

التوبولوجي كأحد المداخل التجريبية
لاسلوب الاويا والاستفادة منه في اثناء
الملابس المنزلية

أ.م.د/ أسماء علي احمد محمد

أستاذ الملابس والنسيج المساعد- كلية التربية

النوعية جامعة اسيوط

أ.م.د/ تفاحة موسى عبد الحميد ابراهيم

أستاذ الملابس والنسيج المساعد- كلية التربية

النوعية جامعة المنيا



المجلة العلمية المحكمة لدراسات وبحوث التربية النوعية

المجلد الثامن - العدد الرابع - مسلسل العدد (١٨) - أكتوبر ٢٠٢٢

رقم الإيداع بدار الكتب ٢٤٢٧٤ لسنة ٢٠١٦

ISSN-Print: 2356-8690 ISSN-Online: 2356-8690

موقع المجلة عبر بنك المعرفة المصري <https://jsezu.journals.ekb.eg>

JSROSE@foe.zu.edu.eg

البريد الإلكتروني للمجلة E-mail

التوبولوجي كأحد المداخل التجريبية لاسلوب الاويا والاستفادة منه في اثراء الملابس المنزلية

أ.م.د/ أسماء علي احمد محمد أ.م.د/ تفاحة موسى عبد الحميد ابراهيم
أستاذ الملابس والنسيج المساعد- أستاذ الملابس والنسيج المساعد-
كلية التربية النوعية- جامعة أسيوط كلية التربية النوعية- جامعة المنيا

المخلص :

هدف البحث الي الاستفادة من علم التوبولوجي كأحد المداخل التجريبية لاسلوب الاويا ومعرفة مدي ملائمة هذا الاسلوب في اثراء مجال الملابس المنزلية ، قامت الباحثتان بتنفيذ عدد (١٠) قطعة ملابس ممتثلة في ملابس لانجري و بيجامات ، تم تقييم القطع المنفذة من قبل الاساتذة المتخصصين ، والتعرف علي آراء المستهلكين ايضا في القطع المنفذة للتحقق فروض البحث و هي وجود فروق ذات دلالة احصائية بين القطع الملابس المنفذة في الناحية الجمالية وجودة التنفيذ وفقا لآراء الاساتذة المتخصصين ، ووجود فروق ذات دلالة إحصائية بين القطع المنفذة وفقا لآراء المستهلكين .

ويرجع ذلك الي : ان علم التوبولوجي له اهمية في الفنون التشكيلية عامة و مجال الملابس و النسيج خاصة و قد تحقق الانسجام و التوافق بين عناصر و اسس التصميم الزخرفي في القطع الملابس له دور في نجاح الاسلوب المستخدم في التطريز ، و هذا ما اتبعته الباحثتان اثناء تنفيذ التجربة البحثية للوصول الي تنفيذ قطعة ملابس بشكل مختلف من حيث التقنية و المضمون .

الكلمات المفتاحية : التوبولوجي - اسلوب الاويا - الملابس المنزلية .

Summary:

The aim of the research is to take advantage of topology as one of the experimental approaches to the Oya style and to know the suitability of this style in enriching the field of home clothes. The two researchers implemented (10) pieces of clothing represented in lingerie and pajamas. Specialists, and identifying the opinions of consumers also in the pieces implemented to verify the hypotheses of the research, which is the presence of statistically significant differences between the pieces of clothing implemented in terms of aesthetics and quality of implementation according to the opinions of specialized professors, and the presence of statistically significant differences between the pieces implemented according to the opinions of consumers.

The researchers attributed this to: the science of topology has importance in the plastic arts in general and the field of clothing and

textiles in particular, and the harmony and compatibility between the elements and foundations of decorative design in the pieces of clothing has a role in the success of the method used in embroidery, and this is what I followed The two researchers during the implementation of the research experiment to reach the implementation of a piece of clothing in a different way in terms of technology and content.

Keywords: Topology - Oya style-household clothes.

المقدمة Introduction:

يعد فن تصميم الملابس بكل تفاصيله مجموعة من الابتكارات المترابطة التي تبني فوق بعضها وهذا التطور في هذا الفن الذي نراه في فنون العالم بما تحويه من تداخلات في الفنون التشكيلية و الاساليب التقنية و الاتجاهات الفلسفية و النظريات الفنية و كلها تتصهر ليصبح نتاجها ابتكار جديد كل يوم بصيغة الفنان في شكل عمل فني او قطعة فنية او منتج ملبسي ، كذلك في فن المنسوجات تبني علي نفس النمط تراث و تقاليد و تقنية ثم اتجاه فلسفي ثم نظرية حديثة ثم محاولات و تجريب لتصل الي ما نراه من فنون حديثة اليوم .

وكلمة التوبولوجي مشتقة من الكلمة اليونانية (tottos) و تقرأ توبوس و تعني المكان او الموضع او الفراغ ، و اول من استخدمها الرياضي الالمانى (ليستنج) ١٨٤٧ م ليعني هندسة الموقع و التوبولوجي من النظريات الحديثة في الرياضيات التي نشأت في القرن التاسع عشر و تبلورت في القرن العشرين ولو ان جذوره تمتد في الهندسة و التحليل الرياضي الي انها بنموه استقل عنهما و اصبح الان اداه تخدم جميع الرياضيات ، و قد نما التوبولوجي من النواحي الهندسي كما في التوبولوجي التجميعي (التوافقي) علي ايدي (اويلر وموبيس و كلاين و ريمان) و تبلور علي يد (بوانكريه) ونما من التحليل الرياضي كامتداد من النظرية الفئات كما في التوبولوجي التحليلي (العام) ، و من ثم فان نموه اتبع خطان احدهما لمجالات التي ينظر فيها الي الفراغات التوبولوجية علي انها تكوينات هندسية معقدة و يكون التركيز فيها علي تركيب الفراغات نفسها و من هذه المجالات التي استحدثت الهيمولوجي (التوبولوجي الجبري) علي ايدي (ايلنبرج و ستينرود) عام ١٩٣٠ م و الهيمولوجي علي يد (ايلنبرج) عام ١٩٤٥ م و دراسات الطي التي اثارها اعمال (بوان كرية) عام ١٩٠٠ م و نظرية الابعاد التي اثارها اعمال (ريمان) من ١٨٥٠م- الي ١٨٧٠ م (اسلام محمد السيد : ٢٠١٢)

وهذا يوضح ان التوبولوجي اصبح اساسا لمعظم الرياضيات المعاصرة و عموما فالاساس النظري لكل انواع التوبولوجي هو تركيب الفراغ التوبولوجي و التوبولوجي التحليلي

وللتوبولوجي تطبيقات عديدة في مجال الفنون التشكيلية يمكن الاستفادة منها في استحداث صياغات و تكوينات جديدة و مبتكرة تعتمد علي منهجية رياضية و اساس منهجي عقلي يضفي

نوعا من الضبطية التشكيلية و الاحكام المنطقي علي الاعمال التصميمية فهو علم يهتم بعمليات الشد و الجذب و العلاقات الفراغية التي يتحول بها الشكل مضهريا و جوهريا وفق مجموعة من الاسس الرياضية للوصول الي صيغة شكلية جديدة من المسطح للمجسم او من البسيط الي المعقد مع الحفاظ علي هوية العنصر التصميمي فينتج صياغات تصميمية مبتكرة تسهم في اثراء القيم السطحية للقطع الفنية . (محمد حافظ ، هدي عبد العزيز: ٢٠١٤)
ومن هذا المنطلق وجدت الباحثتان انه يمكن الاستفادة علم التوبولوجي كأحد المداخل التجريبية لفن الاويا كمصدر لاثراء مجال الملابس المنزلية .

و من الدراسات التي تناولت علاقة علم التوبولوجي بالفنون دراسة (نجلاء عبد الرحمن ، حنان صفوت : ٢٠١٥) و التي هدفت الي تنمية العلاقات والمفاهيم التوبولوجية لطفل الروضة باستخدام مسرح الطفل ، و دراسة (محمد حافظ الخولي ، هدي عبد العزيز: ٢٠١٤) و التي وضحت اثر عمليات التصميم المستوحاة من النظريات العلمية علي التصميمات الزخرفية لفناني التربية الفنية ، و دراسة (اسلام محمد السيد : ٢٠١٢) و التي اهتمت ووضحت علاقه علم التوبولوجي بالفنون التشكيلية حيث وضح الاستفادة من هذا العلم في استحداث صياغات و تكوينات جديدة و مبتكرة تعتمد علي منهجية رياضية و اساس منهجي عقلي و الذي يضيف نوعا من الضبطية التشكيلية و الاحكام المنطقي علي الاعمال التصميمية .

ومن الدراسات التي تناولت فن الاويا دراسة (عطيات علي : ٢٠١٧) و التي هدفت الي الاستفادة من فعالية استراتيجية البيت الدائري في قياس وحدة مقترحة لمقرر نماذج و تنفيذ ملابس الطفل باستخدام اسلوب التطريز التركي لطلاب الفرقة الثانية قسم الاقتصاد المنزلي مرحلة البكالوريوس و ذلك لتنمية الجوانب المعرفية و المهارية لتنفيذ و زخرفة فستان طفلة كما وضحت دراسة (رشا عباس محمد : ٢٠١٦) اهمية طباعة و تطريز الايتامين كمدخل لزخرفة كمكاملات الملابس لتصلح للطالبة الجامعية ، و دراسة (Judy Nolan:2014) و التي تناولت دراسة الاسس الفنية و الجمالية لفن الاويا و الاستفادة منه في تنفيذ اكسوارت مصنوعة من الالياف ، كما تناولت دراسة (Sumru Belger :2010) اهمية التطريز التركي و اثره علي انواع الملابس و المختلفة و كيف يتم تأثر نوع التطريز بالمكان المنشأ للشخص ، كذلك اهتمت دراسة (حنان يشار : ٢٠٠٨) بالعلاقة بين نوع الغرزة و الشكل الجمالي و الاداء الوظيفي لملابس الاطفال المطرزة بالابليك ، و انطلاقا من ضرورة الاهتمام بما هو جديد في مجال الملابس و النسيج فوجدت الباحثتان انه يمكن الاستفادة من علم التوبولوجي كمدخل جديد في مجال التصميم و التطريز و خاصة اذا نفذ علي الملابس المنزلية ، و بناء علي ما سبق انبثقت مشكله البحث .

مشكلة البحث The Problem of Research:

تمثلت مشكلة البحث في الاجابة علي التساؤلات الاتية :

١. كيف يمكن الاستفادة من علم التوبولوجي كمدخل يمكن تطبيقه بأسلوب الاويا ؟
٢. ما امكانية زخرفة الملابس المنزلية بأسلوب الاويا ؟
٣. ما امكانية ملائمة القطع الملبسية المنفذة جماليا ووظيفيا ؟

أهداف البحث Objectives: هدف البحث إلى :

١. تنفيذ قطع ملبسية مزخرفة بأسلوب الاويا مستخدما التقنيات وأساليب التنفيذ الملائمة .
٢. التعرف على اراء الأساتذة المتخصصين في القطع الملبسية المنفذه.
٣. التعرف على اراء المستهلكين في القطع المنفذه .

أهمية البحث Significance: تتمثل أهمية البحث فيما يلي:

١. يسهمُ هذا البحث في إمكانية معرفة مدي صياغة اسلوب الاويا علي الملابس في ضوء علم التوبولوجي .
٢. الإستفادة من القطع المنفذة في الارتقاء بالذوق العام.
٣. الدعوه الى التجديد والإبتكار في مجال الملابس المنزلية بشكل جديد و علاقته بعلم التوبولوجي .
٤. إثراء المكتبة العربية بدراسة متخصصة يستفيد منها الباحثون.

حدود البحث Delimitation: إقتصرت حدود البحث على ما يلي:

- اولا: الحدود الزمانية :خلال عام الجامعي ٢٠٢١م/٢٠٢٢م
- ثانيا: الحدود التطبيقية :استخدام أسلوب الاويا بشكل مختلف في زخرفة الملابس المنزلية بأسلوب علمي و تقني .

منهج البحث Methodology: إتبع البحث المنهج الآتي:

- ١- المنهج الوصفي : في وصف وتحليل اسلوب الاويا المستخدم علي القطع الملبسية المنفذة .
- ٢- المنهج شبه التجريبي : من خلال تنفيذ عدد (١٠) قطعة من الملابس المنزلية ثم تقييمها من الساده الأساتذة المتخصصين .

أدوات البحث Research Tools :

- ١- استمارة تقييم " للأساتذة المتخصصين" للقطع الملبسية المنفذة باستخدام أسلوب الاويا.
- ٢- إستمارة لإستطلاع آراء المستهلكين في القطع المنفذة.

فروض البحث Hypothesis: يختبر البحث صحة الفروض الآتية :

١. **الفرض الأول:** توجد فروق ذات دلالة إحصائية بين القطع الملبسية المنفذة في الناحية الجمالية وجودة التنفيذ وفقا لآراء المحكمين.

٢. **الفرض الثاني:** توجد فروق ذات دلالة إحصائية بين القطع الملبسية المنفذة وفقا لآراء المستهلكين.

مصطلحات البحث Terminology:

(١) **علم التوبولوجي Topology:** هو مصطلح استخدم حديثا في مجالات الفن التشكيلي و كلمة توبولوجي مشتقة من الكلمة اليونانية TOTTOS وتقرأ توبوس وهي تعني مكان أو موضع أو فراغ أو مكان ، وأول من استخدمها الرياضي الألماني ليستنج (١٨٤٧) ليعني هندسة الموقع . والتوبولوجي من النظريات (التركيبات) الحديثة في الرياضيات التي نشأت في القرن التاسع عشر وتبلورت في القرن العشرين ، ولو أن جذوره تمتد في الهندسة والتحليل الرياضي إلا أنه بنموه استقل عنهما وأصبح الآن أداة تخدم كل الرياضيات. (احمد عبد القادر رمضان ، طه مرسي العدوي :٢٠١٠) .

(٢) **التعريف الاجرائي:** هو العلاقات أو المواضيع الترددية المنتظمة التي تجمع بين الوحدة والتغيير الموجودة بين غرز اسلوب الاويا و التي حرصت الباحثان علي تنفيذها بشكل غير ساكن و معرفة تأثيره علي الملابس المنزلية .

(٣) **أسلوب الاويا (Drown Oya):** الاويا عرف في في بعض الدراسات بالتطريز التركي (عطيات علي عبد الحكيم :٢٠١٧) و المقصود به هو شكل من أشكال الزخرفة بالتطريز يشبه الي حد كبير فن التاتج و هي طريقه لعمل دانتيل القماش من خلال حلقات فستون علي القماش بأشكال مختلفة بواسطة ابرة الايتامين و خيوط القطن التركي او الحرير و تستخدم لتجميل الاطراف لمناديل السيدات و اغطية الرأس و ملابس الاطفال (ماجدة ماضي و اخرون :٢٠١٢) و يعتبر اسلوب الاويا هو الرابط بين شغل التفريغ (Cutwork) (Sally Milner:2005) و النماذج الهندسية الجريئة في القرن الخامس عشر و كان الالهام لزخرفة التخريم الابري في القرن السادس عشر (Gostelow, Mary:1982) .

(٤) **التعريف الاجرائي:** هو نوع من التقنيات التي تستخدم في التطريز و هذا يتم عن طريق شريط يشبه الدانتيل تزخرف في نهاية خط طولي او عرضي علي حسب الشكل المراد عمله .

الاساليب الاحصائية المستخدمه في البحث:

(١) **النسبة المئوية للمتوسط الموزون = المتوسط الموزون * ١٠٠**

عدد متوسطات القياس (٥)

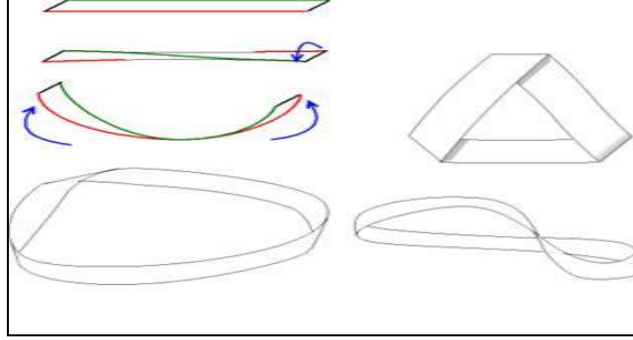
$$(٢) \text{نسبة الاتفاق} = \frac{\text{عدد مرات الاتفاق}}{100 \times \text{عدد مرات الاختلاف}}$$

عدد مرات الاتفاق + عدد مرات الاختلاف

الإطار النظري: Theoretical Framework :

أولاً : علم التوبولوجي و الفنون التشكيلية :

يعد التوبولوجي أحد فروع الرياضيات الحديثة وهو نمط أو علاقة أو موضع أو مكان ، يتعامل مع الخطوط والنقاط والأشكال ، ومن خلاله يمكن لأشكال الهندسية أن تنكمش ، أو تطول ، أو تنحرف في اتجاه ما بشرط ألا يحدث تمزق ، أو ثقب لها ، ومن خلال الملاحظة المباشرة لأطفال الرياض نجدهم يمارسون مفاهيم وعلاقات توبولوجية أثناء لعبهم وتناولهم للأشياء المحيطة بهم لا ندركها نحن الكبار ، ولا نهتم بها بسبب قصور معرفتنا أو عدم الملاحظة الجيدة لهؤلاء الأطفال ، وأن أولى خبرات الطفل عن الفراغ تكون من خلال الفراغ التوبولوجي وليس الأقليدي ، كما تنمو لديهم المفاهيم التوبولوجية مثل: الجوار ، الانفصال ، الترتيب ، الإحاطة قبل نمو المفاهيم الكيفية المرتبطة بالهندسة الأقليدية (نسبه إلي هندسة إقليدس) مثل الزاوية ، المسافة. التي تهتم بالخطوط المستقيمة والزوايا كما توضحها الصورة رقم (١) (اسلام محمد : ٢٠١٢)



صورة رقم (١) بدايات علم التوبولوجي (المصدر : Snook, Barbara:1972,88)

ثانياً : علم التوبولوجي و علاقته بأسلوب الاويا :

الاويا هو أسلوب من اساليب التطريز اليدوية و الذي يرجع عمرة تقريبا الي الدولة العثمانية و كانت تستخدم الخيوط الحريرية او المعدنية انذاك للتطريز به علي القماش الكتان او الستان الحريري وهو القماش الذي كان مفضل في ذلك الوقت وقد استخدم التطريز التركي علي نطاق واسع في هذه الفترة .

وعرفت الاويا ب "الدانتيل التركي" ، وهي كلمة تركية تعني أشكالاً مختلفة من زركشة الدانتيل الضيقة ، التي يتم ارتداؤها في جميع أنحاء الأجزاء الشرقية والجنوبية من منطقة البحر الأبيض المتوسط ، وكذلك أرمينيا ويعود تاريخه إلى القرن الثامن قبل الميلاد إلى الفريجيين في الأناضول ، و يجادل البعض بأن التطريز التركي امتدت جذوره من الأناضول في القرن الثاني

عشر إلى اليونان ومن هناك عبر إيطاليا إلى أوروبا تظهر الاوية بأشكال وانواع مختلفة ، و قد استخدمت الاوية او اسلوب التطريز التركي قديما علي اغطية الراس و الاوشحة و الملابس الداخلية و الخارجية علي حد سواء ، كما استخدمت علي المنسوجات المنزلية مثل حواف المناشف و المناديل و اقمشة المائدة و زينت بعض اغطية الراس الخاصة بالرجال بالأويا علي شكل طبقات فوق بعضها البعض و قد استخدمت العديد من الابر في اسلوب التطريز التركي وعمل الاوية و منها الابرة المعدنية ثلاثية الابعاد و ابرة الكروشيه بخطافها القاسي وغالبا هذا النوع من التطريز يتحد مع الخرز و الترتير و اللولي لخرافة القطع الفنية المختلفة ، نقلا عن (عطيات علي: ٢٠١٧) .

"Oya (Turkey)". Trc-leiden.nl. Retrieved 2017-02-23

و قد استخدمت الزخارف المستوحاة من الطبيعة كالزهور بأنواعها و الورود و البنفسج و القرنفل و ازهار النرجس الصفراء

في عمل الاويا، كما استخدمت ايضا بعض اشكال الحيوانات و الفراشات في زخرفه هذا النوع من الاسلوب و ذلك من قديم الازل ، اما الان تنتج القطع الفنية المنفذة بأسلوب التطريز التركي بحيث يحدث بينها توافق و انسجام و تناغم نتيجة تعايش الخيوط الحريرية مع بعضها بواسطة الابر المختلفة و اخراجها بصورة نهائية جديدة تحقق الجانب الوظيفي و الجمالي من خلال الزخارف الفنية المختلفة و ذلك لتحقيق الغرض الموضوع لأجله .

"Oya, The Ancient Art of Needle Lace | Creative Knitting Blog". Creativeknittingmagazine.com. 2012-03-08. Retrieved 2017-02-23.

يوضح جدول رقم (١) التالي بعض من النماذج المختلفة لأسلوب الاويا :

جدول رقم (١) نماذج المختلفة لأسلوب الاويا

شكل رقم (٣)	شكل رقم (٢)	شكل رقم (١)
		

المصدر: بتاريخ ٢٠٢٢/١١/٢٠ [https:// www. Pinterest.com](https://www.Pinterest.com)

ولقد حاول النساجون المعاصرون استكشاف بعض النظم التوبولوجية المتكررة و علاقاتها بأسلوب الاويا دون أن يترتب علي ذلك الاحساس بالسأم و الرتابة او الملل ولذلك فانهم يستخدمون التكرار الي جانب التباين و التضاد بين الشكل و الارضية و هذا ما اتجه اليه

الفنانون و مصممو الملابس فانهم يستخدمون التباين الحركي و الوظيفي دون الاحساس بالرقابة عليهم وقاموا بعمل بعض التبدلات البسيطة بين (الشكل و الأرضيه) او دخول الألوان المتضاده مع بعضها البعض مبنية قاعدة التوبولوجي الرياضية عن طريق استخدام الهندسيات المتمثلة في حركة الخيوط مع بعضها لتكوين غرز الاويا، كل ذلك بتنظيم خاص يجعل المشاهد يري القطع الفنيه أو الملابسيه بشكل مختلف له طابع خاص تتميز به القطعة الفنيه أو الملابسيه ، كما أن تلك القطع تثير الاحساس بالتغيير وذلك بسبب استثمار فعاليات تنظيم العناصر التوبولوجية لاثاره العمليات الفسيولوجيه في الابصار ليحس المشاهد بالتذبذب المستمر في الأشكال (محمد حافظ:هدى عبد العزيز: ٢٠١٤) .

ولان التوبولوجي هو مصدر لحيوية اي تصميم زخرفي و جمالياته بما يثيره من أنماط متغيرة للحركة و هو من مظاهر القيمة الحركية بين العناصر لتحقيق الفهم مع ارتباطه بالتباين الحركي بأسس تصميم مختلفة ينشأ لدينا تصميم زخرفي ناجح مرتبط بالأسس الجمالية للتوبولوجي التي تحقق قيمه اسلوب او تقنية الاويا المنفذة و من أهم الأسس التي تحقق التوبولوجي اثناء التطريز الاداه المستخدمه و الخامة المطرز عليها فنجد أن دور الابرة القائمه بالتنفيذ كذلك نوع الخيوط المستخدمة كل ذلك يتحقق من خلالها نظم التوبولوجي الهندسية لانها تعد المراه للتصميم الزخرفي (نجلاء عبد الرحمن، حنان صفوت :٢٠١٥) ، وهذا ما استندت عليه الباحثتان في التطبيق لتنفيذ القطع الملابسية لتحقيق ذلك العنصر المهم " التوبولوجي " الذي يعد من اهم موجودات التصميم بما يحقق متعة حسية و ثراء للقطع الملابسية المنفذة .

ثالثا : سمات اسلوب الاويا في التجربة البحثية : يعد اسلوب الاويا من انواع الشغل المفرغ و الذي يتسم بالاتي :

١. يشبه التطريز الانجليزي حيث تظهر الخلفية المفرغة صغيرة الي حد ما و تحتاج احيانا الي تقوية .
٢. تمثل التصميمات به مساحات مفتوحة اكثر و مساحات الخلفية تتزين بأعمدة بغرزة البطانية او منسوجه بغرزة البطانية الضيقة . (ابراهيم مرزوق :٢٠٠٩)
٣. يعتبر التطريز التركي اكثر ثراء بالإضافة الي الاعمدة المفرغة ايضا شبيهه استخدام بعض غرز الاجور البسيطة في الشغل المطرز (سهام زكي و اخرون :٢٠٠٨) .
٤. تتكون تصميماته من اشكال ذات نماذج هندسية و احيانا اشكال منحنية ذات اسلوب معين و قد وصل هذا العمل قمته في القرن السادس عشر . (Tomoko Morimoto:2014)

رابعاً : خطوات عمل الغرزة الاساسية للتطريز التركي :

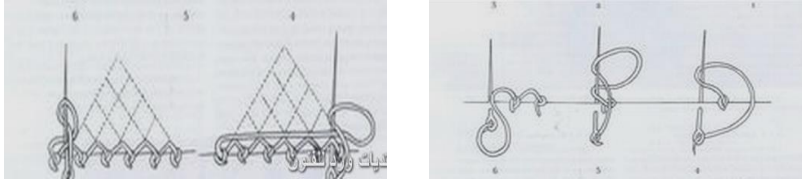
تتم غرزة التطريز التركي علي بعض الخطوات الاساسية و هي :

(١) الخطوة الاولى: يمسك الخيط باليد الشمال و يلف في اتجاه عقارب الساعة من الامام الي اعلي حول السبابة ثم

ثم ندخل الابرة تحت الخيط الموجود و يغرز في القماش ويرفع الخيط من السبابة الي الابرة مكونا حلقة حول حافة القماش ثم تثبت و تكرر لتتكون صف من الغرز الحلقية مكون من غرزة البطانية الضيقة ، و الاشكال الاتية توضح خطوات العمل . (ثريا نصر : ٢٠٠٢) .



الشكل رقم (٢) الخطوة الاولى من اسلوب الاويا ، المصدر (www.NeedleThread.com-2015) (٢) الخطوة الثانية : بعد عمل عدد من غرز البطانية علي طرف القماش حسب المطلوب نمسك الخيط مقابل السبابة و نعمل الغرزة المزدوجة علي مسافة ربع بوصة من الغرزة المزدوجة السابقة (اي بمعنى نترك فراغ بطول مناسب بين الغرز) ثم نقوم بضم الغرزة الي السابقة فيتكون فراغ مثل العروة و يتم تكرار العمل حسب الشكل المطلوب (ثريا نصر ٢٠٠٨) ، و شكل رقم (٢) يوضحان الخطوات السابق ذكرها .



شكل رقم (٣ ، ٤) الخطوة الثانية لاسلوب الاويا

نقلا عن (عطيات علي : ٢٠١٧)، (المصدر [https:// www. Pinterest.com](https://www.Pinterest.com))

خامساً : الدراسة التطبيقية:-

اقتصر البحث على تطبيق علم التوبولوجي اثناء تنفيذ شريط الاويا ثم زخرفة الملابس المنزلية بتلك التقنية بأسلوب علمي مقنن وذلك من خلال الخطوات الآتية:-

١. تنفيذ عدد (١٠) قطع ملابس منزلية بأسلوب الاويا بطريقة علمية و مقننة و تحكيمها من قبل الأساتذة المتخصصين بما يحقق النسبة و التناسب بين الشكل و الأرضية المنفذ عليها التصميم و ايجاد العلاقة التوبولوجية لاسلوب الاويا .
٢. تقييم القطع الملابس المنفذة من قبل الأساتذة المتخصصين في مجال الملابس والنسيج (ملحق رقم ١) .

٣. استطلاع رأي عدد من المستهلكين في القطع الملابس المنفذة (ملحق رقم ٢) .

سادسا : جدول رقم (٢) يوضح القطع الملابس المنفذة المزخرفة بأسلوب الاويا

التحليل الفني للقطعة	شكل التطريز بأسلوب الاويا	القطعة الملابس المنفذة
<p>١. قميص نوم (لانجري) ٢. خامة الحرير من اللون النبيتي الفاتح ٣. نفذ الشريط بأسلوب الاويا ٤. الخيوط المستخدمة :خيوط المالونية من اللون النبيتي الجنا .</p>	 <p>تمثل اسلوب الاويا من شريط علي صدر القميص</p>	  <p>الخلف الامام القطعة الملابس رقم (١)</p>
<p>١. قميص نوم (لانجري) ٢. خامة اللينوداكرون من اللون البييك الفاتح ٣. نفذ الشريط بأسلوب الاويا ٤. الخيوط المستخدمة :خيوط المالونية من اللون النبيتي الجنا .</p>	 <p>تمثل اسلوب الاويا من شريط علي صدر القميص</p>	  <p>الخلف الامام القطعة الملابس رقم (٢)</p>
<p>١. قميص نوم (لانجري) ٢. خامة الحرير من اللون الاخضر ٣. نفذ الشريط بأسلوب الاويا ٤. الخيوط المستخدمة :خيوط المالونية من اللون الاخضر الجنا .</p>	 <p>تمثل اسلوب الاويا من شريط علي صدر القميص</p>	  <p>الخلف الامام القطعة الملابس رقم (٣)</p>

<p>١. قميص نوم (لانجري) ٢. خامة الحرير من اللون الاسود ٣. نفذ الشريط بأسلوب الاويا ٤. الخيوط المستخدمة :خيوط المالونية من اللون الرمادي الجنجا</p>	 <p>تمثل اسلوب الاويا من شريط علي صدر القميص</p>	  <p>الخلف الامام القطعة الملابسية رقم (٤)</p>
<p>١. قميص نوم (لانجري) ٢. خامة الحرير من اللون النيبتي . ٣. نفذ الشريط بأسلوب الاويا ٤. الخيوط المستخدمة :خيوط المالونية من اللون النيبتي الجنجا</p>	 <p>تمثل اسلوب الاويا من شريط علي صدر القميص</p>	  <p>الخلف الامام القطعة الملابسية رقم (٥)</p>
<p>١. قميص نوم (لانجري) ٢. خامة الحرير من اللون البترولي. ٣. نفذ الشريط بأسلوب الاويا ٤. الخيوط المستخدمة :خيوط المالونية من اللون الاخضر الجنجا</p>	 <p>تمثل اسلوب الاويا من شريط علي صدر القميص</p>	  <p>الخلف الامام القطعة الملابسية رقم (٦)</p>

<p>١. بيجامة شورت ٢. خامة اللينو داكرون من اللون البيج الفاتح ٣. نفذ الشريط بأسلوب الايوا ٤. الخيوط المستخدمة :خيوط المالونية من اللون البرتقالي الجنجا</p>	 <p>الامام</p>  <p>الخلف</p>	 <p>الخلف</p>  <p>الامام</p> <p>القطعة الملابسية رقم (٧)</p>
<p>١. بيجامة شورت ٢. خامة الحرير من اللون الازرق . ٣. نفذ الشريط بأسلوب الايوا ٤. الخيوط المستخدمة :خيوط المالونية من اللون الازرق الجنجا</p>	 <p>الامام</p>  <p>الخلف</p>	 <p>الخلف</p>  <p>الامام</p> <p>القطعة الملابسية رقم (٨)</p>
<p>١. بيجامة شورت ٢. خامة الحرير من اللون النبيتي . ٣. نفذ الشريط بأسلوب الايوا ٤. الخيوط المستخدمة :خيوط المالونية من اللون النبيتي الغامق الجنجا</p>	 <p>تمثل اسلوب الاويا من شريط علي صدر القميص</p>	 <p>الخلف</p>  <p>الامام</p> <p>القطعة الملابسية رقم (٩)</p>

<p>١. بيجامة شورت ٢. خامة اللينو داكرون من اللون الاحمر ٣. نفذ الشريط بأسلوب الايوا ٤. الخيوط المستخدمة :خيوط المالونية من اللون الاحمر الجنجا</p>	 <p>تمثل اسلوب الايوا من شريط علي صدر القميص</p>	 <p>الخلف الامام القطعة الملابسية رقم (١٠)</p>
--	---	--

بناء ادوات التجربة البحثية و ضبطها :

الصدق والثبات:

اولا: استمارة تقييم القطع المنفذة *ملحق رقم (١)

صدق المحكمين: تم عرض الاستمارة علي مجموعة من الأساتذة المتخصصين و قد تم حساب نسبة الاتفاق بينهم و قد بلغت نسبة الاتفاق بينهم (٩٤ %) و هي نسبة مرتفعة دالة علي صدق الاستمارة في قياس ما وضع لاجله .

صدق الأتساق الداخلي:

تم التأكد من صدق الاستمارة باستخدام الاتساق الداخلي وذلك بحساب معامل الارتباط بين كل محور و المجموع الكلي للمحاور ، والجدول التالي رقم (٣) يوضح ذلك:
جدول (٣) قيم معاملات الارتباط بين كل محور المجموع الكلي للمحاور

المحاور	الارتباط	الدلالة
المحور الاول مع المجموع الكلي	.9٢٥	دال عند مستوي 01.
المحور الثاني مع المجموع الكلي	.9٧٨	دال عند مستوي 01.
المحور الثالث مع المجموع الكلي	.9٠١	دال عند مستوي 01.

و يتضح من الجدول السابق رقم (٣) ان معاملات الارتباط قوية و تقترب من الواحد الصحيح مما يدل علي وجود قدر كبير من الصدق .

ثبات الاستمارة: تم قياس معاملات الثبات باستخدام معامل (الفا كرونباخ)، و معامل التجزئة النصفية و الجدول رقم (٤) يوضح نتائج هذه المعاملات :

جدول (٤) معاملات الثبات باستخدام معامل (الفا كرونباخ)، و معامل التجزئة النصفية

المحاور	معامل الفا	التجزئة النصفية
المحور الاول	.995	.999- .99٤
المحور الثاني	.٩98	.875- .9٢٧

المحور الثالث	.8٠١	.9٥١-9٦٦
المجموع	.٩١٣	.٩79-٩٢٤

ويتضح من الجدول السابق رقم (٤) ان معاملات الثبات تقترب من الواحد الصحيح مما يدل علي ان الاستثماره تتمتع بقدر عال من الثبات .

ثانيا : استمارة استطلاع راي المستهلكين في القطع الملابس المنفذة *ملحق رقم (٢)

صدق المحكمين :تم عرض الاستثماره علي المستهلكين و قد تم حساب نسبة الاتفاق بينهم و قد بلغت نسبة الاتفاق بينهم (٩٥.٢ %) و هي نسبه مرتفعه دالة علي صدق الاستثماره في قياس ما وضع لاجله .

صدق الأتساق الداخلي:

تم التأكد من صدق الاستثماره باستخدام الاتساق الداخلي وذلك بحساب معامل الارتباط بين كل محور و المجموع الكلي للمحاور ، والجدول التالي رقم (٥) يوضح ذلك :

صدق الاستبيان: Validity

الصدق باستخدام الاتساق الداخلي بين درجة كل عبارة والدرجة الكلية للاستمارة : تم حساب الصدق باستخدام الاتساق الداخلي وذلك بحساب معامل الارتباط (معامل ارتباط بيرسون) بين درجة كل عبارة والدرجة الكلية للاستبيان ، والجدول التالي رقم (٥) يوضح ذلك :

جدول (٥) قيم معاملات الارتباط بين درجة كل عبارة ودرجة الاستبيان

م	الارتباط	الدالة
-١	٠.٧٢٩	٠.٠١
-٢	٠.٨٠٨	٠.٠١
-٣	٠.٩٢٣	٠.٠١
-٤	٠.٧٧٤	٠.٠١
-٥	٠.٩١٨	٠.٠١
-٦	٠.٨٤٠	٠.٠١
-٧	٠.٨٠٨	٠.٠١
-٨	٠.٨٧١	٠.٠١
-٩	٠.٩٣٧	٠.٠١
-10	0.982	0.01

يتضح من الجدول (٥) أن معاملات الارتباط كلها دالة عند مستوى (٠.٠١) لاقترابها من الواحد الصحيح مما يدل على صدق وتجانس عبارات الاستبيان .

٢: الثبات : يقصد بالثبات reability دقة الاختبار في القياس والملاحظة ، وعدم تناقضه مع نفسه ، واتساقه وإطراده فيما يزودنا به من معلومات عن سلوك المفحوص ، وهو النسبة بين تباين الدرجة على المقياس التي تشير إلى الأداء الفعلي للمفحوص ، و تم حساب الثبات عن طريق :

١. معامل الفا كرونباخ Alpha Cronbach

٢. طريقة التجزئة النصفية Split-half

جدول (٦) قيم معامل الثبات للاستبيان

التجزئة النصفية	معامل الفا	ثبات الاستبيان ككل
٠.٨٧٧ - ٠.٩٣٥	٠.٩٣٣	

يتضح من الجدول (٦) أن جميع قيم معاملات الثبات: معامل الفا، التجزئة النصفية، دالة عند مستوى (٠.٠١) مما يدل على ثبات الاستمارة.

نتائج البحث و تفسيرها :

نظرا لان هذا البحث يهدف الى القاء الضوء على جانب ثرى في مجال الملابس و النسيج و علاقتها بعلم التوبولوجي ،فقد وجدت الباحثان ان هناك تأثير مباشر و مؤثر علي اسلوب الاويا اثناء تنفيذ الشريط المزخرف للملابس المنزلية ، مما ترتب عليه مداخل فنية و جمالية متنوعة و مبتكرة عند تنفيذها بأسلوب مختلف و متميز لذلك فقد اشتقت الباحثان مشكلة البحث في انه من الممكن الاستفادة من مداخل علم التوبولوجي كمرآة لجماليات أسلوب الآجور بشكل جديد و مبتكر في زخرفة الملابس المنزلية بأسلوب فني متميز، كما اشتقت الباحثان من مشكلة البحث فروض البحث الذي يعتبر حل لتلك المشكلة كما يلي :

بعد حساب الصدق و الثبات لأدوات البحث تم عرض القطع الملبسية المنفذة علي الأساتذة المتخصصين و عددهم (١٠) قطع من الملابس المنزلية المزخرفة بأسلوب الاويا و قد تم تقييم تلك القطع من قبل الأساتذة المتخصصين من خلال استمارة تقييم ، و قامت الباحثان بإعدادها وتوضيح نتائج البحث في ضوء الفروض الموضوعه و التي تنص علي :

١. الفرض الاول : توجد فروق ذات دلالة إحصائية بين القطع الملبسية المنفذة في الناحية الجمالية وجودة التنفيذ وفقا لآراء المتخصصين .

٢. الفرض الثاني : توجد فروق ذات دلالة إحصائية بين القطع الملبسية المنفذة وفقا لآراء المستهلكين.

وللتحقق من صحة الفرض الاول قامت الباحثة بعرض القطع المنفذة و المطرزة بغرز الآجور المتنوعة على الأساتذة المحكمين من خلال بطاقة تقييم للقطع المنفذة في ضوء البنود

الموضوعية وتحليل النتائج لآراء الاساتذة المحكمين لكل بند من بنود استمارة التقييم قامت الباحثة بحساب رتب الوزن النسبي للقطع المنفذة .

اولا: حساب رتب الوزن النسبي للقطع المنفذة من خلال المحور الأول لاستمارة التقييم و هو (مدي تحقق عناصر و اسس التصميم في القطعة المنفذة) .

جدول رقم (٧) حساب رتب الوزن النسبي للقطع المنفذة من خلال المحور الأول لاستمارة التقييم

م	رقم القطعة	عينة البحث	المتوسط الموزون	النسبة المئوية للمتوسط الموزون	الترتيب
١	القطعة المنفذة رقم (١)	ن=١٠	٣ / ٣٠	%٩٩	الثاني
٢	القطعة المنفذة رقم (٢)	ن=١٠	٣ / ٣٠	% ٩٩.١	الاول
٣	القطعة المنفذة رقم (٣)	ن=١٠	٣ / ٣٠	% ٩٧.٩	الخامس
٤	القطعة المنفذة رقم (٤)	ن=١٠	٣ / ٣٠	% ٩٨.٦	الرابع
٥	القطعة المنفذة رقم (٥)	ن=١٠	٣ / ٣٠	% ٩٥	التاسع
٦	القطعة المنفذة رقم (٦)	ن=١٠	٣ / ٣٠	% ٩٦	الثامن
٧	القطعة المنفذة رقم (٧)	ن=١٠	٣ / ٣٠	% ٩٦.١	السابع
٨	القطعة المنفذة رقم (٨)	ن=١٠	٣ / ٣٠	% ٩٧	السادس
٩	القطعة المنفذة رقم (٩)	ن=١٠	٣ / ٣٠	%٩٨.٩	الثالث
١٠	القطعة المنفذة رقم (١٠)	ن=١٠	٣ / ٣٠	% ٩٩	الثاني

مدي تحقق عناصر و اسس التصميم

■ 0.00%-50.00% ■ 50.00%-100.00%



الشكل البياني رقم (١) يبين النسب المؤية للقطع الملبسية المنفذة وفق المحور الاول في استمارة التقييم

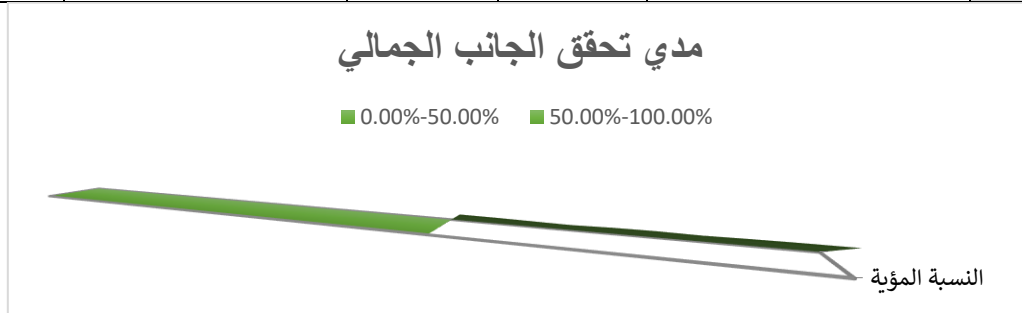
- ويتضح من الجدول السابق رقم (٧) و الشكل البياني رقم (١) انه عند حساب رتب الوزن النسبي للقطع المنفذة من خلال المحور الاول لاستمارة التقييم ان النسب كلها مرتفعة جدا بالنسبة لعناصر و اسس التصميم المتميز به الشريط المنفذ بأسلوب الاويا وفق قواعد علم التوبولوجي و يرجع ذلك الى استخدام الباحثة مداخل متنوعة و مختلفة و جديدة لعلم التوبولوجي كذلك استخدام الألوان المتضادة بين الشكل والأرضية او الالوان المتوافقة مع بعضها البعض ساعد علي إبراز جمال الغرزة المنفذة بشكل يجذب الانتباه وهذا ما اتبعته الباحثتان أثناء عمل التجربة البحثية فقد قامت بعمل نوع من التضاد بين اشكال الاويا المختلفة وشكل الارضية أضاف لها نوع من الثراء الفني مما حاز على اعجاب الأساتذة المحكمين وأعطى نتائج جيدة في الحصاد وتحقق هذه النتيجة مع نتائج الدراسات السابقة

التي أجريت في مجال الزخرفي مثل (دراسة عطيات علي: ٢٠١٧) ودراسة (Dellmont,th,de:2016).

ثانيا : حساب رتب الوزن النسبي للقطع المنفذة من خلال المحور الثاني لاستمارة التقييم و هو (الجانب الجمالي) .

جدول رقم (٨) حساب رتب الوزن النسبي للقطع المنفذة من خلال المحور الثاني لاستمارة التقييم

م	رقم القطعة	عينة البحث	المتوسط الموزون	النسبة المئوية للمتوسط الموزون	الترتيب
١	القطعة المنفذة رقم (١)	١٠=ن	٣ / ٣٠	% ١٠٠	الاول
٢	القطعة المنفذة رقم (٢)	١٠=ن	٣ / ٣٠	% ١٠٠	الاول
٣	القطعة المنفذة رقم (٣)	١٠=ن	٣ / ٣٠	% ٩٩	الثاني
٤	القطعة المنفذة رقم (٤)	١٠=ن	٣ / ٣٠	% ٩٧	الرابع
٥	القطعة المنفذة رقم (٥)	١٠=ن	٣ / ٣٠	% ٩٩	الثاني
٦	القطعة المنفذة رقم (٦)	١٠=ن	٣ / ٣٠	% ٩٨	الثالث
٧	القطعة المنفذة رقم (٧)	١٠=ن	٣ / ٣٠	% ٩٥	الخامس
٨	القطعة المنفذة رقم (٨)	١٠=ن	٣ / ٣٠	% ٩٧	الرابع
٩	القطعة المنفذة رقم (٩)	١٠=ن	٣ / ٣٠	% ٩٩	الثاني
١٠	القطعة المنفذة رقم (١٠)	١٠=ن	٣ / ٣٠	% ١٠٠	الاول



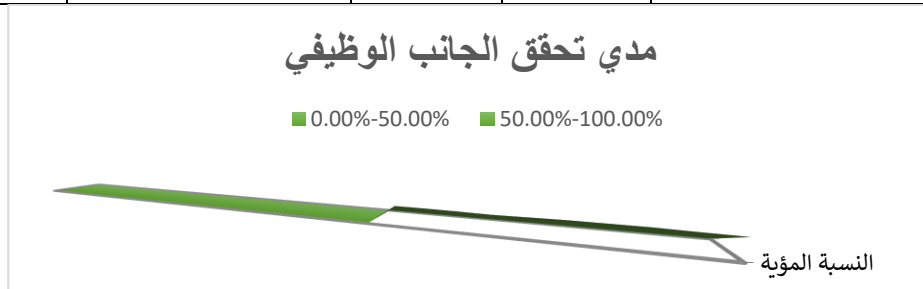
الشكل البياني رقم (٢) يبين النسب المئوية للقطع الملبسية المنفذة وفق المحور الثاني في استمارة التقييم ويتضح من الجدول السابق رقم (٨) و الشكل البياني رقم (٢) انه عند حساب رتب الوزن النسبي للقطع المنفذة من خلال المحور الثاني لاستمارة التقييم أن النسب جاءت مرتفعة جدا بالنسبة للقطع المنفذة و يرجع ذلك الى استخدام الباحثة الخيوط و الالوان المتنوعة والخامات المختلفة و الجديدة لتنفيذ به غرز الاويا كذلك طريقة تشطيب و انهاء القطعة الملبسية بهذا الشكل ساعد في اخراج القطعة الملبسية المنفذة بهذه الدقة و التي تميزها عن غيرها من غرز اساليب التطريز المختلفة و نجد ان نسب القطع تراوحت ما بين (١٠٠٪ الي ٩٥ %) مما يدل علي استخدام اسلوب التوبولوجي بشكل جيد اثناء تنفيذ تقنية الاويا و احتوائها علي قيم فنية و جمالية واضحة و كثيرة ساعد علي ملائمة الوان الخيوط و الخامات مع بعضها البعض اثناء التطريز مما حاز ذلك علي اعجاب الأساتذة المحكمين و

اعطي نتائج جيدة في التنفيذ و تتفق هذه النتيجة مع نتائج الدراسات السابقة التي اجريت في مجال تطريز الملابس مثل دراسة (رشا عباس :٢٠١٦) ، (Tomoko Morimoto:2014).

ثالثا : حساب رتب الوزن النسبي للقطع المنفذة من خلال المحور الثالث لاستمارة التقييم و هو (الجانب الوظيفي)

جدول رقم (٩) حساب رتب الوزن النسبي للقطع المنفذة من خلال المحور الثالث لاستمارة التقييم

م	رقم القطعة	عينة البحث	المتوسط الموزون	النسبة المئوية للمتوسط الموزون	الترتيب
١	القطعة المنفذة رقم (١)	ن=١٠	٣ / ٣٠	%٩٥	السادس
٢	القطعة المنفذة رقم (٢)	ن=١٠	٣ / ٣٠	% ٩٧	الرابع
٣	القطعة المنفذة رقم (٣)	ن=١٠	٣ / ٣٠	% ١٠٠	الاول
٤	القطعة المنفذة رقم (٤)	ن=١٠	٣ / ٣٠	% ١٠٠	الاول
٥	القطعة المنفذة رقم (٥)	ن=١٠	٣ / ٣٠	% ١٠٠	الاول
٦	القطعة المنفذة رقم (٦)	ن=١٠	٣ / ٣٠	% ٩٨	الثالث
٧	القطعة المنفذة رقم (٧)	ن=١٠	٣ / ٣٠	% ٩٦	الخامس
٨	القطعة المنفذة رقم (٨)	ن=١٠	٣ / ٣٠	% ٩٨	الثالث
٩	القطعة المنفذة رقم (٩)	ن=١٠	٣ / ٣٠	%٩٩	الثاني
١٠	القطعة المنفذة رقم (١٠)	ن=١٠	٣ / ٣٠	% ٩٩	الثاني



الشكل البياني رقم (٣) يبين النسب المؤية للقطع الملبسية المنفذة وفق المحور الثالث في استمارة التقييم

- ويتضح من الجدول السابق رقم (٩) والشكل رقم (٣) عند حساب رتب الوزن النسبي للقطع المنفذة من خلال المحور الثالث لاستمارة التقييم ان النسب مرتفعة جدا بالنسبة للقطع المنفذة و يرجع ذلك الى استخدام الباحثان للخامات الجيدة و المتنوعة و التي تلائم تنفيذ اسلوب الاويا بأشكاله المتنوعة ذلك لان اسلوب الاويا تحتاج الي خامات معينة تتحمل عملية التطريز و التجميع في نفس الوقت عليها و اخراج القطعة الملبسية بهذا الشكل الجديد و المبتكر مما يدل علي احتواء القطع الملبسية المنفذة علي قيم فنية و جمالية واضحة مما ساعد علي ملائمة اسلوب الاويا مع لون الخامة المستخدمة مع بعضها البعض البعض كما ساعد ذلك علي اخراج المكمّل بطريقة متقنة و متميزة و مناسبتها للغرض الوظيفي مما

حاز ذلك علي اعجاب الاساتذه المحكمين و اعطي نتائج جيدة في التنفيذ و التي اتفقت مع دراسة (اسلام محمد :٢٠١٢) و دراسة (حنان يشار :٢٠٠٨) .

الفرض الثاني: توجد فروق ذات دلالة إحصائية بين القطع الملبسية المنفذة وفقا لآراء

المستهلكين .و للتحقق من صحه الفرض الثاني قامت الباحثة بحساب نسبة اتفاق المستهلكين

طبقا لبنود الاستبيان الموضوع لآخذ ارائهم في القطع المنفذه

اولا: تم حساب نسبة اتفاق السادة المستهلكين على القطع المنفذة

- قامت الباحثتان بعرض القطع الملبسية المنفذة بأسلوب الاويا على مجموعه من الفتيات وكان عددهم (٥٠) بمحافظة اسيوط و محافظة المنيا لإبداء الرأي فيها من ذلك من خلال استمارة استطلاع رأى (ملحق رقم ٢) وقامت الباحثتان بحساب نسبة الاتفاق على القطع الملبسية المنفذة وفقا للمعادلة الاتية .

عدد مرات الاتفاق	=	نسبة الاتفاق
100 ×	-----	
	عدد مرات الاتفاق + عدد مرات الاختلاف	

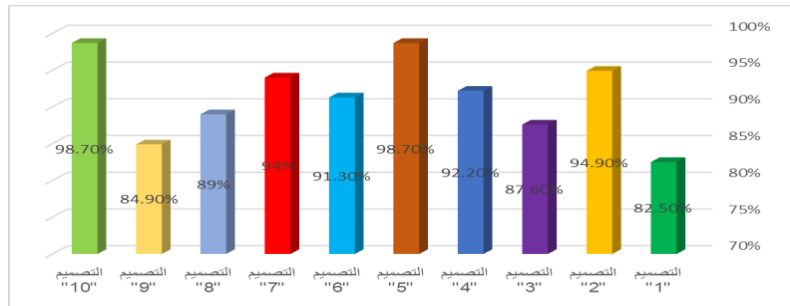
ثانيا : تبين الاتي :

- ١ . القطعة المنفذة الاولي حصلت على نسبة اتفاق (٨٢.٥٠%) وفقا لمحاور الاستبيان الموضوعه .
- ٢ . القطعة المنفذة الثانية حصلت على نسبة اتفاق (٩٤.٩٠ %) وفقا لمحاور الاستبيان الموضوعه .
- ٣ . القطعة المنفذة الثالثة حصلت على نسبة اتفاق (٨٧.٦٠%) وفقا لمحاور الاستبيان الموضوعه .
- ٤ . القطعة المنفذة الرابعة حصلت على نسبة اتفاق (٩٢.٢٠ %) وفقا لمحاور الاستبيان الموضوعه .
- ٥ . القطعة المنفذة الخامسة حصلت على نسبة اتفاق (٩٨.٧٠ %) وفقا لمحاور الاستبيان الموضوعه .
- ٦ . القطعة المنفذة السادسة حصلت على نسبة اتفاق (٩١.٣٠ %) وفقا لمحاور الاستبيان الموضوعه .
- ٧ . القطعة المنفذة السابعة حصلت على نسبة اتفاق (٩٤ %) وفقا لمحاور الاستبيان الموضوعه .

٨. القطعة المنفذة الثامنة حصلت على نسبة اتفاق (٨٩%) وفقا لمحاور الاستبيان الموضوعية .

٩. القطعة المنفذة التاسعة حصلت على نسبة اتفاق (٨٤.٩٠%) وفقا لمحاور الاستبيان الموضوعية

١٠. القطعة المنفذة العاشرة حصلت على نسبة اتفاق (٩٨.٧٠%) وفقا لمحاور الاستبيان الموضوعية و الشكل البياني الاتي رقم (٤) يوضح نسب القطع المنفذة



مما سبق يتضح حصول القطع علي نسب مرتفعة جدا مما يدل علي صدق الاستبيان الموضوع لاجل استطلاع الاراء مما حاز ذلك علي اعجاب السادة المستهلكين و قد ارجعت الباحثان ذلك الي ملائمة الأسلوب المستخدم وهو (الاوليا) و تنفيذه علي الملابس المنزلية بأنواعها المختلفة ، كذلك استخدام الباحثان لعلم التوبولوجي و هو عنصر مهم جدا في التصميم الزخرفي لكي ينجح اسلوب الاوليا ، كذلك ملائمة الخامات و المتمثلة في(الحرير و خامة اللينو داكرون) للغرض الوظيفي يدل علي نجاح الطريقة المستخدمة في الزخرفة علي الملابس المنزلية ، و بذلك تثبت صحة الفرض الثاني و هو وجود فروق ذات دلالة إحصائية بين القطع الملبسية المنفذة وفقا لآراء المستهلكين .

و قد ارجعت الباحثان ذلك الي :

ان الانسجام و التوافق مع وجود التباين و التضاد بين عناصر و اسس التصميم الزخرفي ينجح الأسلوب المستخدم في الزخرفة و هو اسلوب الاوليا و الذي نفذته الباحثان مستخدمه العلاقات التوبولوجية اثناء التنفيذ ، و هذا ما اتبعته الباحثان اثناء تنفيذ التجربة البحثية فقد استفادت بتأثير علم التوبولوجي كمدخل من مداخل المهمة في مجال الملابس و النسيج و الذي أدي بدوره الي تنفيذ قطعة ملبسية تتميز بشكل مختلف من حيث المضمون و اللون و الفراغ و قد اتفقت تلك النتائج مع دراسة (محمد حافظ ، هدي عبد العزيز: ٢٠١٤) ، و دراسة (عطيات علي : ٢٠١٧) و دراسة (حنان يشار : ٢٠١٤) .

ملخص النتائج:

1. استخدام أسس و عناصر التصميم بشكل جيد يؤدي الي انتاج قطع ملابسية بشكل مختلف و جديد .
2. استخدام علم التوبولوجي برؤية مختلفة و جديدة ادي الي تنفيذ قطعة ملابسية تتسم بالبساطة مع الجمال
3. بطابع فني و جمالي وتقني متميز .
4. استخدام تأثيرات الخيوط بالألوان المتنوعة المتدرجة علي خامات متنوعة ساعد علي ابراز جمال اسلوب الاويا المستخدم.
5. وجود فروق ذات دلالة إحصائية بين القطع الملابسية المنفذة في الناحية الجمالية وجودة التنفيذ وفقا لآراء الاساتذة المتخصصين .
6. توجد فروق ذات دلالة إحصائية بين القطع الملابسية المنفذة وفقا لآراء السادة المستهلكين

التوصيات Recommendation:

1. اختيار التقنية أو الاسلوب الذي يتناسب مع التصميم من نجاح العمل الفني لتحقيق الثراء الجمالي في التخصص.
2. افادة الباحثين و المتخصصين في مجال الملابس و النسيج لأساليب تطوير يدويه مختلفة.
3. الاعتماد علي النظريات العلمية المتنوعة كمدخل جديدة يمكن الخروج بها من الجانب التقليدي التنفيذي لمجال الملابس و النسيج .

المراجع Reference

أولا : مراجع التجربة البحثية باللغة العربية:

1. ابراهيم مرزوق (٢٠٠٩): موسوعة فن التطريز ، مكتبة ابن سينا ، القاهرة .
2. احمد عبد القادر رمضان ، طه مرسى العدوي (٢٠١٠) : التوبولوجي العام ، دار الكتب العربي ، الطبعة الاولى ، القاهرة .
3. اسلام محمد السيد (٢٠١٢) : التوبولوجي كأحد المداخل التجريبية و الاستفادة منه في اثرء القيم السطحية للوحة الزخرفية ، بحث منشور ، الملتقى الدولي الثالث للفنون التشكيلية ، حوار جنوب جنوب ، كلية التربية النوعية ، جامعة اسيوط .
4. ثريا نصر (٢٠٠٢): "التصميم الزخرفي في الملابس والمفروشات" ، الطبعة الأولى ، عالم الكتب ، القاهرة.
5. ثريا نصر (٢٠٠٨): "موسوعة تاريخ الأزياء الأوروبية ومكملاتها وزخارفها وتطريزها" ، عالم الكتب ، القاهرة .

٦. حنان حسني بشار (٢٠٠٨): العلاقة بين نوع الغرزة و الشكل الجمالي و الاداء الوظيفي لملايس الاطفال المطرزة بالابلبيك، مجله الاقتصاد المنزلي جامعة المنوفية مجلد ١٨ العدد الثاني ابريل.
٧. رشا عباس محمد (٢٠١٦): طباعة و تطريز الايتامين كمدخل لزخرفة مكملات الملابس لتصلح للطالبة الجامعية، بحث منشور ، المؤتمر الحادي عشر -الدولي الثامن ، كلية التربية النوعية ، جامعة المنصورة .
٨. سهام زكي ،احكام سليمان ،ثرثيا نصر (٢٠٠٨): موسوعة التطريز - تاريخه وفنونه وجودته، عالم الكتب ، القاهرة.
٩. عطيات علي عبد الحكيم (٢٠١٧): الاستفادة من استراتيجية البيت الدائري في تعلم اسلوب التطريز التركي ، بحث منشور ، مجلد ٢٧ ، عدد(١) يناير ، مجلة كلية الاقتصاد المنزلي ، جامعة المنوفية .
١٠. ماجده ماضي ،اسامه محمد، لمياء حسن ،عماد الدين جوهر(٢٠٠٥): الموسوعة في فن و صناعة التطريز ، دار المصطفى للطباعة والترجمة، بنها الجديدة، القاهرة .
١١. محمد حافظ الخولي ،هدى عبد العزيز(٢٠١٤): اثر عمليات التصميم المستوحاة من النظريات العلمية علي التصميمات الزخرفية لفناني التربية الفنية ، المؤتمر العلمي الدولي الاول " الدراسات النوعية في ضوء تحديات المستقبل" كلية التربية النوعية ،جامعة طنطا.
١٢. نجلاء عبد الرحمن ، حنان صفوت (٢٠١٥): تنمية العلاقات والمفاهيم التوبولوجية لطفل الروضة باستخدام مسرح الطفل ، دار الكتاب العربي ، الطبعة الاولى ، القاهرة .

ثانيا : مراجع التجربة البحثية باللغة الاجنبية:

13. Dellmont, th, de(2016) ((n.d): Encyclopedia of Needlework, Mulhouse, retrieved 31 st March 2016 .
14. Gostelow, Mary (1982): "The complete guide to needle work techniques and materials, Quill publishing limited, U.S.A. London.
15. Judy Nolan(2014): the art of Oya Words by Francergen, published in textile journal, 2014
16. Sally Milner (2005): Needle Weaving and Embroidery :Embellished Treasures, first published pty ltd Printed in China.
17. Snook, Barbara (1972): "The Creative Art of Embroidery" The Hamlyn Publishing Group Limited, London, New York
18. Oya (Turkey)". Trc-leiden.nl. Retrieved 2017-02-23.
19. "Oya, The Ancient Art of Needle Lace | Creative Knitting Blog". Creativeknittingmagazine.com. 2012-03-08. Retrieved 2017-02-23.
20. Oya (Turkey)". Trc-leiden.nl. Retrieved 2017-02-23.

ثالثاً : شبكة المواقع الالكترونية :

٢١. [https:// www. Pinterest.com](https://www.Pinterest.com) / ٢٠٢٢/١١/٢٠
٢٢. <http://www.needlenthread.com/2012/11/stitch-play-star-stitch>.

ملاحق التجربة البحثية

ملحق رقم (١) استمارة تقييم القطع الملبسية المنفذة للتجربة البحثية للاساتذة المتخصصين.

اسم المحكم : / الدرجة العلمية :

القطعة الملبسية رقم ()			
م	البنود	ملائم	ملائم الى حد ما غير ملائم
المحور الاول : عناصر و اسس تصميم الوحدة المستخدمة			
١	توافر عناصر التصميم في الوحدة المستخدمة.		
٢	ملائمه الخيط المستخدم لتنفيذ الوحدة بأسلوب الاويا .		
٣	توافق غرز الاويا مع بعضها البعض في القطعة الملبسية المنفذة.		
٤	ملائمه سمك الخيط مع خامة القطعة الملبسية المنفذة.		
٥	ملائمه وتناسق لون الخيط مع لون القطعة الملبسية المنفذة .		
المحور الثاني : الجانب الجمالي			
١	ملائمه اسلوب الاويا مع خامة القطعة الملبسية المنفذة		
٢	يتحقق في القطعة الملبسية المنفذة بأسلوب الاويا الابداع والابتكار .		
٣	توافق القطعة الملبسية المنفذة مع خطوط الموضة		
٤	تناسب حجم وحدات الاويا مع القطعة الملبسية المنفذة		
المحور الثالث : الجانب الوظيفي			
١	تحقق القطعة الملبسية المنفذة سهولة وراحة في الاستعمال.		
٢	سهوله العناية بالقطعة الملبسية المنفذة.		
٣	ملائمه اسلوب الاويا مع خامة القطعة الملبسية المنفذة .		
٤	تناسب طرق الانتهاء و التشطيب بما يحقق الجودة في الاستخدام للقطعة الملبسية المنفذة .		
٥	تعد القطعة الملبسية المنفذة اضافة في مجال الملابس المنزلية .		
ما ترونه سيادتكم من ملاحظات			

ملحق رقم (٢) استبيان استطلاع رأي السادة المستهلكين في القطع الملابس المنفذة.

الاسم (اختياري) / الوظيفة :

المسلسل	بنود التقييم	ملائم	الى حد ما	غير ملائم
أولا :	ملائمه خطوط التصميم مع طبيعة استخدام القطعة الملابسية.			
ثانيا :	ملائمه الالوان المستخدمة في التطريز مع بعضها البعض .			
ثالثا :	ملائمه الوان التطريز مع لون الخامة المنفذ عليها .			
رابعا :	القطعة الملابسية المنفذة تتسم بالذوق الرفيع .			
خامسا :	ملائمة التطريز مع القطعة الملابسية المنفذة .			
سادسا :	القطعة الملابسية المنفذة يتوافر بها الانسجام و التناغم و الايقاع.			
سابعا :	الوان القطعة الملابسية المنفذة تتسم بالحدائة .			
ثامنا :	ملائمه الخامة المستخدمة للغرض الوظيفي .			
تاسعا :	سهولة العناية بالقطعة الملابسية .			
عاشرا :	القطعة الملابسية تتسم بالراحة .			
ما ترونه سيادتكم من ملاحظات.....				

ملحق رقم (٣)

اسماء السادة الاساتذة المحكمين الذين قاموا بتحكيم القطع المنفذة

م	الاسم	الدرجة العلمية
١	أ.د./ياسمين احمد محمود	أستاذ الملابس و النسيج و رئيس قسم الاقتصاد المنزلي ، كلية التربية النوعية جامعة أسيوط
٢	أ.م.د/ ايمان عبد الله	أستاذ الطباعة المساعد، قسم التربية الفنية كلية التربية النوعية جامعة اسيوط .
٣	أ.د./حسام الدين مصطفى محمد	استاذ الأشغال فنية والتراث الشعبي، قسم التربية الفنية، كلية التربية النوعية، جامعة أسيوط
٤	أ.م.د/ رانيا حسني يوسف	أستاذ الملابس والنسيج المساعد ، قسم الملابس والنسيج، كلية الاقتصاد المنزلي جامعة المنوفية
٥	أ.د./صفاء محمد جمال	أستاذ الملابس والنسيج ، شعبة الاقتصاد المنزلي الريفي، كلية الزراعة، جامعة الزقازيق
٦	أ.م.د/عطييات على عبد الحكيم	أستاذ الملابس والنسيج المساعد، قسم الاقتصاد المنزلي، كلية التربية النوعية، جامعة أسيوط
٧	أ.م.د/ رجاء مصطفى	أستاذ الملابس والنسيج المساعد، كلية التربية النوعية، جامعة أسيوط
٨	أ.م.د/ سلوي ماهر	استاذ التصميم المساعد ، كلية التربية النوعية ، جامعة اسيوط .
٩	د/ زينب عبد الحافظ على	مدرس الملابس والنسيج، قسم الاقتصاد المنزلي، كلية التربية النوعية، جامعة أسيوط
١٠	د/ هاجر أحمد حامد	مدرس الملابس والنسيج ، قسم الاقتصاد المنزلي، كلية التربية النوعية، جامعة أسيوط