



التحليل البيئي SWot لاستثمار مركز اعداد القادة بجامعة بنها

الدكتور/ يحيى فكري محروس

الدكتور/ هاني محمد زكريا

الدكتور/ محمد محمود النجار

الباحث/ عبدالله مصطفى عبدالله

ملخص البحث:

يهدف البحث إلى معرفة التحليل البيئي SWot لاستثمار مركز اعداد القادة بجامعة بنها وذلك من خلال تحليل الوضع الراهن للبيئة الداخلية والخارجية بمركز اعداد القادة بجامعة بنها، واستخدم الباحث المنهج الوصفي بالأسلوب المسحي لملائمة لطبيعة البحث، وقد قام الباحث باستخدام أسلوب الحصر الشامل اشتمل مجتمع البحث على عينتين أساسيتين، وأشارت أهم النتائج الى :

• نقاط القوة بمركز اعداد القادة بجامعة بنها

- 1- يتمتع المركز بوجود بعض المنشآت الرياضية التي تتيح إقامة العديد من الأنشطة المختلفة عليه
- 2- يحتوي المركز على حمام سباحة تدريبي (٢٥ م) وهو الوحيد الموجود بقرية بمشتهر والثاني بمركز طوخ والقري التي تتبعها يحتوي المركز على مساحات غير مستغلة.

• نقاط الضعف بمركز التنمية الشبابية والرياضية بجامعة بنها

- 1- يحتاج المركز الى اصدار قرار بتشكيل مجلس الإدارة لتنظيم العمل فيه من السلطة المختصة.
- 2- يعاني المركز من عدم وجود قاعدة بيانات ومعلومات كافية خاصة به وعن مجالات الاستثمار فيه .
- 3- يحتاج المركز الى وجود بعض المنشآت الرياضية الهامة مثل (صالة مغطاة - صالة لألعاب المنازلات - وحدة الطب الرياضي) .



مقدمة ومشكلة البحث :

يجتاز العالم اليوم مرحلة انتقالية بالغة الأهمية في بدايات القرن الحادي والعشرين وسط تحولات دولية وسياسية واقتصادية انعكست على نواحي الحياة في المجتمعات المختلفة تمثلت في ظهور النظام العالمي الجديد وتبوءت الولايات المتحدة الأمريكية قمة الهرم (النظام العالمي) باعتبارها العظمى وظهرت التكتلات العملاقة، الأمر الذي دعى الحكومة الى وضع أسس وتوجهات وإستراتيجيات جديدة لمواكبة ومواجهة التحديات المتوقعة والمرتبقة.

وتعد الرياضة من أهم المجالات المتفاعلة مع المجتمع وأكثرها تأثيراً بالمتغيرات المتلاحقة التي تمر به، حيث أن قطاع الرياضة متمثل في الهيئات الرياضية الأهلية والحكومية والنوعية والخاصة وماهي إلا نظم مجتمعية تؤثر وتتأثر بالمجتمع وما يصاحبه من تغيرات محلية وعالمية . (٢ : ٤٣)

كما ظلت الرياضة لفترة طويلة خارج الإهتمامات الخاصة بتنمية الإقتصاد ولكن الشواهد الحديثة قد أثبتت أنه إلى جانب الرياضة كمنشأ فإن لها إرتباط وثيق بالقيم الإستهلاكية والإنتاج فهي تدخل في إطار التنمية الإقتصادية للدولة، وبالتالي فإن للإستثمار في المجال الرياضي دور بارز في الفترة المقبلة في الإسهام في نمو إقتصاديات الأندية الرياضية.(١٥ : ٢٥)

هذا ما جعل المسؤولين عن الرياضة يدعون إلى الإستثمار من أجل المحافظة على مكانة الرياضة، وبالتالي بدأت تجذب الرعاة والمستثمرين وخاصة في العقدين الأخيرين ويمكن لنا ملاحظة تنامي صناعة الرياضة من خلال زيادة أعداد المشاهدين ونمو التغطية الإعلامية سواء الصحفية أو التلفزيونية والإذاعية. (٧ : ١٥٨-١٥٩)

كما يعرف الإستثمار الرياضي في قانون الرياضة المصري (٢٠١٩) على أنه جميع الأموال التي يتم إنفاقها وإستثمارها في المجالات المتعلقة بالنشاط الرياضي بغرض تحقيق الأرباح. (٢١)

كما أكدت أن مصادر الدعم والتمويل في المجال الرياضي تختلف باختلاف النظم السياسية والاقتصادية التي تعمل بها المؤسسات الرياضية ويعدالبث التلفزيوني للأحداث الرياضية المورد الرئيسي لتمويل الرياضة في كل هذه الأقطار, بينما نجد أن الدولة كانت مصدر التمويل الوحيد لهذه الهيئات في الدول التي تخضع للنظام الشيوعي الذي كان يمنع الاحتراف في الرياضة ويهدف إلى إستغلال الرياضة لأغراض سياسية.(١٩ : ٦)



ولكى تستمر الهيئات الرياضية والتعليمية المعنية بالرياضة من تقديم خدماتها وتحقيق وجودها فى البيئة عليها أن تحدد الأهداف المطلوب تحقيقها تحديدا دقيقا ومعرفة الطرق اللازمة لتحقيق تلك الأهداف.

وتعد جامعة بنها من الجامعات الرائدة فى وضع خطط مستحدثة للنشاط وتنفيذها ولكن لاحظ الباحث ان معظم هذه الأنشطة يتم تنفيذها خارج ملاعب الجامعة ولاحظ ان المصروفات التى يتم صرفها على النشاط مرتفعة خاصة فى بند إيجار الملاعب وهو ما اثار انتباهه خاصة ان الجامعة يوجد بها مركزا لاعداد القادة ويحتوى على المنشآت التالية و ملحقاتها على النحو التالي:-

- مبنى ادارى به عدد من قاعات المحاضرات للتثقيف والتدريب
- حمام السباحة للرياضات المائية، ومبنى ادارى ملحق به
- الملاعب المفتوحة و يضم (ملعب كرة القدم كبير عشبي . وعدد ثلاث (3) ملاعب بلاط متعدده فى الكرة الطائرة وكرة السلة)

مما دعى الباحث للتفكير فى المشكلة وهى :

- لماذا لا يتم استخدام هذه المنشآت فى تنفيذ خطط الأنشطة بالجامعة ووضع خطط استثمارية لأستغلال تلك المنشآت لزيادة الموارد المادية وايضا لتقليل المصروفات .
- ماهى المعوقات التى تواجه منشآت مركز اعداد القادة بالجامعة لتحقيق تلك الخطط.

ولذلك قام الباحث بما يلى :

اولا : إجراء مقابلة شخصية مفتوحة مع منسق عام الأنشطة الطلابية بالجامعة مرفق(١) وكان السؤال الأول هو هل توجد خطط استثمارية من قبل المسؤولين بالجامعة تعمل على زيادة الموارد المالية للمركز والجامعة لتنفيذ امثل للأنشطة الرياضية وجاءت الإجابة بأنه لاتوجد خطط استثمارية واضحة تهدف إلى زيادة الموارد المالية للمركز خاصة والجامعة عامة.

ثانياً : قام الباحث بعمل دراسة استطلاعية مرفق(٢) على عينة من الأخصائيين الرياضيين العاملين بجامعة بنها وعددهم (١٠) أخصائيين وكان الهدف من هذه الدراسة وهو :

١. وهو التعرف هل المنشآت الموجوده بالمركز تحتاج الى تطوير لتنفيذ تلك الخطط التسويقية
٢. التعرف على الخدمات الرياضية التى يقدمها المركز للمجتمع الخارجى
٣. هل يوجد مسئولين عن الاستثمار داخل الجامعة .



وجاءت الإجابات كالتالي :

إجابة السؤال الاول بأن المركز لايعمل على تقديم خدمات رياضية للمجتمع الخارجى بنسبة (٩٠٪)، وجاءت إجابة السؤال الثاني بإجتماع الأراء بنسبة (١٠٠٪) على أنه لا يوجد مسئولين عن الاستثمار داخل المركز.

وبإطلاع الباحث على المراجع العلمية المرتبطة بموضوع البحث ونتائج الدراسات السابقة مثل ، حسن أحمد الشافعى وعليه عبدالمنعم حجازى (٢٠٠٩)(٦) محمود جمال محمد (٢٠١٢م) (١٦)، بهاء حيدر فليح (٢٠١٣م) (٣)، سعيد معتمد نور الدين (٢٠١٢م) (٩)، كمال درويش، محمد صبحى حسانين (٢٠٠٤م) (١٢)

وقد أوصت معظم الدراسات التى تناولت المنشآت الرياضية بضرورة حث وتشجيع الهيئات المختلفة في مجال النشاط الرياضي على الاهتمام بالتمويل والتسويق والاستثمار، وأن تقلل اعتمادها على التمويل الحكومي، وضرورة إيجاد الأساليب المناسبة والمقبولة لمشاركة الجماهير وبعض رجال الأعمال والهيئات في الاستثمار والتمويل.

وفي حدود علم الباحث لم تنطرق أي دراسة إلى وضع خطط للاستثمار ببعض المنشآت داخل جامعة بنها وايضا معرفة المعوقات الإستثمارية لبعض المنشآت المتاحة لديها ، لذا يرى الباحث ما يستوجب وضع دراسة لكيفية إدارة المنشآت الرياضية في ظل آليات السوق الحر خاصة مع إتجاه الدولة إلي رفع الدعم المالي والسيطرة المركزية على كثير من الأنشطة الإقتصادية والخدمية.

لذا فعلى إدارة العليا بجامعة بنها أن تتجه نحو الإستثمار الأمثل لمنشآتها بما يحقق أعلى عائد مادي من أجل رفع المستوى الرياضي للطلاب والفرق الرياضية الجامعية بما ينعكس على المستوى الإقتصادي للجامعة ككل ، ومن هنا نما الى ذهن الباحث فكرة البحث وعنوانها :

ثانيا: أهمية البحث :

الأهمية العلمية :

يسعى هذا البحث إلى معرفة التحليل البيئي **swot** لإستثمار مركز اعداد القادة بجامعة بنها.



الأهمية التطبيقية :

- 1- مساعدة جامعة بنها في استثمار بعض منشأتها من ملاعب وصالات وأبنية والقيام بواجباتها سواء على المستوى المحلي أو الخارجي.
- 2- تحاول الدراسة معرفة بعض معوقات الاستثمار الرياضي في مركز اعداد القادة

ثالثاً:- أهداف البحث :

يهدف البحث إلى معرفة التحليل البيئي swot لاستثمار مركز اعداد القادة بجامعة بنها، وذلك من خلال:

- 1- تحليل الوضع الراهن للبيئة الداخلية بمركز اعداد القادة بجامعة بنها.
 - 2- تحليل الوضع الراهن للبيئة الخارجية بمركز اعداد القادة بجامعة بنها.
- رابعاً:- تساؤلات البحث:

يسعي هذا البحث للإجابة علي الاسئلة التالية:

- 1- ما هو الوضع الراهن للبيئة الداخلية بمركز اعداد القادة بجامعة بنها ؟
 - 2- ما هو الوضع الراهن للبيئة الخارجية بمركز اعداد القادة بجامعة بنها ؟
- الدراسات المرجعية :

- دراسة نادر محمد توفيق (٢٠١٧) (١٨) بعنوان معوقات الاستثمار بمراكز شباب المدن بمحافظة الشرقية ، ويهدف البحث الي التعرف على معوقات الاستثمار بمراكز شباب المدن بمحافظة الشرقية ، واستخدم الباحث المنهج الوصفي ، كما اشتملت عينة البحث علي (٢٠٠) من العاملين بمديرية الشباب ، وكانت أهم النتائج ضرورة اقناع المستثمرين بجدوى الاستثمار بمركز الشباب ، التركيز على عمل دراسات الجدوى للاستثمار بمركز الشباب ، إنشاء عقود شراكة مع المستثمرين في مركز الشباب ، عقد المؤتمرات الصحفية في مركز الشباب والتي تشجع على الاستثمار.

- دراسة سيف داود سلمان (٢٠١٨) (١٠) بعنوان نموذج مقترح لإستثمار منشآت اللجنة الأولمبية الوطنية العراقية ، ويهدف البحث الي وضع نموذج لاستثمار منشآت اللجنة الأولمبية الوطنية العراقية وذلك من خلال:- دراسة الوضع الحالي لاستثمار منشآت اللجنة الأولمبية الوطنية العراقية، وضع هيكل تنظيمي للجنة المسؤولة عن استثمار منشآت اللجنة الأولمبية الوطنية العراقية ، واستخدم الباحث المنهج الوصفي ، كما اشتملت عينة البحث علي رئيس اللجنة الأولمبية ، أعضاء اللجنة الأولمبية ، رؤساء الاتحادات ، أعضاء



الجمعية العمومية ، وكانت أهم النتائج يجب وجود مرونة التشريعات الرياضية بشأن إتاحة الفرصة في جذب مستثمرين ورعاة للمنشآت الرياضية ، إنشاء لائحة خاصة بالمنشآت الرياضية بالتأمين عليها من المخاطر

الاستفادة من الدراسات المرجعية:

١- لقد استفاد الباحث من هذه الدراسات المرجعية في معرفة الأبعاد ذات صلة بالاستثمار الرياضي

٢- سوف يستفيد الباحث من الدراسات المرجعية بمقارنه نتائجها من حيث أوجه الاتفاق والاختلاف فيما بينهما وبين ما توصل اليه الباحث من نتائج بحثه وعرض ومناقشه نتائج البحث.

إجراءات البحث

أولاً منهج البحث :

استخدم الباحث المنهج الوصفي بالأسلوب المسحي كأحد أنماطه نظراً لملائمته لطبيعة البحث وأهدافه.

ثانياً: مجتمع وعينة البحث :

مجتمع البحث :

اشتمل مجتمع البحث على عينتين أساسيتين على النحو التالي:

المجتمع الداخلي (القائمين على التنفيذ) :

وهم العاملين في المستويات الإدارية (العليا -الأشرافية- التنفيذية) بجامعة بنها والذي بلغ إجمالي عددهم (١٩٠)، وتتمثل تلك المستويات الإدارية في

الإدارة العليا :

تتمثل في نائب رئيس الجامعة + منسق عام الأنشطة الطلابية + المشرف العام على المركز + المدير التنفيذي بالمركز + مدير عام رعاية الشباب بجامعة بنها البالغ عددهم (٥).



الإدارة الوسطى (الإشرافية) :

الإدارة الوسطى (الإشرافية) المتمثلة في مديري إدارات الأنشطة الطلابية بإدارة رعاية الشباب المركزية + مديري إدارات رعاية الشباب بكليات الجامعة والبالغ عددهم (٢٢)
الإدارة التنفيذية :

وتتمثل في الاخصائيين بالجامعة والبالغ عددهم (١٦٣).

المجتمع الخارجي (المستفيدين) ويتمثل في:

الطلاب:

طلاب جامعة بنها، والذي بلغ عددهم (٢٥٦) طالب بالفرق الدراسية المختلفة، وهم عدد (١٦) طالب من كل كلية ويمثلون اتحاد كل كلية من كليات الجامعة واتحاد طلاب الجامعة.
البيئة المحيطة :

ويتمثل ذلك في عدد ٣٤ مدير نادى من اندية المحافظة بأشكالها المختلفة سواء كان (الاندية العامة وتمثل عدد ١٦ نادى و الاندية الحكومية وتمثل عدد ٨ اندية من- و اندية الشركات تمثل عدد ١٠ اندية).

جدول (١)
توزيع مجتمع البحث

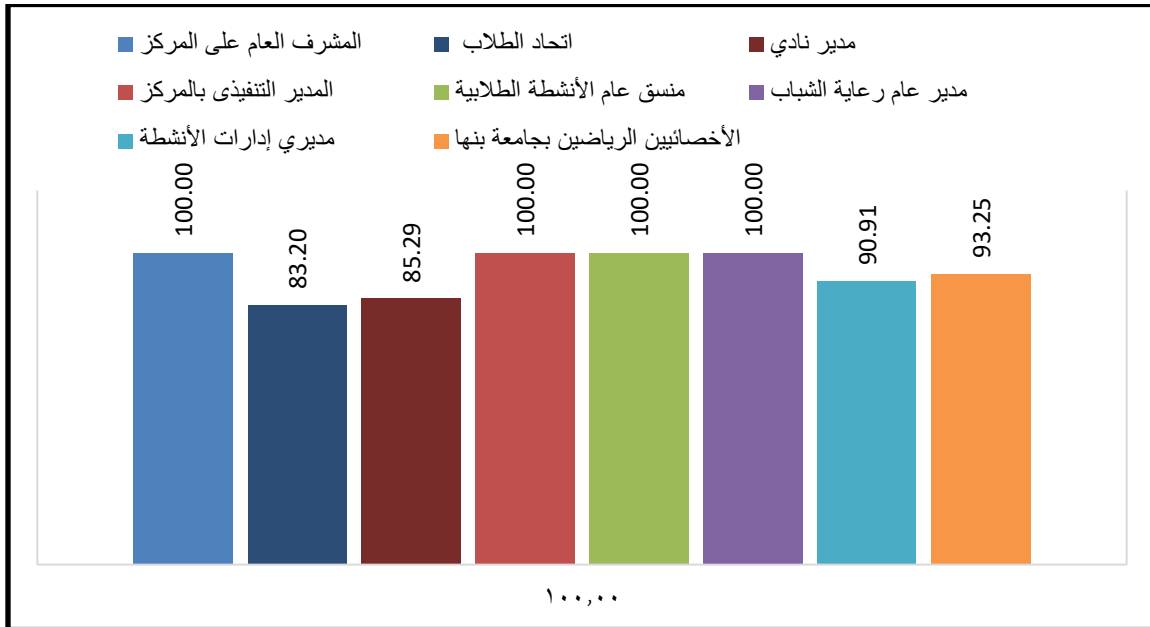
الهيئة	نائب رئيس الجامعة	المشرف العام على المركز	المدير التنفيذي بالمركز	منسق عام الأنشطة الطلابية	مدير عام رعاية الشباب	مديريادارات الأنشطة	الأخصائيين الرياضيين بينها	اتحاد الطلاب	مدير نادي	المجموع	التمثيل النسبي
إدارة جامعة بنها	١	--	--	١	١	٦	٣٦	--	--	45	9.38
كلية الحقوق	--	--	--	--	--	١	٧	١٦	--	24	5.00
كلية التربية	--	--	--	--	--	١	٧	١٦	--	24	5.00
كلية التمريض	--	--	--	--	--	١	٦	١٦	--	23	4.79
كلية التجارة	--	--	--	--	--	١	٩	١٦	--	26	5.42
كلية الآداب	--	--	--	--	--	١	٨	١٦	--	25	5.21
كلية هندسة بنها	--	--	--	--	--	١	٧	١٦	--	24	5.00
كلية هندسة شبرا	--	--	--	--	--	١	٧	١٦	--	24	5.00
كلية العلوم	--	--	--	--	--	١	٨	١٦	--	25	5.21
كلية الحاسبات	--	--	--	--	--	١	٧	١٦	--	24	5.00
كلية فنون تطبيقية	--	--	--	--	--	١	٨	١٦	--	25	5.21
كلية تربية نوعية	--	--	--	--	--	١	٨	١٦	--	25	5.21
كلية الطب	--	--	--	--	--	١	٧	١٦	--	24	5.00
كلية التربية الرياضية	--	--	--	--	--	١	٨	١٦	--	25	5.21
كلية الزراعة	--	--	--	--	--	١	٨	١٦	--	25	5.21
كلية الطب البيطري	--	--	--	--	--	١	٩	١٦	--	26	5.42
كلية العلاج الطبيعي	--	--	--	--	--	١	٦	١٦	--	23	4.79
مركز التنمية الشبابية بالجامعة	--	١	١	--	--	--	٧	--	--	9	1.88
النادية العامة	--	--	--	--	--	--	--	--	١٦	16	3.33
النادية الحكومية	--	--	--	--	--	--	--	--	٨	8	1.67
نادية الشركات	--	--	--	--	--	--	--	--	١٠	10	2.08
المجموع	١	١	١	١	١	٢٢	١٦٣	٢٥٦	٣٤	480	٪١٠٠

حيث تم تقسيم العينة إلى عدد (٢٠) فرد عينة الدراسة الاستطلاعية، وعدد (٣٠) فرد عينة المعاملات العلمية، وعدد (٣٦٩) عينة تطبيق استمارة الاستبيان، ويوضح الجدول رقم (٢) والشكل رقم (٢) توزيع عينة البحث.

جدول (٢)

توزيع عينة البحث

البيان	عينة التقنين	عينة تطبيق استمارة الاستبيان	إجمالي عدد العينة	نسبة التمثيل المنوي من مجتمع البحث
نائب رئيس الجامعة	--	١	١	١٠٠,٠٠
المشرف العام على المركز	--	١	١	١٠٠,٠٠
المدير التنفيذي بالمركز	--	١	١	١٠٠,٠٠
منسق عام الأنشطة الطلابية	--	١	١	١٠٠,٠٠
مدير عام رعاية الشباب	--	١	١	١٠٠,٠٠
مديري إدارات الأنشطة	٤	١٤	٢٠	٩٠,٩١
الأخصائيين الرياضيين بجامعة بنها	١٠	١٣٤	١٥٢	٩٣,٢٥
اتحاد الطلاب	١٣	١٩٣	٢١٣	٨٣,٢٠
مدير نادي	٣	٢٣	٢٩	٨٥,٢٩
المجموع	٣٠	٣٦٩	٤١٩	٨٧,٢٩



شكل رقم (٢)

نسبة التمثيل النسبي من مجتمع البحث

ثالثاً: أدوات جمع البيانات :

استخدم الباحث في جمع بيانات البحث استمارة استبيان من تصميم الباحث وقد اتبع الخطوات التالية في إعدادها :

المسح المرجعي:

قام الباحث بإجراء مسح للدراسات المتخصصة التي توفرت لديها موضوعات الاستثمار في المجال الرياضي عامة والاستثمار في مراكز التنمية الشبابية خاصة.

المقابلة الشخصية المفتوحة:

قام الباحث بعمل مقابلة شخصية مفتوحة مع إجراء مقابلة شخصية مفتوحة مع منسق عام الأنشطة الطلابية بالجامعة ، مدير إدارة النشاط الرياضي جامعة بنها ، بعض أخصائي النشاط الرياضي بجامعة بنها. مرفق (١)

الاطلاع على السجلات والوثائق والزيارات الميدانية:

قام الباحث بالاطلاع على السجلات والوثائق والزيارات الميدانية حدد الباحث عدد المنشآت الموجودة بمركز التنمية الشبابية والتي يمكن استثمارها.

رابعاً: المعاملات العلمية لاستمارة الاستبيان :

صدق استمارة الاستبيان :

قام الباحث بحساب معامل الصدق لاستمارة الاستبيان الخاصة بالبحث ، عن طريق كل من الصدق المنطقي وصدق الاتساق الداخلي .

- الصدق المنطقي لاستمارة الاستبيان :

استخدم الباحث الصدق المنطقي بعرض استمارة الاستبيان على عدد (١٠) خبراء من أعضاء هيئة التدريس المتخصصين في مجال الإدارة الرياضية مرفق رقم (٣) وذلك بغرض التحقق من أن الاستمارة تقيس بالفعل الهدف الذي وضعت من أجله ، وذلك في الفترة من ٢٠٢٢/ ٦ /١٣ م إلى ٢٠٢٢ /٦ /٢٠ م

- صدق الاتساق الداخلي لاستمارة الاستبيان :

قام الباحث بحساب معامل صدق الاتساق الداخلي لاستمارة الاستبيان عن طريق تطبيق الاستبيان على مجموعة من رؤساء أجهزة رعاية الشباب بكليات جامعة بنها ، ورؤساء اللجان الرياضية بكليات جامعة بنها ، والأخصائيين الرياضيين بجامعة بنها قوامها (٣٠) فرداً ممثلة لمجتمع البحث ، وذلك بغرض تقدير



صدق عبارات الاستبيان وقد تم ذلك بحساب معاملات الارتباط بين كل عبارة والمحور وبين كل عبارة والمجموع الكلي للمحاور وبين المحور والمجموع الكلي للمحاور ، والجدول رقم (٧) يوضح معامل صدق الاتساق الداخلي لاستمارة الاستبيان .

جدول (٣)

صدق الاتساق الداخلي بين العبارة والمحور وبين العبارة والمجموع الكلي لمحاور استمارة الاستبيان

ن = ٣٠

المحور الثاني تحليل الوضع الراهن للبيئة الخارجية			المحور الأول تحليل الوضع الراهن للبيئة الداخلية		
العبارة مع المجموع	العبارة مع المحور	م	العبارة مع المجموع	العبارة مع المحور	م
٠,٩٠	٠,٨٦	١	٠,٨٧	٠,٩٢	١
٠,٨٣	٠,٨٨	٢	٠,٨٤	٠,٨٨	٢
٠,٩٢	٠,٨٧	٣	٠,٨٩	٠,٩٢	٣
٠,٨٤	٠,٧٣	٤	٠,٨٤	٠,٨٩	٤
٠,٧٨	٠,٨٨	٥	٠,٩٣	٠,٩٠	٥
٠,٨٩	٠,٨٣	٦	٠,٨٦	٠,٩٢	٦
٠,٨٢	٠,٩١	٧	٠,٨٤	٠,٨٨	٧
٠,٨٨	٠,٨٤	٨	٠,٩٣	٠,٨٩	٨
٠,٨٩	٠,٨٠	٩	٠,٩٢	٠,٨٨	٩
٠,٨٤	٠,٨٩	١٠	٠,٨٧	٠,٨٣	١٠
٠,٨٧	٠,٨٣	١١	٠,٨٩	٠,٨٧	١١
٠,٧٨	٠,٨٨	١٢	٠,٨٧	٠,٩١	١٢
٠,٨٩	٠,٩٣	١٣	٠,٨٦	٠,٨٩	١٣
٠,٩٣	٠,٩٠	١٤	٠,٩٢	٠,٨٤	١٤
٠,٩٠	٠,٨٦	١٥	٠,٨٧	٠,٨٧	١٥
٠,٨٣	٠,٩١	١٦	٠,٨١	٠,٧٨	١٦
٠,٩٣	٠,٨٩	١٧	٠,٩٣	٠,٨٩	١٧
٠,٨٨	٠,٩٢	١٨	٠,٨٣	٠,٩٣	١٨
٠,٩٢	٠,٨٦	١٩	٠,٨٥	٠,٩٠	١٩
٠,٨٦	٠,٨٩	٢٠	٠,٩١	٠,٨٣	٢٠
٠,٩٢	٠,٨٤	٢١			
٠,٨٧	٠,٨٧	٢٢			
٠,٩٠	٠,٩٣	٢٣			

قيمة ر الجدولية عند مستوى معنوية ٠,٠٥ = ٠,٣٠

يوضح جدول (٣) وجود ارتباط ذو دلالة إحصائية بين العبارة والمحور وبين العبارة والمجموع الكلي للمحاور مما يشير الصدق الاتساق الداخلي بين العبارة والمحور وبين العبارة والمجموع الكلي لمحاور استمارة الاستبيان، وذلك عند مستوى معنوية ٠.٠٥

جدول (٤)

صدق الاتساق الداخلي بين المحور والمجموع الكلي لمحاور استمارة الاستبيان

ن = ٣٠

م	المحاور	معامل الارتباط
١	المحور الأول : تحليل الوضع الراهن للبيئة الداخلية (نقاط القوة – نقاط الضعف) بمركز التنمية الشبابية والرياضية بجامعة بنها	٠,٨٨
٢	المحور الثاني : تحليل الوضع الراهن للبيئة الخارجية (الفرص – التهديدات) بمركز التنمية الشبابية والرياضية بجامعة بنها	٠,٩١

قيمة ر الجدولية عند مستوى معنوية ٠,٣٠ = ٠,٠٥

يوضح جدول (٤) وجود ارتباط ذو دلالة إحصائية بين مجموع المحور وبين المجموع الكلي للمحاور لاستمارة الاستبيان ، وذلك عند مستوى معنوية ٠.٠٥ ، وأن قيمة الارتباط بين المحور وبين المجموع الكلي للمحاور قد انحصرت ما بين (٠.٨٨ – ٠.٩١) مما يشير إلى صدق الاتساق الداخلي لاستمارة الاستبيان.

ثبات استمارة الاستبيان :

قام الباحث بحساب معامل الثبات لاستمارة الاستبيان عن طريق إعادة التطبيق – Test Retest حيث تم تطبيق الاستمارة على عينة تقنين الاستبيان قوامها (٣٠) فرد ممثلة لمجتمع البحث ، وتم إعادة تطبيق استمارة الاستبيان على نفس العينة للتأكد من ثبات الاستمارة بعد فاصل زمني ١٥ يوم من تطبيق الاول حيث كان التطبيق الأول ١ / ٢٠٢٢ / ٩ م إلى ٩ / ١٥ / ٢٠٢٢ م ، وتم حساب معامل الارتباط بين التطبيقين ، وقد تم ذلك باستخدام معادلة سيبرمان لارتباط الرتب ، علماً بأن هذه العينة استخدمت لحساب المعاملات العلمية لاستمارة الاستبيان، والجدول رقم (١٢) يوضح معامل الثبات لكل محور من محاور استمارة الاستبيان .



جدول (٥)

معامل الارتباط بين التطبيق الأول والتطبيق الثاني لبيان معامل الثبات لاستمارة الاستبيان

ن = ٣٠

المحور الثاني تحليل الوضع الراهن للبيئة الخارجية		المحور الأول تحليل الوضع الراهن للبيئة الداخلية	
معامل الارتباط	م	معامل الارتباط	م
٠,٨٧	١	٠,٨٧	١
٠,٨٨	٢	٠,٨٩	٢
٠,٨٩	٣	٠,٩٢	٣
٠,٩٠	٤	٠,٨٧	٤
٠,٨٧	٥	٠,٩٢	٥
٠,٨٨	٦	٠,٨٤	٦
٠,٨٤	٧	٠,٩١	٧
٠,٨٩	٨	٠,٨٨	٨
٠,٩٣	٩	٠,٩٣	٩
٠,٩١	١٠	٠,٨٤	١٠
٠,٨٧	١١	٠,٨٦	١١
٠,٨٥	١٢	٠,٩٠	١٢
٠,٨٣	١٣	٠,٨٨	١٣
٠,٨٧	١٤	٠,٩٣	١٤
٠,٨٣	١٥	٠,٩١	١٥
٠,٩١	١٦	٠,٨٩	١٦
٠,٨٥	١٧	٠,٨٧	١٧
٠,٨٦	١٨	٠,٩٣	١٨
٠,٩١	١٩	٠,٩٠	١٩
٠,٨٦	٢٠	٠,٨٣	٢٠
٠,٩٢	٢١		
٠,٨٧	٢٢		
٠,٩٠	٢٣		

قيمة ر الجدولية عند مستوى معنوية ٠,٠٥ = ٠,٣٠



يوضح جدول (٥) وجود ارتباط ذو دلالة إحصائية بين التطبيق الأول والتطبيق الثاني. لاستمارة الاستبيان، حيث تراوح معامل الارتباط ما بين (٠.٨٢-٠.٩٣) وهي معاملات ارتباط ذو دلالة عالية مما يشير إلى ثبات استمارة الاستبيان.

جدول (٦)

معامل الفا (كرونباخ) لبيان معامل الثبات لمحاوَر البحث الثلاثة لاستمارة الاستبيان

ن = ٣٠

م	المحاوَر	Cronbach's Alpha if Item Deleted
١	المحور الأول : تحليل الوضع الراهن للبيئة الداخلية (نقاط القوة - نقاط الضعف) بمركز التنمية الشبابية والرياضية بجامعة بنها	*٠,٨٥٤
٢	المحور الثاني : تحليل الوضع الراهن للبيئة الخارجية (الفرص - التهديدات) بمركز التنمية الشبابية والرياضية بجامعة بنها	*٠,٨٥٣

يوضح جدول (٦) معامل الفا (كرونباخ) لبيان معامل الثبات لمحاوَر استمارة الاستبيان ويتضح دلالة معامل الفا لمحاوَر البحث الثلاثة.

خامساً الدراسة الاستطلاعية :

قام الباحث بإجراء دراسة استطلاعية على عينة عشوائية بلغ عددها (٢٠) فرد ممثلة لمجتمع البحث وذلك بعد صياغة الصورة النهائية لاستمارة الاستبيان مرفق رقم (٢) ، وكان الهدف من إجراء الدراسة الاستطلاعية التعرف على الآتي :

- ١- مدى فهم عينة البحث للعبارات التي يتضمنها الاستبيان .
- ٢- التعرف على الصعوبات المحتمل ظهورها أثناء التطبيق للعمل على تلافيتها .
- ٣- وقد أسفرت نتائج الدراسة الاستطلاعية عما يلي :
أ) فهم عينة البحث للعبارات التي يتضمنها الاستبيان .
ب) تراوح زمن تطبيق الاستمارة من ١٥-٢٠ق.

سادساً : تطبيق استمارة الاستبيان :

بعد التأكد من كافة الشروط العلمية والإدارية لاستمارة الاستبيان لجمع آراء عينة البحث حول استمارة الاستبيان ، قام الباحث بتطبيق استمارة الاستبيان في صورتها النهائية مرفق رقم (٥) على نائب رئيس الجامعة، المشرف العام على مركز التنمية الشبابية بالجامعة، المدير التنفيذي بالمركز، منسق عام

الأنشطة الطلابية، مدير عام رعاية الشباب، وعدد من مديري إدارات الأنشطة، وعدد من الأخصائيين الرياضيين بجامعة بنها، اتحاد الطلاب، وكانت قوامها (٣٦٩) فرداً، وذلك في الفترة من يوم ٢٤/ ٢٠٢٢/ 2022/7/ إلى يوم ١٨/ ٢٠٢٢/ ٨م مع مراعاة الآتي :

التأكيد على أفراد العينة بأهمية استجابات هم للاستفادة منها وضرورة الإجابة على جميع العبارات وعدم اختيار أكثر من إجابة للعبارة الواحدة ، وأنها تجمع فقط من أجل البحث العلمي لإزالة أي مخاوف قد تقلل من تفاعلهم في الإجابة على الاستبيان .

تفريغ بيانات استمارة الاستبيان :

بعد انتهاء عملية تطبيق استبياننا الاستبيان في صورتها النهائية على عينة البحث الأساسية قام الباحث بجمع الاستمارات متكاملة الاستجابات وتم تفريغ البيانات في كشوف التفريغ المعدة لذلك، ورصد وجدولة الدرجات الخام وإعدادها لإجراء المعالجة الإحصائية بما يتماشى مع أهداف البحث وتوصل الباحث إلى النتائج الخاصة باستمارة الاستبيان ورصد وجدولة الدرجات الخام وإعدادها للمعالجة الإحصائية ، كما هو وارد بالفصل الرابع من البحث الحالي .

سابعاً: المعالجات الإحصائية المستخدمة :

استخدم الباحث المعالجات الإحصائية الملائمة لطبيعة بيانات البحث وذلك من خلال

البرنامج الإحصائي SPSS كالتالي :

- ١- النسبة المئوية (Percentage)
- ٢- معامل الصدق (صدق الاتساق الداخلي)
- ٣- معامل الثبات (إعادة التطبيق Test Retest)
- ٤- معامل الارتباط (Correlation (Person))
- ٥- معامل ألفا كرونباخ (Alpha Cornbach)
- ٦- الوزن النسبي (The relative weight)
- ٧- الأهمية النسبية (The relative importance)
- ٨- اختبار كاي ٢ (Chi - square)

عرض ومناقشة النتائج

أولاً: عرض النتائج

عرض ومناقشة نتائج التساؤل الأول: " ما هو الوضع الراهن للبيئة الداخلية (نقاط القوة - نقاط الضعف) بمركز اعداد

القادة بجامعة بنها ؟"

جدول (٧)

التكرار والنسبة المئوية والوزن النسبي والأهمية النسبية وقيمة كا ٢ لأراء عينة البحث في المحور الأول

البعد الخاص بنقاط القوة اعداد القادة بجامعة بنها

ن = ٣٦٩

م	العبارة	نعم	%	الى حد ما	%	لا	%	الوزن النسبي	الأهمية النسبية	كا ٢
1	يتمتع المركز بوجود بعض المنشآت الرياضية التي تتيح إقامة العديد من الأنشطة المختلفة عليه	325	88.08	31	8.40	13	3.52	1050	94.85	498.93
2	يحتوي المركز على حمام سباحة تدريبي (٢٥ م) وهو الوحيد الموجود بقريه بمشتهر والثاني بمركز طوخ والقرى التي تتبعها	310	84.01	35	9.49	24	6.50	1024	92.50	426.94
3	يحتوي المركز على مساحات غير مستغلة	317	85.91	34	9.21	18	4.88	1037	93.68	460.02
4	يتميز المركز بوجود الطلاب باستمرار لأنه داخل مجمع كليتي الطب البيطري والزراعة مما يساعد على جذب الشركات المختلفة لتوزيع منتجاتها	308	83.47	38	10.30	23	6.23	1023	92.41	418.29
5	وجود مبنى اداري يحتوي على عدد من القاعات المختلفة جاهز لاستخدامه في الندوات والدورات التدريبية المختلفة	195	52.85	106	28.73	68	18.43	865	78.14	69.09
6	صدور قرار باعتبار المركز وحده ذات طابع خاص يتبع الادارة العامة لرعاية الشباب	302	81.84	35	9.49	32	8.67	1008	91.06	390.78
7	يحاط المركز بكتله سكنية كبيرة داخل مشتهر والقرى التي حولها	315	85.37	22	5.96	32	8.67	1021	92.23	449.97
9	يتميز المركز بوجود صالة بالمبنى الإداري تستخدم في رياضة المنازلات المختلفة	299	81.03	44	11.92	26	7.05	1011	91.33	379.07

تابع جدول (٧)

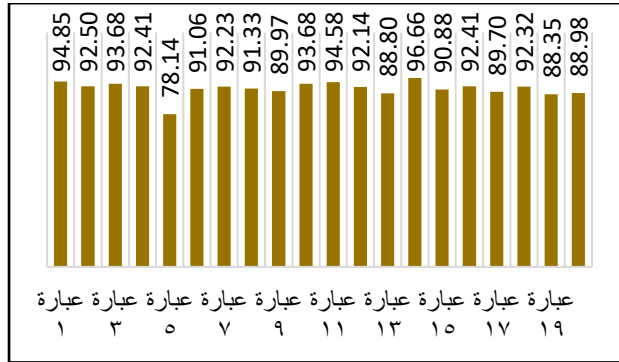
التكرار والنسبة المئوية والوزن النسبي والأهمية النسبية وقيمة كا ٢ لأراء عينة البحث في المحور الأول
البعد الخاص بنقاط القوة بمركز اعداد القادة بجامعة بنها

ن = ٣٦٩

م	العبرة	نعم	%	الى حد ما	%	لا	%	الوزن النسبي	الأهمية النسبية	كا ٢
١٠	يتميز المركز بوجوده داخل الجامعة وحوله العديد من المؤسسات التعليمية كالمدراس الثانوية	297	80.49	33	8.94	39	10.57	996	89.97	369.37
11	يحتاج المركز الى اصدار قرار بتشكيل مجلس الإدارة لتنظيم العمل فيه من السلطة المختصة	321	86.99	36	9.76	12	3.25	1047	94.58	480.44
12	يعاني المركز من عدم وجود قاعدة بيانات ومعلومات كافية خاصة به وعن مجالات الاستثمار فيه	311	84.28	29	7.86	29	7.86	1020	92.14	431.02
13	يحتاج المركز الى وجود بعض المنشآت الرياضية الهامة مثل (صالة مغطاة - صالة لألعاب المنازلات - وحدة الطب الرياضي)	298	80.76	18	4.88	53	14.36	983	88.80	378.46
14	يعاني المركز من عدم وجود عمالة مدربة في جميع المجالات (كأخصائيين وفنيين وغيرهم)	342	92.68	17	4.61	10	2.71	1070	96.66	585.09
15	يحتاج المركز الى انشاء وتفعيل ادارة خاصة بالاستثمار والتسويق	311	84.28	15	4.07	43	11.65	1006	90.88	434.21
16	يعاني المركز من عدم وجود عاملين	316	85.64	22	5.96	31	8.40	1023	92.41	454.59
17	يعاني المركز من عدم وجود اجهزة وادوات خاصة بالأنشطة المختلفة او غرف لتبديل الملابس	303	82.11	18	4.88	48	13.01	993	89.70	398.78
18	يحتاج المركز الى لائحة مالية وادارية منظمة للعمل	319	86.45	15	4.07	35	9.49	1022	92.32	470.11
19	يعاني المركز من عدم وجود منفذ خارجي ممهد لدخول المواطنين	296	80.22	17	4.61	56	15.18	978	88.35	371.17
20	يعاني المركز من عدم توافر وسائل الاتصالات السلكية واللاسلكية المختلفة كالتليفونات والفاكسات وغيرها	301	81.57	14	3.79	54	14.63	985	88.98	392.89

قيمة كا ٢ الجدولية عند مستوى معنوية (٠,٠٥) = (٥,٩٩٠).

يتضح من عبارات الجدول (٧) وجود فروق ذات دلالة معنوية في جميع العبارات حيث إن كا ٢ المحسوبة أكبر من كا ٢ الجدولية عند مستوى معنوي ٠.٠٥ حيث كانت قيمة كا ٢ المحسوبة (69.09) ، حيث كا ٢ الجدولية (٥.٩٩)، ويوضح الشكل التالي النسب المئوية لعبارات المحور .



شكل رقم (٣)

النسبة المئوية لعبارات المحور الأول "الوضع الراهن للبيئة الداخلية (نقاط القوة - نقاط الضعف) بمركز إعداد القادة بجامعة بنها"

يوضح جدول (٧) وشكل رقم (٢) النسبة المئوية لعبارات المحور الأول "الوضع الراهن للبيئة الداخلية (نقاط القوة - نقاط الضعف) بمركز إعداد القادة بجامعة بنها"، حيث تراوحت النسبة المئوية للعبارات بين (٧٨.١٤ % حتى ٩٦.٦٦ %)

تشير نتائج العبارات رقم (١٤) أن هناك فروق ذات دلالة معنوية لصالح الذين أجابوا بـ (نعم) وبلغت قيمة النسبة المئوية (٩٢.٦٨%) ، فيما يوضح أن المركز يعاني من عدم وجود عمالة مدربة في جميع المجالات (كأخصائيين وفنيين وغيرهم) .

ويرى الباحث أن عدم وجود العمالة المدربة يعد من أكبر عقبات العمل والانجاز بمركز التنمية الشبابية والرياضية بجامعة بنها، حيث إن الموارد البشرية هي الوسيلة الأهم لإنجاح أي مؤسسة كانت.

ويتفق ذلك مع ما أشارت إليه دلالات بـ (٨) إلى أن الموارد البشرية الذين يمتلكون المهارات المبنية على الخبرات أو المكتسبة من التدريب هم الداعم الرئيسي في تطور ونجاح المؤسسات.

كما أشارت نتائج العبارة رقم (١) أن هناك فروق ذات دلالة معنوية لصالح الذين أجابوا بـ (نعم) وبلغت قيمة النسبة المئوية (٨٨.٠٨ %) ، فيما يوضح أن يتمتع مركز التنمية الشبابية بوجود بعض المنشآت الرياضية التي تتيح إقامة العديد من الأنشطة المختلفة عليه. ويرى الباحث أن وجود المنشآت الرياضية داخل مركز اعداد القادة بجامعة بنها يعد من أهم نقاط القوة له التي تسهل تحقيق الأهداف المطلوبة.

ويختلف ذلك مع ما أشارت به نتائج دراسة مقراني بسام (٢٠١٦م) (١٧) إلى عدم وجود المنشآت الرياضية بشكل كافي حيث يعد من المشكلات التي تعرقل تحقيق الأهداف.

كما أشارت نتائج العبارة رقم (١١، ١٨) أن هناك فروق ذات دلالة معنوية لصالح الذين أجابوا بـ (نعم) وبلغت قيمة النسبة المئوية لتلك العبارات (٨٦.٩٩ %)، (٨٦.٤٥ %) على الترتيب، فيما يوضح أن المركز يحتاج الى اصدار قرار بتشكيل مجلس إدارة لتنظيم العمل فيه من السلطة المختصة، كما يحتاج الى لائحة مالية وادارية منظمة للعمل.

ويرى الباحث أن وجود لائحة مالية وادارية منظمة للعمل داخل مركز اعداد القادة يعد بمثابة الضوء الذي ينير الطريق نحو تحقيق أهداف المركز، كما أن تشكيل مجلس إدارة لتنظيم العمل بمركز التنمية الشبابية والرياضية بجامعة بنها ضرورة يجب التوجه نحو تحقيقها في أسرع وقت ممكن.

وتشير دراسة متولي عطية (٢٠٢٠م) (١٤) أن لمجلس الإدارة دور هام في تنظيم الأعمال بفاعلية ولا سيما جودة المراجعة الداخلية والخارجية.

كما أشارت نتائج العبارة رقم (٣، ١٦) أن هناك فروق ذات دلالة معنوية لصالح الذين أجابوا بـ (نعم) وبلغت قيمة النسبة المئوية لتلك العبارات (٨٥.٩١ %)، (٨٥.٦٤ %) على الترتيب، فيما يوضح أن المركز يحتوي على مساحات غير مستغلة، كما أن المركز يعاني من عدم وجود عاملين.

ويرى الباحث أن عدم وجود عاملين بمركز اعداد القادة بجامعة بنها قد يرجع إلى قلة عدد الأخصائيين الرياضيين بالجامعة بشكل عام، كما أن الاستغلال الأمثل للمنشآت الرياضية هو السبيل لتحقيق أهداف المركز المنشودة.

كما أشارت نتائج العبارة رقم (٧، ١٢، ١٥) أن هناك فروق ذات دلالة معنوية لصالح الذين أجابوا بـ (نعم) وبلغت قيمة النسبة المئوية لتلك العبارات (٨٥.٣٧ %)، (٨٤.٢٨ %)، (٨٤.٢٨ %) على الترتيب، فيما يوضح أن يحاط المركز بكتله سكانية كبيرة داخل مشتهر والقرى التي حولها، كما أن المركز يعاني من عدم وجود قاعدة بيانات ومعلومات كافية خاصة به وعن مجالات الاستثمار فيه، كما أن المركز يحتاج الى انشاء وتفعيل ادارة خاصة بالاستثمار والتسويق.



ويرى الباحث أن وجود المركز بكتله سكانية كبيرة داخل مشتهر والقرى التي حولها من المميزات القوية التي يجب استغلالها بشكل أمثل مع ضرورة تفعيل ادارة خاصة بالاستثمار والتسويق حتى يمكن إستثمار إمكانات المركز بأفضل حال.

وتشير نتائج دراسة **يحيى بوطالبي (٢٠١٥م) (٢٠)** إلى أن لإدارة التسويق دور وأهمية بالغة وكيرة في جلب الاستثمار وكذا زيادة عائدات المؤسسات الاقتصادية

كما أشارت نتائج العبارة رقم (٢، ٤، ١٧، ٢٠) أن هناك فروق ذات دلالة معنوية لصالح الذين أجابوا بـ (نعم) وبلغت قيمة النسبة المئوية لتلك العبارات (٨٤.٠١ %)، (٨٣.٤٧ % (٨٢.١١ %)، (٨١.٥٧ % على الترتيب، فيما يوضح أن مركز التنمية الشبابية يحتوي على حمام سباحة تدريبي(٢٥ م) وهو الوحيد الموجود بقرية بمشتهر والثاني بمركز طوخ والقرى التي تتبعها، كما أن مركز التنمية الشبابية يتميز بوجود الطلاب باستمرار لأنه داخل مجمع كليتي الطب البيطري والزراعة مما يساعد على جذب الشركات المختلفة لتوزيع منتجاتها، بينما يعاني المركز من عدم وجود اجهزة وادوات خاصة بالأنشطة المختلفة او غرف لتبديل الملابس، كما يعاني المركز من عدم توافر وسائل الاتصالات السلكية واللاسلكية المختلفة كالتليفونات والفاكسات وغيرها.

ويرى الباحث أن معاناة مركزاعداد القادة بجامعة بنها من عدم وجود اجهزة وادوات خاصة بالأنشطة المختلفة أو غرف لتبديل الملابس، مع معاناة المركز من عدم توافر وسائل الاتصالات السلكية واللاسلكية المختلفة كالتليفونات والفاكسات وغيرها سيكون له الأثر السلبي على فرص الاستثمار إن لم يتم تدارك ذلك ووضع حلول لها.

وتوصي دراسة **نادر محمد توفيق(٢٠١٧) (١٨)** بضرورة توفير المقومات الأساسية التي تجذب وتفتح المستثمرين بجدوى الاستثمار بمركز الشباب .

كما أشارت نتائج العبارة رقم (٨، ١٣) أن هناك فروق ذات دلالة معنوية لصالح الذين أجابوا بـ (نعم) وبلغت قيمة النسبة المئوية (٨١.٠٣ %)، (٨٠.٧٦ % على الترتيب، فيما يوضح أن مركز التنمية الشبابية يتميز بوجود صالة بالمبنى الإداري تستخدم في رياضة المنازلات المختلفة، كما أن المركز يحتاج الى وجود بعض المنشآت الرياضية الهامة مثل (صالة مغطاة - صالة لألعاب المنازلات - وحدة الطب الرياضي).



ويرى الباحث أن توفير بعض المنشآت الرياضية الهامة مثل (صالة مغطاة - صالة لألعاب المنازلات - وحدة الطب الرياضي) يعد تكاملا لجذب الاستثمارات بشكل متميز، حيث يتوجب خلق واستغلال مشروعات استثمارية متعددة بالمركز.

وفي هذا الصدد توصي دراسة حسن احمد الشافعي وسماح صلاح الدين (٢٠٠٩)(٥)بضرورة الاستعانة بخبراء في دراسة لكافة المشروعات الاستثمارية واتباع الاساليب العلمية في كافة مراحلها عند القيام بتنفيذ المشروعات في المؤسسات الرياضية.

كما أشارت نتائج العبارة رقم (٩، ١٩، ٥) أن هناك فروق ذات دلالة معنوية لصالح الذين أجابوا بـ (نعم) وبلغت قيمة النسبة المئوية لتلك العبارات (٨٠.٤٩%)، (٨٠.٢٢%)، (٥٢.٨٥%) على الترتيب، فيما يوضح أن المركز يتميز بوجوده داخل الجامعة وحوله العديد من المؤسسات التعليمية كالمدراس الثانوية، كما يتميز بوجود مبنى ادارى يحتوي على عدد من القاعات المختلفة جاهز لاستخدامه في الندوات والدورات التدريبية المختلفة، ولكنه يعاني من عدم وجود منفذ خارجي مهاد لدخول المواطنين.

ويرى الباحث أن المزايا التي يمتلكها مركز التنمية الشبابية والرياضية بجامعة بنها قد لا تظهر في الأساس لوجود العائق الأكبر وهو عدم وجود طرق مهاد لدخول وخروج المواطنين للاستفادة من أنشطة المركز.

وتشير دراسة عزت محمد، هبة يسري (٢٠٢٠م)(١١) إلى أن من أهم الدعائم القوية للاستثمار وجذب الأفراد إلى المشاريع الجديدة هي تجهيز البنية التحتية على أفضل وجه وخاصة الطرق المؤدية لتلك المشروعات.

عرض ومناقشة نتائج التساؤل الثاني:

" ما هو الوضع الراهن للبيئة الخارجية (الفرص - التهديدات) بمركز اعداد القادة بجامعة بنها ؟"

جدول (٨)

التكرار والنسبة المئوية والوزن النسبي والأهمية النسبية وقيمة كا ٢ لأراء عينة البحث في المحور الثاني
البعد الخاص بالفرص المتاحة بمركز اعداد القادة بجامعة بنها

ن = ٣٦٩

م	العبارة	نعم	%	الى حد ما	%	لا	%	الوزن انسبي	الأهمية النسبية	كا ٢
21	انشاء بعض المنشآت الرياضية بالمركز مثل (الصالات المغطاة - صالة الجيمنازيوم - صالة الجمباز - وحده للطب الرياضي - صالة المنازلات	297	80.49	44	11.92	28	7.59	1007	90.97	370.26
22	استغلال منشآت المركز وإيجارها لتنفيذ الأنشطة المختلفة التي تقيمها الجامعة وكلياتها- اندية الشركات - المجتمع الخارجي - مراكز الشباب	289	78.32	39	10.57	41	11.11	986	89.07	336.07
23	عمل اشتراكات عضوية وانشاء اكاديميات في الالعاب المختلفة لخدمة المجتمع الخارجي والداخلي	319	86.45	36	9.76	14	3.79	1043	94.22	470.46
24	استغلال أسوار المركز وصور المشاهير للدعاية مدفوعة الأجر والإعلان عن الخدمات التي يقدمها المركز	298	80.76	30	8.13	41	11.11	995	89.88	373.97
25	تمهيد الطريق امام المدخل الرئيسي للمركز واستخدامه لدخول وخروج المرتادين	316	85.64	42	11.38	11	2.98	1043	94.22	458.16
26	انشاء بعض المنشآت غير الرياضية والتي تقدم خدمات هامة للمرتادين (كالكافتريات - المطاعم -- ودور حضانة ومكبات للأطفال)	288	78.05	28	7.59	53	14.36	973	87.90	334.55
27	استكمال بعض الخدمات الخاصة بالمنشآت مثل (تدفئة حمام السباحة)	315	85.37	29	7.86	25	6.78	1028	92.86	449.63
28	تنظيم محاضرات وندوات في المناسبات المختلفة.	303	82.11	33	8.94	33	8.94	1008	91.06	395.12
29	عمل دورات لإعداد القادة داخل مركز التنمية الشبابية	314	85.09	38	10.30	17	4.61	1035	93.50	446.68
30	الإعلان عن الأنشطة والخدمات المقدمة من المركز بالوسائل الاعلانية المختلفة سواء عن طريق وسائل التواصل الاجتماعي او المؤتمرات الصحفية وغيرها	310	84.01	40	10.84	19	5.15	1029	92.95	428.24
31	عمل معارض وأسواق خيرية داخل المركز	299	81.03	37	10.03	33	8.94	1004	90.70	377.82
32	تنظيم معسكرات اليوم الواحد داخل المركز	300	81.30	27	7.32	42	11.38	996	89.97	382.98
33	وجود رعاه لجميع الأنشطة الموجودة	284	76.96	27	7.32	58	15.72	964	87.08	320.02
34	وضع شعار الجامعة على الملابس الرياضية المختلفة	94	25.47	251	68.02	24	6.50	808	72.99	219.72

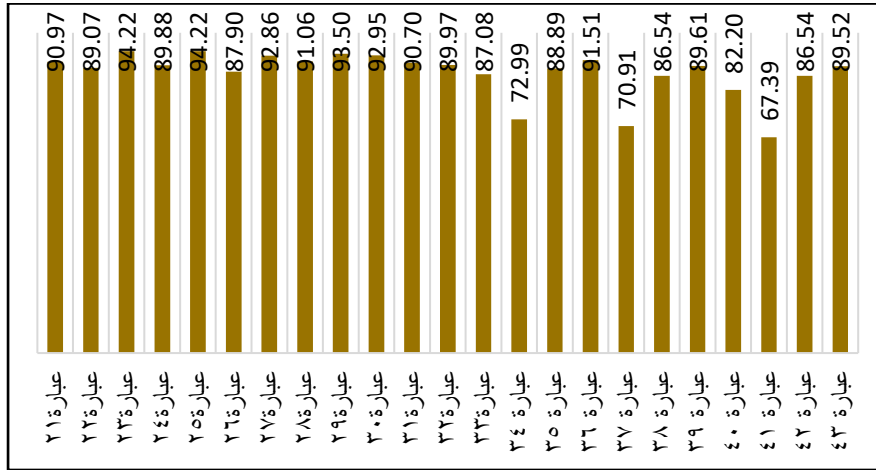
تابع جدول (٨)

م	العبرة	نعم	%	الى حد ما	%	لا	%	الوزن انسيبي	الأهمية النسبية	كا ٢
35	انخفاض المستوى الاقتصادي لأبناء المنطقة الموجود بها المركز مما يقلل من الاستثمار	279	75.61	57	15.45	33	8.94	984	88.89	299.12
36	تضارب الاختصاصات بين الإدارة العامة لرعاية الشباب واختصاصات الوحدة ذات الطابع الخاص	301	81.57	42	11.38	26	7.05	1013	91.51	387.43
37	اقتناع المستثمر بأن الاستثمار في المجالات الأخرى أفضل من الاستثمار في الرياضة	66	17.89	284	76.96	19	5.15	785	70.91	325.09
38	تعديل المسمى لمركز التنمية الشبابية والرياضية الى مركز أعداد القادة	259	70.19	71	19.24	39	10.57	958	86.54	229.72
39	ضعف الوعي بالاستثمار الرياضي وأهمية المركز لدى المحيطين به من المجتمع الخارجي	278	75.34	67	18.16	24	6.50	992	89.61	300.50
40	تعارض الإجراءات الخاصة بدخول المركز بين كلية الزراعة وإدارة المركز لمرور المرتادين من المجتمع الخارجي داخل الحرم الجامعي	219	59.35	103	27.91	47	12.74	910	82.20	125.14
41	ضعف التمويل الحكومي للمركز من قبل وزارة الشباب والرياضة لانتهاء من المنشآت	61	16.53	255	69.11	53	14.36	746	67.39	212.75
42	عدم وجود المتخصصين في مجال الاستثمار بالمركز	266	72.09	57	15.45	46	12.47	958	86.54	249.87
43	عدم وجود قرارات وزارية تشجع المستثمر للمشروعات الرياضية	287	77.78	48	13.01	34	9.21	991	89.52	328.80

قيمة كا ٢ الجدولية عند مستوى معنوية (٠,٠٥) = (٥,٩٩٠).

يتضح من عبارات الجدول (٨) وجود فروق ذات دلالة معنوية في جميع العبارات حيث إن كا ٢ المحسوبة أكبر من كا ٢ الجدولية عند مستوى

معنوي ٠.٠٥ حيث كانت قيمة كا ٢ المحسوبة (125.14) ، حيث كا ٢ الجدولية (٥.٩٩) ، ويوضح الشكل التالي النسب المئوية لعبارات المحور .



شكل رقم (٤)

النسبة المئوية لعبارات المحور الثاني " تحليل الوضع الراهن للبيئة الخارجية (الفرص - التهديدات) بمركز اعداد القادة بجامعة بنها "

يوضح جدول (٨) وشكل (٤) النسبة المئوية لعبارات المحور الثاني " تحليل الوضع الراهن للبيئة الخارجية (الفرص - التهديدات) بمركز اعداد القادة بجامعة بنها " حيث تراوحت النسبة المئوية للعبارات بين (٧٢.٩٩ % حتى ٩٢.٩٥ %)

تشير نتائج العبارات رقم (٢٣، ٢٥، ٢٧، ٢٩، ٣٠، ٢٨) أن هناك فروق ذات دلالة معنوية لصالح الذين أجابوا بـ (نعم) وبلغت قيمة النسبة المئوية لتلك العبارات (٨٦.٤٥%) (٨٥.٦٤%) (٨٥.٣٧%) (٨٥.٠٩%)، (٨٤.٠١%) على الترتيب، فيما يوضح عمل اشتراكات عضوية وانشاء اكااديميات في الالعب المختلفة لخدمة المجتمع الخارجي والداخلي، تمهيد الطريق امام المدخل الرئيسي للمركز واستخدامه لدخول وخروج المرشدين، استكمال بعض الخدمات الخاصة بالمنشآت مثل (تدفئة حمام السباحة)، عمل دورات لإعداد القادة داخل مركز التنمية الشبابية، الاعلان عن الانشطة والخدمات المقدمة من المركز بالوسائل الاعلانية المختلفة سواء عن طريق وسائل التواصل الاجتماعي او المؤتمرات الصحفية وغيرها، تنظيم محاضرات وندوات في المناسبات المختلفة.

ويرى الباحث أن العمل على تكامل الخدمات الموجودة بمركز اعداد القادة بجامعة بنها كتدفئة حمام السباحة وعمل دورات لإعداد القادة داخل المركز وتنظيم المحاضرات والندوات في المناسبات المختلفة وعمل اشتراكات عضوية وانشاء اكااديميات في الالعب المختلفة لخدمة المجتمع الخارجي والداخلي، كل ذلك

يساعد على جذب الاستثمارات نحو مركز التنمية الشبابية والرياضية بجامعة بنها، كما أن الإعلان بالوسائل المختلفة عن الأنشطة المقدمة داخل المركز يساعد في جذب أكبر عدد ممكن من الجمهور ولتفعيل الاستفادة المثلى من الخدمات المتوفرة بالمركز.

وترى **حسن أحمد الشافعي، عليه عبد المنعم حجازي (٢٠٠٩) (٦)** أن اساليب استثمار المنشآت الرياضية عامة يمكن بالاهتمام بتأجير حمام السباحة وصالاته لإقامة الحفلات، الاهتمام بالتعاقد مع المؤسسات لممارسة الأنشطة الرياضية على الملاعب في غير الاوقات الرسمية، الاهتمام بالتعاقد مع شركات متخصصة للدعاية والإعلان لاستغلال الأماكن المناسبة لتسويق الخدمات الرياضية.

كما أشارت نتائج العبارة رقم (٣٢، ٣١، ٢٤، ٢٢) أن هناك فروق ذات دلالة معنوية لصالح الذين أجابوا ب (نعم) وبلغت قيمة النسبة المئوية لتلك العبارات (٨١.٣%) (٨١.٠٣%) (٨٠.٧٦%) (٧٨.٣٢%) على الترتيب، فيما يوضح أن تنظيم معسكرات اليوم الواحد داخل المركز، وعمل معارض وأسواق خيرية داخل المركز، واستغلال أسوار المركز وصور المشاهير للدعاية مدفوعة الأجر والإعلان عن الخدمات التي يقدمها المركز، استغلال منشآت المركز وإيجارها لتنفيذ الأنشطة المختلفة التي تقيمها الجامعة وكلياتها- اندية الشركات - المجتمع الخارجي - مراكز الشباب.

ويرى **الباحث** أن يجب استغلال أسوار المركز وصور المشاهير للدعاية مدفوعة الأجر والإعلان عن الخدمات التي يقدمها المركز، واستغلال منشآت المركز وإيجارها لتنفيذ الأنشطة المختلفة التي تقيمها الجامعة وكلياتها واندية الشركات ومراكز الشباب، حتى يمكن تحقيق أهداف الاستثمار الاقتصادية والمالية.

وفي هذا الصدد يشير **كمال الدين درويش (٢٠١٤) (١٣)** أن من أهداف الاستثمار الاقتصادية هي الزيادة في راس المال الحقيقي ورأس المال للمجتمع، وتوسيع الطاقات الإنتاجية في المؤسسة، وتضخيم تحقيق استهلاك مستقبلي أكثر، وتعظيم عائدات المؤسسة.

كما أشارت نتائج العبارة رقم (٤٣، ٣٩، ٤٢، ٤٠) أن هناك فروق ذات دلالة معنوية لصالح الذين أجابوا ب (نعم) وبلغت قيمة النسبة المئوية لتلك العبارات (٧٧.٧٨%) (٧٥.٣٤%) (٧٢.٠٩%) (٥٩.٣٥%) على الترتيب، فيما يوضح عدم وجود قرارات وزارية تشجع المستثمر للمشروعات الرياضية، ووجود ضعف الوعي بالاستثمار الرياضي وأهمية المركز لدى المحيطين به من المجتمع الخارجي، عدم وجود المتخصصين في مجال الاستثمار بالمركز، كما



يوجد تعارض في الإجراءات الخاصة بدخول المركز بين كلية الزراعة وإدارة المركز لمرور المرتادين من المجتمع الخارجي داخل الحرم الجامعي.

وفي هذا الصدد يشير **بوضياف مسعودة (٢٠١٨م) (٤)** إلى أنه لتطبيق وترسيخ مفهوم الاستثمار في المجال الرياضي كأحد المجالات الاستثمارية فلا بد من تهيئة مناخ الاستثمار المناسب الذي يجعل من المجال الرياضي مجالاً خصباً وجاذباً للاستثمار وتوفير الاستقرار السياسي والأمني، وكذلك النظام القانوني والتنظيمي.

كما أشارت نتائج العبارة رقم (٣٧، ٤١، ٣٤) أن هناك فروق ذات دلالة معنوية لصالح الذين أجابوا بـ (إلى حد ما) وبلغت قيمة النسبة المئوية لتلك العبارات (٧٦.٩٦%)، (٦٩.١١%)، (٦٨.٠٢%) على الترتيب، فيما يوضح أن اقتناع المستثمر بأن الاستثمار في المجالات الأخرى أفضل من الاستثمار في الرياضة، كما أنه يوجد ضعف في التمويل الحكومي للمركز من قبل وزارة الشباب والرياضة للانتهاج من المنشآت.

وفي هذا الصدد أشار **إبراهيم الغيطاني (٢٠١٤م) (١)** المدير التنفيذي لشركة وادي دجلة القابضة أن الاستثمار الرياضي صناعة لم تكتشف بعد، فهي تعتبر منجم ذهب لم يتطرق له القطاع الخاص بالشكل المطلوب، كما أكد أن من أهم عقبات الاستثمار الرياضي في مصر هي ضعف التمويل مع عدم الدعم الحكومي بالشكل المطلوب

الإستخلاصات والتوصيات:

الإستخلاصات:

• نقاط القوة بمركز اعداد القادة بجامعة بنها

- ٣- يتمتع المركز بوجود بعض المنشآت الرياضية التي تتيح إقامة العديد من الأنشطة المختلفة عليه
- ٤- يحتوي المركز على حمام سباحة تدريبي (٢٥ م) وهو الوحيد الموجود بقرية بمشتهر والثاني بمركز طوخ والقرى التي تتبعها
- ٥- يحتوي المركز على مساحات غير مستغلة .
- ٦- يتميز المركز بوجود الطلاب باستمرار لأنه داخل مجمع كليتي الطب البيطري والزراعة مما يساعد على جذب الشركات المختلفة لتوزيع منتجاتها .



٧- وجود مبنى ادارى يحتوي على عدد من القاعات المختلفة جاهز لاستخدامه في الندوات والدورات التدريبية المختلفة .

٨- يحاط المركز بكتله سكنية كبيرة داخل مشتهر والقرى التي حولها .

٩- يتميز المركز بوجود صالة بالمبنى الإداري تستخدم في رياضة المنازلات المختلفة .

١٠- يتميز المركز بوجوده داخل الجامعة وحوله العديد من المؤسسات التعليمية كالمدراس الثانوية

• نقاط الضعف بمركز التنمية الشبابية والرياضية بجامعة بنها

١- يحتاج المركز الى اصدار قرار بتشكيل مجلس الإدارة لتنظيم العمل فيه من السلطة المختصة.

٢- يعاني المركز من عدم وجود قاعدة بيانات ومعلومات كافية خاصة به وعن مجالات الاستثمار فيه .

٣- يحتاج المركز الى وجود بعض المنشآت الرياضية الهامة مثل (صالة مغطاة - صالة لألعاب المنازلات - وحدة الطب الرياضي) .

٤- يعاني المركز من عدم وجود عمالة مدربة في جميع المجالات (كأخصائيين وفنيين وغيرهم).

٥- يحتاج المركز الى انشاء وتفعيل ادارة خاصة بالاستثمار والتسويق .

٦- يعاني المركز من عدم وجود عاملين .

٧- يعاني المركز من عدم وجود اجهزة وادوات خاصة بالأنشطة المختلفة او غرف لتبديل الملابس

٨- يحتاج المركز الى لائحة مالية وادارية منظمة للعمل .

٩- يعاني المركز من عدم وجود منفذ خارجي ممد لدخول المواطنين .

١٠- يعاني المركز من عدم توافر وسائل الاتصالات السلكية واللاسلكية المختلفة كالتليفونات والفاكسات وغيرها.

• الفرص المتوفرة بمركز اعداد القادة بجامعة بنها

١- انشاء بعض المنشآت الرياضية بالمركز مثل (الصالات المغطاة - صالة الجيمنازيوم - صالة الجمباز - وحده للطب الرياضي -صالة المنازلات).

٢- استغلال منشآت المركز وإيجارها لتنفيذ الأنشطة المختلفة التي تقيمها الجامعة وكلياتها- اندية الشركات - المجتمع الخارجي - مراكز الشباب

٣- عمل اشتراكات عضوية وانشاء اكااديميات في الالعاب المختلفة لخدمة المجتمع الخارجي والداخلي .



٤- استغلال أسوار المركز وصور المشاهير للدعاية مدفوعة الأجر والإعلان عن الخدمات التي يقدمها المركز.

٥- تمهيد الطريق امام المدخل الرئيسي للمركز واستخدامه لدخول وخروج المرتادين .

٦- انشاء بعض المنشآت غير الرياضية والتي تقدم خدمات هامة للمرتادين (كالكافتريات - المطاعم -ودور حضانة ومكبات للأطفال).

٧- استكمال بعض الخدمات الخاصة بالمنشآت مثل (تدفئة حمام السباحة).

٨- تنظيم محاضرات وندوات في المناسبات المختلفة.

٩- عمل دورات لإعداد القادة داخل مركز التنمية الشبابية .

١٠- الاعلان عن الانشطة والخدمات المقدمة من المركز بالوسائل الاعلانية المختلفة سواء عن طريق وسائل التواصل الاجتماعي او المؤتمرات الصحفية وغيرها.

١١- عمل معارض وأسواق خيرية داخل المركز.

١٢- تنظيم معسكرات اليوم الواحد داخل المركز.

١٣- وجود رعاه لجميع الأنشطة الموجودة.

• التهديدات التي تواجه مركز اعداد القادة بجامعة بنها

١- ضعف التمويل الحكومي للمركز من قبل وزارة الشباب والرياضة لانتهاء من المنشآت.

٢- انخفاض المستوى الاقتصادي لأبناء المنطقة الموجود بها المركز مما يقلل من الاستثمار

٣- تضارب الاختصاصات بين الإدارة العامة لرعاية الشباب واختصاصات الوحدة ذات الطابع الخاص

٤- اقتناع المستثمر بأن الاستثمار في المجالات الأخرى أفضل من الاستثمار في الرياضة

٥- ضعف الوعي بالاستثمار الرياضي واهمية المركز لدى المحيطين به من المجتمع الخارجي

٦- تعارض الإجراءات الخاصة بدخول المركز بين كلية الزراعة وادارة المركز لمرور المرتادين من المجتمع الخارجي داخل الحرم الجامعي

٧- عدم وجود المتخصصين في مجال الاستثمار بالمركز

٨- عدم وجود قرارات وزارية تشجع المستثمر للمشروعات الرياضية.

التوصيات

في ضوء أهداف البحث واسترشاداً بالنتائج التي تم التوصل إليها يتوجه الباحث بتوصيات لكل من:

• جامعة بنها:

- ١- ضرورة اصدار قرار بتشكيل مجلس الإدارة لتنظيم العمل فيه من السلطة المختصة.
- ٢- إنشاء هيكل تنظيمي واضح المهام والاختصاصات لمركز التنمية الشبابية.
- ٣- ضرورة وضع لائحة مالية وإدارية منظمة للعمل خاصة بالمركز وإيضاح الاختصاصات بين الإدارة العامة لرعاية الشباب واختصاصات الوحدة ذات الطابع الخاص.
- ٤- ضرورة انشاء وتفعيل ادارة خاصة بالاستثمار والتسويق.
- ٥- توفير عمالة مدربة بالمركز في جميع المجالات (كأخصائيين وفنيين وغيرهم).
- ٦- يجب التخطيط لإنشاء صالة مغطاة - صالة لألعاب المنازلات - وحدة الطب الرياضي بالمركز.
- ٧- توفير الأجهزة والأدوات الخاصة بالأنشطة المختلفة، وكذلك غرف لتبديل الملابس.
- ٨- ضرورة تمهيد الممر الخارجي لتسهيل دخول المواطنين للمركز.
- ٩- ضبط وتسهيل الإجراءات الخاصة بدخول المركز بين كلية الزراعة وإدارة المركز لمرور المرتادين من المجتمع الخارجي.
- ١٠- يجب توفير مخازن صالحة وحديثة للأجهزة والأدوات الرياضية بالمركز.
- ١١- إنشاء ادارة خاصة بالاستثمار والتسويق بها مجموعة من المتخصصين في الاستثمار الرياضي .

• المجلس الاعلي للجامعات:

- ١- تقديم التمويل والدعم اللازم للانتهاء من المنشآت المخطط لها داخل المركز.
- ٢- ضرورة إصدار قرارات وزارية تشجع الاستثمار في المشروعات الرياضية.
- ٣- عمل مؤتمرات لرفع الوعي بالاستثمار الرياضي لجذب الاستثمارات في الرياض.



المراجع

أولاً : المراجع العربية :-

- ١- إبراهيم الغيطاني (٢٠١٤م) : الاستثمار الرياضي صناعة وليدة يمكنها تحقيق الكثير من الأرباح، مقال منشور بجريد المال نيوز ٢٠١٤
- ٢- أمين أنور الخولى(١٩٩٧م): الرياضة والمجتمع ،سلسلة عالم المعرفة، العدد ٢٧٦ المجلس الوطني للثقافة، الكويت .
- ٣- بهاء حيدر فليح (٢٠١٣م): معوقات الاستثمار الرياضي بالأندية الرياضية بدولة العراق، رسالة ماجستير غير منشورة، كلية التربية الرياضية بنات، جامعة الإسكندرية.
- ٤- بوضياف مسعودة(٢٠١٨م): الاستثمار في المجال الرياضي، رسالة ماجستير غير منشورة، كلية الحقوق والعلوم السياسية، جامعة محمد بوضياف - الجزائر .
- ٥- حسن احمد الشافعي وسماح صلاح الدين (٢٠٠٩): انواع المشروعات الاستثمارية واليات التقييم في المؤسسات الرياضية، بحث منشور بالمؤتمر العلمي الدولي الثالث مجلد ١- نحو استثمار أفضل للرياضة المصرية والعربية، كلية التربية الرياضية للبنين ، جامعة الزقازيق.
- ٦- حسن احمد الشافعي، عليه عبد المنعم حجازي(٢٠٠٩): استراتيجية التسويق الرياضي والاستثمار بالمؤسسات الرياضية المختلفة (في ضوء التحويلات الاقتصادية العالمية المعاصرة).
- ٧- دعاء محمد عابدين(٢٠٠٥م): استراتيجية تسويقية خدمية للاتحاد الرياضي المصري للرمية بالقوس رسالة ماجستير غير منشورة، كلية التربية الرياضية للبنات، جامعة الاسكندرية .
- ٨- دلال براج (٢٠١٨م): مدى مساهمة الموارد البشرية بمهاراتهم المكتسبة من التدريب في تطور ونجاح المؤسسات الصغيرة والمتوسطة (دراسة ميدانية بشركة ALGAL PLUS بالمسيلة)، بحث منشور بمجلة العلوم الاقتصادية والتسيير والعلوم التجارية، المجلد ٦ العدد ١.
- ٩- سعيد معتمد نور الدين(٢٠١٢م): دراسة تقويمية لتسويق المنشآت الرياضية في جامعة طنطا.
- ١٠- سيف داود سلمان(٢٠١٨): نموذج مقترح للاستثمار منشآت اللجنة الأولمبية الوطنية العراقية، رسالة ماجستير غير منشورة، كلية التربية الرياضية بنات جامعة الإسكندرية.
- ١١- عزت محمد، هبة يسري (٢٠٢٠م): آليات تحقيق الانتشار السكاني بالمدن السياحية بالتطبيق على مدينة الغردقة السياحية، بحث منشور مجلة المنيا لأبحاث السياحة والضيافة، كلية السياحة والفنادق جامعة المنيا المجلد. (٩) عدد (١) .



١٢- كمال درويش، محمد صبحى حسانين (٢٠٠٤م): موسوعة متجهات إدارة الرياضة في مطلع القرن الجديد، دار الفكر العربي، القاهرة .

١٣- كمال عبد الرحمن درويش وآخرون (٢٠١٤م): اقتصاديات الرياضة، مكتبة الأنجلو المصرية .

١٤- متولي السيد متولي عيطة (٢٠٢٠م): أثر نمط هيكل الملكية وخصائص مجلس الإدارة على جودة المراجعة الخارجية دراسة تطبيقية على الشركات المقيدة في البورصة السعودية، بحث منشور، مجلة الإسكندرية للبحوث المحاسبية قسم المحاسبة والمراجعة، العدد الأول يناير ٢٠٢٠ المجلد الرابع

١٥- محمد عبدالله عبد الرحمن (٢٠١١م): الجدوى الاقتصادية لرعاية الشركات الاستثمارية للأندية الرياضية بالمملكة العربية السعودية .

١٦- محمود جمال محمد (٢٠١٢م): خطة مقترحة لتسويق مراكز التنمية الرياضية بجمهورية مصر العربية.

١٧- مقراني بسام (٢٠١٦م): دور وظيفة التوجيه في إدارة المنشآت الرياضية في تحقيق أهداف المؤسسة، رسالة ماجستير غير منشورة، معهد علوم وتقنيات النشاطات البدنية والرياضية، جامعة محمد خيضر - بسكرة .

١٨- نادر محمد توفيق (٢٠١٧م): معوقات الاستثمار بمراكز شباب المدن بمحافظة الشرقية رسالة ماجستير غير منشورة كلية التربية الرياضية جامعه بنها .

١٩- نادية لطفى عبد الفتاح (٢٠١٢م): دراسات الجدوى لاستثمار منشآت النادي الأولمبي المصري .

٢٠- يحيى بوطالبي (٢٠١٥م) : التسويق الرياضي وعلاقته بإدارة المنشآت والهياكل الرياضية الجزائرية، رسالة دكتوراه غير منشورة، عهد التربية البدنية والرياضية، جامعة الجزائر .

ثانياً : المراجع الأجنبية :-

21- Nogales, Jua:(2010): A vision of the marketing activity in sports clubs,.