

## الحركة السياحية ومخططات الدولة للترويج والسياحة بالمجمع الحضري سوهاج - أخميم

صفاء عبد اللطيف السيد علي (\*)

### الملخص

- الحركة السياحية بالمجمع الحضري سوهاج- أخميم ضعيفة جداً مقارنةً ببعض المحافظات الأخرى على مستوى مصر وتحتاج الحركة السياحية إلى وسائل وعي بأهمية المنطقة السياحية.
- تدني بعض المناطق السياحية وانعدامها للحركة بسبب عدم توافر بعض الخدمات بها خاصة المناطق غير المسوق لها سياحياً.
- زيادة عدد السياح العرب عن الأجانب خاصة في موسم الصيف لتمتع المجمع الحضري سوهاج أخميم بجو مناسب لهم.
- قلة عدد السياح الأجانب خاصة في فصل الصيف ويأتون في فصل الشتاء لجو المجمع الحضري الدافئ.
- قلة عدد السياح للمجمع الحضري سوهاج- أخميم في بعض السنوات بسبب الأحداث السياسية التي تعرضت لها مصر مما أثر على الحركة السياحية على المجمع الحضري.
- قلة عدد المنشآت الترويجية والسياحية بالمجمع الحضري التي تجذب عدد كبير من السياح

### مقدمة

يتناول البحث الحركة السياحية في المجمع الحضري سوهاج- أخميم بهدف معرفة حجمها ومصادرها والاختلافات الموسمية لتلك الحركة وكنتيجة لما ذكر عن الموارد السياحية المتاحة بالمجمع الحضري سوهاج- أخميم لجذب السياح إليه وهل هذه الموارد توجد بالقدر الكافي لعملية الحركة السياحية. ويهتم البحث أيضاً بدراسة التوزيع الجغرافي للحركة السياحية والأماكن الأكثر شهرة لجذب السياح ودراسة حجم الحركة إليها أيضاً التعرف على مدى توافر الخدمات والمرافق بالمجمع الحضري سوهاج - أخميم مثل خدمات البينية التحتية وخدمات النقل في أماكن الإقامة والطاقة الفندقية.

يطلق على الحركة السياحية اسم الهجرة المؤقتة للأشخاص خارج مكان إقامتهم الدائم والنتيجة عن احتياجات مشروطة ومرتبطة بدوافع اجتماعية مختلفة ويمكن تحديدها على نطاق واسع كظواهر عامة ولا بد من تلبية احتياجات السائح أثناء الرحلة السياحية حيث ينتقل السائح إلى مكان حيث يتوافر به عناصر ما يحتاجه حيث تتميز الحركة والطلب على السياحة بالتنقل والتركيز (EweHacia,2016, p.p111-115).

و الحركة للترويج بالمجمع الحضري ليس لها صورة محددة وواضحة فهو يتم في الأماكن المغلقة أو المفتوحة للشخص بمفرده أو مع أسرته أو مع بعض الأصدقاء والجيران الترويج للأماكن السياحية بالمجمع الحضري وهي ظاهرة واضحة في الأعياد والمناسبات مثل شم النسيم وعيد الفطر والأضحى والأعياد القبطية مثل عيد الميلاد المجيد وغيرها من المناسبات مثل أعياد الميلاد والأفراح كما يذهب سكان المجمع الحضري والمناطق المجاورة له للتنزه بالشواطئ والذهاب للأندية والمقاهي والملاعب والكافيتريات والمطاعم ومراكز الشباب والحدائق الملتحقة بالنوادي(أحمد الطاهر سمير، ٢٠٠٥، ص ٩٦).

(\*) هذا البحث مستل من رسالة الماجستير الخاصة بالباحثة، وهي بعنوان: [الوظيفة الترويجية والسياحية للمجمع الحضري سوهاج- أخميم (دراسة في جغرافية الترويج والسياحة)] تحت إشراف: أ.د/ حمدي أحمد إبراهيم الديب (رحمه الله)- كلية الآداب- جامعة سوهاج & د. د. ليلي حسن أمين الأفندي- كلية البنات - جامعة عين شمس & أ.د. سعد أحمد حسن - كلية الآداب- جامعة أسوان.

يتضمن مفهوم الحركة السياحية إطاراً أوسع حيث يشمل تطور الحركة السياحية عبر الزمن وعلى مدى شهور السنة الواحدة التي توضح الحركة الموسمية كما يتضمن تركيب السائحين تبعاً للجنسيات أي إلقاء الضوء على عناصر الطلب السياحي (جيهان محمد، ٢٠١٢، ص ٦٥٤). وتمثل السياحة الدولية مكوناً مهماً في النواحي الاقتصادية والاجتماعية لكثير من دول العالم المعاصر فضلاً عن دورها المهم في حجم الواردات (حمدي الديب، ١٩٩٤، ص ٣).

#### ١- أهداف الدراسة

أ- ابراز الأهمية السياحية للمجمع الحضري سوهاج - اخميم لأنها تحتوي علي العديد من أنماط السياحة الترويحية والثقافية الأثرية

ب- التحليل الجغرافي لوضع الحركة السياحية بالمجمع الحضري سوهاج- أخميم بهدف معرفة حركة السائحين وتحديد أنماطها سواء كانت حركة داخلية أو دولية والكشف عن خصائصها الاجتماعية والاقتصادية

#### ٢- مناهج الدراسة وأساليبها

##### ١- المناهج

##### أ - المنهج الموضوعي: (*Topical Approach*)

يتناول دراسة الخدمات الترويحية والسياحية وذلك في إطار جغرافي للمجمع الحضري من حيث أنواعها وحجمها وتوزيعها وتحليل العوامل المؤثرة بها.

##### ب - المنهج التاريخي: (*Historical Approach*)

يتناول دراسة التطور التاريخي للخدمات الترويحية بالمجمع الحضري سوهاج اخميم وأنواعها، وتتبع التغيرات التي حدثت فيها.

##### ج - المنهج الإقليمي: (*Regional Approach*)

يهتم بدراسة المدينتين محل الدراسة بتناول الجوانب الجغرافية الطبيعية والبشرية التي تؤثر على الخدمات الترويحية.

##### ٢- الأساليب

##### أ- الأسلوب الكمي:

يعتمد الأسلوب الكمي على معالجة البيانات الإحصائية الرياضية بطريقة مناسبة وأيضاً توبيهها في صورة جداول إحصائية بما يخدم موضوع الدراسة عن طريق استخدام برنامج Excel وبرنامج Spss و ايضا استخدام المعدلات الخاصة بجغرافية السياحة و من الأساليب الكمية مقياس برودة الرياح الذي وضعه كل من بازل وسمبل والحرارة والرطوبة عند Oliver واثرها علي راحة الانسان وأيضاً أورد توم Thom مقياساً لراحة الجسم اطلق عليه مقياس الحرارة والرطوبة (حمدي الديب، محمد صبحي عبدالحكيم، ٢٠١٢، ص ٥٦، ٥٥).

##### ب- الأسلوب الكارتوجرافي: (*The cartographic Technique*)

ويتم فيه تمثيل البيانات الإحصائية كارتوجرافياً على شكل خرائط ورسوم بيانية مناسبة للاستفادة منها في الدراسة والتحليل والوقوف على خصائص الخدمات الترويحية بمدينتي سوهاج وأخميم.

ج- الأسلوب الفوتوغرافي: - يتم من خلال أخذ صور فوتوغرافية متعددة لمنطقة الدراسة وأهم المناطق الترويحية والسياحية بها .

د - أسلوب نظم المعلومات الجغرافية (GIS) تمثل نظم المعلومات الجغرافية *Geographic Information System* أحدث مجالات الحاسب الآلي التطبيقية، التي اسهمت في دعم الدراسات الجغرافية من خلال توفير أساليب آلية لتحليل البيانات المكانية وربطها بالبيانات الوصفية. وسوف تتم الاستفادة ببرنامج نظم المعلومات الجغرافية Arc GIS.

### ٣- مصادر الدراسة

#### أ- المصادر الإحصائية:

تعددت وتنوعت المصادر الإحصائية التي ستعتمد عليها ومنها

- جهاز تعميم محافظة سوهاج
- الجهاز المركزي للتعينة العامة والإحصاء
- معهد التخطيط العمراني.
- هيئة الأرصاد الجوية
- مديرية الطرق والنقل بالمحافظة
- وزارة التخطيط
- مركز المعلومات ودعم اتخاذ القرار بمحافظة سوهاج
- هيئة تنشيط السياحة بسوهاج
- وزارة السياحة
- وزارة البيئة
- وزارة الآثار

#### ب- الخرائط والصور الجوية والمرئيات الفضائية

تم الاستعانة بالخرائط الخاصة بمنطقة الدراسة، مثل خريطة الإدارية لمحافظة سوهاج مقياس رسم ١:١٥٠,٠٠٠، وخريطة الأساس من الجهاز المركزي للتعينة العامة والإحصاء، وأيضاً خريطة توضح الفنادق والاماكن السياحية والترويجية داخل منطقة الدراسة.

#### ج - الدراسات السابقة

تنقسم الدراسات السابقة الى نوعين: -

#### ١ - الدراسات المتعلقة بإقليم الدراسة: -

• أحمد مصطفى النحاس، مدينة سوهاج: دراسة في جغرافية المدن، حيث تناولت النشأة التاريخية لمدينة سوهاج وسكان مدينة سوهاج وإقليم المدينة تكون الرسالة من خمسة فصول ومقدمة وخاتمة يتناول دراسة الخصائص الجغرافية لموقع وموضع المدينة ويتناول نشأة ونمو المدينة، وتطور استخدام الأرض بها خلال أواخر القرن ١٩ والقرن ٢٠، رسالة ماجستير غير منشورة، كلية الآداب، جامعة سوهاج، قسم الجغرافيا، (١٩٨٣).

• سعد أحمد حسن، محافظة سوهاج: دراسة في جغرافية السكان، حيث تناول سكان محافظة سوهاج من خلال ستة فصول اشتملت علي توزيع السكان وكثافتهم و النمو الطبيعي للسكان من خلال دراسة عنصرى المواليد والوفيات والعوامل المؤثرة في توزيع السكان والزيادة غير الطبيعية للسكان (الهجرة) وتناول فيها حجم الهجرة الداخلية في المحافظة وتياراتها والهجرة الكلية ودوافع المهاجرين وخصائصهم المهاجرين رسالة دكتوراه غير منشورة، كلية الآداب، جامعة سوهاج، ١٩٩٤م.

• هشام محمود محمد جمال، السياحة في اقليم مصر العليا، وقد تناول الباحث في هذه الرسالة السياحة وتطورها وميدانها وأنماطها في مصر العليا وتكلم عن الخدمات الترفيهية والمقومات البشرية والطبيعية للسياحة في الاقليم والحركة السياحية في اقليم مصر العليا والاثار الاقتصادية والاجتماعية للسياحة، رسالة ماجستير غير منشورة، كلية الآداب بسوهاج، قسم الجغرافيا ٢٠٠٠م.

• عصام محمد إبراهيم، النقل البري في محافظة سوهاج حيث تتكون الرسالة من سبعة فصول وتناولت التوزيع الجغرافي لشبكات النقل والتحليل الكمي للنقل البري وايضا حركة وسائل النقل

- والبضائع والنقل في مدينة سوهاج، رسالة دكتوراه ، جامعة سوهاج ، كلية الآداب، قسم الجغرافيا، ٢٠٠٣ م.
- محمد نورالدين صبره، الأخطار البيئية في محافظة سوهاج، حيث تناولت الرسالة الأخطار التي تواجه سوهاج وكيفية التصدي لها ومحاولة ووضع الحلول والتنبؤ بها، جامعة سوهاج، كلية الآداب، رسالة ماجستير غير منشورة، ٢٠٠٩.
  - مريان فرح نشأت عبد الشهيد، السياحة الدينية بإقليم جنوب الوادي، دراسة في جغرافية السياحة، وتسعى الدراسة الي عدة أهداف وهي التعرف علي إمكانات إقليم جنوب الوادي المتمثلة في المزارات الدينية وتنوعها التاريخي والديني وتوزيعها الجغرافي ورصد الحركة السياحية لهذه المزارات الدينية ودراسة خصائصها والتعرف علي تأثير السياحة الدينية علي النواحي الاجتماعية للسكان والعمران واستخلاص نتائج بحثية متعلقة بالسياحة والآثار، رسالة ماجستير غير منشورة ،جامعة جنوب الوادي، كلية الآداب بقنا، ٢٠١٢ م.
  - دراسة علي سالمان عثمان سالمان، التنمية السياحية في محافظة سوهاج، وقد تناولت الرسالة التنمية السياحية في محافظة سوهاج واشتملت علي المقومات الطبيعية والسياحية والبشرية والتسهيلات وحركة السياح داخل المحافظة ومحاور التنمية السياحية في سوهاج، رسالة ماجستير غير منشورة ، جامعة سوهاج ، كلية الآداب، قسم الجغرافيا، ٢٠١٥ م.
- ٢ - دراسات تتعلق بموضوع الدراسة.
- جيمس بيكي: ترجمة لبيب تأليف حبشي، شفيق فريد، موسوعة أثرية عن الآثار المصرية في وادي النيل، حيث جاء في الجزء الثاني الفصل الثالث عشر حيث تحدث المؤلف عن مدينة أحميم أنها من أكبر مدن محافظة سوهاج وكانت عاصمة للإقليم التاسع من أقاليم الوجه القبلي وتحدث عن المعابد مثل المعبد المنحوت في الصخر الذي يرجع تاريخه للملك تحوتمس الثالث وكثير من الاديرة، القاهرة، مركز تسجيل الآثار ، ١٩٩٩ م.
  - بشير عبيد ضيف الله الشمري، التنزه والسياحة البرية عند سكان مدينة حائل: دراسة في جغرافية السياحة، تهدف هذه الدراسة الي التعرف علي مرتادي البر من السياح والمتنزهين من سكان مدينة حائل، ومحاولة التعرف علي خصائصها تشمل الدراسة علي خمسة فصول تبدأ بمقدمة وينتهي بخاتمة، رسالة دكتوراه غسر منشورة ، جامعة الامام محمد بن سعود الإسلامية، ٢٠٠٨ م.
  - عبدالحميد محمد فتحي عبدالحميد، منهج مقترح للسياحة الترويجية لطلبة وطالبات كلية التربية الرياضية، تهدف الدراسة الي وضع منهج مقترح للسياحة الترويجية للطلاب لإعداد كوادر مؤهلة كي تمارس وقادرة علي العمل في المجال السياحي الترويجي وأشار الي محتوى منهج السياحة الترويجية وتاريخ الحركة السياحية وتطورها وتعريف السائح والسياحة والعلاقة بين السياحة والترويج ومقومات الجذب السياحي، رسالة دكتوراه في الفلسفة، كلية التربية الرياضية ، جامعة الإسكندرية ، قسم الترويج ، ٢٠١١ م.
  - رانيا محمد محمد فتحي، الخدمات الترويجية في مدينة القاهرة، وقد تناولت الدراسة دراسة صورة التوزيع الجغرافي والمكاني للخدمات الترويجية ومدى أنتشارها بين مختلف مناطق مدينة القاهرة، وقياس كفاءة الخدمات والمنشآت الترويجية بالمدينة وهل هي كافية للأعداد المتزايدة من السكان، ومدى توافر الخدمات المساندة للخدمات الترويجية من طرق ومواصلات وبنية أساسية، إلى جانب عمل دراسة ميدانية لبعض المناطق الترويجية لمدينة القاهرة، رسالة ماجستير، كلية الآداب، جامعة القاهرة ، قسم الجغرافيا ، ٢٠١٢ م.

### ٣- الدراسة الميدانية

وستعتمد عليها الدراسة بشكل أكبر نظرا لقلّة مصادر دراسة المجمع الحضري "سوهاج- أخميم" فتلجأ الطالبة الي تطبيق الدراسة الميدانية من خلال توزيع عدة استبانات علي المناطق الترفيهية وكان عددها ١٧٠٠ استمارة استبانة تم استبعاد ٢٠٠ استمارة غير صحيحة ووزعت عام ٢٠١٨ في سوهاج، أخميم مع عمل مقابلات شخصية مع بعض المسؤولين القائمين علي تنظيم عملية السياحة داخل المنطقة موضوع الدراسة .

### ٤- المواقع الالكترونية:

أ- موقع الجهاز المركزي للتعبئة العامة والاحصاء [www.capmas.gov.eg](http://www.capmas.gov.eg)

ب- موقع محافظة سوهاج – البوابة الالكترونية [www.Sohag.gov.eg](http://www.Sohag.gov.eg)

### ٤- صعوبات الدراسة

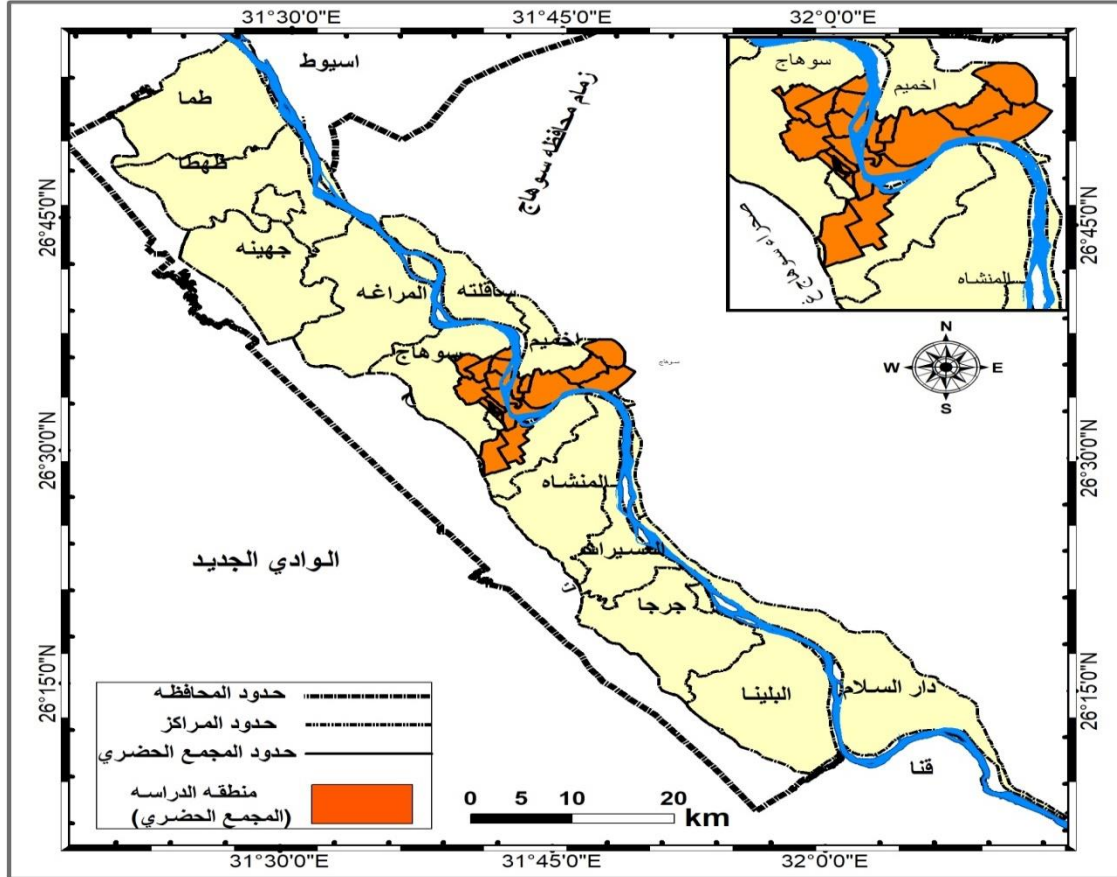
- قلة عدد السياح بمنطقة الدراسة نظرا لعدم توافر العديد من المقومات السياحية بمنطقة الدراسة التي تجذب السياح.
- عدم وجود مصادر كافية لبيانات السياحة حيث أنه بدأت تسجيل البيانات السياحية بالمجمع الحضري منذ عام ٢٠١٢م
- عدم تعاون البعض من فئات المجتمع مع الباحث، وقلة المعرفة والثقافة التي تحترم هذا النوع من الأعمال العلمية والأكاديمية على الرغم من الأهمية الكبيرة لإعداد البحث العلمي.
- قلة توافر المصادر والمراجع الأولية والثانوية حول المشكلة أو القضية التي يعتمد عليها موضوع البحث العلمي الخاص بالباحث، الأمر الذي يؤدي إلى استغراق الوقت والجهد الطويل من أجل البحث عن مصادر أخرى لتكوين إطاره النظري وقاعدة البيانات الخاصة به حول المشكلة.

### ٥- تساؤلات الدراسة

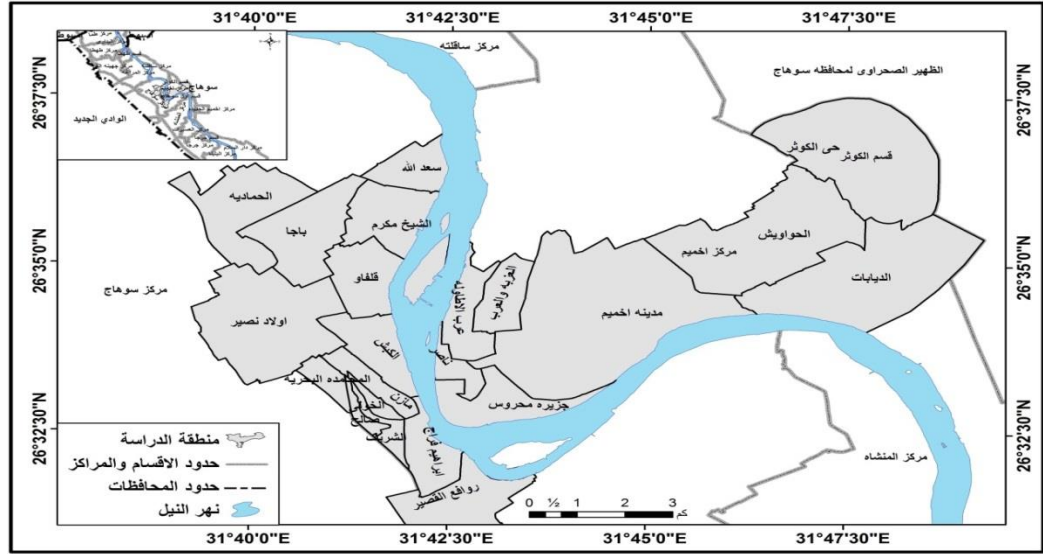
- ١- ما هو حجم الحركة السياحية بالمجمع الحضري؟
  - ٢- ما الوضع الراهن للحركة السياحية بمنطقة الدراسة؟
  - ٣- ما هي موسمية السياحة لحركة السياحة الداخلية والخارجية للمجمع الحضري؟
  - ٤- الوقوف علي المشكلات ومحاولة إيجاد حلول لها؟
- وقد تمت الدراسة في عدة محاور
- ١- موقع منطقة الدراسة
  - ٢- حركة السياحة الداخلية والخارجية بالمجمع الحضري سوهاج - أخميم
  - ٣- موسمية السياحة بالمجمع الحضري سوهاج - أخميم
  - ٤- دراسة تطبيقية علي بعض المقاصد الترويحية والسياحية بالمجمع الحضري سوهاج - أخميم
  - ٥- التخطيط للترويج والسياحة بالمجمع الحضري سوهاج- أخميم
- أولاً موقع منطقة الدراسة من خلال شكل ٢،١ يلاحظ

يمتد المجمع الحضري سوهاج أخميم بين دائرتي عرض ٢6°، ٣٢ ، 26°، ٣٧ شمالاً وخطي طول ٤٠°، ٣١، ٤٧°، ٣١ شرقاً أي أنه يقطع ٥ دقائق عرضية و٧ دقائق طولية (الجهاز المركزي للتعبئة العامة والإحصاء، ٢٠١٨) وتبلغ مساحة المجمع الحضري سوهاج أخميم حوالي ٩٥,٥٢ كم<sup>٢</sup>، تشكل حوالي ٠,٦% من جملة مساحة محافظة سوهاج والتي تبلغ ١,١٥٧٤١ كم<sup>٢</sup> (الجهاز المركزي للتعبئة العامة والإحصاء، ٢٠١٨) ويعد الموقع الجغرافي من مقومات عناصر الجذب السياحي المؤثرة في حجم السياحة الداخلية والخارجية وحجم التدفق السياحي ولاسيما عندما يكون قريبا من البلدان المصدرة للسياح ويكون التدفق اعظم عندما تكون التسهيلات السياحية متوفرة.

يتوسط المجمع الحضري سوهاج أحميم شكل (١) محافظة سوهاج حيث يعد المجمع الحضري أكثر المناطق توسطاً بين أراضي المحافظة والتي تمثل الامتداد الطولي للمحافظة، إذ يبلغ متوسط تباعدها عن مدن المحافظة ٣٠,٦ كم تليها مدينة أحميم بمتوسط تباعد ٣٣,٣ كم (أحمد مصطفى النحاس، ١٩٨٣، ص ٦) وتعتبر مدينة سوهاج المعبر الذي يربط بين محافظتي قنا وأسيوط من ناحية ووسط الصعيد من ناحية أخرى.



المصدر: الجهاز المركزي للتعبئة العامة والإحصاء، مع إجراء تعديلات باستخدام برنامج Arc Map، ٢٠١٨.  
شكل (١) موقع المجمع الحضري سوهاج أحميم بالنسبة لمحافظة سوهاج ٢٠١٨



المصدر: الجهاز المركزي للتعبئة العامة والإحصاء، مع إجراء تعديلات باستخدام برنامج Arc Map، ٢٠١٨.

### شكل (٢) المجمع الحضري سوهاج - أخميم ٢٠١٨

قبل دراسة الحركة السياحية في المجمع الحضري سوهاج، أخميم قامت الطالبة بدراسة الحركة السياحية إلى مصر حتى يمكن تحديد موقع مصر من الطلب السياحي من خلال تطور أعداد السائحين (هشام محمد جمال، ١٩٩٤، ص ٢١٠). حيث تمتلك مصر موارد سياحية تعتمد على إمكانات تاريخية وثقافية وعلمية ودينية وجغرافية وتعد الساحة مصدر الدخل القومي وعملت مصر على زيادة حجم حركة السياحة من عام ١٩٥٢ - ١٩٩٠ من خلال:

### ثانيا - حركة السياحة الخارجية بالمجمع الحضري سوهاج - أخميم ، حسب الجنسية

جدول (١) عدد السياح الدوليين شهرياً ومعامل الموسمية بالمجمع الحضري عام ٢٠١٢ ومعامل الموسمية

عام ٢٠١٢					
الجملة	أخرى	أمريكان	أوروبيون	عرب	الشهر / الجنسية
16	0	0	11	5	يناير
86	1	23	59	3	فبراير
60	1		43	16	مارس
37	0	1	26	10	أبريل
16	0	0	10	6	مايو
21	0	1	13	7	يونيو
68	3	3	42	20	يوليو
29	0	1	2	26	أغسطس
39	2	2	13	22	سبتمبر
47	1	0	12	34	أكتوبر
58	1	0	22	35	نوفمبر
164	9	39	48	68	ديسمبر
641	18	70	301	252	الجملة

المصدر/ من تجميع وحساب الطالبة معتمدة على:

-الإدارة العامة لشرطة السياحة والآثار، قسم شرطة سياحة وآثار سوهاج، بيانات غير منشورة.  
-الهيئة العامة للتنشيط السياحي، قطاع السياحة الداخلية، مكتب سوهاج، بيانات غير منشورة.

- ديوان عام محافظة سوهاج، مركز المعلومات ودعم اتخاذ القرار، إدارة السياحة، بيانات غير منشورة.  
يلاحظ من خلال الجدول السابق أن الحركة السياحية بالمجمع الحضري سوهاج - أحميم قليلة بالنسبة لباقي محافظات مصر السياحية خاصة ويُعد المجمع الحضري جزءاً من محافظة سوهاج وأهم ما يميزه تركيز الأنشطة السياحية به خاصة مدينة سوهاج ومدينة أحميم ولكن نقص وتدني الخدمات السياحية به جعل الإقبال السياحي به ضعيفاً حيث تتذيل محافظة سوهاج الحركة السياحية عن باقي الجمهورية. ومن خلال الجدول السابق يُلاحظ أن الحركة السياحية بالمجمع الحضري سوهاج - أحميم أن نسبة السياح الأجانب تكثر في فصل الشتاء وخاصة في أشهر يناير - فبراير - مارس - أبريل لدفء محافظة سوهاج في فصل الصيف وملاءمته للأجانب هروباً من برودة الشتاء في بلادهم ووصل عددهم في عام ٢٠١٢ بالمجمع الحضري حوالي ٣٠١ سائح أوروبي بنسبة ٤٧٪ من جملة السياح ويأتي السياح العرب في مرحلة ثانية حيث وصل عددهم ٢٥٢ بنسبة ٤٠٪ ويكثر عددهم في فصل الصيف حيث مناخ المجمع الحضري بالنسبة لهم ملائم حيث لديهم تكون درجة الحرارة مرتفعة ولكن المجمع الحضري أقل في درجة الحرارة خاصة في أشهر يونيو- يوليو - أغسطس وتتميز البلاد العربية أنها جافة ولكن المجمع الحضري بالنسبة لهم أقل جفافاً وملائم للاستمتاع بالشواطئ والرحلات الترفيهية. ونلاحظ أن معامل الموسمية يتراوح ما بين ٠-١٢٠٠ وهو معامل موسمي ويُعد عام ٢٠١٢ موسمي السياحة.

جدول (٢) تصنيف السياح حسب الجنسية ومعامل الموسمية عام ٢٠١٣ بالمجمع الحضري

2013					
الجملة	أخرى	أمريكان	أوروبيون	عرب	الشهر/ الجنسية
96	0	1	10	85	يناير
50		1	40	9	فبراير
166	0	0	11	155	مارس
65	0	1	55	9	أبريل
70	0	1	14	55	مايو
64	0	0	7	57	يونيو
62	1	0	6	55	يوليو
28	1	1	5	21	أغسطس
61	0	0	41	20	سبتمبر
69	0	1	5	63	أكتوبر
50	1	2	23	24	نوفمبر
79	0	1	48	30	ديسمبر
860	3	9	265	583	الجملة

المصدر/ من تجميع وحساب الطالبة معتمدة على:

- الإدارة العامة لشرطة السياحة والآثار، قسم شرطة سياحة وآثار سوهاج، بيانات غير منشورة، سوهاج، ٢٠١٥.  
- الهيئة العامة للتنشيط السياحي، قطاع السياحة الداخلية، مكتب سوهاج، بيانات غير منشورة.  
- ديوان عام محافظة سوهاج، مركز المعلومات ودعم اتخاذ القرار، إدارة السياحة، بيانات غير منشورة، ٢٠١٥.

يلاحظ من خلال جدول(٢) تزايد ملحوظ عام ٢٠١٣ في الحركة السياحية للمجمع الحضري سوهاج - أحميم بسبب افتتاح مطار سوهاج الدولي الذي سهل ووفر على الأجانب الوقت والجهد وشجع على الحركة السياحية وأيضاً طريق سوهاج - البحر الأحمر الذي ربط سوهاج بالغرندقة والمناطق السياحية على البحر الأحمر، ولم تكن السياحة النيلية ذات أهمية كبيرة نظراً لعدم توافر المراسى السياحية ذات الكفاءة العالية ولكن مع تزايد عشاق هذه النوع من السياحة واهتمام المسؤولين عن هذا القطاع وتوجه الدولة إلى إعادة إحياء هذا المنتج السياحي بدأت المحافظة تخطو خطوات



واسعة في هذا المجال فاصبح من أهم أولوياتها الاهتمام بهذا النوع من السياحة حيث تم إنشاء عديد من المراسى النيلية على ضفاف نيل المحافظة ففي مدينة ناصر وتحديداً شرق النيل أمام جامعة سوهاج تم إنشاء مرسى متطور على أحدث النظم بالتعاون مع وزارة السياحة وتم إنشاء كافيتريا وبازارات سياحية على سطح المرسى لتقديم الخدمات المطلوبة للسياح أثناء رسو البواخر على المرسى وهناك مرسى البيئة على الجانب الغربي بمدينة سوهاج.

جدول (٣) عدد السياح الأجانب الوافدين للمجمع الحضري عام على مستوى الأشهر لعام ٢٠١٤-٢٠١٥-٢٠١٦م على مستوى الأشهر، أعوام ٢٠١٦، ٢٠١٥، ٢٠١٤

الشهر	عدد الأجانب عام ٢٠١٤	%	2015	%	عام ٢٠١٦	%
يناير	40	13.42	20	18.02	415	6.81
فبراير	34	11.41	10	9.01	337	5.53
مارس	44	14.77	15	13.51	520	8.53
أبريل	37	12.42	9	8.11	666	10.93
مايو	23	7.72	4	3.60	520	8.53
يونيو	6	2.01	3	2.70	423	6.94
يوليو	7	2.35	4	3.60	164	2.69
أغسطس	13	4.36	1	0.90	260	4.27
سبتمبر	6	2.01	4	3.60	337	5.53
أكتوبر	23	7.72	9	8.11	666	10.93
نوفمبر	35	11.74	11	9.91	982	16.12
ديسمبر	30	10.07	21	18.92	803	13.18
الجملة	298	100	111	100	6093	100

المصدر/ من تجميع وحساب الطالبة معتمدة على.

-الإدارة العامة لشرطة السياحة والآثار، قسم شرطة سياحة و آثار سوهاج، بيانات غير منشورة

-الهيئة العامة للتنشيط السياحي، قطاع السياحة الداخلية، مكتب سوهاج، بيانات غير منشورة

- ديوان عام محافظة سوهاج، مركز المعلومات ودعم اتخاذ القرار، إدارة السياحة، بيانات غير منشورة، ٢٠١٥، ٢٠١٤

ويلاحظ من الجدول السابق قلة عدد السياح الأجانب عام ٢٠١٤ بسبب تعرض مصر لضربة قوية حين نصحت حكومات أوروبية مواطنيها بعدم السفر إلى مصر لقضاء العطلات مما أدى إلى انخفاض أعداد السياح عام ٢٠١٣ بنسبة ٩,٩٪ بسبب أعمال العنف التي اندلعت إثر انتفاضة يناير ٢٠١١ وعقب عزل الجيش للرئيس السابق محمد مرسي في يوليو ٢٠١٣ وبعد إقرار الدستور وانتخاب رئيس في يونيو ٢٠١٤

يلاحظ على عدد السياح الأجانب في تام ٢٠١٥ قلة الحركة السياحية بالمجمع الحضري سوهاج - أحميم بسبب حظر بعض الدول الأجنبية على مواطنيها السفر إلى مصر في أعقاب سقوط الطائرة الروسية فوق سيناء عام ٢٠١٥، واستمر الحظر حتى ٢٠١٧ وهي ألمانيا، النرويج، بلجيكا، فنلندا، السويد، الدانمارك، بالإضافة إلى المملكة المتحدة مما أثر بالسلب على الحركة السياحية بالمجمع الحضري عام ٢٠١٥ وكان عدد السياح الأجانب في هذا العام ١١١ سائحًا وهو عدد قليل جدا بمقارنة عامي ٢٠١٣-٢٠١٤ وكان أعلى الشهور في الحركة السياحية هو شهرا يناير وديسمبر(المركز المصري للدراسات الاقتصادية، رأي في خبر، ٢٠٢٠، ص٦). ويلاحظ انتعاش حركة السياحة بالمجمع الحضري عام ٢٠١٦ يرجع ذلك لاستقرار الأمني للبلاد والتوسع في المنشآت السياحية التي تخدم الحركة السياحية والاهتمام بالآثار.

ثالثا : موسمية الحركة السياحية بالمجمع الحضري سوهاج - أحميم  
 ١- موسمية السياحة بالمجمع الحضري سوهاج - أحميم  
 أ- موسمية حركة السياحة الخارجية إلى المجمع الحضري ٢٠١٢-٢٠١٦

جدول (٤) معامل الموسمية للسياح الأجانب الوافدين إلى المجمع الحضري في الفترة من (٢٠١٢-٢٠١٦)

الشهر	معامل الموسمية عام ٢٠١٢	معامل الموسمية عام ٢٠١٣	معامل الموسمية ٢٠١٤	معامل الموسمية ٢٠١٥	معامل الموسمية ٢٠١٦	متوسط الفترة من ٢٠١٢-٢٠١٦	معامل الموسمية
يناير	29.96	134.08	161.29	217.13	81.74	624.2	124.84
فبراير	161.05	69.83	137.1	108.7	66.38	543.06	108.61
مارس	112.36	230.4	177.42	163.04	102.42	555.24	111
أبريل	69.22	90.78	149.19	97.83	131.18	538.2	107.6
مايو	29.96	97.77	92.74	43.48	102.42	366.37	73.274
يونيو	39.18	89.39	24.19	32.61	83.32	268.69	53.74
يوليو	127.34	86.59	28.23	43.48	32.3	317.94	63.59
أغسطس	54.16	39.1	51.11	10.87	51.21	206.45	41.29
سبتمبر	73.03	85.2	24.19	43.48	66.26	292.16	58.432
أكتوبر	88.01	96.37	92.44	97.83	131.18	505.83	101.17
نوفمبر	108.61	69.83	141.13	119.31	193.42	632.3	126.46
ديسمبر	307.12	110.3	120.97	222.26	158.16	918.81	183.76
الجملة	1200	1200	1200	1200	1200	6000	1200

المصدر/ من تجميع وحساب الطالبة

-الإدارة العامة لشرطة السياحة والآثار، قسم شرطة سياحة وآثار سوهاج، بيانات غير منشورة.

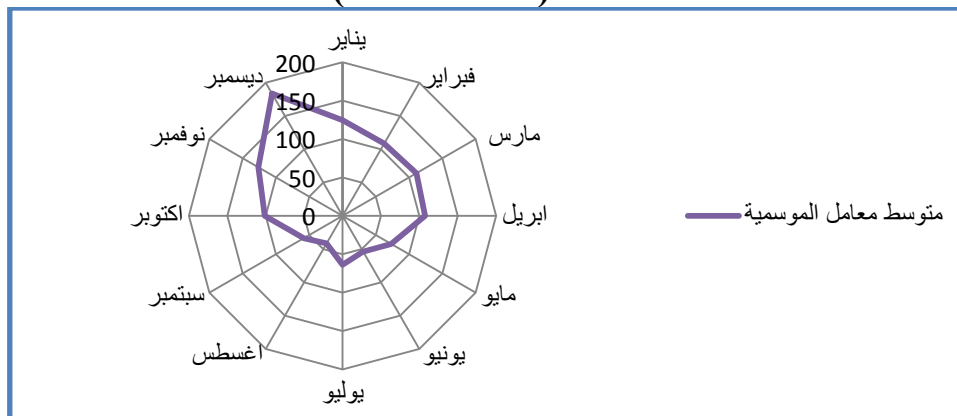
-الهيئة العامة للتنشيط السياحي، قطاع السياحة الداخلية، مكتب سوهاج، بيانات غير منشورة.

- ديوان عام محافظة سوهاج، مركز المعلومات ودعم اتخاذ القرار، إدارة السياحة، بيانات غير

منشورة، عام ٢٠١٢-٢٠١٣-٢٠١٤-٢٠١٥-٢٠١٦.

يلاحظ من الجدول السابق أن أشهر الشتاء (ديسمبر، يناير، فبراير) هي أعلى الشهور في معامل الموسمية، يُلاحظ أنه ارتفع في يناير ٢٠١٥ إلى ٢١٧،١٣ وهو معدل مرتفع جداً يفيد أن أغلب حركة السياحة لتلك السنة كانت في الشتاء كذلك بجمع معامل الموسمية لشهور الشتاء في يناير وفبراير ومارس لم ينخفض عن ٣٠٠ فنجد في عام ٢٠١٢ بلغ ٤٥٨،٣ وفي عام ٢٠١٣ بلغ ٣١٤،٢١ وفي عام ٢٠١٤ ارتفع إلى ٤١٨،٦٦ وفي عام ٢٠١٥ ارتفع كثيراً وبلغ ٥٤٨،٠٩ وفي عام ٢٠١٦ ويرجع ذلك للاستقرار الأمني كان ٣٠٦،٢٨ على العكس من ذلك نجد أن شهور الصيف (يونيو، يوليو، أغسطس ٩) لم تصل إلى ١٠٠ في أي من شهور الصيف طوال تلك الفترة.

ب- متوسط معامل الموسمية لحركة السياحة الخارجية بالمجمع الحضري خلال الفترة من (٢٠١٦-٢٠١٢)



المصدر/ بيانات الجدول السابق

شكل (٣) متوسط معامل الموسمية لحركة السياحة الخارجية بالمجمع الحضري خلال الفترة (٢٠١٦-٢٠١٢)

من خلال الشكل السابق يُلاحظ أن متوسط معامل الموسمية خلال الفترة من ٢٠١٦-٢٠١٢ شهر ديسمبر هو أعلى متوسط بقيمة ١٨٣,٧٦ وأن شهر يوليو هو أدنى متوسط في معامل الموسمية بقيمة ٥٣,٧٤ فقط

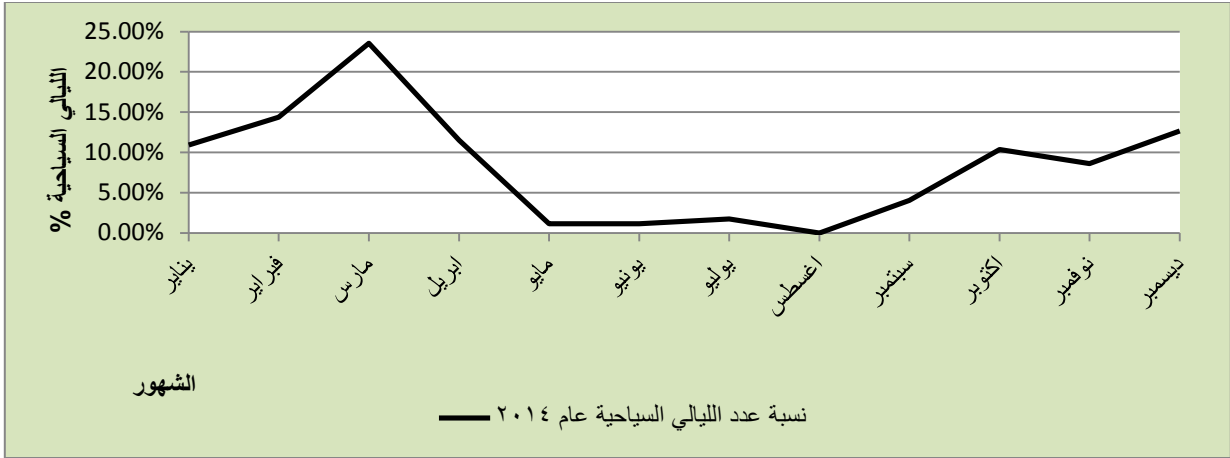
٣- تطور عدد الليالي للسياحة الخارجية بالمجمع الحضري سوهاج- أخميم.

جدول (٥) عدد الليالي السياحية الشهري للسياحة الدولية عام ٢٠١٤ بالمجمع الحضري

الشهر	أجانب		عرب		الجملة
	عدد الليالي السياحية	عدد الليالي %	عدد الليالي السياحية	متوسط الإقامة/ليلة سياحية	
يناير	19	10.92	7	1	19
فبراير	25	14.37	12	1.09	25
مارس	41	23.56	57	1.90	41
أبريل	20	11.49	15	1.00	20
مايو	2	1.15	7	1.17	2
يونيو	2	1.15	6	1.50	2
يوليو	3	1.72	6	3.00	3
أغسطس	0	0.00	17	1.31	0
سبتمبر	7	4.02	3	1.50	7
أكتوبر	18	10.34	5	1.00	18
نوفمبر	15	8.62	43	1.79	15
ديسمبر	22	12.64	8	1.6	22
الجملة	174	100	186	17.86	174

المصدر/ -الإدارة العامة لشرطة السياحة والآثار، قسم شرطة سياحة وآثار سوهاج، بيانات غير منشورة، ٢٠١٤.  
-الهيئة العامة للتنشيط السياحي، قطاع السياحة الداخلية، مكتب سوهاج، بيانات غير منشورة، ٢٠١٤،  
ديوان عام محافظة سوهاج، مركز المعلومات ودعم اتخاذ القرار، إدارة السياحة، بيانات غير منشورة، ٢٠١٤.

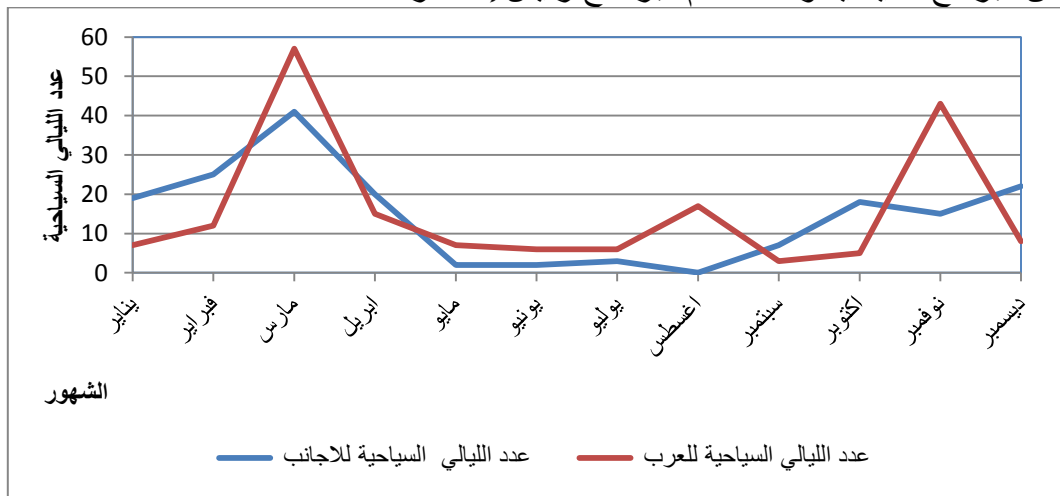
## الحركة السياحية ومخططات الدولة للترويج والسياحة بالمجمع الحضري سوهاج - أحميم



المصدر/ بيانات الجدول السابق

شكل (٤) نسبة عدد الليالي السياحية بالمجمع الحضري سوهاج - أحميم خلال شهور عام ٢٠١٤.

من خلال الجدول والشكل السابق يُلاحظ زيادة عدد الليالي السياحية للسياح الأجانب خاصة في شهور الشتاء وذلك لدفاء مناخ المجمع الحضري للأجانب الذين يفضلون البقاء في الفنادق الفخمة والمريحة لذلك يُلاحظ أن شهر أعلى شهور في الإقامة عام ٢٠١٤ هو شهر يناير وفبراير ومارس أبريل بنسبة ٦٠,١ من جملة عدد الليالي السياحية وتُعد الليالي السياحية في هذا العام موسمية في الشتاء والصيف ونلاحظ أن متوسط الإقامة كان خمسة أيام وهو متوسط قليل وضعيف لأن الفنادق تعد مكملاً لكثير من البرامج السياحية ولا تستخدم كبرنامج رئيس إلا نادراً.



المصدر بناءً على بيانات جدول رقم (٧)

شكل (٥) تطور عدد الليالي السياحية للسياح الوافدين حسب الجنسية خلال شهور عام ٢٠١٤ وتأتي شهور الصيف في المرحلة الأولى بالنسبة للسياح العرب نظراً لأن العرب يفضلون الإقامة بمصر لأن بلادهم أكثر جفافاً ولكن يُلاحظ أن متوسط الإقامة للسياح العرب ١,٥ يوم بالفنادق نظراً لأن العرب يفضلون الإقامة بالشقق السكنية المفروشة لأن رحلاتهم تكون أسرية أو فردية وزيادة تكاليف الفنادق تمنعهم من طول مدة الإقامة بهذه الفنادق.

### رابعاً: الحركة للسياحة الداخلية بالمجمع الحضري سوهاج أخميم

تُعد السياحة الداخلية من أهم أنواع السياحة وأكثرها شيوعاً وانتشاراً، حيث إن الإنفاق على السياحة الداخلية يمثل حوالي ٧٠٪ إلى ٨٠٪ من إجمالي الإنفاق السياحي العالمي، أي أن حجم السياحة الداخلية يعادل ٣ أضعاف حجم السياحة ويطلق عادة على السياحة الداخلية النوع من السياحية بالسياحة الإيجابية باعتبارها مصدراً دائماً للدخل القومي والحصول على العملات الأجنبية وتحسين وضع ميزان المدفوعات وزيادة قدرة الدولة على تسديد التزاماتها كما تحد السياحة الداخلية من نزيف السياحة الخارجية وترفع عائدات الاستثمارات الوطنية في القطاع الفندقي، كما أن نمو السياحة الداخلية من شأنه أن يمهّد الطريق أمام المناطق السياحية لتحقيق النمو الأفقي الذي يُعد أساساً لقيام السياحة الخارجية بالإضافة إلى ضمان التشغيل المنظم للمرافق السياحية على مدار العام (زاوي عبدالرحمن، رحيله سيف الدين، ٢٠١٤، ص ٥).

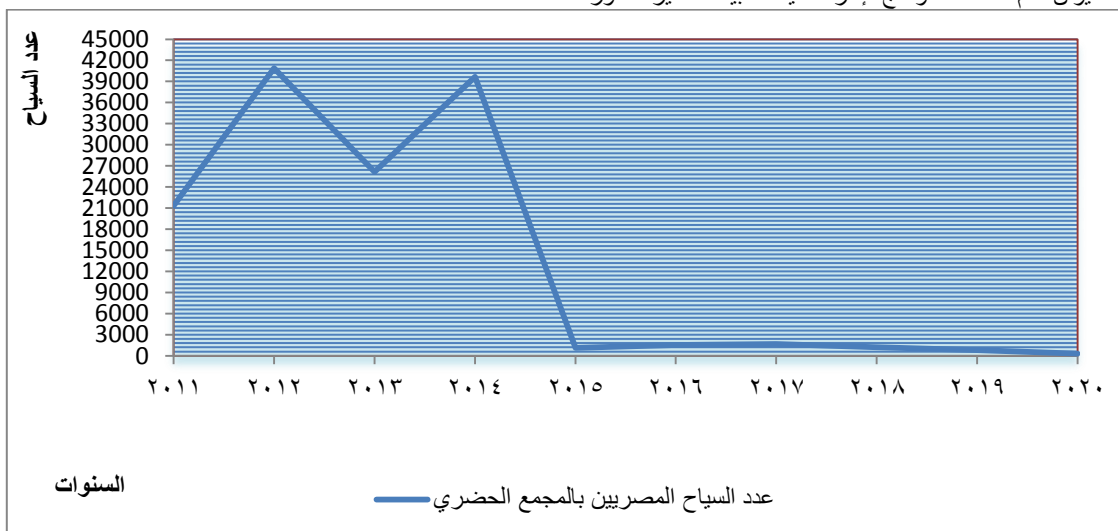
### تطور حركة السياحة الداخلية في المجمع الحضري ٢٠١١-٢٠٢٠

جدول (٦) تطور عدد السياح المصريين بالمجمع الحضري سوهاج - أخميم في الفترة (٢٠١١-٢٠٢٠)

السنة	عدد السياح المصريين بالمجمع الحضري	% من التغير
2011	21346	
2012	40893	٩١,٦
2013	26166	٣٥,٩-
2014	39668	٥١,٦
2015	1112	٩٧,٢-
2016	1518	٣٦,٥
2017	1665	٩,٧
2018	1216	٢٦,٩-
2019	800	٧١,١
2020	316	٦٠,٥-

المصدر/ وزارة السياحة، الهيئة العامة للتنشيط السياحي بسوهاج، بيانات الحركة السياحية للمصريين، بيانات غير منشورة، ٢٠١١.

٢٠٢٠ - ديوان عام محافظة سوهاج، إدارة السياحة، بيانات غير منشورة، ٢٠١١-٢٠٢٠



المصدر/بيانات الجدول السابق

شكل (٦) تطور عدد السياح المصريين بالمجمع الحضري خلال الفترة من عام ٢٠١١-٢٠٢٠

يملك المجمع الحضري سوهاج - أحميم كثيرًا من المقومات الأثرية المهمة التي تجعله يستحق أن يكون على الخريطة السياحية في مصر، فهو يتميز بتنوع كبير للآثار، عبر العصور المتعاقبة، والمتمثلة في الآثار المصرية القديمة، الآثار اليونانية والرومانية، والآثار المسيحية، والآثار الإسلامية. ويلاحظ أن هناك سمة تميز الحركة السياحية بالمجمع الحضري وهي زيادة عدد المصريين وبمعنى آخر الحركة الداخلية للسياحة بالمجمع الحضري أعلى بكثير من الحركة الخارجية نظرًا لقرب المسافة حيث إن المناطق السياحية أقرب للسياح المحليين من سكان هذه المناطق يُلاحظ أن منذ عام ٢٠١١-٢٠١٤ زاد عدد السياح المصريين للمناطق السياحية بالمجمع الحضري حيث تراوح عددهم ما بين ١٥-٣٠٪ من جملة عدد السياح ويأتي ذلك من خلال تشجيع حركة السياحة الداخلية وتطوير الأماكن الترفيهية للسياح المحليين ويلاحظ أنه من عام ٢٠١٥-٢٠١٦ قلت حركة السياحة الداخلية بسبب الأحداث السياسية التي تعرضت لها مصر وسبق شرحها، وسرعان ما عاودت الحركة مرة أخرى من عام ٢٠١٦-٢٠١٨ وزادت بسبب افتتاح متحف سوهاج القومي عام ٢٠١٨ الذي شجع على الحركة الداخلية واستقرار الوضع الأمني للبلاد من حيث زادت الحركة بمعدل ١٥٠٠ سائح في العام ولكن يُلاحظ أن جائحة كورونا كان لها نصيب في قلة الحركة السياحية الداخلية بسبب غلق هذه المناطق والإجراءات الوقائية والتباعد وعدم الازدحام مما اضطرت هذه الدولة إلى غلق الأماكن السياحية في خلال الفترة من نهاية عام ٢٠١٩ حيث أُلقت جائحة كورونا بظلالها وأدت إلى انكماش الحركة السياحية"، وفق مستشار وزير السياحة والآثار والمتحدث باسم الوزارة، سها بهجت، في تصريحات لموقع "سكاي نيوز عربية" وقالت إن قطاع السياحة في العالم كله تأثر بشكل غير مسبوق بسبب الجائحة واتخذت مصر إجراءات احترازية صارمة للحد من انتشار الفيروس.

جدول (٧) التطور العددي لليالي السياحية للمصريين بالمجمع الحضري سوهاج- أحميم خلال الفترة من (٢٠١٢-٢٠١٤)

السنة	2011	2012	2013	2014
الشهر	عدد الليالي السياحية	عدد الليالي السياحية	عدد الليالي السياحية	عدد الليالي السياحية
يناير	3498	4136	3432	7695
فبراير	1750	4474	4395	4171
مارس	2367	2724	3326	5188
أبريل	2000	4274	2739	5070
مايو	734	3850	1779	6208
يونيو	1912	4352	2156	6055
يوليو	1836	4142	888	4500
أغسطس	2743	3233	1509	3903
سبتمبر	3961	3443	1917	4742
أكتوبر	3362	3757	3113	4995
نوفمبر	2817	3816	4833	5266
ديسمبر	1266	4283	5843	5503
الجملة	28246	42201	35930	63296

المصدر/وزارة السياحة، الهيئة العامة للتنشيط السياحي بسوهاج، بيانات الحركة السياحية للمصريين،

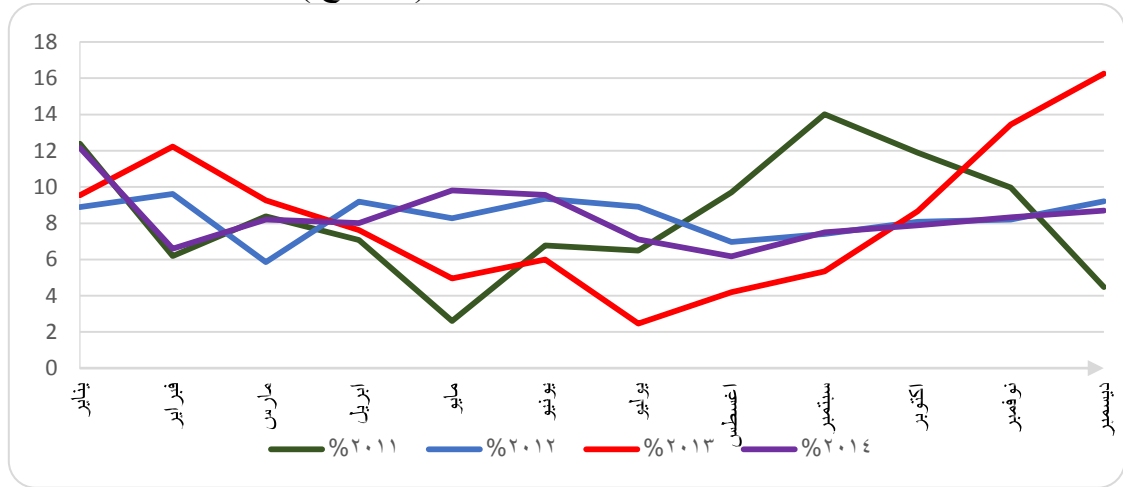
بيانات غير منشورة، ٢٠١١-٢٠٢٠

ديوان عام محافظة سوهاج، إدارة السياحة، بيانات غير منشورة، ٢٠١١-٢٠٢٠

جدول (٨) التطور النسبي لليالي السياحية للمصريين بالمجمع الحضري خلال الفترة من (٢٠١٢-٢٠١٤)

الشهر	2011%	2012%	2013%	2014%
يناير	12.38	8.90	9.55	12.16
فبراير	6.20	9.62	12.23	6.59
مارس	8.38	5.86	9.26	8.20
أبريل	7.08	9.19	7.62	8.01
مايو	2.60	8.28	4.95	9.81
يونيو	6.77	9.36	6.00	9.57
يوليو	6.50	8.91	2.47	7.11
أغسطس	9.71	6.96	4.20	6.17
سبتمبر	14.02	7.41	5.34	7.49
أكتوبر	11.90	8.08	8.66	7.89
نوفمبر	9.97	8.21	13.45	8.32
ديسمبر	4.48	9.21	16.26	8.69
الجملة	%١٠٠	%١٠٠	100.00	%١٠٠

المصدر/ من حساب الطالبة من بيانات الجدول السابق (استنتاج)



شكل (٧) تطور نسبة الليالي السياحية للمصريين بالمجمع الحضري بالمجمع الحضري سوهاج - اخميم خلال الفترة (٢٠١١-٢٠١٤)

المصدر/ بيانات الجدول السابق

يُلاحظ من خلال الشكل السابق زيادة الليالي السياحية المصريين بالمجمع الحضري بسبب الاستقرار الأمني للبلاد. منذ عام ٢٠١١-٢٠١٢ وازدادت عدد الليالي السياحية بمعدل ١٣٩٥٥ ليلة ما بين عامي ٢٠١١-٢٠١٢ ولكن قلت الليالي السياحية عام ٢٠١٣ بسبب تغير الأوضاع السياسية للبلاد وانتخاب رئيس لمصر وعدم استقرار الوضع وأثر ذلك على عدد الليالي السياحية فقلت وتراجعت بمعدل ٦٢٧١ ليلة عام ٢٠١٣ بسبب تعرض مصر لضربة قوية حين نصحت حكومات أوروبية مواطنيها بعدم السفر إلى مصر لقضاء العطلات بسبب أعمال العنف التي اندلعت إثر انتفاضة يناير ٢٠١١ وعقب عزل الجيش للرئيس السابق محمد مرسي في يوليو ٢٠١٣ وبعد إقرار الدستور وانتخاب رئيس في يونيو ٢٠١٤ بدأت حركة السياحة تعود تدريجياً مع تحسن الأحوال الأمنية في البلاد وازدادت عدد الليالي السياحية بمعدل ٢٧٣٦٦ ليلة سياحية.

١- موسمية حركة السياحة الداخلية

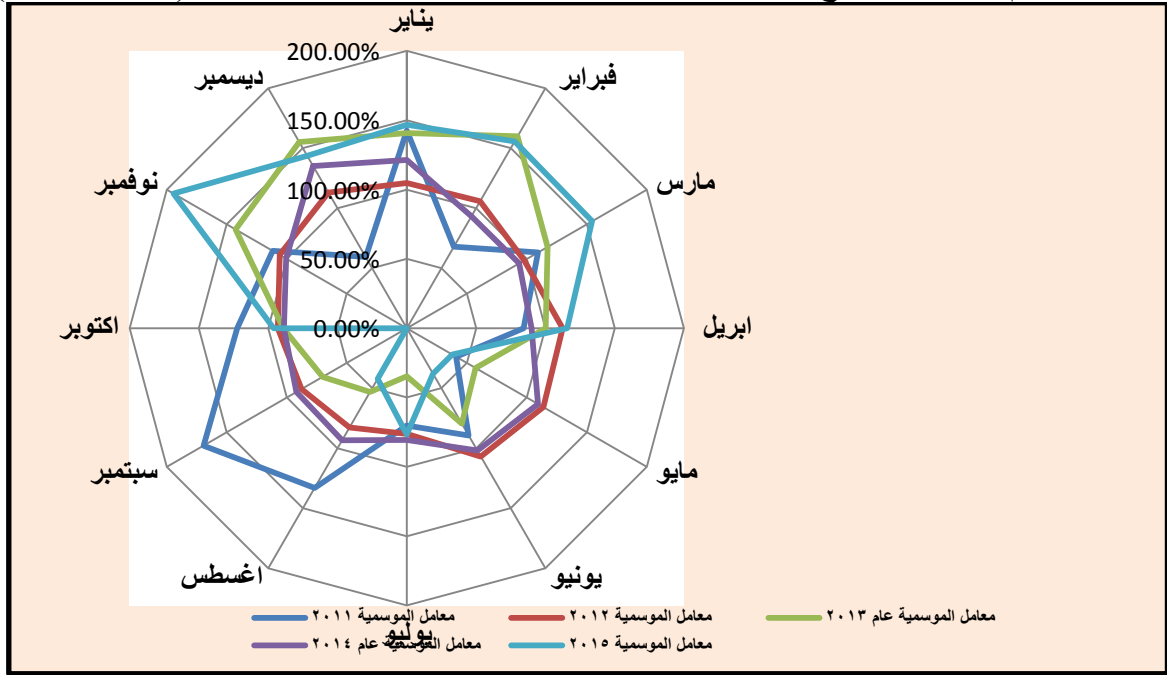
جدول (٩) معامل الموسمية للسياحة الداخلية بالمجمع الحضري من عام (٢٠١١-٢٠١٥)

الشهر	معامل الموسمية ٢٠١١	معامل الموسمية ٢٠١٢	معامل الموسمية عام ٢٠١٣	معامل الموسمية عام ٢٠١٤	معامل الموسمية ٢٠١٥
يناير	142.58	104.76	140.79	121.49	146.87
فبراير	67.89	105.88	159.96	93.33	155.51
مارس	109.39	97.81	117.22	93.51	154.43
أبريل	84.36	112.33	100.21	90.12	115.55
مايو	41.00	113.68	57.33	109.39	37.80
يونيو	89.26	106.82	79.61	101.86	37
يوليو	70.25	76.24	34.63	80.50	76.67
أغسطس	133.13	٦٢82.	53.15	93.48	42.12
سبتمبر	169.40	87.83	70.12	91.91	0.00
أكتوبر	٣٢122.	93.11	89.20	٦١88.	96.11
نوفمبر	٠٩111.	105.97	142.63	100.62	٢194.3
ديسمبر	59.34	112.95	155.15	135.17	143.63
الجملة	١٢٠٠	١٢٠٠	1200.00	1200.	١٢٠٠

المصدر/ وزارة السياحة، الهيئة العامة للتنشيط السياحي بسوهاج، بيانات الحركة السياحية

للمصريين، بيانات غير منشورة، ٢٠١١-٢٠١٥.

ديوان عام محافظة سوهاج، إدارة السياحة، بيانات غير منشورة، خلال الفترة من (٢٠١١-٢٠١٥)



المصدر/ من خلال بيانات الجدول السابق

شكل (٨) معامل الموسمية للسياحة الداخلية بالمجمع الحضري خلال الفترة من عام ٢٠١١-٢٠١٥



يُلاحظ من خلال الشكل السابق أن موسمية الحركة الداخلية للسياح بالمجمع الحضري تزداد في شهور الشتاء أكثر من الصيف بسبب دفء جو المجمع الحضري ويرتبط أيضاً ببداية العام الدراسي وما يقوم به الطلاب من أنشطة ورحلات سياحية لبعض المناطق بالمجمع الحضري سوهاج- أحميم ونلاحظ أن أعلى الشهور موسمية هي (يناير – فبراير- مارس –أبريل –أكتوبر- نوفمبر) يدل ذلك على أن مناخ المجمع الحضري في منذ بداية فصل الشتاء حتى نهايته ملائم للحركة السياحية للمصريين لذلك تتميز الحركة السياحية الداخلية بالمجمع الحضري بالموسمية أما عن حركة السياحة الداخلية في شهر (أغسطس- سبتمبر – أكتوبر- نوفمبر) ويرتبط أيضاً ذلك بالفصل الدراسي والرحلات المدرسية للطلاب وقامت الطالبة بعمل نموذج استبيان لمعرفة عدد الزوار بالأماكن السياحية بالمجمع الحضري سوهاج – أحميم ومن ثم لوقوف حركة السياحة الداخلية

### خامساً: دراسة تطبيقية على بعض المقاصد الترويحية والسياحية بالمجمع الحضري سوهاج – أحميم

قامت الطالبة بدراسة ميدانية لبعض المقاصد الترويحية بهدف استيضاح الخصائص الديموغرافية والاقتصادية والاجتماعية للمتريدين أو الزوار من سكان المجمع الحضري، وأيضاً بهدف التعرف على مدى جاذبية تلك المقاصد للترويج ومدى توافر الخدمات بها ولبيان العوامل الجاذبة إلى تلك المقاصد ونظراً لصعوبة الحصول على أعداد الزوار إلى المقاصد سواء المقاصد الترويحية من وزارة السياحة أو من الإدارات التابعة لها اعتمدت الطالبة في الحصول على البيانات من المقابلات الشخصية ومن توزيع استمارات استبيان في المقاصد التي استهدفتها الدراسة وقامت الطالبة بتقسيم الدراسة الميدانية إلى:

#### ١- دراسة إلى الحدائق بمنطقة الدراسة

#### أ- دراسة عن المقاصد الترويحية في المناطق المفتوحة بالمجمع الحضري سوهاج – أحميم

تتعدد المقاصد الترويحية بالمناطق المفتوحة في منطقة المجمع الحضري وتشمل الحدائق والنوادي ومراكز الشباب وقد قامت الطالبة بدراسة ميدانية عام ٢٠١٨ وذلك لتوزيع عدد ١٧٠٠ استمارة استبيان وقد تم استبعاد عدد ٢٠٠ استمارة بسبب عدم استكمال أو وضوح الإجابات عليها وبذلك تم توزيع الاستمارات على الحدائق والنوادي ومراكز الشباب وقد وقع الاختيار على عدد من الحدائق الأكثر من حيث عدد المتردين وهما حديقة السندباد بإستاد سوهاج الرياضي وحديقة متحف سوهاج القومي (حديقة اللوتس) أما التوزيع فكان على النحو التالي:

جدول (١٠) توزيع المتردين على الخدمات الترفيه في العينة بالمجمع الحضري سوهاج – أحميم

عام ٢٠١٨

النسبة %	عدد الاستمارات الصحيحة	عدد العينة	المقاصد الترويحية
66.67	١٠٠٠	١١٠٠	الحدائق
23.33	٣٥٠	٥٠٠	الأندية الرياضية
10	١٥٠	١٠٠	مراكز الشباب
100	١٥٠٠	١٧٠٠	المجموع

المصدر/ الدراسة الميدانية عام ٢٠١٨



المصدر/ بناءً على بيانات الجدول السابق

شكل (٩) توزيع المترددين على الخدمات الترفيهية في العينة بالمجمع الحضري سوهاج وقد تم تويح العدد الأكبر من الاستثمارات في الحدائق لأنها تأتي في المقدمة لسهولة ارتيادها ولتفضيل الزوار لها.



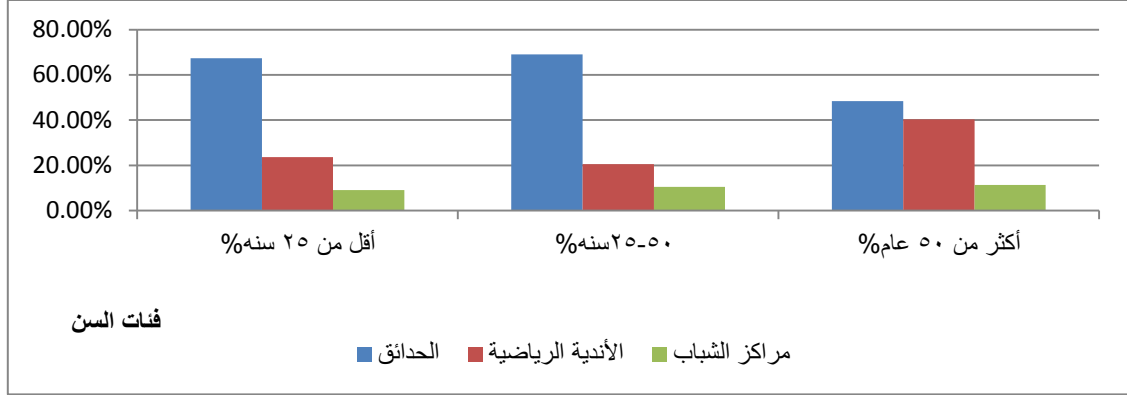
صورة (١) توضح توزيع الاستبانة بحديقة السندياد بإستاد سوهاج الرياضي (بمدينة سوهاج) الجمعة ٢٠١٨/١/١٨م

أ- (١) الخصائص الديموغرافية والاجتماعية والاقتصادية للمترددين على المقاصد الترويحية بالمجمع الحضري سوهاج - أحميم سوهاج ٢٠١٨/١/١٨ (فئات السن):

جدول (١١) توزيع المترددين على المقاصد الترويحية حسب الفئات العمرية عام ٢٠١٨

المناطق الترفيهية	أقل من ٢٥ سنة	%	٢٥-50 سنة	%	أكثر من ٥٠ عام	%
الحدائق	400	7.34	540	69.05	60	48.39
الأندية الرياضية	140	23.57	160	20.46	50	40.32
مراكز الشباب	54	9.09	82	10.49	14	11.29
الجملة	594	100	782	100	124	100

المصدر/ الدراسة الميدانية عام ٢٠١٨ .



المصدر/ بيانات الجدول السابق

شكل (١٠) أعداد المترددين على المناطق الترفيهية حسب فئات السن عام ٢٠١٨  
يلاحظ من الإجابة

تأتي فئات السن من ٢٥-٥٠ في الفئة الأولى وبنسبة ٥٢,١% من عدد أفراد العينة لأن الشباب لديهم القدرة والطاقة الحيوية في الذهاب إلى الأماكن الترفيهية وتمثل هذه الفئة الأب والأم الذين يصطحبون أولادهم من أجل اللعب والتنفيس عنهم، ويتضح ذلك من خلال صورة (١) بينما يميل كبار السن إلى الجلوس بالمنزل أو الذهاب في أوقات متفرقة حسب ظروفهم الصحية لذلك تحتل فئات السن فوق ٥٠ عام ٢,٨% وهي أن فئات كبار السن من الصعب عليهم الذهاب إلى أماكن بعيدة أو ممارسة بعض الأنشطة الشاقة أو المشي لمسافات طويلة لذلك يفضلون الذهاب للأماكن الدينية أو الجلوس بالقرب من المسكن وتعكس الصورة (٤,٣,٢,١) تردد بعض السكان من الفئات العمرية علي الحدائق



صورة (٣) توزيع الاستبانة لفئة كبار السن  
المصدر / الدراسة الميدانية عام ٢٠١٨



صورة (٢) توزيع الاستبانة لفئة الشباب  
المصدر / الدراسة الميدانية عام ٢٠١٨



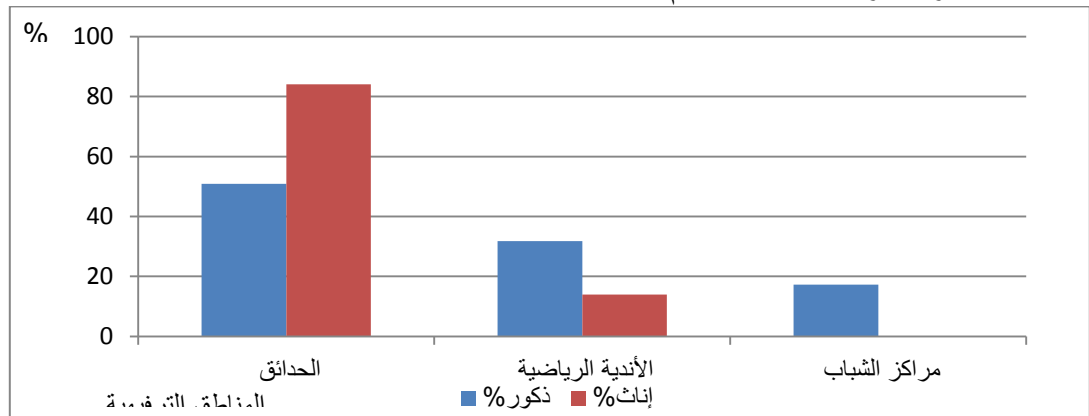
صورة (٥) حديقة المتحفية (زهرة اللوتس)

صورة (٤) حديقة إستاد سوهاج الرياضي

أثناء الدراسة الميدانية ٢٠٢٠/١/٨م حديقة إستاد سوهاج الرياضي ، سوهاج، أثناء الدراسة الميدانية يناير ٢٠١٨ /١/١٨ توضح الصورة أن الفئة العمرية السائدة هم من سن الشباب ٢٥- إلى أقل من ٥٠ عام  
جدول (١٢) التركيب النوعي للمتريدين على الأنشطة الترويجية حسب النوع عام ٢٠١٨.

التركيب النوعي				
المناطق الترفيهية	ذكور	ذكور %	إناث	إناث %
الحدائق	400	50.89	600	84.03
الأندية الرياضية	250	31.81	100	14.01
مراكز الشباب	136	17.30	14	1.96%
الجملة	786	100	714	100

المصدر/ الدراسة الميدانية عام ٢٠١٨



المصدر/ الجدول السابق

شكل (١١) عدد المتريدين على المناطق الترفيهية حسب النوع عام ٢٠١٨

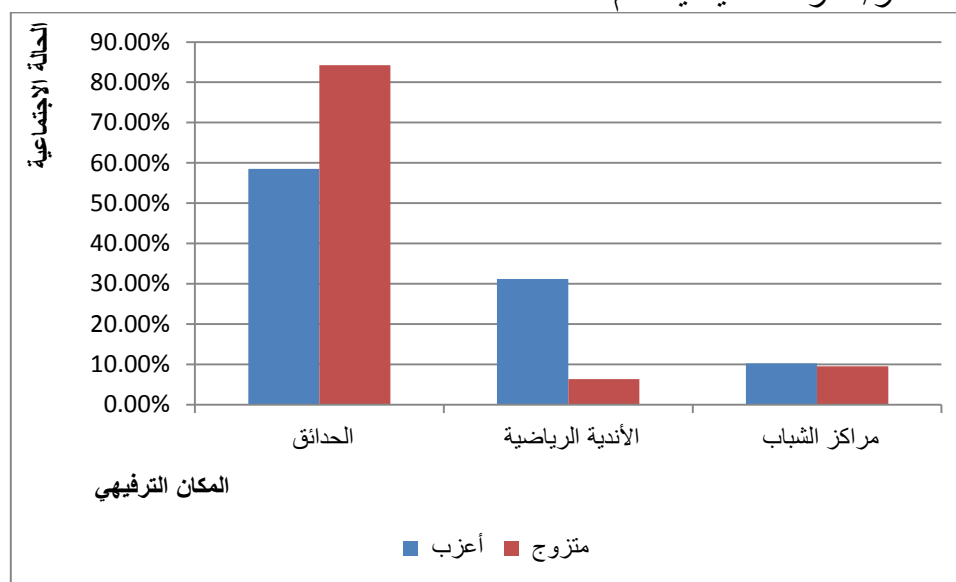
يتضح من الجدول السابق ارتفاع نسبة الذكور عن الإناث وإن كان ليس بفارق كبير حيث دائماً رب الأسرة هو الذي ينوب عن الأسرة. وعند توزيع الاستبانة يقوم الزوج بالرد على الأسئلة ودائماً يلجأ الزوج للذهاب مع أسرته خاصة أيام الإجازات والعطلات الرسمية خوفاً عليهم من المضايقة من الشاب الآخرين خاصة أن هذه الأماكن بالمجمع الحضري تكون مكتظة بالأسر والعائلات ونلاحظ نسبة الذكور تساوي ٥٢,٤٪ من عدد أفراد العينة ونسبة الإناث تساوي ٤٧,٦٪ حيث دائماً ترتفع نسبة الذكور عن الإناث في بعض المناطق الترويحية خاصة أن هناك بعض أنواع من الرياضيات مثل كرة القدم وغيرها لا تمارسها الإناث بالصعيد.

(أ-٣) الحالة الاجتماعية للمتريدين على الأنشطة الترويحية عام ٢٠١٨

جدول (١٣) الحالة الاجتماعية لزوار المناطق الترفيهية بالمجمع الحضري عام ٢٠١٨م

المكان الترفيهي	أعزب	٪	متزوج	٪
الحدائق	600	58.5	400	84.2
الأندية الرياضية	320	31.2	30	6.3
مراكز الشباب	105	10.2	45	٩,٥
المجموع	1025	100	475	100

المصدر/ الدراسة الميدانية عام ٢٠١٨



المصدر/ الجدول السابق

شكل (١٢) عدد المتريدين على المناطق الترفيهية حسب الحالة الاجتماعية

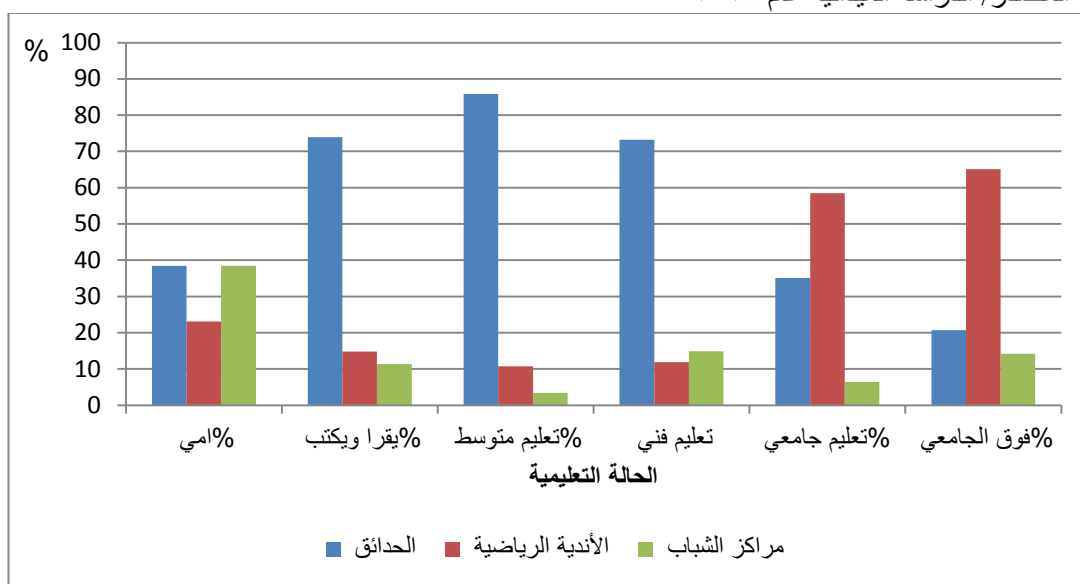
يُلاحظ من الجدول والشكل السابق أن العزاب هم الذين يقومون بعملية التنزه والاستجمام بالمجمع الحضري خاصة يميل الشباب إلى الخروج مع الأصدقاء للتنزه أو للتعرف أو لقضاء بعض من الوقت ولكن ترتفع نسبة المتزوجين والعائلات في أيام الإجازات فقط سواء السنوية أو الأسبوعية حيث تخطت نسبة العزاب أكثر من ٦٨٪ بينما نسبة المتزوجين ٣٢٪ من إجمالي حجم العينة ويكون أغلبهم غير متزوجين.

(أ-٤) الحالة التعليمية للمتريدين على الأنشطة الترويحية عام ٢٠١٨

جدول (١٤) الحالة التعليمية لزوار المناطق الترفيهية بالمجمع الحضري عام ٢٠١٨

الحالة التعليمية											
المكان الترفيهي	أمي	%	يقراً ويكتب	%	تعليم متوسط	%	تعليم فني	%	تعليم جامعي	%	فوق الجامعي
الحدائق	5	38.46	150	73.89	400	85.84	350	73.22	60	35.09	20.71
الأندية الرياضية	3	23.08	30	14.78	50	10.73	57	11.92	100	58.48	65.09
مراكز الشباب	5	38.46	23	11.33	16	3.43	71	14.85	11	6.43	14.20
الجملة	13	100	203	100	466	100	478	100	171	100	169

المصدر/ الدراسة الميدانية عام ٢٠١٨



المصدر/ بيانات الجدول السابق

شكل (١٣) عدد المتريدين على المناطق الترفيهية حسب الحالة الاجتماعية

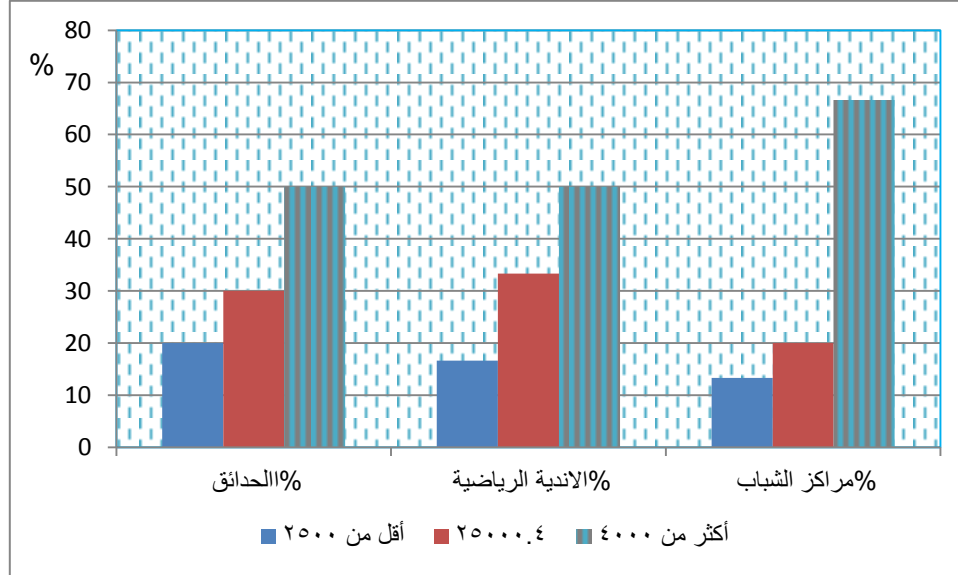
من خلال الجدول السابق للحالة التعليمية يُلاحظ ترفع نسبة التعليم الفني والتعليم المتوسط كذلك يتميز أغلب الشباب بالمناطق الترفيهية من هم بالمراحل التعليمية قبل الجامعي مثل الثانوي العام والتعليم الفني ونلاحظ أن نسبة التعليم ما قبل الجامعي تمثل ٣٢,٥ ثم تليها التعليم المتوسط بنسبة ٣١٪ حيث يميل سكان المجمع الحضري وخاصة الذكور للعمل مباشرة بعد مرحلة الدبلوم أو المعاهد المتوسطة من أجل تكوين ذاته وحياته تكمن في المهنة وليس التعليم (كان رد أحد المُتتريدين) من جملة عدد أفراد العينة وتأتي في أعداد محدودة التعليم الجامعي وما بعد الجامعي بنسبة ١١,٤٪ وينعدم ويقل الأميون بنسبة لاتعدو ٠,٦٪ نظراً لأن الرد على الاستبانة يحتاج إلى المتعلمين وليس الأميين.

(أ-٥) الدخل الشهري:

جدول (١٥) توزيع المترددين على المناطق الترفيهية حسب فئات الدخل الشهري عام ٢٠١٨

الدخل	الحدائق	%	الأندية الرياضية	%	مراكز الشباب	%
أقل من ٢٥٠٠	200	20	50	16.67	20	13.33
25000.4	300	30	100	33.33	30	20
أكثر من ٤٠٠٠	500	50	150	50	100	66.67
الجملة	1000	100	300	100	150	100

المصدر/ الدراسة الميدانية عام ٢٠١٨



المصدر/ بناءً على بيانات الجدول السابق

شكل (١٤) عدد المترددين على المناطق الترفيهية حسب فئات الدخل الشهري عام ٢٠١٨

يلاحظ من الجدول السابق أن الإقبال على المناطق الترفيهية بالمجمع الحضري مرتبط بالفئات التي دخلها يزيد عن ٤٠٠٠ جنيه وتمثل نسبة ٥٠٪ من جملة العينة وتأتي الحدائق في المرحلة الأولى من عدد أفراد العينة مرتفعة الدخل خاصة أن هذه الحدائق مرتبطة بالنوادي مثل نادي المهندسين وتوضح الصورة (٦) حديقة الطفل بنادي المهندسين وهناك أيضاً نادي القضاة ونادي التجديف وغيرها ونلاحظ أن الدخل لهذه المناصب مرتفع عن ٤٠٠٠ جنيه أما الفئات التي يقل دخلها عن ٢٥٠٠ فهي عادة تذهب للحدائق المفتوحة والنوادي العامة مثل حديقة الإستاد الرياضي والحديقة المتحفية لأن دخلهم منخفض وتمثل نسبة الدخل المنخفض ١٨٪ من جملة العينة.



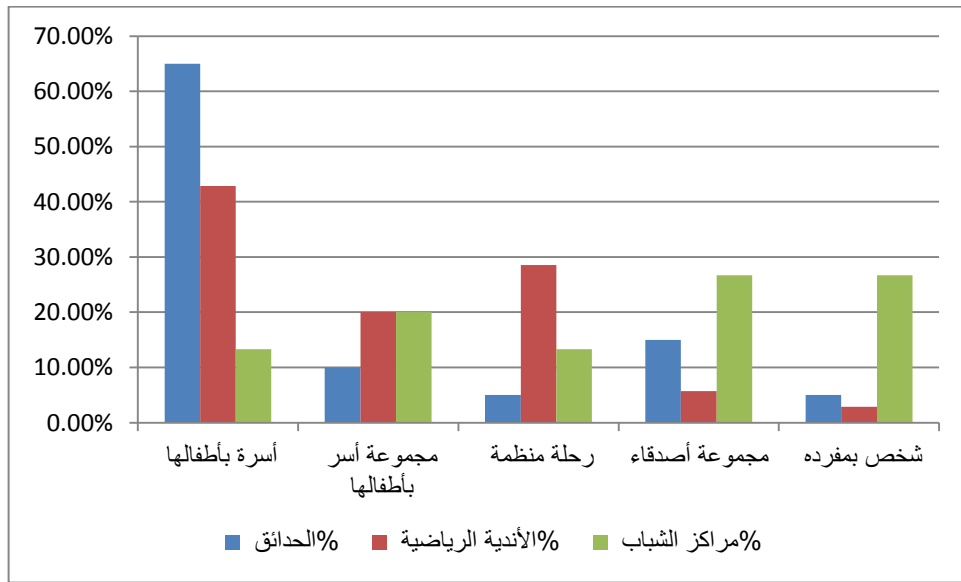
المصدر/ الدراسة الميدانية عام ٢٠١٨

صورة (٦) حديقة الطفل بنادي المهندسين بمدينة سوهاج من الأماكن الراقية التي يفضلها الزوار (٦-أ) عدد أفراد الرحلة إلى المقاصد الترويحية

جدول (١٦) عدد المترددين على المناطق الترفيهية حسب عدد أفراد الرحلة عام ٢٠١٨

تركيب اعضاء الرحلة	الحدائق %	الاندية %	مراكز الشباب %
أسرة بأطفالها	65.00	150	42.86
مجموعة أسر بأطفالها	10.00	70	20.00
رحلة منظمة	5.00	100	28.57
مجموعة أصدقاء	15.00	20	5.71
شخص بمفرده	5.00	10	2.86
الجملة	100.00	350	100.00

المصدر/ الدراسة الميدانية عام ٢٠١٨



المصدر/ بناءً على بيانات الجدول السابق

شكل (١٥) نسبة المترددين على المناطق الترفيهية حسب فئات الدخل الشهري عام ٢٠١٨ من خلال الجدول السابق يلاحظ:

من خلال الشكل السابق يلاحظ أن الأسرة بكافة أفرادها يفضلون الذهاب للمناطق الترفيهية حيث جاءت في الفئة الأولى من تركيب أفراد الرحلة بنسبة تتراوح ما بين ٤٠% - ٤٠,٦% حيث ان الأسرة تصطحب أولادها للذهاب للأماكن الترفيهية خاصة في عطلة نهاية الأسبوع والإجازات الرسمية من أجل التنفيس عنهم وقضاء وقت ذات بهجة لهم وبينما جاءت مجموعة أسر مع بعضها بنسبة ١٣% حيث طبيعة المجمع الحضري أن يختص كل عائل بأسرته ومن أجل قضاء وقت أكثر حرية بينما جاءت الرحلات المنظمة بنسبة ١١,٣% لأنها خاصة بالمدارس ورياض الأطفال وتكون قليلة وليس على مدار السنة في مواسم معينة فقط وتتساوى رحلات مجموعة أصدقاء مع بند مجموعة أسر مع بعضها البعض بنسبة ١٣,٣% ونلاحظ أن رحلات شخص بمفرده بنسبة ٦,٦%.

ولأن أغلب السكان بالمجمع الحضري لا يفضل الفرد الذهاب منفرداً بل يصطحب معه عائلة أو أحد أصدقائه أو أحد جيرانه من أجل عنصر الأمان وأيضاً من أجل طرح بعض مشكلاتهم ومحاولة الوصول لحل أو من أجل اجتماع خاص لهم بالعمل وأخرى ويذكر بها أحد أفراد الزيارة دون المذكور



ويأتي في هذه المرحلة المخطوبين والمرتبطين حيث يذهبون إلى بعض الأماكن المفتوحة والعامية من أجل التعارف وأخذ الآراء وأحيانا يصطحب معهما أحد أفراد العائلة وتأتي بنسبة ١٤٪ من جملة عدد الزوار.

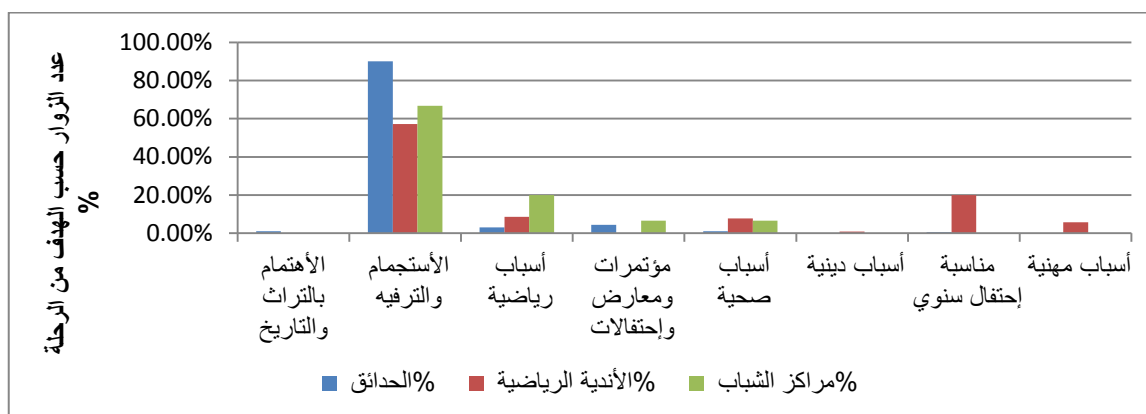
### ب- تحليل سمات الرحلة إلى المقاصد الترويحية

(ب-أ) تحليل الهدف من الرحلة إلى المقاصد الترويحية

جدول (١٧) عدد المترددين على المناطق الترويحية حسب الغرض من الزيارة عام ٢٠١٨

الهدف من الرحلة	الحدائق	%	الأندية الرياضية	%	مراكز الشباب	%
الاهتمام بالتراث والتاريخ	10	1	0	0	0	0
الاستجمام والترفيه	900	90	200	57.14	100	66.67
أسباب رياضية	30	3.	30	8.57	30	20
مؤتمرات ومعارض واحتفالات	44	4	0	0	10	6.67
أسباب صحية	10	1	27	7.71	10	6.67
أسباب دينية	0	0	3	0.86	0	0
مناسبة احتفال سنوي	6	0.6	70	20	0	0
أسباب مهنية	0	0	20	5.71	0	0
الجملة	1000	100	350	100	150	100

المصدر/ الدراسة الميدانية عام ٢٠١٨



المصدر/ بيانات الجدول السابق

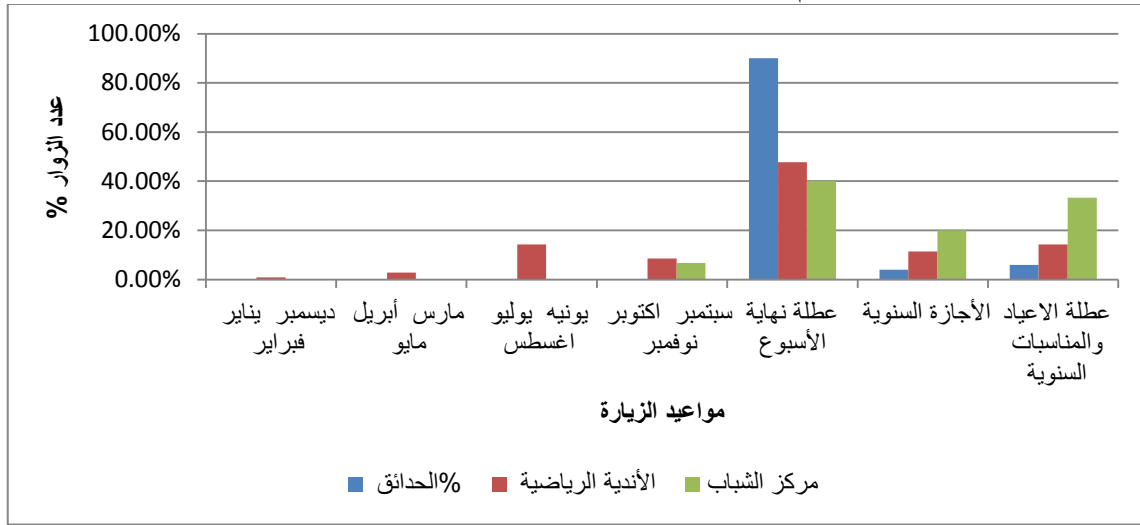
شكل (١٦) نسبة المترددين على المناطق الترفيهية حسب الهدف من الرحلة عام ٢٠١٨ يُلاحظ من خلال الجدول السابق أن السمة السائدة للذهاب إلى الأماكن الترويحية هي الاستجمام والترفيه حيث تحتل نسبة ٨٠٪ من عدد أفراد العينة يأتون من أجل التنزه والاستجمام وجاءت في المرحلة الأخيرة الأسباب المهنية من خلال الغرض من الزيارة لأنه نادرًا ما يذهب الشخص من أجل عمل أو كسب بل يذهب للتنزه والترفيه وتحتل الأسباب المهنية ٣,١٪ من عدد أفراد العينة.

(ب-٢) - عدد المترددين على المناطق الترفيهية حسب مواعيد الزيارة

جدول (١٨) عدد المترددين على المناطق الترويحية حسب فترات الزيارة عام ٢٠١٨م

فترة القيام بالرحلة	الحدائق	%	الأندية الرياضية	%	مراكز الشباب
ديسمبر يناير فبراير	0	0.86	3	0	0
مارس أبريل مايو	0	2.86	10	0	0
يونيه يوليو أغسطس	0	14.29	50	0	0
سبتمبر أكتوبر نوفمبر	0	8.57	30	0	10
عطلة نهاية الأسبوع	900	47.71	167	90.	60
الإجازة السنوية	40	11.43	40	4.0	30
عطلة الأعياد والمناسبات السنوية	60	14.29	50	6.0	50
الجملة	100	100	350	100	150

المصدر/ الدراسة الميدانية عام ٢٠١٨



المصدر/ بناءً على بيانات الجدول السابق.

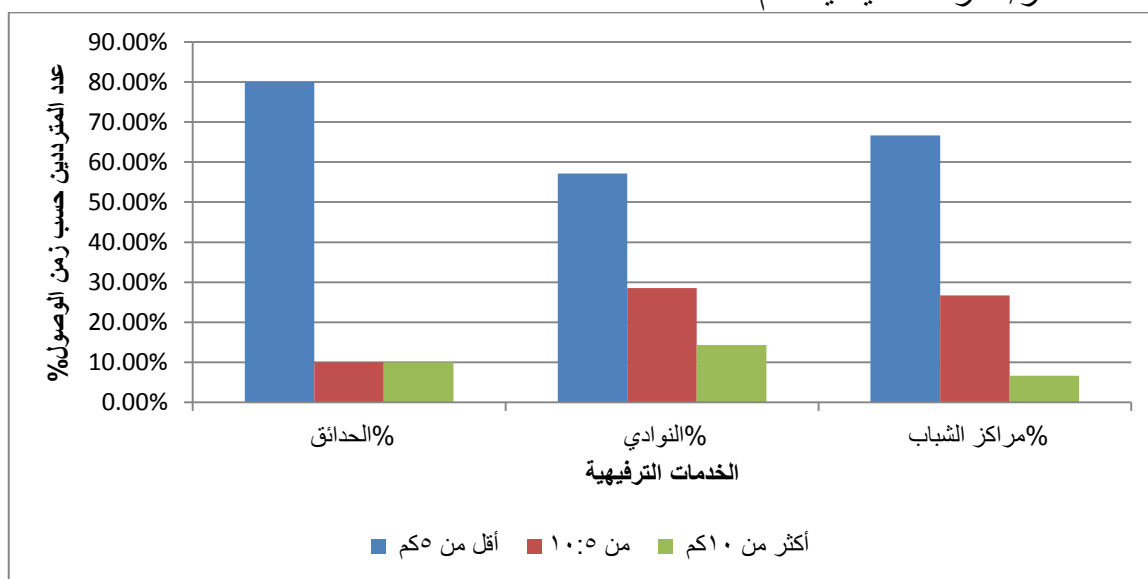
شكل (١٧) عدد المترددين على المناطق الترفيهية حسب مواعيد الزيارة عام ٢٠١٨م

يلاحظ من خلال الشكل السابق أن الرحلات تكون في أيام الأعياد والإجازات وذلك لارتباط أكثر أفرادها بالدراسة والعمل في المؤسسات التعليمية بالإضافة إلى النشاط الطلابي داخل الجامعات والذي ينظم مجموعة كبيرة من الرحلات تكون منطقة الدراسة الرئيسية في برنامجها وتشجع على ذلك تخفيض أسعار تكاليفها ونلاحظ من خلال الجدول السابق أن نسبة الأفراد الذين ينتزهون أيام العطلات والإجازات الرسمية والأعياد تساوي ٩٣،١٪ من جملة أفراد العينة وتأتي الزيارة أيام فصول السنة سواء الشتاء أو الصيف بنسبة ٦،٩٪ من جملة أفراد العينة لأن أغلب شهور السنة تكون ما بين الدراسة والعمل الرسمي لذلك ينشغل الأفراد بمصالح الحياة اليومية ولا ينتزهون لظروف الدراسة والعمل.

(ب-٣)- عدد المترددين على المناطق الترفيهية حسب المسافة للمقصد السياحي.  
جدول (١٩) عدد المترددين على المناطق الترفيهية حسب المسافة للمقصد السياحي عام ٢٠١٨

مسافة الوصول إلى المقصد السياحي	الحدائق %	النوادي %	مراكز الشباب %
أقل من ٥ كم	80.00	200	57.14
من ٥ : ١٠ كم	100	100	28.57
أكثر من ١٠ كم	100	50	14.29
الجملة	100	350	100

المصدر / الدراسة الميدانية عام ٢٠١٨



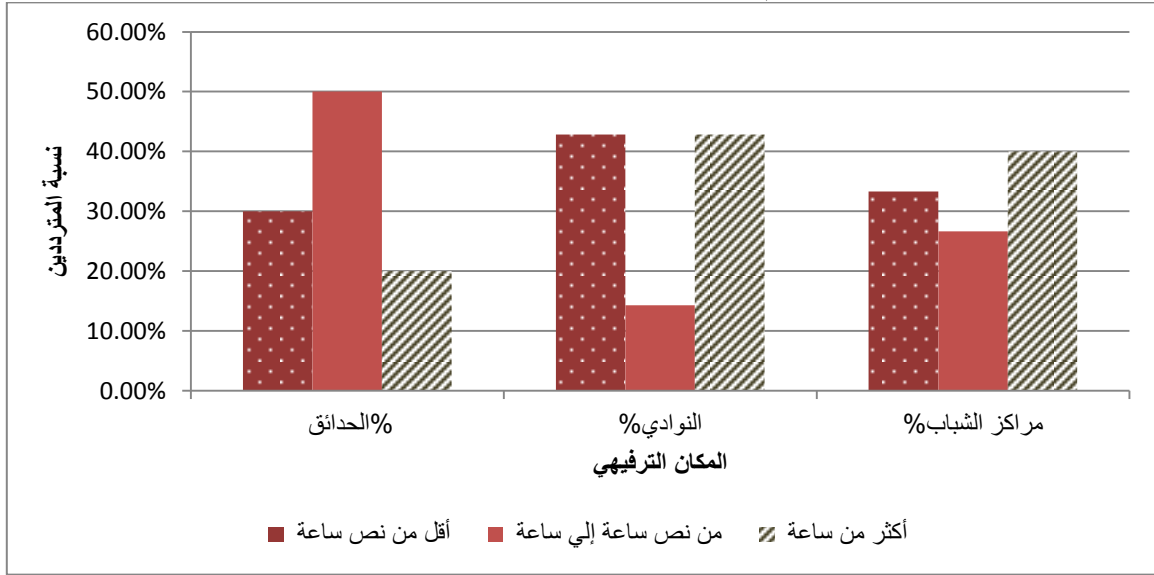
المصدر/ بيانات الجدول السابق

شكل (١٨) عدد المترددين على المناطق الترفيهية حسب المسافة للمقصد السياحي عام ٢٠١٨  
من خلال الجدول والشكل السابق يُلاحظ أن مدة الوصول إلى الحدائق العامة والمفتوحة أسهل وأسرع في الوصول إليها خاصة أن الحدائق تنتشر في كل مناطق المجمع الحضري وأيضًا ملتحة بالمنازل وهناك المفتوحة أمام الزوار على مدار العام وتنتشر على الطرقات وملتحة ببعض النوادي ونلاحظ أن مدة الوصول إلى بعض الأماكن الترويحية خاصة المسافة من أقل من ٥ كم مثلت ٣٠،٧٣٪ في حين أن المسافة من ٥-١٠ كم مثلت ١٦٪ والمسافة أكثر من ١٠ كم مثلت ١٠،٧٪ ويفضل دائمًا الزوار الذهاب إلى الأماكن قليلة المسافة لتوفير الوقت والجهد وتمثل عامل أمان لهم في العودة مرة أخرى وخاصة أن عدد أفراد أغلبهم من سكان منطقة الدراسة لذلك المسافات لديهم قليلة في الذهاب أما المسافة أكثر من ١٠ كم فهم يمثلون سكان القرى والمناطق الريفية الملتحمة بالمجمع الحضري أو المراكز المجاورة للمجمع الحضري.

(ب-٤) الزمن الذي تستغرقه الرحلة للوصول للمناطق الترويحية حسب مدة الوصول  
جدول (٢٠) عدد المترددين على المناطق الترفيهية مدة الوصول للمكان السياحي عام ٢٠١٨

مدة الوصول للمقصد السياحي	الحدائق	% الحدائق	النوادي	% النوادي	مراكز الشباب	مراكز الشباب %
أقل من نص ساعة	300	30	150	42.86	50	33.33
من نص ساعة إلى ساعة	500	50	50	14.29	40	26.67
أكثر من ساعة	200	20	150	42.86	60	40
الجملة	1000	100	350	100	150	100

المصدر / الدراسة الميدانية عام ٢٠١٨



المصدر/ بناءً على بيانات الجدول السابق

شكل (١٩) نسبة المترددين على المناطق الترويحية عام ٢٠١٨ بالمجمع الحضري  
يُلاحظ من الشكل السابق أن مدة الوصول من خلال الجدول السابق من نص ساعة إلى ساعة جاءت في المرحلة الأولى بنسبة ٣٩,٣٪ ولذلك لقرب بعض المناطق الترفيهية من سكان منطقة الدراسة وقلة عدد الأفراد الذين يمتلكون سيارة خاصة لأن أغلب طبقات المجمع الحضري من الطبقة المتوسطة الدخل ومدة الوصول أقل من نص ساعة مثلت ٣٣,٣٪ وذلك لقرب المناطق الترفيهية من السكان والمناطق السكنية وأغلب أفرادها لديهم سيارة خاصة وبذلك قربت المسافات واختصر عامل الزمن.

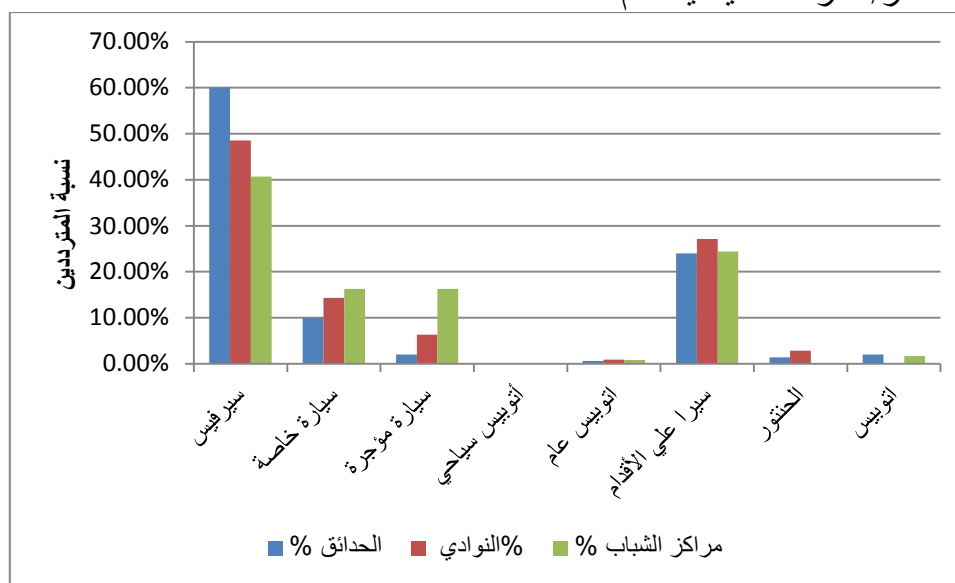
أما الأفراد الذين يستغرقون أكثر من ساعة فيكونون من خارج المجمع من القرى والمراكز المجاورة وأغلب أفراد من الطبقة الفقيرة الذين لا يستخدمون السوبر جيت والسيارات العامة ولا يمتلكون سيارات خاصة.

(ب-٥) نوع الوسيلة

جدول (٢١) الوسيلة المستخدمة للوصول للمقصد السياحي بالجمع الحضري سوهاج - أخميم عام ٢٠١٨

نوع الوسيلة المستخدمة للوصول للمقصد السياحي	الحدائق	الحدائق %	النوادي	% النوادي	مراكز الشباب	مراكز الشباب %
سيرفيس	600	60	170	48.57	٥٦	40.65
سيارة خاصة	100	10	50	14.29	٢٧	16.26
سيارة مؤجرة	20	2.00	22	6.29	٢٢	16.26
أتوبيس سياحي	0	0	0	0.00	٢	0.00
أتوبيس عام	6	0.60	3	0.86	٣	0.81
سيراً على الأقدام	240	24.00	95	27.14	٣١	24.39
الحنطور	14	1.40	10	2.86	٣	0.00
أتوبيس	20	2.00	0	0.00	٦	1.63
الجملة	100	100	350	100	١٥٠	100

المصدر/ الدراسة الميدانية عام ٢٠١٨



المصدر/ بناءً على بيانات الجدول السابق

شكل (٢٠) نسبة المترددين على المناطق الترفيهية حسب وسائل النقل المستخدمة للوصول

للمقصد السياحي عام ٢٠١٨

من خلال الجدول السابق يُلاحظ أن نسبة أفراد العينة الذين يستخدمون السيرفيس مرتفعة وشكلت ٥٤,٦% لأن السيرفيس أرخص في التكاليف ويمثل عنصر أمان لبعض الأفراد خاصة النساء وينتشر السيرفيس في أغلب مناطق المجمع الحضري وهو وسيلة النقل العامة والسائدة خاصة إذا كان أفراد الأسرة كثير العدد للذهاب للتنزه ولذلك لا يصلح لهم سوى السيرفيس. وتأتي في المرحلة الثانية وسيلة الذهاب سيراً على الأقدام لأن بعض الأفراد يستخدمون المشي خاصة على الكورنيش الشرقي والغربي لمدينة سوهاج لأنه يمثل لهم رياضة المشي ومثلت نسبة هذه الوسيلة ٢٤,٤% من أفراد عينة الدراسة وجاءت في مرحلة متوسطة الذهاب بالسيارة الخاصة لبعض الأفراد لامتلاكها وتمثل لهم عنصر الحرية الشخصية في الذهاب للتنزه وأيضاً تختصر لهم الوقت والجهد ومثلت نسبة ١١,٨%

وجاء الأتوبيس السياحي في مرحلة أخيرة لأن المجمع الحضري يحتاج إلى هذه الوسيلة تنتشر وبكثرة حيث إنها توجد فقط للسفر خارج المجمع الحضري حيث يطلق عليه السوبر حيت ولا يستخدم في نقل الزوار ويمثل نسبة ١٪.

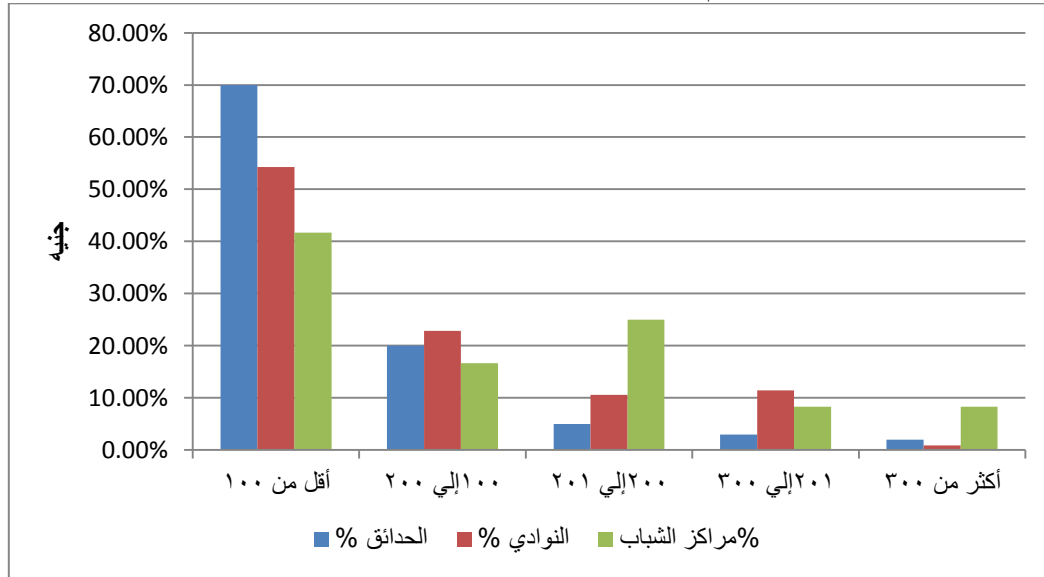
(ب-٦) مقدار ما تنفقه في الزيارة الواحدة بالجنية المصري

جدول (٢٢) عدد المترددين على المجمع الحضري سوهاج - أحميم حسب نفقات الزيارة للمقصد

السياحي عام ٢٠١٨

مقدار ما تنفقه في الزيارة الواحدة بالجنيه	الحدائق	الحدائق %	النوادي	النوادي %	مراكز الشباب	مراكز الشباب %
أقل من ١٠٠	700	70.00%	190	54.29%	52	41.67%
١٠٠ إلى ٢٠٠	200	20.00%	80	22.86%	25	16.67%
٢٠٠ إلى ٣٠٠	50	5.00%	37	10.57%	40	25.00%
٣٠٠ إلى ٤٠٠	30	3.00%	40	11.43%	18	8.33%
أكثر من ٤٠٠	20	2.00%	3	0.86%	15	8.33%
الجملة	1000	100.00%	350	100.00%	150	100.00%

المصدر/ الدراسة الميدانية عام ٢٠١٨



المصدر/ بناءً على بيانات الجدول السابق.

شكل (٢١) نسبة المترددين على المناطق الترفيهية حسب نفقات الزيارة عام ٢٠١٨

يلاحظ من الشكل السابق عينة الأفراد الذين ينفقون أقل من ١٠٠ جنيه مرتفعة بالحدائق والنوادي لأن أغلب الدخول لهذه المناطق خاصة الحدائق العامة بالمجان وقرب المسافة للسكان خاصة إذا كان سكان منطقة الدراسة فهم لا ينفقون على وسائل المواصلات ويذهبون سيراً على الأقدام وهناك ما يسمى الاشتراك الشهري ببعض النوادي مما يخفف عليهم النفقات وهناك بعض الحدائق الملتحقة بالأندية مثل نادي المهندسين والشرطة ونادي أعضاء هيئة التدريس حيث إنها مسموع للدخول بها مجان ولكن لأعضاء هذه النوادي فقط وتمثل فئة أقل من ١٠٠ جنيه نسبة ٦٣٪ وجاءت الفئة من ١٠٠-٢٠٠ بنسبة ٢٠,٣٪.

وتعد أفراد هذه الفئة من الطبقة المتوسطة الدخل وينفقون هذا المال في وسيلة الانتقال أو الدخول لبعض الأماكن الترفيهية أو بعض الألعاب التي تحتاج إلى دفع مبلغ من المال مثل ألعاب الأطفال ومثلت أفراد العينة من ٢٠٠-٢٠١ نسبة ٨,٣٪ لأن أفراد هذه العينة يفضلون الذهاب لبعض الأماكن

خارج المجمع الحضري للتنزه ومثلت نفقات الأفراد أكثر من ٣٠٠ وتمثل نسبة قليلة من السكان حيث شكلت نسبة ٦,٣٪

ولأن أفراد هذه العينة ذو الدخل المرتفع الذين يفضلون الراحة بالمنزل أكثر من التنزه أو السفر خارج المجمع الحضري إلى بعض القرى السياحية بالگردقة وشرم الشيخ خاصة فئة الأطباء والمهندسين وكلما زاد الدخل زادت الحركة للزوار؛ فالطلب على الترفيه كما يصفه بعض الاقتصاديين ذو مرونة اقتصادية حيث إن أي مبلغ إضافي للدخل يذهب جزء منه للإنفاق على الترويح.

### ج- تحليل خصائص المقاصد الترويحية للمجمع الحضري

(ج-١) معايير اختيار المقاصد السياحية عام ٢٠١٨

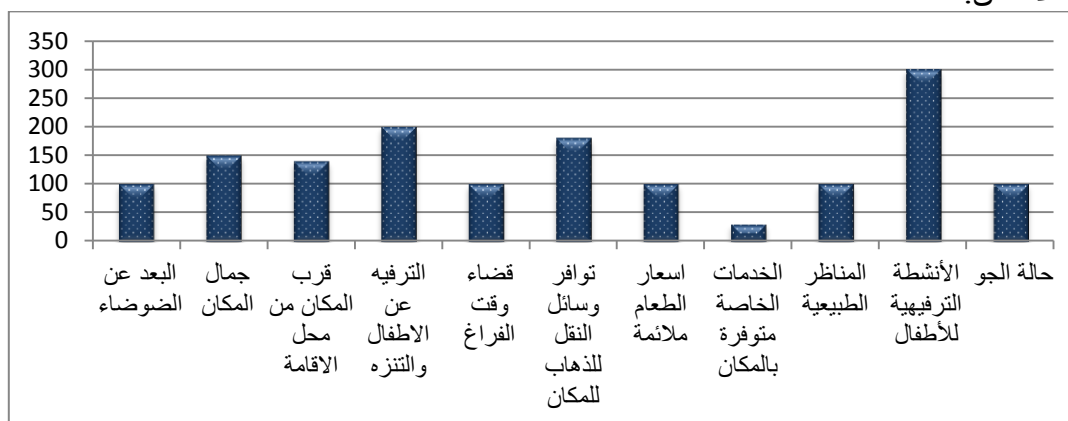
يُلاحظ كانت الإجابات منها ٨٥٪ بنعم أن هذا المكان مهم ويرجع للأسباب الآتية:-

جدول (٢٣) معايير اختيار المقاصد السياحية عام ٢٠١٨ م

المعايير التي تحدد على اساسها أهمية المنطقة	العدد	٪
البعد عن الضوضاء	100	6.67
جمال المكان	150	10
قرب المكان من محل الإقامة	140	9.33
الترفيه عن الأطفال والتنزه	200	13.33
قضاء وقت الفراغ	100	6.6٦
توافر وسائل النقل للذهاب للمكان	180	12
أسعار الطعام ملائمة	100	6.67
الخدمات الخاصة متوفرة بالمكان	30	2
المناظر الطبيعية	100	6.67
الأنشطة الترفيهية للأطفال	300	20
حالة الجو	100	6.67
الجملة	1500	100

المصدر/ الدراسة الميدانية عام ٢٠١٨

يُلاحظ من الجدول السابق أنه جاء اختيار أفراد العينة للترفيه عن الأطفال في المرحلة الأولى بنسبة ١٣,٣٪ حيث يرجع زيارة الأماكن الترفيهية من أجل الترفيه عن الأطفال في أوقات العطلات والإجازات وجاء اختيار الخدمات الخاصة في مرحلة أخيرة حيث إن أغلب الأماكن الترفيهية بالمجمع الحضري لا تتوفر بها خدمات خاصة وممتازة للزوار لذلك لا يشعر بعض الزوار بالراحة النفسية ببعض الأماكن.



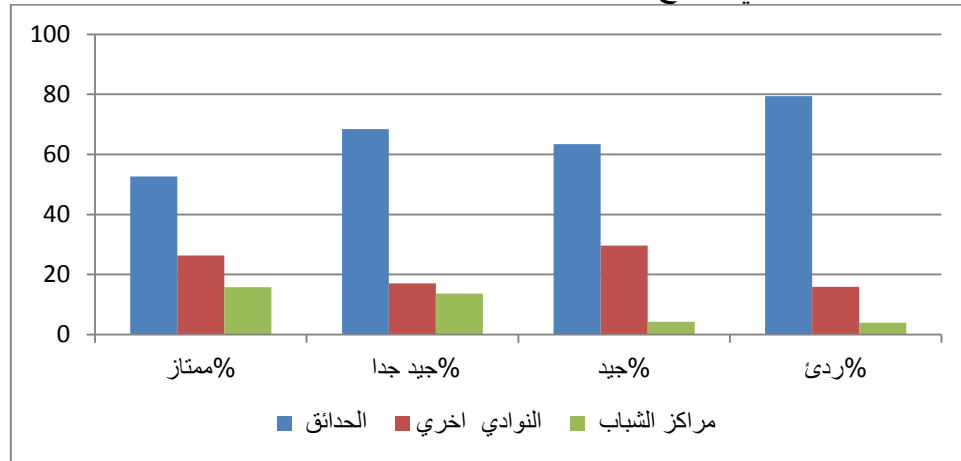
المصدر/ بيانات الجدول السابق

شكل (٢٢) المعايير التي يتم على أساسها زيارة الأماكن بالمجمع الحضري (ج-٢) درجة تصنيف المترددين للمقاصد الترويحية جدول (٢٤) تصنيف المترددين للمقاصد الترويحية

درجة تصنيف المكان	ممتاز	%	جيد جداً	%	جيد	%	رديء	%
الحدائق	100	52.63	400	68.38	300	63.42	200	79.37
النوادي أخرى	60	26.32	105	17.09	153	29.6	42	15.87
مراكز الشباب	30	15.79	80	13.68	20	4.23	10	3.97
الجملة	190	١٠٠	585	١٠٠	473	١٠٠	252	١٠٠

المصدر/ الدراسة الميدانية عام ٢٠١٨

يُلاحظ من الجدول السابق أن تصنيف المكان في الحدائق يأتي في المرحلة الأولى حيث إنه يُعد بدرجة ممتازة ومناسباً وجاء بنسبة ٥٢،٦٣٪ ممتاز لأن الأشجار بالحدائق تعطينا الأكسجين وتجعل المكان مريحاً ومنتفساً طبيعي للزوار خاصة المساحات الواسعة بها والأشجار تعطي جو بهجة للزوار. ويُلاحظ أن التقدير جاء جيد جداً للحدائق بنسبة ٦٨،٣٪ وجيد ٦٣،٤٪ وتأتي في المرحلة الثانية النوادي حيث جاءت بتقدير ممتاز بنسبة ٢٦،٣٪ وتقدير جيد جداً ١٩٪ وتقدير جيد ٢٩،٦٪ في حين جاءت تقدير ممتاز لمراكز الشباب بنسبة ١٥،٧٪ لأن مراكز الشباب عبارة عن مكان رياضي يكاد يخلو من الأشجار والورد وجاء تصنيف رديء بنسبة ١٦،٨٪ من جملة أفراد العينة. ولأن أغلب المناطق التي يذهبون إليها تكاد تكون مريحة وتمثل لهم عنصر بهجة وسعادة ولكن ينقصها بعض الخدمات الخاصة والعامة مثل زراعة الأشجار بطريقة متناسقة وبشكل جمالي أفضل أيضاً الخدمات المقدمة لبعض الزوار تكون غير ممتازة وتحتاج إلى تطوير أيضاً بعض الأماكن تكاد تخلو من دورات المياه وأيضاً التهوية الجيدة والنظافة ليست جيدة وتحتاج بعض الأماكن إلى عملية صيانة وإعادة هيكليّة لكي تصلح مكاناً ترفيهياً ممتازاً.



المصدر/ بناءً على بيانات الجدول السابق.

شكل (٢٣) رأي المترددين النسبي على المناطق الترفيهية حسب درجة تصنيف المكان لهم

عام ٢٠١٨م

٣- الأسباب التي تقلل وتحد من خروج الأسرة للمناطق الترويحية بالمجمع الحضري سوهاج- أحميم عند النظر إلى الأسباب التي تحد من زيارة السكان للمناطق الترفيهية لا بد من معرفتها ومعرفة أسبابها ومحاولة معالجتها بطريقة صحيحة.

ومن خلال تحليل استمارات الاستبيان والنظر إلى أسباب عدم الذهاب يُلاحظ:



ارتفاع الأسعار خاصة في الأماكن المريحة للزوار حيث كلما زاد تصنيف درجة المكان زادت الأسعار مثل ارتفاع أسعار الفنادق العامة والفنادق الخاصة بالمجمع الحضري حيث وصلت نسبة ارتفاع الأسعار إلى ٦٥٪ من آراء الزوار.

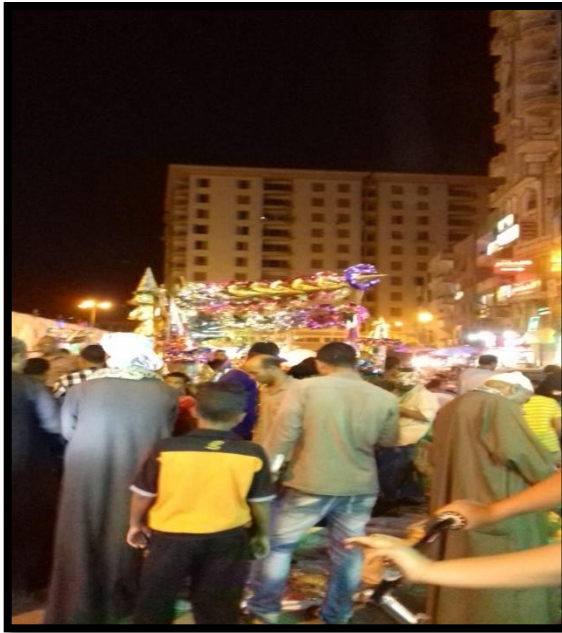
ازدحام المرور حيث بطبيعة الحال تنتشر الأماكن السياحية والترفيهية بالمجمع الحضري في مدينة سوهاج بشكل عام مما يؤدي إلى تكديس الأماكن بالزوار خاصة في المناسبات والأعياد الرسمية فيأتي الزوار من جميع مناطق المناطق الحضري لمدينة سوهاج لتتركز الخدمات الترفيهية بها مما سبب ضغطاً على الخدمات وضيقاً وانزعاجاً للزوار أثناء الرحلة وتمثل هذه نسبة ٢٠٪ من آراء الزوار.

الضوضاء حيث جاءت في المرحلة الثالثة وهي أصوات السيارات والقطارات أثناء الذهاب للمناطق الترفيهية وأثناء الإقامة بالفنادق يشعر بعض الزوار بعدم الراحة أثناء النوم لمرور هذه السيارات وتمثل نسبة ١٠٪.

وتأتي هذه الأسباب في مرحلة أخيرة لآراء الزوار مثل تلوث كورنيش النيل والمخلفات والقمامة ومواعيد الزيارة حيث تمثل نسبة ١٠٪ من رأي أفراد العينة.

٤ - المشكلات التي واجهت الزوار أثناء الرحلة السياحية:

- \* مشكلة عدم تشجير الطريق أثناء الذهاب للمنطقة الترفيهية وقلة الغطاء الأخضر.
- \* مشكلة النظافة وهي عدم نظافة بعض الأماكن العامة خاصة مثل الإستاد الرياضي والحدائق المفتوحة.
- \* عد توافر جو مناسب للسياح وعدم وجود مولات للتسوق.
- \* طول المسافة خاصة القادمين من القرى.
- \* ازدحام المرور.
- \* عدم تدريب المرشدين السياحيين للتعامل الجيد مع الزوار.
- \* قلة عمل الإناث بقطاع الخدمات الترفيهية.
- \* عدم المحافظة على الأماكن السياحية خاصة الجدران والحوائط.
- \* عدم توافر بعض عناصر الأمن خاصة في الأماكن المفتوحة.



صورة (٧) اكتظاظ الشوارع بالسكان أثناء الاحتفال بمولد سيدي العارف بالله، شارع المحطة بحوار مسجد العارف بالله. المصدر/ الدراسة الميدانية عام ٢٠١٩

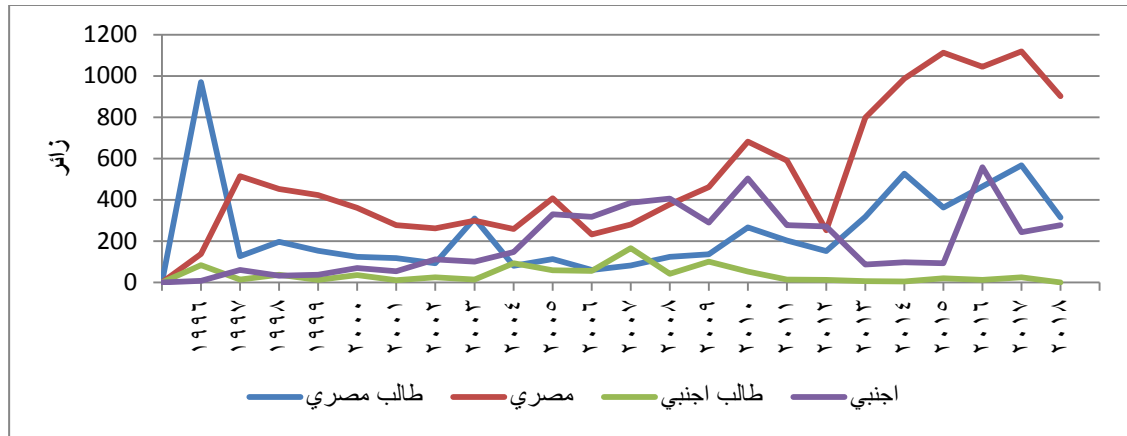
٢ - دراسة عن المقاصد الترويجية في المناطق المغلقة بالمجمع الحضري سوهاج- أحميم  
الحركة إلى معبد ميريت آمون:

قامت الطالبة بتجميع بيانات الحركة إلى معبد ميريت آمون من سجلات ووثائق المعبد والمسجلة في تفتيش آثار أحميم بالأشهر لكل سنة وقد عانت الطالبة كثيرًا في الحصول على الموافقة للاطلاع وتجميع عدد المترددين على المعبد وجاءت الموافقة بعد مخاطبة مدير آثار أحميم لوزارة السياحة والآثار بالقاهرة وتم الرد بالموافقة كما عانت الطالبة في تجميع المترددين في كل شهر لكل سنة بسبب قدم السجلات وعدم تسلسلها وانتظامها وخاصة وإنها غير مسجلة إلكترونيًا وخرجت الطالبة من السجلات للمعبد بالجدول التالي والذي يصنف المترددين إلى مصريين وأجانب وإلي طلاب وأفراد.

- أ- تردد أعداد الزوار بمعبد ميريت آمون (مصريين وأجانب) في الفترة من ١٩٩٦-٢٠١٨ م  
ب- تردد أعداد الزوار بمعبد ميريت آمون (مصريين وأجانب) في الفترة من ١٩٩٦-٢٠١٨ م  
جدول ( ٢٥ ) أعداد الزوار بمعبد ميريت آمون (مصريين وأجانب) في الفترة من ١٩٩٦-٢٠١٨ م

الزوار السنة	طالب مصري		مصري		طالب اجنبي		اجنبي		% للتغير
	العدد	%	العدد	%	العدد	%	العدد	%	
1996	970	15.89	138	1.1	84	8.46	8	0.16	1200
1997	127	2.08	515	4.11	14	1.41	60	1.22	716
1998	197	3.23	453	3.61	37	3.73	32	0.65	719
1999	153	2.51	423	3.37	13	1.31	37	0.75	626
2000	124	2.03	361	2.88	36	3.63	69	1.40	590
2001	118	1.93	277	2.21	11	1.11	54	1.09	460
2002	93	1.52	262	2.09	25	2.52	112	2.27	492
2003	310	5.08	299	2.38	14	1.41	101	2.05	724
2004	80	1.31%	258	2.06	93	9.37	147	2.98	578
2005	113	1.85	407	3.24	58	5.84	330	6.69	908
2006	60	0.98	232	1.85	55	5.54	317	6.42	664
2007	82	1.34	280	2.23	166	16.72	386	7.82	914
2008	124	2.03	378	3.01	42	4.23	406	8.23	950
2009	137	2.24	461	3.68	100	10.07	290	5.88	988
2010	267	4.37	681	5.43	53	5.34	503	10.19	1504
2011	203	3.32	590	4.7	14	1.41	278	5.63	1085
2012	151	2.47	252	2.01	13	1.31	271	5.49	687
2013	318	5.21	798	6.36	6	0.60	86	1.74	1208
2014	527	8.63	987	7.87	4	0.40	97	1.97	1615
2015	363	5.94	1112	8.86	20	2.01	93	1.88	1588
2016	464	7.60	1045	8.33	12	1.21	558	11.31	2079
2017	567	9.29	1118	8.91	24	2.42	243	4.93	1952
2018	315	5.16%	901	7.18	0	0	278	5.63	1494

المصدر/ وزارة السياحة والآثار، تفتيش آثار احميم ، واقع سجلات دفتر تسجيل الزيارات بمعبد ميريت آمون بأحميم من ١٩٩٦-٢٠٢٠ م



المصدر/ بناء علي بيانات الجدول السابق

شكل ( 24 ) يبين تطور عدد الزوار بمعبد ميريت آمون في الفترة من (١٩٩٦-٢٠٢٠م)

من خلال الجدول والشكل السابقين نتبين انخفاض جملة الاجانب عام ١٩٩٦ ٩٢ زائر بنسبة ٧,٦% بينما تفوق عدد الزوار المصريين ١٠٨ بنسبة ٩٢,٣%

قلت الحركة الي معبد ميريت عام ١٩٩٧ عن عام ١٩٩٦ حيث كان عدد الزوار عام ١٩٩٦ عددهم ١٢٠٠ زائر ولكن انخفض العدد الي ٧١٦ زائر ونلاحظ ان معدل الفرق بين العامي هو ٤٨٤ بنسبة ٣٧,٣% من جملة عامي ١٩٩٥-١٩٩٦ التي تبلغ ١٩١٦ زائر ويرجع ذلك إلي حادث الأقصر الإرهابي عام ١٩٩٧ مذبحه الأقصر هي هجوم إرهابي وقع في ١٧ نوفمبر ١٩٩٧ في الدير البحري بمحافظة الأقصر في مصر أسفر الهجوم عن مصرع ٥٨ سائحا، وكان لهذه العملية تأثير سلبي على السياحة في مصر ومن ثم أثر علي الحركة السياحية بالمجمع الحضري سوهاج - اخميم (رانيا محمد عبد الحميد، ٢٠٢١، ص١٣).

تميزت الحركة بعنصر الثبات المنخفض نتيجة لحادث الأقصر حيث وصل عدد الزوار ٧١٩ زائر مصريين واجانب وتمثل نسبة الأجانب ٩,٥% وجملة الزوار المصريين بنسبة ٩٠,٤% من جملة عام ١٩٩٨.

و مازالت ثابتة حيث مثل عدد السياح ٦٢٦ زائر لمعبد ميريت آمون ووصل عدد السياح الأجانب ٥٠ بنسبة ٧,٩% زائر أجنبي وعدد الزوار المصريين ٥٧٦ بنسبة ٩٢,١% زائر مصري ونلاحظ يأتي السياح الأجانب خاصة أنهم أوروبيين في فصل الشتاء في شهر (يناير - فبراير - مارس - أبريل - نوفمبر - ديسمبر)

وانخفض عدد السياح لكن ليس بنسبة كبير عن العام الماضي حيث نلاحظ أن جملة الزوار مصريين وأجانب عام ٢٠٠٠ وصل عددهم ٥٩٠ زائر للمعبد وانخفض العدد بمعدل ٣% حيث كان عام ١٩٩٩ عدد السياح ٦١٧ ووصل عددهم عام ٢٠٠٠ إلي ٥٩٠ زائر للمعبد ونلاحظ أن عدد السياح الأجانب وصل عددهم الي ١٠٥ زائر بنسبة ١٧,٨% من جملة عام ٢٠٠٠ ونسبة الزوار المصريين شكلت ٨٢,٢% ونلاحظ رغم انخفاض عدد الزوار للمعبد ولكن نسبة السائحين الأجانب زادت بعدل ٩,٩% . بالنسبة للحركة لمعبد ميريت آمون من عام ٢٠٠١-٢٠١٠ زادت حيث الحركة السياحية لزيارة معبد آمون حيث كان الزوار مصريين وجانب عام ٢٠٠١ وصل عددهم ٤٦٠ زائر ولكن تطور العدد عام ٢٠١٠ ووصل إلي ١٥٠٤ زائر وانتعشت الحركة السياحية مرة أخرى لمعبد ميريت آمون ونلاحظ انه من عام ٢٠٠١-٢٠١٠ كان جملة الزوار لمعبد ميريت آمون مصريين وأجانب ٨٢٣٦ زائر منهم ٣٣١٧ أجنبي بنسبة ٤٠,٣% وعدد الزوار المصريين ٤٩١٩ زائر بنسبة ٥٩,٧% ونلاحظ زيادة عدد الزوار المصريين عن الأجانب لأن الاجانب

يأتون للمعبد في موسم الشتاء ولكن المصريين يأتون علي مدار العام سواء من داخل أو خارج المجمع الحضري.

وعن الحركة السياحية عامي ٢٠١١-٢٠١٢ فلم تتغير كثير عن الأعوام السابقة ولكن بداية من عام ٢٠١٣ حدث انخفاض ملحوظ في عدد السياح خاصة الأجانب حيث قلة الزيارة للمعبد بسبب الأحداث السياسية والامنية المصرية التي أعقبت ثورة ٢٥ يناير وأحداث ٣٠ يونيو عام ٢٠١٣ (رانيا محمد عبدالحميد، ٢٠٢١، ص ١٣). وبذلك فإن أحداث الانفلات الأمني أثرت على الحركة السياحية بمعبد ميريت أمون بأحميم ومثلت حركة الزوار الأجانب للمعبد من عام ٢٠١٣-٢٠١٥ وصلت ٤,٤% وتميزت بالثبات في هذه الفترة، ولكن عاودت الحركة السياحية الارتفاع مرة أخرى من عام ٢٠١٦-٢٠١٨

ولكن سرعان ان انخفضت مرة أخرى الحركة السياحة إلى معبد ميريت أمون بسبب أنتشار فيروس كورونا (كوفيد١٩) الذي أثر علي جميع أنحاء العالم واعلنت جميع البلاد والدول حالة الطوارئ مما حجب عدد الزوار الاجانب بالحركة إلي المعبد وكذلك المصريين لأنه تم غلق المعبد تماما امام الزيارة حتي الآن مازالت البلاد تعاني من هذا الفيروس أو شبح كورونا ونلاحظ عام ٢٠١٩ لا يوجد زوار للمعبد بالإضافة إلي فيروس كورونا كان هناك تطوير واكتشافات بالمعبد واعمال حفر

جدول ( ٢٦ ) السلسلة الزمنية<sup>١</sup> المفردة لمعادلة خط الاتجاه العام لزوار معبد ميريت أمون في الفترة

من (١٩٩٦-٢٠٢٠)م

س-	عدد الزوار	نصف السلسلة الأخري	س-	عدد الزوار	نصف السلسلة الزمنية
١٢٣٠	950	2008	734	1200	1996
	988	2009		716	1997
	1504	2010		719	1998
	1085	2011		626	1999
	687	2012		590	2000
	1208	2013		460	2001
	1615	2014		492	2002
	1588	2015		724	2003
	2079	2016		578	2004
	1952	2017		908	2005
	1494	2018		664	2006
	0	2019		914	2007
	836	2020		950	2008
	15986	المجموع		9541	المجموع

المصدر من حساب الطالبة اعتمادا علي بيانات الجدول السابق

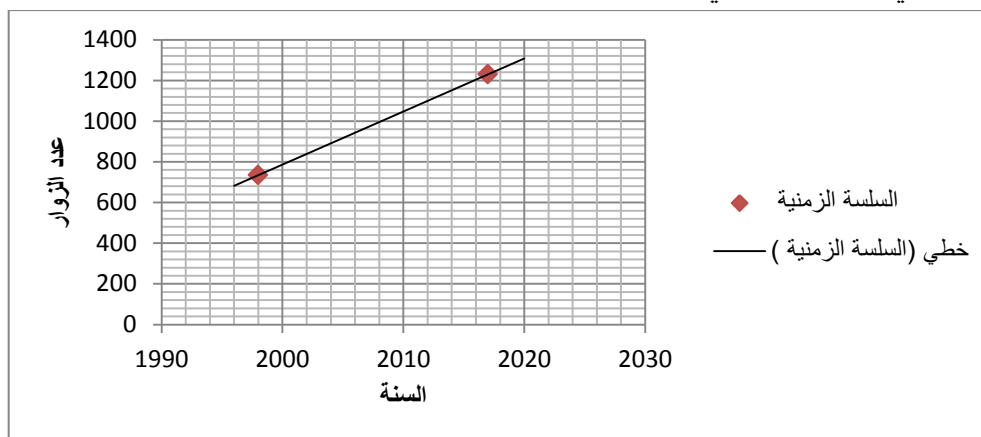
تطبيق معادلة خط الاتجاه العام

الاتجاه العام هو الخط الذي ترسمه قيم ظاهرة مالم تكن هناك عوامل أخرى مؤثرة وينشأ الاتجاه العام من التغيرات المنتظمة التي تطرأ علي القيم وتتميز التغيرات بأنها بطيئة وصغيرة بين سنة وأخري ولكن يظهر أثرها بوضوح بعد مدة طويلة من الزمن

الوسط الحسابي للفترة من عام ١٩٩-٢٠٠٨ هو ( ٧٤٣ )  
الوسط الحسابي للفترة من عام ٢٠٠٨-٢٠٢٠ هو ( ١٢٣٠ )<sup>١</sup>

ومن المتوقع أن عدد الزوار عام ٢٠٢٥ سوف يصبح (١٤٠٠)

ونطبق معادلة خط الاتجاه العام علي الجدول السابق عن طريق حساب الوسط الحسابي س- للسلسلة الزمنية ونلاحظ أنها سلسلة زمنية مفردة لأنها تحتوي علي ٢٥ عام لعدد الزوار وأتخذ عام ٢٠٠٨ عامل مشترك في الوسط الحسابي



المصدر/ بيانات الجدول السابق

شكل ( 25 ) السلسلة الزمنية لمعبد ميريت آمون حيث يتوقع أن يكون عدد الزوار عام ٢٠٢٥ حوالي 1400 زائر

١- معامل الموسمية لزيارة معبد ميريت آمون بأخميم

الموسمية تعني قدوم الزوار أو السياح في شهور معينة من السنة ولتطبيق معامل الموسمية للحركة السياحية بمعبد ميريت آمون اختارت الطالبة عام ٢٠١٧ لأنه يمثل عنصر ثبات بالبيانات السياحية وتوضح الصورة (٨) والصورة (٩) معلمين سياحيين بالمعبد جدول ( ٢٧ ) حركة السياح الأجانب والمصريين عام ٢٠١٧ بمعبد ميريت آمون بأخميم

الاشهر	اجنبي	النسبة المئوية	طالب اجنبي	النسبة المئوية	مصري	النسبة المئوية	طالب مصري	النسبة المئوية
يناير	١٨	٧	٠	٠	١٦١	١٤	٧٠	١١
فبراير	٤٦	١٩	١٩	٧٩	١٤٨	١٣	٨٨	١٣
مارس	٤٠	١٦	٢	٨	١٥٤	١٤	٢٧	٤
أبريل	٢٦	١١	٣	١٣	٩٦	٩	٦٩	١١
مايو	٥	٢	٠	٠	٧٢	٦	٣٣	٥
يونيو	٣	١	٠	٠	٣٨	٠	٨	١
يوليو	١١	٥	٠	٠	٥٠	٠	٤	١
أغسطس	٦	٢	٠	٠	٧٣	٧	٤	١
سبتمبر	٥	٢	٠	٠	٧١	٦	٦٨	١٠
أكتوبر	٤٨	٢٠	٠	٠	٩١	٨	٤٢	٦
نوفمبر	٢٨	١٢	٠	٠	١٥٧	١٤	١٤١	٢١
ديسمبر	٧	٣	٠	٠	٩٥	٨	١٠٣	١٦
الاجمالي	٢٤٣	%١٠٠	٢٤	%١٠٠	١١١٩	%١٠٠	٦٥٧	%١٠٠

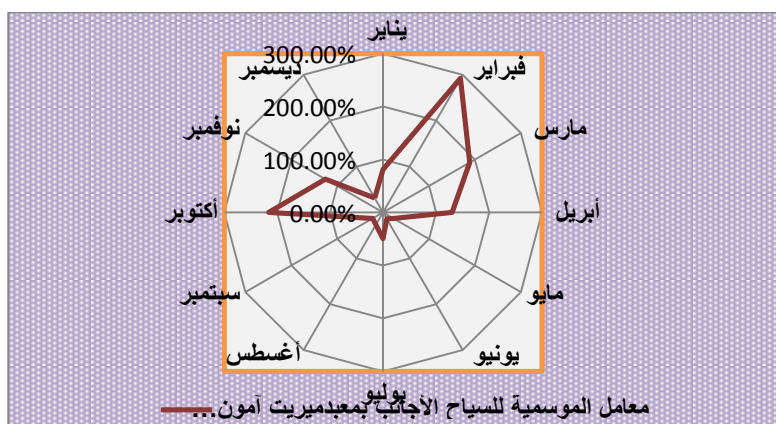
المصدر/ وزارة السياحة والآثار، تفتيش آثار اخميم ، واقع سجلات دفتر تسجيل الزيارات بمعبد ميريت آمون بأخميم من ٢٠١٧ يلاحظ ان موسمية السياح الأجانب في فصل الشتاء كما ذكرت سابقا وهو شهر ( يناير -فبراير- مارس - أبريل -أكتوبر-نوفمبر) لأن جو المجمع الحضري دفي بالشتاء وملائم خاصة للزوار الأجانب الأوربيين

## الحركة السياحية ومخططات الدولة للترويج والسياحة بالمجمع الحضري سوهاج - أحميم

يفضلون الزيارة للمعبد في فصل الشتاء ومثل نسبة السياح الأجانب عام ٢٠١٧ حيث وصل عددهم ٢٦٧ سائح بنسبة ١٣،١٣% والمصريين بنسبة ٨٦،٩%  
جدول ( ٢٨ ) معامل الموسمية للسياح الأجانب بمعبد ميريت آمون عام ٢٠١٧

الاشهر	اجنبي	طالب اجنبي	جملة الاجانب	معامل الموسمية
يناير	١٨	٠	18	80.90
فبراير	٤٦	١٩	65	292.13
مارس	٤٠	٢	42	188.76
أبريل	٢٦	٣	29	130.34
مايو	٥	٠	5	22.47
يونيو	٣	٠	3	13.48
يوليو	١١	٠	11	49.44
أغسطس	٦	٠	6	26.97
سبتمبر	٥	٠	5	22.47
أكتوبر	٤٨	٠	48	215.73
نوفمبر	٢٨	٠	28	125.84
ديسمبر	٧	٠	7	31.46
الاجمالي	٢٤٣	٢٤	267	%1200

المصدر المصدر/ وزارة السياحة والآثار، تفتيش آثار احميم ، واقع سجلات دفتر تسجيل الزيارات بمعبد ميريت آمون بأحميم من ٢٠١٧، المعامل من حساب الطالبة



شكل ( ٢٦ ) معامل الموسمية للسياح الاجانب خلال عام ٢٠١٧ م

المصدر/ بيانات الجدول السابق

يتضح من خلال الجدول السابق ان مجموع المتغيرات الموسمية يبلغ ١٢٠٠ بمعنى أن كل شهر في المتوسط ١٠٠ ومعني هذا أن تأثير الموسمية يظهر بمعامل مختلف من شهر إلي آخر حيث يلاحظ نلاحظ أن شهري يناير وفبراير في يكونان في نهاية المرحلة الموسمية الأخير حيث تقل الحركة السياحية في فصل الشتاء حيث يصل معامل الموسمية من ٧٧% - ٧٧% خلال فصل الشتاء ويزدهر موسم النشاط السياحي بمعبد ميريت آمون ر في فصل خلال شهر ( يناير - فبراير - مارس - أبريل - أكتوبر - نوفمبر ) نظرا لتحسن الأحوال المناخية وجو المناسب لسياحة الأجانب لذلك يزداد موسم النشاط السياحي في فصل الشتاء (محمد صبحي عبدالحكيم، حمدي الديب، ٢٠١٢، ص ٢٩١).



صورة (8) تمثل رمسيس الثاني بمعبد ميريت آمون صورة (9) تمثل روماني مقطوع الرأس بمعبد ميريت آمون المصدر/ الدراسة الميدانية للمعبد، (٢٠١٩/٤/٣) م.

### سادساً: التخطيط للترويج والسياحة بالمجمع الحضري سوهاج- اخميم

١- خطط الدولة لتطوير الأماكن الترويحية والسياحية في المجمع الحضري سوهاج – اخميم يعتبر الاهتمام بالسياحة كباعث على التنمية المستدامة مطلباً هاماً محفزاً للاستثمار في الأماكن السياحية الطبيعية والبيئية والثقافية، كما تعد التوعية بأهمية تنمية السياحة وإدارتها على نحو كفى أحد أهم أهداف التنمية المستدامة لاستراتيجية ٢٠٣٠ .

ويعني مصطلح التهيئة السياحية التطور والتطوير والإضافات وتجميل المناطق والمدن التي تصلح للتنمية السياحية في المجمع الحضري سوهاج- اخميم من خلال تزويدها بالمرافق الأساسية العامة والمنشآت الإيوائية والخدمية والترويحية بالإضافة إلى الأعمال الهندسية المرتبطة بتنسيق الموقع مع الحفاظ المستمر على البيئة وإنشاء وتطوير المزارات السياحية ورصف الطرق والمناطق المجاورة للمعالم السياحية بالمحافظة

أيضاً العمل على تنمية وتطوير وخلق انواع جديدة من السياحات مثل سياحة المحميات الطبيعية البرية والنهرية والعمل على خلق مناطق جذب سياحية جديدة وتوفير الرقابة المستمرة للمقومات الطبيعية والسياحية، وأيضاً مراقبة البيئة وتأثيرها على المشروعات السياحية.

ويشكل المخطط التوجيهي للتنمية السياحية المحلية مرجعية رئيسية للسياسة الجديدة التي تتبناها الدولة لأفاق ٢٠٣٠ لخطة التنمية والتهيئة السياحية المحلية في المحافظات، ومن ثم فهي المرآة التي تعكس مبتغى الدولة فيما يخص التنمية السياحية المستدامة وذلك من أجل الارتقاء بالمنتج السياحي على الصعيد المحلي والقومي والدولي في

عملت المحافظة على تنفيذ عدة اهداف فرعية من المخطط الاستراتيجي للتهيئة السياحية بالمحافظة بغرض تنفيذ استراتيجية صاعدة واعدة للتنمية السياحية المحلية الجديدة بمحافظة سوهاج

٢- العناصر والخدمات التي تهيء المجمع الحضري سياحياً وترويجياً  
- تتمين صورة المجمع الحضري سوهاج – اخميم سياحياً ووضعه على الخريطة السياحية القومية والعالمية كمقصد ومزار سياحي بامتياز.

- تم افتتاح متحف سوهاج القومي.

- تنشيط التوازنات الكبرى وانعكاسها على القطاعات الحكومية والخاصة.
- تثمين التراث التاريخي و الثقافي والحضاري والسياحي للمجمع الحضري مع مراعاة خصوصية الإقليم.
- التوثيق الدائم بين ترقية السياحة والبيئة ( دليل محافظة سوهاج السياحي ، عام ٢٠١٧).

في ضوء ما تقدم فإن الهدف العام من السياسة الوطنية للتهيئة السياحية للمجمع الحضري هو تحقيق استدامة الموارد التراثية والطبيعية والثقافية الوطنية بمعنى ضمان استفادة وتمتع الأجيال الحالية من هذه الموارد دون المساس بفرص الأجيال المستقبلية من الاستفادة بدورها من هذه الموارد. كما يقتضي هذا الهدف عدم استنزاف هذه الموارد بشكل قد يؤدي إلى المساس بقدرتها على التجدد والانتاج من جديد خاصة بالنسبة للموارد الطبيعية الهشة وكذلك إضفاء طابع التسيير الاقتصادي القائم على الذكاء في الانتاج والترويج والتسويق والتنافس على مستوى الأسعار والخدمة وزيادة مشاريع الاستثمار والجذب السياحي من أجل الرفع من قدرات الانتاج السياحي، مع الحرص في نفس الوقت على تثمين التراث السياحي الوطني

كما ينبغي تحديث التشريعات والقوانين المنظمة للعمل السياحي؛ لأن ضعف هذه التشريعات يجعل منها عامل كبح وتكبير لتطور السياحة أكثر منه عامل مُعزِّز لتنافسية السوق السياحي على المستويين الإقليمي والدولي كما عملنا علي خلق فرص تكامل بين الاستثمار الخاص والعام في هذا المجال بشكل يُفضي إلى تكييف الاستثمارات مع طبيعة كل منطقة وما تحتويه من تراث طبيعي وثقافي. مع ضرورة الارتقاء بالمنتج السياحي واحياء كافة أشكال السياحات الشعبية والتراثية التي ربما قد تكون اندثرت في الفترة الماضية كسياحة المهرجانات الشعبية والفلكورية والتراثية والمحلية والتي يزرخ بها المجمع الحضري سوهاج- احميم (خطة محافظة سوهاج ، ٢٠٢٠)

٢- نقاط القوة والضعف للتنمية السياحية بالمجمع الحضري سوهاج- احميم  
يوجد المجمع الحضري إمكانات سياحية متميزة أهمها الإمكانات الطبيعية كما يمتاز بالتقاء البيئات الطبيعية والنهرية والزراعية والصحراوية، مع التقاء الحضارات المختلفة، كما يوجد بالمجمع الحضري أنماط سياحية متعددة ونستطيع وضع خطة مستقبلية بالقطاع السياحي وتحليل نقاط القوة التي تتمتع بها سوهاج بحيث تصب في تعزيز تنافسية القطاع، ونقاط الضعف يضم كافة الجوانب التي لا يتم تنفيذها بشكل مناسب بحيث تؤثر على تنافسية القطاع بشكل سلبي

#### أ- نقاط القوة:

تتمثل نقاط القوة في العوامل الداخلية التي يمكن أن تزيد من تنافسية القطاع السياحي في المنطقة والتي إذا ما أحسن استغلالها يمكن أن تساعد في النهوض بالقطاع من خلال الخطة الاستراتيجية المناسبة والتي تهدف إلى تعظيم العائد من نقاط القوة.

- ومن أهم نقاط القوة التي يتمتع بها المجمع الحضري سوهاج احميم
- تعدد عوامل الجذب للموارد الطبيعية كما ذكر في الفصل الأول .
- وجود الجزء الأخضر المتبقي من الكورنيش الشرقي والغربي والذي يصلح لإقامة الفنادق العائمة والتنزّه للسكان
- انخفاض التلوث
- ارتفاع مستويات السلامة والأمن الذي يمكن أن يتمتع به السائح في منطقة سوهاج



- سهولة الوصول إلى الإقليم وارتفاع جودة الطرق وانخفاض تكلفة الاستثمار وانخفاض الأسعار  
-توافر الأيدي العاملة وإن كانت في حاجة إلي تدريب .  
هذه النقاط التي يتمتع بها المجمع تساعد في أن يكون له موقع متميز على الخريطة السياحية للدول  
فضلا عن أن الأمر يحتاج إلى بذل المزيد من الجهد لزيادة نقاط القوة التي تتمتع بها المجمع الحضري  
في هذا الجانب ومعالجة نقاط الضعف.
- ب- نقاط الضعف في المجمع الحضري سوهاج اخميم  
تتمثل نقاط الضعف في العوامل التي تحول دون وصول قطاع التنمية السياحية للمركز المأمول منه في  
مجال التنمية الاقتصادية والتي تحتاج إلى وضع خطط للتدخل السريع لمعالجة هذه النقاط والحد من  
تأثيرها السلبي المحتمل على قطاع التنمية السياحية المستدامة والشاملة في الإقليم، وتتعدد نقاط الضعف  
في مؤشرات المجمع الحضري للتنافسية السياحية بصورة واضحة حيث تتمثل أهم نقاط الضعف في:  
-تعقد اللوائح والنظم لقطاع الأعمال  
يحتاج المجمع الحضري بشكل عام إلى إزالة الكثير من اللوائح المقيدة لانطلاق قطاع الأعمال أو  
محاولة الحد من آثارها  
-الحد من طول الإجراءات وتقليل المدى الزمني لتخليص المعاملات  
يحتاج إلى بذل جهود كبيرة في مجال رفع قدراتها التنافسية في قطاع السياحة  
-يحتاج المجمع إلى رفع درجة الاستعداد الصحي لضمان سهولة وصول الزائرين إلى للخدمات  
الصحية  
-ضرورة تغيير النظرة السائدة لدى المواطنين حول القطاع السياحي، وضرورة تطوير مناطق جديدة  
للجذب السياحي والاهتمام بالبيئة الطبيعية في المنطقة.  
- يحتاج المجمع إلي زيادة في تدفقات الاستثمار من رجال الأعمال في المشاريع السياحية  
ويتضح مما سبق أن التنمية السياحية المستدامة لها تأثير إيجابي على المجمع حيث أن الاهتمام  
المتزايد بالسياحة يؤدي إلى تعاظم دوره في التنمية من حيث تشجيع الاستثمار في إنشاء المشروعات  
السياحية في إطار الإعفاءات الضريبية على واردات السياحة، كما ستوفر فرصا مهمة لمحافظة  
صعيد مصر عاما وسوهاج خاصا في إنشاء مشاريع البنية التحتية، وخاصة في ظل مفهوم الاستدامة،  
والحفاظ على مستوى المنشآت السياحية والقيام بالتطوير المستمر لهذه المنشآت، وإحياء مقومات  
الجذب التراثية والفنون الفلكلورية.
- ٤- المشكلات التي تواجه الترويج والسياحة بالمجمع الحضري سوهاج - اخميم
- أ- نقص الخدمات السياحية المقدمة للسياح والزوار  
ب- عدم الاهتمام بتطوير الأماكن السياحية مثل تحويل جزيرة قرمان إلي مدينة ترفيهية مازال حلم  
ج- عدم الاهتمام بالمنتج اسياحي وتطويره وتنوعه  
د- المناطق الأثرية تحتاج إلي رفع مستوي كفاءتها  
هـ - أحادية المنتج السياحي حيث أن معظم السياح الوافدين للمجمع الحضري بغرض زيارة الآثار  
و- تركيز الأسواق والشرائح السوقية فأغلب الحركة السياحية الوافدة للمجمع الحضري سوهاج- اخميم  
تأتي من دول أوروبا  
ز - موسمية الطلب السياحي فالمناخ القاري للمجمع يجعل شهور الصيف أقل شهور العام من حيث  
التدفق السياحي  
ح- ضعف الروابط بين المجمع الحضري ومناطق الجذب السياحي الأخرى مثل الغردقة وشرم الشيخ  
وأن كان بعد الانتهاء من طريق سوهاج- البحر الأحمر سوف يعطي دفعة قوية في رحلات اليوم  
الواحد من الغردقة لسوهاج  
ط- محدودية التنوع في خدمات المطاعم والكافترينات من المزارات والمقومات السياحية بسوهاج

ي- ضعف البنية الأساسية والخدمات بالمناطق السياحية والمناطق الأثرية مثل اخميم (جمال الحداد، ٢٠١٦، ص ١١٦).

#### الخاتمة

من خلال العرض السابق نلاحظ أن

- اتضح ان الحركة السياحية بالمجمع الحضري سوهاج- اخميم ضعيفة جدا بالمقارنة ببعض المحافظات الأخرى علي مستوي مصر وتحتاج الحركة السياحية إلي وسائل وعي بأهمية المنطقة السياحية

- تبين تدني بعض المناطق السياحية وانعدامها للحركة بسبب عدم توافر بعض الخدمات بها خاصة المناطق الغير مسوق لها سياحياً

- زيادة عدد السياح العرب عن الأجانب خاصة في موسم الصيف لتمتع المجمع الحضري سوهاج اخميم بجو مناسب لهم

- قلة عدد السياح الأجانب خاصة في فصل الصيف ويأتون في فصل الشتاء لجو المجمع الحضري الدافئ

- قلة عدد السياح للمجمع الحضري سوهاج- اخميم في بعض السنوات بسبب الأحداث السياسية

التي تعرضت لها مصر مما أثر علي الحركة السياحية علي المجمع الحضري

#### التوصيات

● توصية موجهة إلي جهاز شؤون البيئة: بعمل استراتيجية يمكن من خلالها حماية البيئة الطبيعية وتنمية مواردها من خلال التنسيق بين وزارة السياحة ووزارة البيئة للحفاظ علي الموروث الحضاري ( من آثار ومتاحف ومواقع أثرية ودينية ) لما تشكله الطبيعة من أهمية باعتبارها عنصر جذب طبيعي .

● توصية موجهة إلي وزارة السياحة بسوهاج : بتحديد وتعيين الفرص الاستثمارية لدعم السياحة وتحفيز وتنشيط دور القطاع الخاص ورجال الأعمال لاجتذاب رؤوس الأموال باتجاه الفرص المربحة وتعظيم الحوافز المالية والاقتصادية في مجال الاستثمار السياحي.

● توصية موجهة إلي شركات السياحة : لإقامة مهرجانات سياحية – ثقافية وبصفة دورية في مناطق الجذب السياحي وبالتنسيق مع الجهات ذات العلاقة سواء علي المستوي المحلي أو الدولي .

● توصية موجهة إلي (الغرف التجارية بسوهاج) : لمناقشة تنمية قطاع السياحة بالمجمع

الحضري وخلق وفرص عمل جديدة في هذا القطاع " بعنوان الطريق نحو المهنية السياحية "

● الدعوة لعمل موقع إلكتروني لتنشيط خدمات التسويق والبيع للمقومات السياحية والخدمات بالمجمع الحضري من خلال التسويق الإلكتروني

● عمل برامج الزيارة التخيلية للمنطقة Virtual Reality وتسويقها إلكترونياً من خلال الموقع الإلكتروني

● اقتراح أشكال إلكترونية للتسويق السياحي من خلال التليفون المحمول المتصل بالإنترنت.

● إنشاء مركز معلومات سياحي بالمنطقة Tourist Information Center يستمع فيه السائح لتاريخ المنطقة وتطورها والأديرة الأثرية بها من خلال الاسطوانات المدمجة أو شرائط الفيديو وبلغات متعددة

- أنعاش الترويج السياحي وتنظيمه بما في ذلك برامج التوعية الرسمية والشعبية وإصدار النشرات السياحية والمجلات توصية موجهة إلي( محافظة سوهاج ).

#### المصادر

- (١) دليل وزارة السياحة، ٢٠٠٠
- (٢) الهيئة القومية للتنشيط السياحي بسوهاج، ٢٠١٩
- (٣) بيانات الجهاز المركزي للتعبئة العامة والإحصاء تعداد محافظة سوهاج من عام ١٩٩٦-٢٠١٧م
- (٤) الكتاب الإحصائي السنوي، ديسمبر ٢٠٢٠.
- (٥) -الهيئة العامة للتنشيط السياحي، قطاع السياحة الداخلية، مكتب سوهاج، بيانات غير منشورة ٢٠١٤-٢٠١٩،
- (٦) المركز المصري للدراسات الاقتصادية، رأي في خير، ٢٠٢٠
- (٧) الإدارة العامة لشرطة السياحة والآثار، قسم شرطة سياحة وآثار سوهاج، بيانات غير منشورة، ٢٠١٤
- (٨) - ديوان عام محافظة سوهاج، مركز المعلومات ودعم اتخاذ القرار، إدارة السياحة، بيانات غير منشورة، ٢٠١٤
- (٩) ديوان عام محافظة سوهاج، إدارة السياحة، بيانات غير منشورة، ٢٠١١-٢٠٢٠
- (١٠) وزارة السياحة والآثار، تفتيش آثار اخميم، واقع سجلات دفتر تسجيل الزيارات بمعبد ميريت آمون بأخميم من ١٩٩٦-٢٠٢٠م

#### المراجع بالعربية

- (١) أحمد الطاهر سمير، النقل السياحي، دار الكتب، القاهرة، ٢٠٠٥.
  - (٢) احمد علي اسماعيل، اسس علم السكان وتطبيقاته الجغرافية، دار الثقافة والنشر والتوزيع، ١٩٩٥
  - (٣) أميرة ماهر، نشرة أخبار مصر، ٢٠١٨
  - (٤) حمدي أحمد الديب، المناخ والاستجمام، دراسة جغرافية، كلية الآداب جامعة المنيا، العدد ٣ عام ١٩٩٤.
  - (٥) -----، قضايا ومشكلات سياحية، الانجلو، القاهرة، ٢٠١٨
  - (٦) رانيا محمد عبدالحميد، الاستثمارات السياحية ومساهماتها في الدخل القومي، رسالة دكتوراه، كلية التجارة، جامعة السويس، رسالة دكتوراه غير منشورة، ٢٠٢١
  - (٧) روبنسون، ترجمة محبات الشرايبي، جغرافية السياحة، ط١، دار المعارف، القاهرة، ١٩٨٥
  - (٨) طارق محمد وآخرون، دراسة التغيرات في عوامل النمو السكاني بمحافظة الوادي الجديد، العدد، ٢٠١٧
  - (٩) عبدالفتاح مصطفى غنيمه، المتاحف والمعارض والقصور، دار الكتب للنشر ٢٠١٥.
  - (١٠) علاء الدين عبدالعزيز، السياحة الداخلية، دار النهضة للنشر، ٢٠١٣
  - (١١) محمد مدحت جابر، جغرافية السياحة والترويج، ط١، مكتبة الأنجلو المصرية، القاهرة، ٢٠٠٤
- هشام محمد جمال، السياحة في إقليم مصر العليا، رسالة ماجستير غير منشورة، قسم الجغرافيا، كلية الآداب، جامعة سوهاج، ١٩٩٤.

٣- المراجع غير العربية

- \* Barclay, G. w. & John wiley, Techniques of population, Routiege, London
- \* Beatley. et al, The Geography of Tourism, Routiege, London ٢٠٠٢
- \* Boniface, B.G. & Cooper, C.P., The Geography of Travel and Tourism, Heinemann Professional Publishing, London, ٢٠٠٩
- \* Holloway, J., C., Travel and Tourism, London, 1992.
- \* Robinsin, H.,.; A Geographical Of Tourism, London, 1976
- \* statistical year book, ministry of tourism, 2010