

حركة السياحة الوافدة إلى مدينة أوسمبل

علي سالماني عثمان سالماني (*)

الملخص:

تناولت الدراسة دراسة الأنماط السياحية التقليدية متمثلة في السياحة الاثرية. والترفيهية. إلا أن هذه الانماط لاتحظى بالتسويق الكافي. ويعتبر التخطيط و التنمية السياحية أداتان هامتان لتنمية الانماط السياحية الحالية واستحداث أنماط سياحية أخرى، فالسياحة الثقافية من الامور التي يجب أن يزداد الاهتمام بها لأن هذا النمط لايمكن أن يفقد جذبها للسياح بعد فترة ما. أيضا سياحة المغامرات يمكن لمنطقة الدراسة أن تكون من المناطق التي تجذب اعداد إليها. لذا يجب العمل على تنويع المنتج السياحي في مدينة أوسمبل من خلال عمل برامج سياحية تضعها شركات السياحة والسفر. عن طريق عرض أكثر من نمط سياحي كاختيارات أمام السياح. بما يتناسب مع اتجاهات الطلب السياحي العالمي الحديث.

ولتنمية السياحة في مدينة أوسمبل لا بد من الكشف عن مختلف عناصر الجذب السياحي وتطويرها وتنميتها. بما يتناسب مع رغبات السياح. حيث تضم منطقة الدراسة مواقع أثرية تعود لعصور ذات اهمية تاريخية؛ تحتاج إلى بنية أساسية وخدمات تكميلية.

لا بد من الاهتمام بأدوات التسويق بكافة أنواعه لوضع منطقة الدراسة على الخريطة السياحية

الكلمات المفتاحية: الحركة السياحية، النشاط السياحي، الموسمية

Tourism movement, tourism activity, seasonality

المقدمة:

قبل عرض افكار التنمية السياحية لأي منطقة فإنه من الضروري التعرف على الصورة السياحية لتأكيد اهمية هذه التنمية، ولدراسة الحركة السياحية في اي منطقة عدة دلالات أهمها:

١. تعد الحركة السياحية انعكاسا حقيقيا للاختلافات البيئية بين منطقة العرض السياحي واسواق السياحة، فالسائح ينتقل عادة من منطقة العرض السياحي للتمتع بعناصر جذب سياحية لاتتوافر في موطنه الاصلى.

٢. تعكس الحركة السياحية المستويات الاقتصادية لمناطق العالم المختلفة، ومدى تباينها المكاني والزمني، فتشتد الحركة السياحية في اوقات الرواج الاقتصادي وتنكمش في اوقات الركود الاقتصادي.

٣. تعد الحركة السياحية مقياسا حقيقيا للتطور في وسائل النقل المختلفة.

منطقة الدراسة:

مدينة أوسمبل مدينة حديثة تم إنشاؤها في فترة إنقاذ المعبد (معبد رمسيس الثاني) و(معبد نفرتاري) في الحملة الدولية لإنقاذ اثار النوبة والتي نظمتها هيئة اليونسكو والتي استمرت من ابريل عام ١٩٦٤ حتى سبتمبر ١٩٦٨ م، حيث صدر بشأنها القرار الجمهوري رقم ٢٦٧ لعام ١٩٧٥ م بإنشاء مدينة أوسمبل كوحدة من وحدات الادارة التابعة لمحافظة اسوان^(١)، والمدينة تقع في نفس موقع القرية النوبية القديمة التي تحمل نفس الاسم^(٢)، وتمثل المدينة المرتبة التاسعة - قبل الاخير - بين مدن المحافظة البالغ عددها (١٠ مدن) حيث تليها مدينة (كلايشة) من حيث عدد سكان المحافظة، وهي جزء

(*) هذا البحث مستل من رسالة الدكتوراه الخاصة بالباحث، وهي بعنوان: [مدينة أبو سمبل بين الواقع الجغرافي وآفاق التنمية السياحية دراسة في جغرافية السياحة باستخدام نظم المعلومات الجغرافية]، وتحت إشراف: أ.د. ماجدة محمد أحمد جمعة - كلية الآداب - جامعة حلوان & د. هالة محمد حافظ محمد - كلية الآداب - جامعة سوهاج.

(١) وزارة الاسكان والمرافق والتنمية العمرانية، الهيئة العامة للتخطيط العمراني، المخططات الاستراتيجية العمرانية للمدن الصغيرة، المخطط الاستراتيجي لمدينة اوسمبل، ٢٠٠٦، ص ١.

(٢) احمد الجلال، ٢٠٠٠، ٣٣٤ - ٣٣٥.

من مركز أبوسمبل والذي يتكون من مجموعة من التجمعات التي أطلق عليها جوازا (قرية) وممثلة في قرية قسطل، الفراعنة، نلوا والزهور، السلام، عبد القادر، العبادة، المستقبل، الصيادين، الرى. وتتكون المدينة عمرانيا من الكتلة الرئيسية ممثلة في مدينة أبوسمبل وأحيائها الخمسة -حي رمسيس- حى العاشر من رمضان- حى السادس من أكتوبر- حى بدر- حى منشية النوبة^(١)، وتقع مدينة أبوسمبل عند منطقة التقاء خط عرض ٢١ ٢٢ شمالا مع خط طول ٣٧ ٣١ شرقا، والمدينة عبارة عن هضبة صخرية مرتفعة تتراوح منسوبها بين (١٩٠ - ٢٠٥) متر فوق سطح البحر ذات حواف شديدة الانحدار تطل على الجانب الغربي لبحيرة ناصر، ويواجه الموقع على الضفة الشرقية للبحيرة مجموعة كبيرة من الجزر والتي تمثل سمة رئيسية لهذه المنطقة في اطار الخصائص الجغرافية والبيئية العامة للبحيرة .

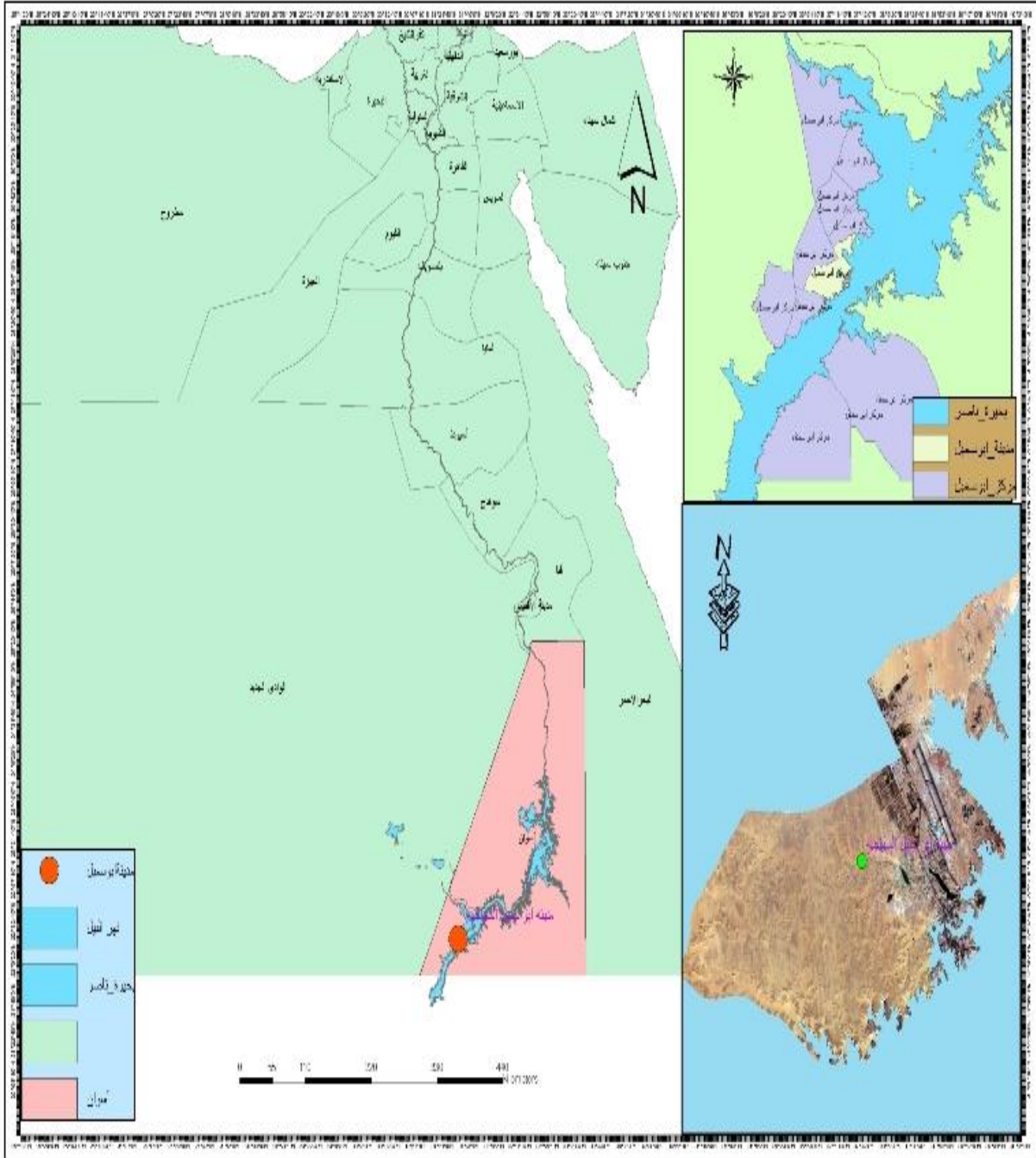
وتبلغ المساحة الكلية للمدينة حوالي ١٤٠٠ فدان (بخلاف مناطق الغمر)، ويبلغ عدد السكان بالمدينة حوالي ٣١٢١ الف نسمة حتى عام ٢٠١٧، تشمل المنطقة الجنوبية وحدتين تخطيطيتين احدهما تحتوي علي المناطق القائمة للمدينة، والأخرى تقع الي الغرب منها وتتكون من خليتين سكنيتين بالإضافة الي المنطقة السياحية والمنطقة الترفيهية، اما المنطقة الشمالية فتتكون من خليتين سكنيتين ومنطقة خدمات مركزية ومنطقة مستودعات، وتهدف الي تنمية المحور الشمالي للمدينة في اتجاه مشروعات التنمية القريبة لمنطقة توشكي، واطلق الفراعنة على أبوسمبل (أبشت) كما هو مدون على جدران معبديها^(٢) ومنها جاءت كلمة أبوسمبل ومن خلال التطور التاريخي لنمو المدينة نجد أنها مرت بعدة مراحل منذ نشأتها حتى الوقت الحالى .

وتعد مدينة أبوسمبل الوحيدة ذات الأهمية فى الوضع الحالى والتي لها إمكانيات تنمية كبيرة فى الاقليم الجنوبى لبحيرة ناصر مما يضيف عليها نوعية خاصة فى تخطيط التنمية الحضرية القومية^٣، لذلك فان الاجهزة المسنولة عن التنمية على المستوى القومى والاقليمى والمحلى تلتزم بتنمية المدينة لتصبح مركزا تنمويا حيويا وديناميكيا .

(١) الدراسة الميدانية، ٢٠٢١\٩\٣٠.

(٢) احمد الجلا، مرجع سبق ذكره، ص ٣٣٤.

(٣) وزارة الاسكان والمرافق والتنمية العمرانية، مرجع سبق ذكره، ص ١ .



شكل (١) الموقع الفلكي والجغرافي لمدينة أوسمبل

المصدر: من اعداد الطالب على برنامج ارك جي اى إس ١٠,٥ landsat8 from usgs

وملف رقمى للتقسيم الادارى لجمهورية مصر العربية عام ٢٠١٧

الأهداف:

١. إبراز إمكانات الجذب السياحي بمنطقة الدراسة.
٢. التعرف على مستقبل السياحة الثقافية التاريخية في مدينة أوسمبل.
٣. دراسة اثر المقومات البشرية مستقبل السياحة الثقافية التاريخية .
٤. دور الثقافة المحلية فى تنمية السياحة الثقافية التاريخية .
٥. اقتراح الطرق والاساليب المناسبة لتنمية تلك الانماط.

أسباب اختيار الموضوع.

١- تواضع النشاط السياحي بمنطقة الدراسة والانشطة المرتبطة به، بالرغم من توافر مقومات السياحة، ولاسيما السياحة الاثرية والتاريخية والنيلية حيث تنتشر الاثار على امتداد منطقة الدراسة.

٢- أهمية السياحة كأحد أهم قطاعات الأنشطة السياحية في إيجاد فرص عمل حقيقية تهدف إلى المساهمة في القضاء على مشكلة البطالة

٣- العزلة الجغرافية للمنطقة مما جعلها مهمشة في توجه الاستثمارات التنموية، وتأتي الدراسة لتسليط الضوء التنموي من خلال إبراز الإمكانيات التنموية السياحية في مدينة أبوسمبل مع رسم خريطة مستقبلية للبدائل التنموية المقترحة
مناهج الدراسة واساليب المعالجة:

اتبعت الدراسة المنهج المنهج التطبيقي المعاصر (التقني GIS@RE، وتم الاستعانة ببرامج نظم المعلومات الجغرافية (ARCGIS10,5) لإنشاء نظام معلوماتي (GEODATABASE) لمدينة أبوسمبل تقنية نظم المعلومات الجغرافية والاستشعار عن بُعد: وتعد تقنية نظم المعلومات الجغرافية " GIS Geographic Information System" التي تعمل على ترتيب المعلومات الجغرافية وتصنيفها وتحويلها وتقديمها في شكل خريطة أو رسوم بيانية أو تقارير مكتوبة، وتم اتباع الاسلوب الأسلوب الفوتوغرافي حيث له أهمية في توضيح خصائص الأماكن وتجسيد ملامح المناطق ومعالمها السياحية، واسلوب تقنية نظم المعلومات الجغرافية والاستشعار عن بُعد حيث تُعد تقنية نظم المعلومات الجغرافية ("gis" Geographic Information System) من أحدث التقنيات في الدراسات العلمية عامة والجغرافية خاصة^(١)، كما انها تعتبر من أفضل وادق الوسائل الحديثة .
خطوات الدراسة:

تمت الدراسة على عدة مراحل كما يلي:

المرحلة الأولى: «مرحلة جمع المادة العلمية .

المرحلة الثانية: تصنيف البيانات تمهيدا لمعالجتها.

المرحلة الثالثة : مرحلة الكتابة والإعداد النهائي بكتابة البحث.

عناصر الدراسة:

أولاً: التطور التاريخي للحركة السياحية

ثانياً: حركة السائحين وذروة النشاط السياحي في مدينة أبوسمبل

ثالثاً: الحركة السياحية تبعاً لجنسية السياح في مدينة أبوسمبل

رابعاً: الليالي السياحية في مدينة أبوسمبل

خامساً: تحليل الحركة السياحية للأجانب في ابو سمبل

سادساً: المركب السياحي من المصريين

أولاً: التطور التاريخي للحركة السياحية:

مما لا شك فيه ان الحركة والانتقال تمثل صفات مرتبطة بحياة الانسان، فعن طريقها كان يحقق باستمرار إشباع حاجاته الأساسية والتعرف على الوسط الذي يعيش فيه، والحركة السياحية ابعاد متعددة: أولها، يتعلق بتغير عدد النزلاء والزائرين عبر السنين، وثانيها يتعلق بالحركة الموسمية للسائحين في شهور السنة وثالثها تتمثل في الحركة السياحية وفقاً للجنسيات، وأخيراً وفقاً للمستويات الفندقية^٢.

(١) السيد عبد الحق السيد سعادة، العزبة في محافظة الشرقية، دراسة في جغرافية العمران الريفي باستخدام نظم المعلومات الجغرافية (gis)، رسالة دكتوراة غير منشورة، كلية الاداب، جامعة عين شمس، ٢٠١٠، ص ٥٠.

٢ ماجدة محمد احمد، مرجع سبق ذكره، ص ٥١.

وحققت السياحة الدولية نمواً سريعاً مطرداً منذ بداية النصف الثاني من القرن العشرين واستطاعت العديد من الدول النامية أن تستفيد بشكل متزايد من النمو السياحي العالمي، فقد ارتفع عدد السياح في العالم من ١١٢.٧ مليون سائح عام ١٩٦٥ م إلى ٣٥٥ مليون سائح عام ١٩٨٧ بنسبة زيادة قدرها ٢١٥ %، وعلى نفس المنوال ارتفع الدخل السياحي من ١١.٦ بليون دولار إلى ١٥٠ بليون دولار أي أنه زاد نحو ١٣ مرة في نفس الفترة^١.

وعلى الرغم من أن مصر تمتلك امكانيات سياحية هائلة إلا أنه ما زالت هناك فجوة كبيرة بين ما تملكه من مغريات وبين نصيبها من حركة السياحة الدولية حيث لا يتعدى نصيب منطقة الشرق الأوسط كلها من هذه الحركة بما فيها مصر ٢.١ % من عدد السياح، و٣% من الدخل السياحي العالمي لعام ١٩٨٧، وبصفة عامة لم يزد نصيب مصر من حركة السياحة الدولية عن ٠.٥ % من جملة عدد السياح، ورغم ضالة هذه النسبة إلا أن أعداد السياح الزائرين لمصر في تزايد مستمر فبعد أن كان عددهم ٥٤٢ ألف زيارة سياحية عام ١٩٦٥ بلغ ٧٩٢ ألف سائح عام ١٩٧٥ ثم ١.٥ مليون سائح عام ١٩٨٥ وأخيراً ٢ مليون سائح عام ١٩٨٨. وفي عام ١٩٩٦ بلغ نحو ٣.٦ مليون سائح بينما بلغت عدد الليالي السياحية في نفس العام نحو ٢٢ مليون ليلة سياحية وبلغ الدخل السياحي نحو ٢.٥ مليار جنية ويمكن على ضوء رصد التطور الذي شهدته حركة السياحة في مصر على مدار تاريخها الاقتصادي ان نقسم هذا التطور الى السنوات التالية.

جدول (١) تطور أعداد السائحين القادمين الى مصر خلال الاعوام من ١٩٨٥ - ٢٠٢٠

م	السنة	عدد السائحين
١	١٩٨٥	١٥١٨
٢	١٩٨٦	١٣١١
٣	١٩٨٧	١٧٩٤
٤	١٩٨٨	١٩٦٩
٥	١٩٨٩	٢٠٥٤
٦	١٩٩٠	٢٦٠٠
٧	١٩٩١	٢١٥٨
٨	١٩٩٢	٣٢٧٧
٩	١٩٩٣	٢٥٠٨
١٠	١٩٩٤	٢٥٨٢
١١	١٩٩٥	٣٢١٠
١٢	١٩٩٦	٣٨٩٥
١٣	١٩٩٧	٣٩٦١
١٤	١٩٩٨	٣٤٥٣
١٥	١٩٩٩	٤٧٦٩
١٦	٢٠٠٠	٥٥٠٦
١٧	٢٠٠١	٤٦٤٨
١٨	٢٠٠٢	٥١٩١
١٩	٢٠٠٣	٦٠٤٤
٢٠	٢٠٠٤	٨١٠٣
٢١	٢٠٠٥	٨٦٠٧
٢٢	٢٠٠٦	٩٠٨٣
٢٣	٢٠٠٧	١١٠٩١
٢٤	٢٠٠٨	١٢٨٣٥
٢٥	٢٠٠٩	١٢٥٣٦
٢٦	٢٠١٠	١٤٧٣١

١ محمد صدقي على الغماز، مرجع سبق ذكره، ص ص ٢٣ - ٢٤.

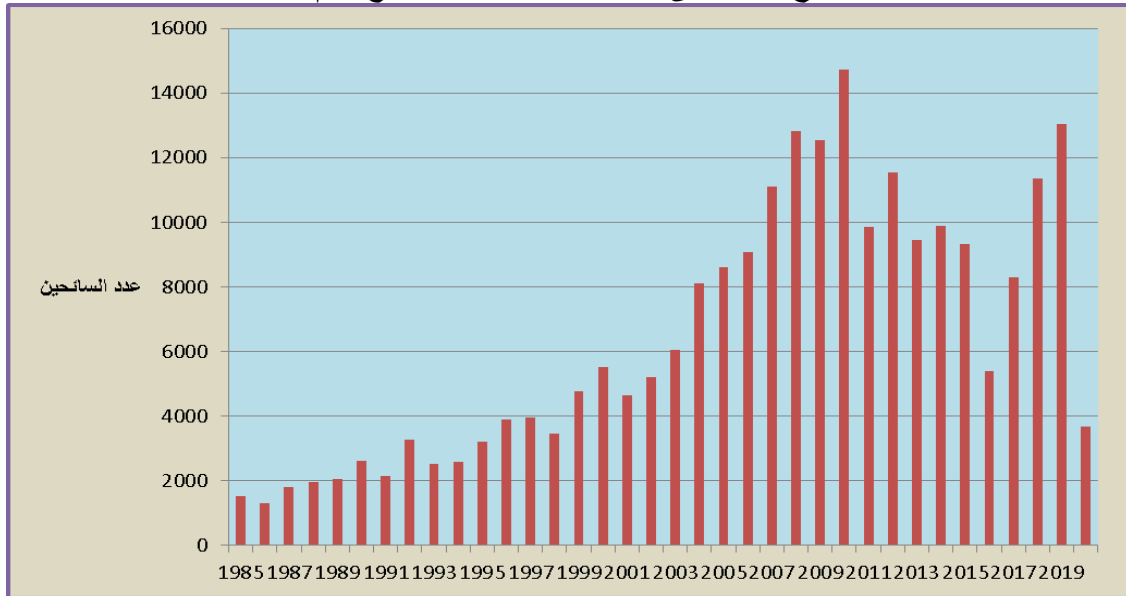
٢ محمد صدقي على الغماز، مرجع سبق ذكره، ص ص ٢٣ - ٢٤.

حركة السياحة الوافدة إلى مدينة أبوسمبل

م	السنة	عدد السائحين
٢٧	٢٠١١	٩٨٤٥
٢٨	٢٠١٢	١١٥٣٢
٢٩	٢٠١٣	٩٤٦٤
٣٠	٢٠١٤	٩٨٧٨
٣١	٢٠١٥	٩٣٢٨
٣٢	٢٠١٦	٥٣٩٩
٣٣	٢٠١٧	٨٢٩٢
٣٤	٢٠١٨	١١٣٤٧
٣٥	٢٠١٩	١٣٠٢٧
٣٦	٢٠٢٠	٣٦٧٨

المصدر: (Ministry of tourism, tourism in figures, 2006, 2020)

المتحدة وأغلب دول العالم بعين الغضب للدول الاسلامية والعربية، وبالتالي حظرت دول كثيرة سياحها من الذهاب الى الدول العربية حتى هدأت الامور مرة اخرى. ونتيجة لاستقرار الاوضاع السياسية والامنية في الاعوام التالية وصل عدد السياح الى ٥٢٠٠٠٠٠٠ زيارة سياحية عام ٢٠٠٢. ونتيجة لاهتمام الدولة بالسياحة نلاحظ تطور اعداد السائحين الوافدين الى مصر في اعوام ٢٠٠٣، ٢٠٠٤، ٢٠٠٥ كانت على التوالي ٦٠٤٤٠٠٠، ٨١٠٤٠٠٠، ٩٠٨٣٠٠٠ زيارة سياحية في الاعوام التالية نلاحظ زيادة اعداد السياح لتصل الى ١٤٧٠٠٠٠٠ ألف سائح عام ٢٠١٠.



المصدر : من عمل الطالب اعتمادا على بيانات الجدول السابق.

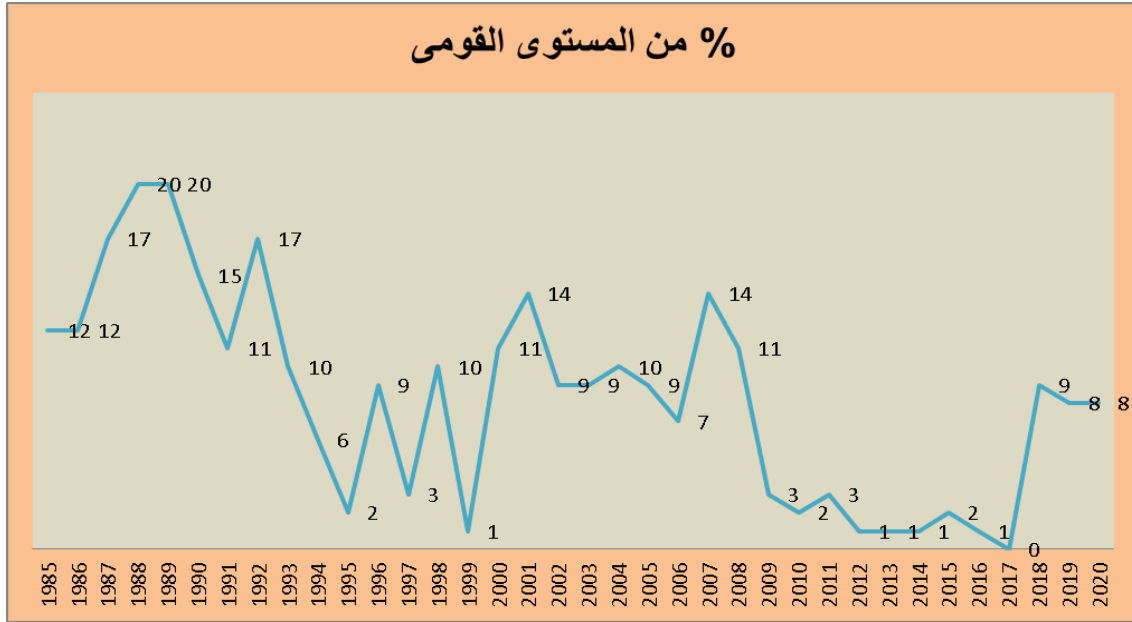
شكل (٢) تطور أعداد السائحين القادمين الى مصر خلال الاعوام من ١٩٨٥-٢٠٢٠

ومن خلال تتبع الحركة السياحية على مدى سبعة وعشرين عاما في منطقة الدراسة يتضح الاتي : شكلت الحركة السياحية في منطقة الدراسة نسبة تراوحت بين ١٢,١% عام ١٩٨٥ م و ١,٩% عام ١٩٩٥ م، ثم انخفضت النسبة الى ٢,٧% نتيجة لعدة اسباب، ولكن سرعان ما ارتفعت النسبة في عام ٢٠٠١ م الى ١٤,٢% كما في الجدول رقم (٥٨) والشكل رقم (٥٩) حيث يوضحان التطور التاريخي للحركة السياحية في مدينة أبوسمبل مقارنة بالمستوى القومي.

جدول رقم (٢) التطور التاريخي للحركة السياحية في مدينة أوسمبل وعلى مستوى الجمهورية ١٩٨٥-٢٠٢٠م

السنة	على المستوى القومي الف زائر	داخل مدينة اسوان /الف زائر	المستوى القومي من %	في ابي سمبل / الف زائر	المستوى القومي من %
١٩٨٥	١٥١٨	٢٣٥	١٥,٤	١٨٤	١٢,١
١٩٨٦	١٣١١	٢٤٦	١٨,٧	١٦٩	١١,٧
١٩٨٧	١٧٩٤	٢٨٧	١٥,٩	٣٠١	١٦,٨
١٩٨٨	١٩٦٩	٣١١	١٥,٨	٣٨٩	١٩,٦
١٩٨٩	٢٠٥٤	٣٢٥	١٦,٣	٤٢١	٢٠,٥
١٩٩٠	٢٦٠٠	٣٢٧	١٢,٦	٣٨٠	١٤,٦
١٩٩١	٢١٥٨	٢٨٠	١٣	٢٤٢	١١,٢
١٩٩٢	٣٢٧٧	٣٢٥	٩	٥٥٤	١٦,٩
١٩٩٣	٢٥٠٨	٢٢٤	٩	٢٤٦	٩,٨
١٩٩٤	٢٥٨٢	٢٢٧	٨	١٦٢	٦,٣
١٩٩٥	٣٢١٠	٣٣٠	١٠	٢٥٢	١,٩
١٩٩٦	٣٨٩٥	٣٧٩	٩,٧	٣٠٥	٨,٨
١٩٩٧	٣٩٦١	٣٦٨	٩,٢	١٠٩	٢,٧
١٩٩٨	٣٤٥٣	٢٢٣	٦,٥	٣٥٣	١٠,٢
١٩٩٩	٤٧٦٩	٦٤٩	١٣,٥	٥٧٢	١٢
٢٠٠٠	٥٥٠٦	٨١٤	١٤,٨	٥٥٨	١٠,٧
٢٠٠١	٤٦٤٨	٥٩٧	١٢,٨	٦٥٩	١٤,٢
٢٠٠٢	٥١٩١	٤٤٥	٨,٦	٤٩٠	٩,٤
٢٠٠٣	٦٠٤٤	٤٦٨	٧,٧	٥٣٣	٨,٨
٢٠٠٤	٨١٠٣	٦٥٨	٨,١	٨٢٤	١٠,٢
٢٠٠٥	٨٦٠٧	٦٥٣	٧,٥	٧٥٧	٨,٨
٢٠٠٦	٩٠٨٣	٥٥٣	٦,٠٨	٦٣٥	٦,٩
٢٠٠٧	١١٠٩١	٦٣٢	٥,٦	١٥١١	١٣,٦
٢٠٠٨	١٢٨٣٥	٦٦٠	٥,١	١٣٨٦	١٠,٧
٢٠٠٩	١٢٥٣٦	٤٢٩	٣,٤	٣٦٢	٢,٨
٢٠١٠	١٤٧٣١	٤٤٢	٣	٣٠٥	٢
٢٠١١	٩٨٤٥	١٥٢٥٣١	١,٥	٢٦١٤٠٧	٢,٦
٢٠١٢	١١٥٣٢	١٣٦٨٤٢	١,١	١٨٥٦٦٥	٠,٩
٢٠١٣	٩٤٦٤	١١٤٩٠٣	١٢,٤	١٠٧٦٢	١,١٣
٢٠١٤	٩٨٧٨	١١٥٦٢٨	١١,٧	٩٨٩٨٤	١,٠٠٢
٢٠١٥	٩٣٢٨	١٣٤٦٥١	١٤,٤	٢٦١٨٥	١,٤٦
٢٠١٦	٥٣٩٩	١٨٩٥٨٧	٢٢,٨	٢٥٠٦٣	٠,٥٤
٢٠١٧	٨٢٩٢	٢١٧٣٤٥	٢٦,٢	٨٢٠٨٦	٠,١٧
٢٠١٨	١١٣٩٧	٢٠٦٦٧٧	١٨,١	٩٩١٠٢	٨,٦
٢٠١٩	١٣٠٢٧	٤٦٠٥٣٥	١٩,٤	٩٢٤٢٦	٧,٠٩
٢٠٢٠	٣٦٧٨	١٧٩٨٥٦	٢٥	٢٨٢٠٠	٧,٦

المصدر: وزارة السياحة والآثار، منطقة اثار اسوان والنوبة، مكتب تفتيش اثار أوسمبل ٢٠٢٠، والنسب من حساب الطالب



المصدر: الجدول السابق.

شكل رقم (٣) مقارنة التطور التاريخى للحركة السياحية في مدينة أوسمبل وعلى مستوى محافظة اسوان وعلى مستوى الجمهورية ١٩٨٥ - ٢٠١٨ م

ثانيا: حركة السائحين وذروة النشاط السياحي في مدينة أوسمبل:

يضع تحليل الحركة السياحية الوافدة إلى مدينة أوسمبل صورة واضحة تماما الى الأرقام المحققة فعلا بعيدا عن الخيال، ونظراً للارتفاع الشديد في درجات الحرارة صيفاً، وذلك لوقوع منطقة الدراسة في نطاق مداري وشبه مداري جاف يلاحظ أن شهور الصيف وخاصةً يونيه ويوليو تعد أقل شهور العام في الحركة السياحية الوافدة، وفيما يتعلق بتدفق الحركة إلى مدينة أوسمبل السياحية يتضح الآتي:



لوحة رقم (١) توضح الحركة السياحية داخل معبدا أوسمبل

المصدر: (الدراسة الميدانية ٢٠٢١).

١. الحركة السياحية الوافدة الى مدينة أوسمبل ومصادرها:

تفيد معرفة مصادر السائحين الوافدين الى منطقة أوسمبل المهتمين بالتخطيط السياحي من جوانب متعددة اهمها التخطيط لاحتياجات كل جنسية من السائحين من اقامة او انماط سياحية مفضلة لهم، وفي التعرف على اهم اسواق تصدير السياح الى منطقة الدراسة.

وتنقسم مصادر الحركة السياحية في مدينة أوسمبل الى قسمين: السياحة الداخلية وهي تمثل (السياح المصريون) بنسبة ٨,٤٥% من جملة السياح الى مدينة أوسمبل، اسهموا بنسبة ٢٧,٨% في عدد الليالى السياحية بمعدل ٦,٤ ليلة اسائح، والسياحة الخارجية (السياح الاجانب) من مختلف دول العالم خاصة أوروبا وشرق اسيا والولايات المتحدة واستراليا وبلغت نسبتهم ٩١,٦%

جدول رقم (٣) متوسط حجم الحركة السياحية والليالي السياحية والاقامة لمدينة أوسمبل حسب جنسية السائحين متوسط الفترة (٢٠٠٩-٢٠١٢).

الدول	عدد السائحين	%	عدد الليالي	%	متوسط الإقامة ليلة \ سائح
الاوروبية	٩٧٧١٤	٣٧,٧	١٤٦٢٢٥	٣٠,٥	٩,٦
الامريكية	٤٧٣٣٣	١٨,٢	٧٦٧٨٣	١٦,٠	٣,٠
الاسيوية	٣٤١٧١	١٣,٢	٣٨٧١٥	٨,١	١,١
الاسترالية	١٢٧٠١	٤,٩	١٥٦٣٩	٣,٣	١,٢
المصرية	٢١٥٣٠	٨,٤	١٣٢٨٣٦	٢٧,٨	٦,٤
اخرى	٤٥٧١٦	١٧,٦	٦٨٤٥٨	١٤,٣	١,٥
الاجمالي	٢٥٩١٦٦	١٠٠	٤٧٨٦٥٦	١٠٠	٣,٨

المصدر: محافظة اسوان، مركز نظم المعلومات الجغرافية ٢٠١٣

ومن الجدول (٣) يتضح ان السوق الاوروبية تحتل المرتبة الاولى تليها السوق الامريكية، وتعد حركة السياحة إلى مدينة أوسمبل جزء من حركة السياحة الوافدة الى مصر بصفة عامة ومحافظات الصعيد والبحر الاحمر والوادي الجديد بصفة خاصة ويوضح الجدول التالي تطور حركة السياحة الوافدة إلى مدينة أوسمبل خلال الفترة (١٩٨٥ - ٢٠١٨).



لوحة رقم (٢) الافواج السياحية مدينة أوسمبل (توجيه اللوحة الى الشمال الغربى) حيث تراوح عدد السائحين الوافدين لمنطقة أوسمبل بين ٢١٦ الف سائح عام ١٩٨٥ ونحو ١٨٢ الف سائح عام ٢٠١٨، ومن الجدول (٤) والشكل (٤) يمكن تحديد خمس مراحل في تطور اعداد السائحين الوافدين الى مدينة أوسمبل كالتالي :

المرحلة الاولى تمتد بين عامى (١٩٨٥ - ١٩٩١) والتي شهدت تذبذب في الحركة السياحية الوافدة الى المنطقة، وبمتوسط ٢٧٩ الف سائح وبدات هذه المرحلة بحوالى ٢١٦ الف سائح، وانتهت بحوالى ١٨١ الف سائح وبنسبة تناقص بلغت (١٦,٢%).

المرحلة الثانية (١٩٩٢-١٩٩٨): شهدت هذه المرحلة زيادة في اعداد السائحين الى منطقة أوسمبل حيث بلغ متوسط السائحين ٣١٦ الف سائح .

المرحلة الثالثة (١٩٩٩ - ٢٠٠٥): وتميزت هذه المرحلة بالازدهار السياحى، حيث بلغ متوسط السائحين ٦١٨ الف سائح، وبلغت نسبة التغير ٥٧% بين عامى ١٩٩٩ - ٢٠٠٥.

المرحلة الرابعة (٢٠٠٦ - ٢٠١٢): شهدت هذه المرحلة عامى ٢٠٠٧ و ٢٠٠٨ ذروة النشاط السياحى، ثم تذبذب .

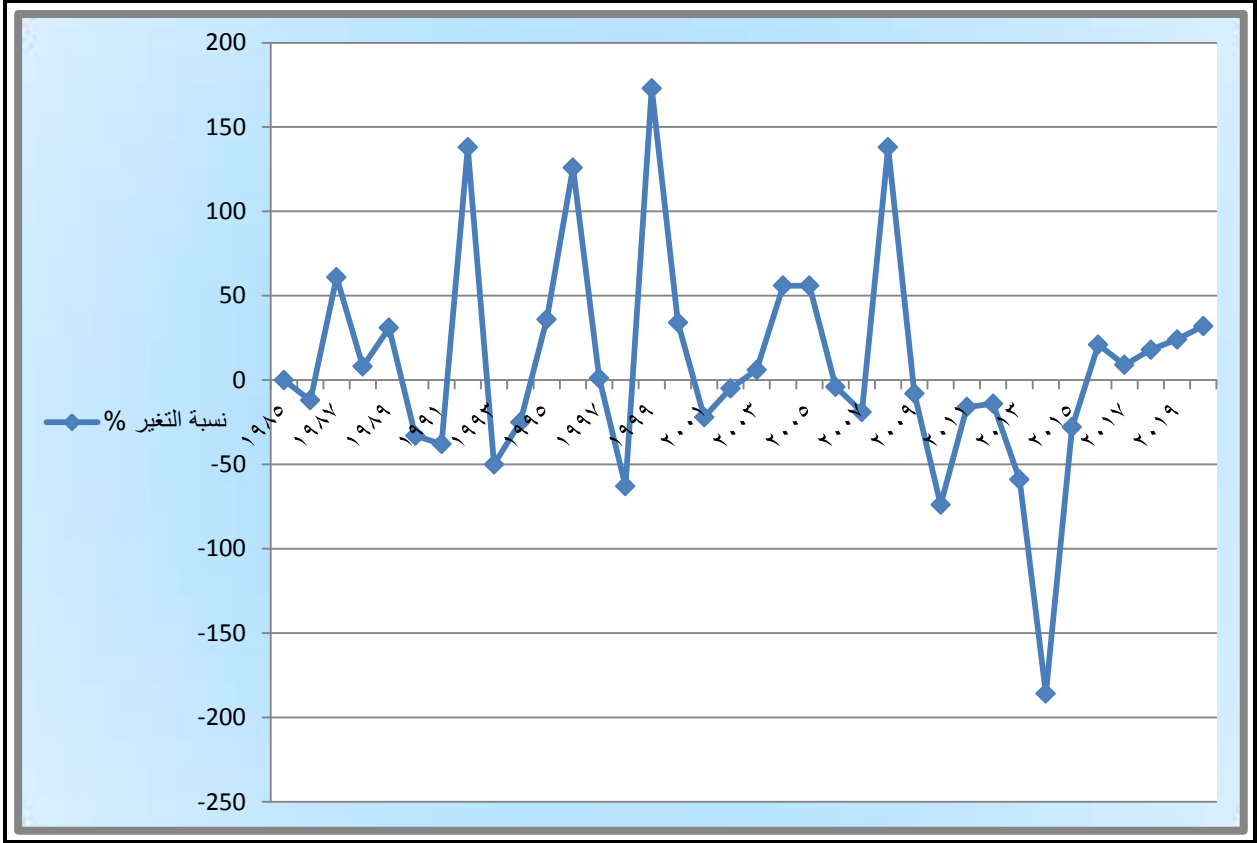
المرحلة الخامسة (٢٠١٢ - ٢٠١٨): شهدت هذه المرحلة نشاط ملحوظ في زيادة اعداد السائحين بالتدرج خاصة في عام ٢٠١٥- ٢٠١٦ .

حركة السياحة الوافدة إلى مدينة أبوسمبل

جدول رقم (٤) تطور حجم السياحة الدولية الوافدة إلى مدينة أبوسمبل خلال الفترة (١٩٨٥ - ٢٠٢٠)

المرحلة	السنة	عدد السائحين	نسبة التغير %
المرحلة الاولى	١٩٨٥	٢١٦	-
	١٩٨٦	١٩١	١١,٦-
	١٩٨٧	٣٠٨	٦١,٣
	١٩٨٨	٣٣٢	٧,٨
	١٩٨٩	٤٣٥	٣١
	١٩٩٠	٢٩٣	٣٢,٦-
	١٩٩١	١٨١	٣٨,٢-
المرحلة الثانية	١٩٩٢	٤٣١	١٣٨,١
	١٩٩٣	٢١٦	٤٩,٩-
	١٩٩٤	١٦٢	٢٥-
	١٩٩٥	٢٢٠	٣٥,٨
	١٩٩٦	٤٩٨	١٢٦,٤
	١٩٩٧	٥٠٢	٠,٨٠
	١٩٩٨	١٨٣	٦٣,٥-
المرحلة الثالثة	١٩٩٩	٥٠٠	١٧٣,٣
	٢٠٠٠	٦٧٠	٣٤
	٢٠٠١	٥٢٥	٢١,٦-
	٢٠٠٢	٤٩٩	٥-
	٢٠٠٣	٥٢٧	٥,٦
	٢٠٠٤	٨٢١	٥٥,٨
	٢٠٠٥	٧٨٦	٤,٣-
المرحلة الرابعة	٢٠٠٦	٦٣٥	١٩,٢-
	٢٠٠٧	١٥١١	١٣٨
	٢٠٠٨	١٣٨٦	٨,٣-
	٢٠٠٩	٣٦٢	٧٣,٩-
	٢٠١٠	٣٠٥	١٥,٧-
	٢٠١١	٢٦١	١٤,٤-
	٢٠١٢	١٠٧	٥٨,٩-
المرحلة الخامسة	٢٠١٣	٣٠٦٥٥	١٨٥,٩-
	٢٠١٤	٢٢١٨٧	٢٧,٧-
	٢٠١٥	٢٦١٨٥	٢٠,٧
	٢٠١٦	٢٥٠٦٣	٩,٢٣
	٢٠١٧	٨٢٠٨٦	١٧,٨
	٢٠١٨	٩٩١٠٢	٢٣,٨
	٢٠١٩	٩٢٤٢٦	٣٢,٣
	٢٠٢٠	٢٨٢٠٠	٦٩,٤-

المصدر: تم إعداد الجدول اعتمادا على: وزارة السياحة والآثار، منطقة آثار اسوان والنوبة، مكتب تفتيش آثار أبوسمبل ٢٠٢٠، والنسب من حساب الطالب



شكل رقم (٤) تطور حجم السياحة الدولية الوافدة إلى مدينة أوسمبل خلال الفترة (١٩٨٥ - ٢٠٢٠) المصدر: الجدول السابق

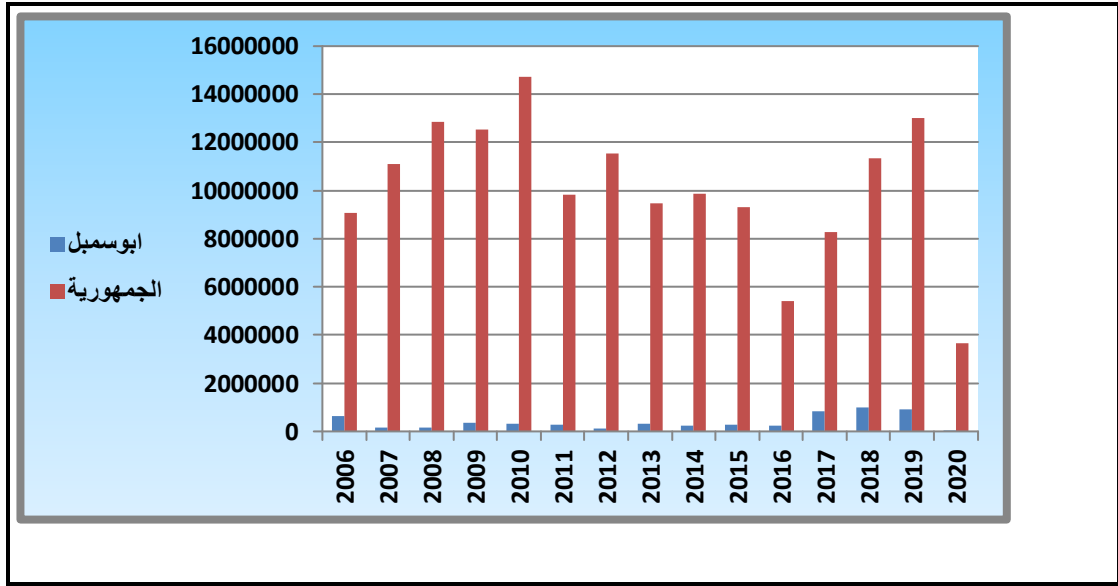
- ولمعرفة وضع أوسمبل على الخريطة السياحية لمصر ينبغي إلقاء الضوء على حجم السياحة بالمدينة بالمقارنة بالجمهورية، ويتضح ذلك من الجدول والشكل التالي:

جدول رقم (٥) تطور حجم السياحة الدولية لمدينة أوسمبل مقارنة بالجمهورية خلال الفترة (٢٠٠٦ - ٢٠٢٠)

% من إجمالي الجمهورية	أعداد السائحين		السنة
	أوسمبل	الجمهورية	
٦,٩	٦٣٥	٩٠٨٣	٢٠٠٦
١٣,٦	١٥١١	١١٠٩١	٢٠٠٧
١٠,٧	١٣٨٦	١٢٨٣٥	٢٠٠٨
٥,٠٤	٣٦٢	١٢٥٣٦	٢٠٠٩
٢,٠٧	٣٠٥	١٤٧٣١	٢٠١٠
٢,٦	٢٦١	٩٨٤٥	٢٠١١
٠,٩٢	١٠٧	١١٥٣٢	٢٠١٢
٢,٢٣	٣٠٦٥٥	٩٤٦٤	٢٠١٣
٠,٢٢	٢٢١٨٧	٩٨٧٨	٢٠١٤
٠,٢٨	٢٦١٨٥	٩٣٢٨	٢٠١٥
٠,٥٤	٢٥٠٦٣	٥٣٩٩	٢٠١٦
٠,٢٨	٨٢٠٨٦	٨٢٩٢	٢٠١٧
١,٦١	٩٩١٠٢	١١٣٤٧	٢٠١٨
٧,٠٩	٩٢٤٢٦	١٣٠٢٧	٢٠١٩
٧,٦	٢٨٢٠٠	٣٦٧٨	٢٠٢٠

تم الحصول على البيانات من: وزارة السياحة والآثار، منطقة آثار اسوان والنوبة، مكتب تفتيش آثار أوسمبل ٢٠٢٠.

تم الحصول على بيانات الجمهورية من: (Ministry of tourism 1990- 2020)



شكل رقم (٥) تطور حجم السياحة الدولية لمدينة أبوسمبل مقارنة بالجمهورية خلال الفترة (٢٠٠٦ - ٢٠٢٠)

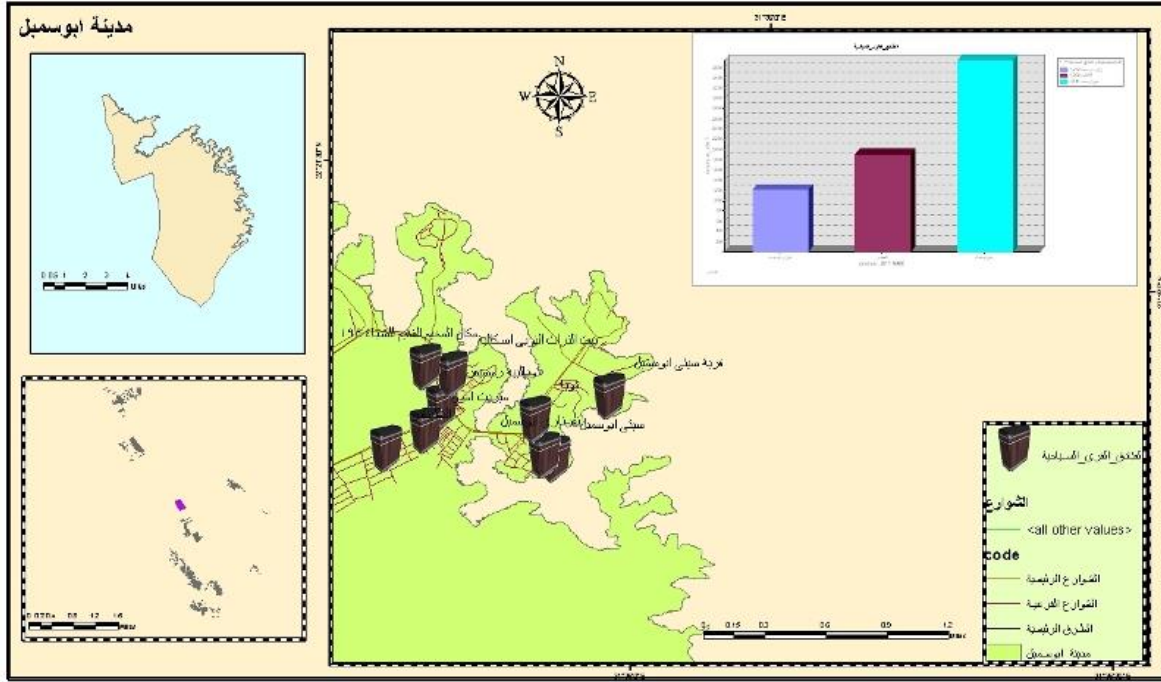
المصدر : الجدول السابق

يتضح من الجدول السابق: بالرغم من ما تمتلكه مدينة أبوسمبل من إمكانات للجذب السياحي التي ربما لا تتوفر في بعض المناطق في الجمهورية، إلا أن حجم الحركة السياحية الوافدة إليها يعد ضعيفا ومحدود والجدول والشكل السابقان يلخصا الحركة السياحة في مدينة أبوسمبل مقارنة بالجمهورية .
(٦-٢-٢) الحركة السياحية في أماكن الإقامة الثابتة والعائمة:

الغرض من دراسة تقييم الحركة السياحية للفنادق العائمة بشكل خاص او لاماكن الإقامة بشكل عام هو توضيح طبيعة الطلب السياحي ونوعية السائح والعمل على تناسب الخدمات المقدمة مع المستوى المادي للسائحين ، وصلت نسبة السياحة الوافدة الى مدينة أبوسمبل في عام ٢٠١٨ حوالي ١٨٢٩٥ سائح بنسبة تصل الى ١,٦% من السياحة الوافدة الى الدولة يتوزعون على الفنادق الثابتة والعائمة بنسب مختلفة على مدار العام ، ومن خلال استعراض الحركة السياحية للفنادق الثابتة بمدينة أبوسمبل يمكن التعرف علي جملة نزلاء الفنادق علي مدار العام عام ٢٠١٧ - ٢٠١٨ م ونستخلص منة بعض الحقائق كما يوضحها الجدول رقم (٦٢) والشكل رقم (٦٢) اللذان يوضحان نزلاء الفنادق .

جدول رقم (٦) الحركة السياحية تبعاً لمستوي الفنادق الثابتة

٢٠١٨		٢٠١٧		البيان
التطبيقات	سيتي أبوسمبل	التطبيقات	سيتي أبوسمبل	
٩٥	١٠٤٥	١٩٠٢	٣٧٤١٩	عدد النزلاء
المصدر : مكتب وزارة السياحة باسوان ٢٠١٩ م				



شكل رقم (٦) الحركة السياحية تبعا للفنادق المصدر: الجدول السابق

المصدر من الباحث اعتمادا على الدراسة الميدانية ٢٠٢١م، وبرنامج arcgis10,5
 ١- جاء فندق سيتي أبو سمبل عام ٢٠١٧ في المرتبة الاولى بعدد ٣٧٤١٩ الف سائح يلية فندق نفرتاري ١٢١٢٩ وفي المرتبة الاخيرة فندق التطبيقيين .
 ٢- أما في عام ٢٠١٨ فكانت الاعداد على مستوى الفنادق ضعيفة للغاية حيث بلغ عدد مرتادي فندق سيتي أبو سمبل ١٠٤٥ ونفرتاري ١٨٦ ثم التطبيقيين ٩٥ ، ويتضح من هذا العرض ان : هناك تدنى في ليالى المبيت ويرجع لان السائح يقوم بزيارة اليوم الواحد الاقلية القليلة التة تمكث اكثر من ليلة ،صو وايضا قلة الخدمات المقدمة ووسائل الترفية داخل مناطق الاقامة .

جدول رقم (٧) عدد الفنادق العائمة والأسرة في أبي سمبل عام ٢٠٢٠م

عدد الاسرة	مكان الاقامة السياحية	م
١٦٠	أفريكانو	١
١٣٠	البرنس عباس	٢
١٤٦	بحر النوبة	٣
١٣٠	قصر ابريم	٤
١٠٤	اوجينية	٥
١٦٠	عمر الخيام	٦

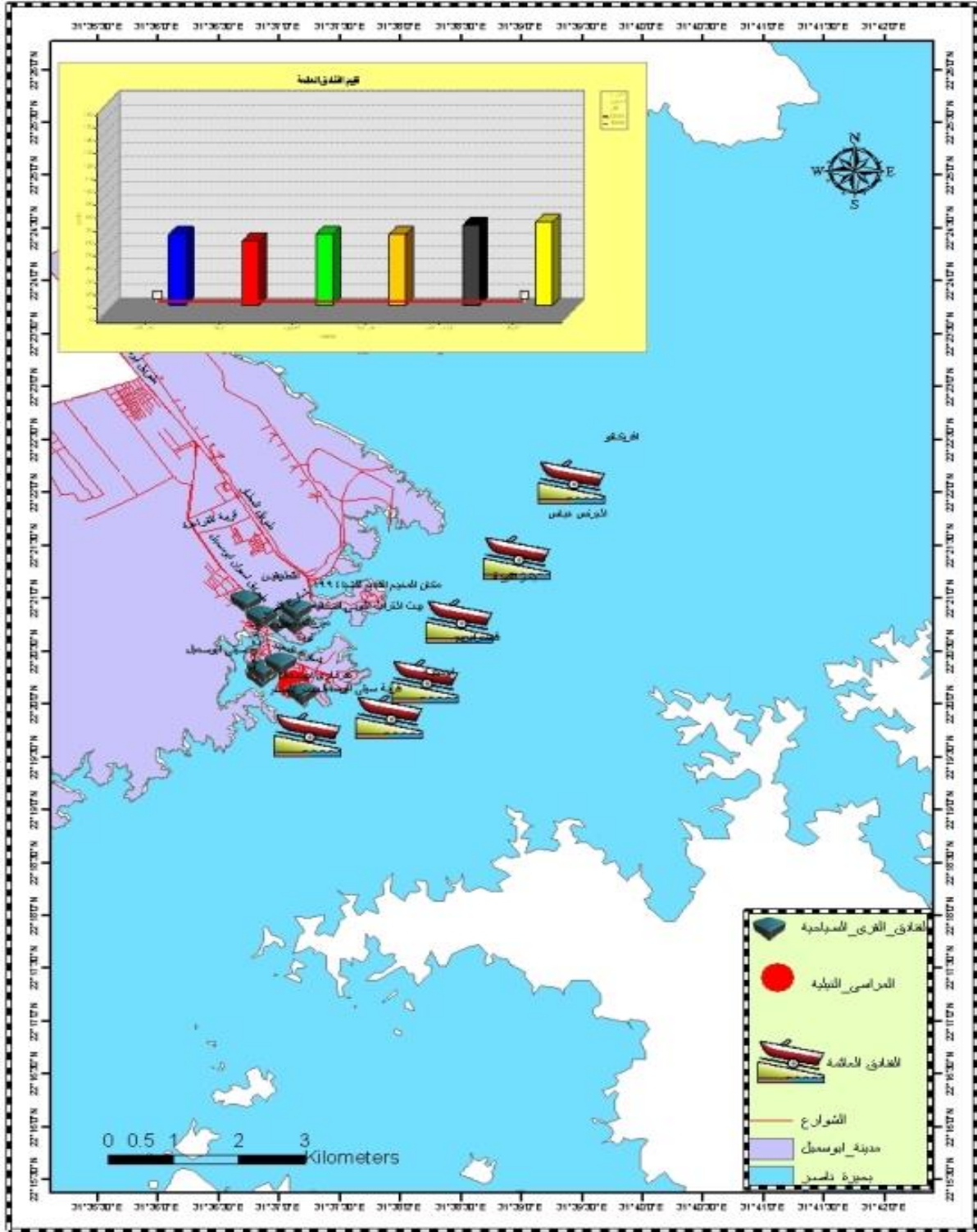
المصدر : مكتب وزارة السياحة باسوان ٢٠٢٠م

جدول رقم (٨) تقييم الفنادق العائمة حسب الدرجة

٢٠٠٩-تقييم المسار الثاني اسوان - أبو سمبل						التقييم -المسار
%	الاسرة	%	الكبانن	%	الوحدات	
١.٩	٦٥٠	١.٩	٣٢٥	١.٨	٥	خمس نجوم
٠.٦٥	٢٢٦	٠.٦٥	١١٣	٠.٧	٢	اربع نجوم
١٠٠	٨٧٦	١٠٠	٤٣٨	١٠٠	٧	الاجمالي

المصدر : مكتب وزارة السياحة باسوان ٢٠٢٠م

حركة السياحة الوافدة إلى مدينة أبو سمبل

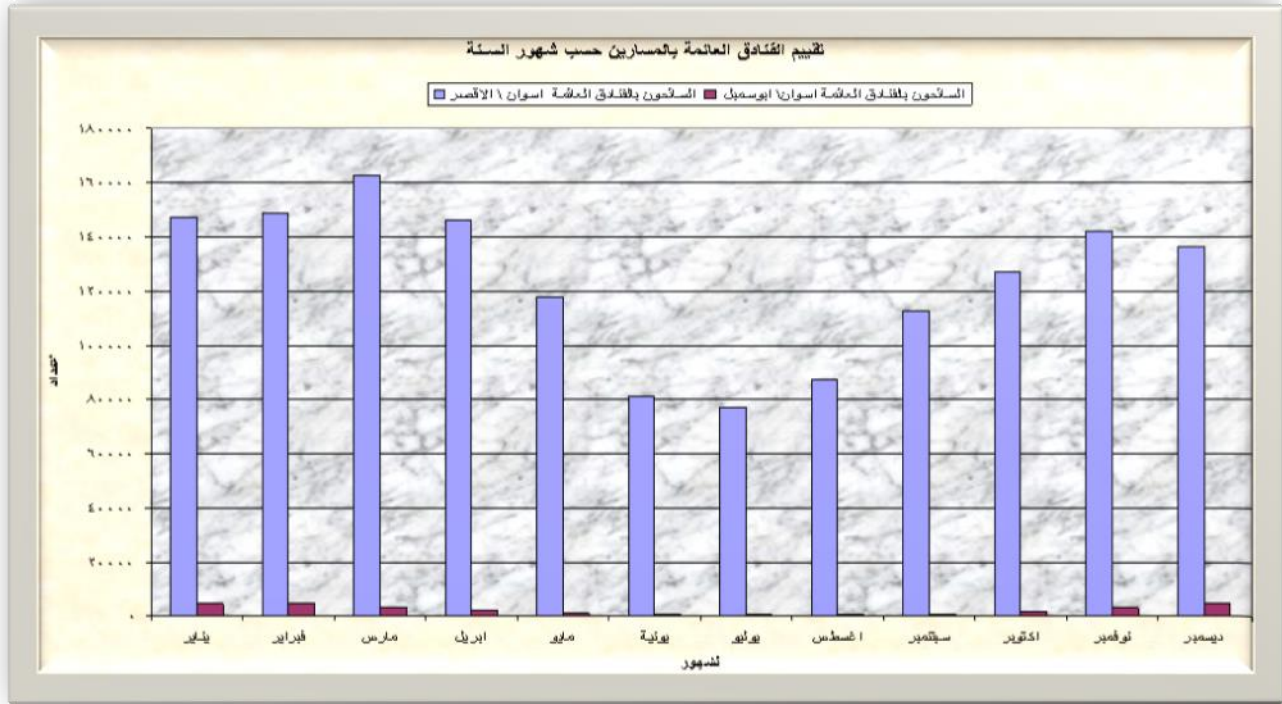


شكل رقم (٧) تقييم الفنادق العائمة حسب الاسرة والمستوى وعددالكبائن
المصدر: من عمل الباحث اعتمادا على الدراسة الميدانية ٢٠٢١، وبرنامج arcgis10,5

جدول رقم (٩) تقييم الفنادق العائمة بالمسارين بالجمهورية حسب شهور السنة ٢٠٠٩

الشهور	السائحون بالفنادق العائمة اسوان \ الاقصر	السائحون بالفنادق العائمة اسوان \ اوسمبل	اجمالي عدد السائحين
يناير	١٤٧٢٧٥	٤٦٧٠	١٥٢٣٤٩
فبراير	١٤٩٠٢٥	٤٧١٤	١٥٤١٤٣
مارس	١٦٢٧٢٥	٣٢٥٦	١٦٦٠٤٧
ابريل	١٤٦٢٥٠	٢١١٦	١٤٨٤١٦
مايو	١١٧٨٧٥	١٠٢٨	١١٨٩١٩
يونية	٨١٤٣٥	٥٥٠	٨١٩٧٥
يوليو	٧٧١٧٥	٥٠٤	٧٧٦٧٩
اغسطس	٨٧٥٥٠	٤٨٠	٨٨٠٣٨
سبتمبر	١١٢٧٧٥	٨١٦	١١٣٥٩٩
اكتوبر	١٢٧٠٠٠	١٧٦٠	١٢٨٧٧٠
نوفمبر	١٤٢٠٠٠	٣١١٢	١٤٥١٥٢
ديسمبر	١٣٦٥٠٠	٤٦٢٥	١٤١٣٢١
الاجمالي	١٤٨٧٥٧٥	٢٧٦٣١	١٥١٦٤٠٨

المصدر : مكتب وزارة السياحة باسوان ٢٠٢٠م



شكل رقم (٨) تقييم الفنادق العائمة بالمسارين بالجمهورية حسب شهور السنة ٢٠٠٩

المصدر: الجدول السابق

ومن تتبع الجداول أرقام (٦٣ ، ٦٤ ، ٦٥) والشكل (٦٤) يتضح الاتي :

تستحوذ فئة الخمس نجوم على ٥ وحدات بنسبة ١,٨ % على مستوى المسارين ، بعدد كبائن ٣٢٥ بنسبة

١,٩ % و عدد ٦٥٠ سرير بنسبة تصل الى ١,٩ %.

في حين تستحوذ فئة الاربعة نجوم على ٢ وحدة بنسبة ٠,٧ % على مستوى المسارين ، بعدد

كبائن ١٣ تمثّل ٠,٦٥ % ، وبطاقة ٢٢٦ سرير تمثّل ٠,٦٥ % على مستوى المسارين .

وتأتي شهور مارس ، فبراير ويناير وابريل اعلى شهور السنة اقبال على الفنادق العائمة .

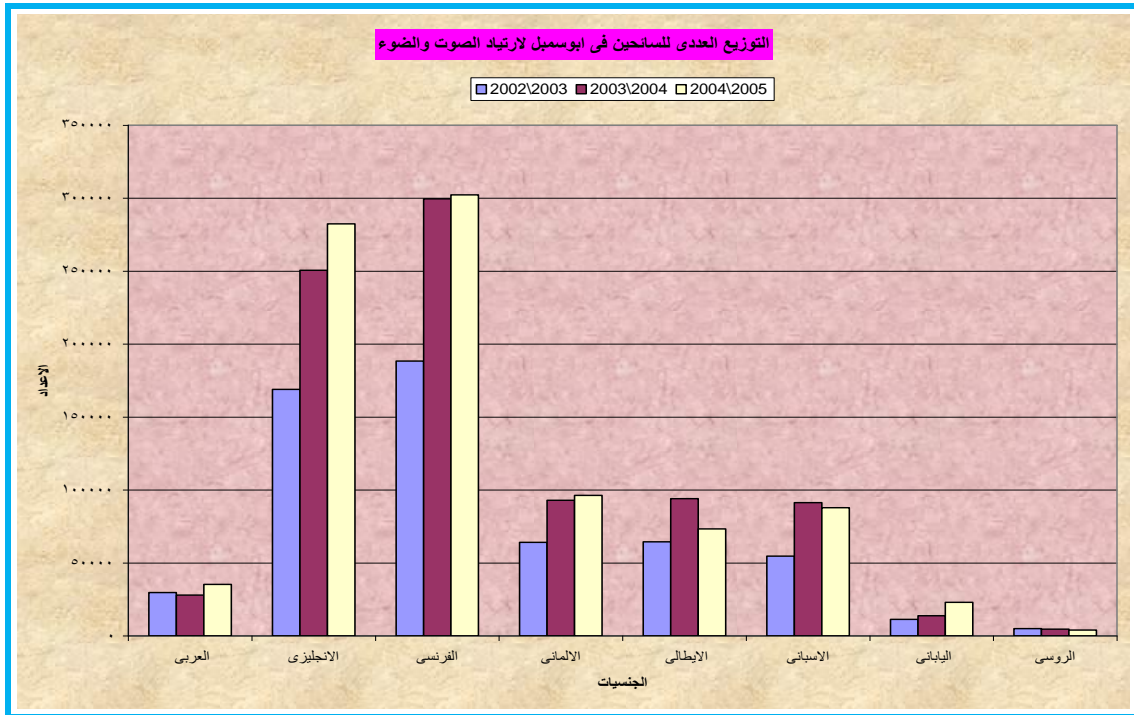
٢. الحركة السياحية تبعاً لأماكن الصوت والضوء:

بمتتبع بيانات الجدول رقم (٦٦) والشكل (٦٥) نجد ان التوزيع العددي للسائحين في أبوسمبل تبعاً لارتياح الصوت والضوء حسب لغة البرامج استحوذت الجنسية الانجليزية على المرتبة الاولى بنسبة ٦٧,١٣% تليها الجنسية الفرنسية بنسبة ٦٠,٤٧%، في حين احتلت الجنسية الايطالية المرتبة الاخيرة بنسبة ١٣,٣٠%.

جدول رقم (١٠) التوزيع العددي للسائحين في أبوسمبل تبعاً لارتياح الصوت والضوء حسب لغة البرامج

التغير بين عامي ٠٣/٠٢ ٢٠٠٥/٠٤	عدد الرواد			لغة البرامج
	٢٠٠٥/٢٠٠٤	٢٠٠٤/٢٠٠٣	٢٠٠٣/٢٠٠٢	
١٨,٤٤	٣٥٢٢٤	٢٧٩٩٩	٢٩٧٤٠	العربي
٦٧,١٣	٢٨٢٤١٢	٢٥٠٦١٧	١٦٨٩٧٣	الانجليزي
٦٠,٤٧	٣٠٢٢٤٥	٢٩٩٥٠٢	١٨٨٣٥٤	الفرنسي
٥٠,٣٥	٩٦٣٣٢	٩٢٩٠٥	٦٤٠٧٢	الالمانى
١٣,٣٠	٧٣٣١٦	٩٤٠٢٠	٦٤٤٢٨	الايطالى
٦٠,٥٨	٨٧٨٣٧	٩١٣٦٤	٥٤٧٠٠	الاسباني
١٠٢,٢١	٢٢٩٥١	١٣٨٠٢	١١٣٥٠	اليابانى
٢٠,٨٥	٣٩٦٣	٤٦٢٥	٥٠٠٧	الروسي
٥٤,١٤	٩٠٤٢٨٠	٨٧٤٨٣٤	٥٨٦٦٢٤	الاجمالي

المصدر: الجهاز المركزى للتعبئة العامة والاحصاء، مصر في ارقام ٢٠٠٦، شركة الصوت والضوء والتنمية السياحية



شكل رقم (٩) التوزيع العددي للسائحين في أبوسمبل تبعاً لارتياح الصوت والضوء حسب لغة البرامج:

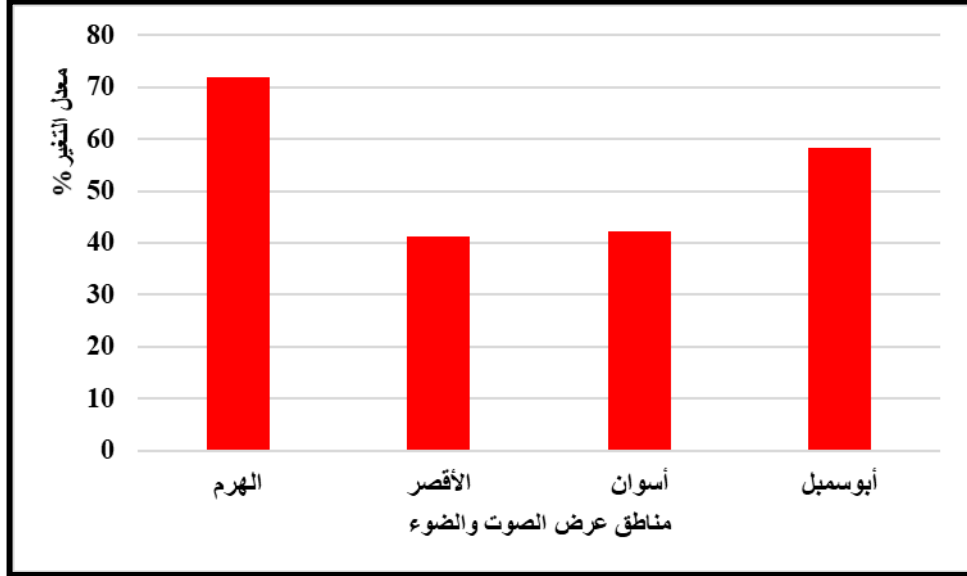
المصدر: الجدول السابق

وبمتتبع بيانات الجدول رقم (١٠) والشكل (٩) نجد ان التوزيع العددي للسائحين في أبوسمبل تبعاً لارتياح الصوت والضوء مقارنة لبعض مناطق الصوت والضوء على مستوى الجمهورية استحوذت منطقة الهرم على المرتبة الاولى بنسبة ٧١,٨٤% تليها منطقة أبوسمبل بنسبة ٥٨,٢٧%، في حين احتلت منطقة الاقصر المرتبة الاخيرة في القائمة بنسبة ٤١,٢٨% لاعوام ٢٠٠٤ و٢٠٠٥.

جدول رقم (١١) مقارنة التوزيع العددي للسائحين في مناطق العرض تبعاً لارتياح الصوت والضوء ٢٠٠٢-٢٠٠٥

التغير بين عامي ٢٠٠٣ و ٢٠٠٥	عدد الرواد			مناطق العرض ١ السنة
	٢٠٠٥	٢٠٠٤	٢٠٠٣	
٧١,٨٤	٣٧٩٢٩٧	٣٥٥٦٩٤	٢٢٠٧٣٠	الهرم
٤١,٢٨	٣١٨٨٨٨	٣١٤٤٧٣	٢٢٥٦٥٦	الأقصر
٤٢,٢٦	١٤٠٢١٤	١٤١١٢٠	٩٨٥٦٣	أسوان
٥٨,٢٧	٦٥٩٦١	٦٣٥٤٧	٤١٦٧٥	أبوسمبل
٥٤,١٥	٩٠٤٢٨٠	٨٧٤٨٣٤	٥٨٦٦٢٤	الاجمالي

المصدر: الجهاز المركزي للتعبئة العامة والاحصاء، مصر في ارقام ٢٠٠٦، شركة الصوت والضوء والتنمية السياحية



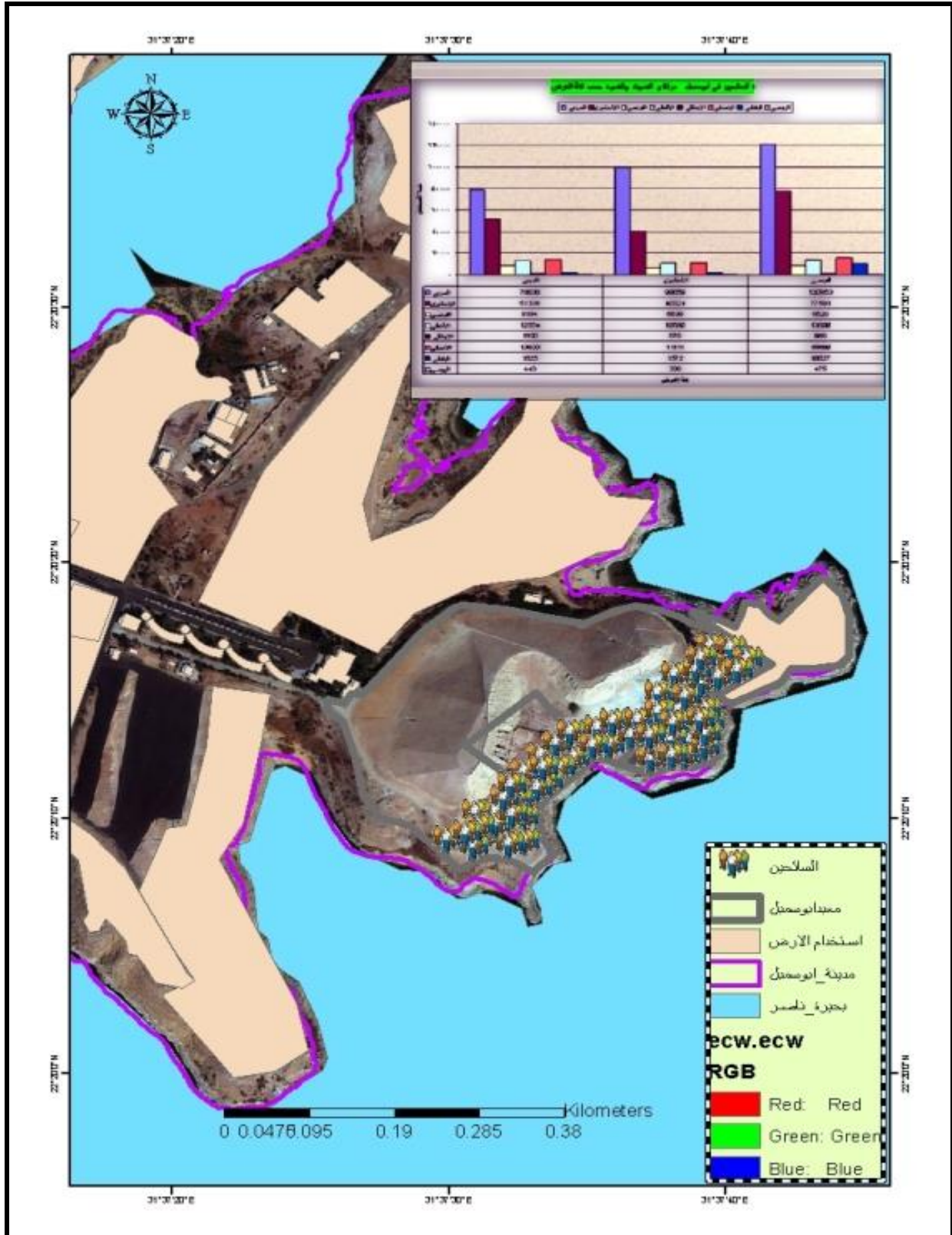
شكل رقم (١٠) مقارنة التوزيع العددي للسائحين في مناطق العرض تبعاً لارتياح الصوت والضوء ٢٠٠٢-٢٠٠٥
المصدر: الجدول السابق

وبتتبع بيانات الجدول رقم (١١) والشكل (١٠) نجد ان التوزيع العددي للسائحين في أبوسمبل تبعاً لارتياح الصوت والضوء حسب لغة البرامج استحوذت الجنسية الفرنسية على المرتبة الاولى بنسبة ٦٠,٤٧% تليها الجنسية الانجليزية بنسبة ٥٧,٣%، في حين احتلت الجنسية العربية المرتبة الاخيرة بنسبة ٢١,٣% على الترتيب لاعوام ٢٠١٦ و ٢٠١٧ على التوالي .

جدول رقم (١٢) التوزيع العددي للسائحين في أبوسمبل تبعاً لارتياح الصوت والضوء حسب لغة البرامج

التغير بين عامي ٢٠١٤ و ٢٠١٧	عددالرواد			لغة البرامج
	٢٠١٧\٢٠١٦	٢٠١٦\٢٠١٥	٢٠١٥\٢٠١٤	
٢١,٣	١٢٠٨٥٣	٩٩٦٥٩	٧٨٨٣٦	العربي
٥٧,٣	٧٧٥٩٣	٤٠٣٢٤	٥١٣٣١	الانجليزي
٦٠,٤٧	٨٥٢٩	٥٦٣٩	٨١٩٤	الفرنسي
٢٧,٦	١٣٥٠٠	١٠٥٨٠	١٢٥٥٤	الالمانى
٤٢,٨	٩٦٨	٦٧٨	١١٥٠	الايطالى
٤٠,٩	١٥٦٦٠	١١١١١	١٣٩٣٣	الاسباني
٥٦,٩٧	١٠٥٢٧	١٥٧٢	١٦٢٥	اليابانى
٤١,٤	٤٧٥	٣٣٦	٤٤٣	الروسي
٣٨,٧	٢٤٨١٠٥	١٧٨٨٩٩	٩١٩١٢	الاجمالي

المصدر: الجهاز المركزي للتعبئة العامة والاحصاء، مصر في ارقام ٢٠١٨، شركة الصوت والضوء والتنمية السياحية



شكل رقم (١١) التوزيع العددي للسائحين في أبو سمبل تبعاً لارتفاع الصوت والضوء حسب لغة البرامج المصدر: من عمل الباحث اعتماداً على الدراسة الميدانية ٢٠٢١، وبرنامج ArcGIS 10,5 بتتبع بيانات الجدول رقم (١٢) والشكل (١١) واللوحات (٣، ٤) نجد ان التوزيع العددي للسائحين في أبو سمبل تبعاً لارتفاع الصوت والضوء مقارنة لبعض مناطق الصوت والضوء على مستوى

١ الشكل السابق خريطة محاكاة لمنطقة الصوت والضوء بمعبد أبو سمبل من خلال برنامج ArcGIS 10,5

الجمهورية استحوذت منطقة ادفو على المرتبة الاولى تليها منطقة أبوسمبل ، في حين احتلت منطقة الاقصر المرتبة الاخيرة في القائمة لاعوام ٢٠١٦ و ٢٠١٧ ، ويتضح من العرض السابق ان الجنسيات الفرنسية والانجليزية من اعلى الجنسيات اقبالا على مدينة أبوسمبل ولذلك لابد من الاهتمام بتنمية السوق الاوروبية عاما والسوق الفرنسية والانجليزية خاصا لجلب شرائح مختلفة ويرجع ذلك لحب الاوروبيين والاهتمام بالناحية الثقافية والتاريخية.

جدول رقم (١٣) مقارنة التوزيع العددي للسانحين في مناطق العرض تبعاً لارتياح الصوت والضوء ٢٠١٤-٢٠١٧

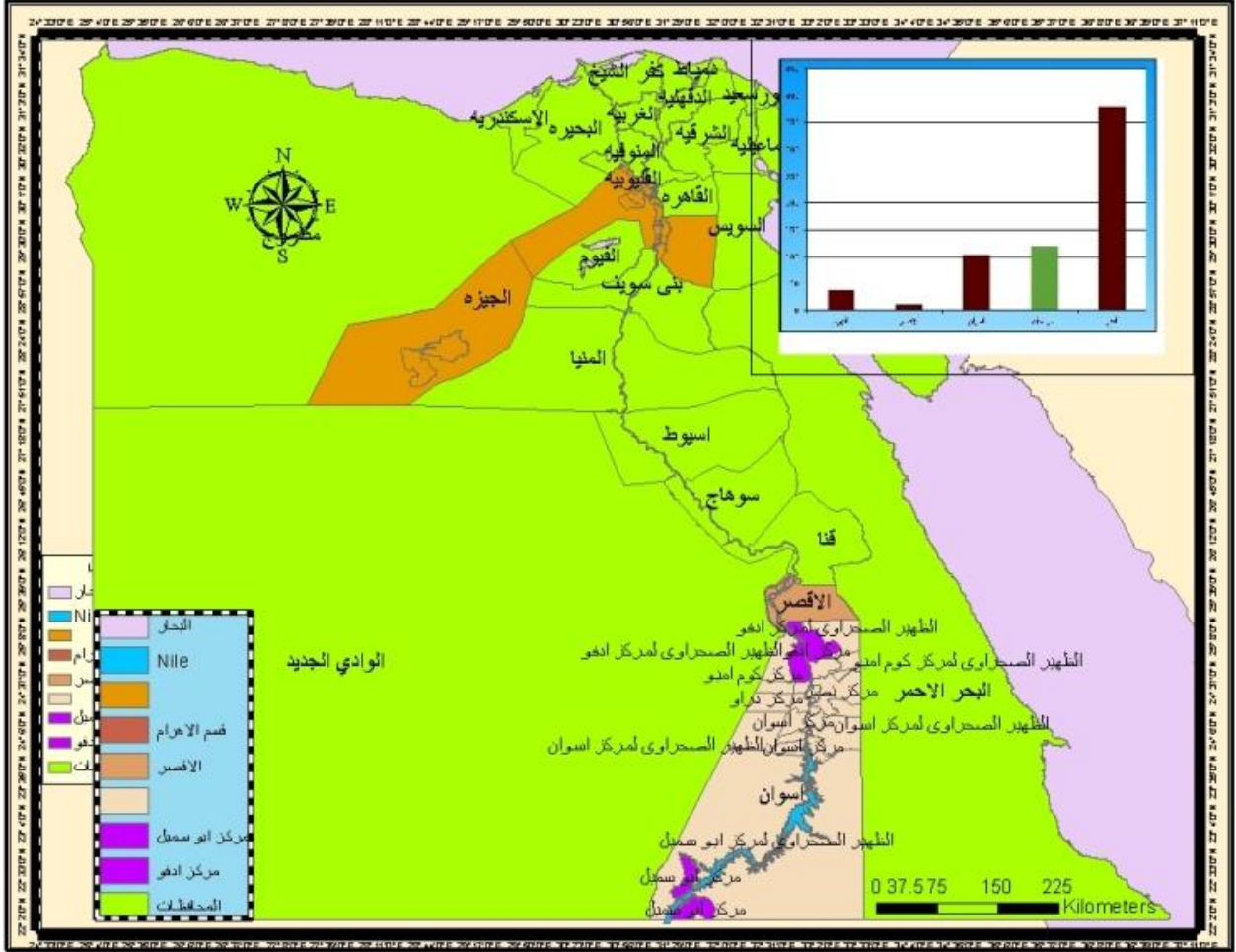
التغير بين عام ١٦\١٥ ٢٠١٧\١٦	عدد الرواد			مناطق العرض \ السنة
	١٧\١٦	١٦\١٥	١٥\١٤	
٣٧.٥	٧٠٩٧٨	٣٧.٥	٥٣٢٥٠	الهرم
١١.٢	١١١٠٧٣	١١.٢	٨٧٨٦٨	الاقصر
١٠٣.٨	٣٤٧٧١	١٠٣.٨	١٦٧٩١	اسوان
١١٩.٢	١٥٣٤٥	١١٩.٢	٦٩٢٠	أبوسمبل
٣٨١.٢	١٥٩٣٨	٣٨١.٢	٣٢٣٧	ادفو
٣٨.٧	٢٤٨١٠.٥	٣٨.٧	٩١٩١٢	الاجمالي

المصدر : الجهاز المركزي للتعبئة العامة والاحصاء، مصر في ارقام ٢٠١٨ ، شركة الصوت والضوء والتنمية السياحية



لوحة رقم (٣) معبد أبوسمبل ليلا (مشروع الصوت والضوء)
المصدر: (الدراسة الميدانية ٢٠٢١).

حركة السياحة الوافدة إلى مدينة أبوسمبل



شكل رقم (١٢) مقارنة التوزيع العددى للسائحين في مناطق العرض تبعاً لارتداد الصوت والضوء ٢٠١٧-٢٠١٤
المصدر: من عمل الباحث اعتماداً على الدراسة الميدانية ٢٠٢١، وبرنامج arcgis10,5



لوحة رقم (٤) منطقة مشاهدة الصوت والضوء معبد أبوسمبل (مشروع الصوت والضوء)
المصدر: (الدراسة الميدانية ٢٠٢١).

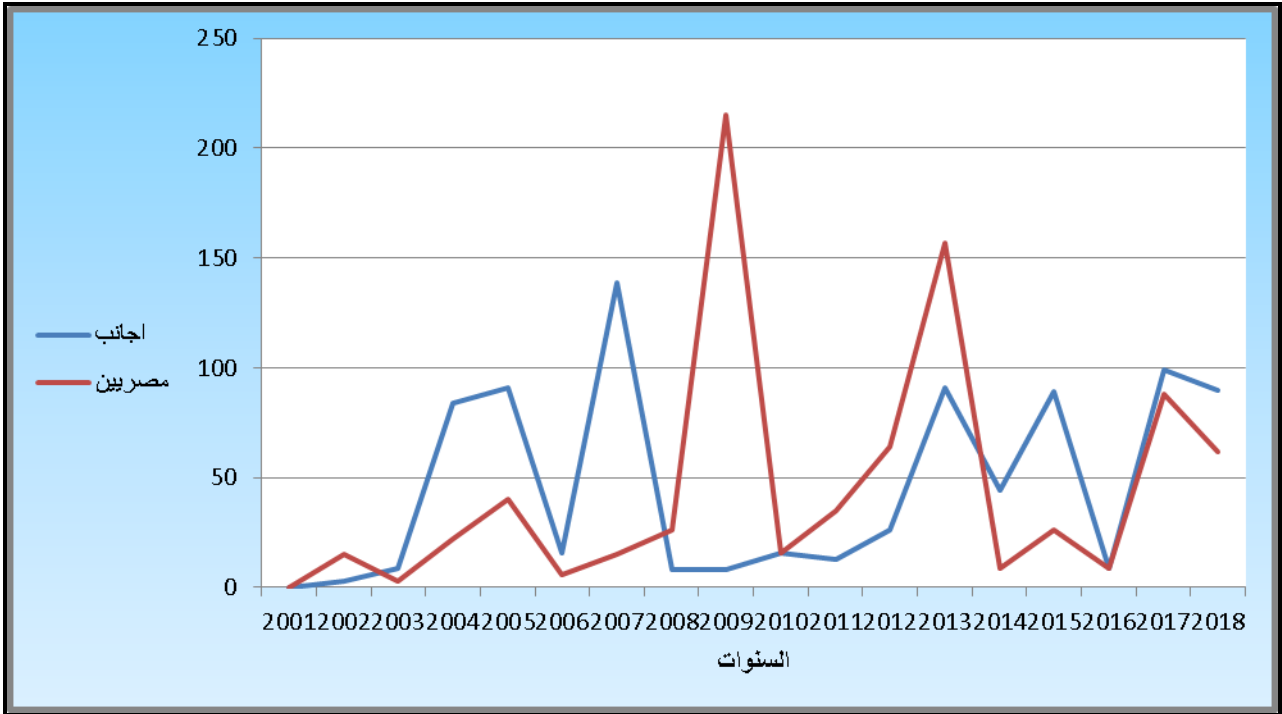
ثالثاً: الحركة السياحية تبعاً لجنسية السياح في مدينة أبوسمبل:

تفيد معرفة مصادر السائحين الوافدين الى منطقة أبوسمبل المهتمين بالتخطيط السياحي من جوانب متعددة اهمها التخطيط لاحتياجات كل جنسية من السائحين من اقامة او انماط السياحة المفضلة، وتفيد ايضا في التعرف على اهم اسواق تصدير السياح الى منطقة الدراسة، وتعتبر دراسة مصادر الحركة السياحية ايضا أحد الجوانب الرئيسية في دراسة حركة التدفقات السياحية، لانها تمثل أحد الاسس الهامة في رسم الخطط السياحية، فهي تمثل خصائص السوق السياحي لمناطق المصدر من وجهة نظر الدخل ووقت الغراغ وسياسة الاجازات ومستويات التعليم، ورغبات وطموحات السياح، كما ان هذا الجانب من الدراسة يوضح خريطة المصادر التقليدية وغير التقليدية للسياح بهدف الوصول الى صورة حقيقية عن السياحة في الدول المستقبلية ١.

جدول رقم (١٤) تطور عدد السائحين الوافدين إلى مدينة أبوسمبل حسب الجنسية خلال الفترة (٢٠٠١ - ٢٠٢٠)

السنوات	الجنسيات					
	اجانب	نسبة التغير	عرب	نسبة التغير	مصريين	نسبة التغير
٢٠٠١	٦٤٧٧٣٨	-	-	-	١١٣١٨	-
٢٠٠٢	٤٨٠٢٨٦	٢٥,٨	-	-	٩٥٦٩	١٥,٤
٢٠٠٣	٥٢٣٥٥٥	٩	-	-	٩٢٨٢	٢,٩
٢٠٠٤	٨١٣٤٣	٨٤,٤	-	-	١١٣٠٢	٢١,٧-
٢٠٠٥	٧٥٠٣٠٣	٨٢٢,٣	-	-	٦٧٧٩	٤٠
٢٠٠٦	٦٢٨٦٠٤	١٦,٢	-	-	٦٤٠٤	٥,٥
٢٠٠٧	١٥٠٣٩٧٧	١٣٩,٢-	-	-	٧٣٤٥	١٤,٦-
٢٠٠٨	١٣٧٦٩٩٠	٨,٤	-	-	٩٢٣٧	٢٥,٧-
٢٠٠٩	٣٣٣٠٩٤	٧٥,٨	-	-	٢٩١٠٣	٢١٥-
٢٠١٠	٢٨١٠١٢	١٥,٦	-	-	٢٤٤٩٨	١٥,٨
٢٠١١	٢٤٥٤٧٩	١٢,٦	-	-	١٥٩٢٨	٣٤,٩
٢٠١٢	١٨٠٠٠٠	٢٦,٦	-	-	٥٦٦٥	٦٤,٤
٢٠١٣	١٦١١٥	٩١	-	-	١٤٥٤٠	١٥٦,٦
٢٠١٤	٨٩٨٠	٤٤,٢	-	-	١٣٢٠٧	٩,١
٢٠١٥	١٧٠١٨	٨٩,٥	-	-	٩١٧٦	٢٥,٩
٢٠١٦	١٦٥٩٦	٩,٥	-	-	٨٤٦٧	٨,٦
٢٠١٧	٦٦٤١٨	٩٩,١	-	-	١٥٦٦٨	٨٧,٨
٢٠١٨	٨٦٢٠٧	٩٠,١	-	-	١٢٨٩٥	٦١,٩
٢٠١٩	٧٩٩٨٩	٧,٢	-	-	١٢٤٣٧	٣,٥٥
٢٠٢٠	١٩٨٥٤	٧٥,١-	-	-	٨٣٤٦	٣٢,٨-

المصدر: وزارة السياحة والآثار، منطقة اثار اسوان والنوبة، مكتب تفتيش اثار أبوسمبل ٢٠٢٠
*الجنسيات حسب أهميتها النسبية: ألماني، بريطاني، فرنسي، هولندي، كندي، أمريكي، بلجيكي، إيطالي، ياباني.



شكل (١٣) تطور حجم السياحة الوافدة الى مدينة أوسمبل حسب الجنسية خلال الفترة (٢٠٠١ - ٢٠٢٠).
المصدر: من عمل الطالب اعتمادا على بيانات الجدول السابق.

وتتمثل مصادر الحركة السياحية الوافدة الى مدينة أوسمبل في مصدرين اساسيين هما المصريين (سياح الداخل) ثم الاجانب، وقد بلغ متوسط إسهام المصريين في حجم الحركة السياحية خلال الفترة (٢٠٠٨ - ٢٠٢٠) نحو ١٦.٥٥% وهذا يشير الى أن الاتجاه العام للحركة السياحية في المدينة لا يتبع من حيث الزيادة أو النقصان الاتجاه العام لحركة السياحة الداخلية، ويأتي الاجانب في المكانة الاولى بنسبة ٨٣.٤٤%، وبحساب مستوى التدفق السياحي كما يلي :

السياح القادمون (٣٠٧٢٩) ÷ السكان المحليون (٣٧٤٧٢٨٦) = ٠.٠٠٨٢ سائحا (محمد الزوكة ١٩٩٩، ٨٩)، أي أن كل مواطن في منطقة الدراسة يقابلة ٠.٠٠٨٢ سائحا. في حين تسعى الدولة لزيادة أعداد السياح الوافدين لمصر، لتبلغ "سائح لكل مواطن".

ويتضح من الشكل السابق، أن التفوق الواضح للسياحة الأجنبية هي السمة الواضحة في منطقة الدراسة، مما يجعل من تنميتها القدرة على توزيع الطلب السياحي في الزمان والمكان، وبالتالي يسهل تحقيق الإستخدام الأمثل للموارد القائمة والطاقات المتاحة، بل توفير فرص العمل، ورفع مستويات الدخل.

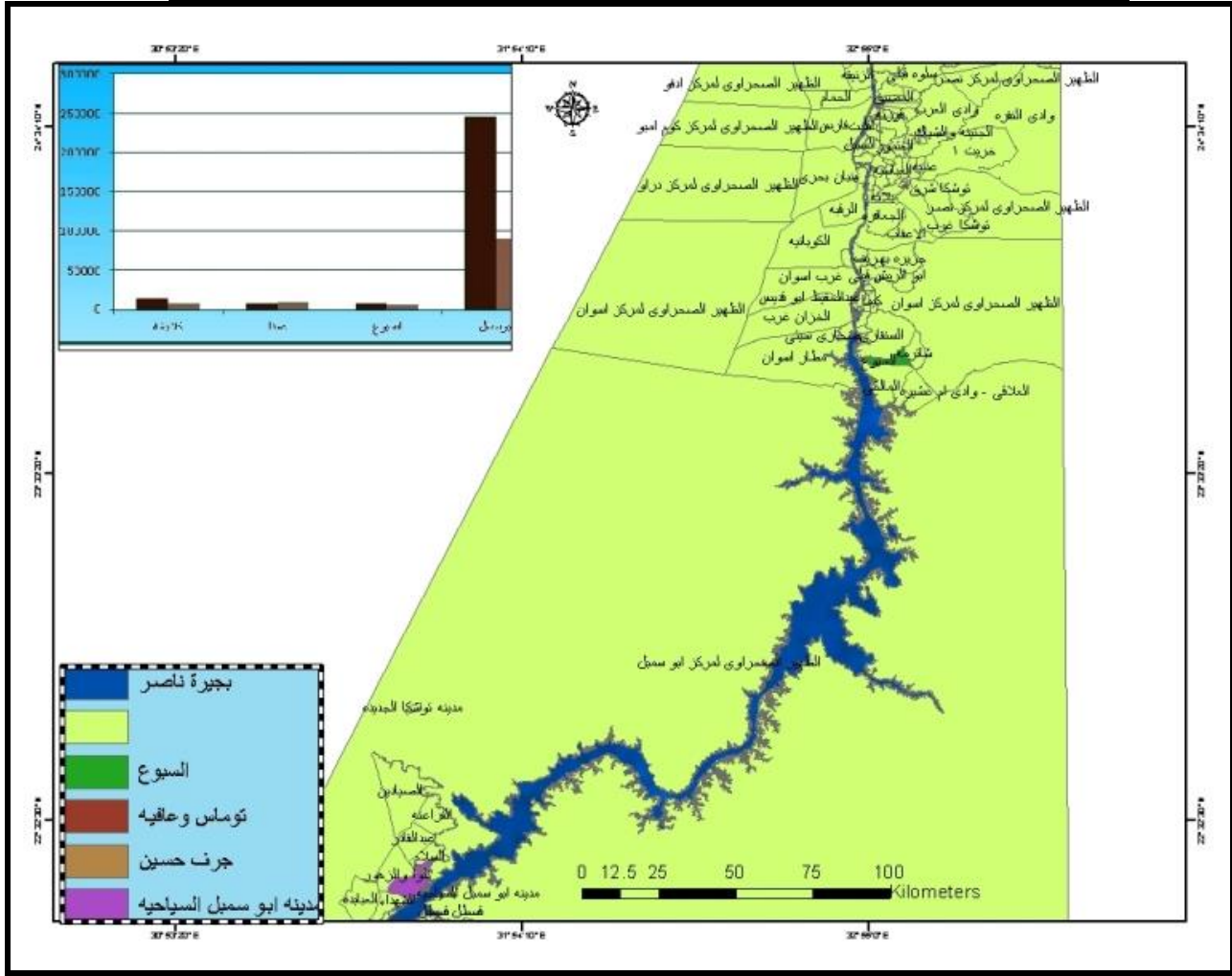
وبمقارنة ارقام السياحة الوافدة الى مدينة أوسمبل من خلال الجدول السابق يمكن ان نستنتج الاتي : بلغت نسبة التغير في إجمالي الحركة السياحية للسياحة الاجنبية في عامي ٢٠٠٢ و ٢٠١٨ من ٢٥,٨ الى ٩٠,١ حيث بلغ عدد السائحين في عام ٢٠٠٢ حوالي ٤٨٠٢٨٦ في حين بلغ عدد السائحين في ٢٠١٨ حوالي ١٦٢٠٠٠ الف سائح ويوشير المؤشر العام الى وجود تدبذبات في خلال تلك الفترة صعودا وهبوطا ويرجع ذلك الى التأثيرات الداخلية والخارجية على الطلب السياحي .
٣. التوزيع النسبي للسائحين في أوسمبل مقارنة مع بعض المواقع الاثرية في اقليم بحيرة ناصر ٢٠١١-٢٠١٢ :

من خلال الجدول والشكل التاليان يتبين ان ان مدينة أوسمبل جاءت في المرتبة الاولى بنسب ٨٨,٧ و ٩٣,١% على التوالي في عامي ٢٠١١، ٢٠١٢م، تليها كلابشة بنسبة ٥,١ و ٤,٦% على التوالي .

جدول رقم (١٥) التوزيع النسبي للسياح الاجانب في مدينة ابوسمبل مقارنة ببعض المواقع الاثرية باقليم بحيرة ناصر ٢٠١١-٢٠١٢م.

المناطق الاثرية	٢٠١٢		٢٠١١	
	%	اجانب	%	اجانب
كلايشة	٤,٦	٨٥٢١	٥,١	١٤٢٢٦
عمدا	١,١	٩٦٥٢	٣,١	٨٤٤٤
السبوع	١,٢	٥٣٣٦	٣,١	٨٤٦٣
ابوسمبل	٩٣,١	٩١٠٠٦	٨٨,٧	٢٤٥٤٧٩
الاجمالي	١٠٠	١١٤٥١٥	١٠٠	٢٧٦٦١٢

المصدر: هيئة اثار النوبة باسوان ٢٠١٣



شكل رقم (١٤) التوزيع النسبي للسياح الاجانب في مدينة ابوسمبل مقارنة ببعض المواقع الاثرية باقليم بحيرة ناصر ٢٠١١-٢٠١٢م.

المصدر: من عمل الباحث اعتمادا على الدراسة الميدانية ٢٠٢١، وبرنامج arcgis10,5

٤. حجم السياحة (الموسمية) ونوعيتها:

تتأثر حركة السياحة بعامل الموسمية تاثرا كبيرا، فالسياحة نشاط مرتبط بمواسم محددة خلال السنة، وبالتالي فان النشاطات الاقتصادية والخدمات المرتبطة بحركة السياحة تتأثر بهذه الظاهرة، وتبدو ظاهرة الموسمية اكثر وضوحا اذا ما اعتمدت منطقة الجذب السياحي على عدة عوامل محددة، مثل

عوامل الجذب الطبيعية كالمناخ مثلا. كذلك تتأثر الموسمية بخصائص السوق السياحي أيضا مثل نظام الإجازات السنوية المدفوعة وإجازات المدارس، هذا بالإضافة إلى الإجازات الخاصة^١. ويقصد بالموسمية السياحية تلك الفترة التي تشهد تدفق موجات السياح وازدهار الأنشطة السياحية والخدمات المرتبطة بها والتي تتباين من حيث المكان والزمان وتبعاً لطبيعة العرض السياحي وخصائصه^٢، ويعد النشاط السياحي نشاطاً موسمياً، ويرجع ذلك إلى مجموعة من العوامل أهمها تركيز الإجازات المدرسية والاعياد الدينية والإجازات في القطاع العام والمنشآت الصناعية في موسم معين، وترتبط الموسمية أيضاً بالعوامل المناخية والجغرافية في كل من المناطق المصدرة والمستقبلة للسائحين^٣.

ومن ثم فإن معرفة التنبؤ بالحركة السياحية من الأمور الهامة في عمليات تخطيط وإدارة النشاط السياحي، لتوفر صورة واضحة للمخططين للتأكد من الاكتفاء في المرافق العامة، وتوجيه الدخل العام من السياحة لعمليات النمو ورفع مستوى الاقتصاد القومي، إلى جانب تقدير التأثيرات المستقبلية وتجهيز البرامج التسويقية البديلة، واستكشاف الأسواق المحتملة وطرق إقناعها لشراء المنتج السياحي، علاوة على توقع زيادة مشترياتهم^٤.

ومن ثم معرفة الطلب السياحي الذي يعد مزيج من الرغبات والميول والقدرات للسياح الحاليين والمتوقعين زيارتهم للمنطقة^٥، ليسير كلا من الطلب السياحي وتخطيط الأماكن السياحية في مسارين متوازيين، حتى لا يتفوق أحدهما على الآخر.

وتتركز الموسمية في منطقة الدراسة في الشتاء وذلك للاستمتاع بالمناخ المعتدل الدافئ والتمتع بالشمس المشرقة الدفينة في اسوان عامة ومنطقة الدراسة خاصة حيث يطلق على اسوان عروس المشاتي، ولذلك يلاحظ ان اعداد السائحين ترتفع في شهور الشتاء بداية من اكتوبر وحتى ابريل (موسم الذروة)

جدول رقم (١٦) نسب حجم حركة السياحة في مدينة أبوسمبل خلال شهور السنة (متوسط الفترة ٢٠٠٦-٢٠١٨)

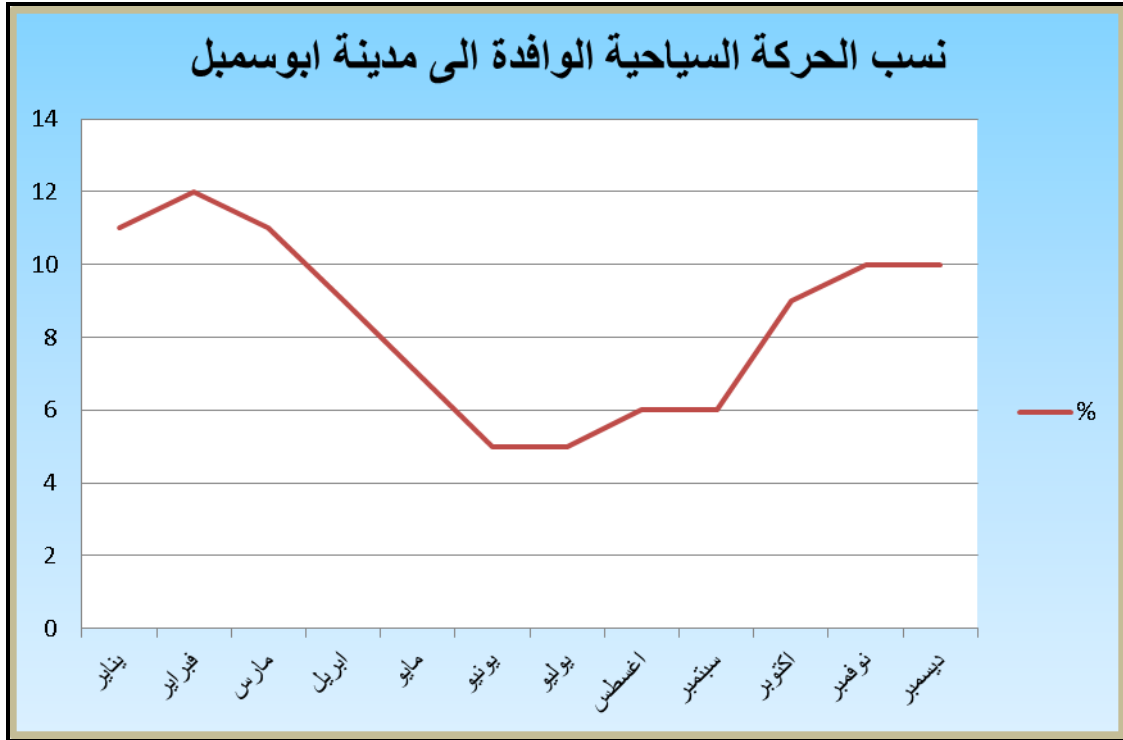
المرتبة	%	الشهر	المرتبة	%	الشهر
١٠	٥.٥	اغسطس	٣	١٠.٧	يناير
٩	٦.٤	سبتمبر	١	١٢.١	فبراير
٧	٨.٥	اكتوبر	٢	١١.٤	مارس
٥	٩.٥	نوفمبر	٦	٨.٩	ابريل
٤	٩.٧	ديسمبر	٨	٦.٨	مايو
-	١٠٠	الاجمالي	١٢	٥.١	يونيو
-	-	-	١١	٥.٤	يوليو

المصدر: محافظة اسوان، مركز نظم المعلومات الجغرافية، ٢٠١٨

١ محمدصبحي عبدالحكيم، وحمدي احمدالديب، مرجع سبق ذكره، ص ٢٨٧.
٢ وفيق محمد جمال الدين. جغرافية عمان السياحية. المجلة الجغرافية العربية. الجمعية الجغرافية المصرية. العدد ٤٠ الجزء الثاني. القاهرة. ٢٠٠٢، ص ٣٣.

3 Burkart, a. j.. @medlik. s., the management of tourism. Heinemann, London. 1981. p.210
٤ عزة ماهر محمد خليل، تقييم نظام الاحصاء السياحي في مصر - دراسة تحليلية بالتطبيق على إحصاءات الطلب السياحي. رسالة ماجستير غير منشورة. كلية السياحة والفنادق - جامعة حلوان. القاهرة، ٢٠٠٢، ص ٩٩ - ١٠٠

5 Johnsen. p.,& Thomas. B.1994.'choice and demand in tourism '. London. Manella. p. 24.



شكل رقم (١٥) نسب حجم حركة السياحة في مدينة أبوسمبل خلال شهور السنة (متوسط الفترة ٢٠٠٦-٢٠١٨) المصدر: الجدول السابق

ومن الجدول السابق يمكن تقسيم السنة في أبوسمبل الى موسمين للحركة السياحية، الاول منهما يبدأ في اكتوبر وينتهي في ابريل ويستحوذ على حوالى ٧٠,٨% من اجمالى حجم حركة السياحة الوافدة إلي أبوسمبل، والاخر يقع من مايو وحتى سبتمبر ويمثلون ٢٩,٢% من اجمالى الحركة السياحية الوافدة إلي أبوسمبل .

ونلاحظ الفرق بين نسب السائحين في الخريف والربيع والشتاء منخفض ويرجع ذلك الى تشابه الظروف المناخية في هذه الفترة بمنطقة الدراسة، ومن الملاحظ سواء السياحة الداخلية او الخارجية فكلاهما يبلغ الذروة في موسم الشتاء فبالنسبة للسياحة الداخلية حيث موسم الاجازات المدرسية والجامعية واعتدال المناخ في اقليم مصر العليا، ونفس الشيء للسياحة الخارجية تزداد وتبلغ الذروة في فصل الشتاء ويرجع ذلك الى عوامل المناخ من حيث الاعتدال والدفء و سطوع الشمس، ومن الجدول رقم (١٦) والشكل رقم (١٥) نلاحظ ان: جاء شهر فبراير في المرتبة الاولى يليه مارس ثم يناير، في حين جاء يوليو ويونيو في المراتب الاخيرة وذلك لانهم اكثر شهور السنة ارتفاعا في درجات الحرارة، وتستأثر شهور يناير و فبراير ومارس مجمعة على حوالى ثلث حجم الحركة السياحية (٣٤,٢%).

يتم حساب معامل الموسمية من خلال إيجاد متوسط حجم الحركة السياحية في كل شهر من شهور السنة أو في كل موسم ثم نسبة هذه المتوسطات إلى المتوسط العام لشهور السنة أو مواسم السنة^١.

رابعاً: الليالى السياحية في مدينة أبوسمبل:

لا تعبر أعداد السائحين عن خصائص الحركة السياحية، ولم تعد هي المعيار الرئيسى في تقييم النشاط السياحى في منطقة الدراسة، ولذلك لابد من دراسة الليالى السياحية ومدة إقامة السائح، وتحدد حجم الليالى السياحية القيمة الاقتصادية للسياحة، وتعتبر الليالى السياحية هي ليالى المبيت الفعلية التي قضاها السائحون بمنطقة ما، وتستخرج من واقع بطاقة الوصول التي يستوفونها السائحون^٢، وتعد الليالى السياحية هي المؤشر الحقيقي للحركة السياحية في مدينة أبوسمبل، إذ يتوقف مدى الانفاق

١ محمد صبحي عبد الحكيم وحمدى أحمد الديب، مرجع سبق ذكره ، ص ٢٩١ .

٢ الجهاز المركزى للتعبئة العامة والاحصاء، مرجع سبق ذكره ، ص ٦٩ .

اليومي على طول مدة الإقامة أو قصرها. ومما لاشك فيه أن أعداد الليالي السياحية لكل دولة تتوقف على أعداد سائحيها، ومدى جاذبية منطقة الدراسة.

إذ أنه من العوامل الهامة التي تشجع سياح دولة ما الاتجاه الى الأخرى، هو وجود علاقات وروابط قوية بينهم حتى يشعر السائح بالامان، وتأخذ هذه الروابط شكل روابط تاريخية وثقافية وعلاقات سياسية، ويمكن معرفة دلالات أهمية الليالي السياحية من خلال المعادلة التالية :

مجموع الزائرين *متوسط مدة الإقامة =الليالي السياحية، وهذه المتساوية البسيطة تحمل الكثير من الدلالات وهي تمثل حصيلة العاملين السابقين ويمكن تناولها من خلال النقاط التالية :

(٤-١) تطور الليالي السياحية :

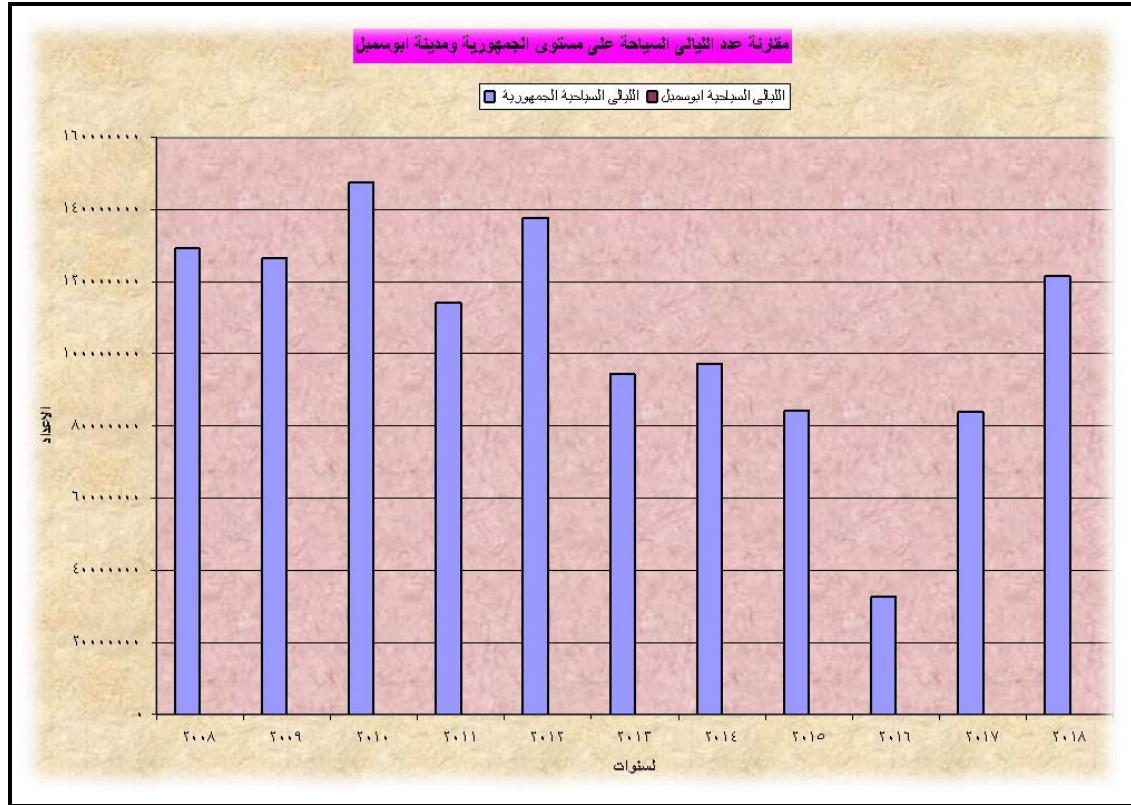
أ- تطور الليالي السياحية في مدينة أبوسمبل مقارنة بالجمهورية :

وبتتبع بيانات الجدول والشكل التاليان يوضحا ويلخصا اعداد الليالي السياحية مقارنة بين مدينة أبوسمبل والجمهورية، حيث يلاحظ ضعف نصيب مدينة أبوسمبل في الليالي السياحية على المستوى القومي ويرجع ذلك سياحة اليوم الواحد، وعدم ادراج المدينة على قائمة البرامج السياحية .

جدول (١٧) تطور الليالي السياحية في مدينة أبوسمبل مقارنة بالجمهورية في الفترة (٢٠٠٦ - ٢٠٢٠م).

السنة	الليالي السياحية أبوسمبل	الليالي السياحية الجمهورية	نسبة أبوسمبل من الجمهورية %
٢٠٠٦	٩٧٢	٨٩٣٠٤	١,٠٨
٢٠٠٧	١٩٨٥	١١١٤٦٦	١,٧
٢٠٠٨	١٨٩٤	١٢٩٢٣٤	١,٤
٢٠٠٩	٦٧٨	١٢٦٥٣٣	٠,٥٣
٢٠١٠	٥٩٣	١٤٧٣٨٥	٠,٤٠
٢٠١١	٤٥٦	١١٤٢١٤	٠,٣٩
٢٠١٢	١٩٥	١٣٧٧٩٨	٠,١٤
٢٠١٣	٥٩٣	٩٤٤٧٩٧	٠,٠٦
٢٠١٤	٤٣١	٩٧٢٥٦	٠,٤٤
٢٠١٥	٩٢٥٦	٨٤١٢٦	٠,٥٥
٢٠١٦	١٠٥١٥	٣٢٧١٢	١,٥
٢٠١٧	١٧٢٠٣	٨٣٧٨٣	٠,٥٤
٢٠١٨	٢٥٨٢٩	١٢١٤٩٧	٠,٥١
٢٠١٩	٢٩٠٦٢	١٣٥٣٧٣	٠,٤٤
٢٠٢٠	١٢٢٢٥	١٣٥٣٧٣	٠,١١

المصدر: محافظة اسوان، مركز المعلومات، بيانات غير منشورة ٢٠٢٠ والنسب من حساب الباحث



شكل (١٦) تطور الليالي السياحية في مدينة أبوسمبل مقارنة بالجمهورية في الفترة (٢٠٠٨ - ٢٠١٨م).
المصدر : الجدول السابق

ب- تطور الليالي السياحية في مدينة أبوسمبل مقارنة بالمحافظة :

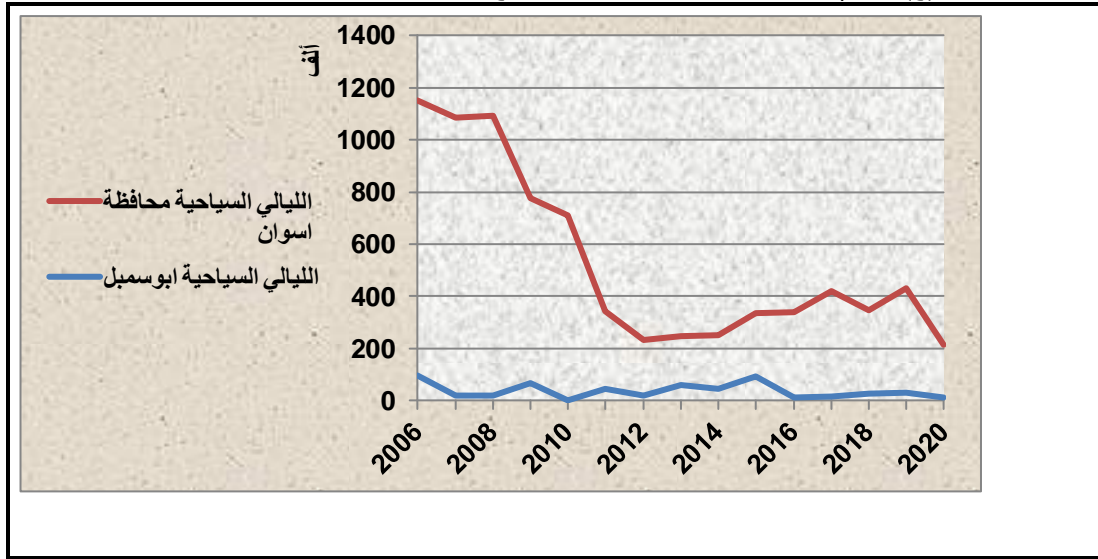
بالنظر الى عدد الليالي السياحية في محافظة اسوان ومدينة أبوسمبل نجدهما يسيران على وتيرة وحدة في الزيادة والنقصان ،ومن الجدول (١٨) والشكل (١٧) يلخصا تطور الليالي السياحية بمدينة أبوسمبل مقارنة بالمحافظة .

جدول رقم (١٨) تطور الليالي السياحية في مدينة ابوسمبل مقارنة بالمحافظة

السنة	الليالي السياحية محافظة اسوان	الليالي السياحية أبوسمبل	نسبة أبوسمبل من المحافظة %
٢٠٠٦	١٠٥٥١٨٦	٩٧٢	٠,٠٩
٢٠٠٧	١٠٦٥١٨٦	١٩٨٥	٠,١٨
٢٠٠٨	١٠٧٣٥٩٠	١٨٩٤	٠,١٧
٢٠٠٩	٧٠٨٨٨٤	٦٧٨	٠,٠٩
٢٠١٠	٧٠٨٨٨٤	٥٩٣	٠,٠٨
٢٠١١	٢٩٥٣٥٨	٤٥٦	٠,١٥
٢٠١٢	٢١٣٢٢٨	١٩٥	٠,٠٩
٢٠١٣	١٨٦٨٢٧	٥٩٣	٠,٣١
٢٠١٤	٢٠٦٥٢٨	٤٣١	٠,٢٠
٢٠١٥	٢٤٢٥٣٨	٩٢٥٦	٣,٨
٢٠١٦	٣٢٧٥٣١	١٠٥١٥	٣,٢
٢٠١٧	٤٠١٤٩٥	١٧٢٠٣	٤,٢
٢٠١٨	٣٢٠١٤٥	٢٥٨٢٩	٨,٠٦
٢٠١٩	٤٠١٤٩٥	٢٩٠٦٢	٧,٢
٢٠٢٠	٢٠١٤٩٥	١٢٢٢٥	٦,٠٦
الاجمالي	٧٤٠٨٣٧٠	١١١٨٨٧	١,٥

المصدر:محافظة اسوان ،مركز المعلومات ،بيانات غير منشورة ٢٠١٨ والنسب من حساب الباحث

فترة الإقامة = عدد الليالي | عدد النزلاء^١ .
معدل الإشغال (ع) = ٣٦٥ س | ١٠٠ * حيث س : مجموع الليالي السياحية ، س : عدد الاسرة^٢ .



شكل رقم (١٧) تطور الليالي السياحية في مدينة أوسمبل مقارنة بالمحافظة

المصدر: الجدول السابق

٢- تطور الليالي السياحية في مدينة أوسمبل في الفترة من ٢٠٠٦ الى ٢٠٢٠م:

من تحليل بيانات الجدول (١٩) والشكل (١٨) يمكن استنتاج ما يلي :

- الانخفاض التدريجي في عدد الليالي السياحية في أوسمبل حيث بلغ معدل التغير - ٧٩,٧% خلال تلك الفترة ٢٠٠٦ - ٢٠١٢ باستثناء عامي ٢٠٠٧ و ٢٠٠٨ زادت اعداد الليالي السياحية، ففي عام ٢٠٠٧ بلغ معدل الزيادة ١٠٤,٢% عن العام السابق حيث تعدت الليالي السياحية المليون ليلة سياحية .
- انخفاض متوسط مدة الإقامة للسائح والتي لم تتعد ليلتين .
- يعكس تطور عدد السائحين المقيمين بأبو سمبل خلال الفترة ٢٠٠٦ - ٢٠١٢ تذبذب اعداد الليالي السياحية، حيث بلغت ذروتها بحوالي ١٩٨٥٦٨٣ ليلة سياحية في عام ٢٠٠٧ ويرجع ذلك لارتفاع عدد السائحين في ذلك العام حيث تعدى المليون ونصف المليون سائحاً، وبلغت نسبة الليالي السياحية في أوسمبل ١٨٦,٤% من إجمالي الليالي السياحية في مدينة اسوان.
- سجل عام ٢٠١٢ ادنى عدد لليالي السياحية بأبو سمبل والذي بلغ ١٩٥٣٨٢ ليلة سياحية، وارتبط ذلك الركود بحالة الركود السياحي وانخفاض اعداد السائحين في ذلك العام الى ١٠٧ الف سائح فقط بسبب الظروف التي اعقبت ثورة ٢٠١١ .
- ارتفاع نسبة التغير بين عامي ٢٠٠٨ و ٢٠٠٩ حيث بلغ عام ٢٠٠٩ حوالى (-٦٤,٢%) حيث الانخفاض الكبير في عدد الليالي السياحية وهذا نتيجة لانخفاض عدد السائحين الى ٣٦٢ الف سائح فقط وبنسبة انخفاض بلغت (-٧٣,٩%) عن العام السابق .

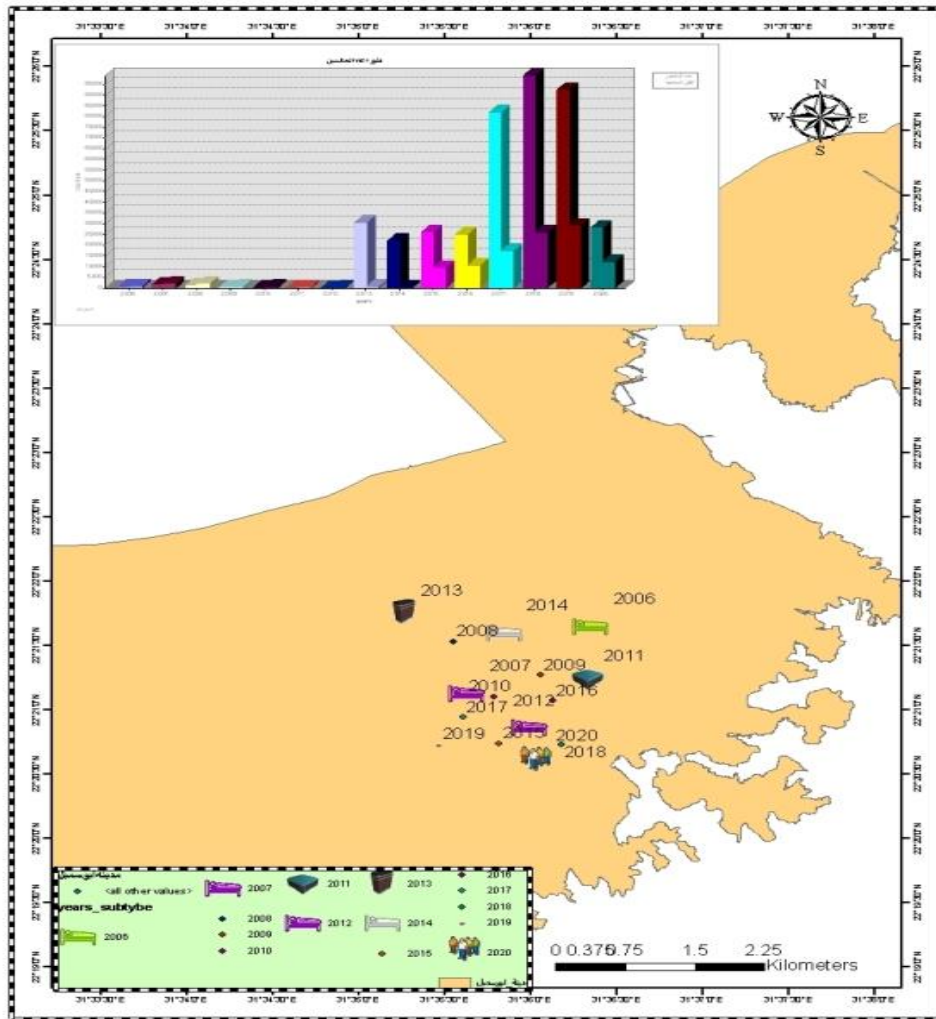
١ ماهر عبدالعزيز توفيق. صناعة السياحة. دار زهران للنشر والتوزيع. عمان الاردن. ١٩٩٧، ص ١٣٠.

٢ مصطفى زيتون، مرجع سبق ذكرة، ص ٢٤.

جدول (١٩): تطور عدد الليالي السياحية والسائحين ومتوسط مدة الإقامة في مدينة أوسمبل خلال الفترة (٢٠٠٦ - ٢٠٢٠).

السنة	الليالي السياحية	السياح	متوسط مدة الإقامة (ليلة سياحية)
٢٠٠٦	٩٧٢	٦٣٥	١,٥
٢٠٠٧	١٩٨٥	١٥١١	١,٣
٢٠٠٨	١٨٩٤	١٣٨٦	١,٤
٢٠٠٩	٦٧٨	٣٦٢	١,٩
٢٠١٠	٥٩٣	٣٠٥	١,٩
٢٠١١	٤٥٦	٢٦١	١,٧
٢٠١٢	١٩٥	١٠٧	١,٣
٢٠١٣	٥٩٣	٣.٦٥٥	١,٩
٢٠١٤	٤٣١	٢٢١٨٧	١,٩
٢٠١٥	٩٢٥٦	٢٦١٨٥	١,٧
٢٠١٦	١٠.٥١٥	٢٥.٦٣	١,٩
٢٠١٧	١٧٢٠٣	٨٢.٨٦	٠,٥٥
٢٠١٨	٢٥٨٢٩	٩٩١٠٢	٠,٧٥
٢٠١٩	٢٩.٦٢	٩٢٤٢٦	٠,٦٤
٢٠٢٠	١٢٢٢٥	٢٨٢٠٠	٠,٥٣

المصدر: محافظة اسوان، ادارة السياحة



شكل رقم (١٨): تطور اعداد الليالي السياحية في مدينة أوسمبل خلال الفترة (٢٠٠٦ - ٢٠٢٠). المصدر: من عمل الباحث اعتمادا على الدراسة الميدانية ٢٠٢١، وبرنامج ArcGIS 10.5

ب- التوزيع الجغرافي لعدد الليالي السياحية في مدينة أبوسمبل:

لاتعبر اعداد السائحين عن خصائص الحركة السياحية، ولم تعد هي المعيار الرئيسي في تقييم النشاط السياحي في منطقة الدراسة، ولذلك لابد من دراسة الليالي السياحية، وتحديد حجم الليالي السياحية القيمة الاقتصادية للسياحة .

١- التوزيع الجغرافي لعدد الليالي السياحية في مدينة أبوسمبل في الفترة من ٢٠١٧ - ٢٠١٨ م :

من تحليل بيانات الجدول رقم (٢٠) يتضح الآتي :

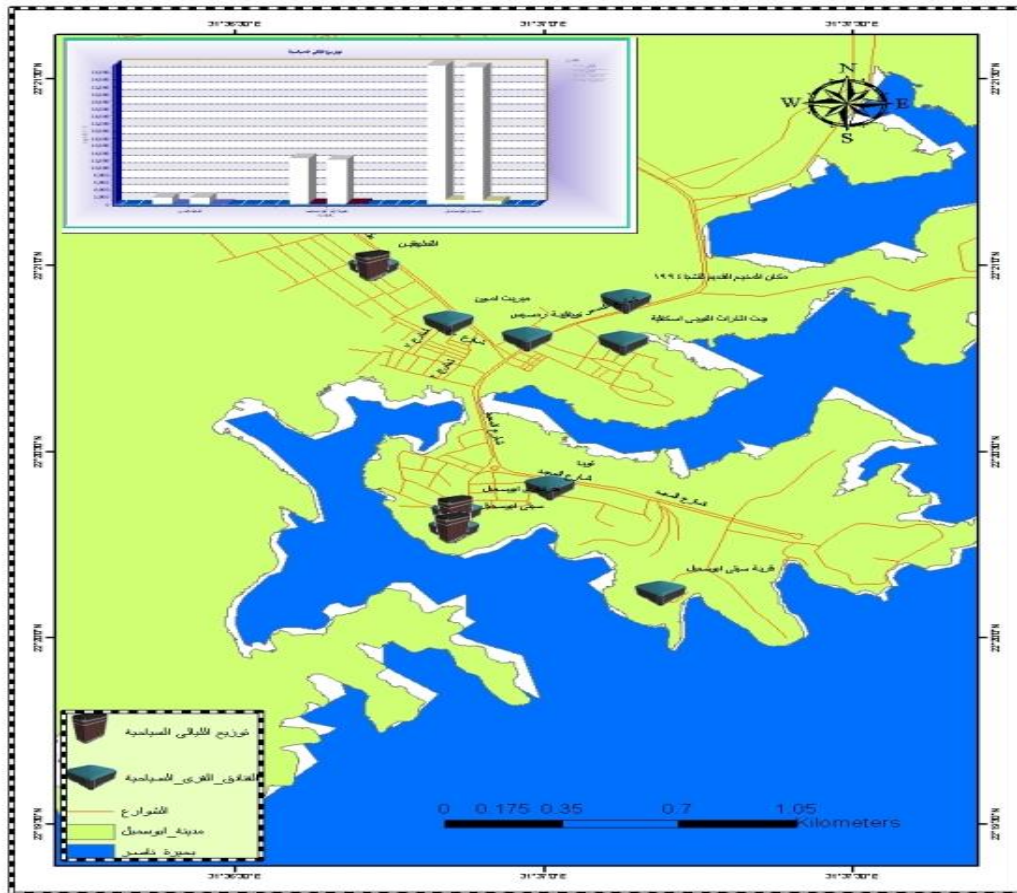
١- انخفاض متوسط مدة الإقامة للسائح حيث لاتتعدى الليلة الواحدة، وإن دل ذلك على شيء فإنما يدل على قصور الخدمة السياحية التي تجذب السائح في الاقليم لقضاء مدة اطول للاستمتاع بجميع إمكانات السياحة بها .

٢- يعكس تطور عدد السائحين في الفترة ٢٠١٧ الى ٢٠١٨ تذبذب اعداد السائحين .

جدول (٢٠) توزيع الليالي السياحية للنزلاء في الفنادق في مدينة أبوسمبل عام ٢٠١٧ - ٢٠١٨ م

٢٠١٨			٢٠١٧			البيان
التطبيقات	سيتي أبوسمبل	نفرتارى	التطبيقات	سيتي أبوسمبل	نفرتارى	
٢٤	٢٧٦	٢٤٦	٨٠٥٢	١٠١٠١٦	٨٧٨٤٠	عدد الاسرة
٩٥	١٠٤٥	١٨٦	١٩٠٢	٣٧٤١٩	١٢١٢٩	عدد النزلاء
٩٥	١٠٧٥	١٩٥	١٩٠٢	٣٧٨٥٣	١٢٥٩١	عدد الليالي
ليلة واحدة	ليلة واحدة	ليلة واحدة	ليلة واحدة	ليلة واحدة	ليلة واحدة	فترة الإقامة
%١,٠٨	%١,٠٧	%٠,٢٢	%٠,٠٦٥	%٠,١٠	%٠,٠٣٩	معدل الاشغال

المصدر : مكتب وزارة السياحة باسوان ٢٠١٩ م



شكل (١٩) توزيع الليالي السياحية للنزلاء في الفنادق في مدينة أبوسمبل عام ٢٠١٧ - ٢٠١٨ م

المصدر: من عمل الباحث اعتمادا على الدراسة الميدانية ٢٠٢١، وبرنامج ArcGIS 10.5

خامسا: تحليل الحركة السياحية للأجانب في ابو سمبل:

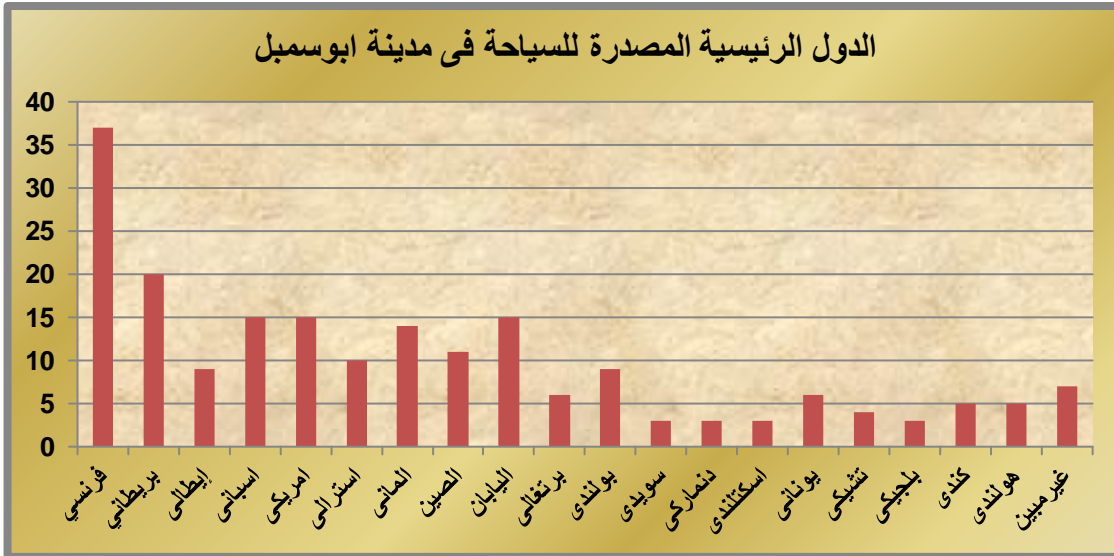
يتضح من التوزيع النسبي أن السائحين الوافدين إلى أبو سمبل وفقاً لأرقام الاستبيان في الفترة من (١٨|٢٠٢١ حتى ٣٠|١٠|٢٠٢١) يتألفون أساساً من الأجانب ونسبة من المصريين وتحتفي نسبة السياحة العربية في مدينة ابو سمبل.

(١-٥) المركب السياحي في مدينة أبو سمبل ٢٠٢٠ م :

بلغ عدد السائحين المترددين على مدينة أبو سمبل (٢٨٢٠٠) الف سائح عام ٢٠٢٠ م واتصفت الحركة السياحية الوافدة الى المنطقة بقصر مدة الإقامة والتي لا تتعدى ١,٧ ليلة لكل سائح مقارنة بفترات إقامة السائحين على مستوى المناطق الجغرافية الأخرى شرم الشيخ - الغردقة - القاهرة والتي تصل في المتوسط من (٧-٩ أيام).

ويتضح من التوزيع النسبي ان السائحين الوافدين الى مدينة أبو سمبل وفقاً لأرقام الاستبيان في الفترة من (١-٨-٢٠٢١ حتى ٣٠-١٠-٢٠٢١ م)، يتألفون أساساً من الاجانب حيث يشكلون نسبة ٦٠% تبعاً لبيانات ٢٠٢٠ والنسبة الأخرى لا تتعدى ٤٠% من المصريين .

ومن خلال استعراض نتائج الاستبيان الخاصة بالأفراد مرتادي المنشآت السياحية من الاجانب والبالغة (٢٠٠) استمارة صحيحة، يشكل السائحون الاوروبيون نسبة ٦٨,٥% من الحركة السياحية في مدينة أبو سمبل بعدد ١٣٧ مفردة من حجم المفردات، وتختلف جنسية السياحة الاوروبية، وكذلك النسب المئوية لكل جنسية حيث سجلت السياحة الفرنسية في مفردات السياحة الاوروبية اعلى نسبة وصلت الى ٣٧ مفردة و ١٨,٥% من نسبة مرتادي المنشآت السياحية في مدينة أبو سمبل بدون النسبة غير المبينة، كما في الجدول رقم (٧٧) والشكل (٧٦) اللذان يوضحان الدول الرئيسية المصدرة للسياحة من مرتادي المنشآت السياحية في مدينة أبو سمبل تبعاً لعينة الدراسة .



شكل رقم (٢٠) الدول الرئيسية المصدرة للسياحة في مدينة أبو سمبل ٢٠٢١ م
المصدر: جدول رقم (٧٧)

جدول رقم (٢١) الدول الرئيسية المصدرة للسياحة في مدينة أبوسمبل .

الجنسية	عدد	%
فرنسي	٣٧	١٨,٥
بريطاني	٢٠	١٠
إيطالي	٩	٤,٥
اسباني	١٥	٧,٥
امريكي	١٥	٧,٥
استرالي	١٠	٥
الماني	١٤	٧
الصين	١١	٥,٥
اليابان	١٥	٧,٥
برتغالي	٦	٣
بولندي	٩	٤,٥
سويدي	٣	١,٥
دنماركي	٣	١,٥
اسكتلندي	٣	١,٥
يوناني	٦	٣
تشيكى	٤	٢
بلجيكي	٣	١,٥
كندى	٥	٢,٥
هولندي	٥	٢,٥
غير مبين	٧	٣,٥
الاجمالي	٢٠٠	١٠٠

المصدر: الدراسة الميدانية للطلاب (١-٨-٢٠٢١- ٢٠٢١-٣٠-١٠ م)

وجاءت نسبة السياح البريطانيين ١٠% بعدد مفردات ٢٠ مفردة ثم السياح الاسبان والامريكان واليابان بنسبة ٧,٥% وعدد مفردات ١٥ مفردة والالمان ٧% بعدد مفردات ١٤ مفردة، ويشكل السائحون الاوروبيون ٦٨,٥% من حجم العينة بعدد ١٣٧ مفردة يليها الامريكان بنسبة ١٠% وعدد ٢٠ مفردة اى ان السياحة الاوروبية والامريكية تشكل نسبة ٧٨,٥% من المركب السياحي لمرتادى المنشآت السياحية في مدينة أبوسمبل، كما تشكل نسبة السياح الاسيويون ١٣% وعدد ٢٦ مفردة والنسبة الباقية ٨,٥% من استراليا بنسبة ٥% بعدد ١٠ مفردة من حجم العينة البالغة (٢٠٠)، اما النسبة غير المبينة فشكلت ٣,٥% بعدد ٧ مفردات العينة .

(١) توزيع السائحين سبب اختيار المكان والغرض من الزيارة :كما يوضحها الجدول (٢٢) والشكل (٢١):

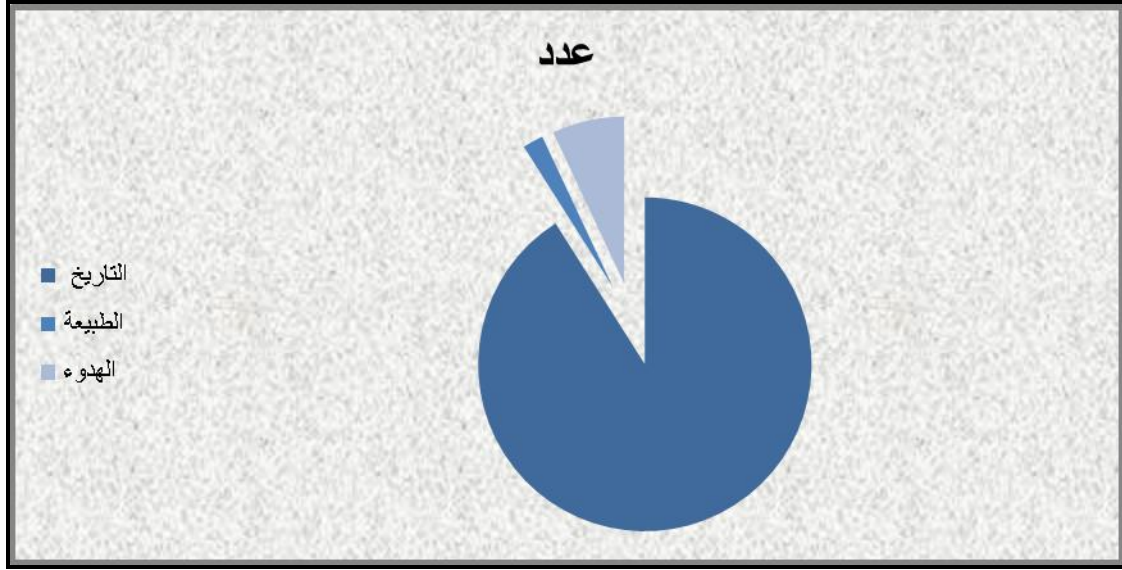
جدول رقم (٢٢) التوزيع العددي والنسبي للسائحين وفقا للغرض من الزيارة مدينة أبوسمبل .

سبب الزيارة	عدد	%
التاريخ	١٨٢	٩١
الطبيعة	٩	٤,٥
الهدوء	٩	٤,٥
الاجمالي	٢٠٠	١٠٠

المصدر : الدراسة الميدانية للطلاب ٢٠٢١ م

جاء التوزيع العددي والنسبي للغرض من الزيارة لصالح السياحة التاريخية وكان ما يقرب من ٩١% من مفردات العينة بعدد ١٨٢ مفردة حيث كان الغرض الرئيسى من الزيارة السياحة التاريخية بصفة عامة، والنسبة التالية ٤,٥% بعدد مفردات ٩ لصالح الهدوء، والنسبة الاخرى ٤,٥% فكانت بهدف الطبيعية بعدد تسع مفردات، وبتتبع بيانات الجدول رقم (٢٣) والشكل رقم (٢٢) جاءت النسبة حسب الغرض من الزيارة كالاتى : ١٤٤ مفردة بنسبة ٧٧,٤% للسياحة الثقافية والاثرية، ويلى ذلك

السياحة من اجل الانتجاع والسياحة البيئية بعدد ٣٩ مفردة وبنسبة ٢١%، والنسبة لاغراض اخرى فمثلت ١,١%، والباقية ٥,٥% للسياحة العلاجية .



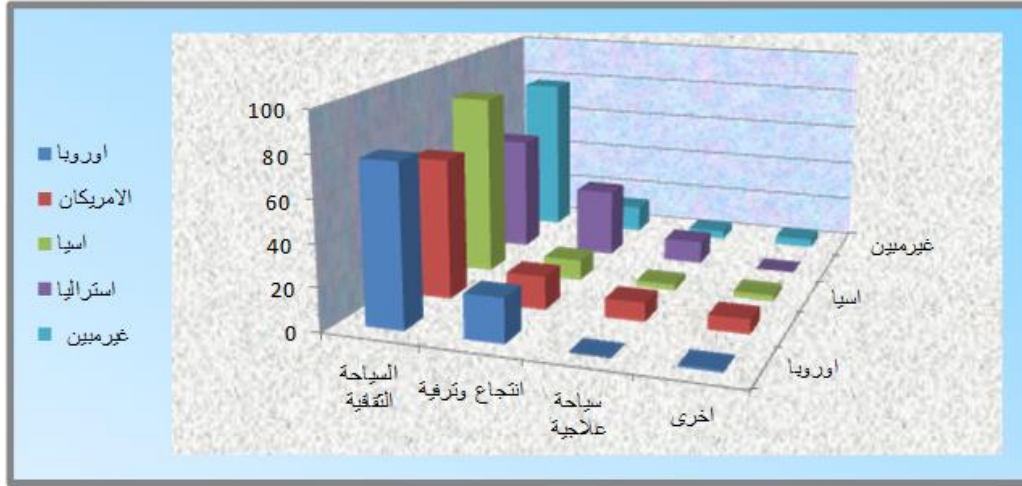
شكل رقم (٢١) التوزيع النسبي لأسباب اختيار مدينة أبو سمبل

المصدر: الجدول السابق

جدول رقم (٢٣) الغرض من الزيارة للسانحين في مدينة أبو سمبل:

الغرض من الزيارة	اوروبا	%	الامريكان	%	اسيا	%	استراليا	%	غير مبين	%	المجموع	%
السياحة الثقافية	٩٥	٦٩,٣	١٢	٦٠	٢٠	٧٦,٩	٦	٦٠	٣	٤٢,٨	١٣٦	٦٨
انتجاع وترفيهية	٣٩	٢٨,٤	٣	١٥	٤	١٥,٣	٣	٣٠	٢	٢٨,٥	٥١	٢٥,٥
سياحة علاجية	١	٠,٧٢	٤	٢٠	١	٣,٨	١	١٠	١	١٤,٢	٨	٤
اخرى	٢	١,٤	١	٥	١	٣,٨	٠	٠	١	١٤,٢	٥	٢,٥
المجموع النسبة	١٣٧	١٠٠	٢٠	١٠٠	٢٦	١٠٠	١٠	١٠٠	٧	١٠٠	٢٠٠	١٠٠

المصدر: من اعداد الطالب اعتمادا على ارقام الاستبيان وتحليلها سنة ٢٠٢١



شكل رقم (٢٢) التوزيع النسبي حسب الغرض من الزيارة طبقا لجنسيات الزائرين في مدينة أبوسمبل
المصدر: الجدول السابق، ٢٠٢١

(٢-٥) توزيع اعداد العينة حسب السن :

ويتتبع بيانات الجدول رقم (٢٤) يمكن تقسيم العينة الى ثلاث فئات عمرية وهي من (اقل من ٢٠ و ٢٠ - ٥٠ و ٥٠ - ٧٠) ومن الملاحظ ان اكبر عدد في العينة يوجد في الفئة العمرية ما بين ٢٠ - ٣٠ حيث مثلوا نسبة ٣٢,٥% بعدد ٦٥ مفردة، يليه الفئة من ٤٠ - ٥٠ بنسبة ١٦,٥% ويعدد ٣٣ مفردة ويشكلون الفئات العمرية الثلاث من ٢٠ سنة حتى ٥٠ سنة، ما يقرب من ثلثي الحركة الوافدة (٧٨%) من اجمالي حجم العينة وبعدد ١٥٦ مفردة، بينما تشكل الفئات العمرية الثلاث من ٥٠ سنة حتى ٧٠ سنة فاكثر الثلث الباقي بنسبة ١٩,٥% بعدد ٣٩ مفردة، ويتوزع في الفئة العمرية الاقل من ٢٠ سنة وهي غالبا ما تكون مع اسرهم بنسبة ٢,٥% وبعدد ٥ مفردات

جدول رقم (٢٤) التوزيع العددي والنسبي للأجانب حسب السن

السن	عدد	%
اقل من ٢٠	٥	٢,٥
٢٠-٣٠	٦٥	٣٢,٥
٣٠-٤٠	٥٨	٢٩
٤٠-٥٠	٣٣	١٦,٥
٥٠-٦٠	١٩	٩,٥
٦٠-٧٠	١٢	٦
اكبر من ٧٠	٨	٤

المصدر: من اعداد الطالب اعتمادا على استمارة الاستبيان ٢٠٢١

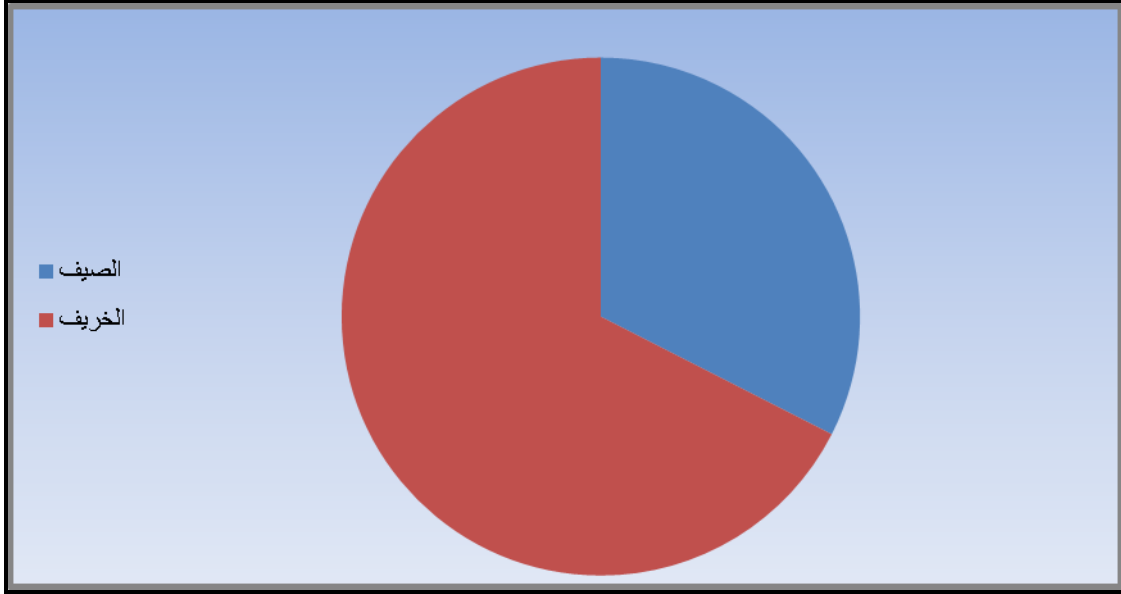
(٣-٥) موسمية الحركة السياحية :

تتضح موسمية الحركة السياحية من تتابع الارقام والنسب فشكل موسم الخريف اكبر في نسبة مرتادى المنشآت السياحية وتتبع بيانات الجدول (٢٥) والشكل (٢٣)، حيث بلغت ٦٧,٥% بعدد ١٣٥ مفردة، ويليه فصل الصيف بعدد مفردات ٦٥ بنسبة ٣٢,٥%، وهذا يعكس موسمية الحركة السياحية الى مدينة أبوسمبل .

جدول رقم (٢٥) التوزيع العددي والنسبي للزيارات وفقا للمواسم في مدينة أبوسمبل

الفصل	عدد	%
الصيف	٦٥	٣٢,٥
الخريف	١٣٥	٦٧,٥
الاجمالي	٢٠٠	١٠٠

المصدر: من اعداد الطالب اعتمادا على الاستبيان ٢٠٢١ م



شكل رقم (٢٣) التوزيع العددي والنسبي للزيارات وفقا للمواسم في مدينة أوسمبل

المصدر: الجدول السابق

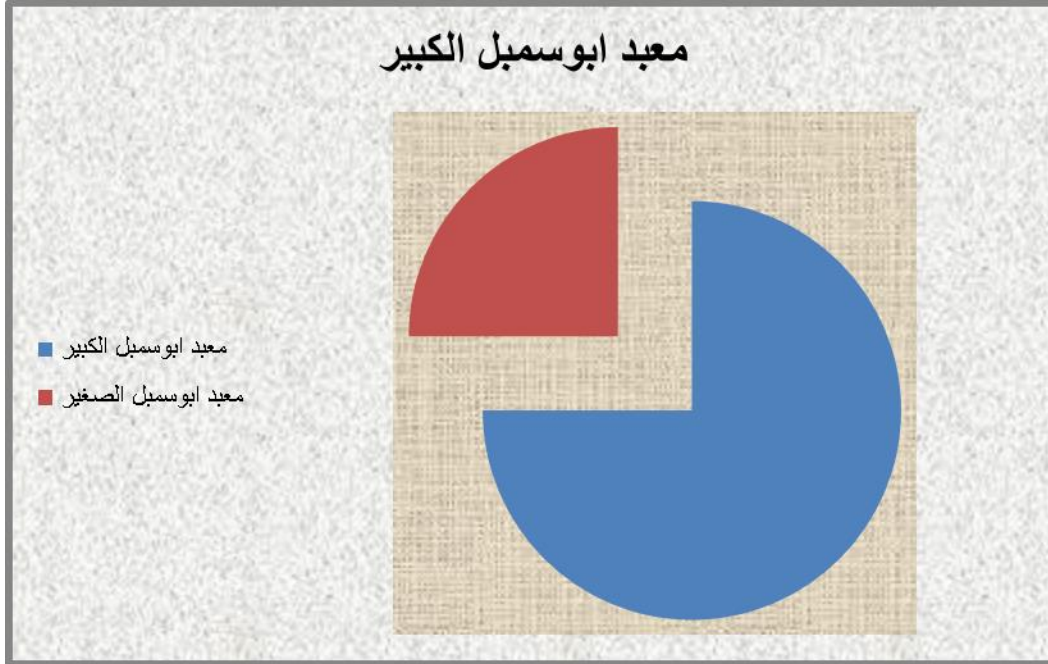
(٥-٤) أماكن الزيارة: وتتبع بيانات الجدول (٢٥) والشكل (٢٤) واللوحة رقم (٥) نجد ان:

زيارة المعابد تمثل الرغبة الاولى والاساسية حيث بلغت عدد مفردات زيارة معبد أوسمبل الكبير ١١٠ مفردة بنسبة ٥٥% يليه معبد أوسمبل الصغير بعدد مفردات ٩٠ مفردة تمثل ٤٥%

جدول رقم (٢٦) التوزيع العددي والنسبي لامكان الزيارة للاجانب

امكان الزيارة	عدد	%
معبد أوسمبل الكبير	١١٠	٥٥
معبد أوسمبل الصغير	٩٠	٤٥
الاجمالي	٢٠٠	١٠٠

المصدر: من اعداد الطالب اعتمادا على الاستبيان ٢٠٢١



شكل رقم (٢٤) التوزيع النسبي لامكان الزيارة للاجانب عام ٢٠٢١

المصدر: الجدول السابق



لوحة رقم (٥) توضح اماكن الزيارة المفضلة للاجانب

المصدر: (الدراسة الميدانية ٢٠٢١).

(٥-٥) متوسط الانفاق اليومي للأجانب بالدولار :

وبتتبع بيانات الجدول رقم (٢٦) يتضح ان التوزيع العددي والنسبي لمتوسط انفاق الاجانب في اليوم الواحد ومن دراسة الجدول يمكن تقسيم العينة الى شرائح كما يلي :

الشريحة الاولى : ومتوسط الانفاق من ١٥-٥٥ دولار يوميا ،نسبة ٧٦,٥% من مفردات العينة بعدد ١٥٣ مفردة ، اما الشريحة الثانية لمتوسط الانفاق اليومي فمن ٥٥ الى اقل من ١٠٠ دولار بنسبة ٢٢% بعدد مفردات ٤٤ مفردة .

الشريحة الثالثة حيث متوسط الانفاق اليومي من ١٠٠ دولار فاكثر بعدد مفردات ٣ مفردات بنسبة ١,٥% من متوسط الانفاق للأجانب في مدينة أبو سمبل .

جدول رقم (٢٦) التوزيع العددي والنسبي لمتوسط الانفاق للأجانب (الدولار)

متوسط الانفاق بالدولار	عدد	%	البيان	عدد	%
١٥	١٠	٥	٦٠	٩	٤,٥
٢٠	١٦	٨	٦٥	٨	٤
٢٥	٩	٤,٥	٧٠	٥	٢,٥
٣٠	٣٠	١٥	٧٥	٥	٢,٥
٣٥	١٥	٧,٥	٨٠	٣	١,٥
٤٠	١٣	٢٦	٨٥	٧	٣,٥
٤٥	٣٠	١٥	٩٠	٥	٢,٥
٥٠	٢٠	١٠	٩٥	٢	١
٥٥	١٠	٥	١٠٠ فاكثر	٣	١,٥
			الاجمالي	٢٠٠	١٠٠

المصدر: من اعداد الطالب اعتمادا على الاستبيان ٢٠٢١

(٦-٥) توافر الخدمات الفندقية والمرافق الأساسية :

ومن الجدول رقم (٢٧) يتضح ان الاجابة بنعم بلغت ٦٦% بعدد ١٩٨ مفردة ونسبة الاجابة ب(لا) ٣٤% بعدد مفردات ١٠٢ مفردة

جدول رقم (٢٧) التوزيع العددي والنسبي وفقا لتوفر الخدمات الفندقية في مدينة أبو سمبل

البيان	عدد	%
نعم	٩٨	٦٦
لا	١٠٢	٣٤
الاجمالي	٢٠٠	١٠٠

المصدر: من اعداد الطالب اعتمادا على الاستبيان ٢٠٢١

وايضا من قراءة الجدول رقم (٢٨) عن مدى توافر المرافق الاساسية جاءت الاجابة (نعم) ٢٣٦ مفردة بنسبة ٧٨,٦% والاجابة ب(لا) ٢١,٣% بعدد مفردات ٦٤ مفردة
جدول رقم (٢٨) التوزيع العددي والنسبي وفقا لتوفر المرافق للأجانب في مدينة أوسمبل

البيان	عدد	%
نعم	١٣٦	٧٨,٦
لا	٦٤	٢١,٣
الاجمالي	٢٠٠	١٠٠

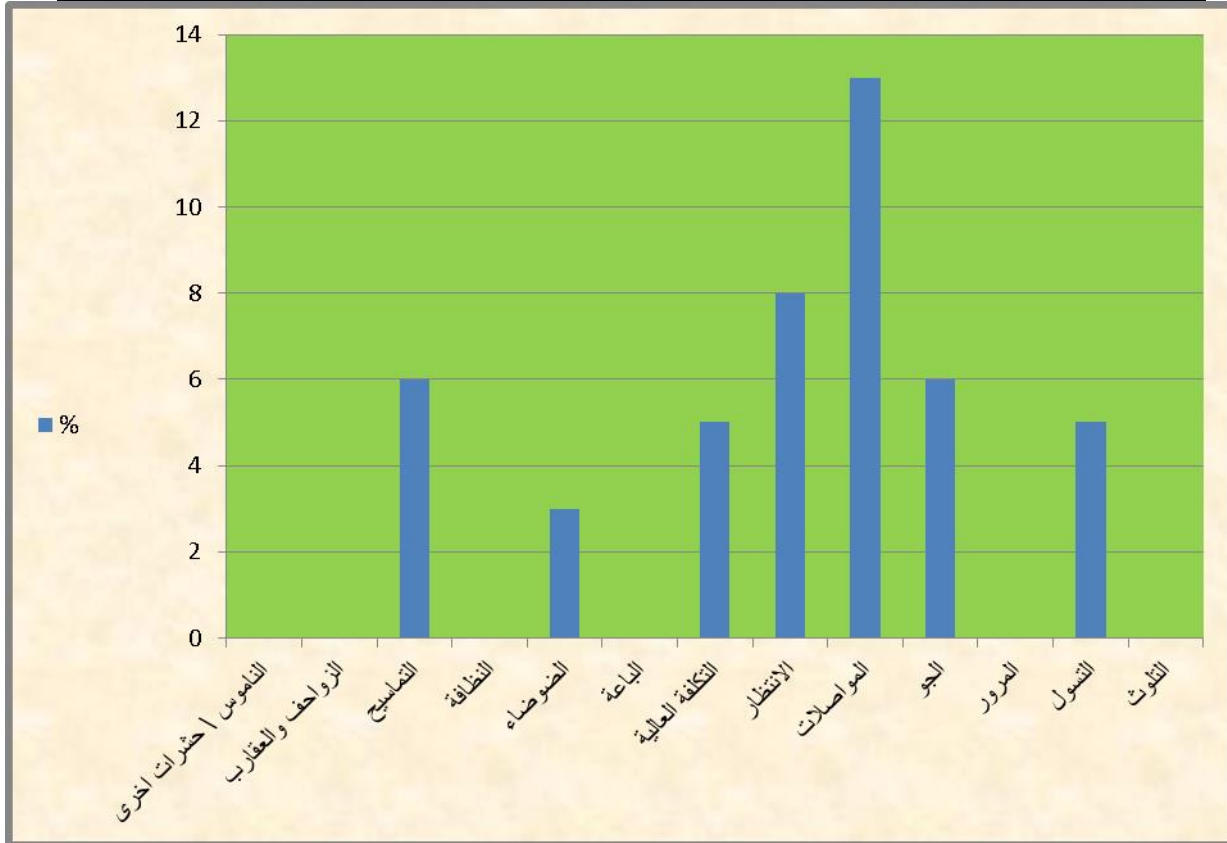
المصدر: من اعداد الطالب اعتمادا على الاستبيان ٢٠٢١

(٥-٧) المشاكل البيئية والتنظيمية في مدينة أوسمبل :
ومن قراءة وتتبع الجدول رقم (٢٩) والشكل رقم (٢٥) يتضح ان :
جاءت مشكلة المواصلات فى المرتبة الأولى تلتها النظافة والناموس والحشرات، وجاءت مشكلة الضوضاء فى المرتبة الاخيرة .

جدول رقم (٢٩) التوزيع العددي والنسبي للمشاكل البيئية للاجانب

نوع المشكلة البيئية	عدد	%	البيان	عدد	%
الناموس حشرات اخرى	٢٥	١٢,٥	الانتظار	١٦	٨
الزواحف والعقارب	١٩	٩,٥	المواصلات	٢٦	١٣
التماسيح	١٢	٦	الجو	١٢	٦
النظافة	٢٥	١٢,٥	المرور	١٩	٩,٥
الضوضاء	٦	٣	التسول	١٠	٥
الباعة	٩	٤,٥	التلوث	١١	٥,٥
التكلفة العالية	١٠	٥	الاجمالي	٢٠٠	١٠٠

المصدر: من اعداد الطالب اعتمادا على الاستبيان ٢٠٢١



شكل رقم (٢٥) التوزيع النسبي للمشكلات التى تواجه الزائرين الاجانب عام ٢٠٢١
المصدر: الجدول السابق

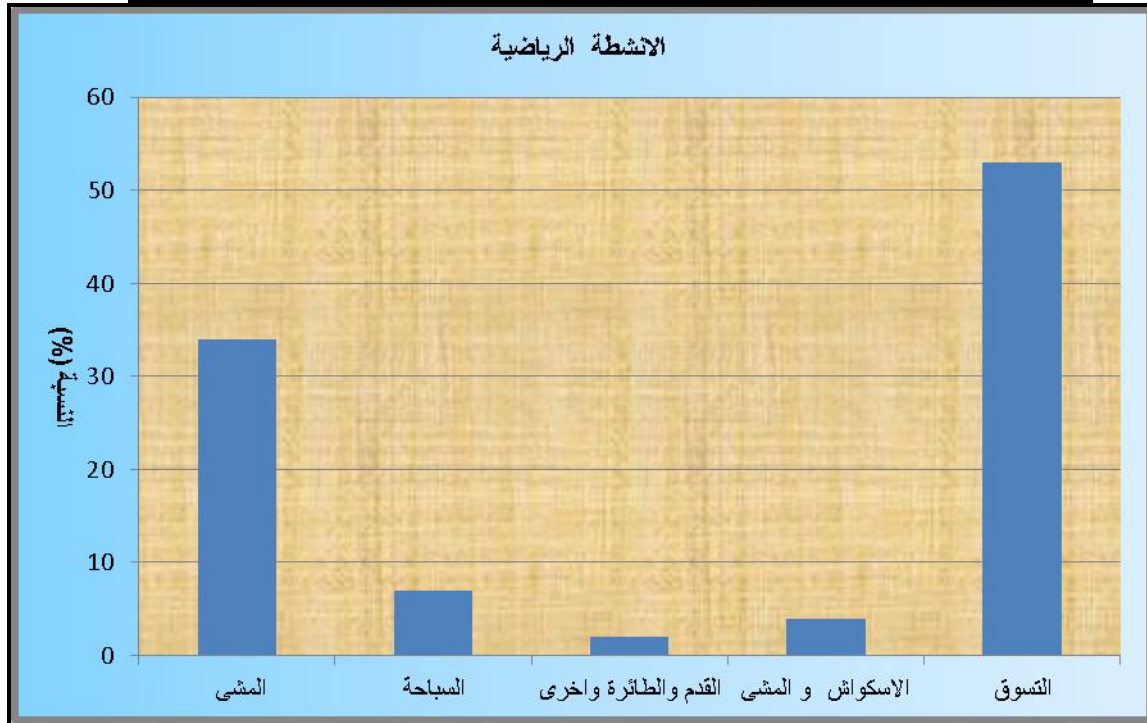
(٨-٥) الأنشطة للأجانب في مدينة أبوسمبل :

ومن بيانات الجدول رقم (٣٠) والشكل رقم (٢٦) يتضح فيما يتعلق بالأنشطة جاء التسوق والمشى بنسب ٥٥ و ٢٦,٥% على التوالي بينما جاء نشاط كرة القدم والطائرة في المرتبة الأخيرة بنسبة ٢,٥%.

جدول رقم (٣٠) التوزيع العددي والنسبي لاهم الأنشطة :

الأنشطة الرياضية	عدد	%
المشى	٥٣	٢٦,٥
السياسة	١٩	٩,٥
القدم والطائرة واخرى	٥	٢,٥
الاسكواش و المشى	١٣	٦,٥
التسوق	١١٠	٥٥
الاجمالي	٢٠٠	١٠٠

المصدر : من اعداد الطالب اعتمادا على الاستبيان ٢٠٢١



شكل رقم (٢٦) التوزيع النسبي لاهم الأنشطة الرياضية التي تمارس من قبل الزائرين

المصدر: الجدول السابق

سادسا: المركب السياحي من المصريين :

يختلف مفهوم السياحة الداخلية من دولة لأخرى فلكل دولة تعريفها الخاص ففي الولايات المتحدة وكندا تعرف السياحة الداخلية بناء على طول المسافة التي يقطعها السائح داخل الدولة فكل مواطن يقطع رحلة طولها ١٠٠ كم فاكتر بعيدا عن مكان اقامته يعتبر سائحا داخليا.

وتعرف منظمة السياحة العالمية السائح الداخلي **domestic tourist** بأنه مسافر يزور منطقة الاستقبال في موطنه الاصلى لفترة تزيد عن الأربع وعشرين ساعة واقل من سنة، بغرض الترويح وقضاء الإجازات، والرياضة، والاعمال، والمقابلات، والاجتماعات والدراسة، وزيارة الاقارب، والاصدقاء، والاستشفاء، وممارسة الطقوس الدينية^١، ويرى محمد صبحي عبدالحكيم، وحمدي احمد الديب (١٩٩٥) بان السياحة الداخلية هي التنقل داخل حدود الدولة وذلك لمدة تزيد عن اربع وعشرين

١ المؤسسة العامة للتعليم الفني والتدريب المهني، مرجع سبق ذكره، ص ٨٣.

ساعة^١، أما محمد خميس الزوكة فيرى ان السياحة الداخلية هي رحلة داخل حدود الدولة لا تقل مسافتها عن ٤٠ كيلو مترا ويشترط قضاء ليلة واحدة على الاقل في المكان الذي اختاره^٢.
(١-٦) حجم المركب السياحي من المصريين الى مدينة أوسمبل:

النوبة هي منطقة تقع جغرافياً في جنوب مصر وشمال السودان، حيث يوجد العديد من المواقع المهمة في المنطقة ما بين أسوان وأوسمبل، وفي عام ١٩٧٩، تمت إضافة عشرة مواقع إلى قائمة اليونسكو للتراث العالمي. وهي من الجنوب إلى الشمال: معابد رمسيس الثاني في أوسمبل، عمدا. وادي السبع، كلايشة. فيلة (جزيرة أجيلكيا)، محاجر الجرانيت القديمة والمسلة غير المكتملة في أسوان، المقبرة الإسلامية، أنقاض مدينة الفنتين القديمة، دير القديس سمعان، مقابر الدولة القديمة والوسطى في أسوان (ما يعرف بمقابر النبلاء)، وهدد بناء السد العالي بأسوان في الستينيات هذه الآثار بغمرها، لكن تم الحفاظ عليها جميعاً بفضل الجهود التي بذلتها حملة دولية أطلقتها اليونسكو في الفترة من ١٩٦٠ إلى ١٩٨٠.

(١-٦-١) حجم حركة السياحة الداخلية الى مدينة أوسمبل مقارنة بالجمهورية:

تلعب السياحة الداخلية دوراً مهماً في التأثير على المواطنين من خلال تنمية شعور المواطن بالانتماء والاعتزاز بوطنه وقوميته، والجدول رقم (٣١) والشكل (٢٧) يوضحا مقارنة وتطور السياحة الداخلية في مدينة أوسمبل مقارنة بالجمهورية.

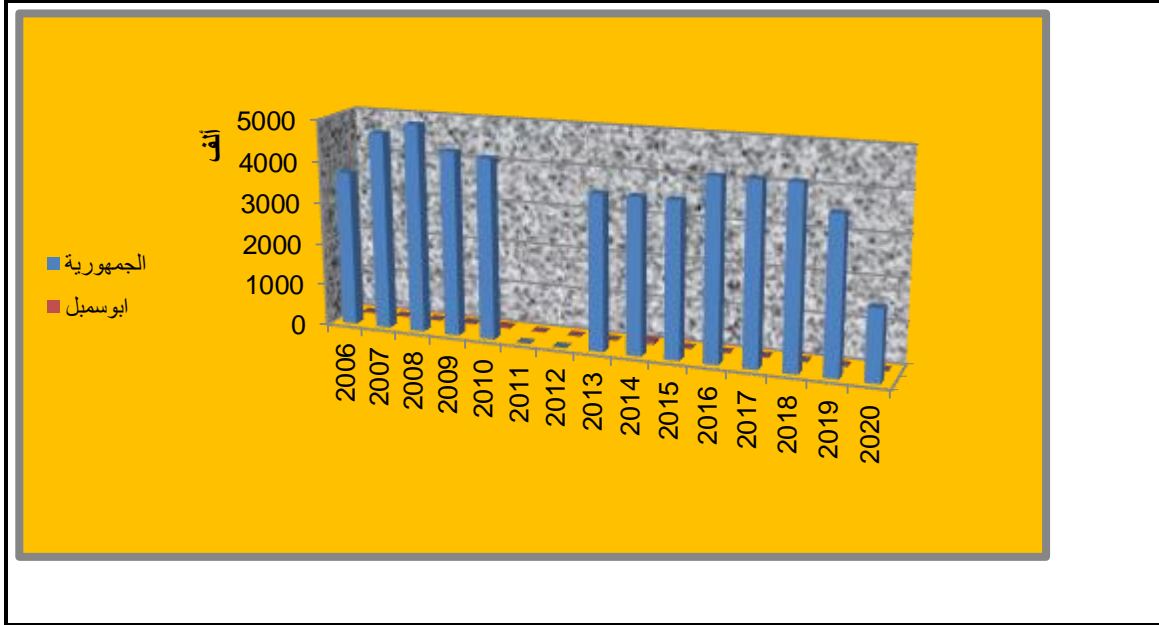
جدول رقم (٣١) حجم حركة السياحة الداخلية الى مدينة أوسمبل مقارنة بالجمهورية :

السنة	أوسمبل	الجمهورية
٢٠٠٦	٦٤٠٤	٣٧٠٩١٣٢
٢٠٠٧	٧٣٤٥	٤٧١٨١٢٦
٢٠٠٨	٩٢٣٧	٤٩٩٢٠٣٠
٢٠٠٩	٢٩١٠٣	٤٤١٦٣٢٠
٢٠١٠	٢٤٤٩٨	٤٣١٧٧١٤
٢٠١١	١٥٩٢٨	٣٧٠٩١٣٢
٢٠١٢	١٦٥٤٢	٣٧٠٩١٠٠
٢٠١٣	١٢٠٢	٣٧٠٩١٣٢
٢٠١٤	٧٧٦٩٨	٣٧٠٩١٣٢
٢٠١٥	٩١٧٦	٣٧٠٩١٣٢
٢٠١٦	٨٤٦٧	٤٣١٧٧١٤
٢٠١٧	١٥٦٦٨	٤٣١٧٧١٤
٢٠١٨	١٢٨٩٥	٤٣١٧٧١٤
٢٠١٩	١٢٤٣٧	٣٧٠٩١٣٢
٢٠٢٠	٨٣٤٦	١٧٠٩١٣٢

المصدر: وزارة السياحة والآثار، منطقة اثار اسوان والنوبة، مكتب تفتيش اثار أوسمبل
٢٠٢٠

١ محمدصبحى عبدالحكيم، وحمدي احمدالديب،، مرجع سبق ذكره، ص ٣٢.

٢ محمد خميس الزوكة، مرجع سبق ذكره، ص ٣٩.



شكل رقم (٢٧) حجم حركة السياحة الداخلية الى مدينة أبوسمبل مقارنة بالجمهورية :

المصدر: الجدول السابق

ونظرا لطبيعة السياحة الداخلية التي لا تتطلب عبورا للحدود الدولية واستخداما لوثائق السفر اثناء التنقل، لذلك يصعب حصرها، ولا يمكن في هذه الحالة الاعتماد على احصائيات الفنادق لان جزء كبير منها يقيم عند اقارب او اصدقاء او يستخدم وسائل بديلة لمرافق الايواء. هذا بالإضافة الى قلة اهتمام دول العالم وخاصة النامية منها في رصد حركتها ومعرفة خصائصها، باستثناء بعض الدول الصناعية. جدول (٣٢) حجم حركة السياحة الداخلية الى مدينة أبوسمبل .

الانشطة الرياضية	عدد	%
المشي	٣٤	٣٤
السياحة	٧	٧
القدم والطائرة واخرى	٣	٣
الاسكواش	١	١
التسوق	٥٥	٥٥
الاجمالي	١٠٠	١٠٠

المصدر : من اعداد الطالب اعتمادا على الاستبيان ١-٨-٢٠٢١ : ٣٠-١٠-٢٠٢١

ومن تتبع الجدول رقم (٣٢) تبين ان نشاط التسوق جاء في المرتبة الاولى بنسبة ٥٥% تلتها نشاط المشي ٣٤% وجاء نشاط رياضة الاسكواش في المرتبة الاخيرة .

(٦-١-٢) حجم حركة السياحة الداخلية الى مدينة أبوسمبل مقارنة ببعض المواقع الاثرية في حوض بحيرة ناصر للفترة (٢٠١١-٢٠١٢) م :

ومن دراسة وتحليل الجدول (٣٣) والشكل (٢٨) التالي يتضح الاتي :

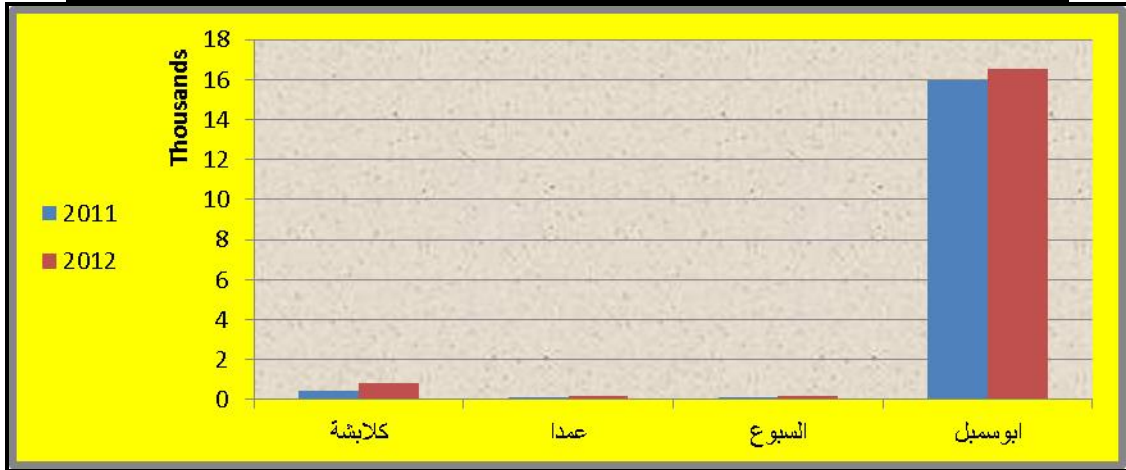
١- جاء مدينة أبوسمبل في المرتبة الاولى بنسبة ٩٦%، ٩٣،١% في اعوام ٢٠١١، ٢٠١٢، على التوالي تلتها منطقة كلابشة في المرتبة الثانية بنسب ٢،٦ ، ٤،٦% .

٢- يتضح من تتبع أرقام الجدول رقم (٣٣) أهمية السياحة الداخلية ودورها في فترات الازمات والكوارث والابونة، حيث تمثل أهمية قصوى في صناعة السياحة لتقليل الركود لتلك الاسباب السابقة .

جدول رقم (٣٣) تطور عدد الزيارات السياحية لمدينة أوسمبل مقارنة مع بعض المواقع الاثرية في حوض البحيرة من ٢٠١١ الى ٢٠١٢.

المناطق الاثرية	٢٠١١		٢٠١٢	
	مصريون	%	مصريون	%
كلايشة	٤٣٧	٢,٦	٨٣١	٤,٦
عمدا	١١٠	٠,٧	١٨٨	١,١
السبوع	١٢٤	٠,٧	٢٠٥	١,٢
أوسمبل	١٥٩٢٨	٩٦	١٦٥٤٢	٩٣,١
الاجمالي	١٦٥٩٩	١٠٠	١٧٧٦٦	١٠٠

المصدر : الجدول من تجميع الطالب اعتمادا على البيانات الواردة في :- محافظة اسوان، إدارة السياحة، ٢٠١٨.



شكل رقم (٢٨) تطور عدد الزيارات السياحية لمدينة أوسمبل مقارنة مع بعض المواقع الاثرية في حوض البحيرة من ٢٠١١ الى ٢٠١٢.

المصدر: الجدول السابق

(٦-١-٣) تطور حجم حركة السياحة الداخلية الى مدينة أوسمبل للفترة (٢٠٠٦-٢٠٢٠م):

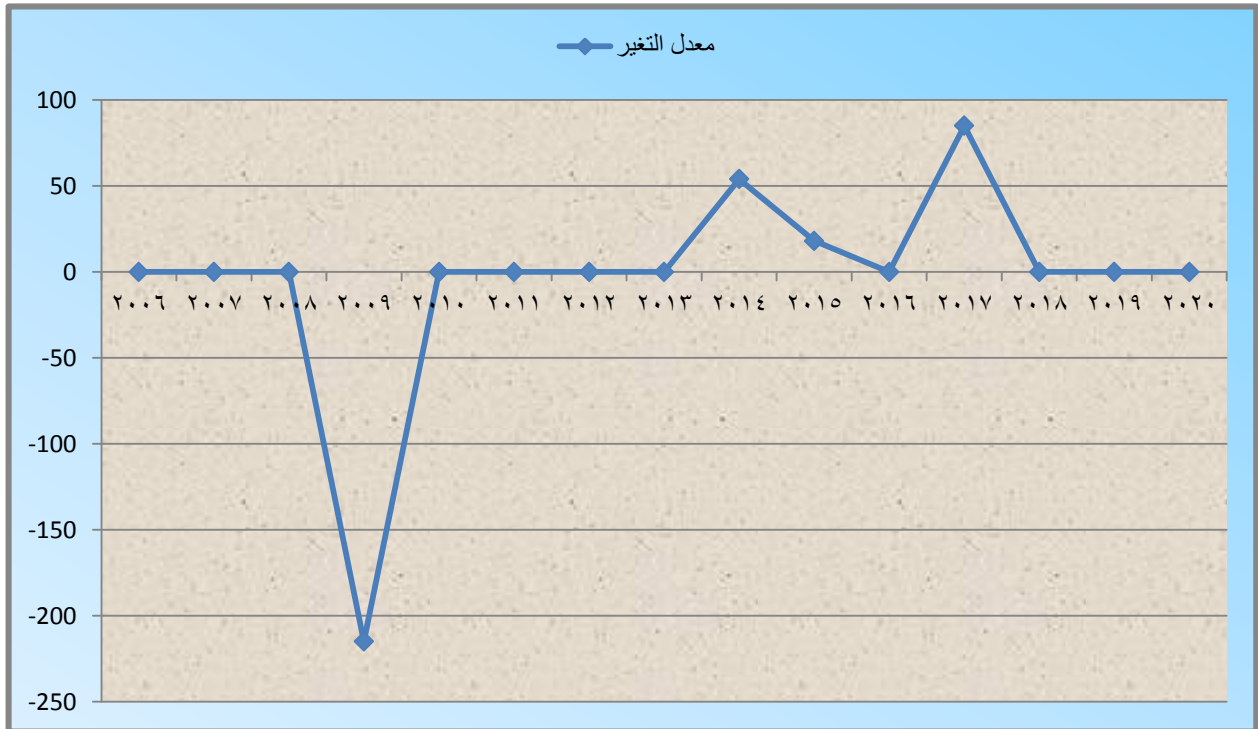
من خلال قراءة وتتبع الجدول رقم (٣٤) والشكل رقم (٢٩) يتضح الآتي :
 ١- جاء عام ٢٠٠٩ بنسبة تغير تمثل سالب (-٢١٥) ويرجع ذلك لاسباب اقتصادية وقلة الوعي السياحي باهمية السياحة الداخلية كمنط هام من انماط تنمية السياحة، في حين جاء عام ٢٠٢٠ بنسبة تغير موجب (٣٢,٨) ويرجع ذلك لاستقرار الاوضاع الاقتصادية وتشجيع السياحة الداخلية من خلال تنشيط وتنمية منطقة الدراسة .

حركة السياحة الوافدة إلى مدينة أبوسمبل

جدول رقم (٣٤) تطور حركة السياحة الداخلية للفترة من ٢٠٠٦ إلى ٢٠٢٠

السنوات	عدد الزيارات السياحية	الفرق بين التعدادين	معدل التغير
٢٠٠٦	٦٤٠٤	-	-
٢٠٠٧	٧٣٤٥	٩٤١-	١٤,٦-
٢٠٠٨	٩٢٣٧	١٨٩٢	٢٥,٧-
٢٠٠٩	٢٩١٠٣	١٩٨٦٦-	٢١٥-
٢٠١٠	٢٤٤٩٨	٤٦٠٥	١٥,٨
٢٠١١	١٥٩٢٨	٨٥٧٠	٣٤,٩
٢٠١٢	٥٦٦٥	١٠٢٦٣	٦٤,٤
٢٠١٣	١٢٠٢	٤٤٦٣	٧٨,٧
٢٠١٤	٧٧٦٩٨	٦٥٦٧	٥٤
٢٠١٥	٩١٧٦	١٤٠٧	١٨
٢٠١٦	٨٤٦٧	٧٠٩	٧,٧
٢٠١٧	١٥٦٦٨	٧٢٠١	٨٥
٢٠١٨	١٢٨٩٥	٢٧٧٣	١٧,٦
٢٠١٩	١٢٤٣٧	٤٥٨	٣,٥
٢٠٢٠	٨٣٤٦	٤٠٩١	٣٢,٨

المصدر: وزارة السياحة والآثار، منطقة آثار اسوان والنوبة، مكتب تفتيش آثار أبوسمبل
٢٠٢٠
والنسب والمعاملات من حساب الطالب



شكل رقم (٢٩) تطور حجم حركة السياحة الداخلية الى مدينة أبوسمبل للفترة (٢٠٠٦-٢٠٢٠م) :
المصدر: الجدول السابق

الخاتمة:

النتائج:

تتعاضم أهمية التنمية السياحية وخاصة بتوافقها مع البيئة من أجل رفع مستوى معيشة الفرد، و لقد استهدفت الدراسة تحديد إمكانات التنمية السياحية في مدينة أوسمبل مع استعراض الحركة السياحية الوافدة و كثافتها من خلال تحليل أرقام الحركة السياحية وخريطة استخدام الأرض في المدينة ، مع التركيز على المحفزات التنموية واستعراض أهم المعوقات و المشاكل التي تمثل قيود للتنمية المقترحة و اقتراح بدائل متعددة للتنمية السياحية في خطة التنمية المستقبلية مع تبنى توجهات التخطيط السياحي التي تأخذ في الاعتبار التنمية السياحية المستدامة أثناء مراحل التنمية المختلفة في مدينة أوسمبل لإحداث تطور جذري في شتى القطاعات السياحية (المناطق الاثرية – الخدمات السياحية – النقل السياحي – الانماط السياحية) من أجل إبراز البعد المكاني والأهمية الحتمية الإقليمية و كإقليم يربط بين مصر و إفريقيا و الصحراء الغربية في جنوب غرب مصر مع الظهير الساحلي على البحر الأحمر كمنطقة ساحلية سياحية ، و تظهر أهمية مدينة أوسمبل من البعد التخطيطي و التنموي لمحافظة أسوان ولا يقطنها سوى اعداد زهيدة من السكان الامر الذي يعظم من سرعة التوجه إلى الاستثمار في جميع القطاعات الاقتصادية وخاصة القطاع السياحي و لقد خلصت الدراسة إلى مجموعة من النتائج أمكن التوصل إليها على النحو التالي:-

١. انخفاض عدد السائحين الوافدين لمدينة أوسمبل
٢. الانخفاض التدريجي في عدد الليالي السياحية، وانخفاض متوسط مدة الإقامة للسائح، والتي لم تتعد الليلة الواحدة، إن دل فإنما يدل على قصور الخدمات السياحية التي تجذب السائح لقضاء مدة اطول للاستمتاع بجميع إمكانات السياحة بها
٣. تفوق حجم السياحة الخارجية على السياحة الداخلية
٤. تتباين جنسيات السائحين الوافدين إلى مدينة أوسمبل
٥. تتركز الموسمية في منطقة الدراسة في الشتاء وذلك للاستمتاع بالمناخ المعتدل

التوصيات:

١. تعد السياحة الداخلية ركيزة اساسية للسياحة الدولية، حيث ان الاهتمام بالمناطق السياحية وتشجيع السياحة الداخلية ينعكس على زيادة الحركة السياحية الدولية الى منطقة الدراسة، مما يحقق الارتباط الشديد بين السياحة الداخلية والخارجية، وتنشيط السياحة الداخلية عندما تقل أعداد السائحين الاجانب مثلما حدث عام ٢٠١٢ و عام ٢٠٢٠ نتيجة لبعض الظروف السياسية التي مرت بها البلاد وانتشار فيروس كورونا(كوفيد-١٩).
٢. إقامة مراكز سياحية تجاور معبدا أوسمبل حتى تساعد هذه المراكز على تنشيط حركة السياحة في المدينة وتتمثل هذه المراكز في: انشاء قرى سياحية على الطراز النوبي، وفنادق سياحية، وكازينوهات واستراحات ترفيهية.
٣. إقامة مهرجان رياضي للتجديف والسباحة في مناطق معبدا أوسمبل
٤. اعداد افلام تسجيلية تشمل جميع نواحي النشاط السياحي بمدينة أوسمبل (المعابد – البواخر – المهرجانات – النشاط السمكي والطيور النادرة) وتوزيعها على جميع مطارات وموانئ مصر وجميع الاسواق السياحية وذلك لتنشيط حركة السياحة بالمدينة.
٥. تشجيع المستثمرين على إقامة مشروعات سياحية في مدينة أوسمبل وخاصة على ضفاف البحيرة لتساعد في زيادة الليالي السياحية في المدينة،

ثالثاً: قائمة المصادر والمراجع:

أ-المصادر:

- ١- محافظة أسوان ، مركز المعلومات ، بيانات غير منشورة ، ٢٠٢٠م .
- ٢- _____ ، إدارة السياحة، بيانات غير منشورة. خطة التنمية السياحية اسوان ٢٠٢٠ .

- ٣- _____ ، مركز المعلومات ودعم اتخاذ القرار ، اسوان. إدارة المعلومات والاحصاء. الدليل الإحصائي. بيانات غير منشورة، سنوات ٢٠١٠ الى (٢٠٢٠).
- ٤- _____ ، لجنة حفظ التراث المعماري في محافظة أسوان.
- ٥- وزارة السياحة ، مركز المعلومات بيانات غير منشورة تحت الطبع في ١/١١/٢٠٠٦م.
- ٦- _____ ، مشروع التنمية السياحية لمنطقة أبو سمبل ، المرحلة الأولى ، الوضع الراهن
- ٧- _____ ، الهيئة العامة للتنشيط السياحي، مكتب التنشيط السياحي في اسوان. بيانات غير منشورة عن تطور أعداد الفنادق. الخدمات الترفيهية. معدل إشغال الفنادق 2020.
- ٨- _____ ، الهيئة العامة للتنمية السياحية، (٢٠١٧)، الادارة المركزية لتنمية المناطق السياحية. الاجراءات والاشتراطات الفنية لمشروعات التنمية السياحية (المحدودة والمتكاملة)، الجيزة.
- ٩- _____ ، المواصفات الجديدة للمنشآت الفندقية السياحية في مصر ٢٠٠٦ .
- ١٠- _____ ، الهيئة العامة للتنمية السياحية، تقييم الأثر البيئي، وحدة تنمية البيئة، جمعية مستثمري السياحة.
- ١١- _____ ، الهيئة العامة للتنمية السياحية، دراسة تنمية السياحة العلاجية في مصر، المرحلة الثانية.
- ١٢- _____ ، مشروع المخطط التأشيري لتنمية السياحة النيلية في منطقة بحيرة ناصر، الوضع الراهن، مركز استشارات البحوث والدراسات العمرانية، كلية الهندسة جامعة القاهرة. ١٩٩٨م، ب، ص.
- ١٣- _____ ، الهيئة العامة للتنمية السياحية . مشروع المخطط العام التأشيري لتنمية السياحة البديلة بمنطقة بحيرة ناصر المرحلة الثانية يونيو ١٩٩٧ م .
- ١٤- _____ ، مكاتب وزارة السياحة في اسوان، مركز المعلومات بيانات غير منشورة تحت الطبع في ٢٩/٩/٢٠٢١م.
- ١٥- _____ ، مشروع التنمية السياحية لمنطقة أبو سمبل ، المرحلة الأولى ، الوضع الراهن.
- ١٦- _____ ، بيانات غير منشورة عن تصنيف طاقة الإقامة حسب المستوى ٢٠٢٠.
- ١٧- _____ ، توزيع الفنادق السياحية ٢٠٢٠.
- ١٨- _____ ، توزيع طاقة الإقامة حسب درجاتها، ٢٠٢٠.
- ١٩- _____ ، مركز البحوث، مجلة البحوث السياحية اعوام (٢٠٠٧، ١٩٩٠، ٢٠٠٨، ٢٠٠٩، ٢٠١٠، ٢٠١١، ٢٠١٦، ٢٠١٣، ٢٠١٤، ٢٠١٢)، عدد (نوفمبر وديسمبر اغسطس. اكتوبر)، القاهرة.
- ٢٠- وزارة الاسكان والمرافق والتنمية العمرانية، الهيئة العامة للتخطيط العمراني. استراتيجية تنمية محافظات الجمهورية. إقليم جنوب الصعيد محافظة أسوان، ٢٠١٦.
- ٢١- _____ ، الهيئة العامة للتخطيط العمراني، المخطط العام لمدينة أبي سمبل محافظة أسوان ٢٠٠٠ ،
- ٢٢- _____ ، الهيئة العامة للتخطيط العمراني، الادارة العامة للبحوث البيئية والطبيعية، مشروع المنظور البيئي لاستراتيجية التنمية العمرانية على مستوى الجمهورية، إقليم جنوب الصعيد
- ٢٣- _____ ، الهيئة العامة للتخطيط العمراني، المخطط الاستراتيجي القومي للتنمية العمرانية ٢٠١٧
- ٢٤- _____ ، الهيئة العامة للتخطيط العمراني، استراتيجية التنمية الشاملة لاقليم الصعيد، ٢٠١٤.
- ٢٥- _____ ، (٢٠٠٨)، المخطط الهيكلى لمدن محافظة أسوان حتى عام ٢٠٢٠، التقرير النهائى. القاهرة.

- ٢٦ - _____، الهيئة العامة للتخطيط العمرانى، المخطط العام لمدينة أبوسمبل السياحية ١٩٩٩.
- ٢٧ - _____، الهيئة العامة للتخطيط العمرانى، المخطط العام لمدينة أبوسمبل السياحية، ٢٠٠٦.
- ب- المراجع:
- ١- احمد الجلاد. التنمية السياحية المتواصلة. عالم الكتب. القاهرة. ٢٠٠٠.
- ٢- السيد عبدالحق السيد سعادة، مركز كفر صقر (محافظة الشرقية) دراسة فى جغرافية العمران الريفى، رسالة ماجستير غير منشورة، كلية الآداب، جامعة عين شمس، ٢٠٠٣.
- ٣- جيهان محمد أبو اليزيد، تسهيلات الإقامة غير التقليدية فى مصر العليا : دراسة فى جغرافية السياحة، مجلة كلية الآداب - جامعة سوهاج، ٢٠١٢.
- ٤- سعيد صفى الدين الطيب. مقومات التنمية السياحية فى ليبيا - دراسة فى الجغرافيا السياحية. رسالة دكتوراة. قسم الجغرافيا. كلية الآداب. جامعة القاهرة. ٢٠٠١.
- ٥- عمروكمال الدين السيد، السياحة فى محافظة البحر الاحمر، دراسة جغرافية باستخدام نظم المعلومات، رسالة مقدمة لنيل درجة الماجستير فى الآداب، قسم الجغرافيا، كلية الآداب، جامعة عين شمس، ٢٠١٠.
- ٦- عزة ماهر محمد خليل. (٢٠٠٢)، تقييم نظام الاحصاء السياحى فى مصر - دراسة تحليلية بالتطبيق على إحصاءات الطلب السياحى. رسالة ماجستير غير منشورة. كلية السياحة والفنادق - جامعة حلوان. القاهرة. ص ص. ٩٩ - ١٠٠.
- ٧- ماجدة محمد احمد جمعة (١٩٩٧) : القرى السياحية بشبه جزيرة سيناء "دراسة فى جغرافية السياحة"، رسالة دكتوراه غير منشورة، كلية الآداب، جامعة المنوفية.
- ٨- _____، مدينة الأقصر، دراسة جغرافية، ماجستير غير منشور، كلية البنات، جامعة عين شمس، ١٩٩٢م.
- ٩- _____، دراسات فى جغرافية السياحة بين النظرية والتطبيق، قسم الجغرافيا، كلية الآداب، جامعة حلوان، ٢٠٠٠.
- ١٠- _____، التنمية السياحية بمدينة الغردقة وأثرها السلبى على البيئة، سلسلة بحوث جغرافية، العدد العاشر، الجمعية الجغرافية المصرية، القاهرة، ٢٠٠٥م.
- ١١- _____، مدينة الأقصر، دراسة جغرافية، ماجستير غير منشورة، كلية البنات، جامعة عين شمس، ١٩٩٢م.
- ١٢- _____، المشروعات القومية وتناقض تصرفات نهر النيل واثرة على السياحة النيلية، مجلة بحوث كلية الآداب، جامعة المنوفية، يناير ١٩٩٨م.
- ١٣- _____، جغرافية مصر السياحية، مطبعة التوحيد شبين الكوم ٢٠٠٠م.
- ١٤- _____، سور مجرى العيون : دراسة فى جغرافية التنمية السياحية، مجلة مركز البحوث الجغرافية والكارتوجرافية، كلية الآداب، جامعة المنوفية، ٢٠٠٦.
- ١٥- _____، التوسع الأفقى للاستخدام السياحى على حساب البحر فى المنطقة العربية وانعكاساته البيئية : تجارب عربية، مجلة مركز البحوث الجغرافية والكارتوجرافية، كلية الآداب، جامعة المنوفية، ٢٠٠٥.
- ١٦- محمد صبحى عبدالحكيم. وحمدي الديب. جغرافية السياحة. الانجلو المصرية. القاهرة. ١٩٩٥.
- ١٧- محمد صدقى الغماز - جغرافية السياحة أسس وتطبيقات - جامعة عين شمس - كلية الآداب - القاهرة ٢٠٠٧.
- ١٨- _____، جغرافية شرم الشيخ السياحية. سلسلة دراسات عن الشرق الاوسط. ١٥٩. القاهرة. ١٩٩٤.
- ١٩- _____، التنمية السياحية فى محافظة شمال سيناء. دراسة فى جغرافية السياحة. المجلة الجغرافية العربية. العدد الثلاثون، ١٩٩٧.

- ٢٠ - _____، اتجاهات حركة السياحة الدولية الى مصر (١٩٦٥ - ١٩٨٨)، دراسة في جغرافية السياحة. سلسلة دراسات عن الشرق الاوسط. مركز بحوث الشرق الاوسط. جامعة عين شمس. العدد ١٥٩. القاهرة. ١٩٨٩.
- ٢١ - ماهر عبدالعزيز توفيق. صناعة السياحة. دار زهران للنشر والتوزيع. عمان الاردن، ١٩٩٧
- ٢٢ - محمد خميس الزوكة. صناعة السياحة - من المنظور الجغرافى. دار المعرفة الجامعية. الاسكندرية. ١٩٩٩.
- ٢٣ - محمد خميس الزوكة، محمد ابراهيم رمضان، الاحصاء والاساليب الكمية فى العلوم الانسانية، دار المعرفة الجامعية، الاسكندرية، ٢٠٠٨.
- ٢٤ - مصطفى زيتون. (١٩٧٩). دراسات فى اقتصاديات السياحة. نشرة البحوث السياحية. وزارة السياحة. العدد ٤٤. القاهرة.
- ٢٥ - _____، (١٩٨٨)، التخطيط السياحي، مهرجان القراءة للجميع، القاهرة، ١٩٩٨.
- ٢٦ - وفيق محمد جمال الدين. جغرافية عمان السياحية. المجلة الجغرافية العربية. الجمعية الجغرافية المصرية. العدد ٤٠ الجزء الثانى. القاهرة. ٢٠٠٢.

ثانيا : المصادر و المراجع الأجنبية

- ١- المراجع الاجنبية.
- 1- Burkart, a. j.. @medlik. s., the management of tourism. Heinemann, London. 1981. p.210
 - 2- Johnsen. p.,& Thomas. B.1994.'choice and demand in tourism '. London. Manella. p. 24)

٢- المراجع الإلكترونية.

- 1- [Http://www.esri.com/data/online/](http://www.esri.com/data/online/)
- 2- [Http://www.tourism.jo/tourism /inside/rentcar-ar.a.](http://www.tourism.jo/tourism /inside/rentcar-ar.a.)
- 3- <http://www.google earth.com>