

## الجغرافية السياحية لمدينة أبو سمبل

علي سلمان عثمان سلمان (\*)

الملخص:

من خلال تناول تسهيلات النقل والإسكان الفندقية بمدينة أبو سمبل واستعراض وسائل النقل القائمة وجد بها قصور شديد وخاصة الوصلات الداخلية التي تربط المزارات السياحية بالمجمعات القائمة القديمة والجديدة في حوض البحيرة الأمر الذي انعكس علي طول الفترة التي يقضيها الزائر حتي يصل إلي الأماكن الأثرية في حوض البحيرة لمستخدمي الطرق البرية ويلاحظ أن معظمها طرق غير مرصوفة، وتحليل الطلب المتوقع علي النقل السياحي مستقبلا أمكن الوقوف علي العدد المتوقع للحركة السياحية الوافدة مستقبلا والتي تستدعي الاهتمام بالطرق الإقليمية والوصلات الداخلية في حوض البحيرة والتركيز علي إنشاء مجموعة من المراسي تخدم السياحة النيلية بحوض البحيرة.

ومن استعراض التوزيع الجغرافي وحجم الغرف والأسرة في كل قطاع وفقا للتوزيع الجغرافي اتضح تركيز ما يقرب من ١٥.٦% من الفنادق الثابتة بطاقة ١٩.٢% وأسرة في أبي سمبل وحول ضفاف البحيرة، والنسبة الأساسية ٨٤.٤% تتركز في القطاع الشمالي أي قطاع المخرج ومدينة أسوان وهذه دلالة واضحة علي سوء توزيع التسهيلات الفندقية في حوض البحيرة، وعلي الرغم من ذلك تزداد الكثافة السياحية داخل مدينة أبي سمبل السياحية نتيجة لقلّة مساحة المدينة ٧٢٧ فدانا وقلّة عدد السكان.

ورغم توافر موارد قيام النشاط السياحي ومقوماته بمدينة أبو سمبل ونشأة أنماط ترتبط بهذه الموارد كالسياحة البيئية والثقافية والسياحة والترويجية، ولكن هذا لا يكفي لتحويل المقومات والموارد إلي ديناميات ومقومات فاعلة إلا بوجود التسهيلات السياحية التي تسهل للسائح الزيارة والإقامة بالإقليم للاستمتاع بالموارد الكامنة والأنشطة المرتبطة بهذه الموارد وتتسع دائرة التسهيلات السياحية لتشتمل علي تسهيلات النقل السياحي وتسهيلات الإسكان السياحي والخدمات المساندة من المجتمع المدني المتواجد بدائرة الإقليم التنموي، ويتوفر بمدينة أبو سمبل مزارات سياحية أثرية بالدرجة الأولى كما توجد بعض مواضع اللاندسكيب البحيري، ولاندسكيب اليابس يجذب نوعيات سياحية رغم توفر هذه الموارد لكنها كامنة وغير فعالة لعدم توفر التسهيلات المشار إليها، الا في مواضع محدودة في مدينة أبو سمبل.

الكلمات المفتاحية: الجغرافية السياحية، تسهيلات، الإسكان السياحي

Tourism geography, facilities, tourism housing

(\*) هذا البحث مستل من رسالة الدكتوراه الخاصة بالباحث، وهي بعنوان: [مدينة أبو سمبل بين الواقع الجغرافي وآفاق التنمية السياحية دراسة في جغرافية السياحة باستخدام نظم المعلومات الجغرافية]، وتحت إشراف: أ.د. ماجدة محمد أحمد جمعة - كلية الآداب - جامعة حلوان & د. هالة محمد حافظ محمد - كلية الآداب - جامعة سوهاج.

## المقدمة:

تمتلك أسوان العديد من مقومات الجذب السياحي<sup>(١)</sup> منها ما يحمل أصالة الماضي وحادثة الحاضر وتقع مدينة أبوسمبل على بعد ٢٦٠ كم جنوب السد العالي من الضفة الغربية ويرجع تاريخ اثارها إلى عهد الملك رمسيس الثاني وتتكون من المعبد الكبير والمعبد الصغير وتعتبر المجموعة من اهم المجموعات الأثرية في مصر كلها.

## منطقة الدراسة:

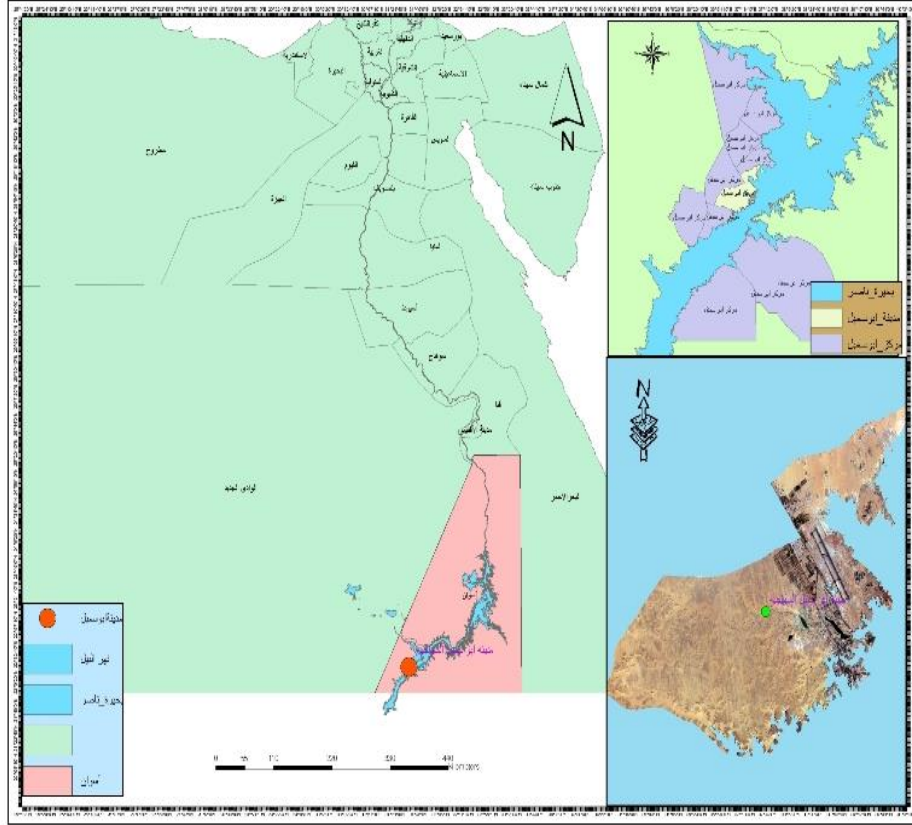
مدينة أبوسمبل مدينة حديثة تم إنشاؤها فى فترة إنقاذ المعبدین (معبد رمسيس الثانى) و(معبد نفرتارى) فى الحملة الدولية لإنقاذ اثار النوبة والتي نظمتها هيئة اليونسكو والتي استمرت من ابريل عام ١٩٦٤ حتى سبتمبر ١٩٦٨ م، حيث صدر بشأنها القرار الجمهورى رقم ٢٦٧ لعام ١٩٧٥ م بإنشاء مدينة أبوسمبل كوحدة من وحدات الادارة التابعة لمحافظة أسوان<sup>(٢)</sup>، والمدينة تقع فى نفس موقع القرية النوبية القديمة التي تحمل نفس الاسم<sup>(٣)</sup>، وتمثل المدينة المرتبة التاسعة - قبل الاخير - بين مدن المحافظة البالغ عددها (١٠ مدن) حيث تليها مدينة (كلاشنة) من حيث عدد سكان المحافظة، وهى جزء من مركز أبوسمبل والذي يتكون من مجموعة من التجمعات التي أطلق عليها جوازا (قرية) وممثلة فى قرية قسطل، الفراعنة، نلوا والزهور، السلام، عبد القادر، العبادة، المستقبل، الصيادين، الرى.

وتتكون المدينة عمرانيا من الكتلة الرئيسية ممثلة فى مدينة أبوسمبل وأحيائها الخمسة-حي رمسيس- حى العاشر من رمضان- حى السادس من أكتوبر- حى بدر- حى منشية النوبة<sup>(٤)</sup>، وتقع مدينة أبوسمبل عند منطقة التقاء خط عرض ٢١ ٢٢ شمالا مع خط طول ٣٧ ٣١ شرقا، والمدينة عبارة عن هضبة صخرية مرتفعة تتراوح منسوبها بين (١٩٠ - ٢٠٥) متر فوق سطح البحر ذات حواف شديدة الانحدار تطل على الجانب الغربى لبحيرة ناصر، ويواجه الموقع على الضفة الشرقية للبحيرة مجموعة كبيرة من الجزر والتي تمثل سمة رئيسية لهذه المنطقة فى اطار الخصائص الجغرافية والبيئية العامة للبحيرة .

وتبلغ المساحة الكلية للمدينة حوالي ١٤٠٠ فدان (بخلاف مناطق الغمر)، ويبلغ عدد السكان بالمدينة حوالي ٣١٢١ الف نسمة حتى عام ٢٠١٧، تشمل المنطقة الجنوبية وحدتين تخطيطيتين احدهما تحتوي على المناطق القائمة للمدينة، والأخرى تقع الي الغرب منها وتتكون من خليتين سكنيتين بالإضافة الي المنطقة السياحية والمنطقة الترفيهية، اما المنطقة الشمالية فتتكون من خليتين سكنيتين ومنطقة خدمات مركزية ومنطقة مستودعات، وتهدف الي تنمية المحور الشمالى للمدينة فى اتجاه مشروعات التنمية القريبة لمنطقة توشكى، واطلق الفراعنة على أبوسمبل (أبشت) كما هو مدون على جدران معبديها<sup>(٥)</sup> ومنها جاءت كلمة أبوسمبل ومن خلال التطور التاريخي لنمو المدينة نجد أنها مرت بعدة مراحل منذ نشأتها حتى الوقت الحالى .

(١) ماجدة محمد جمعه، مرجع سبق ذكره، ص ٥٠٣.  
 (٢) وزارة الاسكان والمرافق والتنمية العمرانية، الهيئة العامة للتخطيط العمرانى، المخططات الاستراتيجية العمرانية للمدن الصغيرة، المخطط الاستراتيجي لمدينة ابوسمبل، ٢٠٠٦، ص ١.  
 (٣) احمد الجلاذ، ٢٠٠٠، ٣٣٤ - ٣٣٥.  
 (٤) الدراسة الميدانية، ٢٠٢١/١٣٠.  
 (٥) احمد الجلاذ، ٢٠٠٠، ص ٣٣٤.

وتعد مدينة أبوسمبل الوحيدة ذات الأهمية فى الوضع الحالى والتي لها إمكانيات تنمية كبيرة فى الاقليم الجنوبى لبحيرة ناصر مما يضيف عليها نوعية خاصة فى تخطيط التنمية الحضرية القومية، لذلك فان الاجهزة المسؤولة عن التنمية على المستوى القومى والاقليمى والمحلى تلتزم بتنمية المدينة لتصبح مركزا تنمويا حيويا وديناميكيا .



شكل (١) الموقع الفلكي والجغرافي لمدينة أبوسمبل

المصدر: من اعداد الطالب على برنامج ارك جى اى إس ١٠,٥ و landsat8 from usgs  
وملف رقمى للتقسيم الادارى لجمهورية مصر العربية عام ٢٠١٧

#### الأهداف:

١. التعرف على إمكانيات السياحة الثقافية الشعبية فى مدينة أبوسمبل.
٢. دراسة الاسرة والملابس والازياء النوبية والاعياد والمناسبات واثرتلك على مستقبل السياحة الثقافية الشعبية.
٣. دور المهن والاعمال اليدوية فى تنمية السياحة الثقافية الشعبية .
٤. اقتراح الطرق والاساليب المناسبة لتنمية تلك الأنماط.

(١) وزارة الاسكان والمرافق والتنمية العمرانية، مرجع سبق ذكره، ص ١ .

## أسباب اختيار الموضوع:

١. تواضع النشاط السياحي بمنطقة الدراسة والأنشطة المرتبطة به، بالرغم من توافر مقومات السياحة، ولاسيما السياحة الأثرية والتاريخية والنيلية حيث تنتشر الآثار على امتداد منطقة الدراسة.
٢. أهمية السياحة كأحد أهم قطاعات الأنشطة السياحية في إيجاد فرص عمل حقيقية تهدف إلى المساهمة في القضاء على مشكلة البطالة
٣. العزلة الجغرافية للمنطقة مما جعلها مهمشة في توجه الاستثمارات التنموية، وتأتي الدراسة لتسليط الضوء التنموي من خلال إبراز الإمكانيات التنموية السياحية في مدينة أبو سمبل مع رسم خريطة مستقبلية للبدائل التنموية المقترحة

## مناهج الدراسة واساليب المعالجة:

اتبعت الدراسة المنهج المنهج التطبيقي المعاصر (التقني GIS@RE، وتم الاستعانة ببرامج نظم المعلومات الجغرافية (ARCGIS10,5) لإنشاء نظام معلوماتي (GEODATABASE) لمدينة أبو سمبل تقنية نظم المعلومات الجغرافية والاستشعار عن بُعد: وتعد تقنية نظم المعلومات الجغرافية " GIS Geographic Information System" التي تعمل على ترتيب المعلومات الجغرافية وتصنيفها وتحويلها وتقديمها في شكل خريطة أو رسوم بيانية أو تقارير مكتوبه، وتم اتباع الاسلوب الأسلوب الفوتوغرافي حيث له أهمية في توضيح خصائص الأماكن وتجسيد ملامح المناطق ومعالمها السياحية، واسلوب تقنية نظم المعلومات الجغرافية والإستشعار عن بُعد حيث تُعد تقنية نظم المعلومات الجغرافية ( "gis" Geographic Information System) من أحدث التقنيات في الدراسات العلمية عامة والجغرافية خاصة<sup>(١)</sup>، كما انها تعتبر من أفضل وادق الوسائل الحديثة .

## خطوات الدراسة:

تمت الدراسة على عدة مراحل كما يلي:

المرحلة الأولى: «مرحلة جمع المادة العلمية».

المرحلة الثانية: تصنيف البيانات تمهيدا لمعالجتها.

المرحلة الثالثة: مرحلة الكتابة والإعداد النهائي بكتابة البحث

محتويات الدراسة:

اولا: المزارات السياحية

ثانيا: الأنماط السياحية في مدينة أبو سمبل

ثالثا: تسهيلات الإسكان السياحي

رابعا: الأشغال الفندقية

خامسا: التوزيع الجغرافي للطاقة الفندقية الثابتة والعائمة

(١) السيد عبد الحق السيد سعادة، العزبة في محافظة الشرقية، دراسة في جغرافية العمران الريفي باستخدام نظم المعلومات الجغرافية (gis)، رسالة دكتوراة غير منشورة، كلية الاداب، جامعة عين شمس، ٢٠١٠، ص ٥٠.

سادسا: الخدمات والتسهيلات السياحية الأخرى:

سابعا: كثافة الأنشطة والاستخدامات السياحية في مدينة أوسمبل

ثامنا: تطور الطاقة الإيوائية في مدينة أوسمبل

أولاً: المزارات السياحية:

تلعب عوامل الجذب دورا رئيسيا في توجيه السائح الى مناطق معينة او قضاء الاجازات في اقاليم بعينها وقد صنفتها سوزوكي<sup>(١)</sup> Suzuki. في ثلاثة: عوامل الجذب الطبيعية مثل الاشكال الارضية والمناخ، عوامل الجذب البشرية. وهي ما يقيمها الانسان. سواء كانت ذات بعد تاريخي ام حديثة، عوامل الجذب الثقافية والحضارية. وتشمل الانسان وثقافته ويعبر عنها من خلال اللغة والموسيقى والفولكلور، ويمكن تصنيف أنماط السياحة إلى موسمية ومتخصصة، وفي مصر توجد أنماط سياحية مستغلة بشكل كبير كالسياحة الترفيهية والثقافية، وتوجد مقومات طبيعية متنوعة بمصر غير مستغلة حتى الآن بالشكل الكافي يمكن توجيهها لتنمية أنماط سياحية جديدة كالسياحة الريفية والصحراوية والاجتماعية. وتعاني تنمية أنماط جديدة للمقاصد السياحية من عدم وجود نظام للمعلومات لمواكبة التطورات والمستجدات العالمية، وكذلك لا توجد منهجية علمية واضحة لذلك، وسوف يقوم الطالب بالتركيز على الآتي:

(١-١) المزارات الفرعونية:

يمثل التراث التاريخي والفني مجالا هاما للسياحة. إذ تتدفق اعداد هائلة من السائحين سنويا الى الأماكن ذات الارث الحضاري الذائع الصيت. وبصفة خاصة تلك الدول التي استطاعت الحفاظ على إرثها التاريخي وصيانتة وتوفير قدرات عالية ومدربة لادارته كما هو الحال في اليونان. وايطاليا. وإسبانيا. ومصر وتونس.<sup>(٢)</sup>، ومن الواضح أن النشاط السياحي في مصر بصفة عامة يتركز على هذا النمط من أنماط السياحة ومحافظه أسوان بصفة خاصة نظراً لأنه هناك اعتمادا كليا على المناطق التاريخية والأثرية في عملية التسويق السياحي أي أن التسويق يسير في فلك سياحة الآثار أو السياحة التاريخية، لذلك فهذا النمط يستقطب الجزء الأكبر من الحركة السياحية إلى أسوان ومنطقة الدراسة والتي تزخر بمجموعة من المعالم الأثرية المتنوعة (فرعونية، رومانية، مسيحية، إسلامية، العصر الحديث) ولكن أهمها جميعا مجموعة المعابد التي بناها رمسيس الثاني وكلها منحوتة في قلب الصخر وأهمها بيت الوالي، جرف حسين، السبوع، الدر، أما أضخم تلك المعابد النوبية فيقع في أبي سمبل السياحية<sup>(٣)</sup>، والشكل (٢) واللوحات (١، ٢، ٣) توضح منطقة قدس الاقداس و معبد أوسمبل، وتقع على بعد ٢٦٠ كم من السد العالي على الضفة الغربية للنيل وترجع إلى عهد الملك رمسيس الثاني وتتكون المعبد الكبير: وهو منحوت في الصخر بكاملة، ويبلغ طوله من عتبة المدخل حتى الجدار الخلفي للهيكل نحو ٦٠ م أما الواجهة المنحوتة فيزيد ارتفاعها على ٣٣ م ويبلغ عرضها ٣٥ م<sup>(٤)</sup> وتتصدرها أربعة تماثيل ضخمة للملك رمسيس الثالث جالسا على عرشه مرتديا التاج المزودج يزيد ارتفاع التمثال الواحد على ٢١ م، وبهو الأعمدة الذي يبلغ طوله ٢٠ م عرضه ١٨ م به صفان من ٨

(١) محمد صبحي عبدالحكيم، حمدي احمد الديب، مرجع سبق ذكره، ص ٤٨

(٢) المرجع السابق، ٤١.

(٣) مختار السويقي، أم الحضارات، ملامح عامة لأول حضارة صنعها الإنسان، الدار المصرية اللبنانية، ط ١،

١٩٩٩، ص ١٣٢.

(٢) المرجع السابق، ص ٢٨٤.

أعمدة تستند عليها تماثيل الملك، وعلى الجدار الشمالي صورت بانوراما معركة قادش الشهيرة، وخلف البهو توجد صالة أخرى طولها ١٢ م وعرضها ٧.٥ م ثم دهليز ينتهي بقدس الأقداس.

ونظراً لأن محور المعبد مصمم على خط مستقيم من الشرق إلى الغرب فإن أشعة الشمس تنفذ إلى الهيكل وتغمر التماثيل مرتين في العام في ٢٢ فبراير و ٢٣ سبتمبر الأولى بمناسبة جلوس الملك على العرش والثانية بمناسبة ذكرى مولده وهى من المعجزات الفلكية، وقد خصص هذا المعبد لعبادة الإله (رع حور أختي) إله الشمس المشرقة.

المعبد الصغير (معبد حتحور إله الحب والموسيقى والجمال):

وقد بناه الملك رمسيس الثاني تخليداً لزوجته المحبوبة نفرتارى. والمعبد منحوت في الصخر بكاملة وعرض واجهته ٣٠م وارتفاعها ١٣م وتتصدرها ٦ تماثيل للملك والملكة نفرتارى، وتلي الواجهة صالة مستطيلة بها صقان من ثمانية أعمدة مربعة ودهليز عريض ينتهي بقدس الأقداس.



لوحة رقم (١، ٢، ٣) المزارات الفرعونية (معبد أبوسمبل الكبير) (معبد أبوسمبل الصغير) منطقة قدس الاقداس بمعبد أبوسمبل (توجيه اللوحة الى الشمال الغربى)، المصدر: (الدراسة الميدانية ٢٠٢١).

(١-٢) المزارات الحديثة:

تعتبر السياحة من الأنشطة البشرية التي تعتمد على استغلال الموارد الطبيعية التي تميز مكانا عن مكان آخر. ولكن هذه المقومات تتطلب جهد وعمل الإنسان الذى يحسن التعامل معها ولا يهددها<sup>(١)</sup>، وتعتبر البيئة المسرح الواسع الذى يقوم فيه الانسان بممارسة كافة أنشطته الانسانية ومن ضمن هذه الأنشطة نشاطه السياحي. فالإنسان غالبا ما يتجه للمناطق الطبيعية سواء للسواحل او المناطق الخضراء او المناطق الجبلية او الصحراوية او غيرها<sup>(٢)</sup>، واللوحة رقم (٤) توضح المزارات الحديثة وهى البيت النوبي بطرازه الفريد.

(١) حسام الدين جاد الرب، مرجع سبق ذكره، ص ٢٣٧.  
(٢) اسماء عبد العاطي محمد أبوزيد. التنمية السياحية للمحميات الطبيعية فى قطاع جنوب البحر الاحمر. رسالة ماجستير. كلية السياحة والفنادق. جامعة قناة السويس. ٢٠٠٢، ص ٤٦.



لوحة رقم (٤) جدارية توضح المزارات الحديثة (نموذج للبيت النوبى) في حى منشية النوبة في منطقة الدراسة كأحد الأنماط المستحدثة (توجيه اللوحة الى الشمال الغربى)

المصدر: (الدراسة الميدانية ٢٠٢١).

### ثانياً: الأنماط السياحية فى مدينة أبوسمبل:

تعتبر السياحة صناعة مركبة تتألف من عدة عناصر تتراوح من حيث الاصل بين العناصر الطبيعية والبشرية والحضارية<sup>(١)</sup>، كما ان بعضها متداخلة التأثير وبعضها الاخر متفردة التأثير، لذلك تتعدد انماطها ومحاورها وتتباين اثارها، ويختلف تركيز نمط سياحى عن النمط الاخر وفقاً للمقومات الطبيعية او البشرية للنمط نفسه ومتطلباته وشروط نجاحه عن نمط اخر، فيوجد فى منطقة الدراسة مناطق تنفرد بميزات طبيعية وبشرية جذبت بدورها انماط فريدة، ومناطق تفتقر الى المقومات الطبيعية او البشرية، وحركة السياحة بطبيعتها تتجه الى اكتشاف الأماكن والمواقع الجديدة ويزداد الاقبال على تلك المواقع كلما كانت محافظة على طابعها الاصلى قدر الامكان ولم يتدخل الانسان فيها بعنف او بجهل للاخلال بالطابع الاصلى المميز لهذه المواقع، ومما لا شك فيه ان مدينة أبوسمبل من اهم المواقع فى محافظة أسوان ولديها من المقومات ما يمكن ان يجعل منها موقعا لجذب نوعيات كثيرة من السياحة أهمها :

#### • السياحة الثقافية والأثرية:

بالرغم من قيمة مدينة أبوسمبل العالمية غيرانها غير مدرجة على قائمة البرامج لرحلات شركات السياحة، في حين يوجد ١٥ معلما اثريا يمتد بين أسوان وأبو سمبل لا يتم استغلالهم سياحيا على الرغم من وجود فنادق مجهزة، ويوجد حى منشية النوبة الذى يقع على بعد ٢ كم من معبد أبوسمبل، حيث وافقت المحافظة على تحويلة الى حى سياحى يتجول فيه السائح ويتفاعل فيه مع المنتجات النوبية اسوة بقرية غرب سهيل بأسوان، وقد انشا هذا الحى فى الاصل ليعيش فيه المهندسون الذين يعملون بانقاذ معبدي أبوسمبل فى الستينات من القرن الماضى، وسكن به النوبيون الذين عملوا فى مشروع الانقاذ<sup>(٢)</sup>، ومن الشكل (٢) واللوحة (٥) والنتى توضح الكتابة الهيروغليفية داخل معبد أبوسمبل، ويمكن لنا توزيع المعالم والمناطق الأثرية فى اقليم بحيرة ناصر جنوب السد العالى على مستوى إقليم المدينة كالاتى:

(١) علاء الدين ربيع محمد، السياحة تحقق شعار ٢٥ يناير، مجلة البحوث السياحية، عدد ديسمبر، ٢٠١٣، ص ١١١

(٢) نيفين جلال عيد ابراهيم، كيفية تطوير وتسويق البحيرات المصرية سياحيا (دراسة حالة لبحيرة ناصر)، قسم الدراسات السياحية، كلية السياحة والفنادق، جامعة قناة السويس، ٢٠١٦، ص ١٤٣.

١-مدينة أبوسمبل وتشمل:

أ-المعالم التاريخية (معبد أبوسمبل الكبير معبد نفرتارى ).

٢-الضفة الغربية وتشمل :

أ-المعالم التاريخية : (معبد قرطاس ،معبد بيت الوالى ،معبدالسبوع ،معبد المحرقة،معبدالدكة، معبد عمدا ،معبد الدر،مقبرة بنوت ).

٣-الضفة الشرقية وتشمل:

أ-المعالم التاريخية : (قلعة قصر ابريم ،-عنيبة )

ب- آثار رومانية وتشمل: كشك تراجان، معبد المحرقة، قصر إبريم

ج- آثار مسيحية وتشمل: دير الأنبا سمعان

د- آثار إسلامية وتشمل: ضريح أغاخان

هـ- العصر الحديث وتشمل: رمز الصداقة المصري الروسي، محطة الرفع العملاقة وقناة الشيخ زايد، السد العالي وخزان أسوان، محطة الكهرباء<sup>(١)</sup>،والتي يمكن استغلالها فى برنامج سياحى واحد مع منطقة الدراسة لتضافر الاقاليم السياحية المقترحة فى اقليم بحيرة ناصر.

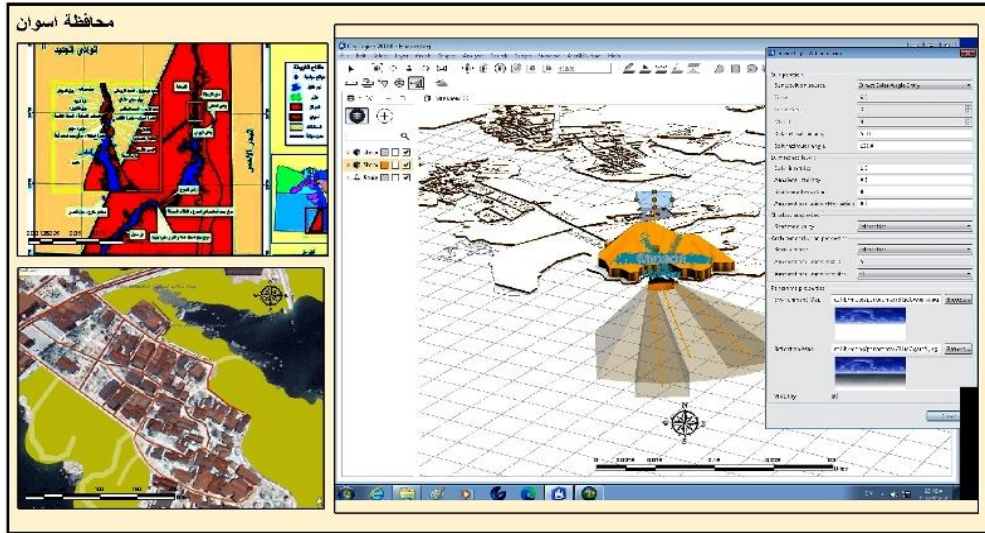
• السياحة الرياضية: المتمثلة فى بحيرة ناصر

• سياحة المغامرات والسفاري:

سياحة السفاري نمط جديد من أنماط السياحة يمكن أن يضيف قيمة تنموية إلى المقومات الموجودة فمظاهر أراضي ظهير المنطقة الشاطئية والبيئات الطبيعية بها تتيح بعدا جديدا من المميزات السياحية بمنطقة الدراسة، وتراث نوبي مميز وما يتعلق بها من أنشطة السياحة البيئية والمغامرات، وتشكل الأخوار نقاط الجذب الرئيسية لهذا النمط السياحي الجديد لما فيها من غطاء نباتي كثيف جعلها بيئة مثالية لتجمع الطيور وبعض الحيوانات مثل الغزلان والنعام، لذلك تعد سياحة السفا ري محاولة للخروج بالسياحة من إطارها التقليدي فى مدينة أبوسمبل(السياحة الثقافية)إلى مناطق سياحية جديدة تتميز بتوفر حياه نباتية وسط الهدوء الصحراوي وهذا النمط من السياحة يرتبط ارتباطا وثيقا بالبيئة فالمصادر الطبيعية وطبوغرافية الأرض والمركب السكاني ونمط العمران أكبر عوامل تؤثر فى نجاح هذا النمط السياحي الجديد.

(١) متحف آثار النوبة، ٢٠٢١، الدراسة الميدانية ٢٠٢١.





شكل (٢) خريطة المزارات الفرعونية في اقليم بحيرة ناصر ومدينة أبوسمبل<sup>١</sup>

المصدر: من عمل الطالب باستخدام نظم المعلومات الجغرافية واعتمادا على موقع [www.usgis.com](http://www.usgis.com) - اطلس المواقع الأثرية في محافظة أسوان ٢٠٠٨



لوحة (٥) توضح الكتابة الهيروغليفية داخل المعبد

المصدر: (الدراسة الميدانية ٢٠٢١).

● سياحة صيد الاسماك والبط، سياحة مشاهدة التماسيح، سياحة مشاهدة الطيور النادرة :

يتضح الآتي:

- ١- الحيوانات: وأهم الحيوانات الموجودة بالمنطقة (الثعالب - الحمار الجبلي - القط الرملي - الأرنب البري - القط البري النيلي - الغزال المصري) ،تدييات بحيرة ناصر.
- ٢-الزواحف: من أهم الزواحف التي تعي شفي منطقة البحيرة (الحية القرعاء) وهي من أخطر الزواحف، وساعد على كثرتها طبيعة المناخ الحار معظم فترات العام. كما عززت الحياة النباتية الغنية حول شواطئ البحيرة مجموعات الحشرات التي تجتذب العقارب والأفاعي السامة.
- ٣-الطيور: نظراً لأن مصر تقع جغرافيا على أحد أهم المسارات التي تسلكها الطيور المهاجرة فيعدُّ نهر النيل وبحيرة ناصر من الطرق الرئيسية للطيور المهاجرة حيث تقضي طيور عديدة فصل

١ خريطة المزارات السياحية توضح البيت النوبي نموذج للمزارات الحديثة وظاهرة تعامد الشمس على معبد أبوسمبل ثلاثية الأبعاد على برنامج city engine 2019 حيث تم تحويل الملفات من ثنائي الأبعاد الى ثلاثي الأبعاد

الشتاء في بحيرة ناصر، وتعود شمالاً في وقت التفريخ. (خريطة لمسارات هجرة الطيور ومن أهم الطيور المهاجرة (البجع- النورس- خصال - بكاشينو- ولبول- الغر- شرنسا - تطأ-إوز عراقي- إوز فرعوني سارية - سراب - اللقلق - العنزة)<sup>(١)</sup>، ومن الطيور المنتشرة طول العام(الرخمة المصرية - الحباري - الأبلق - الحدأة السوداء - الصقر - العقاب النارية التي تعيش في المناطق الجبلية)، أهم طيور بحيرة ناصر،ومن الجدير بالذكر أن الطيور الجارحة تقوم بتنظيف البيئة حيث أنها تتغذي على جيف الحيوانات التالفة والأسماك التي يلقي بها الصيادون على الشاطئ، كما يوفر وادي النيل لهذه الطيور المهاجرة الغذاء، والماء أثناء الرحلة الطويلة عبر الصحراء الأفريقية الشاسعة في رحلتى الخريف والربيع<sup>(٢)</sup>.

#### • السياحة البيئية والتراثية:

حيث يمثل التراث الطبيعي: واحداً من المحاور الرئيسية التي تركز عليها عملية التنمية السياحية وتقوم عليه العديد من الأنشطة السياحية ويمكن من خلاله تقديم وتنمية عدة أنماط سياحية غير تقليدية هذا ويعتبر إقليم جنوب الصعيد من أهم الأقاليم المصرية الذي تمتلك العديد من مقومات التراث الطبيعي، خاصة في محافظتي الأقصر و أسوان<sup>(٣)</sup>، انظر اللوحة (٦).

#### • السياحة العلاجية :

متمثلة في جو أبو سمبل الجاف على مدار العام ،و تعتبر أسوان من أغنى البيئات التي تتواجد فيها العنا صر الطبيعية ذات الأهمية العلاجية، حيث تتمتع بشهرة واسعة في مجال السياحة العلاجية، وهي مقصد الراغبين في العلاج من أمراض مختلفة أهمها الروماتيزم الذي كان يعالج بطرق بدائية منها إحاطة جسم المريض برمال الصحراء الساخنة. ولقد أجريت بحوث عديدة بمعرفة الخبراء والمؤسسات العالمية أثبتت صلاحية جو أسوان في علاج الأمراض المزمنة لما تتميز به من نسب عالية من الأشعة فوق البنفسجية، وانخفاض نسبة الرطوبة حيث تصل إلى % 43.4 خلال الفترة من ديسمبر إلى مارس، كما أن أشعة الشمس على مدار العام مع جفاف الجو يكونان مناخاً مثالياً لعلاج أمراض الروماتيزم.

فقد اشتهرت المنطقة بالعلاج البدائي بطريقة الدفن في الرمال، حيث يمثل طب الأعشاب أهمية كبرى عند أهل النوبة فهم مازالوا يؤمنون بطب الأعشاب الذي اهتمت به الدراسات الحديثة و أثبتت فاعليته في الكثير من الأمراض، ولم يزل الكثير من هذه النباتات الطبية تستخدم في النوبة بنجاح للتداوى من عدة أمراض ومنها حلف البر، وقشر الرمان في علاج الدوسنتاريا<sup>(٤)</sup>، وغيرها، وايضا هناك العلاج البيئي النوبي الذي يستخدمه النوبيون كأسلوب للعلاج بالطمر في الرمال الساخنة أثناء سطوع الشمس للعلاج من التهابات المفاصل وتنشيط الدورة الدموية. وبعد أن ينتهي الزمن المحدد للطمر بالرمال يلف المريض في أغطية ثقيلة لحمايته من التيارات الهوائية ثم ينقل سريعاً إلى مكان مغلق حيث يقدم له شراب الدمسيسة أو حلف البر الساخن. كذلك يستخدم النوبيون لبخة الطمي النيلى (الدميرة)لعلاج الصداع النصفي وآلام الأسنان وهذا ما يشجع على السياحة العلاجية<sup>(٥)</sup>.

(١) المخطط التأشيرى الوضع الراهن - مرجع سبق ذكره، ب ص.

(٢) على حمدي -السياحة البيئية - العدد الثالث عشر ١٩٩٩ ص ١٥.

(٣) نيفين جلال عيد، مرجع سبق ذكره، ص ١٤٦

(٤) هيئة التنمية السياحية، مخطط السياحة العلاجية- بيانات غير منشورة ص ٩٧.

(٥) وزارة السياحة، هيئة التنمية السياحية، مخطط السياحة العلاجية، مرجع سبق ذكره، ص ١٠٧.



لوحة رقم (٦) نماذج للأنماط السياحية في منطقة الدراسة (توجيه اللوحة الى الشمال الغربي)  
المصدر: (الدراسة الميدانية ٢٠٢١).

### ثالثا: تسهيلات الإسكان السياحي:

يعتبر الاسكان السياحي اهم انواع التسهيلات السياحية التي تتحول معة الامكانات السياحية الكامنة الى طلب فعلى<sup>(١)</sup>، ومهما كانت درجة الجاذبية للمنطقة السياحية فإن الاقبال عليها يصبح محدودا اذا لم تتوفر فيها التسهيلات الاساسية التي يتطلبها السائح وتضم هذه التسهيلات قطاع الضيافة -وهو يختلف باختلاف موضع الجذب السياحي، كما ان الضيافة تمثل احد عوامل الجذب، وعليها يقع عبئ اختيار الموقع السياحي، ومدة البقاء ونمط السفر، والأنشطة التي تمارس، فضلا عن الاتفاق، وتشكل الضيافة ميدانا هاما للعمالة والدخل، كما يتاثر حجم الزوار في اى منطقة الى حجم التسهيلات<sup>(٢)</sup>، و تعتبر مراكز الايواء السياحي من اهم المنشآت السياحية واولاها بالاهتمام، لانها تمثل عنصر الإقامة، من الأعمدة الثلاثة التي تقوم عليها ظاهرة السياحة (السفر، الإقامة، الترفيه)<sup>(٣)</sup>.

وهي العمود الفقري في صناعة السياحة، لكونها تمثل جزءا كبيرا من راس المال الثابت<sup>(٤)</sup>، فهي ركيزة رئيسية يعتمد عليها السياح في تنقلاتهم بين الأماكن المختلفة، إذ تساعد في ترغيب السائحين القيام برحلاتهم السياحية الى اى منطقة. ويفضل لو كانت مراكز الايواء السياحي هذه متنوعة ما بين "قرى سياحية، فنادق، مخيمات وبيوت شباب" لتشتمل الفئات السياحية المختلفة، مما تناسب السياح بمختلف طبقاتهم المادية، بما تحتوية من غرف واجنحة متعددة تناسب جميع الفئات الاجتماعية للسياح، حيث تبدأ عملية الضيافة عندما يصل السائح الى احد هذه المنشآت، التي تقبل معاملة النزيل كضيف مقابل دفع تكاليف الضيافة، وبالتالي تتطلب إعطاء المستهلك ما يرغب هو فيه، لا ما ترغب المنشأة ان تعطيه<sup>(٥)</sup>.

ومهما كانت درجة جاذبية المنطقة السياحية، فإن الاقبال عليها يصبح محدودا اذا لم تتوفر فيها التسهيلات الاساسية التي يتطلبها السائح، وتضم هذه التسهيلات قطاع الضيافة<sup>(٦)</sup>، وتعد عنصر اساسى من عناصر العرض السياحي، وتتمثل هذه التسهيلات فى عدد من الموارد السياحية البشرية التي توفر للسياح إقامة سهلة ميسرة مما يؤدي إلى زيادة مدة إقامة السياح من جهة، والرغبة فى العودة للموقع السياحي مرة أخرى، وفى حالة ضعف مستوى الخدمات والتسهيلات السياحية المقدمة،

(١) ماجدة محمد جمعة، دراسات فى جغرافية السياحة، قسم الجغرافيا، كلية الآداب، جامعة حلوان، ٢٠٠٠، ص ٩١.

(٢) مصطفى يوسف كافي، مرجع سبق ذكره، ص ١٢٩.

(٣) صلاح الدين عبد الوهاب، مرجع سبق ذكره، ص ١٢٥.

(٤) مصطفى زيتون، دراسات فى اقتصاديات السياحة. نشرة البحوث السياحية. وزارة السياحة. العدد ٤٤. القاهرة، ١٩٧٩، ص ١٣٠.

(٥) نبيل الروبي، مرجع سبق ذكره، ص ١١٨.

(٦) صبحى عبدالحكيم، حمدي الديب، مرجع سبق ذكره، ص ٧٧.

فإن ذلك سينعكس سلباً على الموقع السياحي، حتى لو كان يمتلك مقومات جذب سياحي مميزة<sup>(١)</sup>، وقد ذكر محمد صبحي عبدالحكيم وحمدى احمد الديب (١٩٩٥) تصنيفاً لأنواع منشآت تسهيلات الضيافة نذكر منها على سبيل المثال لالحصر: ١- الفنادق، وتقدم فيها كل وسائل الراحة والغذاء والايواء لفترات غير منتظمة من الوقت. ٢- مواضع المخيمات والكرفانات ذات التسهيلات<sup>(٢)</sup>، والإسكان السياحي في مدينة أبوسمبل يشتمل على قطاع الفنادق الثابتة و العائمة الذى يستحوذ على أكبر نسبة من الطاقة الفندقية تصل إلى ٧٠% من إجمالي الطاقة الفندقية بمدينة أبوسمبل و ٦٠% من الليالي السياحية بالإضافة إلى الطاقة الفندقية العائمة<sup>(٣)</sup>.

### (١-٣) التوزيع الجغرافى للفنادق الثابتة والعائمة فى مدينة أبوسمبل :

يتفاوت التوزيع الجغرافى للمنشآت الفندقية بمدينة أبوسمبل على النحو التالى والذى توضحه الجداول (١-٢) والاشكال (٣-٤-٥) للفنادق والقرى السياحية بمدينة أبوسمبل والذى يتضح منه ومن خلال الدراسة الميدانية في شهر يناير ٢٠١٩، انظر اللوحة (٧) ويمكن توزيع الفنادق في مدينة أبوسمبل على النحو التالى :

١- فندق Hillol : يقع الفندق في مدينة أبو سمبل على بعد ٢.٥ كم من معابد أبو سمبل، ويوفر غرفاً مكيّفة وحديقة. يحتوي الفندق على غرف عائلية تم تجهيز الوحدات في الفندق بمنطقة جلوس. تضم الغرف في الفندق حماماً خاصاً مزود ببيديت ولوازم استحمام مجانية، كما توفر للضيوف خدمة الواي فاي المجانية، توفر جميع الوحدات للضيوف خزّانة ملابس وغلاية، وتتوفر وجبة إفطار أمريكية يومياً في مكان الإقامة، ويقع معبد أبو سمبل على بعد ٢.٦ كم من فندق Hillol. ويعتبر مطار أبو سمبل المطار الأقرب للفندق حيث يقع على بعد ٦ كم منه ويوفر مكان الإقامة خدمة نقل المطار مقابل تكلفة إضافية.

٢- فندق تويّا : يقع على بعد ١ كم من معبد أبو سمبل ويطل على بحيرة ناصر. كما يتميز مكان الإقامة بخدمة الواي فاي مجاناً بالإضافة لمواقف خاصة للسيارات مجاناً. ويمكن للضيوف الاستمتاع بالمطعم المتوفر في الموقع .

٣- Mariette Amon : يقع في مدينة أبو سمبل على بعد ١.٥ كم من معابد أبو سمبل و ١.٦ كم من معبد أبو سمبل، ويوفر مكان إقامة مع حديقة وخدمة الواي فاي المجانية في جميع أنحاء مكان الإقامة، فضلاً عن مواقف مجانية خاصة.

٤- فندق بالتشاتورز: يقع في مدينة أبو سمبل على بعد ٢ كم من معابد أبو سمبل، ويوفر مكان إقامة مع مطعم ومواقف خاصة مجانية للسيارات وحديقة وتراس. تحتوي جميع الغرف على تلفزيون بشاشة مسطحة مع قنوات فضائية وحمام خاص.

٥- فندق ابو سمبل : يقع عند سفح معبد رمسيس الثاني الكبير ويطل على بحيرة ناصر. ويوفر منطقة مسبح ذات مناظر طبيعية وحدائق فائنة ومكان إقامة على الطراز

٦- فندق نفرتاري: يقع في مدينة أبو سمبل وهو يحتوي على غرفاً مكيّفة تقدم إطلاقات على بحيرة ناصر، ويضم مسبح خارجي تحيط به كراسي للاستلقاء، وتتوفر خدمة الواي فاي مجاناً . The .

(١) ابراهيم خليل ابراهيم يظاظو، تخطيط وتطوير المواقع السياحية في الاردن وتسويقها باستخدام نظام المعلومات الجغرافى. رسالة دكتوراة. كلية الدراسات العليا. الجامعة الاردنية، ٢٠٠٦، ص ٩٥.

(٢) صبحي عبدالحكيم، حمدى الديب، مرجع سبق ذكره، ص ٨٧ .

(٣) محافظة أسوان مركز المعلومات، مرجع سبق ذكره، ص ١٠٦ .

**Eskaleh Nubian House** : يقع في مدينة أبوسمبل على بعد ١.٩ كم من معابد أبو سمبل، ويوفر مطعم وصالة مشتركة وأماكن إقامة مكيفة مع شرفة وخدمة الواي فاي المجانية. يمكن للضيوف في النزل الاستمتاع بوجبة إفطار كونتيننتال.

٧- **Safari Abu Simbel** : يقع في مدينة أبوسمبل على بعد ١.٨ كم فقط من معابد أبو سمبل، ويتميز بأماكن إقامة في أبو سمبل مع إمكانية الوصول إلى مطعم وبار، بالإضافة إلى مكتب استقبال يعمل على مدار ٢٤ ساعة. المكان بجوار السوق و قريب من محطة الاتوبيس و ليس بعيدا عن المعبد.

٨- **Nubian Lake House** : يقع في مدينة أبوسمبل على بعد ١.٩ كم من معابد أبو سمبل، ويوفر غرفاً مع تكييف الهواء في أبو سمبل. تم تجهيز جميع الغرف بتراس مع إطلالات على المدينة.

**Star Abu Simbel** : يقع في مدينة أبوسمبل على بعد ٤٠٠ م من معابد أبو سمبل، ويوفر أماكن إقامة مع مطعم وتراس ومكتب استقبال يعمل على مدار ٢٤ ساعة



لوحة (٧) التوزيع الجغرافي للفنادق في منطقة الدراسة (توجيه اللوحة الى الشمال الغربى).

جدول (١) أماكن الإقامة بمدينة أبوسمبل عام ٢٠١٨

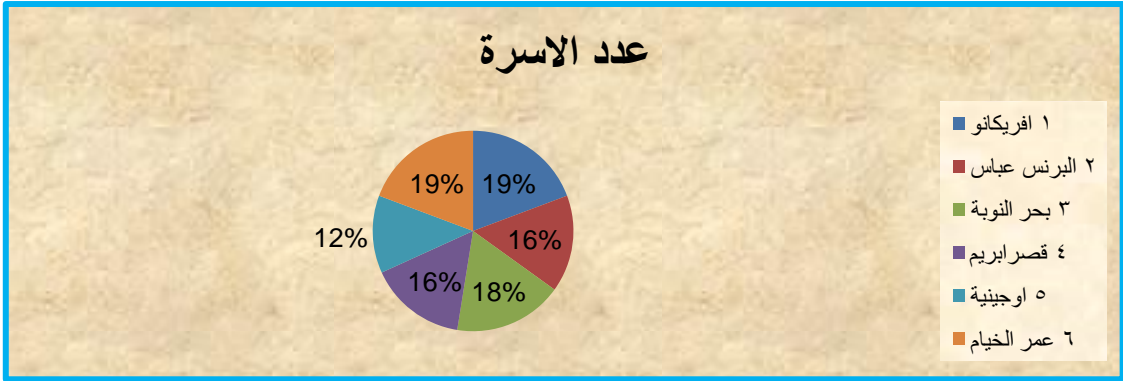
م	مكان الإقامة	الدرجة	عدد الغرف	عدد الاسرة
١	فندق سيتي أبوسمبل	٤ نجوم	١٢٣	٢٤٦
٢	نفرتارى	٤ نجوم	١٣٨	٢٧٦
٣	فندق نوبالية	نجمة	٣٢	٦٤
٤	فندق اسكالية	نجمتين	٥	١٠
٥	فندق التطبيقيين	نجمة	١٢	٢٤
٦	الاجمالي		٣١٠	٦٢٠

المصدر: مركز المعلومات ودعم اتخاذ القرار-محافظة أسوان، مكتب سياحة أسوان ٢٠٢١

جدول (٢) أماكن السياحة بالفنادق العائمة بمدينة أبو سمبل عام ٢٠١٨

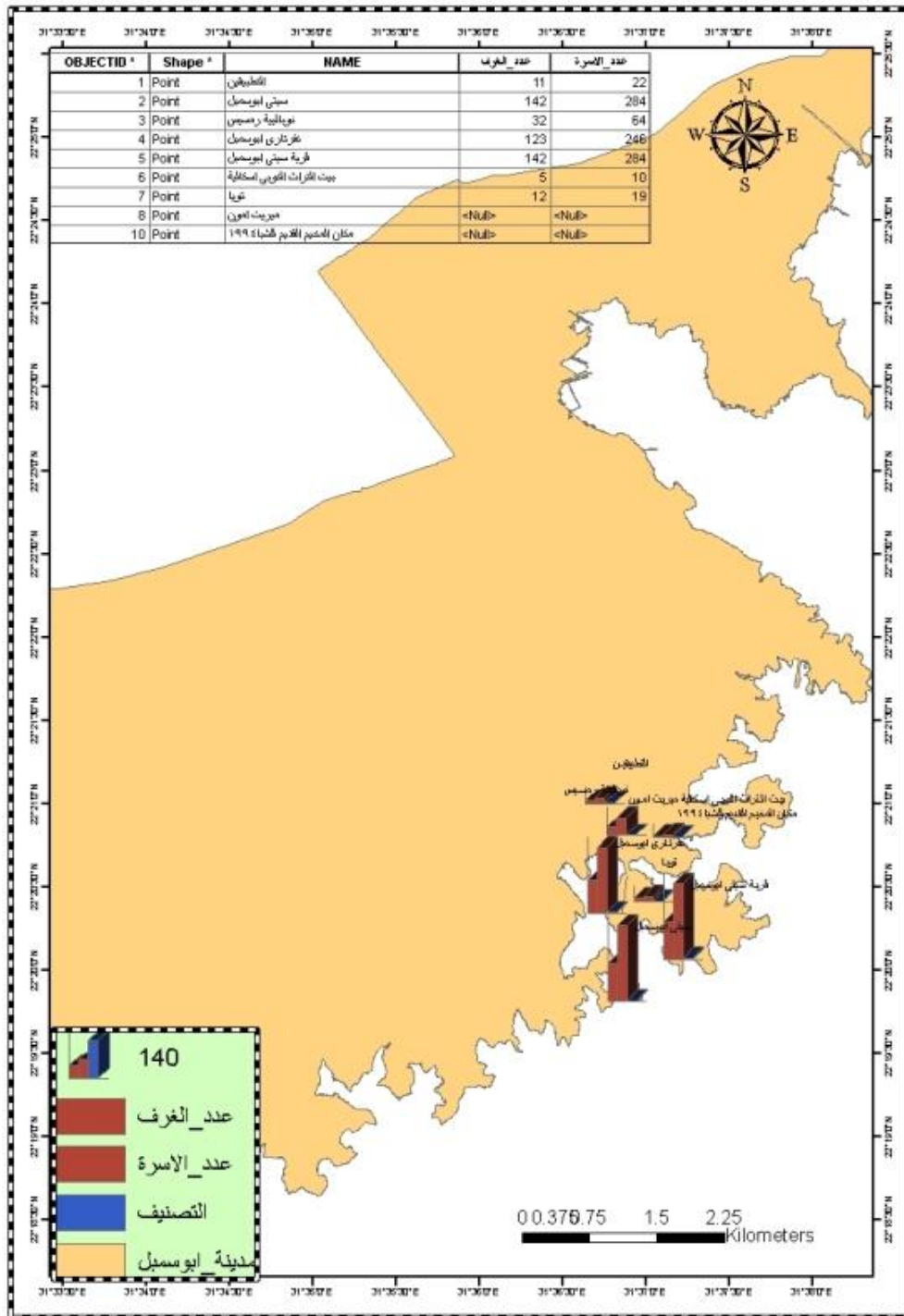
م	مكان الإقامة السياحية	عدد الاسرة
١	افريكانو	١٦٠
٢	البرنس عباس	١٣٠
٣	بحر النوبة	١٤٦
٤	قصر ابريم	١٣٠
٥	اوجينية	١٠٤
٦	عمر الخيام	١٦٠
٧	الإجمالي	٨٣٠

المصدر: مركز المعلومات ودعم اتخاذ القرار-محافظة أسوان



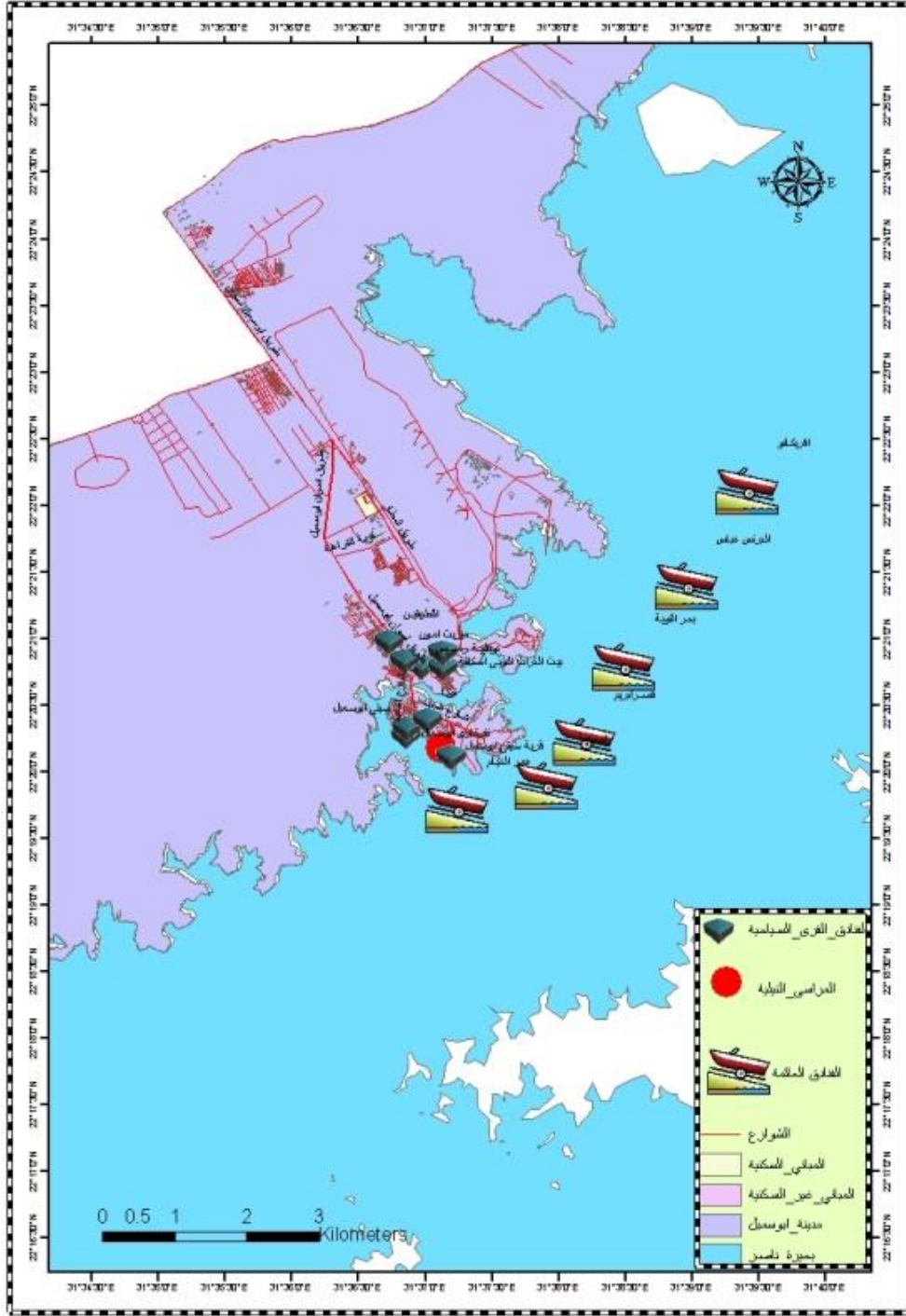
شكل رقم (٣) أماكن السياحة بالفنادق العائمة بمدينة أبو سمبل عام ٢٠١٨

المصدر: من عمل الباحث اعتمادا على الجدول السابق



شكل (٤) أماكن الإقامة بمدينة أبوسمبل عام ٢٠١٨

المصدر: من الباحث اعتماداً على الدراسة الميدانية ٢٠٢١م، وبرنامج arcgis10,5



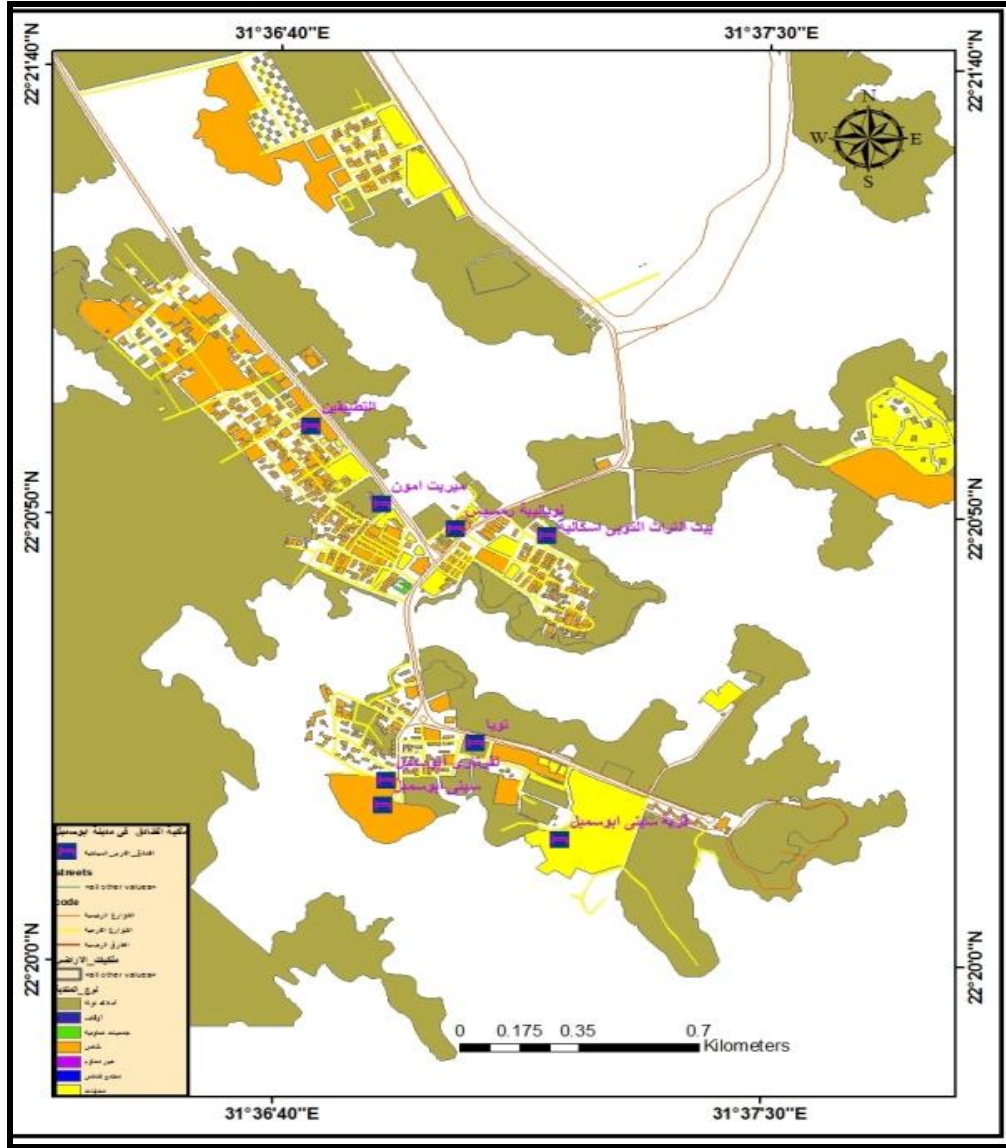
شكل (٥) خريطة التوزيع الجغرافي للفنادق الثابتة والعائمة بمدينة أبو سمبل

المصدر: من الباحث اعتمادا على الدراسة الميدانية ٢٠٢١ م، وبرنامج arcgis10,5

### (٢-٣) توزيع الفنادق الثابتة تبعاً للمستوى والملكية:

يتفاوت التوزيع الجغرافي للمنشآت الفندقية بمدينة أبو سمبل وفيما يتعلق بتوزيع الفنادق الثابتة تبعاً للمستوى والملكية الذي يوضحها الجدول (٣) والشكل (٦) ومنهما يتضح منه عدة حقائق تبعاً للمجموعات التالية الآتي:-





شكل (٦) خريطة التوزيع الجغرافي للفنادق بمدينة أبو سمبل حسب مستوى الملكية

المصدر: من الباحث اعتماداً على الدراسة الميدانية ٢٠٢١م، وبرنامج arcgis10,5

- الفئة الاولى مستوى الأربعة نجوم: تضم فندقين بنسبة ٤٠% وعدد الغرف ٢٦١ غرفة بنسبة ٨٤% وعدد أسرة ٥٢٢ سريراً بنسبة ٨٥%.
  - الفئة الثانية مستوى نجمتين: وتضم فندق واحد فقط بنسبة ٢٠% وعدد الغرف ٥ غرفة بنسبة ١.٦% وعدد أسرة ١٠ سريراً بنسبة ١.٦%.
  - الفئة الثالثة فنادق مستوى نجمة واحدة: وتشمل ٢ فندق بنسبة ٤٠% وعدد الغرف ٤٤٤ غرفة بنسبة ١٤.٦% وعدد الأسرة ٨٨ سريراً بنسبة ١٤.٤% تقريباً.
- (٣-٣) الطاقة الفندقية العائمة في مدينة أبو سمبل:

تتمثل الطاقة الفندقية العائمة خلف السد العالي في البحيرة في ستة فنادق عائمة منها خمسة فنادق في مستوى خمسة نجوم بطاقة فندقية ٢٨٧ كبينة تمثل ٨٣.٩% من مجموع الكبائن وفندق واحد في مستوى أربعة نجوم وعدد ٥٥ كبينة بنسبة ١٦.١% من مجموع الكبائن يصل عددها ٣٣ فندقاً تقريباً عام ٢٠٠٣م، أنظر الشكل (٦) .

جدول (٣) الفنادق العائمة في مدينة أبو سمبل ٢٠١٩.

م	اسم المركب العائم	المستوى	عدد الكبائن	عدد الأسرة	النسبة %
١	الملكة النبيلة	٥	٦٥	١٣٠	١٩.١
٢	البرنس عباس	٥	٦٢	١٢٤	١٨.٢
٣	بحر ابريم	٥	٥٥	١٠٠	١٦.١
٤	قصر النوبة	٥	٥٥	١١٠	١٦.١
٥	أوحيني	٥	٥٠	١٠٠	١٥.٢
٦	تانيا	٤	٥٥	١١٠	١٦.١
	المجموع	-	٣٤٢	٦٨٤	١٠٠%

المصدر : وزارة السياحة فرع مدينة أسوان، إدارة التراخيص، بيانات غير منشورة، ٢٠١٩م

#### رابعاً: الأشغال الفندقية:

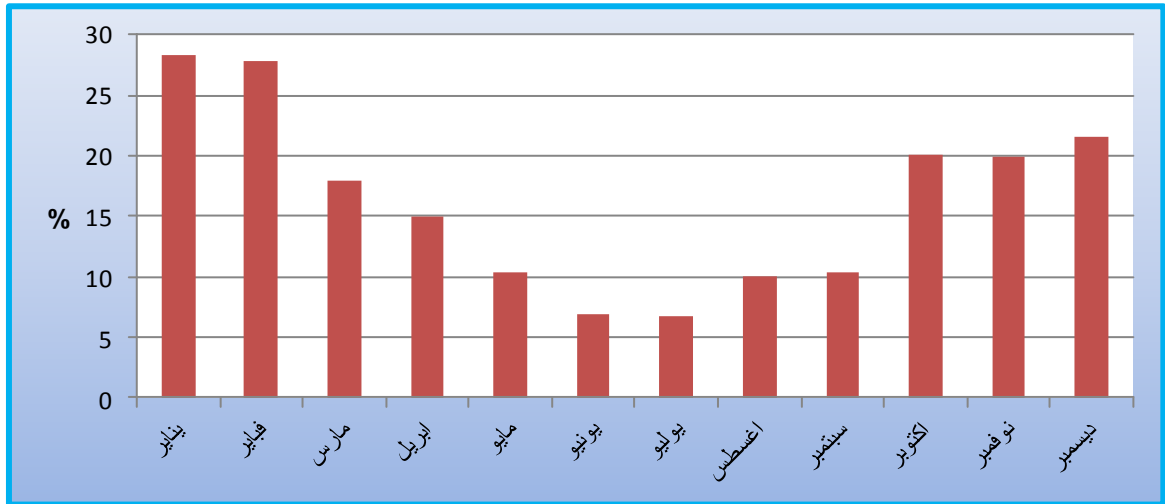
#### (٤-١) نسبة الأشغال الفندقية للفنادق الثابتة:

تختلف نسبة الأشغال الفندقية على مدار العام بمدينة أبو سمبل فتصل إلى أقصى حد لها في شهور أكتوبر وديسمبر وفبراير ومارس كما ترتفع النسبة أيضاً في يناير وأبريل ونوفمبر وتنخفض قليلاً في أغسطس ومايو وسبتمبر وتبلغ أقصى انخفاض لها في يونيو ويوليو. والجدول (٤) والشكل (٧) اللذان يوضحان نسبة الأشغال على مدار العام لفنادق مدينة أسوان تبعاً لمستوياتها.

جدول رقم (٤) يوضح نسبة الأشغال في مستويات الفنادق بمدينة أبو سمبل على مدار شهور العام ٢٠١٩م

نسب الأشغال للفنادق السياحية بمدينة أبو سمبل			
الشهور	الغرف الفعيلة	الغرف المشغولة	نسب الأشغال %
يناير	٨٥٥٦	٢٤٢٤	٢٨.٣٣
فبراير	٧٧٢٨	٢١٥٦	٢٧.٩
مارس	٨٥٥٦	١٥٣٥	١٧.٩٤
ابريل	٨٢٨٠	١٢٣٩	١٤.٩٦
مايو	٨٥٥٦	٨٩٣	١٠.٤٤
يونيو	٨٢٨٠	٥٦٩	٦.٨٧
يوليو	٨٥٥٦	٥٧٦	٦.٧٣
اغسطس	٨٨٣٢	٨٩٢	١٠.١
سبتمبر	٨٢٨٠	٨٥٢	١٠.٢٩
اكتوبر	٨٥٥٦	١٧١٢	٢٠.٠١
نوفمبر	٨٢٨٠	١٦٥٣	١٩.٩٦
ديسمبر	٣٠٣٦	٦٥٣	٢١.٥١
الاجمالي	٩٥٤٩٦	١٥١٥٤	١٥.٨٧

المصدر: مركز المعلومات، والدليل الإحصائي لمحافظة أسوان ٢٠٢٠



شكل (٧) نسب الأشغال بالفنادق بمدينة أبوسمبل عام ٢٠١٩  
المصدر: من عمل الباحث اعتماداً على الجدول السابق

### خامساً: التوزيع الجغرافي للطاقة الفندقية الثابتة والعائمة :

تركز جغرافية السياحة على المواقع السياحية وقدرتها على تجهيز خدمات الطلب السياحي، ومن هذا المنطلق علينا أولاً معرفة وتقويم الامكانيات السياحية من حيث المنشآت والمرافق السياحية الموجودة في منطقة الدراسة وأهميتها في تطور المنطقة سياحياً، ولكي تعد المنطقة سياحية يجب ان تتوفر لها الخدمات والامكانيات السياحية بصفة متكاملة مثل الفنادق على اختلاف درجاتها وأماكن الإقامة الأخرى كالمشقق السياحية والدور<sup>(١)</sup>، وكذلك المحلات العامة والمطاعم وحمامات السباحة والحدائق العامة ووسائل التسلية والترفيه مثل النوادي والمسارح والمكتبات العامة والمتاحف التاريخية والثقافية الخاصة بالمنطقة، خاصة إن كانت تضم آثاراً كما هو عليه الحال في منطقة الدراسة، و الخدمات كافة التي تهدف إلى ترويج وترفيه السياح بعيداً عن ضوضاء المدن وتعقيدها.

#### (١-٥) التوزيع الجغرافي لمراكز الإيواء السياحي المصنفة وغير المصنفة :

١- فندق نفرتاري (٤ نجوم) وسعته ١٣٠ غرفة: وهو في الاصل إستراحة تم تجديدها وإستكمالها وتحويلها الى فندق ٤ نجوم وهو شديد القرب من منطقة المعابد بحيث يمكن الوصول للمعابد منة سيراً على الاقدام ويشكل حالياً العنصر الاساسي في الطاقة في المدينة وهو ملك لقطاع الاعمال.

٢- فندق نوبالية رمسيس (٣ نجوم) وسعته ٣٥ غرفة ويقع في بمنطقة مركز المدينة وقد كان أصلاً مبنى لسوق سياحي تم إستكمالها وتحويلة وتأجيرة كفندق سياحي

٣- معسكر سياحي: ويقع عندنقطة تفرع طريق المطار شمالاً من القوس الرئيسي

٤- فنادق عائمة (طاقة إيوانية غير ثابتة) وتتمثل في: أ-أوجيني ٤ كابينة (١٠٠ سرير) ب- النوبة ٦٦ كابينة+٤ سويت (١٤٨ سرير) ،ج-ناتابيا ٢٩ كابينة (٤٨ سرير).

٥- قرية رمسيس السياحية وسعتها ١٠٠ غرفة (٥ نجوم) وهى عبارة قرية سياحية مبنية بالحجر وبطراز القباب (بدون اعمال التشطيبات) في موقع شديد التميز حيث تطل على الخور

(١) صلاح الدين عبد الوهاب، المنهج العلمي في صناعة السياحة، المجلد الاول (النظرية العامة للسياحة) ١٩٦٧، ص ١٥٣.

الرئيسى جنوب الكتلة الجنوبية للمدينة ،كما تطل كذلك على خور فرعى صغير متعامد عليـة والقرية بموقعها المتميز وطرزها المعماري تشكل في المقام الاول عنصر جذب سياحي للاستجمام والتمتع بالطبيعة الهادئة واللوحة رقم (٨) توضح ذلك.

٦- فندق مقترح تصنيفه ٤نوم وسعته ٧٠ غرفة ويقع شرق نقطة تفرع طريق المطار شمالا من القوس الرئيسى

جدول (٥) توزيع أعداد مراكز الايواء السياحي المصنفة وغير المصنفة بالمحافظة مقارنة بالمحافظة ٢٠٢١م.

عدد الأسرة		عدد الغرف		عدد الفنادق		الدرجة السياحية
محافظة أسوان	مدينة أبو سمبل	محافظة أسوان	مدينة أبو سمبل	محافظة أسوان	مدينة أبو سمبل	
١٨٤٩	-	٩٥٦	-	-	-	خمس نجوم
٩٣٦	٥٣٢	٤٦٨	٣٦١	٢	٢	اربع نجوم
٦٨٤	-	٣٤٢	-	٤	-	ثلاثة نجوم
٣١٢	١٠	١٥٦	٥	٧	١	نجمتين
٨٢٨	٨٨	٥٤٦	٤٤	١٠	٢	نجمة واحدة
٥٢٨	-	٢٦٤	-	٢	-	شعبى وتحت التقييم
٥٦٤	-	٢٨٨	-	١	-	قرى سياحية
٥٩٨٥	-	٣٠٢٠	٤١٠	٣٠	٥	الجملة

المصدر: من عمل الطالب اعتمادا على : ١ محافظة أسوان ،إدارة السياحة، عدد الفنادق والقرى السياحية وعدد الغرف والأسرة بمحافظة أسوان، ٢٠٢١.

٢- الدراسة الميدانية (٢٠٢١) عدد الفنادق والقرى السياحية وعدد الغرف والأسرة بمدينة أبو سمبل ٢٠٢١



لوحة (٨) فندق (قرية أبو سمبل السياحية) احد اشكال الايواء السياحي في منطقة الدراسة .



لوحة (٩) الفنادق العائمة كنموذج للإسكان السياحي واجب التطبيق في مدينة أبوسمبل

#### سادسا: الخدمات والتسهيلات السياحية الأخرى:

تمثل الخدمات السياحية مجموعة من الاعمال التي تؤمن للسياح الراحة والتسهيلات عند شراء واستهلاك الخدمات والبضائع السياحية خلال وقت سفرهم، او من خلال اقامتهم في المرافق السياحية بعيدا عن مكان سفرهم الاصلى<sup>(١)</sup>.

#### (٦-١) الإمكانيات والتسهيلات السياحية المتاحة:

تشمل الإمكانيات والتسهيلات السياحية كل خدمات الفنادق والمطاعم، وسائل النقل المختلفة، الخدمات الترفيهية والمزارات، الإرشاد السياحي، الاتصالات، الإعلام السياحي، البنية الأساسية، الخدمات الصحية.

وفيما يلي عرض لأهم الخدمات السياحية بمدينة أبوسمبل: -

#### (٦-٢) الخدمات الفندقية والمطاعم السياحية والمساحات الخضراء والمنتزهات والحدائق العامة:

تساعد وفرة الخدمات الترفيهية على راحة السياح واستمتاعهم بالوقت، واستفادتهم بالرحلة والتفكير جديا في تكرار الزيارة الى نفس المنطقة، ومما لاشك فيه ان لكل منطقة سمات ومتطلبات تختلف من منطقة لأخرى، وتعتبر المطاعم من المناطق السياحية الهامة التي تعمل على تنشيط الحركة السياحية في منطقة الدراسة واللوحة (١٠) توضح أحد المطاعم أما بالنسبة لاهم الأنشطة المقامة حاليا ما يلي:

تعتبر هذه الأماكن على جانب كبير من الأهمية في العملية السياحية لاعتماد السياح عليها، حيث يستطيع السياح التخلي عن متع الحياة، لكن لن يستطيعوا ان يمتنعوا عن حصولهم على الطعام، لقد حظيت الدراسات المتعلقة بالترفيه باهتمام كبير على المستويات العالمية والمحلية وقد أولت الهيئات والمنظمات الحكومية وغير الحكومية لهذا الجانب عناية خاصة، لما تمثله من أهمية كبيرة للسكان. والترفيه هو التسلية وتجديد النشاط والمتعة واستعادة حيوية الفكر والذهن. تهتم الخدمات

(١) بشير على بلعيد دخان، الموقع الجغرافي لإقليم سهل الجفارة واثرة في الجذب السياحي، مجلة كليات التربية، العدد السادس، جامعة الزاوية، نوفمبر، ٢٠١٦، ص ٢٤٢.

الترفيهية بمجموعة الأنشطة والفعاليات التي تعمل علي إشباع رغبات الإنسان وراحته النفسية والذهنية بما يتناسب مع عمره وثقافته. وتشمل الخدمات الترفيهية عدد من الخدمات مثل: (النوادي والمراكز الرياضية، والمراكز الترفيهية، بالإضافة إلي الحدائق العامة على اختلاف مستوياتها، والمنتزهات).

أما فيما يتعلق بالإسكان السياحي: فنجد أن قطاع الفنادق الثابتة يكاد يستأثر بأكبر نسبة من الطاقة الفندقية حيث يوجد أكبر عدد من الفنادق و من إجمالي الطاقة الفندقية و ١٥,٥٧ % من الليالي السياحية بالمدينة، وبالإضافة إلى ٦ بواخر سياحية تعمل بين مدينة أسوان وأبي سمبل عبر بحيرة ناصر بطاقة ٦٨٤ سريراً، وفيما يتعلق بالمطاعم والكافيتيريا: يوجد ٣ مطعمًا وكافيتيريا مختلفة الدرجات السياحية، وهذا العدد محدود جداً لا يتيح التنوع المطلوب، وتوجد حول ضفاف البحيرة في المدينة اثنان منها داخل الخدمة والأخيرة تحت التصنيف.

جدول رقم (٦) المطاعم والكافيتريات في مدينة أبو سمبل ٢٠٢١.

العنوان	مطعم - كافيتريا
شارع رمسيس	مطعم رمسيس
شارع رمسيس	مطعم آلاء الرحمن
شارع رمسيس	مملكة النوبة
شارع رمسيس	مطعم ابناء الاقصر
شارع رمسيس	tuya Restauran
شارع رمسيس	Elmodhesh fish restaurant
شارع رمسيس	Sobek restaurant
المصدر: من عمل الطالب اعتمادا على: الدراسة الميدانية ٢٠٢١ والبوابة الإلكترونية.	



لوحة رقم (١٠) المطاعم والكافيتريات مدينة أبو سمبل (توجيه اللوحة الى الشمال الغربى)

وتندرج الحدائق والمنتزهات العامة ضمن المناطق الخضراء المخصصة لاستعمالات الترفيهية واللوحة (١٠) توضح احد المطاعم في منطقة الدراسة، وتعرف هذه المناطق على أنها الأراضي التي تحوي خضرة ومياه وأراضي واسعة وتتمتع بهواء نقي ومخصصة للنشاط الترفيهي العام وتلعب الحدائق والمنتزهات العامة دور حيوي في توليد الطلب السياحي لاسيما المحلي منه، وتعد الحدائق والمنتزهات جزءاً أساسياً من أي رحلة سياحية، ولعل السبب في ذلك هو احتوائها على مجموعة من الخدمات الترفيهية المتنوعة بهدف إمتاع روادها هذا فضلاً عن الجمال وحسن المنظر والإرتياح النفسي

للزوار نتيجة وجود مساحات خضراء تساعد على الشعور بالإرتياح وكذلك توفير الهواء النقي وتقليل أخطار التلوث.

وتساعد وفرة الخدمات الترفيهية على راحة السياح واستمتاعهم بالوقت، واستفادتهم بالرحلة والتفكير جدياً في تكرار الزيارة إلى نفس المنطقة، لأنها بمثابة نقطة البداية في إيجاد الطلب السياحي حيث يسعى الإنسان الى تجديد نشاطه من خلال ممارسة للأنشطة الترفيهية التي تزايد الاهتمام بها في الوقت الحاضر<sup>(١)</sup>، ومما لاشك فيه ان لكل منطقة سمات ومتطلبات تختلف من منطقة لاخرى<sup>(٢)</sup>.

وتتملك مصر عدداً هائلاً من الحدائق والمنتزهات التي تسهم في جذب السائحين إليها لممارسة سياحة التنزه والاحتفال بالمناسبات، وتساهم الحدائق والمنتزهات بشكل فاعل في تشجيع السياحة الداخلية. وتتضمن المدينة عدد (٧) حدائق عامة، وهي كالتالي: (حديقة نفرتارى -حديقة حي منشية النوبة – حديقة حي بدر – حديقة السادس من اكتوبر -حديقة حي الفراغة) واللوحة (١١) توضح احد المنتزهات في منطقة الدراسة، وفي منطقة الدراسة تواجه الحدائق والمنتزهات عدداً من المشكلات: عدم الإعتماد على الأسس العلمية في إنشاء الحدائق، قلة الأراضي المخصصة للحدائق العامة، قلة الخدمات العامة في معظم الحدائق



لوحة (١١) المسطحات الخضراء والمنتزهات والحدائق العامة مدينة أوسمبل (توجيه اللوحة الى الشمال الغربي)

### (٦-٣) الشركات السياحية العامة ومحال بيع العاديات السياحية:

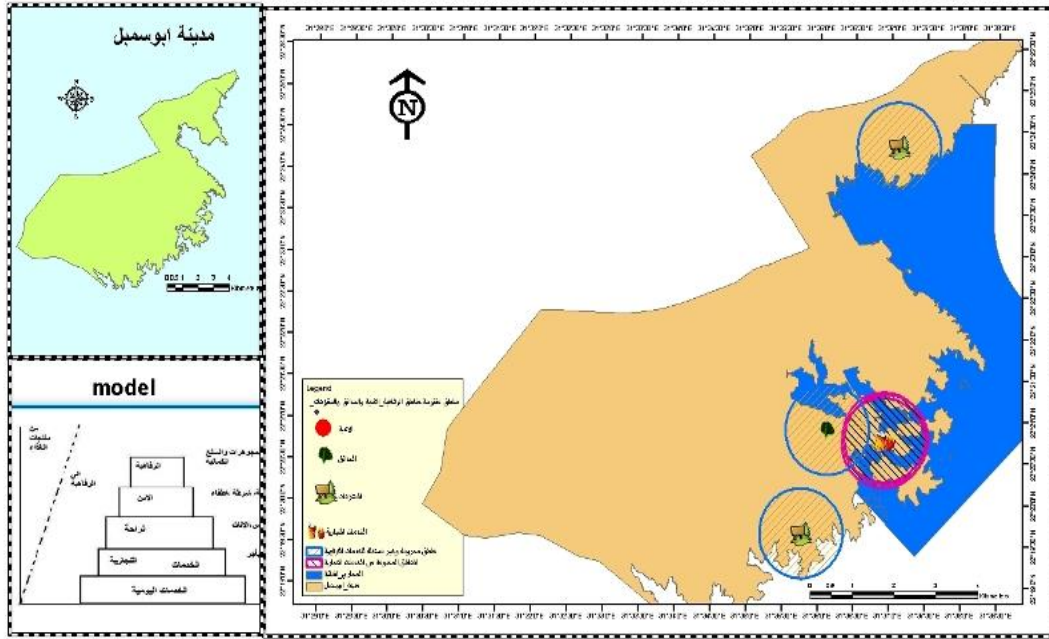
يوجد (٧٢) شركة سياحية عامة تعمل بالمحافظة أكثر من ٦٥ منها في مدينة أسوان طبقاً لإحصاء ٢٠١٧م، وتعمل هذه الشركات على جذب الحركة السياحية للمحافظة، وتنظيم الرحلات والبرامج السياحية والقيام بأنشطة الدعاية وعدد (١٢) شركة نقل سياحي تساعد على توفير وسائل النقل للأماكن السياحية المتعددة، ويوجد بمدينة أوسمبل ثلاث شركات سياحية هي شركة مصر للسياحة، وشركة ترافكو، وشركة ايركرمبى، ويوجد ايضاً ٩ شركات للنقل العام والسياحي وهي: (شركة مصر للسياحة، شركة الكرنك للسياحة، شركة الوجه القبلي للنقل والسياحة، شركة اوركا اير، شركة نيويورك للنقل السياحي، شركة الاسكندرية للنقل السياحي، شركة النهار للنقل السياحي، شركة امون للنقل السياحي، شركة الجونة للنقل السياحي)، وايضاً يوجد بالمدينة شركات للطيران

(١) خالد عبدالجليل محمد النجار. السياحة في محافظة عز باليمن. رسالة ماجستير. كلية الآداب. جامعة اسيوط، ٢٠٠٢، ص ١٧٥

(٢) عمرو جمال الدين السيد، مرجع سبق ذكره، ص ١٢٣.

وهي ٧ شركات كالاتي : (شركة مصر للطيران ،شركة رسلان ،شركة لوتس ،شركة الشروق ،شركة الاقصر ،شركة العقرب، شركة اوركا اير).

ويوجد عدد ٦٠٠ محلاً خاصاً لبيع العاديات السياحية بالمحافظة ،اما منطقة الدراسة يوجد بها ٦٨ محلاً حول ضفاف البحيرة وتعرض هذه المحال مختلف المشغولات سواء الذهبية والفضة والمنسوجات القطنية، بالإضافة إلى المصنوعات الجلدية والأحجار الكريمة ومشغولات مصنوعة من الخوص والجريد ومنتجات الأعشاب والاعطور والتحف والتماثيل الفرعونية.



شكل (٨) الترتيب الهرمي للمحلات والخدمات في منتجع سياحي بالتطبيق على مدينة أبو سمبل

المصدر: من الباحث اعتماداً على الدراسة الميدانية ٢٠٢١م، وبرنامج ArcGIS 10.5، ومحمد صبحي عبدالحكيم، حمدي احمد الديب،، ٢٠٠١، ٨٢.



لوحة (١٢) توضح محال بيع العاديات في محيط معبد أبو سمبل

المصدر: (الدراسة الميدانية ٢٠٢١)



## (٥-٥) تسهيلات أخرى:

تعد تسهيلات الإمداد أحد عناصر الموارد السياحية الهامة التي يعتمد عليها في مساعدة السائحين على البقاء والاستمرار في المنطقة التي يذهبون إليها أطول مدة ممكنة<sup>(١)</sup>.

فإلى جانب الاستعدادات والتجهيزات السابقة، فإن هناك معدلا واسعا من تسهيلات الإمداد SUPPORTING FACILITIES، كما هو الحال في المحلات التجارية التي توجة نشاطها الى السائح على وجه الخصوص، ومنها الصيدليات ومحلات الطعام والبنوك<sup>(٢)</sup>، وتتكون صناعة السياحة من مجموعة من العناصر التي تكمل بعضها البعض ويجب أن تتجانس وتتكامل من أجل إنجاز البرنامج السياحي وهذه العناصر تتمثل في الخدمات السياحية والخدمات الفندقية والتي تنقسم إلى أساسية ومساندة تكملها<sup>(٣)</sup>.

ويلعب عنصر الاستقبال والترحيب دورا هاما في تكوين وعرض (تقديم) الخدمة السياحية إذ يعتبر عاملا أساسيا بالنسبة للتنمية السياحية<sup>(٤)</sup>، وتعتبر الخدمات السياحية هي احد مكونات العرض السياحي وهي العامل الحاسم المؤثر في الحركة السياحية لانه رغم توافر المقومات السياحية الاخرى لاتستطيع السياحة أن تخطو خطوات طويلة نحو التقدم والازدهار إلا بالتطور المستمر للخدمات السياحية التي تقدمها الدولة<sup>(٥)</sup>، لذلك تعتبر التسهيلات و الخدمات السياحية حجر الزاوية في العمل السياحي، ويجب ان تكون متنوعة وسوف نقوم بعرض الوضع الحالي للخدمات في منطقة الدراسة:- وهي الخدمات المساندة التي يزيد عليها الطلب من السياح وتتمثل في: البنوك،المراكز الصحية، الصيدليات، ومحلات البقالة، وقد اقترح ديفرت defert،نموذجا هرميا من أجل تنمية هذه الخدمات في أى منتج تقليدي .

## (٦-٥-١) الخدمات البنوك

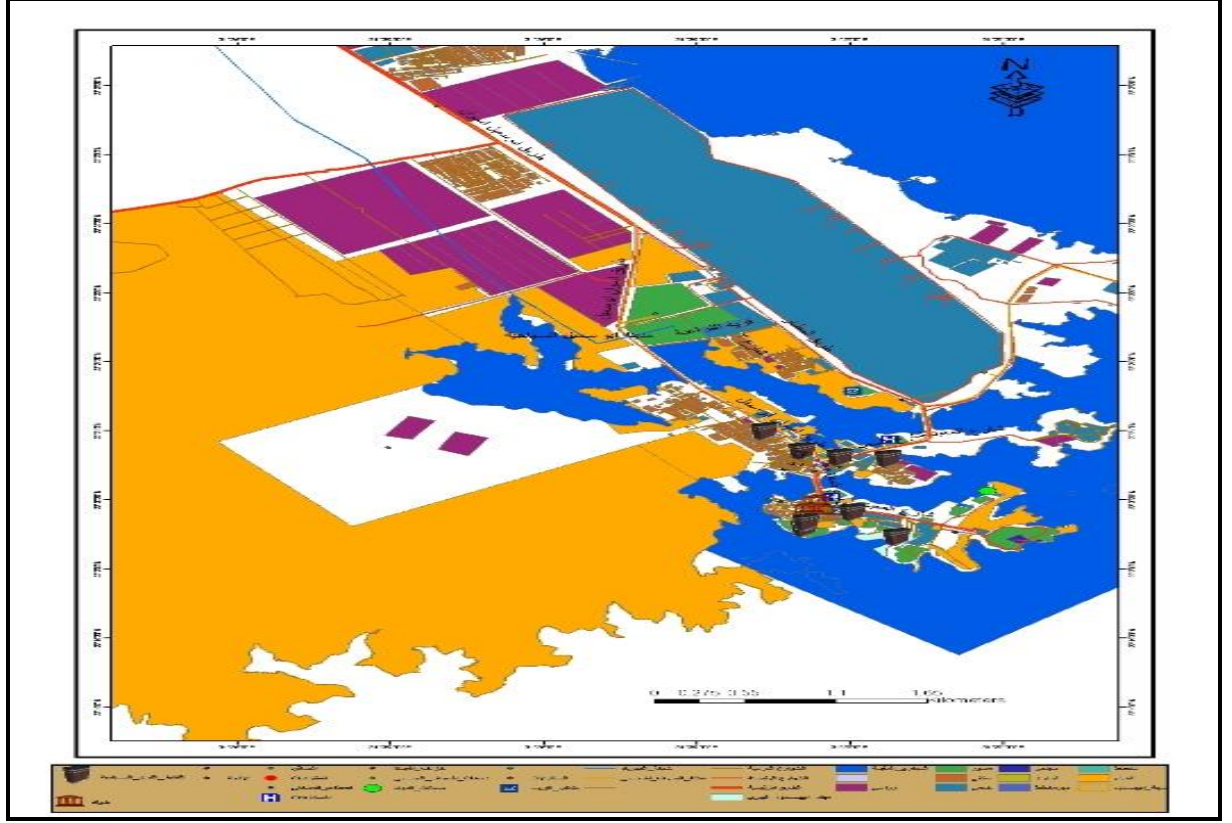
تمثل المرافق عنصرا حيويا من عناصر التنمية عاما والتنمية السياحية خاصة، حيث تلعب دورا فعالا في قيام التنمية بركانزها المختلفة، تجدر الإشارة هنا الى ان خدمات البنية الأساسية على الرغم من اهميتها،فإنها تشكل نسبة عالية من تكاليف اية منطقة سياحية لعدم إدارها عائدا

جدول (٧) توزيع البنوك وماكينات الصرف الآلي على مدينة أبوسمبل ٢٠٢٠

المركز	أسوان	مدينة أبوسمبل
عدد البنوك	٩	٤
المصدر: محافظة أسوان، مكتب الاحصاء، ٢٠١٠		

- (١) المؤسسة العامة للتعليم الفني والتدريب المهني، بدون تاريخ، ص ٤١ .
- (٢) محمد صبحي عبدالحكيم، حمدي احمد الديب، مرجع سبق ذكره ، ص ٨٢ .
- (٣) مساوي مباركة، الخدمات السياحية والفندقية وتأثيرها على سلوك المستهلك ، دراسة حالة مجموعة من الفنادق لولاية "مستغانم"،رسالة ماجستير تخصص تسويق دولي، كلية العلوم الاقتصادية والعلوم التجارية وعلوم التسيير، جامعة ابي بكر بلقاوي، ٢٠١٢، ص ٩٠ .
- (٤) برنجي أيمن. الخدمات السياحية وأثرها على سلوك المستهلك دراسة حالة مجموعة من الفنادق الجزائرية. رسالة ماجستير في العلوم الاقتصادية. جامعة أحمد بوقرة بومرداس. كلية العلوم الاقتصادية وعلوم التسيير والعلوم التجارية، ٢٠٠٩، ص ٨٩ .
- (٥) صبرى عبدالسميع، مرجع سبق ذكره ، ص ١٩٧

ماديا مباشرا، فعناصر الجذب الطبيعية لا بد ان تدعمها عناصر الجذب البشرية، لكي توسع الرغبة في التوجه الى الأماكن السياحية<sup>(١)</sup>، ترجع أهمية البنوك بالنسبة للسياح لاعتمادهم عليها في السحب النقدي والمرونة في تغيير أموالهم إلى نقود مصرية؛ ومن ثم تحقق الراحة للسياح من ناحية، وتجلب عملات أجنبية من ناحية أخرى، واللوحة رقم (٥٥) توضح البنوك العاملة في مدينة أبو سمبل.



شكل (٩) خريطة الخدمات السياحية في مدينة أبو سمبل

المصدر: من عمل الطالب اعتمادا على برنامج arc gis 10.٥

(١) محمد صبحي عبد الحكيم وحمدى احمد الديب، مرجع سبق ذكره، ص ٨٤.



لوحة رقم (١٣) الخدمات البنكية مدينة أبوسمبل (توجيه اللوحة الى الشمال الغربى)

### (٦-٥-٢) الصرف الصحى :

لا يوجد صرف صحى على مستوى المحافظة إلا في مدينة أسوان حيث يوجد أربع محطات رفع موزعة على أنحاء المدينة أما حول ضفاف البحيرة ففي مدينة أبي سمبل السياحية نظراً لطبوغرافية المدينة وتفاوت المناسيب بها فإنه لا يوجد حالياً شبكة صرف صحى متصلة ببعضها، ويرجع ذلك لطبوغرافية مدينة أبي سمبل السياحية وتفاوت المناسيب بها، حيث تعاني المدينة من مشكلة الصرف الصحى ويتم الصرف النهائي إلى مجموعة الأخوار المؤدية إلى بحيرة ناصر مما يعد مخالفة لقوانين الصرف الصحى وتلوث البيئة<sup>(١)</sup>. مع الأخذ في الاعتبار أنه جارى حالياً إنشاء محطة للصرف الصحى للمدينة على مرحلتين تنتهي الأولى بتكلفة ٦.٨ مليون جنيه والثانية بتكلفة ١.٢ مليون جنيه إجمالي تكاليف ٢٨ مليون جنيه<sup>(٢)</sup>، وفى عام ٢٠٠٣ تم البدء في تنفيذ مشروع الصرف الصحى بالمدينة وتوابعها حيث تم تخصيص مساحة (١٠٠٠ فدان) لإنشاء غابة شجرية على مخلفات الصرف الصحى بعد المعالجة، وقد صدر القرار الوزارى رقم ٧٤ لسنة ٢٠٠٢ بتاريخ ١٧-٧-٢٠٠٢ بإسناد المشروع الى شركة النصر بقيمة تقديرية ٥٠ مليون جنيه وذلك بعمل :

محطة رفع رئيسية بمساحة ٤٠م × ٤٠م، وعدد ٤ محطات رفع رئيسية بمساحة ٣٥م × ٣٥م، وخطوط طرد ١٥ كم، بشبكات انحدار ٣٥ كيلومتر، ومحطة معالجة بمساحة ٥٠٠م × ١٠٠٠م بطاقة ١٠٠٠٠م<sup>٣</sup> يوم، ووضح الاستاذ احمدى محمد يس نائب مجلس مدينة أبوسمبل السياحية<sup>(٣)</sup> ان المشروع قد توقف وجارى العمل على ضم التجمعات التابعة للمدينة مثل العباودة وغيرها لاستكمال المشروع<sup>(٤)</sup>

(١) وزارة الإسكان والمرافق والمجمعات العمرانية الجديدة، الهيئة العامة للتخطيط العمراني، المخطط العام لمدينة أبي سمبل

محافظة أسوان، ٢٠٠٠، ص .

(٢) مشروع تنمية بحيرة ناصر في إطار خطة التنمية الشاملة لمحافظة، أسوان التقرير التمهيدي، ٢٠٠٠.

(٣) مقابلة شخصية مع الاستاذ احمدى يس نائب مجلس مدينة أبوسمبل بتاريخ ٢٥-٩-٢٠٢١

(٤) مقابلة مع الاستاذ جمدي يس نائب مجلس مدينة أبوسمبل بتاريخ ٢٩-٩-٢٠٢١.



لوحة رقم (١٤) لقاء مع نائب مجلس مدينة أبو سمبل السياحية

المصدر: (الدراسة الميدانية ٢٠٢١).

### (٣-٥-٦) الأسواق:

إلى جانب الاستعدادات والتجهيزات السابقة، فإن هناك معدلا واسعا من تسهيلات الامداد **SUPPORTING FACILITIES**، كما هو الحال في المحلات التجارية التي توجة نشاطها الى السائح على وجه الخصوص، ومنها الصيدليات ومحلات الطعام والبنوك<sup>(١)</sup>، وهي الخدمات المساندة التي يزيد عليها الطلب من السياح وتتمثل في: البنوك، المراكز الصحية، الصيدليات، ومحلات البقالة، وقد اقترح ديفرت **defert**، نموذجا هرميا من أجل تنمية هذه الخدمات في أي منتجع تقليدي .

تعد المحلات التجارية والأسواق التجارية من الاشياء التي لا يستغنى عنها السياح عند شراء احتياجاتهم الأساسية، أو الترفية والتمتع بالتسوق في حالة شراء الاشياء التذكارية والتحف .

الأمن: إن الأمن والسياحة عنصران لا يفترقان فبمقدار استتباب الأمن تنمو السياحة عددا وعاندا وبمقدار اضطراب الأمن وفقدانه تذبل السياحة وتتساقط مشروعات التنمية السياحية، ويهتم السياح وخاصة الاجانب اهتمام كبيرا بالمناطق السياحية والبلاد التي تتمتع باستقرار الأمن لتحركوا منها بحرية تامة دون خوف على ارواحهم وممتلكاتهم وأموالهم، كما تنصح الدول المتقدمة مواطنيها المسافرين للسياحة الخارجية لعدم التوجة إلى البلاد أو المناطق السياحية التي تفتقد الى الأمن خشية هجمات الارهاب.

(١) محمد صبحى عبدالحكيم، حمدي احمد الديب، مرجع سبق ذكره، ص ٨٢.



لوحة (١٥) منطقة البازارات بجوار معبد أبوسمبل مدينة أبوسمبل (توجيه اللوحة الى الشمال الغربى)

المصدر: (الدراسة الميدانية ٢٠٢١).

### سابعا: كثافة الأنشطة والاستخدامات السياحية في مدينة أبوسمبل :

يقاس مدى كفاءة الأنشطة والاستخدامات السياحية في الامكنة بمعرفة كثافتها داخل الامكنة، وقياس طاقة المكان على استيعاب هذه الأنشطة<sup>(١)</sup>، والجدول التالي يوضح نوع المنشأة وعدد طوابقها في مدينة أبوسمبل حيث تمثل اكبر تجمع حضرى وعمرانى في منطقة بحيرة ناصر .

جدول رقم (٨) نوع المنشآت السياحية في مدينة أبوسمبل على ضفاف بحيرة ناصر

نوع المنشأة	عدد	%
بيت تراث	١	١,٣
قرية سياحية	١	١,٣
فندق سياحي	٣	٣,٩
نادى	١	١,٣
بازار سياحي	٦٨	٨٩,٥

المصدر: بيانات محافظة أسوان، (٢٠١٩)، إدارة السياحة

ومما لا شك فيه ان ذلك انعكس على ارتفاع في كثافة استخدامات السياحة داخل المدينة ويرجع ايضا ذلك لوجود معبدا (رمسيس الاول -معبد نفررتارى).

(٧-١) ملكية المنشآت السياحية وعدد طوابقها:

كما تتفاوت ملكية المنشآت السياحية في مدينة أبى سمبل حول ضفاف البحيرة وتشكل نسبة القطاع الخاص ٧.٩% بعدد ٦ منشآت سياحية والنسبة الباقية ٩٢.١% بعدد ٧٠ منشأة للقطاع الحكومى مؤجرة للأهالى.

جدول (٩) ملكية المنشآت السياحية على ضفاف بحيرة ناصر في مدينة أبوسمبل فى ٢٠٢١

الملكية	عدد	%
خاص	٦	٧.٩
حكومى	٧٠	٩٢.١
الإجمالى	٧٦	١٠٠

المصدر: دراسة ميدانية للطالب ٢٠٢١م

(١) ماجدة محمد جمعة، مرجع سبق ذكره، ص ٢٧٧ .

ويتمثل ذلك في البازارات والمطاعم السياحية أما القطاع الخاص فيتركز في الإسكان الفندقية وبيت التراث النوبي ونادي التطبيقيين، كما تختلف المنشآت من حيث عدد الطوابق فتبلغ نسبة المباني المكونة من طابق واحد ٩٧.٤% من جملة المنشآت السياحية بمدينة أبو سمبل وتتمثل في محلات بيع العاديات السياحية (البازارات) والمطاعم السياحية وبيت التراث النوبي والنسبة الباقية التي لا تتعد ٢.٦% من طابقين للإسكان السياحي

جدول (١٠) عدد الأدوار المنشآت السياحية على ضفاف بحيرة ناصر في مدينة أبو سمبل في ٢٠١٩

عدد الأدوار	عدد	%
دور واحد	٧٤	٩٧.٤
دورين	٢	٢.٦
الإجمالي	٧٦	١٠٠
دراسة ميدانية للطلاب ٢٠٢١.		

وعامة تختلف الأقاليم السياحية فيما بينها في الأنشطة السياحية وكثافتها بالإضافة إلى نسبة التخصص الوظيفي السياحي ونسبة النشاط السياحي وكثافته في أي إقليم سياحي آخر ويتم ذلك من خلال مجموعة من المعادلات المستخدمة لقياس مجموعة من الأغراض كما يلي ومنها: مؤشر الوظيفة السياحية ل ديفرت<sup>(١)</sup>.

#### البيانات الأساسية للمدينة:-

- بلغ عدد السائحين للمدينة في سنة ٢٠٢٠ حوالي ٢٨٠٠٠ ألف سائح
- متوسط الإقامة (٢) ليلة تبعاً لأعلي تقدير و ١.٥ ليلة لأقل تقدير
- مساحة المدينة ٧٢٧ فدان ٢.٨ كم
- عدد الأسرة بالمدينة ٥٥٦ سريراً، عدد الغرف ٢٧٨ غرفة بالفنادق الثابتة
- عدد سكان المدينة في ٢٠١٧ (٣١٢١) نسمة<sup>(٢)</sup>.

من خلال هذه البيانات يمكن إيجاد معامل الوظيفة السياحية علي النحو التالي باستخدام المعادلة السابقة:-

$$ت ف = \frac{١٠٠ \times ٥٥٦}{٣١٢١} = ١,٧$$

$$٣١٢١ \text{ (عدد السكان بالمدينة)}$$

فإذا كان المعامل = صفر دل ذلك علي عدم توفر تسهيلات النوم في المنطقة وكلما زادت قيمة المعامل كانت المنطقة تتمتع بتسهيلات سياحية ونشاط سياحي كبير وهذا الرقم (١,٧) يعكس النشاط السياحي منخفض داخل مدينة أبو سمبل مقارنة بمدينة أسوان، ويرجع ذلك إلي قلة حجم السكان

(١) معامل الوظيفة السياحية والذي يستخدم لقياس درجة النشاط السياحي وكثافته في منطقة ما باستخدام المعادلة التالية:-

$$ت ف = \frac{١٠٠ \times \text{معامل الوظيفة السياحية}}{ن}$$

حيث ت ف = معامل الوظيفة السياحية

ط = عدد الأسرة المتوفرة في المنطقة

ن = إجمالي عدد سكان المنطقة

(٢) محمد صبحي عبد الحكيم، حمدي أحمد الديب، مرجع سبق ذكره، ص ص ٨٠ - ٨١.

بالدرجة الأولى:- ولحساب الكثافة السياحية من الحركة الوافدة إلى المنطقة فيتم ذلك باستخدام إحدى المعادلات التالية<sup>(١)</sup>:-

المعادلة الأولى:

$$\text{نسبة الكثافة السياحية} = \frac{٢٨٢٠٠ \text{ ألف سائح} \times ١٠٠}{٩٠,٣ \text{ سائح}} = ٣١٢١ \text{ (عدد السكان)}$$

نسبة الكثافة السياحية = ٩٠,٣ تقريباً

$$(٢) \text{ نسبة الكثافة السياحية} = \frac{٢٨٢٠٠ \text{ ألف سائح} \times ٢}{٥٨,٦ \text{ سائح}}$$

$$٢.٨ \times ٣٦٥$$

أما معامل الاستجمام بحسب المعادلة التالية:-

$$ر = \frac{ل \times ١٠٠}{١}$$

ي ز

حيث ر = معامل الاستجمام ، ل = عدد الزوار

ي = عدد السكان بالمدينة، ز = مساحة المنطقة كم<sup>٢</sup>

$$\text{معامل الاستجمام} = \frac{١ \times ١٠٠ \times ٢٨٢٠٠}{٣٢,٦} = ٣٢,٦$$

$$٢.٨ \quad ٣١٢١$$

معامل الاستجمام ٣٢,٦ هذا المعامل متوسط نظراً لكثافة السياح وزيادة أعداد الحركة السياحية الوافدة مع قلة المساحة الكلية للمدينة ٢.٨ كم<sup>٢</sup> لذلك روعي في المخطط العام لتنمية مدينة أبي سمبل سياحياً إضافة لمنتجات سياحية شمال المدينة بالقرب من توشكي في مخطط هيئة التنمية السياحية

(٢-٧) طول الجبهة المائية قبل وبعد إضافة أراضي وضع اليد:

من خلال تتبع أرقام الجدول (١١) الذي يوضح طول الجبهة المائية علي بحيرة ناصر للمنشآت السياحية في مدينة أبي سمبل سنة ٢٠٢٠ حيث شكلت مجموعة البازارات السياحية أمام مدخل المعابد أكبر نسبة في عدد المنشآت ٦٨ منشأة بنسبة ٨٩.٥% وطول جبهة مائية لكل بازار ٢.٥ متر بمجموع ١٧٠م بنسبة ٨.٤% من جملة أطول الجبهة المائية علي ضفاف البحيرة بمدينة أبي سمبل للمنشآت السياحية خاصة بالبازارات.

(١) (أ) نسبة الكثافة السياحية =  $\frac{\text{عدد السياح الدوليين القادمين} \times ١٠٠}{\text{عدد سكان المنطقة}}$

(ب) نسبة الكثافة السياحية =  $\frac{\text{معدل إقامة السياح} \times \text{عدد السياح الدوليين}}{٣٦٥ \text{ يوم} \times \text{المساحة كم}^٢}$

جدول رقم (١١) طول الجبهة على البحيرة المنشآت السياحية على ضفاف بحيرة ناصر

في مدينة أبو سمبل في ٢٠١٩م

طول الجبهة المائية م	عدد	%
٢.٥	٦٨	٨٩.٥
٣.٠	١	١.٣
١٠.٠	١	١.٣
١٥.٠	٢	٢.٦
١٨.٠	١	١.٣
٢٥.٠	١	١.٣
٤٠.٠	١	١.٣
٦٠.٠	١	١.٣
طول الجبهة المائية ٢٠٣٠ م الإجمالي	٧٦	١٠٠

المصدر: الوحدة المحلية لمدينة أبو سمبل السياحية، المسح العمراني، بيانات غير منشورة، ٢٠٢٠، والنسب من حساب الباحث

أما الأطوال التالية والبالغة ١٨٦٠ متراً بنسبة ٩١.٦% فتستحوذ عليها ثمان منشآت سياحية فقط (الإسكان السياحي بمجموع أطوال ١٣٠٠م بنسبة ٦٤% والنسبة الباقية ٢٧.٦م بمجموع أطوال ٥٦٠م للمطاعم وبيت التراث والكافتيريا والنادي الخاص وتبلغ جملة أطوال الجبهة المائية للمنشآت السياحية ٢٠٣٠م في مدينة أبو سمبل، وتتركز الاستخدامات السياحية في منطقة المعبد، وبالتالي يزداد مجموع أطوال الجبهة المائية للمنشآت السياحية في المنطقة الجنوبية والتي تصل إلى ١١٧٠م بنسبة ٥٧.٦% من مجموع أطول الجبهة المائية للمنشآت السياحية، حيث تضم (فندق نفرتاري- فندق سيتي فرست أبي سمبل ومجموعة من البازارات السياحية).

أما الحيز المساحي للمنشآت السياحية عند الترخيص في مدينة أبي سمبل فيختلف من منشأة إلى أخرى، ويوضحها الجدول رقم (١١) :

فعلي سبيل المثال في البازارات السياحية يوجد ١٤ بازاراً سياحياً بمساحة ٦٦.٢٥م<sup>٢</sup> لكل بازار ومساحة إجمالية ٨٧.٥م<sup>٢</sup> وعدد بازار واحد بمساحة ٦.٥م<sup>٢</sup> و٥٣ بازاراً في ٩٩.٢٥م<sup>٢</sup> بمساحة إجمالية ٤٩٠.٢٥م<sup>٢</sup> أي أن جملة مساحة البازارات السياحية ٥٨٤.٢٥م<sup>٢</sup> تعادل نسبة ٠.٧% فقط من مساحة المنشآت السياحية في مدينة أبي سمبل علي الرغم من أن نسبة البازارات السياحية تشكل ٨٩.٥% من إجمالي نسبة المنشآت السياحية داخل المدينة وحول ضفاف بحيرة ناصر، أما المنشآت السياحية الأخرى في حوض البحيرة بمدينة أبي سمبل السياحية والبالغة ٨ منشآت فتشكل نسبة ١٠.٥% تستحوذ علي ما يقرب من ٨٩٢٠م<sup>٢</sup> بنسبة ٩٩.٣% من إجمالي مساحة الحيز المساحي للمنشآت السياحية عند الترخيص في حوض البحيرة بمدينة أبي سمبل والبالغة ٨٩٦٠.٤٢٥م<sup>٢</sup> هذه المساحة تعادل ٢١.٣ فداناً تشكل نسبة ٢.٩% من مساحة استخدامات الأرض داخل مدينة أبي سمبل والتي تقدر بـ ٧٢٧ فداناً (الوحدة المحلية مدينة أبو سمبل ٢٠٠٥، بدون ترقيم)، وبعد إضافة أراضي وضع اليد والبالغة (٨٤٢٠م) تقريباً (فندق سيتي فرست ٦٠٠م<sup>٢</sup> - قرية أبي سمبل السياحية ٢٠٠٠م<sup>٢</sup> وبيت التراث ٣٢٠م<sup>٢</sup> ومطعم دوار بكار ١٠٠م<sup>٢</sup>



جدول (١٢) الحيز المساحي عند الترخيص للمنشآت السياحية على ضفاف بحيرة ناصر

في مدينة أبو سمبل ٢٠٢١م

الحيز المساحي م	عدد	%
٦.٢٥	١٤	١٨.٤
٦.٥٠	١	١.٣
٩.٢٥	٥٣	٦٩.٧
١٠٠	١	١.٣
١٢٠	١	١.٣
٤٠٠	٢	٢.٦
١٥٠٠	١	١.٣
٢٠٠٠	١	١.٣
٢٦٥٠٠	١	١.٣
٥٨٠٠٠	١	١.٣
الإجمالي	٧٦	١٠٠

المصدر: الوحدة المحلية لمدينة أبو سمبل السياحية، المسح العمراني، بيانات غير منشورة، ٢٠٢٠م، والنسب من حساب الباحث

جدول (١٣) الحيز المساحي بعد إضافة الأراضي وضع اليد بالمنشآت السياحية على ضفاف بحيرة ناصر في

مدينة أبو سمبل م ٢٠٢١

أراضي وضع اليد م	عدد	%
١٠٠	١	١.٣
٣٢٠	١	١.٣
٢٠٠٠	١	١.٣
٦٠٠٠	١	١.٣
غير مبين	٧٢	٩٤.٧
الإجمالي	٧٦	١٠٠

المصدر: الوحدة المحلية لمدينة أبو سمبل السياحية، المسح العمراني، بيانات غير منشورة، ٢٠٢٠م، والنسب من حساب الباحث

هذه المساحة تشكل ٩.٤% من مساحة الحيز المساحي للمنشآت السياحية بعد إضافة أراضي وضع اليد ٩٨٠٢٤.٢٥ م<sup>٢</sup> تعادل ٢٣.٣ فداناً تشكل نسبة ٣.٢% من إجمالي الأراضي داخل المدينة للاستخدام السياحي من جملة ٧٢٧ فداناً جملة استخدامات الأراضي داخل المدينة.

والجدول (١٢) يوضح مساحة الاستخدامات لأراضي مدينة أبي سمبل طبقاً للمسح العمراني الذي قام به مجلس المدينة في عام ١٩٩٥ والذي يتضح منه تفوق نمط أنواع الاستخدام السكني بـ ٥٣٢ فداناً تشكل نسبة ٧٣.٢% من جملة استخدامات الأراضي داخل مدينة أبي سمبل، والنسبة الباقية موزعة للاستخدامات المختلفة (التجاري-صناعات صغيرة- المرافق العامة والسكني التجاري، وغيرها) أما بالنسبة للاستخدامات الأخرى فتصل إلي ٩٤ فداناً أي ما يعادل ١٢.٩% من نسبة الاستخدامات للأراضي داخل المدينة.

جدول (١٤) مساحة الاستخدامات لأراضي مدينة أبو سمبل

نوع الاستخدام	المساحة بالفدان	النسبة المئوية من المساحة الكلية
سكني	٥٣٢	٧٣.٢%
تجاري	٧	١%
سكني تجاري	١١	١.٥%
صناعات صغيرة	٤٣	٥.٩%
مرافق عامة	٦	٠.٨%
خدمات عامة	٤	٠.٦%
خدمات تعليمية	٢٦	٣.٥%
مقابر	٤	٠.٦%
خدمات أخرى	٩٤	١٢.٩%
الإجمالي	٧٢٧	١٠٠%

المصدر: الوحدة المحلية لمدينة أبو سمبل السياحية، المسح العمراني، بيانات غير منشورة، ٢٠٢٠م، والنسب من حساب الباحث

وعامة فالحيز السكني للمدينة يتكون من كتلتين رئيسيتين هما : الكتلة الجنوبية وهي بمثابة شبه جزيرة محاطة بمياه بحيرة ناصر من جميع الجهات ما عدا الجهة الغربية، حيث يحيط بها خور من الجهة الشمالية والشمالية الغربية يمتلئ بالمياه مع ارتفاع المنسوب، وهذه الكتلة تحتوي علي منطقة المعابد في الطرف الشرقي المطل علي البحيرة وأيضاً علي المناطق الإدارية والسكنية المختلفة علي امتداد الطريق الرئيسي الذي يربط بين المعابد والأحياء السكنية في الجهة الغربية من الكتلة وتقع علي هذا الطريق مجموعة البازارات السياحية والكافتيريا السياحي والتي تقع علي محور المباني الإدارية لمجلس مدينة أبي سمبل .

أما الكتلة الشمالية فتقع علي المحور الأساسي لشبكة الطرق بالمدينة الذي يمتد بعد ذلك في اتجاه الشمال الغربي بموازاة ممرات المطار إلي خارج المدينة متصلاً بطريق أبي سمبل أسوان، وهذه الكتلة وامتدادها في اتجاه الشمال الغربي تُعدُّ أنسب المواقع لتوجهات امتداد العمران المستقبلي في المدينة تبعاً لخصائصها الطبيعية، وتتصل الكتلتان عن طريق كوبري مقام علي الخور الفاصل بينهما.

وعامة يسود الاستخدام السكني والمناطق ذات الطبيعة الخاصة، أما استخدامات الأراضي داخل مدينة أبي سمبل فعلي النحو التالي المصدر المسح العمراني ٢٠٠١م الوحدة المحلية أبو سمبل.

تتركز الأحياء السكنية بصورة واضحة تماماً في (أحياء رمسيس) العاشر من رمضان داخل الكتلة الجنوبية، وحي منشية النوبة في وسط الكتلة الشمالية وقرية الفراغة الملاصقة لطريق المطار في الجهة الغربية، أما المناطق ذات الطبيعة الخاصة والتي تشمل منطقة المعابد والحرم المحيط بها ٥٠٠م ففي جميع الجهات وحرم الطيران الأمني ومنطقة تابعة لوزارة الأشغال والموارد المائية.

والاستخدامات الإدارية تتركز علي المحور الرئيسي (طريق مدخل المعابد) وبعض المناطق المتناثرة في الكتلة الجنوبية.

والمرافق العامة تتركز في الطرف الشمالي للمدينة بجوار المطار (محطة توليد الكهرباء- خزانات المياه)، أما الاستخدام السكني السياحي فيتركز في مواقع قريبة من منطقة المعابد جنوب

الكتلة الجنوبية (فندق نفرتاري – منطقة مركز المدينة (فندق نوباليه رمسيس)، ومنطقة السوق (قرية أبي سمبل السياحية) وفندق سيتي أبي سمبل في جنوب غرب الكتلة الجنوبية علي البحيرة مباشرة.

وتتمثل مرافق النقل والمواصلات في المطار- الموانى والمراسى-الميناء النهري للنقل(الركاب والبضائع إلى السودان) ميناء الصيد- مرسى المراكب السياحية أسفل منطقة المعابد على الضفة الشرقية للمدينة.

ومن خلال الاستعراض الخاص باستعمالات الأراضي داخل مدينة أبي سمبل السياحية والمتبع للتشكيل البصري وخط السماء بالمدينة يمكن وبسهولة تحديد المعالم في جميع الاتجاهات نتيجة الاشتراطات البنائية التي حددتها منظمة اليونسكو للمدينة كمناطق أثرية والتي تتعلق بتحديد ارتفاعات المباني(لا تزيد عن طابق واحد، الأمر الذي انعكس علي التميز الشديد للكتلة العمرانية داخل المدينة والكثافة العمرانية كنمط عمراني مميز داخل المدينة مع الأخذ في الاعتبار أن الكثافة السكانية منخفضة حيث تبلغ تسعة أفراد لكل فدان تقريباً داخل التجمع العمراني البالغ ٧٢٧ فداناً جملة استخدامات الأراضي بالمدينة (سكن –مرافق عامة –نشاط سياحي) وغيرها، وترتفع الكثافة إلي ٢٣٢١ فرد كم<sup>٢</sup> علي اعتبار أن عدد سكان المدينة ٦٥٠٠ نسمة، ومساحة الحيز العمراني(الكتلة العمرانية ٢.٨ كم<sup>٢</sup>).

وعلي الرغم من أن مدينة أبي سمبل تشكل حالياً أكبر تجمع عمراني حضري علي ضفاف بحيرة ناصر جنوب السد العالي فإن القرارات الجمهورية الخاصة علي اعتبارها مدينة ذات طبيعة خاصة سياحياً لم تحدد حتي الآن كردون المدينة الأمر الذي يتسبب معه التباس وعدم وضوح بتبعية الأنشطة المختلفة للاستخدامات الأراضي، والتجمعات الواقعة داخل الإقليم، فيوجد تضارب بين الجهات المختلفة في الاختصاص فيما يتعلق بتبعية الإشراف الإداري ومسئولية كل جهة ومنها الإدارة المحلية لمدينة أبي سمبل – وزارة الأشغال العامة والموارد المائية المسئولة عن الكتلة المائية لبحيرة ناصر والمناطق الشاطئية كحرم البحيرة، ووزارة التعمير والمجتمعات العمرانية الجديدة عن طريق(هيئة تنمية بحيرة ناصر وبعدها وزارة الزراعة بعد نقل تبعية الهيئة لها. بالإضافة إلي وزارة الدفاع – وزارة الثقافة ومسئوليتها عن الآثار والمعابد، وزارة السياحة متمثلة في هيئة التنمية السياحية ومسئوليتها عن التنمية السياحية في المدينة. أي ما يقرب من سبع جهات ينتج عنها تعدد الاختصاص وتضاربه فيما بينها من أجل الهيمنة علي المدينة ودخولها دائرة اختصاص كل منها الأمر الذي يؤثر بالسلب علي سرعة إيقاعات التنمية وعواندها المطلوبة.

### ثامناً:تطور الطاقة الإيوائية في مدينة أبو سمبل:

تتطلب صناعة السياحة والسفر ضيافة متكاملة، تتوفر في مراكز الإقامة السياحية، خدمات طعام، بجانب الأنشطة التي تمارس<sup>(١)</sup>، وتعتبر التسهيلات والخدمات السياحية حجر الزاوية في العمل السياحي، ويجب ان تكون متنوعة<sup>(٢)</sup>، ومهما كانت درجة جاذبية المنطقة السياحية، فإن الاقبال عليها

(١) the world greatest j., & perdue j. (2008). 'discovering hospitality and tourism. Ninemire. (١) p. 4. industry ', sec.ed. new jerky. Upper saddle.

(٢) يونس موسى النوايسة. تنمية السياحة في محافظة الكرك. رسالة ماجستير في الجغرافيا. كلية الدراسات العليا. الجامعة الاردنية. ٢٠٠١، ص ٣٢.

يصبح محدودا إذا لم تتوافر فيها التسهيلات الأساسية التي يتطلبها السائح، وتضم هذه التسهيلات قطاع الضيافة<sup>(١)</sup>.



لوحة رقم (١٦) فندق أبو سمبل السياحي

المصدر: (الدراسة الميدانية ٢٠٢١).

وتعد دراسة تطور الطاقة الإيوائية للفنادق على قدر كبير من الأهمية للوقوف على مستويات الإقامة السياحية، وتعتبر أعداد الغرف ونسبة إشغالها أحد المعايير الأساسية لقياس حجم النشاط الفندقي وطاقته الاستيعابية.

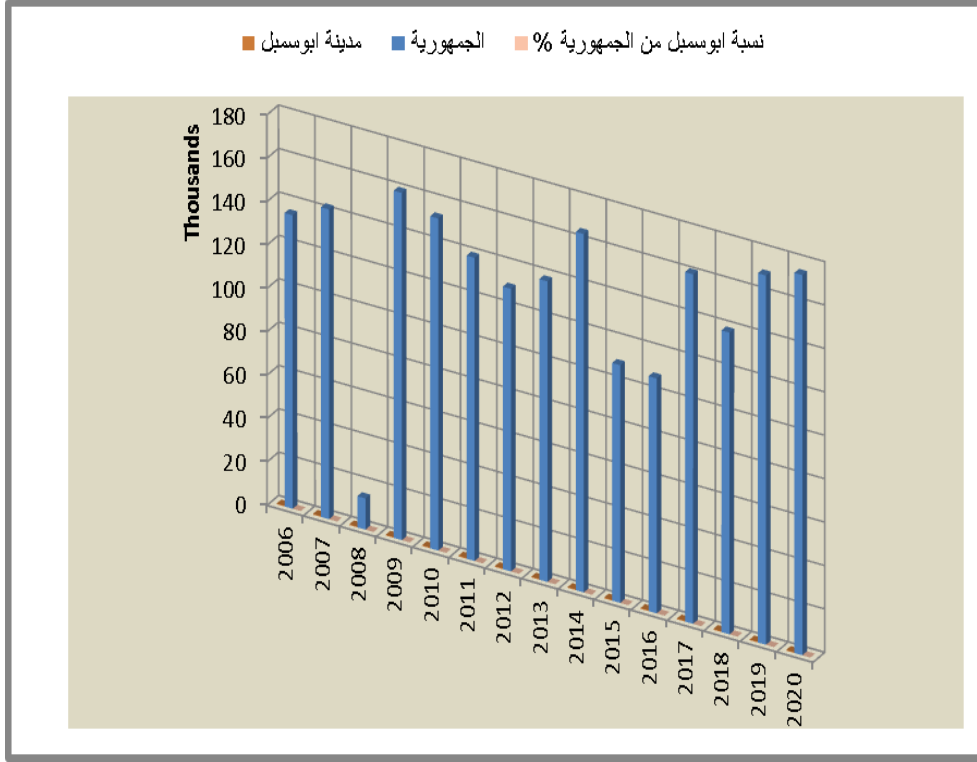
#### (٨ - ١) - تطور الطاقة الإيوائية في مدينة أبو سمبل مقارنة بالجمهورية:

جدول (١٥) تطور طاقة الايواء السياحي في منطقة الدراسة مقارنة بالجمهورية للفترة ٢٠٢٠ - ٢٠٠٦

السنة	مدينة أبو سمبل	الجمهورية	نسبة أبو سمبل من الجمهورية %
٢٠٠٦	٢٩٢	١٣٥٣١٦	٠,٢١
٢٠٠٧	٣١٧	١٤٢٨١١	٠,٢٢
٢٠٠٨	٣١٧	١٤٣٩٣	٢,٢٠
٢٠٠٩	٣٥٥	١٦٠٠٤٢	٠,٢٢
٢٠١٠	٣٣٧	١٥٣٠٨١	٠,٢٢
٢٠١١	٣٤٧	١٣٩٧٦٦	٠,٢٤
٢٠١٢	٣٤٧	١٣٠٢٩٦	٠,٢٦
٢٠١٣	٣١٠	١٣٨٥٤٣	٠,٢٢
٢٠١٤	٣١٠	١٦٥١٤١	٠,١٨
٢٠١٥	٣٠٩	١٠٩٥٦٢	٠,٢٨
٢٠١٦	٣١٠	١٠٨٢٦٥	٠,٢٨
٢٠١٧	٣١٨	١٦١٠٣٩	٠,١٩
٢٠١٨	٣١٨	١٣٨٩٩٧	٠,٢٢
٢٠١٩	٣١٨	١٧٠١٣١	٠,١٨
٢٠٢٠	٢٧٨	١٧٥١٣٤	٠,١٨

المصدر: الجدول من عمل الطالب اعتمادا على بيانات : ١- محافظة أسوان، إدارة السياحة، ٢٠٢٠. ٢- Ministry of tourism، 1990 - 2020، والنسب من حساب الباحث

(١) صبحي عبدالحكيم، حمدي الديب، مرجع سبق ذكره، ص ٧٧.



شكل رقم (١٠) تطور طاقة الايواء السياحي في منطقة الدراسة مقارنة بالجمهورية للفترة ٢٠٠٦ / ٢٠٢٠

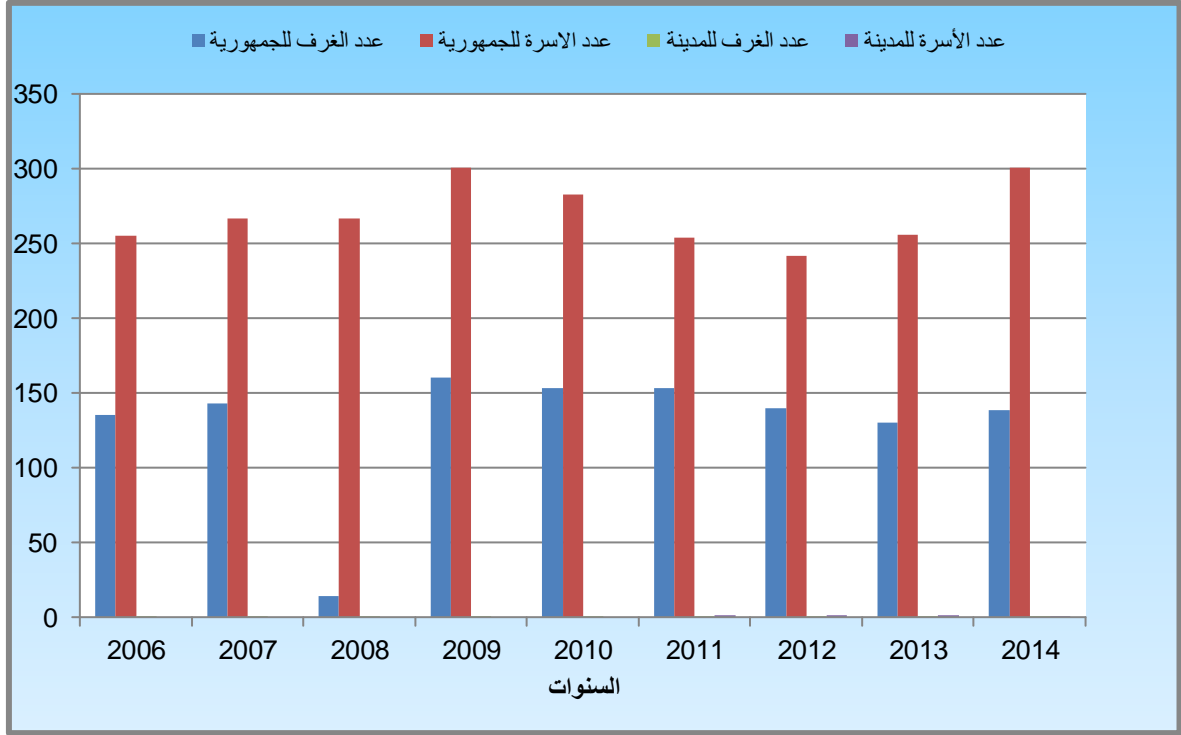
المصدر: الجدول السابق

جدول (١٦): تطور طاقة الايواء السياحي (أعداد الغرف والاسرة) في مدينة ابوسمبل مقارنة بالجمهورية للفترة ٢٠٠٨ / ٢٠٢٠.

السنة	عدد الاسرة للمدينة	عدد الغرف للمدينة	عدد الاسرة للجمهورية	عدد الغرف للجمهورية
٢٠٠٦	١١٠٠	٢٩٢	٢٥٥١٧٥	١٣٥٣١٦
٢٠٠٧	١٢٠٨	٣١٧	٢٦٦٩٧٨	١٤٢٨١١
٢٠٠٨	١٢٠٨	٣١٧	٢٦٦٧٣٧	١٤٣٩٣
٢٠٠٩	١٤٠٩	٣٥٥	٣٠٠٨١٥	١٦٠٠٤٢
٢٠١٠	١٤١١	٣٣٧	٢٨٢٥٧٢	١٥٣٠٨١
٢٠١١	١٤١١	٣٣٧	٢٥٤٠٣٠	١٥٣٠٨١
٢٠١٢	١٤١١	٣٤٧	٢٤١٦٩٢	١٣٩٧٦٦
٢٠١٣	١٤٥٠	٣٤٧	٢٥٥٦٢١	١٣٠٢٩٦
٢٠١٤	١٠٠٨	٣١٠	٣٠٠٩٨٣	١٣٨٥٤٣
٢٠١٥	٦١٨	٣٠٩	٢٠٤٦٨٨	١٠٩٥٦٢
٢٠١٦	٦١٨	٣٠٩	٢٠٢٩٣٨	١٠٨٢٦٥
٢٠١٧	٦٢٣	٣١٨	٣١٩١٤٣	١٦١٠٣٩
٢٠١٨	٦٢٣	٣١٨	٢٧٨١٤٥	١٣٨٩٩٧
٢٠١٩	٦٢٣	٣١٨	٢٧٨١٤٥	١٣٨٩٩٧
٢٠٢٠	٥٥٦	٢٧٨	٢٧٨١٤٥	١٣٨٩٩٧

المصدر: الجدول من عمل الطالب اعتمادا على بيانات: محافظة أسوان، إدارة السياحة ومكتب سياحة أسوان ٢٠٢١،

٢٠١٠، Ministry of tourism، 1990 - 2020



شكل رقم (١١) تطور طاقة الايواء السياحي (أعداد الغرف و الاسرة) في مدينة أبو سمبل مقارنة بالجمهورية للفترة ٢٠٠٦ / ٢٠١٤، المصدر : الجدول السابق

## (٢-٨) - تطور الطاقة الإيوائية في مدينة أبو سمبل مقارنة بالمحافظة:

لدراسة حجم الطاقة المتاحة بمراكز الايواء السياحي بمدينة أبو سمبل، ينبغي حساب الطاقة الاستيعابية النظرية<sup>(١)</sup> بها، ويتم ذلك وفقاً للمعادلة التالية<sup>(٢)</sup> :

يقصد بنسبة الأشغال: العلاقة بين الطاقة المتاحة ومدى استخدامها فعلاً، وتتصرف هذه النسبة الى استخدام الغرف، وتعتمد نسبة الأشغال على عدد ليالي المبيت للسائحين، وإنة من الضروري معرفة النسبة المنوية بين جملة الطاقة الإيوائية وبين ما شغل منها فعلاً؛ لان هذه النسبة تعتبر النبض الحقيقي للحركة السياحية، وبالتالي تم تطبيق المعادلة السابق

جدول (١٧): تطور طاقة الايواء السياحي في منطقة الدراسة مقارنة بالمحافظة للفترة ٢٠٠٦ / ٢٠٢٠

السنة	مدينة أبو سمبل	محافظة أسوان	نسبة أبو سمبل من المحافظة %
٢٠٠٦	٢٩٢	٢٩٨٣	٩,٧
٢٠٠٧	٣١٧	٢٩٩٣	١٠,٥
٢٠٠٨	٣١٧	٢٩٨٣	١٠,٦
٢٠٠٩	٣٥٥	٣٠٠٨	١١,٨

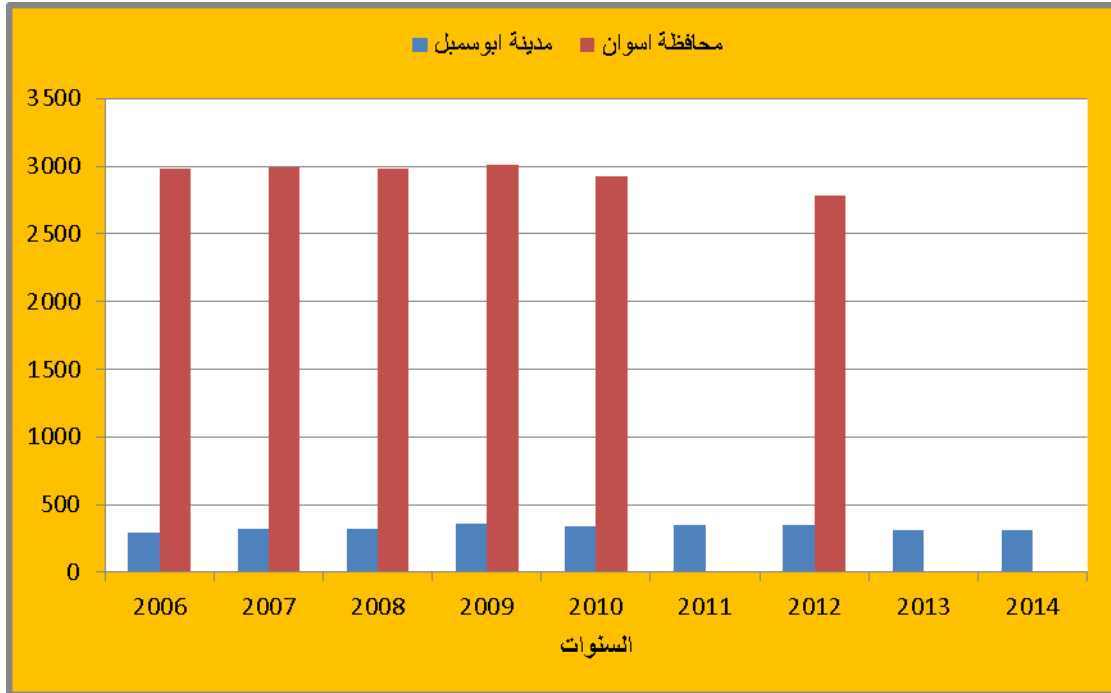
(١) حجم الطاقة الاستيعابية النظرية السنوية = مجموع الاسرة / متوسط مدة الاقامة \* ٣٦٥ حجم الطاقة الاستيعابية الفعلية السنوية (نسبة الأشغال) = مجموع الاسرة المشغولة / مجموع الاسرة المعدة \* ١٠٠.  
(٢) ليلي حسن الأفندي. القاهرة ومصر الوسطى - دراسة في جغرافية السياحة. رسالة دكتوراة غير منشورة. كلية البنات. جامعة عين شمس. القاهرة. ١٩٨٣، ص ٢٦٤.

١١,٥	٢٩٢١	٣٣٧	٢٠١٠
١٢,٤	٢٧٨٤	٣٤٧	٢٠١١
١٢,٤	٢٧٨٤	٣٤٧	٢٠١٢
١٤,٦	٢٣٦٣	٣٤٧	٢٠١٣
١٢,٩	٢٣٩٣	٣١٠	٢٠١٤
١٢,٩	٢٣٩٣	٣٠٩	٢٠١٥
١٢,٠١	٢٥٧٢	٣٠٩	٢٠١٦
١٣,٩	٢٢٨٤	٣١٨	٢٠١٧
١٣,٩	٢٢٨٤	٣١٨	٢٠١٨
١٣,٩	٢٢٨٤	٣١٨	٢٠١٩
١٣,٩	٢٢٨٤	٢٧٨	٢٠٢٠

المصدر: الجدول من عمل الطالب اعتمادا على بيانات : ١- محافظة أسوان، إدارة السياحة، ٢٠٢٠، ٢- Ministry of tourism، 1990 - 2020، والنسب من حساب الباحث

### (٨-٣) تطور الطاقة الإيوائية في مدينة أوسمبل:

إن تعدد وتنوع حجم الطاقة الفندقية أحد العناصر الهامة في جذب مزيد من أعداد السائحين، وتلبية كافة الرغبات والأنواع، تبعا للعادات والتقاليد ومستويات الدخل لدى السائحين .



شكل رقم (١٢) تطور طاقة الايواء السياحي في منطقة الدراسة مقارنة بمحافظة للفترة ٢٠٠٨ - ٢٠٢٠

المصدر: الجدول السابق

ويوضح الجدول والشكل التالي تطور الطاقة الإيوائية في مدينة أوسمبل خلال الفترة (٢٠٠٨ -

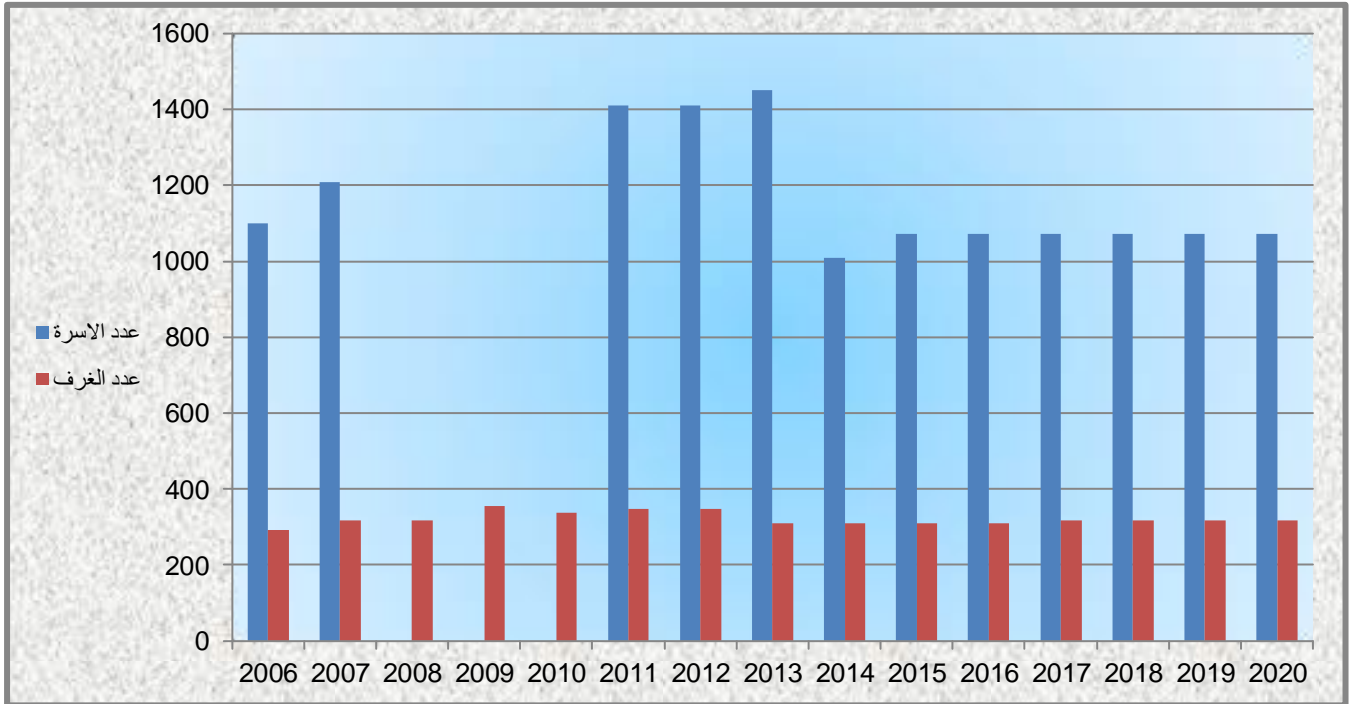
٢٠٢٠) ويتضح الآتي:

جدول (١٨) تطور الطاقة الإيوائية في مدينة أوسمبل خلال الفترة (٢٠٠٦-٢٠٢٠)

الجغرافية السياحية لمدينة ابو سمبل

السنة	عدد السائحين	عدد الليالي السياحية (بالالف)	عدد الغرف	عدد الاسرة	متوسط مدة الإقامة	أشغال الغرف %	أشغال الاسرة %
٢٠٠٦	٦٣٥	٩٧٢	٢٩٢	١١٠٠	١,٥	٠,٥٩	٠,١٥
٢٠٠٧	١٥١١	١٩٨٥	٣١٧	١٢٠٨	١,٣	١,٣٠	٠,٣٤
٢٠٠٨	١٣٨٦	١٨٩٤	٣١٧	١٢٠٨	١,٣	١,١٩	٠,٣١
٢٠٠٩	٣٦٢	٦٧٨	٣٥٥	١٤٠٩	١,٨	٠,٢٧	٠,٠٧
٢٠١٠	٣٠٥	٥٩٣	٣٣٧	١٤١١	١,٩	٠,٢٤	٠,٠٥
٢٠١١	٢٦١	٤٥٦	٣٤٧	١٤١١	١,٧	٠,٢٠	٠,٠٥
٢٠١٢	١٠٧	١٩٥	٣٤٧	١٤١١	١,٣	٠,٠٨	٠,٠٢
٢٠١٣	٣٠٦	٥٩٣	٣١٠	١٤٥٠	١,٩	٢٧	٠,٢٧
٢٠١٤	٢٢١	٤٣١	٣١٠	١٠٠٨	١,٩	١٩,٠٦	٠,١٩
٢٠١٥	٢٦١٨٥	٩٢٥٦	٣٠٩	١٠٧٢	١,٧	٢٣,٢	٠,٠٦
٢٠١٦	٢٥٠٦٣	١٠٥١٥	٣٠٩	١٠٧٢	١,٩	٢٢,٢	٠,٠٦
٢٠١٧	٨٢٠٨٦	١٧٢٠٣	٣١٨	١٠٧٢	٠,٥٥	٠,٧	٠,٢٠
٢٠١٨	٩٩١٠٢	٢٥٨٢٩	٣١٨	١٠٧٢	٠,٧٥	٠,٨	٠,٢٥
٢٠١٩	٩٢٤٢٦	٢٩٠٦٢	٣١٨	١٠٧٢	٠,٦٤	٠,٧	٠,٢٣
٢٠٢٠	٢٨٢٠٠	١٢٢٢٥	٢٧٨	٥٥٦	٠,٥٣	٠,٢	٠,٠٧

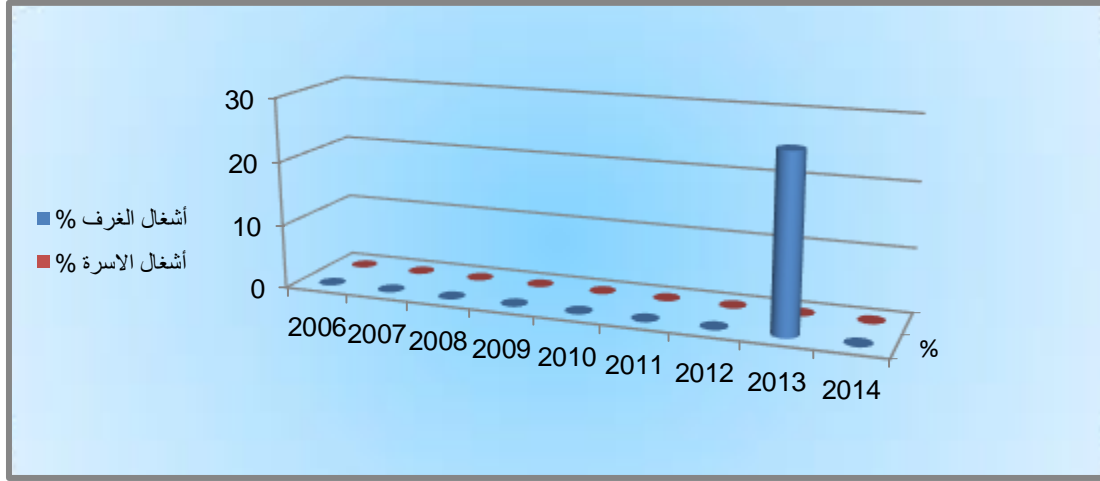
المصدر تم إعداد الجدول اعتمادا على: محافظة أسوان، إدارة السياحة بديوان عام المحافظة، ٢٠٢٠، والدراسة الميدانية، والنسب من حساب الباحث



شكل رقم (١٣) تطور الطاقة الإيوائية في مدينة أبو سمبل خلال الفترة (٢٠٢٠-٢٠٠٦)

المصدر: الجدول السابق





شكل (١٤) نسب اشغال الغرف والاسرة للفنادق في مدينة ابوسمبل خلال الفترة ٢٠٠٦ - ٢٠٢٠م

المصدر: الجدول السابق .

ومن الجدول والشكل السابق بمقارنة عدد السائحين وعدد الغرف واشغال الغرف في اعوام ٢٠٠٦ الى ٢٠٢٠ يتضح الاتي: من الملاحظ ان الطاقة الإيوائية بلغت أقصاها عام ٢٠٠٩ حيث بلغت ٣٥٥ غرفة وعدد الاسرة بلغ ١٤٥٠ عام ٢٠١٣ ومن الجدول يلاحظ ثبات معدلات التغير في اعداد الغرف والاسرة ويرجع ذلك الى قلة الاستثمارات الموجهة الى مدينة ابوسمبل سواء من القطاع العام او القطاع الخاص، وتبين من الدراسة الميدانية خلال لقاء مع رئيس مجلس مدينة ابوسمبل أنه جارى استخراج تراخيص من وزارة السياحة لعدد من الفنادق لزيادة الطاقة الإيوائية بالمدينة .

#### (٨-٤) حجم طاقة الإيواء النظرية والفعلية في مدينة ابوسمبل:

أ- تطور طاقة الايواء النظرية والفعلية لمدينة ابوسمبل مقارنة مع بعض مدن الجمهورية للفترة من ٢٠٠٦ - ٢٠١٤م:

لدراسة حجم الطاقة المتاحة بمراكز الايواء السياحي بمدينة ابوسمبل، ينبغي حساب الطاقة الاستيعابية النظرية بها،<sup>(١)</sup> ويتم ذلك وفقا للمعادلة التالية<sup>(٢)</sup> :

يقصد بنسبة الأشغال: العلاقة بين الطاقة المتاحة ومدى استخدامها فعلا، وتنصرف هذه النسبة الى استخدام الغرف، وتعتمد نسبة الأشغال على عدد ليالي المبيت للسائحين، وإنة من الضروري معرفة النسبة المئوية بين جملة الطاقة الإيوائية وبين ما شغل منها فعلا؛ لان هذه النسبة تعتبر النبض الحقيقي للحركة السياحية، وبالتالي تم تطبيق المعادلة السابقة.

جدول (١٩): الطاقة الاستيعابية النظرية والفعلية في منطقة الدراسة خلال الفترة ٢٠٠٦/٢٠٢٠

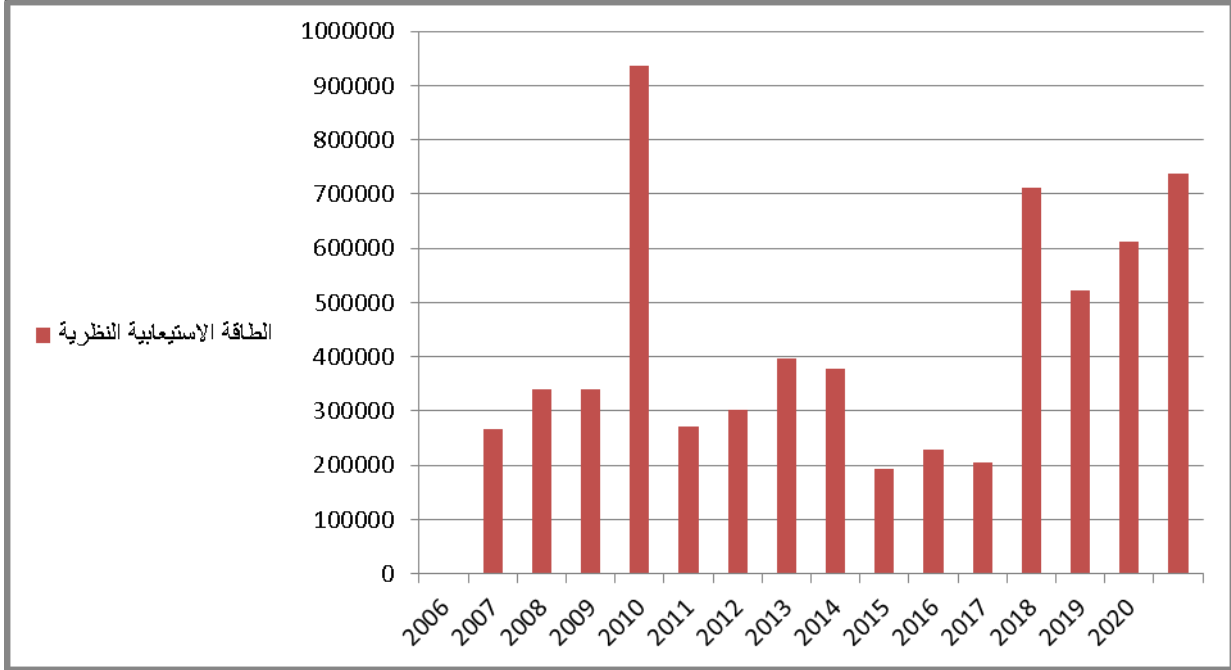
العالم	الطاقة الاستيعابية النظرية	الطاقة الفعلية
--------	----------------------------	----------------

(١) ليلي حسن الأفندي، مرجع سبق ذكره، ص ٢٦٤  
 (٢) حجم الطاقة الاستيعابية النظرية السنوية = مجموع الاسرة / متوسط مدة الإقامة \* ٣٦٥ حجم الطاقة الاستيعابية الفعلية السنوية (نسبة الأشغال) = مجموع الاسرة المشغولة / مجموع الاسرة المعدة \* ١٠٠ .

الجغرافية السياحية لمدينة ابو سمبل

(نسبة الأشغال %)	(الطاقة المتاحة / سرير)	
٠,٢٤	٢٦٧٦٦٦	٢٠٠٦
٠,٤٥	٣٣٩١٦٩	٢٠٠٧
٠,٤٢	٣٣٩١٦٩	٢٠٠٨
٠,٤٢	٩٣٥٧١٣	٢٠٠٩
٠,١٣	٢٧١٠٦٠	٢٠١٠
٠,٠٨	٣٠٢٩٥٠	٢٠١١
٠,٠٣	٣٩٦١٦٥	٢٠١٢
٠,١١	٣٧٨٥٥٢	٢٠١٣
٠,١١	١٩٣٦٤٢	٢٠١٤
٠,١١	٢٣٠١٦٤	٢٠١٥
٠,١٢	٢٠٥٩٣٦	٢٠١٦
٠,١١	٧١٤٤١٨	٢٠١٧
٠,١٥	٥٢١٧٠٦	٢٠١٨
٠,١٥	٦١١٣٧٥	٢٠١٩
٠,٠٣	٧٣٨٢٦٤	٢٠٢٠

المصدر: بيانات محافظة أسوان، (٢٠٢٠)، إدارة السياحة، مصدر سبق ذكره، والمعاملات من حساب الطالب

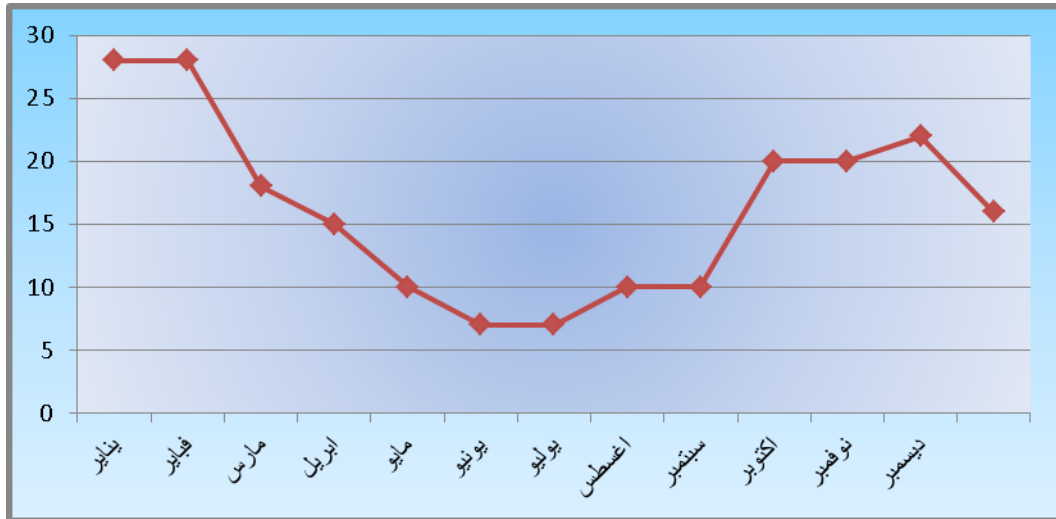


شكل (١٤) الطاقة الاستيعابية النظرية

جدول رقم (٢٠) نسب الأشغال للفنادق السياحية بمدينة أبوسمبل عام ٢٠١٩

الشهور	الغرف الفعيلة	الغرف المشغولة	نسب الأشغال %
يناير	٨٥٥٦	٢٤٢٤	٢٨.٣٣
فبراير	٧٧٢٨	٢١٥٦	٢٧.٩
مارس	٨٥٥٦	١٥٣٥	١٧.٩٤
ابريل	٨٢٨٠	١٢٣٩	١٤.٩٦
مايو	٨٥٥٦	٨٩٣	١٠.٤٤
يونيو	٨٢٨٠	٥٦٩	٦.٨٧
يوليو	٨٥٥٦	٥٧٦	٦.٧٣
اغسطس	٨٨٣٢	٨٩٢	١٠.١
سبتمبر	٨٢٨٠	٨٥٢	١٠.٢٩
اكتوبر	٨٥٥٦	١٧١٢	٢٠.٠١
نوفمبر	٨٢٨٠	١٦٥٣	١٩.٩٦
ديسمبر	٣٠٣٦	٦٥٣	٢١.٥١
الاجمالي	٩٥٤٩٦	١٥١٥٤	١٥.٨٧

المصدر: محافظة أسوان، الدليل الإحصائي ٢٠٢٠ ص ١٠٧



شكل (١٥) نسب الأشغال للفنادق السياحية بمدينة أبوسمبل عام ٢٠٢٠

المصدر: الجدول السابق

وسوف يقوم الباحث بتطبيق مؤشر " ديفرت " لتوضيح الوظيفة السياحية

**taux de fonction touristique** لمنطقة الدراسة<sup>(٥٨)</sup>:

وتشير نتائج هذا المؤشر عندما يكون الناتج (صفره%) الى انعدام الايواء السياحي في المدينة او الاقليم، وإذا كان الناتج (١٠٠%) دل على تساوى عدد السياح مع جملة السكان المحليين بالمدينة او الاقليم، وإذا كان الناتج (Q) اى ما لا نهاية دل على انعدام السكان بالمنطقة. ثم طبقة "بوير boyer" عام ١٩٧٢ على العديد من المدن الصغيرة والكبيرة واقاليم كثيرة، واقترح انماط تصنيفية ليدقق ناتج المؤشر الى ما يلى :

(٥٨) مؤشر الوظيفة السياحية = جملة الاسرة / جملة عدد السكان \* ١٠٠

- إذ كان الناتج ( ٥٠٠ فاكثر) دل على منتج سياحي طاغي .  
 إذ كان الناتج ( ١٠٠ > : ٥٠٠ ) دل على ان المنتج سياحي ضخم واسع .  
 إذ كان الناتج ( ٤٠ > : ١٠٠ ) دل على منتج سياحي مهم مسيطر .  
 إذ كان الناتج ( ١٠ > : ٤٠ ) دل على منتج سياحي مهم غير مسيطر .  
 إذ كان الناتج ( ٤ > : ١٠ ) دل على محلة عمرانية ذات نشاط سياحي ضعيف .  
 إذ كان الناتج ( اقل من ٤ ) دل على منتج تكاد لا توجد وظيفة سياحية به<sup>(٥٩)</sup> .  
 جدول (٢١): نتائج مؤشر الوظيفة السياحية في مدينة أبو سمبل عام ٢٠٢٠.

المركز	السكان بالالف	الاسرة	ناتج المؤشر %
مدينة أبو سمبل	٣١٢١	٥٥٦	١,٧
المصدر: بيانات محافظة أسوان، (٢٠٢١ذ)، إدارة السياحة، مصدر سبق ذكره، والمعاملات من حساب الطالب.			

وبتطبيق هذا المؤشر على منطقة الدراسة، جاءت نتائج حسب اقتراح "بوير" كما يلي

(مؤشر الوظيفة السياحية = ١٥٥٦ / ٣١٢١ \* ١٠٠ = ٤,٣) عام ٢٠٢٠.

وصلت منطقة الدراسة الى ١,٧%، وبالتالي فتقع ضمن الفئة المشتملة إذ كان الناتج (اقل من ٤) دل على ان منتج سياحي تكاد لا توجد وظيفة سياحية به.

وخلاصة القول ان نجاح اي منطقة سياحية يعتمد على المزج الكافي بين هذه القطاعات الخدماتية، فعناصر الجذب الطبيعية لابد أن تدعمها عناصر الجذب البشرية لكي توسع الرغبة في التوجه الى الأماكن السياحية والتوازن بين هذه القطاعات يمكن التعبير عنه بمصطلحات الكم والكيف، فتسهيلات الضيافة عالية القدر في منطقة جذب متواضعة أمر غير مرغوب فيه.

**الخاتمة:**

**اولا: النتائج:**

وقد أمكن في نهاية البحث التوصل إلى النتائج التالية:

تتعاظم أهمية التنمية السياحية وخاصة بتوافقها مع البيئة من أجل رفع مستوى معيشة الفرد، و لقد استهدفت الدراسة تحديد إمكانات التنمية السياحية في مدينة أبو سمبل مع استعراض الحركة السياحية الوافدة و كثافتها من خلال تحليل أرقام الحركة السياحية وخريطة استخدام الأرض في المدينة، مع التركيز على المحفزات التنموية واستعراض أهم المعوقات و المشاكل التي تمثل قيود للتنمية المقترحة و اقتراح بدائل متعددة للتنمية السياحية في خطة التنمية المستقبلية مع تبنى توجهات التخطيط السياحي التي تأخذ في الاعتبار التنمية السياحية المستدامة أثناء مراحل التنمية المختلفة في مدينة أبو سمبل لإحداث تطور جذري في شتى القطاعات السياحية (المناطق الأثرية - الخدمات السياحية - النقل السياحي - الأنماط السياحية) من اجل إبراز البعد المكاني والأهمية الحتمية الإقليمية و كإقليم يربط بين مصر وأفريقيا و الصحراء الغربية في جنوب غرب مصر مع الظهير

(٥٩) إبراهيم على غانم، المعطيات السياحية لمصر مطروح. تحليل جغرافي. المجلة الجغرافية العربية. الجزء الاول. الجمعية الجغرافية المصرية. العدد ٤١. القاهرة، ٢٠٠٣، ص٥٢٣.

الساحلي على البحر الأحمر كمنطقة ساحلية سياحية ، و تظهر أهمية مدينة أبوسمبل من البعد التخطيطي والتموي لمحافظة أسوان ولا يقطنها سوى اعداد زهيدة من السكان الامر الذي يعظم من سرعة التوجه إلى الاستثمار في جميع القطاعات الاقتصادية وخاصة القطاع السياحي و لقد خلصت الدراسة إلى مجموعة من النتائج أمكن التوصل إليها على النحو التالي:-

- الأهمية التاريخية مدينة أبوسمبل على مر العصور سواء الفرعوني او القبطي او الإسلامي حيث تلعب دورا هاما في ثراء المنطقة من الناحية السياحية. حيث تمثل منطقة الدراسة نقطة التقاء لجميع الحضارات.
- تنمية وتطوير للبنية الاساسية والخدمات يظهر بشكل ملحوظ في مناطق الجذب السياحي خاصا وعلى مستوى منطقة الدراسة عاما.
- تعد الفنادق في اى منطقة سياحية الشكل الرئيسي للإيواء السياحي ، بل تعد عامل من عوامل الجذب السياحي وتوجد في منطقة الدراسة الفنادق الثابتة والعائمة وبالرغم من ذلك فهي لاتفى الابدق ضئيل جدا في الايواء السياحي، ذلك تقترح الدراسة انشاء قرى سياحية فى منطقة شمال وجنوب أبوسمبل مع مراعاة عدم تلوث مياه البحيرة.

#### ثانيا التوصيات:

- تشير الدراسة ان الطاقة الاستيعابية لا شكال الايواء السياحي المختلفة مدينة أبوسمبل بلغت ٢٨٠٠ سائح عام ٢٠٢٠ (بافتراض ان نسبة الأشغال ١٠٠%) فى حين ان نسبة الأشغال الفعلية بلغت ٨.٨%. كما تبرز الانخفاض الحاد فى عدد الليالي السياحية وهذا يتطلب الاتي.
- زيادة عدد المناطق الجذب السياحي عددا ورقعة حتى يمكن استيعاب اعداد متزايدة من السياح وعدم الاقتصار على السياحة الأثرية والاهتمام بأنماط اخرى من السياحة. واعطاء الاولوية فى التنمية السياحية للمناطق ذات الجذب السياحي.
- تجديد المزارات السياحية وصيانتها وترميمها وعرضها ضمن المنتج السياحي، خلق المجتمعات الجديدة نتيجة لتوسع الاستثمار السياحي وإعادة توزيع السكان بشكل أفضل داخل الحيز العمراني للمدينة مع التوصية بزيادة الحيز العمراني للمدينة باتجاه الشمال الغربي .
- تنويع المنتج السياحي استحداث انماط سياحية جديدة لتطوير وتنمية السياحة ،مثل السياحة العلاجية ،وسياحة الرياضات المائية ،وسياحة السفارى .
- تحسين التسهيلات السياحية من خلال انشاء قرى سياحية على الطراز النوبي ومجهزة بالأثاث النوبي ، وتشجير المناطق القريبة من المعابد.

ثالثاً: قائمة المصادر والمراجع

أ-المصادر:

- ١- محافظة أسوان ، مركز المعلومات ، بيانات غير منشورة ، ٢٠٢٠ م .
- ٢- \_\_\_\_\_ ، إدارة السياحة،بيانات غير منشورة. خطة التنمية السياحية أسوان ٢٠٢٠.
- ٣- \_\_\_\_\_ ، مركز المعلومات ودعم اتخاذ القرار ، أسوان. إدارة المعلومات والاحصاء. الدليل الإحصائي. بيانات غير منشورة، سنوات ٢٠١٠ الى (٢٠٢٠).
- ٤- \_\_\_\_\_ ،لجنة حفظ التراث المعماري في محافظة أسوان.
- ٥- وزارة السياحة ، مركز المعلومات بيانات غير منشورة تحت الطبع في ١/١١/٢٠٠٦م.
- ٦- \_\_\_\_\_ ، مشروع التنمية السياحية لمنطقة أبو سمبل ، المرحلة الأولى ، الوضع الراهن
- ٧- \_\_\_\_\_،الهيئة العامة للتنشيط السياحي، مكتب التنشيط السياحي فى أسوان. بيانات غير منشورة عن تطور أعداد الفنادق. الخدمات الترفيهية. معدل إشغال الفنادق 2020.
- ٨- \_\_\_\_\_،الهيئة العامة للتنمية السياحية، (٢٠١٧)، الادارة المركزية لتنمية المناطق السياحية. الاجراءات والاشتراطات الفنية لمشروعات التنمية السياحية (المحدودة والمتكاملة)، الجيزة.
- ٩- \_\_\_\_\_ ، المواصفات الجديدة للمنشآت الفندقية السياحية في مصر ٢٠٠٦ .
- ١٠- \_\_\_\_\_،الهيئة العامة للتنمية السياحية، تقييم الأثر البيئي، وحدة تنمية البيئة، جمعية مستثمري السياحة.
- ١١- \_\_\_\_\_ ،الهيئة العامة للتنمية السياحية، دراسة تنمية السياحة العلاجية في مصر، المرحلة الثانية.
- ١٢- \_\_\_\_\_،مشروع المخطط التأشيرى لتنمية السياحة النيلية في منطقة بحيرة ناصر، الوضع الراهن، مركز استشارات البحوث والدراسات العمرانية، كلية الهندسة جامعة القاهرة. ١٩٩٨م، ب ص.
- ١٣- \_\_\_\_\_، الهيئة العامة للتنمية السياحية .،مشروع المخطط العام التأشيرى لتنمية السياحة البديلة بمنطقة بحيرة ناصر المرحلة الثانية يونيو ١٩٩٧ م .
- ١٤- \_\_\_\_\_، مكاتب وزارة السياحة في أسوان، مركز المعلومات بيانات غير منشورة تحت الطبع في ٢٩/٩/٢٠٢١م.
- ١٥- \_\_\_\_\_ ، مشروع التنمية السياحية لمنطقة أبو سمبل ، المرحلة الأولى ، الوضع الراهن.
- ١٦- \_\_\_\_\_ ، بيانات غير منشورة عن تصنيف طاقة الإقامة حسب المستوى ٢٠٢٠ .
- ١٧- \_\_\_\_\_ ، توزيع الفنادق السياحية ٢٠٢٠ .
- ١٨- \_\_\_\_\_ ، توزيع طاقة الإقامة حسب درجاتها ، ٢٠٢٠ .
- ١٩- \_\_\_\_\_، مركز البحوث،مجلة البحوث السياحية اعوام (٢٠٠٧، ١٩٩٠، ٢٠٠٨ . ٢٠٠٩، ٢٠١٠، ٢٠١١، ٢٠١٦، ٢٠١٣، ٢٠١٤، ٢٠١٢)، عدد (نوفمبر وديسمبر اغسطس. اكتوبر)،القاهرة.
- ٢٠- وزارة الاسكان والمرافق والتنمية العمرانية، الهيئة العامة للتخطيط العمرانى. استراتيجية تنمية محافظات الجمهورية. إقليم جنوب الصعيد محافظة أسوان، ٢٠١٦ .
- ٢١- \_\_\_\_\_ ، الهيئة العامة للتخطيط العمرانى، المخطط العام لمدينة أبي سمبل محافظة أسوان ، ٢٠٠٠

- ٢٢ - \_\_\_\_\_ ، الهيئة العامة للتخطيط العمراني، الادارة العامة للبحوث البيئية والطبيعية، مشروع المنظور البيئي لاستراتيجية التنمية العمرانية على مستوى الجمهورية، إقليم جنوب الصعيد
- ٢٣ - \_\_\_\_\_ ، الهيئة العامة للتخطيط العمراني، المخطط الاستراتيجي القومي للتنمية العمرانية ٢٠١٧
- ٢٤ - \_\_\_\_\_ ، الهيئة العامة للتخطيط العمراني، استراتيجية التنمية الشاملة لاقليم الصعيد، ٢٠١٤.
- ٢٥ - \_\_\_\_\_ ، (٢٠٠٨)، المخطط الهيكل لمدينة أسوان حتى عام ٢٠٢٠، التقرير النهائي. القاهرة.
- ٢٦ - \_\_\_\_\_ ، الهيئة العامة للتخطيط العمراني، المخطط العام لمدينة أبوسمبل السياحية ١٩٩٩،
- ٢٧ - \_\_\_\_\_ ، الهيئة العامة للتخطيط العمراني، المخطط العام لمدينة أبوسمبل السياحية، ٢٠٠٦.
- ب- المراجع:

- ١- ابراهيم على غانم. (٢٠٠٣). المعطيات السياحية لمصرى مطروح. تحليل جغرافى. المجلة الجغرافية العربية. الجزء الاول. الجمعية الجغرافية المصرية. العدد ٤١. القاهرة.
- ٢- ابراهيم خليل ابراهيم بظاظو. ٢٠٠٦، تخطيط وتطوير المواقع السياحية فى الاردن وتسويقها باستخدام نظام المعلومات الجغرافى. رسالة دكتوراة. كلية الدراسات العليا. الجامعة الاردنية.
- ٣- \_\_\_\_\_، السياحة البيئية واسس استدامتها، مؤسسة الوراق للنشر والتوزيع، الطبعة الاولى، عمان، الاردن، ٢٠١٠.
- ٤- \_\_\_\_\_، توثيق المواقع الأثرية باستخدام نظم المعلومات الجغرافية دراسة تطبيقية على مواقع السياحة الدينية في الاردن، قسم الادارة السياحية والتوثيق، كلية الآداب، جامعة الشرق الاوسط ٢٠١١.
- ٥- احمد الجلاد. التنمية السياحية المتواصلة. عالم الكتب. القاهرة. ٢٠٠٠.
- ٦- اسماء عبد العاطى محمد أبوزيد. التنمية السياحية للمحميات الطبيعية فى قطاع جنوب البحر الاحمر. رسالة ماجستير. كلية السياحة والفنادق. جامعة قناة السويس. ٢٠٠٢.
- ٧- السيد عبد الحق السيد سعادة، مركز كفر صقر (محافظة الشرقية) دراسة فى جغرافية العمران الريفى، رسالة ماجستير غير منشورة كلية الآداب، جامعة عين شمس، ٢٠٠٣.
- ٨- برنجى أيمن. الخدمات السياحية وأثرها على سلوك المستهلك دراسة حالة مجموعة من الفنادق الجزائرية. رسالة ماجستير فى العلوم الإقتصادية. جامعة أحمد بوقرة بومرداس. كلية العلوم الاقتصادية وعلوم التسيير والعلوم التجارية. ٢٠٠٩.
- ٩- بشير على بلعيد دخان الموقع الجغرافى لإقليم سهل الجفارة واثرة فى الجذب السياحي مجلة كليات التربية، العدد السادس، جامعة الزاوية، نوفمبر، ٢٠١٦.
- ١٠- حسام الدين جاد الرب. التنمية السياحية فى محافظة الفيوم. دراسة فى جغرافية السياحة. جامعة أسيوط. كلية الاداب. ٢٠٠٤.
- ١١- خالد عبد الجليل محمد النجار. السياحة فى محافظة تعز باليمن. رسالة ماجستير. كلية الاداب. جامعة اسيوط، ٢٠٠٢.

- ١٢- دنيا طارق أحمد، أثر الإبداع التقني في تطوير خدمة الإيواء، دراسة ميدانية في عينة من فنادق الدرجة الاولى في بغداد، مجلة الإدارة والاقتصاد، قسم السياحة وإدارة الفنادق، كلية الإدارة والاقتصاد، العدد الرابع والسبعون، ٢٠٠٩ .
- ١٣- صبرى عبدالسميع. نظرية السياحة. جامعة حلوان. كلية السياحة والفنادق. الطبعة الثانية. ١٩٩٣ .
- ١٤- \_\_\_\_\_، اقتصاديات السياحة. كلية السياحة والفنادق. جامعة حلوان. القاهرة.
- ١٥- صلاح الدين عبد الوهاب، (١٩٩٨)، السياحة عامل للتسامح والسلام. الكتاب السنوى للسياحة والفنادق. الجمعية المصرية لخبراء السياحة العلميين. منشأة المعارف. الاسكندرية.
- ١٦- \_\_\_\_\_، تخطيط الموارد السياحية. دار الشعب. القاهرة. ١٩٨٨ .
- ١٧- \_\_\_\_\_، دراسات في الاتجاهات الدولية للسياحة وإدارة منظماتها في مصر. القاهرة. ١٩٨٨ .
- ١٨- \_\_\_\_\_، (١٩٨٦) : أسس تخطيط السياحة الشاطئية وتحديد الطاقة القصوى لها ، مجلة البحوث السياحية ، وزارة السياحة ، العدد ٤ ح
- ١٩- \_\_\_\_\_ (١٩٨٨) دراسات في الاتجاهات الدولية في السياحة وإدارة منظماتها في مصر ، مجلة البحوث السياحية ، وزارة السياحة ، العدد ٦ .
- ٢٠- \_\_\_\_\_، (١٩٩٤) : السياحة المصرية في ضوء التحديات الراهنة، مجلة البحوث السياحية ، وزارة السياحة ، العدد ١١ .
- ٢١- \_\_\_\_\_، (١٩٦٧) المنهج العلمي في صناعة السياحة، المجلد الاول (النظرية العامة للسياحة) .
- ٢٢- علاء الدين ربيع محمد، السياحة تحقق شعار ٢٥ يناير، مجلة البحوث السياحية، عدد ديسمبر ٢٠١٣ .
- ٢٣- عمروكمال الدين السيد، السياحة في محافظة البحر الاحمر، دراسة جغرافية باستخدام نظم المعلومات، رسالة مقدمة لنيل درجة الماجستير في الاداب ، قسم الجغرافيا ، كلية الاداب ، جامعة عين شمس ، ٢٠١٠ .
- ٢٤- مساوى مباركة، الخدمات السياحية والفندقية وتأثيرها على سلوك المستهلك ، دراسة حالة مجموعة من الفنادق لولاية "مستغانم" ، رسالة ماجستير تخصص تسويق دولى، كلية العلوم الاقتصادية والعلوم التجارية وعلوم التسيير، جامعة ابي بكر بلقايد، ٢٠١٢ .
- ٢٥- ليلي حسن الافندى. القاهرة ومصر الوسطى - دراسة في جغرافية السياحة. رسالة دكتوراة غير منشورة. كلية البنات. جامعة عين شمس. القاهرة. ١٩٨٣ .
- ٢٦- ماجدة محمد احمد جمعة (١٩٩٧) : القرى السياحية بشبه جزيرة سيناء "دراسة في جغرافية السياحة" ، رسالة دكتوراه غير منشورة ، كلية الآداب ، جامعة المنوفية .
- ٢٧- \_\_\_\_\_، مدينة الاقصر، دراسة جغرافية، ماجستير غير منشور، كلية البنات، جامعة عين شمس، ١٩٩٢م.
- ٢٨- \_\_\_\_\_، دراسات في جغرافية السياحة بين النظرية والتطبيق ، قسم الجغرافيا، كلية الاداب، جامعة حلوان ، ٢٠٠٠ .
- ٢٩- \_\_\_\_\_، التنمية السياحية بمدينة الغردقة وأثرها السلبي على البيئة ، سلسلة بحوث جغرافية ، العدد العاشر ، الجمعية الجغرافية المصرية ، القاهرة، ٢٠٠٥م.



- ٣٠- \_\_\_\_\_، مدينة الاقصر،دراسة جغرافية ،ماجستير غير منشورة ،كلية البنات، جامعة عين شمس، ١٩٩٢م.
- ٣١- \_\_\_\_\_، المشروعات القومية وتناقض تصرفات نهر النيل واثرة على السياحة النيلية،مجلة بحوث كلية الآداب،جامعة المنوفية،يناير ١٩٩٨م.
- ٣٢- \_\_\_\_\_، جغرافية مصر السياحية، مطبعة التوحيد شبين الكوم ٢٠٠٠م.
- ٣٣- \_\_\_\_\_، سور مجرى العيون : دراسة في جغرافية التنمية السياحية، مجلة مركز البحوث الجغرافية والكارتوجرافية، كلية الاداب،جامعة المنوفية، ٢٠٠٦.
- ٣٤- \_\_\_\_\_، التوسع الأفقي للاستخدام السياحي على حساب البحر في المنطقة العربية وانعكاساته البيئية : تجارب عربية، مجلة مركز البحوث الجغرافية والكارتوجرافية، كلية الاداب،جامعة المنوفية، ٢٠٠٥.
- ٣٥- محمد صبحى عبدالحكيم. وحمدي الديب. جغرافية السياحة. الانجلو المصرية. القاهرة. ١٩٩٥.
- ٣٦- مختار السويقي، أم الحضارات، ملامح عامة لأول حضارة صنعها الإنسان، الدار المصرية اللبنانية، ط١، ١٩٩٩، ص ١٣٢.
- ٣٧- مصطفى زيتون. (١٩٧٩). دراسات فى اقتصاديات السياحة. نشرة البحوث السياحية. وزارة السياحة. العدد ٤٤. القاهرة.
- ٣٨- \_\_\_\_\_، (١٩٨٨)،التخطيط السياحي،مهرجان القراءة للجميع،القاهرة، ١٩٩٨.
- ٣٩- مصطفى يوسف كافي، صناعة السياحة كاحد الخيارات الإستراتيجية للتنمية الاقتصادية، مجلة البحوث السياحية، ٢٠١١.
- ٤٠- نبيل الروبي. التخطيط السياحي. مؤسسة الثقافة الجامعية. الاسكندرية ١٩٨٧.
- ٤١- نيفين جلال عيد ابراهيم، كيفية تطوير وتسويق البحيرات المصرية سياحيا (دراسة حالة لبحيرة ناصر)، قسم الدراسات السياحية، كلية السياحة والفنادق،جامعة قناة السويس، ٢٠١٦.
- ٤٢- يونس موسى النوايسة. تنمية السياحة فى محافظة الكرك. رسالة ماجستير فى الجغرافيا. كلية الدراسات العليا. الجامعة الاردنية. ٢٠٠١.
- ثانيا : المصادر و المراجع الأجنبية
- ١- المراجع الاجنبية.

1-the j.,&perdue j.(2008). 'discovering hospitality and tourism. (Ninemeier. p. 4. world greatest industry ', sec.ed. new jerky.upper saddle.

٢- المراجع الإلكترونية.

١- [Http://www.esri.com/data/online/](http://www.esri.com/data/online/)

٢- [Http://www.tourism.jo/tourism/inside/rentcar-ar.a](http://www.tourism.jo/tourism/inside/rentcar-ar.a)

٣- <http://www.google earth.com>

