
**رؤية تشكيلية لتطريز القلادة الخرزية بين الأسلوب التقني والقيمة الجمالية كأحد
المشروعات المتناهية الصغر**

إعداد

أ.م. د/ ريهام يوسف العناني

أستاذ مساعد قسم الملابس الجاهزة

المعهد العالي للفنون التطبيقية

التجمع الخامس - القاهرة

مجلة بحوث التربية النوعية - جامعة المنصورة

عدد (٧٠) - أكتوبر ٢٠٢٢

رؤية تشكيلية لتطوير القلادة الخرزية بين الأسلوب التقني والقيمة الجمالية كأحد المشروعات المتناهية الصغر

إعداد

أ.م.د/رهام يوسف العناني*

ملخص البحث :

وفي الأونة الأخيرة ازداد اهتمام الدولة بتطوير التعليم وتحديث المناهج، وتنمية القدرات الإبداعية والمهارية لدى الطلاب في الكليات والمعاهد المتخصصة للارتقاء بالحس الجمالي والفني، كطريقة تعليمية لتنمية الفكر والإبداع، واكتساب خبرات ومهارات مرتبطة بعملية التصميم والتشغيل وربطهما بمجال الحرف اليدوية والصناعات الصغيرة، التي تسهم في رفع الدخل القومي والتنمية الاقتصادية المحلية. ومكملات الملابس "القلادة الخرزية" تعتبر من أحد فروع الفنون التشكيلية التي احتلت مركزاً هاماً في مجال تصميم وتطوير موضة المكملات، حيث توفر مناخاً ملائماً للتجديد والابتكار وتنمية القدرات والمهارات الإبداعية لدى المصمم مستخدماً ما يروق له من تنوع أشكال وأحجام خامات الخرز المختلفة واستخدام تقنيات جديدة أو قديمة، لتحقيق التميز والتفرد في شكل القلادة والأسلوب التقني المستخدم والقيمة الجمالية وكفاءة الأداء الوظيفي.

ومن هنا جاءت فكرة البحث الأساسية عمل قلادة مطرزة بالخرز على القماش باستخدام الخيوط بدلاً من استخدام المعادن، حيث قامت الباحثة بعمل تجربة ذاتية بتنفيذ أحدي عشر من الأفكار التصميمية والتشكيلية للقلادة الخرزية المطرزة بالخيط على (الاقمشة الغير منسوجة للباد)، وزخرفة الكابوشون المطرز حوله بإطار من الخرز للتأكيد على تقنيات التطريز بالخرز كمجال للدراسة والتجريب لهذه النوعية من القلادات المطرزة ثنائية وثلاثية الأبعاد، والاستفادة منها في التخطيط لإقامة نموذج لمشروع متناهي الصغر، يتماشى مع اتجاهات الموضة ومتطلبات العصر، للمنافسة في السوق المحلي عوضاً عن الأشكال والخامات المتعارف عليها في عمل القلائد. واشتمل البحث استبيانين وتحليل إحصائي لقياس محاور استبيان تطريز القلادة بالخرز والتي تم عرضها على مجموعة من المتخصصين والمستهلكين ممثلين للفئة المستهدفة للبحث لإبداء رأيهم في تصميمات القلادة المطرزة بالخرز.

- ومن نتائج البحث: إحداهت إضافة جديدة لمكملات الملابس لهذه النوعية من القلائد المطرزة بالخرز علي القماش ، للحصول على تأثيرات بصرية وملمسيه غير تقليدية بعيدة عن النمطية ، تختلف عن باقي القلائد المتعارف عليها في الأسواق بشكل يلائم متطلبات المرأة العصرية.

- ومن توصيات البحث: إجراء مزيد من الدراسات والبحوث بكل ما هو جديد في مجال التطريز ومكملات الملابس ، لاستحداث تقنيات جديدة لتطوير أشغال الإبرة ودعم الصناعات الصغيرة لتلائم متطلبات السوق المحلي.

الكلمات المفتاحية:

الخرز - تطريز القلادة الخرزية - الكابوشون

المقدمة ومشكلة البحث:

غالباً ما توصف مصر القديمة بأنها مجتمع طبقي نسبياً ، من عصر ما قبل الأسرات إلى العصر الروماني ، يرتدون القلادة الخرزية من أصغر طفل إلى أكبر كاهن ، ومن أفقر مزارع إلى فرعون.^(١) كتعويذة سحرية لحماية مرتديها من الأذى، تحفظه من تقلبات الطبيعة والأمراض والأرواح الشريرة ورضا الآلهة، أكثر من كونها للزينة ويطلق عليها حلي تمانمي، حيث عبرت عن ثروة ومكانة الشخص في المجتمع دلالة على التميز، وأداة لجذب الانتباه وإثارة إعجاب الآخرين ، ومن ذلك الوقت روعي شكل الخرز والمواد التي يصنع منها.^(٢)

تصنف الحلى المصرية القديمة بحسب خصائصها وطبيعتها إلى نوعين: الأول يطلق عليه الحلى المعدنية، والثاني حلى الخرز والفصوص، حيث أشار المؤرخون لا توجد حضارة قديمة أخرى أنتجت هذا الكم الهائل من الخرز من مختلف المواد والأشكال التي اشتهرت بها مصر القديمة، ولم يقتصر استخدامها في التطريز فقط على الأقمشة الكتانية، بل استخدمت في صناعة الصديريات وأدوات الزينة والتمائم وكفان الموتى لحمايتهم ومساعدتهم في الحياة الآخرة.^(٣)

تميزت الحلي المصرية عبر العصور عن مثيلاتها من الحضارات الأخرى بخاصيتين هامتين: الأولى الاستمرارية عبر آلاف السنين.^(٤) حيث كانت تصنع وترتدي في المعابد والمقابر، وتوهب وتقدم كهدايا ومكافآت في المعابد، وتدفن في المقابر، وتسرق من الموميאות، وتفقد عبر الأجيال.^(٥) والثانية التوفيق بين المعتقدات عبر العصور.^(٦)

ومن هنا جاءت فكرة البحث الحالي تطريز القلادة بالخرز على القماش ثنائية وثلاثية الأبعاد بدلاً من استخدام المعادن، حيث تعتبر من الاتجاهات الحديثة لتطوير الحرف اليدوية لأشغال الإبرة لتشجيع الصناعات متناهية الصغر، تتناسب مع متطلبات موضة مكملات الملابس في العصر الحالي بمفهوم وفكر جديد غير متعارف عليه في الأسواق، باستحداث صياغات تصميمية لشكل القلادة المطرزة على القماش، والتوليف بين مختلف أنواع وأحجام خامات الخرز المختلفة، وبين التقنية والأسلوب المستخدم في تطريز القلادة بالخرز على القماش، لتحقيق التميز من حيث الشكل الجمالي وكفاءة الأداء الوظيفي والمتانة والتقنية أو الأسلوب المتبع في التطريز وإنهاء وتشطيب القلادة بالخرز، ويمكن صياغة مشكلة البحث في التساؤلات الآتية:-

١- ما هي الأدوات وتقنيات الخرز المستخدمة في تطريز القلادة على القماش ، وكيفية تطريز الكابوشون حوله بإطار من الخرز ، وتشطيب وإنهاء القلادة؟

- ٢- هل يمكن الاستفادة من شغل الخرز كفن حديث لتطريز "القلادة" بالخرز على القماش ثنائية وثلاثية الأبعاد لزيادة القدرة التنافسية لموضة مكملات الملابس في صناعات متناهية الصغر؟
- ٣- ما هي درجة تقبل آراء المتخصصين والمستهلكات لتطريز "القلادة" بالخرز على القماش المنفذة تحت البحث.

هدف البحث:

- ١- تنمية الفكر الإبداعي لطرح العديد من الأفكار التصميمية لتطريز القلادة بالخرز على القماش ثلاثية الأبعاد ، وطريقة تطريز وزخرفه الكابوشون المطرز بإطار حوله من الخرز لينافس في الأسواق بشكل يلائم متطلبات المرأة العصرية.
- ٢- طرح مداخل جديدة للمساهمة في إحياء إحدى الحرف والصناعات الـى دوى متناهية الصغر بتقنيات حديثة ، لزيادة القدرة التنافسية لتطريز القلادة بالخرز على القماش، تتماشى مع إيقاع العصر ومتطلبات موضة المكملات والسوق المحلي.
- ٣- قياس آراء السادة المحكمين المتخصصين في التصميمات المنفذة تحت البحث.
- ٤- قياس آراء المستهلكات في التصميمات المنفذة تحت البحث.
- ٥- استخدام الإحصاء التطبيقي للوصول إلى النتائج وتحقيق أهداف وفروض البحث.

أهمية البحث:

- ١- ربط العملية التعليمية بالعملية الإنتاجية والصناعية من خلال تقديم دراسة علمية متخصصة لتوثيق حرفة تطريز القلادة بالخرز على القماش، طريقة تطريز وزخرفه الكابوشون المطرز بإطار حوله من الخرز لإثراء مجال التطريز ومكملات الملابس.
- ٢- الاتجاه نحو الفكر التجريبي لاستحداث تقنيات وأساليب جديدة لأشغال الإبرة مسانيرة للاتجاهات المعاصرة لموضة مكملات الملابس المطرزة والسوق المحلي.

فروض البحث:

- ١- توجد فروق ذات دلالة إحصائية لتطريز القلادة بالخرز على الأقمشة الغير منسوجه في تحقيق الجانب الجمالي والابتكاري وفقا لآراء المتخصصين.
- ٢- توجد فروق ذات دلالة إحصائية لتطريز القلادة بالخرز على الأقمشة الغير منسوجه في تحقيق الجانب الوظيفي وفقا لآراء المتخصصين.
- ٣- توجد فروق ذات دلالة إحصائية لتطريز القلادة بالخرز على الأقمشة الغير منسوجه في تحقيق الجانب التقني وجودة المنتج وتسويقه وفقا لآراء المتخصصين.
- ٤- توجد فروق ذات دلالة إحصائية بين محاور تقييم استبيان تطريز القلادة بالخرز على الأقمشة الغير منسوجه وفقا لآراء المتخصصين.

- ٥- توجد فروق ذات دلالة إحصائية في تقييم تصميمات القلادة المطرزة بالخرز على الأقمشة الغير منسوجة في تحقيق بنود التقييم ككل وفقا لأراء المتخصصين.
- ٦- توجد فروق ذات دلالة إحصائية لتطوير القلادة بالخرز على الأقمشة الغير منسوجة في تحقيق الجانب الجمالي والابتكاري والوظيفي وفقا لأراء المستهلكات.
- ٧- توجد فروق ذات دلالة إحصائية لتطوير القلادة بالخرز على الأقمشة الغير منسوجة في تحقيق الجانب التقني وجودة المنتج وتسويقه وفقا لأراء المستهلكات.
- ٨- توجد فروق ذات دلالة إحصائية بين محاور تقييم استبيان تطوير القلادة بالخرز على الأقمشة الغير منسوجة وفقا لأراء المستهلكات.
- ٩- توجد فروق ذات دلالة إحصائية في تقييم تصميمات القلادة المطرزة بالخرز على الأقمشة الغير منسوجة في تحقيق بنود التقييم ككل وفقا لأراء المستهلكات.
- ١٠- توجد علاقة ارتباطية بين ترتيب المتخصصين والمستهلكات للقلادة المطرزة.

حدود البحث:

يقتصر البحث على التطبيق التجريبي من خلال التجربة الذاتية الخاصة بالباحثة، التي تضمنت أحدي عشر تصميمًا من مكملات الملابس "القلادة" المطرزة بالخرز على القماش ثنائية وثلاثية الأبعاد بغرزة إبرة إلى الأمام تثبيت وتطوير وزخرفته الكابوشون المطرز بإطار حوله من الخرز بغرزة البايوت، التوليف بين أنواع وأحجام خامات الخرز المختلفة ، طريقة التشطيب وإنهاء أطراف القلادة بالخرز بغرزة الطوب أو القوالب.

إجراءات البحث:

- ١- منهج البحث:
 - يتبع هذا البحث المنهج التاريخي لدراسة البعد الفلسفي والعقائدي لنشأة الخرز في ثقافة المصري القديم ، والمنهج التجريبي المتمثل في إجراء التطبيقات العملية الخاصة بالتجربة الذاتية للباحثة للإجابة على تساؤلات البحث وتحقيق أهدافه والتحقق من فروضه.
 - المنهج التطبيقي يعتمد على الجانب الابتكاري والمهاري في تصميم وتطوير القلادة بالخرز على القماش ثنائية وثلاثية الأبعاد لإثراء القيمة الجمالية والتقنية لهذه النوعية من القلائد لزيادة القدرة التنافسية لموضة مكملات الملابس تفي بمتطلبات السوق المحلي في مجال صناعات متناهية الصغر.

٢- عينة البحث:

- مجموعة من السادة المتخصصين من أعضاء هيئة التدريس في مجال الفنون التطبيقية والتربية الفنية للتعرف على آراءهم في التصميمات المقترحة في تطوير القلادة بالخرز وعددهم (١٠) محكم.

١- مجموعة من السادة المستهلكات ممثلين للفضة المستهدفة للبحث من سن ٢٠-٣٥ سنة للتعرف على آراءهم في تصميمات القلادة المطرزة وعددهم (٢٥) مستهلك.

أدوات البحث:

- ١- الأدوات المستخدمة بالجزء التطبيقي موضوع البحث.
- ٢- استبان لقياس آراء المتخصصين لتطوير القلادة بالخرز على الأقمشة الغير منسوجة ، يتكون من ٣ محاور كل محور يحتوى على ٥ عبارات بحثية:
 - المحور الأول (الجانب الجمالي والابتكاري لتطوير القلادة بالخرز)
 - المحور الثاني (الجانب الوظيفي لتطوير القلادة بالخرز)
 - المحور الثالث (الجانب التقني وجودة المنتج وتسويقه)
- ٣- استبيان لقياس آراء المستهلكات للقلادة المطرزة بالخرز على الأقمشة الغير منسوجة يتكون من محورين كل محور يحتوى على ٨ عبارات بحثية:
 - المحور الأول (الجانب الجمالي والابتكاري والوظيفي للقلادة)
 - المحور الثاني (جودة تصميم القلادة وتسويقه)
- ٤- استبيان لقياس آراء كلا من المتخصصين والمستهلكات لتحديد أفضل تصميمات القلادة المطرزة.

مصطلحات البحث:

١- رؤية Vision

تعرف الرؤية في اللغة بأنها القدرة على رؤية الأمور بالطريقة المناسبة والسليمة.^(٣) وتعرف إجرائياً بتحقيق الأهداف المرجوة من البحث، بالقدرة على تخيل العديد من الأفكار التصميمية للقلادة المطرزة بالخرز على القماش، وطريقة تثبيت وزخرفة الكابوشون المطرز حوله بإطار من الخرز، طريقة إنهاء وتشطيب أطراف القلادة بالخرز، والرؤية تتميز في هذا البحث بالوضوح والبساطة في شكل التصميم المقترح والإيجاز في طريقة التنفيذ كأحد المشاريع متناهية الصغر.

٢- التشكيل Formation

يعرف إجرائياً في البحث بأنه أسلوب لنشاط فكري وإبداعي لتخيل تصميم القلادة المطرزة بالخرز على القماش، لمسايرة الاتجاهات المعاصرة لموضة مكملات الملابس، يراعى فيها القيمة الجمالية والاقتصادية والتقنية المستخدمة في تنفيذ التصميم وطريقة الإنهاء والتشطيب، والتوليف بين أنواع الخرز بكافة أشكاله وأحجامه المختلفة في التصميم المقترح للقلادة، للوصول إلى رؤية جديدة لتطوير مكملات الملابس وتنفيذها في صناعات متناهية الصغر.

٣- القلادة Necklace

القلادة " أسم " والجمع " قلائد وقلادات"، عبارة عن قطعة من الحلي ترتدي حول الرقبة بغرض التزين ، وتكون أما على شكل طوق حول الرقبة ، أو متدلّية على الصدر بأطوال مختلفة ، وتصنع من

مختلف الخامات الطبيعية والصناعية.^(٤) وتعرف إجرائياً في هذا البحث على إنها مهارة لحرفة يدوية فهي أشبه بالمجسمات والمنحوتات التي يتم فيها نظم الخرز مع بعضها البعض بتقنيات مختلفة ، تعكس فيها فكر ورؤي الباحثة بكيفية توليف كافة أنواع وأحجام خامات الخرز المختلفة مع بعضها ، المتاحة لأساليب التجريب المستخدمة في البحث.

- الخرز Beads

عبارة عن جسم مشكل من أي خامة من الخامات، سواء كانت خامات طبيعية مثل الطمي والأحجار الكريمة والشبة كريمة والمعادن المختلفة والأصداف الطبيعية والعظم والخشب والحصي ويدور النباتات، أو من خامات صناعية مثل الزجاج والبلاستيك واللدائن، ويتخللها ثقب أو عدة ثقوب يمكن نظمه أو لضمه عن طريقها بواسطة عدة وسائل مثل الخيوط أو الأسلاك أو شرائح رقيقة من الجلد.^(٥)

- الكابوشون Cabochon

عبارة عن أحجار كريمة مخصصة للاستخدام في صناعة المجوهرات والحلي معالجة بطريقة خاصة ، تم صقلها وتنعيمها من الجانب المسطح على الظهر، أما الوجه فهو محدب وأملس ، لها عدة أشكال منها البيضواوي أو الدائري ولا يوجد بها فتحات للتثبيت.^(٦)

استخدمت الباحثة في التجارب الذاتية خرز كبير مسطح بأشكال وأحجام مختلفة على هيئة كابوشون، تم لصقها مباشرة أو لصقها وخطاطتها على اللباد إذا كان بها فتحات للتثبيت، يطرز حولها بإطار أو عدة إطارات من الخرز لتثبيتها وتجميلها في تطريز القلادة.

- الأسلوب التقني Technology

التقنية كلمة إنجليزية تعني التكنولوجيا، وتتكون من مقطعين الأول "Techno" بمعنى الفن والحرفة أو الصنعة، والمقطع الثاني "logia" الدراسة والعلم.^(٧) ويعرف إجرائياً بالأسلوب التطبيقي المستخدم في تطريز القلادة على القماش بالخرز بغرزة الإبرة إلى الأمام، تثبيت وزخرفة الكابوشون المطرز حوله بإطار من الخرز بغرزة البايوت، طريقة إنهاء وتشطيب أطراف القلادة بالخرز بغرزة رص الطوب أو القوالب، التي توضح مهارة الباحثة الفكرية والإبداعية والتجريبية في استخدامها لكافة أنواع وأحجام خامات الخرز المختلفة والتوليف بينهما، وتوظيفهما إلى أقصى حد مناسب لتجسيد الفكرة الأساسية لموضوع البحث.

الدراسات السابقة:

يوجد العديد من الدراسات التي تناولت موضوع التطريز بالخرز بشكل كبير، ولكن اهتمام الباحثة في هذا البحث ينصب على تجميع الدراسات المتعلقة بتطريز القلادة بالخرز على القماش، والتقنية أو الأسلوب المستخدم في التطريز، طريقة تثبيت وزخرفة الكابوشون المطرز حوله من الخرز، طريقة إنهاء وتشطيب أطراف القلادة بالخرز، ومن الدراسات التي لها صلة بموضوع البحث فمنها:-

١- دراسة Sherry Serafini, Heidi Kummlí (١٠).٢٠٠٧

بعنوان " فن التطريز بالخرز: الأسلوب التصميم ومصدر الإلهام "

" Inspiration & Design Techniques, The Art of Bead Embroidery "

تهدف الدراسة إلي كيفية تعلم صناعة المجوهرات وعمل قطع فنية، والبحث عن نوعية أفكار جديدة للتصميم، والأدوات المستخدمة في التنفيذ والمواد اللاصقة المناسبة للخرز، وتحتوي الدراسة على دليل مصور للخرز المستخدمة وكيفية تشطيب وإنهاء الأطراف، وأفضل التقنيات التشطيب المفضلة أفادت الدراسة البحث الحالي في كيفية إختيار نوع الخرز المناسب للتصميم ، وكيفية تشطيب أطراف القلادة بغرزة الطوب.

٢- دراسة جيمي كلاود إيكين (٩).٢٠١٣

بعنوان مشاريع المجوهرات المطرزة بالخرز: التصميم والتكوين، الأفكار ومصدر الإلهام

"Bead Embroidery Jewelry Projects: Design and Construction, Ideas and Inspiration"

تتضمن الدراسة أساسيات التصميم ، وكيفية إختيار أنواع وألوان الخرز المستخدم ، واستخدام وتقنيات تطريز الخرز مع التوضيح كيفية عمل أشكال هامشية ويؤرية من الخرز في التصميم. أفادت الدراسة البحث الحالي في كيفية تثبيت وتطريز الكابوشون حوله بعدة صفوف من الخرز بغرزة البيوت.

٣- دراسة Sherry Serafini (١١).٢٠١٧

بعنوان الاثارة بالخرز المطرز "Sensational Bead Embroidery"

تتضمن الدراسة شرح لأساسيات التصميم بدأ من الغرز المستخدمة إلي نظرية الألوان، وتتضمن الدراسة ٢٥ مشروعاً ، وكل قطعة تتميز بخرز بؤري كنقطة محورية في التصميم، بما في ذلك استخدام الكابوشون من الحجر المصقول والكريستال المتألئ.

أفادت الدراسة البحث الحالي بالتعرف علي التقنيات المستخدمة في تطريز الخرز ، كيفية تثبيت وتطريز الكابوشون وكيفية إنهاء وتشطيب أطراف القلادة الخرزية.

٤- دراسة Sherry Serafini (١٢).٢٠١٨

بعنوان الاستلهام من تطريز الخرز: تصميمات مجوهرات جديدة

" Inspired Bead Embroidery: New jewelry designs "

تهدف الدراسة شرح أساسيات التصميم متضمنة الغرز والأدوات المستخدمة في التنفيذ إلي نظرية الألوان. وكيفية دمج وتوليف خرز البذور والكابوشون والجلد وغيرها مع الخامات الأخرى.

أفادت الدراسة البحث الحالي في كيفية التوليف بين الخامات الخرزية بأشكال وأحجام مختلفة داخل التصميم، تطريز الكابوشون بغرزة البيوت، وتشطيب وإنهاء أطراف القلادة بالخرز بغرزة الطوب.

الإطار النظري

- البعد الفلسفي والعقائدي لنشأة الخرز في ثقافة المصري القديم

لم تقتصر قدرات المصريين القدماء على استخدام موارد الأرض كما هي في الطبيعة ، بل تفننوا في معالجتها وتحويلها إلى مشغولات خرزية استخدمت كحلي للزينة ولبعض المعتقدات الدينية وأعمال السحر والتقرب إلى الآلهة.^(١٣) ومنذ ذلك الحين استخدم الخرز لقيمته السحرية أكثر منه للزينة ، وبذلك روعي ألوان وأشكال الخرز ونوع المادة التي يصنع منها، ومن أقدم القلائد المعروفة في عصر ما قبل الأسرات الخرز المصنوع من قشر بيض النعام ، وكان يصنع على هيئة أقراص خرزية صغيرة تنظم في عقود وأساور في شكل صف واحد.^(١٤) ولتوافر الحصي في الطبيعة استخدم في صنع الخرز فكان يثقب وينظم في هيئة طوق حول الرقبة ، فقد عثر في القبور الوعائية على حصي ملون وعليه علامات باللون الأحمر ترمز إلى أشكال آدمية.^(١٥) كما وجدت أطواق نظمت من عظم وأسنان بعض الحيوانات مختلفة الأشكال واستخدمت في عمل التماثم والأحجية لسهولة ثقبها، باعتقادهم بأن بقايا تلك الحيوانات لها دلالة وقوي سحرية تجلب الخير وتقي حاملها خطر الموت.^(١٦) كما استخدمت الأصداف الصغيرة كتعويذة ولها خصائص سحرية قوية تزيد من خصوبة النساء ، فكانت تنظم في هيئة أشكال عقود وأحزمة، ومن أشهر أنواع الصدف المعروف بالودع الذي أصبح رمزاً لقوي المرأة وقدرتها على أن تلد وتهب الحياة ، ثم علا شأنه إلى أن أصبح يقي الأحياء خطر الموت ويمنح الموتى طول البقاء.^(١٧)

ومن المعادن النادرة التي استخدمت في عمل الحوزو والتماثم الحديد، وقد لوحظ أن هذا المعدن يبدأ بسرعة ، حيث عثر على دلاية مصنوعة من الحديد النيزكي (عبارة عن نيازك حديدية سقطت على الأرض من الفضاء) منظومة مع الخرز الذهبي، وليست هذه المرة الأولى التي يتم فيها ربط الخرز القديم بالقبور المصرية والكون.^(١٨) وأيضاً استخدم النحاس ، أما الذهب فقد كان له قدسيته لارتباطه بالآلهة الذين يهبون الحياة، وكانوا يعتبرونه مصدر للحياة والقوة والصلابة ، وتطورت صناعة الخرز المصنوع من الذهب في عصر ما قبل الأسرات فتنوعت أشكاله فمنه الأسطواني والحلقي والبيضاوي استخدم في نظم الصدريات والأساور والعقود، أما الخرز القيشاني فهو مصنوع من الطين ومواد أخرى تم حرقها بالأفران لإنتاج مادة جديدة كنوع من أنواع الخرز المطلي باللون الأزرق الفيروزي واستعمل بعد ذلك في كافة العصور، وتميز هذا النوع من الخرز بالتنوع في أشكاله حتى وصل إلى شكل زهرة اللوتس والبردي المتعددة التكوينات.^(١٩) فصنعوا منه الخرز الطويل على شكل أنبوبي بأشكال وأحجام مختلفة، وكان يستخدم في صنع الملابس اليومية وكذلك في الشباك التي تغطي الموميوات، وصنعت تماثيل جنائزية من الخزف تشبه تماثيل البشر تسمى "أوشابتي أو شبتي" توضع في مقابر الفراعنة وعامة الناس، لمساعدة الموتى في الآخرة.^(٢٠) كما انتشرت صناعة الحلي المصنوعة من الخرز والقيشاني ، شكلت على هيئة زواحف ورأس إنسان وصقور وأشكال لبعض الزهور اليونانية.^(٢١) واستخدم الخشب في صناعة أشكال غير منتظمة من الخرز.^(٢٢)

أما الخرز الزجاجي فهو عبارة عن خرز خزفي مصنوع من الصلصال، مطلي بطلاء زجاجي لامع رقيق أستخدم في صناعة الحلي، وتعددت أشكاله فمنه المستدير والأسطواني والمخروطي، ويغلب على الخرز اللون الأزرق ويرجع ذلك لتأثرهم بالمعتقد المصري القديم على أنه يقي من الحسد.^(٢٤)

- وفي العصر اليوناني

ورث اليونانيون عن المصريين بعضاً من الموروثات والعقائد الدينية لاستخدامهم للخرز في صنع الملابس اليومية ونظم الصدريات والأساور والعقود والشباك التي تغطي الموميوات، وكان نظم الخرز يميل إلى عدم التناسق بين حبات الخرز عند نظمها، ويرجع ذلك للجمع بين أكثر من شكل من أشكال الخرز المصنوع من خامات متعددة من الزجاج والخشب والعنبر والأحجار الشبه كريمة، من حيث اللون والحجم والشكل والملمس السطحي في مساحة واحدة، الذي يعد جزءاً من جاذبيتها وسحرها البدائي.^(٢٥)

- وفي العصر الروماني

بعد أن أصبحت مصر ولاية رومانية أستخدم حكام الرومان جميع الألقاب الخاصة بالفراعنة القدماء.^(٢٦) وعمل صانعو الخرز في كثير من الأحيان تحت رعاية الملوك أو الكهنة، واستخدموا تقنيات متطورة لصنع القلائد المطرزة من مختلف أنواع المواد الطبيعية والصناعية مثل الخرز الزجاجي بأنواعه الشفاف والشبه شفاف والخرز المعرق بألوان مختلفة، وارتدي كتعبير عن المكانة الاجتماعية والتسلسل الهرمي.^(٢٧)

- وفي العصر القبطي

سرعان ما انتشرت الديانة المسيحية، وتلاشت مظاهر البذخ والترف وأصبحت أقل شيوعاً، وحلت محلها مظاهر الورع والتدين، فكانت القلادة عبارة من خرزة كبيرة مصنوعة من عظم الحيوانات، مزخرفة برموز مسيحية كالصليب والحمام ومفتاح الحياة ووحدات نباتية تلبس في رقبة الإنسان للوقاية من الحسد بدلاً من الأحجبة، وأمتد تعليقها في رقبة الدواب اعتقاداً منهم لضمان التكاثر وحفظها من المرض، ولم يظهر في هذا العصر أي تشكيل جديد للخرز.^(٢٨)

- وفي العصر الحديث استخدم الخرز في ثقافات متعددة لصناعة السبح لجميع الديانات ما عدا اليهودية، فهي عبارة عن مجموعة من الخرز منظومة بخيط، يختلف عدد الخرز في السبحة الواحدة على حسب الديانة، فالسبح في البلاد العربية والإسلامية مصنوعة من ٩٩ خرزة تستخدم لغرضين الأول ديني للتسبيح والاستغفار، أما الثاني يستخدمه الرجال كنوع من الواجهة الاجتماعية، ويختلف عن السبحة الدينية في إن خرزها أكبر حجماً، وتحتوي السبحة الواحدة على ٣٣ خرزة، وكلا النوعين من السبح الدينية والاجتماعية تصنع من خامات متنوعة كالخشب وفصوص الزيتون البلاستيك أو الأحجار الكريمة مثل العقيق والكهرمان أو من اللؤلؤ، أما سبح الصوفيين فتصل إلى حد ألف خرزة وتكون سوداء اللون.^(٢٩)

- أما العصر الحالي تعددت الخامات المستخدمة في تشكيل الخرز نظراً للثروة الصناعية والتكنولوجية، وابتكار العديد من الخامات التي لم تكن موجودة من قبل مثل اللدائن والعجائن الصناعية من البلاستيك والبولي أستر وغيرها ، وأيضاً من خامات المعادن والأخشاب والرخام لإنتاج العديد من الخرز المميز.^(١)

وقد تمت الإجابة على التساؤل الأول : ما هي الأدوات وتقنيات الخرز المستخدمة في تطوير القلادة على القماش ، وكيفية تطوير الكابوشون حوله بإطار من الخرز ، وتشطيب وإنهاء القلادة بالخرز؟

أولاً: الأدوات المستخدمة للتطوير بالخرز في الجزء التطبيقي:

١- إبر خاصة لتطريز الخرز Beading Needles

استخدمت الباحثة في التجارب الذاتية نوعين من الإبر، إبرة خرز رفيعة الثقب رقم ١١، لسهولة دخولها ومرورها في ثقب الخرز الصغير، وإبرة التطريز العادية على حسب نوعية الخرز المستخدم في تنفيذ القطعة.

٢- خيوط التطريز بالخرز Beading Thread

يختلف خيط التطريز بالخرز عن خيط الخياطة العادي من حيث السمك والقوة والمتانة لتحمل وزن وثقل الخرز.^(٢) حيث يوجد نوعين أساسيين من خيوط التطريز بالخرز ، يتم استخدامهم على نطاق واسع هما:-

- **خيط البوليستر:** فهو من الخيوط الناعمة القوية ، مغطي بطبقة تحفظه من الالتفاف والتشابك أثناء التطريز ، له عدة ألوان وتخانات مختلفة ، ملائم لتثبيت حجم الخرز على سطح القماش دون حدوث ثقب في القماش أثناء التطريز.

- **خيوط قطنية:** تعتبر من الخيوط القوية وأكثرها صلابة إلي حد ما من خيوط البوليستر، مناسبة لألوان الخرز ولون أرضية القماش المستخدم.^(٣) واستخدمت الباحثة خيط البوليستر، وخيط قطن/ بوليستر ماركة النجمة.

٣- الخامة الأساسية للتطريز Foundation Material

استخدمت الباحثة الخامة الأساسية في تطوير القلادة بالخرز " اللباد" فهو من الخامات الغير منسوجة لعدة أسباب منها:-

- أ- المتانة والمرونة واحتفاظه بشكل الخرز أثناء التطريز أفضل من القماش العادي أو الجلد.
- ب- سهل القص ولا يحتاج لتقوية أو تنشية أو معالجة لتنظيف الأطراف من التنسيل.
- ج- اقتصادي الثمن ، يوجد منه نوعين من التخانة الخفيف والثقيل ، له ألوان متعددة تناسب ألوان الخرز ، ويمكن تلوينه باستخدام الأصباغ أو أقلام الرسم.

د- يتحمل ثقل حجم الخرز المطرز عليه، يمكن التطريز عليه بإبرة الخرز أو بالإبرة العادية بكل سهولة.

٤- البطانة lining

من أفضل الاختيارات لدعم وتقوية القلادة المطرزة بالخرز هو نوع خامة البطانة المستخدمة ، لجعلها أكثر متانة وحماية للزخرفة الخرزية من فقدان شكلها بمرور الوقت ، وتنظيفها من الظهر ، وجعلها مريحة في الارتداء وعدم احتكاكها بالجلد.^(٩) ويمكن استخدام البطانة من الجلد المدبوغ الصناعي أو الجلد الطبيعي أو القماش العادي. فالجلد يعتبر من الخامات الصلبة الغير قابلة للتمدد ويتحمل ثقل ووزن جميع أنواع وأحجام الخرز والكابوشون المستخدم ، والغرض الرئيسي من استخدامه كدعامة سميكة لحماية الغرز وجعل ظهر القطعة المنفذة أكثر احترافية في الإنهاء والتشطيب، ومن عيوبه أكثر تكلفة من أنواع الأقمشة الأخرى المستخدمة في التطريز، وغالباً ما تكون هذه الجلود سميكة يصعب إدخال الإبرة فيها ، ويتطلب الجلد عناية خاصة لإبقائه في أفضل حاله ، ويتم تخزينه في أماكن رطبة حتى لا يتسبب في تحلل المواد الطبيعية للجلد أو تقشيرها. ما القماش العادي يتطلب عناية خاصة في التطريز لأن الخرز الكبير يسحب القماش ويشوه التصميم بمرور الوقت ، ولا يتحمل كمية الخرز حتى إذا تم تقويته بالورق المقوى أو البلاستيك ، كما يتطلب تنظيف الحواف والأطراف من التنسيل.^(١٧) لذلك استخدمت الباحثة البطانة والخامة الأساسية للتطريز من اللباد في تنفيذ التجارب لسهولة تنظيف الأطراف وارتدائه على الجسم دون معاناة أو الاحتكاك بالجلد.

٥- مادة لاصقة

استخدمت الباحثة B-7000 مادة مخصصة للصق الخرز على سطح اللباد، ويطلق عليه غراء خاص بالمجوهرات، أو أي مادة لاصقة للقماش، وأيضاً استخدمت الغراء الأبيض للصق الورق المقوي "الكانسون" على ظهر التطريز والبطانة.

٦- ورق مقوي

استخدمت الباحثة الكانسون خفيف السمك كدعامة لتقوية القلادة والمحافظة على شكلها النهائي مع مرور الوقت، بحيث يتم لصق الكانسون مره على ظهر التطريز للمحافظة على غرز التطريز، ثم لصقه مرة أخرى في البطانة.

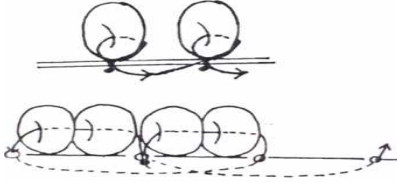
٧- الخرز Beads

استخدمت الباحثة جميع أشكال وأنواع الخرز المستخدم في تنفيذ تجارب البحث ، أما الخرز الغير مستوي فهو يساعد على ملء الفراغات لتجنب عدم ظهور خلفية القماش المطرز عليه.

ثانياً: تقنيات تطريز الخرز على سطح اللباد يتم تنفيذ هذه التقنية بطريقتين (المستخدمة في التجربة الذاتية)

الطريقة الأولى (غرزة إبرة للأمام)

- تخرج الإبرة على وجه القماش ويلصم فيها خرزة، ثم يعاد إدخال الإبرة في القماش مسافة الخرزة.
- تمرر الإبرة مرة ثانية من الخرزة الأولى للتثبيت، وتلصم الخرزة الثانية ويتم إدخال الإبرة في القماش مرة أخرى مسافة الخرزة من نفس مكان خروجها فيتم خياطة كل خرزة بشكل منفصل، ثم يعاد تكرارها بحيث تلامس كل خرزة الخرزة التي قبلها، ويمكن تطوير جميع أنواع الخرز بنفس الطريقة في التصميم، وتسمى هذه الطريقة بـغرزة إبرة للأمام. (شكل ١)^(٢٥)

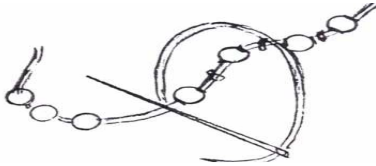


شكل (١) يوضح طريقة عمل غرزة إبرة للأمام.

المصدر "إيمان عبد العزيز ناظر، نيرمين عبد الرحمن"^(٢٦)

الطريقة الثانية (المد والتثبيت Couching Beads)

- يثبت الخيط من الخلف وتخرج الإبرة على وجهه القماش من جهة اليمين، ويلصم فيها عدد من الخرز.
- تلصم إبرة أخرى وتثبت من جهة اليمين موازية لخيط الخرز ويكون لون خيط التثبيت هو نفس لون خيط لضم الخرز.
- تثبت الخرزة الأولى في موضعها بعمل غرزة عرضية صغيرة بين كل خرزة وأخرى ، إلى أن يتم يثبت باقي الخرز واحدة تلو الأخرى بنفس الطريقة، فينتج عن ذلك صف متلاصق من الخرز على القماش. (شكل ٢)^(٢٧)



شكل (٢) تثبيت الخرز بطريقة المد والتثبيت.

المصدر "إيمان عبد العزيز ناظر، نيرمين عبد"

ثالثاً: تقنية تثبيت وزخرفة الكابوشون المطرز بإطار حولاً

- يرسم تصميم القلادة على الورق ويحدد أماكن وضع الكابوشون في التصميم ، ثم يطبع التصميم على اللباد بواسطة الكريون.
- يلصق الكابوشون في المكان المحدد على اللباد بواسطة المادة اللاصقة ويثبت بالخيط إذا كان فيه فتحات للتثبيت شكل (٣) رقم ١
- تطوير الصف الأول:-

- تخرج الإبرة على وجه القماش ويلصم فيها خرزة أو خرزتين على حسب حجم الخرز المستخدم بالقرب من الكابوشون ، ثم يعاد إدخال الإبرة في القماش مسافة عرض الخرزة ، وتسمى غرزة إبرة للأمام. رقم ٢

- تمرر الإبرة مرة ثانية من الخرزة الأولى والثانية للثبیت، وتلضم الخرزة الثالثة والرابعة فيصبح علي الإبرة ٤ خرزات، يتم إدخال الإبرة في القماش مرة أخرى مسافة عرض الخرزتين السابقتين.
- تمرر الإبرة من بين الخرزة الثالثة والرابعة للثبیت وتلضم فيها خرزتين أخرتين ، ويعاد تكرارها بحيث تلامس كل خرزة الخرزة التي قبلها. رقم ٣ إلي أن تشكل حلقة دائرية من الخرز بشكل مريح حول حافة الكابوشون. رقم ٤
- يمرر الخيط مرة أخرى خلال كل الخرز لتقويته وثبتيته بإحكام على اللباد وحافة الكابوشون، وجعله يصطف بشكل مسطح ومستقيم إذا كان حجم الخرز يسمح بذلك.
- ومن الأفضل خياطة كل خرزة على حدة بشكل منفصل وليس خرزتين في كل مرة لجعل صف الخرز متساوي وأكثر متانة في الثبیت.

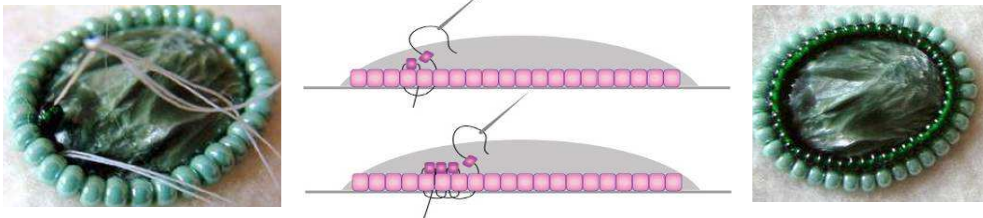


شكل (٣) يوضح طريقة تثبيت الكابوشون والتطريز حوله بإطار من الخرز

<https://www.beadingmag.info/beautiful-jewelry/oo-1.html> (٢٠٢١/١/٥)

تطريز الصف الثاني:-

- تخرج الإبرة على سطح القماش من داخل الحلقة المتكونة من الخرز أعلى الصف الأول، ويلضم فيها خرز أصغر أو من نفس حجم الخرز المستخدم في الصف الأول. شكل (٥)
- يتم خياطة الخرز بنفس طريقة الصف الأول ، وتشكل حلقة دائرية ضيقة من الخرز فوق أو داخل الصف الأول لتثبيت قبة الكابوشون بشكل أفضل ، شكل (٦)



شكل (٥) طريقة تطريز الصف ثاني من الخرز حول الكابوشون

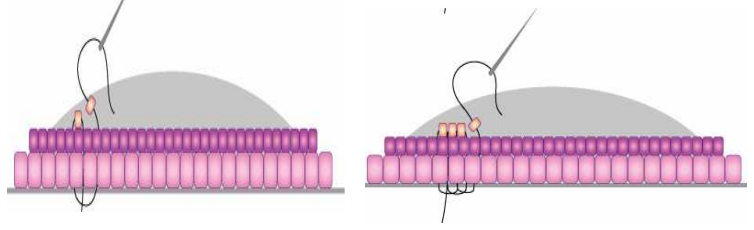
<https://www.beadingmag.info/beautiful-jewelry/oo-1.html> (٢٠٢١/١/٥)

شكل (٦) يوضح شكل الصف ثاني من الخرز

<https://www.beadingmag.info/beautiful-jewelry/oo-1.html> (٢٠٢١/١/٥)

تطريز الصف الثالث:-

- نفس طريقة التثبيت مع اللفق في خيط الخرز الصف الثاني فنحصل على دائرة محكمة بالخرز فوق قبة الكابوشون .
- نستمر في تكرار الخطوات حتى الانتهاء من عمل الصفوف المطلوبة للتثبيت وفقا لحجم وارتفاع قبة الكابوشون. وتسمى بغرزة البايوت peyote stitch^(٧٣). شكل (٧)



شكل (٧) يوضح طريقة تطريز الصف الثالث من الخرز حول الكابوشون.

<https://www.beadmag.info/beautiful-jewelry/oo-1.html> (٢٠٢١/١/٥)

رابعاً: تقنية إنهاء وتشطيب أطراف القلادة بالخرز

- يقص أطراف القلادة من القماش الزائد بعيداً عن الخرز مم مع المحافظة على عدم قطع أي من خيوط التطريز من الخلف. شكل (٨)
- يرسم تصميم القلادة على الورق المقوي بأصغر ٥، سم من جميع الأطراف.
- يلصق الورق المقوي بالغراء على ظهر القلادة لتقويتها وتترك لتجف.
- يطبع الإطار الخارجي للقلادة على اللباد، ثم يلصق بالغراء على ظهر القلادة المقواة بالورق المقوي. شكل (٩)^(٧٤)



شكل (٨) يوضح قص الأطراف وشكل الظهر

<https://www.beadinggum.com/2014/01/how-to-make-picot-edge-for->

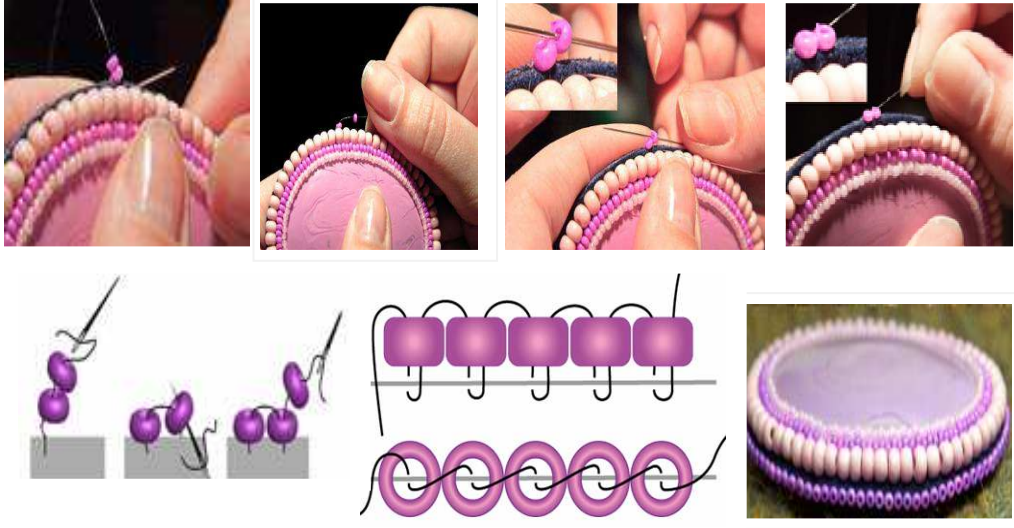
beaded.html

شكل (٩) وضع طبقة من اللباد في الظهر لتنظيف غرز التطريز

<https://www.beadinggum.com/2014/01/how-to-make-picot-edge-for->

beaded.html (٢٠١٤/١/١)

- بالنسبة لتزيين وتطريز أطراف القلادة بالخرز
- يثبت الخيط في ظهر القلادة في خيوط التطريز، تخرج الإبرة من بين طبقتي اللباد (البطانة وقاعدة القلادة) ونعامل الطبقتين كطبقة واحدة.
- نجعل ظهر القلادة أمامنا، ثم نبدأ أولاً بعمل أول غرزة لتثبيت الخيط بغرزة البطانية، ندخل الإبرة في اللباد من الداخل للخارج، ثم يلف الخيط على الإبرة مرة أو مرتين وتسحب الإبرة لأعلى لعمل عقدة لتثبيت الخيط.
- تلضم خرزتين في الإبرة أو خرزة واحدة، ثم تغرز الإبرة من الخارج للداخل في اللباد بشكل عمودي، ثم تغرز الإبرة مرة أخرى في اللباد وتدخل من أسفل ثقب الخرزة أو الخرزة الثانية للتثبيت وتسحب لأعلى بشكل عمودي، لجعل الخرز يصطف بشكل مسطح ومتعامد على طرف البطانة والقلادة شكل (١٠) وتسمى هذه الغرزة "Brick Stitch" بغرزة رص الطوب أو القوالب وتعرف أيضاً باسم غرزة Chevenne فتظهر علي شكل شعاع من الطوب.
- وبعد ذلك تضاف خرزة واحدة، ويستمر العمل بنفس الطريقة إلى أن ينتهي التطريز على طرف القلادة.^(١٩)



شكل (١٠) يوضح طريقة تزيين وتطريز الأطراف بغرزة الطوب.

<https://www.beadingg.com/2014/01/how-to-make-picot-edge-for-beaded.html> (٢٠١٤/١/١)

التجارب العملية

قلادة (١)



مقاس القلادة

طول ٢١ سم ، عرض ٢٠ سم

الخامات المستخدمة

- كريستال بلاستيك.
- خرز حجري مط ، خرز زجاجي
- تفسيره كبير.
- خرج نجف متوسط.
- خرز انبوبي متوسط جانجا

التقنية المستخدمة

- غرزة ابرة للأمام.
- غرزة الطوب أو القوالب.

قلادة (٢)



مقاس القلادة

طول ٢٤ سم ، عرض ١٩ سم

الخامات المستخدمة

- خرج نجف متوسط.
- خرز زجاجي.
- خرز انبوبي رصاصي.
- خرز رصاصي مدور.
- أشكال بلاستيكية بأشكال وأحجام مختلفة.

التقنية المستخدمة

- غرزة ابرة للأمام.
- غرزة مد والتثبيت.
- غرزة الطوب أو القوالب.

قلادة (٣)



مقاس القلادة

طول ٢٠,٥ سم ، عرض ١٨,٥ سم

الخامات المستخدمة

- خرز مط.
- خرز زجاجي.
- خرز نحاسي.
- خرز انبوبي رصاصي.
- خرز كبير على شكل كابوشون.
- أشكال بلاستيكية.

التقنية المستخدمة

- غرزة إبرة للأمام ، - غرزة الطوب أو القوالب. ، - البيوت.

قلادة (٤)



مقاس القلادة

طول ١٩,٥ سم ، عرض ١٨ سم

الخامات المستخدمة

- خرز مط.
- خرز تفسيرية زجاجي وسط.
- خرز نحاسي.
- خرز تفسيره جانجاة وسط.
- أشكال بلاستيكية بأحجام مختلفة

التقنية المستخدمة

- غرزة إبرة للأمام.
- غرزة الطوب أو القوالب.

قلادة (٥)



مقاس القلادة

طول ٢٨ سم ، عرض ٢٢ سم

الخامات المستخدمة

- خرز مط.
- خرز زجاجي.
- خرز تفسيرية وسط.
- أشكال بلاستيكية.

التقنية المستخدمة

- غرزة إبرة للأمام.
- غرزة الطوب أو القوالب.

قلادة (٦)



مقاس القلادة

طول ٢٨ سم ، عرض ١٨.٥ سم

الخامات المستخدمة

- خرز نحاسي.
- خرز زجاجي.
- خرز بلاستيك وسط.
- أشكال بلاستيكية.
- أشكال زجاجية.

التقنية المستخدمة

- غرزة إبرة للأمام.
- غرزة الطوب أو القوالب.

قلادة (٧)



مقاس القلادة

طول ٢٣ سم ، عرض ١٩ سم

الخامات المستخدمة

- خرز نحاسي.
- خرز زجاجي ، خرز مط.
- خرز خشبي.
- خرز تفسير مط كبير.
- أشكال بلاستيكية متنوعة.

التقنية المستخدمة

- غرزة إبرة للأمام.
- غرزة الطوب أو القوالب.

قلادة (٨)



مقاس القلادة

طول ٢٥.٥ سم ، عرض ١٩.٥ سم

الخامات المستخدمة

- خرز نحاسي.
- خرز مط.
- خرز تفسير مط صغير.
- أشكال بلاستيكية.

التقنية المستخدمة

- غرزة إبرة للأمام.
- غرزة الطوب أو القوالب.

قلادة (٩)



مقاس القلادة

طول ٢٨ سم ، عرض ٢٤ سم

الخامات المستخدمة

- خرز مط.
- خرز زجاجي.
- خرز النجف.
- أشكال بلاستيكية متنوعة بأحجام مختلفة.

التقنية المستخدمة

- غرزة إبرة للأمام.
- غرزة الطوب أو القوالب.
- غرزة مد وتثبيت.

قلادة (١٠)



مقاس القلادة

طول ١٨ سم ، عرض ٢٤,٥ سم

الخامات المستخدمة

- خرز زجاجي.
- خرز تفسيره نحاسي جانجاة كبير
- أشكال بلاستيكية بأحجام مختلفة.
- كابوشون كبير.
- لولي كبير.
- خرز بلاستيكي وسط وكبير.

التقنية المستخدمة

- غرزة إبرة للأمام ، غرزة الطوب أو القوالب ، غرزة البيوت.

قلادة (١١)



مقاس القلادة

طول ٢٠ سم ، عرض ٢٥ سم

الخامات المستخدمة

- خرز زجاجي.

- خرج نجف وسط.

التقنية المستخدمة

- غرزة إبرة للأمام، غرزة مد وتثبيت

، غرزة الطوب أو القوالب.

- وقد تمت الإجابة على التساؤل الثاني للبحث

هل يمكن الاستفادة من شغل الخرز كفن حديث لتطوير "القلادة" بالخرز على القماش ثنائية وثلاثية الأبعاد لزيادة القدرة التنافسية لموضة مكملات الملابس في صناعات متناهية الصغر؟

- وقد تمت الإجابة على التساؤل الثالث ما هي درجة تقبل آراء المتخصصين والمستهلكات لتطوير "القلادة" بالخرز على القماش المنفذة تحت البحث.

تناولت الباحثة إجراءات التحليل الإحصائي والأساليب التي تم استخدامها في تحقيق أهداف الدراسة، ويبدأ اختبار ألفا كرونباخ لقياس ثبات وصدق محتوى استبيان الدراسة ، ثم تحديد إجراءات وأساليب التحليل الإحصائي التي أتبعها الباحثة في كل من الإحصاء الوصفي، التكرارات والنسب المئوية، المتوسطات الحسابية المرجحة، الانحراف المعياري، الأهمية النسبية، والترتيب وذلك لتحديد سمات عينة الدراسة، الرسوم البيانية التوضيحية، الإحصاء التحليلي متمثل في استخدام اختبار تحليل التباين أحادي الاتجاه "ف" (One Way ANOVA) لقياس مدي الفروق بين اراء المحكمين فيما يتعلق بمحاور البحث، اختبار عينتين مستقلتين "ت" independent sample t test لقياس مدي الفروق بين آراء المستهلكات فيما يتعلق بمحاور البحث واختبار "ت" الفروق بين كل من آراء المحكمين و المستهلكات، اختبار مان وتيني (Z test) اختبار مان وتيني Mann-whitney test لقياس مدي الفروق بين كل من نسب آراء المحكمين والمستهلكات من حيث تصميمات القلادة المطرزة ، وذلك على مستوي محاور البحث "رؤية تشكيلية لتطوير القلادة الخرزية بين الأسلوب التقني والقيمة الجمالية- كأحد المشروعات المتناهية الصغر".

مرحلة إدخال ومعالجة البيانات

أ- قامت الباحثة بتكويد (ترميز) محاور الدراسة ثم تفريغها بالحاسب الآلي وفقاً لبرنامج الحزمة الإحصائية للعلوم الاجتماعية اصدار ٢٠

ب- مرحلة الإحصاءات الوصفية:

تشير معظم الدراسات إلى فئات المتوسط المرجح وفقاً للإجابات ، في إطار مقياس ليكرت الثلاثي الاتجاه Likert Scale كما يلي:

الاتجاه	الفئة
تميل الإجابات إلى (غير مناسب)	١,٦٦١,٠٠
تميل الإجابات إلى (مناسب إلى حد ما)	٢,٣٧١,٦٧
تميل الإجابات إلى (مناسب أ)	٣,٢,٣٨

أولاً- استبان تقييم السادة المحكمين المتخصصين

١/١- درجات محاور استمارة تقييم السادة المحكمين المتخصصين:

- استخدمت الباحثة مقياس ليكرت ثلاثي (مناسب - مناسب لحد ما - غير مناسب)، بحيث تأخذ الإستجابة (غير مناسب) درجة واحدة والاستجابة (مناسب لحد ما) درجتان والاستجابة (مناسب) ثلاثة درجات.

أ- تتكون عبارات المحور الأول " الجانب الجمالي والابتكاري لتطوير القلادة بالخرز " من (٥) عبارات تتبع مقياس ليكرت ثلاثي، هذا وتبلغ أقل درجة (٥) وأعلى درجة لإجمالي المحور (١٥).

ب- تتكون عبارات المحور الثاني " الجانب الوظيفي لتطوير القلادة بالخرز " من (٥) عبارات تتبع مقياس ليكرت ثلاثي، هذا وتبلغ أقل درجة (٥) وأعلى درجة لإجمالي المحور (١٥).

ج- تتكون عبارات المحور الثالث " الجانب التقني وجودة المنتج وتسويقه " من (٥) عبارات تتبع مقياس ليكرت ثلاثي، هذا وتبلغ أقل درجة (٥) وأعلى درجة لإجمالي المحور (١٥).

٢/١ - إجراءات الثبات والصدق لمحاور البحث :

أ- طريقة الثبات Reliability لمحاور الاستبان:

- يقصد لثبات Reliability دقة الإختبار في القياس والملاحظة وعدم تناقضه مع نفسه مما يدلنا على ثبات سلوك المبحوثين وهو النسبة بين تباين الدرجة على الاستبان التي تشير الى الأداء الفعلي للمستقضي منه ، بمعنى قدرة المقياس على إعطاء نفس درجات المقياس إذا أعيد استخدامه بعد فترة محدودة من الزمن.

جدول رقم (١)

معامل الثبات والتجزئة النصفية لمحاور استمارة تقييم السادة المحكمين عدد (١٠) محكمين
 باستخدام معامل الفاكرونباخ Cronbach's Alpha والتجزئة النصفية Split-half

معامل ثبات التجزئة النصفية	معامل الصدق الذاتي	معامل ثبات كرونباخ الفا	المحاور
٠,٨٠١ ٠,٨٧٦	٠,٩٤٦	٠,٨٩٥	١. الجانب الجمالي والإبتكاري لتطريز القلادة بالخرز.
٠,٧٨٧ ٠,٨٢٥	٠,٩١١	٠,٨٣١	٢. الجانب الوظيفي لتطريز القلادة بالخرز
٠,٧٣٢ ٠,٧٥١	٠,٨٧٤	٠,٧٦٤	٣. الجانب التقني وجودة المنتج وتسويقه.
٠,٨٢٣ ٠,٨٤١	٠,٩٢١	٠,٨٥٠	اجمالي: محاور : تقييم السادة المحكمين المتخصصين لتطريز القلادة بالخرز على الأقمشة الغير منسوجة.

- أكدت قيم معامل كرونباخ الفيا Cronbach's Alpha على مستوى إجمالي محاور (قيم السادة المحكمين المتخصصين لتطريز القلادة بالخرز على الأقمشة الغير منسوجة)، بالثبات المرتفع حيث بلغ إجمالي معامل كرونباخ الفيا (٠,٨٥٠) الأمر الذي إنعكس أثره على الصدق الذاتي الذي يمثل (الجذر التربيعي لمعامل الثبات)، حيث بلغ (٠,٩٢١).

- حيث تراوحت معاملات الثبات من (٠,٧٦٤ حتى ٠,٨٩٥) ومعاملات الصدق الذاتي من (٠,٨٧٤ حتى ٠,٩٤٦).

- كما تراوحت معاملات ثبات التجزئة النصفية ما بين (٠,٧٣٢ حتى ٠,٨٧٦).
 وجميعها أكبر من (0.7) مما يعني القدرة على الإعتماد على تلك المحاور.

ب- صدق الاتساق الداخلي Internal consistency لمحاور الاستبان

- يقصد بصدق المقياس " التأكد من أن قائمة الاستقصاء سوف تقيس ما أعدت لقياسه، أي شمول قائمة الاستقصاء لكل العناصر التي يجب أن تدخل في التحليل من ناحية ، ووضوح فقراتها ومفرداتها من ناحية أخرى، بحيث تكون مفهومه لكل من يستخدمها. لقد تم حساب صدق الاتساق الداخلي بأسلوبين كما يلي:

١- حساب معاملات الارتباط بين درجة كل عبارة من العبارات المكونة لكل محور والدرجة الكلية لمحور الاستبان المتعلق بها.

٢- حساب معاملات الارتباط بين الدرجة الكلية لكل محور من محاور الاستبان والدرجة الكلية لإجمالي محاور الاستبان.

- الأسلوب الإحصائي المستخدم:

معامل ارتباط بيرسون (Correlation Pearson) ثم حساب معنوية الاختبار على أساس مستوى معنوية أقل من (٠,٠٥) ليدل على وجود علاقة دالة إحصائية، وإذا كان مستوى المعنوية أكبر من (٠,٠٥) دل ذلك على عدم وجود علاقة دالة إحصائية.

١- حساب معاملات الارتباط بين درجة كل عبارة من العبارات المكونة لكل محور والدرجة الكلية لمحور الاستبان المتعلق بها

جدول رقم (٢)

الاتساق الداخلي لمعاملات الارتباط بين كل عبارة وإجمالي الدرجة لمحور (الجانب الجمالي والابتكاري لتطوير القلادة بالخز) باستخدام معامل ارتباط (بيرسون)

م	العبارات	معامل الاتساق الداخلي
1	التنوع والتفرد في الشكل الخارجي لتصميم القلادة المطرزة بالخز على الأقمشة الغير منسوجة.	٠,٨٧٩
2	يساير اتجاهات موضة تطوير مكملات الملابس الحديثة.	٠,٦٨١
3	يتضمن تصميم القلادة على صياغات تشكيلية جديدة تتوافق مع طبيعة مختلف الخامات الخززية المستخدمة.	٠,٨٠٤
4	تختلف هذه النوعية من القلاند عن نظيرها من القلاند المتعارف عليها في الأسواق.	٠,٧١٤
5	تحتوى على تأثيرات بصرية وملمسية ثنائية وثلاثية الأبعاد بعيدة عن النمطية.	٠,٥٩٨

❖ تشير الى معنوية عند مستوى ٠,٠١

❖ تشير الى معنوية عند مستوى ٠,٠٥

تشير نتائج الجدول السابق إلى ما يلي:

- صلاحية جميع البنود على مستوى إجمالي محور (الجانب الجمالي والابتكاري لتطوير القلادة بالخز)، حيث جاءت معاملات الاتساق الداخلي بمعنوية عند مستوى (٠,٠٥)، فأقل وقد تراوحت هذه المعاملات بين (٠,٥٩٨ إلى ٠,٨٧٩)، الأمر الذي يعكس قوة قيم المعاملات ومدى اقترابها من الواحد الصحيح مما يعكس العلاقة بين العبارات المختلفة ومدى تمثيلها للجانب الجمالي والابتكاري لتطوير القلادة بالخز، وهذا ما ينعكس بشكل كبير على درجة مصداقية هذه الأبعاد.

جدول رقم (٣) الاتساق الداخلي لمعاملات الارتباط بين كل عبارة وإجمالي الدرجة لمحور (الجانب الوظيفي لتطريز القلادة بالخرز) باستخدام معامل ارتباط (بيرسون)

م	العبارات	معامل الاتساق الداخلي
٦	احداث إضافة جديدة في موضحة تطريز القلاند بالخرز.	٠,٧٢٣
٧	يتميز بخفة الوزن وسهولة الارتداء والخلع عند الاستخدام.	٠,٥٧٤
٨	تلائم هذه النوعية من القلاند متطلبات اليومية للمرأة المعاصرة.	٠,٧٥٧
٩	التوليف بين أحجام وأشكال الغامات الخرزية وتناسق ألوانها المستخدمة في تطريز القلادة.	٠,٨٦٢
١٠	يناسب الغرض الوظيفي منه كأحد مشروعات متناهية الصغر.	٠,٧١٠

❖ تشير الى معنوية عند مستوى ٠,٠١

❖ تشير الى معنوية عند مستوى ٠,٠٥

تشير نتائج الجدول السابق إلى ما يلي:

- صلاحية جميع البنود على مستوى إجمالي محور (الجانب الوظيفي لتطريز القلادة بالخرز)، حيث جاءت معاملات الاتساق الداخلي بمعنوية عند مستوى (٠,٠٥)، فاقل وقد تراوحت هذه المعاملات بين (٠,٥٧٤ إلى ٠,٨٦٢)، الأمر الذي يعكس قوة قيم المعاملات ومدى اقترابها من الواحد الصحيح مما يعكس العلاقة بين العبارات المختلفة ومدى تمثيلها للجانب الوظيفي لتطريز القلادة بالخرز، وهذا ما ينعكس بشكل كبير على درجة مصداقية هذه الأبعاد.

جدول رقم (٤) الاتساق الداخلي لمعاملات الارتباط بين كل عبارة وإجمالي الدرجة لمحور (الجانب التقني وجودة المنتج وتسويقه) باستخدام معامل ارتباط (بيرسون)

م	العبارات	معامل الاتساق الداخلي
١١	الربط بين جودة التصميم من الناحية الجمالية والابتكارية والأسلوب التقني لزيادة القدرة التنافسية بالأسواق.	٠,٥٥٩
١٢	استخدام أساليب وتقنيات في تطريز القلادة الخرزية تحمل صفة التفرد غير متعارف عليها في الأسواق.	٠,٧١٥
١٣	صميمات القلادة وتنفيذها بالذوق العام لزيادة الدخل.	٠,٦٥٤
١٤	يؤثر أسلوب التطريز على جاذبية القلادة واتخاذ قرار الشراء.	٠,٥٦٢
١٥	الجودة في تشطيب وانهاء أطراف القلادة بالخرز.	٠,٨٠١

❖ تشير الى معنوية عند مستوى ٠,٠١

❖ تشير الى معنوية عند مستوى ٠,٠٥

تشير نتائج الجدول السابق إلي ما يلي:

- صلاحية جميع البنود على مستوى إجمالي محور (الجانب التقني وجودة المنتج وتسويقه)، حيث جاءت معاملات الاتساق الداخلي بمعنوية عند مستوى (٠,٠٥)، فأقل وقد تراوحت هذه المعاملات بين (٠,٥٥٩ إلى ٠,٨٠١)، الأمر الذي يعكس قوة قيم المعاملات ومدى اقترابها من الواحد الصحيح مما يعكس العلاقة بين العبارات المختلفة ومدى تمثيلها للجانب التقني وجودة المنتج وتسويقه ، وهذا ما ينعكس بشكل كبير على درجة مصداقية هذه الأبعاد.
- ٢ حساب معاملات الارتباط بين الدرجة الكلية لكل محور من محاور الاستبان والدرجة الكلية لإجمالي محاور الاستبيان.

جدول رقم (٥) معاملات الاتساق الداخلي لتوضيح العلاقة بين كل محور من محاور الاستبيان

باستخدام معامل ارتباط (بيرسون) عدد(١٠)

الأبعاد	معامل الارتباط (٢)
١. الجانب الجمالي والإبتكاري لتطوير القلادة بالخرز	٠,٨٤٧
٢. الجانب الوظيفي لتطوير القلادة بالخرز	٠,٧٢٩
٣. الجانب التقني وجودة المنتج وتسويقه	٠,٦٢٥

❖ دالة عند مستوى معنوية أقل من (٠,٠١)

يتضح من الجدول السابق ما يلي:

- صلاحية جميع البنود على مستوى إجمالي محاور الاستبيان الأسلوب التقني والقيمة الجمالية- كأحد المشروعات المتنامية الصغر)، حيث جاءت معاملات الاتساق الداخلي بمعنوية عند مستوى أقل من (٠,٠٥) وقد تراوحت هذه المعاملات بين (٠,٦٢٥ إلى ٠,٨٤٧)، الأمر الذي يعكس قوة قيم المعاملات ومدى اقترابها من الواحد الصحيح مما يعكس العلاقة بين الأبعاد المختلفة ومدى تمثيلها لمحاور الاستبيان وهذا ما ينعكس بشكل كبير على درجة مصداقية هذه المحاور.

نتائج التحليل الإحصائي الوصفي لمحاور البحث:

تم استخدام المتوسط الحسابي والانحراف المعياري والأهمية النسبية لكل عبارة، لأن الأهمية النسبية يعتد بها للوصول إلي نتائج ذات دلالة طبقا لمقياس ليكرت الثلاثي، حيث الأهمية النسبية% = (المتوسط الحسابي ÷ ٣) × ١٠٠ فكلما زاد المتوسط زادت الأهمية النسبية للعبارة وكلما دل ذلك علي زيادة قوة الاتجاه نحو محاور البحث " رؤية تشكيلية لتطوير القلادة الخرزية بين الأسلوب التقني والقيمة الجمالية- كأحد المشروعات المتنامية الصغر".

جدول (٦)

المقاييس الوصفية المتوسط الحسابي والانحراف المعياري والأهمية النسبية لمحاور الاستبيان ككل

م	العبارات	المتوسط الحسابي	الانحراف المعياري	الأهمية النسبية	الترتيب
١- الجانب الجمالي والإبتكاري لتطوير القلادة بالخرز					
١	التنوع والتفرد في الشكل الخارجي لتصميم القلادة المطرزة بالخرز على الأقمشة الغير منسوجة.	٢,٧٠	٠,٦٧	٩٠	٣
٢	يساير اتجاهات موضة تطوير مكملات الملابس الحديثة.	٢,٩٠	٠,٢١	٩٦,٦٧	٢
٣	يتضمن تصميم القلادة على صياغات تشكيلية جديدة تتوافق مع طبيعة مختلف الخامات الخرزية المستخدمة.	٢,٩٠	٠,٢١	٩٦,٦٧	٢
٤	تختلف هذه النوعية من القلاند عن نظيرها من القلاند المتعارف عليها في الأسواق.	٣,٠٠	٠	١٠٠	١
٥	تحتوى على تأثيرات بصرية وملمسية ثنائية وثلاثية الأبعاد بعيدة عن النمطية.	٣,٠٠	٠	١٠٠	١
-	المتوسط العام	٢,٩٠	٠,١٩	٩٦,٦٧	-
٢- الجانب الوظيفي لتطوير القلادة بالخرز					
٦	احداث إضافة جديدة في موضة تطوير القلاند بالخرز.	٢,٩٠	٠,٢١	٩٦,٦٧	١
٧	يتميز بخفة الوزن وسهولة الارتداء والخلع عند الاستخدام.	٢,٦٠	٠,٦٩	٨٦,٦٧	٣
٨	تلائم هذه النوعية من القلاند متطلبات اليومية للمرأة المعاصرة.	٢,٧٠	٠,٤٨	٩٠	٢
٩	التوليف بين أحجام وأشكال الخامات الخرزية وتناسق أنوانها المستخدمة في تطوير القلادة.	٢,٩٠	٠,٢١	٩٦,٦٧	١
١٠	يناسب الغرض الوظيفي منه كأحد مشروعات متناهية الصغر.	٢,٧٠	٠,٦٧	٩٠	٢
-	المتوسط العام	٢,٧٦	٠,٢٠	٩٢	-
٣- الجانب التقني وجودة المنتج وتسويقه					
١١	الربط بين جودة التصميم من الناحية الجمالية والإبتكارية والأسلوب التقني لزيادة القدرة التنافسية بالأسواق.	٢,٩٠	٠,٢١	٩٦,٦٧	١
١٢	استخدام أساليب وتقنيات في تطوير القلادة الخرزية تحمل صفة التفرد غير متعارف عليها في الأسواق.	٢,٨٠	٠,٤٢	٩٣,٣٣	٢
١٣	ترتقي تصميمات القلادة وتنفيذها بالذوق العام لزيادة الدخل.	٢,٧٠	٠,٦٧	٩٠	٣
١٤	يؤثر أسلوب التطوير على جاذبية القلادة واتخاذ قرار الشراء.	٢,٩٠	٠,٢١	٩٦,٦٧	١
١٥	الجودة في تشطيب وإنهاء أطراف القلادة بالخرز.	٢,٩٠	٠,٢١	٩٦,٦٧	١
-	المتوسط العام	٢,٨٤	٠,١٨	٩٤,٦٧	-
-	المتوسط العام الإجمالي محاور الاستبيان	٢,٨٨	٠,١٦	٩٦	-

المصدر: مخرجات البرنامج الإحصائي Spss

ويوضح الجدول السابق الآتي: - المتوسط العام لإجمالي محاور الاستبيان بلغ (٢,٨٨) بانحراف معياري قدره (٠,١٦) وبأهمية نسبية (٩٦٪)، وهذا يعني أن اتجاهات مفردات العينة نحو هذه المحاور تميل إلى درجة المناسبة المرتفعة.

- وتراوحت المتوسطات الحسابية من (٢,٦٠ إلى ٣) وبأهمية نسبية من (٨٦,٦٧٪ إلى ١٠٠٪).

١- الجانب الجمالي والابتكاري لتطوير القلادة بالخرز:

- اتجاهات مفردات عينة البحث قد أظهرت اتجاهًا عامًا نحو المناسبة المرتفعة على محور (الجانب الجمالي والابتكاري لتطوير القلادة بالخرز)، وذلك بمتوسط حسابي قدره (٢,٩٠) بانحراف معياري (٠,١٩)، وبأهمية نسبية مقدارها (٩٦,٦٧٪).

وتعد العبارات الأكثر مناسبة على الترتيب عبارة (تختلف هذه النوعية من القلائد عن نظيرها من القلائد المتعارف عليها في الأسواق، تحتوي على تأثيرات بصرية ومللمسية ثنائية وثلاثية الأبعاد بعيدة عن النمطية)، بأهمية نسبية (١٠٠٪).

- أما العبارة التي حازت على أقل مناسبة (التنوع والتفرد في الشكل الخارجي لتصميم القلادة المطرزة بالخرز على الأقمشة الغير منسوجة) بأهمية نسبية (٩٠٪) وفقا لردود عينة البحث، ويفسر ذلك التقنية المستخدمة في تطوير القلادة تختلف عن نظائرها في الأسواق لما تحتوية تأثيرات بصرية ومللمسية ثنائية وثلاثية الأبعاد بعيدة عن النمطية.

٢- الجانب الوظيفي لتطوير القلادة بالخرز:

- اتجاهات مفردات عينة البحث قد أظهرت اتجاهًا عامًا نحو المناسبة المرتفعة على محور (الجانب الوظيفي لتطوير القلادة بالخرز)، وذلك بمتوسط حسابي قدره (٢,٧٦) بانحراف معياري (٠,٢٠)، وبأهمية نسبية مقدارها (٩٢٪). وتعد العبارات الأكثر مناسبة على الترتيب عبارة (إحداث إضافة جديدة في موضة تطوير القلائد بالخرز، التوليف بين أحجام وأشكال الخامات الخززية وتناسق ألوانها المستخدمة في تطوير القلادة)، بأهمية نسبية (٩٦,٦٧٪).

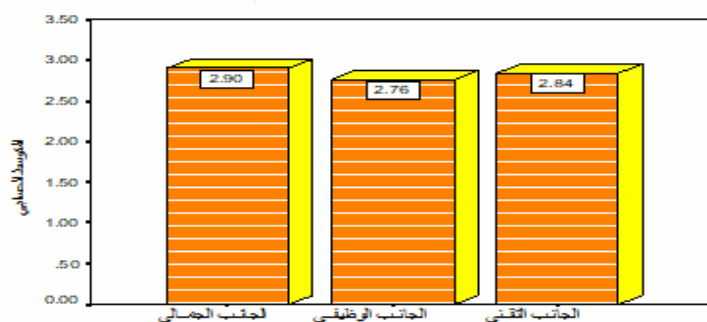
- أما العبارة التي حازت على أقل مناسبة (يتميز بخفة الوزن وسهولة الارتداء والخلع عند الاستخدام) بأهمية نسبية (٨٦,٦٧٪) وفقا لردود عينة البحث، ويفسر ذلك أن تقنية التطوير المستخدمة أحدثت إضافة جديدة في موضة تطوير القلائد بالخرز.

٣- الجانب التقني لتطوير القلادة بالخرز:

- اتجاهات مفردات عينة البحث قد أظهرت اتجاهًا عامًا نحو المناسبة المرتفعة على محور (الجانب التقني لتطوير القلادة بالخرز)، وذلك بمتوسط حسابي قدره (٢,٨٤) بانحراف معياري (٠,١٨)، وبأهمية نسبية مقدارها (٩٤,٦٧٪).

وتعد العبارات الأكثر مناسبة على الترتيب عبارة (الربط بين جودة التصميم من الناحية الجمالية والابتكارية والأسلوب التقني لزيادة القدرة التنافسية بالأسواق، يؤثر أسلوب التطوير على جاذبية القلادة واتخاذ قرار الشراء، الجودة في تشطيب وإنهاء أطراف القلادة بالخرز)، بأهمية نسبية

(٩٦,٦٧٪). أما العبارة التي حازت على اقل مناسبة (ترتقي تصميمات القلادة وتنفذها بالذوق العام لزيادة الدخل) بأهمية نسبية (٩٠٪) وفقا لردود عينة البحث. ويفسر ذلك بتفرد وتنوع التصميمات المستخدمة من الناحية الابتكارية والاسلوب التقني المستخدم في التطريز. الشكل البياني التالي يوضح المتوسط الحسابي لكل من محاور الاستبيان طبقا لآراء المحكمين



جدول (٧) المقاييس الإحصائية الوصفية لمحاور الاستبيان ككل

م	الأبعاد	المتوسط الحسابي	الانحراف المعياري	الاهمية النسبية %	الترتيب
١	الجانب الجمالي والإبتكاري لتطريز القلادة بالخرز	٢,٩٠	٠,١٩	٩٦,٦٧	١
٢	الجانب الوظيفي لتطريز القلادة بالخرز	٢,٧٦	٠,٢٠	٩٢	٣
٣	الجانب التقني وجودة المنتج وتسويقه	٢,٨٤	٠,١٨	٩٤,٦٧	٢
-	المتوسط العام لإجمالي محاور " رؤية تشكيلية لتطريز القلادة الخرزية بين الأسلوب التقني والقيمة الجمالية كأحد المشروعات المتناهية الصغر	٢,٨٨	٠,١٦	٩٦٪	-

يتضح من الجدول السابق ما يلي: قامت الباحثة بحساب المؤشر العام المعبر عن كافة محاور الاستبيان فقد تبين أن متوسط آراء أفراد العينة بلغ (٢,٨٨) بانحراف معياري يساوي (0.16) وهذا يشير إلي وجود اتفاق وإجماع بين آراء أفراد العينة على اتجاههم الايجابي على مستوى جميع محاور الاستبيان بأهمية نسبية بلغت (٩٦٪).

- نستنتج أن أهم محاور اتجاها إلي المناسبة المرتفعة على الترتيب (الجانب الجمالي والابتكاري لتطريز القلادة بالخرز)، (الجانب التقني وجودة المنتج وتسويقه)، (الجانب الوظيفي لتطريز القلادة بالخرز)، وذلك بأهمية نسبية مقدارها (٩٦,٦٧٪)، (٩٤,٦٧٪)، (٩٢٪) على الترتيب وفقاً لردود مفردات عينة الدراسة. ويفسر ذلك على ترابذ جميع بنود استمارة الاستبيان ككل.

- الفروض البحثية:

١- الفرض الأول:

- توجد فروق ذات دلالة إحصائية بين متوسط درجات محاور الاستبيان طبقاً لآراء المحكمين وللتحقق من هذا الفرض تم استخدام الأسلوب الإحصائي "تحليل التباين إحدائي الاتجاه" ANOVA لمتوسطات لقياس معنوية الفروق بين آراء المحكمين حول درجات محاور الاستبيان.

جدول رقم (٨)

المحاور	العدد	المتوسط الحسابي	الانحراف المعياري	قيمة ف	القرار	
					الدلالة	مستوى المعنوية
الجانب الجمالي والإبتكاري لتطريز القلادة بالخرز	١٠	٢,٩٠	٠,١٩	١,٢٩٦	٠,٢٩	غير دالة
الجانب الوظيفي لتطريز القلادة بالخرز	١٠	٢,٧٦	٠,٢٠			
الجانب التقني وجودة المنتج وتسويقه	١٠	٢,٨٤	٠,١٨			

- لا توجد فروق ذات دلالة إحصائية فيما يتعلق بآراء (المحكمين) حول محاور الاستبيان حيث بلغت قيمة "ف" (١,٢٩٦)، عند مستوى معنوية أكبر من (٠,٠٥).

ويفسر ذلك على التقارب في الآراء بين المحكمين في محاور الاستبيان وتم قبولها جميعها بدرجة مناسبة عالية وأن وجد اختلافاً شكلياً في الجانب الجمالي والابتكاري لتطريز القلادة بالخرز كان أكثرهم مناسبة وأقلهم لحد ما الجانب الوظيفي لتطريز القلادة بالخرز

اثبات الفرض:

- يتم قبل الفرض العدمي بعدم وجود فروق ذات دلالة إحصائية بين متوسط درجات محاور "رؤية تشكيلية لتطريز القلادة الخرزية بين الأسلوب التقني والقيمة الجمالية" طبقاً لآراء المحكمين.

٢- الفرض الثاني:

- توجد علاقة إحصائية دالة بين محاور الاستبيان لقياس التأثير المعنوي طبقاً لآراء المحكمين:
- الأسلوب الإحصائي المستخدم: معامل ارتباط بيرسون لإيجاد العلاقة ثم حساب معنوية الاختبار.

جدول رقم (٩) مصفوفة الارتباط بيرسون بين "محاور الاستبيان طبقاً لآراء المحكمين

متغيرات الدراسة	١- الجانب الجمالي والابتكاري	٢- الجانب الوظيفي	٣- الجانب التقني وجودة المنتج وتسويقه
الجانب الجمالي والإبتكاري لتطريز القلادة بالخرز	-	٠,٧١٩	٠,٨٢٥
الجانب الوظيفي لتطريز القلادة بالخرز		-	٠,٦٢٠
الجانب التقني وجودة المنتج وتسويقه			-

* دالة عند مستوى معنوية أقل من (٠,٠٥).

يتضح من الجدول السابق: توجد علاقات دالة بين جميع محاور الاستبيان طبقاً لآراء المحكمين وتراوحت معاملات الارتباط بين (٠.٦٢٠) و(٠.٨٢٥) عند مستوى (٠.٠٥) فأقل. ويفسر ذلك بوجود علاقات معنوية ايجابية ومدى ارتباط هذه المحاور مع بعضها البعض بحيث لا يمكن فصل أو الاستغناء عن محور دون الآخر لدعم الرؤية التشكيلية لتطريز القلادة الخرزية.

- ١- توجد علاقات دالة بين محور (الجانب الجمالي والابتكاري لتطريز القلادة بالخرز) ومحور (الجانب الوظيفي) حيث بلغ معامل الارتباط بين (٠.٧١٩) عند مستوى (٠.٠٥) فأقل.
- ٢- توجد علاقات دالة بين محور (الجانب الجمالي والابتكاري لتطريز القلادة بالخرز) ومحور (الجانب التقني وجودة المنتج وتسويقه) حيث بلغ معامل الارتباط بين (٠.٨٢٥) عند مستوى (٠.٠٥) فأقل.
- ٣- توجد علاقات دالة بين محور (الجانب الوظيفي لتطريز القلادة بالخرز) ومحور (الجانب التقني وجودة المنتج وتسويقه) حيث بلغ معامل الارتباط بين (٠.٦٢٠) عند مستوى (٠.٠٥) فأقل.

- إثبات الفروض:

قبول الفرض الاحصائي بوجود علاقة احصائية دالة بين المحاور الاستبيان طبقاً لآراء المحكمين.

ثانياً : استبان تقييم المستهلكات للقلادة المطرزة بالخرز على الاقمشة الغير منسوجة

- استخدمت الباحثة مقياس ليكرت ثلاثي (مناسب - مناسب لحد ما - غير مناسب).
- أ- تتكون عبارات المحور الاول " الجانب الجمالي والابتكاري والوظيفي للقلادة بالخرز " من (٨) عبارات تخضع لمقياس ليكرت ثلاثي، هذا وتبلغ اقل درجة (٨) وأعلى درجة لإجمالي المحور (٢٤).
- ب- تتكون عبارات المحور الثاني " جودة تصميم القلادة وتسويقه " من (٨) عبارات خضع لمقياس ليكرت ثلاثي، هذا وتبلغ أقل درجة (٨) وأعلى درجة لإجمالي المحور (٢٤).
- إجراءات الثبات والصدق لمحاور البحث :
- أ- طريقة الثبات Reliability لمحاور الاستبان:

جدول رقم (١٠) معامل الثبات والتجزئة النصفية لمحاور استمارة تقييم المستهلكات عدد(٢٥) مستهلكة

باستخدام معامل الفايكرونباخ Cronbach's Alpha و التجزئة النصفية Split-half

معامل ثبات التجزئة النصفية Split-half	معامل الصدق الذاتي	معامل ثبات كرونيباخ الفا	المحاور
٠.٨٢٠ - ٠.٨٦٥	٠.٩٣٣	٠.٨٧١	١- الجانب الجمالي والابتكاري والوظيفي للقلادة
٠.٧١٧ - ٠.٧٣٢	٠.٨٦٤	٠.٧٤٨	٢- جودة تصميم القلادة وتسويقه
٠.٨٣٥ - ٠.٨٥٦	٠.٩٣٧	٠.٨٧٨	اجمالي: محاور : تقييم المستهلكات للقلادة المطرزة بالخرز على الاقمشة الغير منسوجة

- أكدت قيم معامل كرونباخ الفا على مستوى إجمالي محاور الاستبيان، بالثبات المرتفع حيث بلغ إجمالي معامل كرونباخ الفا (٠,٨٧٨) الأمر الذي انعكس أثره على الصدق الذاتي الذي يمثل (الجذر التربيعي لمعامل الثبات)، حيث بلغ (٠,٩٣٧).
- وتراوحت معاملات الثبات من (٠,٧٤٨ حتى ٠,٨٧١) ومعاملات الصدق الذاتي من (٠,٨٦٤ حتى ٠,٩٣٣) ، كما تراوحت معاملات ثبات التجزئة النصفية ما بين (٠,٧١٧ حتى ٠,٨٦٥) .
وجميعها أكبر من (0.7) مما يعني القدرة على الاعتماد على تلك المحاور.

ب- صدق الاتساق الداخلي Internal consistency لمحاور الاستبان تم بأسولين هما

- ١- حساب معاملات الارتباط بين درجة كل عبارة من العبارات المكونة لكل محور والدرجة الكلية لمحور الاستبان المتعلق بها
- ٢- حساب معاملات الارتباط بين الدرجة الكلية لكل محور من محاور الاستبان والدرجة الكلية لإجمالي محاور الاستبان
- الأسلوب الإحصائي المستخدم: معامل ارتباط بيرسون (Correlation Pearson)
- جدول رقم (١١) الاتساق الداخلي لمعاملات الارتباط بين كل عبارة وإجمالي الدرجة لمحور (الجانب الجمالي والابتكاري والوظيفي للقلادة) باستخدام معامل ارتباط (بيرسون)"

م	العبارات	معامل الاتساق الداخلي
١	ملائمته للذوق العام.	٠,٨٢٤
٢	ملائم لمطلوبات اليومية للمرأة المعاصرة لفئة العمرية من ٢٠-٣٥ سنة.	٠,٥٦٣
٣	يتماشى مع الاتجاهات الحديثة لموضة مكملات الملابس.	٠,٧٩٦
٤	إحداث إضافة جديدة في موضة مكملات الملابس.	٠,٨٥٤
٥	أسلوب تطوير القلادة بالخرز على القماش يمثل رؤية جمالية وابتكارية جديدة في موضة المكملات.	٠,٨١٨
٦	تصميم القلادة مناسب لشكل الجسم.	٠,٦٢٣
٧	وضوح التفاصيل الداخلية لتصميم القلادة.	٠,٧٥١
٨	تحتوى على تأثيرات بصرية وملمسية ثنائية وثلاثية الأبعاد بعيدة عن النمطية	٠,٦٠١

❖ تشير الى معنوية عند مستوى ٠,٠١

❖ تشير الى معنوية عند مستوى ٠,٠٥

تشير نتائج الجدول السابق إلى ما يلي:- صلاحية جميع البنود على مستوى إجمالي محور (الجانب الجمالي والابتكاري والوظيفي للقلادة). حيث جاءت معاملات الاتساق الداخلي بمعنوية عند مستوى (٠,٠٥)، فاقل وقد تراوحت هذه المعاملات بين (٠,٥٦٣ إلى ٠,٨٥٤)، الأمر الذي يعكس قوة قيم المعاملات ومدى اقترابها من الواحد الصحيح مما يعكس العلاقة بين العبارات المختلفة

ومدى تمثيلها للجانب الجمالي والابتكاري والوظيفي للقلادة ، وهذا ما ينعكس بشكل كبير على درجة مصداقية هذه الأبعاد.

جدول رقم (١٢) الاتساق الداخلي لمعاملات الارتباط بين كل عبارة واجمالي الدرجة لمحور (جودة تصميم القلادة وتسويقه) باستخدام معامل ارتباط (بيرسون)

م	العبارات	معامل الاتساق الداخلي
٩	التنوع في تصميقات القلادة يحقق التميز والتفرد لمرتديه.	٠,٧٦٩
١٠	ألوان الخرز المستخدم في تطوير القلادة تتماشى مع الموضة السائدة للمكملات	٠,٨٩٤
١١	تناسب أشكال وأحجام الخامات الخرزية داخل التصميم.	٠,٦٥٤
١٢	أسلوب تطوير القلادة يحقق الثراء الجمالي والابتكاري للمنافسة في الاسواق.	٠,٦١٠
١٣	سهل الارتداء والخلع عند الاستخدام.	٠,٧٠٩
١٤	خفيف الوزن.	٠,٥٨٢
١٥	يسهم في رفع القيمة الجمالية للملبس.	٠,٧٦٠
١٦	يمكن تنفيذ هذه التصميقات كفكرة لمشروع متناهي الصغر.	٠,٦٢٢

❖ تشير الى معنوية عند مستوى ٠,٠١

❖ تشير الى معنوية عند مستوى ٠,٠٥

تشير نتائج الجدول السابق إلى ما يلي:- صلاحية جميع البنود على مستوى إجمالي محور (جودة تصميم القلادة وتسويقه)، حيث جاءت معاملات الاتساق الداخلي بمعنوية عند مستوى (٠,٠٥)، فأقل وقد تراوحت هذه المعاملات بين (٠,٥٨٢ إلى ٠,٨٩٤)، الأمر الذي يعكس قوة قيم المعاملات ومدى اقترابها من الواحد الصحيح مما يعكس العلاقة بين العبارات المختلفة ومدى تمثيلها لجانب جودة تصميم القلادة وتسويقه ، وهذا ما ينعكس بشكل كبير على درجة مصداقية هذه الأبعاد.

٢- معاملات الاتساق الداخلي لتوضح العلاقة بين كل محور من محاور الاستبيان والدرجة الكلية لاجمالي المحاور باستخدام معامل ارتباط (بيرسون) عدد (٢٥مستهلكات)

جدول رقم (١٣)

الأبعاد	معامل الارتباط (٢)
١- الجانب الجمالي والابتكاري والوظيفي للقلادة	٠,٨٢٩
٢- جودة تصميم القلادة وتسويقه	٠,٧٦٦

❖ دالة عند مستوى معنوية أقل من (٠,٠١)

يتضح من الجدول السابق ما يلي: - يمكن تتبع معاملات الارتباط بين كل محور وإجمالي محاور الاستبان الذي ينتمي إليه، حيث يعكس العمود الأول المحاور، والعمود الثاني معاملات الارتباط لكل محور والدرجة الإجمالية للمحاور المتعلق به.

- صلاحية جميع البنود على مستوى إجمالي المحاور حيث جاءت معاملات الاتساق الداخلي بمعنوية عند مستوى اقل من (٠,٠٥) وقد تراوحت هذه المعاملات بين (٠,٧٦٦ إلى ٠,٨٢٩)، الأمر الذي يعكس قوة قيم المعاملات ومدى اقترابها من الواحد الصحيح مما يعكس العلاقة بين الأبعاد المختلفة ومدى تمثيلها لمحاور الاستبيان، وهذا ما ينعكس بشكل كبير على درجة مصداقية هذه المحاور.

نتائج التحليل الإحصائي الوصفي لمحاور البحث:

وفيما يلي نتناول المقاييس الإحصائية الوصفية لمحاور البحث حيث يوضح من بيانات الجداول الخاصة بتلك المحاور، ومن ثم تحليل ومناقشة هذه النتائج تفصيلاً و كلياً لكل منها والعبارات التي حازت على أعلى درجات المناسبة وأقل درجات المناسبة وذلك وفقاً لاستجابات مفردات عينة البحث، ثم يوضح بالنسبة لكل محور الاتجاه العام لاستجابات مفردات البحث. وتشتمل على محورين هما:

جدول (١٤) المقاييس الوصفية المتوسط الحسابي والانحراف المعياري والأهمية النسبية لمحاور الاستبيان

م	العبارات	المتوسط الحسابي	الانحراف المعياري	الأهمية النسبية %	الترتيب
١- الجانب الجمالي والابتكاري والوظيفي للقلادة					
١	ملائمته للذوق العام.	٢,٨٤	٠,٤٧	٩٤,٦٧	٣
٢	ملائم متطلبات اليومية للمرأة المعاصرة للفئة العمرية من ٢٠-٣٥ سنة.	٢,٦٤	٠,٧٠	٨٨	٥
٣	يتماشى مع الاتجاهات الحديثة لموضة مكملات الملابس.	٢,٨٠	٠,٥٠	٩٣,٣٣	٤
٤	إحداثا إضافة جديدة في موضة مكملات الملابس.	٢,٩٢	٠,٢٧	٩٧,٣٣	٢
٥	أسلوب تطوير القلادة بالخرز على القماش يمثل رؤية جمالية وابتكارية جديدة في موضة المكملات.	٢,٩٦	٠,٢٠	٩٨,٦٧	١
٦	تصميم القلادة مناسب لشكل الجسم.	٢,٩٢	٠,٢٧	٩٧,٣٣	٢
٧	وضوح التفاصيل الداخلية لتصميم القلادة.	٢,٩٦	٠,٢٠	٩٨,٦٧	١
٨	تحتوى على تأثيرات بصرية وملصية ثنائية وثلاثية الأبعاد بعيدة عن النمطية.	٢,٩٦	٠,٢٠	٩٨,٦٧	١
-	المتوسط العام	٢,٨٧	٠,٢٨	٩٥,٨٣	-
٢- جودة تصميم القلادة وتسويقه					
٩	التنوع في تصميمات القلادة يحقق التميز والتفرد لمرتديه.	٢,٨٤	٠,٤٧	٩٤,٦٧	١
١٠	ألوان الخرز المستخدم في تطوير القلادة تتماشى مع الموضة السائدة للمكملات.	٢,٧٦	٠,٥٩	٩٢	٣
١١	تناسب أشكال وأحجام الخامات الخرزية داخل التصميم.	٢,٧٢	٠,٦١	٩٠,٦٧	٤
١٢	أسلوب تطوير القلادة يحقق الثراء الجمالي والابتكاري للمنافسة في الاسواق.	٢,٨٠	٠,٤٠	٩٣,٣٣	٢
١٣	سهل الارتداء والخلع عند الاستخدام.	٢,٦٨	٠,٦٩	٨٩,٣٣	٥
١٤	خفيف الوزن.	٢,٧٢	٠,٤٥	٩٠,٦٧	٤
١٥	يسهم في رفع القيمة الجمالية للملبس.	٢,٨٤	٠,٣٧	٩٤,٦٧	١
١٦	يمكن تنفيذ هذه التصميمات كفكرة لمشروع متناهي الصغر.	٢,٧٦	٠,٦٦	٩٢	٣
-	المتوسط العام	٢,٧٦	٠,٤٦	٩٢,١٧	-
-	المتوسط العام لاجمالي محاور " رؤية تشكيلية لتطوير القلادة الخرزية بين الأسلوب التقني والقيمة الجمالية "	٢,٨٢	٠,٣٦	٩٤	-

المصدر: مخرجات البرنامج الإحصائي Spss

ويوضح الجدول السابق الآتي: - المتوسط العام لإجمالي محاور الاستبيان بلغ (٢,٨٢) بانحراف معياري قدره (٠,٣٦) وبأهمية نسبية (٩٤٪)، وهذا يعني أن اتجاهات مفردات العينة نحو هذه المحاور تميل إلى درجة المناسبة المرتفعة. - هذا وقد تراوحت المتوسطات الحسابية من (٢,٦٤) إلى (٢,٩٦)، وبأهمية نسبية من (٨٨٪ إلى ٩٨,٦٧٪).

١- الجانب الجمالي والابتكاري والوظيفي للقلادة:

- اتجاهات مفردات عينة البحث قد أظهرت اتجاهًا عامًا نحو المناسبة المرتفعة على محور (الجانب الجمالي والابتكاري والوظيفي للقلادة)، وذلك بمتوسط حسابي قدره (٢,٨٧) بانحراف معياري (٠,٢٨)، وبأهمية نسبية مقدارها (٩٥,٨٣٪).

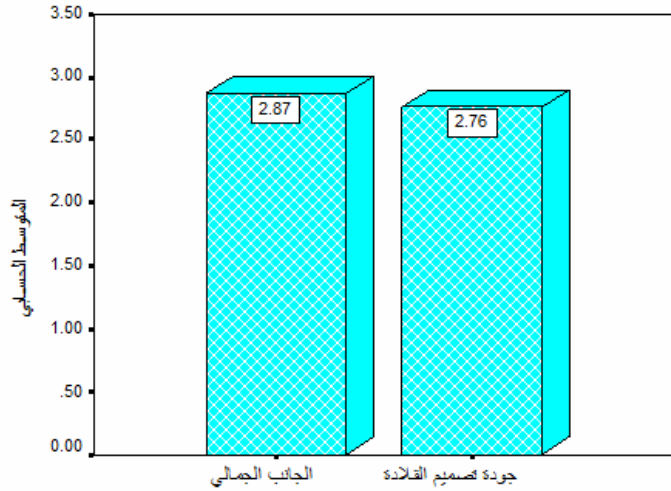
وتعد العبارات الأكثر مناسبة على الترتيب عبارة (أسلوب تطوير القلادة بالخز على القماش يمثل رؤية جمالية وابتكارية جديدة في موضحة المكملات ، وضوح التفاصيل الداخلية لتصميم القلادة ، تحتوي على تأثيرات بصرية ومللمسية ثنائية وثلاثية الأبعاد بعيدة عن النمطية)، بأهمية نسبية (٩٨,٦٧٪).

- أما العبارة التي حازت على أقل مناسبة (ملائم لمتطلبات اليومية للمرأة المعاصرة للفئة العمرية من ٢٠ - ٣٥ سنة) بأهمية نسبية (٨٨٪) وفقا لردود عينة البحث. ويفسر ذلك أن أسلوب التطوير بالخز يمثل رؤية ابتكارية في موضحة القلائد لما يحتويه من تأثيرات بصرية ومللمسية ثنائية وثلاثية الأبعاد.

٢- جودة تصميم القلادة وتسويقه:

- اتجاهات مفردات عينة البحث قد أظهرت اتجاهًا عامًا نحو المناسبة المرتفعة على محور (الجانب الوظيفي لتطوير القلادة بالخز)، وذلك بمتوسط حسابي قدره (٢,٧٦) بانحراف معياري (٠,٤٦)، وبأهمية نسبية مقدارها (٩٢,١٧٪). وتعد العبارات الأكثر مناسبة على الترتيب عبارة (التنوع في تصميمات القلادة يحقق التميز والتفرد لمرتيبه ، يسهم في رفع القيمة الجمالية للملبس)، بأهمية نسبية (٩٤,٦٧٪). - أما العبارة التي حازت على أقل مناسبة (سهل الارتداء والخلع عند الاستخدام) بأهمية نسبية (٨٩,٣٣٪) وفقا لردود عينة البحث. ويفسر ذلك التنوع في شكل التصميمات أكسبها نوع من التفرد والتميز لمرتيدها ورفع القيمة الجمالية والوظيفية للملبس.

الشكل البياني التالي يوضح المتوسط الحسابي لكل من محاور الاستبيان طبقاً لآراء المستهلكات



جدول (١٥) ملخص (المقاييس الإحصائية الوصفية لمحاور الاستبيان طبقاً لآراء المستهلكات)

م	الأبعاد	المتوسط الحسابي	الانحراف المعياري	الأهمية النسبية %	الترتيب
١	الجانب الجمالي والابتكاري والوظيفي للقلادة	٢,٨٧	٠,٢٨	٩٥,٨٣	١
٢	جودة تصميم القلادة وتسويقه	٢,٧٦	٠,٤٦	٩٢,١٧	٢
-	المتوسط العام لإجمالي محاور رؤية تشكيلية لتطريز القلادة الخرزية بين الأسلوب التقني والقيمة الجمالية كأحد المشروعات المتناهية الصغر	٢,٨٢	٠,٣٦	٩٤	-

- قامت الباحثة بحساب المؤشر العام المعبر عن كافة محاور الاستبيان فقد تبين أن متوسط آراء أفراد العينة بلغ (٢,٨٢) بانحراف معياري يساوي (0.36) وهذا يشير إلي وجود اتفاق وإجماع بين آراء أفراد العينة على اتجاههم الايجابي على مستوى جميع محاور "رؤية تشكيلية لتطريز القلادة الخرزية بين الأسلوب التقني والقيمة الجمالية" بأهمية نسبية بلغت (٩٤٪). ويفسر ذلك أن أهم محاور التي اتجهت إلي الايجابية عن المناسبة المرتفعة على الترتيب (الجانب الجمالي والابتكاري والوظيفي للقلادة)، (جودة تصميم القلادة وتسويقه)، وذلك بأهمية نسبية مقدارها (٩٥,٨٣٪)، وفقاً لردود مفرذات عينة البحث. (٩٢,١٧٪)

الفروض البحثية:

١- الفرض الأول:

- توجد فروق ذات دلالة إحصائية بين متوسط درجات محاور الاستبيان طبقاً لآراء المستهلكات.
- للتحقق من هذا الفرض تم استخدام الأسلوب الإحصائي "اختبار ت لعينتين مستقلتين" لمتوسط درجات كل محور على حده من محوري الاستبيان طبقاً لآراء المستهلكات.

جدول رقم (١٦) اختبار عينتين مستقلتين "ت" independent sample t test لقياس مدى الفروق بين

آراء المستهلكات فيما يتعلق بمحاور الاستبيان

المحاور	العدد	المتوسط الحسابي	الانحراف المعياري	قيمة ت	القرار	
					مستوى المعنوية	الدلالة
الجانب الجمالي والابتكاري والوظيفي للقلادة	٢٥	٢,٨٧	٠,٢٨	١,٠٠٧	٠,٣١	غير دالة
جودة تصميم القلادة وتسويقه	٢٥	٢,٢٦	٠,٤٦			

- لا توجد فروق ذات دلالة إحصائية فيما يتعلق بآراء (المستهلكات) حول محاور "الاستبيان حيث بلغت قيمة "ت" (١,٠٠٧)، عند مستوى معنوية أكبر من (٠,٠٥). ويفسر ذلك التقارب بين آراء المستهلكات حيث أن المحاور جميعها تم قبولها بدرجة مناسبة عالية وأن وجد اختلافا شكليا فالجانب الجمالي والابتكاري والوظيفي للقلادة كان أكثرهم مناسبة يليه جودة تصميم القلادة وتسويقه.

اثبات الفرض:- يتم قبل الفرض العدمي بعدم وجود فروق ذات دلالة إحصائية بين متوسط درجات محاور الاستبيان طبقاً لآراء المستهلكات.

٢- الفرض الثاني:

- توجد علاقة إحصائية دالة لقياس التأثير المعنوي بين محاور الاستبيان طبقاً لآراء المستهلكات
- الأسلوب الإحصائي المستخدم: معامل ارتباط بيرسون لإيجاد العلاقة ثم حساب معنوية الاختبار

جدول رقم (١٧)

مصنوفة الارتباط بين "محاور الاستبيان طبقاً لآراء المستهلكات" باستخدام معامل ارتباط بيرسون*

متغيرات الدراسة	١- الجانب الجمالي والابتكاري	٢- الجانب التقني وجودة المنتج وتسويقه
الجانب الجمالي والابتكاري والوظيفي للقلادة	-	٠,٨٤٠
جودة تصميم القلادة وتسويقه	-	-

*دالة عند مستوى معنوية أقل من (٠,٠٥).

يتضح من الجدول السابق: - توجد علاقات دالة بين محور (الجانب الجمالي والابتكاري والوظيفي للقلادة) ومحور (جودة تصميم القلادة وتسويقه) حيث بلغ معامل الارتباط بين (٠,٨٤٠) عند مستوى (٠,٠٥) فأقل. ويفسر ذلك بوجود ارتباط طردي قوي بين المحورين فكلمًا زاد الجانب الجمالي والابتكاري والوظيفي للقلادة كلما أدى إلي جودة تصميم القلادة وتسويقه.

- اثبات الفروض

- قبول الفرض الاحصائي بوجود علاقة احصائية دالة بين محاور الاستبيان طبقا لآراء المستهلكات.
- ٣- **الفرض الثالث:** - توجد فروق ذات دلالة إحصائية بين متوسط درجات محاور الاستبيان طبقا لآراء كل من المحكمين المستهلكات.
- للتحقق من هذا الفرض تم استخدام الأسلوب الاحصائي "اختبار ت لعينتين مستقلتين" طبقا لآراء كل من المحكمين والمستهلكات.

جدول رقم (١٨)

اختبار عينتين مستقلتين ت لقياس مدى الفروق بين آراء المحكمين والمستهلكات بمحوري الاستبيان

المحاور	العينة	العدد	المتوسط الحسابي	الانحراف المعياري	قيمة ت	القرار	
						مستوى	الدلالة
الجانب الجمالي والابتكاري لتطريز القلادة بالخرز	محكم	١٠	٢,٩٠	٠,١٩	٠,٢٥٣	٠,٨٠	غير دالة
	مستهلك	٢٥	٢,٨٧	٠,٢٨			
الجانب الوظيفي لتطريز القلادة بالخرز	محكم	١٠	٢,٧٦	٠,٢٠	٠,٣٢	٠,٩٧	غير دالة
	مستهلك	٢٥	٢,٧٩	٠,٤٦			

- ١- لا توجد فروق ذات دلالة إحصائية فيما يتعلق بآراء كل من المحكمين والمستهلكات حول محور الجانب الجمالي والابتكاري لتطريز القلادة بالخرز حيث بلغت قيمة "ت" (٠,٢٥٣)، عند مستوى معنوية أكبر من (٠,٠٥). ويفسر ذلك التقارب بين آراء كل من المحكمين والمستهلكات .
- ٢- لا توجد فروق ذات دلالة إحصائية فيما يتعلق بآراء المحكمين والمستهلكات حول محور الجانب الوظيفي لتطريز القلادة بالخرز حيث بلغت قيمة "ت" (٠,٣٢)، عند مستوى معنوية أكبر من (٠,٠٥). ويفسر ذلك التقارب بين آراء كل من المحكمين والمستهلكات

اثبات الفرض:

- يتم قبل الفرض العدمي وجود فروق ذات دلالة إحصائية بين آراء المحكمين والمستهلكات فيما يتعلق بمحوري " الجانب الجمالي والابتكاري لتطريز القلادة بالخرز والجانب الوظيفي لتطريز القلادة بالخرز.

ثالثاً- النسبة المئوية لتصميمات القلادة المطرزة

قامت الباحثة بعمل تصميمات القلادة المطرزة وتم تقييمها من خلال كل من عينة البحث (المحكمين/ المستهلكات) لمعرفة مدى تفضيل التصميمات لكلا العينتين وذلك كما يوضحه الجدول التالي

جدول رقم (١٩) يوضح التوزيع التكراري (العدد والنسب المئوية) لتصميمات القلادة المطرزة

م	التصميم	النسبة المئوية لسادة المحكمين ١٠		النسبة المئوية لسادة المستهلكات ٢٥	
		الترتيب	%	الترتيب	%
١	الأول	٢	٩٦	٣	٩٤
٢	الثاني	٣	٩٥	٤	٩٣
٣	الثالث	١	٩٨	١	٩٧
٤	الرابع	٤	٩٣	٥	٩٠
٥	الخامس	٥	٩٠	٦	٨٨
٦	السادس	٢	٩٦	٥	٩٠
٧	السابع	١	٩٨	٢	٩٦
٨	الثامن	٤	٩٣	٧	٨٦
٩	التاسع	٧	٨٤	٨	٨٠
١٠	العاشر	٦	٨٦	١٠	٧٢
١١	الحادي عشر	٨	٨٠	٩	٧٥

من الجدول السابق يتضح ما يلي:

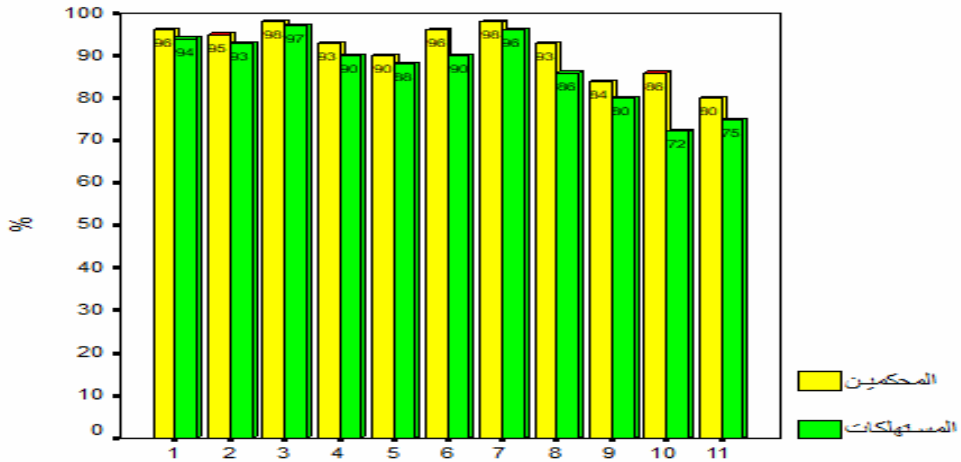
السادة المحكمين:

اشارت الآراء بأن أهم تصميمات القلادة المطرزة على الترتيب (٣ ، ٧)، بنسبة (٩٨٪)، يليها (١) ، بنسبة (٩٦٪). - وأن أقل تصميمات القلادة المطرزة على الترتيب (٩)، بنسبة (٨٤٪)، يليها (١١) بنسبة (٨٠٪) وفقاً لردود عينة الدراسة.

السادة المستهلكات:

اشارت الآراء بأن أهم تصميمات القلادة المطرزة على الترتيب (٣)، بنسبة (٩٧٪)، يليها (٧) بنسبة (٩٦٪)، ثم (١)، بنسبة (٩٤٪). - وأن أقل تصميمات القلادة المطرزة على الترتيب (١١)، بنسبة (٧٥٪)، يليها (١٠) بنسبة (٧٢٪) وفقاً لردود عينة الدراسة.

شكل بياني يوضح دلالة الفروق بين آراء كل من المحكمين والمستهلكات في تصميمات القلادة



ثم قامت الباحثة بصياغة الفرض الذي يثبت من خلاله الفروق بين آراء كل من المحكمين والمستهلكات من حيث تصميمات القلادة المطرزة من خلال الجدول السابق حيث توجد فروق ذات دلالة إحصائية بين متوسط رتب درجات آراء كل من المحكمين والمستهلكات من حيث تصميمات القلادة المطرزة. والأسلوب الاحصائي المستخدم: اختبار مان وتيني Mann-whitney test

جدول رقم (٢٠)

اختبار مان وتيني لقياس معنوية الفروق بين آراء المحكمين والمستهلكات حول تصميمات القلادة المطرزة

القرار	قيمة (مان وتيني) Z	المتوسط الرتبي	التصميمات	العينة
غير دالة	1.286	١٢,٢٥	١١	المحكمين
		٨,٧٥	١١	المستهلكات

من خلال الجدول السابق تم اثبات عدم وجود فروق ذات دلالة إحصائية بين متوسط رتب درجات آراء كل من المحكمين والمستهلكات من حيث تصميمات القلادة المطرزة حيث بلغت قيمة (Z) (١,٢٨٦) ، بمستوى دلالة أكبر من (٠,٠٥). ويفسر ذلك على التقارب في الآراء بين المحكمين والمستهلكات

- إثبات الفرضية: نقبل الفرض العدمي بعدم وجود فروق ذات دلالة إحصائية بين متوسط رتب درجات آراء كل من المحكمين والمستهلكات من حيث تصميمات القلادة المطرزة.

ملخص النتائج:

- أدت هذه النوعية من التطريز إلي استخدام أساليب وتقنيات جديدة تحمل صفة التفرد في مجال تطريز القلادة بالخرز على القماش ، طريقة تطريز وزخرفه الكابوشون المطرز حوله بإطار من الخرز بغرزة البايوت ، طريقة الإنهاء والتشطيب أطراف القلادة بالخرز بغرزة رص الطوب أو القوالب ، لتحقيق الثراء الجمالي والتقني والملائمة الوظيفية ، للمنافسة في السوق المحلي عوضاً عن الخامات المتعارف عليها في عمل القلائد.
- إحداث إضافة جديدة لمكملات الملابس لهذه النوعية من القلائد المطرزة بالخرز علي اللباد للحصول على تأثيرات بصرية وملمسيه غير تقليدية بعيدة عن النمطية تختلف عن باقي القلائد المتعارف عليها في الأسواق بشكل يلائم متطلبات المرأة العصرية.
- تتميز التطبيقات بالتنوع والتفرد في شكل القلادة المطرزة ، نتيجة التوليف بين مختلف أحجام وأشكال الخرز المستخدم.
- الوصول إلي مستوي عالي من الجودة في تطريز القلادة بالخرز علي القماش ثنائية وثلاثية الأبعاد لزيادة القدرة التنافسية لمتطلبات سوق العمل وتشجيع المشروعات متناهية الصغر.

توصيات البحث:

- ضرورة اهتمام مصانع مستلزمات الملابس الجاهزة بإنتاج خرز بجودة عالية من حيث الخامات والحجم وثبات اللون.
- إجراء مزيد من الدراسات والبحوث بكل ما هو جديد في مجال التطريز ومكملات الملابس ، لاستحداث تقنيات جديدة لتطوير أشغال الإبرة ودعم الصناعات الصغيرة لتلائم متطلبات السوق المحلي.
- ربط البحوث العلمية بالصناعة وخدمة المجتمع، لزيادة القدرة التنافسية في السوق المحلي.
- ضرورة تفعيل الوحدات الإنتاجية ذات الطابع الخاص بالكليات والمعاهد الفنية، وربطها بمجال صناعات متناهية الصغر للحد من البطالة ودعم الاقتصاد القومي.
- وضع برامج تعليمية متخصصة في التطريز بالتقنيات المختلفة للخرز تخدم مقررات التطريز ومكملات الملابس وربطها بسوق العمل.

المراجع

- 1- أسمهان إسماعيل النجار، رانيا حسني هيكل " تأثير العوامل الخارجية على القيم الجمالية للمكملات المتصلة " مجلة التصميم الدولية - المجلد ٢ - العدد ٢ - أبريل ٢٠١٦م.
- 2- إيمان عبد العزيز ناظر، نيرمين عبد الرحمن عبد الباسط "القيم الجمالية لمشغولات الخرز المستوحاة من زخارف الموروث السعودي في محافظة الطائف والاستفادة منها في التصميم على نموذج القياس" مجلة التصميم الدولية - المجلد ٢ - العدد ٨ - أبريل ٢٠١٨م.
- 3- تغريد حسني الضاوي ، أسماء على أحمد ، شيما سيد أبو الحسن "رؤية جمالية تصميمية

- ٤- للتطريز المجسم" مجلة التصميم الدولية - المجلد ١١ - العدد - العدد ٢ - ٢٠٢١ م.
حسام الدين مصطفى محمد " القيم الفنية والأساليب التقنية لمشغولات الخرز في واحات الوادي الجديد والإفادة منها في عمل مشغولة فنية معاصرة لطالبات قسم الطفولة بكلية التربية " رسالة ماجستير غير منشورة - كلية التربية النوعية - جامعة عين شمس - تخصص أشغال فنية - ٢٠٠٩ م.
٥- سارة السيد أحمد عمارة " تطبيقات لبعض الأساليب المستخدمة في تشكيل الخرز المجسم لاستحداث مشغولات فنية" المجلة العلمية لكلية رياض الأطفال - جامعة بورسعيد - العدد العاشر - يناير: يونيو- ٢٠١٧ م.
٦- سناء محمد عبد الوهاب شاهين، رانيا سعد محمد أحمد " الزخارف النوبية كمصدر تراثي لابتكار تصميمات قلاند تحقق الاستدامة بالأزياء النسائية " المجلة المصرية للاقتصاد المنزلي - جامعة حلوان - المجلد ٣٦ - العدد ٢ - ٢٠٢٠ م.
٧- هدى السيد النبراوي " دراسة قابلية تشكيل الخرز على المانيكان لتصميم ملابس مبتكرة لإخفاء بعض المشكلات الجسمية" بحث منشور مجلة كلية التربية النوعية للدراسات التربوية والنوعية - جامعة بنها - مجلد ٥ - العدد ١٣ - أغسطس ٢٠٢٠ م.
٨- وسام مصطفى عبد الموجود " تطوير تقنيات بعض غرز التطريز لإثراء المعلقات باستخدام الخرز الزجاجي الملون كمدخل لإثراء مادة التصميم والتطريز" مجلة علوم وفنون - المجلد ٢٤ - العدد الثالث - يوليو- ٢٠١٢ م.

المراجع الأجنبية

- 9- Jamie Cloudi Eakin: "**Bead Embroidery Jewelry Projects: Design and Construction, Ideas and Inspiration**", Publishing Union Square Co., 2013.
10- Heidi Kumml, Sherry Serafini: "**Art of Bead Embroidery : Technique, Design, and Inspiration**", Publishing Kalmbach Co., 2007.
11- Sherry Serafini: "**Inspired Bead Embroidery: New jewelry designs**", Publishing Kalmbach Co., 2018.
12- Sherry Serafini: "**Sensational Bead Embroidery**", Publishing Union Square Co., 2017.

مواقع إلكترونية

- 13 - http://discoveryourcountryegypt.blogspot.com/2011/04/blog-post_03.html
(3/4/2011)
14 -
<https://aldaeq.com/mix/%D8%A8%D8%A7%D9%84%D8%B5%D9%88%D8%B1-%D9%85%D8%AA%D8%AD%D9%81-%D8%A7%D9%84%D8%A3%D9%82%D8%B5%D8%B1-%D9%8A%D8%B3%D8%AA%D8%B9%D8%B1%D8%B6->

- %D8%AA%D8%A7%D8%B1%D9%8A%D8%AE-
%D8%A7%D9%84%D8%AD%D9%84%D9%8A/ (٢٠٢١/٩/١١)
- 15 - <https://ancientegyptianfacts.com/ancient-egypt-beads.html>
- 16-
[https://ar.wikipedia.org/wiki/%D8%AE%D8%B1%D8%B2%D8%A9_\(%D9%85%D8%A7%D8%AF%D8%A9\)](https://ar.wikipedia.org/wiki/%D8%AE%D8%B1%D8%B2%D8%A9_(%D9%85%D8%A7%D8%AF%D8%A9))
- 17 - <https://beadflowers.co.uk/how-to-bead-a-cabochon/> (٢٠١٨/٧/١٤)
- 18 - <https://glencairnmuseum.org/newsletter/2020/3/6/sacred-adornment-jewelry-as-belief-in-ancient-egypt> (٢٠٢٠/٣/٦)
- 19 - <https://madetosew.com/how-to-beaded-blanket-stitch/>
- 20 - <https://mymodernmet.com/bead-art-embroidery/> (٢٠٢١/٢/١٤)
- 21 - <https://rawi-magazine.com/ar/articles/talismanic/> (٢٠١٥)
- 22 - <https://www.beadingmag.info/beautiful-jewelry/oo-1.html> (٢٠٢١/١/٥)
- 23 - <https://www.beadinggem.com/2014/01/how-to-make-picot-edge-for-beaded.html> (٢٠١٤/١/١)
- 24 - <https://www.boundlessbeads.com/blog/post/the-history-of-beads-20-fascinating-facts/> (٢٠١٦/٥/٦)
- <https://www.goldenagebeads.com/blog/introduction-to-freeform-bead-embroidery.html>
- 25- embroidery.html
- 26 - <https://www.livescience.com/38995-egyptian-beads-made-from-meteorites.html> (٢٠١٣/٨/٢٠)
- 27 <https://www.sis.gov.eg/Story/1793/%D8%A7%D9%84%D8%AD%D9%84%D9%89-%D8%A7%D9%84%D8%B4%D8%B9%D8%A8%D9%8A%D8%A9-%D9%81%D9%89-%D9%85%D8%B5%D8%B1?lang=ar> (٢٠٠٩/٩/٣٠)
- 28 - <https://www.teeda.com/pages/the-history-of-beads>
- 29 - <https://www.thesprucecrafts.com/getting-started-with-bead-embroidery-340366> (٢٠٢٠/٦/٥)

A plastic Vision for Bead Necklace Embroidery between Technical Style and Aesthetic Value as One of the Micro-Projects

Abstract:

In recent times, the state's interest in developing education, modernizing curricula, and developing students' creative and skill abilities in colleges and specialized institutes has increased to improve the aesthetic and artistic sense, as an educational method for developing thought and creativity, and acquiring experiences and skills related to the design and operation process, and linking them to the field of handicrafts and small industries, which contribute to raising National income and local economic development. The bead necklace is one of the branches of plastic arts that occupied an important position in the field of designing and embroidering fashion accessories, as it provides a suitable atmosphere for innovation and development of capabilities and creative skills of the designer, using what he likes from the diversity of bead materials in different shapes and sizes and the use of new techniques or Ancient, to achieve excellence and uniqueness in the shape of the necklace, the technical style used, the aesthetic value and the efficiency of functionality.

Hence the main idea of the research came to make a necklace embroidered with beads on cloth using threads instead of using metals, where the researcher made a self-experiment by implementing eleven design and plastic ideas for the beaded necklace embroidered with thread on (non-woven fabrics felt), and the decoration of the embroidered cabochon around it with a frame of Beads to emphasize the techniques of bead embroidery as an area of study and experimentation for this type of two- and three-dimensional embroidered necklaces, and to benefit from them in planning to establish a model for a micro-project, in line with fashion trends and the requirements of the times, to compete in the local market instead of the known shapes and materials in the work of necklaces. The research included two questionnaires and a statistical analysis to measure the axes of the embroidered necklace with beads questionnaire, which was presented to a group of specialists and consumers representing the target group for the

research to express their opinion on the designs of the necklace embroidered with beads.

- Among the results of the research: creating a new addition to the quality of necklaces embroidered with beads and fixing the cabochon on the fabric, to obtain unconventional two- and three-dimensional visual and tactile effects far from stereotyped, different from the rest of the customary necklaces in the market, in a manner that suits the needs of the consumer.

- Among the recommendations of the research: conducting more studies and research with all that is new in the field of embroidery and clothing supplements, to develop new techniques for developing needlework and supporting small industries to suit the requirements of the local market.

Key Words: Beads – Necklace –Cabochon