



## تأثير وحدة تعليمية باستخدام اللعب التربوي على مستوى اداء مهارة

### الوقوف علي اليدين في الجمباز للتلاميذ الصف السادس الابتدائي

\* أ. د / محمد محمود حسن

\*\* أ.م. د/ أحمد محمود حسن

\*\*\* أ.م. د/باهي احمد محمود

\*\*\*\* أ/أحمد ابراهيم أحمد سيد

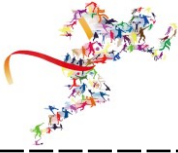
#### المقدمة ومشكلة البحث :

يشهد القرن الحالي تقدما كبيرا ومتسارعا في العلوم والمعارف كافة وأصبح هذا التقدم السمة المميزة له، والذي شمل التربية، والتي تعد أداة التنمية ووسيلتها الأساسية لبناء إنسان متسلح بالعلم والمعرفة، فهي وسيلة للنهوض بالأفراد إلى الرقى بالأمم، وتسعى إلى إعداد الفرد إعدادا متكاملا متزنا ليكون نافعا لنفسه ومجتمعه.(١٥ : ٤٥).

وشهدت الأيام الأخيرة اتساعا في الفجوة بين احتياجات الطلاب التعليمية و التربية وبين قدرات المعلمين المهنية علي مواكبة التغيرات الحضارية السريعة حيث تزداد الحاجة الي توظيف العديد من الوسائل والاستراتيجيات التربوية الحديثة للسعي نحو تطوير مهارات الطلاب علي التفكير والبحث والنقد الي الحد الأقصى الممكن و من أجل الوصول الي المرحلة المرجوة فعلي المعلم تطوير مهاراته في كافة المجالات التربوية و معرفة أرقى السبل للوصول الي عقولهم وقلوبهم حيث غدت المسيرة التعليمية في عصرنا هذا مشروعا إنسانيا طويلا الأمد.(١٤ : ٣٦)

ويشير "عبد الحميد شرف" (٢٠٠٢م) الي أن البرامج التعليمية تعتبر جانبا هاما من جوانب تطور التربية الرياضية عامة والمهارات الحركية خاصة و يوضح البرنامج سير العمل الواجب القيام به لتحقيق الأهداف المقصودة ، كما يوفر الأسس الملموسة لانجاز الأعمال ويحدد نواحي النشاط الواجب القيام بها خلال مدة معينة ، والبرنامج عبارة عن مجموعة من الأنشطة والممارسات العملية لمدة زمنية محددة وفقا لتخطيط وتنظيم هادف محدد يعود علي المتعلم بالتحسن.(٣٢ : ٣٠)

وتعتبر رياضة الجمباز احد الانشطة الرياضية الفردية التي تتطلب من التلاميذ مواصفات بدنية ومهارية ونفسية معينة، حيث ان اكثر ما يميز رياضة الجمباز في العصر الفائق، ولذلك فان الدول المتقدمة في رياضة الجمباز وكذلك العلماء والباحثين في دول العالم يتجهون الي



وضع الاسس والمعايير العلمية لأفضل العناصر الصالحة في الصغار لممارسة رياضة الجمباز للوصول بهم لأعلى مستوى ممكن. (٥ : ٢).

تعد إستراتيجية اللعب التربوي احد الاستراتيجيات التي تهدف الي الاستغلال الأمثل لاكتساب المعرفة وتقريب مبادئ التعلم للتلاميذ وتوسيع آفاقهم المعرفية في الأنشطة التعليمية العقلية أو البدنية التي يؤديها التلاميذ ويبدلون فيها جهودا في ضوء مجموعة من القواعد والتعليمات الواضحة المرتبطة بموضوع الدرس بهدف تحقيق غاية تعليمية أو تربوية محددة. (٤٧ : ١٣)

كما تقوم إستراتيجية اللعب التربوي علي أساس الإمكانيات النفس حركية الطبيعية المتاحة لدي الأطفال التي لو تم استغلالها بالشكل الأمثل قد تساعد علي مراعاة الفروق الفردية وتشويق وإثارة التلاميذ و إقبالهم علي التعلم بدوافع ذاتية وبالتالي توفير الوقت والجهد في العملية التعليمية بأكملها ومن ثم تحسين المهارات الحركية الأساسية والمهارات الحركية الخاصة بالأنشطة الرياضية. (٤٨ : ٦٥)

وتعتبر رياضة الجمباز من الرياضات الرئيسية التي تؤثر مباشرة علي أجهزة الجسم المختلفة وأصبحت من الألعاب الاولمبية التي يتنافس عليها الدول للوصول الي الانجاز العالمي في البطولات الدولية والمحلية والتي يتنافس عليها اللاعبون.

كما تعد رياضة الجمباز أحد أهم أعمدة الرياضة المدرسية فهي السبيل العلمي لتخريج أجيال من الرياضيين الناشئين في شتي ألوان الرياضة ، وكلما زاد اهتمامنا بالرياضة المدرسية اتسعت قاعدة مزاوله الرياضة وبالتالي تتسع فرص بروز المواهب الرياضية التي هي أمل كل أم ومصدر فخرها بدلا من الاعتماد علي العشوائية والصدفة في ظهور المواهب. (٩ : ٦٩)

وقد لاحظ الباحثون من خلال خبراتهم في تدريس مهارات الرياضات المختلفة والاشراف علي مجموعات التدريب الميداني لاحظو قصور في أداء بعض مهارات الجمباز وخاصة مهارة الوقوف علي اليدين، ومما دفع الباحثون الي محاولة ايجاد طريقة مختلفة وتثير دوافع المتعلمين تجاه مهارات الجمباز وخاصة مهارة الوقوف علي اليدين.

وعلي حد علم الباحثين فهم يروا أن الالعاب التربوية تمثل اتجاها جديدا في التربية الحديثة لانها تعتمد علي اثاره دوافع المتعلمين من خلال الامكانيات الطبيعية المتاحة لدي المتعلمين وتشويقهم نحو تعلم المهارات حيث ان من خصائص المرحلة السنية للعب والمنافسة وحب الفوز وذلك تعد افضل طريقة نحو تحسين مستوى اداء التلاميذ لمهارة الوقوف علي اليدين.

ومن خلال اطلاع الباحثون علي المراجع العلمية والدراسات المرتبطة تبين تأثير اللعب التربوي علي تحسين مستوى اداء المهارات المختلفة تلبية لتوجيهات الابحاث السابقة لاستخدام الابحاث التربوية في باقي الرياضات والالعاب.



وقد قام الباحثين بإدخال الألعاب الصغيرة مع الشرح لكي يقوم بجذب انتباه التلاميذ بحيث تساعد هذه الألعاب في تعلم المهارة المقررة وتدخل روح المرح بين التلاميذ ولا بد أن تكون مناسبة للمرحلة السنية و بدأ بالفعل يظهر انتباه التلاميذ و استجابتهم ورغبتهم في التعلم. لذا قد توصل الباحثين إلي بناء وحدة تعليمية باستخدام إستراتيجية اللعب التربوي ومعرفة تأثيرها علي مهارة الوقوف علي اليدين لتلاميذ الصف السادس الابتدائي.

**أهمية الدراسة والحاجه اليه:**

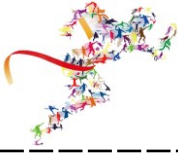
- ١- قد يسهم البحث في تقديم وحده تعليمية باستخدام إستراتيجية اللعب التربوي ومن ثم تطوير مهارة الوقوف علي اليدين لدى تلاميذ المرحلة الابتدائية.
- ٢- قد يساعد البحث على تقديم الوحدة التعليمية باستخدام إستراتيجية اللعب التربوي يعين على التفاعل الاجتماعي لدى تلاميذ المرحلة الابتدائية.
- ٣- قد يسهم البحث في استغلال حب التلاميذ للعب لتعلم ( الوقوف علي اليدين).
- ٤- قد يسهم البحث في أهمية اللجوء لاستراتيجيات و أساليب غير تقليدية في تعليم المهارات الرياضية

#### **هدف البحث :**

يهدف البحث إلى تصميم وحدة تعليمية باستخدام استراتيجيات اللعب التربوي ومعرفة أثره على مستوى أداء مهارة الوقوف علي اليدين لتلاميذ الصف السادس .

#### **فروض البحث :**

- ١- توجد فروق ذات دلالة إحصائية بين متوسطات درجات القياسات القبليه و البعدية للمجموعة الضابطة في مستوى اداء مهارة الوقوف علي اليدين "قيد البحث" لصالح القياسات البعدية للمجموعة الضابطة.
- ٢- توجد فروق ذات دلالة إحصائية بين متوسطات درجات القياسات القبليه و البعدية للمجموعة التجريبية في مستوى اداء مهارة الوقوف علي اليدين "قيد البحث" لصالح القياسات البعدية للمجموعة التجريبية.
- ٣- توجد فروق ذات دلالة إحصائية بين متوسطات درجات القياسين البعديين للمجموعة الضابطة و المجموعة التجريبية في مستوى اداء مهارة الوقوف علي اليدين لصالح المجموعة التجريبية .



## بعض المصطلحات الواردة الدراسة:

### استراتيجيه اللعب التربوي: Playing educational strategy

هي مجموعه من الأنشطة التعليمية العقلية أو البدنية التي يؤديها التلميذ و يبذل فيها جهداً، وذلك من خلال قوانين معينة تكون موضحة سلفاً، ومرتبطة بموضوع الدرس وذلك بهدف تحقيق غاية تعليمية أو تربوية محددة. (٤٢: ١٥)

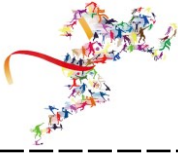
الدراسات السابقة :

اولا :الدراسات العربية :

١- دراسة " إيمان خليفة علي هريدي " (٢٠١٨)(٣): بعنوان "تأثير برنامج تعليمي باستخدام استراتيجية اللعب التربوي علي تطور بعض المهارات الحركية الأساسية وعلاقته بالتفاعل الاجتماعي لتلاميذ مدارس التربية الفكرية بمحافظة الوادي الجديد" بهدف تصميم برنامج تعليمي باستخدام إستراتيجية اللعب التربوي علي تطور بعض المهارات الحركية الأساسية وعلاقته بالتفاعل الاجتماعي لتلاميذ مدارس التربية الفكرية بمحافظة الوادي الجديد علي عينة قوامها (٤٦) تلميذ، واستخدمت الباحثة المنهج التجريبي باستخدام التصميم التجريبي لمجموعة واحدة بالقياسين القبلي والبعدي وتوصلت الدراسة الي أن البرنامج التعليمي المقترح والمطبق علي عينة البحث أدي الي تطوير مستوى المهارات الحركية الاساسية "قيد الدراسة" وكذلك مستوى التفاعل الاجتماعي.

٢- دراسة "النبوي عبد الخالق سلامة"(٢٠٠١)(٦): بعنوان "تأثير استخدام الحاسب الألي متعدد الوسائط على تعلم بعض مهارات رياضة الجمباز"، بهدف التعرف على تأثير برنامج بواسطة الحاسب الألي متعدد الوسائط على التحصيل المعرفي والمهارى لبعض مهارات الجمباز (الوقوف على الراس \_ القفز فتحا من فوق المهر \_ الشقلبة الجانبية على اليدين) على عينة قوامها (٣٠) تلميذ، واستخدمت الباحثة المنهج التجريبي بتصميم مجموعتين وأشارت النتائج الى ان التعلم بواسطة الحاسب الألي متعدد الوسائط لبعض مهارات رياضية الجمباز يؤدي النتائج افضل مهارياً ومعرفياً عن الطريقة التقليدية.

٣- دراسة "عبدالله عبد اللطيف محمد" (٢٠٠٧)(٧) استهدفت تأثير برنامج باستخدام القصة الحركية والتمرينات التمثيلية لتنمية اللياقة الحركية وبعض المهارات الحركية لتلاميذ الصفوف الثلاثة الاولى للمرحلة الابتدائية، استخدمت الباحثة المنهج كلا من المنهج الوصفي (دراسات مسحية) والمنهج التجريبي والذي اعتمد فيه على التصميم التجريبي للمجموعتين (مجموعة تجريبية ومجموعة ضابطة) والقياسين (القبلي والبعدي)، وتكونت



العينة من (٦٠) تلميذ، ومن اهم النتائج ان استخدام القصص الحركية عند تدريس المهارات والانشطة الحركية لتلاميذ المرحلة الابتدائية.

#### ثانيا: الدراسات الاجنبية :

١-دراسة "Mohamed Elbaroudy" (٢٠١٢)(١٦) :بعنوان "اثر استخدام استراتيجية K-W-L على التحصيل المعرفي ومستوى اداء طلاب كلية التربية الرياضية على جهاز منصة القفز" استهدفت الدراسة التعرف على اثر تدريس وحدة دراسية باستخدام استراتيجية K-W-I على التحصيل المعرفي و مستوى اداء الطلاب تخصص تدريس الجمباز لمهارة الشقلبة الامامية على جهاز حسان القفز, استخدام البحث المنهج التجريبي , وقد بلغت عينه الدراسة (٤٠) طلاب وقد قام البحث بتقسيم الطلاب الى مجموعتين احدهما تجريبية والآخر ضابطة قوام كل منهم (٢٠) طلاب , وقد توصل البحث الى اهم النتائج وهي اسلوب دمج التدريس النظري بالتطبيق العملي كان اكثر تأثير من الاسلوب التقليدي على التحصيل المعرفي ومستوى الاداء المهارى للجملة الحركية على جهاز الحركات الارضية قيد البحث مما يدل على فاعلية وتأثيره.

#### خطة وإجراءات البحث

##### منهج البحث :

استخدم الباحثون المنهج التجريبي باستخدام التصميم التجريبي لمجموعتين (تجريبية-ضابطة) بالقياسين القبلي والبعدي لتحقيق الهدف من الوحدة التعليمية المقترحة و لمعرفة أثر الوحدة على مستوى أداء مهارة الوقوف علي اليدين وذلك لمناسبته لطبيعة البحث . .

##### مجتمع البحث :

يتضمن مجتمع البحث تلاميذ المرحلة الابتدائية بمرحلة التعليم بمحافظة الوادي الجديد (إدارة مدينة الداخلة) والذي يبلغ عددهم (٧٠) تلميذاً للعام الدراسي (٢٠٢٠م/٢٠٢١م).

##### عينة البحث :

تم اختيار عينة البحث من تلاميذ المرحلة الابتدائية(الصف السادس) إدارة الداخلة التعليمية بمحافظة الوادي الجديد بالطريقة العمدية وقد بلغ قوام العينة (٧٠) تلميذاً تم توزيعهم على النحو التالي: (٦٠) تلميذاً للعينة الأساسية مقسمة إلي (٣٠) تجريبية\_ (٣٠) ضابطة ، (١٠) تلاميذ للدراسة الاستطلاعية.



## جدول ( ١ )

## توصيف مجتمع وعينة البحث

النسبة المئوية	عدد التلاميذ	البيان
٪١٠٠	٧٠	- مجتمع البحث
٪٤٢.٨٦	٣٠	- المجموعة التجريبية
٪٤٢.٨٦	٣٠	- المجموعة الضابطة
٪٨٥.٧٢	٦٠	المجموع
٪١٤.٢٨	١٠	- العينة الاستطلاعية

يتضح من جدول (١) أن عينة البحث تمثل نسبة (٨٥.٧٢٪) من مجتمع البحث، كما مثلت العينة الإستطلاعية نسبة (١٤.٢٨٪) من مجتمع البحث.  
تجانس أفراد عينة البحث :

قام الباحثون بإجراء التجانس للعينة في المتغيرات قيد البحث من خلال حساب معامل الإلتواء لبعض القياسات الأنثروبومترية والمهارية والبدنية التي قد يكون لها تأثير على متغيرات البحث، وذلك للتأكد من أن عينة البحث الأساسية تتوزع إعتدالياً في هذه المتغيرات ويظهر ذلك بالجدول رقم (٢).

## جدول (٢)

## المتوسط الحسابي والوسيط والانحراف المعياري ومعامل الإلتواء في المتغيرات

(السن - الطول - الوزن - المهارات المنهجية) لأفراد العينة قيد البحث (ن = ٦٠)

المتغيرات	وحدة القياس	المتوسط الحسابي	الوسيط	الانحراف المعياري	معامل الالتواء
متغيرات النمو	السن	١١.٥٥	١٢.٠٠	٠.٥٣	-٢.٥٤
	الطول	١٤٢.٢٠	١٤٠.٠٠	٥.٩٦	١.١٠
	الوزن	٤٠.٠٦	٤٠.٠٠	٤.١٥	٠.٠٤
الإختبارات البدنية	اختبار ثنى الذراعين من الانبطاح المائل.	٢١.٩٠	٢٢.٠٠	١.٦٢	- ٠.١٨
	اختبار ثنى الجذع للأمام من الوقوف.	١٢.٠٦	١٢.٠٠	١.٠٣	٠.١٧
	اختبار بارو للرشاقة.	١٢.٤٠	١٢.٠٠	١.٠٢	١.١٧
	اختبار العدو ٣٠ م من البدئ العالى.	٦.٦٣	٧.٠٠	٠.٨٤	-١.٣٢



اختبار الوثب العريض من الثبات.	مسافة	١.١٠	١.١٢	٠.٠٧	-٠.٨٥
الوقوف بالقدم على العارضة	ثانية	١٢.٣١	١٢.٠٠	٠.٧٠	١.٣٢
نط الحبل	عدة	٢١.٩٥	٢٢.٠٠	١.٦٣	-٠.٠٩
المهارات المنهجية	الوقوف علي اليدين	درجة (٣٠)	١٥.٧٥	١٥.٠٠	١.٥٥
			١.٤٥		

يتضح من جدول رقم (٢) أن قيم الالتواء في متغيرات البحث ( السن - الطول - الوزن \_ المهارات المنهجية) تراوحت ما بين (٢.٥٤\_١.٤٥)، وهذا يدل على أن هناك تجانساً بين أفراد عينة البحث حيث إن جميع قيم معامل الالتواء تقع تحت المنحنى الإعتدالي والذي تتراوح قيمته ما بين (٣+ ، ٣- ) .

#### تكافؤ عينة البحث:

قام الباحثون بإجراء القياسات الخاصة بتحديد التكافؤ بين مجموعتي البحث (المجموعة الضابطة ، المجموعة التجريبية) وذلك بإيجاد (المتوسط الحسابي - الوسيط - الانحراف المعياري - قيمة " ت ") لأفراد كل عينة على حدة وبالبالغ عددهم (٣٠ تلميذ للمجموعة التجريبية ، ٣٠ تلميذ للمجموعة الضابطة) في متغيرات (العمر الزمني - الطول - الوزن) كمعدلات النمو ، وكذلك (مهارات الجمباز) ، كما يوضحها جدول (٣).

#### جدول ( ٣ )

المتوسط الحسابي والانحراف المعياري وقيمة " ت " ودلالة الفروق للمجموعة الضابطة والتجريبية في المتغيرات قيد البحث (تكافؤ العينة) (ن = ٣٠)

قيمة (ت) المحسوبة	المجموعة الضابطة		المجموعة التجريبية		وحدة القياس	المتغيرات	
	الانحراف المعياري	المتوسط الحسابي	الانحراف المعياري	المتوسط الحسابي			
٠.٧١	٠.٥٧	١١.٤٨	٠.٥٠	١١.٥٨	سنة / شهر	العمر الزمني	متغيرات النمو
٠.١٨	٥.٧٥	١٤١.٩٦	٦.٠٨	١٤٢.٢٤	سنتيمتر	الطول	
٠.١٥	٤.٤٢	٣٩.٩٣	٤.١٩	٤٠.١٠	كيلو جرام	الوزن	
٠.٥٤	٥.٠٦	٢١.٨٥	٤.٩٢	٢١.١٤	عدة	اختبار ثنى الذراعين من الانبطاح المائل.	الاختبارات البدنية
٠.٢٩	٢.٩٥	١٢.٤٢	٣.٠٤	١٢.١٩	سنتيمتر	اختبار ثنى الجذع للأمام من الوقوف.	
٠.٣٢	٣.٢٥	١٤.٣٣	٣.٣٠	١٤.٠٤	زمن	اختبار بارو للرشاقة.	





المهارات المنهجية	الوقوف علي اليدين	درجة	١٥.١٧	١.٣١	١٥.٧٥	١.٥٧	١.٥٦
نظ الحبل	عدة	٢٢.٧١	٤٠.٠١	٢٣.١٤	٣.٦٩	٠.٤١	٠.٧٣
الوقوف بالقدم على العارضة	ثانية	١٣.١٩	٢.٣٣	١٣.٦٦	٢.٥٧	٠.١٣	٠.٥٤
اختبار الوثب العريض من الثبات.	مسافة	١.٥٨	٠.٨٠	١.٦٤	٠.٧٩	٠.١٣	٠.٥٤
اختبار العدو ٣٠ م من البدئ العالي.	زمن	٧.١٦	١.٣٢	٧.٨٠	١.٤٠	٠.٥٤	٠.٥٤

قيمة (ت) الجدولية عند مستوى  $(0,05) = 2,04$

يتضح من جدول (٣) أن قيمة (ت) المحسوبة تراوحت بين  $(0,15\_0,60)$  وهي قيمة أقل من قيمة (ت) الجدولية عند مستوى دلالة  $(0,05)$  مما يشير إلى عدم وجود فروق دالة إحصائية بين المجموعتين الضابطة والتجريبية في المتغيرات قيد البحث ، وبالتالي يتحقق التكافؤ لمجموعتي البحث ، وبذلك يمكن إرجاع أي فروق تظهر على المتغير التجريبي إلى الوحدة التعليمية باستخدام اللعب التربوي. أدوات جمع البيانات

#### الأدوات والأجهزة

- اقماع
- أطواق
- ساعة إيقاف
- جهاز حسان
- مراتب
- صافرة
- حبل
- سلم القفز

استمارة استطلاع رأي الخبراء حول تحديد أنسب الصفات والاختبارات البدنية التي تساعد على أداء مهارة الوقوف علي اليدين .

تم وضع الصفات البدنية التي حصرها الباحث في صورة إستمارة إستطلاع رأي الخبراء للتعرف على أنسب تلك الصفات المرتبطة بالمهارة قيد البحث تم عرض الإستمارة على عدد (١٠) من السادة الخبراء مرفق (١)، والمتخصصين في مجال المناهج ورياضة الجمباز لإبداء آرائهم وتحديد أنسب الصفات البدنية للمهارة قيد البحث.

قام الباحثون بإجراء المعاملات العلمية لحساب الصدق حول نسبة الإتفاق على كل عنصر من العناصر وفقا لما أشار إليه الخبراء من خلال ما يلي:





### صدق الاستمارة:

تم استخدام صدق المحكمين، حيث تم عرض الإستمارة على (١٠) من السادة الخبراء في مجال رياضة الجمباز (من الحاصلين على درجة الدكتوراه في مجال التدريس والتدريب)، وتم حساب النسبة المئوية لآراء الخبراء حول المتغيرات البدنية وكان عددهم (٧) صفات بدنية، وذلك كما هو موضح بجدول (٤):

### جدول (٤)

الوزن النسبي لآراء السادة الخبراء حول الصفات والاختبارات البدنية المناسبة لأفراد العينة قيد البحث (ن=١٠)

م	عناصر اللياقة البدنية	اسم الاختبار	رأي الخبير			الدرجة المقدره	الوزن النسبي
			مناسب	إلي حد ما	غير مناسب		
١	القوة العضلية	اختبار قوة القبضة يمين وشمال.	٧	٣	-	٤٤	٨٨%
		اختبار ثني الذراعين من الانبطاح المائل.	٩	١	-	٤٨	٩٦%
٢	المرونة	اختبار ثني الجذع للأمام من الوقوف.	٨	١	١	٤٤	٨٨%
		اختبار الكوبري.	٣	٧	-	٣٦	٧٢%
٣	الرشاقة	اختبار الجري المكوكي.	١	٤	٥	٢٢	٤٤%
		اختبار بارو للرشاقة.	٧	٢	١	٤٢	٨٤%
٤	السرعة	اختبار العدو ٣٠ م من البدئ العالى.	٨	٢	-	٤٦	٩٢%
		اختبار الجري في المكان ١٥ ث.	١	٥	٤	٢٤	٤٨%
٥	القدرة العضلية	اختبار الوثب العريض من الثبات.	١٠	-	-	٥٠	١٠٠%
		اختبار رمي كرة ناعمة لأبعد مسافة من الثبات.	٨	١	١	٤٤	٨٨%
٦	توازن	الوقوف بالقدم على العارضة	٨	٢	-	٤٦	٩٢%
		الجلوس والوقوف	٢	٦	٢	٣٠	٦٠%
٧	توافق	نط الحبل	٧	١	٢	٤٠	٨٠%
		الوثب داخل الدوائر المرقمة	٤	٤	٢	٣٤	٦٨%

ويتضح من جدول (٤) أن نسبة أتفاق السادة الخبراء حول الإختبارات البدنية المرتبطة بالصفات البدنية الخاصة بالمهارات الأساسية قيد البحث تراوحت بين (٤٤% \_ ١٠٠%) وقد إرتضي الباحث الإختبارات التي حصلت على نسبة أعلى من ٧٠% بناءً على آراء السادة الخبراء وأستبعد الإختبارات التي حصلت على أقل من ذلك .



### إستمارة تقييم مستوى الأداء المهاري للمهارات قيد البحث :

من خلال الإطلاع على المراجع العلمية والدراسات المرتبطة والتي نذكر منها "محمد ابراهيم شحاتة(١٩٩٢)(٤٩)، أحمد الهادي يوسف البدوي(١٩٩٧)(٩)، ابراهيم سعد زغلول (٢٠٠٨)(٢)، ابراهيم سعد زغلول (٢٠١٢)(٣)، ابراهيم أحمد أحمد البهوتي(٢٠١٥)(١)، تيسير عبد السلام الدرمللي(٢٠١٥)(٢٣)،(أحمد سمير جلال (٢٠٢٠)(١٢) والمرتبطة بمجال الجمناز والتي تناولت مراحل الاداء الفني للمهارات قيد البحث بهدف حصر مراحل الأداء الصحيحة لتلك المهارات ، وتم إعداد إستمارة إستطلاع رأي السادة الخبراء حول تقييم مستوى الأداء المهاري لطلاب الصف السادس الإبتدائي مهارة الوقوف علي اليدين بهدف التوصل الى حكم أقرب إلى الموضوعية في عملية التقييم، إستناداً لما سبق تم التوصل إلى تحديد مراحل الأداء الفني والتي توضح الخطوات الفنية للمهارات قيد البحث والمقرر تدريسهم للصف السادس الإبتدائي.

وتم عرض الإستمارة على(١٠) من السادة الخبراء مرفق (١) من المتخصصين في مجال المناهج وتدریس الجمناز وذلك لابداء آرائهم حول تحديد المراحل الفنية والتي سوف يعطي عليها درجة في عملية التقييم وذلك خلال الفترة من (٢٠١٩/١٢/١) إلي (٢٠٢٠/١/١٥).

المعاملات العلمية للإستمارة:

صدق الإستمارة :

تم إستخدام صدق المحكمين ، حيث تم عرض الإستمارة على عدد (١٠) مرفق (١) من السادة الخبراء في مجال المناهج وتدریس الجمناز ، وقد تم حساب النسبة المئوية لإتفاق آراء السادة الخبراء حول مراحل الأداء الفني للمسابقات قيد البحث وذلك كما هو موضح بجدول (٥)



## جدول (٥)

الوزن النسبي لأراء السادة الخبراء حول مراحل الأداء الفني للمهارات قيد البحث ( ن = ١٠ )

الوزن النسبي	الدرجة المقدرة	رأي الخبير			مراحل الأداء الفني	المهارات المنهجية	م
		إلى حد ما	غير مناسب	مناسب			
%١٠٠	٥٠	-	-	١٠	المسافة بين الكتفين تساوي المسافة بين الكتفين والاصابع وتشير للامام	الوقوف علي اليدين	١
%١٠٠	٥٠	-	-	١٠	عدم ثني مفصلي المرفقين		
%٨٨	٤٤	١	١	٨	زاوية مفصلي الفخذين مع الجذع والكتفين مع الجذع ويجب أن تكون كل مقدارها ١٨٠		
%١٠٠	٥٠	-	-	١٠	الذراعان والجذع والرجلان في خط مستقيم واحد وعمودي علي سطح الارض		
%٩٦	٤٨	-	١	٩	الركبتين مفرودتين		
%١٠٠	٥٠	-	-	١٠	توزيع ثقل الجسم علي اليدين بالتساوي		

تشير نتائج جدول (٥) إلى أن الوزن النسبي لأراء السادة الخبراء حول مراحل الأداء الفني

المرتبطة بالمسابقات قيد البحث تراوحت بين (٨٤٪ - ١٠٠٪) وسوف نوضح ذلك كما يلي :  
أولاً: ارتضى الباحثون بالمراحل الفنية التي حصلت على نسبة مئوية (٧٠٪) فأكثر من اتفاق السادة الخبراء وبالتالي توصل إلى كل مرحلة من مراحل الأداء الفني لكل مهارة وعددهم (٥-٧) مراحل فنية .

ثانياً: تم التوصل إلى تحديد درجة كلية لكل مهارة من المهارات المنهجية وتم توزيع تلك الدرجة علي كل مرحلة من مراحل الأداء الحركي بناءً على رأى السادة الخبراء وذلك طبقاً لأهمية تلك المرحلة (٣٠-٣٥ درجة لكل مهارة)، و بناء على ما سبق من نتائج جدول (٥) تم التوصل إلى الصورة النهائية لاستمارة تقييم مستوى الأداء المهاري للمسابقات قيد البحث .

## مرفق (٤)

## ثبات الاستمارة :

تم حساب الثبات لإستمارة تقييم مستوى الأداء المهاري لمهارة الوقوف على اليدين ، وذلك بإستخدام طريقة التطبيق وإعادة التطبيق (Test Retest Method) على عينة قوامها (١٠ تلاميذ) من نفس مجتمع البحث ومن خارج العينة الأساسية للبحث وذلك خلال يوم السبت ٢٧/٢/٢٠٢١م ، وقد تم إعادة التطبيق مرة أخرى بعد أسبوع واحد من التطبيق الأول **بفاصل زمني مدته (٧ أيام)** ، كما تم حساب معامل الارتباط بين التطبيقين لحساب معامل الثبات للإستمارة وجدول (٦) يوضح ذلك .



## جدول (٦)

المتوسط الحسابي والانحراف المعياري ومعامل الارتباط لإستمارة

قياس مستوى الأداء المهاري الخاص بالمهارات قيد البحث (ن = ١٠)

قيمة (ر) المحسوبة	التطبيق الثاني		التطبيق الأول		الدرجة	المهارات المنهجية	م
	الانحراف المعياري	المتوسط الحسابي	الانحراف المعياري	المتوسط الحسابي			
٠.٦٢	٠.٩٧	٩.٥٠	٠.٩١	٨.٢٠	٣٠	الوقوف علي اليدين	١

قيمة (ر) الجدولية عند مستوى (٠.٠٥) = ٠.٥٢

يتضح من جدول (٦) أن قيمة (ر) المحسوبة قد تراوحت بين (٠.٦٢ - ٠.٩٣) ، لمعامل الارتباط بين التطبيق الأول والتطبيق الثاني لإستمارة تقييم مستوى الأداء المهاري الفني الخاصة بالمهارة قيد البحث ، مما يدل على ثبات الإستمارة وأنها صالحة للتطبيق .

إستمارة إستطلاع رأى الخبراء حول تحديد الألعاب التربوية الملائمة للمهارة قيد البحث وجدول (٧) يوضح ذلك :

## جدول (٧)

الوزن النسبي لأراء الخبراء حول تحديد الألعاب التربوية الملائمة للمهارة ن= (١٠)

الوزن النسبي	الدرجة المقدره	رأى الخبير			اسم اللعبة التربوية	م	المهارة	المتغير
		غير مناسب	إلي حد ما	مناسب				
%١٠٠	٥٠	-	-	١٠	التقاط المناديل	١	الوقوف علي اليدين	الالعاب التربوية المقترحة للمهارات الأساسية
%٩٦	٤٨	-	١	٩	المربع المتحرك	٢		
%٩٢	٤٦	-	٢	٨	العربة البشرية	٣		
%٩٢	٤٦	-	٢	٨	الاعصار	٤		
%١٠٠	٥٠	-	-	١٠	قفزة الكنغو	٥		
%٩٦	٤٨	-	١	٩	الوثب للجانب	٦		
%٨٨	٤٤	١	١	٨	رمي الصخرة	٧		
%٨٤	٤٢	١	٢	٧	سباق الدفع بالرأس	٨		



يتضح من الجدول رقم (٧) ان الوزن النسبي لأراء السادة الخبراء حول تحديد اهم الألعاب التربوية الملائمة للمهارة تتحصر ما بين (٨٨٪ - ١٠٠٪) وقد ارتضى الباحث بأختيار الألعاب التربوية التي حصلت علي نسبة أكبر من ٧٠٪ وبناء علي ذلك تم حذف عدد (٥) ألعاب . كما هو موضح بمرفق (٥)

### الوحدة التعليمية المقترحة

استمارة استطلاع رأي السادة الخبراء حول محتوى "الوحدة التعليمية المقترحة" لمهارة (الوقوف على اليدين) المنهجية قيد الدراسة :

قام الباحثون بإعداد استمارة استطلاع رأي السادة الخبراء مرفق (١) من المتخصصين في "المناهج وتدريب التربية الرياضية" حول محتوى وحدة أنشطة الجمباز ، بهدف التوصل إلى وضع الإطار العام "للوحدة المقترحة". والمحتوى العلمي المناسب وكيفية تنفيذه. هدف "الوحدة التعليمية المقترحة " :

والهدف هنا معرفة تأثير وحدة التعليمية الألعاب التربوية على مستوى اداء مهارة (الوقوف على اليدين) في الجمباز للتلاميذ من ٩-١٢ سنوات.  
الاطار العام لتنفيذ الوحدة التعليمية المقترحة :  
من خلال تحليل التوزيع الزمني المخصص لمقرر أساسيات الجمباز :  
-الوحدة التعليمية تستغرق تنفيذ (٤) اسابيع.  
-تنفيذ الوحدة التعليمية من خلال الدروس وذلك بواقع درس في الاسبوع الواحد.  
-زمن تنفيذ الحصة (٤٥) دقيقة.

وقد قام الباحثون باستطلاع رأي عدد (١٠) خبير في مجال الجمباز وذلك لتحديد عدد الدروس التي تناسب تدريس مهارة (الوقوف علي اليدين ) بمقرر الجمباز للعينة (قيد البحث).

### جدول (٨)

توزيع عدد الدروس التي تناسب تدريس مهارة (الدرجة الامامية المتكورة) في الجمباز

النسبة المئوية	التكرار	تحديد عدد الدروس					م	(فيد البحث) للجمباز لمهارة(الوقوف على اليدين)	
		٦	٥	٤	٣	٢			١
١٠٠٪	١٠			/				الوقوف علي اليدين	١



يتضح من جدول (٨) اتفاق آراء السادة الخبراء (١٠٠٪) على ان مهارة الدرجة تستغرق اربع دروس، وذلك بسبب صعوبة هذه المهارات عند تعليمها حيث بلغ عدد الدروس (٤) دروس بواقع درسين اسبوعيا.

### جدول (٩)

النسبة المئوية لآراء السادة الخبراء حول التوزيع الزمني لأجزاء الدرس التعليمي داخل "الوحدة التعليمية المقترحة" للمهارة قيد الدراسة (ن = ١٠)

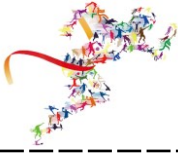
التوزيع الزمني لأجزاء الدرس التعليمي داخل الوحدة المقترحة							م
النسبة المئوية %	الترتيب	(٤) الجزء الختامي	(٣) التطبيق العملي للبرنامج	(٢) الجزء التمهيدي (تهيئة عامة، خاصة)	(١) أعمال إدارية	الزمن المقترح	
١٠٠٪	١٠	٣ ق	٣٠ ق	١٠ ق	٢ ق	٤٥ دقيقة بواقع (حصّة دراسية واحدة)	١
٧٠٪	٧	٥ ق	٤٠ ق	٣٠ ق	١٥ ق	٩٠ دقيقة بواقع (فترة)	٢

يشير جدول (٩) إلى آراء السادة الخبراء في المناهج ورياضة الجمباز مرفق (٣) حول عنصرين أساسيين هما (الزمن المناسب لتنفيذ الدرس التعليمي خلال اليوم الدراسي بداخل البرنامج التعليمي - التوزيع الزمني لأجزاء الدرس التعليمي داخل الوحدة التعليمية)، وقد ارتضى الباحث نسبة مئوية (١٠٠٪) من اتفاق السادة الخبراء، وسوف نوضح ذلك كما يلي :

أولاً: بالنسبة للزمن المناسب لتنفيذ الدرس التعليمي خلال اليوم الدراسي بداخل البرنامج التعليمي، فقد اقترح الباحث زمنين مختلفين للحصّة الدراسية وهما (٤٥ دقيقة بواقع " حصّة دراسية واحدة " - ٩٠ دقيقة بواقع " حصتين متتاليتين ") وحصل الزمن الأول على نسبة مئوية قدرها (١٠٠٪) وحصل الزمن الثاني على نسبة مئوية قدرها (٧٠٪) وبالتالي فقد ارتضت الباحثة بالزمن الأول (الحصّة) لحصوله على نسبة مئوية عالية بناءً على رأي السادة الخبراء وتم توزيعه كالتالي.

### الجزء التمهيدي :

- أعمال إدارية: الزمن (٢) دقيقة وهي خاصة بإعداد مكان تطبيق البرنامج باستخدام الألعاب التربوية وتسجيل الحضور والغياب، وتجهيز الأدوات والتأكد من سلامتها.



- **الإعداد البدني العام:** الزمن (٥) دقائق، ويعنى تأهيل الجسم بجميع أجهزته للقيام بمجهود معين يتطلب عملا عضليا معروفا، والغرض الأساسي منه هو التدفئة العامة وقد تضمن الإحماء والإعداد البدني العام (إحماء تقليدي، إحماء الألعاب الصغيرة ، إحماء محطات). وجدول (١٩) يوضح ذلك.

- **الإعداد البدني الخاص :** الزمن (٥) دقائق، وهو مجموعة من التمارين التي لها صلة بنسبة عالية بالجزء المراد تعلمه في النشاط التعليمي، والذي يهدف إلى إكساب التلاميذ بعض المفاهيم الخاصة باللياقة البدنية كمفاهيم (القوة، السرعة، التحمل، التوازن، المرونة، الرشاقة، القدرة، التوافق) والتي نسعى من خلالها إلى تنمية وتحسين عناصر اللياقة البدنية وتنمية التوافق بين المجموعات العضلية والتأثير على أجهزة الجسم لتحسين اللياقة الصحية والكفاءة الوظيفية، واستخدمت الباحث (تمرينات زوجية وفردية بأدوات وبدون أدوات) وذلك للبعد عن الملل والعمل على تهيئة التلاميذ بدنياً ونفسياً لاستقبال الجزء الرئيسي من الدرس والذي يتضمن عملاً عضلياً ، وقام الباحث باختيار التمرينات الخاصة التي تخدم تطور مهارة الوقوف علي اليدين.

#### الجزء الرئيسي :

-**النشاط التعليمي والتطبيقي (الجزء الرئيسي):** الزمن (٣٠) دقيقة يؤدي مجموعة من الألعاب التربوية باستخدام إستراتيجية اللعب التربوي لمعرفة تأثيرها على مهارة الوقوف علي اليدين في الجمباز.

#### الجزء النهائي :

ختم الدرس: الزمن (٣) دقيقة، والغرض منه هو عودة الجسم وأجهزته الداخلية إلى حالته الطبيعية ويتضمن النشاط الختامي مجموعة من تمرينات الاسترخاء والتهدئة والإطالة

#### عرض النتائج :

بعد أن استعرض الباحثون خطة وإجراءات الدراسة الميدانية هنا تحاول الباحث الإجابة عن فروض الدراسة وتحقيق أهدافها وسيتم عرض نتائج هذه الدراسة في عدد من الجداول والأشكال التي تم التوصل إليها من خلال معالجتها إحصائياً وفقاً للقوانين الإحصائية المناسبة في محاولة للإجابة على الفروض المطروحة في المقدمات النظرية لهذا البحث .

وذلك من خلال الفروض الآتية :





- توجد فروق دالة إحصائياً عند مستوي (0.05) بين متوسطات درجات القياسين القبلي والبعدي للمجموعة التجريبية في مستوى اداء مهارة الوقوف علي اليدين لصالح القياسات البعدية للمجموعة التجريبية.
- توجد فروق دالة إحصائياً عند مستوي (0.05) بين متوسطات درجات القياسين القبلي والبعدي للمجموعة الضابطة في مستوى مهارة الوقوف علي اليدين لصالح القياسات البعدية للمجموعة الضابطة.
- توجد فروق دالة إحصائياً عند مستوي (0.05) بين متوسطات درجات القياسين البعديين للمجموعة التجريبية و الضابطة في مستوى اداء مهارة الوقوف علي اليدين لصالح المجموعة التجريبية.

ولتحقيق صحة الفروض للبحث وصدقه فقد قام الباحثون بمقارنة نتائج الفروق بين القياسات في المتغيرات المختلفة ، وقام الباحثون بإيجاد كل من (المتوسط الحسابي والانحراف المعياري) لكل من القياس القبلي والقياس البعدي، ثم إيجاد قيمة (ت) باستخدام اختبار (T-test) وكذلك نسبة التحسن لصالح القياس البعدي لكل من القياس القبلي والبعدي وتوصل البحث إلي العديد من النتائج نحاول سردها كما يلي :

عرض نتائج الفرض الأول :

### جدول ( ١٠ )

المتوسط الحسابي والانحراف المعياري ودلالة الفروق وقيمة(ت) ونسبة التحسن بين القياسين القبلي والبعدي للمجموعة التجريبية (ن = ٣٠)

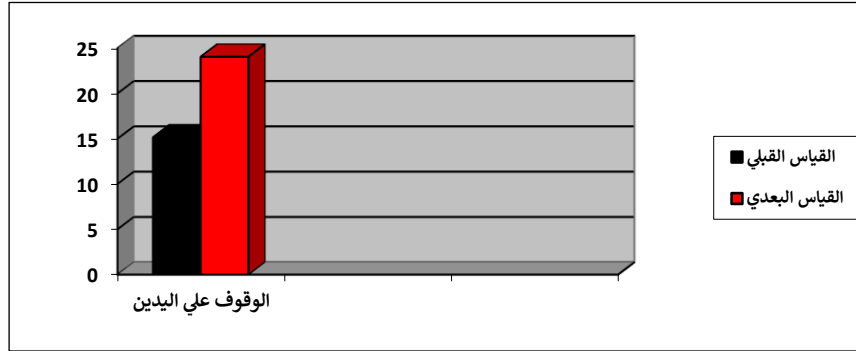
م	المهارات المنهجية	وحدة القياس	القياس القبلي		القياس البعدي		الفروق بين المتوسطات	قيمة ت المحسوبة ودالاتها	نسبة التحسن %
			المتوسط الحسابي	الانحراف المعياري	المتوسط الحسابي	الانحراف المعياري			
١	الوقوف علي اليدين	درجة (٣٠)	١٥.١٧	١.٣١	٢٤.٨٦	٢.٤٥	٩.٦٩	١٩.٠٠	٨٧.٦٣%

قيمه (ت) عند مستوى دلالة (0.05) = ١.٦٩

يتضح من جدول ( ١٠ ) وجود فروق ذات دلالة إحصائية بين متوسطات درجات القياسين القبلي والبعدي في تعلم مهارة الوقوف علي اليدين لصالح القياس البعدي حيث أن قيمة (ت) المحسوبة أكبر من قيمة (ت) الجدولية عند مستوى معنوية "0.05" حيث تراوحت قيمة



ت" المحسوبة بين (١٩.٠٠-٢٢.٥٨) ، كما يتضح أن نسبة التحسن بين متوسطات القياسين القبلي والبعدي يتراوح ما بين (٤٧.٠٢%-٦٣.٨٧٪) .



شكل (١)

رسم بياني يوضح القياسان (القبلي - البعدي) للمجموعة التجريبية في تعلم مهارة الوقوف علي اليدين

مناقشة نتائج الفرض الاول :

-تفسير نتائج الفرق بين القياسين القبلي والبعدي للمجموعة الضابطة في مهارة الوقوف علي اليدين في الجمباز .

-يتضح لنا من جدول (١٠) وشكل (١) وجود فروق ذات دلالة احصائية بين القياسين القبلي والبعدي للمجموعة الضابطة لصالح القياس البعدي ويرجع الباحث هذا التحسن الي التزام التلاميذ بالبرنامج المتبع في حصة التربية الرياضية بالمدرسة الذي يساعد على تحسن مستوي الاداء المهارى بدرجة بسيطة مقارنة بالمجموعة التجريبية . لاختبار صحة الفروض بين قياسين من المجموعة الضابطة استخدمت الباحث اختبار ت T-test للمجموعة الضابطة للمقارنة متوسطين لدرجات التلاميذ في القياس القبلي والبعدي لمهارة الوقوف علي اليدين ، كما ان عمل النضج والتطور الطبيعي من الحركات الاساسية والنشاط الحركي اليومي داخل وخارج المدرسة له تأثير ايجابي على تنمية الاداء مهارة الوقوف علي اليدين .

ويتفق ذلك ما اشارة الية كلا من

ويتضح من خلال جدول (١٠) والذي يوضح المتوسط الحسابي للقياس القبلي والبعدي والانحراف المعياري للقياس القبلي والبعدي للمجموعة الضابطة ، فنجد ان المتوسط ثابت للقياس القبلي للمجموعة الضابطة للتراوح نسبة ما بين (١.٦٩) وعن المتوسط الحسابي للقياس البعدي للمجموعة نفسها فأنها تتراوح نسبة ما بين (١٩.٠٠-٢٢.٥٨)



ويتضح من خلال الجدول نفسة قيمة" ت " المحسوبة والتي تتراوح نسبتها ما بين (٤٧.٠٢٪-٦٣.٨٧٪) وهي نسبة عالية بالنسبة لقيمة "ت" الجدالية وذلك مما يدل على مستوى دلالتها المرتفعة

فقد أكدت دراسة ( ايمان خليفة علي هريدي)(٢٠١٨)(٨) أن اللعب التربوي له أثرا فعالا في خلق بيئة معتدلة لتكوين الصداقات والعلاقات الطيبة، فيما بين التلاميذ بعضهم البعض، وزيادة روح المشاركة والتعاون عند كل تلميذ علي حده، بالإضافة إلي زيادة قدرة التلاميذ علي الانجاز، وزيادة دافعيتهم تجاه التعليم بشكل ملحوظ.

ومن خلال نتائج جدول (١٠) وشكل (١) فقد توصل الباحث الى تحقيق الفرض الاول من البحث والذي ينص على:

توجد فروق ذات دلالة احصائية بين متوسطات القياسات القبليّة والبعدية للمجموعة الضابطة في مستوى اداء مهارة الوقوف علي اليدين قيد البحث لصالح القياسات البعدية لصالح المجموعة الضابطة.

عرض نتائج الفرض الثاني :

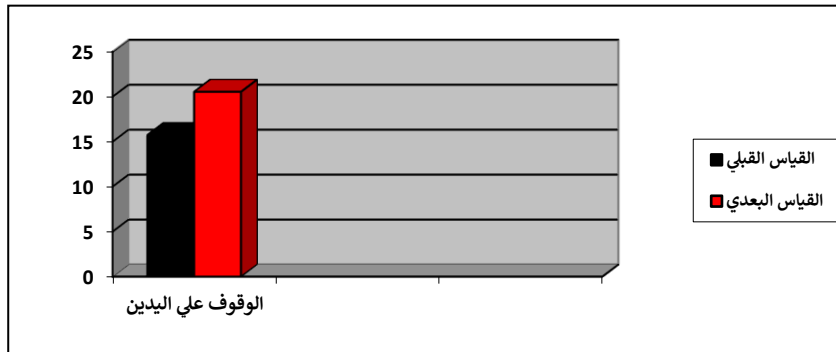
### جدول ( ١١ )

المتوسط الحسابي والانحراف المعياري ودلالة الفروق وقيمة(ت) ونسبة التحسن بين القياسين القبلي والبعدى للمجموعة الضابطة (ن = ٣٠)

م	المهارات المنهجية	وحدة القياس	القياس القبلي		القياس البعدى		الفروق بين المتوسطات	قيمة ت المحسوبة ودلالاتها	نسبة التحسن %
			المتوسط الحسابي	الانحراف المعياري	المتوسط الحسابي	الانحراف المعياري			
٩	الوقوف علي اليدين	درجة(٣٠)	١٥.٧٥	١.٥٧	٢٠.٥٦	٢.٤٤	٤.٨١	٩.٠٧	٣٠.٥٣%

قيمه (ت) عند مستوى دلالة (٠.٠٥) = ١.٦٩

يتضح من جدول ( ١١ ) وجود فروق ذات دلالة إحصائية بين متوسطات درجات القياسين القبلي والبعدى في تعلم مهارة الوقوف علي اليدين لصالح القياس البعدى حيث أن قيمة (ت) المحسوبة أكبر من قيمة (ت) الجدولية عند مستوى معنوية "0.05" حيث تراوحت قيمة "ت" المحسوبة بين (٩.٠٧-٥.٧٨) ، كما يتضح أن نسبة التحسن بين متوسطات القياسين القبلي والبعدى يتراوح ما بين (١٥.٧٤٪-٣٠.٥٣٪) .



شكل (٢)

رسم بياني يوضح القياسان (القبلي - البعدي) للمجموعة الضابطة في تعلم مهارة الوقوف علي اليدين

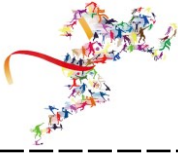
ثانيا: مناقشة نتائج الفرض الثاني :

يتضح من جدول (١١) وشكل (٢) وجود فروق ذات دلالة احصائية بين القياسين القبلي والبعدي للمجموعة التجريبية في مهارة لصالح القياس البعدي وهذه الدلالة يرجع لها الباحث الى التأثير الإيجابي لبرنامج الألعاب التربوية المقترح وما يحتويه من اساليب مشوقة ومثيرة وجذابة للتلاميذ تساعد على تنمية اداء مهارة الوقوف علي اليدين في الجمناز للمرحلة الابتدائية. ولاختبار صحة وجود الفروق ذات الدلالة الاحصائية بين القياسين القبلي والبعدي للمجموعة التجريبية استخدم الباحث اختبار (ت) للمجموعة التجريبية لمتوسطين درجات التلاميذ في القياسين القبلي والبعدي في مهارة الوقوف علي اليدين .

ويتضح من خلال جدول (١١) المتوسط الحسابي للقياس القبلي لمهارة الوقوف علي اليدين قيد البحث للمجموعة التجريبية والتي تراوحت نسبة ما بين (١٥.٧٥ و ٢١.٤٤) وكذلك المتوسط الحسابي للقياس البعدي للمجموعة ذاتها للمهارات والتي تراوحت نسبته ما بين (٢٥.٥٠ و ٢٠.٥٦) ، وكذلك بالانحراف المعياري للقياس القبلي للمجموعة ذاتها والتي تراوحت نسبته ما بين (١.٥٧ و ٢.٣٦) وكذلك الانحراف المعياري للقياس البعدي لنفس المجموعة والذي تراوحت نسبته ما بين (٢.٢٧ و ٢.٤٤).

ويتضح من خلال الجدول نفسة قيمة (ت) المحسوبة للمهارات التي تراوحت نسبتهما ما بين ((٣٠.٥٣% - ١٥.٧٤%)).

و يتضح من خلال الجدول (١١) ان نسبة التحسن في للقياس البعدي عن القياس القبلي للمهارات قد تراوحت نسبة ما بين (٦٧,٣٥% : ٩٣,١٣%) ويرجع الباحث هذا التحسن في القياس



البعدي عن القبلي الى البرنامج المتابع في تدريس التربية الرياضية في المدارس في المرحلة الابتدائية .

ويؤكد ذلك نتائج دراسة "عبد الله عبد اللطيف" (٢٠٠٧) (٢٨) والتي توصلت فروق ذات دلالة احصائية بين متوسطي القياسين القبلي والبعدي في اللياقة الحركية والجمباز لصالح القياس البعدي .

ومن خلال نتائج جدول (١١) وشكل (٢) قد توصل الباحث الى تحقيق الفرض الثاني من البحث والذي ينص على انه توجد فروق ذات دلالة احصائية بين متوسطات درجات القياسات القبلي والبعدي للمجموعة التجريبية في تعلم مهارة الوقوف علي اليدين للجمباز قيد البحث لصالح القياسات البعدي.

ويعزو الباحث هذا التحسن بين القياس القبلي والبعدي إلى التأثير الايجابي للوحدة التعليمية المتبعة وما يحتوي عليه من الألعاب التربوية ويتفق ذلك مع نتائج دراسة "ايمان خليفة" مما أدى إلي استثارة هذه التلاميذ ووجود رغبة لدي كلاً منهم في التأقلم مع المجموعة والتغلب علي الصعوبات في أداء المهارات المنهجية للجمباز وتميزه بتقديم المهارة بشكل يتناسب مع أهمية المهارة ومستوي صعوبتها بالنسبة لعينة البحث من ناحية ومع مستوي قدرات التلاميذ من ناحية أخرى ، مما أدى إلي مراعاة الفروق الفردية الواضح بين التلاميذ وهو العنصر المؤثر عند تعليم المهارات مع تقديم التغذية الراجعة أثناء تنفيذ الألعاب التربوية بشكل متسلسل يسهل فهمه علي جميع التلاميذ بهدف تهيئة أفضل الظروف التعليمية لدي التلاميذ المتعلمين، وصولاً لتحقيق الهدف النهائي ، وتوفر استراتيجيات اللعب التربوي التغذية الراجعة الفورية في جميع خطوات التعلم مما ينعكس على مستوي المتعلم بشكل إيجابي فبذلك يساعد البرنامج التعليمي المقترح علي التقويم البنائي المستمر الذي يسهم بدوره في تحسين العملية التعليمية وزيادة نسبة التعليم والتفاعل بين التلاميذ بصورة مباشرة .

وبالإضافة لذلك تميز البرنامج التعليمي المقترح بالاستفادة من دعم الالعب التربوية بعرض المعلومات والمعارف المرتبطة بالمهارة المنهجية للجمباز "قيد الدراسة" وذلك من خلال عرض كل لعبة تربوية في شكل وسائل تعليمية كالصور ومقاطع الفيديو، بما يتناسب مع متطلبات كل مهارة ، مما أدى بدوره إلى المشاركة الايجابية للتلاميذ وتحفيزهم بصورة أكثر فاعلية على اكتساب الأداء الحركي المرتبط بالمهارة المطلوب تعلمها، حيث أنه عندما تتم عملية التعليم للمهارات بشكل مشوق يجعل الحصة أكثر حيوية والمتعلم أكثر تفاعلا ومن ثم تحقيق أعلى معدلات الإدراك العقلي والحركي والاجتماعي للمهارات المنهجية للجمباز .



حيث تتيح الالعب التربوية فرصا واسعة للاعتماد علي النفس وتحمل المسؤولية والتحرر من الانانية والضبط الانفعالي، وكلها علامات مميزة للنضج الانفعالي تزيد من خصوبه الخيال وتنشيط الفكر، والالعب مجال خصب لتنمية انكار الذات والتعاون مع الجماعه لمواجهة فكرة اللعبة وتنفيذ انسب اسلوب للاداء مما يساعد الطفل علي التحرر من التوتر فيشعر بالثقة في النفس والرضا والسعادة بما يقوم به من اداء سواء منفردا أو مع المجموعة، فيستقر مزاجه وتصبح انفعالاته اكثر ثباتا، فلا يتذبذب بين الفرح والحزن أو بين الحماس والفتور، ومن ثم يكتسب الصحة النفسية. (٣٧: ٢٨٢)

ويتفق كل من "توفيق مرعي، محمد محمود الحيلة" (٢٠٠٤م) علي أن الألعاب التربوية إستراتيجية ناجحة جدا لصقل قدرات التلاميذ واستماعتهم بالتعلم بطريقه حديثه بعيدة عن الأساليب التقليدية فتساعد التلميذ على تنمية قدراته المختلفه وتعديل سلوكه وفقا للأهداف المنهجية. (١٨: ٨٥).

وبذلك يتحقق فرض البحث الأول الذي ينص على أنه توجد فروق دالة إحصائياً بين متوسطات القياسات القبلية والبعديّة للمجموعة التجريبية في تعلم مهارة الوقوف علي اليدين "قيد البحث" لصالح القياسات البعديّة للمجموعة التجريبية. عرض نتائج الفرض الثالث :

### جدول (١٢)

دلالة الفروق بين القياسين البعديين للمجموعة التجريبية والضابطة في تعلم المهارة

المنهجية للجمباز (ن=٦٠)

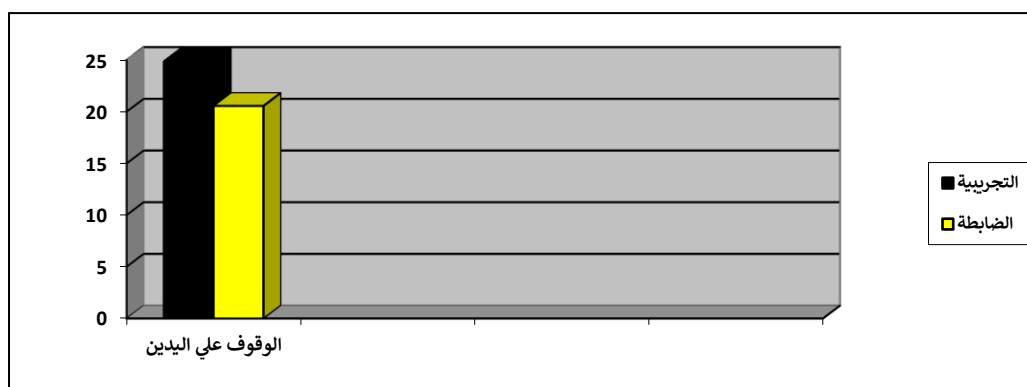
م	المهارة المنهجية	وحدة القياس	المجموعة التجريبية		المجموعة الضابطة	
			المتوسط الحسابي	الانحراف المعياري	المتوسط الحسابي	الانحراف المعياري
١	الوقوف علي اليدين	درجة (٣٠) (	٢٤.٨٦	٢.٤٥	٢٠.٥٦	٢.٤٤

قيمة (ت) الجدولية عند مستوى (٠.٠٥) = ٢.٠٠

يتضح من جدول (١٢) وجود فروق ذات دلالة إحصائية بين المجموعتين الضابطة والتجريبية في القياسات البعديّة في تعلم مهارة الوقوف علي اليدين لصالح المجموعة التجريبية في كل المتغيرات حيث تراوحت قيمة (ت) المحسوبة بين (٩.٥٥-١٧.٤٢) وهي قيمة أكبر من قيمة (ت)



الجدولية وهذا يشير إلي أن أستخدام وتطبيق البرنامج التعليمي بأستخدام اللعب التربوي قد ساهم بصورة كبيرة في تحسين مستوي إداء التلاميذ لمهارة الوقوف علي اليدين والاداء الامثل للمهارات قيد البحث لطلاب المجموعة التجريبية.



شكل (٢)

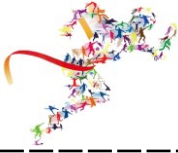
رسم بياني يوضح القياسان (البعديين) للمجموعة التجريبية و الضابطة في تعلم مهارة الوقوف علي اليدين

ثانيا: مناقشة نتائج الفرض الثالث :

يتضح من خلال جدول (١٢) وشكل (٣) وجود فروق ذات دلالة احصائية بين المجموعتين الضابطة والتجريبية في القياس البعدي في مهارة الوقوف علي اليدين لصالح المجموعة التجريبية في كل المتغيرات ويرجع الباحث ذلك الي ان استخدام البرنامج التعليمي باستخدام الالعب التربوية له تأثيرا ايجابيا على مستوى اداء مهارة الوقوف علي اليدين للمجموعة التجريبية, ولاختبار دلالة الفروق بين المجموعتين استخدم الباحث اختبار (ت) لمقارنة متوسطات درجات التلاميذ في القياس البعدي لكل من المجموعة التجريبية والضابطة في مكونات اللياقة الحركية قيد البحث ويتضح من خلال الجدول (١٢) المتوسط الحسابي للقياس البعدي للمجموعة الضابطة والتي تروحه نسبة ما بين (٢٠٠.٥٦ و ٢٥٠.٥٠) وكذلك الانحراف المعياري للمجموعة نفسها والتي تروحت نسبه ما بين (٢٠٢٧ و ٢٠٤٤).

ويتضح من خلال الجدول نفسة قيمة (ت) المحسوبة للمهارات والتي تروحت نسبه ما بين (٩.٥٥-١٧.٤٢).





ومن خلال جدول ( ١٢ ) وشكل (٣) قد توصل الباحث الى تحقيق الفرض الثالث من الباحث الذي ينص على انه توجد فروق ذات دلالة احصائية بين متوسطات درجات القياسيين البعديين للمجموعة الضابطة والمجموعة التجريبية في تعلم مهارة الوقوف علي اليدين لصالح المجموعة التجريبية.

ويعزو الباحث وجود علاقة ارتباطية موجبة دالة احصائياً إلى أنه لكي يستطيع التلاميذ التقدم في كلا المتغيرين وذلك من خلال جميع المعطيات السابقة النظرية والتطبيقية فقد توصلت في هذا البحث إلي أيجاد العلاقة بين التفاعل بين التلاميذ من خلال اللعب والنشاط وبين عملية التعلم الحركي للمهارات المنهجية للجمباز، وهذه النتائج تبدو منطقية إلي حد كبير.

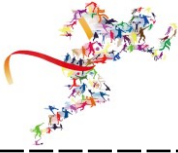
وتعد الألعاب التربوية المقدمة في البرنامج التعليمي الضامن لتوظيف قدرات التلاميذ وأمكاناتهم المختلفة ، فهي مصدر الألتزام للطفل ليؤدي جميع أدوار اللعب ويتحمل مسؤوليته المختلفة سواء من الناحية الجسمانية (تحمل مشقة الأداء الجسمي) أو نفسياً (أشباع رغباته المختلفة) أو عقلياً ( كأن يعمل عقله في خصائص المدركات اللغوية) أو اجتماعياً (يتحمل واجبات الدور الاجتماعي) والقيام بما يمليه عليه الدور من واجبات اجتماعية .

ويعد النشاط الرياضي المدرسي من أهم الأنشطة التي تؤثر وتتأثر بغيرها ، فممارسة النشاطات بشكل إيجابي ، له تأثير علي الفرد من النواحي الإجتماعية والبدنية والنفسية ، ويعد أستثمار وقت الفراغ لدي التلاميذ بطريقة علمية وتربوية يؤثر بصورة إيجابية علي تنمية القيادة والثبات الأنفعالي والإجتماعي والمثابرة أثناء اداء التلاميذ للأنشطة المدرسية .

ويتفق كل من "توفيق احمد، محمد الحيلة" (٢٠٠٤م) علي أن إستراتيجية الألعاب التربوية ناجحة جدا لصقل قدرات التلاميذ واستمتاعهم بالتعلم بطريقه حديثة بعيدة عن التقليدية فتساعد التلميذ على تنمية قدراته المختلفة وتعديل سلوكه وفقا للأهداف المنهجية.(٢٢:٨٥)

ويشير "أمين الخولي، جمال الدين الشافعي" ان الالعاب التربوية مدخلا لتقديم بيئة حركية نشطة ملائمة تمكن جميع الاطفال من العمل من خلال قدراتهم الخاصة باكبر فرص ممكنة من النجاح.(١٧: ١٦)

ولذلك يعزو الباحثون ذلك التحسن إلى برنامج الالعاب التربوية الذي ساهم في عرض المهمة الرئيسية على تلاميذ المجموعة التجريبية بشكل مبسط عن طريق الألعاب التربوية وبالتالي فان المادة العلمية تخاطب في التلميذ المتعلم جميع حواسه وتستثير دوافعه نحو التطبيق العملي لها .



وبذلك يتحقق فرض البحث الثالث الذي ينص علي أنه توجد فروق ذات دلالة احصائية بين متوسطات درجات القياسين البعدين للمجموعة الضابطة والمجموعة التجريبية في تعلم المهارات المنهجية للجمباز لصالح المجموعة التجريبية.  
الاستنتاجات: \_

في حدود وطبيعة مجال البحث والهدف منه وفي ضوء فروض البحث والمنهج المستخدم وطبيعة العينة ومن خلال التحليل الاحصائيات للبيانات، توصل الباحثون الي الاستنتاجات التالية:

١. يؤثر برنامج الألعاب التربوية المقترح تأثير ايجابي علي تطوير وتحسين الأداء حيث وجد تحسن في مستوى الأداء في مهارة ( الوقوف علي اليدين ) .
٢. البرنامج التعليمي مع المجموعة الضابطة له تأثير محدود نسبياً علي تعلم مهارة (الوقوف علي اليدين) .

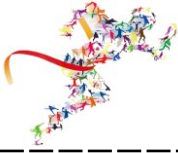
٣. حققت المجموعة التجريبية نسبة تحسن اعلي من المجموعة الضابطة في القياس البعدي في مهارات الأنشطة المنهجية قيد البحث.

#### ٢/٥ التوصيات : \_

بناء علي الاستنتاجات الخاصة بموضوع البحث يقدم الباحثون التوصيات التالية:  
في ضوء استنتاجات الباحثون يوصي الباحث بما يلي:

تطبيق البرنامج التعليمي المقترح باستخدام إستراتيجية اللعب التربوي في تعلم مهارة الوقوف علي اليدين "قيد البحث" لتلاميذ مدرسة الراشدة الابتدائية .

- ١- استخدام الألعاب التربوية في تعليم باقي المهارات المنهجية للجمباز في المرحلة الابتدائية.
- ٢- أعداد المزيد من الوحدات التعليمية التي تتميز بالشمولية والمبنية علي اساليب وأسس علمية وذلك لتطبيقها علي تلاميذ المرحلة الابتدائية) .
- ٣- اهتمام المعلمين بنوعية الألعاب التربوية المقدمة لتلاميذ المرحلة الابتدائية والصف السادس الابتدائي.
- ٤- أن تتميز الألعاب التربوية بالتدرج في الصعوبة من حيث التركيب بما يجعلها أكثر تشويقاً وتشابهاً للمنهجية للجمباز .
- ٥- عمل دليل إرشادي يحتوي علي الألعاب التربوي المناسبة للمرحلة السنية لتلاميذ مدارس المرحلة الابتدائية لمهارات الجمباز المنهجية.



### ٣/٥ المقترحات :

- ١\_ إجراء المزيد من الدراسات والبحوث التي تستخدم الألعاب التربوية في مجال التعلم للمهارات المنهجية للجمباز على مستوى تلاميذ المرحلة الابتدائية للإرتقاء بالعملية التعليمية أولاً والوصول بهم لمرحلة البطولات فيما بعد .
- ٢\_ إجراء دراسة مماثلة تتناول أشكال مختلفة من اللعب لمعرفة مدى تأثيره علي التفاعل الإجتماعي بين التلاميذ وبعضهم داخل الحصة وخارجها .
- ٣\_ توفير دورات تدريبية لمعلمي مدارس المرحلة الابتدائية تهدف إلي زيادة الخبرات والمعلومات الخاصة بتربية الطفل نفسياً وتنشئته أجتتماعياً من خلال اللعب .



## المراجع

١. ابراهيم أحمد أحمد البهوتي: استراتيجية مقترحة للجمباز الفني رجال بالاتحاد المصري للجمباز، رسالة ماجستير، غير منشورة، كلية التربية الرياضية، جامعة بنها، ٢٠١٥م.
٢. ابراهيم سعد زغول: تحليل سوت كمؤشر لوضع السياسات التنفيذية للتسويق بالاتحاد المصري للجمباز، بحث منشور، مجلة جامعة المنوفية للتربية البدنية والرياضة، كلية التربية الرياضية، جامعة المنوفية، ٢٠٠٨م.
٣. ايمان خليفة علي هريدي: تأثير برنامج تعليمي باستخدام إستراتيجية اللعب التربوي علي تطور بعض المهارات الحركية الأساسية وعلاقته بالتفاعل الاجتماعي لتلاميذ مدارس التربية الفكرية بمحافظة الوادي الجديد، رسالة دكتوراة، كلية التربية الرياضية، جامعة الوادي الجديد، ٢٠١٨م.
٤. أحمد الهادي يوسف البدوي: أساليب منهجية في تعلم وتدريب الجمباز، دار المعارف، جامعة الاسكندرية، ١٩٩٧م.
٥. أحمد سمير جلال: مقدمات في طرق تدريس الجمباز، مؤسسة عالم الرياضة للنشر، جامعة الاسكندرية، الطبعة الاولى، ٢٠٢٠م.
٦. أحمد علي ابراهيم علي: أثر استخدام استراتيجية ما وراء المعرفة في تدريس الرياضيات وتنمية التفكير الابداعي لدي تلاميذ الحلقة الثانية من التعلم الاساسي، رسالة ماجستير، كلية التربية، جامعة الفيوم، ٢٠٠٧م.
٧. توفيق أحمد مرعي، محمد محمود الحيلة: المناهج التربوية الحديثة، (مفاهيمها وعناصرها وأسسها وعملياتها)، ط٤، دار المسيرة، ٢٠٠٤م.
٨. النبوي عبد الخالق سلامة: تأثير استخدام الحاسب الالي كتعدد الوسائط علي تعلم بعض مهارات رياضة الجمباز "رسالة ماجستير غير منشورة، كلية التربية الرياضية، جامعة حلوان، ٢٠٠١م.
٩. عبد الحميد شرف: "البرامج في التربية الرياضية بين النظرية و التطبيق (للاسوياء والمعاقين)" ط٢، مركز الكتاب للنشر، القاهرة، ٢٠٠٢م.
١٠. عبدالله عبداللطيف محمد: تأثير برنامج مقترح باستخدام القصة الحركية والتمارين التمثيلية لتنمية اللياقة الحركية وبعض المهارات الحركية لتلاميذ الصفوف الثلاثة



الاولي للمرحلة الابتدائية، رسالة ماجستير، كلية التربية الرياضية جامعة اسيوط،  
٢٠٠٧.

١١. علي بن تقي القبطان، حسن بن خميس الخابوري : استراتيجية التعلم باللعب طريقه لثقل  
القدرات العقلية والجسميه والوجدانية لدي التلاميذ، سلطنة عمان، وزارة التربية  
والتعليم، ٢٠٠٨م.

١٢. كريستين ماكنتاير: اهمية اللعب للاطفال ذوي الاحتياجات الخاصة، ترجمة خالد العامري،  
دار الفاروق للنشر والتوزيع ٢٠٠٤م.

١٣. كوثر حسين كوجك : اتجاهات حديثة في المناهج وطرق التدريس، ط٣، عالم الكتب  
للنشر، القاهرة، ٢٠٠٦م.

١٤. محمد ابراهيم شحاتة: دليل الجمتاز الحديث، دار المعارف للنشر، كلية التربية  
الرياضية بنين جامعة الاسكندرية، ١٩٩٢م.

المراجع الاجنبية:

- 1- **MOHAMMAD KAMAL ELBAROUDY:** the effect of using the K-W-L strategy on the conative achievement and performance level of the faculty of physical education on the vault table, assiut diurnal of sport science and arts volume,1,dec faculty of physical education Assiut university  
selected educational  
balieveves,D.A.I.,vo144,nr,1,198""2012