



دراسة تحليلية للمعوقات الإدارية لحكام الكاراتيه بالاتحاد المصري للكاراتيه

أ.د/ وائل السيد قنديل

أستاذ القياس والتقويم وعميد كلية التربية الرياضية – جامعة السويس

أ.د/ فتحي توفيق حفينه

أستاذ الإدارة الرياضية بقسم أصول التربية الرياضية - كلية التربية الرياضية جامعة مدينة السادات

أ.م.د/ عمرو محمد سعد جعفر

أستاذ مساعد بقسم نظريات وتطبيقات المنازلات والرياضات المائية بكلية التربية الرياضية جامعة مدينة السادات

الباحثة/ هدير طارق حليمه

باحثة ماجستير بقسم أصول التربية الرياضية - كلية التربية الرياضية جامعة مدينة السادات

ملخص البحث باللغة العربية

يهدف هذا البحث الي التعرف علي المعوقات الإدارية التي تواجه حكام الإتحاد المصري للكاراتيه و استخدمت الباحثة المنهج الوصفي بإستخدام إستبيان للتعرف علي المعوقات الإدارية التي تواجه حكام الكاراتيه و تم اختيار عينة البحث بالطريقة العشوائية من حكام الإتحاد المصري للكاراتيه ، وكانت العينة الأساسية (١٢٨) حكم و أجريت الدراسة الأساسية في الفترة ٢٠٢٢/٦/٣٠ حتى ٢٠٢٢/٧/١٥ وحتى ٢٠٢٢ /٧ /١٥ م ، وكانت أهم النتائج: أن الإتحاد المصري لا تتوفر لديه قاعدة معلوماتية لكل الحكام وما هي الحالة التي عليها الحكم الا أن يتقدم بنفسه ، ولا يوجد تواصل بشكل دوري من قبل الإتحاد بالسادة الحكام ، قلة الدعم المقدم للحكام مما يؤدي لعزوفهم عن المشاركة في التحكيم ، ولا يوجد حماية للحكم أثناء المباريات ، لا يوجد متابعة لمتطلبات الحكام التدريبية لصقلهم منها نظام البطولة والتجهيزات وصلاحية القاعات الرياضية وتوفر الادوات اللازمة وتنمية اللغة الإنجليزية.

الكلمات الاستدلالية للبحث :

المعوقات الإدارية – لحكام الكاراتيه - الاتحاد المصري للكاراتيه





مقدمة ومشكلة البحث :

فى ظل التطور العلمى والتقنى الحادث فى جميع فروع ومجالات الحياة المختلفة ومنها مجال التربية الرياضية والتي يجب ان تواكب هذا التطور والتقدم، ومن اهم الاسباب التي تؤدى الى مواكبة هذا التطور هي معرفة وتحديد المشكلات التي تواجه المجال الرياضى ومحاولة التخلص منها للارتقاء بالمجال الرياضى لأعلى المستويات .

تطورت رياضة الكاراتيه تطورا كبيرا بجمهورية مصر العربية فى السنوات الاخيرة مما جعلها محط انظار العالم باسره من خلال نتائج البطولات للناشئين والشباب والرجال وتصنيف مصر الاول عالميا، حيث اصبحت الرياضة وبالذات المستويات العليا مره الشعوب ودليل حضارتها وتطورها وذلك لا يتحقق الا بتضافر جهود المسئولين والعاملين فى المجال الرياضى من اداريين ومدربين ولاعبين وحكام للوصول بمختلف الرياضيات الى المستويات العليا .

ومن المعوقات التي تواجه المجال الرياضى فى رياضة الكاراتيه هي المعوقات التي تواجه حكام الاتحاد المصري للكاراتيه والتي يجب معرفتها وتحديدها تحديدا دقيقا لمحاولة تجنبها وتلافيها حتى نستطيع الارتقاء بالمجال الرياضى.

يعتبر اتباع الاسلوب العلمى فى ادارة الاتحادات الرياضية ومناطقها من اهم العوامل الرئيسية التي يتوقف عليها نجاح هذه الاتحادات فى تحقيق اهدافها، ومن هذا المنطلق تظهر مدى اهمية اتباع الاتحاد المصري للكاراتيه

تعد المنافسات الرياضية بأشكالها وصورها كافة من المجالات المهمة التي تعتمد فى تطوير الافراد الممارسين لها على اعمدة اساسية ودعامات مهمة منها على سبيل المثال لا الحصر) المدرب ، الإداري ، اللاعب ، الحكم) . (٥ : ٧٥)

اهداف البحث:

يهدف البحث الي التعرف على المعوقات التي تواجه حكام الاتحاد المصري للكاراتيه من خلال

- ما هي المعوقات الخاصة بالنواحي الادارية التي تواجه الحكام فى الاتحاد المصري للكاراتيه ؟

فروض البحث :

- ما هي المعوقات الخاصة بالنواحي الادارية التي تواجه الحكام فى الاتحاد المصري للكاراتيه





بعض المصطلحات المستخدمة :-

• المعوقات

- يرجع اصل كلمه معوقات فى اللغة العربية الى عاقه عن الشيء عوقا أى منعة عند شغله عوائق الدهر شواغله واحداثه (٧ : ١٤٤)

• المعوقات الإدارية :

- مختلف الحقول الإدارية تواجه الكثير من التحديات التي تحول بينها ،وبين تطبيقها للأهداف بشكل صحيح. (١٦)

منهج البحث:

استخدمت الباحثة المنهج الوصفي متبعاً أسلوب الدراسات المسحية، وذلك نظراً لملائمته لطبيعة هذه الدراسة وتحقيق أهدافها، حيث إنه محاولة منظمة لتحليل وتفسير وتقرير الوضع الراهن، كما أنه يهدف للوصول إلى بيانات يمكن تصنيفها وتفسيرها وذلك للاستفادة بها فى المستقبل.

مجتمع البحث:

يتمثل مجتمع البحث فى حكام الاتحاد المصري للكاراتيه للموسم الرياضى ٢٠٢٢م/٢٠٢٣م، حيث بلغ عدد مجتمع البحث (٥٢٠) حكم.

عينة البحث:

تم اختيار عينة البحث بالطريقة العشوائية من حكام الكاراتيه والمسجلين بالاتحاد المصري للكاراتيه للموسم الرياضى ٢٠٢١م/٢٠٢٢م، وكانت بنسبة (٢٩.٦١ %) من إجمالي المجتمع ، حيث بلغ العدد الإجمالي للعينة (١٥٤) حكم، وتم اختيار عدد (٢٦) حكم كعينة استطلاعية، (١٢٨) حكم عينة أساسية من محافظات (المنوفية - القاهرة - الجيزة - كفر الشيخ - الإسكندرية - الشرقية - الغربية - المنصورة).

جدول (١)

توصيف عينة البحث

التوصيف	العدد	النسبة %
العينة الاستطلاعية	٢٦	١٦.٨٨%
العينة الأساسية	١٢٨	٨٣.١٢%
إجمالي العينة	١٥٤	١٠٠%



جدول (٢)
توزيع إختيار العينة

م	المحافظة	العدد	النسبة
١	المنوفية	٢٤	٪١٥,٥٨
٢	القاهرة	٣٥	٪٢٢,٧٣
٣	الجيزة	١٩	٪١٢,٣٤
٤	كفر الشيخ	١٥	٪٩,٧٤
٥	اسكندرية	٣٠	٪١٩,٤٨
٦	الشرقية	١٠	٪٦,٤٩
٧	الغربية	٩	٪٥,٨٤
٨	المنصورة	١٢	٪٧,٧٩
	الإجمالي	١٥٤	٪١٠٠

يتضح من جدول (٢) أن إجمالي مجتمع البحث بلغ (١٥٤) فرد، كما بلغ إجمالي عينة البحث الأساسية (١٢٨) حكم بنسبة مئوية بلغت (٨٣.١٢٪)، والمجموعة الاستطلاعية وعددها (٢٦) موجه ومدرس بنسبة مئوية بلغت (١٦.٨٨٪) وكانت متمثلة من ثماني محافظات وتم توزيع الاستبيان علي ما يقرب من ٤٠٠ حكم ولكن ماتم الإجابة عليه هو ١٢٨ إستمارة كما في جدول (١)، (٢).

وسائل وأدوات جمع البيانات:

استخدم الباحث وسائل وأدوات جمع البيانات التالية:

- الملاحظة الموضوعية.
- المسح المرجعي.
- المقابلات الشخصية.
- تحليل الوثائق والبيانات.
- استطلاع رأي الخبراء.
- استمارة الاستبيان قيد البحث في صورتها النهائية. مرفق (٤).

خطوات بناء استمارة الاستبيان قيد البحث:

لقد راعت الباحثة عند بناء استمارة الاستبيان قيد البحث، بعض المبادئ الهامة حتى تأخذ في شكلها ومحتواها ومضمونها الصبغة العلمية الصحيحة، وتمثلت هذه المبادئ فيما يلي:

- تحديد محاور استمارة الاستبيان قيد البحث "الافتراضية" في ضوء عملية دراسة وتحليل المراجع العلمية والدراسات السابقة ذات الصلة التي قام بها الباحث.





- تحديد الصياغة اللفظية الصحيحة والمقترحة لمسمى كل محور من محاور استمارة الاستبيان قيد البحث في ضوء مفهوم ما يهدف إليه هذا المحور.
- مراعاة ألا يكون هناك تداخل بين مسميات المحاور بعضها البعض.
- تحديد الوزن النسبي الخاص بكل محور على حدة.
- تحديد عدد وصياغة العبارات الخاصة بكل محور - من المحاور المقترحة والافتراضية والتي تتناسب مع مسمى ومفهوم المحور وتعمل على تحقيقه.
- مراعاة التأكد من أن صياغة الكلمات المكونة للعبارة ذات معنى واحد ومحدد وسهلة الفهم وتكون بعيدة عن الغموض، وكذلك مراعاة استقلالية كل عبارة عن غيرها من مجموع العبارات المكونة للمحور بمعنى ألا تكون مرتكز على غيرها من عبارات سابقة سواء في نفس المحور أو محاور أخرى.
- أن تكون العبارات المصاغة مناسبة لاستثارة واستجابة عينة الدراسة.
- التأكد من توافر الصلاحية العلمية (الصدق، والثبات) في استمارة الاستبيان قيد البحث وذلك قبل عملية التطبيق على عينات الدراسة الأساسية.

أ. الاقتراح المبدئي (الافتراضي) لمحاور استمارة الاستبيان قيد البحث وصياغتها اللفظية:
بناء على ما سبق فقد استقر رأي الخبراء على أن تتضمن استمارة الاستبيان قيد البحث (٣) محاور وهي:

- المحور الأول: معوقات خاصة بالنواحي النفسية
- المحور الثاني: معوقات الخاصة بالإمكانات "المادية-البشرية"
- المحور الثالث: معوقات خاصة بالنواحي الادارية

ولقد تم عرض محاور استمارة الاستبيان قيد البحث في صورتها الأولية مرفق (٣) على مجموعة من السادة الخبراء والبالغ عددهم (٧) خبراء من كليات التربية الرياضية في مجال الإدارة الرياضية والكاراتيه ومنهم اساتذة تربية رياضية في مجال التحكيم في الكاراتيه. وذلك لإبداء الرأي حول مدى مناسبة المحاور المقترحة لاستمارة الاستبيان قيد البحث سواء بالإضافة أو الحذف أو تعديل الصياغة لأي محور من المحاور - وأيضاً إبداء الرأي فيما هو متعلق بميزان التقدير المقترح (موافق - غير موافق - الي حد ما) من حيث مناسبته في تحقيق أهداف هذه الدراسة مرفق (١)، ولقد اختارت الباحثة مجموعة الخبراء (٧) وفق الشروط التالية:





- أن يكون من أعضاء هيئة التدريس العاملين بكليات التربية الرياضية بمجال الإدارة الرياضية ومجال الكاراتيه ومنهم اساتذة تربية رياضية في مجال التحكيم في الكاراتيه.
- أن يكون من المشهور لهم بالكفاءة والرأى السديد فى المشورة.

حيث جاءت النسبة المئوية لاتفاق آراء السادة الخبراء (٨٥% ، ١٠٠%) على جميع محاور استمارة الاستبيان قيد البحث، كذلك على ميزان التقدير المقترح (موافق/ غير موافق / الي حد ما) وقد قامت الباحثة بتحديد متوسط الوزن النسبى لمحاور استمارة الاستبيان - قيد البحث فى ضوء عرض محاور استمارة الاستبيان قيد البحث على السادة الخبراء، والجدول (٢) يوضح ذلك:

جدول (٣)

رأى السادة الخبراء فى مدى مناسبة المحاور المقترحة لمقياس المعوقات التي تواجه الحكام في الاتحاد المصري للكاراتيه

(ن=٧)

م	المحاور	التكرار	النسبة المئوية للموافق تقريبا
١	المعوقات الخاصة بالنواحي الإدارية	٧	١٠٠%

يتضح من جدول (٣) أن نسبة موافقة الخبراء على محاور المعوقات التي تواجه الحكام في الاتحاد المصري للكاراتيه (٨٥% ، ١٠٠%) للمحاور ، وقد ارتضت الباحثة للمحور التي حصلت علي نسبة إتفاق (٨٠%).

جدول (٤)

الأهمية النسبية لمحاور استبيان المعوقات التي تواجه الحكام في الاتحاد المصري للكاراتيه

ن = ٧

م	المحور	الأهمية النسبية	عدد العبارات لكل محور
١	المعوقات الخاصة بالنواحي الإدارية	١٠٠%	١٣
	الإجمالي		١٣

يتضح من جدول (٤) الأهمية النسبية لمحاور الاستبيان من خلال إبداء رأى السادة الخبراء، وسوف تقوم الباحثة بمراعاة تلك الأهمية فى تمثيل عبارات كل محور داخل الاستبيان.

ب. تحديد العبارات الخاصة بمحاور استمارة الاستبيان قيد البحث:

قامت الباحثة بتحديد عدد وصياغة مجموعة من العبارات فى ضوء متوسط الوزن النسبى الخاص بكل محور وطبقاً للمسمى والهدف الذى يرمى إليه المحور، وقد أثمرت هذه العملية عن الصورة المبدئية (الأولية) لاستمارة الاستبيان قيد البحث مرفق (٣) ، حيث بلغ إجمالي عدد





العبارات (١٣) عبارة، تم عرضها على نفس مجموعة الخبراء والبالغ عددهم (٧) خبراء، وذلك لإبداء الرأى حول مناسبة هذه العبارة فى تحقيق هدف المحور الذى تنتمى له العبارة، والجدول رقم (٢) يوضح الصورة الأولى لعدد العبارات لكل محور من محاور استمارة الاستبيان قيد البحث.

جدول (٥)

النسبة المئوية لأراء السادة المحكمين حول مناسبة عبارات الإستبيان (ن=٧)

م	المحور	عدد العبارات قبل استطلاع رأى الخبراء	عدد العبارات المحذوفة	العبارات المضافة	عدد العبارات بعد استطلاع رأى الخبراء
١	المعوقات الخاصة بالنواحي الادارية	١٠	-	٣	١٣
	المجموع			١٣	

ولقد أسفرت عملية العرض هذه على السادة الخبراء عن حذف وتعديل وصياغة بعض العبارات فى بعض المحاور، ومرفق (٣) يوضح استمارة الاستبيان قيد البحث فى صورتها الأولى، كما يوضح الجدول (٦) النسبة المئوية لاتفاق آراء السادة الخبراء على عبارات محاور استمارة الاستبيان قيد البحث.

جدول (٦)

النسبة المئوية لأراء المحكمين حول محور المعوقات الخاصة بالنواحي الإدارية

ن=٧

م	العبارة	تكرار الموافقة	نسبة الإتفاق
١	يجد الحكم الوقت الكافى والمكان والادوات المناسبة لتنفيذ التدريبات البدنية طول الموسم	٧	٪١٠٠
٢	توجد معايير منطقية لاختيار لجان التحكيم وخاصة فى المناطق الفرعية	٥	٪٨٥,٧١
٣	تقوم لجنة الحكام بتنظيم اجتماعات دورية لمناقشة المشكلات والصعوبات التى تواجه الحكم	٧	٪١٠٠
٤	توفر الاندية غرف خلع ملابس خاصة بالحكم فى صالة الكاراتيه	٧	٪١٠٠
٥	يتم ترشيح الحكام للمباريات بعدل وسرية تامة وفق الية محددة	٧	٪١٠٠
٦	يستطيع الحكم اجتياز اختبارات التحكيم البدنية فى اى فترة فى الموسم	٧	٪١٠٠
٧	يوجد تنسيق بين لجنة الحكام ومواقع العمل المختلفة لتسهيل انتداب الحكام	٧	٪١٠٠
٨	تتم حماية الحكم فى جميع الملاعب (امن - اسوار للملعب وسيارة اسعاف)	٧	٪١٠٠
٩	يتابع الحكام للتعديلات التى تطرا على قانون اللعبة *	٧	٪١٠٠
١٠	يتم توفير وسيلة مواصلات جيدة للحكام للوصول الى الاندية البعيدة	٧	٪١٠٠
١١	يتم عقد دورات لتنمية مستوى اللغة الانجليزية لدى الحكام	٦	٪٨٥,٧١
١٢	يتم عقد دورات مختلفة لرفع مستوى قدرات الحكام فى التعامل مع المستحدثات التكنولوجية فى مجال تحكيم الكاراتيه	٧	٪١٠٠
١٣	تختار لجنة الحكام مراقبين على مستوى عالى فى كل المباريات لتقييم اداء الحكم بدقة كافية	٧	٪١٠٠





وقد ارتضت الباحثة نسبة (٨٠٪) فأكثر من إجمالي آراء الخبراء، وتم إضافة (٣) عبارات للمحور الثالث وبعد ذلك تم التعديلات التي أقرت من قبل السادة الخبراء ليظهر الاستبيان في صورته النهائية مرفق رقم (٤) .

الدراسة الاستطلاعية:

قامت الباحثة بتطبيق استمارة الاستبيان قيد البحث في صورتها الأولية على العينة المتخصصة للدراسة الاستطلاعية والتي بلغ قوامها (٢٦) حكم من الحكام المسجلين بالاتحاد المصري للكاراتيه للموسم الرياضى ٢٠٢١ / ٢٠٢٢م، حيث هدفت هذه الدراسة الاستطلاعية إلى:

- التعرف على مدى فهم استيعاب العينة الاستطلاعية من الهدف الذي ترمى إليه محاور استمارة الاستبيان قيد البحث.
- التعرف على مدى فهم واستيعاب العينة الاستطلاعية لعبارات كل محور.
- التعرف على ما إذا كانت هناك صعوبات فى بعض العبارات التى قد تكون غير واضحة الصياغة لهم والعمل على إعادة صياغتها إن وجدت.
- الإجابة عن أى تساؤلات حول الهدف من القيام بهذه الدراسة.
- التعرف على الصلاحية العلمية لاستمارة الاستبيان قيد البحث، وذلك من خلال التأكد من توافر المعاملات العلمية التالية:

أ) معاملات صدق استمارة الاستبيان قيد البحث:

قامت الباحثة باستخدام طريقتين لحساب معامل صدق محاور وعبارات استمارة الاستبيان قيد البحث، وذلك تحسباً منه للتأكد الكامل على الصلاحية العلمية لاستمارة الاستبيان قيد البحث، حيث تم ذلك على النحو التالى:

صدق المحتوى (المضمون):

قامت الباحثة باستخدام صدق المحتوى، حيث تم عرض استمارة الاستبيان قيد البحث فى صورتها الأولية والتي يوضحها المرفق (١) على مجموعة السادة الخبراء والبالغ عددهم (٧) خبراء والسابق الإشارة إليهم والموضحة أسمائهم بالمرفق (٢)، وقد أشار بعض السادة الخبراء إلى بعض الملاحظات المرتبطة ببعض العبارات من حيث (الحذف، تعديل الصياغة)، وقامت الباحثة بتنفيذ كل هذه المقترحات، وتم عرض استمارة الاستبيان قيد البحث فى صورتها النهائية، والتي يوضحها المرفق (٣)، وقد وافق جميع الخبراء على جميع محاور الاستبيان، وكذلك العبارات المرتبطة بكل محور على حدة، الأمر الذى يعطى للباحثة الاطمئنان إلى صدق استمارة الاستبيان قيد البحث.



صدق الاتساق الداخلي:

وتم ذلك عن طريق إيجاد معاملات الارتباط بين درجة كل عبارة وإجمالي درجة المحور والجدول (٧) يوضح ذلك.

جدول (٧)

صدق الاتساق الداخلي لعبارات الاستبيان قيد البحث
" معوقات خاصة بالنواحي الادارية "

١٢٨ = ن

معامل الارتباط		العبارة	م
للمقياس	للمحور		
*.٠,٤٢١	**٠,٥٧٠	يحد الحكم الوقت الكافي والمكان والادوات المناسبة لتنفيذ التدريبات البدنية طول الموسم	١
**٠,٧٠٩	**٠,٧١٧	توجد معايير منطقية لاختيار لجان التحكيم وخاصة في المناطق الفرعية	٢
**٠,٨٠٢	**٠,٨١٧	تقوم لجنة الحكام بتنظيم اجتماعات دورية لمناقشة المشكلات والصعوبات التي تواجه الحكم	٣
**٠,٧٣٢	**٠,٧٩٦	توفر الاندية غرف خلع ملابس خاصة بالحكم في صالة الكاراتيه	٤
**٠,٧٧٩	**٠,٨٥٠	يتم ترشيح الحكام للمباريات بعدل وسرية تامة وفق الية محددة	٥
**٠,٧٩٦	**٠,٧٧٤	يستطيع الحكم اجتياز اختبارات التحكيم البدنية في اى فترة في الموسم	٦
**٠,٧٤٩	**٠,٨٦٢	يوجد تنسيق بين لجنة الحكام ومواقع العمل المختلفة لتسهيل انتداب الحكام	٧
**٠,٦١٧	**٠,٧٦٠	تتم حماية الحكم في جميع الملاعب (امن - اسوار للملعب وسيارة اسعاف)*	٨
**٠,٧٣٩	**٠,٨٣٥	يتابع الحكام للتعديلات التي تطرا على قانون اللعبة*	٩
**٠,٥٦٤	**٠,٨٥٧	يتم توفير وسيلة مواصلات جيدة للحكام للوصول الى الاندية البعيدة	١٠
**٠,٥٩٣	**٠,٧١٨	يتم عقد دورات لتتمية مستوى اللغة الانجليزية لدى الحكام	١١
*.٠,٤٠٥	*.٠,٤٣١	يتم عقد دورات مختلفة لرفع مستوى قرات الحكام في التعامل مع المستحدثات التكنولوجية في مجال تحكيم الكاراتيه	١٢
*.٠,٤٥٦	**٠,٦٤٢	تختار لجنة الحكام مراقبين على مستوى عالى في كل المباريات لتقييم اداء الحكم بدقة كافية	١٣
**٠,٧٩٠		درجة ارتباط المحور بالمقياس	

قيمة (ر) الجدولية عند مستوى معنوية (٠,٠٥) ودرجة حرية (ن - ٢) = ٤٥ = ٠,٢٩٤

تشير نتائج الجدول رقم (٨) إلى أنه توجد علاقة ارتباطية ذات دلالة إحصائية بين عبارات الاستبيان قيد البحث المحور الثالث " معوقات خاصة بالنواحي الادارية ومجموع المحور الذى تنتمى إليه العبارة ،مما يدل على صدق عبارات الاستبيان قيد البحث " معوقات خاصة بالنواحي الادارية " .

معاملات ثبات استمارة الاستبيان قيد البحث:

تم إيجاد معاملات ثبات استمارة الاستبيان قيد البحث وذلك باستخدام طريقة الفاكرونباخ، كما هو موضح بالجدول التالي:





جدول (٨)

معامل ثبات الاستبيان قيد البحث باستخدام معامل ألفا كرونباخ

المحاور	ن	المتوسط	الانحراف	معامل ألفا
المعوقات الخاصة بالنواحي الإدارية	13	19.69	5.267	0.918

* قيمة " ر " الجدولية عند مستوى معنوية ٠,٠٥ هي ٠,٣٦١

تشير نتائج الجدول رقم (١٠) إلى أن قيم معاملات الثبات تراوحت بين (0.918:0.875) مما يدل على ثبات المحاور والاستبيان المستخدم قيد البحث باستخدام معامل ألفا كرونباخ. ومن خلال نتائج الجدول الخاصة بالمعاملات العلمية تكون الباحثه قد تحققت من توافر الصلاحية العلمية لاستخدام استمارة الاستبيان قيد البحث كمحاور وعبارات، ومن ثم تصبح استمارة الاستبيان في هذه الصورة تمثل الصورة النهائية والمعدة لعملية التطبيق على عينة البحث الأساسية.

تطبيق استمارة الاستبيان قيد البحث في صورتها النهائية:

قامت الباحثه بتطبيق استمارة الاستبيان قيد البحث على حكام المسجلين بالاتحاد المصري للكراتيه للموسم الرياضى ٢٠٢١/٢٠٢٢م، وذلك بهدف تحليل التحكيم ، وعلى عينة الدراسة الأساسية والبالغ عددها (٩٥) حكم من حكام الدرجة الأولى، وذلك خلال الفترة من ٢٠٢٢/٦/٣٠ حتى ٢٠٢٢/٧/١٥ وحتى ٢٠٢٢ /٧ /١٥م، بعد الانتهاء من التطبيق قامت الباحثه بتصحيح استمارات الاستبيان قيد البحث. مرفق(٩).

ثم تلى ذلك تفرغ البيانات المتجمعة فى الاستمارات المعدة لهذا الغرض وذلك تمهيداً لمعالجة البيانات إحصائياً.

المعالجة الإحصائية:

استخدم الباحث البرنامج الإحصائى "SPSS" لمعالجة البيانات إحصائياً، واستعان بالأساليب الإحصائية التالية:

- المتوسط الحسابى Arithmetic mean.
- الانحراف المعيارى Standard Deviation.
- اختبار النسبة المئوية Present test.
- معامل الارتباط البسيط لبيرسون (Person) Simple correlation coefficient.
- معامل الفاكرونباخ Cronbach's Alpha.





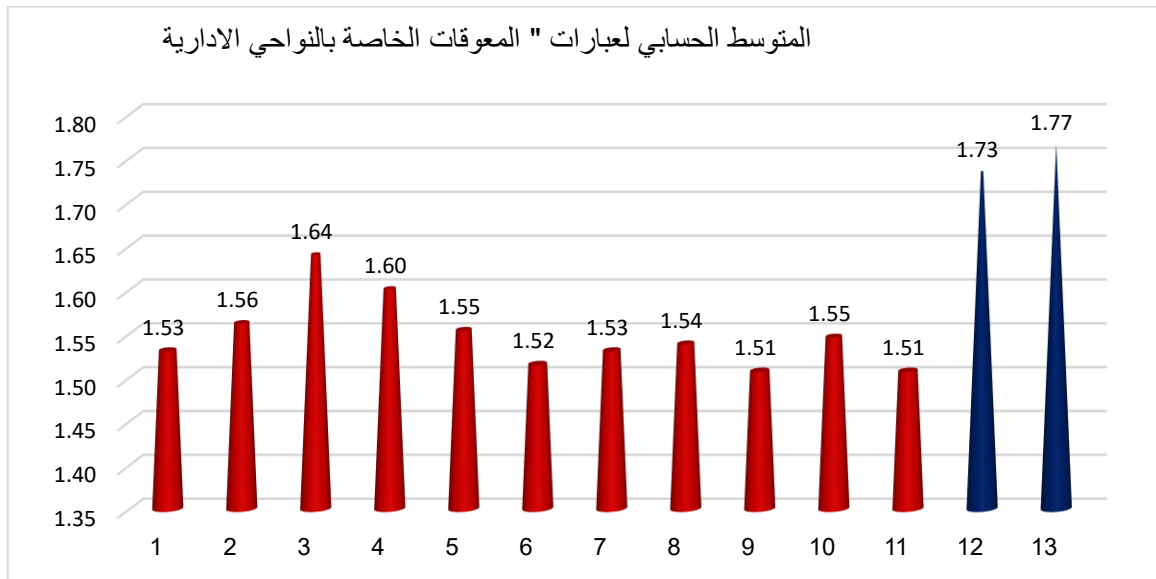
عرض ومناقشة النتائج:

جدول (٩)

التكرار والنسبة المئوية وقيمة كا ٢ والمجموعة التقديرى والوزن النسبى والترتيب لعبارات " المعوقات الخاصة بالنواحى الادارية"

ن = ١٢٨

م	عبارات	التكرار	موافق ٣	الى حد ما ٢	غير موافق ١	المتوسط الحسابى	الانحراف المعيارى	المجموع التقديري	الوزن النسبى	قيمة (كا)	مستوى التقييم
١	يجد الحكم الوقت الكافى والمكان والادوات المناسبة لتنفيذ التدريبات البدنية طول الموسم	١٧	١٣,٢٨	٣٤	٧٧	١,٥٣	٠,٧٢٠	١٩٦	٪٥١,٠٤	*٤٤,٨٢٨	منخفض
٢	توجد معايير منطقية لاختيار لجان التحكيم وخاصة فى المناطق الفرعية	١٦	١٢,٥٠	٤٠	٧٢	١,٥٦	٠,٧٠٧	٢٠٠	٪٥٢,٠٨	*٣٧,٠٠٠	منخفض
٣	تقوم لجنة الحكام بتنظيم اجتماعات دورية لمناقشة المشكلات والصعوبات التى تواجه الحكم	١٤	١٠,٩٤	٥٤	٦٠	١,٦٤	٠,٦٧٣	٢١٠	٪٥٤,٦٩	*٢٩,٣١٣	منخفض
٤	توفر الاندية غرف خلع ملابس خاصة بالحكم فى صالة الكاراتيه	١٥	١١,٧٢	٤٧	٦٦	١,٦٠	٠,٦٩١	٢٠٥	٪٥٣,٣٩	*٣١,١٤١	منخفض
٥	يتم ترشيح الحكام للمباريات بعزل وسرية تامة وفق الية محددة	١٨	١٤,٠٦	٣٥	٧٥	١,٥٥	٠,٧٣٠	١٩٩	٪٥١,٨٢	*٤٠,١٤١	منخفض
٦	يتم صرف مكافاة الحكم وبديل الانتقال بشكل محدد ومنظم	١٢	٩,٣٨	٤٢	٧٤	١,٥٢	٠,٦٦٤	١٩٤	٪٥٠,٥٢	*٤٥,٠٦٣	منخفض
٧	يوجد تنسيق بين لجنة الحكام ومواقع العمل المختلفة لتسهيل انتداب الحكام	١٥	١١,٧٢	٣٨	٧٥	١,٥٣	٠,٦٩٨	١٩٦	٪٥١,٠٤	*٤٢,٩٥٣	منخفض
٨	تتم حماية الحكم فى جميع الملاعب (امن - اسوار للملاعب وسيارة اسعاف)	١٨	١٤,٠٦	٣٣	٧٧	١,٥٤	٠,٧٣١	١٩٧	٪٥١,٣٠	*٤٤,٠٧٨	منخفض
٩	يتابع الحكام للتعديلات التى تطرا على قانون اللعبة	١٤	١٠,٩٤	٣٧	٧٧	١,٥١	٠,٦٨٧	١٩٣	٪٥٠,٢٦	*٤٧,٦٤١	منخفض
١٠	يتم توفير وسيلة مواصلات جيدة للحكام للوصول الى الاندية البعيدة	١٨	١٤,٠٦	٣٤	٧٦	١,٥٥	٠,٧٣٠	١٩٨	٪٥١,٥٦	*٤٢,٠٦٣	منخفض
١١	يتم عقد دورات لتنمية مستوى اللغة الانجليزية لدى الحكام	١٤	١٠,٩٤	٣٧	٧٧	١,٥١	٠,٦٨٧	١٩٣	٪٥٠,٢٦	*٤٧,٦٤١	منخفض
١٢	يتم عقد دورات مختلفة لرفع مستوى قدرات الحكام فى التعامل مع المستحدثات التكنولوجية فى مجال تحكيم الكاراتيه	٢٩	٢٢,٦٦	٣٦	٦٣	١,٧٣	٠,٨٠٨	٢٢٢	٪٥٧,٨١	*١٥,١٠٩	متوسط
١٣	تختار لجنة الحكام مراقبين على مستوى عالى فى كل المباريات لتقييم اداء الحكم بدقة كافية	٢١	١٦,٤١	٥٦	٥١	١,٧٧	٠,٧١٥	٢٢٦	٪٥٨,٨٥	*١٦,٧٩٧	متوسط
	المحور الاول					٢٠,٥٤	٨,٠٠٤	٢٦٢٩	٪٥٢,٦٦	*١١٩,٥٠٠	منخفض



شكل (١)

المتوسطات الحسابية لآراء الحكام

في عبارات إستبيان المعوقات الخاصة بالنواحي الادارية

يتضح من جدول (٩) في آراء عينة البحث حول عبارات المحور الأول الذي يتناول التعرف على " المعوقات الخاصة بالنواحي التنظيمية والادارية " كما تراوح عدد المستجيبين " ١٢٨ " حكم من الحكام المسجلين بالاتحاد المصري للكراتيه

تبين أن قيم التكرار لاستجابات بـ "موافق" ، قد تراوحت من (١٤ الى ٢٩) استجابة ، وبنسبة مئوية تراوحت بين (١٠,٩٤% إلى ٢٢,٦٦%) ، وأن قيم التكرار لاستجابات بـ "الى حد ما " قد تراوحت بين (٣٤ إلى ٥٦) استجابة ، وبنسبة مئوية تراوحت بين (٢٦,٥٦% إلى ٤٣,٧٥%) ، وأن قيم التكرار لاستجابات بـ "غير موافق" قد تراوحت بين (٥١ إلى ٧٧) استجابة ، وبنسبة مئوية تراوحت بين (٣٩,٨٤% إلى ٦٠,١٦%)

ونجد أن المجموع التقديري يتراوح بين (١٩٣ الى ٢٢٦) ومتوسط حسابي يتراوح بين (١,٥١ إلى ١,٧٧) أي بمستوي تقييم يقع ما بين " متوسط الى منخفض " كما نجد أن قيمة (كا²) تتراوح بين (١٥,١٠٩*

إلى ٤٧,٦٤١*) كما ان قيمة (كا²) المحسوبة أكبر من قيمة (كا²) الجدولية أي أن هناك فروق دالة إحصائيا بين الاستجابات الثلاث (موافق / الى حد ما/ غير موافق)





كما يتضح من الجدول أن عبارات المحور الثالث "المعوقات الخاصة بالنواحي الادارية " للاستبيان المستخدم قيد البحث التي حققت أعلى وزن نسبي جاءت كالتالي:

العبارة رقم (١٣) والتي نصت على " تختار لجنة الحكام مراقبين على مستوى عالٍ في كل المباريات لتقييم اداء الحكم بدقة كافية " جاءت في الترتيب الأول بوزن نسبي بلغ (٥٨,٨٥ %) وجاءت قيمة كا^٢ (١٦.٧٩٧*) وفي اتجاه الاستجابة موافق.

العبارة رقم (١٢) والتي نصت على " يتم عقد دورات مختلفة لرفع مستوى قدرات الحكام في التعامل مع المستحدثات التكنولوجية في مجال تحكيم الكاراتيه " جاءت في الترتيب الثاني بوزن نسبي بلغ (٥٧,٨١ %) وجاءت قيمة كا^٢ (١٥.١٠٩*) وفي اتجاه الاستجابة موافق.

العبارة رقم (٣) والتي نصت على " تقوم لجنة الحكام بتنظيم اجتماعات دورية لمناقشة المشكلات والصعوبات التي تواجه الحكم " جاءت في الترتيب الثاني بوزن نسبي بلغ (٥٤,٦٩ %) وجاءت قيمة كا^٢ (٢٩.٣١٣*) وفي اتجاه الاستجابة موافق.

كما يتضح من الجدول أن عبارات "المعوقات الخاصة بالنواحي الادارية " للاستبيان المستخدم قيد البحث التي حققت أقل وزن نسبي جاءت كالتالي:

العبارة رقم (١) والتي نصت على " يوجد حوافز معنوية دائماً للحكام علي تميزهم " والعبارة (٧) والتي تنص على " يوجد تنسيق بين لجنة الحكام ومواقع العمل المختلفة لتسهيل انتداب الحكام " جاءوا في الترتيب الحادي عشر بوزن نسبي بلغ (٥١.٠٤ %) وجاءت قيمة كا^٢ (٤٤.٨٢٨*) و (٤٢.٩٥٣*) على التوالي وفي اتجاه الاستجابة غير موافق.

العبارة رقم (٦) والتي نصت على " يتم صرف مكافاة الحكم وبديل الانتقال بشكل محدد ومنتظم " جاءت في الترتيب الثاني عشر بوزن نسبي بلغ (٥٠,٥٢ %) وجاءت قيمة كا^٢ (٤٥.٠٦٣*) وفي اتجاه الاستجابة غير موافق.

العبارة رقم (٩) والتي نصت على " يتابع الحكام للتعديلات التي تطرا على قانون اللعبة " والعبارة رقم (١١) والتي تنص على " يتم عقد دورات لتنمية مستوى اللغة الانجليزية لدى الحكام " جاءت في الترتيب الثالثة عشر بوزن نسبي بلغ (٥٠,٢٦ %) وجاءت قيمة كا^٢ (٤٧.٦٤١*) وفي اتجاه الاستجابة غير موافق.

وترى الباحثه أن العبارة رقم (١٣) والتي تنص على " تختار لجنة الحكام مراقبين على مستوى عالٍ في كل المباريات لتقييم اداء الحكم بدقة كافية " جاءت في الترتيب الأول، وذلك لان تحدث كثير من المشكلات التي يتسببها الحكم بسبب عدم وجود رقباه جيدة .





في حين جاءت العبارة رقم (١٢) في الترتيب الثاني والتي تنص على " يتم عقد دورات مختلفة لرفع مستوى قدرات الحكام في التعامل مع المستحدثات التكنولوجية في مجال تحكيم الكاراتيه " وهنا تشير الباحثة إلى ان هذا معوق هام فان المستحدثات التكنولوجية تساعد في الانجاز في الوقت . وتتفق نتائج البحث مع نتائج دراسة " مصطفى محمد أحمد إسماعيل " (٢٠١٧م) (٨)، اشارت النتائج الى ان المعوقات الإدارية التي تواجه مدربي الملاكمة في مصر انخفاض اجر المدربين وعدم وجود اتجاهات لتوسيع نطاق اللعبة وعدم توفير المعسكرات الداخلية والخارجية لمدربين الملاكمة.

الإستخلاصات والتوصيات:

أولا الإستخلاصات:

في ضوء أهداف البحث وفي إطار المنهج العلمي المستخدم وما استعانت به الباحثة من أدوات لجمع البيانات، وما اتبعته من إجراءات ،وكذلك من خلال التحليل الإحصائي للبيانات وعرضها وتفسير نتائجها تمكنت الباحثة من معرفة أهم المعوقات الإدارية لحكام الإتحاد المصري للكاراتيه وكانت النتائج المستخلصة كما يلي :

- لا يتم عقد أي دورات صقل أو تنمية لغة للحكام.
- لا يهتم الإتحاد المصري للكاراتيه بالحكام لتنمية معرفتهم بكل ما هو جديد على الساحة التحكيمية.
- لا يوجد أي تواصل مستمر ودائم بين الإتحاد والحكام.
- بجانب قلة الحوافز المالية لا يوجد حوافز معنوية أيضا.
- لا يوج أي صقل للسادة الحكام في الجوانب التكنولوجية الحديثة للتحكيم مما يؤدي الي قلة كفاءة البعض في التعامل مع الوسائل التحكيمية الحديثة.

التوصيات:

- يجب ان يتم توفير عدد مناسب من دورات صقل الحكام في جميع الجوانب (اللغوية والتكنولوجية)
- يجب ان يتم تدريب الحكام بشكل دوري لتعزيز معلوماتهم
- يجب ان يتم إمداد الحكام بل ما هو جديد من المعلومات التحكيمية أولا بأول.
- يجب ان يتم تدريب الحكام علي مواجهة ظروف العمل المختلفة والعمل الإداري أيضا.





المراجع

أولاً: المراجع العربية

١. إبراهيم أنيس و عبد الحليم منتصر(٢٠٠٨) : المعجم الوسيط ، (مكتبة الشروق الدولية)
٢. جمال علاء الدين (١٩٨١ م) : مدخل ميكانيكى لتقويم المستوى اتقان الاداء المهارى فى المجال الرياضى ، دراسة نظرية ، مذكرات منشورة ، كلية التربية الرياضية للبنين ، جامعة الاسكندرية.
٣. حسن احمد الشافعى ٢٠٠١م : الموسوعة العلمية فى ادارة وفلسفة التربية البدنية والرياضة، مكتبة ومطبعة الاشعاع الفنية، الاسكندرية.
٤. عصام يدوى ٢٠٠١م : موسوعة التنظيم والادارة فى التربية البدنية والرياضية ، دار الفكر العربى ، القاهرة.
٥. محمود ، حلمى (١٩٩٥) : اللياقة البدنية ، مكوناتها ، العوامل المؤثرة عليها ، اختياراتها ، دار المتنبى ، قطر.
٦. محمود محمد رفعت تركى(٢٠٠٧ م) : "دراسة تحليلية للمعوقات التى تواجه حكام كرة القدم"، رسالة ماجستير، كلية تربية رياضية، جامعة السادات.
٧. المعجم الوجيز ١٩٩٣ م : الهيئة العامة لشئون المطابع الاميرية .
٨. مصطفى محمد أحمد إسماعيل(٢٠١٧م): المعوقات التي تواجه مدربين الملاكمة في جمهورية مصر العربية، كلية التربية الرياضية، جامعة بورسعيد، المجلة العلمية للبحوث والدراسات في التربية الرياضية
٩. منى عادل عبدالرسول عبدالله (٢٠٠٧م): معوقات ممارسة وانتشار رياضة الملاكمة النسائية فى جمهورية مصر العربية، رسالة ماجستير، كلية تربية رياضية، جامعة حلوان
١٠. هانى محمد زكريا عزب (٢٠٢١م): الصلابة النفسية لحكام الملاكمة وعلاقتها بنتائج المباريات، كلية تربية رياضية للبنين، جامعة بنها
١١. وائل السيد ابراهيم قنديل(٢٠٠٣م): دراسة تحليلية لمعوقات التحكيم في رياضة الاسكواش، كلية تربية رياضية، جامعة طنطا، المجلة العلمية لعلوم التربية الرياضية.





ثانيا المراجع الأجنبية

12. **Ali Baroroh, *Trik-Trik Analisis Statistik Dengan SPSS15***, (Jakarta: PT. Alex Media Komputindo, 2008)
13. **Helsen, Bultynck (2003): Physical and Perceptual- Cognitive Demands of Top- Class refereeing in Association Football**, Journal, Sports, Sciences, London.
14. **Syofian Siregar, *Statistika Terapan Untuk Perguruan Tinggi***, (Jakarta: PT. Kharisma Putra Utama, 2017)

ثالثا: مواقع الإنترنت

15. <https://www.almrsal.com/post/408196>

