



مؤشرات التعليم ما قبل الجامعي بحضر محافظة الجيزة

" دراسة جغرافية "

اعداد

سهام سيد شحاتة

باحثة ماجستير

قسم الجغرافيا - كلية الآداب - جامعة بني سويف

اشراف

أ. د/ محمد عبد العزيز يوسف



## المستخلص

تناول البحث دراسة مؤشرات التعليم ما قبل الجامعي بحضر محافظة الجيزة عام 2017، حيث دراسة حجم الخدمات التعليمية بمراحل التعليم ما قبل الجامعي بحضر المحافظة من حيث أعداد المدارس والفصول والمدرسين بمراحل التعليم المختلفة " الإبتدائية والإعدادية والثانوية العام والثانوية الفنية"، وتناول البحث كذلك كفاءه التعليم ما قبل الجامعي بحضر المحافظة عام 2017، ومنها مؤشر كثافة الفصول بجميع المراحل التعليمية، ومؤشر معدلات التلاميذ إلى المدرسين، ومؤشر معدلات الفصول إلى المدرسين، وتم دراسة التقدير المستقبلي للخدمات التعليمية بحضر المحافظة، لجميع المراحل التعليمية " الإبتدائية والإعدادية والثانوية العام والثانوية الفنية".

## الكلمات المفتاحية:

التمية الحضرية، محافظة الجيزة، التعليم ما قبل الجامعي

## Abstract

The study examined the study of pre-university education indicators in the Giza governorate in 2017, where it studied the volume of educational services in pre-university education stages in the governorate in terms of numbers of schools, classes, and teachers in different stages of education "elementary, middle, high school, and technical secondary, The research also examined the efficiency of pre-university education in the governorate in 2017, including the index of class density in all educational levels, the index of pupils to teachers, and the semester rates for teachers, The future estimate of educational services in the governorate's urban area was studied for all levels of "elementary, middle, high school, and technical high school".

## Key Words

Urban development, Giza Governorate, pre-university education.

## المقدمة

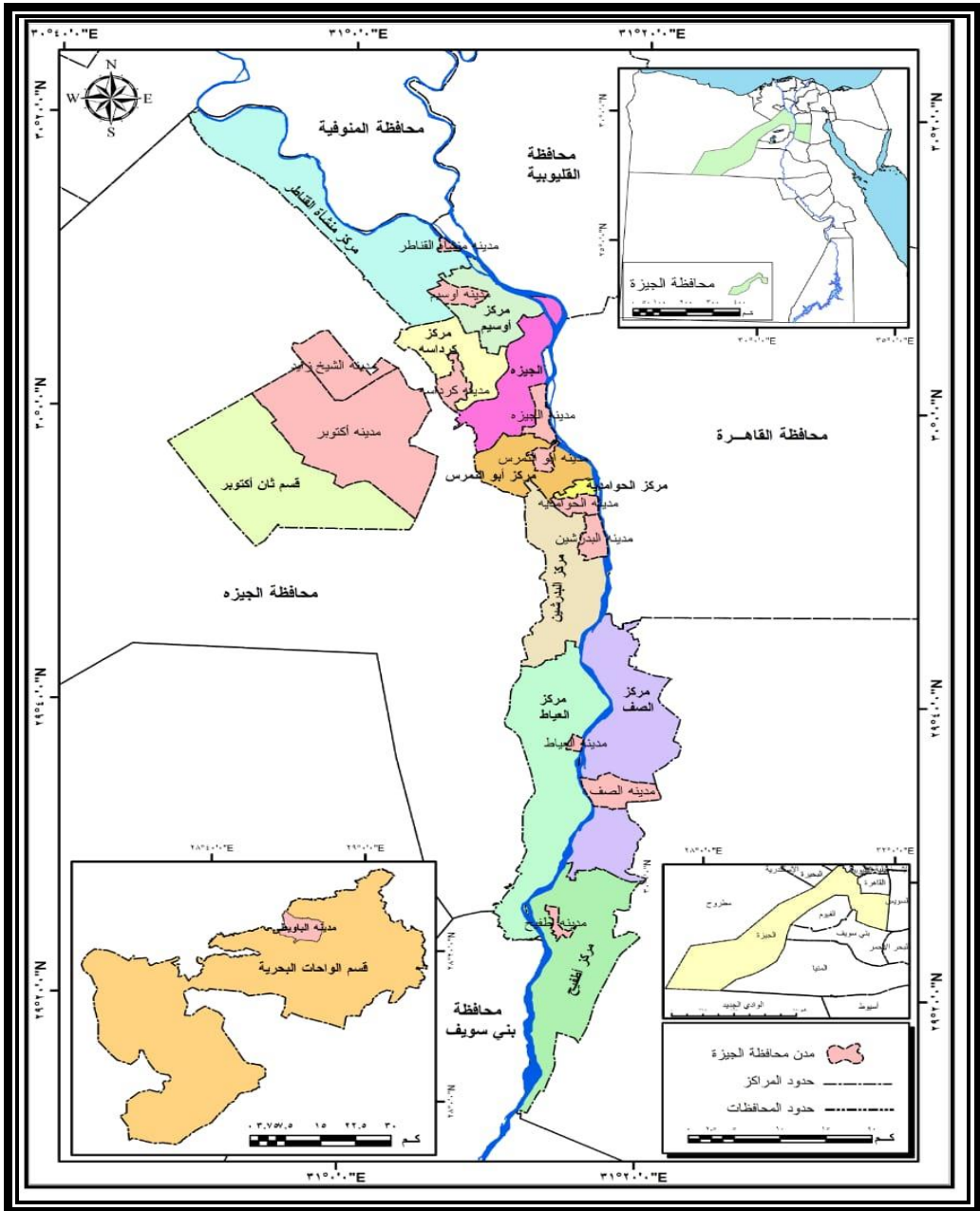
يهدف هذا البحث إلى دراسة مؤشرات التعليم ما قبل الجامعي بحضر محافظة الجيزة عام 2017، حيث يوضح مدى كفاءه العملية التعليمية بمراحلها.

وتقع محافظة الجيزة ضمن أكبر الأقاليم التخطيطية في مصر وهو إقليم القاهرة الكبرى الذي يضم بجانب محافظة الجيزة محافظتي القاهرة والقليوبية، وتمتد معظم مساحة محافظه الجيزة إلى الغرب من نهر النيل بينما يقع من الشرق مراكز الصف وأطفيح ويحدها من جهة الشرق فرع رشيد ونهر النيل وكل منها يفصلها عن محافظتي المنوفية والقاهرة، ويحدها من الغرب محافظة مرسى مطروح، ومن الشمال محافظة القاهرة (التي تحد مركز الصف في قطاع إلى الشرق من نهر النيل) ومحافظة البحيرة جزء من محافظة المنوفية ( بتمثل هذا الجزء في مدينه السادات الواقعة إلى الغرب من فرع رشيد والتي ضمت حديثا إلى محافظة المنوفية)، أما من جهة الجنوب فيحدها محافظات الفيوم، وبني سويف والوادي الجديد وتقع محافظة الجيزة فلكيا فيما بين دائرتي عرض 48 ° 27 ° - 10 ° 30 ° شمالاً، وهي بذلك تمتد امتدادا طوليا كبيرا، وتمتد علي 22-2 درجة عرضية أما بالنسبة لخطوط الطول فتقع بين خطي طول 30 28 - 32 إي أنها تمتد حوالي 30 3 خط طول، ويتسع الامتداد العرضي للمحافظة في بعض المواضع مثل التي تتاخم قمة الدلتا، ويضيق في البعض الآخر كما في الجزء الذي يقع جنوب فرع رشيد، ويرجع الامتداد الكبير للمحافظة علي خطوط الطول إلى ضم منخفض الواحات البحيرة إلى محافظة الجيزة اداريا منذ عام 1970، وكذلك أنشاء مدينة السادس من أكتوبر عام 1982 .



وقد كان لموقع محافظة لجيزة أثر في إعطائها العديد من السمات، والخصائص الطبيعية والبشرية التي تميزها عن غيرها من المحافظات الأخرى بمصر، ولعل أهم تلك السمات ما يرتبط بتنوع نطاقاتها التضاريسية، وانعكاس تلك علي العديد من الأنشطة والاستخدامات الأرضية إلي جانب متاخمتها لنهر النيل في مواجهة أكبر كتلة مدنية ( حضرية )، وهي مدينة القاهرة العاصمة: مما يجعلها تمثل تجمعا مدنيا كمدينة توام سواء من الناحية السكانية والعمرانية.

وتنقسم المحافظة إداريا عام 2017، لثلاثة عشر قسما، وتسعة مراكز مدن المحافظة داخل الاطار الإداري لها، والمتمثلة في مدينه الجيزة بأقسامها (قسم امبابة، الدقى، بولاق الدكرور، الطالبية، الوراق، العجوزة، الجيزة، العمرانية، الأهرام )، والمدن الجديدة بأقسامها (قسم أول 6أكتوبر، وقسم ثاني 6أكتوبر، قسم الشيخ زايد، وتضم كذلك المدن عواصم المراكز وهى (كرداسة، الحوامدية، العياط، أطفیح، منشأه القناطر، أبو النمرس، البدرشين، الصف) وبالإضافة لمدينة الباويطي وهى عاصمة الواحات البحرية، ولا يعتد بالقرار الإداري رقم 24 لسنة 2008، والذي ينص على تبعية مدينتي الصف وأطفیح إلى محافظة حلوان وتبعية مراكز امبابة، أوسيم، الجيزة، العياط، الحوامدية، بالإضافة إلى قسم 6 أكتوبر والواحات البحرية إلى محافظة 6أكتوبر، مع الإبقاء على مدينة الجيزة لتمثل محافظة الجيزة.



شكل (1): الموقع والتقسيم الإداري لمحافظة الجيزة عام 2017.



ويعتبر التعليم هو المدخل الحقيقي لإحتياجات مخططي برامج التنمية مستقبلاً، وله دور فعال في جميع مراحل عمليات التنمية المستدامة<sup>(\*)</sup>. بل هو القوة المحركة والأداة المنفذة لتواصل التنمية بكل مجالاتها المختلفة، فالتعليم حقاً مشروع لكل إنسان وواجب ملزم على الدولة أتاحتها لمواطنيها، ومن هذا المنطلق تأتي الخدمة التعليمية ضمن مجموعة الخدمات التي تخضع لسيادة الدولة إشرافاً وإدارة وفي إطار هذه الخدمة التعليمية تخرج الكوادر المتعلمة، لمباشرة الأنشطة الحياتية، على كل المحاور الإقتصادية والإجتماعية، والتي تجاوب حاجة العصر<sup>(1)</sup>.

وتعتمد العملية التعليمية في قيامها وكفاءتها بالمراحل التعليمية المختلفة على عنصرين أساسيين يتمثلان في المكون المادي والذي يتمثل في المدارس والفصول وما يناظرها من منشآت ومباني، والمكون البشري الذي يمثله الطلاب والمعلمون، فضلاً عن عامل الإدارة.

يتناول هذا البحث دراسة المؤشرات التعليمية بمدارس حضر محافظة الجيزة للتعليم ما قبل الجامعي، وذلك من خلال التعرف على حجم كل خدمة بكافة مراحلها، ودراساتها، وقياس كفاءة هذا التوزيع وكذلك قياس كفاءة وجودة الخدمة عن طريق التعرف على كثافة الفصول، ومعدلات عناصر الخدمة ومدى كفايتها ومدى اتقاقها مع المعايير المصرية المتفق عليها.

(\*) تبنى تيار العولمة مفاهيم جديدة للتعليم مثل التعليم من أجل التمكن، التعليم من أجل التغيير واكتساب المعارف التكنولوجية المتجددة والقدرة على إعادة إنتاج وتوظيف هذ المعارف، انظر : المجالس القومية المتخصصة ، دراسات وتوصيات في مجالات العمل الوطني، ص 367 .  
(1) صلاح الدين الشامى، الموارد: دراسة في الجغرافية الإقتصادية، منشأه المعارف، الإسكندرية، 2001، ص 201 .

## أولاً: حجم الخدمات التعليمية بمراحل التعليم ما قبل الجامعي بحضر محافظة الجيزة.

يوضح جدول (1) والشكل (2) حجم الخدمات التعليمية بمراحل التعليم ما قبل الجامعي بحضر محافظة الجيزة عام 2017.

جدول (1): حجم الخدمات التعليمية بمراحل التعليم قبل الجامعي بحضر محافظة الجيزة عام 2017

نوع المرحلة	المدارس		الخصول		المدرسين		اللاميد	
	العدد	%	العدد	%	العدد	%	العدد	%
إبتدائي	707	43	13730	53.9	19642	46	705916	57
إعدادي	549	34	6194	24.3	12628	29	283128	23
ثانوي عام	279	17	3268	12.8	6381	15	153898	12
ثانوي في	92	5.7	2300	9.02	4164	9.7	103138	8.3
إجمالي حضر المحافظة	1627	100	25492	100	42815	100	1246080	100

المصدر: تم إعداد الجدول اعتماداً على بيانات مديرية التربية والتعليم بمحافظة الجيزة، بيانات غير منشورة، 2017.

ومن جدول (1) والشكل (2) يتضح ما يلي :

بلغ عدد مدارس التعليم ما قبل الجامعي بحضر محافظة الجيزة 1627 مدرسة عام 2017، بنسبة 53,3% من جملة عدد مدارس التعليم ما قبل الجامعي بالمحافظة والبالغ عددها 3054 مدرسة عام 2017، تتوزع هذه المدارس بشكل منتظم على المراحل التعليمية المختلفة، حيث بلغ عدد





المدارس الإبتدائية بحضر المحافظة 707 مدرسة تشكل 43,4 % من إجمالي عدد مدارس التعليم ما قبل الجامعي بحضر المحافظة، تليها مدارس التعليم الإعدادي التي يبلغ عددها 549 مدرسة بنسبة 33,7 %، أي أن حوالي 77% من مدارس حضر المحافظة تدخل في نطاق التعليم الأساسي.

بلغ عدد مدارس التعليم الثانوي 371 مدرسة، بنسبة 22,8% من إجمالي عدد مدارس التعليم ما قبل الجامعي بحضر المحافظة عام 2017، بلغ عددها بالتعليم الثانوي العام نحو 279 مدرسة بنسبة 17,1% ثم التعليم الفني بعدد 92 مدرسة بنسبة 5,6 % من إجمالي عدد مدارس التعليم ما قبل الجامعي بحضر المحافظة.

بلغ عدد فصول التعليم ما قبل الجامعي بمدارس المحافظة 25492 فصل تتوزع على المراحل التعليمية المختلفة، حيث بلغ عدد فصول المرحلة الإبتدائية بحضر المحافظة 13730 فصلاً بنسبه 53,9 % من إجمالي عدد فصول التعليم ما قبل الجامعي بحضر المحافظة، كما بلغ عدد فصول المرحلة الإعدادية بحضر المحافظة 6194 فصل بنسبه 24,3 % من إجمالي عدد فصول التعليم ما قبل الجامعي بحضر المحافظة، ليبلغ بذلك عدد فصول التعليم الأساسي 19924 فصل بنسبه 78,1 % من إجمالي عدد فصول التعليم ما قبل الجامعي بحضر المحافظة.

يضم التعليم الثانوي بحضر المحافظة 5568 فصل بنسبه 21,8 % من إجمالي عدد فصول التعليم ما قبل الجامعي بحضر المحافظة ، تتوزع على الثانوي العام بنسبه 12,8 %، الثانوي الفني بنسبه 9% من إجمالي عدد فصول التعليم ما قبل الجامعي بحضر المحافظة.



بلغ عدد مدرسي التعليم ما قبل الجامعي بحضر المحافظة 42815 مدرس بنسبه 71,1% من إجمالي عدد المدرسين على مستوى المحافظة والبالغ عددهم 60218 مدرس<sup>(1)</sup>. حيث بلغ عدد مدرسين التعليم الإبتدائي بحضر المحافظة 19642 مدرس بنسبه 45,9% من إجمالي عدد مدرسين التعليم ما قبل الجامعي بحضر المحافظة، فيما بلغ عدد مدرسين التعليم الإعدادي 12628 مدرس بنسبه 29,5% من إجمالي عدد مدرسين التعليم ما قبل الجامعي بحضر المحافظة، ليشكل بذلك عدد مدرسين التعليم الأساسي بحضر المحافظة نسبة 75,4% من إجمالي عدد مدرسين التعليم ما قبل الجامعي بحضر المحافظة.

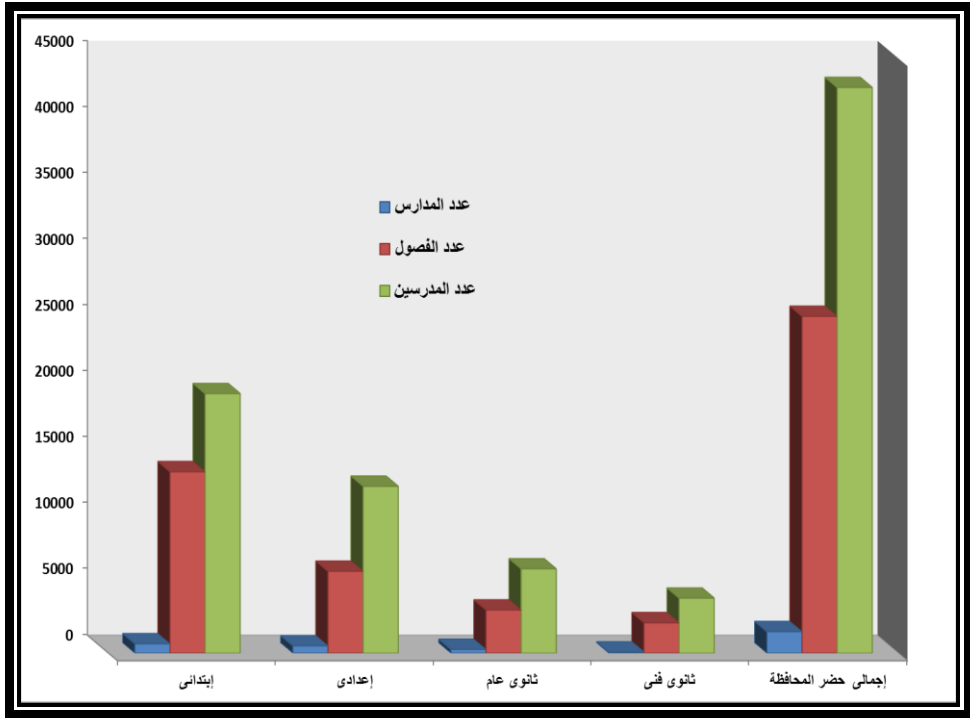
يضم التعليم الثانوي العام نحو 6381 مدرس بنسبه 15,9% من إجمالي عدد مدرسين التعليم ما قبل الجامعي بحضر المحافظة، ثم التعليم الفني بعدد 4164 مدرس بنسبه 9,7% من إجمالي عدد مدرسين التعليم ما قبل الجامعي بحضر المحافظة

بلغ عدد تلاميذ التعليم ما قبل الجامعي بحضر المحافظة 1,246,080 تلميذ عام 2017، بنسبه 63,7% من إجمالي عدد تلاميذ التعليم ما قبل الجامعي بالمحافظة والبالغ عددهما 1,955,448 تلميذ لنفس العام، فقد بلغ عدد تلاميذ التعليم الإبتدائي بحضر المحافظة 705916 تلميذ بنسبه بلغت 56,6% من إجمالي عدد تلاميذ التعليم ما قبل الجامعي بحضر المحافظة، فيما بلغ عدد تلاميذ التعليم الإعدادي 283128 تلميذ بنسبه 22,7% من إجمالي عدد تلاميذ التعليم ما قبل الجامعي بحضر

(1) وزارة التربية والتعليم، الإدارة العامة لنظم المعلومات ودعم إتخاذ القرار، كتاب الإحصاء السنوي، 2018/2017، ص 43.

المحافظة، أيشكل بذلك تلاميذ التعليم الأساسي نسبة 79,3% من إجمالي عدد تلاميذ التعليم ما قبل الجامعي بحضر المحافظة.

سجل التعليم الثانوي بحضر المحافظة عدد تلاميذ بلغ 257036 تلميذ بنسبة 20,6% من إجمالي عدد تلاميذ التعليم ما قبل الجامعي بحضر المحافظة، تتوزع على التعليم الثانوي العام بنسبة 12,3% ثم التعليم الثانوي الفني بنسبة 8,3% من إجمالي عدد تلاميذ التعليم ما قبل الجامعي بحضر المحافظة.



شكل (2): حجم الخدمات التعليمية بحضر محافظة الجيزة عام 2017.

وفيما يلي عرض تفصيلي لمدى كفاءة وكفاية الخدمات التعليمية في حضر محافظة الجيزة عام 2017 وفقاً للمراحل التعليمية المختلفة.

## ثانياً: كفاءة التعليم ما قبل الجامعي بحضر محافظة الجيزة عام 2017.

تم الإعتماد على عدة مؤشرات لتقييم كفاءة التعليم ما قبل الجامعي بحضر محافظة الجيزة، وهناك عدة عوامل قد تؤدي إلى قصور نتائج هذه المؤشرات منها على سبيل المثال تدني نوعية التعليم، وحجم الإستثمارات الموجهة إلى هذا القطاع بالإضافة إلى التكاليف المباشرة للدراسة، وقد يحد من انتقال الطلاب من صف إلى آخر مدى توفر المدرسين والفصول واللوازم المدرسية<sup>(1)</sup>.

### 1- مؤشر كثافة الفصول.

فوقاً لحسابات وزارة التربية والتعليم فإن الفصل لا يعني حجرة ذات حوائط أو عليّة باب؛ وإنما هو مكان تقوم فيه العملية التعليمية لمجموعة من الطلاب خلال معلم، كما يدخل في تحديد أعداد الفصول وزيادتها تعدد الفترات الدراسية لليوم الواحد بالمدرسة الواحدة<sup>(2)</sup>. وهذا ما يؤكد الزيادة الكبيرة التي حدثت في أعداد الفصول في عام (2016/2017)، والتي لم يصاحبها زيادة مماثلة في أعداد المدارس، وتهتم دراسة كثافة الفصول في معرفة ما إذا كان هناك عجز في الخدمة التعليمية من عدمه، وتقدير الإحتياجات اللازمة لسد هذا العجز، من أجل الوصول بالخدمة التعليمية إلى المستوى المطلوب.

(1) علاء سيد محمود عبد الله وعبد الوهاب جابر أبراهيم، المؤشرات من منظور تطبيقي، القاهرة، 2015، ص 110.

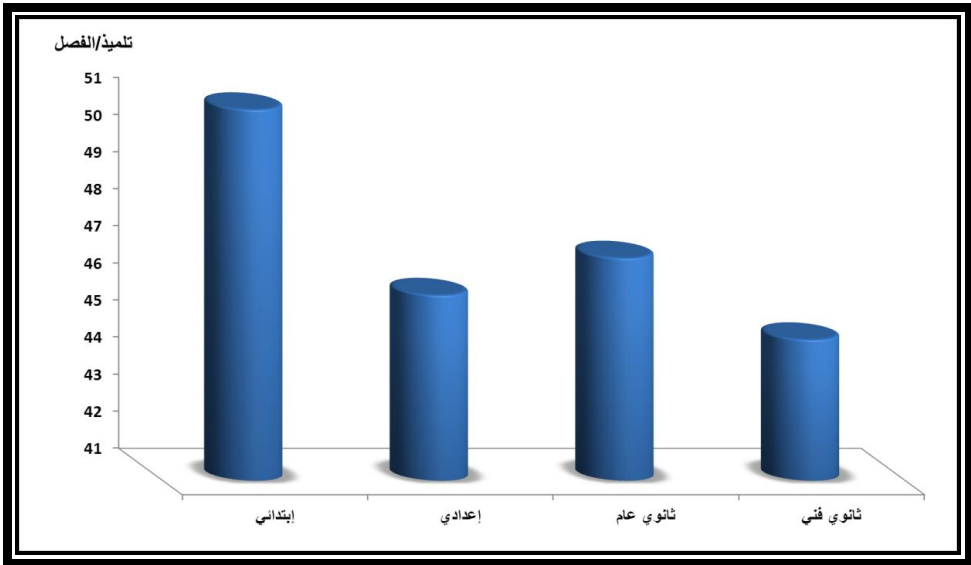
(2) رئاسة الجمهورية، المجالس القومية المتخصصة، دراسات وتوصيات في مجالات العمل الوطني، وثيقة مرجعية، 2000، ص 385—402.

ويوضح جدول (2) والشكل (3) التوزيع الجغرافي لكثافة التلاميذ في الفصول بمراحل التعليم المختلفة بحضر محافظة الجيزة عام 2017.

جدول(2): كثافة الفصول بمراحل التعليم المختلفة بحضر محافظة الجيزة عام 2017.

المرحلة	التلاميذ	الفصول	الكثافة
إبتدائي	705916	13730	51
إعدادي	283128	6194	46
ثانوي علم	153898	3268	47
ثانوي فني	103138	2300	44.8

المصدر: تم إعداد الجدول اعتمادًا على بيانات مديرية التربية والتعليم بمحافظة الجيزة، بيانات غير منشورة، 2017.



شكل(3): كثافة الفصول بمراحل التعليم ما قبل الجامعي بحضر محافظة الجيزة عام 2017.



ومن الجدول والشكل السابقين يتضح ما يلي:

بلغ عدد تلاميذ مرحلة التعليم ما قبل الجامعي بحضر محافظة الجيزة 1246080 تلميذ عام 2017، وبلغ عدد الفصول 25492 فصل، فيما بلغ أعلى معدل لكثافة الفصول بالمرحلة الابتدائية حيث سجلت 51 تلميذ/فصل، بينما بلغ أقل معدل لكثافة الفصول بمرحلة التعليم الثانوي الفني التي سجلت 44,8 تلميذ/فصل.

## 2- مؤشر معدلات التلاميذ إلى المدرسين.

يعتبر معدل التلاميذ إلى المدرسين واحدًا من المؤشرات المهمة التي تدل على مدى كفاءه وجودة الخدمة التعليمية، وذلك لكونها توضح العلاقة بين الطلب على التعليم وبين ما توفره الخدمة التعليمية من المدرسين، ومن هنا فإن زيادة نسبة التلاميذ للمدرسين تعني تفوق الطلب على العرض من الخدمة، والمتمثل في عدد المدرسين والعكس صحيح، وبالتالي فإن دراسة هذا المعدل تأتي في مقدمة الدراسات المحددة لجودة وكفاءه العملية التعليمية<sup>(1)</sup>.

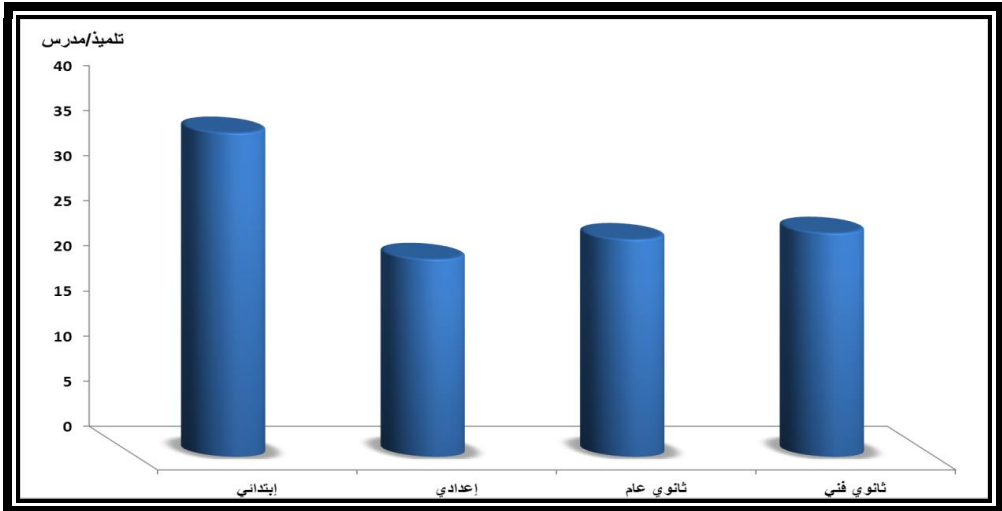
ويوضح جدول (3) والشكل (4) التوزيع الجغرافي لمعدل التلاميذ إلى المدرسين بمراحل التعليم المختلفة بحضر محافظة الجيزة عام 2017.

(1) حمدي جمعة حسين عبد النبي، جغرافية الخدمات التعليمية في محافظة الفيوم، رسالة ماجستير غير منشورة، كلية الآداب، جامعة بني سويف، 2011، ص 145-146.

**جدول (3):** معدل التلاميذ إلى المدرسين بمراحل التعليم المختلفة بحضر محافظة الجيزة عام 2017.

المعدل	المدرسين	التلاميذ	المرحلة
35.9	19664	705916	إبتدائي
21.9	12915	283128	إعدادي
24.1	6381	153898	عام ثانوي
24.8	4164	103138	فني ثانوي

**المصدر:** تم إعداد الجدول اعتمادًا على بيانات مديرية التربية والتعليم بمحافظة الجيزة، بيانات غير منشورة، 2017.



**شكل (4):** معدل التلاميذ إلى المدرسين بمراحل التعليم ما قبل الجامعي بحضر محافظة الجيزة عام 2017.

ومن الجدول والشكل السابقين يتضح ما يلي:

بلغ عدد المدرسين بمرحلة التعليم ما قبل الجامعي بحضر محافظة الجيزة 43124 مدرس عام 2017، حيث بلغ أعلى نسبة لمعدل التلاميذ إلى



المدرسين بمرحلة التعليم الابتدائي، التي سجلت 35,9 تلميذ/مدرس، بينما بلغ أقل معدل بمرحلة التعليم الإعدادي الذي سجل 21,9 تلميذ/مدرس.

### 3- مؤشر معدلات الفصول إلى المدرسين.

تعتبر دراسة معدلات الفصول إلى المدرسين واحدة من العوامل المهمة للوقوف على مدى جودة وكفاءة الخدمة التعليمية، حيث ينتج عن زيادة نصيب المعلم من الفصول العديد من المشكلات والتي تنتج عن تزايد الأعباء المكلف بها المدرس، مما يترتب عليه عدم قيامه بالعملية التعليمية على الوجه الأكمل وخاصة في نهاية اليوم الدراسي، وهذا بدوره يؤثر سلبياً على التحصيل العلمي للتلميذ، مما يترتب عليه عدم اهتمامهم بالذهاب إلى المدرسة ويجعلهم يبحثون عن سبل أخرى للتعلم مثل الدروس الخصوصية أو الكتب الخارجية أو الالتحاق بمدرسة خاصة وترك المدرسة الحكومية<sup>(1)</sup>.

ويوضح **جدول (4) والشكل (5)** التوزيع الجغرافي لمعدل

الفصول إلى المدرسين بمراحل التعليم المختلفة بحضر محافظة الجيزة عام 2017.

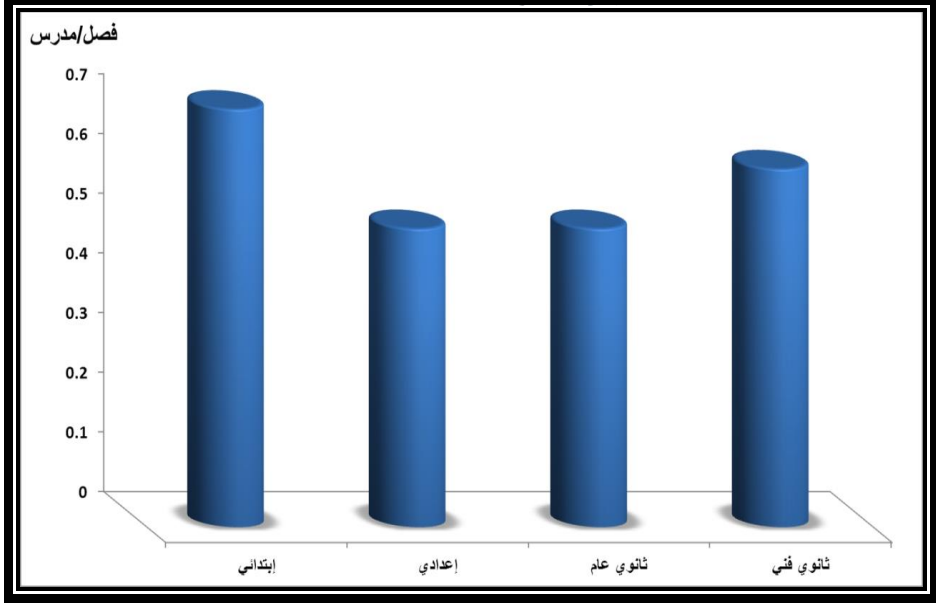
**جدول (4) :** معدل الفصول إلى المدرسين بمراحل التعليم المختلفة بحضر محافظة الجيزة عام 2017.

المعدل	المدرسين	فصول	المرحلة
0.7	19664	13730	إبتدائي
0.5	12915	6194	إعدادي
0.5	6381	3268	علم ثانوي
0.6	4164	2300	فني ثانوي

**المصدر:** تم إعداد الجدول اعتماداً على بيانات مديرية التربية والتعليم بمحافظة الجيزة، بيانات غير منشورة، 2017.

(<sup>1</sup>) أحمد جابر صالحين، ، الخدمات في الوادي الجديد ( دراسة جغرافية)، رسالة ماجستير غير منشورة، كلية الآداب، جامعة بني سويف، 2017، ص134.





**شكل (5):** معدل الفصول إلى المدرسين بمراحل التعليم ما قبل الجامعي بحضر محافظة الجيزة عام 2017.

ومن الجدول والشكل السابقين يتضح ما يلي:

بلغ عدد الفصول بمرحلة التعليم ما قبل الجامعي 25492 فصل عام 2017، بلغ أعلى نسبة لمعدل الفصول إلى المدرسين بمرحلة التعليم الإبتدائي، الذي سجل 0,7 فصل/مدرس، بينما بلغ أقل معدل بمرحلتى التعليم الإعدادي والثانوي العام، حيث سجل كلاً منهما معدل 0,5 فصل/مدرس.

### ثالثاً: التقدير المستقبلي للخدمات التعليمية بحضر محافظة الجيزة.

تسعى الدراسة المستقبلية للخدمات التعليمية بمدن محافظة الجيزة إلى تحسين هذه الخدمات وتطويرها، لذا سيتم تقدير الحاجة العددية منها بما يتناسب والحجم السكاني المتوقع خلال المدة التخطيطية (2037/2017)، وتعتمد هذه الدراسة على عمل إسقاط<sup>(1)</sup>. لتقدير إعداد مكونات العملية

(1) تم استخدام المتواليات الهندسية في إسقاطات السكان :  $P_2 = P_1(1+r/100)^t$

التعليمية في مدن محافظة الجيزة في عام 2027 و2037، وهذا مع افتراض ثبات أعلى معدل نمو سنوي لسكان مدن المحافظة في سن التعليم قبل الجامعي (6-18) سنة ما بين تعدادي 1996 و2006، وباعتماد المعايير التخطيطية المحلية كما يلي:

### 1- التعليم الابتدائي.

تم عمل إسقاط لتقدير عدد السكان في سن التعليم الابتدائي (6-12) سنة، حتى يتسنى تقدير أعداد التلاميذ لأعوام 2027 و2037 وبالتالي تقدير العدد اللازم لهم من الفصول والمدارس بكل مدينة من مدن المحافظة، ومن المتوقع أن يصل عدد تلاميذ المرحلة الابتدائية بحضر محافظة الجيزة 796,229 تلميذاً عام 2027<sup>(1)</sup>. وتنص معايير التخطيط المحلية التي اعتمدها وزارة التخطيط المصرية على ضرورة ألا تزيد كثافة الفصل المثالي عن 30 تلميذ/الفصل، ليصل عدد الفصول بحضر المحافظة إلى 26541 فصل عام 2027، بزيادة قدرها 12811 فصل عن عام 2017 البالغ عددها 13730 فصل خلال ذلك العام، والمدارس إلى 1107 مدرسة عام 2027 بزيادة قدرها 400 مدرسة عن عام 2017، على إعتبار أن الحد الأمثل لعدد الفصول بالمدرسة الابتدائية 24 فصل/المدرسة، وسوف يصل عدد مدارس التعليم الابتدائي بحضر المحافظة إلى

حيث تشير  $P2 =$  السكان في التعداد المطلوب،  $P1 =$  السكان في تعداد سنة الأساس،  $R =$  معدل

النمو السنوي،  $t =$  الفارق بين التعدادين بالسنوات. المصدر: فتحي محمد أبو عيانة، جغرافية

السكان، دار المعرفة الجامعية، الإسكندرية، 1989، ص566.

(1) تم تقدير عدد تلاميذ المرحلة الابتدائية في التعليم العام بنسبة 90% من إجمالي عدد السكان في سن التعليم الابتدائي بعد إستبعاد 10% لصالح التعليم الأزهرى، للمزيد أنظر وزارة الإسكان والمرافق والمجتمعات العمرانية، الهيئة العامة للتخطيط العمراني، دليل المعدلات والمعايير التخطيطية للخدمات بجمهورية مصر العربية، المجلد الأول، الخدمات التعليمية، 2017، ص32.

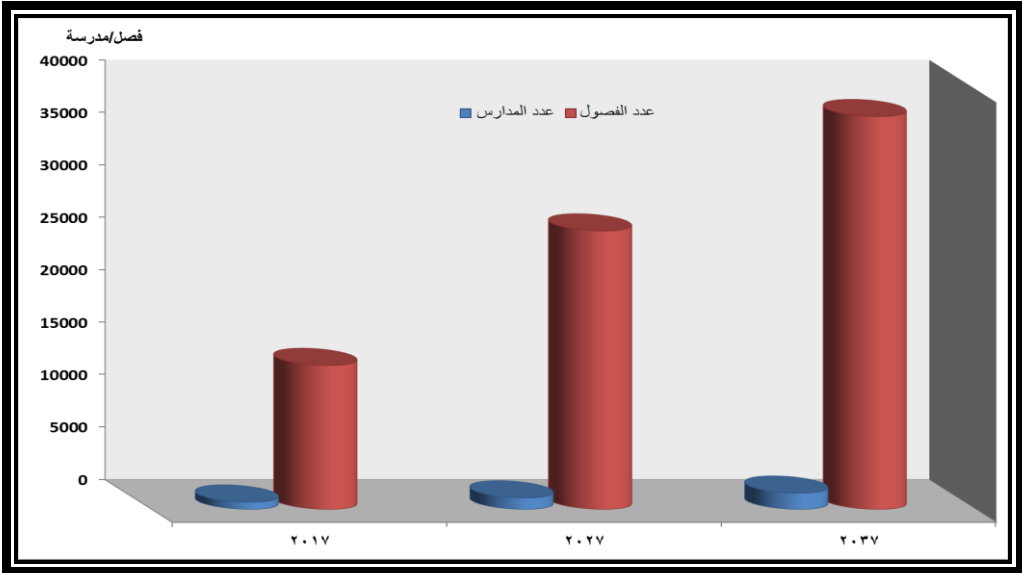
1560 مدرسة تضم 37439 فصلاً بحلول عام 2037 وذلك لمواكبة النمو العددي للتلاميذ.

يوضح جدول (48) والشكل (47) التوزيع الجغرافي للتقدير المستقبلي لأعداد التلاميذ، المدارس بمرحلة التعليم الإبتدائي بمدن محافظة الجيزة خلال الفترة (2037/2017).

جدول (5): التقدير المستقبلي لأعداد التلاميذ، المدارس والفصول للتعليم الإبتدائي بحضر محافظة الجيزة خلال الفترة (2037/2017).

الإجمالي العليمين في السكان								
عام التوقع 2037			عام التوقع 2027				السكان 2017	حضر المحافظة
عدد الوصول	عدد المدارس	التلاميذ	عدد الوصول	عدد المدارس	التلاميذ	السكان		
37439	1560	1123160	26541	1107	796229	884699	627180	

المصدر: تم إعداد الجدول اعتمادًا على معايير التخطيط المصرية للخدمات التعليمية، بيانات غير منشورة، 2017.



شكل (6): التقدير المستقبلي لأعداد التلاميذ، المدارس والفصول للتعليم الإبتدائي بحضر محافظة الجيزة خلال الفترة (2037/2017).

**2- التعليم الإعدادي.**

ومن المتوقع أن يصل عدد التلاميذ في سن التعليم الإعدادي (13-15) سنة بحضر محافظة الجيزة 336,443 تلميذاً عام 2027<sup>(1)</sup>. بينت معايير التخطيط المحلية التي اعتمدها وزارة التخطيط المصرية بضرورة ألا يزيد كثافة الفصل المثالي عن 30 تلميذ/الفصل، ليصل عدد الفصول بحضر المحافظة إلى 11214 فصل عام 2027، بزيادة قدرها 5020 فصل عن عام 2017 البالغ عددها 6194 فصل خلال ذلك العام، والمدارس إلى 468 مدرسة عام 2027، مما يعني عدم حاجة حضر المحافظة إلى إنشاء مدارس إعدادية جديدة خلال تلك الفترة (2027/2017)، ولكن تحتاج فقط إلى زيادة أعداد الفصول في المدارس المتواجدة عام 2017، وذلك للوصول إلى الحد الأمثل لعدد الفصول بالمدرسة الإعدادية 24 فصل/المدرسة، وسوف يصل عدد مدارس التعليم الإعدادي بحضر المحافظة إلى 929 مدرسة تضم 22314 فصل وذلك بحلول عام 2037 وذلك لمواكبة النمو العددي للتلاميذ.

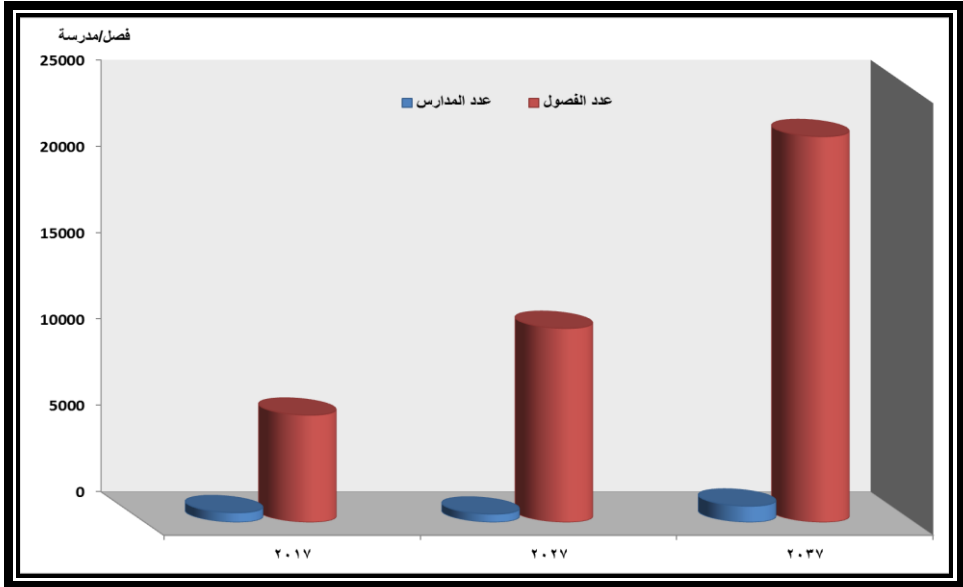
يوضح **جدول (6) والشكل (7)** التوزيع الجغرافي للتقدير المستقبلي لأعداد التلاميذ، المدارس بمرحلة التعليم الإعدادي بحضر محافظة الجيزة خلال الفترة (2037/2017).

(1) تم تقدير عدد تلاميذ المرحلة الإعدادية في التعليم العام بنسبة 90% من إجمالي عدد السكان في سن التعليم الإعدادي بعد إستبعاد 10% لصالح التعليم الأزهرى، للمزيد أنظر وزارة الإسكان والمرافق والمجتمعات العمرانية، الهيئة العامة للتخطيط العمراني، دليل المعدلات والمعايير التخطيطية للخدمات بجمهورية مصر العربية، المجلد الأول، الخدمات التعليمية، 2017، ص 32 .

**جدول (6):** التقدير المستقبلي لأعداد التلاميذ، المدارس والفصول للتعليم الإعدادي حضر محافظة الجيزة خلال الفترة (2037/2017).

الإعدادي العليمس في السكان								
عام التوقع 2037			عام التوقع 2027				السكان 2017	حضر المحافظة
عدد الوصول	عدد المدارس	اللاميذ	السكان	عدد الوصول	عدد المدارس	اللاميذ		
22314	929	669450	74383359	11214	468	336443	373825	265012

**المصدر:** تم إعداد الجدول اعتمادًا على معايير التخطيط المصرية للخدمات التعليمية، بيانات غير منشورة، 2017.



**شكل (7):** التقدير المستقبلي لأعداد التلاميذ، المدارس والفصول للتعليم الإعدادي بحضر محافظة الجيزة خلال الفترة (2037/2017).

### 3- التعليم الثانوي العام.

ومن المتوقع أن يصل عدد التلاميذ في سن التعليم الثانوي العام (16-18) سنة بحضر محافظة الجيزة 197,107 تلميذًا عام 2027<sup>(1)</sup>.

<sup>(1)</sup> تم تقدير عدد تلاميذ التعليم الثانوي العام في التعليم العام بنسبة 48% من إجمالي عدد السكان في سن التعليم الثانوي بعد إستبعاد 12% لصالح التعليم الأزهري و 40% لصالح التعليم الفني، للمزيد أنظر وزارة الإسكان والمرافق والمجمعات العمرانية، الهيئة العامة للتخطيط العمراني، دليل



بينت معايير التخطيط المحلية التي اعتمدها وزارة التخطيط المصرية بضرورة ألا يزيد كثافة الفصل المثالي عن 30 تلميذ/الفصل، ليصل عدد الفصول بحضر المحافظة إلى 6570 فصل عام 2027، بزيادة قدرها 3302 فصل عن عام 2017 البالغ عددها 3268 فصل خلال ذلك العام، والمدارس إلى 314 مدرسة عام 2027 بزيادة قدرها 35 مدرسة عن عام 2017، على إعتبار أن الحد الأمثل لعدد الفصول بالمدرسة الثانوية العام 21 فصل/المدرسة، وسوف يصل عدد مدارس التعليم الثانوي العام بحضر المحافظة إلى 442 مدرسة تضم 9266 فصل وذلك بحلول عام 2037 وذلك لمواكبة النمو العددي للتلاميذ.

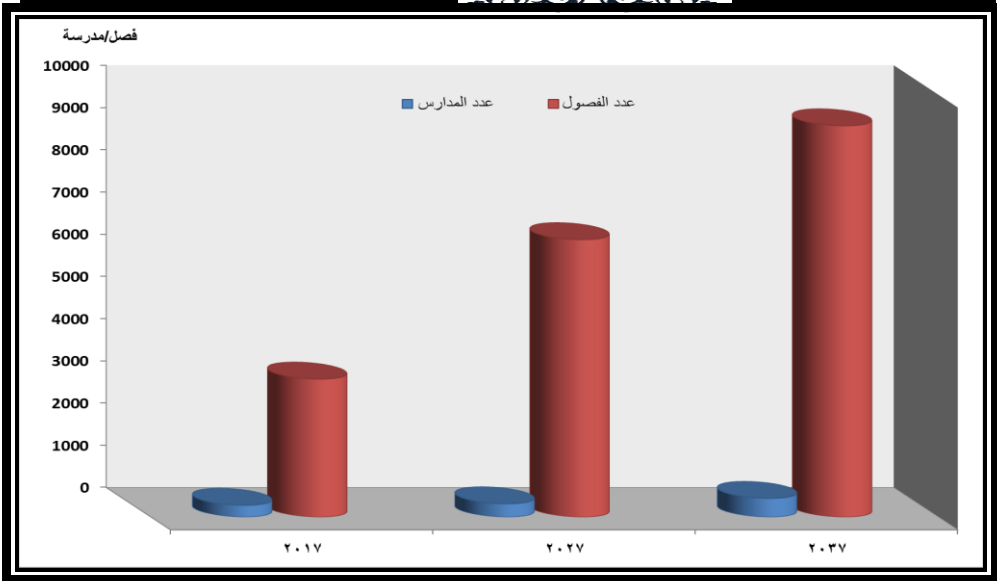
يوضح **جدول (7) والشكل (8)** التوزيع الجغرافي للتقدير المستقبلي لأعداد التلاميذ، المدارس بمرحلة التعليم الثانوي العام بحضر محافظة الجيزة خلال الفترة (2037/2017).

**جدول (7):** التقدير المستقبلي لأعداد التلاميذ، المدارس والفصول للتعليم الثانوي العام بحضر محافظة الجيزة خلال الفترة (2037/2017).

لحام الثانوي العليمس فيملكان								
عام المتوقع 2037			عام المتوقع 2027				للكان 2017	حضر المحافظة
عدد للكان	عدد للمدارس	عدد للالامد	عدد للكان	عدد للمدارس	عدد للالامد	عدد للكان		
9266	442	278038	579247	6570	214	197106	410639	291110

**المصدر:** تم إعداد الجدول إعتماذًا على معايير التخطيط المصرية للخدمات التعليمية، بيانات غير منشورة، 2017.

المعدلات والمعايير التخطيطية للخدمات بجمهورية مصر العربية، المجلد الأول، الخدمات التعليمية، 2017، ص 32 .



شكل (8): التقدير المستقبلي لأعداد التلاميذ، المدارس والفصول للتعليم الثانوي العام بحضر محافظة الجيزة خلال الفترة (2037/2017).

#### 4- التعليم الثانوي الفني.

ومن المتوقع أن يصل عدد التلاميذ في سن التعليم الثانوي الفني (16-18) سنة بحضر محافظة الجيزة 164,256 تلميذاً عام 2027<sup>(1)</sup>. بينت معايير التخطيط المحلية التي اعتمدها وزارة التخطيط المصرية بضرورة ألا يزيد كثافة الفصل المثالي عن 30 تلميذ/الفصل، ليصل عدد الفصول بحضر المحافظة إلى 5475 فصل عام 2027، بزيادة قدرها 3175 فصل عن عام 2017 البالغ عددها 2300 فصل خلال ذلك العام، والمدارس إلى 123 مدرسة عام 2027 بزيادة قدرها 31 مدرسة عن عام 2017، على إعتبار أن الحد الأمثل لعدد الفصول بالمدرسة الابتدائية 45 فصل/المدرسة،

(1) تم تقدير عدد تلاميذ التعليم الثانوي الفني في التعليم العام بنسبة 40% من إجمالي عدد السكان في سن التعليم الثانوي بعد إستبعاد 12% لصالح التعليم الأزهري و 48% لصالح التعليم الثانوي العام، للمزيد أنظر وزارة الإسكان والمرافق والمجمعات العمرانية، الهيئة العامة للتخطيط العمراني، دليل المعدلات والمعايير التخطيطية للخدمات بجمهورية مصر العربية، المجلد الأول، الخدمات التعليمية، 2017، ص 32.

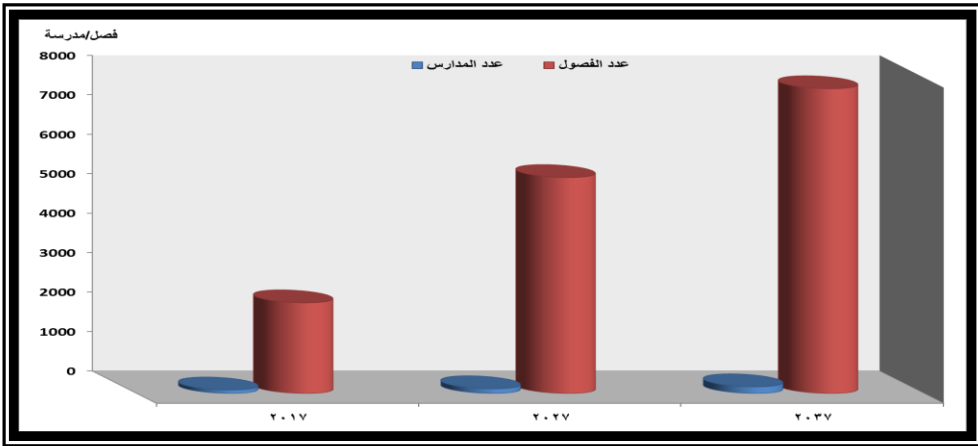
وسوف يصل عدد مدارس التعليم الثانوي الفني بحضر المحافظة إلى 172 مدرسة تضم 7726 فصل وذلك بحلول عام 2037 وذلك لمواكبة النمو العددي للتلاميذ.

يوضح **جدول (8) والشكل (9)** التوزيع الجغرافي للتقدير المستقبلي لأعداد التلاميذ، المدارس بمرحلة التعليم الثانوي الفني بحضر محافظة الجيزة خلال الفترة (2037/2017).

**جدول (8):** التقدير المستقبلي لأعداد التلاميذ، المدارس والفصول للتعليم الثانوي الفني بحضر محافظة الجيزة خلال الفترة (2037/2017).

التعليم الثانوي الفني في المنيا								
عام التوقع 2037			عام التوقع 2027				للمكان 2017	حضر المحافظة
عدد الفصول	عدد المدارس	التلاميذ	للمكان	عدد الفصول	عدد المدارس	التلاميذ		
7726	172	231699	579247	5475	123	164356	410639	291110

**المصدر:** تم إعداد الجدول اعتمادًا على معايير التخطيط المصرية للخدمات التعليمية،



بيانات غير منشورة، 2017.

**شكل (9):** التقدير المستقبلي لأعداد التلاميذ، المدارس والفصول للتعليم الثانوي الفني بحضر محافظة الجيزة خلال الفترة (2037/2017).