

اعادة صياغة الزخارف المستوحاة من الفن الصيني بأسلوب معاصر لتصميم طباعة اقمشة السيدات

هاله احمد حماده¹ - هبه عكاشة² - منال نجيب يوسف³

¹ باحثة ماجستير بكلية الفنون التطبيقية -جامعة بنها

² أستاذ مساعد بكلية الفنون التطبيقية -جامعة بنها

³ استاذ بكلية الفنون التطبيقية -جامعة بنها

hala.hamada18@fapa.bu.edu.eg

ملخص البحث:

يتناول البحث الزخارف المستوحاه من الفن الصيني القديم واعادة صياغتها واستخدامها في تصميمات لطباعة اقمشة السيدات المعاصرة من عول العوامل والأسس الجمالية وعلاقتها بالعناصر التشكيلية التي كان لها دور في جميع المجالات التصميمية. حيث مر الفن الصيني القديم خلال الفتره المتناولة في البحث - منذ عام 960م حتى عام 1911م في الاسر الاتيه "اسرة سونج - اسرة يوان - اسرة مينج - اسرة تشينج"- الى الكثير من التغيرات الحضارية والفكرية وهذا التطور عبر الفنون المتعاقبة لم ينقطع لسببين: انفساح مساحة البلاد وقدرتها على امتصاص الغزاه الاجانب، وثانيهما إثر الدين على المجتمع الصيني القديم.

مصمم طباعة المنسوجات دائم البحث عن مصادر استلهام جديده ومتنوعة من اجل ابتكار تصميمات جديده ذات فكر متميز مبدع، لذا في هذه الدراسة قامت الباحثة بدراسة جزء من الفن الصيني القديم والاستفادة من القيم الجماليه والتشكيليه من أجل إستلهام تصميمات ذات طابع فني مختلف عما سبق تقديمه وتقديم تصميمات لملايس السيدات ثرية ومميزه. حيث قامت الباحثة دراسه بعض الأسر الحاكمه في الصين قديما ودراسة الفن خلال تلك الاسر ومدى تطوره ودراسة عناصره المختلف من ثم معاجتها والاستلهام منها لعمل تصميمات ملايس السيدات برؤيه جماليه جديده مختلفه لسن ما بين 20-25 عاما.

الكلمات المفتاحيه

الفن الصيني - اعاده الصياغه - الزخارف الصينييه - ملايس السيدات.

Abstract:

The research deals with the decorations inspired by the ancient Chinese art and their reformulation and use in designs for printing contemporary women's



fabrics from the dependence of the aesthetic factors and foundations and their relationship to the plastic elements that had a role in all design fields. Where ancient Chinese art passed during the period covered by the research – from 960 AD until 1911 AD in the following families "Song Dynasty – Yuan Dynasty – Ming Dynasty – Qing Dynasty" – to many cultural and intellectual changes and this development through successive arts did not stop for two reasons: The area of the country and its ability to absorb foreign invaders, and the second is the impact of religion on ancient Chinese society.

Textile printing designer is always searching for new and diverse sources of inspiration in order to invent new designs with a distinct and creative thought, so in this study the researcher studied part of the ancient Chinese art and benefited from the aesthetic and plastic values in order to inspire designs of a different artistic nature from what was previously presented and present designs for rich and distinctive women's clothing. Where the researcher studied some of the ruling families in ancient China and studied art during those families and the extent of its development and studied its various elements and then processed and inspired them to make designs for women's clothing with a new and different aesthetic vision between 20–25 years.

key words

Chinese art – paraphrasing – Chinese motifs – women's clothing.

مقدمة:-

يجمع العلماء والدارسون في أنحاء العالم على ان الصين حضارة عريقة وثقافة كبيرة وطبيعة ساحرة، كما تأسست اول مملكه في تاريخ الصين مع بداية القرن الحادي والعشرين قبل الميلاد ،ومنذ ذلك الحين بدأت الصين تاريخها المدون.



ويتميز الفن الصيني الذي ارتقى الى القمة بين الفنون العالمية بإسباغه للخيال على كل ما هو جوهري وسامي في الطبيعة، وتغلبه لكل ما هو روحاني على كل ما هو مادي وتحريكه لخيال المشاهد عن طريق الإيحاء فضلا عن براعة التكوين ورقة التصميم.

ولقد تميز هذا الفن بعدة خصائص اهمها تمسك الصين بأسس حضارتها وحفاظها على هويتها نتيجة لإنغلاقها على نفسها لسنوات طوال؛ مما ادى الى الحفاظ على العقيدة واللغة الممتدان طوال تاريخ الامبراطورية.

ولقد جاءت متأثرة بالحياه السياسييه سواء كان البلاط الملكي راعيا او غير ذلك والبيئه الطبيعيه ذات الطابع الفريد التي كانت واضحه في اعمالهم الفنيه على النسيج والخزف والاشخاب.. الخ.

ويسترعي انتباهنا ان الفن الصيني نشأ -الا فيما ندر- كي تكون منزلته في حوزة الاثرياء والعلماء والرهبان والاباطرة عونا لهم على الاستغراق في تأمل الموضوعات الدينيه والشاعريه.

وبينما لم يستغ الفنان الصيني اذواق الفنون الهندية التي لا تتفق معه ومع فكره، فقد استعار من بدو الشعوب الأسيويه الشماليه اسلوبا فريداً خلف اثره على تصميمات المحاليق الرشيقيه واشكال الحيوان والطيور التي زخرت بها ابداعات الصين الزخرفيه كالحريير الموشي والخزفيات والعاجيات واليشيبات التي اشتهرت بها على مر السنين.

لقد اشتملت لفائف التصوير الصيني على قيم معنويه تتطوي على ابعاد روحية يدور اغلبها حول المشاهد الطبيعيه، مع تحويرها تحويراً لا يبعد بها عن تفاصيلها الرئيسييه تبرز معه اهمية الخطوط ولمسات الفرشاه، مع تهميش لشأن الانسان الذي لا يشغل في هذه اللوحات الا مساحه متواضعه توحى بضآله قدره وسط الطبيعه العملاقه الطاغيه التي تهز المشاعر بسطوتها وانفساحها، ويجابها المسننه تسبح حول قممها الغيوم، وبصخورها المتعوجه على شكل الدوامات، وبأشجارها ذات الجزوع الهرمه الحافله بالعقل.

كما ان الدراسة التاريخيه للزخارف المضافه في الفن الصيني تعطينا مزيدا من الفهم للخواص و الظروف المختلفه التي ادت لتطور وتدرج الفن على مر عصور الامبراطوريه.

مشكلة البحث:-

وتتلخص مشكلة البحث في :

1- ندرة الابحاث والدراسات الاكاديميه الفنيه المتخصصه التي تناولت زخارف الفن الصيني في ملابس السيدات المعاصره.



2- ضعف التصميم المطبوع على الملابس الحديث وكذلك الاساليب المتبعة لتوزيع الزخارف بالرغم من ان العناصر الطبيعية تأخذ النصيب الأكبر من طباعة ملابس السيدات.

أهمية البحث:-

- 1- القاء الضوء على اصالة الفن الصيني وكيفية تناول مفرداته.
- 2- استخلاص الوحدات الزخرفية من "طيور ونباتات" والاستلها من ملابس السيدات بشكل يتواءم مع متطلبات العصر الحديث وبشكل يواكب اتجاهات الموضة الحديثة.

أهداف البحث:-

- 1- ابتكار صيغ تصميمية طباعية تناسب المتطلبات الحديثة لطباعة ملابس المرأة العصرية وتحمل روح الفن الصيني بعراقة تراثه.
- 2- تحديد السمات والملاح الأساسية للفن الصيني من خلال دراسة وتحليل وحدات الزخرفة من "طيور ونباتات" على النسيج والخزف.. الخ.
- 3- تنفيذ بعض النماذج التصميمية على الخامات المناسبة لأقمشة السيدات المطبوعة.

فروض البحث:-

يفترض هذا البحث:

- 1- التنظيم الشكلي الطباعي لوحدات الطباعة المستوحاه من الزخارف الصينييه المتميز بالبساطه لها في ذاتها قيمه جماليه متكامله، وتحقيق مطلباً وظيفياً للإنسان على المستوى المحلى والعالمي.

حدود البحث:-

- حدود زمانية :
الاعمال الصينييه منذ عام 960م حتى عام 1911م.
في الاسر الأتية "اسرة سونج - اسرة يوان - اسرة مينج - اسرة تشينج"
- حدود مكانية
تتمثل في الصين القديمه في جنوب شرق القارة الاسيويه.
- السن المستهدف



ما بين 20 -25 عام.

- العناصر المستخدمه من الفن الصيني سيكون التركيز على عناصر الطيور والنباتات بشكل اساسي مع امكانية استخدام بعض العناصر الاخرى في بعض التصميمات.

منهجية البحث:-

- 1- المنهج الوصفي الفني التحليلي من خلال تحليل وصفي الوحدات الزخرفية من "طيورونباتات" في الفن الصيني لتحديد السمات المميزة للعناصر والاسلوب البنائي للتكوينات.
- 2- المنهج التجريبي التطبيقي من خلال استلهام تصميمات فنية حديثه تصلح لطباعة اقمشة السيدات المعاصرة بإستخدام بعض برامج الحاسب الالى وتنفيذها بإستخدام وسائل طباعية حديثة "Digital".

أدوات البحث:-

يعتمد البحث على مجموعة من الادوات الاكاديمية لبناء الدراسة النظرية والتطبيقيه:

- 1- الكتب العربية والاجنبية المتخصصة
- 2- الدوريات والمجلات و الموسوعات المتخصصة
- 3- الرسائل والبحوث العلمية
- 4- شبكة الاتصالات العالميه "الانترنت"
- 5- بعض برامج الحاسب الالى المتخصصة "Photo Shop – Illustrator"

مصطلحات البحث:-

- 1- الفن الصيني "Chinese Art": هو مجموعة الفنون المرئية التي يعود أصلها إلى الصين سواء القديم منها أم الحديث. يشمل هذا المفهوم أيضاً كل من الفنون في تايوان وفنون الصينيين المغتربين خارج البلاد المتمسكين بالتقاليد الصينية. (Clunas, 1997, p22)
- 2- إعادة صياغة "paraphrasing": وهي عبارة عن عملية صياغة زخارف الفن الصيني وتحليلها واستخدامها بشكل مختلف لعمل تصميمات طباعية لأقمشة ملابس السيدات الحديثة.
- 3- زخارف صينية من طيور ونباتات "Chinese motifs of plants and birds" تشمل:



العناصر النباتية: -استخدمت تقريباً جميع النباتات والزهور والأشجار في الزخارف والمناظر الصينية ذات الطابع الزخرفي المميز.

عناصر الطيور: ظهرت في الرسوم والزخارف الصينية جميع أشكال الطيور والحيوانات والأسماك والفرشات بالإضافة إلى الإنسان. في صورة زخرفية يتضح فيها جمال الخطوط الخارجية ودقة التفاصيل وذات تحويرات زخرفية قريبة من الطبيعة، وكثيراً ما استخدمت عناصر النبات والحيوان في تكوينات فنية واحدة. (Barnhart et al., 2002, p55)

4- **التصميم الزخرفي "Decorative design"**: هو الوحدة الفنية التي تشكلها عناصر الخط واللون والشكل في تكوين موحد بحيث تعطي السيطره والتوازن والتكامل والايقاع والنسبه لكي يحصل الفرد في النهاية على شكل متناسق يربطه بالشكل الخارجي الذي صمم لأجله.

5- **الموضة "Fashion"**: هي شكل من أشكال التعبير عن الذات والاستقلالية في فترة ومكان معينين وفي سياق محدد من الملابس والأحذية ونمط الحياة والإكسسوارات والمكياج وتسريحة الشعر ووضعية الجسم). (Kaiser, 2012, p11)

الإطار النظري للبحث Theoretical framework for research

يطلق لفظ التصوير الصيني على فنون كل من الصين واليابان وكوريا. يرى كثير من المؤرخين أن فترة أسرة سونج (960-1279م) قمة ماوصل إليه التصوير الصيني، فقد تأثرت بها كل الفترات اللاحقة، وهذا لايعني أن التصوير الصيني قد بدأ في هذه الفترة، فهناك أعمال فنية رائعة تعود إلى ما قبل 2000 سنة.

والفن الصيني لايقلد الطبيعة وله أسلوب محدد ومبسط اتبعه كل الفنانين التقليديين في تلك البلاد حتى بداية القرن العشرين. وبما أن كل المعتقدات الدينية الصينية ركزت على حب الطبيعة فإن الفنانين قد اهتموا بتصوير المناظر الطبيعية، والطيور والزهور والجمال والبحار. وقد استخدم كثير منهم اللون الأسود فقط بدرجاته المختلفة. وقد اهتم المصورون الصينيون بلمسات الفرشاة ووضعها أكثر من اهتمامهم بالموضوع نفسه، وصوروا لوحاتهم على الحرير، وعلى المراوح الورقية والجدران. واللوحة الصينية التقليدية تكون في شكل ملفوفة طويلة، وعند المشاهدة يبدأ الناظر إليها بفتح الجزء الأول ثم يبدأ في لفت الجزء الذي شاهده بيده اليمنى ويفتح الجزء الذي لم يشاهده بيده اليسرى حتى يكمل مشاهدة كل اللوحة.

سلالة سونج

كانت سلالة سونج (960-1279) سلالة صينية من القرون الوسطى من القرن العاشر حتى القرن الثالث عشر. كانت فترة ثراء كبير ونمو فني وثقافي في الصين.

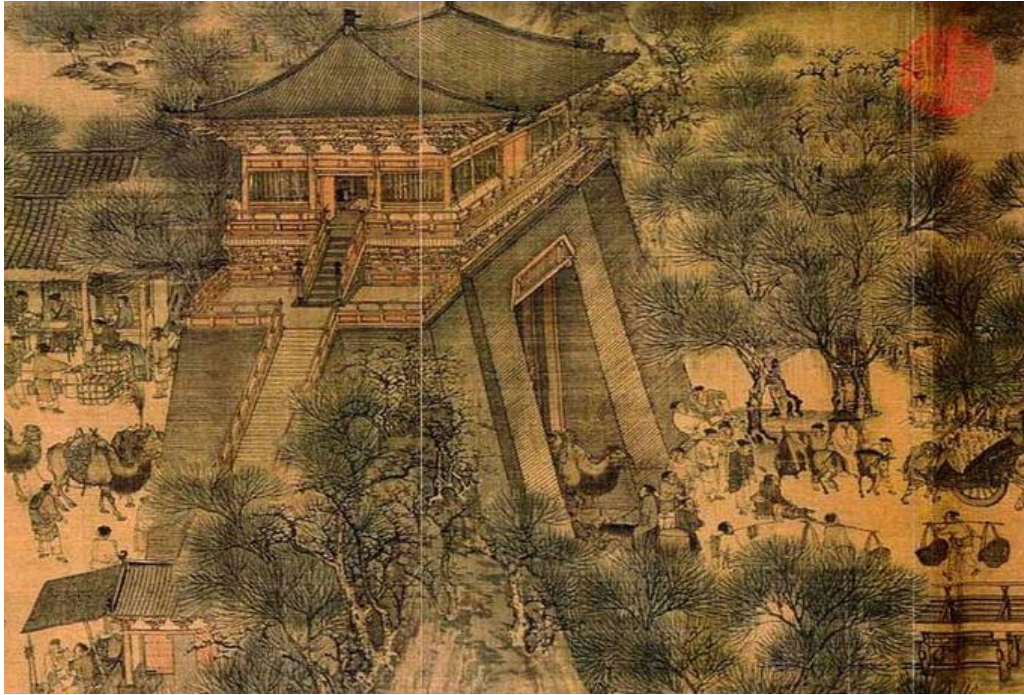


عصر سونغ متطورًا خصبًا. شهد تقدمًا كبيرًا في الفن البصري والموسيقى والأدب والفلسفة. بلغ مسؤولو الطبقة البيروقراطية الحاكمة، الذين خضعوا لعمليات فحص صارمة، آفاقًا جديدة في التعليم في المجتمع الصيني، في حين تطورت الحضارة الصينية من طريق الطباعة، ومحو الأمية، إضافةً إلى الفنون المختلفة.

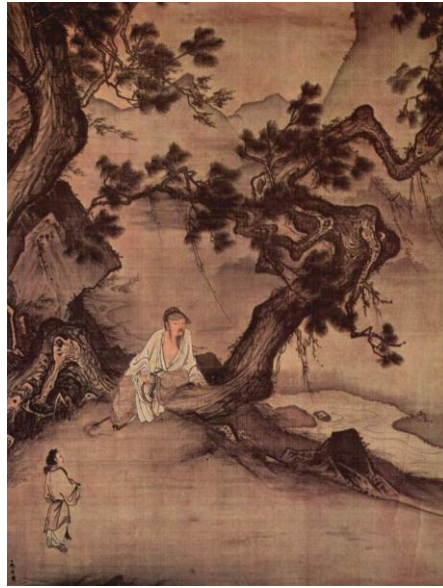
ازداد إعجاب طبقة النبلاء في عهد سلالة سونغ بالفن، خاصةً الرسم، أكثر الفنون انتشارًا. انتقلت الاتجاهات في أساليب الرسم بين طبقة النبلاء من فترة سونغ الشمالية (960-1127) إلى سونغ الجنوبية (1127-1279)، التي تأثرت جزئيًا بالاحتضان التدريجي للفكر السياسي للحركة الكونفوشوسية الجديدة.

(David Kane, Song Dynasty Art, Religion, & Culture, 2022)

<https://study.com/learn/lesson/song-dynasty-art-religion-culture.html> .



*شكل (1) لوحة على طول النهر خلال مهرجان تشينج مينج للفنان Zhang Zeduan الذي لعب دورًا أساسيًا في التاريخ المبكر لأسلوب فن المناظر الطبيعية الصيني المعروف باسم shan shui .



*شكل (2) ما لين، الاستماع إلى الريح (1246)

سلالة يوان

أسس المغول أسرة يوان وحكموا الصين من 1271 إلى 1368 م. كان أول إمبراطور لهم هو كوبلاي خان (1260-1279 م) الذي هزم أخيراً أسرة سونغ التي حكمت الصين منذ 960 م. جلب الاستقرار والسلام داخل الصين ازدهاراً اقتصادياً معيناً للبعض حيث روج كوبلاي وخلفاؤه للتجارة الدولية التي شهدت انفتاح الدولة الموحدة الآن على العالم الأوسع. بينما كان هناك سلام في الجزء الغربي من الإمبراطورية المغولية، شن كوبلاي غزوتين فاشلتين لليابان وعدة غزوات أخرى في أماكن أخرى في جنوب شرق آسيا. انتهى عهد المغول في الصين أخيراً بسبب مزيج مميت من الاقتتال الداخلي الذي لا نهاية له بين قادتهم، والحكومة الفاسدة والفسادة التي أفرطت في الإنفاق والفيضانات والمجاعات. هزت انتفاضات الفلاحين طوال القرن الرابع عشر الميلادي حتى أطاحت واحدة بقيادة حركة العمامة الحمراء باليوان وأدخلت نظاماً جديداً، سلالة مينج (1368-1644 م).

(Smithsonian's National Museum of Asian Art, Yuan dynasty, an introduction,)

<https://www.khanacademy.org/humanities/art-asia/imperial-china/yuan-dynasty/a/yuan-dynasty-an-introduction>





(3) وو زن
-1280)
، صيادون ،

*شكل
吳鎮
(1354)

بعد جينغ هاو هاندسكول ، سلالة يوان



*شكل (4) طبق بتصميم من أسماك اليوسفي ، أسرة
يوان ، منتصف القرن الرابع عشر

سلالة مينج

بعد ما يقرب من مائة عام من حكم المغول، عادت الصين إلى الحكم الأصلي في عهد أسرة مينج (1368-1644). تأسست أسرة مينج على يد أحد عامة الناس، تشو يوان تشانج (1328-1398)، الذي أسس نانجينغ كعاصمة له. ومع ذلك، بعد ما يقرب من خمسين عامًا، نقل إمبراطور مينغ الثالث العاصمة إلى بكين، التي ظلت المقر الرئيسي للحكومة في الصين منذ ذلك الحين. شهدت فترة سلالة مينغ ما يقرب من ثلاثمائة عام توسعًا اقتصاديًا وثقافيًا غير مسبوق وتضاعف عدد سكانها تقريبًا. ومع ذلك، حاصر القرن الأخير من عهد أسرة مينغ مشاكل الحدود، وفشل المحاصيل، وعدم الاستقرار المالي،

والفساد القضائي الذي أدى إلى الإطاحة بغزاة المانشو من الشمال، الذين استولوا على بكين في عام 1644.

(Smithsonian's National Museum of Asian Art, Ming dynasty (1368–1644), an introduction)

<https://www.khanacademy.org/humanities/art-asia/imperial-china/ming-dynasty/a/ming-dynasty-13681644-an-introduction>



*شكل (5) شين زو (1427-1509)، تجمع الربيع، الخط المرفق لشين زو (1427-1509) - واجهة الكتاب، نقش على الواجهة الأمامية، وثلاثة نقوش على اللوحة بواسطة هونغ لي (1509)



* شكل (6) مبخرة على شكل حامل ثلاثي القوائم (لي) بتصميم اللوتس ، عهد أسرة مينغ ، عهد هونغ تشي أو تشنغده ، القرن الخامس عشر أو أوائل القرن السادس عشر

سلالة تشينغ

تأسست أسرة تشينغ (1644-1911) على يد شعب شمال شرق آسيا أطلق على أنفسهم اسم مانشوس. كان تاريخهم ولغتهم وثقافتهم وهويتهم مختلفة عن السكان الصينيين، الذين غزاهم في عام 1644 عندما أضعفت الثورات الداخلية الصين. أقام المانشو تحالفات مع بعض الجماعات الصينية والمغولية التي ساعدت في غزو الصين. حكم المانشو لم يقتل بالكمال حكومة الصين أو حياتها الاجتماعية والثقافية؛ بدلاً من ذلك، واصل حكام المانشو بشكل انتقائي وتكييف جوانب الحياة الصينية التي أعجبوا بها. لقد طوروا أسلوب حكم يليق بالإمبراطورية المتعددة الأعراق التي قادوها، والتي كان الصينيون أكبر عدد من السكان فيها. صاغ حكام المانشو العديد من ممارساتهم الحكومية على غرار ممارسات سلالة مينج الصينية السابقة (1368-1644). على سبيل المثال، استخدموا نظام امتحانات الخدمة المدنية كما في السلالات الصينية السابقة لتوظيف مسؤولين حكوميين صينيين. بالإضافة إلى ذلك، كان الأباطرة ثنائيي اللغة في اللغة الصينية والمانشو. في الوقت نفسه، حافظ حكام المانشو على العديد من عادات المانشو وروجوا لها في المحكمة وداخل عامة الناس. (Garnet, 1996, p126)



*شكل (7) صورة شخصية للسيدة جوان ، أسرة تشينغ ، عهد كانغشي أو لاحقاً ، منتصف القرن السابع عشر وأوائل القرن الثامن عشر ، حبر ولون على الحرير



*شكل (8) زهرية على شكل قنينة مع فم "ثوم"، عهد أسرة تشينغ أو ربما حديث، عهد تشيان لونغ، 1736-1795
وفي هذا البحث سوف نقوم بإبتكار صيغ تصميمية طباعية تناسب المتطلبات الحديثة لطباعة ملابس المرأة العصرية وتحمل روح الفن الصيني بعراقة تراثه وحسب اتجاهات موضه الحديثه واللي تناسب السن من 20-25 سنه.

الموضه واتجاهاتها

يشير مصطلح الموضه إلى نظرة تعرفها صناعة الأزياء على إنها اتجاه. كل ما يعتبر أزياء متاحاً وشائعاً بواسطة نظام الموضه (الصناعة والإعلام). (Lemire & Riello, 2008.p41)

ما هي اتجاهات الموضه؟

اتجاهات الموضه هي الأنماط الشائعة للملابس والإكسسوارات في وقت معين. التوجهات الصغيرة مثل النظارات الشمسية الصغيرة ودورة الجينز عالية الخصر داخل وخارج الموضه في غضون أشهر إلى بضع سنوات. تتغير الإتجاهات الكلية-التحولات الرئيسية في سلوك المستهلك- على مدار فترة



زمنية أطول ولها علاقة أكبر بنمط الحياة والتغيرات الديموغرافية أكثر من أحدث تصميمات الموضة.

Translation is too long to be saved

ما هو تنبؤ الاتجاه في الموضة؟

التنبؤ بالاتجاه هو مجال يدور حول التنبؤ بمستقبل السوق. يعمل المتنبئون بالاتجاهات في كل صناعة، مستخدمين البيانات من المبيعات السابقة لتوقع الفرص المستقبلية. وبالتالي، فإن التنبؤ بالأزياء هو المجال في صناعة الأزياء الذي يهتم بالتنبؤ بالاتجاهات الموضة القادمة - الألوان، وتقنيات التصميم، ومواد النسيج، وغير ذلك - التي ستثير طلب المستهلكين. ينتج المتنبئون بالأزياء تقارير اتجاهات يستخدمها مطورو المنتجات لإنشاء ملابس وإكسسوارات جديدة للعلامات التجارية. (Tan France, Fashion Trend Forecasting: How Brands Predict New Styles,2021)

<https://www.masterclass.com/articles/fashion-trend-forecasting-guide>

وفي هذه الدراسة قامت الباحثة باتخاذ اتجاه الموضة لربيع 2023-2024.

أفكار كبيرة لموضة 2024:

سيكون عام 2024 نقطة تحول رئيسية لصناعة الأزياء. من الملابس المتكيفة مع المناخ إلى تحسين المهارات من أجل metaverse وبناء أنظمة بيئية للعناية والإصلاح بالمنتج، اكتشف الاتجاهات الستة التي تحتاج إلى المعرفة والتي ستؤثر على الصناعة.

الإطار العملي للبحث Practical framework for research






- Mood Board** من تصميم الباحثة يوضع مجموعة التميمات التي تم استخدامها.
- التجارب العملية:** تم تصميم (عدد 4 تصميمات) تصلح لطباعة ملابس السيدات للفئة العمرية ما بين 20-25 سنة. والتي استوحيت الباحثة عناصرهم من الفن الصيني القديم خلال الحقبة الزمنية ما بين 960 - 1911. مع مراعاة استخدام الأسس البنائية والتشكيلية والجمالية للتصميم.
- وفيما يلي عرض للتصميمات والتوظيف الخاص بها (الحلول التشكيلية للدراسة): -
- الفكرة التصميمية رقم (1) وتوظيفاتها: -

 <p>(2)التصميم الملون</p>	 <p>(1)التصميم التخطيطي</p>	<p>التصميم</p>
 <p>(4)التوظيف الثاني المجسم</p>	 <p>(3) التوظيف الاول المسطح</p>	<p>التوظيف</p>
<p>الوصف اعتمد بناء التصميم على الخطوط الحرة المتمثلة في البيوت والاشجار وتم توزيعها على محاور حره موجه لتظهر بشكل رسم اسكتش تخطيطي واستخدام لون الشجر الاخضر لكسر خطوط البيوت مع استخدام التأثيرات اللونيه لتحقيق الايقاع والتوازن.</p>		
<p>ابعاد التصميم 50*35 سم</p>		
<p>عناصر التصميم خطوط حرة تتمثل في بيوت واشجار</p>		
<p>الوان</p>		



		التصميم
		<p>● الفكرة التصميمية رقم (2) وتوظيفاتها: -</p>
		التصميم
(2)التصميم الملون	(1)التصميم التخطيطي	
		التوظيف
(4)التوظيف الثاني المجسم	(3) التوظيف الاول المسطح	
<p>الوصف</p> <p>اعتمد بناء التصميم على المحاور الخطوط الطولية وتم توزيع فروع اشجار ونباتات بطرق لفيقه ورأسيه مع استخدام الكتابات المتنوعة مع استخدام التأثيرات واللونيه والملامس المختلفه للالوان المتقابله لتحقيق التناغم بين عناصر التصميم.</p>		
		ابعاد
		التصميم
		عناصر
		50*35 سم
		فروع اشجار ونباتات وكتابات صينييه

التصميم	
الوان التصميم	

• الفكرة التصميمية رقم (3) وتوظيفاتها: -

التصميم	
التوظيف	<p>(1) التصميم التخطيطي</p>  <p>(2) التصميم الملون</p> 
الوصف	<p>(3) التوظيف الاول المسطح</p> <p>(4) التوظيف الثاني المجسم</p> <p>اعتمد التصميم على الخطوط المنكسرة متمثلة في البيوت ذات الطابع التاريخي في الفن</p>

<p>الصيني و ادخال الرموز الصينييه في الخلفية لكسر الوان البيوت و وجود الملامس والتأثيرات النباتيه والاشكال الملونه بطريقة عشوائيه مع استخدام المنظور الهندسي مما يعطي تأثير العمق.</p>	
<p>ابعاد التصميم 35*50 سم</p>	<p>ابعاد التصميم</p>
<p>خطوط منكسرة تتمثل في البيوت مع تأثيرات نباتيه ورمزية</p>	<p>عناصر التصميم</p>
<p>الوان التصميم</p> 	<p>الوان التصميم</p>

• الفكرة التصميمية رقم (4) وتوظيفاتها: -

 <p>(2)التصميم الملون</p>	 <p>(1)التصميم التخطيطي</p>	<p>التصميم</p>
 <p>(4)التوظيف الثاني المجسم</p>	 <p>(3) التوظيف الاول المسطح</p>	<p>التوظيف</p>

<p>اعتمد بناء التصميم على الخطوط المنحنية المتمثلة المنحنية مراوح اليد المعروفة في الفن الصيني مع ملامس نباتيه وتأثيرات مثل تأثير بقع الحبر مع محاور خطية مختلفه رأسيه ومائله تتمثل في الكتابات واستخدام الالوان الترابيه بشكل اساسي مع بعض التأثيرات اللونيه المقابله مما يوحي بالحركه والاختلاف.</p>	الوصف
<p>35*50 سم</p>	ابعاد التصميم
<p>خطوط منحنية تتمثل في مراوح اليد مع الكتابات الصينيه</p>	عناصر التصميم
	ألوان التصميم

النتائج: -

في نهاية تلك الدراسة ترى الباحثة انها قد حققت الفروض التي وضعتها في خطة البحث حيث توصلت الى:

- 1- الفن الصيني القديم يعتبر فن ثري ومصدر للقيم الفنية والجمالية التي تساهم في ابتكار تصميمات جديده ومختلفة تصلح لطباعة اقمشة السيدات من عمر 20 - 25 سنه.
- 2- أظهرت الدراسة ان التنظيم الشكلي الطباعي لوحداث الطباعة المستوحاة من الزخارف الصينيه المتميز بالبساطة لها في ذاتها قيمه جمالية متكاملة، وتحقيق مطلباً وظيفياً للإنسان على المستوى المحلى والعالمى.
- 3- استخدام التكنولوجيا الحديثه والبرامج يساهم بشكل كبير في ابتكار تصميمات تحتوي على العديد من الاشكال اللونية والتأثيرات والملامس المختلفه والمتنوعه التي تزيد من القيم الفنية للتصميم.

التوصيات: -

- 1- توصي الباحثة بإجراء المزيد من الدراسات حول الفن الصيني القديم في مجال تصميم طباعة اقمشة السيدات.
- 2- ضرورة تشجيع الدراسات والبحوث التي تتناول دراسات حره للفن الصيني القديم لأنه مصدر غني يمكن ان يثري التصميمات الفنية في العصر الحديث.



3- أهمية دراسة الحاسب الآلى واستخدامه في مجال التصميم باعتباره من الوسائط التكنولوجية الحديثة.

4- ضرورة تطبيق الدراسات والبحوث العلمية للربط بين مجال التصميم الفني ومجال التطبيق الطباعي الصناعي.

المراجع: -

• المراجع الأجنبية:

- 1- Barnhart, Richard M., et al. Three Thousand Years of Chinese Painting. Wadsworth Atheneum Museum of Art: 2002.
- 2- Clunas, Craig. Art in China. Oxford University Press: 1997
- 3- Gernet, Jacques (1996). A History of Chinese Civilization. Cambridge University Press.
- 4- Kaiser, Susan (2012). Fashion and Cultural Studies. London: Berg.
- 5- Lemire, B., & Riello, G (2008). "East & West: Textiles and Fashion in Early Modern Europe". Journal of Social History, 41

• المواقع الإلكترونية:

- 1- (David Kane, Song Dynasty Art, Religion, & Culture, 2022)
<https://study.com/learn/lesson/song-dynasty-art-religion-culture.html>
- 2- (Smithsonian's National Museum of Asian Art, Yuan dynasty, an introduction,) <https://www.khanacademy.org/humanities/art-asia/imperial-china/yuan-dynasty/a/yuan-dynasty-an-introduction>
- 3- (Smithsonian's National Museum of Asian Art, Ming dynasty (1368-1644), an introduction)



<https://www.khanacademy.org/humanities/art-asia/imperial-china/ming-dynasty/a/ming-dynasty-13681644-an-introduction>

4- (Tan France, Fashion Trend Forecasting: How Brands Predict New Styles,2021)<https://www.masterclass.com/articles/fashion-trend-forecasting-guide>

