

نموذج روبرك Rubric لتقييم أداء الطلاب في مقرر اصابات الملاعب والاسعافات الأولية بكليات التربية الرياضية بجمهورية مصر العربية

* د/محمد الدرمللي عمر اسما عجل

المقدمة ومشكلة البحث:

يمثل التعليم العالي أهم المرتكزات الرئيسية لريادة التنمية الشاملة، بما يمثله من مكانة في إعداد الأطر الفكرية والعلمية والمهنية لمنظمات المجتمع، بالإضافة إلي دوره في الوصول إلي المعرفة وتطويرها واستخدامها واجراء البحوث العلمية وخدمة المجتمع، حيث تسعى جامعاتنا العربية الي توفير كل مقومات البحوث وخدمة المجتمعات وتطويرها والتطوير المستمر للتعليم لمواكبة التطور والإرتقاء بخريجي الجامعات إلي مستوى التميز والقدرة التنافسية العالية. (٧: ١)

التقويم مدخل لاصلاح التعليم ، هي مقولة صحيحة فإي إصلاح في العملية التعليمية يمكن أن يبدأ من عملية التقويم، فعملية التقويم عملية مستمرة تبدأ قبل البدء بالتدريس (التقويم المبدئي/ القبلي) وتسير معه خطوة بخطوة التقويم التكويني، ثم التقويم النهائي، ويطبق بعد أن تتم عملية التعليم والتعلم يقصد معرفة مدى تحقيق الأهداف التعليمية أن سبق تحديدها. (٢٣: ١)

وتشهد الكثير من بلدان العالم اهتماماً متزايداً للتقويم ولمراجعة مؤسساتها التربوية لبرامج إعداد طلابها. (٢: ٤٢)

وأن الاصلاح الجذري لنظام التقويم يمثل أحد أهم التحديات الرئيسية التي تواجه المربين في الوقت الحاضر كما اننا بحاجة إلى إقامة نظام للتقويم يكون أكثر كفاءة في الكشف عن قدرات الطلاب ومواهبهم وأكثر تنوعاً وأكثر موضوعية وعدالة وأكثر ارتباطاً بأهداف المقرر. (١٦: ٥٧)

ويعتبر التدريب التطبيقي العملي جزءاً أساسياً من الخطة الدراسية للكليات، حيث أنها تعد فرصة ثمينة توفرها للطلاب لتطبيق ما تعلموه من نظريات ومعارف وأنشطة بدنية مختلفة تطبيقاً عملياً عند قيامهم بمهام المختلفة في المستقبل. (١: ١٤) (٢٢: ١٧) (٦: ٤٣) (١١: ٣٣٥)

ومن الأهمية الإعداد الجيد لتقويم الطالب في التربية الرياضية بهدف ترشيد أدائه تخطيطاً وتنفيذاً وتنوعاً ومتابعة بالإضافة إلى الإلمام بمقدار ونوعية النمو المهني والشخصي

* مدرس بقسم علوم الصحة الرياضية كلية التربية الرياضية- جامعة أسيوط

للطلاب للتميز والمفاضلة بينهم، فالتقويم والإعداد المهني يساعد على تنمية وتطوير وإتجاهات الطلاب وتزويده بالمعارف والمهارات التي تمكنه من القيام بمهنة التربية الرياضية بشكل جيد وبطرق أكثر فعالية. (٢٢ : ١٠)

ويدرس طلاب التربية الرياضية العديد من المقررات الرياضية العملية والعلوم المرتبطة بها واحدى هذه المقررات هو مقرر الاصابات ويعتبر علم الاصابات الرياضية احد أهم المقررات لما لهذا المقرر من أهمية فى التعرف على الاصابات الرياضية وتصنيفاتها وكيفية الوقاية منها واسعافها بالطرق الصحيحة.

ويعد مقرر الاصابات الرياضية والاسعافات الاولية من المقررات ذات الاهمية الكبيرة لطلاب الفرقة الثالثة (تدريب-تدريس-ادارة) حيث لا يخلو اى مجال من المجالات الثلاثة من حدوث الاصابات الرياضية سواء فى العملية التدريبية او فى العملية التدريسية او الاصابات التي يقع فيها الممارسين للنشاط البدنى ن اجل الصحة أو الاصابات التي تحدث فى الانشطة الطلابية الرياضية ومقرر الاصابات لا تخلو اى لائحة من كليات التربية الرياضية ويرجع ذلك الى أهميته الكبيرة فى أثناء الدراسة أو بعد التخرج الى سوق العمل والمجتمع. (٢٠ : ١٢٨) (٤٠ : ١٥)

وتؤكد "سامية بنت صدقة" ٢٠١٧م إلى أن عملية تنمية الطلاب مهنيًا وتطويرهم ضرورة ملحة تتطلب تقويماً أصيلاً لادائهم فى المقررات العملية والتطبيقية بشكل خاص. (١٢ : ١٧٩)

يشير "السيد عبد العزيز البهواشى" (٢٠٠٤م) إلى أهم أهداف تقويم الطالب هى تحديد جوانب القوة والضعف، استخدام التقويم لتحسين المساق: وهدف التقويم هنا مستقبلي، إذ يستهدف تحقيق التحسن بصرف النظر عن الخبرة الذاتية للمعلم، استخدام التقويم لتعليم الفرد كيف يتحمل مسؤولية عمله، واستخدام التقويم لتحديد إحتياجات الإنماء المهني مستقبلاً. (٤ : ٣٤١)

ويعتبر الروبرك (Rubric) أو نموذج تقييم الاداء احد الاساليب الحديثة التي تستخدم فى تقييم أداء الطلاب فى المقررات العملية (الامتحانات العملية)، ومن مميزات الروبرك أنه يركز على قياس الهدف المعلن من ناحية الأداء أو السلوك، تستخدم مجال من العلامات لامتحان الأداء، تحتوى على خصائص محددة للأداء مرتبة فى مستويات ويشير كل مستوى إلى الدرجة التي وصل إليها أداء الطلاب. (٢٨ : ٤) (٣٠ : ٣)

الروبرك هو أداة لتقييم مستوى أداء أو جودة انتاج الطلاب فى المجالات الاكاديمية المختلفة، من خلال استخدام وصف مفصل لمحكات حددت مسبقا والتي تمثل أكثر عناصر الأداء أهمية بالنسبة للمعلم وتتضمن نظام تقدير لتقييم كل محك منها. (٣٢ : ٥) (٤٢) (٤٣)

وتعنى rubric بالعربية أرشادات أو توجيهات أو قاعدة، تعنى rubric يعنى اللون الاحمر، يشير إلى الملاحظات التى يضعها المدرس بالحبر الاحمر او الدرجات التى يضعها المدرس لتحديد درجات العمل، فى المصطلحات لعلمية الحديثه الروبرك يشير الى أداة تقييم. (٢١ : ٣) (٣٣ : ٧) (٣٢ : ٣)

كما ان الطلاب يواجهون العديد من الصعوبات فى المقرر واهم هذه المشكلات هى عدم وضوح بنود التقييم وعدم عرض واعلان بنود او معايير تقييم أداء الطلاب فى المقرر عليهم ومن ثم تظهر أهمية عرض واعلان معايير تقييم أداء الطلاب، اعتماد عملية التقييم التقليدى أو الشفوى أو على صور للاصابات الرياضية. (٢٧ : ٦). (٢ : ٧٧)

ومن خلال اطلاع الباحث على المراجع العلمية (٩) (٣) والذى ينص على أن أحد اهم الحقوق التى يتمتع بها الطالب الجامعى هى الحصول على توصيف المقرر عند بدء الداسة والذى يشتمل على معلومات عن المقرر، أهداف المقرر ومخرجاته التعليمية، الجدول الزمنى لتنفيذ المقرر، وأساليب تقييم الطلاب فى هذا المقرر. (٩ : ٣٤). (٣ : ٢٨)

ويختلف نموذج التقييم Rubric عن استمارة التقييم فى انها تعرض على الطلاب وتوضح أداء الطلاب ودرجاتهم قبل دخولهم الاختبار مما يوضح لهم العناصر التى يقيم عضو هيئة التدريس فى ضوءها أدائهم ومساعدتهم على الابتعاد عن التدريس التقليدى والاتجاه نحو الابداع والابتكار، كما انها تقدم تغذية راجعة لأداء الطلاب. (٣٦ : ٢٥) (٣٧ : ٦)

ويرى الباحث أن التطور الاكاديمى لن يتأتى إلا بتعليم متميز وتعلم فعال ونظام تقويم عادل وموضوعى فى جميع المؤسسات التعليمية ، هذا الدور الإيجابى لعملية التقويم يجعلها منطلقاً رئيسياً لتحسين وتطوير المنظومة التعليمية التعليم الجامعى.

هدف البحث:

يهدف البحث إلى "تصميم نموذج روبرك Rubric لتقييم أداء الطلاب فى مقرر اصابات الملاعب والاسعافات الاولية باختلاف مسمياته بكليات التربية الرياضية بجمهورية مصر العربية.

تساؤل البحث:

- ما نموذج روبرك Robric لتقييم أداء الطلاب في مقرر اصابات الملاعب والاسعافات الاولية باختلاف مسمياته بكليات التربية الرياضية بجمهورية مصر العربية .

فرض البحث :

- توجد فروق ذات دلالة احصائية بين متوسطات درجات القياسين البعدين للمجموعتين الضابطة والتجريبية في درجات الطلاب في الامتحان العملي لمقرر اصابات الملاعب والاسعافات الاولية ولصالح القياس البعدى للمجموعة التجريبية.

بعض المصطلحات الواردة بالبحث:**- الروبرك rubric**

هو أداة لحساب وحدات التقييم فى الاختبارات الموضوعية. هو عبارة عن مجموعة من الاجراءات والقواعد لتقدير الدرجات التى ترتبط بالاهداف التعليمية، والتى تستخدم لتقييم أداء الطلاب . (١٧ : ٣)

تقييم أداء الطلاب:

عملية مخططة ومستمرة ومقصودة لتحقيق التقييم الموضوعى للاداء، وما يستطيع الطالب فعله، بطريقة شمولية وفى كافة المستويات السلوكية والمهنية، وفى ضوء مقياس تقديري متدرج ويهدف لمعرفة ما حققه الطالب من مستويات الأداء المحددة لتطوير أدائه". (١٢ : ١٨٢)

مقرر اصابات الملاعب والاسعافات الاولية : تعريف اجرائى

هو مقرر عملى يدرس للفرقة الثالثة فى معظم كليات التربية الرياضية بجمهورية مصر العربية ولكن مع اختلاف المسمى وثبات المحتوى العلمى للمقرر مع بعض الاختلافات البسيطة ويهدف المقرر الى تزويد المتخصصين فى التربية الرياضية بالمعارف والمعلومات والمهات المرتبطة بالاصابات الرياضية وطرق اسعافها والتعرف على الاصابة وتحديد اسبابها واعراضها والوقاية من حدوثها ويتطلب المقرر تطبيقاً أدائياً على نحو سلوكى .

الطالب : Student تعريف اجرائى

"هو طلاب الفرقة الثالثة (تدريب- تدريس- ادارة) بكليات التربية الرياضية بجمهورية مصر العربية، الذى يدرس مقرر اصابات الملاعب والاسعافات الاولية باختلاف مسمياته.

التقييم :

هو إصدار حكم تجاه شئ أو موضوع ما باستخدام مجموعة من الأساليب والأدوات المقننة بأنه الحكم على قيمة الشئ وتقديره لتقويمه. (١٤ : ٩)

خطة وإجراءات البحث :**منهج البحث :**

استخدم الباحث المنهج الوصفي والتجريبي وذلك لمناسبتها لطبيعة البحث وأهدافه، المنهج الوصفي للتوصل الى النموذج المقترح لتقييم أداء الطلاب فى مقرر اصابات الملاعب والاسعافات الاولية، وسوف يستخدم المنهج التجريبي فى قياس فعالية التدريس باستخدام نموذج التقييم والاسلوب التقليدى المتبع فى تدريس المقرر.

مجتمع البحث :

اشتمل مجتمع البحث على أعضاء هيئة التدريس بقسم علوم الصحة الرياضية بكليات التربية الرياضية بجمهورية مصر العربية وطلاب الفرقة الثالثة وخبراء الجودة والاعتماد وخبراء فى القياس والتقييم وطلاب من الفرقة الثالثة (جميع الشعب: تدريب- تدريس- ادارة) **عينة البحث :**

تم اختيار العينة بالطريقة العمدية وعددهم (٢٠) من أعضاء هيئة التدريس بكليات التربية الرياضية بجمهورية مصر العربية وعدد من خبراء الجودة والاعتماد وخبراء فى القياس والتقييم، وعدد ٣٠ طالب وطالبة من كل قسم الفرقة الثالثة (جميع الشعب: تدريب- تدريس- ادارة).

جدول (١)**تكافؤ عينة البحث ن=١٠٠**

العينة الاساسية								وحدة القياس	المتغيرات
التجريبية				الضابطة					
معامل الالتواء	الوسيط	ع	س	معامل الالتواء	الوسيط	ع	س		
٠,٦٨٧	٢٣	٠,٨٢	٢١,٧٠	٠,٦٦	٢٢	٠,٧١	٢١,٥	سنة	السن
٠,٦٨٨	١٨٥	١,٨٥	١٧٩,٧	٠,٤٤٥	١٨٢	٢,١١	١٧٧	سم	الطول
٠,٧٤١	٨٠	١,٥٦	٧٨,٥	٠,٢٢٨-	٧٩	١,٥٦	٧٥,٦٠	الوزن	الوزن
٠,١٠ -	٦٥	٢,٤	٦٨,١٤	٠,٠٥	٦٧	١,٧٢	٦٩,٧١	درجة	مستوى الذكاء
٠,٢٠	٧٧,٨	٢,٨٠	٨٠,٥	٠,٠٧	٧٨	١,٧٩	٨٠	درجة	تقدير العام الماضى

يوضح الجدول (١) المتوسط الحسابى والانحراف المعياري ومعامل الالتواء فى جميع المتغيرات البحث حيث تراوح فى المجموعة الضابطة بين (٠,٢٢٨- الى ١,٧٨) تراوح فى المجموعة التجريبية بين (٠,١٠ - الى ٠,٧٤١) أى ان معامل الالتواء يدل على تكافؤ العينة الضابطة والتجريبية فى متغيرات البحث.

شروط اختيار عينة البحث :

- أن يكون طالب بالفرقة الثالثة بقسم التدريس.
- الاستمرارية فى الحضور وعدم الانقطاع .
- ان يكون الطالب لديه الرغبة فى المشاركة فى البحث.
- سهولة الاتصال بعينة البحث نظرا لتواجدهم فى قسم واحد .

تكافؤ عينة البحث

تم اجراء التجانس والتكافؤ لعينة البحث الضابطة والتجريبية والبالغ عددهم ١٠٠ طالب ويوضح الجدول التالى ذلك.

- معدلات النمو وتشمل (السن و الوزن والطول)
- مستوى الذكاء: اختبار الذكاء العالى المعد (إعداد/ السيد محمد خيرى) (مرفق ٤) مرجع (٥).
- تقدير الطالب فى السنة الماضية الفرقة الثانية (جيد وجيدا جداو ممتاز)

جدول (٢)

توصيف عينة البحث ن = ١٠٠

اجمالي العينة	العينة الأساسية		العينة الاستطلاعية	الفرقة الثالثة	العينة
	التجريبية	الضابطة			
١٢٠	٥٠	٥٠	٢٠	٨٠٠	طلاب الفرقة الثالثة بكلية التربية الرياضية جامعة أسيوط
%١٥	%٦,٢٥	%٦,٢٥	٢,٥	%١٠٠	النسبة المئوية
	%١٢,٥				

خطوات اجراء البحث

- الشعور بالمشكلة من خلال الملاحظة والاطلاع الدراسات والبحوث العلمية العربية والاجنبية.
- المسح مرجعي للتوصل الى محاور النموذج وعرضها على الخبراء.
- عرضها على الخبراء عرضها على أساتذة الكلية وصياغة العبارات والتعديل بها او حذفها.
- الوصول للشكل النهائي لنموذج التقييم لاداء الطلاب فى مقرر اصابات الملاعب والاسعافات الاولية لطلاب الفرقة الثالثة بكلية التربية الرياضية جامعة أسيوط.
- ثم يتم دمج المرفقين فى إستمارة واحدة وإخراج النتيجة النهائية.

- معالجة الاحصائية من خلال الأساليب الإحصائية المناسبة، إجراء المعاملات العلمية.
- تطبيق النموذج المقترح على مجموعة إستطلاعية ثم على العينة الأساسية الاساسية.
- التوصل الى النتائج وتفسيرها ومناقشتها، عرض الاستخلاصات والتوصيات.

أدوات جمع البيانات :

المسح المرجعي :

قام الباحث بالبحث والاطلاع على الدراسات العلمية المرتبطة بموضوع البحث للتعرف على انسب الطرق لحل مشكلة البحث وتعزيد مشكلة البحث.

الملاحظة العلمية:

ملاحظة أداء الطلاب فى المقرر ودور النموذج فى تحسين دافعيتهم للانجاز والدراسة والتحصيل الدراسى.

المقابلة العلمية:

تم عمل مقابلات لعدد من أعضاء هيئة التدريس بالقسم و خبراء الجودة والاعتماد وخبراء فى القياس والتقويم للتعرف على ارائهم فى النموذج المقترح لتقييم اداء الطلاب فى المقرر

الاستبيانات:

تم عمل استبيان الكترونى وذلك لسهولة التوصل الى اكبر عدد من الخبراء واستبيان ورقى للأساتذة الراغبين فى القراءة الورقية وتم تعديل الصياغة وحذف حسب رأى الخبراء .

جدول (٣)

النسبة المئوية لآراء السادة الخبراء حول محاور ومحكات التقييم للنموذج المقترح لتقييم اداء الطلاب فى مقرر اصابات الملاعب والاسعافات الاولية ن = (٢٠)

النسبة المئوية للموافقين	عدد غير الموافقين	عدد الموافقين	المحكات / مؤشرات الاداء
١٠٠%	-	٢٠	١ - التعرف على الاصابة وانواعها ودرجاتها ١٠ درجات
٩٠%	٢	١٨	٢ - الاسباب التى ادت الى حدوث الاصابة ١٠ درجات
١٠٠%	-	٢٠	٣ - الاعراض المميزة للاصابة ١٠ درجات
١٠٠%	-	٢٠	٤ - الاسعافات الاولية للاصابة ٣٠ درجة

يتضح من جدول رقم (٣) ان النسبة المئوية لآراء السادة الخبراء تراوحت من ٩٠ الى ١٠٠% على محكات ومؤشرات تقييم اداء الطلاب فى مقرر اصابات الملاعب والاسعافات الاولية.

جدول (٤)

النسبة المئوية لآراء السادة الخبراء مستويات التقدير للنموذج المقترح لتقييم أداء الطلاب
في مقرر اصابات الملاعب والاسعافات الاولية ن = (٢٠)

النسبة المئوية للموافقين	عدد غير الموافقين	عدد الموافقين	المحكات / مؤشرات الاداء
١٠٠%	-	٢٠	١ ممتاز (بارع) من ٨٥% الى ١٠٠%
١٠٠%	-	٢٠	٢ جيد جدا (ماهر) من ٧٥% الى ٨٤%
١٠٠%	-	٢٠	٣ جيد (منجز) من ٦٥% الى ٧٤%
١٠٠%	-	٢٠	٤ مقبول (فعال/ مرضى) من ٥٠% الى ٦٤%
١٠٠%	-	٢٠	٥ ضعيف (غير فعال) من ٠% الى ٤٩%

يتضح من جدول رقم (٤) ان النسبة المئوية لآراء السادة مستويات التقدير للنموذج المقترح لتقييم أداء الطلاب في مقرر اصابات الملاعب والاسعافات الاولية على الخمس مستويات بلغت نسبة ١٠٠% من موافقة السادة الخبراء.

تقنين نموذج التقييم المقترح :

- صدق نموذج التقييم: تم عرض النموذج المقترح على خبراء متخصصين فى علوم الصحة الرياضية بكليات التربية الرياضية والجودة والاعتماد وخبراء فى القياس والتقويم وعددهم ٢٠ خبير مرفق (١) وقد أفادو بسلامة وصحة عبارات النموذج وامكانية استخدامة لتقييم أداء الطلاب مع اجراء بعض التعديل على العبارات والمحاو.
 - ثبات نموذج التقييم: تم تطبيق النموذج على عدد ٦ من طلاب المقرر التخصص وتم التأكد من ثباتها بتطبيقها على عينة واحدة بفاصل زمنى اسبوعين للتأكد من ثبات النموذج.
 - التصميم النهائى للنموذج المقترح حيث تم عمل التعديلات وفقا لرأى السادة الخبراء واخراج النموذج فى الشكل النهائى وان النموذج صالح للاستخدام لتقييم أداء الطالب فى مقرر الاصابات الملاعب والاسعافات الاولية.
- يتكون النموذج من محورين:

- المحور الاول البيانات الاساسية: الاسم الطالب/.....، اسم المقرر/ اختبار عملى لمقرر اصابات الملاعب والاسعافات الاولية، كود المقرر ٣٢٣ ع / ج أ ب، الفرقة الدراسية :

الفرقة الثالثة، القسم (التخصص: تدريب -تدريس -ادارة)، النوع (ذكر- انثى)، الدرجة الطالب: النهاية العظمى ٦٠ درجة ،

- **المحور الثاني:** يشمل على المقياس تقدير الدرجات للطلاب مقياس متدرج لاداء الطلاب وفقا لمستويات اداء ووفقا لدرجات الطلاب بالمقرر بالنسبة للنهاية العظمى وتم تصميم النموذج المقترح فى ٣ عناصر اساسية لتقويم الطلاب وهى :

- التعرف على الاصابة وانواعها ودرجاتها ١٠ درجات.
- الاسباب التى ادت الى حدوث الاصابة ١٠ درجات.
- الاعراض المميزة للاصابة ١٠ درجات.
- الاسعافات الاولية للاصابة ٣٠ درجة.

وهذه المحاور هى مؤشرات الاداء ومحكات تقييم الاداء، وبناء على الاداء الخاص بالطالب يتم تحديد مستواه وفقا للنموذج الخاص بتقدير الدرجات الذى يحدد درجة الطالب وفقا لما قام به من خطوات فى الختبار العملى معتمدا على مستواه.

المعالجات الاحصائية:

استخدم الباحث الأسلوب الإحصائى المناسب وهى : المتوسط الحسابى، الانحراف المعياري، الدرجة المقدرة، النسبة المئوية.

عرض وتفسير ومناقشه النتائج :

عرض وتفسير ومناقشة نتائج تساؤل البحث والذى ينص على " ما نموذج روبرك Robric لتقييم أداء الطلاب فى مقرر اصابات الملاعب والاسعافات الاولية باختلاف مسمياته بكليات التربية الرياضية بجمهورية مصر العربية .

جدول (٥)

مستويات نموذج روبرك Robric لتقييم اداء الطلاب فى مقرر اصابات الملاعب والاسعافات الاولية ن=٢٠

ممتاز (بارع) (A+) من ٦٠ الى ٤٩ درجة	جيد جداً (ماور) (A-) من ٤٨ الى ٣٧ درجة	جيد (منجز) (B+) من ٣٦ الى ٢٥ درجة	مقبول (فعال) (B-) من ٢٤ الى ١٣ درجة	ضعيف (غير فعال) (C) من ١٢ الى ٠ درجة
عند معرفة وإلمام الطالب بطريقة التعامل المثالى مع الاصابة ومحاولة إبتكار وتطبيق الجديد وإسعافها بمهارة وبترتيب مثالى بشكل مبدع	عند معرفة وإلمام الطالب بطريقة التعامل مع الاصابة فى وإستخدام الوسائل المناسبة للتعامل مع الاصابة بمهارة وبشكل متمكن	عند معرفة الطالب بطريقة الصحيحة لاسعاف الاصابة بشكل واضح	عندما يكون الطالب منجز فى أداءه فى القيام بالتعرف على الاصابة والاسعاف فى نشاط معين	عند عدم قيام الطالب بالتعرف على الاصابة و الاسعاف فى الموقف التدريسي وعدم فاعليته فى الأداء المطلوب

النسبة المئوية لاجراء ومعايير ومستويات نموذج روبرك Robric لتقييم اداء الطلاب في مقرر اصابات الملاعب والاسعافات الأولية ن=٣٠

النسبة المئوية = %١٠٠	%٤٩ ضعيف (C)		%٦٤ مقبول (B-)		%٧٤ جيد (B+)		%٨٤ جيد جداً (A-)		%١٠٠ ممتاز (A+)		محكات ومستويات	
	١	٢	٣	٤	٥	٦	٧	٨	٩	١٠		
											التعرف على الالصابة، والتعرفها بتوثيق المرجع، المصطلح باللغة الاجنبية، المسميات للالصابة باللغة العربية، يذكر أنواع الالصابة ودرجاتها.	التعرف على الالصابة ودرجاتها
%١٦,٦٧	١	٢	٣	٤	٥	٦	٧	٨	٩	١٠	١٠ درجات	
											يذكر اسباب الالصابة بالترتيب النسبي لاكثرها اهمية يذكر الاسباب ويشرح سبب الالصابة، وذكر الاسباب العامة والخاصة للالصابات والالصابة الحالية، ويذكر كيفية الوقاية من حدوث الالصابة.	اسباب الالصابة
%١٦,٦٧	١	٢	٣	٤	٥	٦	٧	٨	٩	١٠	١٠ درجات	
											يذكر اعراض الالصابة المميزة للالصابة، ويذكر اعراض الالصابة بالمنطقى ويشرح سبب الاعراض، يذكر الاعراض تبعاً لدرجة الالصابة	اعراض الالصابة
%١٦,٦٦	١	٢	٣	٤	٥	٦	٧	٨	٩	١٠	١٠ درجات	
											يسعف الالصابة بطريقة صحيحة ويبتكر فى الاسعاف ويستخدم الادوات بالشكل الصحيح من حيث الوقت والترتيب والشكل الصحيح للاسعاف، يوضح المنوعات مع هذه الالصابة ومدة الالصابة وفترة الحرجة، يتخذ الوضع الصحيح للاسعاف للمسعف وللمصاب، يسأل المصاب عن مكان الالصابة ودرجة الالم	اسعاف الالصابة

٣٠ ٢٩ ٢٨ ٢٧ ٢٦ ٢٥ ٢٤ ٢٣ ٢٢ ٢١ ٢٠ ١٩ ١٨ ١٧ ١٦ ١٥ ١٤ ١٣ ١٢ ١١ ١٠ ٩ ٨ ٧ ٦ ٥ ٤ ٣ ٢ ١ ٠ %٠

مفتاح الجدول

- اللون الازرق او اللبنى يعنى اداء الطالب ممتاز (بارع ومبدع) .
 - اللون البنفسجى يعنى ان الطالب ادائه جيد جدا (ماهر)
 - اللون الاخضر يعنى اداء الطالب منجز وجيد
 - اللون الاصفر يعنى اداء الطالب مقبول
 - اللون الاحمر يعنى اداء الطالب لايرقى للمستوى المطلوب
- الاجابة على فرض البحث والذى ينص على :

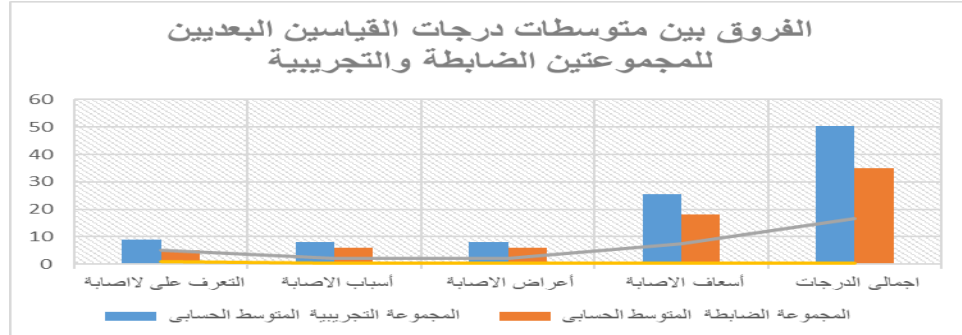
توجد فروق ذات دلالة احصائية بين متوسطات درجات القياسين البعدين للمجموعتين الضابطة والتجريبية فى درجات الطلاب فى الامتحان العملى لمقرر اصابات الملاعب والاسعافات الاولى ولصالح القياس البعدى للمجموعة التجريبية .

جدول (٦)

متوسطات درجات المجموعتين الضابطة والتجريبية فى الاختبار العملى لمقرر اصابات الملاعب والاسعافات الاولى ن = (١٠٠)

المجموعة	وحدة القياس	المجموعة الضابطة		المجموعة التجريبية		الفرق بين النسبة التحسن
		المتوسط الحسابى	الانحراف المعيارى	المتوسط الحسابى	الانحراف المعيارى	
التعرف على الاصابة	الدرجة	٩	٠,٧٥	٥	٠,٤١	٥
أسباب الاصابة	الدرجة	٨	٠,٨٠	٦	٠,٥٦	٢
أعراض الاصابة	الدرجة	٨	٠,٨٠	٦	٠,٥٦	٢
أسعاف الاصابة	الدرجة	٢٥,٥	٠,٤٦	١٨	٠,٦٨	٧,٥
اجمالى الدرجات	الدرجة	٥٠,٥	٠,٥٨	٣٥	٠,٤٦	١٦,٥

يتضح من جدول رقم (٣) ان النسبة المئوية لاراء السادة مستويات التقدير للنموذج المقترح لتقييم اداء الطلاب فى مقرر اصابات الملاعب والاسعافات الاولى على الخمس مستويات بلغت نسبة ١٠٠ % من موافقة السادة الخبراء .



شكل (١)

ويشير الباحث الى ان الدراسة الحالية تختلف عن جميع الدراسات السابقة بتصميم وتعريب وتقنين نموذج روبرك "Rubric" حديث لتقويم أداء الطالب بمعايير غير نمطية، فجميع الدراسات إستخدمت نمطاً مرجعي المحك، بينما الدراسة الحالية تعتمد مبادئ ومعايير التقويم الحقيقي لأداء الطالب فى ضوء مؤشرات وشواهد واقعية يسجلها المقوم حسب المواقف التعليمية.

ويهدف التقويم الحقيقي كما أشار "أديامي Adeyemi" (٢٠١٥م) إلى تقويم قدرات ومهارات الطلاب فى سياق العالم الحقيقي الى يعيشونه، وفى هذا النمط من التقويم يتعلم الطلاب كيف يطبقون تلك المهارات والقدرات فى مهام ومشروعات حقيقية/ أصيلة، وتتحدد مهام المعلم فى بناء المهام والمشروعات التعليمية ذات الصلة بواقع الطالب، واختيار أساليب المعالجة داخل وخارج الصف، ويتوقف ذلك بالضرورة على الاختبارات التعليمية وعناصرها (المفاهيم الرئيسية والفرعية، والمهارات الذهنية والأدائية، والأستدلالات/ التعميمات)، حيث يجب اختيار خبرات حقيقية، وذات معنى، وترتبط ارتباطاً وثيقاً بالعالم الحقيقي، كما تتسم بإمكانية توظيفها فى بناء المعرفة لدى الطالب عند معالجتها وتوظيفها. (٢٩: ١٢٧)

ولم يعد تقويم تعلم الطالب من أجل الإمتحان ووضع الدرجات فحسب، وإنما باعتباره فرصة للتعلم، يساعد فى التعرف على تحصيل الطالب وتقويم مستوى تحقيقه لمخرجات تعلم المقرر الدراسي، لذلك ينبغي على موصف المقرر الدراسي التفكير فى إستراتيجيات التقويم الممكنة، التى ينبغي اختيارها وتكون ملائمة للتعرف على مستوى تحقيق كل ناتج من نواتج تعلم المقرر الدراسي، أى ما هى الإستراتيجيات التى سيستخدمها عضو هيئة التدريس للتعرف على المستوي الذى بلغه الطلبة فى تحقيق نواتج التعلم بأنواعها المختلفة، المعرفية والمهارية.

(١٩: ٣٣)

ولا يقتصر التقويم والتطوير على ما يتم شرحه نظرياً بل ما يتم تنفيذه داخل الحرم الجامعي أو من منسوبيه، بل يجب أن يمتد هذا التقويم والتطوير إلى الإجراءات التي تتم على الطالب/ المعلم في أثناء فترة التطبيق، كما أن هذه النتيجة السلبية للعبارة التي تتعلق باستفادة الطالب يدعو لإجراء مزيد من اللقاءات وورش العمل والدورات التدريبية لهم، والتي تسهم في إدراكهم لأهمية الدور الذي يقومون به، كما تسهم في تعرف حاجاتهم العلمية والإدارية التي تساعدهم في إطلاعهم على أدوارهم. (١٥ : ٨٠)

وبينت دراسة "رونان Ronan" (٢٠٠٤م) أن أكثر العوامل المؤثرة على تقويم الطلبة للمدرسين العلاقات الشخصية معهم وإفساح المجال للطلبة للمناقشة في المحاضرات بالإضافة إلى أساليب التقويم التي يستخدمها المدرسين لتقويم أداء الطلبة. (٣٥ : ٣١)

وقد حدد "خالد محمد الأحمد" (٢٠٠٦م) مواصفات معلم المستقبل بمجموعة من الخصائص من أهمها: إمتلاك مهارات التعلم الذاتي، والبحث العلمي، ومهارات التعامل مع التكنولوجيا، وأن أهم أساليب إعداد هذا المعلم يكون من خلال التعلم الإفتراضي والتعلم من بعد والتعلم المتزامن، كما س أضاف شرطاً لإختيار معلم المستقبل بأن يكون من حملة المؤهلات العليا وحدها الأدنى الإجازة الجامعية. (١٠ : ٧٨)

وضح "تي مون وآخرون Moon etal" (٢٠٠٥م) أن التقويم الأصيل يعد تقويماً متمركزاً على الأداء من خلال المهام والتكليفات المرتبطة بالعالم الواقعي، التفاوض بين الطالب والمعلم بهدف تحديد معايير التقويم، مع ضرورة التركيز على الإستيعاب وبناء المعرفة بمستوياتها المختلفة في المحتوى التعليمي، مع ربط معايير التقويم بالمعالجات، ضرورة تنويع المعالجات مع تنويع أساليب وأدوات التقويم. (٣٨ : ٢٤)

وأشار كلا من "عمار عبد الله الفريحات" (٢٠٠٩م) (١٨)، عبد الرزاق بن عويض الثمالي (٢٠١٨م) (١٥) إلى أن أهداف إعداد الطالب لا تتحقق إلا بالتكامل مع ما ينجزه الطالب المعلم في برنامج المقرر ذلك لأن الطالب يكتسب خلال هذه المرحلة معلومات هامة ومهارات وإتجاهات تمكنه ليصبح معلماً ناجحاً إذ أن من أهداف أي مقرر صقل المعلومات التخصصية وتحسين كفاءة المعلم في مهاراته العملية.

ويميل المعلمون الذين يعتمدون على الروبرك لتقييم الاداء بمشاركه الروبرك المستخدم مع الطلاب في بداية المقرر وحتى نهايته بعملية التقييم. (٤١) (٤٢)

وتشير ماري جي ٢٠١٤م أن الطلاب الذين يتعلمون بواسطة الروبرك يصبحون اكثر إندماجاً في الاعمال التعليمية وتحقق النجاح عندما يعلمون عناصر التقييم كما تساعد الطلاب

على فهم العلاقة بين النشاط ومضمون المادة العلمي والقدرة على الابداع والابتكار والسعى الى التميز في الوصول الى لمعلومات وتطبيقها حيث تزيد من الحماس والدافعية للتعلم وتصبح عملية التعلم ممتعة وشيقة. (٨:٣١)

إن الميزة الأساسية للروبك أنه يتيح لمعلمي الفصول الدراسية توضيح نماذج النجاح في الفصول الدراسية ووضع معايير واضحة لتحقيقها. وتبادل تهديف الروبك مع الطلاب يجعلهم على بينة من المعايير المتوقعة وبالتالي يدركون معنى العمل ذات الجودة. كما يصبح التصحيح أكثر موضوعية، ونسقا ومن السهل تبريره. بالإضافة إلى ذلك، جعل الروبك الدرجات أكثر تبيانا للمستوى. سيعوض الوقت المستغرق في تطوير الروبك من وقت التصحيح لسهولة وسرعة العملية. (١١ :٣٤)

إن الوصول بالأداء التعليم الجامعي إلى مستوي الجودة يلزم الجامعات بالإهتمام بعناصر العملية التعليمية، حيث أن الجودة في التعليم هي مجموعة المعايير والخصائص التي ينبغي أن تتوفر في جميع عناصر العملية التعليمية، سواء منها ما يتعلق بالمدخلات أو العمليات أو المخرجات والتي تلبي إحتياجات المجتمع ومتطلباته ورغبات المتعلمين وحاجاتهم وتحقيق تلك المعايير من خلال الإستخدام الفعال لجميع العناصر المادية والبشرية. (٨ :٣٦)، (٣ : ٣٩)

ويعد تقويم مخرجات تعلم البرامج الأكاديمية، أحد أهم المكونات الأساسية، لنظام التقويم، في المؤسسة التعليمية، يتم تنفيذه، كعملية مستمرة لجمع المعلومات، سنوياً، ودورياً، للتعرف على مدى ما تحقق للطلبة، في العملية التعليمية، من معارف ومهارات، وإتجاهات وقيم، وإلى أى مدى، تلبية، أو لا تزال تلبية، متطلبات عالم العمل، والمهن، الذى يتطور محتواه بصورة ديناميكية، ومتسارعة، وتغير، وتتنوع بسببه، المتطلبات المهنية من خريجي التعليم العالى. (١٩ :٣٢٧)

وتؤكد دراسة سامية بنت صدقة ٢٠١٨م على ضرورة تقويم أداء الطالب وتنقيفه بصورة مستمرة، والإهتمام بمتابعة نموه المهني، وتصميم البرامج وأدوات لتقويم أداءه لرفع مستوى كفاءته وتطوير مهاراته، لتحسين العملية التعليمية. (١٢ :٧٧)

الاستخلاصات :

- التوصل الى نموذج روبك لتقييم أداء الطالب واستخدامها فى التقويم من البداية للنهاية بالنسبة للمقررات العملية.

توصيات البحث :

- استخدام نموذج روبرك او قواعد تقدير الدرجات فى المواد العملية الفردية والجماعية.
- ضرورة الإستفادة من النموذج المقترح لتقييم اداء الطلاب فى مقرر الاصابات الرياضية والاسعافات الاولية والمقررات المناظرة فى كليات التربية الرياضية بجمهورية مصر العربية.
- إعلان نموذج التقييم على الطلاب فى توصيف المقرر.
- تسجيل أداء الطالب المعلم فى الشرح أثناء الامتحان العملى لتقييم طلاب كمرجع لتقييم الاداء والرجوع الية عند الحاجة الية.

((المراجع))

أولاً: المراجع العربية:

- ١- أحمد عبد الرحمن السرهيد، أنعام سيد خضر (١٩٩٩م): التربية العملية بكلية التربية الأساسية كما يراها الطلبة المعلمون، دراسة ميدانية، المجلة التربوية، كلية التربية بسوهاج، مصر.
- ٢- أسراء عطا المحمدى ابو شعير (٢٠١٢م): محتوى مقترح لمقرر الاصابات الرياضية لطلاب الفرقة الثالثة بكلية التربية الرياضية جامعة اسيوط، رسالة دكتوراه، قسم علوم الصحة الرياضية، كلية التربية الرياضية، جامعة اسيوط، مصر.
- ٣- ايناس جاب الله، سامردغش عمرو أحمد مصطفى، علياء على عبد الله، فتحى فاروق محمد، هيمى زين العابدين (٢٠١٨م): ميثاق الطالب الجامعى ٢٠١٨م، مركز تنمية قدرات أعضاء هيئة التدريس والقيادات، جامعة القاهرة، الجيزة ، مصر . [/http://fldc.cu.edu.eg/ar](http://fldc.cu.edu.eg/ar)
- ٤- السيد عبد العزيز البهواشى (٢٠٠٤م): تصور مقترح لتطوير النمو المهنى فى ضوء التغيرات المستقبلية فى وظائف وأدوار المعلم وتجارب بعض الدول، المؤتمر السادس عشر، الجمعية المصرية للمناهج وطرق التدريس (تكوين المعلم)، دار الضيافة، جامعة عين شمس، ٢١-٢٢ يوليو، ٢٠٠٤م.
- ٥- السيد محمد خيرى (١٩٨٩م). اختبار الذكاء العالى، دار النهضة العربية، القاهرة.
- ٦- الشارف أحمد المنصوري، عبد الحميد المقرم (١٩٩٤م): المرشد فى التربية العملية، ط١، الدار الجماهيرية للنشر والتوزيع والإعلان، ليبيا.
- ٧- الهيئة القومية لضمان جودة التعليم والاعتماد(٢٠٠٩م): المعايير القومية الاكاديمية القياسية لقطاع التربية الرياضية، إصدار يناير ٢٠٠٩م.

- ٨- بهية البدن، هدى حسن (٢٠٠١م): تقويم واقع التربية العملية لبرنامج بكالوريوس التربية البدنية والرياضة بجامعة البحرين "، بحث منشور ، مجلة العلوم التربوية والانسانية، البحرين.
- ٩- حامد مبارك العبادي (٢٠٠٥م): مشكلات التربية العملية كما يراها الطلبة المعلمون فى تخصص معلم الصف وعلاقتها باتجاهاتهم نحو مهنة التدريس ، دراسات العلوم التربوية الجامعة الأردنية .
- ١٠- خالد محمد الأحمد (٢٠٠٦م): الجودة فى تكوين المعلم، هيئة الموسوعة العربية، دمشق.
- ١١- خالد بن سليمان صالح الصالحي (٢٠١٨م): تقويم برنامج التدريب الميداني لطلاب قسم التربية الخاصة بجامعة القصيم من وجهة نظر مديري المدارس والمتدربين، مجلة التربية الخاصة، مركز المعلومات التربوية والنفسية والبيئية بكلية التربية، جامعة الزقازيق، مصر.
- ١٢- سامية بنت صدقه حمزة مداح (٢٠١٧م): تصميم مقترح لبطاقة ملاحظة تقويم أداء معلم الرياضيات فى ضوء النموذج البنائي، المؤتمر الدولي الثالث لكلية التربية جامعة ٦ أكتوبر بالتعاون مع رابطة التربويين العرب، بعنوان مستقبل إعداد المعلم وتميمته فى الوطن العربي، مصر.
- ١٣- سعد حسن أحمد (٢٠٠٧م) "فعالية التقويم المستمر فى إثارة دافعية التعلم لدى الطلاب"
- ١٤- سلوى ابن سلطان (٢٠٠٨م) التقويم التربوى الشامل وشروطه رسالة التربية ، عمان.
- ١٥- عبد الرزاق بن عويص الثمالي (٢٠١٨م): تقويم برنامج التربية العملية بجامعة الطائف من وجهة نظر أعضاء هيئة التدريس وطلاب التربية الإسلامية، رسالة التربية وعلم النفس، السعودية.
- ١٦- عبد الفتاح ابراهيم القرشي (١٩٩٦م): أوجهان جديدة فى أساليب تقويم الطلاب ، رسالة الخليج العربى السعودية.
- ١٧- عرفة على سلامة: دورة مقاييس تقدير درجات الاختبارات العملية فى التربية الرياضية مركز القياس والتقويم والجودة بوحدة إدارة وتطوير المشروعات بوزارة التعليم العالى ٣/١٠/٢٠١٨م.

- ١٨- عمار عبد الله الفريحات، أيمن محمد (٢٠٠٩م): تقويم برنامج التربية العملية لطالبات تربية الطفل في كلية عجلون الجامعية، مجلة العلوم الإنسانية، السنة السابعة، ع٤٢، الاردن.
- ١٩- عمر عواض الثبتي (٢٠١٨م): أساليب التقويم التي يتبعها أعضاء هيئة التدريس وعلاقتها بجودة نواتج التعلم لدى طلاب جامعة شقراء، المملكة العربية السعودية، المجلة التربوية، العدد الحادي والخمسون، المملكة العربية السعودية.
- ٢٠- فريحة مفتاح رجب (٢٠١٧م): مدي إسهام برنامج التربية العملية في تنمية المهارات التدريسية لطلاب كلية التربية المرج، مجلة العلوم والدراسات الإنسانية، كلية الآداب والعلوم بالمرج، جامعة بنغازي، ليبيا.
- ٢١- فلاش، ص. (٢٠٠٩م) كتابة الدرجات : الاستراتيجيات الموصى بها لوضع الدرجات) ..(خلق نماذج التقييم ، (جامعة مينيسوتا، مركز للأبحاث المتقدمة) كارلا ٢٣ سبتمبر ٢٠٠٩.
- ٢٢- محمد زغول، مصطفى السايح(٢٠٠٤م): تكنولوجيا إعداد وتأهيل معلم التربية الرياضية، دار الوفاء للطباعة والنشر، الطبعة الثانية، مصر.
- ٢٣- محمود أحمد عمر(٢٠١٨م) :أساليب تقييم الطلاب دورة في الاساليب الحديثة فى التقويم ،مركز القياس والتقويم والجودة بوحدة إدارة وتطوير المشروعات بوزارة التعليم العالى ٤/١٠/٢٠١٨م.
- ٢٤- محمود السيد على أحمد(٢٠٠٢م):" تقويم المقررات الدراسية لعلوم الصحة الرياضية لشعب (التعليم - التدريب - الإدارة) بكليات التربية الرياضية بجمهورية مصر العربية ، رسالة ماجستير غير منشورة .جامعة حلوان، كلية التربية الرياضية للبنين، مصر.
- ٢٥- ملفي بن مبارك الدوسري (٢٠١٣م) :بناء مقياس تقويم أداء الطلاب المعلمين فى التدريب الميداني بكلية علوم الرياضة والنشاط البدني، جامعة الملك سعود". كلية علوم الرياضة والنشاط البدني جامعة الملك سعود، السعودية .
- ٢٦- نبيل العتوم" (٢٠٠٠م): دراسة تقييمية لتقويم طلبة كلية علوم الرياضة فى جامعة مؤتة لممارسات أعضاء هيئة التدريس فى تقييم تحصيل طلبتهم الأكاديمي،

٢٧- هانى رزق ابراهيم (٢٠٢٠م) : برنامج مقترح لدراسة أساسيات التطوير المنهجي لمقرر الأشغال الخشبية في ضوء معايير الجودة والإعتماد لإعداد معلم التربية الفنية بكلية التربية النوعية-جامعة دمياط .مجلة بحوث التربية النوعية.374-359, (65)2022 ,

ثانياً: المراجع الأجنبية

- 28- Arter, J., & McTighe, J. (2001). Scoring rubrics in the classroom: Using performance criteria for assessing and improving student performance. Thousand Oaks, CA: Corwin Press, Inc
- 29- B. Adeyemi (2018): The Efficacy of authentic assessment and portfolio assessment in the learning of social studies in junior secondary schools in Osun State, Nigeria, Ife \psychologia, Ife centre for psychologiical
- 30- Cox, G., Morrison, J., & Brathwaite, B. (2015, June). The rubric: an assessment tool to guide students and markers. In 1ST International Conference On Higher Education Advances (Head'15) (pp. 26-32). Editorial Universitat Politècnica de València.
- 31- Mary J. Allen, (2014):mallen@csb.edUsing Rubrics to Grade, Assess, and Improve Student Learning Strengthening Our Roots: Quality, Opportunity & Success Professional Development Day Miami-Dade College March 7.
- 32- Ohio (2017): evaluation system for teachers department of education teacher performance evaluation rubric .assessment of teacher performance .columbus ohio jaban
- 33- Ronan, W. (2004).: Evaluating college classroom teaching effectiveness, Document Reproduction service ERIC, ED063518,

- 34- **RubiStar (2008)**. Create rubrics for your project-based learning activities. <http://rubistar.4teachers.org/index.php>
- 35- **Ruonny m (2011)** Rubric Builders and Generators eMints.org Rubric/scoring guide. <http://www.emints.org/webquest/rubric.shtml>
- 36- **Stevens, D. D., & Levi, A. J. (2005)**. Introduction to rubrics: An assessment tool to save grading time, convey effective feedback, and promote student learning. Sterling, VA: Stylus.
- 37- **Strong H (2014)** :Strengthening Our Roots: Quality, Opportunity & Success Professional Development Day Miami-Dade College March 7,
- 38- **T. Moon, C, Brighton, C. Callahan, A. Robinson, (2005):** Development of Authentic Assessments for the Middle School Classroom, XVI (2-3),.
- 39- **The Association of American Colleges and Universities developed VALUE (2014):** rubrics (Valid Assessment of Learning in Undergraduate Education. These rubrics are based on Essential Learning Outcomes and focus on critical thinking. Two AACU websites contain possible rubric models in discipline-specific and general education:http://www.aacu.org/value/rubrics/index_p.cfm?CFID=41975853&CFTOKEN=20824482.
- 40- **Tyler, Roony: (2020)** changing concepts of educational evaluation, international journal of educational research, Vol, 10 (1)
- مراجع شبكة المعلومات الدولية الانترنت :**
- 41- <http://guides.instructure.com/s/2204/m/4152/l/40072-how-do-i-add-a-rubric-to-anassignment>>
- 42-http://writing.umn.edu/tww/responding_grading/reating_rubrics.html .
http://writing.umn.edu/tww/responding_grading/creating_rubrics.html .