

## دراسة اقتصادية تحليلية لأهم الصادرات الزراعية المصرية

د/ أسماء أبو مسلم عبدالخالق أبو مسلم د/ نعمة فتحي محمد الشامي

قسم الاقتصاد الزراعي وإدارة الأعمال الزراعية - كلية الزراعة - جامعة المنوفية

### الملخص :

يعد النهوض بالصادرات الكلية بشكل عام والصادرات الزراعية علي وجه الخصوص من أهم القضايا التي تواجه الدولة في ظل الأوضاع الاقتصادية والسياسية العالمية والمحلية الراهنة، وتستهدف الدراسة تحليل هيكل الصادرات الزراعية من أهم المحاصيل التصديرية (البرتقال والبطاطس والعب والبطيخ) للتعرف على واقع هذه الصادرات من خلال تقدير الاتجاه العام للصادرات الزراعية المصرية ولصادرات محاصيل الدراسة وقياس مدى استقرار كمية وقيمة هذه الصادرات وقياس التركيز السلعي والتركز الجغرافي والنصيب السوقي ومدى توافق هيكل الصادرات المصرية من هذه المحاصيل مع الطلب عليها في أهم أسواقها الاستيرادية وصولاً لأهم التوصيات التي يمكن من خلالها النهوض بها ومن ثم تحسين ميزان المدفوعات والدفع بعجلة التنمية. وقد تبين ارتفاع قيمة الواردات الزراعية المصرية بدرجة كبيرة مقارنة بقيمة الصادرات الزراعية خلال فترة الدراسة (2011-2021) حيث قدر متوسط قيمة الصادرات والواردات الزراعية المصرية بنحو 5، 15.2 مليار دولار على الترتيب، والذي انعكس بدوره على العجز المستمر والكبير في الميزان التجاري الزراعي، حيث بلغ متوسط معدل التغطية للتجارة الزراعية حوالي 33%. كما تبين ارتفاع قيمة معامل تركيز الصادرات لتبلغ نحو 0.44%. وقد تبين أن متوسط كمية وقيمة الصادرات المصرية من البرتقال تمثل حوالي 16%، 11% من متوسط كمية وقيمة الصادرات العالمية منه، كما بلغ متوسط معامل عدم الاستقرار لكل منهما حوالي 8.2%، 5% على الترتيب. وقد تبين ارتفاع النصيب السوقي لصادرات البرتقال المصرية في كل من السوق الروسي والسعودي والأوكراني بما يفوق نصف واردات هذه الدول. كما تبين ارتفاع قيمة مؤشر توافق الصادرات لتقترب من الواحد الصحيح في جميع الأسواق الاستيرادية الرئيسية للبرتقال المصري. وبالنسبة لمحصول البطاطس فقد تبين أن كمية وقيمة الصادرات المصرية من البطاطس تساهم بحوالي 4.2%، 5.2% من متوسط الصادرات العالمية للبطاطس، وقد قدر متوسط معامل عدم الاستقرار لكمية وقيمة هذه الصادرات بحوالي 17%، 14%. وقد تبين تركيز الصادرات المصرية من البطاطس في سبعة دول بنسبة تقدر بنحو 81% من إجمالي الصادرات المصرية في متوسط الفترة (2013-2020)، حيث قدر معامل التركيز الجغرافي لهذه الصادرات بنحو 41.3%. كما تبين وجود درجة عالية من التوافق بين الصادرات المصرية من البطاطس وبين الطلب العام علي البطاطس المصرية في أسواق الدول السبعة. أما كمية وقيمة الصادرات المصرية من العنب فقد تبين أنها تعادل نحو 2.2%، 2.5% من متوسط كمية وقيمة الصادرات العالمية، كما تبين ارتفاع قيمة معامل عدم الاستقرار لكل منهما نتيجة لحدوث تقلبات كبيرة خلال فترة الدراسة. وقد اتضح تركيز 77% من صادرات العنب المصرية في عدة دول تمثلت

في إنجلترا وهولندا وروسيا والمانيا والسعودية والامارات وسلوفنيا وعليه بلغ معامل التركيز الجغرافي لصادرات العنب حوالي 37%، كما تبين انخفاض النصيب السوقي لصادرات العنب المصرية في أهم الدول المستوردة له مما يشير إلى انخفاض القدرة التنافسية لصادرات العنب المصرية. وعلى الرغم من ذلك فقد تبين وجود توافق بدرجة عالية بين الصادرات المصرية من العنب وبين الطلب على العنب المصري في أسواقه الإستيرادية. في حين تبين أن كمية وقيمة الصادرات المصرية من البصل تمثل حوالي 5.7%، 6.2% من متوسط كمية وقيمة الصادرات العالمية منه، كما تبين تعرض كل منهما لتقلبات كبيرة حيث بلغ معامل عدم الاستقرار لهما حوالي 11%، 13% على الترتيب. وقد اوضح تركيز صادرات البصل بنسبة 81% في سبعة دول فقط بمعامل تركيز جغرافي قدر بنحو 45.3%، كما تبين انخفاض قيمة مؤشر توافق الصادرات في أهم الدول المستوردة لتقدر بحوالي 0.83، 0.81، 0.74، 0.72، 0.61 في كل من إنجلترا والكويت والامارات وروسيا والهند على الترتيب، الأمر الذي يشير لعدم استقرار الصادرات المصرية من البصل وعدم قدرتها علي الوفاء بمتطلبات أسواق هذه الدول. وتوصي الدراسة بضرورة العمل علي تنويع وتنمية الصادرات الزراعية والصادرات الغذائية المصنعة ونصف المصنعة ذات القيمة المضافة المرتفعة، مع دراسة الاسواق الدولية والافريقية لتحديد مدي امكانية فتح أسواق تصديرية جديدة والتوسع في الأسواق الحالية لمحاولة للحد من التركيز الجغرافي للصادرات الزراعية، مع وضع خطط تصديرية واضحة وثابتة للمحافظة علي النصيب السوقي للصادرات المصرية من المحاصيل المختلفة في أسواق الدول المستوردة، والعمل علي تطبيق معايير الجودة الدولية والالتزام بالمنافذ التسويقية الزمنية وبالمواصفات القياسية العالمية وتفعيل الاتفاقيات التجارية مما يسهل من التوسع في الأسواق الحالية وامكانية اختراق أسواق استيرادية جديدة للمنتجات المصرية.

الكلمات الدالة: تغطية الصادرات للواردات- التركيز السلمي للصادرات- التركيز الجغرافي للصادرات- استقرار كمية وقيمة الصادرات- النصيب السوقي – توافق الصادرات.

#### المقدمة:

يعد النهوض بالصادرات الكلية بشكل عام والصادرات الزراعية علي وجه الخصوص من أهم القضايا التي تواجه الدولة في ظل الأوضاع الاقتصادية والسياسية العالمية والمحلية الراهنة لإرتباطها بشكل أساسي بعملية التنمية الاقتصادية وذلك لإعتبارها أحد المصادر الرئيسية الهامة التي تساهم في رفع حصيلة الدولة من النقد الاجنبي ومن ثم تحسين العجز الحادث في الميزان التجاري وميزان المدفوعات، وعلى الرغم من أهمية الصادرات الزراعية المصرية ومساهمتها بحوالي 17.6% في إجمالي قيمة الصادرات الكلية المصرية خلال الفترة (2011-2020) إلا أنه قد تبين ارتفاع قيمة الواردات الزراعية المصرية بدرجة كبيرة مقارنة بقيمة الصادرات خلال نفس الفترة حيث قدر متوسط قيمة الصادرات والواردات الزراعية المصرية بنحو 5، 15.2 مليار دولار على الترتيب، والذي انعكس بدوره علي العجز المستمر والكبير في الميزان التجاري الزراعي والذي يقدر متوسطه بنحو 10 مليار دولار، كما بلغ متوسط معدل التغطية الصادرات للواردات الزراعية

حوالي 33%. وتعد دراسة الوضع الراهن لهيكل الصادرات الزراعية المصرية ولأهم المحاصيل التصديرية للتعرف على واقع التوجه الاقتصادي لها من خلال بعض المؤشرات الاقتصادية والتنافسية التي تمكن من قياس مدى استقرار كمية وقيمة هذه الصادرات ومدى التركيز السلعي للصادرات الزراعية المصرية والتركز الجغرافي والنصيب السوقي ومدى توافق هيكل الصادرات المصرية الزراعية من هذه المحاصيل مع الطلب عليها في أهم أسواقها الاستيرادية من الأهمية بمكان لتحديد أهم المؤشرات والخصائص التي تتسم بها الصادرات المصرية من هذه المحاصيل للوصول لأهم التوصيات التي يمكن من خلالها رفع كفاءة الصادرات الزراعية والنهوض بها وفتح آفاق جديدة في السوق العالمي أمام هذه الصادرات الزراعية ومن ثم زيادة حصيلة النقد الأجنبي وتحسين ميزان المدفوعات والدفع بعجلة التنمية الزراعية في ظل الوضع الاقتصادي الراهن.

#### مشكلة الدراسة:

على الرغم من الأهمية الاقتصادية للصادرات الزراعية المصرية في قيمة الصادرات الكلية المصرية ومدى مساهمتها في توفير قدر كبير من النقد الأجنبي اللازم لعملية التنمية إلا أنها في الوقت الراهن تواجه العديد من المشكلات التي تحد من دورها وتقلل من عوائدها المرجوة والنتيجة عن تركيز هذه الصادرات الزراعية على عدد محدود من الحاصلات الزراعية وكذلك في عدد قليل من الدول المستوردة بالإضافة إلي تقلب الصادرات وعدم استقرارها وما يترتب على ذلك من عدم استقرار حصيلتها من النقد الأجنبي وتعرضها للمخاطر والآثار السلبية الناتجة عن عدم استقرار السوق العالمية في الأونة الأخيرة.

#### هدف الدراسة:

تستهدف الدراسة التعرف على تحليل هيكل الصادرات الزراعية المصرية والتوجه الاقتصادي لهذه الصادرات من أهم المحاصيل الزراعية التصديرية لمحاصيل البرتقال والبطاطس والعنب والبصل من خلال الأهداف الفرعية التالية:  
أولاً: تطور التجارة الخارجية الزراعية المصرية ومؤشراتها  
ثانياً: هيكل الصادرات الزراعية المصرية  
ثالثاً: تطور الصادرات من أهم المحاصيل الزراعية ومؤشراتها

#### الطريقة البحثية ومصادر البيانات:

اعتمد البحث في الوصول لنتائجه المرجوة على كل من المنهج الوصفي والتحليلي حيث تم استخدام الأساليب الاقتصادية لتحليل الإنحدار البسيط، بالإضافة لتقدير العديد من المؤشرات الاقتصادية للوقوف على الوضع الراهن للصادرات الزراعية وأهم محاصيلها التصديرية ومنها معامل التركيز السلعي ومعامل عدم الاستقرار الاقتصادي ومعامل التركيز الجغرافي والنصيب السوقي ومعامل توافق الصادرات مع الطلب عليها في أهم الاسواق الاستيرادية للصادرات المصرية. هذا وقد اعتمد البحث على العديد من المصادر للحصول على البيانات المنشورة من مختلف الجهات الرسمية المحلية والعالمية، والعديد من البحوث والدراسات الاقتصادية والمراجع العربية والأجنبية ذات الصلة بموضوع البحث.

### المقاييس والمؤشرات المرتبطة بالتجارة الخارجية:

اعتمدت الدراسة للتعرف علي الوضع الراهن للصادرات الزراعية المصرية علي العديد من المقاييس المرتبطة بمجال التجارة الخارجية والتي تعكس وضع الصادرات الزراعية المصرية سواء علي المستوي القومي أو علي المستوي السلعي، والمتمثلة فيما يأتي:

- **معدل تغطية الصادرات للواردات:** يعكس هذا المعامل مدي كفاءة التجارة الخارجية للدولة ومدى قدرتها علي تغطية مدفوعات وارداتها (كلية-زراعية) من حصيلتها صادراتها (كلية-زراعية) وتوفير النقد الأجنبي للدولة، كما يستخدم مصطلح معدل التبادل التجاري (الكلية-الزراعي) للتعبير عن نفس المعيار، وتشير زيادة قيمة معدل التغطية عن 100% إلي وجود فائض في الميزان التجاري للدولة، ويتم حساب معدل تغطية الصادرات للواردات من خلال المعادلة التالية:

$$\text{معدل التغطية} = (\text{قيمة الصادرات/قيمة الواردات خلال نفس الفترة}) \times 100$$

- **معامل عدم الاستقرار Non-Stability Coefficient:** ويقاس هذا المعامل درجة الاستقرار الاقتصادي لمتغير معين وذلك من خلال قياس الانحراف النسبي المطلق بين القيمة الحقيقية للمتغير (Y) والقيمة الاتجاهية أو التقديرية له ( $\hat{Y}$ ) والتي يتم حسابها باستخدام طريقة المربعات الصغرى. وكلما اقتربت قيمة المعامل من الصفر دل ذلك علي زيادة معدل استقرار المتغير موضع الدراسة وتحسن قيمته.

$$NS_i = \sum_{i=1}^{i=n} \left[ \frac{(Y_i - \hat{Y}_i)}{\hat{Y}_i} \right] \times 100$$

حيث: (Y<sub>i</sub>) القيمة الحقيقية للمتغير خلال

السنة (i)، ( $\hat{Y}$ ) القيمة التقديرية للمتغير في نفس السنة (i)

- **معامل التركيز السلعي للصادرات Herfindahl-Hirschman Index (HHI):** يستخدم معامل هيرفيندال هيرشمان لتحليل تركيز الصادرات في القطاعات المختلفة وذلك من خلال حساب مجموع مربعات حصص التصدير لكل القطاعات التي تتضمن عليها الصادرات الكلية، وتتراوح قيمة المعامل بين 0 و 1 ويعكس المعامل ارتفاع تركيز السلع المصدرة كلما ابتعدت قيمته عن الصفر.

$$HHI = \sum_{i=1}^n S_i^2$$

حيث تشير (S<sub>i</sub>) إلى حصة صادرات كل قطاع من إجمالي الصادرات. وإذا كانت قيمة المعامل HHI أقل من 0.15 يكون تركيز الصادرات منخفضاً والذي يعكس وجود تنوع للسلع المصدرة، أما إذا كانت قيمة HHI بين 0.15 و 0.25 فإن ذلك يشير لإعتدال تركيز الصادرات. وإذا كانت القيمة أكبر من 0.25 فإن ذلك يعني ارتفاع تركيز صادرات الدولة وأن الدولة لا تستطيع تنويع صادراتها على أساس المنتج ونتيجة لذلك تتأثر القدرة التنافسية التصديرية للدولة بشكل سلبي.

- **معامل التركيز الجغرافي Geographic Concentration Coefficient**: يشير معامل التركيز الجغرافي إلى درجة تركيز صادرات الدولة من سلعة ما في عدد محدد من الدول في السوق العالمي لهذه السلعة، ويتم حسابه من خلال المعادلة التالية:

$$C_i = \sqrt{\sum \left(\frac{X_{ij}}{X_i}\right)^2} \cdot 100$$

حيث:  $(X_{ij})$  كمية أو قيمة صادرات الدولة من السلعة  $i$  إلى الدولة  $j$ ،  $(X_i)$  إجمالي كمية أو قيمة صادرات الدولة من السلعة  $i$ .

تصل قيمة معامل التركيز الجغرافي إلى 100% في حالة التركيز التام لصادرات الدولة في دولة واحدة، وتتناقص قيمة المعامل بإنخفاض درجة التركيز، إلا أن زيادة قيمة المعامل عن 40% تعكس ارتفاع تركيز الصادرات مما يعني تأثير حصيلة الصادرات من هذه السلعة بأي تقلبات قد تحدث في كمية أو سعر السلعة في الأسواق المستوردة والذي يترتب عليه آثار سلبية كبيرة على قطاع التجارة الخارجية للدولة المصدرة.

- **مؤشر توافق الصادرات (COSINE) Correspondence Index**: يقيس هذا المؤشر مدى توافق صادرات الدولة من سلعة ما مع الطلب عليها في الأسواق العالمية، وتتنحصر قيمة المؤشر بين 0 و 1، ويشير المعامل إلى زيادة توافق وتطابق صادرات السلعة مع الطلب عليها في أسواقها الاستيرادية كلما اقتربت قيمته من الواحد.

$$COSINE_{ik} = \frac{\sum X_{ik} M_{ik}}{\sqrt{\sum X_{ik}^2 \sum M_{ik}^2}}$$

حيث:  $(X_{ik})$  صادرات الدولة من السلعة  $(i)$  للسوق المستهدف  $(k)$ . أما  $(M_{ik})$  واردات السوق المستهدف الكلية  $(k)$  من السلعة  $(i)$ .

- **مؤشر النصيب السوقي Market Share**: يعتبر مؤشر النصيب السوقي أحد مؤشرات التنافسية حيث أن ارتفاعه يعكس ارتفاع القدرة التنافسية لصادرات الدولة من السلعة موضع الدراسة ويقاس من خلال النسبة بين صادرات الدولة من منتج معين لدولة ما و واردات هذه الدولة من السلعة من السوق العالمي، ويحسب من خلال المعادلة التالية:

$$MS_{ik} = \frac{X_{ik}}{M_{ik}} \times 100$$

#### النتائج البحثية ومناقشتها:

#### أولاً: تطور التجارة الخارجية الزراعية المصرية ومؤشراتها:

تشير البيانات الواردة بالجدول رقم (1) إلى التطور الزمني للصادرات والواردات الزراعية المصرية وكذلك الميزان التجاري الزراعي خلال الفترة (2011-2021) وتبين أن متوسط قيمة الصادرات الزراعية قد بلغ حوالي 5 مليار دولار خلال فترة الدراسة وقد تزايدت قيمة الصادرات من 3.84 مليار دولار كحد أدنى في عام 2011 وبشكل غير مستقر

لتصل لأقصى قيمة لها في عام 2021 والبالغة نحو 6.5 مليار دولار، كما توضح البيانات أن متوسط قيمة الواردات الزراعية قد قدر بنحو 15.2 مليار دولار ويتبين أيضا تزايد الواردات من حدها الأدنى والمقدر بنحو 12.3 مليار دولار في عام 2011 وبشكل متقلب لتبلغ أقصى قيمة لها في عام 2021 بنحو 19 مليار دولار. كما يتضح ارتفاع قيمة الواردات الزراعية المصرية بدرجة كبيرة مقارنة بقيمة الصادرات الزراعية خلال نفس فترة الدراسة والذي انعكس بدوره على العجز المستمر والكبير في الميزان التجاري الزراعي حيث قدر متوسط قيمة العجز في الميزان التجاري خلال فترة الدراسة بنحو 10.2 مليار دولار، وقد بلغت أدنى قيمة للعجز في الميزان التجاري الزراعي بحوالي 8.4 مليار دولار في عام 2011 وقد تزايدت قيمة هذا العجز وبشكل متقلب ليبلغ أقصى قيمة له في عام 2021 بنحو 12.6 مليار دولار.

جدول (1) التطور الزمني للتجارة الخارجية المصرية الزراعية بالمليار دولار ومؤشراتها خلال الفترة (2011-2021)

الاستقرار الاقتصادي للواردات الزراعية	الاستقرار الاقتصادي للصادرات الزراعية	معدل تغطية الصادرات للواردات	الميزان التجاري الزراعي	الواردات الزراعية	الصادرات الزراعية	السنة
8.2	7.5	31.3	-8.4	12.26	3.84	2011
15.0	3.1	28.2	-11.3	15.79	4.45	2012
2.2	13.0	35.1	-9.3	14.40	5.06	2013
12.2	11.6	31.9	-11.0	16.23	5.18	2014
10.5	11.7	31.9	-9.0	13.27	4.24	2015
5.2	2.4	33.6	-9.6	14.40	4.84	2016
11.6	5.7	35.2	-8.9	13.76	4.84	2017
3.5	7.2	32.0	-10.5	15.37	4.91	2018
0.3	0.5	33.6	-10.9	16.34	5.48	2019
2.7	5.5	32.7	-10.9	16.21	5.31	2020
12.0	12.0	34.0	-12.6	19.07	6.48	2021
5.2	5.5	32.7	-10.2	15.19	4.97	المتوسط
15	13	35.2	-12.6	19.07	6.48	الحد الأعلى
0.3	0.5	28.2	-8.4	12.26	3.84	الحد الأدنى

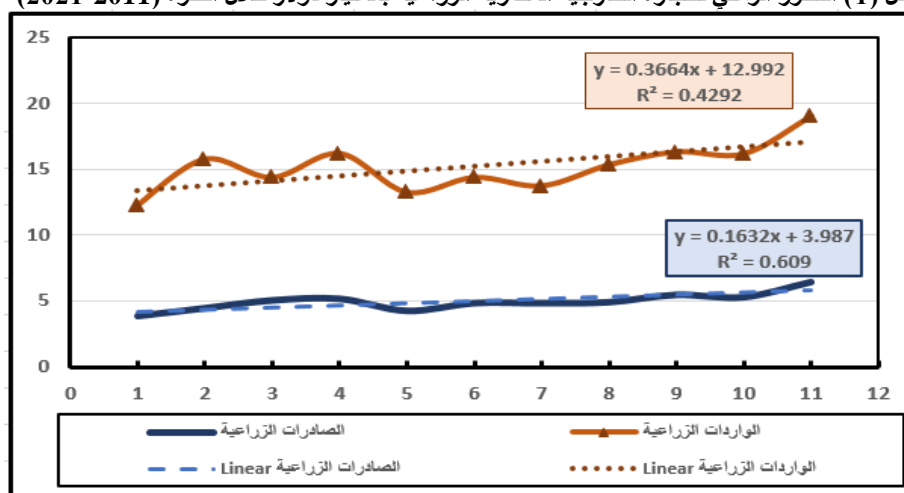
المصدر: جمعت وحسبت من : وزارة الزراعة واستصلاح الأراضي، قطاع الشؤون الاقتصادية، نشرة إحصاءات التجارة الخارجية للصادرات والواردات الزراعية، أعداد متفرقة.

كما تبين البيانات الواردة بالجدول معدل التبادل التجاري الزراعي ومدى مقدرة الدولة على تغطية نفقات وارداتها الزراعية من حصيلة الصادرات وذلك من خلال قياس معدل تغطية الصادرات للواردات الزراعية خلال فترة الدراسة (2011-2021). والذي

يوضح انخفاض الكفاءة الاقتصادية للتجارة الزراعية الخارجية وضئالة معدل تغطية الصادرات الزراعية للواردات الزراعية، وكذلك زيادة اعتماد الدولة في صادراتها علي المنتجات الخام منخفضة القيمة. حيث بلغ متوسط معدل التغطية للتجارة الزراعية حوالي 33% وذلك بحد أدني قدر بنحو 28.2% في عام 2012 وحد أقصى بلغ نحو 35.2% في عام 2017 ثم انخفض ليتقلب حول متوسطه خلال باقى فترة الدراسة.

وتوضح معادلات الاتجاه الزمني الواردة بالشكل رقم (1) تزايد كل من كمية الصادرات والواردات الزراعية المصرية بمقدار زيادة سنوية بلغ حوالي 163، 366 مليون جنيه بمعدل زيادة سنوية قدر بنحو 3.3%، 2.4% لكل منهما علي الترتيب، وقد تبين ثبوت معنوية الصورة الخطية للتعبير عن التطور الزمني العام عند مستوي معنوية 1%، 5% لكل منهما علي الترتيب.

شكل (1) التطور الزمني للتجارة الخارجية المصرية الزراعية بالمليار دولار خلال الفترة (2011-2021)



المصدر: بيانات الجدول رقم (1)

كما تبين البيانات الواردة بالجدول (1) تقديرات معامل الاستقرار الاقتصادي حيث تشير النتائج الي وجود استقرار نسبي في الصادرات الزراعية خلال فترة الدراسة (2011-2021) حيث قدر متوسط قيمة معامل عدم الاستقرار للصادرات الزراعية بنحو 5.5% بحد أدني بلغ 0.5% في عام 2019 وحد أقصى قدر بنحو 13% في عام 2013، وعلي الرغم من تقارب متوسط معامل عدم الاستقرار للواردات الزراعية مع قيمته في الصادرات الزراعية حيث يقدر بحوالي 5.2% إلا أن البيانات توضح عدم استقرار الواردات الزراعية خلال فترة الدراسة حيث بلغ الحد الأدنى لمعامل عدم الاستقرار للواردات حوالي 0.3% في عام 2019 في حين بلغ الحد الأقصى نحو 15% في عام 2012 وقد تقلب المعامل بشكل كبير من عام لآخر خلال فترة الدراسة وذلك علي النحو المبين بالجدول.

ثانياً: هيكل الصادرات الزراعية المصرية:

توضح بيانات الجدول رقم (2) التركيب الهيكلي للصادرات الزراعية ومكوناتها السلعية حيث تقسم الصادرات الزراعية المصرية إلي أربع مجموعات وهي الصادرات

الزراعية النباتية والصادرات الزراعية الحيوانية والصادرات الزراعية نصف المصنعة والصادرات الزراعية المصنعة وتشير البيانات الواردة بالجدول إلي أن الصادرات الزراعية النباتية تحتل المرتبة الأولى بين مجموعات الصادرات الزراعية بقيمة تقدر بحوالي 2.95 مليار دولار وبأهمية نسبية تقدر بنحو 59% من إجمالي الصادرات الزراعية البالغة حوالي 5 مليار دولار في متوسط فترة الدراسة (2021-2011)، ويليهما بعد ذلك صادرات السلع المصنعة ونصف المصنعة بقيمة تبلغ حوالي 1.4، 0.6 مليار دولار ليمثلان حوالي 28%، 11.7% من إجمالي الصادرات الزراعية في متوسط فترة الدراسة لكل منهما علي الترتيب. وتأتي بعد ذلك صادرات المنتجات الحيوانية بقيمة ضئيلة جداً تقدر بحوالي 55.8 مليون دولار والتي تمثل نحو 1.1% فقط من إجمالي الصادرات الزراعية خلال فترة الدراسة. كما توضح البيانات الواردة بالجدول هيكل صادرات المنتجات الزراعية النباتية حيث تحتل صادرات الفاكهة وصادرات محاصيل الخضر والدرنات المركزين الأول والثاني بنحو مليار دولار لكل منهما وبنسب مقاربه تقدر بنحو 34.6%، 34% من متوسط إجمالي الصادرات الزراعية النباتية خلال فترة الدراسة، ثم يليهم كل من صادرات النباتات الطبية والعطرية وصادرات محاصيل الحبوب ومشتقاتها وصادرات محاصيل الألياف وصادرات البقول بقيمة صادرات تمثل نحو 7.3%، 6.2%، 5.5%، 5.2% علي الترتيب من متوسط قيمة الصادرات النباتية لفترة الدراسة (2021-2011) علي النحو المبين ببيانات الجدول رقم (3).

جدول (2) هيكل الصادرات الزراعية المصرية بالمليون دولار ومعامل التركيز السلعي (HHI) في متوسط الفترة (2021-2011)

الأهمية النسبية	قيمة الصادرات	الصادرات النباتية ومكوناتها	الأهمية النسبية	قيمة الصادرات	الصادرات الزراعية ومكوناتها
5.5	162.8	محاصيل الألياف	59.1	2951.3	الصادرات الزراعية النباتية
6.2	182.8	محاصيل الحبوب ومشتقاتها			
5.2	153.4	البقول	11.7	584.7	صادرات السلع نصف المصنعة
0.04	1.2	المحاصيل السكرية			
7.3	210.9	النباتات الطبية والعطرية	28.1	1404.0	صادرات السلع المصنعة
3.4	101.6	البذور الزيتية			
34.1	1008.4	محاصيل الخضر والدرنات	1.1	55.8	الصادرات الزراعية الحيوانية
34.6	1025.9	الفاكهة			
3.6	104.3	التقاوي والشتلات والأزهار	100	4995.8	إجمالي الصادرات الزراعية
100	2951.3	الصادرات الزراعية النباتية			
%0.262		معامل التركيز السلعي (HHI)	%0.444		معامل التركيز السلعي (HHI)

المصدر: جمعت وحسبت من: وزارة الزراعة واستصلاح الأراضي، قطاع الشؤون الاقتصادية، نشرة إحصاءات التجارة الخارجية للصادرات والواردات الزراعية، أعداد متفرقة.



ويؤدي تنوع هيكل الصادرات ومكوناته السلعية إلى تقليص المخاطر المؤدية لإنخفاض حصيلة الصادرات، حيث أن الاعتماد على عدد محدود من المنتجات المصدرة تزيد من المخاطر التي تواجه الدولة في الحصول على عوائد النقد الاجنبي في حال تعرض هذه المنتجات لانخفاض أسعارها مما يقلص امكانية الدولة من تمويل وتغطية وارداتها أو تمويل عملية التنمية الاقتصادية. وتشير قيمة معامل التركيز السلعي لهيرفندل هيرشمان (HHI) لمكونات الصادرات الزراعية في متوسط الفترة (2011-2021) إلى انخفاض درجة التنوع الاقتصادي للصادرات الزراعية حيث قدرت قيمة معامل تركيز الصادرات بنحو 0.44% والذي يعكس ارتفاع درجة التركيز السلعي للصادرات الزراعية بشكل كبير حيث تركز الصادرات الزراعية على المنتجات النباتية الخام على حساب كل من المنتجات نصف المصنعة والمصنعة مرتفعة القيمة. في حين تعكس قيمة معامل التركيز السلعي للصادرات النباتية وجود تركيز مرتفع نسبياً حيث قدرت قيمته بحوالي 0.26، والذي يرجع لإرتفاع نصيب صادرات الخضار والدرنات والفاكهة ليساهم بنحو 70% من إجمالي صادرات المنتجات النباتية خلال نفس فترة الدراسة.

وبدراسة الأهمية النسبية لصادرات السلع الزراعية تبين أن قيمة صادرات كل من البرتقال والبطاطس والعنب والبصل تحتل اعلي الصادرات بين السلع الزراعية حيث تمثل نحو 25% من إجمالي الصادرات الزراعية والغذائية المصرية خلال فترة الدراسة (2010-2020)، حيث بلغ متوسط قيمة صادرات البرتقال نحو 530 مليون دولار بنسبة تقدر بنحو 11.6% من متوسط الصادرات الزراعية خلال نفس الفترة والبالغة حوالي 4.6 مليار دولار، في حين بلغت نسبة صادرات البطاطس والعنب والبصل نحو 4.8%، 4.3%، 4.2% علي الترتيب من إجمالي الصادرات الزراعية المصرية خلال نفس فترة الدراسة وذلك علي النحو الموضح بالجدول رقم (3)، وقد توافقت هذه النتائج مع نتائج تحليل هيكل الصادرات الزراعية النباتية حيث يقع محصولي البرتقال والعنب ضمن مجموعة صادرات الفاكهة، في حين تقع محصولي البطاطس والبصل ضمن مجموعة صادرات الخضار والدرنات.

جدول (3) الأهمية النسبية لقيمة السلع التصديرية موضع الدراسة من الصادرات الزراعية والغذائية خلال الفترة (2010-2020)\*

قيمة الصادرات بالمليون دولار

المحصول	متوسط قيمة الصادرات	الأهمية النسبية من إجمالي الصادرات
البرتقال	529.9	11.63
البطاطس	218.4	4.79
العنب	197.9	4.34
البصل	193.0	4.24
اجمالي صادرات محاصيل الدراسة	1139.2	25
صادرات المحاصيل والمنتجات الأخرى	3417.3	75
اجمالي الصادرات الزراعية والغذائية	4556.5	100

\*تم الاعتماد علي بيانات منظمة الأغذية والزراعة (الفاو) خلال الفترة (2010-2020) لعدم توافر بيانات 2021

المصدر: جمعت وحسبت من قاعدة بيانات منظمة الاغذية والزراعة (الفاو) ([www.fao.org](http://www.fao.org))

ثالثا: تطور الصادرات من أهم المحاصيل الزراعية ومؤشراتها:  
1- البرتقال:

(أ) تطور كمية وقيمة الصادرات العالمية والمصرية من البرتقال: توضح البيانات الواردة بالجدول رقم (4) والشكل (2) التطورات الحادثة في كل من كمية وقيمة الصادرات العالمية والمصرية من البرتقال خلال الفترة (2010-2020) حيث تبين البيانات أن متوسط كمية الصادرات العالمية من البرتقال قدرت بنحو 7.2 مليون طن وقد تراوح بين حد أدنى بلغ حوالي 6.5 مليون طن في عام 2010 وحد أقصى يقدر بنحو 7.8 مليون طن في عام 2019، في حين بلغ متوسط كمية الصادرات المصرية من البرتقال خلال نفس الفترة حوالي 1.2 مليون طن لتمثل حوالي 15.6% من متوسط كمية الصادرات العالمية من البرتقال، وذلك بحد أدنى بلغ حوالي 608 ألف طن والذي يمثل حوالي 9.2% من كمية الصادرات العالمية للبرتقال في عام 2012، وحد أقصى يقدر بنحو 1.8 مليون طن يعادل نحو 23.2% من كمية الصادرات العالمية للبرتقال في عام 2019 والذي يمثل أقصى نسبة لمساهمة الصادرات المصرية في كمية الصادرات العالمية من البرتقال خلال فترة الدراسة، وتوضح معادلات الاتجاه العام الواردة بالشكل رقم (2) اتخاذ كل من كمية الصادرات العالمية والمصرية من البرتقال اتجاه عام متزايد معنوي إحصائيا عند مستوي معنوية 1% خلال فترة الدراسة بمقدار زيادة سنوية قدرت بنحو 125.4، 89.7 ألف طن وبمعدل يقدر بنحو 1.7%، 7.6% علي الترتيب.

جدول (4) تطور كمية وقيمة الصادرات العالمية والمصرية ومعامل عدم استقرار الصادرات المصرية من البرتقال خلال الفترة (2010-2020)

الكمية بالآلاف طن والقيمة بالمليون دولار

السنوات	الصادرات العالمية من البرتقال		الصادرات المصرية من البرتقال		% للصادرات المصرية من الصادرات العالمية		معامل عدم استقرار الصادرات المصرية من البرتقال
	قيمة	كمية	قيمة	كمية	قيمة	كمية	
2010	4515.9	6524.2	397.5	636.3	8.8	9.8	4.2
2011	4817.2	6869.6	538.2	1042.3	11.2	15.2	22.9
2012	4688.4	6629.7	607.7	456.4	9.7	9.2	1.0
2013	4858.7	7131.0	493.1	1108.9	10.1	15.6	1.9
2014	4458.9	6891.6	442.3	1128.8	9.9	16.4	12.8
2015	4443.9	7296.9	479.4	1238.5	10.8	17.0	9.5
2016	4647.6	7431.5	503.8	1338.8	10.8	18.0	8.9
2017	5116.5	7551.7	547.0	1363.0	10.7	18.0	5.0
2018	5444.1	7496.6	666.3	1200.0	12.2	16.0	11.3
2019	4846.4	7833.0	656.6	1817.4	13.5	23.2	5.6
2020	5644.1	7715.5	648.6	1490.4	11.5	19.3	0.6
المتوسط	4862.0	7215.6	529.9	1179.3	10.8	15.6	4.9
أقصى قيمة	5644.1	7833.0	666.3	1817.4	13.5	23.2	22.9
أدنى قيمة	4443.9	6524.2	397.5	607.7	8.8	9.2	0.6

المصدر: جمعت وحسبت من قاعدة بيانات منظمة الاغذية والزراعة (الفاو) ([www.fao.org](http://www.fao.org))

كما توضح البيانات أن متوسط قيمة الصادرات العالمية من البرتقال قد بلغ 4.9 مليار دولار بحد أدنى بلغ حوالي 4.4 مليار دولار في عام 2015 وحد أقصى قدر بنحو 5.6 مليار

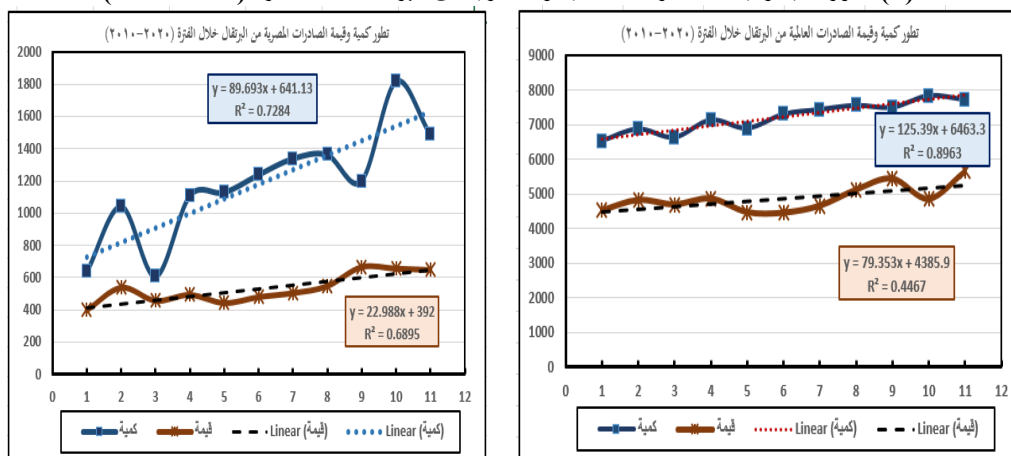
دولار في عام 2020، أما متوسط قيمة الصادرات المصرية من البرتقال فقد بلغ 530 مليون دولار ليتمثل حوالي 10.8% من متوسط قيمة الصادرات العالمية من البرتقال لنفس الفترة، وقد تراوح بين حد أدنى بلغ حوالي 398 مليون دولار في عام 2010 ليتمثل حوالي 8.8% من قيمة صادرات البرتقال العالمية لنفس العام، وحد أقصى قدر بحوالي 666 مليون دولار يمثل حوالي 12.2% من قيمة الصادرات العالمية من البرتقال في عام 2018، إلا أن أعلى نسبة مساهمة للصادرات المصرية في قيمة الصادرات العالمية من البرتقال قدرت بنحو 13.5% في عام 2019 وذلك علي النحو المبين بالجدول. وقد تبين من المعادلات الموضحة بالشكل البياني رقم (2) تزايد قيمة كل من الصادرات العالمية والمصرية من البرتقال سنويا بمقدار زيادة سنوية معنوية إحصائيا عند مستوي معنوية 1% قدرت بنحو 79.4، 23 مليون دولار وبمعدل زيادة سنوية يبلغ نحو 1.6%، 4.3% علي الترتيب.

(ب) **معامل عدم استقرار كمية وقيمة الصادرات المصرية من البرتقال:** وضح بيانات الجدول (4) مدي استقرار كل من كمية وقيمة الصادرات المصرية من البرتقال خلال نفس الفترة (2010-2020) حيث يتبين وجود عدم استقرار في كمية الصادرات المصرية من البرتقال حيث بلغ المتوسط الهندسي لمعامل عدم الاستقرار حوالي 8.2% وقد تراوح بين حد أدنى بلغ حوالي 0.3% في عام 2017 والذي يعكس استقرار كمية الصادرات بشكل كبير بين عامي 2016 و2017، في حين بلغ الحد الأقصى حوالي 33.2% في عام 2012 والذي يعكس تقلب كمية الصادرات خلال السنوات الأولى من فترة الدراسة علي النحو المبين بالجدول والشكل البياني، أما قيمة الصادرات فقد قدر متوسط معامل عدم الاستقرار لها بنحو 5% وذلك بحد أدنى بلغ حوالي 0.6% في عام 2020، وحد أقصى قدر بحوالي 23% في عام 2011، وقد اتضح تباين قيم معامل عدم الاستقرار لكل من كمية وقيمة الصادرات من عام لآخر خلال فترة الدراسة الأمر الذي يوضح مدي عدم استقرار كل منهما خلال فترة الدراسة.

(ج) **مؤشرات كفاءة الصادرات المصرية من البرتقال:**

■ **معامل التركيز الجغرافي لصادرات البرتقال:** توضح البيانات الواردة بالجدول رقم (5) أهم الدول المستوردة للبرتقال المصري في متوسط الفترة (2013-2020) حيث يتبين أن روسيا هي أكبر الدول المستوردة بكمية واردات تقدر بحوالي 269 الف طن تمثل حوالي 20.2% من إجمالي الصادرات المصرية، وتليها السعودية بواردات تمثل 17.7% من إجمالي الصادرات المصرية، ثم تأتي بعد ذلك كل من هولندا والصين والامارات وانجلترا وأوكرانيا لتمثل واردات الدول السبعة مجتمعة حوالي 66.3% من إجمالي الصادرات المصرية لنفس فترة الدراسة، ووفقا لذلك بلغت قيمة معامل التركيز الجغرافي للصادرات المصرية من البرتقال حوالي 31% ليعكس تركيز متوسط نسبيا للصادرات المصرية من البرتقال، قد يترتب علي تعرض قطاع التجارة الخارجية لآثار سلبية في حالة حدوث تقلبات سعرية في السوق أو في حالة تأثر الصادرات بالصراعات الدولية الناتجة عن الحرب الروسية الأوكرانية التي تقترب وارداتهم من ربع الصادرات المصرية من البرتقال خلال فترة الدراسة. مما يستلزم ضرورة العمل علي فتح أسواق جديدة أو محاولة زيادة الصادرات في الأسواق الأقل إستيعاباً.

شكل (2) تطور كمية وقيمة الصادرات العالمية والمصرية من البرتقال خلال الفترة (2010-2020)



المصدر: بيانات الجدول رقم (4)

جدول (5) معامل التركيز الجغرافي ومؤشر توافق الصادرات ومؤشر النصيب السوقي لصادرات البرتقال المصرية في متوسط الفترة (2013-2020)\*

الكمية بالالف طن

مؤشر توافق الصادرات	مؤشر النصيب السوقي المصري	كمية واردات الدول من العالم	أهم الدول المستوردة	الأهمية النسبية	كمية الصادرات المصرية لاهم الدول	أهم الدول المستوردة
0.973	59.1	457.2	روسيا	20.2	268.8	روسيا
0.997	59.1	399.3	السعودية	17.7	236.3	السعودية
0.969	18.4	549.7	هولندا	7.8	103.7	هولندا
0.950	25.3	252.7	الصين	6.33	84.5	الصين
0.998	38.2	220.6	الامارات	6.31	84.1	الامارات
0.987	22.0	274.7	انجلترا	4.5	60.5	انجلترا
0.979	50.0	91.3	اوكرانيا	3.5	46.5	اوكرانيا
		4857.2	واردات باقي الدول	33.7	449.4	باقي الدول المستوردة
	18.8	7102.7	إجمالي واردات العالم	100	1333.8	إجمالي الصادرات المصرية
					30.8	معامل التركيز الجغرافي

\*لم تتوفر البيانات التفصيلية لمحاويل الدراسة للسنوات 2010، 2012 علي موقع الفاو لذلك تم الاعتماد في

حساب مؤشرات التجارة الخارجية لمحاويل الدراسة علي الفترة الزمنية (2013-2020)

المصدر: جمعت وحسبت من قاعدة بيانات منظمة الاغذية والزراعة (الفاو) ([www.fao.org](http://www.fao.org))

- **مؤشر النصيب السوقي لصادرات البرتقال:** يوضح الجدول رقم (5) النصيب السوقي لصادرات البرتقال المصرية من واردات أهم الدول المستوردة للبرتقال المصري حيث يتضح أن صادرات البرتقال المصرية تغطي 59% من واردات البرتقال في كل من السوق الروسي والسعودي، كما أنها تغطي 50% من واردات السوق الأوكراني، وتغطي حوالي 38.2%، 25.3%، 22%، 18.4% من واردات كل من السوق الإماراتي والصيني والإنجليزي والهولندي علي الترتيب. الأمر الذي يشير إلي تمتع الصادرات المصرية من البرتقال بمركز تنافسي مرتفع في كل من السوق الروسي والسعودي والأوكراني، ووضع تنافسي متوسط نسبيا في أسواق باقي هذه الدول السبعة.
- **مؤشر توافق الصادرات للبرتقال:** وفيما يخص مؤشر توافق الصادرات فإن البيانات الواردة بالجدول توضح وجود توافق تام بين الصادرات المصرية من البرتقال وبين الطلب العام علي البرتقال في الأسواق الأستيرادية الرئيسية للبرتقال المصري حيث ارتفعت قيمة هذا المؤشر لتقترب من الواحد الصحيح في جميع الأسواق الأستيرادية الرئيسية للبرتقال المصري لتزيد عن 0.95 في جميع هذه الأسواق، الأمر الذي يوضح قدرة الصادرات المصرية علي التوافق مع التغيرات الحادثة في أسواقها الأستيرادية الرئيسية.

## 2- البطاطس:

- (أ) **تطور كمية وقيمة الصادرات العالمية والمصرية من البطاطس:** تشير البيانات الواردة بالجدول رقم (6) إلي أن كمية الصادرات العالمية من البطاطس قد بلغت 12.7 مليون طن في متوسط فترة الدراسة (2010-2020) في حين بلغت القيمة المتوسطة لهذه الصادرات حوالي 4.1 مليار دولار خلال نفس فترة الدراسة وقد بلغت الصادرات العالمية من البطاطس أدناها في عام 2012 بكمية تقدر بنحو 11.1 مليون طن وقيمة تبلغ حوالي 3.4 مليار دولار، ثم تزايدت صادرات البطاطس العالمية وبشكل غير منتظم خلال باقي فترة الدراسة لتصل لأقصى قدر لها في عام 2019 وذلك بكمية صادرات تبلغ حوالي 14.8 مليون طن وقيمة تقدر بنحو 5.1 مليار دولار. وبمحاولة قياس التطور الزمني الحادث في كمية وقيمة الصادرات العالمية من البطاطس خلال فترة الدراسة لم تثبت معنوية إي من النماذج المستخدمة لتقدير التطور الزمني لقيمة الصادرات في حين تثبت معنوية النموذج الخطي لتقدير التطورات الحادثة في كمية صادرات البطاطس العالمية وذلك عند مستوي معنوية 1%، لتشير تقديرات النموذج إلي تزايد كمية الصادرات العالمية من البطاطس بمقدار زيادة سنوية قدر بنحو 300.4 ألف طن وذلك علي النحو المبين بالمعادلة الواردة بالشكل رقم (3). كما توضح بيانات الجدول أن الصادرات المصرية من البطاطس تساهم بقدر ضئيل في الصادرات العالمية حيث بلغ متوسط كمية الصادرات المصرية من البطاطس حوالي 534 الف طن تمثل حوالي 4.2% من متوسط الصادرات العالمية للبطاطس خلال الفترة (2010-2020)، وقد تراوحت بين حد أدني بلغ حوالي 263 الف طن في عام 2012 يمثل نحو 2.4% من كمية صادرات البطاطس العالمية لنفس العام، وحد أقصى قدر بنحو 684.7 الف طن يساهم بنحو 4.6% في كمية الصادرات العالمية من البطاطس في عام 2019. وفيما يخص قيمة الصادرات المصرية من البطاطس فقد قدر متوسطها خلال فترة الدراسة بحوالي 218.4 مليون دولار تعادل حوالي 5.2% فقط من قيمة الصادرات العالمية للبطاطس في متوسط نفس الفترة، وذلك بحد أدني يقدر بحوالي 127.4 مليون دولار في عام 2012 يمثل

حوالي 3.7% من قيمة الصادرات العالمية للبطاطس لنفس العام، في حين تبلغ قيمة صادرات البطاطس المصرية حدها الأقصى في عام 2014 بحوالي 326.8 مليون دولار تغطي نحو 7.7% من قيمة الصادرات العالمية من البطاطس خلال نفس العام. ويتضح من بيانات الجدول تعرض كل من كمية وقيمة الصادرات المصرية من البطاطس للتقلب من عام لآخر خلال فترة الدراسة وقد تبين ذلك من عدم ثبوت معنوية أي من النماذج المقدره لمحاولة تتبع التطورات الحادثة في قيمة هذه الصادرات في حين تبين ثبوت معنوية الشكل الخطي للتعبير عن التطورات الحادثة في كمية الصادرات وذلك عند مستوي معنوية 10% وليعبر عن تزايد كمية الصادرات بمقدار زيادة سنوية قدرت بنحو 26 الف طن. وذلك علي النحو المبين بالمعادلة الواردة بالشكل رقم (3).

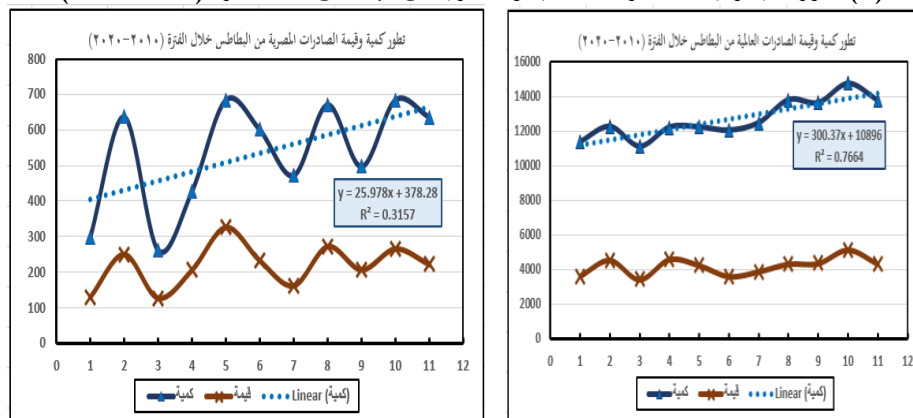
جدول (6) تطور كمية وقيمة الصادرات العالمية والمصرية ومعامل عدم استقرار الصادرات المصرية من البطاطس خلال الفترة (2010-2020)

الكمية بالالف طن والقيمة بالمليون دولار

السنوات	الصادرات العالمية من البطاطس		الصادرات المصرية من البطاطس		% للصادرات المصرية من الصادرات العالمية		معامل عدم استقرار الصادرات المصرية من البطاطس	
	كمية	قيمة	كمية	قيمة	كمية	قيمة	كمية	قيمة
2010	11367.6	3621.4	298.6	129.6	2.6	3.6	26.1	30.0
2011	12259.2	4550.6	637.4	250.7	5.2	5.5	48.2	30.7
2012	11104.5	3426.0	263.0	127.4	2.4	3.7	42.3	35.8
2013	12218.3	4593.2	427.9	205.9	3.5	4.5	11.3	0.4
2014	12229.8	4247.4	684.7	326.8	5.6	7.7	34.7	54.3
2015	12041.8	3610.0	601.0	232.9	5.0	6.5	12.5	6.6
2016	12477.8	3887.9	473.0	162.0	3.8	4.2	15.6	28.0
2017	13814.6	4326.6	671.3	272.7	4.9	6.3	14.5	17.7
2018	13640.0	4362.6	497.6	206.9	3.6	4.7	18.7	13.2
2019	14757.3	5146.2	684.7	266.2	4.6	5.2	7.3	8.6
2020	13768.0	4327.5	636.4	221.9	4.6	5.1	4.2	11.8
المتوسط	12698.1	4190.8	534.1	218.4	4.2	5.2	17.0	13.6
أقصى قيمة	14757.3	5146.2	684.7	326.8	5.6	7.7	48.2	54.3
أدنى قيمة	11104.5	3426.0	263.0	127.4	2.4	3.6	4.2	0.4

المصدر: جمعت وحسبت من قاعدة بيانات منظمة الأغذية والزراعة (الفاو) ([www.fao.org](http://www.fao.org))

شكل (3) تطور كمية وقيمة الصادرات العالمية والمصرية من البطاطس خلال الفترة (2010-2020)



المصدر: بيانات الجدول رقم (6)

(ب) معامل عدم استقرار كمية وقيمة الصادرات المصرية من البطاطس: توضح بيانات الجدول ارتفاع قيمة معامل عدم الاستقرار لكمية وقيمة الصادرات المصرية من البطاطس خلال فترة الدراسة (2010-2020) حيث بلغت قيمة المتوسط الهندسي لمعامل عدم الاستقرار لكمية الصادرات حوالي 17% وذلك بحد أقصى قدر بحوالي 48.2% وذلك في عام 2011 وحد أدنى بلغ حوالي 4.2% في عام 2020، كما قدر متوسط معامل عدم الاستقرار لقيمة الصادرات بحوالي 13.6% والذي تراوح بين حد أقصى بلغ حوالي 54.3% في عام 2014 وحد أدنى قدر بنحو 0.4% في عام 2013. وتشير قيم معامل عدم الاستقرار إلي تقلب كل من كمية وقيمة الصادرات المصرية من البطاطس من عام لآخر خلال فترة الدراسة الأمر الذي يعكس عدم وجود سياسة تصديرية واضحة وثابتة تستقر معها كمية وقيمة الصادرات وذلك علي النحو الموضح بالبيانات الواردة بالجدول والشكل الانتشاري للبيانات بالشكل رقم (3).

(ج) مؤشرات كفاءة الصادرات المصرية من البطاطس:

■ معامل التركيز الجغرافي لصادرات البطاطس: توضح البيانات الواردة بالجدول رقم (7) تركيز كمية الصادرات المصرية من البطاطس في سبعة دول تمثلت في كل من روسيا واليونان وإيطاليا ولبنان والإمارات والمانيا والكويت بنسبة صادرات تقدر بنحو 80.8% من إجمالي الصادرات المصرية في متوسط فترة الدراسة (2013-2020)، كما يتضح أن روسيا هي أكبر المستوردة بكمية واردات تقدر بحوالي 211.5 ألف طن تمثل حوالي 36.2% من إجمالي الصادرات المصرية، وتليها كل من اليونان وإيطاليا بواردات تمثل نحو 10.6%، 10% من إجمالي الصادرات المصرية علي الترتيب، ثم تأتي باقي الدول بنسب متفاوتة خلال فترة الدراسة ليقدر معامل التركيز الجغرافي للصادرات المصرية من البطاطس بنحو 41.3% والذي يشير إلي ارتفاع درجة تركيز الصادرات في عدد محدود من الدول يزداد معه تعرض الصادرات لدرجة عالية من المخاطرة والآثار السلبية في حالة حدوث تقلبات سعرية أو تغير ظروف التصدير في السوق العالمي نتيجة للصراعات الدولية الناتجة عن الحرب

الروسية الأوكرانية حيث تزيد واردات روسيا من السوق المصري عن ثلث الصادرات المصرية من البطاطس خلال فترة الدراسة. مما يستلزم التوجه لفتح أسواق جديدة أو محاولة زيادة الصادرات في الأسواق الأقل إستيعاباً.

جدول (7) معامل التركيز الجغرافي ومؤشر توافق الصادرات ومؤشر النصيب السوقي لصادرات البطاطس المصرية في متوسط الفترة (2013-2020)

الكمية بالالف طن

مؤشر توافق الصادرات	مؤشر النصيب السوقي المصري	كمية واردات الدول من العالم	أهم الدول المستوردة	الأهمية النسبية	كمية الصادرات المصرية لاهم الدول	أهم الدول المستوردة
0.988	45.4	465.4	روسيا	36.2	211.5	روسيا
0.956	36	165.2	اليونان	10.6	61.9	اليونان
0.969	9	641.3	إيطاليا	9.9	58.0	إيطاليا
0.988	63.6	79.4	لبنان	8.7	51.0	لبنان
0.949	18.3	224.8	الإمارات	6.8	40.0	الإمارات
0.910	4.3	671.8	ألمانيا	4.7	27.4	ألمانيا
0.922	21.8	101.3	الكويت	3.8	22.3	الكويت
		11608.6	واردات باقي الدول	19.2	112.5	باقي الدول المستوردة
	4.2	13957.9	إجمالي واردات العالم	100.0	584.6	إجمالي الصادرات المصرية
					41.3	معامل التركيز الجغرافي

المصدر: جمعت وحسبت من قاعدة بيانات منظمة الاغذية والزراعة (الفاو) ([www.fao.org](http://www.fao.org))

■ **مؤشر النصيب السوقي لصادرات البطاطس:** تشير بيانات الجدول (7) إلى النصيب السوقي للصادرات المصرية من البطاطس في أهم الدول المستوردة منها، حيث يتضح أن النصيب السوقي للصادرات المصرية من البطاطس في السوق اللبناني يبلغ حوالي 63.6%، كما تغطي الصادرات المصرية من البطاطس حوالي 45.4% من الواردات الروسية من البطاطس لنفس فترة الدراسة (2013-2020)، في حين يبلغ النصيب السوقي للصادرات المصرية من البطاطس في كل من السوق اليوناني والكويتي والإماراتي والإيطالي والألماني حوالي 36%، 22%، 18.3%، 9%، 4.3% لكل منها علي الترتيب، مما يشير إلى تمتع الصادرات المصرية من البطاطس بمركز تنافسي مرتفع في كل من السوق اللبناني والروسي، ووضع تنافسي متوسط نسبياً في أسواق كل من اليونان والكويت والإمارات، مع انخفاض الوضع التنافسي للصادرات المصرية من البطاطس في باقي هذه الدول السبعة. كما توضح البيانات أن النصيب السوقي للصادرات المصرية من البطاطس في السوق العالمي بشكل عام منخفض بشكل كبير حيث يبلغ حوالي 4.2% فقط من إجمالي الواردات العالمية من البطاطس لنفس فترة الدراسة.



■ **مؤشر توافق الصادرات للبطاطس:** توضح البيانات الواردة بالجدول (7) وجود درجة عالية من التوافق بين الصادرات المصرية من البطاطس وبين الطلب العام علي البطاطس في أسواق كل من لبنان وروسيا وإيطاليا واليونان والامارات حيث ارتفعت قيمة المؤشر لتزيد عن 0.95 ، في حين انخفضت وبنسبة بسيطة قيمة معامل توافق الصادرات في أسواق كل من الكويت والمانيا لتبلغ 0.92، 0.91، الأمر الذي يوضح قدرة الصادرات المصرية علي التوافق مع التغيرات الحادثة في أسواقها الاستيرادية الرئيسية.

### 3- العنب:

(أ) **تطور كمية وقيمة الصادرات العالمية والمصرية من العنب:** تشير بيانات الجدول رقم (8) إلي أن كمية الصادرات العالمية من العنب قد بلغت حوالي 4.4 مليون طن في متوسط الفترة (2010-2020) وقد بلغت أدنى قيمة لصادرات العنب العالمية خلال هذه الفترة حوالي 3.8 مليون طن في عام 2010، ثم تزايدت الصادرات العالمية من العنب لتبلغ أقصى كمية لها والبالغة نحو 4.9 مليون طن في عام 2019. في حين قدر متوسط كمية الصادرات المصرية من العنب لنفس فترة الدراسة بنحو 100.4 ألف طن بما يعادل نحو 2.2% من متوسط كمية الصادرات العالمية، وقد بلغت الصادرات المصرية من العنب أدنى كمية لها في عام 2010 وذلك بنحو 53 ألف طن لتساهم بحوالي 1.4% فقط من الصادرات العالمية في نفس العام، كما تزايدت كمية صادرات العنب المصرية بشكل متقلب خلال باقي فترة الدراسة لتصل لأقصى كمية لها في عام 2019 وذلك بنحو 154.2 ألف طن والذي يساهم بنحو 3.1% من إجمالي الصادرات العالمية خلال نفس العام وذلك علي النحو الموضح بالبيانات الواردة بالجدول. كما تشير معادلات الاتجاه العام الواردة بالشكل رقم (4) إلي أن الصورة الخطية كانت أوفق الأشكال للتعبير عن التطورات الزمنية الحادثة في كمية الصادرات العالمية والمصرية من العنب خلال فترة الدراسة، والتي يتضح منها حدوث زيادة سنوية في كل منهما تقدر بنحو 124.9، 8 ألف طن أي بحوالي 2.83%، 7.9% لكل منهما علي الترتيب. كما توضح البيانات أن متوسط قيمة الصادرات العالمية من العنب قد قدر بنحو 8 مليار دولار خلال الفترة (2010-2020) والذي تراوح بين حد أدنى بلغ حوالي 6.2 مليار دولار في عام 2010، وحد أقصى بلغ حوالي 9.5 مليار دولار في عام 2020، في حين بلغت قيمة الصادرات المصرية من العنب حوالي 198 مليون دولار في متوسط فترة الدراسة بما يعادل حوالي 2.5% من متوسط قيمة الصادرات العالمية، وذلك بحد أدنى قدر بنحو 115 مليون دولار في عام 2010 والذي يمثل نحو 1.4% من الصادرات العالمية لنفس العام، ثم تزايدت بنحو غير منظم لتصل لأقصى قيمة لها في عام 2020 بقيمة صادرات تقدر بحوالي 236 مليون دولار تمثل أقصى نسبة مساهمة في قيمة الصادرات العالمية من العنب وذلك بحوالي 3.1%. وتتبع التطور الزمني الحادث لقيمة الصادرات العالمية والمصرية من العنب إتضح تزايد كل منهما زيادة سنوية معنوية إحصائياً عند مستوي معنوية 1%، 5%، وبمقدار زيادة سنوية تقدر بنحو 273، 7.4 مليون دولار وبمعدل يقدر بنحو 3.4%، 3.7% لكل منهما علي الترتيب، وذلك علي النحو المبين بالمعادرات الواردة بالشكل رقم (4).

جدول (8) تطور كمية وقيمة الصادرات العالمية والمصرية ومعامل عدم استقرار الصادرات المصرية من العنب خلال الفترة (2010-2020)

الكمية بالآلاف طن والقيمة بالمليون دولار

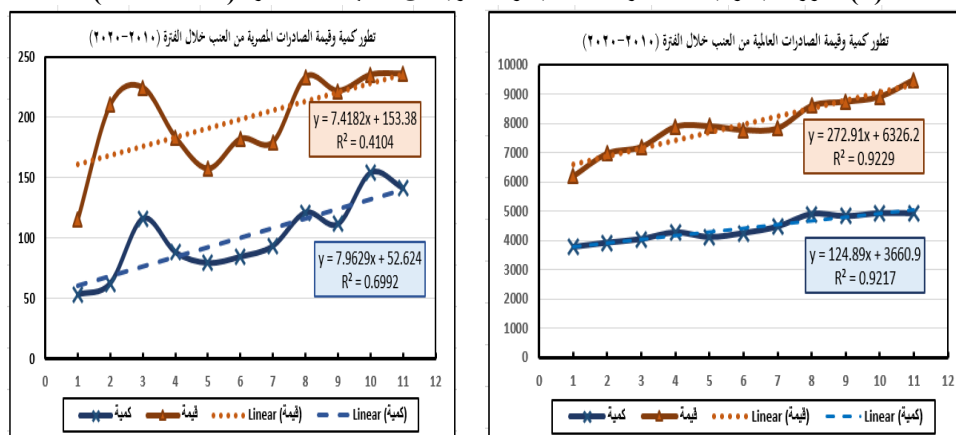
السنوات	الصادرات العالمية من العنب		الصادرات المصرية من العنب		للصادرات المصرية من الصادرات العالمية		معامل عدم استقرار الصادرات المصرية من العنب	
	كمية	قيمة	كمية	قيمة	كمية	قيمة	كمية	قيمة
2010	3784.1	6215.6	52.9	115.0	1.4	1.9	12.7	28.5
2011	3928.8	6987.1	62.3	210.1	1.6	3.0	9.0	24.9
2012	4051.0	7211.5	116.1	224.3	2.9	3.1	51.7	27.7
2013	4281.3	7893.9	88.1	183.4	2.1	2.3	4.3	0.2
2014	4119.2	7912.7	79.2	157.4	1.9	2.0	14.3	17.3
2015	4256.7	7786.8	84.4	182.0	2.0	2.3	15.9	8.0
2016	4478.6	7843.5	93.3	179.4	2.1	2.3	13.8	12.6
2017	4910.6	8603.5	121.1	233.0	2.5	2.7	4.1	9.5
2018	4832.6	8743.0	111.6	221.5	2.3	2.5	10.2	0.6
2019	4937.0	8911.7	154.2	234.9	3.1	2.6	16.6	3.2
2020	4932.5	9491.0	141.2	235.8	2.9	2.5	0.7	0.3
المتوسط	4410.2	7963.6	100.4	197.9	2.2	2.5	9.2	4.9
أقصى قيمة	4937.0	9491.0	154.2	235.8	3.1	3.1	51.7	28.5
أدنى قيمة	3784.1	6215.6	52.9	115.0	1.4	1.9	0.7	0.2

المصدر: جمعت وحسبت من قاعدة بيانات منظمة الاغذية والزراعة (الفاو) ([www.fao.org](http://www.fao.org))

#### ب) معامل عدم استقرار كمية وقيمة الصادرات المصرية من العنب

هذا وتوضح نتائج قياس معامل عدم الاستقرار لكل من كمية وقيمة الصادرات المصرية من العنب حدوث تقلبات كبيرة في كل مهما انعكس في زيادة قيمة معامل عدم الاستقرار ليبلغ حوالي 51.7% في عام 2012 لكمية الصادرات ونحو 28.5% في عام 2010 لقيمة الصادرات، في حين بلغت أدنى قيمة لمعامل عدم الاستقرار حوالي 0.7%، و0.2% لكمية وقيمة الصادرات علي الترتيب. وقد اتخذ المعامل قيم متباينة من عام لآخر وبشكل كبير خلال فترة الدراسة (2010-2020).

شكل (4) تطور كمية وقيمة الصادرات العالمية والمصرية من العنب خلال الفترة (2010-2020)



المصدر: بيانات الجدول رقم (8)

### ج) مؤشرات كفاءة الصادرات المصرية من العنب:

■ **معامل التركيز الجغرافي لصادرات العنب:** توضح بيانات الجدول رقم (9) أهم الدول المستوردة للعنب المصري في متوسط الفترة (2013-2020) حيث يتضح أن إنجلترا وهولندا هي أكبر الدول المستوردة للعنب المصري بكمية واردة تقدر بحوالي 26.5، 25 الف طن تمثل حوالي 24.3%، 23% من إجمالي الصادرات المصرية علي الترتيب، ثم تأتي كل من روسيا والمانيا بواردات تمثل 9.4%، 8.7% من إجمالي الصادرات المصرية من العنب علي الترتيب، ثم يليهم بعد ذلك كل من السعودية والامارات وسلوفينيا لتمثل واردات الدول السبعة مجتمعة حوالي 77% من إجمالي الصادرات المصرية من العنب لنفس فترة الدراسة، ووفقا لذلك قدرت قيمة معامل التركيز الجغرافي للصادرات المصرية من العنب حوالي 37% ليعكس تركيز مرتفع نسبيا للصادرات المصرية من العنب، قد يترتب عليه تعرض قطاع التجارة الخارجية لآثار سلبية في حالة حدوث تقلبات سعرية في السوق. مما يستلزم ضرورة العمل علي فتح أسواق جديدة أو محاولة زيادة الصادرات في الأسواق الأقل إستيعاباً.

■ **مؤشر النصيب السوقي لصادرات العنب:** توضح بيانات الجدول (9) قيمة مؤشر النصيب السوقي لصادرات العنب المصرية من واردات أهم الدول المستوردة له من السوق المصري حيث يتضح أن صادرات العنب المصرية تغطي حوالي 27% من واردات سلوفينيا من العنب، كما أنها تغطي 10% من واردات السوق الإنجليزي، وتغطي حوالي 8% من واردات كل من السوق السعودي والإماراتي، وحوالي 6.6%، 3.4%، 3% من واردات كل من السوق الهولندي والروسي والالمانى علي الترتيب. ويتضح من البيانات تمتع الصادرات المصرية من العنب بمركز تنافسي متوسط نسبيا في السوق السلوفاني، وانخفاض القدرة التنافسية لهذه الصادرات في أسواق باقي الدول السبعة.

جدول (9) معامل التركيز الجغرافي ومؤشر توافق الصادرات ومؤشر النصيب السوقي لصادرات العنب المصرية في متوسط الفترة (2013-2020)

مؤشر توافق الصادرات	مؤشر النصيب السوقي المصري	كمية واردات الدول من العالم	أهم الدول المستوردة	الأهمية النسبية	كمية الصادرات المصرية لأهم الدول	أهم الدول المستوردة
0.98	10.0	264.1	إنجلترا	24.3	26.5	إنجلترا
0.98	6.6	378.3	هولندا	22.8	24.9	هولندا
0.93	3.4	302.5	روسيا	9.4	10.2	روسيا
0.91	2.9	325.8	المانيا	8.7	9.5	المانيا
0.95	7.9	57.8	السعودية	4.2	4.5	السعودية
0.99	8.0	53.6	الإمارات	3.9	4.3	الإمارات
0.97	26.8	15.0	سلوفانيا	3.7	4.0	سلوفانيا
		3200.2	واردات باقي الدول	23.1	25.2	باقي الدول المستوردة
	2.4	4597.3	إجمالي واردات العالم	100.0	109.1	إجمالي الصادرات المصرية
				36.9		معامل التركيز الجغرافي

المصدر: جمعت وحسبت من قاعدة بيانات منظمة الاغذية والزراعة (الفاو) ([www.fao.org](http://www.fao.org))

■ **مؤشر توافق الصادرات للعنب:** وفيما يخص مؤشر توافق الصادرات فإنه وعلني الرغم من انخفاض النصيب السوقي للصادرات المصرية من العنب في غالبية أسواقها الاستيرادية إلي أن البيانات الواردة بالجدول توضح وجود توافق بدرجة عالية بين الصادرات المصرية من العنب وبين الطلب العام علي العنب في أسواقها الاستيرادية لكل من إنجلترا وهولندا والامارات وسلوفنيا والسعودية والتي ارتفعت فيها قيمة هذا المؤشر لتقترب من الواحد الصحيح، في حين انخفضت قيمة معامل توافق الصادرات بنسبة بسيطة في حالة كل من السوق الروسي والألماني. الأمر الذي يوضح المقدرة المرتفعة للصادرات المصرية علي التوافق مع التغيرات الحادثة في أسواقها الاستيرادية الرئيسية.

#### 4- البصل:

(أ) **تطور كمية وقيمة الصادرات العالمية والمصرية من البصل:** تشير بيانات الجدول رقم (10) إلي أن كمية الصادرات العالمية من البصل قد بلغت 7.4 مليون طن في متوسط فترة الدراسة (2010-2020) في حين بلغ متوسط قيمة هذه الصادرات حوالي 3.1 مليار دولار خلال نفس فترة الدراسة، وقد بلغت الصادرات العالمية من البصل أدني قدر لها في عام 2012 بكمية تقدر بنحو 6.5 مليون طن وقيمة تبلغ حوالي 2.4 مليار دولار، ثم تزايدت صادرات البصل العالمية خلال باقي فترة الدراسة لتصل لأقصى قدر لها في عام 2019 وذلك بكمية صادرات تبلغ حوالي 8.5 مليون طن وقيمة تقدر بنحو 3.9 مليار دولار. وتتبع التطور

الزماني الحادث في كمية وقيمة الصادرات العالمية من البصل خلال فترة الدراسة تبين ثبوت معنوية النموذج الخطي لتقدير التطورات الحادثة في كل من كمية وقيمة صادرات البصل العالمية وذلك عند مستوي معنوية 1%، لتشير تقديرات النموذج إلي تزايد كل من كمية وقيمة الصادرات العالمية من البصل بمقدار زيادة سنوية قدرت بنحو 176.3 ألف طن، 85.3 مليون دولار علي الترتيب وذلك علي النحو المبين بالمعادلة الواردة بالشكل رقم (5).

جدول (10) تطور كمية وقيمة الصادرات العالمية والمصرية ومعامل عدم استقرار الصادرات المصرية من البصل خلال الفترة (2010-2020)

الكمية بالالف طن والقيمة بالمليون دولار

السنوات	الصادرات العالمية من البصل		الصادرات المصرية من البصل		% للصادرات المصرية من الصادرات العالمية		معامل عدم الاستقرار للصادرات المصرية من البصل	
	قيمة	كمية	قيمة	كمية	قيمة	كمية	قيمة	كمية
2010	2978.6	6897.3	170.4	407.8	5.7	5.9	10.5	3.4
2011	2891.7	6830.8	215.6	490.9	7.5	7.2	13.0	16.7
2012	2417.0	6534.2	157.3	319.2	6.5	4.9	17.8	23.8
2013	3265.8	7007.8	202.6	329.7	6.2	4.7	5.6	21.0
2014	2859.7	7028.3	165.2	416.7	5.8	5.9	14.2	0.2
2015	3050.5	6828.6	270.4	591.6	8.9	8.7	40.1	42.7
2016	3000.1	7534.9	197.8	457.3	6.6	6.1	2.2	10.8
2017	3027.9	7666.6	206.5	452.4	6.8	5.9	6.4	10.0
2018	3297.9	7590.5	118.0	237.0	3.6	3.1	39.4	42.2
2019	3875.4	8485.7	243.9	487.0	6.3	5.7	25.0	19.3
2020	3607.7	8452.2	175.1	369.2	4.9	4.4	10.5	9.2
المتوسط	3115.7	7350.6	193.0	414.4	6.2	5.7	12.5	10.5
أقصى قيمة	3875.4	8485.7	270.4	591.6	8.9	8.7	40.1	42.7
أدنى قيمة	2417.0	6534.2	118.0	237.0	3.6	3.1	2.2	0.2

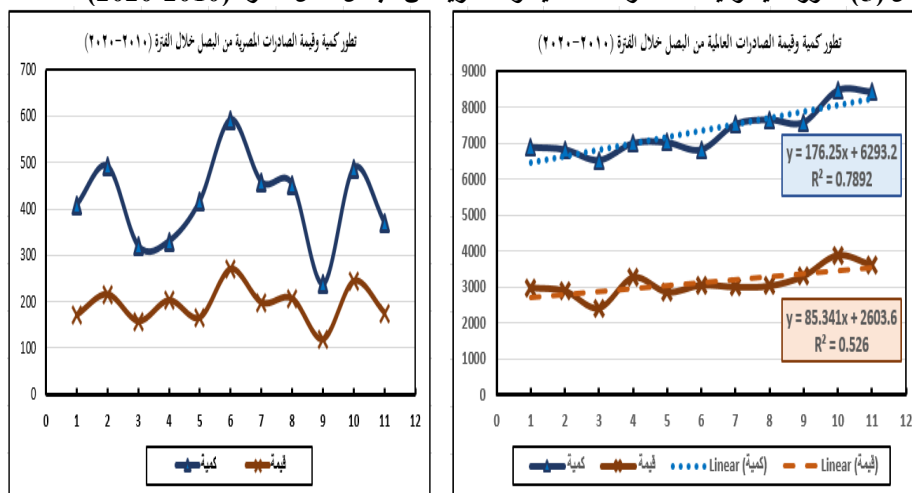
المصدر: جمعت وحسبت من قاعدة بيانات منظمة الاغذية والزراعة (الفاو) ([www.fao.org](http://www.fao.org))

كما توضح البيانات الواردة بالجدول أن متوسط كمية الصادرات المصرية من البصل تقدر بنحو 414.4 الف طن تمثل حوالي 5.7% من متوسط الصادرات العالمية من البصل خلال الفترة (2010-2020)، وقد تراوحت بين حد أدنى بلغ حوالي 237 الف طن في عام 2018 يمثل نحو 3.1% من كمية صادرات البصل العالمية لنفس العام، وحد أقصى قدر بنحو 591.6 الف طن يساهم بنحو 8.7% في كمية الصادرات العالمية من البصل في عام 2015. وفيما يخص قيمة الصادرات المصرية من البصل فقد قدر متوسطها خلال فترة الدراسة بحوالي 193 مليون دولار تعادل حوالي 6.2% من متوسط قيمة الصادرات العالمية

للبيصل خلال نفس الفترة، وذلك بحد أدنى يقدر بحوالي 118 مليون دولار في عام 2018 يمثل حوالي 3.6% من قيمة الصادرات العالمية للبيصل لنفس العام، في حين تبلغ قيمة صادرات البيصل المصرية حدها الأقصى في عام 2015 بحوالي 270.4 مليون دولار تغطي نحو 8.9% من قيمة الصادرات العالمية من البيصل خلال نفس العام. ويتضح من بيانات الجدول تعرض كل من كمية وقيمة الصادرات المصرية من البيصل لتقلبات كبيرة من عام لآخر خلال فترة الدراسة وقد تبين ذلك من عدم ثبوت معنوية أي من النماذج المقدره لمحاولة تتبع التطورات الحادثة في أي من كمية أو قيمة هذه الصادرات وذلك علي النحو المبين بالشكل رقم (5).

(ب) معامل عدم إستقرار كمية وقيمة الصادرات المصرية من البيصل: توضح بيانات الجدول (10) ارتفاع قيمة معامل عدم الاستقرار لكمية وقيمة الصادرات المصرية من البيصل خلال فترة الدراسة (2010-2020) حيث بلغت قيمة المتوسط الهندسي لمعامل عدم الاستقرار لكمية الصادرات حوالي 10.5% وذلك بحد أقصى قدر بحوالي 43% وذلك في عام 2015 وحد أدنى بلغ حوالي 0.2% في عام 2014، كما قدر متوسط معامل عدم الاستقرار لقيمة الصادرات بحوالي 12.5% والذي تراوح بين حد أقصى بلغ حوالي 40% في عام 2015 وحد أدنى قدر بنحو 2.2% في عام 2016. وتشير قيم معامل عدم الاستقرار إلي تقلب كل من كمية وقيمة الصادرات المصرية من البيصل من عام لآخر خلال فترة الدراسة الأمر الذي يعكس عدم وجود سياسة تصديرية واضحة وثابتة تستقر معها كمية وقيمة الصادرات وذلك علي النحو الموضح بالبيانات الواردة بالجدول والشكل الانتشاري للبيانات رقم (5).

شكل (5) تطور كمية وقيمة الصادرات العالمية والمصرية من البيصل خلال الفترة (2010-2020)



المصدر: بيانات الجدول رقم (10)

(ج) مؤشرات كفاءة الصادرات المصرية من البيصل

• معامل التركيز الجغرافي لصادرات البيصل: توضح البيانات الواردة بالجدول رقم (11) أن السعودية هي أكبر الدول المستوردة للبيصل المصري في متوسط الفترة (2013-2020)

بكمية واردات تقدر بحوالي 175 الف طن تمثل حوالي 42% من إجمالي الصادرات المصرية، ويليهما كل من هولندا وروسيا بواردات تمثل 9.2%، 8.4% من إجمالي الصادرات المصرية، ثم تأتي بعد ذلك كل من إنجلترا والامارات والهند والكويت لتمثل واردات الدول السبعة مجتمعة حوالي 80.7% من إجمالي الصادرات المصرية لنفس فترة الدراسة، ووفقا لذلك ارتفعت قيمة معامل التركيز الجغرافي للصادرات المصرية من البصل لتبلغ حوالي 45.3% والتي تعكس تركيز عالي لصادرات البصل المصرية في عدد محدود من الدول والذي يترتب عليه تعرض الصادرات المصرية من هذا المحصول ومن ثم قطاع التجارة الخارجية لدرجة عالية من المخاطرة في حالة حدوث تقلبات سعرية في السوق العالمي أو في حالة تأثر الصادرات بالصراعات الدولية. مما يستلزم ضرورة العمل علي فتح أسواق جديدة أو محاولة زيادة الصادرات في الأسواق الأقل إستيعاباً.

■ **مؤشر النصيب السوقي لصادرات البصل:** تشير البيانات الواردة بالجدول (11) إلي ارتفاع النصيب السوقي لصادرات البصل المصرية في واردات كل من السعودية والهند حيث تغطي الصادرات المصرية من البصل حوالي 51%، 47% من واردات البصل في كل منهما علي الترتيب. كما أنها تغطي حوالي 18.3%، 15.3%، 15% من واردات البصل في كل من السوق الهولندي والكويتي والروسي علي الترتيب. وينخفض النصيب السوقي للصادرات المصرية في كل من السوق الانجليزي والإماراتي ليقدر بنحو 9.4%، 7.2% من واردات كل منهما علي الترتيب. الأمر الذي يشير إلي تمتع الصادرات المصرية من البصل بمركز تنافسي مرتفع في كل من السوق السعودي والهندي، ووضع تنافسي متوسط نسبيا في أسواق كل من هولندا والكويت وروسيا، ووضع تنافسي منخفض في كل من السوق الانجليزي والإماراتي.

**جدول (11) معامل التركيز الجغرافي ومؤشر توافق الصادرات ومؤشر النصيب السوقي لصادرات البصل المصرية في متوسط الفترة (2013-2020)**

أهم الدول المستوردة	كمية الصادرات المصرية لأهم الدول	الأهمية النسبية	أهم الدول المستوردة	كمية واردات الدول من العالم	مؤشر النصيب السوقي المصري	مؤشر توافق الصادرات
السعودية	174.8	41.9	السعودية	341.0	51.3	0.96
هولندا	38.3	9.2	هولندا	209.4	18.3	0.91
روسيا	35.2	8.4	روسيا	237.6	14.8	0.72
إنجلترا	29.1	7.0	إنجلترا	308.4	9.4	0.83
الإمارات	24.4	5.8	الإمارات	339.7	7.2	0.74
الهند	19.1	4.6	الهند	40.9	46.8	0.61
الكويت	16.2	3.9	الكويت	106.1	15.3	0.81
باقي الدول المستوردة	80.5	19.3	واردات باقي الدول	5866.2		
إجمالي الصادرات المصرية	417.6	100.0	إجمالي واردات العالم	7449.4	5.6	
معامل التركيز الجغرافي	45.3					

المصدر: جمعت وحسبت من قاعدة بيانات منظمة الاغذية والزراعة (الفاو) ([www.fao.org](http://www.fao.org))

■ **مؤشر توافق الصادرات البصل:** تبين قيمة مؤشر توافق الصادرات إلي ارتفاع درجة التوافق بين الصادرات المصرية من البصل وواردات كل من السوق السعودي والهولندي حيث قدرت قيمة مؤشر توافق الصادرات بنحو 0.96، 0.91 في كل منهما علي الترتيب، في حين انخفضت درجة التوافق بين الصادرات المصرية من البصل وواردات كل من إنجلترا والكويت من البصل لتقدر بحوالي 0.83، 0.81 علي الترتيب، في حين انخفضت قيمة معامل التوافق بين الصادرات المصرية من البصل وواردات البصل في كل من السوق الاماراتي والروسي والهندي بدرجة كبيرة لتقدر بحوالي 0.74، 0.72، 0.61 لكل منهم علي الترتيب، الأمر الذي يشير لعدم استقرار الصادرات المصرية لأسواق هذه الدول وعدم قدرة الصادرات المصرية علي الوفاء بمتطلبات أسواق هذه الدول، مع عدم وجود خطة مرنة تتوافق مع التغيرات والمستجدات التي تنشأ في الأسواق الاستيرادية الأساسية للبصل المصري.

#### التوصيات:

- العمل علي تنوع وتنمية الصادرات الزراعية بشكل عام والتوجه نحو تنمية الصادرات الغذائية المصنعة ونصف المصنعة ذات القيمة المضافة المرتفعة الأمر الذي يرفع من حصيلة الصادرات الزراعية الغذائية بشكل كبير.
- دراسة الاسواق الدولية والافريقية علي وجه الخصوص لمعرفة احتياجاتها من السلع التصديرية المصرية وتحديد مدي امكانية فتح أسواق تصديرية جديدة والتوسع في الأسواق الحالية لمحاولة الحد من ظاهرة التركز الجغرافي التي تتسم به غالبية الصادرات الزراعية المصرية والذي يزيد من مخاطر تعرض قطاع التجارة الخارجية المصرية للأثار السلبية الناتجة عن عدم استقرار الأسعار العالمية أو الناتجة عن عدم استقرار الأوضاع والعلاقات السياسية العالمية.
- وضع خطط تصديرية واضحة وثابتة للمحافظة علي النصيب السوقي للصادرات المصرية من المحاصيل المختلفة في السوق العالمي وفي أسواق الدول المستوردة وذلك للقضاء علي ظاهرة عدم الأستقرار التي تتسم بها غالبية الصادرات الزراعية المصرية.
- تقوية الروابط التجارية وتفعيل الاتفاقيات التجارية مع الدول العربية والافريقية مما يساعد علي زيادة معدل التبادل التجاري معها.
- تطبيق معايير الجودة الدولية والالتزام بالمنافذ التسويقية الزمنية وبالمواصفات القياسية العالمية مما يسهل من التوسع في الأسواق الحالية وامكانية اختراق أسواق استيرادية جديدة للمنتجات المصرية.

#### المراجع:

- أحمد فؤاد عبد الحكيم، سهرة خليل عطا، هبه أحمد إبراهيم إبراهيم، القدرة التنافسية لصادرات البطاطس المصرية في الأسواق الخارجية، المجلة المصرية للاقتصاد الزراعي، المجلد السابع والعشرون، العدد الرابع، ديسمبر (ب) 2017.
- إيمان طه إسماعيل علي حسن، التحليل الجغرافي لإنتاج التمور المصرية وتصديرها، مجلة الآداب، جامعة القاهرة، المجلد (81)، العدد (5)، يولية 2021.
- جمال قاسم حسن ومحمد إسماعيل، تنافسية الصادرات السلعية في الدول العربية، صندوق النقد العربي، ابريل 2012.



- سحر عبد المنعم السيد قمره، غادة صالح حسن، إنجي أحمد حسن طعيمة، فايزة أبو الحمد أحمد، دراسة اقتصادية نحو زيادة القدرة التنافسية للصادرات الزراعية المصرية، معهد بحوث الاقتصاد الزراعي، وحدة بحوث الإسكندرية، 2013.
- سرحان أحمد سليمان، التجارة الخارجية المصرية الأفريقية (روية تحليلية)، الطبعة الثانية، يوليو 2018.
- محمود جمال أحمد خلف، خيرى طه إبراهيم، مكادي عبد المجيد سليمان، القدرة التنافسية للفراولة المصرية في أهم الأسواق العالمية، مجلة مجلة الزقازيق للبحوث الزراعية، المجلد 48، العدد(2)، 2021.
- مصطفى شحات الطوخي، القدرة التنافسية ومحددات الطلب الخارجي علي الصادرات المصرية من البرتقال، المجلة المصرية للاقتصاد الزراعي، المجلد الثامن والعشرون، العدد الأول، مارس 2018.
- ممدوح عوض الخطيب، التنوع والنمو في الاقتصاد السعودي، المؤتمر الأول لكليات إدارة الأعمال بجامعة دول مجلس التعاون لدول الخليج العربية، الرياض، فبراير 2014.
- منظمة الأغذية والزراعة (الفاو) ([www.fao.org](http://www.fao.org)) علي الشبكة الدولية للمعلومات، 2022.
- وزارة الزراعة واستصلاح الأراضي، قطاع الشؤون الاقتصادية، نشرة إحصاءات التجارة الخارجية للصادرات والواردات الزراعية، أعداد متفرقة.
- Birol Erkan & Elif Tuğçe Bozduman (2021). Analysis of Export Concentrations of China and Japan On Product Basis. International Refereed Journal Cılt: 8 Sayı: 19 Yıl: 2021.
- Grubel, Herbert & Lloyd, Peter. (1975). Intra-Industry Trade: The Theory and Measurement of International Trade in Differentiated Products. The Economic Journal. 85. 10.2307/2230917.
- Pavic, Ivan & Galetić, Fran & Piplica, Damir. (2016). Similarities and Differences between the CR and HHI as an Indicator of Market Concentration and Market Power. British Journal of Economics, Management & Trade. 13. 1-8. 10.9734/BJEMT/2016/23193.
- World Trade Organization, International Trade Centre, Trade Statistics for International Business Development, Trade Map, [www.Trademap.Org](http://www.Trademap.Org).
- United Nations Conference On Trade and Development: (UNCTAD), UNCTAD STAT, Indicators Explained.
- United Nations Conference On Trade and Development: (UNCTAD), « Hand-Book of Statistics», United Nations, Genève, 2021, Annexes.

## **An Analytical Economic Study of the Most Important Egyptian Agricultural Exports**

**Dr. Asmaa A. A. Abou Mosalam      Dr. Neama F. M. El Shamy**

Dept. of Agricultural Economics and Agri-business, Faculty of Agriculture-Menoufia University

### **Abstract:**

The promotion of total and agricultural exports is one of the most important issues facing the country in light of the current global and local economic and political conditions. The study aims to analyze the structure of agricultural exports of the most important export crops (oranges, potatoes, grapes and onions) to identify the reality of these exports and arrive at the most important recommendations through which to advance out and then improve the balance of payments and advance the development wheel. It was found that the value of Egyptian agricultural imports increased significantly compared to the value of agricultural exports during the study period (2011-2021), as the average value of Egyptian agricultural exports and imports was estimated at 5 and 15.2 billion dollars, respectively, which was reflected in the persistent and large deficit in the agricultural trade balance. It was found that the value of the export concentration factor increased to about 0.44%. It was found that the average quantity and value of Egyptian orange exports represented about 16%, 11% of the average quantity and value of world exports of it. It was also shown that the market share of Egyptian orange exports in the Russian, Saudi and Ukrainian markets exceeded half of the imports of these countries. As for the potato crop, it was found that the quantity and value of Egyptian exports of potatoes contribute about 4.2% to 5.2% of the average global exports of potatoes, and the average instability coefficient for the quantity and value of these exports was estimated at about 17% and 14%. The concentration of Egyptian exports of potatoes in seven countries was estimated at 81% of the total Egyptian exports in the average period (2013-2020), where the coefficient of geographical concentration of these exports was estimated at 41.3%. As for the quantity and value of Egyptian exports of grapes, it was found to be equivalent to about 2.2%, 2.5% of the average quantity and value of world exports. It was also shown that the value of the

instability coefficient for each of them increased due to the occurrence of large fluctuations during the study period. It was found that 77% of the Egyptian grape exports were concentrated in seven countries, and accordingly the geographical concentration factor of grape exports reached about 37%. While it was found that the quantity and value of Egyptian exports of onions represented about 5.7%, 6.2% of the average quantity and value of world exports of onions, and it was found that each of them was subject to significant fluctuations, with the coefficient of instability for them amounting to about 11% and 13%, respectively. The concentration of onion exports by 81% in only seven countries, with a geographical concentration coefficient estimated at 45.3%, and a decrease in the value of the export correspondence index in the most important importing countries to be estimated at about 0.83, 0.81, 0.74, 0.72, 0.61 in England, Kuwait, UAE, Russia and India respectively, which indicates the instability of Egyptian exports of onions and their inability to meet the requirements of these countries' markets. The study recommends the need to work on diversifying and developing agricultural exports and processed and semi-manufactured food exports with high added value, while studying international and African markets to determine the extent of the possibility of opening new export markets and expanding existing markets, while developing clear and stable export plans to maintain the market share of Egyptian exports of crops. different markets in the importing countries, working to implement international quality standards, adherence to time marketing outlets, activating trade agreements to expand in current markets and the possibility of penetrating new import markets for Egyptian products.

**Key Words:** Export Coverage of Imports- Export Concentration - Geographical Concentration of Exports- Stability of the Quantity and Value of Exports- Market Share- Export Correspondence.