

العوامل المؤثرة على مشاركة المرأة فى الأنشطة الريفية والزراعية بمحافظة أسيوط، مصر

محمود فوزى سالم النجار^١ ، طارق محمد أحمد حسين^٢

^١ مدرس الإرشاد الزراعى بقسم الإرشاد الزراعى و المجتمع الريفى - كلية الزراعة - جامعة الأزهر - فرع اسيوط.
^٢ مدرس الاجتماع الريفى بقسم المجتمع الريفى والإرشاد الزراعى - كلية الزراعة - جامعة الوادى الجديد.

الملخص العربى

استهدف البحث بشكل رئيسى دراسة بعض العوامل المؤثرة على مشاركة المرأة فى الأنشطة الريفية والزراعية بمحافظة أسيوط. وأجرى البحث على عينة من السيدات الريفيات بمحافظة أسيوط قوامها ٣٣٨ مبحوثة، وتم جمع البيانات باستخدام الاستبيان بالمقابلة الشخصية، واستخدم فى تحليل وعرض البيانات التكرارات والنسب المئوية، والمتوسط المرجح، ومعامل ارتباط سبيرمان للرتب، ومربع كاي ومعامل التوافق ونموذج الانحدار المتعدد المتدرج (Step- Wise) باستخدام مجموعة البرامج الإحصائية للعلوم الاجتماعية SPSS. كما تم استخدام برنامج "Excel" لإعداد الأشكال التوضيحية التى يتضمنها البحث. وأوضحت النتائج أن مشاركة المرأة فى الأنشطة الريفية والزراعية متوسطة فى أغلب الأنشطة المدروسة. كما تبين وجود علاقة ارتباطية طردية بين درجة مشاركة المرأة الإجمالى فى الأنشطة الريفية والزراعية وبين كل من: المستوى التعليمى، والانفتاح على العالم الخارجى، وحجم الحيازة الحيوانية، وحجم الحيازة الداجنة، وحيازة الأجهزة المنزلية، وعدد أفراد الأسرة، وحجم الحيازة المنزرعة، ومستوى تعليم الزوج، ومستوى الطموح عند مستوى معنوية ٠,٠١ ، ٠,٠٥ ، كما تبين وجود علاقة بين درجة مشاركة المرأة الإجمالى فى الأنشطة الريفية والزراعية وبين كلاً من: الحالة الزوجية ومهنة الزوجة عند مستوى معنوية ٠,٠١ ، ومستوى معنوية ٠,٠٥ على الترتيب. وهذه العلاقة ضعيفة حيث بلغ معامل التوافق (٠,٢٥٠ ، ٠,٢٤٥) على الترتيب. وأوضحت نتائج تحليل الانحدار المتعدد المتدرج أن المتغيرات الثلاث التالية حيازة الأسرة للحيوانات، ومستوى تعليم المبحوثة، والحيازة الداجنة تسهم بنحو ٤٥% فى تفسير التباين الكلى لدرجة مشاركة المرأة فى الأنشطة الريفية والزراعية.

الكلمات المفتاحية: العوامل، المشاركة، المرأة الريفية، الأنشطة الريفية، الأنشطة الزراعية، محافظة أسيوط.

١. المقدمة والمشكلة البحث

قطاعات المجتمع والإستفادة من طاقاتهم وامكانياتهم حيث أن مشاركة الأفراد بكافة فئات المجتمع تعطى كل منهم الفرصة المناسبة للتعبير عن مصالحهم الخاصة فى إطار شرعى مع ضمان توزيع المزايا والمنافع على غالبية السكان، وتعتبر المرأة مورداً هاماً من موارد التنمية نظراً لأهمية الدور الذى تؤديه فى مجالات التنمية الاقتصادية والاجتماعية وفى مجال تقبل الأفكار والممارسات العصرية، فالمرأة كطاقة بشرية تؤثر وتتأثر باستراتيجية التنمية، فهى تتعبّر ثرو قومية لا يستهان بها حيث تمثل ما يقرب من نصف سكان العالم من حيث التعداد (الإمام ويحيى، ٢٠١٠: ٧١٦).

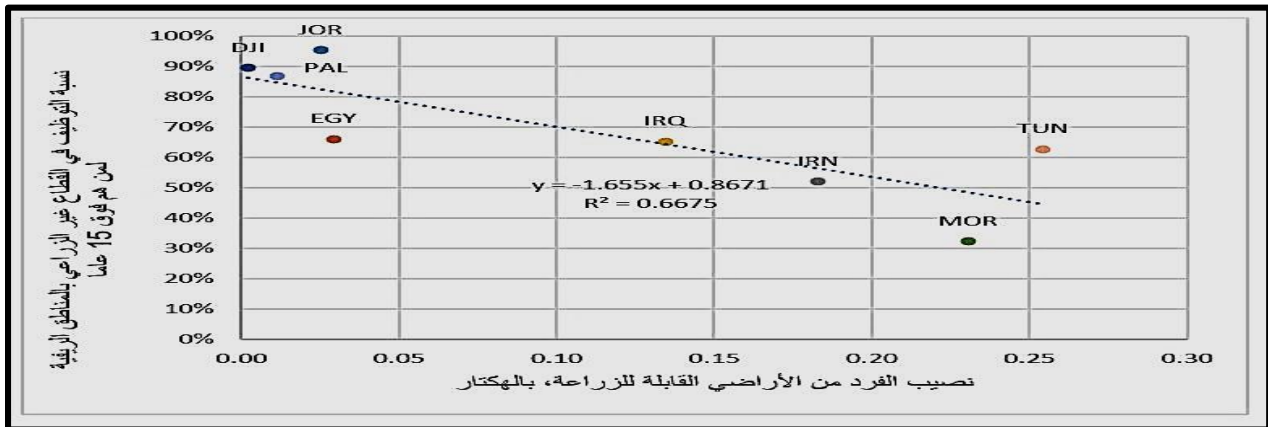
تعد قضية التنمية فى إطارها العام ظاهرة اجتماعية تتصف بصفة العمومية والاستمرارية؛ ويعنى اتصاف التنمية بصفة الاستمرارية أنها ما أن تنتهى عند مستوى معين حتى تبدأ مرة أخرى وبأدوات ووسائل يغلب عليها صفة التحديث والتجديد لنتناسب مع واقع المجتمع الدائم الدينامية، كما أن اتصاف التنمية بصفة العمومية جعل الاهتمام بها اهتماماً عاماً على مستوى الأجهزة الحكومية بشكل جعل تحديد الدور المنوط بكل من الأجهزة الحكومية والشعبية فى عمليات التنمية موضع خلاف، فعملية التنمية لا يمكن أن تستمر إلا بمشاركة

الإففاق على المتطلبات الأسرية المختلفة، إضافة إلى أن عمل المرأة سواء كان مدفوع الأجر أو غير مدفوع الأجر يمثل العنصر الرئيسي والعامل الحاسم الذي يساهم في تخفيض معدلات الفقر الأسري في معظم الاقتصاديات النامية (ريحان، ٢٠١٨ : ١).

وإمكانيات القطاع الزراعي محدودة للغاية وخاصة في منطقة الشرق الأوسط وشمال أفريقيا، والتي تعد من أكثر مناطق العالم شحا في المياه والأراضي ولذا فالتنوع بالخروج من نطاق الأنشطة الريفية الزراعية إلى الأنشطة الريفية غير الزراعية في المناطق الريفية قد يشكل سبيلاً آخر للحد من الفقر ويتضح من شكل (١) أن ما يقرب من ٧٠% من السكان في مصر لمن هم أكثر من ١٥ عاماً يعتمدون على القطاع غير الزراعي في المناطق الريفية كمصدر للتوظيف (Atamanov and Tandon, 2020:1).

واحتلت قضايا المرأة بصفة عامة اهتماماً خاصاً في الفترة الأخيرة وذلك من خلال دعم مستواها الثقافي والاجتماعي والسياسي مع إبراز الدور الذي تقوم به سوء داخل الأسرة أو المجتمع (فرج، ٢٠٠٧ : ١)؛ حيث تلعب المرأة بصفة عامة والمرأة الريفية بصفة خاصة دوراً رئيسياً في إنتاج الغذاء وتشكل نسبة كبيرة من القوى العاملة الزراعية على مستوى العالم فهي عامل رئيسي في التنمية؛ ولها دوراً محفزاً نحو تحقيق التغييرات الاقتصادية والبيئية والاجتماعية المطلوبة للتنمية المستدامة. (UN, 2013:1).

وبالإضافة إلى ما سبق تمثل المرأة الريفية حجر الأساس ونقطة الارتكاز الرئيسية التي تعتمد عليها معظم الأسر الريفية في تنمية اقتصاديات الأسرة، وتحسين الدخل من خلال الانخراط في الأنشطة الزراعية المرتبطة بالمشروعات الريفية الصغيرة والتي تستخدم عوائدها في



المصدر: (Atamanov and Tandon, 2020 :1).

شكل ١. نسبة البالغين ممن تزيد أعمارهم عن ١٥ عاماً من التوظيف في القطاع غير الزراعي بالمناطق الريفية ونصيب الفرد من الأراضي القابلة للزراعة في بلدان مختارة من منطقة الشرق الأوسط وشمال أفريقيا.

والرغبة في مشاركة المجتمعات بكل فئاته في صنع القرار فتساعد المشاركة على تصميم سياسات تنموية تتوافق مع احتياجات وظروف الأشخاص الموجهة إليهم (Baines and Bilici, 2018:111-112).

وفي مصر فإنه على الرغم من الزيادة الملحوظة في معدلات تعليم الإناث كشفت بيانات الجهاز المركزي للتعبئة العامة والإحصاء أن مساهمة المرأة في قوة العمل تمثل ثلث مساهمة الرجال في الاقتصاد القومي من واقع بحث القوى العاملة لعام ٢٠١٤م، وأشار البحث إلى أن أهم معوقات

تعتبر المشاركة الاجتماعية عاملاً محددًا رئيسياً للنضج الاجتماعي والرعاية الصحية (Piskur, et al. 2013 :1). وأدرجت منظمة الصحة العالمية المشاركة الاجتماعية كعنصر أساسي في إطار سياستها ومقياس رئيسي لصحة كبار السن واحدى المحددات الصحية الهامة القابلة للتعديل والقياس ولقد ثبت أن الوفيات ونوعية الحياة كلها مرتبطة بالمشاركة الاجتماعية (Levasseur, et al. 2013 :2).

وتعد المشاركة كأسلوب للتنمية منذ أوائل السبعينيات وإدراك أوجه القصور في جهود التنمية من أعلى إلى أسفل

البشرية وتطور حركة التنمية لهذا المجتمع. ومن هذا المنطلق وبشكل أكثر تحديداً سيحاول البحث الإجابة على التساؤلات التالية: ما هي مستوى مشاركة المرأة الريفية في الأنشطة الريفية والزراعية؟ ، تحديد درجة الأهمية النسبية للأنشطة الريفية والزراعية التي تشارك بها المرأة الريفية؟، وما هي العلاقة بين درجة مشاركة المرأة الريفية في الأنشطة الريفية والزراعية وبين المتغيرات المستقلة المدروسة؟، وما هي درجة الاسهام النسبي للمتغيرات المستقلة في تفسير التباين الكلي في درجة مشاركة المرأة الريفية في الأنشطة الريفية والزراعية؟

٢. أهداف البحث

يهدف البحث بشكل رئيسي الى دراسة بعض العوامل المؤثرة على مشاركة المرأة في الانشطة الريفية والزراعية بمحافظة اسيوط، وذلك من خلال الأهداف الفرعية التالية:

- ١- تحديد مستويات المشاركة في الأنشطة الريفية والأنشطة الزراعية للمرأة الريفية بمنطقة البحث.
- ٢- تحديد الأهمية النسبية للأنشطة الريفية والأنشطة الزراعية للمبحوثات بمنطقة البحث.
- ٣- دراسة العلاقة بين درجة مشاركة المرأة في الأنشطة الريفية والأنشطة الزراعية والمتغيرات المستقلة المدروسة.
- ٤- تحديد درجة الاسهام النسبي للمتغيرات المستقلة في تفسير التباين الكلي في درجة مشاركة المرأة الريفية في الأنشطة الريفية والزراعية.

٣. الإطار النظري

وتعرف المشاركة بأنها العملية التي من خلالها يسعى المواطنون بإرادتهم للاشتراك في الأنشطة والمشروعات والبرامج التنموية المختلفة، الاجتماعية والاقتصادية والسياسية والعمرائية والثقافية والبيئية، سواء على المستوى القومي أو المحلي، وعلى مستويات اتخاذ القرار، والعمل على تنفيذه، ومتابعة هذا التنفيذ، وتقويم النتائج المتحصل عليها، وذلك بغرض تحقيق الأهداف التنموية والاستفادة من عوائدها، على أن يتم ذلك كله من خلال قنوات حكومية أو أهلية، وفي إطار مبادئ المشاركة (المسيابي، ١٩٩٧: ٣٤).

ويشير كل من الطيب (٢٠٠٧: ٨٩)، وخليفة وعبدالحافظ (٢٠٢٠: ١٦٩) الى المشاركة بأنها العملية التي تتيح لجميع أفراد المجتمع فرصاً للتعبير عن آرائهم، وأن يلعبوا

مشاركة المرأة في سوق العمل الرسمي يتمثل في الظروف والمعتقدات الاجتماعية التقليدية، ومشاركة المرأة الريفية في معظم الأنشطة الزراعية مثل المحاصيل وتربية ورعاية الحيوانات الزراعية، وفي أنشطة معاملات ما بعد الحصاد، كما تقوم بأنشطة غير مزرعية متعددة مثل انتاج وتصنيع بعض المنتجات كالألبان ومنتجاتها، والحياكة والتطريز وصناعة السجاد.. الخ (يخان، ٢٠١٨: ١).

ويعمل في الانتاج الزراعي حوالى (٧٠ - ٩٠٪) من النساء الريفيات وذلك فى البلدان النامية، حيث يوفرن ما يقدر بنحو ٦٠ إلى ٨٠ ٪ من العمالة الزراعية في آسيا وأفريقيا ، و ٤٠ ٪ في أمريكا اللاتينية، وفى أفريقيا خاصة في المناطق الريفية تعتبر المرأة من أهم القوى العاملة في الزراعة (Lahmadi et al. 2016: 36).

وعلى الرغم من الدور المحورى التي يمكن أن تلعبه المرأة الريفية فى التنمية وتحسين نوعية الحياة نجد أن النساء في المناطق الريفية يتأثرن بالفقر وغالباً ما تظل مساهمتهن مخفية بسبب بعض الحواجز الاجتماعية والتحيز النوعي (1: 2015 Singh et al.). كما تواجه النساء والفتيات الريفيات كل يوم في جميع أنحاء العالم قيوداً هيكلية مستمرة تمنعهن من التمتع الكامل بحقوقهن الإنسانية وتعيق جهودهن لتحسين حياتهن وحيوة الآخرين من حوله، مثل ضعف الرعاية الصحية والتعليم (1: 2012 UN).

ونجد أن النساء إما مستعبدة أو ضعيفة التمثيل في المنظمات الاجتماعية أحد أسباب هذا الاستبعاد أن اللوائح الداخلية للمنظمات غالباً ما تعرقل العضوية مما يؤدي إلى مشاركة غير فعالة أو ضعيفة تواجه النساء الريفيات (Kaaria et al. 2016:148).

ومما لا شك فيه أن المرأة الريفية بمحافظة أسيوط شأنها شأن أى امرأة ريفية في المجتمع المصري تلعب دوراً فعالاً وهاماً في الانتاج الزراعي بشقيه الباتى والحيوانى سواء على مستوى الانتاج أو الاستهلاك الأسري أو تصنيع وتسويق هذا الإنتاج لمواجهة أعباء المعيشة ولرفع مستوى الأسرة وزيادة دخلها، فضلاً عن دورها في رعاية الأسرة وتنظيم معيشتها وبالتالي فإن تفعيل دور المرأة والمشاركة الفعالة والإيجابية لها في المجتمعات الريفية وإطلاق هذه القوة وإخراجها من عزلتها للاشتراك في حركة التنمية قد يضاعف من قوة المجتمع

والسروجي وحسن (٢٠١٣: ١٣٤ - ١٣٧)، وخليفة وعبدالحافظ (٢٠٢٠: ١٧٦ - ١٧٨) وهي: التشكك وفقدان ثقة الأفراد المحليين في أجهزة الدولة المختلفة ومشروعاتها، ارتفاع نسبة الأمية بين الأفراد المحليين ونقص الوعي الاجتماعي لديهم، انخفاض مستوى الدخل، طول فترة المعاناة والضعف خاصة لدى الفقراء تسبب لهم الإحساس باللامبالاة والسلبية، ضعف المنظمات الاجتماعية وعدم فاعليتها واستقلاليتها بالمجتمع يحول دون اشتراك المواطنين، محدودية الاتصال والتواصل بين القطاع الخاص والمنظمات الأهلية، فقدان التوازن الدقيق بين أضلاع المشاركة، غياب التنسيق والتعاون الكافي وتبادل التجارب والمعلومات بين أجهزة التنمية سواء الأهلية أو الحكومية، اختلاف حاجات المواطنين باختلاف فئاتهم وطبقاتهم، سيادة بعض العادات والتقاليد والقيم المثبطة للمشاركة.

تتعدد المقاييس المستخدمة في قياس المشاركة المجتمعية بتعدد صورها ومجالاتها كما ذكرها خضر والخولي (١٩٩٩: ٢٢١-٢٢٥)، وسويلم (٢٠١٥: ٩٠-٩٣) ما يلي: ١- مقياس شابن للمشاركة الاجتماعية: هو مقياس للمشاركة في المنظمات التطوعية بمختلف أنواعها، ويتكون هذا المقياس من خمس مكونات هي: العضوية، وحضور الأنشطة المختلفة، والمساهمة المالية، وعضوية اللجان، وشغل منصب رئاسي، ٢- مقياس بلاك للمشاركة الاجتماعية الرسمية: صمم هذا المقياس لكي يعكس الدرجات الثلاث للمشاركة وهي: (أ) اتجاه القبول ويعبر عنه بالعضوية، (ب) التفاعل الاجتماعي ويعبر عنه بالحضور. (ج) أما العضوية فيعبر عنها بتولي مهام معينة في اللجنة أو المنظم، وتتكون أوزان المقياس كما وضعها بلاك كالآتي: درجة للعضوية، ودرجتان لحضور حوالي ربع عدد الاجتماعات، وثلاث درجات لحضور حوالي نصف عدد الاجتماعات، وأربع درجات حضور حوالي ثلاثة أرباع عدد الاجتماعات، وخمس درجات لعضوية لجنة، وست درجات لتولي منصب، ٣- مقياس ميللر للمشاركة في أنشطة المجتمع: هذا المقياس عبارة عن بطاقة لتسجيل النشاط في الخدمات الاجتماعية ويتكون من خمسة عشر فقرة تعبر عن نشاطات خدمة المجتمع وتتراوح الدرجات على هذا المقياس بين صفر إلى خمسة عشر على أساس أن كل نشاط يوزن بدرجة واحدة، ويُقسم الأفراد حسب درجاتهم على هذا المقياس

دوراً في إعداد الخطط والمشروعات المحلية وتنفيذها ومتابعتها والرقابة عليها بشكل مباشر وغير مباشر بهدف تحقيق التنمية الاجتماعية والاقتصادية والسياسية، وتحسين نوعية حياة السكان وإشباع حاجاتهم بعدالة ودون الإضرار بالمصلحة العامة.

يشير الخولي وحمد (٢٠٠٤: ١٨١ - ١٨٢) إلى نوعين للمشاركة: ١- المشاركة الرسمية: والتي تتمثل في عضوية المنظمات، وحضور الاجتماعات التي تعقدها المنظمات للمساهمة في اتخاذ القرارات، وعضوية اللجان. ٢- المشاركة غير الرسمية: وتتمثل في زيارة الجيران، والاشتراك في المناسبات والأعياد والاحتفالات بالمجتمع المحلي، وزيارة القرى والمدن بهدف التجارة، وتبادل أدوات العمل مع العائلات المتجاورة، وحضور المباريات.

كما يشير كلاً من قاسم (١٩٩٩: ٩٧١-٩٧٣)، والحلبي (٢٠٠٥: ٩-١٠)، وعاشور (٢٠١٧: ٧٩) إلى خصائص المشاركة على النحو التالي: سلوك تطوعي ونشاط إرادي يقوم على الرغبة والاستعداد الذاتي من قبل المشارك، سلوك مكتسب يتعلمه الإنسان خلال تفاعله مع الآخرين، هدف ووسيلة في نفس الوقت، حق وواجب في آن واحد لجميع أفراد المجتمع، وسيلة فعالة للتعرف على احتياجات المجتمع ومشكلاته، مبدأ إنساني وديمقراطي يمنح للفرد الحق في إخضاع كافة الموضوعات، مجال يمكن لغالبية أفراد المجتمع المساهمة فيه كل وفق قدراته وإمكانياته، تعد إحدى أهم مبادئ الديمقراطية.

ومن العوامل المؤثرة في المشاركة كما ذكر السمالوطي (١٩٩٥: ٢٤٢-٢٥٢)، خضر والخولي (١٩٩٩: ٢٢٥ - ٢٢٧) ١- العوامل السلوكية: تنحصر في عاملين إحداهما: عامل الإيجابية فهي تتبع عادة من قوة شخصية الفرد وثقته بنفسه، وشعوره بأنه مؤثر وفعال والسلبية يمكن حصرها في اللامبالاة، والانزوائية، وعدم ثقة الأفراد بالقائمين على المشروعات التنموية، وثانيهما: المصلحة العامة والخاصة. ٢- العوامل الاجتماعية من أهمها: السن، والنوع، والحالة الاجتماعية، والمستوى التعليمي والثقافي، والاقتصادي، وعضوية المنظمات الاجتماعية.

وهناك العديد من المعوقات التي تحول دون تفعيل مفهوم المشاركة المجتمعية كما ذكر محمود وناجي (٢٠٠٨: ٢٦)،

وأظهرت النتائج ارتفاع المساهمات للمبحوثات في الأنشطة غير الزراعية مقارنة بالأنشطة الزراعية.

- وسعت دراسة عويس (٢٠١٩). إلى تحديد درجة مشاركة المرأة الريفية في بعض الأنشطة الاجتماعية والاقتصادية والسياسية في محافظة الفيوم، وأظهرت النتائج ارتفاع درجة مشاركة المرأة الريفية في الأنشطة الاقتصادية والاجتماعية، وانخفاض درجة مشاركتها في الأنشطة السياسية.

وبناء على استعراض الدراسات السابقة يمكن التواصل الى الملاحظات التالية، رغم الدراسات التي تناولت مشاركة المرأة إلا أنها ركزت على جوانب محددة فقط من جوانب المشاركة، لذا جاء هذا البحث ليحاول تناول مشاركة المرأة بجوانبها المختلفة والعوامل المختلفة المؤثرة على درجة مشاركتها. - وأمکن الاستفادة من هذه الدراسات السابقة في تحديد أهداف البحث وصياغة المشكلة البحثية، واعداد استمارة الاستبيان، والتعرف على أهم الجوانب التي لم تتناولها، ويجنب الباحثين التكرار.

٥. الطريقة البحثية:

١,٥. مجالات البحث:

١,١,٥. المجال الجغرافي:

- تم اجراء هذا البحث في محافظة أسيوط كمنطقة جغرافية؛ حيث تتكون المحافظة من إحدى عشر مركزاً إدارية. - تم اختيار ثلاث مراكز إدارية من مراكز المحافظة الأحدى عشر بطريقة عشوائية فكانت: مركز ديروط ومركز أبوتيج ومركز أبنوب. - ثم أختير قرية بطريفة عشوائية من كل مركز من المراكز الادارية المختارة وهي: قرية المنردة بحري من مركز ديروط ، وقرية نزلة دويبة من مركز أبوتيج ، وقرية بنى محمد من مركز أبنوب.

١,٥. ٢. المجال البشرى:

- اقتصر البحث على السيدات الريفيات وأعتبر زوجات الزراع بمثابة المبحوثات فى البحث، وتم حصر إجمالى عدد الزراع بالقرى المختارة من واقع كشوف الحيازة الزراعية بالجمعيات الزراعية بالقرى، حيث بلغ عددهم (٢٨٢٠) مزارع. - تم تحديد حجم العينة بمعلومية حجم الشاملة باستخدام معادلة "Krejcie and Morgan, 1970": حيث S: حجم

إلى ثلاثة أقسام كما يلي: (صفر - ٥) عضو منخفض الاشتراك، و(٦ - ٩) عضو مجتمع عادي (فرد عادي أو متوسط الاشتراك)، ومن (١٠ - ١٥) عضو مجتمع بارز (فرد عالي الاشتراك).

٤. الدراسات السابقة

وفيما يلي بعض الدراسات السابقة التي أمن الإطلاع عليها ذات العلاقة بالموضوع:

- استهدفت دراسة (Hoque and Itohara (2008) تحديد مستوى مشاركة المرأة الريفية في الأنشطة الاقتصادية والاجتماعية فى بنغلاديش، وأظهرت النتائج ارتفاع مستوى مشاركة المرأة الريفية في مختلف أنشطة ما بعد الحصاد، وأنشطة إدارة الثروة الحيوانية مقارنة بالأنشطة الزراعية الأخرى، وانخفاض مستوى مشاركتها في الأنشطة غير الزراعية كالحرف اليدوية، والتفصيل، وانعدام مشاركتها في أنشطة الاستزراع المائي.

- استهدفت دراسة نصرا (٢٠١٣) التعرف على درجة مشاركة المرأة الريفية في أعمال الإنتاج الزراعي واتخاذ القرارات المنزلية والمزرعية في ريف محافظة حماة بمنطقتي (مصيف والغاب). وأظهرت النتائج ارتفاع درجة مشاركة الريفيات المبحوثات في أعمال الإنتاج الزراعي النباتي، وأعمال تربية الحيوانات الزراعية، وفي اتخاذ القرارات المنزلية، وانخفاض درجة مشاركتهن في اتخاذ القرارات المزرعية.

- وسعت دراسة أحمد (٢٠١٥): إلى تحديد درجة مشاركة المرأة الريفية في أنشطة المحافظة على البيئة في محافظة الفيوم. وأظهرت نتائج البحث انخفاض درجة مشاركة المرأة الريفية في أنشطة وبرامج المحافظة على البيئة من التلوث.

- واستهدف بحث الخولي (٢٠١٦): التعرف على بعض العوامل المؤثرة على مشاركة الريفيين فى برامج ومشاريع التنمية الريفية ببعض قرى محافظة الغربية وأظهرت نتائج البحث أن العوامل المؤثرة على درجة مشاركة المبحوثين كانت: درجة القيادة، والتدريب في مجال التوعية بأهمية برامج التنمية، والتنشئة الأسرية، والرضا عن المجتمع المحلي، والشعور بالانتماء، حجم الأسرة.

- واستهدفت دراسة ربحان (٢٠١٨) إلى تحديد مستوى مشاركة المرأة فى الأنشطة الزراعية وغير الزراعية بمحافظة الجيزة.

بحرى، نزلة دويينة، بنى محمد على الترتيب ثم تم سحب عينه عشوائية من السيدات بتلك القرى المحددة باستخدام مجموعة البرامج الإحصائية للعلوم الإجتماعية Spss كما بجدول (١) وشكل (٢).

$$S = \frac{x^2 NP (1 - P)}{d^2 (N - 1) + x^2 P (1 - P)}$$

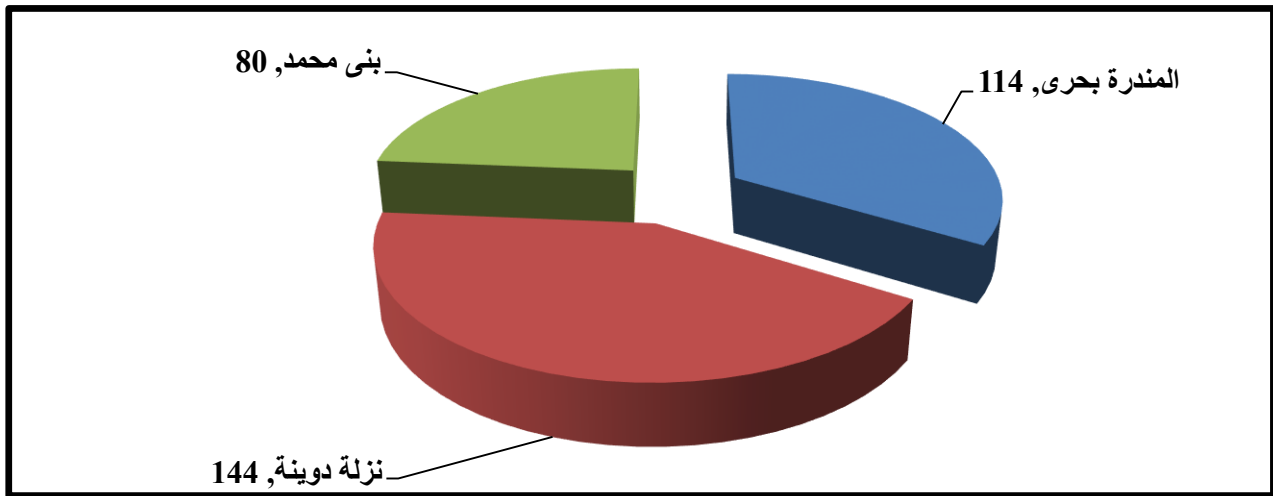
$$= \frac{3.841 \times 2820 \times 0.5 (1 - 0.5)}{0.0025 (2820 - 1) + 3.841 \times 0.5 (1 - 0.5)}$$

$$= 338$$

العينة. X^2 قيمة ثابتة لدرجة حرية واحد عند المستوى المرغوب فيه تقدر ٠,٣,٨٤١، N: حجم المجتمع، P: نسبة المجتمع وهي قيمة ثابتة تقدر ٠,٥، d: درجة الدقة وهي قيمة ثابتة تقدر ٠,٠٥، وبما أن حجم الشاملة بلغ "٢٨٢٠" سيدة فحجم العينة أصبح "٣٣٨" سيدة تمثل ١٢% من اجمالى الشاملة موزعة على ثلاثة قرى بما يتناسب مع عدد المبحوثات بكل قرية وبنفس نسب تواجدهم فى مجتمع البحث، وذلك على النحو التالى "١١٤، ١٤٤، ٨٠" سيدة لقرى المندره جدول ١. أعداد المبحوثين بقرى البحث.

مراكز البحث	قرى البحث	الشاملة	العينة
ديروط	المندره بحرى	٩٥٠	١١٤
أبوتيج	نزلة دويينة	١٢٠٠	١٤٤
أبنوب	بنى محمد	٦٧٠	٨٠
الاجمالي		٢٨٢٠	٣٣٨

المصدر: الجمعيات الزراعية بقرى البحث (٢٠٢٢).



شكل ٢. أعداد المبحوثين بقرى البحث.

٢,٥. اداة جمع البيانات:

٣,٥. فروض البحث:

- لتحقيق الهدفين الثالث والرابع تم صياغة الفرضين البحثيين التاليين:
١. توجد علاقة بين درجة مشاركة المبحوثات فى الأنشطة الريفية والزراعية وبين المتغيرات المستقلة.
 ٢. تسهم المتغيرات المستقلة ذات الارتباط المعنوى بدرجة مشاركة المرأة الريفية فى الأنشطة الريفية والزراعية فى تفسير التباين الكلى فى المتغير التابع.

تم جمع البيانات من المبحوثين بطريقة الاستبيان بالمقابلة الشخصية أعدت لهذا الغرض، وذلك بعد إجراء اختبار مبدئى Pre-Test على ٢٠ من السيدات الريفيات فى قرية النواميس بمركز البدارى خارج عينة البحث، للتأكد من صدق الأسئلة وفهم المبحوثات للغاتها، وتم إجراء التعديلات اللازمة ووضع أستمارة الأستبيان فى صورتها النهائية، واستغرق جمع البيانات شهرين ونصف من منتصف يونيو حتى نهاية أغسطس ٢٠٢٢.

فهو منهج المسح الاجتماعي بالعينة وذلك لملائمة موضوع البحث.

٧,٥. القياس الرقمي لمتغيرات البحث:

أ- المتغيرات المستقلة: وهى تلك المتغيرات المتعلقة بخصائص المبحوثات من السيدات الريفيات بمنطقة البحث.
- السن: وتم قياسه بعدد سنوات عمر المبحوثة لأقرب سنة ميلادية وقت جمع البيانات، معبراً عنه بالرقم الخام، وبلغ المدى الفعلى للسن بين ٣٠ - ٦٧ سنة، وعليه تم تقسيم المبحوثات إلى ثلاث فئات هى ٣٠ - ٤١ سنة، و٤٢ - ٥٣ سنة، و٥٤ - ٦٧ سنة.

- مستوى تعليم المبحوثة: وتم قياسه بتوجيه سؤال إلى المبحوثة عن مؤهلها الدراسى وطلب منها أن تختار أحد البدائل المعروضة عليها وهى: أمية، ومؤهل أقل من متوسط، ومؤهل متوسط، ومؤهل فوق متوسط، ومؤهل جامعى فأكثر، وأعطيت الدرجات (١، ٢، ٣، ٤، ٥) على الترتيب.

- مهنة المبحوثة: تم تقسيم المبحوثات وفقاً لهذا المتغير إلى خمس فئات وهى ربة منزل، وأعمل مع زوجى بالحقل، موظفة، وأعمل بالتجارة، وأعمال حرفية، وأعطيت الرموز (١، ٢، ٣، ٤، ٥) على الترتيب.

- عدد أفراد الأسرة المعيشية: ويقصد به عدد أفراد الأسرة الذين يعيشون مع المبحوث فى نفس المنزل معبراً عنه بالرقم الخام، وتم قياسه بعدد أفراد أسرة المبحوثة بما فيهم المبحوثة نفسها، وبلغ المدى الفعلى لعدد أفراد الأسرة بين ٣ - ١٢ فرد، وعليه تم تقسيم المبحوثات إلى ثلاث فئات هى: من ٣ - ٥ أفراد، ومن ٦ - ٨ أفراد، ومن ٩ - ١٢ فرد.

- الحالة الزوجية: تم تقسيم المبحوثات وفقاً لهذا المتغير إلى أربع فئات (مطلقة، أرملة، متزوجة، عزباء)، ويتم الترميز لها (١، ٢، ٣، ٤) على التوالى.

- الدخل الشهرى للأسرة: وتم قياسه هذا المتغير من خلال أجمالى دخل الاسرة الشهرى بالجنيه وبلغ المدى الفعلى لهذا المتغير ١٠٠٠ إلى ٥٥٠٠ جنية شهرياً، وبناء عليه تم تقسيم المبحوثات إلى ثلاث فئات هى: منخفض (١٠٠٠ - ٢٥٠٠) جنيه، ومتوسط (٢٥٠٠ - ٣٥٠٠) جنيه، ومرتفع (٣٥٠٠ فأكثر).

٤,٥. أدوات وأساليب التحليل الإحصائى:

تم الاستعانة بمجموعة من الأساليب الإحصائية لعرض ووصف وتحليل البيانات البحثية، كالنسب المئوية والتوزيع التكرارى والمتوسط المرجح، كما استخدم معامل ارتباط سبيرمان للرتب ومربع كاي " x^2 test " ومعامل التوافق لأختبار صحة الفروض ولتحديد الارتباط بين المتغيرات ومعامل الانحدار المتعدد التدريجى الصاعد (Step - Wise) وذلك لتقدير نسبة مساهمة كل من المتغيرات المستقلة المدروسة فى التباين الكلى للمتغير التابع وذلك بواسطة الحاسب الآلى باستعمال مجموعة البرامج الإحصائية للعلوم الاجتماعية SPSS ، كما تم إستخدام برنامج "Excel" لإعداد الأشكال التوضيحية التى تتضمنها البحث.

٥,٥. التعاريف الإجرائية:

- العوامل المؤثرة: يقصد بها المتغيرات المستقلة المدروسة للريفيات المبحوثات ذات العلاقة الارتباطية بالمتغير التابع المدروس.

- المشاركة: يقصد بها مجموعة الأنشطة الريفية والزراعية التى تشارك المرأة الريفية فى أدائها لزيادة دخل الأسرة وتحسين مستواها المعيشى والاجتماعى.

- المرأة الريفية: يقصد بها زوجات الزراع اللاتى يسكن فى الريف ويمتلك زوجها أرض زراعية مسجلة بكشوف الحياة بالجمعيات الزراعية بمنطقة البحث. .

-الأنشطة الريفية: يقصد بها مجموعة الأعمال التى تقوم بها المرأة الريفية فى المجالات: الاجتماعية، الأنتاج الحيوانى والدواجن، الصناعات الغذائية والحرفية، الاقتصادية، الأسرية والبيئية من أجل تحسين مستواها المعيشى والاجتماعى.

- الأنشطة الزراعية: يقصد بها العمليات الزراعية التى تقوم بها المرأة الريفية من أجل زراعة الأراض ونتاج وحصاد المحاصيل.

٦,٥. نوع الدراسة والمنهج المستخدم:

تعتبر هذه الدراسة من الدراسات الوصفية التحليلية، وذلك لأنها تستهدف التعرف على درجة مشاركة المرأة فى الأنشطة الريفية والزراعية بمنطقة البحث بالإضافة إلى اختبار مجموعة من الفروض الاحصائية، أما المنهج المستخدم فى هذا الدراسة

الفعلي لهذا المتغير لمن يحوز بين ٢٠ وحدة داجنية - إلى ٢٦٠ وحدة داجنية، وبناءً عليه تم تقسيم المبحوثات إلى أربع فئات هي: لا يحوز صفر، من ٢٠ وحدة - ٩٩ وحدة داجنية، ومن ١٠٠ وحدة - ١٧٩ وحدة داجنية، ومن ١٨٠ وحدة - إلى ٢٦٠ وحدة داجنية.

- **عدد الأجهزة التي تمتلكها الأسرة:** يقصد به عدد الأجهزة التي تمتلكها الأسرة وتم التعبير عنها بالرقم الخام، وبلغ المدى الفعلي لهذا المتغير ٥ - ٢٤ جهاز، وبناءً عليه تم تقسيم المبحوثات وفقاً لهذا المتغير إلى ثلاث فئات هي: من ٥ - ٨ أجهزة، ١٣ - ١٧ جهاز، ١٨ - ٢٤ جهاز.

- **درجة الطموح:** تم قياسه باستخدام مقياس محدد بثماني عبارات ومحدد بثلاث استجابات هي: موافق، وسيان، وغير موافق، وأعطيت الدرجات ٣، ٢، ١ على الترتيب، وقد تراوح المدى النظري بين ٨ درجات كحد أدنى، ٢٤ درجة كحد أعلى، وعليه تم تقسيم المبحوثين وفقاً لدرجة طموحهم إلى ثلاث فئات وهي: درجة منخفضة (٨ - ١٢ درجة)، ودرجة متوسطة (١٣ - ١٧ درجة)، ودرجة مرتفعة (١٨ - ٢٤ درجة).

- **مستوى التعليم للزوج:** وتم قياسه بتوجيه سؤال إلى المبحوث عن مؤهله الدراسي وطلب منه أن يختار أحد البدائل المعروضة عليه وهي: أمي، ومؤهل أقل من متوسط، ومؤهل متوسط، ومؤهل فوق متوسط، ومؤهل جامعي فأكثر، وأعطيت الدرجات (١، ٢، ٣، ٤، ٥) على الترتيب.

- **مهنة الزوج:** وتم تقسيم أزواج المبحوثات وفقاً لهذا المتغير إلى أربع فئات هي: مزارع، وموظف، وحرفي أو تاجر، وعاطل أو متوفي، وطلب من المبحوثات أن تختار أحد هذه البدائل، وأعطيت الرموز (١، ٢، ٣، ٤) على الترتيب.

ب- **المتغيرات التابعة:** وهي تلك المتغيرات المتعلقة بمشاركة المرأة في الأنشطة الريفية والزراعية والتي تضمنها إستمارة الإستبيان وتشمل الآتي:

- **درجة مشاركة المرأة في الأنشطة الريفية والزراعية:** وتم قياس هذا المتغير بسؤال المبحوث عن سبع محاور وهي: المشاركة في الأنشطة الاجتماعية والمشاركة في أنشطة الأنتاج الحيواني والدواجن والمشاركة في الأنشطة الزراعية والمشاركة في الصناعات الغذائية والحرفية والمشاركة

- **درجة الانفتاح على العالم الخارجي:** وتم قياسه من خلال درجة استخدام المبحوث على وسائل الاعلام المختلفة وقد تم قياس هذا المتغير عن طريق مقياس مكون من أربع عبارات وقد أعطيت الاستجابات " دائماً، أحياناً، نادراً، لا " الدرجات " ٤، ٣، ٢، ١ " على الترتيب ثم جمعت درجات المبحوث في البنود الأربعة لتكون مؤشراً رقمياً لهذا المتغير. وبلغ المدى الفعلي لهذا المتغير (٤ - ١٦ درجة)، وبناءً عليه تم تقسيم المبحوثات وفقاً لهذا المتغير إلى ثلاث فئات وهي: درجة منخفضة (٤ - ٧ درجة)، ودرجة متوسطة (٨ - ١١ درجة)، ودرجة مرتفعة (١٢ درجة فأكثر).

- **نوع المسكن:** تم قياس هذا المتغير بسؤال المبحوث عن نوع المسكن الذي تسكن في الأسرة وأعطيت استجابتان ملك وإيجار، وأعطيت الرموز ١، ٢ على الترتيب.

- **مساحة الحيازة المزرعية:** يقصد به إجمالي مساحة الأرض الزراعية التي تحوزها المبحوث وأسرته بالقيراط، وقد بلغ المدى الفعلي لمساحة الحيازة الزراعية بين ١٠ - ٢٤٠ قيراطاً، وبناءً عليه تم تقسيم المبحوثات إلى ثلاث فئات هي: أقل من فدان، ومن فدان - لثلاثة أفدنة، وأكثر من ثلاثة أفدنة.

- **حيازة الأسرة للحيوانات المزرعية:** ويقصد به إجمالي عدد رؤوس الحيوانات المزرعية التي تمتلكها أسرة المبحوث من الجاموس والأبقار والأغنام والماعز، وتم التعبير عنها بوحدات معيارية حيث أعطيت الجاموسة ١,١ وحدة معيارية، والبقرة وحدة معيارية واحدة، ورأس غنم ٠,٢ وحدة معيارية، ورأس ماعز ٠,١٦ وحدة معيارية، ثم جمعت تلك الوحدات المعيارية لتعبر الحيازة الحيوانية، وقد بلغ المدى الفعلي لهذا المتغير لمن يحوز بين ٠,٤٠ - ٢٠,٩ وحدة معيارية، وبناءً عليه تم تقسيم المبحوثات إلى أربع فئات هي: لا يحوز صفر، ومن ٠,٤ إلى أقل من ٧ وحدات معيارية، ومن ٧ - أقل من ١٤ وحدة معيارية، و ١٤ وحدة معيارية فأكثر.

- **حيازة الأسرة للدواجن:** ويقصد به إجمالي عدد الدواجن التي تمتلكها أسرة المبحوث من الدجاج والبط والأوز والحمام والرومي والأرانب، وتم التعبير عنها بوحدات معيارية حيث أعطيت الدجاجة ٢ وحدة داجنية، والبط والأوز ٣ وحدات داجنية، والرومي ٧ وحدات داجنية، والحمام وحدة داجنية واحدة، والأرنب ٢ وحدة داجنية، ثم جمعت تلك الوحدات الداجنية لتعبر عن الحيازة الداجنة للأسرة، وقد بلغ المدى

أربع استجابات هي: دائماً، وأحياناً، ونادراً، ولا، وأعطيت الدرجات ٤ ، ٣ ، ٢ ، ١ على الترتيب، وقد تراوح المدى النظري للمشاركة بين ١٢ درجات كحد أدنى، ٤٨ درجة كحد أعلى،، وعليه تم تقسيم المبحوثين إلى ثلاث فئات وهي: درجة منخفضة (١٢ - ٢٣ درجة)، ودرجة متوسطة (٢٤ - ٣٥ درجة)، ودرجة مرتفعة (٣٦ درجة فأكثر).

المحور السادس: المشاركة في الأنشطة البيئية: تم قياسها من خلال سؤال المبحوث عن سبع عبارات، وتم اعطاء أربع استجابات هي: دائماً، وأحياناً، ونادراً، ولا، وأعطيت الدرجات ٤ ، ٣ ، ٢ ، ١ على الترتيب، وقد تراوح المدى النظري للمشاركة بين ٧ درجات كحد أدنى، ٢٨ درجة كحد أعلى، وعليه تم تقسيم المبحوثين إلى ثلاث فئات وهي: درجة منخفضة (٧ - ١٣ درجة)، ودرجة متوسطة (١٤ - ٢٠ درجة)، ودرجة مرتفعة (٢١ درجة فأكثر).

المحور السابع: المشاركة في الأنشطة الزراعية: تم قياسها من خلال سؤال المبحوث عن اثني عشر عبارة، وتم اعطاء أربع استجابات هي: دائماً، وأحياناً، ونادراً، ولا، وأعطيت الدرجات ٤ ، ٣ ، ٢ ، ١ على الترتيب، وقد تراوح المدى النظري للمشاركة بين ١٢ درجات كحد أدنى، ٤٨ درجة كحد أعلى،، وعليه تم تقسيم المبحوثين إلى ثلاث فئات وهي: درجة منخفضة (١٢ - ٢٣ درجة)، ودرجة متوسطة (٢٤ - ٣٥ درجة)، ودرجة مرتفعة (٣٦ درجة فأكثر).

وللتعبير عن الدرجة الكلية لمشاركة المبحوثات في الأنشطة السبعة تم جمع درجات المحاور السابقة ، وقد تراوح المدى النظري للمشاركة في جميع الأنشطة بين ٦٣ درجة كحد أدنى، ٢٥٢ درجة كحد أعلى، وعليه تم تقسيم المبحوثين إلى ثلاث فئات وهي: درجة منخفضة (٦٣ - ١٢٥ درجة)، ودرجة متوسطة (١٢٦ - ١٨٨ درجة)، ودرجة مرتفعة (١٨٩ درجة فأكثر).

٨,٦. وصف عينة البحث:

أوضحت النتائج الواردة بالجدول (٢) أن مايزيد عن نصف المبحوثات (٥٩,٧%) تراوحت أعمارهم ما بين (٣٠ - ٤١) سنة، وأن ما يقرب من نصف المبحوثات (٤٥,٨%) أميين، لذا فلا غرابة أن يكون أكثر من ٤٢% من المبحوثات ربات منزل، كما أن أقل من نصف المبحوثات (٤٦,٢%) لديهم

الاقتصادية والمشاركة الأسرية والمشاركة في الأنشطة البيئية وتم قياس هذه المحاور كالتالي:

المحور الأول: المشاركة في الأنشطة الاجتماعية: تم قياسها من خلال سؤال المبحوث عن تسع عبارات، وتم اعطاء أربع استجابات هي: دائماً، وأحياناً، ونادراً، ولا، وأعطيت الدرجات ٤ ، ٣ ، ٢ ، ١ على الترتيب، وقد تراوح المدى النظري للمشاركة بين ٩ درجات كحد أدنى، ٣٦ درجة كحد أعلى،، وعليه تم تقسيم المبحوثين إلى ثلاث فئات وهي: درجة منخفضة (٩ - ١٧ درجة)، ودرجة متوسطة (١٨ - ٢٦ درجة)، ودرجة مرتفعة (٢٧ درجة فأكثر).

المحور الثاني: المشاركة في الأنشطة الحيوانية والداجنة: تم قياسها من خلال سؤال المبحوث عن سبع عبارات، وتم اعطاء أربع استجابات هي: دائماً، وأحياناً، ونادراً، ولا، وأعطيت الدرجات ٤ ، ٣ ، ٢ ، ١ على الترتيب، وقد تراوح المدى النظري للمشاركة بين ٧ درجات كحد أدنى، ٢٨ درجة كحد أعلى،، وعليه تم تقسيم المبحوثين إلى ثلاث فئات وهي: درجة منخفضة (٧ - ١٣ درجة)، ودرجة متوسطة (١٤ - ٢٠ درجة)، ودرجة مرتفعة (٢١ درجة فأكثر).

المحور الثالث: المشاركة في الصناعات الغذائية والحرفية: تم قياسها من خلال سؤال المبحوث عن عشرة عبارات، وتم اعطاء أربع استجابات هي: دائماً، وأحياناً، ونادراً، ولا، وأعطيت الدرجات ٤ ، ٣ ، ٢ ، ١ على الترتيب، وقد تراوح المدى النظري للمشاركة بين ١٠ درجات كحد أدنى، ٤٠ درجة كحد أعلى،، وعليه تم تقسيم المبحوثين إلى ثلاث فئات وهي: درجة منخفضة (١٠ - ١٩ درجة)، ودرجة متوسطة (٢٠-٢٩ درجة)، ودرجة مرتفعة (٣٠ درجة فأكثر).

المحور الرابع: المشاركة في الأنشطة الاقتصادية: تم قياسها من خلال سؤال المبحوث عن ست عبارات، وتم اعطاء أربع استجابات هي: دائماً، وأحياناً، ونادراً، ولا، وأعطيت الدرجات ٤ ، ٣ ، ٢ ، ١ على الترتيب، وقد تراوح المدى النظري للمشاركة بين ٦ درجات كحد أدنى، ٢٤ درجة كحد أعلى،، وعليه تم تقسيم المبحوثين إلى ثلاث فئات وهي: درجة منخفضة (٦ - ١١ درجة)، ودرجة متوسطة (١٢ - ١٧ درجة)، ودرجة مرتفعة (١٨ درجة فأكثر).

المحور الخامس: المشاركة في الأنشطة الأسرية: تم قياسها من خلال سؤال المبحوث عن اثني عشر عبارة، وتم اعطاء

جدول ٢. التوزيع العددي والنسبي للمبحوثات وفقاً لخصائصهن الاجتماعية والاقتصادية. (ن = ٣٣٨)

م	الخصائص	عدد	%	م	الخصائص	عدد	%
	إجمالي المبحوثين.	٣٣٨	١٠٠		إجمالي المبحوثين.	٣٣٨	١٠٠
	السن:				إجمالي المبحوثين.		
١	٣٠ - ٤١ سنة	٢٠٢	٥٩,٧	٩	مساحة الحيازة المزرعية:		
	٤٢ - ٥٣ سنة	١٠٨	٣٢,٠		أقل من فدان	١٥١	٤٤,٧
	٥٤ - ٦٧ سنة	٢٨	٨,٣		من فدان - ثلاثة أفدنة	١٥٩	٤٧
	مستوى التعليم:				أكثر من ثلاثة أفدنة	٢٨	٨,٣
	أُمى	١٤٦	٤٣,٢		حيازة الأسرة للحيوانات المزرعية:		
	أقل من متوسط	٦١	١٨	١٠	٠,٤٠ - أقل من ٧ وحدات معيارية.	٢٢٦	٦٦,٩
٢	مؤهل متوسط	٦١	١٨		٧ وحدات - لأقل من ١٤ وحدة معيارية.	٣٠	٨,٩
	فوق متوسط	٢١	٦,٢		١٤ وحدة معيارية فأكثر.	٢	٠,٦
	جامعى فأكثر	٤٩	١٤,٥		لا يمتلك أى حيوانات مزرعية.	٨٠	٢٣,٧
	المهنة:				حيازة الأسرة للدواجن.		
	ربة منزل.	١٤٢	٤٢	١١	٢٠ - ٩٩ درجة معيارية	٢١٠	٦٢,٨
	اعمل مع زوجى بالحقل.	١٣٤	٣٩,٦		١٠٠ - ١٧٩ درجة معيارية	٩٨	٢٩,٠
٣	موظفة	٤١	١٢,١		١٨٠ - ٢٦٠ درجة معيارية	١٨	٥,٣
	أعمل بالتجارة	١٠	٣		لا يمتلك أى دواجن.	١٢	٣,٦
	أعمال حرفية	١١	٣,٣		عدد الأجهزة التى تمتلكها الأسرة:		
	عدد فراد الأسرة المعيشية:			١٢	٥ - ٨	٢٧٢	٨٠,٥
	من ٣ - ٥ أفراد	١٣٦	٤٠,٢		٩ - ١٢	٥٤	١٦,٠
٤	من ٦ - ٨ أفراد	١٥٦	٤٦,٢	١٣	درجة الطموح:		
	من ٩ - ١٢ فرد	٤٦	١٣,٦		منخفضة (٨ - ١٢)	٥	١,٥
	الحالة الزوجية:				متوسطة (١٣ - ١٧)	١٣١	٣٨,٨
	متزوجة	٣٠٦	٩٠,٥		مرتفعة (١٨ - ٢٤)	٢٠٢	٥٩,٨
	مطلقة	٤	١,٢	١٤	مستوى التعليم للزوج:		
	أرملة	٢٨	٨,٣		أُمى	٧٣	٢١,٦
	عزباء	٠	٠		أقل من متوسط	٨٧	٢٥,٧
	الدخل الشهري للأسره:				مؤهل متوسط	١٠٢	٣٠,٢
	منخفض (١٠٠٠ - ٢٥٠٠) جنيه	١٠٩	٣٢,٢		فوق متوسط	٣١	٩,٢
	متوسط (٢٥٠٠ - ٣٥٠٠) جنيه	١١٤	٣٣,٧		جامعى فأكثر	٤٥	١٣,٣
	مرتفع (٣٥٠٠ فأكثر)	١١٥	٣٤		مهنة الزوج:		
٧	الانفتاح على العالم الخارجى:			١٥	مزارع	١٩٢	٥٦,٨
	منخفض (من ٤ - ٧ درجات)	٥٠	١٤,٨		موظف	٥٠	١٤,٨
	متوسط (٨ - ١١ درجة)	١٤٢	٤٢		حرفى أو تاجر	٦٩	٢٠,٤
	مرتفع (١٢ درجة فأكثر)	١٤٦	٤٣,٢		عاطل أو متوفى	٢٧	٨
٨	نوع المسكن:						
	ملك	٢١٨	٦٤,٥				
	ايجار	١٢٠	٣٥,٥				

المصدر: استمارات الاستبيان.

الأنشطة الحيوانية والداجنة بدرجات متوسطة مرجحة بلغت ٢,١ درجة كحد أدنى فى نشاطى تغذية ورعاية المواشى والدواجن، وتسريح المواشى للحقل، و٣ درجات كحد أقصى فى نشاطى الذهاب بالحيوانات والطيور للوحدة البيطرية، وحليب الحيوانات، فى حين كانت مشاركتهم مرتفعة فى نشاط واحد فقط وهو تنظيف الحيوانات بدرجة متوسطة ٣,٢ درجة، وهذا ما تؤكدته النتائج الواردة بالجدول (٤) وشكل (٣) والتي توضح أن ما يقرب من ثلثى الريفيات المبحوثات (٦٣,٩%) كانت مشاركتهم متوسطة فى الأنشطة الحيوانية والداجنة، بينما ١٥,٧% من المبحوثات مشاركتهم منخفضة فى هذه الأنشطة.

٣,١,٦. المشاركة فى أنشطة الصناعات الغذائية والحرفية:

بينت النتائج الواردة بالجدول (٣) أن الريفيات المبحوثات كانت مشاركتهم مرتفعة فى أربعة أنشطة من الأنشطة الاقتصادية بدرجات متوسطة مرجحة بلغت ٣,١ درجة كحد أدنى فى نشاط خزين وتجفيف الخضروات، ٣,٤% درجات كحد أقصى فى نشاط تفصيل وخياطة الملابس، فى حين كانت مشاركتهم متوسطة فى نشاط واحد فقط وهو عمل المخبوزات والحلويات فى المنزل بدرجة متوسطة ٢,٩ درجة، بينما كانت مشاركتهم منخفضة فى الخمس أنشطة المتبقية بدرجات متوسطة بلغت ١,٧ كحد أدنى فى نشاط صناعة الكليم والسجاد، و٢ درجة كحد أقصى فى الأنشطة الثلاث التالية: صناعة المنتجات اللبنية من الجبن والسمن، والقيام بأعمال الابرة والتريكو، تصنيع الخوص والجريد (أقفاص وسراير السلال والمقاطف والحصر)، وهذا ما تؤكدته النتائج الواردة بالجدول (٤) وشكل (٣) والتي أظهرت أن أكثر من نصف الريفيات المبحوثات (٥١,٥%) كانت مشاركتهم متوسطة فى أنشطة الصناعات الغذائية والحرفية، بينما كان ما يزيد ن من ربع الريفيات المبحوثات (٢٥,١%) مشاركتهم منخفضة فى هذه الأنشطة، فى حين كان أكثر من خمس المبحوثات الريفيات (٢١,٦%) مشاركتهم مرتفعة فى تلك الأنشطة.

٤,١,٦. المشاركة فى الأنشطة الاقتصادية:

بينت النتائج الواردة بالجدول (٣) أن الريفيات المبحوثات كانت مشاركتهم متوسطة فى جميع الأنشطة

أسر يتراوح عددها ما بين ٦ - ٨ أفراد، وأن أغلبية المبحوثات (٩٠,٥%) متزوجات، وأن ٣٤% من أسر المبحوثات دخلهم الشهري أكثر من ٣٥٠٠ جنيه شهرياً، و ٤٣,٢% مرتفعى الأفتتاح على العالم الخارجى، وما يقرب من ثلثى المبحوثات (٦٤,٥%) يمتلكون المسكن الذين يقيمون فيه، وأن ٤٤,٧% لديهم أسر يمتلكون مساحات أقل من فدان، كما أن ما يزيد عن ثلثى المبحوثات (٦٦,٣%) كانت حيازتهم الحيوانية صغيرة تتراوح بين ٠,٤٠ - أقل من ٧ وحدات معيارية، فى حين أن أكثر من ثلاثة أخماس المبحوثات (٦٢,١%) حيازتهم للدواجن منخفضة تتراوح بين ٢٠ - ٩٩ درجة معيارية، كما أوضحت النتائج أن غالبية المبحوثات الريفيات (٨٠,٥%) يمتلكون عددا قليلا من الأجهزة المنزلية يتراوح بين ٥-٨ أجهزة، كما أن أقل من ثلاثة أخماس المبحوثات الريفيات بقليل (٥٩,٨%) لديهم مستوى طموح مرتفع. كما أشارت النتائج ايضا أن أكثر من نصف المبحوثات الريفيات (٥٥,٩%) مستوى تعليم أزواجهن متوسط وأقل من متوسط، فى حين أن أكثر من نصف المبحوثات الريفيات (٥٦,٨%) كان يعمل أزواجهن فى الزراعة.

٦. النتائج ومناقشتها

١,٦. مشاركة المرأة فى الأنشطة الريفية والزراعية:

١,١,٦. المشاركة فى الأنشطة الاجتماعية:

أظهرت النتائج الواردة بالجدول (٣) أن مشاركة المبحوثات كانت متوسطة فى غالبية الأنشطة الاجتماعية (ستة أنشطة) بدرجات متوسطة مرجحة بلغت ٢,١ درجة كحد أدنى فى نشاط مساعدة أطفال الجيران فى التعليم، و٣ درجات فى نشاط المشاركة فى تقديم العون والمساعدة فى الأزمات والكوارث، وهذا ما أوضحته النتائج الواردة بالجدول (٤) وشكل (٣) أن أقل من نصف الريفيات المبحوثات (٤٧,٦%) كانت مشاركتهم متوسطة فى الأنشطة الاجتماعية، بينما كان أكثر من ثلث الريفيات المبحوثات (٣٧,٩%) مشاركتهم منخفضة فى هذه الأنشطة.

٢,١,٦. المشاركة فى الأنشطة الحيوانية والداجنة:

أظهرت النتائج الواردة بالجدول (٣) أن الريفيات المبحوثات كانت مشاركتهم متوسطة فى ستة أنشطة من

جدول ٣. التوزيع العددي والنسبي للمبجوثات وفقاً لمشاركتهم في الأنشطة الريفية والزراعية. (ن=٣٣٨)

م	الانشطة	الاستجابة							
		دائماً		احياناً		نادراً		لا	
		عدد	%	عدد	%	عدد	%	عدد	%
١	المشاركة في الأنشطة الاجتماعية:								
	١. المشاركة في إنشاء جمعيات خيرية.	٨٢	٢٤,٣	٨١	٢٤	٥٨	١٧,٢	١١٧	٣٤,٦
	٢. إنشاء جمعيات لتسويق المنتجات.	٣٦	١٠,٧	٥٥	١٦,٣	٥٢	١٥,٤	١٩٥	٥٧,٧
	٣. مساعدة أطفال الجيران في التعليم.	٥٨	١٧,٢	٦٥	١٩,٢	٥٣	١٥,٧	١٦٢	٤٧,٩
	٤. المشاركة في التوعية الصحية لنساء القرية.	٩٦	٢٨,٤	٩٩	٢٩,٣	٤٧	١٣,٩	٩٦	٢٨,٤
	٥. تعليم سيدات القرية لبعض الحرف.	٨١	٢٤	٨٠	٢٣,٧	٥٦	١٦,٦	١٢١	٣٥,٨
	٦. توعية نساء القرية بكيفية التدبير المنزلي.	٥٩	١٧,٥	٨٧	٢٥,٧	٤٥	١٣,٣	١٤٧	٤٣,٥
	٧. تقديم العون والمساعدة في الأزمات والكوارث.	١٤٠	٤١,٤	٩٥	٢٨,١	٦١	١٨	٤٢	١٢,٤
	٨. توعية نساء القرية بأهمية وكيفية تنظيم الأسرة.	٤١	١٢,١	٥٦	١٦,٦	٥٨	١٧,٢	١٨٣	٥٤,١
	٩. غرس القيم الاجتماعية لدى الأبناء.	٢٠	٥,٩	٥٣	١٥,٧	٦٤	١٨,٩	٢٠١	٥٩,٥
٢	المشاركة في الأنشطة الحيوانية والداجنة:								
	١. اختيار وشراء المواشي والأغنام والطيور.	٩٥	٢٨,١	٧٨	٢٣,١	٢٨	٨,٣	١٣٧	٤٠,٥
	٢. تنظيف الحظائر.	٧٠	٢٠,٧	١١٦	٣٤,٣	٧١	٢١,٠	٨١	٢٤,٠
	٣. تغذية ورعاية المواشي والدواجن.	٤٢	١٢,٤	٦٩	٢٠,٤	١٠٤	٣٠,٨	١٢٣	٣٦,٤
	٤. الذهاب بالحيوانات والطيور للوحدة البيطرية.	١٤٠	٤١,٤	٩٧	٢٨,٧	٥٣	١٥,٧	٤٨	١٤,٢
	٥. حلب الحيوانات.	١٢٨	٣٧,٩	١٠٧	٣١,٧	٥٦	١٦,٦	٤٧	١٣,٩
	٦. تسريح المواشي للحقل.	٦٥	١٩,٢	٥٤	١٦	٦٠	١٧,٨	١٥٩	٤٧
	٧. تنظيف الحيوانات.	١٨٤	٥٤,٤	٧٥	٢٢,٢	٣٥	١٠,٤	٤٤	١٣
٣	المشاركة في الصناعات الغذائية والحرفية:								
	١. صناعة المنتجات اللبنية من الجبن والسمن.	٤٨	١٤,٢	٦٦	١٩,٥	٣٢	٩,٥	١٩٢	٥٦,٨
	٢. تخزين وتجفيف الخضروات.	١٤٥	٤٢,٩	١٢٥	٣٧	٣٣	٩,٨	٣٥	١٠,٤
	٣. عمل المخللات والمملحات في المنزل.	١٩٩	٥٨,٩	٦٤	١٨,٩	١٧	٥	٥٨	١٧,٢
	٤. عمل المخبوزات والحلويات في المنزل.	١٥١	٤٤,٧	٧٥	٢٢,٢	٣٤	١٠,١	٧٨	٢٣,١
	٥. صناعة الغزل والنسيج.	٢٢٩	٦٧,٨	٦٥	١٩,٢	٢٢	٦,٥	٢٢	٦,٥
	٦. تفصيل وخياطة الملابس.	٢٢٤	٦٦,٣	٦٣	١٨,٦	٢١	٦,٢	٣٠	٨,٩
	٧. القيام بأعمال الابرة والتريكو.	٦٨	٢٠,١	٤١	١٢,١	٢٥	٧,٤	٢٠٤	٦٠,٤
	٨. تصنيع الخوص والجريد (أقفص وسراير والسلال)	٦٠	١٧,٨	٤٣	١٢,٧	٥٠	١٤,٨	١٦٥	٤٨,٨
	٩. صناعة الفخار والخزف.	٤٧	١٣,٩	٤٤	١٣	٣٥	١٠,٤	٢١٢	٦٢,٧
	١٠. صناعة الكليم والسجاد.	٣٣	٩,٨	٤٤	١٣	٣٩	١١,٥	٢٢٢	٦٥,٧

المصدر: استمارات الاستبيان.

تابع جدول ٣. التوزيع العددي والنسبي للمبحوثات وفقاً لمشاركتهم في الأنشطة الريفية والزراعية. (ن=٣٣٨)

المتوسط المرجح	الانشطة								م
	الاستجابة								
	لا	نادراً	احيانا	دائماً					
عدد	عدد	عدد	عدد	%	%	%	%		
	٤ المشاركة في الأنشطة الاقتصادية:								
٣	٤٤	١٢,١	٤١	٣٢,٨	١١١	٤٢	١٤٢	١. العمل بأجر لدى الغير.	
٢,٧	٥٤	٢٢,٨	٧٧	٣٣,١	١١٢	٢٨,١	٩٥	٢. بيع المنتجات اللبنية.	
٢,٦	٨٣	٢١,٦	٧٣	٢٤	٨١	٢٩,٩	١٠١	٣. بيع الاغذية مثل المعجنات والخبز.	
٢,٦	٧٥	١٨,٦	٦٣	٣٣,١	١١٢	٢٦	٨٨	٤. بيع منتجات النخيل.	
٢,٨	٥٥	١٦,٩	٥٧	٣٤,٣	١١٦	٣٢,٥	١١٠	٥. تسويق محاصيل.	
٢,٧	٥٨	٢٤	٨١	٢٧,٨	٩٤	٣١,١	١٠٥	٦. شراء وبيع الماشية.	
	٥ المشاركة في الأنشطة الأسرية:								
٣,٥	١٧	٦,٢	٢١	١٩,٨	٦٧	٦٨,٩	٢٣٣	١. الزيارات العائلية.	
٣,٥	٢٢	٥,٩	٢٠	١٨,٣	٦٢	٦٩,٢	٢٣٤	٢. زيارة الجيران.	
٢,٢	١٦٩	١١,٥	٣٩	١١,٨	٤٠	٢٦,٦	٩٠	٣. عمل الأبناء.	
٢,٢	١٥٢	١٧,٢	٥٨	١٤,٢	٤٨	٢٣,٧	٨٠	٤. مصروف المنزل والادخار.	
٢	١٨٠	١٤,٢	٤٨	١٣,٩	٤٧	١٨,٦	٦٣	٥. تربية ومعاقبة الأبناء.	
١,٧	٢١٧	١٤,٢	٤٨	١٠,٤	٣٥	١١,٢	٣٨	٦. زواج الابناء.	
١,٩	٢٠٧	١٠,٤	٣٥	٩,٥	٣٢	١٨,٩	٦٤	٧. الحمل وعدد الأطفال وتنظيم الأسرة.	
٢,١	١٧٢	١٢,٤	٤٢	١٥,٧	٥٣	٢١	٧١	٨. إقامة الحفلات.	
٢	١٩٢	٨,٦	٢٩	١٣	٤٤	٢١,٦	٧٣	٩. سفر أحد أفراد الأسرة.	
٢,٤	١٣٦	١١,٢	٣٨	١٦,٩	٥٧	٣١,٧	١٠٧	١٠. شراء متطلبات للأسرة من سلع معمرة وملابس.	
١,٩	٢٠٣	١٠,٤	٣٥	١١,٥	٣٩	١٨	٦١	١١. تغيير المنزل الأسرى.	
٢,٥	١٣٦	٩,٢	٣١	١٠,٧	٣٦	٣٩,٩	١٣٥	١٢. تعليم الأبناء.	
	٦ المشاركة في الأنشطة البيئية:								
٢,٣	١٣٩	١٧,٨	٦٠	١٥,١	٥١	٢٦	٨٨	١. المحافظة على نظافة شوارع القرية.	
٢,٤	١٢٥	١١,٢	٣٨	٢٣,٧	٨٠	٢٨,١	٩٥	٢. تشجير الشوارع وأمام المنازل.	
٢,٢	١٤٥	١٢,٤	٤٢	٢٤	٨١	٢٠,٧	٧٠	٣. وضع القمامة ومخلفات المنزلية فى أكياس والتخلص منها بطريقة آمنه.	
٢	١٨٨	١٠,١	٣٤	١٦,٦	٥٦	١٧,٨	٦٠	٤. دفن الطيور والحيوانات الميتة.	
٢	١٨٩	١٣,٣	٤٥	١٣	٤٤	١٧,٨	٦٠	٥. التخلص من مياة غسيل الأواني والاستحمام والملابس فى الصرف الصحى والترنشات.	
٢	١٨٧	١٣,٩	٤٧	١١,٢	٣٨	١٩,٥	٦٦	٦. استخدام مخلفات الطيور والحيوانات فى تسميد الأراضى.	
١,٩	٢٠٣	١٠,٤	٣٥	١٠,١	٣٤	١٩,٥	٦٦	٧. استخدام المخلفات الزراعية فى انتاج السماد العضوى	

(الكمبوست) بدل من الحرق.

٧ المشاركة في الأنشطة الزراعية:

٣	٢٣,٧	٨٠	١٠,٩	٣٧	١٣,٣	٤٥	٥٢,١	١٧٦	١. حرث الارض.
٢,٧	٣٠,٤٥	١٠٣	٨,٦	٢٩	٢٢,٢	٧٥	٣٨,٨	١٣١	٢. البذر.
٢,٦	٣٤,٣	١١٦	١٠,٩	٣٧	١٩,٨	٦٧	٣٤,٩	١١٨	٣. ازالة الحشائش.
٢,٦	٣٠,٢	١٠٢	١٤,٢	٤٨	١٩,٨	٦٧	٣٥,٨	١٢١	٤. الترقيع والخف.
٢,٦	٣٤,٦	١١٧	١١,٢	٣٨	١٦,٦	٥٦	٣٧,٦	١٢٧	٥. العزيق.
٢,٧	٣١,٧	١٠٧	٧,٧	٢٦	٢١,٩	٧٤	٣٨,٨	١٣١	٦. رى المحاصيل.
٢,٥	٣٩,١	١٣٢	٨	٢٧	١٦,٣	٥٥	٣٦,٧	١٢٤	٧. تسميد المحاصيل.
٣	٢٠,٤	٦٩	٩,٥	٣٢	٢٣,٧	٨٠	٤٦,٤	١٥٧	٨. مقاومة الآفات.
٣,١	١٦,٦	٥٦	٩,٢	٣١	٢٦,٩	٩١	٤٧,٣	١٦٠	٩. الحصاد والتخزين.
٢,٦	٣١,١	١٠٥	١٠,١	٣٤	٢١,٩	٧٤	٣٧	١٢٥	١٠. الفرز.
٢,٥	٣٧,٣	١٢٦	٩,٥	٣٢	١٩,٢	٦٥	٣٤	١١٥	١١. الغسيل.
٢,٦	٥٦,٨	١٩٢	٩,٥	٣٢	١٩,٥	٦٦	١٤,٢	٤٨	١٢. لتعبئة.

المصدر: استمارات الاستبيان.

جدول ٤. التوزيع النسبي للمبحوثات وفقاً لمستوى مشاركتهن في الأنشطة الريفية والزراعية. (ن=٣٣٨)

مشاركة مرتفعة		مشاركة متوسطة		مشاركة منخفضة		لا تشارك		مشاركة في الأنشطة الريفية والزراعية
عدد	%	عدد	%	عدد	%	عدد	%	
٢٩	٨,٦	١٦١	٤٧,٦	١٢٨	٣٧,٩	٢٠	٥,٩	١. المشاركة في الأنشطة الاجتماعية.
٦١	١٨,٠	٢١٦	٦٣,٩	٥٣	١٥,٧	٨	٢,٤	٢. المشاركة في الأنشطة الحيوانية.
٧٣	٢١,٦	١٧٤	٥١,٥	٨٥	٢٥,١	٦	١,٨	٣. المشاركة في الأنشطة الصناعية.
١١٦	٣٤,٣	١٥٦	٤٦,٢	٥٠	١٤,٨	١٦	٤,٧	٤. المشاركة في الأنشطة الاقتصادية.
٣٠	٨,٩	١٩٢	٥٦,٨	١١٤	٣٣,٧	٢	٠,٦	٥. المشاركة في الأنشطة الأسرية.
٦٠	١٧,٨	٧٢	٢١,٣	١٤٩	٤٤,١	٥٧	١٦,٩	٦. المشاركة في الأنشطة البيئية.
١٣٣	٣٩,٣	١٠٣	٣٠,٥	٧٥	٢٢,٢	٢٧	٨,٠	٧. المشاركة في الأنشطة الزراعية.

المصدر: استمارات الاستبيان.

١,٦, ٥. المشاركة في الأنشطة الأسرية:

أشارت النتائج الواردة بالجدول (٣) أن الريفيات المبحوثات كانت مشاركتهن متوسطة في خمسة أنشطة من الأنشطة الأسرية بدرجات متوسطة مرجحة بلغت ٢,١ درجة كحد أدنى في نشاط إقامة الحفلات، و ٢,٥ درجة كحد أقصى في نشاط تعليم الأبناء، في حين كانت مشاركتهن منخفضة في أربعة أنشطة أخرى من الأنشطة الأسرية بدرجات متوسطة بلغت ١,٧ درجة كحد أدنى في نشاط زواج الأبناء، و ٢ درجة

الاقتصادية بدرجات متوسطة مرجحة بلغت ٢,٦ درجة كحد أدنى في نشاطى بيع لأغذية مثل المعجنات والخبز، وبيع منتجات النخيل، و ٣ درجات كحد أقصى في نشاط العمل بأجر لدى الغير، وهذا ما تؤكدته النتائج الواردة بالجدول (٤) وشكل (٣) والتي أظهرت أن أقل من نصف الريفيات المبحوثات (٤٦,٢%) كانت مشاركتهن متوسطة في الأنشطة الاقتصادية، بينما ما يزيد عن ثلث الريفيات المبحوثات (٣٤,٣%) مشاركتهن مرتفعة في هذه الأنشطة.

أقل من حمسي الريفيات المبحوثات (٣٩,٣%) كانت مشاركتهم مرتفعة في الأنشطة الزراعية، بينما كان ما يقرب من ثلث الريفيات المبحوثات (٣٠,٥%) مشاركتهم متوسطة في هذه الأنشطة.

من العرض السابق نستنتج أن مشاركة المرأة الريفية في الأنشطة الريفية والزراعية متوسطة في أغلب الأنشطة المدروسة وأن أكثر الأنشطة التي تشارك فيها المرأة الريفية على الترتيب هي الأنشطة الحيوانية تليها الأنشطة الأسرية ثم أنشطة الصناعات الغذائية والحرفية ثم الأنشطة الاقتصادية ثم الأنشطة الاجتماعية تليها الأنشطة الزراعية وأخيراً الأنشطة البيئية.

٢,٦. مستوى مشاركة المرأة الريفية الإجمالي في الأنشطة الريفية والزراعية:

أوضحت النتائج الواردة بالجدول (٥) وشكل (٤) أن ما يقرب من ثلثي الريفيات المبحوثات (٦٣,٩%)، كانت مشاركتهم متوسطة في الأنشطة الريفية والزراعية، في حين كان ١٨,٣% منهن مشاركتهم منخفضة في تلك الأنشطة، بينما كان ١٧,٨% منهن مشاركتهم مرتفعة بالأنشطة الريفية والزراعية.

٣,٦. الأهمية النسبية لدرجة مشاركة المرأة في الأنشطة الريفية والزراعية:

يتضح من نتائج جدول (٦) أن المشاركة في الأنشطة الاقتصادية قد جاءت في المرتبة الأولى بمتوسط مرجح قدره ٢,٧٣ درجة، المشاركة في الأنشطة الزراعية قد جاءت في المرتبة الثانية بمتوسط مرجح قدره ٢,٧٠، ثم المشاركة في الأنشطة الحيوانية (٢,٦١)، ثم المشاركة في الأنشطة الصناعية (٢,٥٧)، ثم المشاركة في الأنشطة الأسرية (٢,٣٢)، ثم المشاركة في الأنشطة الاجتماعية، وأخيراً المشاركة في الأنشطة البيئية (٢,١١)، وقد بلغ المتوسط المرجح الإجمالي لدرجة مشاركة المرأة في جميع الأنشطة ٢,٤٦ درجة من أربعة درجات وهو ما يعنى أن المبحوثين كانوا مشاركتهم متوسطة نحو مشاركتهم في الأنشطة الريفية والزراعية.

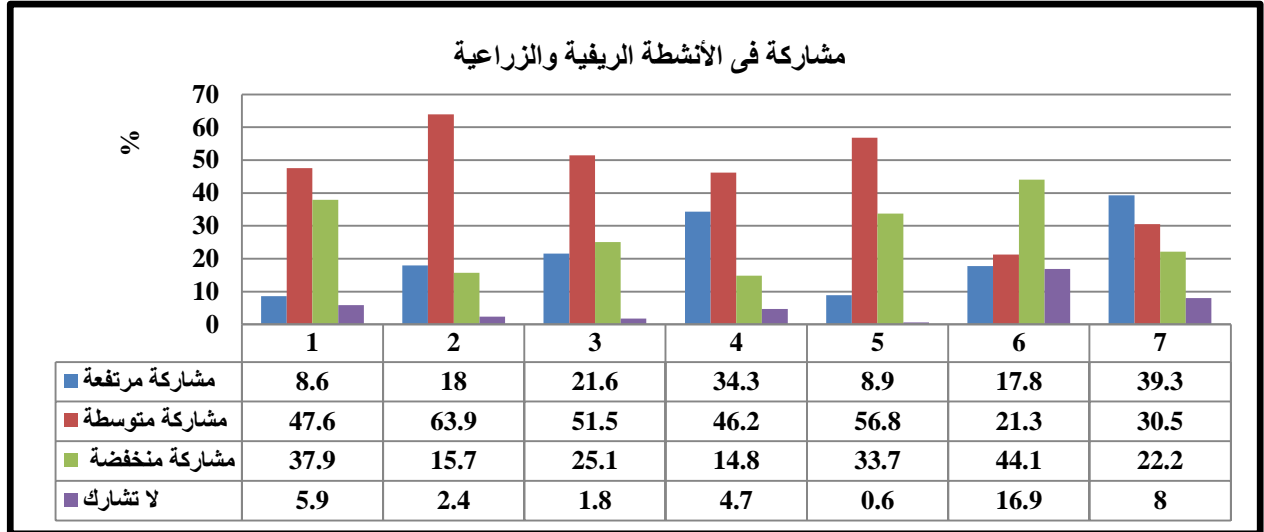
حدد أقصى في تربية ومعاينة الأبناء، بينما كانت مشاركتهم مرتفعة في نشاطين فقط بدرجة متوسطة ٣,٥ درجة لكلا من نشاطي الزيارات العائلية، وزيارة الجيران، وهذا ما تؤكدته النتائج الواردة بالجدول (٤) وشكل (٣) والتي أظهرت أن أكثر من نصف الريفيات المبحوثات (٥٦,٨%) كانت مشاركتهم متوسطة في الأنشطة الأسرية، بينما كان ما يزيد عن ثلث الريفيات المبحوثات (٣٣,٧%) مشاركتهم منخفضة في هذه الأنشطة.

٦,١,٦. المشاركة في الأنشطة البيئية:

أشارت النتائج الواردة بالجدول (٣) أن الريفيات المبحوثات كانت مشاركتهم منخفضة في أربعة أنشطة من الأنشطة البيئية بدرجات متوسطة مرجحة بلغت ١,٩ درجة كحد أدنى في نشاط استخدام المخلفات الزراعية في إنتاج السماد العضوي (الكبوست) بدلاً من حرقها، و٢ درجة في الأنشطة الثلاث التالية: دفن الطيور والحيوانات الميتة، والتخلص من مياه غسيل الأواني والاستحمام والملابس في الصرف الصحي والترنسات، واستخدام مخلفات الطيور والحيوانات في تسميد الأراضي، في حين كانت مشاركتهم متوسطة في الأنشطة المتبقية (ثلاثة أنشطة) بدرجات متوسطة بلغت ٢,٢ درجة كحد أدنى في نشاط وضع القمامة والمخلفات المنزلية في أكياس والتخلص منها بطريقة آمنة، و٢,٤ درجة كحد أقصى في نشاط تشجير الشوارع وأمام المنازل، وهذا ما تؤكدته النتائج الواردة بالجدول (٤) وشكل (٣) والتي أظهرت أن أقل من نصف الريفيات المبحوثات (٤٤,١%) كانت مشاركتهم منخفضة في الأنشطة البيئية، بينما كان ما يزيد عن خمس الريفيات المبحوثات (٢١,٣%) مشاركتهم متوسطة في هذه الأنشطة.

٧,١,٦. المشاركة في الأنشطة الزراعية:

أظهرت النتائج الواردة بالجدول (٣) أن الريفيات المبحوثات كانت مشاركتهم متوسطة في أحد عشر نشاطاً من الأنشطة الزراعية بدرجات متوسطة مرجحة بلغت ٢,٦ درجة كحد أدنى في نشاطي تسميد المحاصيل، وعملية الغسيل، و٣ درجات كحد أقصى في نشاطي حرث الأرض، ومقاومة الآفات، في حين كانت مشاركتهم مرتفعة في نشاط واحد فقط وهو الحصاد والتخزين بدرجة متوسطة ٣,٢ درجة، وهذا ما تؤكدته النتائج الواردة بالجدول (٤) وشكل (٣) والتي أظهرت أن

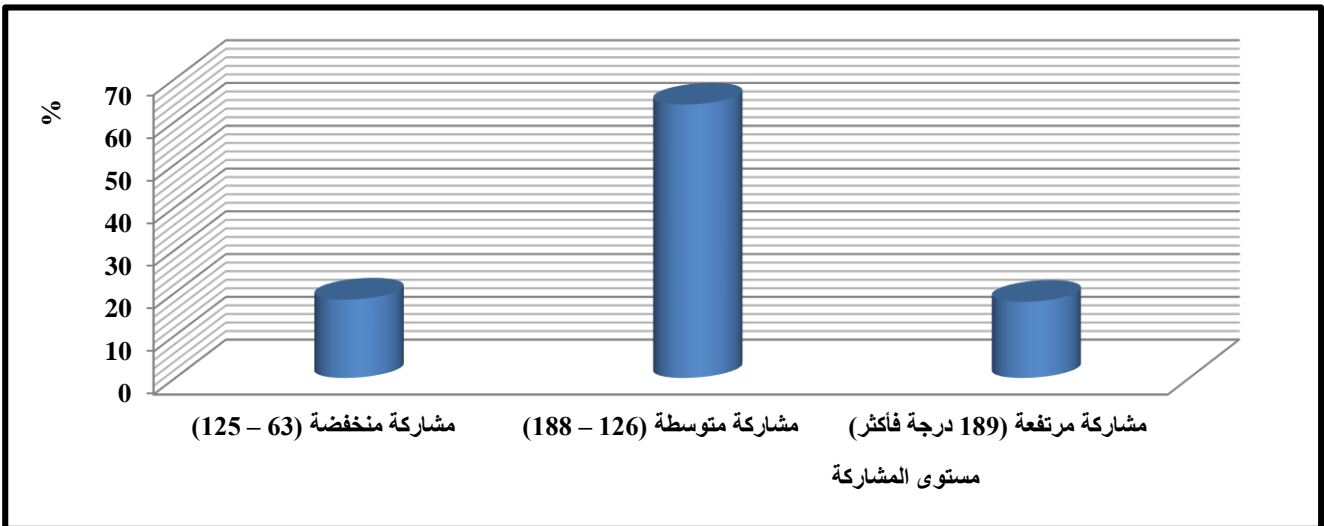


شكل ٣. لتوزيع العددي والنسبي للمبحوثات وفقاً لمستوى مشاركتهن في الأنشطة الريفية والزراعية.

جدول ٥. التوزيع العددي والنسبي للمبحوثات وفقاً لمستوى مشاركتهن الاجمالي في الأنشطة الريفية والزراعية. (ن=٣٣٨)

مستوى مشاركة المرأة الريفية في الأنشطة الريفية والزراعية	عدد	%
مشاركة منخفضة (٦٣ - ١٢٥)	٦٢	١٨,٣
مشاركة متوسطة (١٢٦ - ١٨٨)	٢١٦	٦٣,٩
مشاركة مرتفعة (١٨٩ درجة فأكثر)	٦٠	١٧,٨

المصدر: استمارات الاستبيان.



شكل ٤. التوزيع النسبي للمبحوثات وفقاً لمستوى مشاركتهن الاجمالي في الأنشطة الريفية والزراعية.

جدول ٦. الأهمية النسبية وفقاً لدرجة مشاركة المرأة في الأنشطة الريفية والزراعية حسب المتوسط المرجح الاجمالي.

م	المشاركة في الأنشطة الريفية والزراعية	المتوسط المرجح الاجمالي	الترتيب
١	المشاركة في الأنشطة الاجتماعية.	٢,٢٢	٦
٢	المشاركة في الأنشطة الحيوانية.	٢,٦١	٣
٣	المشاركة في الأنشطة الصناعية.	٢,٥٧	٤
٤	المشاركة في الأنشطة الاقتصادية.	٢,٧٣	١
٥	المشاركة في الأنشطة الأسرية.	٢,٣٢	٥
٦	المشاركة في الأنشطة البيئية.	٢,١١	٧
٧	المشاركة في الأنشطة الزراعية.	٢,٧٠	٢
	المتوسط المرجح الاجمالي	٢,٤٦	

٤,٦. العلاقة بين درجة مشاركة المرأة في الأنشطة الريفية والزراعية وبين خصائصهم المستقلة:

لاختبار صحة الفرض البحثي الأول: توجد علاقة بين درجة مشاركة المبحوثات في الأنشطة الريفية والزراعية وبين المتغيرات المستقلة. تم صياغة الفرض الإحصائي التالي:

- لا توجد علاقة بين درجة مشاركة المبحوثات في الأنشطة الريفية والزراعية وبين المتغيرات المستقلة المدروسة:

وللوقوف على أهم المتغيرات المدروسة المرتبطة بدرجة مشاركة المرأة في الأنشطة الريفية والزراعية، تم حساب معامل ارتباط الرتب لسبيرمان كما يتضح بجدول (٧)، وتشير النتائج إلى أن:

- وجود علاقة ارتباطية طردية بين درجة مشاركة المرأة في الأنشطة الاجتماعية وبين كل من: المستوى التعليمي والحيارة الحيوانية، ودخل الأسرة، والحيارة الداجنة عند مستوى معنوية ٠,٠١، في حين كانت هناك علاقة ارتباطية بين درجة مشاركة المرأة الريفية في الأنشطة الاجتماعية وبين كل من: عدد أفراد الأسرة، ومستوى تعليم الزوج عند مستوى معنوية ٠,٠٥.

- وجود علاقة ارتباطية طردية بين درجة مشاركة المرأة في أنشطة الإنتاج الحيواني وبين كل من: المستوى التعليمي والحيارة الحيوانية، ودخل الأسرة، والحيارة الداجنة وحيارة الأجهزة المنزلية ومستوى الطموح عند مستوى معنوية ٠,٠١، في حين كانت هناك علاقة ارتباطية بين درجة مشاركة المرأة الريفية في أنشطة الإنتاج الحيواني وبين كل من الانفتاح على

العالم الخارجي، ومساحة الحيازة الزراعية، ومستوى تعليم الزوج عند مستوى معنوية ٠,٠٥.

- وجود علاقة ارتباطية طردية بين درجة مشاركة المرأة الإجمالية في الأنشطة الصناعية وبين كل من: المستوى التعليمي وعدد أفراد الأسرة، والحيارة الحيوانية، ودخل الأسرة، والحيارة الداجنة وحيارة الأجهزة المنزلية ومستوى الطموح عند مستوى معنوية ٠,٠١، في حين كانت هناك علاقة ارتباطية بين درجة مشاركة المرأة الريفية في الأنشطة الصناعية وبين كل من الانفتاح على العالم الخارجي، ومساحة الحيازة الزراعية، ومستوى تعليم الزوج عند مستوى معنوية ٠,٠٥.

- وجود علاقة ارتباطية طردية بين درجة مشاركة المرأة في الأنشطة الاقتصادية وبين كل من: المستوى التعليمي، والحيارة الحيوانية، ودخل الأسرة، والحيارة الداجنة وحيارة الأجهزة المنزلية ومستوى تعليم الزوج، ومستوى الطموح عند مستوى معنوية ٠,٠١، في حين كانت هناك علاقة ارتباطية بين درجة مشاركة المرأة الريفية في الأنشطة الاقتصادية وبين كل من السن، وعدد أفراد الأسرة، والانفتاح على العالم الخارجي، ومساحة الحيازة الزراعية، عند مستوى معنوية ٠,٠٥.

- وجود علاقة ارتباطية طردية بين درجة مشاركة المرأة في الأنشطة الأسرية وبين كل من: المستوى التعليمي، والانفتاح على العالم الخارجي، والحيارة الحيوانية، ودخل الأسرة، والحيارة الداجنة وحيارة الأجهزة المنزلية ومستوى تعليم الزوج، ومستوى الطموح عند مستوى معنوية ٠,٠١، في حين كانت هناك علاقة ارتباطية بين درجة مشاركة المرأة الريفية في

- وجود علاقة ارتباطية طردية بين درجة مشاركة المرأة الإجمالية في الأنشطة الريفية والزراعية وبين كل من: المستوى التعليمي، والانفتاح على العالم الخارجي، والحياسة الحيوانية، والحياسة الداجنة، وحياسة الأجهزة المنزلية عند مستوى معنوية ٠,٠١، في حين كانت هناك علاقة ارتباطية بين درجة مشاركة المرأة في الأنشطة الريفية والزراعية وبين كل من عدد أفراد الأسرة، ومساحة الحياسة الزراعية، ومستوى تعليم الزوج، ومستوى الطموح عند مستوى معنوية ٠,٠٥.

وبتطبيق اختبار مربع كاي (χ^2) ومعامل التوافق كما يتضح بجدول (٨)، وتشير النتائج إلى أن:

- وجود علاقة بين درجة مشاركة المرأة في الأنشطة الاجتماعية وبين مهنة الزوجة عند مستوى معنوية ٠,٠١، وهذه العلاقة بدرجة ضعيفة؛ حيث بلغ معامل التوافق ٠,٢٥١.

- وجود علاقة بين درجة مشاركة المرأة في الأنشطة الحيوانية وبين كل مهنة الزوجة عند مستوى معنوية ٠,٠٥، وهذه العلاقة بدرجة ضعيفة؛ حيث بلغ معامل التوافق ٠,٢١٥.

جدول ٧. معاملات ارتباط الرتب لسيرمان بين درجة مشاركة الريفيات المبحوثات في الأنشطة الريفية والزراعية وبين خصائصهن المستقلة المدروسة.

م	المتغيرات	أنشطة اجتماعية	أنشطة حيوانية	أنشطة صناعية	أنشطة اقتصادية	أنشطة أسرية	أنشطة بيئية	أنشطة زراعية	مشاركة إجمالية
١	السن	٠,٢٧	٠,١٦	٠,٣٤	*٠,١٠٨	٠,٠٧٤	٠,٠٥٤	٠,٠٩٠	٠,١٠٢
٢	المستوى التعليمي	**٠,١٧٥	**٠,٣٦٤	**٠,١٩٩	**٠,٤٠٢	**٠,٤٦٠	**٠,٣٤٠	**٠,٢٧٠	**٠,٣٣٢
٣	عدد أفراد الأسرة	*٠,١٣٧	٠,١٢٠	**٠,٣٨٧	*٠,١٦٣	٠,١٢٢	*٠,١٣٤	٠,١٢٣	*٠,١٦٧
٤	الانفتاح	٠,٠٨٤	*٠,١٦٧	*٠,١٧٠	*٠,١٥٩	**٠,٢١١	**٠,١٩٥	*٠,١٥٥	**٠,٢١٨
٥	الحياسة الزراعية	٠,٠٨٩	*٠,١٦١	*٠,١١٢	*٠,١٢٥	*٠,١٥٨	*٠,١١٥	**٠,٢٩٠	*٠,١٥٤
٦	الحياسة الحيوانية	**٠,١٧٥	**٠,٣٠٣	**٠,٣٥٦	**٠,٤٣٥	**٠,٤٦١	٠,٠٦٣	**٠,٢٧٦	**٠,٢٢١
٧	دخل الأسرة	**٠,٢٠٤	**٠,٢٨٧	**٠,٣٢٩	**٠,٤٠٩	**٠,٤٦٥	٠,٠٤٢	**٠,٢٩٠	**٠,٢٢٤
٨	الحياسة الداجنة	**٠,١٤٣	**٠,٣٦٨	**٠,٤٧٣	**٠,٥٤٠	**٠,٤٦٧	**٠,١٨٢	**٠,٢٢٢	**٠,٣١١
٩	حياسة أجهزة منزلية	٠,٠٢٤	**٠,٣٠٥	**٠,٤٠٥	**٠,٤٢٩	**٠,٤١٩	**٠,٢٣٧	**٠,٢٠٧	**٠,١٨٨
١٠	تعليم الزوج	*٠,١١٢	*٠,١٥٩	*٠,٢١٢	**٠,٤٠٢	**٠,٤١١	**٠,٢٧٢	*٠,١٥٠	*٠,١٥٤
١١	مستوى الطموح	٠,٠٤٥	**٠,٣٦٤	**٠,١٩٩	**٠,٤٠٢	**٠,٤٦٠	*٠,١٤٠	**٠,٢٧٠	*٠,١٦٢

**معنوى عند مستوى معنوية ٠,٠١ * معنوى عند مستوى معنوية ٠,٠٥

عند مستوى معنوية ٠,٠١، ومستوى معنوية ٠,٠٥ على الترتيب، وهذه العلاقة ضعيفة حيث بلغ معامل التوافق (٠,٢٤٥، ٠,٢٥٠) على الترتيب.

ويتضح من النتائج السابقة أن مجموعة العوامل المؤثرة في مشاركة الريفيات المبحوثات في الأنشطة الريفية والزراعية هي: العامل الشخصي: ويتمثل في المتغيرات المستقلة المدروسة التالية: المستوى التعليمي للمبحوثة، والمستوى التعليمي للزوج، والعامل الاقتصادي: ويتمثل في المتغيرات المستقلة المدروسة التالية: متوسط دخل الأسرة الشهري، ومساحة الحيازة الزراعية، والحيازة الحيوانية، والحيازة الداجنة، وحيازة الأجهزة المنزلية، ومهنة الزوجة والعامل الاجتماعي: ويتمثل في متغير الانفتاح على العالم الخارجي، والحالة الزوجية، وعدد أفراد الأسرة، والعامل النفسي: ويتمثل في متغير مستوى الطموح.

- وجود علاقة بين درجة مشاركة المرأة في الأنشطة الصناعية وبين نوع المسكن عند مستوى معنوية ٠,٠٥، وهذه العلاقة ضعيفة؛ حيث بلغ معامل التوافق ٠,١٧٨.

- وجود علاقة بين درجة مشاركة المرأة في الأنشطة الاقتصادية وبين كلاً من مهنة الزوجة والحالة الزوجية عند مستوى معنوية ٠,٠٥، وهذه العلاقة ضعيفة؛ حيث بلغ معامل التوافق (٠,١٩٠، ٠,٢٤٦) على الترتيب.

- وجود علاقة بين درجة مشاركة المرأة في الأنشطة الزراعية وبين كلا من: مهنة الزوجة، والحالة الزوجية عند مستوى معنوية ٠,٠١، ومستوى معنوية ٠,٠٥ على الترتيب، وهذه العلاقة بدرجة متوسطة مع مهنة الزوجة حيث بلغ معامل التوافق ٠,٣٥٠، في حين كانت العلاقة ضعيفة مع الحالة الزوجية؛ حيث بلغ معامل التوافق ٠,١٧٥.

- وجود علاقة بين درجة مشاركة المرأة الأجمالية في الأنشطة الريفية والزراعية وبين كلاً من: الحالة الزوجية ومهنة الزوجة

جدول ٨. نتائج اختبار مربع كاي لتحديد العلاقة بين درجة مشاركة الريفيات المبحوثات في الأنشطة الريفية والزراعية وبين خصائصهن المستقلة المدروسة.

م	المتغيرات	أنشطة اجتماعية		أنشطة حيوانية		أنشطة صناعية		أنشطة اقتصادية	
		معامل	٢ ك	معامل	٢ ك	معامل	٢ ك	معامل	٢ ك
١	مهنة الزوجة	٠,٢٥١	*٢٢,٦	٠,٢١٥	*١٦,٤	١١,٠٠٢	٠,٢٤٦	٠,٢٤٦	*٢١,٨
٢	الحالة الزوجية	٤,٦	٠,١٩٠	٨,٣٥٠	٠,١٩٠	٢,٤٣٥	٠,١٩٠	٠,١٩٠	*١٢,٦
٣	نوع المسكن	٥,١	٠,١٧٨	٣,٠١٨	٠,١٧٨	*١١,٠٤	٠,١٧٨	٠,١٧٨	٤,٩
٤	مهنة الزوج	٥,٧	٠,١٧٥	٢,٥٦	٠,١٧٥	٧,٩	٠,١٧٥	٠,١٧٥	٤,٠١

*معنوى عند مستوى معنوية ٠,٠١ * معنوى عند مستوى معنوية ٠,٠٥

تابع جدول ٨. نتائج اختبار مربع كاي لتحديد العلاقة بين درجة مشاركة الريفيات المبحوثات في الأنشطة الريفية والزراعية وبين خصائصهن المستقلة المدروسة.

م	المتغيرات	أنشطة أسرية		أنشطة بيئية		أنشطة زراعية		مشاركة اجمالية	
		معامل	٢ ك	معامل	٢ ك	معامل	٢ ك	معامل	٢ ك
١	مهنة الزوجة	٨,٩٦	٠,٢٥٠	٤,٩	٠,٢٥٠	٠,٣٥٠	٠,٢٥٠	٠,٢٥٠	*٢٣,٩
٢	الحالة الزوجية	٤,٢٣١	٠,٢٤٥	٧,٦	٠,٢٤٥	٠,١٧٥	٠,٢٤٥	٠,٢٤٥	*٢١,٥
٣	نوع المسكن	٣,٢٦٥	٠,١١١	٥,٢	٠,١١١	٠,١١١	٠,١١١	٠,١١١	٥,٣
٤	مهنة الزوج	٤,٤٩	٠,١١١	٤,٠٥	٠,١١١	٦,٠٨	٠,١١١	٠,١١١	٥,٣

*معنوى عند مستوى معنوية ٠,٠١ * معنوى عند مستوى معنوية ٠,٠٥

نموذج التحليل الانحدارى المتعدد المترج الصاعد step wise كما يتضح بجدول (٩) وتشير النتائج إلى أن: - كل من المتغيرات الثلاث التالية حياة الأسرة للحيوانات، ومستوى تعليم المبحوثة، وحياة الأسرة للدواجن تسهم في تفسير التباين الكلى لدرجة مشاركة الريفيات المبحوثات فى الأنشطة الريفية والزراعية كانت معنوية عند ٠,٠١ ونسبة مساهمتهم مجتمعة فى القدرة التنبؤية لتغيرها هى ٤٥% ، منها ٣١% تعزى إلى الحياة الحيوانية ، و٧% إلى مستوى تعليم المبحوثة، و٧% الحياة الداجنة ، وطبقاً للنتائج السابقة يمكن رفض أجزاء الفرض الإحصائى السابق فيما يتعلق بهذه المتغيرات الثلاثة وقبول الفرض البحثى البديل للمتغيرات المستقلة ذات الإسهام فى تفسير التباين فى المتغير التابع ولم يتمكن الباحث من رفض الفرض الإحصائى فى باقى أجزائه.

٥,٦. الإسهام النسبى للمتغيرات المستقلة المدروسة فى تفسير التباين فى درجة مشاركة الريفيات المبحوثات فى الأنشطة الريفية والزراعية.

لاختبار صحة الفرض البحثى الثانى: تسهم المتغيرات المستقلة ذات الارتباط المعنوى بدرجة مشاركة المرأة الريفية فى الأنشطة الريفية والزراعية فى تفسير التباين الكلى فى المتغير التابع. تم صياغة الفرض الإحصائى التالى: "لا تسهم المتغيرات المستقلة ذات الارتباط المعنوى بالدرجة الكلية لمشاركة الريفيات المبحوثات فى الأنشطة الريفية والزراعية فى تفسير التباين الكلى فى المتغير التابع" ولتقدير نسبة مساهمة كل متغير من المتغيرات ذات الارتباط المعنوى فى تفسير التباين الكلى لدرجة مشاركة المبحوثات الريفيات فى الأنشطة الريفية والزراعية استخدم

جدول ٩. العلاقة الانحدارية بين المتغيرات المستقلة وبين الدرجة الكلية لمشاركة المبحوثات الريفيات فى الأنشطة الريفية والزراعية.

المتغيرات الأكثر تأثيراً فى الدرجة الكلية لمشاركة الريفيات	معامل الانحدار	الثابت	معنوية التغير	معنوية النموذج	معامل التحديد المعدل
الحياة الحيوانية	١,٤٥	١٥٠,٤	**١٠,٦	**٧٥,٠٢٦	٣١%
مستوى تعليم المبحوثة	١,٠٤	١٤٥,١	*٨,٢	**٥٢,٣٢١	٣٨%
الحياة الداجنة	١,٥٤	١٢٠,٥	*٧,١	*٣٠,٦٠٢	٤٥%

** معنوية عند ٠,٠١ * معنوية عند ٠,٠٥

تم اختيار أفضل نموذج للمعادلة من حيث قيمة F ، ومعامل التحديد R²

٧. التوصيات

بناء على ما توصل إليه البحث من نتائج، يمكن التوصية بالآتى:

١. أظهرت نتائج البحث أن مشاركة المرأة الريفية فى الأنشطة الريفية والزراعية متوسطة فى أغلب الأنشطة المدروسة ولذا يوصى البحث بتنسيق حملات تقيفية وإعلامية عن المشاركة الايجابية والدور الايجابى والإبداعي للمرأة الريفية بصفة خاصة فى كافة الأنشطة الريفية المختلفة.

٢. بناءاً على ما توصل اليه البحث من من نتائج أن ما يقرب من نصف الريفيات المبحوثات كانت مشاركتهم

واعتماداً على هذه النتيجة يمكن القول بأن المتغيرات الثلاث التالية حياة الأسرة للحيوانات، ومستوى تعليم المبحوثة، والحياة الداجنة تسهم فى تفسير التباين الكلى لدرجة مشاركة الريفيات المبحوثات فى الأنشطة الريفية والزراعية، وعلى الأخص الأول منهم وأنه يعتبر من أفضل المتغيرات المدروسة لتفسير التباين الحادث فى الدرجة الكلية لمشاركة الريفيات المبحوثات فى الأنشطة الريفية والزراعية.

مطروح، المجلة الزراعية للعلوم الاقتصادية والاجتماعية، جامعة المنصورة، مجلد ١، العدد ٩. **الجمعيات الزراعية بقرى البحث (٢٠٢٢)**. بيانات غير منشورة، إدارة الإحصاءات، مديرية الزراعة، محافظة أسيوط.

الحملي، محمد سعيد (٢٠٠٥). دور القطاع الأهلي في اقتصاد السوق الاجتماعي، جمعية العلوم الاقتصادية السورية، سوريا.

الخولي، أماني سعيد عبد الحميد (٢٠١٦). بعض العوامل المؤثرة على مشاركة الريفيين في برامج ومشاريع التنمية الريفية ببعض قرى محافظة الغربية (نموذج مشروع تحسين إدارة المياه)، مجلة العلوم الاقتصادية والاجتماعية، جامعة المنصورة، المجلد ٧، العدد ٥، مصر.

الخولي، سالم ابراهيم الخولي؛ وحمد، محمد السيد (٢٠٠٤). القيادة الريفية وديناميات الجماعة بين النظرية والتطبيق، دار حسام للطباعة والكمبيوتر، القاهرة.

السماطوي، إقبال الأمير (١٩٩٥). اتجاهات وتطبيقات حديثة في التنمية الاجتماعية، المكتب الجامعي الحديث، الاسكندرية.

المسيابي، عبد الصمد محمد علي محمد (١٩٩٧). مقومات المشاركة الشعبية في الجمعيات الأهلية بريف محافظة أسيوط، رسالة ماجستير، قسم المجتمع الريفي والإرشاد الزراعي، كلية الزراعة، جامعة أسيوط.

السروجي، طلعت مصطفى؛ وحسن، سعودي محمد (٢٠١٣). التنمية الاجتماعية من منظور الخدمة الاجتماعية، المكتب الجامعي الحديث، الاسكندرية.

الطبيب، مولود زايد (٢٠٠٧). علم الاجتماع السياسي، الطبعة الأولى، دار الكتب الوطنية، ليبيا.

خضر، فتحي حامد، والخولي، سالم إبراهيم الخولي (١٩٩٩). أساسيات علم الاجتماع الريفي، مصر للخدمات العلمية، القاهرة.

خليفة، ابراهيم عبدالرحمن؛ وعبدالحافظ، محمد محمد إسماعيل (٢٠٢٠). علم الاجتماع الريفي دراسة

منخفضة في الأنشطة البيئية. لذا يوصى البحث بضرورة وضع برامج لتوعية المرأة الريفية بضرورة المحافظة على البيئة من التلوث من خلال مشاركتها الفعالة في الأنشطة البيئية.

٣. أظهرت نتائج البحث أن هناك مجموعة من العوامل الشخصية الاجتماعية والاقتصادية والنفسية المؤثرة في مشاركة المرأة المبحوثات في الأنشطة الريفية والزراعية لذا يوصى بمعالجة تلك العوامل وتحسينها لزياده مشاركة المرأة في الأنشطة الريفية المختلفة.

٤. كما يوصى البحث بعمل المزيد من البحوث في هذا الموضوع وذلك للتعرف على مزيد من العوامل التي تؤثر على مشاركة المرأة المبحوثات في الأنشطة الريفية.

٥. بناء على ما توصل اليه البحث من نتائج أن المستوى التعليمي للسيدات الريفيات من العوامل الأكثر تأثيراً في درجة مشاركة المرأة في الأنشطة الريفية والزراعية لذا يوصى البحث بضرورة وضع برامج فعالة لمحو الأمية للسيدات الريفيات من أجل تمكينهم من الإدماج والمشاركة في عملية التنمية.

٦. توصل البحث أيضاً أن حياة الأسرة للحيوانات والحياة الداجنة من أكثر العوامل لتفسير التباين الحادث في الدرجة الكلية لمشاركة الريفيات المبحوثات في الأنشطة الريفية والزراعية لذا يوصى البحث بضرورة عمل دورات تدريبية للمرأة الريفية من خلال انشاء مراكز تدريب المهني على أسس علمية للنهوض بقطاعي الانتاج الحيواني ونتاج الدواجن حيث يعتبروا من القطاعات الاقتصادية الهامة في الريف ومصدر دخل للكثير من السيدات والأسر الريفية.

٨. المراجع

أحمد، رشا سيد عبدالحميد (٢٠١٥). مشاركة المرأة الريفية في أنشطة المحافظة على البيئة في محافظة الفيوم، رسالة دكتوراة، قسم الاقتصاد الزراعي ، كلية الزراعة، جامعة الفيوم، مصر.

الأمام، محمد السيد؛ يحيى، رندا يوسف محمد أحمد (٢٠١٠).

مشاركة المرأة البدوية في الأنشطة التنموية الصناعية، دراسة ميدانية ببعض قرى محافظة

في محافظة الفيوم، مجلة الأزهر لبحوث قطاع العلوم الزراعية، المجلد (٤٤)، العدد (٢).
 فرج، حنان مكرم (٢٠٠٧). تمكين المرأة التي تعول للمشاركة في التنمية الريفية في بعض قرى محافظة الجيزة، رسالة دكتوراه، كلية الزراعة، جامعة عين شمس.
 قاسم، محمد رفعت (١٩٩٩). تقويم مشروعات تنمية المجتمع المحلي نماذج تطبيقية، دار الثقافة المصرية، مصر.
 محمود، محمود محمد؛ وناجي، أحمد عبدالفتاح (٢٠٠٨). التنمية في ظل عالم متغير، دار السحاب للنشر والتوزيع، القاهرة.
 نصرا، رؤى (٢٠١٣). مشاركة المرأة الريفية في أعمال الانتاج الزراعي واتخاذ القرارات المنزلية والمزرعية في ريف محافظة حماة، رسالة ماجستير، قسم الاقتصاد الزراعي، كلية الزراعة، جامعة حلب بسوريا.

REFERENCES

Atamanove A and Tandon S (2020). Rural non-farm activities in the Middle East and North Africa: a path to poverty reduction?, Retrieved September 21, 2022, from: <https://blogs.worldbank.org/arabvoices/rural-non-farm-activities-middle-east-and-north-africa-path-poverty-reduction>
 Baines E and Bilici I (2018). Participation and Development; A Critical Assessment: Is Participation Vital for Development, Vol(11) NO(56), Retrieved September 14, 2022, from: https://www.researchgate.net/profile/Iihan-Bilici-2/publication/32471994_2_PARTICIPATION_AND_DEVELOPMENTCRITICAL-ASSESSMENT-IS-PARTICIPATION-VITAL-FOR-DEVELOPMENT.pdf?origin=publication_detail
 Hoque M and Itohara Y (2008). Participation and decision making role of rural women in economic activities: A comparative study for members and non-members of the micro-credit organizations in Bangladesh, Journal of Social Sciences, Vol. (4), NO (3).
 Kaaria S, Osorio M, Wagner S and Gallina A (2016). Rural women's participation in

تنمية الريف في عصر العولمة والمعلومات، مكتبة المنشية للطباعة والنشر، أسيوط.
 ريحان، جاسنت إبراهيم (٢٠١٨). مشاركة المرأة الريفية في الأنشطة الزراعية وغير الزراعية والعوامل المؤثرة عليها: دراسة حالة في قرية منشأة دهشور، مركز البدرشين، محافظة الجيزة، مصر، مجلة العلوم الاجتماعية والاقتصادية، جامعة المنصورة، المجلد ٩، العدد ١، ١-١١.
 سويلم، محمد نسيم علي (٢٠١٥). معلومات مختارة في الارشاد الزراعي والمجتمع الريفي، دار الندى للطباعة، القاهرة.
 عاشور، قياتي (٢٠١٧). دور المشاركة الشعبية في التنمية المحلية، مجلة جيل الدراسات السياسية والعلاقات الدولية، مركز البحث العلمي، الجزائر، العدد (١١).
 عويس، مروة أحمد جلال (٢٠١٩). مشاركة المرأة الريفية في بعض الأنشطة الاجتماعية والاقتصادية والسياسية

producer organizations: An analysis of the barriers that women face and strategies to foster equitable and effective participation, Vol(1) NO(2), Retrieved June 20, 2022, from: <https://ageconsearch.umn.edu/nana/record/246035/files/JGAFS-122016-8-Paper.pdf?withWatermark=0&version=1®isterDownload=1>

Krejcie RV and Morgan DV (1970). "Determining Sample Size for Research Activities", Educational and Psychological Measurement, Vol. (30), pp. 607 – 610.
 Lahmadi S, Bengougua K, Maaoui M, Zeguerrou R, Belhamra M and Halis Y (2016). Participation of rural women in agricultural activities in Algeria, the case of the commune of Maafa(South East Algeria), Retrieved June 20, 2022, from, https://www.researchgate.net/profile/KhalilaBengougua2/publication/330555824_Participation_of_rural_women_in_agricultural_activities_in_Algeria_the_case_of_the_commune_of_Maafa_South_East_Algeria/links/5d7a4b34299bf1cb809b4448/Participation-of-rural-women-in-

[agricultural-activities-in-Algeria-the-case-of-the-commune-of-Maafa-South-East-Algeria.pdf?origin=publication_detail](#)

Lavasseur M, Richard L, Gauvin L, Raymond E (2013). Inventory and Analysis of Definitions of Social Participation Found in the Aging Literature: Proposed Taxonomy of Social Activities, National Library of Medicine, National Center For Biotechnology Information 71(12): 2141–2149 Retrieved September 21, 2022, from:<https://www.ncbi.nlm.nih.gov/pmc/articles/PMC3597625/pdf/nihms2448.pdf>

Piskur B, Daniels R, Jongmans M, Ketelaar M, Smeets R, Nortor M and Beurskens A (2013). Participation and social participation: Are they distinct concepts?, Clinical Rehabilitation, Retrieved September 21, 2022, from:<https://www.researchgate.net/profile/Babarara->

[Piskur/publication/256289276_Participati_on_and_social_participation_Are_they_distinc_concepts/links/00b7d525beb099da5300-social-participation-Are-they-distinct-concepts.pdf?origin=publication_detail](#)

Singh S, Kushwah S, Singh VB and Daipuria (2015). Factor Affecting the Participation of Rural Women in Agricultural Activities, Indian Res. J. Ext. Edu. 15 (1), Retrieved June 20, 2022, from:<https://seea.org.in/uploads/pdf/2015-43-81-83.pdf>

UN (2013). The role of women in rural development, food production and poverty eradication, Retrieved June 20, 2022, from:<https://www.unwomen.org/en/news/in-focus/rural-women-day/2013>

UN (2012). Facts & Figures: Rural Women and the Millennium Development Goals, Retrieved June 20, 2022, from:https://www.un.org/womenwatch/feature/rural_women/facts-figures.html

Factors Affecting Women's Participation in Rural and Agricultural Activities in Assiut Governorate, Egypt

Mahmoud F. S. Elngar¹ and Tarek M. A. Hussin²

¹Department of Agricultural Extension and Rural Society, Faculty of Agriculture, Al-Azhar University, Assiut Branch

²Department of Rural Society and Agricultural Extension, Faculty of Agriculture, New Valley University

Citation: Mahmoud F.S.E and Tarek M.A.H. (2023). Factors Affecting Women's Participation in Rural and Agricultural Activities in Assiut Governorate, Egypt. Scientific Journal of Agricultural Sciences, 5 (1): 155-178.

<https://doi.org/10.21608/sjas.2023.175897.1262>

Publisher :

Beni-Suef University, Faculty of Agriculture

Received: 20 / 11 / 2022

Accepted: 16 / 3 / 2023

Corresponding author:

Tarek Hussin

Email:tarekhussin@agr.nvu.edu.eg

This is an open access article licensed under



ABSTRACT

The research mainly aimed to study some factors affecting women's participation in rural and agricultural activities in Assiut Governorate. The research was carried out on a sample of rural women in Assiut Governorate which consisting of 338 respondents. Data were collected by personal interview questionnaire. Frequencies, percentages, weighted average, Spearman's rank correlation coefficient, chi-square, Coefficient of contingency and Step-Wise Multiple regression by using Spss. Excel was also be used by the computer to prepare the illustrations which was included in the research. Results indicated that: the participation of women in rural and agricultural activities is medium in most of the studied activities. It was found that there is a direct correlation between the degree of women's total participation in rural and agricultural activities and each of: educational level, opening up to the outside world, animal ownership, poultry ownership, home appliances ownership, number of family members, farm size, husband education And the level of ambition at the significant level 0.01, 0.05. It was also found that there is a relationship between the degree of total women's participation in rural and agricultural activities and between: marital status and the wife's job at a significant level 0.01, 0.05. This relationship is weak, as the Coefficient of contingency was (0.250 and 0.245) respectively. The results of the Step-Wise Multiple regression showed that the following three variables: animal ownership, educational leve and poultry ownership, contribute about 45% to explaining the total variation in the degree of participation of women in rural and agricultural activities.

KEYWORDS: Factors, Participation, Rural women, Rural activities, Agricultural activities, Assiut Governorate