



معارف الزراعة بالتوصيات الإرشادية الخاصة بزراعة الأرز بدار بمحافظة كفر الشيخ

منال فهيم إبراهيم علي، وأحمد محمود عبدالرحمن هاشم

قسم الاقتصاد الزراعي، شعبة الإرشاد الزراعي، كلية الزراعة، جامعة كفرالشيخ، مصر

استهدف هذا البحث بصفة رئيسة تحديد معارف الزراعة بالتوصيات الإرشادية الخاصة بزراعة الأرز بدار بمحافظة كفر الشيخ، تم اختيار مركز الرياض بطريقة عمدية حيث يعتبر أكبر المراكز للمساحات المزروعة بالأرز بمحافظة كفر الشيخ تلي ذلك اختيار قرينين عشوائيًا من قرى المركز فأُسفر الاختيار العشوائي عن قرينتي (فرج الشامي، والبشير) وقد تحددت شاملة البحث من جميع زراع الأرز الحائزين بالقرينتين والبالغ عددهم ٤٠٠ حائزاً، وتم اختيار عينة عشوائية منتظمة وفقاً لمعادلة إحصائية، فبلغت ٢٠٠ مبحوثاً ليمثلوا عينة البحث، وتم تجميع بيانات هذا البحث عن طريق الاستبيان بالمقابلة الشخصية، وتم استخدام المتوسط الحسابي، والنسبة المئوية، والتكرارات، ومعامل الارتباط البسيط والمتعدد، ومعامل الانحدار الجزئي والمتعدد المتدرج الصاعد (Step-wise) لتحليل البيانات البحثية إحصائياً، وتم الاستعانة بالبرنامج الإحصائي SPSS. وكانت أهم النتائج أن ٥٧,٥% من المبحوثين مثلوا فئتي المعارف المنخفضة والمتوسطة بالتوصيات الإرشادية الخاصة بزراعة الأرز بدار، و٣٩,٥%، و٣١,٥%، و٨٢,٥%، و٣٩,٥% من المبحوثين مثلوا فئتي المعارف المنخفضة والمتوسطة للتوصيات الإرشادية الخاصة بتجهيز التقاوي، وتجهيز الأرض للزراعة، والتسميد، ومكافحة الحشائش، والري علي الترتيب. كما تشير النتائج إلي أن المتغيرات المستقلة مجتمعة تفسر نحو ٥,٢٤% من التباين في درجة معرفة المبحوثين بالتوصيات الإرشادية الخاصة بزراعة الأرز بدار استناداً إلى قيمة (R²).

الكلمات المفتاحية: معارف، الزراعة، الأرز بدار، محافظة كفر الشيخ.

المقدمة ومشكلة البحث

يعتبر القطاع الزراعي المصري أحد الركائز الأساسية للاقتصاد القومي وحجر الزاوية في تحقيق أهداف التنمية الريفية، حيث يقع على عاتقه توفير فرص عمل لقطاع عريض من القوى البشرية العاملة في الزراعة، وتحقيق الأمن الغذائي للسكان، وإنتاج الكثير من المواد الخام اللازمة لبعض الصناعات الوطنية الزراعية وغير الزراعية، وإمداد الكثير من القطاعات الاقتصادية بالعمالة اللازمة، بالإضافة إلى توفير قدر من العملة الأجنبية من الصادرات المصرية.

ويعتبر الأرز من المحاصيل الرئيسية في البنيان الاقتصادي، كما أنه يعتبر واحداً من أهم المحاصيل الاستراتيجية في التركيب المحصولي، حيث تمثل زراعته أهمية خاصة في مناطق الدلتا، وتقوم على إنتاجه صناعات حيوية كصناعة ضرب الأرز وصناعة

الأعلاف بجانب بعض صناعات استخراج الزيوت، بالإضافة إلى قيمته الغذائية المرتفعة فإنه يعتبر أحد المكونات الرئيسية للوجبة الغذائية في الريف والحضر على السواء، حيث يأتي في المرتبة الثانية بعد الخبز. (حسونة وآخرون، ٢٠١٧).

ولقد زادت نسبة المساحات المنزرعة بالأرز البدار في السنوات الأخيرة فهذه الطريقة تتميز بتكلفتها المادية المنخفضة، بالإضافة إلى أنها تتغلب على مشكلة نقص العمالة اليدوية اللازمة للشتل اليدوي، ومحصول الأرز البدار لا يقل عن محصول الأرز الشتل لو أجريت العمليات الزراعية بدقة وفي الوقت المناسب، ويوفر من ١٠-١٢ يوماً في طول فترة النمو مقارنة بالشتل اليدوي. (وزارة الزراعة، ٢٠٢١).

ويعد الإرشاد الزراعي أحد المكونات الأساسية في برامج التنمية الزراعية المسؤولة عن توفير نظام متكامل لانسحاب المعارف

*Corresponding author e-mail: mashhorq8@gmail.com

Received: 15/01/2023; Accepted: 21/02/2023

DOI: 10.21608/JSAS.2023.156424.1390

©2023 National Information and Documentation Center (NIDOC)

دراسة معارف زراع الأرز بالتوصيات الإرشادية بالزراعة بدار، لذا كان يجب التعرف أولاً علي معارفهم بهذا المجال والوقوف علي الوضع الراهن لديهم حتي ينبغي لنا تخطيط برامج إرشادية علي أسس واقعية فكان من الضروري إجراء هذا البحث، وقد دعت الضرورة إلى إجراء هذا البحث للإجابة على التساؤلات التالية: ما الخصائص المميزة للزراع المبحوثين؟، ما مستوى معارف المبحوثين بالتوصيات الإرشادية الخاصة بزراعة الأرز بدار؟، ما هي العوامل المؤثرة على معارف المبحوثين بالتوصيات الإرشادية الخاصة بزراعة الأرز بدار؟، ما هو مقترح خطة العمل للبرنامج الإرشادي الخاص بتتمة معارف المبحوثين بالتوصيات الإرشادية الخاصة بزراعة الأرز بدار؟.

أهداف البحث:

يستهدف هذا البحث بصفة رئيسية تحديد معارف المبحوثين بالتوصيات الإرشادية الخاصة بزراعة الأرز بدار، وهو ما يمكن تحقيقه من خلال الأهداف الفرعية التالية:

- ١- التعرف على بعض الخصائص المميزة للمبحوثين.
- ٢- التعرف على معارف المبحوثين بالتوصيات الإرشادية الخاصة بزراعة الأرز بدار.
- ٣- التعرف على العوامل المؤثرة على معارف المبحوثين بالتوصيات الإرشادية الخاصة بزراعة الأرز بدار.
- ٤- وضع مقترح لخطة عمل برنامج إرشادي لتتمة معارف المبحوثين بالتوصيات الإرشادية الخاصة بزراعة الأرز بدار.

الاستعراض المرجعي

مفهوم المعرفة ليس بالأمر الجديد، فرافقت المعرفة الإنسان منذ بداية وجوده علي الأرض، غير أن الجديد في هذا العصر هو حجم تأثيرها علي الحياة الاقتصادية والاجتماعية، ونمط حياة الإنسان عموماً، وإحداثيات تغيرات جذرية واسعة في أساليب الحياة المعاصرة، وتحولت إلى سلعة مهمة وصارت مصدراً مهماً للقيمة الفكرية، والميزة العلمية المضافة التي تستمد الدول من خلالها قوتها وتقدمها في جميع المجالات. (الهوش، ٢٠١٦).

والمعرفة هي صيغة مركبة من الخبرات وانعكاس للعقل والطبيعة، فالمعرفة يتم تشكيلها وابتكارها ولا يتم اكتشافها، (خضر، ٢٠٠٢). وهي استيعاب وفهم لاحق وإدراك وتقدير للمعلومات، وعبارة عن مجموع كل المعلومات المختزنة والقدرة على استيعابها. (سويلم، ٢٠٠٨).

فهي "كل ما لدى الفرد من معلومات وأفكار وهي التي تعطي له صورة عن حقائق الأمور وما يدور حوله وهي إحدى المكونات السلوكية للفرد ومن ثم فإن أحداث تغيرات في معارف الفرد تؤثر على إدراكه للأمور، كما تؤثر على دوافعه ورغباته واتجاهاته، وبطبيعة الحال يتوقف ذلك على الاتجاه الذي تم أحداث التغير فيه

والمعلومات والأفكار المستحدثة في مختلف المجالات من مصادرها البحثية إلي المستهدفين من المسترشدين، والقيام بالتعليم والإعلام والنصيحة عن طريق استخدام طرق متنوعة لإحداث التغيرات السلوكية المرغوبة في معارف وممارسات واتجاهات الريفيين سعياً لتحقيق التغيرات الاقتصادية والاجتماعية المنشودة. (Swanson، 1990).

وحيث تعتمد عملية النهوض بمحصول الأرز بطريقة البدار على المعارف والمهارات التي يجب أن يلم بها زراع الأرز إماماً جيداً لكي يتمكنوا من تطبيقها في حقولهم وتقع مسؤولية نقل وتوصيل هذه المعارف والتوصيات الفنية إلى المزارعين على عاتق جهاز الإرشاد الزراعي لمواجهة كل هذه التحديات وتحقيق أعلى إنتاجية فدانية لمحصول الأرز الذي يعد من المحاصيل الغذائية والتصديرية المهمة في مصرنا الحبيبة وحيث إن رفع إنتاجية الفدان لهذا المحصول الحيوي واجب قومي وزيادة المحصول ولو ببضعة كيلوجرامات يعود على الوطن العزيز بالرخاء، ومما لا شك فيه أن عدم الاهتمام بتزويد الزراع بالمعارف والمهارات والتوصيات الإرشادية الخاصة بمحصول الارز البدار بشكل مستمر يترتب عليه ضياع الكثير من الوقت والجهد والتكاليف دون فائدة.

وحيث إن القطاع الزراعي المصري يواجه الكثير من التحديات أهمها محدودية الموارد الطبيعية مثل المياه والأراضي الزراعية التي لا تتناسب مع النمو السكاني المتزايد مما أدى إلى تدني نصيب الفرد من المياه بالتالي أثر علي التوسع الأفقي والرأسي للرقعة الزراعية. وفي ضوء الدراسات السابقة التي أمكن للباحث الاطلاع عليها والتي تناولت معارف زراع الأرز بالتوصيات الإرشادية الخاصة بزراعة الأرز بالطريقة بدار بمنطقة البحث والتي وجد أنها مازالت بحاجة إلى الدراسة مما كان مبرراً إلى ضرورة إجراء هذا البحث.

وبناء على كل ذلك فإنه يمكن بلورة مشكلة البحث في ضرورة دراسة معارف زراع الأرز بالتوصيات الإرشادية الخاصة بزراعة الأرز بالطريقة بدار بمنطقة البحث والتي تساعده في التغلب على بعض التحديات التي تواجهه، ولوضع خطة عمل برنامج إرشادي مناسب لحل تلك المشكلات واتباع المبتكرات الجديدة والتوصيات الإرشادية والمعاملات الزراعية الحديثة الخاصة بزراعة الأرز بالطريقة بدار لمواجهة كل ذلك التحديات، ونظراً لأهمية دراسة معارف الزراع بمركز الرياض محافظة كفر الشيخ بالتوصيات الإرشادية الخاصة بزراعة الأرز بطريقة البدار، وإزاء الدور الذي يمكن أن يؤديه الإرشاد الزراعي في زيادة معارفهم بتلك التوصيات، هذا وتعددت الدراسات في مجال الإرشاد الزراعي كدراسة "إبراهيم" (٢٠١٨)، ودراسة "عبدالله وآخرون" (٢٠٢٠)، ودراسة "شليبي وآخرون" (٢٠٢٠)، ودراسة "الجزار وآخرون" (٢٠٢١)، ودراسة "علي والكاشف" (٢٠٢٢)، إلا أن هذه الدراسات لم تتطرق إلى

أنماطاً سلوكية قادرة على تحقيق المستويات المختلفة لأهداف الإرشاد الزراعي، (الأحمر، ٢٠٠٠).

فتحديد المستوى المعرفي للزراع فيما يتعلق بموضوع معين يعتبر من الأساسيات المنهجية في العمل الإرشادي الزراعي سواء في دراسة الموقف وما يترتب عليه من بقية خطوات بناء البرنامج الإرشادي أو في عمليات التقييم والبحوث الإرشادية، (مرسي، ١٩٩٧).

ومما سبق يتضح أن المعرفة نقطة البداية في تغيير سلوك الإنسان، وهي أساس أي محاولة للتغيير من جانب الفرد، حيث يتوقف ذلك التغيير على كمية ونوع المعلومات المتوفرة لدى الفرد.

ولا يمكن إغفال أن هناك إرتباطاً وثيقاً بين المعرفة ومجال العمل الإرشادي الزراعي، فالإرشاد الزراعي في واقع الأمر عملية تعليمية لها أهداف وخصائص مغيرة للسلوك، سواء كان هذا التغيير المستهدف في المعارف أو المهارات أو الاتجاهات.

ويعتبر محصول الأرز من المحاصيل الغذائية والتصديرية الهامة في جمهورية مصر العربية ورفع إنتاجية الفدان لهذا المحصول الحيوي واجب قومي، فإن زيادة المحصول ولو ببضعة كيلوجرامات يعود على الوطن العزيز بالرخاء، ويمثل محصول الأرز أهمية كبيرة في الاقتصاد المحلي كأحد محاصيل الحبوب التي تتمتع مصر باكتفاء ذاتي وفائض للتصدير، كما تقوم عليه صناعات حيوية مثل ضرب الأرز وصناعة الأعلاف وغيرها، ويعتبر الأرز من محاصيل الحبوب الغذائية الهامة سواء على المستوى العالمي أو المستوى المحلي، ونظراً لما حدث في الآونة الأخيرة من نقص الموارد المائية والاتجاه العام للاستغلال الأمثل لمياه الري المتاحة فقد قامت الأجهزة المعنية بتقليل المساحة المزروعة من الأرز، وحتى يمكن مقابلة الاستهلاك المحلي وزيادة الكمية المصدرة منه استلزم الأمر التوسع في الزيادة الرأسية للمحصول عوضاً عن نقص المساحة المزروعة وذلك يمكن أن تتناقص عن طريق تطبيق التوصيات الإرشادية الموصي بها. (<https://mawdoo3.com>، 2022).

زراعة الأرز بالبدار

أفضل ميعاد للزراعة من ١-٢٠ مايو وتأخير الزراعة عن ذلك يؤدي إلى نقص كبير في المحصول.

أهم الحشائش التي تنتشر في حقول الأرز البدار هي الدنبية وأبو ركية وهي العامل المحدد للأرز البدار ولذلك يفضل مكافحتها مبكراً. خدمة الأرض: يجب حرث الأرض حرتين متعامدتين بين الأولى والثانية ٣-٤ أيام ثم التسوية الجيدة، ويفضل استخدام المونشر لتتبع التربة بحيث لا تترك قلاقل بالحقل وتفضل التسوية بالليزر لتلافي الأماكن المنخفضة (حتى لا يتراكم بها مياه الري وتقل نسبة الإنبات) وكذلك الأماكن المرتفعة (حيث تؤدي إلى عدم الإنبات الجيد للأرز وارتفاع نسبة ظهور الحشائش النجيلية مثل الدنبية وأبو ركية) وأيضاً لتسهيل عمليتي الري والصرف مما يساعد على ارتفاع نسبة الإنبات مع خروج البادرات مبكراً.

سواء كان إيجابياً أو سلبياً، وقد تعددت الآراء في تحديد مفهوم المعرفة ولكن اتفقت في المضمون. (سرحان، ٢٠١٦).

وتدل علي الوعي الناتج من نظر العقل في الأشياء والأشخاص والأفكار والنظريات والمعتقدات والأمور الطبيعية، فهي تعني جملة المفاهيم والأحكام والآراء التي ينتجها الناس في دورة حياتهم واختباراتهم اليومية منذ بدء الحياة الانسانية، ونشوء المجتمع الانساني. (جمعة، ٢٠١٦).

كما أنها تعرف بأنها الإدراك والوعي والفهم للخبرات والتجارب المتراكمة عبر الزمن، والمهارات والقدرات الكامنة والمكتسبة، والحقائق والمفاهيم والبيانات والمعلومات التي تم تعلمها وتنظيمها ومعالجتها مما يساعد الفرد في تنمية قدراته ومهارته على ممارسة وأداء اعماله بفاعلية وحكمة. (عبدالرحمن، ٢٠١٧).

فالمعرفة عملية تراكمية تكاملية تتكون من امتداد مدد زمنية طويلة نسبياً لتصبح متاحة للتطبيق والاستخدام من اجل معالجة مشكلات وظروف معينة، فهي تستخدم لتفسير المعلومات المتوفرة عن حالة معينة، واتخاذ قرار حول كيفية ادارة هذه الحالة ومعالجتها. (ظاهر، ٢٠١٨).

وتعرف علي أنها معلومات أو حقائق يمتلكها الشخص في عقله عن شئ ما (المغربي، ٢٠١٩)، ويمكن تعريفها علي أنها إدراك المعلومات. (إسماعيل، ٢٠١٩).

وللمعرفة نوعان، أ- المعرفة المعلنة: وهي كل ما يمكن التعبير عنه باللغة، وأشكال التعبير الرياضية كالمعادلات والأدلة والكتابات المختلفة، وهذا النوع من المعرفة قابل للانتقال بسهولة بين الأفراد بشكل معلن، ب- المعرفة الكامنة: في الإنسان وهي المعتقدات والاتجاهات والمدرجات والقيم الذاتية النابعة من التجارب الشخصية للإنسان، والتي تمثل مجموع مفاهيمه وتجاربه وخبراته المختزنة داخله، والتي لا يبتعد عنها صراحة، ولا يتم تناقلها بين الأفراد بشكل رسمي معلن. (الهوش، ٢٠١٦).

ولها أنواع أخرى وهي المعرفة الأساسية، والمعرفة غير الأساسية، والمعرفة المباشرة، والمعرفة الاستدلالية، والمعرفة العلمية، والمعرفة الحسية، والمعرفة الخاصة بالادراك الحسي، ومعرفة الذاكرة، والمعرفة الدينية، والمعرفة الأخلاقية. (إسماعيل، ٢٠١٩).

وخصائص المعرفة تتلخص في: المعرفة فعل انساني، تنتج عن التفكير، وتتولد في اللحظة الراهنة، وتنتمي إلي الجماعات، وتتوالدها الجماعات بطريقة مختلفة، والمعرفة تتوالد تراكمياً. (القيهي، ٢٠١٣).

ويسعي الإرشاد الزراعي إلى توفير المعارف اللازمة للمسترشدين في جميع مجالات العمل الإرشادي أو بالأحرى في جميع مجالات الحياة الريفية بما يفيدهم ويساعدهم على إدراك المجال الحيوي المحيط بهم في أكثر درجات تعقيده، سواء ما يتصل بتبني المستحدثات والتقنية الجديدة أو حل المشاكل الحالية والمتوقعة أو بعبارة أخرى بما يكسبهم

الغمر بعد ذلك بارتفاع بسيط يزداد مع زيادة ارتفاع النباتات حتي موعد الفطام.

الطريقة البحثية

أولاً: التعاريف الإجرائية لمتغيرات البحث:

١- **سن المبحوث:** ويقصد به عمر المبحوث لأقرب سنة ميلادية وقت إجراء البحث، وتم قياس هذا المتغير باستخدام الرقم الخام لعدد سنوات عمر المبحوث لأقرب سنة ميلادية حتي وقت جمع البيانات.

٢- **الحالة التعليمية للمبحوث:** ويقصد به حالة المبحوث التعليمية وقت إجراء البحث من حيث كونه أمياً، أو يقرأ ويكتب، أو حصلاً على الشهادة الابتدائية، أو الإعدادية، أو الثانوية، أو الجامعية، وتم قياس هذا المتغير بالرقم الخام لعدد سنوات التعليم التي أتمها المبحوث بنجاح حتي وقت جمع البيانات حيث حصل المبحوث الأمي علي (صفر) درجة، والذي يقرأ ويكتب علي (٤) درجة، والحاصل علي الشهادة الابتدائية (٦) درجة، بينما يأخذ الحاصل علي الشهادة الإعدادية (٩) درجة، والحاصل علي الثانوية أو ما يعادلها يأخذ (١٢) درجة، والحاصل علي الشهادة الجامعية يأخذ (١٦) درجة.

٣- **عدد أبناء المبحوث:** ويقصد بها عدد أبناء المبحوث الذين يعيشون معه في وحدة معيشية واحدة، وتم قياس هذا المتغير بالرقم الخام لعدد أبناء المبحوث حتي وقت جمع بيانات البحث.

٤- **السعة الحيازية المزرعية:** ويقصد بها إجمالي المساحة الأرضية التي في حوزة المبحوث أو أسرته سواء كانت مملوكة أو مستأجرة أو مشاركة بالفعل، وإستخدمت الأرقام الخام بالقياس لتعبير عن جملة الحيازة المزرعية التي بحوزة المبحوث وقت إجراء البحث.

٥- **المساحة المزروعة أرز:** ويقصد بها إجمالي المساحة الأرضية التي في حوزة المبحوث وتم زراعتها بالأرز، وإستخدمت الأرقام الخام بالقياس لتعبير عن جملة المساحة المزروعة أرز التي بحوزة المبحوث وقت إجراء البحث.

٦- **السعة الحيازية الحيوانية:** ويقصد بها عدد ونوع الحيوانات التي في حوزة المبحوث ممثلة في (جاموس، وأبقار، وماعز، وأغنام، وحمير)، تم قياس هذا المتغير من خلال حصر أعداد وأنواع الحيوانات المزرعية التي في حوزة أسرة المبحوث وتم تحويل تلك الحيازة الحيوانية إلي وحدات حيوانية تعبر عن السعة الحيازية الحيوانية في صورة كمية إستناداً إلي معيار لتحويل الرؤوس المختلفة الأنواع إلي وحدات حيوانية، ووفقاً لهذا المعيار الجاموسة ٣،١ وحدة حيوانية، والبقرة ٦٣،٠ وحدة، أما الماعز أو الغنم مساوية ١،٠ وحدة، في حين أن الحمار مساوي ٥،٠ وحدة، وتم التعبير عن هذا المتغير من خلال حصر محصلة كافة الوحدات الحيوانية التي في حوزة أسرة المبحوث.

أنسب معدل للتقاوي هو ٥٠-٦٠ كجم للفدان ويفضل نقع وكمر التقاوي، وكما يتبع التعليمات الآتية:

تجهيز الأرض: يتم حرث الأرض حرتين متعامدتين مع جمع بقايا المحصول السابق وتترك لمدة ٣-٤ أيام للتهوية، ويجب تسوية الأرض جيداً حتى لا تحتاج إلى مجهود كبير أثناء التلويط ثم تغمر الأرض بالمياه وتلوط حتى تتم تسوية الأرض .

الأصناف ومعدل التقاوي: تفضل زراعة أصناف جيزة ١٧٧ وسخا ١٠٢ وسخا ١٠٣ بمعدل ٦٠ كيلو جرام للفدان أما الصنف جيزة ١٧٨ بمعدل ٥٠ كيلو جرام للفدان، وسخا ١٠٤ بمعدل ٦٠ كيلو جرام للفدان.

التسميد: يضاف السماد الفوسفاتي بواقع ١٠٠ كجم سوبر فوسفات ١٥% إلى الأرض البلاط وقبل الحرث، وتضاف المعدلات من السماد الأزوتي تبعاً للصنف المنزرع (٢-٣ شكاير يوريا)، وتم إضافة الثلث الأول منها علي الشراقي قبل الري والثلث الثاني بعد ٢١ يوم من البدار أما الثلث الأخير فيضاف عند بداية تكوين السنبله (بعد حوالي ٤٥ يوم من الدفعة الأولى)، ويضاف الزنك بواقع ١٠ كجم كبريتات زنك لكل فدان قبل الغمر المستمر أيضاً، وفي حالة عدم توافر كبريتات الزنك يرعى رش النباتات مرتين متتاليتين بفواصل عشرة أيام خاصة في حالة زراعة الصنف جيزة ١٧٧ حيث أنه يحتاج إلى الزنك أكثر من الأصناف الأخرى حيث يتم الرش بمعدل ٤ كجم كبريتات زنك للفدان تذاب في ٢٠٠ لتر ماء .

البدار: بعد التلويط الجيد وإضافة كبريتات الزنك يتم بدار التقاوي بعد نقعها وكمرها حتى التلسين قد تظهر بقع خفيفة وأخرى كثيفة خلال شهر من البدار وذلك نتيجة عدم انتظام البدار أو عدم تجانس مستوى مياه الري، لذلك يجب خف النباتات من الأماكن الكثيفة وتسيدها في الأماكن الخفيفة قبل إضافة دفعة السماد الأزوتي الثانية.

مكافحة الحشائش: حشيشة (الذنبية - أو ركة - الحشائش الصيفية عريضة الأوراق مثل الشبيط - عرف الديك - الرجل - السعد) نستعمل: مييد النوميوني ٢% بمعدل ٧٠٠-٨٠٠ سم^٣ أو رينبو بمعدل ٤٠٠ سم^٣ للفدان في ١٠٠-١٢٠ لتر ماء في حالة موتور الظهر أو ١٥٠ لتر ماء في حالة موتور الأرضي رشا على الأرض الجافة بعد ٢٢-٢٧ يوم من رية الزراعة، تضاف شيكاره يوريا للفدان على الأرض الجافة في اليوم التالي للرش ثم الغمر مباشرة بحيث يستمر وجود الماء في الحقل على الأقل لمدة ٣-٤ أيام.

نظام الري: بعد ذلك يتم ري الحقل مرة كل ١-٢ أيام (على حسب رطوبة الأرض ودرجة حرارة الجو) رية خفيفة وذلك حتى حوالي ٣٠ يوم من رية الزراعة لأن ذلك يساعد على مكافحة الحشائش العريضة الأوراق وكذلك العجيرة وأيضاً يساعد على النمو الجيد للأرز ثم يتم

وكذا سلوكه عند حضور مناقشة مشكلة ما بالقرية، وتم قياس هذا المتغير عن طريق سؤال المبحوث عما إذا كان الزراع يأخذون رأيه أو يستشيروه في بعض الأمور أكثر من غيره في القرية، وكذا محاولته لفض النزاع بين أهالي القرية وتراوحت الإجابة بين (نعم، لا) وأعطيت الدرجات (١، ٠) علي الترتيب، وكذا عن رد فعله لو رأي جماعة من أهل البلد يتناقشوا في موضوع ما وتراوحت الإجابة بين (أسببهم في حالهم، وأقعد معاهم ومقولش رأبي، وأقعد معاهم وأقول رأبي عندما يطلب مني، وأقعد معاهم وأقول رأبي لأنه مهم في حل المشكلة) وأعطيت الدرجات (صفر، ١، ٢، ٣) علي الترتيب، وكذا عن رد فعله في حالة مشاركة أهل القرية في مناقشة موضوع ما في الزراعة وكانت الإجابة عليه تتراوح بين (أوافق علي رأي الأغلبية، وأتمسك برأبي مهما كان، وأقنعهم برأبي لأنني شابيف إنه مهم) وأعطيت الدرجات (صفر، ١، ٢) علي الترتيب، وجمعت الدرجات التي حصل عليها المبحوث لتعبر عن هذا المتغير.

١٢- **دافعية الإنجاز:** ويقصد بها رغبة المبحوث في التفوق والإجادة والإتقان في مجال الإنتاج الزراعي، وقد وتم قياس هذا المتغير من خلال سؤال المبحوث سبعة عبارات تعبر عن رغبته في زيادة إنتاجه والاعتماد على ذاته، وإسهامه في المنظمات المحلية بالقرية، ومساعدته في حل المشاكل الموجودة بالقرية، وتقضيلة لإنجاز أي عمل مدروس يعود عليه بالريح، وكانت الاستجابات (موافق، سيان، غير موافق) وأعطيت الدرجات (٣، ٢، ١) على الترتيب للعبارات الايجابية، و(١، ٢، ٣) للعبارات السلبية وجمعت الدرجات التي حصل عليها المبحوث لتعبر عن دافعية إنجاز.

١٣- **معارف المبحوثين بالتوصيات الإرشادية الخاصة بزراعة الأرز بدار:** يقصد بها في هذا البحث مدي إلمام المبحوثين بالتوصيات الإرشادية الخاصة بزراعة الأرز بدار وتم قياس هذا المتغير من خلال عرض (٤٩) توصية علي المبحوث قسمت إلي خمسة محاور رئيسية وهي أولاً: توصيات إرشادية خاصة بتجهيز التقاوي ويتكون من ٨ توصيات. ثانياً: توصيات إرشادية خاصة بتجهيز الأرض للزراعة ويتكون من ٩ توصيات. ثالثاً: توصيات إرشادية خاصة بالتسميد ويتكون من ١٦ توصية، رابعاً: توصيات إرشادية خاصة بمكافحة الحشائش ويتكون من ٨ توصيات خامساً: توصيات إرشادية خاصة بري المحصول ويتكون من ٨ توصية، وقد أعطى للمبحوث "درجة واحدة" في حالة معرفته بالتوصية الصحيحة، و" صفر" في حالة عدم معرفته بالتوصية الصحيحة، ثم جمعت درجات المبحوث في الخمسة محاور لتعبر عن درجة معرفته بالتوصيات الإرشادية الخاصة بزراعة الأرز بدار، وذلك بعد معايرتها.

ثانياً: المتغيرات البحثية

تم اختيار متغيرات هذا البحث إتساقاً مع طبيعة البحث وأبعاده وتم تصنيفها إلى مجموعتين من المتغيرات وهي:

٧- **المشاركة الاجتماعية الرسمية:** ويقصد بها مدي مشاركة المبحوث في عضوية المنظمات المحلية الموجودة بالقرية وطبيعة الدور الذي يقوم به بالنسبة لكل منظمة، وكذا مواظبته على حضور الاجتماعات بكل منظمة من المنظمات التي يحمل عضويتها، وتم قياس هذا المتغير باعطاء المبحوث "درجة واحدة" في حالة عضويته بإحدى المنظمات الموجودة في القرية، و"صفر" في حالة عدم الإنتماء لأي منظمة، وبسؤال المبحوث عن نوعية عضويته أعطي "درجة" في حالة عضو عادي، و"درجتان" في حالة عضويته بمجلس الإدارة، وبسؤال المبحوث عن مواظبته في حضور الاجتماعات تراوحت الإجابات بين (دائماً، أحياناً، نادراً، لا) وأعطيت الدرجات (٣، ٢، ١، ٠)، علي الترتيب، وقد مثلت محصلة الدرجات التي حصل عليها المبحوث درجة تعبر عن هذا المتغير، ثم جمعت الدرجات التي حصل عليها المبحوث لتعبر عن المشاركة الرسمية.

٨- **المشاركة الاجتماعية غير الرسمية:** ويقصد بها مدي مشاركة المبحوث وإسهامه في الأنشطة الحياتية كتبادل الزيارات مع أهل القرية وحضور الأفراح والمآتم، إلي جانب المشاركة في مشروعات المساهمة الذاتية بالقرية سواء كان ذلك بالمال أو الجهد أو الرأي، وتم قياس هذا المتغير بجزئين، الجزء الأول قياس جوانب المشاركة في الأنشطة الحياتية، وقد تضمن عدة عبارات كانت الإجابة عليها تراوحت بين (دائماً، أحياناً، نادراً، لا) وأعطى قيمة رقمية (٣، ٢، ١، ٠) علي الترتيب، أما الجزء الثاني فقد تضمن قياس جوانب المشاركة في الأنشطة البيئية وتضمن عدة عبارات كانت الإجابة عليها (مال، جهد، رأي، لا) وأعطى "درجة واحدة" في حالة الإجابة بالمال، أو الجهد، أو الرأي، و"صفر" في حالة إجابته ب لا، ثم تم جمع الدرجات التي حصل عليها المبحوث بعد معايرتها ليعبر عن هذا المتغير.

٩- **الظموح:** ويقصد به مدي تطلع المبحوث للأفضل سواء لذاته أو لأبنائه أو لعمله. تم قياس هذا المتغير عن طريق سؤال المبحوث عن مدي موافقته من عدمه علي مجموعة من العبارات وكانت الإجابة عليها (موافق، سيان، غير موافق) لكل عبارة وأعطى الدرجات (٣، ٢، ١) علي الترتيب للعبارات الايجابية، في حين أعطيت الدرجات (١، ٢، ٣) علي الترتيب السلبية، ثم جمعت الدرجات لكل مبحوث لتعبر عن هذا المتغير.

١٠- **مصادر المعلومات:** ويقصد بها عدد المصادر المرجعية التي يلجأ إليها المبحوث كمصدر مفضل لإستيفاء ما يحتاجه من معلومات، أعطى المبحوث "درجة واحدة" عن كل مصدر، ومثلت محصلة الدرجات التي حصل عليها المبحوث لتعبر عن مصادر المعلومات.

١١- **قيادة الرأي:** ويقصد به مدي تقدير المبحوث لذاته كقائد للرأي في مجتمعه المحلي والتي تؤهله لكي يكون مصدراً مرجعياً لمن حوله من المزارعين، وهي تبرز من خلال تقديره للجوء الزراع إليه طلباً للمعلومة أو المشورة، ومحاولته لفض المنازعات بين الزراع بالقرية،

المعادلة المستخدمة:

$$n = \frac{N}{1 + N(e)^2}$$

حيث n = حجم العينة، N = الشاملة، e = معامل الخطأ (٠,٠٥).

خامساً: أسلوب تجميع البيانات

أعدت استمارة استبيان بهدف جمع البيانات الميدانية اللازمة لتحقيق الأهداف والفروض البحثية، وإشتملت علي جزئين، يتضمن أولها مجموعة من الأسئلة المتعلقة ببعض الخصائص المميزة للمبحوثين، بينما إشتهل ثانيها علي عدد من الأسئلة التي تستهدف التعرف علي معارف المبحوثين بالتوصيات الإرشادية الخاصة بزراعة الأرز بدار، وتم إجراء اختبار مبدئي Pre-test لاستمارة الاستبيان وذلك بتطبيقها علي ٢٠ مزارعاً بقرية خارج منطقة البحث، وقد أجريت بعض التعديلات اللازمة حتي أصبحت في صورتها النهائية، وتم إستيفاء ٢٠٠ استمارة تمثل ١٠٠% من جملة عينة البحث، مع اتخاذ كافة الإجراءات الاحترازية لمواجهة فيروس كورونا المستجد.

سادساً: أسلوب تحليل البيانات:

تمت مراجعة استمارات الاستبيان وترميز البيانات وتفرغها وتبويبها وجدولتها ثم إدخالها للحاسب الآلي، وقد تم الاستعانة بأكثر من أسلوب إحصائي لتحليل بيانات هذا البحث كالتكرار، والنسبة المئوية، والمتوسط الحسابي، والانحراف المعياري، ومعامل الارتباط البسيط، ومعامل الارتباط المتعدد، ومعامل الانحدار الجزئي، ومعامل الانحدار الجزئي التدرجي للتعرف علي أكثر المتغيرات المستقلة ذات التأثير المعنوي التي تسهم في تفسير التباين في المتغير التابع.

نتائج البحث ومناقشتها

أولاً: بعض الخصائص المميزة للمبحوثين

أوضحت النتائج الواردة بالجدول رقم (١) أن ٥,٦٠% من المبحوثين مثلوا فئتي السن الصغير والمتوسط، بينما ٥,٦٤% من المبحوثين الحاصلين علي مؤهل متوسط وجامعي، وأن ٦٣% من المبحوثين من مثلوا الفئة المتوسطة لعدد الأبناء، وأن ٥,٥٥% منهم مثلوا فئة عدد مصادر المعلومات القليلة والمتوسطة، بينما ٥٦% من المبحوثين مثلوا فئة المشاركة الاجتماعية الرسمية المنخفضة والمتوسطة، بينما ٨٦% منهم مثلوا فئة قيادة الرأي المنخفضة والمتوسطة، وأن ٥,٩١% من المبحوثين مثلوا فئة المشاركة الاجتماعية غير الرسمية المنخفضة والمتوسطة، وأن ٨٠% منهم منخفضي ومتوسطي السعة الحيازية المزرعية، وأن ٥,٩٤% من المبحوثين مثلوا فئة السعة الحيازية الحيوانية الصغيرة والمتوسطة، وأن ٤٧% من المبحوثين مثلوا فئة دافعية الإنجاز المنخفضة والمتوسطة، وأن ٥,٨٦% منهم مثلوا فئة المساحة المزروعة بالأرز المنخفضة والمتوسطة، وأن ٩٣% منهم منخفضي ومتوسطي الطموح.

المتغيرات المستقلة: تضمن هذا البحث اثنا عشر متغيراً مستقلاً تمثلت في سن المبحوث، والحالة التعليمية للمبحوث، عدد أبناء المبحوث، والسعة الحيازية المزرعية، والمساحة المزروعة أرز، والسعة الحيازية الحيوانية، والمشاركة الإجتماعية الرسمية، والمشاركة الإجتماعية غير الرسمية، والطموح، ومصادر المعلومات، وقيادة الرأي، ودافعية الإنجاز.

المتغير التابع: معرفة المبحوثين بالتوصيات الإرشادية الخاصة بزراعة الأرز بدار والمتمثلة في (المعرفة بالتوصيات الإرشادية الخاصة بتجهيز التقاوي، والمعرفة بالتوصيات الإرشادية الخاصة بتجهيز الأرض للزراعة، والمعرفة بالتوصيات الإرشادية الخاصة بالتسميد، المعرفة بالتوصيات الإرشادية الخاصة بمكافحة الحشائش، المعرفة بالتوصيات الإرشادية الخاصة بالري)

ثالثاً: الفروض البحثية:

لتحقيق الهدف الثالث من أهداف البحث تم صياغة الفروض البحثية التالية:

١- **الفرض البحثي الأول:** "توجد علاقة ارتباطية بين كل متغير من المتغيرات المستقلة المدروسة والمتمثلة في (سن المبحوث، والحالة التعليمية للمبحوث، عدد أبناء المبحوث، والسعة الحيازية المزرعية، والمساحة المزروعة أرز، والسعة الحيازية الحيوانية، والمشاركة الإجتماعية الرسمية، والمشاركة الإجتماعية غير الرسمية، والطموح، ومصادر المعلومات، وقيادة الرأي، ودافعية الإنجاز) وبين درجة معرفة المبحوثين بالتوصيات الإرشادية الخاصة بزراعة الأرز بدار.

٢- **الفرض البحثي الثاني:** تسهم المتغيرات المستقلة السابق الإشارة إليها مجتمعة في تفسير التباين في درجة معرفة المبحوثين بالتوصيات الإرشادية الخاصة بزراعة الأرز بدار.

٣- **الفرض البحثي الثالث:** يتوقع إسهام كل متغير من المتغيرات المستقلة إسهاماً معنوياً في تفسير التباين في درجة معرفة المبحوثين بالتوصيات الإرشادية الخاصة بزراعة الأرز بدار.

رابعاً: منطقة وشاملة وعينة البحث:

أجري هذا البحث في محافظة كفر الشيخ لكونها من المحافظات التي تقع في نهايات مصبات الترع والمصارف، وتعتبر محافظة كفر الشيخ من أكبر المحافظات الزراعية التي تشتهر بزراعة الأرز، وتم اختيار مركز الرياض عمدياً من بين مراكز المحافظة العشرة حيث يعتبر أكبر المراكز للمساحات المزروعة بالأرز، تلي ذلك اختيار قرينتين عشوائياً من قري المركز فأسفر الاختيار العشوائي عن قرينتي (فرج الشامي، والبشابر) وقد تحددت شاملة البحث من جميع زراع الأرز الحائزين بالقرينتين والبالغ عددهم ٤٠٠ حائزاً، وتم اختيار عينة عشوائية منتظمة وفقاً لمعادلة إحصائية (العربي، ٢٠١٧) نقلاً عن اليماني، فبلغت ٢٠٠ مبحوثاً ليمثلوا عينة البحث.

جدول (١): توزيع المبحوثين وفقاً لبعض خصائصهم.

الانحراف المعياري	المتوسط الحسابي	العدد %	الخصائص والفئات	الانحراف المعياري	المتوسط الحسابي	العدد %	الخصائص والفئات
			المشاركة الاجتماعية غير الرسمية				فئات سن المبحوثين
٠.٨٠٣	٤٦.٩	٤٢ ٨٤	منخفضة (٦ - ٩)	٧.٧٩	٤٩.٠٣	٢٣ ٤٦	صغره (٣٢-٤١) سنه
		٥.٤٩ ٩٩	متوسطة (١٠ - ١٣)			٥.٣٧ ٧٥	متوسط (٤٢-٥٢) سنه
		٥.٨ ١٧	مرتفعة (١٤ - ١٧)			٥.٣٩ ٧٩	كبير (٥٣-٦٢) سنه
		١.٠٠ ٢.٠٠	الإجمالي			١.٠٠ ٢.٠٠	الإجمالي
			السعة الحيازية المزرعية بالقيراط				تعليم المبحوث
		٢.٠ ٤.٠	منخفضة (١ - ٢٥)			٥.٨ ١٧	أمي (صفر)
		٦.٦ ١٣.٢	متوسطة (٢٦-٦٣)			١.٠ ٢.٠	يقراً ويكتب (٤)
٦٧.١	٤٢.٤٣	١.٤ ٢.٨	مرتفعة (٦٤ - ٨٨)			٥.٠٠ ١	حاصل على الابتدائية (٦)
		١.٠٠ ٢.٠٠	الإجمالي			٥.١٢ ٢.٥	حاصل على الاعدادية (٩)
			السعة الحيازة الحيوانية	٥.٣١	١١.٢٦	٣.٢ ٦.٤	حاصل على مؤهل متوسط (١٢)
		٨.٩ ١٧.٨	صغيرة (٤,١ درجة فأقل)			٥.٣٢ ٦.٥	حاصل على مؤهل جامعي (١٦)
١٨.٢	١٩.٢	٥.٥ ١.١	متوسطة (٤,٢ - ٨)			٤ ٨	حاصل على دراسات عليا (٢٠)
		٥.٥ ١.١	كبيرة (٨,١ - ٨,١١)			٢.٠٠ ١.٠٠%	الإجمالي
		١.٠٠ ٢.٠٠	الإجمالي				عدد الأبناء
			دافعية الإنجاز			٢.٤ ٤.٨	صغيره (٢-٣)
		٢.٤ ٤.٨	منخفضة (٦-٩)			٦.٣ ١٢.٦	متوسطة (٤-٥)
٠.٤٤٣	٨٨.١٢	٢.٣ ٤.٦	متوسطة (١٠-١٣)	٥.٤١	٣١.٤	١.٣ ٢.٦	كبيره (٦-٧)
		٥.٣ ١.٠٦	مرتفعة (١٤-١٧)			٢.٠٠ ١.٠٠%	الإجمالي
		١.٠٠ ٢.٠٠	الإجمالي				مصادر المعلومات
			المساحة المزروعة بالأرز				قليل (١ - ٣) مصدر
		٥.٣٢ ٦.٥	منخفضة (١ - ٢٣)	٦.٩.١	٢٧.٦	٥.٧ ١.٥	متوسط (٤ - ٦) مصدر
١.٠.١	٥٥.٢٥	٥.٤ ١.٠٨	متوسطة (٢٤-٣٦)			٤.٨ ٩.٦	كثير (٧ - ٩) مصدر
		٥.١٣ ٢.٧	مرتفعة (٣٧ - ٤٨)			٥.٤٤ ٨.٩	الإجمالي
		١.٠٠ ٢.٠٠	الإجمالي			١.٠٠ ٢.٠٠	المشاركة الاجتماعية الرسمية
			الطموح				منخفض (١-٦) درجة
		٥.٢٤ ٤.٩	منخفضة (٦-١٠) درجة			٢.٢ ٤.٤	منخفض (١-٦) درجة
٣.٤.٣	١٦.١٣	٥.٦٨ ١.٣٧	متوسطة (١١-١٧) درجة	٨.٦.٣	٧.٧.٨	٥.٥٥ ١.١١	متوسط (٧-١٤) درجة
		٧ ١.٤	مرتفعة (١٨-٢٢) درجة			٥.٢٢ ٤.٥	مرتفع (١٥-٢٠) درجة
		١.٠٠ ٢.٠٠	الإجمالي				

الإجمالي		١٠٠	٢٠٠		
قيادة الرأي					
منخفضة (٤-١) درجة	٥	٥,٢			
متوسطة (٥-٨) درجة	١٦٧	٥,٨٣	٣٢,٧	٥٨,١	
مرتفعة (٩-١٢) درجة	٢٨	١٤			
الإجمالي		١٠٠	٢٠٠		

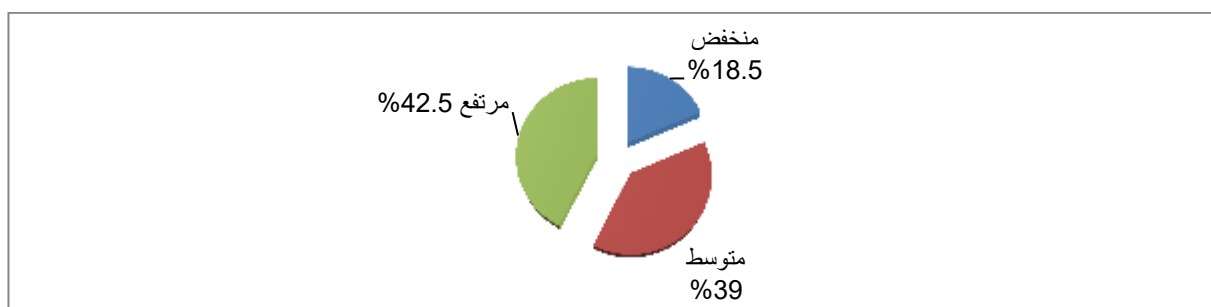
المصدر: حسب من استمارات الاستبيان.

من المبحوثين مثلوا فئة المعارف المتوسطة، في حين أن ٥,٤٢% من المبحوثين مثلوا فئة المعارف المرتفعة بالتوصيات الإرشادية الخاصة بزراعة الأرز بدار، شكل (١).

ومما سبق يتضح أن ٥٧,٥% من المبحوثين مثلوا فئتي المعارف المنخفضة والمتوسطة بالتوصيات الإرشادية الخاصة بزراعة الأرز بدار.

ثانيًا: معارف المبحوثين بالتوصيات الإرشادية الخاصة بزراعة الأرز بدار:

أظهرت النتائج الدرجات المعبرة عن معارف المبحوثين بالتوصيات الإرشادية الخاصة بزراعة الأرز بدار تراوحت بين (١٨,٣٨-١٢٥,٢٠) درجة، بمتوسط حسابي قدره ١٠٠ درجة، وانحراف معياري ١٦,١٥ درجة، وأوضحت النتائج أن نسبة ٥,١٨% من المبحوثين مثلوا فئة المعارف المنخفضة، وأن ٣٩%



شكل (١): توزيع المبحوثين وفقاً لمعارفهم بالتوصيات الإرشادية الخاصة بزراعة الأرز بدار.

ولمزيد من الإيضاح تم تناول معارف المبحوثين بكل محور من محاور البحث:

أ- معارف المبحوثين بالتوصيات الإرشادية الخاصة بتجهيز النقاوي

أظهرت النتائج أن الدرجات المعبرة عن معارف المبحوثين بالتوصيات الإرشادية الخاصة بمحور تجهيز النقاوي تراوحت بين (١-٨) درجة، بمتوسط حسابي قدره ٦,٣ درجة، وانحراف معياري ٢,٥ درجة، كما أوضحت النتائج أن ٢٣% من المبحوثين مثلوا فئة المعارف المنخفضة، وأن ٥,١٦% من المبحوثين مثلوا فئة المعارف المتوسطة، في حين أن ٥,٦٠% من المبحوثين مثلوا فئة المعارف المرتفعة بالتوصيات الإرشادية الخاصة بتجهيز النقاوي، جدول (٢).

ب- معارف المبحوثين بالتوصيات الإرشادية الخاصة بتجهيز الأرض للزراعة

أظهرت النتائج أن الدرجات المعبرة عن معارف المبحوثين بالتوصيات الإرشادية الخاصة بتجهيز الأرض للزراعة تراوحت بين (١-١٦) درجة، بمتوسط حسابي قدره ٧,٢ درجة، وانحراف معياري ٣,٦ درجة، كما أوضحت أن ٢٦% من المبحوثين مثلوا فئة المعارف المنخفضة، وأن ٥,٥٦% من المبحوثين مثلوا فئة المعارف المتوسطة، في حين أن ٥,١٧% من المبحوثين مثلوا فئة المعارف المرتفعة بالتوصيات الإرشادية الخاصة بالتسميد، جدول (٢).

ج - معارف المبحوثين بالتوصيات الإرشادية الخاصة بالتسميد

أظهرت النتائج الدرجات المعبرة عن معارف المبحوثين بالتوصيات الإرشادية الخاصة بالتسميد تراوحت بين (١-١٦) درجة، بمتوسط حسابي قدره ٧,٢ درجة، وانحراف معياري ٣,٦ درجة، كما أوضحت أن ٢٦% من المبحوثين مثلوا فئة المعارف المنخفضة، وأن ٥,٥٦% من المبحوثين مثلوا فئة المعارف المتوسطة، في حين أن ٥,١٧% من المبحوثين مثلوا فئة المعارف المرتفعة بالتوصيات الإرشادية الخاصة بالتسميد، جدول (٢).

الإرشادية الخاصة بمكافحة الحشائش تراوحت بين (٨-١) درجة، بمتوسط حسابي قدره ٧,٨ درجة، وانحراف معياري ٢,٤ درجة، كما أوضحت أن ٥٠,٢٦% من المبحوثين مثلوا فئة المعارف المنخفضة، وأن ١٣% من المبحوثين مثلوا فئة المعارف المتوسطة، في حين أن ٥٠,٦٠% من المبحوثين مثلوا فئة المعارف المرتفعة بالتوصيات الإرشادية الخاصة بالري جدول (٢).

ومما سبق يتضح أن ٣٩,٥%، و ٣١,٥%، و ٨٢,٥%، و ٣٩,٥%، و ٣٩,٥% من المبحوثين مثلوا فئتي المعارف المنخفضة والمتوسطة للتوصيات الإرشادية الخاصة بتجهيز التقاوي، وتجهيز الأرض للزراعة، والتسميد، ومكافحة الحشائش، والري على الترتيب.

جدول (٢): توزيع المبحوثين وفقاً لمعارفهم بالتوصيات الإرشادية الخاصة بالزراعة بدار.

الخصائص والفئات	العدد	%	المتوسط الحسابي	الانحراف المعياري	الخصائص والفئات	العدد	%	المتوسط الحسابي	الانحراف المعياري
١- معارف المبحوثين بتوصيات تجهيز التقاوي					٣- معارف المبحوثين بتوصيات التسميد				
منخفضة (٣-١)	٤٦	٢٣	٦,٢	٤,٢	منخفضة (٥-١)	٥٢	٢٩,٥	٢٠,٧	٦,٠٣
متوسطة (٥-٤)	٣٣	٥,١٦			متوسطة (١٠-٦)	١١٣	٥,٥٦		
مرتفعة (٨-٦)	١٢١	٥,٦٠			مرتفعة (١٦-١١)	٣٥	٥,١٧		
الإجمالي	٢٠٠	١٠٠			الإجمالي	٢٠٠	١٠٠		
٢- معارف المبحوثين بتوصيات تجهيز الأرض					٤- معارف المبحوثين بتوصيات مكافحة الحشائش				
منخفضة (١-٣)	٢٧	١٩	٧,٣	٧,٢	منخفضة (٢-١)	٤٠	٢٠	٦,٨	٤٠,٢
المتوسطة (٤-٦)	٢٥	٥,١٢			متوسطة (٥-٣)	٣٩	٥,١٩		
المرتفعة (٧-٩)	١٣٧	٥,٦٨			مرتفعة (٨-٦)	١٢١	٥,٦٠		
الإجمالي	٢٠٠	١٠٠			الإجمالي	٢٠٠	١٠٠		
٥- معارف المبحوثين بتوصيات الري									
					منخفضة (٣-١)	٥٣	٢٦,٥		
					متوسطة (٤-٥)	٢٦	١٣		٢٩,٢
					مرتفعة (٦-٨)	١٢١	٥,٦٠		
					الإجمالي	٢٠٠	١٠٠		

المصدر: حسب من استمارات الاستبيان.

بنسبة ٥٠,٨٣% جاءت في المرتبة الأولى وفقاً لعدم معرفة المبحوثين لها، تلى ذلك نشر التقاوي حينما تكون المياه صافية بالحقل بنسبة ٣٤%، ثم تنثر التقاوي في الحقل على منسوب مياه من ٢-٣ سم فوق سطح التربة بنسبة ٣١%، تلى ذلك نشر التقاوي السابق نفعها وكمرها وقت سكون الرياح بنسبة ٢٨%، ثم تلى ذلك يجب تهوية التقاوي لفترة وجيزة بعد الكمر وقبل البدار بنسبة ٢٦%، ثم تلى ذلك عملية كمر التقاوي لمدة ٢٤ - ٤٨ ساعة لحين

ولمزيد من الإيضاح تم تناول معارف المبحوثين بكل توصية من التوصيات الخاصة بزراعة الأرز بدار محل البحث:

١- معارف المبحوثين بكل توصية من التوصيات الإرشادية الخاصة بتجهيز التقاوي

أوضحت النتائج بالجدول رقم (٣) أن التوصيات التي بها نقص معرفي لدى المبحوثين أمكن ترتيبها تنازلياً وفقاً لنسب عدم معرفتهم بها تمثلت في: أنسب معدل للتقاوي من ٥٠ - ٦٠ كجم للفدان

التلسين فقط بنسبة ٥,٢٣%، ثم تلى ذلك تتنق النقاوي لمدة ٢٤- ٤٨ ساعة في الماء لتجهيزها للزراعة بنسبة ٢٤%، ثم تلى ذلك يجب الحصول على النقاوي من مصدر موثوق به مع مراعاة عدم خلطها من مصادر مختلفة بنسبة ٢٤%.

جدول (٣): توزيع المبحوثين وفقاً لمعارفهم بكل توصية من التوصيات الإرشادية الخاصة بتجهيز النقاوي.

لا يعرف		يعرف		التوصية
العدد	%	العدد	%	
١٦٧	٥,٨٣	٣٣	٥,١٦	أنسب معدل للنقاوي هو من ٥٠ - ٦٠ كجم للفدان.
٤٨	٢٤	١٥٢	٧٦	يجب الحصول على النقاوي من مصدر موثوق به مع مراعاة عدم خلطها من مصادر مختلفة.
٤٨	٢٤	١٥٢	٧٦	تتنق النقاوي لمدة ٢٤-٤٨ ساعة في الماء لتجهيزها للزراعة.
٤٧	٥,٢٣	١٥٣	٥,٧٦	تكمر النقاوي لمدة ٢٤ - ٤٨ ساعة لحين التلسين فقط.
٥٣	٥,٢٦	١٤٧	٥,٧٣	يجب تهوية النقاوي لفترة وجيزة بعد الكمر وقبل البدار.
٥٦	٢٨	١٤٤	٧٢	تنثر النقاوي السابق نفعها وكمرها وقت سكون الرياح.
٦٢	٣١	١٣٨	٦٩	تنثر النقاوي في الحقل على منسوب مياه من ٢-٣ سم فوق سطح التربة.
٦٨	٣٤	١٣٢	٦٦	تنثر النقاوي حينما تكون المياه صافية بالحقل.

المصدر: حسب من استمارات الاستبيان.

التلويط بنسبة ٥,٢٥%، وتلى ذلك تجفيف الحقل لمدة تكفي لتهوية التربة بنسبة ٢٥%، وتلى ذلك يجب إزالة بقايا المحصول السابق بعد التلويط وقبل بدار النقاوي بنسبة ٢٣%، وتلى ذلك زادت نسبة المساحات المنزوعة بالأرز البدار في السنوات الأخيرة نتيجة لمشكلة نقص الأيدي العاملة بنسبة ٢٣%، وتلى ذلك تأخير الزراعة عن شهر مايو يحدث نقص كبير في المحصول بنسبة ٢٢%، وتلى ذلك أنسب ميعاد لزراعة الأرز البدار هو خلال شهر مايو بنسبة ١٩%.

٢- معارف المبحوثين بكل توصية من التوصيات الإرشادية الخاصة بتجهيز الأرض للزراعة

أوضحت النتائج بجدول (٤) أن التوصيات التي بها نقص معرفي لدى المبحوثين أمكن ترتيبها تنازلياً وفقاً لنسب عدم معرفتهم بها تمثلت في: يجب غمر الأرض بالمياه فور تغليب السماد في الأرض الجافة بنسبة ٧٧%، وتلى ذلك يتم حرث الأرض حرتين متعامدتين بنسبة ٥,٢٦%، وثم تلى ذلك يجب أن تغمر الأرض بالمياه وتلوط جيداً حتى تتم تسوية الأرض بنسبة ٢٦%، وتلى ذلك يجب تسوية الأرض جيداً حتى لا تحتاج لمجهود كبير أثناء

جدول (٤): توزيع المبحوثين وفقاً لمعارفهم بكل توصية من التوصيات الإرشادية الخاصة بتجهيز الأرض للزراعة.

لا يعرف		يعرف		التوصية
العدد	%	العدد	%	
٣٨	١٩	١٦٢	٨١	أنسب ميعاد لزراعة الأرز البدار هو خلال شهر مايو
٤٤	٢٢	١٥٦	٧٨	تأخير الزراعة عن شهر مايو يحدث نقص كبير في المحصول.
٤٦	٢٣	١٥٤	٧٧	زادت نسبة المساحات المنزوعة بالأرز البدار في السنوات الأخيرة نتيجة لمشكلة نقص الأيدي العاملة
٥١	٥,٢٥	١٤٩	٥,٧٤	يجب تسوية الأرض جيداً حتى لا تحتاج لمجهود كبير أثناء التلويط.
٥٢	٢٦	١٤٨	٧٤	يجب أن تغمر الأرض بالمياه وتلوط جيداً حتى تتم تسوية الأرض.
٥٣	٥,٢٦	١٤٧	٥,٧٣	يتم حرث الأرض حرتين متعامدتين.
١٥٤	٧٧	٤٦	٢٣	يجب غمر الأرض بالمياه فور تغليب السماد في الأرض الجافة.
٥٠	٢٥	١٥٠	٧٥	تجفيف الحقل لمدة تكفي لتهوية التربة.
٤٦	٢٣	١٥٤	٧٧	يجب إزالة بقايا المحصول السابق بعد التلويط وقبل بدار النقاوي.

المصدر: حسب من استمارات الاستبيان.

٣- معارف المبحوثين بكل توصية من التوصيات الإرشادية الخاصة بالتسميد

أوضحت النتائج بالجدول رقم (٥) أن التوصيات التي بها نقص معرفي لدى المبحوثين أمكن ترتيبها تنازلياً وفقاً لنسب عدم معرفتهم بها تمثلت في: يضاف ١٠ كيلو من كبريتات الزنك للعدان بعد التلويط وقبل بدار التقاوي، ثم تلي ذلك يجب تقليب السماد الأزوتي في الأرض المحروثة الجافة جيداً، ثم تلي ذلك يضاف ثلثين السماد الأزوتي قبل الحرثة الثانية مباشرة، ثم تلي ذلك يوصى بعدم إضافة السماد العضوي للأرض لتقليل الإصابة بمرض اللفحة، ثم تلي ذلك يوصى بعدم إضافة سماد سوپر فوسفات الجير بعد غمر التربة لتقادي تكاثر الريم بصورة مضره، ثم تلي ذلك لا ينصح بإضافة السماد الأزوتي في وجود الماء لأن ذلك يقلل من نسبة الاستفادة منه، ثم تلي ذلك إذا كان المحصول السابق بقولياً فيجب عدم إضافة سماد الفوسفات، ثم تلي ذلك يجب عدم

إضافة أي سماد آخر إطلاقاً سواء ورقي أو غيره خلاف المعدلات السمادية المعروفة، ثم تلي ذلك تجفف الأرض جيداً لمدة ٣ أيام قبل إضافة الدفعة الأخيرة من السماد، ثم تلي ذلك تختلف معدلات التسميد الأزوتي حسب الصنف المنزرع، ثم تلي ذلك يتم إضافة التسميد الأزوتي على دفعتين، ثم تلي ذلك يضاف الثلث الأخير من السماد الأزوتي بعد ٧٠ يوم من نقع التقاوي، ثم تلي ذلك لا ينصح بزيادة المعدلات السمادية حيث زيادتها تؤدي للرقاد وانتشار الامراض والحشرات، ثم تلي ذلك يضاف سماد سوپر فوسفات الجير على البلاط بمعدل ١٠٠ كيلو للعدان، كل صنف من أصناف تقاوي الأرز له احتياجات سمادية مختلفة، حيث بلغ نسب المبحوثين الذين أفادوا بعدم معرفتهم بهذه التوصيات هي ٩٨%، ٩٤%، ٨٩%، ٨٤%، ٧٧%، ٧٥%، ٧٦%، ٧٢%، ٥٥%، ٣١%، ٢٨%، ٢٨%، ٢٧%، ٥٥%، ٢٤%، ٥٥%، ٢٣% على الترتيب.

جدول(٥): توزيع المبحوثين وفقاً لمعارفهم بكل توصية من التوصيات الإرشادية الخاصة بالتسميد.

لا يعرف		يعرف		التوصية
العدد	%	العدد	%	
٥٠٢٤	٤٩	٥٠٧٥	١٥١	يضاف سماد سوپر فوسفات الجير على البلاط بمعدل ١٠٠ كيلو للعدان.
٥٠٧٧	١٥٥	٥٠٢٢	٤٥	يوصى بعدم إضافة سماد سوپر فوسفات الجير بعد غمر التربة لتقادي تكاثر الريم بصورة مضره.
٧٥	١٥٠	٢٥	٥٠	إذا كان المحصول السابق بقولياً فيجب عدم إضافة سماد الفوسفات.
٥٠٢٦	٥٣	٥٠٧٣	١٤٧	المعدل السمادي من الأرز لعدان الأرز ٢٠٠ كجم (٤ شيكارة) سلفات نشادر.
٥٠٨٤	١٦٩	٥٠١٥	٣١	يوصى بعدم إضافة السماد العضوي للأرض لتقليل الإصابة بمرض اللفحة.
٩٤	١٨٨	٦	١٢	يجب تقليب السماد الأزوتي في الأرض المحروثة الجافة جيداً.
٥٠٢٤	٤٩	٥٠٧٥	١٥١	لا ينصح بزيادة المعدلات السمادية حيث زيادتها تؤدي للرقاد وانتشار الامراض والحشرات.
٧٦	١٥٢	٢٤	٤٨	لا ينصح بإضافة السماد الأزوتي في وجود الماء لأن ذلك يقلل من نسبة الاستفادة منه.
٩٨	١٩٦	٢	٤	يضاف ١٠ كيلو من كبريتات الزنك للعدان بعد التلويط وقبل بدار التقاوي.
٢٣	٤٦	٧٧	١٥٤	كل صنف من أصناف تقاوي الأرز له احتياجات سمادية مختلفة
٢٨	٥٦	٧٢	١٤٤	يتم إضافة التسميد الأزوتي على دفعتين.
٨٩	١٧٨	١١	٢٢	يضاف ثلثين السماد الأزوتي قبل الحرثة الثانية مباشرة.
٥٠٢٧	٥٥	٥٠٧٢	١٤٥	يضاف الثلث الأخير من السماد الأزوتي بعد ٧٠ يوم من نقع التقاوي.
٣١	٦٢	٦٩	١٣٨	تجفف الأرض جيداً لمدة ٣ أيام قبل إضافة الدفعة الأخيرة من السماد.
٢٨	٥٦	٧٢	١٤٤	تختلف معدلات التسميد الأزوتي حسب الصنف المنزرع.
٥٠٧٢	١٤٥	٥٠٢٧	٥٥	يجب عدم إضافة أي سماد آخر إطلاقاً سواء ورقي أو غيره خلاف المعدلات السمادية المعروفة

المصدر: حسب من استمارات الاستبيان

٤- معارف المبحوثين بكل توصية من التوصيات الإرشادية

الخاصة بمكافحة الحشائش

أوضحت النتائج بالجدول رقم (٦) أن التوصيات التي بها نقص معرفي لدى المبحوثين أمكن ترتيبها تنازلياً وفقاً لنسب عدم معرفتهم بها تمثلت في: إذا احتوى المتر المربع من الأرز على نباتين حشائش فإن الخسارة للمحصول تفوق ١٠%، وتلى ذلك يتم مكافحة الحشائش بالحقل على عمر ٩ أيام وأوراق الأرز فوق سطح الماء، وتلى ذلك ينثر لترين من مبيد سبترون ٥٠% بالحقل لمكافحة حشائش الأرز، وتلى ذلك يجب الاهتمام بمكافحة الحشائش في الحقل مبكراً، يجب إضافة مبيد كبروساتيرين ٥٠% بمعدل ٢ لتر للفدان بعد ٩-١٠ أيام من بدار التقاوي وتضاف خلطاً مع الرمل في الماء، ثم تلى ذلك تتم مكافحة الحشائش بمبيد كبروساتيرين في وجود الماء، ثم تلى ذلك يفضل مكافحة الإصابات المرضية بالحقل مبكراً، ثم تلى ذلك يجب المحافظة على وجود الماء بالحقل بعد إضافة مبيد مكافحة الحشائش لمدة ٣ أيام متتالية، حيث بلغ نسبة المبحوثين التي أفادوا بعدم معرفتهم بهذه التوصية هم (٥٠,٨٨%، ٦٩%، ٢٧%، ٢٧%، ٢٦%، ٥٥%، ٢٦%، ٢٤%، ٢٤%، ٥٥%) على الترتيب.

٥- معارف المبحوثين بكل توصية من التوصيات الإرشادية الخاصة

بالري

أوضحت النتائج بالجدول رقم (٧) أن التوصيات التي بها نقص معرفي لدى المبحوثين أمكن ترتيبها تنازلياً وفقاً لنسب عدم معرفتهم بها تمثلت في: دلت الأبحاث أن اتباع مناوبة الري كل ٦ أيام لا تؤثر على المحصول، ثم تلى ذلك يؤدي جفاف الحقل أثناء فترة طرد السنابل وامتلائها إلى نقص ٥٠% من المحصول، لا تصرف المياه الموجودة بالحقل إلا بعد مدة ٥ أيام على الأقل، ثم تلى ذلك تصرف مياه الحقل مساءً بعد مرور ٥ أيام من البدار، ثم تلى ذلك صرف الحقل وتهوية التربة من وقت لآخر يساعد على نمو الجذور جيداً، ثم تلى ذلك جميع أصناف الأرز تكون حساسة جداً لنقص مياه الري أثناء فترة امتلاء الحبوب، ثم تلى ذلك يجب فطم الأرز (وقف الري) قبل موعد الحصاد بأسبوعين، ثم تلى ذلك جميع أصناف الأرز تكون حساسة جداً لنقص مياه الري في طور البادرة (٣٠ يوم من الزراعة)، حيث بلغ نسبة المبحوثين التي أفادوا بعدم معرفتهم بهذه التوصية هم (٩٣%، ٧٧%، ٣٠%، ٢٨%، ٢٥%، ٢٢%، ٢١%، ٥٥%، ٢١%) على الترتيب.

جدول (٦): توزيع المبحوثين وفقاً لمعارفهم بكل توصية من التوصيات الإرشادية الخاصة بمكافحة الحشائش.

التوصية		يعرف	لا يعرف
		العدد %	العدد %
يجب الاهتمام بمكافحة الحشائش في الحقل مبكراً .		١٤٦	٥٤
إذا احتوى المتر المربع من الأرز على نباتين حشائش فإن الخسارة للمحصول تفوق ١٠%.		٢٣	١٧٧
يجب المحافظة على وجود الماء بالحقل بعد إضافة مبيد مكافحة الحشائش لمدة ٣ أيام متتالية.		١٥٢	٤٨
يجب كبروساتيرين ٥٠% بمعدل ٢ لتر للفدان بعد ٩-١٠ أيام من بدار التقاوي وتضاف خلطاً مع الرمل في الماء .		١٤٧	٥٣
تتم مكافحة الحشائش بمبيد كبروساتيرين في وجود الماء .		١٤٧	٥٣
ينثر لترين من مبيد سبترون ٥٠% بالحقل لمكافحة حشائش الأرز.		١٤٦	٥٤
يتم مكافحة الحشائش بالحقل على عمر ٩ أيام وأوراق الأرز فوق سطح الماء .		٦٢	١٣٨
يفضل مكافحة الإصابات المرضية بالحقل مبكراً.		١٥٢	٤٨

المصدر: حسب من استمارات الاستبيان.

جدول (٧): توزيع المبحوثين وفقاً لمعارفهم بكل توصية من التوصيات الإرشادية الخاصة بالري.

التوصية		يعرف	لا يعرف
		العدد %	العدد %
لا تصرف المياه الموجودة بالحقل إلا بعد مدة ٥ أيام على الأقل.		١٤٠	٦٠
تصرف مياه الحقل مساءً بعد مرور ٥ أيام من البدار .		١٤٤	٥٦
صرف الحقل وتهوية التربة من وقت لآخر يساعد على نمو الجذور جيداً.		١٥٠	٥٠
دلت الأبحاث أن اتباع مناوبة الري كل ٦ أيام لا تؤثر على المحصول		١٤	١٨٦
جميع أصناف الأرز تكون حساسة جداً لنقص مياه الري في طور البادرة (٣٠ يوم من الزراعة).		١٥٨	٤٢
جميع أصناف الأرز تكون حساسة جداً لنقص مياه الري أثناء فترة امتلاء الحبوب.		١٥٥	٤٥
يؤدي جفاف الحقل أثناء فترة طرد السنابل وامتلائها إلى نقص ٥٠% من المحصول.		٤٥	١٥٥
يجب فطم الأرز (وقف الري) قبل موعد الحصاد بأسبوعين.		١٥٧	٤٣

المصدر: حسب من استمارات الاستبيان.

الخاصة بزراعة الأرز بدار، وقد أوضحت النتائج بالجدول رقم (٨) وجود علاقة ارتباطية معنوية طردية عند المستوى الاحتمالي ٠,١٠، بين درجة معرفة المبحوثين بالتوصيات الإرشادية الخاصة بزراعة الأرز بدار والسعة الحيازية المزرعية، والطموح، ومصادر المعلومات، ودافعية الإنجاز حيث بلغت قيمة معاملات الارتباط لهم ٣٤٨,٠، ٤٢٧,٠، ٠,٢٨٦، ٣٩٥,٠ علي الترتيب، كما اتضح وجود علاقة طردية معنوية عند المستوى الاحتمالي ٠,٠٥، بين درجة معرفة المبحوثين بالتوصيات الإرشادية الخاصة بزراعة الأرز بدار ومتغيرات عدد أبناء المبحوث، والمساحة المزروعة أرز، والتقدير الذاتي لقيادة الرأي حيث بلغت قيم معاملات الارتباط ٠,١٤٦، ١٥٣,٠، ١٥٢,٠، ومن خلال ما سبق يمكن قبول الفرض البحثي الأول جزئياً.

ثالثاً: العلاقات الارتباطية والانحدارية بين المتغيرات المستقلة ودرجة معرفة المبحوثين بالتوصيات الإرشادية الخاصة بزراعة الأرز بدار.

يتوقع الفرض البحثي الأول وجود علاقة ارتباطية معنوية بين كل متغير من المتغيرات المستقلة والمتمثلة في (سن المبحوث، والحالة التعليمية للمبحوث، عدد أبناء المبحوث، والسعة الحيازية المزرعية، والمساحة المزروعة أرز، والسعة الحيازية الحيوانية، والمشاركة الإجتماعية الرسمية، والطموح، ومصادر المعلومات، وقيادة الرأي، ودافعية الإنجاز). وبين درجة معرفة المبحوثين بالتوصيات الإرشادية الخاصة بزراعة الأرز بدار. ولاختبار هذا الفرض تم وضعه في صورته الصفرية ثم حسبت معاملات الارتباط البسيط بين كل متغير من المتغيرات المستقلة محل البحث وبين درجة معرفة المبحوثين بالتوصيات الإرشادية

جدول (٨): قيم معاملات الارتباط البسيط والانحدار الجزئي بين المتغيرات المستقلة ودرجة معرفة المبحوثين بالتوصيات الإرشادية الخاصة بزراعة الأرز بدار.

المتغيرات المستقلة	معامل الارتباط البسيط	معامل الانحدار الجزئي	قيمة "ت"
عدد أبناء المبحوث	*٠,١٤٦	٠,٤٠٣	٠,٧٨٠
السعة الحيازية المزرعية	**٠,٣٤٨	٠,١٥١	**٢,٧٧٩
المساحة المزروعة أرز	*٠,١٥٣	٠,٠٠٣-	٠,٠٣٦-
الطموح	**٠,٢٨٦	٠,٨٩٠	١,٨١١
مصادر المعلومات	**٠,٤٢٧	١,١٨١-	**٢,٦٥٥-
قيادة الرأي	*٠,١٥٢	٠,١٣٠-	٠,٢٧٠
دافعية الإنجاز	**٠,٣٩٥	٠,٣٨٦	٠,٧٣٠
السعة الحيازية الحيوانية	٠٠٢,٠	-	-
المشاركة الإجتماعية الرسمية	١٠٤,٠	-	-
المشاركة الإجتماعية غير الرسمية	٠٢٧,٠	-	-
سن المبحوث	١٠٧,٠	-	-
الحالة التعليمية للمبحوث	١٠٣,٠	-	-

معامل الارتباط المتعدد $R=٤٩٥,٠$ *معنوية عند ٠,١٠ معامل التحديد $R^2=٢٤٥,٠$ *معنوية عند ٠,٠٥ قيمة "ف" $=٩٠,٨$ **

جدول (٩): نموذج مختزل للعلاقات الارتباطية والانحدارية بين المتغيرات المستقلة ودرجة معرفة المبحوثين بالتوصيات الإرشادية الخاصة بزراعة الأرز بدار.

م	المتغيرات الداخلية في التحليل	معامل الانحدار الجزئي	قيمة "ت"	القيمة التراكمية للتباين المفسر	النسبة المئوية للتباين المفسر
١	مصادر المعلومات	١,١٩٠-	**٥,٣١٠-	١٨٣,٠	٣,١٨
٢	السعة الحيازية المزرعية	١٥٨,٠	**٥٢٧,٣	٢٣١,٠	٨,٤
	معامل الارتباط المتعدد $(R)=٤٨١,٠$		**	معنوية عند المستوى الإحتمالي ٠,١٠	
	معامل التحديد $(R^2)=٠,٢٣١$		*	معنوية عند المستوى الإحتمالي ٠,٠٥	
	"ف" $=٦٠,٨٢٩$ **				

ج: الأهداف التعليمية المقترحة للتوصيات الإرشادية الخاصة بالتسميد:

٣- تعريف المبحوثين بأن يضاف ١٠ كيلو من كبريتات الزنك للقدان بعد التلويط وقبل بدار التقاوي من خلال الاجتماعات الإرشادية.

٤- تعريف المبحوثين بأن يجب تقليب السماد الأزوتي في الارض المحروثة الجافة جيداً من خلال الندوات الإرشادية.

٥- تعريف المبحوثين بأن يضاف ثلثين السماد الأزوتي قبل الحرثة الثانية مباشرة من خلال الاجتماعات الإرشادية.

٦- تعريف المبحوثين بأن يوصى بعدم إضافة السماد العضوي للأرض لتقليل الإصابة بمرض اللفحة من خلال الندوات الإرشادية.

٧- تعريف المبحوثين بأن يوصى بعدم إضافة سماد سوبر فوسفات الجير بعد غمر التربة لتقادي تكاثر الريم بصورة مضره من خلال الندوات الإرشادية.

٨- تعريف المبحوثين بأن لا ينصح بإضافة السماد الأزوتي في وجود الماء لأن ذلك يقلل من نسبة الاستفادة منه من خلال الاجتماعات الإرشادية.

د: الأهداف التعليمية المقترحة للتوصيات الإرشادية الخاصة بمكافحة الحشائش:

٩- تعريف المبحوثين بأن إذا احتوى المتر المربع من الأرز على نباتين حشائش فإن الخسارة للمحصول تفوق ١٠% من خلال الاجتماعات الإرشادية.

١٠- تعريف المبحوثين بأن يتم مكافحة الحشائش بالحقل على عمر ٩ أيام وأوراق الأرز فوق سطح الماء من خلال الندوات الإرشادية.

١١- تعريف المبحوثين بأن تنتثر التقاوي في الحقل على منسوب مائة من ٢-٣ سم فوق سطح التربة من خلال الاجتماعات الإرشادية والفيديو.

ه: الأهداف التعليمية المقترحة للتوصيات الإرشادية الخاصة بالري

١٢- تعريف المبحوثين بأنه دلت الأبحاث أن اتباع مناوبة الري كل ٦ أيام لا تؤثر على المحصول من خلال الاجتماعات الإرشادية والفيديو.

ويتوقع الفرض البحثي الثاني أن المتغيرات المستقلة محل البحث مجتمعة ترتبط بدرجة معرفة المبحوثين بالتوصيات الإرشادية الخاصة بزراعة الأرز بدار.

وأظهرت النتائج بجدول (٨) أن المتغيرات المستقلة المتضمنة في البحث مجتمعة ترتبط بدرجة معرفة المبحوثين بالتوصيات الإرشادية الخاصة بزراعة الأرز بدار بمعامل ارتباط متعدد قدره ٤٩٥،٠ وقد ثبتت معنوية تلك العلاقة عند المستوى الاحتمالي ٠،١٠٠ استناداً لقيمة ف المحسوبة حيث بلغت ٩٠٨،٨، كما تشير النتائج إلي أن المتغيرات المستقلة مجتمعة تفسر ٥،٢% من التباين في درجة معرفة المبحوثين بالتوصيات الإرشادية الخاصة بزراعة الأرز بدار استناداً إلي قيمة (R^2) مما يعني أن هناك متغيرات ذات تأثير علي المتغير التابع لم تتطرق إليها البحث ويجب أخذها في الاعتبار عند إجراء دراسات مستقبلية أخرى في هذا المجال، وهذه النتائج تدعم الفرض البحثي الثاني.

وللوقوف علي إسهام كل متغير من المتغيرات المستقلة في تفسير التباين في درجة معرفة المبحوثين بالتوصيات الإرشادية الخاصة بزراعة الأرز بدار اتضح أن بعضها ذو إسهام معنوي والبعض الأخر لا يسهم، حيث تشير النتائج إلي أن هناك متغيران يسهمان إسهاماً معنوياً تمثلاً في السعة الحيازية المزربية، ومصادر المعلومات عند المستوى الاحتمالي ٠،١٠٠ حيث بلغت قيمة معامل الانحدار الجزئي لهما ١٥١،٠ ، ١٨١-، اعلي الترتيب.

في حين لم يثبت معنوية معاملات الانحدار الجزئي لبقية المتغيرات المستقلة الأخرى محل الدراسة إحصائياً عند المستوى الاحتمالي ٠،٥٠٠ وربما يرجع ذلك إلي لعدم تأثير كل منها تأثير مباشر علي المتغير التابع، وبناء علي ذلك يمكن قبول الفرض البحثي الثاني جزئياً.

رابعاً: وضع مقترح خطة عمل لبرنامج إرشادي لتزويد معارف المبحوثين بالطريقة بدار بمنطقة البحث:

بناءً على ما أسفرت عنه النتائج من نقص معرفي للمبحوثين بزراعة الأرز بالطريقة البدار، لذا سنقترح خطة عمل لبرنامج إرشادي لمواجهة النقص المعرفي لديهم بمنطقة البحث.

أ: الأهداف التعليمية المقترحة بالتوصيات الإرشادية الخاصة بتجهيز التقاوي:

١- تعريف المبحوثين بأنسب معدل للتقاوي هو من ٥٠ - ٦٠ كجم للقدان من خلال الاجتماعات الإرشادية.

ب: الأهداف التعليمية المقترحة بالتوصيات الإرشادية الخاصة بتجهيز الأرض للزراعة بدار:

٢- تعريف المبحوثين بأنه يجب غمر الأرض بالمياه فور تقليب السماد في الأرض الجافة من خلال الاجتماعات الإرشادية.

١٣- تعريف المبحوثين بأن يؤدي جفاف الحقل أثناء فترة طرد السنابل وامتلائها إلى نقص ٥٠% من المحصول من خلال الندوات الإرشادية.

جدول (١٠): خطة العمل التنفيذية للأهداف الإرشادية الخاصة بتنمية معارف زراع الأرز بالطريقة البدار.

وقت التنفيذ	مكان تنفيذ الأنشطة	القائمون بالتنفيذ	الطرق والمعينات الإرشادية المستخدمة	الجمهور المستهدف	الأهداف التعليمية الإرشادية	نوع التغيير السلوكي المرغوب	محاور أهداف البرنامج
خلال الفترة من بداية شهر فبراير حتى نهاية شهر أبريل من العام	١- الجمعيات التعاونية الزراعية الموجود بقري البحث	- أساتذة من كلية الزراعة بقسم الإرشاد الزراعي، واساتذة من قسم بحوث الارز بمركز البحوث الزراعية.	الطرق: - اجتماعات إرشادية. - ندوات إرشادية.	الزراع بمنطقة البحث	هدف رقم ١	معرفي	معارف المبحوثين بالتوصيات الإرشادية الخاصة بتجهيز التقاوي للزراعة بدار
					هدف رقم ٢	معرفي	معارف المبحوثين بالتوصيات الإرشادية الخاصة بتجهيز الأرض للزراعة بدار
					من هدف رقم ٣ إلى هدف رقم ٨	معرفي	معارف المبحوثين بالتوصيات الإرشادية الخاصة بالتسميد للزراعة بدار
					من هدف رقم ٩ إلى هدف رقم ١١	معرفي	معارف المبحوثين بالتوصيات الإرشادية الخاصة بمكافحة الحشائش للزراعة بدار
					من هدف رقم ١٢ إلى هدف رقم ١٣	معرفي	معارف المبحوثين بالتوصيات الإرشادية الخاصة بالري للزراعة بدار

التوصيات

في ضوء نتائج البحث يمكن الخروج بمجموعة من التوصيات:

١- أظهرت النتائج أن ٥٧,٥% من المبحوثين مثلوا فئتي المعارف المنخفضة والمتوسطة بالتوصيات الإرشادية الخاصة بزراعة الأرز بدار، ٣٩,٥%، ٣١,٥%، ٨٢,٥%، ٣٩,٥%، ٣٩,٥% من المبحوثين مثلوا فئتي المعارف المنخفضة والمتوسطة للتوصيات الإرشادية الخاصة بتجهيز التقاوي، وتجهيز الأرض للزراعة، والتسميد، ومكافحة الحشائش، والري علي الترتيب حيث تبين انخفاض معارف المبحوثين بهذه الطريقة، لذا يوصي البحث بضرورة تخطيط وتنفيذ برامج إرشادية في هذا المجال لرفع مستوى معارفهم.

٢- أسفرت نتائج البحث أن المتغيرات المستقلة موضع البحث مسئولة عن تفسير (٢٤,٥%) من التباين في المتغير التابع لذا يوصي البحث بضرورة إجراء المزيد من البحوث المستقبلية لمحاولة التعرف علي المتغيرات والخصائص الأخرى التي لم يتطرق إليها البحث والتي من شأنها أن تؤثر علي معارف زراع الأرز بالتوصيات الإرشادية الخاصة بزراعة الأرز بدار.

المراجع

إبراهيم، ميادة الشوافي (٢٠١٨): معارف المرأة الريفية بالآثار الضارة لبعض الأغذية المصنعة علي صحة أطفالها ببعض قري محافظة كفر الشيخ، مجلة العلوم الزراعية المستدامة، مجلد (٤٤)، عدد (١)، ص ص: ١-١٢.

المحتوي، مركز البحوث الزراعية، معهد بحوث الإرشاد الزراعي والتنمية الريفية، وزارة الزراعة واستصلاح الأراضي، الحيزة.

شليبي، رجا حامد، ومنال فهمي إبراهيم، ومحمد عبد الرحيم الطراوي (٢٠٢٠): دور مجلة الإرشاد الزراعي في نشر بعض المستحدثات الزراعية بين القادة المحليين بمحافظة كفر الشيخ، مجلة العلوم الزراعية المستدامة، مجلد (٤٦)، العدد (١)، ص: ٢٠ - ١

طاهر، شروق جمال (٢٠١٨): مدخل إلي إدارة المعرفة، الطبعة الأولى، دار ابن النفيس للنشر والتوزيع، القاهرة.

عبدالله، أحمد مصطفى، ونهي الزاهي حسن، وأميرة سالم بركات العزي (٢٠٢٠): معارف المرأة الريفية بالعادات الغذائية الصحية التي تحد من أمراض سوء التغذية بمحافظة كفرالشيخ، مجلة العلوم الزراعية المستدامة، مجلد (٤٦)، عدد (٢)، ص ص ٥٩ - ٧٤.

عبدالرحمن، طارق عطية (٢٠١٧): إدارة المعرفة كمدخل لتعزيز الإبداع التنظيمي في الأجهزة المركزية في المملكة العربية السعودية، دراسة ميدانية، مركز البحوث، معهد الإدارة العامة، المملكة العربية السعودية.

علي، منال فهمي إبراهيم، وعلا ممدوح الكاشف (٢٠٢٢): معارف الزراع في مجال المحافظة على مياه الري بمحافظة كفرالشيخ، مجلة العلوم الزراعية المستدامة، مجلد (٤٨)، العدد (٢)، ص: ١٤٧ - ١٦١

مرسي، محمد عبده (١٩٩٧): المستوى المعرفي للزراع بالتوصيات الفنية الخاصة بانتاج وتسويق محصول المانجو بمحافظة الاسماعيلية والشرقية، معهد بحوث الإرشاد الزراعي والتنمية الريفية، مركز البحوث الزراعية، نشرة بحثية رقم (١٨٦)، الحيزة.

وزارة الزراعة (٢٠٢١): نشرة إرشادية فنية، مركز البحوث الزراعية، معهد بحوث المحاصيل الحقلية، مركز البحوث والتدريب في الأرز.

Swanson, B.E (1990): Agriculture extension, a reference manual, second edition, F.A.O of the United Nations Ron.

<https://mawdoo3.com>

اسماعيل، صلاح (٢٠١٩): نظرية المعرفة مقدمة معاصرة، الطبعة الأولى، الدار المصرية اللبنانية، القاهرة.

الأحمر، صبحي عوض عيسى (٢٠٠٠): دراسة لبعض العوامل المرتبطة بمعارف وإنتاجات زراع القطن نحو بعض التوصيات الفنية لبرنامج المكافحة المتكاملة لأفات القطن بقرية كوم أشو في مركز كفر الدوار محافظة البحيرة، رسالة ماجستير، كلية الزراعة، جامعة الإسكندرية.

الجزار، محمد حمودة، ومنال فهمي إبراهيم، وأميرة عبد القادر (٢٠٢١): العوامل المؤثرة علي الوعي الصحي للمرأة الريفية بمحافظة كفر الشيخ، مجلة العلوم الزراعية المستدامة، مجلد (٤٧)، العدد (١)، ص ص: ١ - ١٣

العزي، محمد إبراهيم (٢٠١٧): كيفية تصميم وتحديد حجم العينة في الدراسات الاجتماعية، الإسكندرية، دار الطباعة الحرة.

القيهي، ليث عبدالله (٢٠١٣): استراتيجيات ادارة المعرفة والأهداف التنظيمية، الطبعة الأولى، دار الحامد للنشر والتوزيع، عمان. المغربي، محمد الفاتح محمود (٢٠١٩): ادارة المعرفة، الطبعة الأولى، الكاديمية الحديثة للكتاب الجامعي، القاهرة.

الهوش، أبو بكر محمود (٢٠١٦): استراتيجيات ادارة المعرفة، الطبعة الأولى، مجموعة النيل العربية للطباعة والنشر، القاهرة.

جمعة، ذكي (٢٠١٦): المعرفة والبحث العلمي، الطبعة الأولى، دار الفارابي للنشر والتوزيع، لبنان.

حسونة، هبة عباس رمضان، وأحمد فؤاد، وسهام عبدالمولي، وسعيد محمد (٢٠١٧): دراسة اقتصادية للفاقد من محصول الأرز في مصر ومحافظة الشرقية، مجلة الزقازيق للبحوث الزراعية، مجلد (٤٤)، عدد (٤)، ص ص: ١٤٥٧ - ١٤٦٧ خضر، عادل سعد يوسف (٢٠٠٢): مهارات البحث النفسي والتربوي والإجتماعي في عصر العولمة، الطبعة الأولى، مكتبة النهضة المصرية، القاهرة.

سرحان، أحمد مصطفى محمد محمد (٢٠١٦): بناء النظام المعرفي الزراعي المحلي من منظور الإرشاد الزراعي، بحث مرجعي مقدم للجنة العلمية الدائمة لترقية الاساتذة والأساتذة المساعدين.

سويلم، محمد نسيم (٢٠٠٨): مشاركة المعرفة والخبرات، دورة في إعداد المدربين في مجال الاتصال بالمشاركة وإدارة وتطوير

Knowledge of Rice Growers about the Guiding Recommendations for Rice Cultivation by Seed Method in Kafr El-Sheikh Governorate

Manal F. Ali and Ahmed H. Abdel Rahman

Agricultural Economic Dept., Agricultural Extension branch, Faculty of Agriculture, Kafrelsheikh University, Egypt

THIS RESEARCH mainly aimed to determine the knowledge of rice growers with the guiding recommendations for rice cultivation by seed method in the governorate of Kafr El-Sheikh. Faraj Al-Shami, and Al-Bashayer) and the comprehensive research was determined from all the 400 holders of rice farmers in the two villages, and a regular random sample was selected according to a statistical equation. The arithmetic mean, percentage, frequencies, simple and multiple correlation coefficients, and step-wise partial and multiple regression coefficients were used to statistically analyze the research data, and the statistical program SPSS was used. The most important results were that 57.5% of the farmers surveyed represented the low and medium knowledge categories. With the indicative recommendations for cultivating rice in this way, 39.5%, 31.5%, 82.5%, 39.5% and 39.5% of the respondents like and the low and medium knowledge categories of guiding recommendations for seed preparation, preparation of land for cultivation, fertilization, weed control, and irrigation, respectively.

Key words: Knowledge, farmers, Agriculture seed, Kafr El- Sheikh Governorate.