



Journal of Applied  
Arts & Sciences



مجلة الفنون  
والعلوم التطبيقية



المواءمة الوظيفية في ضوء القيم الجمالية لفن المكرومية ودورها في إثراء مكملات ملابس السيدات مرضى سرطان الثدي

## Functional Alignment in Light of the Aesthetic Values of Macrame Art and its Role in Enriching Women's Clothing Supplements for Breast Cancer Patients

أيام عصمت عبد الله عبد الحميد

أستاذ الأشغال الفنية المساعد - قسم التربية الفنية  
كلية التربية النوعية - جامعة عين شمس

شيماء محمد عامر ناصف

أستاذ الملابس والنسيج المساعد - قسم الملابس  
والنسيج كلية الاقتصاد المنزلي - جامعة الأزهر

### المخلص:

يقدم البحث أحد أوجه الدعم لمريضات سرطان الثدي وذلك من خلال تصميم مكملات ملابس مناسبة لوضعهن الصحي تحقق لهن الراحة وتدعم ثقتهن بنفسهن ومظهرهن في ظل المتغيرات التي يتعرضن لها أثناء فترات العلاج المختلفة وإدراك المريض لهذا الدعم مهم حيث يؤثر ذلك أثر إيجابي على الجانب النفسي والبدني معاً، لذا اتجهت الدراسة الحالية إلى توظيف فن المكرومية في إثراء مكملات ملابس السيدات مرضى سرطان الثدي وفي هذا الإطار تم تنفيذ أربع مكملات للملبس من فن المكرومية وقد تم عمل استطلاع رأي على عينة من المصابات بمرضى سرطان الثدي وعددهم (٢٥) لقياس مدى تقبلهم للتصميمات المنفذة، ويهدف البحث إلى تنفيذ جزء تعويضي متصل بالمكمل بديلاً عن الجزء المسأصل، واستحداث صياغات تشكيلية جديدة لفن المكرومية، وتوظيف غرز المكرومية لإثراء الجوانب الجمالية والوظيفية لملابس السيدات مرضى سرطان الثدي. ومن أهم نتائج البحث إمكانية الاستفادة من فن المكرومية في تنفيذ تصميمات ومكملات ملبسية تخدم مرضى سرطان الثدي من وجهة نظر المتخصصين، حيث تبين من خلال استجاباتهم حول التصميمات وجود اختلافات بين التصميمات فوجد أن القطعة "٣" كانت أفضل القطع وفقاً لأراء المتخصصين، يليها القطعة "٤"، ثم القطعة "٢"، وأخيراً القطعة "١"، ووجود فروق دالة احصائياً بين التصميمات وأراء المستهلكات اتضح من حساب التكرارات للتصميمات المنفذة فنجد أن القطعة "٤" كانت أفضل القطع وفقاً لأراء المستهلكات، ويليهما القطعة "٣"، ثم القطعة "١"، وأخيراً القطعة "٢".

الكلمات المفتاحية: فن المكرومية - ملابس السيدات - سرطان الثدي.

### المقدمة والمشكلة البحثية:

زخرفه غايه في الإبداع تعتمد على القدرات الإبداعية للمصمم والمهارة والدقة في مراحل التنفيذ. (Fp.julia.2013).

وبما أن مكملات الأزياء من الفنون التشكيلية التي يبتكر ويبدع المصمم فيها ليحقق في النهاية عملاً فنياً ذو قيمة عالية. كما أنها من العناصر المهمة التي تؤثر تأثيراً كبيراً على المظهر الملبسى وهي توضح مدى التقدم الحضاري والتقدم الاقتصادي حيث أنها تعكس حضارة ومعتقدات البيئة التي تنتمي إليها وتعتبر مكملات الملابس تعبير فني ذو شقين الشق الأول المظهر الفني الجمالي والشق الثاني هو المظهر الفكري والحضاري. (إيه محمود مصطفى ٢٠١٧)

فن المكرومية من الفنون العريقة التي يجب الاهتمام بها لما تمتاز به من جماليات حيث يمكن التغيير والتشكيل في المنتجات الخاصة بها عن طريق استخدام أنواع مختلفة من الغرز، وأنواع مختلفة من الخيوط.

وهو فني تشكيلي يعتمد على رؤيه المصمم اثناء التشكيل بالخيوط أو الحبال يسمح له بالتغيير والابتكار أثناء مراحل التشكيل وعقد الخيوط وقد غير المصمم التكوين البناء للغرز أثناء تشكيل الخيوط وربطها فينتج تكوينات زخرفيه جديده متفرده ولذا فإن فن المكرومية يتميز بإمكانيات فنيه وقيم جمالية تفتح مجال الابتكارات والإبداع لإنتاج موضة تتميز بتشكيلات

المكرمية مثل دراسه رباب محمد السيد ٢٠١٧ بعنوان  
الإمكانات التشكيلية لأسلوب المكرمية وتوظيفه في  
تصميمات مستحدثه لملابس فتاة مرحلة الطفولة  
المتوسطة، ودراسة منى عزت حامد ورشا حسن  
٢٠١٨ بعنوان الإمكانات الجمالية والتشكيلية لفن  
المكرمية والاستفادة منه في تصميم وتنفيذ مكملات  
الملابس النسائية، ودراسه منى عبد الرحمن والنبويه  
عبد العظيم ٢٠١٩ بعنوان القيم الجماليه والوظيفيه لفن  
المكرمية كمدخل لتنفيذ ملابس نسائية مستدامه،  
ودراسة امال عبد السميع ورشا عباس ٢٠١٩ بعنوان  
إثراء القيم الجمالية لمكملات الملابس بدمج اسلوبي  
المكرمية والنسيج اليدوي، ودراسة اسلام جمعه خلف  
٢٠٢١ بعنوان القيم الجمالية لفن المكرمية في إثراء  
ملابس الطالبه الجامعيه ومن خلال عرض البحوث  
والدراسات السابقة التي تناولت فن المكرمية نري انها  
اتفقت مع الدراسة الحالية من حيث تناول جماليات فن  
المكرمية ، واختلفت من حيث أضافة الدراسة الحالية  
جانب اخر لفن المكرمية وهو فن المكرمية ودوره في  
إثراء ملابس السيدات مرضى سرطان الثدي.

مما سبق يمكن تحديد مشكله البحث في التساؤلات  
التالية:

1. إمكانية تنفيذ جزء تعويضي متصل بالمكمل بديلا  
عن الجزء المستأصل؟
2. امكانيه تنفيذ تصميمات مبتكره لمرضى سرطان  
الثدي باستخدام فن المكرمية؟
3. إمكانية تحقيق النواحي الجمالية والوظيفية  
للتصميمات المنفذه؟
4. ما درجة تقبل المتخصصين للتصميمات المنفذه ؟
5. ما درجة تقبل المستهلكاتمن مرضى سرطان  
الثدي للتصميمات المنفذه؟

**يهدف البحث إلي:**

1. تنفيذ جزء تعويضي متصل بالمكمل بديلا عن  
الجزء المستأصل.
2. استحداث صياغات تشكيليه جديده لفن المكرمية.
3. توظيف غرز المكرمية لإثراء الجوانب الجمالية  
والوظيفية لملابس السيدات مرضى سرطان  
الثدي.

**أهميه البحث:**

1. توجيه النظر الى امكانيات الهائلة لغرز المكرمية  
وتوظيفها من خلال التصميمات المنفذه.
2. استحداث حلول جديده لإثراء ملابس السيدات  
مرضى سرطان الثدي.
3. يسهم البحث في فتح مجال رؤى جديده في مجال  
المشغولات الفنية بما يتناسب مع طبيعة العصر  
الحالي.
4. تنميه الفكر التصميمي والتشكيلي لفن المكرمية.

لذا كان دور الفنان المتميز والمبدع ينطوي على أن  
يتطور بأفكاره مع ما يدور حوله من متغيرات وألا  
يقف حبال ذلك موقفا سلبيا بل يجب عليه أن ينظر  
بعين المتأمل الذي يخوض التجربة ليكتشف من  
خلالها ما يناسب مجاله وليؤكد ما يود التعبير عنه من  
خلال تصاميم وتخصسه وبناء على ذلك فإن مصمم  
الأزياء قد يكون أحد أوجه الدعم لمريضات سرطان  
الثدي وذلك من خلال تصميم أزياء مناسبة لوضعهن  
الصحي تحقق لهن الراحة وتدعم ثقتهن بنفسهن  
ومظهرهن في ظل المتغيرات التي يتعرضن لها أثناء  
فترات العلاج المختلفة.

ف علاج سرطان الثدي يؤثر في المريضة جسديا ونفسيا  
، إذ يوجد عدد من العوامل المرتبطة بالإضطرابات  
النفسية ، كتهديد حياة المريضة ، بالإضافة الي  
معاناتها من الألم ، أما من الناحية الجسدية ، فعندما  
تكون المرأة مصابة بسرطان الثدي ، ويكون جسدها  
تحت التهديد، فإنها تشعر كما لو أنها بدأت تفقد هويتها  
وحياتها ؛ فالبدن له دور مركزي في تحديد هوية  
الأنتى. ( Bergbom&Lindwall,2009).

كما يؤثر عليها في إقامة علاقات تواصل اجتماعي مع  
المحيطين بها ؛ نتيجة الحساسية الزائدة ، وشعورها  
بالخجل والإحراج جراء استئصال أحد ثدييها أو كليهما  
، وهذا الأمر لا ينعكس علي المحيطين بها فقط، بل  
من المحتمل أن تواجهه المريضة أيضا بعض  
المشكلات الإجتماعية التي قد تدخلها في حالة من عدم  
القدرة علي المواجهة ، والهروب من نظرات الشفقة  
من الآخرين ، فتسبب لها العزلة والشعر بالوحدة ، لذا  
علي الأسرة أن تظهر الدعم والمساندة للمريضة. (Kleponis,2006).

لذلك تعتبر المرونة النفسية للمريض هي التوافق الذي  
يهدف إلي تماسك الشخصية ووحدها ، وتقبل الفرد  
لذاته، وتقبل الآخرين له ، بحيث يترتب علي هذا كله  
شعور بالسعادة والراحة النفسية ، ويتأثر التكيف  
والدعم النفسي للتشخيص والعلاج من السرطان بعدة  
عوامل مثل العائلة، الأصدقاء، المعتقدات الدينية، هي  
جميعها مهمة في إعطاء الأمل للمريض ( Zabora,et al-2001).

و ادراك المريض لهذا الدعم مهم حيث يؤثر ذلك اثر  
ايجابي على الجانب النفسي والبدني معا (فتون خميسة  
٢٠١٣)

ولا شك بأن العلاقة بين الجسم والنفس علاقته متبادلة  
فكلاهما يؤثر في الآخر ولا توجد صحة نفسه بمعزل  
عن الصحة البدنية. (مرسي- ٢٠٠٢) ومن هنا كانت  
فكرة لذا اتجهت الدراسة الحالية إلى **توظيف فن  
المكرمية في إثراء ملابس السيدات مرضى سرطان  
الثدي**  
وقد أجريت بعض الدراسات السابقة حول استخدام فن

المنتج ، كذلك ملائمة الشكل الوظيفية المقدمة من خلاله مع مراعاة النسب الجمالية والقيم التشكيلية لهذا المنتج. ومن هذا المنطلق ترى الباحثتان أن الموائمة الوظيفية والجمالية كيان لا يفصل عن بعضهما البعض مما جعل الباحثتان تعمل على إضافة القيمة الوظيفية والجمالية لملابس النساء مرضى سرطان الثدي ومحاولة منا لأخذ في الاعتبار عوامل أخرى كالذوق الشخصي و الحالة النفسية للسيدات عينة البحث والمؤثرات الثقافية والاجتماعية وروح العصر وغيرها من العوامل الانسانية والتي قد تؤثر على الفئة المستهدفة من البحث أثناء مرحلة العلاج وبعده.

**ومن هنا وجدت الباحثتان أن اعتبارات الموائمة الوظيفية لملابس النساء مرضى سرطان الثدي تتركز فيما يلي:**

**أولاً:** مراعاة الصفات العضوية والتشريحية للجسم الأدمى لسيدات مرضى سرطان الثدي وذلك من حيث أن لكل تكوين جسماني ما يناسبه ومالا يناسبه أيضاً وكان لابد من التحقق من معادلة إخفاء العيوب الخاصة بمنطقة الثدي وتفاذي حجم الثديين بعد الاستئصال وأثناء مرحلة العلاج والمقاييس العامة لأجسام السيدات المتنوعة كالجسم الصغير والمتوسط والعريض لتحقيق التكامل بين الجانب الجمالي والجانب الوظيفي للملبس

**ثانياً:**مراعاة الخامة المستخدمة لملابس السيدات مرضى سرطان الثدي حيث تم مراعاة تصميم الملابس وتنفيذها بخامتي الخيوط القطنية وخيوط الحرير وذلك لملائمة تلك الخامتان بعنصر المرونة والسهولة في العقد أثناء التنفيذ كذلك إعطاء ملمس ناعم مرن وغير قاسي على الجسم مع عدم الضغط على المنطقة المصابة أو المستأصلة بالإضافة إلى السهولة في الخلع والارتداء والتنظيف من قبل المستخدمة كذلك يعد الوزن الخاص بالملبس حقيقاً حتى لا يضع حملاً ثقيلاً على عظمة الرقبة وذلك لربطه حول العنق كذلك فإن الخامة القطنية والحريرية للخيوط كان له الأثر الأكبر في عدم التسبب لمن ترتديه من السيدات مرضى الحساسية أو الالتهابات الجلدية فضلاً عن الشكل الجمالي للمنتج كأنه قطعة مكمل للزي والزينة

## ٢- القيم الجمالية : (Aesthetic values)

**القيمة :** قال عنها ابن منظور أنها ثمن الشيء بالتقويم ، نقول : تقاوموا فيما بينهم ( ابن منظور- د.ت) **الجمال :** هو حدة العلاقات التشكيلية بين الأشياء التي تتركها حواسنا ( هريرت ريد ١٩٨٦ ) القيم الجمالية هي تفضيل الشخص لأن تكون عناصر البيئة المحيطة به سواء كانت مادية أم معنوية متصفة بالانسجام والتناسق والاتساق بما يحقق له شعوراً بالارتياح والمتعة .

## أدوات البحث:

١- استبيان خاص لاستطلاع آراء المتخصصين، تتكون من ثلاث محاور المحور الأول: الناحية الوظيفية، المحور الثاني: الناحية النفسية والاجتماعية ، المحور الثالث: الناحية الجمالية وكل محور يحتوي عدداً من البنود .ملحق رقم (١)

٢- استبيان خاص لاستطلاع آراء المستهلكات من مرضى سرطان الثدي المحور الأول المتطلبات الوظيفية ، المحور الثاني المتطلبات الوظيفية وكل محور يحتوي عدد من البنود .ملحق رقم (٢).

## منهج البحث:

يتبع البحث المنهج التطبيقي.

## عينة البحث:

تتكون عينة البحث من:

١. المتخصصون وعددهم (١٥) وهم السادة أعضاء هيئة التدريس للتعرف على آرائهم اتجاه التصميمات المنفذة.

٢. المستهلكات وعددهم (٢٥) مرضى سرطان الثدي للتعرف على آراءهم اتجاه القطع الملبسية المنفذة **فروض البحث:**

**١- الفرض الأول:** توجد فروق ذات دلالة إحصائية بينا لقطع الأربع في تحقيق الناحية الوظيفية وفقاً لآراء المتخصصين

**٢- الفرض الثاني:** توجد فروق ذات دلالة إحصائية بينا لقطع الأربع في تحقيق الناحية النفسية والاجتماعية وفقاً لآراء المتخصصين:

**٣- الفرض الثالث:** توجد فروق ذات دلالة إحصائية بينا لقطع الأربع في تحقيق الناحية الجمالية وفقاً لآراء المتخصصين

**٤- الفرض الرابع:** توجد فروق ذات دلالة إحصائية بينا لقطع الأربع وفقاً لآراء المتخصصين

**٥- الفرض الخامس:** توجد فروق ذات دلالة إحصائية بينا لقطع الأربع في تحقيق المتطلبات الوظيفية وفقاً لآراء المستهلكات

**٦- الفرض السادس:** توجد فروق ذات دلالة إحصائية بينا لقطع الأربع في تحقيق المتطلبات الجمالية وفقاً لآراء المستهلكات

**٧- الفرض السابع:** توجد فروق ذات دلالة إحصائية بينا لقطع الأربع وفقاً لآراء المستهلكات

## مصطلحات البحث:

١- الموائمة الوظيفية : ( Functional compatibility)

ويتلخص مفهوم النظرية الوظيفية بمعناها العام والذي يتحدد في أنه أي منتج يصنع لأغراض معينة عملية وفوائد نفعية تؤخذ منه وتفيد الغير حيث لابد أن يكون هذا المنتج ملائماً للوظائف ونتاجاً عن استخدامه فائدة نفعية حقيقية فعنصر المنفعة شرط يجب توافره في

**٥- مرضي سرطان الثدي: ( breast cancer patients )**

**المريض:** من به مرض أو نقص أو انحراف (المعجم الوسيط ٢٠٢٠).

والثدي هو عنصر الإرضاع لدى الأنثى ويوجد في أعلى منطقه الصدر وهو عباره عن زوج متمائل، ويتكون من طبقة الجلد الخارجي والغدد الثدييه والنسيج الدهني والعضلي الصدريه ونسيج الثدي (الخوري واخرون ٢٠١٧).

تعرف جمعية السرطان الأمريكية سرطان الثدي بأنه: ورم خبيث يسبب نموا غير طبيعي لخلايا الثدي، وعادة ما يظهر في القنوات والغدد الحليبية للثدي ، ويمكن أن ينتشر إلي الأنسجة المحيطة به، أو إلي أي منطقة في الجسم، ويحدث سرطان الثدي غالبا لدي النساء، وقد يحدث لدي الرجال (American Cancer Society, 2014)

وتعرفه منظمة سرطان الثدي بأنه: نمو غير منتظم لخلايا الثدي ، ناتج عن طفرا او تغيرات غير طبيعية في الجينات المسؤلة عن تنظيم نمو الخلايا والحفاظ علي صحتها ( Breast Cancer Organization ) (2013):

ويقصد بمرضه سرطان الثدي في هذه الدراسة المرأه التي تعرضت للإصابة بسرطان الثدي وتعرضت للاستئصال وخضعت لفترات علاج مختلفة منها الجراحة والعلاج الكيميائي والاشعاعي والهرموني وبالتالي اثرت هذه العلاجات عليها جسديا ونفسيا واجتماعيا.

**الجانب النظري:****المحور الأول : فن المكرمية**

فن المكرمية من الفنون اليدوية التي تعتمد على التشكيل الزخرفي للخياطة والحبال الناتجة من عمليات الربط والعقد بنظم زخرفيه من ابتكار وخيال المصمم اثناء التشكيل بالخياطة او الحبال بأسلوب العقد في تكوينات زخرفيه لإنتاج مشغولات متنوعه وينطق التصميم الزخرفي في المنتجات من خلال التكوين البنائي لعقد المكرمية والترتيب المنفذ للغرز والايقاع اللوني اذا استخدمه اكثر من لون في تنفيذ التصميم وكذلك امكانيه اثناء القطع المنفذة زخرفيا عن طريق إضافة المكملات الزخرفية للتصميم ككل مثل الحلقات المعدنية أو الخرز الملون او الفصوص وغيرها من الإضافات ( sylvia pseud 2015 ).

**الخامات المستخدمة في تنفيذ المكرمية:**

يحتاج فن المكرمية إلى خياطة متينة ناعمة حتى لا تنقطع أثناء العمل وأن تكون الخياطة جيدة الغزل كاملة الاستدارة حتى يمكن الحصول على عقد مؤكدة تتوصل من خلالها إلى موجات من العقد تؤكد جمال الزخرفة.

وتري الباحثتان انه يقصد بالقيم الجمالية ، الاعتبارات التشكيلية التي يصنعها المصمم في اعتبار لكي يخلق من قطعة الملابس شكلاً جميلاً يحقق المتعة و الاستجابة الجمالية لكل من المستخدم والرأي لها على حد سواء. ويقوم هذا الاعتبار على أسس وقواعد تنظيم الشكل وبناءه، ويعتمد على اعتبار العلاقات المتبادلة بين عناصر الشكل وكيفية ترابطها وتحقيق التجانس بين مكوناتها، وقد تكمن هذه الجوانب الجمالية في علاقات عناصر التصميم من شكل وهيئة وخطوط ومساحات وملامس، أو تأثير تقنيات التشكيل وأدواته، أو في العلاقات اللونية للخامات المستخدمة وتوليفها في القطعة الملبسية أو في تفاعل كل هذه العوامل معاً لإحداث هذا التأثير الجمالي النهائي للقطعة الملبسية.

**٢- فن المكرمية : (macrame art).**

كلمه مكرمية تعني الحجاب او الخمار وتعني بالتركية المنسفة ذات الشراشيب أو البشكير (عنايات المهدي ٢٠١١)

يطلق علي فنان المكرمية فنان التعقيد الذي يخفي وتسمى كذلك فن الضميتين وهو حق الخيوط والحبال بطريقة فنيه تضى عليها مظهرا جماليا مثل المعلقات والمفروشات والستائر والابجورات ومكملات الملابس. (Sharon Qurey 2011).

هو فن الزخرفة التي تعتمد علي عقد الخيوط للحصول علي تكوينات ونماذج مبتكرة ومبدعه (محي الدين طالو -٢٠٠٢م). كلمة (مكرمية) عربية الأصل معناها الشديد القتل من الحبال والأكسية وهي مشتقه من (مخرم) ويذكر في قاموس أكسفورد أن كلمة "مكرمية" أو "مكرمي" أو "مكراما" أو "ماجراما" تطلق في الحضارة التركية علي بعض المفروشات والمناديل والقوق، كما تطلق كلمة مكرمية في المراجع الاروبية المتخصصة على الأشغال بالعقد (هنا رمزي - ٢٠٠٢م).

**٣- الملابس: (clothe)**

هو كل مايستر الجسم، والجمع (ألبسة)، ولباس كل شيء غشاوة، وقد ورد في تعريف الملابس مرادفات لغوية كثيرة منها اللباس، الرداء ، الثياب ، والملابس هي الشئ المنسوج من الشعر او الصوف او القطن او جلد الحيوان ، أما الملابس فيعني الملابس التي تغطي الجسم كله بأنواعها المختلفة الداخلية الخارجية ومكملات الزينة (ولاء دياب وآخرون-٢٠١٧).

**٤- مكملات الملابس: (Clothing)****(Supplements)**

هي إضافات أو قطع أو أدوات تصاحب أشياء رئيسية وتعمل علي زيادة تأثيرها وإن كانت في حد ذاتها ثانوية وليست أساسية عدا الأحذية.(عيدة ساعي - ٢٠٢١).

ومن أساسيات فن المكرومية تعلم الغرز البسيطة وهي البداية في تعلم فنون المكرومية الذي يمكن أن يتعلمه الشخص من خلال مواقع متخصصة أو فيديوهات اليوتيوب كما يمكن أن يحصل السيدات على دورات تدريبية لتعلم فن المكرومية بشكل احترافي ومميز.

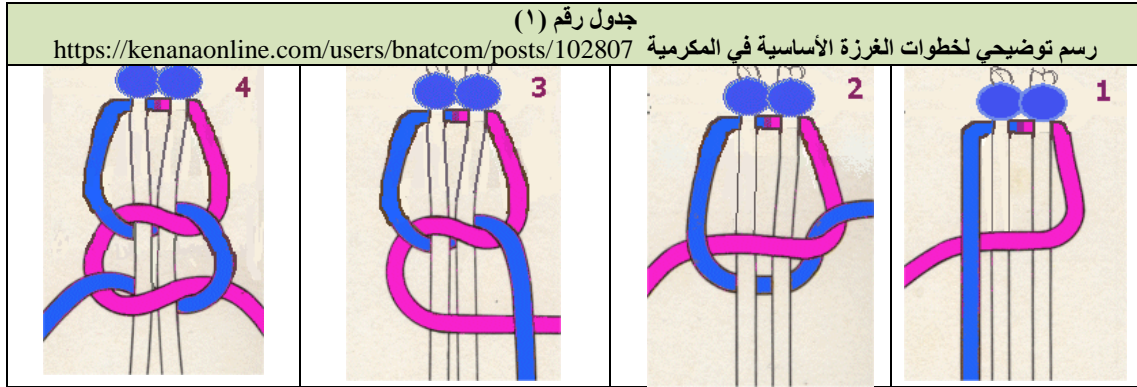
الغرزة الأساسية في عمل المكرومية وتسمى الغرز المربعة يمكن عملها مع خلال استخدام أربعة خيوط، خيطين داخليين وخيطين في الخارج ويسحب الخيط من الجهة اليمنى من الامام وإلى أعلى من جهة اليسار ثم يوضع الخيط من جهة اليسار إلى أعلى ويسحب الخيوط الخلفية من الخيطين الثابتين بعدها يتم تكرار نفس الخطوة مع الخيوط الخلفية حتى تتكون العقدة الأولى وتبني عليها باقي الخيوط بنفس الطريقة كما في الجدول رقم (١) ..

(<https://fustany.com>)

ويتوقف سمك الخيوط على العمل نفسه، وكذلك اختيار اللون أمر يحدده الفنان حسب العمل الفني وتستخدم الخيوط القطنية أو الكتان أو الحرير أو الصوف، وخيوط الكتان هي أفضل الخيوط الصالحة من الناحية الاقتصادية وتستخدم خامات أخرى، مثل: خيوط النايلون والجلد وكذلك يمكن إضافة الخيوط المعدنية وكذلك يمكن إضافة كثير من الخامات مثل البلاستيك والخرز والفرشات الشرائط والأسلاك والبكر والحلقات الخشبية والأشكال المعدنية المختلفة لتحصل في نهاية العمل على تشكيل فني يتسم بالتناسق والابتكار والجمال

(<https://www.freeziana.com/article/1950>).

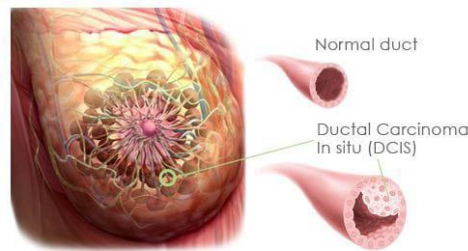
يجب مراعاة أن تكون جميع الأدوات متناسقة ومنسجمة معاً، حيث إن العمل في قطعة من المكرومية مرهق وقد يستغرق ساعات طويلة، لذا يجب الحرص دوماً على اختيارات راقية وأنيقة حتى لا يهدر الخيط والوقت.



#### المحور الثاني: سرطان الثدي:

الامراض التي تشكل خطورة علي حياة الانسان يصيب هذا المرض أي جزء من أجزاء الجسم ، ويحدث خلا في تركيب الخلايا التي تبدأ بالتكاثر بشكل غير طبيعي بعيدا عن نظامها المعتاد، تولد هذه الخلايا خلايا اخري مشابهه في تكوينها للخلايا المصابة لتشكل في النهاية نسيجا يطلق عليه الارام السرطانية كما في صورة رقم (١) (سامر رضوان- ٢٠٠٧)

يعتبر مرض السرطان من الأمراض المزمنة التي تؤثر علي حياة المريض ، فبمجرد تشخيص المرض يصاب المريض بحالة من اليأس الكأبة الامر الذي قد يعوقه عن أداء وظائفه الحياتية والاستمتاع بحياته ، وبالتالي تتعرض رفاهيته وحياته للخطر نتيجة لذلك ، فالأمراض المزمنة كمرض السرطان – تعد ابرز الاحداث الضاغطة- التي لها علاقة بالإصابة بالإضرابات النفسية والجسمية، فمرض السرطان من



صورة رقم (١) نوع من أنواع السرطان (سرطان القنوات اللبنية)

(<https://pin.it/45jR5HQ>)

قد تستغرق فترة التعافي من التغيرات الجلدية والعصبية والنفسية التي قد تحدث بعد العلاج الإشعاعي، نحة عام كامل بعد إجراء العملية الجراحية. لذا فنوعية حمالة الصدر قد تتغير حسب الوزن والتغيرات الأخرى أثناء فترة العلاج. وتختلف حمالات الصدر، حسب نوعية الجراحة التي خضعت لها:

حمالات الصدر المناسبة بعد استئصال ورم الثدي - على الرغم من أن حمالات الصدر القطنية هي الأمثل للحصول على الراحة التامة، ولكنها غير مناسبة تماماً لهذا النوع من الجراحة. نظراً لأنه في فترة التعافي يبدأ الثدي في استعادة شكله وحجمه الطبيعي مرة أخرى. لذا يفضل الاعتماد على حمالات الثدي التي تمزج بين القطن والبوليستر حتى تكون مرنة في الحصول على شكل الثدي الطبيعي.

حمالة الصدر المناسبة بعد استئصال الثدي - بعد الخضوع لعملية جراحية يتم استئصال ثدي واحد أو الاثنين، لذلك من المفضل الاعتماد على حمالة الصدر التي تستوعب تواجد ثدي صناعي بها. ويجب تجربة حمالة الصدر قبل شرائها حتى تكون متماسكة ومناسبة لشكل جسمك،

- حمالة الصدر المسطحة - لإخفاء الخدوش أو شكل الثدي

حمالة الصدر المسطحة هي من أكثر الحمالات المريحة والتي تغطي منطقة الصدر تماماً كما أنها أنيقة عند ارتدائها.

(<https://fustany.com>)

الجانب التطبيقي:

القيم الجمالية لفن المكرومية وكيفية تحقيقها في ضوء الموائمة الوظيفية للقطع الملابس الخاصة بالتجربة البحثية.

١- اختيار التصميم: إن حسن اختيار التصميم هو الأساس الإنشائي الذي يُبنى عليه العمل الفني وهو ما يؤكد نجاح أو فشل المنتج النهائي به بوجه عام للقطع الملابسية (تجربة البحث) بوجه خاص حيث أن مهارة المصمم في اختيار التصميم يتوقف على الفئة العمرية المقدم لها هذا المنتج، ومسايرته لموضة العصر، وأين ومتى يمكن ارتدائه والغرض الوظيفي منه.

٢- اختيار الألوان المناسبة: يرتبط اختيار الألوان بالتصميم المراد تطويره ارتباطاً وثيقاً حيث أن الألوان المتناسقة تؤدي دوراً كبيراً في نجاح القطع الملابسية وترتبط الألوان بفصول السنة المختلفة والفئة العمرية والموضة والذوق العام.

٣- اختيار طرق التنفيذ والخامات: وقد توجد عدة طرق لتنفيذ القطع الملابسية يدوياً بالخياطة ويتحدد اختيار أسلوب التنفيذ بالخامة والعقد المناسبة والتي

ولأسف رغم الجهود الصحية المبذولة لم يتم التوصل الي السبب الرئيسي للإصابة بسرطان الثدي إلي الآن ، إلا أن هناك بعض العامل التي تزيد من فرصة الإصابة بالمرض كالعامل الوراثي ، فالنساء اللاتي لديهن تاريخ عائلي بالإصابة بالمرض قد تزيد فرصة الإصابة لديهن ، إضافة إلي عوامل اخري متعددة ، إذ تزيد فرصة

الإصابة لدي النساء فوق سن (٤٠) سنة ، بالإضافة إلي التاريخ المرضي ، حيث تزيد فرصة الإصابة لدي النساء اللاتي أصبن بأورام حميدة في الثدي ، إضافة إلي عدم الانجاب ، أو انجاب أول طفل في سن متأخرة بعد سن (٣٠) ، وبدء الحيض لدي المرأة في سن مبكره قبل سن (١٢) ، أو التأخر في انقطاع الحيض بعد سن (٥٥) فهذه أيضاً من العوامل التي قد تزيد من فرصة الإصابة بالمرض ، بالإضافة إلي التعرض لكميات مفرطة من الأشعة ، وخصوصاً في مرحلة الطفولة المبكرة ، ومرحلة المراهقة، وغيرها من العوامل الأخرى كالسمنة

المفرطة ، وتناول الهرمونات التعويضية، والتدخين، وشرب الكحول

(Smeltzer, Bare, HINKLE & Cheever, 2008)

- أنواع حمالات الصدر التي يجب ارتدائها بعد جراحة سرطان الثدي.

يوصي الأطباء بالابتعاد عن حمالة الصدر التي تحتوي على دعامة "حديد" من داخلها. وخاصة أنها غير محبذة في فترة الخضوع للعلاج الكيماوي أو حتى بعدها، لأن الأنسجة والجلد كليهما يكون حساس بدرجة كبيرة خلال فترة النقاهة. وعلى الرغم من أن بعض السيدات يفضلن التوقف عن ارتداء حمالات الصدر، إلا أن هذا الأمر لا يتناسب مع الجميع. خاصة أنه له علاقة بنوعية الجراحة والتي تتطلب ارتدائها أو التخلص منها.

(<https://fustany.com>)

- مواصفات حمالة الصدر المناسبة لمرضى سرطان الثدي:

يوصي الأطباء بشكل عام بحمالة الصدر التي تتوفر فيها الشروط التالية:

١- أن تكون الطبقات الداخلية للحمالة ناعمة ويفضل أن تكون مصنوعة من القطن والابتعاد تماماً عن البوليستر والأقمشة الصناعية.

٢- أن تغطي حمالة الصدر الثدي بالكامل على أن يكون كل جزء من الثدي على حدة.

٣- الابتعاد عن الدعامات الحديد وإيجاد البدائل المريحة لك بدعامة مناسبة.

٤- أن تكون مريحة ويمكن تضييقها وتوسيعها بسهولة.

أكثر التشكيل المتباين القائم على العُقد الاساسية باختلاف توزيعها من حيث النعومة والانتشار والتكرار لينتج عن كل ما سبق ديناميكية بصرية للقطع الملمسية ذات بعداً جمالياً وعمقاً فنياً خاصاً.

تعد الراحة الملمسية ظاهره معقدة ومتعدد الجوانب من الناحية الفسيولوجية والناحية السيكولوجية ويمكن القول أن الراحة هي الاحساس بالسعادة من العناية والتعب والألم كما يجب ان لا تغفل عامل تصميم الملابس فالملابس المريحة هي التي يتم تفصيلها بطريقة لا تعيق الحركة كما انها تجعلنا اكثر نشاطا وحيوية وكذلك تسمح بالاتزان للجسم ( سوزان سمير -٢٠١٠م

موصفات الخامات التي تم استخدامها في شغل المكرمية:

نظرا للتغيرات الجسمية الطارئة علي مريضة سرطان الثدي ومنها انه عقب عملية استئصال الثدي يتم استئصال الغدد الليمفاوية بذراعاها وهو اجراء متبع مع كل مريضات الثدي راعت الباحثتان الآتي :

- اختيار قطع ملمسية مصممة بدون أكمام.
  - إضافة جزء تم تبطينة متصل بالقطعة الملمسية تعويضا عن الثدي المستأصل.
  - استخدام خيوط ناعمة ( القطن، الحرير).
- وقد راعت الباحثتان في اختيار خيوط المكرمية المواصفات التالية:
- المرونة والليونة – النعومة – المتانة وفيما يلي عرض للتطبيقات العملية







يمكن اختيارها لتظهر عقداً بمختلف الأشكال والأحجام والملامس وترتيب كل هذه العناصر بعضها مع بعض إخراج منتج دقيق ومناسب وبترتيب أجزاءه وتقنياتها والعقد المستخدمة بحيث لا يغطي شئ على الأخر، تظهر في النهاية القطع الملمسية بشكل جيد مقبول صالح للارتداء من حيث تألف عناصر تصميمه وخاماته وتقنياته.

٤- وظيفة القطعة المراد تنفيذها: يجب مراعاة الغرض أو الوظيفة التي من أجلها يوضع التصميم من حيث تناسب الألوان وحجم والوحدات والأشكال والألوان والعقد المناسبة لكل قطعة ملابس القطع الملمسية باستخدام العُقد الزخرفية لفن المكرمية:


يعد الملمس أحد العناصر التشكيلية الهامة في لغة التشكيل الفني بوجه عام وفي العُقد الزخرفية لفن المكرمية بوجه خاص ويستطيع الفنان التعبير عن رؤيته وتجسيد أفكاره من خلال تحقيق عنصر الملمس من خلال العُقد الزخرفية لفن المكرمية حيث أن ملمس العُقد بُدع ملمساً حقيقياً ثنائي الأبعاد يدرك عن طريق اللمس و البصر. وتُعد لكل عُقد زخرفية تأثير ملمسي منظم ناتج عن التكرارية للعقدة بالإضافة إلى الاختلاف بتنوع السُمك والطول لكل عقدة منفذة مما: ينتج عن ذلك أنماط ترتيب مختلفة منفصلة ومتصلة أو محددة لخط أو شكل متداخل ومتقارب وأحيانا متباعد أحياناً مما ينتج عنه تأثيرات ملمسية حرة ومنتظمة يحكمها نظام ملمسي ثابت وهذا التكرار المنتظم للعُقد يعطينا في النهاية مسطحاً ملمسياً خاصاً مختلفاً من حيث الشكل و اللون والتجانس والحركة والضوء والظل والبارز والفاخر كما تعطينا تلك الملابس فرصاً

### أولاً : البطانة الدائمة المقترحة للقطع الملمسية

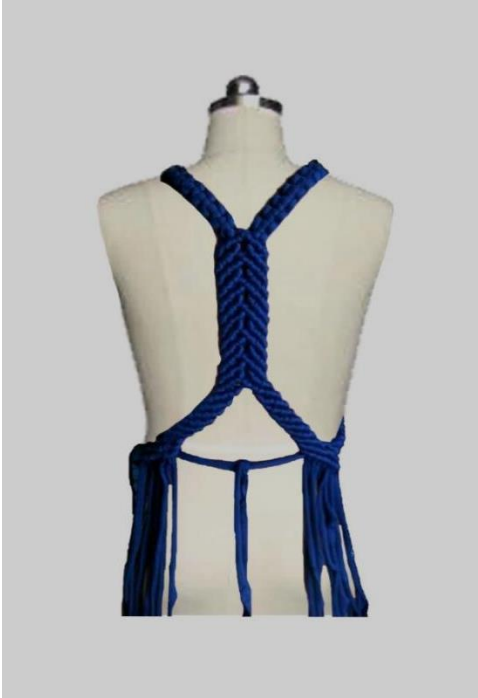

الصورة	الوصف
	- وضع حمالات الصدر بالمقاس المناسب علي المانيكان - وضع عدة طبقات من اللاصق علي الصدر وذلك لصنع الباترون - تخطيط بالماركر علي أماكن القص كما في صورة رقم (١)
	- تفريغ الجزء إلي ثلاث قطع مع مراعاة عدم وجد ثنيات بأجزاء الباترون. - وضع الباترون علي أسفنج سمكه رفيع مناسب لعمل حمالات الصدر كما في صورة رقم (٢). - تحديد مسافات الحياكة. - قص القطع الثلاثة

 <p>صورة رقم (٣)</p>	<p>وصل الثلاث قطع بغرزة الزجراج كما في صورة رقم (٣).</p>
 <p>صورة رقم (٤)</p>	<p>- حشو وتبطين الجزء الداخلي للتعويض عن الجزء المتأصل كما في صورة رقم (٤) .</p>
 <p>صورة رقم (٥)</p>	<p>قص جزء ينطبق علي الشكل الخارجي للتفصيل صورة رقم (٥) . -</p>
 <p>صورة رقم (٦)</p>	<p>- انهاء وتشطيب الجزء المبطن كما في صورة رقم (٦).</p>
 <p>صورة رقم (٧)</p>	<p>- هناك طريقتين لاستخدام الجزء المحشو : الطريقة الأولى : يثبت داخل حمالة الصدر بغرزة تثبيت ويكون عوضا عن الثدي المتأصل . مميزات هذه الطريقة انها اقتصادية ، ويسهل علي أي سيدة ان تصنعها بنفسها كما في صورة رقم (٧) .</p>
 <p>صورة رقم (٨)</p>	<p>الطريقة الثانية : يثبت الجزء المبطن علي الطبقة الداخلية للملابس الخارجية بكبسون وبالتالي يكون متصل بالملابس كما في صورة رقم (٨) .</p>



	<p>- تثبت حمالة الصدر علي المانيكان - ثم يبدأ التشكيل بالمكرمية علي المانيكان علي حمالة الصدر لتأخذ المكرمية شكل الصدر كما في صورة رقم (٩) .</p>
<p>صورة رقم (٩)</p>	

ثانيا: التصميمات المنفذة	
التصميم الأول	
الخلف	الامام
	
توصيف التصميم الأول	
<p>حلية للصدر ( مكمل لملابس السيدات مرضى سرطان الثدي)</p>	<p>الوظيفة</p>
<p>(٤٤-٣٦)</p>	<p>المقاس</p>
<p>العقدة النصفية والعقدة النصفية المزدوجة المنتظمة و(نسيج ١/١) والعقدة المتتابعة والمربعة</p>	<p>الخامات المستخدمة</p>

<p>يتمثل التصميم في هيئة مجموعة من العُقد النصفية المنتظمة والعقد النصفية مزدوجة متمثلة في تشكيل حر على المنيكان بشكل متماثل على الجانبين الأيمن والأيسر لتشكل نصفين متماثلين للمنتج الملبسي مع موضع حبل التجميل الأولى والزاوية التي عندها تمسك الحبال بالعقد لتجعلها الخط الأساسي لتحديد زاوية المنتج من الامام بشكل بيضاوي مع إضافة مختلف التأثيرات المحددة للخطوط الخاصة بالعقدة النصفية المزدوجة لتمثل في هيئة خطان متوازيان من تحت الصدر وداخلهم العقدة الأساسية المتتابعة المربعة وبتدلي من الأسفل الحبال بشكل منتظم من المنتج الملبسي ككل.</p>	<p>توصيف التصميم</p>
<p>تتمثل القيمة الجمالية للعمل في استخدام أكثر من شكل ما بين الشبه هندسي والعضوي (المثلث، الشبه بيضاويين والخطوط اللينة) لحدود المنتج الملبسي من أعلى الصدر والخطوط الشبه هندسية من أسفل الصدر مع الحرص على التوافق فيما بينهما قد أثرى المنتج الملمسي من حيث الحركة وإختلاف إتجاهات لخطوط للعقد ما بين الأفقي والرأسي والمائل واللين مما حقق نوعاً من الحركة وإبراز الغائر والبارز بمختلف العقد المستخدمة كذلك إن تدلي الحبال من أسفل المنتج الملبسي قد أدى إلى تحقيق عنصر الإستطالة للمنتج وإعطاء الإحساس بالإتزان إن استخدام أكثر من تقنية وعقدة زخرفية بالحبال داخل المنتج الملبسي أدى إلى إختلاف سطح كل جزء عن الآخر من ناحية بصرية بالإضافة إلى التنوع والتناغم الملمسي لكل عقدة لإبراز سطح ملمسي حقيقي متناعم بإيقاعات خطية وديناميكية بصرية محققة الإستمرارية البصرية للمنتج الملمسي.</p>	<p>التحليل الجمالي للتصميم</p>
<p><b>التصميم الثاني</b></p>	
<p>الخلف</p>	<p>الأمام</p>
	
<p><b>التصميم الثاني توصيف</b></p>	
<p>حلية للصدر ( مكمل لملابس السيدات مرضى سرطان الثدي)</p>	<p>الوظيفة:</p>
<p>(٤٤-٣٦)</p>	<p>المقاس:</p>
<p>خيوط قطنية</p>	<p>الخامات المستخدمة:</p>
<p>العقدة نصف مزدوجة والعقدة المربعة و العقدة النصفية المزدوجة الرأسية من اليمين لليسا</p>	<p>التقنيات المستخدمة:</p>

<p>يتمثل التصميم في منتج لمبسي متخذ شكلاً هندسياً مثلث متساوي الاضلاع رأسه لأسفل ليظهر منه مثلثان على الجانبي يميناً ويساراً ليغطي الصدر بشكل كامل ونهاياته تتخذ الخطوط اللينة من تحت الأبط كقاعدة للمثلث المنفذ ثم يظهر من منتصف العمل معيناً مقسماً لخطان متقاطعان ليظهر لنا معيناً أصغر غي المنتصف ويتدلى منه الحبال بشكل متدرجاً حول المعين الهندسي على جانبي المنتج الملمسي يميناً ويساراً</p>	<p><b>توصيف التصميم:</b></p>
<p>التنوع في الايقاع نشأ من التنوع في شكل العُقد المنفذة بالاضافة إلى شكل الوحدات و الأشكال داخل المنتج الملمسي. ولقد كانت التأثيرات الملمسية من خلال العُقد والذي أظهر البارز والغاثر بالمنتج الملبسي لينتج عنها الاحساس بالايقاعات الحركية والمتجددة والمتناغمة ليكسب المنتج ايقاعات حركية متنوعة ومرنة. إن الجمع بين أكثر من شكل من الأشكال الهندسية في المنتج الملبسي أعطى رؤية مركزية وتوضيحية للهدف الجمالي والوظيفي للمنتج. كذلك أن تدي الجمال من أسفل المنتج الملبسي كان له أثراً واضحاً في تحقيق عنصر الإستطالة وإكساب المنتج قيمة الإتزان.</p>	<p><b>التحليل الجمالي للتصميم:</b></p>
<p><b>التصميم الثالث</b></p>	
<p><b>الخلف</b></p>	<p><b>الأمام</b></p>
	
<p><b>توصيف التصميم الثالث</b></p>	
<p>حلية للصدر ( مكمل زي لمبسي لملايس السيدات مرضى سرطان الثدي)</p>	<p><b>الوظيفة:</b></p>
<p>(٤٤-٣٦)</p>	<p><b>المقاس:</b></p>
<p>خيوط قطنية</p>	<p><b>الخامات المستخدمة:</b></p>
<p>عقدة البناء و العقدة النصفية المزدوجة</p>	<p><b>التقنيات المستخدمة:</b></p>
<p>اتخذ المنتج الملبسي الشكل النصف دائري حول العنق والرقبة كبداية للتصميم منفذاً بعقدة البناء ليظهر مثلثان متساويان في الحجم ومترابطان بالعُقد النصفية المزدوجة على رأس نقطة التقاء الشكل الهندسي المثلث ليربط بينه وبين العُقد المنفذة على هيئة شكل لوزي يغطي منطقة الثدي حتى نهاية المنتج ثم يقطعهم في المنتصف شكلاً شبه هندسياً آخر حيث يظهر من أعلى على شكل</p>	<p><b>توصيف التصميم :</b></p>

<p>مثلث ثم تنفرج أضلاعه القائمة لكي تصبح خطاً شبة بيضاوياً ليناً ليربط المنتج الملبسي ككل من الأسفل ويتدلى من المكمل ككل الشرائط والحبال بشكل متساوي في الطول والكثافة</p> <p>تتمثل القيمة الجمالية للتصميم في استخدام أكثر من شكل ما بين الهندسي والعضوي على التوافق فيما بينهما مما أوجد نوعاً من المرونة والبساطة المنتج الملبسي.</p> <p>- الاحساس بالحركة المتواجدة بالمنتج الملبسي من خلال إتجاهات الخطوط ما بين الأفقي والرأسي والمائل مما حقق نوعاً من الحركة و التضاد في العمل الفني</p> <p>-التأثيرات الملمسية المتنوعة بين البارز والغاثر الناتجة من تعدد المستويات من خلال مختلف الأشكال المكون لها المنتج بالإضافة الى التنوع الملمسي بين الخشن والأملس كذلك الحركة من خلال الاتجاهات المتعددة والمسارات داخل المنتج الملبسي مما أثرى العمل جمالياً وحركياً شكلاً مبتكراً</p>	<p><b>التحليل الجمالي للتصميم:</b></p>
---	--

### التصميم الرابع

الخلف	الأمم
	

### توصيف التصميم الرابع

<p>حلية للصدر ( مكمل لملابس السيدات مرضى سرطان الثدي)</p>	<p>الوظيفة</p>
<p>(٣٦-٤٤)</p>	<p>المقاس:</p>
<p>خيوط قطنية</p>	<p>الخامات المستخدمة:</p>
<p>العقدة النصفية المزدوجة</p>	<p>التقنيات المستخدمة</p>
<p>يتخذ التصميم شكلاً هندسياً ففي أعلى منتصف المنتج الملبسي يوجد مثلث قائم الزاوية من نقطة منتصف الرقبة إلى ما تحت الأبط على الجانبي الأيمن والأيسر ، يتخذ العمل شكلاً نصف دائرياً حول العنق منفذ ثم بعقدة البناء.</p> <p>ثم تظهر العقدة النصفية المزدوجة على هيئة مثلث قائم الزاوية ورأسه في منتصف الصدر لتظهر مرة أخرى عقدة البناء ويتدلى منها بعض الحبال بشكل متساوي ومنتظم الخطوط للمنتج الملبسي ككل تصل لنهاياته من الجانبين ثم تأتي العقدة النصفية المزدوجة المائلة والمتعاقلة ثم نظم العقدة النصفية المزدوجة كحبل ينهي المنتج الملبسي ويتدلى منه أحبال بشكل منتظم على مساحته ككل بأطوال مختلفة</p>	<p>توصيف التصميم :</p>

**التحليل الجمالي للتصميم:** الإحساس بالحركة في المنتج الملبسي من خلال إتجاهات الخطوط الزخرفية والعقد المائلة مما أضفى ثراءً جمالياً للمنتج. إن استخدام العقد النصفية المزوجة وعقدة البدء الأساسية كان له الأثر الأكبر و ظهور الغائر والبارز بالمنتج الملبسي مما نتج عنه الإحساس بالإيقاعات الحركية المتجددة والمتناغمة والمتنوعة والمرنة. إن لتعدد المستويات الخاصة بالعقد الزخرفية لفن المكرمية بالمنتج الملبسي كان له الأثر الأكبر في إحداث بعض التأثيرات الملمسية والتي من خلالها أكدت على الشكل والحجم والمساحة لتؤكد على الرؤية المركزية والعمق لكل جزء بالمنتج على حدة إن للحبال المتعددية من نهاية المنتج الملبسي باختلاف الأطوال كان له الأثر الأكبر في الإحساس بالمرونة والإتزان والتعادل في الإدراك الكلي للمنتج لتبرز القيم والعناصر التشكيلية والجمالية لكل سطر من سطور العقد الزخرفية سواء أ يقربها أو بعضها أو ترك مسافة أكبر بينها.

٢- حساب معاملات الارتباط بين الدرجة الكلية لكل محور من محاور الاستبيان والدرجة الكلية بالاستبيان.

**المحور الأول: الناحية الوظيفية:**

تم حساب الصدق باستخدام الاتساق الداخلي وذلك بحساب معامل الارتباط ( معامل ارتباط بيرسون ) بين درجة كل عبارة ودرجة المحور (الناحية الوظيفية) ، والجدول التالي يوضح ذلك:

**جدول (٢) قيم معاملات الارتباط بين درجة كل عبارة ودرجة المحور (الناحية الوظيفية)**

م	الارتباط	الدالة
١-	٠,٦٠٥	٠,٠٥
٢-	٠,٩١٤	٠,٠١
٣-	٠,٧٣٨	٠,٠١

يتضح من الجدول أن معاملات الارتباط كلها دالة عند مستوى (٠,٠١ – ٠,٠٥) لاقتربها من الواحد الصحيح مما يدل على صدق وتجانس عبارات الاستبيان .

**المحور الثاني : الناحية النفسية والاجتماعية :**

تم حساب الصدق باستخدام الاتساق الداخلي وذلك بحساب معامل الارتباط (معامل ارتباط بيرسون) ، والجدول التالي يوضح ذلك :

**جدول (٣) قيم معاملات الارتباط بين درجة كل عبارة ودرجة المحور (الناحية النفسية والاجتماعية)**

م	الارتباط	الدالة
١-	٠,٧٨١	٠,٠١
٢-	٠,٨٠٤	٠,٠١
٣-	٠,٦٤٠	٠,٠٥

يتضح من الجدول أن معاملات الارتباط كلها دالة عند مستوى (٠,٠١ – ٠,٠٥) لاقتربها من الواحد الصحيح مما يدل على صدق وتجانس عبارات الاستبيان .

**المحور الثالث : الناحية الجمالية:**

تم حساب الصدق باستخدام الاتساق الداخلي وذلك بحساب معامل الارتباط (معامل ارتباط بيرسون) ، والجدول التالي يوضح ذلك :

**جدول (٤) قيم معاملات الارتباط بين درجة كل عبارة ودرجة المحور (الناحية الجمالية)**

م	الارتباط	الدالة
١-	٠,٨٦٣	٠,٠١
٢-	٠,٧٥١	٠,٠١
٣-	٠,٩٣٨	٠,٠١

يتضح من الجدول أن معاملات الارتباط كلها دالة عند مستوى (٠,٠١) لاقتربها من الواحد الصحيح مما يدل على صدق وتجانس عبارات الاستبيان .

**الصدق باستخدام الاتساق الداخلي بين الدرجة الكلية لكل محور والدرجة الكلية للاستبيان :**

تم حساب الصدق باستخدام الاتساق الداخلي وذلك بحساب معامل الارتباط ( معامل ارتباط بيرسون ) بين الدرجة الكلية لكل محور (الناحية الوظيفية ، الناحية النفسية والاجتماعية ، الناحية الجمالية) والجدول التالي يوضح ذلك:

**جدول (٥) قيم معاملات الارتباط بين الدرجة الكلية لكل محور والدرجة الكلية للاستبيان**

الدلالة	الارتباط	
٠,٠١	٠,٨٩١	المحور الأول: الناحية الوظيفية
٠,٠١	٠,٨١٦	المحور الثاني : الناحية النفسية والاجتماعية
٠,٠١	٠,٧٧٢	المحور الثالث : الناحية الجمالية

يتضح من الجدول أن معاملات الارتباط كلها دالة عند مستوى (٠,٠١) لاقتربها من الواحد الصحيح مما يدل على صدق وتجانس محاور الاستبيان .

**الثبات :**

يقصد بالثبات reability دقة التطبيق في القياس والملاحظة ، وعدم تناقضه مع نفسه، واتساقه واطراده فيما يزودنا به من معلومات عن سلوك المفحوص ، وهو النسبة بين تباين الدرجة على الاستبيان التي تشير إلى الأداء الفعلي للمفحوص ، و تم حساب الثبات عن طريق :  
١-معامل الفا كرونباخ Alpha Cronbach  
٢- طريقة التجزئة النصفية Split-half

**جدول (٦) قيم معامل الثبات لمحاور استبيان المتخصصين**

التجزئة النصفية	معامل الفا	المحاور
٠,٩١٦ – ٠,٨٤٢	٠,٨٧٩	المحور الأول: الناحية الوظيفية
٠,٨٠٧ – ٠,٧٣٠	٠,٧٦٨	المحور الثاني : الناحية النفسية والاجتماعية
٠,٩٥١ – ٠,٨٨٥	٠,٩١٢	المحور الثالث : الناحية الجمالية
٠,٨٧٣ – ٠,٨٠٢	٠,٨٣١	ثبات استبيان المتخصصين ككل

يتضح من الجدول السابق أن جميع قيم معاملات الثبات : معامل الفا ، التجزئة النصفية دالة عند مستوى ٠,٠١ مما يدل على ثبات الاستبيان .

**استبيان تقييم المستهلكات للقطع المنفذة :**

**صدق الاستبيان :**

يقصد به قدرة الاستبيان على قياس ما وضع لقياسه .

**صدق الاتساق الداخلي:**

**المحور الأول: المتطلبات الوظيفية :**

تم حساب الصدق باستخدام الاتساق الداخلي وذلك بحساب معامل الارتباط ( معامل ارتباط بيرسون ) بين درجة كل عبارة ودرجة المحور (المتطلبات الوظيفية) ، والجدول التالي يوضح ذلك:

١- حساب معاملات الارتباط بين درجة كل عبارة من العبارات المكونة لكل محور ، والدرجة الكلية للمحور بالاستبيان .

٢- حساب معاملات الارتباط بين الدرجة الكلية لكل محور من محاور الاستبيان والدرجة الكلية بالاستبيان

**جدول (٧) قيم معاملات الارتباط بين درجة كل عبارة ودرجة المحور (المتطلبات الوظيفية)**

م	الارتباط	الدلالة
-١	٠,٨٧٤	٠,٠١
-٢	٠,٦٢١	٠,٠٥
-٣	٠,٨٣٥	٠,٠١

يتضح من الجدول أن معاملات الارتباط كلها دالة عند مستوى (٠,٠٥ – ٠,٠١) لاقتربها من الواحد الصحيح مما يدل على صدق وتجانس عبارات الاستبيان .

### المحور الثاني : المتطلبات الجمالية :

تم حساب الصدق باستخدام الاتساق الداخلي وذلك بحساب معامل الارتباط (معامل ارتباط بيرسون) وبين درجة كل عبارة ودرجة المحور (المتطلبات الجمالية) ، والجدول التالي يوضح ذلك :

جدول ( ٨ ) قيم معاملات الارتباط بين درجة كل عبارة ودرجة المحور (المتطلبات الجمالية)

م	الارتباط	الدلالة
١-	٠,٩٤٢	٠,٠١
٢-	٠,٧٠٧	٠,٠١
٣-	٠,٨٨٨	٠,٠١

يتضح من الجدول أن معاملات الارتباط كلها دالة عند مستوى (٠,٠١) لاقتربها من الواحد الصحيح مما يدل على صدق وتجانس عبارات الاستبيان .

### الصدق باستخدام الاتساق الداخلي بين الدرجة الكلية

#### لكل محور والدرجة الكلية للاستبيان :

تم حساب الصدق باستخدام الاتساق الداخلي وذلك بحساب معامل الارتباط (معامل ارتباط بيرسون) ، وبين الدرجة الكلية لكل محور (المتطلبات الوظيفية ، المتطلبات الجمالية) والدرجة الكلية للاستبيان ، والجدول التالي يوضح ذلك :

جدول ( ٩ ) قيم معاملات الارتباط بين الدرجة الكلية لكل محور والدرجة الكلية للاستبيان

الدلالة	الارتباط	
٠,٠١	٠,٨٤٢	المحور الأول: المتطلبات الوظيفية
٠,٠١	٠,٧٦٠	المحور الثاني: المتطلبات الجمالية

يتضح من الجدول أن معاملات الارتباط كلها دالة عند مستوى (٠,٠١) لاقتربها من الواحد الصحيح مما يدل على صدق وتجانس محاور الاستبيان .

### الثبات :

يقصد بالثبات reability دقة التطبيق في القياس والملاحظة ، وعدم تناقضه مع نفسه، واتساقه واطراده فيما يزودنا به من معلومات عن سلوك المفحوص ، وهو النسبة بين تباين الدرجة على الاستبيان التي تشير إلى الأداء الفعلي للمفحوص ، و تم حساب الثبات عن طريق :

- ١-معامل الفا كرونباخ Alpha Cronbach
- ٢- طريقة التجزئة النصفية Split-half

جدول ( ١٠ ) قيم معامل الثبات لمحاور استبيان المستهلكات

التجزئة النصفية	معامل الفا	المحاور
٠,٩٤٥ – ٠,٨٧١	٠,٩٠٩	المحور الأول: المتطلبات الوظيفية
٠,٧٨٢ – ٠,٧١٣	٠,٧٤٩	المحور الثاني: المتطلبات الجمالية
٠,٨٩١ – ٠,٨٢٠	٠,٨٥٦	ثبات استبيان المستهلكات ككل

يتضح من الجدول السابق أن جميع قيم معاملات الثبات : معامل الفا ، التجزئة النصفية دالة عند مستوى ٠,٠١ مما يدل على ثبات الاستبيان .

### نتائج البحث ومناقشتها:

#### الفرض الأول:

وللتحقق من هذا الفرض تم حساب تحليل التباين لمتوسط درجات القطع الأربع في تحقيق الناحية الوظيفية وفقا لأراء المتخصصين ، والجدول التالي يوضح ذلك :

توجد فروق ذات دلالة إحصائية بين القطع الأربع في تحقيق الناحية الوظيفية وفقا لأراء المتخصصين

**جدول ( ١١ ) تحليل التباين لمتوسط درجات القطع الأربع في تحقيق الناحية الوظيفية وفقا لأراء المتخصصين**

الناحية الوظيفية	مجموع المربعات	متوسط المربعات	درجات الحرية	قيمة (ف)	الدلالة
بين المجموعات	٣٢٧,٢٩٥	١٠٩,٠٩٨	٣	٥٦,٨٥٢	٠,٠١ دال
داخل المجموعات	١٠٧,٤٦٣	١,٩١٩	٥٦		
المجموع	٤٣٤,٧٥٨		٥٩		

يتضح من جدول ( ١١ ) إن قيمة (ف) كانت (٥٦,٨٥٢) وهي قيمة دالة إحصائيا عند مستوى (٠,٠١) ، مما يدل على وجود فروق بين القطع الأربع في تحقيق الناحية الوظيفية وفقا لأراء المتخصصين ، ولمعرفة اتجاه الدلالة تم تطبيق اختبار LSD للمقارنات المتعددة والجدول التالي يوضح ذلك :

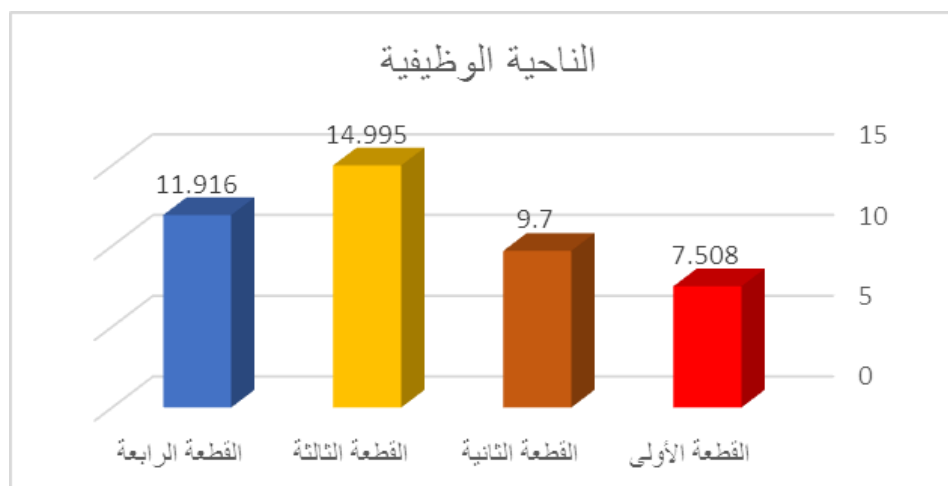
**جدول (١٢) اختبار LSD للمقارنات المتعددة**

الناحية الوظيفية	القطعة الأولى	القطعة الثانية	القطعة الثالثة	القطعة الرابعة
القطعة الأولى	-			
القطعة الثانية	*٢,١٩١	-		
القطعة الثالثة	**٧,٤٨٦	**٥,٢٩٥	-	
القطعة الرابعة	**٤,٤٠٨	*٢,٢١٦	**٣,٠٧٨	-

بدون نجوم غير دال

\* دال عند ٠,٠٥

\*\* دال عند ٠,٠١



شكل بياني (١) متوسط درجات القطع الأربع في تحقيق الناحية الوظيفية وفقا لأراء المتخصصين

من الجدول (١٢) والشكل (١) يتضح أن :

١- وجود فروق دالة إحصائيا بين القطع الأربع عند مستوي دلالة ٠,٠١ ، فنجد أن القطعة "٣" كانت أفضل القطع في تحقيق الناحية الوظيفية وفقا لأراء المتخصصين ، يليها القطعة "٤" ، ثم القطعة "٢" ، وأخيرا القطعة "١" .

٢- كما توجد فروق عند مستوي دلالة ٠,٠٥ بين القطعة "١" والقطعة "٢" لصالح القطعة "٢" ، كما توجد فروق عند مستوي دلالة ٠,٠٥ بين القطعة "٢" والقطعة "٤" لصالح القطعة "٤" .

**الفرض الثاني:**

توجد فروق ذات دلالة إحصائية بين القطع الأربع في تحقيق الناحية النفسية والاجتماعية وفقا لأراء المتخصصين:

وللتحقق من هذا الفرض تم حساب تحليل التباين لمتوسط درجات القطع الأربع في تحقيق الناحية النفسية والاجتماعية وفقا لأراء المتخصصين، والجدول التالي يوضح ذلك :



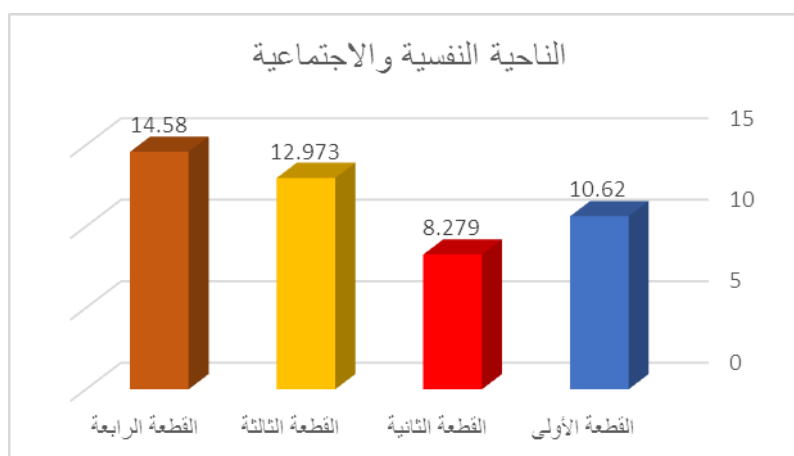
جدول (١٣) تحليل التباين لمتوسط درجات القطع الأربعة في تحقيق الناحية النفسية والاجتماعية وفقا لأراء المتخصصين

الناحية النفسية والاجتماعية	مجموع المربعات	متوسط المربعات	درجات الحرية	قيمة (ف)	الدلالة
بين المجموعات	٣٦٧,٢٣١	١٢٢,٤١٠	٣	٣٢,٥٨٦	٠,٠١ دال
داخل المجموعات	٢١٠,٣٦٣	٣,٧٥٦	٥٦		
المجموع	٥٧٧,٥٩٤		٥٩		

يتضح من جدول (١٣) إن قيمة (ف) كانت (٣٢,٥٨٦) وهي قيمة دالة إحصائيا عند مستوى (٠,٠١) ، مما يدل على وجود فروق بين القطع الأربعة في تحقيق الناحية النفسية والاجتماعية وفقا لأراء المتخصصين ، ولمعرفة اتجاه الدلالة تم تطبيق اختبار LSD للمقارنات المتعددة والجدول التالي يوضح ذلك :

جدول (١٤) اختبار LSD للمقارنات المتعددة

الناحية النفسية والاجتماعية	القطعة الأولى	القطعة الثانية	القطعة الثالثة	القطعة الرابعة
القطعة الأولى	-			
القطعة الثانية	*٢,٣٤٠	-		
القطعة الثالثة	*٢,٣٥٣	**٤,٦٩٤	-	
القطعة الرابعة	**٣,٩٦٠	**٦,٣٠٠	١,٦٠٦	-



شكل بياني (٢) متوسط درجات القطع الأربعة في تحقيق الناحية النفسية والاجتماعية وفقا لأراء المتخصصين

٢- بينما لا توجد فروق بين القطعة "٣" والقطعة "٤" .

#### الفرض الثالث:

توجد فروق ذات دلالة إحصائية بين القطع الأربعة في تحقيق الناحية الجمالية وفقا لأراء المتخصصين وللتحقق من هذا الفرض تم حساب تحليل التباين لمتوسط درجات القطع الأربعة في تحقيق الناحية الجمالية وفقا لأراء المتخصصين ، والجدول التالي يوضح ذلك :

#### من الجدول (١٤) والشكل (٢) يتضح أن :

١- وجود فروق دالة إحصائيا بين القطع الأربعة عند مستوى دلالة ٠,٠١ ، فنجد أن القطعة "٤" كانت أفضل القطع في تحقيق الناحية النفسية والاجتماعية وفقا لأراء المتخصصين ، يليها القطعة "٣" ، ثم القطعة "١" ، وأخيرا القطعة "٢" . كما توجد فروق عند مستوى دلالة ٠,٠٥ بين القطعة "١" والقطعة "٢" لصالح القطعة "١" ، كما توجد فروق عند مستوى دلالة ٠,٠٥ بين القطعة "١" والقطعة "٣" لصالح القطعة "٣" .

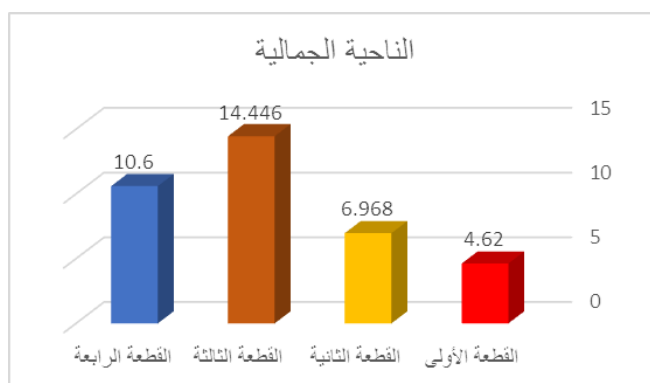
جدول ( ١٥ ) تحليل التباين لمتوسط درجات القطع الأربعة في تحقيق الناحية الجمالية وفقا لأراء المتخصصين

الناحية الجمالية	مجموع المربعات	متوسط المربعات	درجات الحرية	قيمة (ف)	الدلالة
بين المجموعات	٣٥١٥,٥٧٦	١١٧١,٨٥٩	٣	٦٣,٠٣٩	٠,٠١ دال
داخل المجموعات	١٠٤١,٠٠٦	١٨,٥٨٩	٥٦		
المجموع	٤٥٥٦,٥٨٢		٥٩		

يتضح من جدول ( ١٥ ) إن قيمة (ف) كانت (٦٣,٠٣٩) وهي قيمة دالة إحصائيا عند مستوى (٠,٠١) ، مما يدل على وجود فروق بين القطع الأربعة في تحقيق الناحية الجمالية وفقا لأراء المتخصصين ، ولمعرفة اتجاه الدلالة تم تطبيق اختبار LSD للمقارنات المتعددة والجدول التالي يوضح ذلك :

جدول (١٦) اختبار LSD للمقارنات المتعددة

الناحية الجمالية	القطعة الأولى	القطعة الثانية	القطعة الثالثة	القطعة الرابعة
القطعة الأولى	-			
القطعة الثانية	*٢,٣٤٨	-		
القطعة الثالثة	**٩,٨٢٦	**٧,٤٧٨	-	
القطعة الرابعة	**٥,٩٨٠	**٣,٦٣١	**٣,٨٤٦	-



شكل بياني (٣) متوسط درجات القطع الأربعة في تحقيق الناحية الجمالية وفقا لأراء المتخصصين

#### من الجدول (١٦) والشكل (٣) يتضح أن :

#### الفرض الرابع:

توجد فروق ذات دلالة إحصائية بين القطع الأربعة وفقا لأراء المتخصصين

وللتحقق من هذا الفرض تم حساب تحليل التباين لمتوسط درجات القطع الأربعة وفقا لأراء المتخصصين، والجدول التالي يوضح ذلك :

١- وجود فروق دالة إحصائية بين القطع الأربعة عند مستوى دلالة ٠,٠١ ، فنجد أن القطعة "٣" كانت أفضل القطع في تحقيق الناحية الجمالية وفقا لأراء المتخصصين ، يليها القطعة "٤" ، ثم القطعة "٢" ، وأخيرا القطعة "١" . كما توجد فروق عند مستوى دلالة ٠,٠٥ بين القطعة "١" والقطعة "٢" لصالح القطعة "٢" .

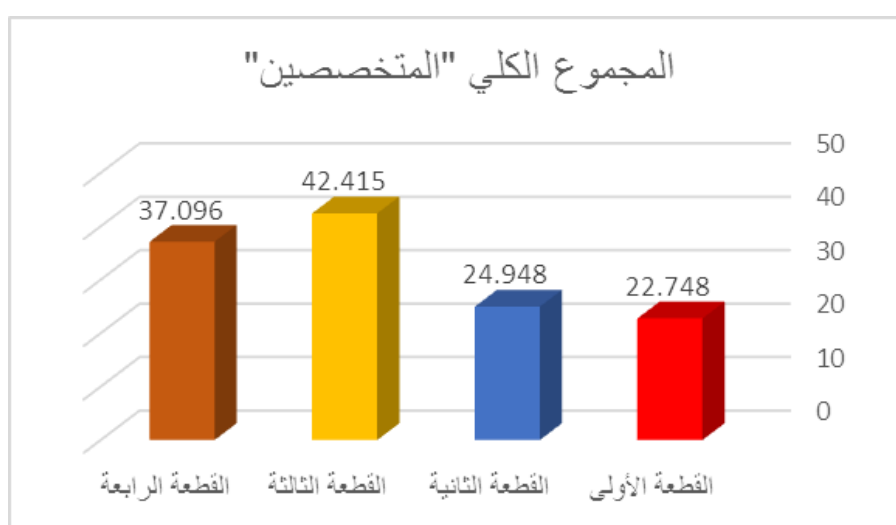
جدول (١٧) تحليل التباين لمتوسط درجات القطع الأربعة وفقا لأراء المتخصصين

المجموع الكلي "المتخصصين"	مجموع المربعات	متوسط المربعات	درجات الحرية	قيمة (ف)	الدلالة
بين المجموعات	٦٩٣,٥٩١	٢٣١,١٩٧	٣	٤٥,٠٣١	٠,٠١ دال
داخل المجموعات	٢٨٧,٥١١	٥,١٣٤	٥٦		
المجموع	٩٨١,١٠٢		٥٩		

يتضح من جدول ( ١٧ ) إن قيمة ( ف ) كانت ( ٤٥,٠٣١ ) وهي قيمة دالة إحصائيا عند مستوى ( ٠,٠١ ) ، مما يدل على وجود فروق بين القطع الأربع وفقا لأراء المتخصصين، ولمعرفة اتجاه الدلالة تم تطبيق اختبار LSD للمقارنات المتعددة والجدول التالي يوضح ذلك :

جدول ( ١٨ ) اختبار LSD للمقارنات المتعددة

المجموع الكلي "المتخصصين"	القطعة الأولى	القطعة الثانية	القطعة الثالثة	القطعة الرابعة
٢٢,٧٤٨ = م	٢٤,٩٤٨ = م	٤٢,٤١٥ = م	٣٧,٠٩٦ = م	
-	-	-	-	-
*٢,١٩٩				
**١٩,٦٦٦	**١٧,٤٦٧			
**١٤,٣٤٨	**١٢,١٤٨	**٥,٣١٨		



شكل بياني (٤) متوسط درجات القطع الأربع وفقا لأراء المتخصصين

توجد فروق ذات دلالة إحصائية بين القطع الأربع في تحقيق المتطلبات الوظيفية وفقا لأراء المستهلكات وللتحقق من هذا الفرض تم حساب تحليل التباين لمتوسط درجات القطع الأربع في تحقيق المتطلبات الوظيفية وفقا لأراء المستهلكات ، والجدول التالي يوضح ذلك :

من الجدول ( ١٨ ) والشكل ( ٤ ) يتضح أن :

١- وجود فروق دالة إحصائيا بين القطع الأربع عند مستوى دلالة ٠,٠١ ، فنجد أن القطعة "٣" كانت أفضل القطع وفقا لأراء المتخصصين ، يليها القطعة "٤" ، ثم القطعة "٢" ، وأخيرا القطعة "١" . كما توجد فروق عند مستوى دلالة ٠,٠٥ بين القطعة "١" والقطعة "٢" لصالح القطعة "٢" .

الفرض الخامس:

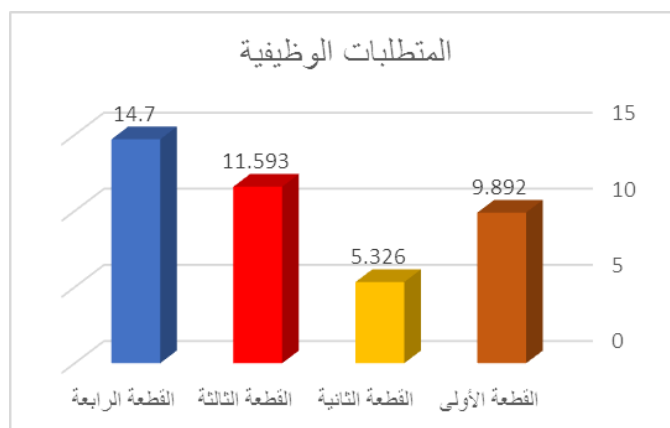
جدول ( ١٩ ) تحليل التباين لمتوسط درجات القطع الأربع في تحقيق المتطلبات الوظيفية وفقا لأراء المستهلكات

المتطلبات الوظيفية	مجموع المربعات	متوسط المربعات	درجات الحرية	قيمة ( ف )	الدلالة
بين المجموعات	١٣٩٥,٠٥٤	٤٦٥,٠١٨	٣	٢٠,٢٤٦	٠,٠١ دال
داخل المجموعات	٢٦٦٤,٣٧١	٢٢,٩٦٩	١١٦		
المجموع	٤٠٥٩,٤٢٥		١١٩		

يتضح من جدول ( ١٩ ) إن قيمة ( ف ) كانت ( ٢٠,٢٤٦ ) وهي قيمة دالة إحصائيا عند مستوى ( ٠,٠١ ) ، مما يدل على وجود فروق بين القطع الأربع في تحقيق المتطلبات الوظيفية وفقا لأراء المستهلكات ، ولمعرفة اتجاه الدلالة تم تطبيق اختبار LSD للمقارنات المتعددة والجدول التالي يوضح ذلك :

جدول ( ٢٠ ) اختبار LSD للمقارنات المتعددة

القطعة الأولى	القطعة الثانية	القطعة الثالثة	القطعة الرابعة	المتطلبات الوظيفية
م = ٩,٨٩٢	م = ٥,٣٢٦	م = ١١,٥٩٣	م = ١٤,٧٠٠	القطعة الأولى
-	-	-	-	القطعة الثانية
**٤,٥٦٦	**٦,٢٦٧	-	-	القطعة الثالثة
١,٧٠١	**٩,٣٧٣	**٣,١٠٦	-	القطعة الرابعة
**٤,٨٠٧	-	-	-	



شكل بياني (٥) متوسط درجات القطع الأربع في تحقيق المتطلبات الوظيفية وفقا لأراء المستهلكات

من الجدول (٢٠) والشكل (٥) يتضح أن :  
 ١- وجود فروق دالة إحصائية بين القطع الأربع عند مستوى دلالة ٠,٠١ ، فنجد أن القطعة "٤" كانت أفضل القطع في تحقيق المتطلبات الوظيفية وفقا لأراء المستهلكات ، يليها القطعة "٣" ، ثم القطعة "١" ، وأخيرا القطعة "٢" . بينما لا توجد فروق بين القطعة "١" والقطعة "٣" .

**الفرض السادس:**  
 توجد فروق ذات دلالة إحصائية بين القطع الأربع في تحقيق المتطلبات الجمالية وفقا لأراء المستهلكات وللتحقق من هذا الفرض تم حساب تحليل التباين لمتوسط درجات القطع الأربع في تحقيق المتطلبات الجمالية وفقا لأراء المستهلكات ، والجدول التالي يوضح ذلك :

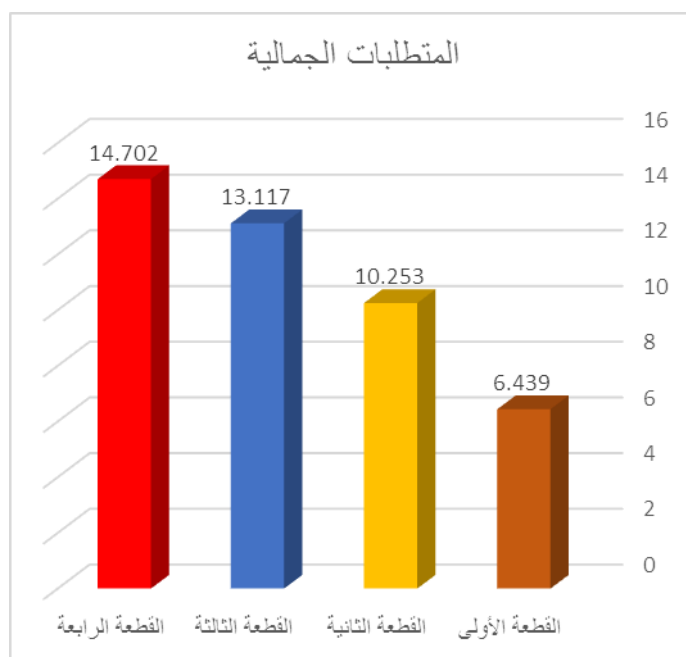
جدول (٢١) تحليل التباين لمتوسط درجات القطع الأربع في تحقيق المتطلبات الجمالية وفقا لأراء المستهلكات

المتطلبات الجمالية	مجموع المربعات	متوسط المربعات	درجات الحرية	قيمة (ف)	الدالة
بين المجموعات	٩٤٤,٣٥٧	٣١٤,٧٨٦	٣	٤٨,٢١٨	٠,٠١ دال
داخل المجموعات	٧٥٧,٢٩٦	٦,٥٢٨	١١٦		
المجموع	١٧٠١,٦٥٣		١١٩		

يتضح من جدول (٢١) إن قيمة (ف) كانت (٤٨,٢١٨) وهي قيمة دالة إحصائية عند مستوى (٠,٠١) ، مما يدل على وجود فروق بين القطع الأربع في تحقيق المتطلبات الجمالية وفقا لأراء المستهلكات ، ولمعرفة اتجاه الدلالة تم تطبيق اختبار LSD للمقارنات المتعددة والجدول التالي يوضح ذلك :

جدول (٢٢) اختبار LSD للمقارنات المتعددة

القطعة الأولى	القطعة الثانية	القطعة الثالثة	القطعة الرابعة	المتطلبات الجمالية
م = ٦,٤٣٩	م = ١٠,٢٥٣	م = ١٣,١١٧	م = ١٤,٧٠٢	القطعة الأولى
-	-	-	-	القطعة الثانية
**٣,٨١٣	**٢,٨٦٣	-	-	القطعة الثالثة
**٦,٦٧٧	**٤,٤٤٨	١,٥٨٥	-	القطعة الرابعة
**٨,٢٦٢	-	-	-	



شكل بياني (٦) متوسط درجات القطع الأربع في تحقيق المتطلبات الجمالية وفقا لأراء المستهلكات

#### من الجدول (٢٢) والشكل (٦) يتضح أن :

- وجود فروق دالة إحصائية بين القطع الأربع عند مستوي دلالة ٠,٠١ ، فنجد أن القطعة "٤" كانت أفضل القطع في تحقيق المتطلبات الجمالية وفقا لأراء المستهلكات ، يليها القطعة "٣" ، ثم القطعة "٢" ، وأخيرا القطعة "١" . كما توجد فروق عند مستوي دلالة ٠,٠٥ بين القطعة "٢" والقطعة "٣" لصالح القطعة "٣" .
- بينما لا توجد فروق بين القطعة "٣" والقطعة "٤" .

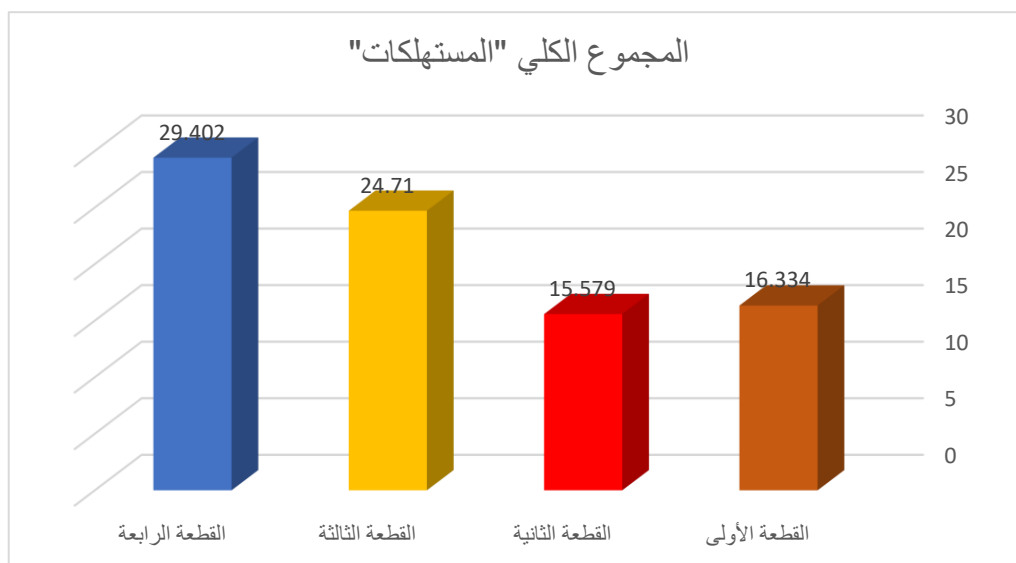
#### جدول (٢٣) تحليل التباين لمتوسط درجات القطع الأربع وفقا لأراء المستهلكات

الدالة	قيمة (ف)	درجات الحرية	متوسط المربعات	مجموع المربعات	المجموع الكلي "المستهلكات"
٠,٠١ دال	٣٢,٨٠٩	٣	١١٥٦,٨١٦	٣٤٧٠,٤٤٩	بين المجموعات
		١١٦	٣٥,٢٦٠	٤٠٩٠,١٠٣	داخل المجموعات
		١١٩		٧٥٦٠,٥٥٢	المجموع

يتضح من جدول (٢٣) إن قيمة (ف) كانت (٣٢,٨٠٩) وهي قيمة دالة إحصائية عند مستوى (٠,٠١) ، مما يدل على وجود فروق بين القطع الأربع وفقا لأراء المستهلكات ، ولمعرفة اتجاه الدلالة تم تطبيق اختبار LSD للمقارنات المتعددة والجدول التالي يوضح ذلك :

#### جدول (٢٤) اختبار LSD للمقارنات المتعددة

القطعة الرابعة	القطعة الثالثة	القطعة الثانية	القطعة الأولى	المجموع الكلي "المستهلكات"
٢٩,٤٠٢ = م	٢٤,٧١٠ = م	١٥,٥٧٩ = م	١٦,٣٣٤ = م	
			-	القطعة الأولى
			٠,٧٥٤	القطعة الثانية
		**٩,١٣١	**٨,٣٧٦	القطعة الثالثة
	**٤,٦٩١	**١٣,٨٢٢	**١٣,٠٦٧	القطعة الرابعة



شكل بياني (٧) متوسط درجات القطع الأربع وفقا لأراء المستهلكات

٣- الاهتمام بأسلوب المكرمييه واصدار كتب ومجلات متخصصة بهذا الأسلوب كمرجع للباحثين.  
٤- تدعيم روابط الصلة بين مختلف الفنون ومجال النسيجيات اليدويه بما يثري الرؤي الفنية.  
٥- استثمار الاتجاهات الفنيه الحديثه فنيا ووظيفيا في مجال إنتاج مكملات الملابس تتماشى مع الموضة.

#### قائمة المراجع العربية والأجنبية:

##### أولاً: المراجع باللغة العربية:

١. ابن منظور جمال الدين بن مكرم الأنصاري : لسان العرب – طبعة مصورة عن مطبعة بولاق - الجزء ١٣- د.ب
٢. اسلام جمعه خلف: القيم الجمالية لفن المكرمية في اسراء ملابس الطالبة الجامعية-مجلة التصميم الدولية- مجلد ١١ - عدد ٣ مايو ٢٠٢١م.
٣. أمل عبد السميع ورشا عباس : اسراء القيم الجمالية لمكملات الملابس بدمج أسلوب المكرمية والنسيج اليدوي- مجلة التصميم الدولية - يناير ٢٠١٩م.
٤. ايه محمود مصطفى : القيم الفنية للأشكال والتراكيب النسجية في التراث الشعبي المصري كمصدر لإثراء مكملات الملابس- رساله ماجستير- كلية الاقتصاد المنزلي جامعه حلوان-٢٠١٧م.
٥. رباب محمد السيد : الامكانيات التشكيلية لأسلوب المكرمية وتوظيفه في تصميمات مستحدثه لملابس فتاه مرحله الطفولة المتوسطة- المؤتمر العلمي السابع والدولي الثاني لكلية التربية النوعية - جامعه بورسعيد التعليم النوعي و افاق التنمية في ضوء متطلبات القرن ال ٢١ من ١٨ ١٩ نوفمبر ٢٠١٧ م.

#### من الجدول ( ٢٤ ) والشكل ( ٧ ) يتضح أن :

١- وجود فروق دالة إحصائية بين القطع الأربع عند مستوي دلالة ٠,٠١ ، فنجد أن القطعة "٤" كانت أفضل القطع وفقا لأراء المستهلكات ، يليها القطعة "٣" ، ثم القطعة "١" ، وأخيرا القطعة "٢" .  
بينما لا توجد فروق بين القطعة "١" والقطعة "٢" .  
**ملخص النتائج:**

- ١- إيجاد حلول تشكيلية متنوعة تنتم بالطلاقة التعبيرية والمرونة لتطبيقها في مجال التشكيل علي المانيكان.
- ٢- أنه يمكن الاستفادة من فن المكرمية في تنفيذ تصميمات ومكملات ملابسية تخدم مرضي سرطان الثدي من وجهة نظر المتخصصين، حيث تبين من خلال استجاباتهم حول التصميمات ما يلي: وجود اختلافات بين التصميمات فنجد أن القطعة "٣" كانت أفضل القطع وفقا لأراء المتخصصين ، يليها القطعة "٤" ، ثم القطعة "٢" ، وأخيرا القطعة "١" .

- ٣- وجود فروق دالة احصائيا بين التصميمات وآراء المستهلكات واتضح من حساب التكرارات للتصميمات المنفذة فنجد أن القطعة "٤" كانت أفضل القطع وفقا لأراء المستهلكات ، يليها القطعة "٣" ، ثم القطعة "١" ، وأخيرا القطعة "٢" .
- ٤- ربط فن التشكيل علي المانيكان بمجال الأشغال الفنية.

#### توصيات البحث:

- ١- ابراز امكانيات اسلوب المكرمييه والحث على تنفيذ ملابس نسائية من غرز مكرمييه.
- ٢- الاهتمام بالدراسات التي تفتح طرق افاق جديده للمساهمة في المشروعات الصغيره

- الربطات بدون حياكة - مجلة الفنون والعلوم التطبيقية  
- المجلد الرابع – العدد الثاني ابريل ٢٠١٧م.
- ثانيا: المراجع باللغة الأجنبية:**
- 17- Sylvia Pseud Sylvia's book of macrame lace \_Scholar's Choice\_February 15\_2015.
- 18- Fp.Julia ..How to Macrame(and create Awall Hanging) (http://blog freepepole.com./2013/06/macrame creat\_wall\_hanging\_2june 2013.
- 19- Sharon Query: Macrame Knots and projects. NDSU Extension Service. April 2015.
- 20-Bergbom,I &Lindwall,L : The altered body after breast cancer suregery . International Journal of Qualitative Studies on Health and Well-being-2009.
- 21- Kleponis,p: Communication in Marriage, Retrieve March, 2013, form http://www.maritahlhealing.com -2006.
- 22 - Smeltzer,S,Bare,B,Hinkle,J.& Cheever,K: Brunner& Suddarth,s Texbook of Medical-Surgical Nursing. USA: Lippincott Williams &Wilkins-2008..
- 23- American Cancer Society: Breast Cancer .U.S.A-2014.
- 24- Breast Cancer Organization: Breast Cancer .U.S.A-2013.
- 25- Zabora,J.et al: The prevalence of psychological distress by cancer psycho Oncology-2001
- ثالثا: مراجع الإنترنت:**
- 26- <https://fustany.com/ar/5/2/2022>.
- 27- <https://kenanaonline.com/users/bnatcom/posts/10280710/2/2022>.
- 28-<https://pin.it/45jR5HQ> 9/2/2022.
- 29- <https://www.freeziana.com/article/1950/6/2/2022>.
٦. سامر رضوان : الصحة النفسية – دار المسيرة للنشر والتوزيع والطباعة – عمان – ٢٠٠٧م.
٧. سوزان سمير فرعون: تكنولوجيا انتاج و استخدام الملابس الذكية ذات القيمة المضافة في مصانع الملابس الجاهزة المصرية- رساله ماجستير- كلية الاقتصاد المنزلي جامعه حلوان- ٢٠١٠م.
٨. عنايات المهدي: كل شيء عن فن المكرمية- مكتبه ابن سينا ٢٠١١م.
٩. عيدة ساعي مسفر الثبتي : توظيف الإمكانيات التشكيلية للكروشية في عمل كمادات ومكملات زي الأطفال – مجلة الفنون والعلوم التطبيقية - المجلد الثامن – العدد الأول يناير ٢٠٢١م.
١٠. فتون خميسه : الاستجابة المناعية وعلاقتها بالدعم الاجتماعي المدرك والرضا عن الحياه لدي مرضى السرطان - رساله دكتوراه غير منشوره- جامعه الحاج لخضر الجزائر-٢٠١٣م
١١. ماجده سعد متولي : العلاقة بين استخدام طريقه خدمه الفرد و درجه التوافق النفسي والاجتماعي لمريضات سرطان الثدي - رساله دكتوراه غير منشوره- جامعه حلوان مصر-١٩٨٧م
١٢. محي الدين طالو: أشغال يدوية تقليدية للهواه – الجزء الثاني من اليد المبدعة – دار دمشق للنشر والتوزيع – الطبعة الأولى – ٢٠٠٢م.
١٣. منى عزت حامد ورشا حسن : الامكانيات الجمالية والتشكيلية لفن المكرمية والاستفادة منه في تصميم وتنفيذ مكملات الملابس النسائية- المؤتمر الدولي الثالث الابداع والابتكار والتنمية في العمارة والتراث والفنون والآداب رؤى مستقبلية في حضارات وثقافات الوطن العربي ودول حوض البحر المتوسط الإسكندرية من ٢٨ ل ٣٠ ابريل عام ٢٠١٨م.
١٤. منى مرسي : بناء مقياس السعادة في شغل أوقات الفراغ لدى كبار السن من الجنسين مجله العلوم والفنون التربيه الرياضيه- مجلد مركز الأبحاث الواعده في البحوث الاجتماعية ودراسات المرآه بجامعه الأميرة نورا٢٠١٦م الدليل المبسط لإجراءات البحوث الاجتماعية العدد ١٢- ٢٠٠٢م
١٥. هريرت ريد : معني الفن – ١٩٨٦م
١٦. هناء رمزي علي : الأنامل الذهبية المكرمية – مكتبة الياسمين – ٢٠٠٢م.
١٧. ولاء دياب ، سوزان حجازي ، أزهار حجازي : تقنيات تصميم وتنفيذ بعض الملابس النسائية باستخدام

## **Functional Alignment in Light of the Aesthetic Values of Macrame Art and its Role in Enriching Women’s Clothing Supplements for Breast Cancer Patients**

### **Abstract:**

The research provided one aspect of support for breast cancer patients by designing appropriate clothing supplements for their health status to achieve comfort and support their self-confidence and appearance in light of the variables they are exposed to during different treatment periods. The current study aimed to employ the art of macramé to enrich the clothing supplements of women patients with breast cancer. In this context, four macramé clothing supplements were implemented, and a questionnaire was conducted on a sample of (25) breast cancer patients to measure their acceptance of the implemented designs.

The research aims to Implementation of a substitute connected to the accessory instead of the truncated part, creating new plastic forms for macramé art, and the use of macramé stitches to enrich the aesthetic and functional aspects of women's clothing for breast cancer patients.

One of the most important results of the research is the possibility of benefiting from the art of macramé in implementing designs and clothing supplements that serve breast cancer patients from specialist’s point of view.

As it was found through their responses to the designs that there are differences between them, it was found that piece "3" was the best piece, according to the opinions of specialists, followed by the piece “4”, then the piece “2”, and finally the piece “1”, there are statistically significant differences between the designs and the opinions of the consumers. '3', then '1', and finally '2.'

**Keywords:** Macramé art –Women clothing - Breast Cancer