

قياس وعى المستهلك نحو أقمشة التركيب المصبوغة بصبغات طبيعية وصناعية

أ.د/ عزة ابراهيم على

أستاذ الملابس والنسيج المتفرغ- كلية الزراعة- جامعة
الإسكندرية

أ.م.د/ هبة جمال عبد الحليم السيد

أستاذ الملابس والنسيج المساعد- كلية التربية النوعية -
جامعة الإسكندرية

أ.م.د/ سونيا محمد عبد المحسن شيبون

أستاذ الملابس والنسيج المساعد- كلية الزراعة - جامعة
الإسكندرية

أمانى طه احمد الشربيني

مدرس مساعد بقسم الاقتصاد المنزلي- كلية الزراعة -
جامعة الإسكندرية



المجلة العلمية المحكمة لدراسات وبحوث التربية النوعية

المجلد التاسع- العدد الثاني- مسلسل العدد (٢٠) - أبريل ٢٠٢٣م

رقم الإيداع بدار الكتب ٢٤٢٧٤ لسنة ٢٠١٦

ISSN-Print: 2356-8690 ISSN-Online: 2974-4423

موقع المجلة عبر بنك المعرفة المصري <https://jsezu.journals.ekb.eg>

JSROSE@foe.zu.edu.eg

E-mail البريد الإلكتروني للمجلة

قياس وعى المستهلك نحو أقمشة التريكو المصبوغة بصبغات طبيعية وصناعية

أ.م.د/ هبة جمال عبد الحليم السيد

أ.د/ عزة ابراهيم على

أستاذ الملابس والنسيج المتفرغ- كلية الزراعة- أستاذ الملابس والنسيج المساعد- كلية التربية

النوعية - جامعة الإسكندرية

جامعة الإسكندرية

أمانى طه احمد الشربيني

أ.م.د/ سونيا محمد عبد المحسن شيبون

أستاذ الملابس والنسيج المساعد- كلية الزراعة مدرس مساعد بقسم الاقتصاد المنزلي- كلية

الزراعة - جامعة الإسكندرية

- جامعة الإسكندرية

المخلص

يهدف هذا البحث بصفة رئيسية إلى قياس مستوى وعى المبحوثات نحو الصبغات الطبيعية والصناعية المستخدمة في صباغة أقمشة التريكو، وينبثق من هذا الهدف عدة أهداف فرعية تتمثل في:

١. تحديد مستوى معلومات المبحوثات المرتبطة بالصبغات الطبيعية والصناعية لأقمشة التريكو تبعًا للخصائص العامة لهن.

٢. تحديد مستوى ممارسات المبحوثات المرتبطة بشراء أقمشة التريكو المصبوغة بالصبغات الطبيعية والصناعية تبعًا للخصائص العامة لهن.

٣. تحديد مستوى إتجاهات المبحوثات نحو استخدام أقمشة التريكو المصبوغة بصبغات طبيعية تبعًا للخصائص العامة لهن.

ولتحقيق هدف البحث استخدم المنهج الوصفي مع التحليل والتطبيق وقد تمثلت أداة البحث في إستمارة استبيان لقياس وعى المستهلك بالصبغات الطبيعية والصناعية وكانت أهم النتائج كالتالي:

١- توجد فروق ذات دلالة إحصائية عند مستوى (٠.٠٥) بين مستوى معلومات المبحوثات المرتبطة بالصبغات الطبيعية والصناعية لأقمشة التريكو تبعًا لمتغير المستوى التعليمي، حيث بلغت قيمة ف الجدولية ٣.٩١٢، كما أن ٦.١٪ من حجم التأثير للتغير في مستوى معلومات المبحوثات يرجع إلى المستوي التعليمي.

٢- توجد فروق ذات دلالة احصائية عند مستوى (٠.٠٥) بين مستوى ممارسات المبحوثات المرتبطة بشراء أقمشة التريكو المصبوغة بالصبغات الطبيعية والصناعية تبعًا لمتغير الدخل الكلي الشهري، حيث بلغت قيمة ف الجدولية ٣.٩١٨، كما أن ٦.٣٪ من (حجم التأثير) للتغير في مستوى ممارسات المبحوثات يرجع إلى الدخل الكلي الشهري.

٣- توجد فروق ذات دلالة إحصائية عند مستوى (٠.٠٥) بين مستوى إتجاهات المبحوثات نحو استخدام أقمشة التريكو المصبوغة بصبغات طبيعية تبعًا لمتغير الدخل الكلي الشهري، حيث بلغت قيمة ف الجدولية ٣.٩٨٨، كما أن ٥.٥٪ من حجم التأثير للتغير في مستوى إتجاهات المبحوثات يرجع إلى الدخل الكلي الشهري.

ABSTRACT

This research mainly aims to compare the functional performance Properties of some knitted fabrics treated with natural and artificial dyes, Several sub-goals emerge from this goal, which are:

- Determining the level of information of the respondents related to the natural and synthetic dyes of textiles according to their general characteristics.
- Determining the level of the respondents' practices related to purchasing textiles dyed with natural and industrial dyes according to their general characteristics.
- Determining the level of respondents' attitudes towards using textile products dyed with natural dyes according to their general characteristics

The research tool was a questionnaire consisting of four main axes, and the most important results were:

- There are statistically significant differences at the level (0.05) between the level of information of the respondents related to the natural and artificial dyes of textiles according to the educational level variable, where the value of the tabular value amounted to 912,3 and that 6.1% of the effect size is due to the change in the information level of the respondents is due to the educational level.
- There are statistically significant differences at the level (0.05) between the level of the respondents' practices associated with purchasing textiles dyed with natural and artificial dyes, according to the variable monthly total income, where the value of the tabular value amounted to 918.3, and 6.3% of the (effect size) of the change the level of the respondents' practices is due to the total monthly income.
- There are statistically significant differences at the level (0.05) between the level of the respondents' attitudes towards the use of textile products dyed with natural dyes according to the variable monthly total income, where the value of the tabular value reached 3.988, and 5.5% the effect size for the change in the level of the respondents' trends is due to the total monthly income.

مقدمة:

فن التريكو من أقدم الفنون اليدوية التي مارسها الإنسان (منا موسى غالب، ٢٠١٦)،

ويستخدم مصطلح التريكو لوصف بنية تركيبية تتكون من حلقات متشابكة من الخيوط، وهو يعتبر ثاني أكثر أساليب بناء الأقمشة شيوعاً بعد النسيج ويصنع إما بطريقة يدوية أو بواسطة الآلات (Thangamani, K., & Sundaresan, S,2022) ، وتوجد العديد من الأساليب، والطرق المختلفة لإنتاجه باستخدام الخامات، والأدوات، والماكينات المختلفة، وقديماً إرتبطت أقمشة التريكو بالخامات الصوفية السمكية، أما في الوقت الحاضر فهي تعتبر أحد أهم العناصر المستخدمة في تصميم وإنتاج أحدث صيحات الموضة للأزياء (Ramgulam, R. B., 2011)، فالملابس المصنوعة منها تساعد في الحصول على مظهر أنيق وعصري وجميل بأقل التكاليف، وتستخدم العديد من العلامات التجارية الخصائص المتقدمة التي توفرها هذه النوعية من الأقمشة لإنتاج تصميمات معاصرة وفريدة تميزها عن الأقمشة المنسوجة، ويرجع الفضل لهذا النوع من الأقمشة في التغيير من نمط الحياة، وانتشار الأزياء غير الرسمية، والأزياء الرياضية بأشكالها المختلفة والمتنوعة، بالإضافة الي إستخداماتها الواسعة في مجال الملابس الداخلية، والجوارب والقفازات (سوسن عبد اللطيف رزق وآخرون، ٢٠١٦).

هذا وتعتبر الصباغة إحدى مراحل صناعة النسيج، وهي العملية التي يتم فيها تلوين المادة النسيجية (ألياف - خيوط - أقمشة) بغرض تحسين مظهرية الخامة، لتصبح الصبغة جزء لا يتجزأ من هذه المواد (Mehra, S., et al,2021)، (لينا محمد الميرداس، ٢٠١٩)، وهي أحد الفنون المعروفة منذ قديم الزمن، فقد إهتم الإنسان منذ نشأته بجمال الطبيعة فحاول تقليدها، فقام بتلوين جلود الحيوانات والخامات التي كان يتخذ منها ملبساً باستخدام الثمار الملونة، وقديماً كانت تقنيات صباغة النسيج تعد أحد الأسرار العائلية التي يورثها الآباء للأبناء، فكانت بمثابة ثروة، ومع التقدم العلمي أزيح الستار عن معظم أسرارها أثناء دراسة الحضارات القديمة وتحليل الأقمشة الأثرية للوقوف على خاماتها وأصبغتها (هدى محمد شروف، ٢٠١٩)،

من ناحية أخرى تعد سلامة المنتجات من الموضوعات التي لها أهمية كبيرة علي المستويين المحلي والعالمي، وأحد أسباب ظهور هذا الإتجاه هو تزايد، وانتشار المواد الكيميائية ذات الخصائص الخطرة في جميع المنتجات المعروضة في الأسواق المحلية العالمية (Csorba, L. M, 2019)، بالإضافة إلي أن معظم أنماط الإستهلاك المستخدمة في المجتمعات المحلية والعالمية في الوقت الحاضر تعتبر غير مستدامة وذلك ما أكدته تقرير تقييم البصمة البيئية نصف السنوي عام (٢٠١٢)، والذي أشار إلي تجاوز البشر للقدرة البيولوجية للأرض بحوالي ٥٠٪، مما قدم دليلاً على أن البشر يستهلكون ما يتجاوز القدرة الإستيعابية للأرض ويسهمون في الضعف البيئي (McLellan, R., et al,2012)، لذلك فإن إستهلاك

كل من السلع والخدمات، بما في ذلك المنسوجات والملابس، هو سلوك بشري مهم بيئياً ويجب معالجته كأولوية فورية للبحث البيئي (Connell, K. Y. H., & Kozar, J. M., 2014).

مشكلة البحث

في الآونة الأخيرة، ونتيجة لزيادة الوعي البيئي لدى الإنسان عن ذي قبل، أصبح قادراً على معرفة قيمة الموارد والخامات الطبيعية، وتقدير أهمية العيش في بيئة صحية صديقة للبيئة، بالإضافة إلى الحفاظ على مواردها بدلاً من استنفادها دون حساب وتلويثها دون وعي، كل ذلك في سبيل إعادة التوازن الطبيعي إلى الوجود، ومن هنا ظهرت اتجاهات حديثة ترعى هذا الفكر وتضع له محددات وإعتبارات مثل الإستهلاك الأخضر، والإستدامة، والمنتجات الصديقة للبيئة، وطبقت هذه الإتجاهات في نواحي كثيرة وامتدت إلى مجالات كثيرة وصولاً إلى صناعة الملابس الصديقة للبيئة.

وتتلور مشكلة البحث في التساؤل الرئيسي التالي

ما مستوى وعي المبحوثات نحو الصبغات الطبيعية والصناعية المستخدمة في صباغة أقمشة التريكو؟

ويتفرع من التساؤل الرئيسي التساؤلات التالية:

١- ما مستوى معلومات المبحوثات المرتبطة بالصبغات الطبيعية والصناعية لأقمشة التريكو تبعاً للخصائص العامة لهن؟

٢- ما مستوى ممارسات المبحوثات المرتبطة بشراء أقمشة التريكو المصبوغة بالصبغات الطبيعية والصناعية تبعاً للخصائص العامة لهن؟

٣- ما مستوى إتجاهات المبحوثات نحو إستخدام أقمشة التريكو المصبوغة بصبغات طبيعية تبعاً للخصائص العامة لهن؟

أهداف البحث:

٤. تحديد مستوى معلومات المبحوثات المرتبطة بالصبغات الطبيعية والصناعية لأقمشة التريكو تبعاً للخصائص العامة لهن.

٥. تحديد مستوى ممارسات المبحوثات المرتبطة بشراء أقمشة التريكو المصبوغة بالصبغات الطبيعية والصناعية تبعاً للخصائص العامة لهن.

٦. تحديد مستوى إتجاهات المبحوثات نحو إستخدام أقمشة التريكو المصبوغة بصبغات طبيعية تبعاً للخصائص العامة لهن.

أهمية البحث: من المتوقع أن تساهم نتائج البحث في تحقيق ما يلي:

١. إضافة علمية للمكتبة العربية في موضوع هام وحديث يهم كل المستهلكين في جميع أنحاء العالم.
٢. التأكيد على أهمية الإتجاه نحو إستخدام الصبغات الآمنة بيئياً بغرض المحافظة علي البيئة وصحة الإنسان نتيجة تحللها في المياه والتربة.
٣. توعية المستهلك عن الملابس المصبوغة بالصبغات الطبيعية والصناعية ومصدرها .
٤. زيادة وعى المستهلك بالمخاطر الصحية التي قد يتعرض لها جراء استخدام الملابس المصبوغة بالصبغات الصناعية.

فروض البحث:

- ١- توجد فروق ذات دلالة إحصائية بين مستوى معلومات المبحوثات المرتبطة بالصبغات الطبيعية والصناعية لأقمشة التريكو تبعاً للخصائص العامة لهن.
- ٢- توجد فروق ذات دلالة إحصائية بين مستوى ممارسات المبحوثات المرتبطة بالصبغات الطبيعية والصناعية لأقمشة التريكو تبعاً للخصائص العامة لهن.
- ٣- توجد فروق ذات دلالة إحصائية بين مستوى إتجاهات المبحوثات نحو إستخدام أقمشة التريكو المصبوغة بصبغات طبيعية تبعاً للخصائص العامة لهن.

مصطلحات البحث:

تعريف المستهلك:

وفقاً لقانون حماية المستهلك (٢٠١٨م) فالمستهلك يعرف على أنه كل شخص طبيعي، أو إعتباري يقدم إليه أحد المنتجات لإشباع حاجاته غير المهنية أو غير الحرفية أو غير التجارية أو يجرى التعامل أو التعاقد معه بهذا الخصوص.

الصبغات:

هي عبارة عن مركبات كيميائية تستخدم في إنتاج ألوان تبقى طويلاً على سطح المواد، وتستخدم صناعة الغزل، والنسيج، تلوين الخيوط والغزل والقماش، والفراء، والجلد (شريف حسن عبد السلام وآخرون، ٢٠١٦).

يمكن أيضاً تعريفها بأنها المواد الملونة التي عند إضافتها، أو تطبيقها على الخامة تمنحها لوناً وتسمى العملية تلويناً، وهي عبارة عن مركبات عضوية ملونة تستخدم لإضفاء لون محدد على مادة معروفة مثل صباغة المنسوجات (الهام عبد العزيز حسنين، إبتهاال يعقوب يلداش، ٢٠١٧).

أقمشة التريكو Knitted Fabrics :

يقصد بها الأقمشة التي يتم إنتاجها عن طريق حلقات متشابكة من الخيوط بإستخدام إبر، أو ماكينات التريكو، وأهم ما يميزها المرونة العالية؛ بسبب تركيبها الحلقي، ويمكن تصنيعها بسهولة وسرعة وتكلفة أقل نسبياً من الأقمشة المنسوجة وهي خفيفة الوزن بشكل عام ومريحة للإرتداء وتدخل في صناعة الملابس الداخلية والمنزلية والملابس الرياضية (Schrank, V., et al 2017).

كما تعرف بأنها الأقمشة المنتجة على ماكينات التريكو بكافة أنواعها، والتي تتميز بأن تركيبها البنائي عبارة عن غرز متداخلة مع بعضها البعض (السيدة خيري عفيفي، ٢٠١٩).
منهج البحث:

يتبع البحث "المنهج الوصفي" مع التحليل والتطبيق، للإجابة علي تساؤلات البحث والتحقق من صحة فروضه من خلال وصف نتائج الاستبانات وتحليلها ومناقشتها مع الدراسات السابقة.
الشاملة والعينة:

- الشاملة: جميع المستهلكات اللاتي يقمن بشراء الملابس المصنعة من أقمشة التريكو من حي وسط وغرب الإسكندرية .

- العينة:

أ- العينة الاستطلاعية:

تهدف العينة الاستطلاعية إلى التأكد من الخصائص السيكومترية لأدوات البحث (الصدق- الثبات)، تكونت العينة الاستطلاعية من (٩٢) سيدة من مستهلكات أقمشة التريكو المصبوغة بالصبغات الطبيعية والصناعية.

ب- العينة الأساسية:

تكونت العينة الأساسية من (٢٠٠) سيدة من مستهلكات أقمشة التريكو المصبوغة بالصبغات الطبيعية والصناعية.

أدوات البحث:

١- إستمارة استبيان لقياس وعي المستهلك بالصبغات الطبيعية والصناعية.

٢- أ- الهدف من الاستبيان:

يهدف هذا الاستبيان إلى الكشف عن وعي المستهلك بالصبغات الطبيعية والصناعية لدي مستهلكي أقمشة التريكو المصبوغة بالصبغات الطبيعية والصناعية.

ب- محاور الاستبيان:

المحور الأول: الخصائص العامة للمبجوثات.

المحور الثاني: معلومات المبحوثات عن الصبغات الطبيعية والصناعية المستخدمة في صباغة أقمشة التريكو.

المحور الثالث: ممارسات المبحوثات المرتبطة بشراء أقمشة التريكو ذات الصبغات الطبيعية والصناعية.

المحور الرابع: اتجاهات المبحوثات نحو استخدام أقمشة التريكو المصبوغة بالصبغات الطبيعية.

ج- صدق الاستبيان:

أ- صدق المحكمين وصدق لاوشي: تم عرض الاستبيان في صورته الأولى على عدد (١٥) أستاذ من أساتذة الملابس والمنسوجات بالجامعات المصرية، بهدف التأكد من صلاحية الاستبيان وصدقه لقياس ما يسعى لقياسه، وإبداء ملاحظاتهم حول مدي:

١- وضوح وملاءمة صياغة مفردات الاستبيان.

٢- وضوح تعليمات الاستبيان.

٣- وضوح ومناسبة خيارات الإجابة.

٤- الاتساق بين مفردات كل بعد من أبعاد الاستبيان مع ما يقيسه.

٥- تعديل أو حذف أو إضافة ما ترونه سيادتكم يحتاج الى ذلك.

قامت الباحثة بحساب نسب اتفاق المحكمين السادة أعضاء هيئة التدريس بالجامعات على كل مفردة من مفردات الاستبيان من حيث: مدي تمثيل أبعاد الاستبيان ومفرداته لقياس وعي المستهلك بالصبغات الطبيعية والصناعية، كما قامت الباحثة بحساب صدق المحتوى باستخدام معادلة لاوشي Lawshe لحساب نسبة صدق المحتوى (CVR) Content Validity Ratio لكل مفردة من مفردات الاستبيان (Johnston, P., Wilkinson, K, 2009, P5).

ويوضح جدول (١) نسب اتفاق المحكمين ومعامل صدق لاوشي لمفردات إستمارة استبيان لقياس وعي المستهلك بالصبغات الطبيعية والصناعية.

جدول (١): نسب اتفاق المحكمين ومعامل صدق لاوشي لمفردات استبيان وعي المستهلك بالصبغات الطبيعية والصناعية (ن=١٥)

م	العدد الكلي للمحكمين	عدد مرات الاتفاق	عدد مرات الإختلاف	نسبة الاتفاق %	معامل صدق لاوشي CVR*	القرار
١	١٥	١٥	٠	١٠٠.٠٠٠	١.٠٠٠٠	تقبل
٢	١٥	١٥	٠	١٠٠.٠٠٠	١.٠٠٠٠	تقبل
٣	١٥	١٥	٠	١٠٠.٠٠٠	١.٠٠٠٠	تقبل
٤	١٥	١٥	٠	١٠٠.٠٠٠	١.٠٠٠٠	تقبل

تُعدّل وتُقبّل	٠.٧٣٣	٨٦.٦٧	٢	١٣	١٥	٥
تُقبّل	١.٠٠٠	١٠٠.٠٠٠	٠	١٥	١٥	٦
تُقبّل	١.٠٠٠	١٠٠.٠٠٠	٠	١٥	١٥	٧
تُعدّل وتُقبّل	٠.٨٦٧	٩٣.٣٣	١	١٤	١٥	٨
تُقبّل	١.٠٠٠	١٠٠.٠٠٠	٠	١٥	١٥	٩
تُقبّل	١.٠٠٠	١٠٠.٠٠٠	٠	١٥	١٥	١٠
تُعدّل وتُقبّل	٠.٨٦٧	٩٣.٣٣	١	١٤	١٥	١١
تُقبّل	١.٠٠٠	١٠٠.٠٠٠	٠	١٥	١٥	١٢
تُعدّل وتُقبّل	٠.٨٦٧	٩٣.٣٣	١	١٤	١٥	١٣
تُعدّل وتُقبّل	٠.٧٣٣	٨٦.٦٧	٢	١٣	١٥	١٤
تُقبّل	١.٠٠٠	١٠٠.٠٠٠	٠	١٥	١٥	١٥
تُعدّل وتُقبّل	٠.٧٣٣	٨٦.٦٧	٢	١٣	١٥	١٦
تُقبّل	١.٠٠٠	١٠٠.٠٠٠	٠	١٥	١٥	١٧
تُعدّل وتُقبّل	٠.٧٣٣	٨٦.٦٧	٢	١٣	١٥	١٨
تُعدّل وتُقبّل	٠.٨٦٧	٩٣.٣٣	١	١٤	١٥	١٩
تُقبّل	١.٠٠٠	١٠٠.٠٠٠	٠	١٥	١٥	٢٠
تُعدّل وتُقبّل	٠.٨٦٧	٩٣.٣٣	١	١٤	١٥	٢١
تُعدّل وتُقبّل	٠.٧٣٣	٨٦.٦٧	٢	١٣	١٥	٢٢
تُقبّل	١.٠٠٠	١٠٠.٠٠٠	٠	١٥	١٥	٢٣
تُقبّل	١.٠٠٠	١٠٠.٠٠٠	٠	١٥	١٥	٢٤
تُعدّل وتُقبّل	٠.٨٦٧	٩٣.٣٣	١	١٤	١٥	٢٥
تُقبّل	١.٠٠٠	١٠٠.٠٠٠	٠	١٥	١٥	٢٦
تُعدّل وتُقبّل	٠.٧٣٣	٨٦.٦٧	٢	١٣	١٥	٢٧
تُقبّل	١.٠٠٠	١٠٠.٠٠٠	٠	١٥	١٥	٢٨
تُعدّل وتُقبّل	٠.٨٦٧	٩٣.٣٣	١	١٤	١٥	٢٩
تُعدّل وتُقبّل	٠.٧٣٣	٨٦.٦٧	٢	١٣	١٥	٣٠
تُقبّل	١.٠٠٠	١٠٠.٠٠٠	٠	١٥	١٥	٣١
تُعدّل وتُقبّل	٠.٨٦٧	٩٣.٣٣	١	١٤	١٥	٣٢
تُقبّل	١.٠٠٠	١٠٠.٠٠٠	٠	١٥	١٥	٣٣
تُعدّل وتُقبّل	٠.٧٣٣	٨٦.٦٧	٢	١٣	١٥	٣٤
تُعدّل وتُقبّل	٠.٨٦٧	٩٣.٣٣	١	١٤	١٥	٣٥
٩٥.٢٣٨%		متوسط النسبة الكلية للاتفاق على الاستبيان				
٠.٩٠٥		متوسط نسبة صدق لاوشي للاستبيان ككل				

يتضح من جدول (١) أن نسب اتفاق السادة أعضاء هيئة التدريس بالجامعات على كل مفردة من مفردات استبيان وعي المستهلك بالصبغات الطبيعية والصناعية تتراوح ما بين (٨٦.٦٧-١٠٠٪)، كما يتضح من جدول (١) اتفاق السادة المحكمين على مفردات الاستبيان بنسبة اتفاق كلية بلغت (٩٥.٢٣٨٪).

وعن نسبة صدق المحتوى (CVR) لاوشى يتضح من جدول (١) أن جميع مفردات الاستبيان تتمتع بقيم صدق محتوي مقبولة، كما بلغ متوسط نسبة صدق المحتوى لاستبيان وعي المستهلك بالصبغات الطبيعية والصناعية ككل (٠.٩٠٥) وهي نسبة صدق مقبولة، وقد استفادت الباحثة من آراء وتوجيهات السادة المحكمين من خلال مجموعة من الملاحظات يمكن تلخيصها فيما يلي:

- تعديل صياغة بعض مفردات الاستبيان لتصبح أكثر وضوحاً.
- إعادة ترتيب بعض المفردات بتقديم بعضها على البعض الآخر والعكس صحيح.

ب- الصدق العاملي:

يسعى التحليل العاملي إلى تحديد المتغيرات الكامنة (العوامل) التي توضح نمط الإرتباطات بين العديد من المتغيرات، ويستخدم للحد من كثرة البيانات وتلخيصها لتحديد عدد قليل من العوامل التي تُفسر التباين المُلاحظ في عدد أكبر بكثير من المتغيرات. ولحساب الصدق العاملي لاستبيان وعي المستهلك بالصبغات الطبيعية والصناعية استخدمت الباحثة التحليل العاملي الاستكشافي Exploratory factor Analysis بطريقة المكونات الأساسية Principal Components Method مع تدوير المحاور بطريقة الفاريماكس Varimax Method ، كما استخدمت الباحثة إختبار بارتلت Bartlett's Test of Sphericity للتأكد من أن مصفوفة الإرتباط لا تساوى مصفوفة الوحدة (Field, A, 2013) ، وكانت نتيجة إختبار بارتلت Bartlett's Test ذات دلالة إحصائية عند مستوى دلالة (٠.٠١) ، وهذا يُشير إلى خلو مصفوفة الإرتباط من معاملات إرتباط تامة أي أن مصفوفة الإرتباط لا تساوى مصفوفة الوحدة وأنه يوجد إرتباط بين بعض المتغيرات في المصفوفة مما يوفر أساساً سليماً إحصائياً لإستخدام أسلوب التحليل العاملي.

ويوضح جدول (٢) نتائج التحليل العاملي الاستكشافي لاستبيان وعي المستهلك بالصبغات الطبيعية والصناعية.

جدول (٢) التحليل العاملي الاستكشافي لاستبيان وعي المستهلك بالصبغات الطبيعية والصناعية (ن=٩٢)

التشبعات على العامل			المفردة
الثالث	الثاني	الأول	
		٠.٦٦٨	١
		٠.٧٢٢	٢
		٠.٧٠١	٣
		٠.٨٩٨	٤
		٠.٦٠٥	٥
		٠.٥١٦	٦
		٠.٥٦٤	٧
		٠.٧٠١	٨
		٠.٧٨٣	٩
		٠.٧٧٧	١٠
		٠.٦٥٢	١١
		٠.٥١٥	١٢
		٠.٧٦٧	١٣
		٠.٩٠٨	١٤
		٠.٦٧٩	١٥
		٠.٥٨٢	١٦
		٠.٥٤١	١٧
		٠.٦٦	١٨
	٠.٧٦١		١
	٠.٨٦٥		٢
	٠.٨٧٧		٣
	٠.٧٨٦		٤
	٠.٧٩٢		٥
	٠.٧٦٥		٦
	٠.٧٤٤		٧
	٠.٧٩٣		٨
	٠.٨١٤		٩
٠.٨٧١			١
٠.٧٨٥			٢
٠.٦٢٣			٣
٠.٧٤٤			٤

٠.٥١٧			٥
٠.٧١٣			٦
٠.٧٦٧			٧
٠.٥٠٦			٨
٣.٩٤	٥.٧٧	٨.٥٦	الجذر الكامن
١٢.٧٥	١٨.٧٠	٢٧.٧٢	نسبة التباين
٥٩.١٧			نسبة التباين الكلي

يتضح من جدول (٢) أن:

- العامل الأول: تشبع عليه عدد (١٨) مفردة وبلغت قيمة جذره الكامن (٨.٥٦) وفسر نسبة (٢٧.٧٢٪) من التباين في أداء العينة الاستطلاعية على المقياس، وعليه يُمكن تسميه هذا العامل بـ "معلومات المبحوثات عن الصبغات الطبيعية والصناعية المستخدمة في صباغة أقمشة التريكو".
- العامل الثاني: تشبع عليه عدد (٩) مفردات وبلغت قيمة جذره الكامن (٥.٧٧) وفسر نسبة (١٨.٧٠٪) من التباين في أداء العينة الاستطلاعية على المقياس، وعليه يُمكن تسميه هذا العامل بـ "ممارسات المبحوثات المرتبطة بشراء أقمشة التريكو ذات الصبغات الطبيعية والصناعية".
- العامل الثالث: تشبع عليه عدد (٨) مفردات وبلغت قيمة جذره الكامن (٣.٩٤) وفسر نسبة (١٢.٧٥٪) من التباين في أداء العينة الاستطلاعية على المقياس، وعليه يُمكن تسميه هذا العامل بـ "إتجاهات المبحوثات نحو استخدام أقمشة التريكو المصبوغة بصبغات طبيعية".
- بلغت نسبة التباين الكلي للمقياس (٥٩.١٧٪)، والتشبع المقبول والذال إحصائياً يجب ألا تقل قيمته عن (٠.٣٠)؛ وعليه يتضح من جدول (٢) أن أبعاد الاستبيان أظهرت تشبعات زادت قيمتها عن (٠.٣٠) على العوامل الثلاثة ولذلك فهي تشبعات ذات دلالة إحصائية (سعود بن ضحيان وعزت عبد الحميد، ٢٠٠٢، ص ٢٠٦).
- ومن خلال حساب صدق استبيان بطرق صدق المحكمين وصدق لاوشي والصدق العاملي يتضح أن الاستبيان يتمتع بمعامل صدق مقبول؛ مما يشير إلى إمكانية استخدامه في البحث الحالي، والوثوق بالنتائج التي سيسفر عنها البحث.
- د- ثبات الاستبيان:

➤ معامل ثبات ألفا كرونباخ: Cronbach's alpha

قامت الباحثة بحساب معامل ثبات استبيان وعي المستهلك بالصبغات الطبيعية والصناعية باستخدام طريقة ألفا كرونباخ ويوضح جدول (٣) قيم معاملات الثبات بطريقة ألفا

كرونباخ" لكل مفردة ومعامل الثبات لاستبيان وعي المستهلك بالصبغات الطبيعية والصناعية ككل.

جدول (٣) قيم معاملات الثبات بطريقة "ألفا كرونباخ" لكل بعد من أبعاد استبيان وعي المستهلك بالصبغات الطبيعية والصناعية ككل (ن=٩٢)

معامل ثبات الاستبيان في حالة حذف المفردة	م	معامل ثبات الاستبيان في حالة حذف المفردة	م	معامل ثبات الاستبيان في حالة حذف المفردة	م	معامل ثبات الاستبيان في حالة حذف المفردة	م
٠.٨٢١	٣١	٠.٨٢٨	٢١	٠.٨٢٤	١١	٠.٨٢٩	١
٠.٨٢٩	٣٢	٠.٨٣٠	٢٢	٠.٨٢٧	١٢	٠.٨٣٠	٢
٠.٨٢٣	٣٣	٠.٨٠٠	٢٣	٠.٨٣٢	١٣	٠.٨٣١	٣
٠.٨٢٧	٣٤	٠.٨٠٣	٢٤	٠.٨٢٦	١٤	٠.٨٢٦	٤
٠.٨٠٩	٣٥	٠.٨٢٢	٢٥	٠.٨٢٤	١٥	٠.٨٢٩	٥
		٠.٨٣٠	٢٦	٠.٨٣١	١٦	٠.٨٢٠	٦
		٠.٨٢٢	٢٧	٠.٨٢١	١٧	٠.٨٣١	٧
		٠.٨٢٥	٢٨	٠.٨٢٩	١٨	٠.٨٢٩	٨
		٠.٨٢٩	٢٩	٠.٨٢٢	١٩	٠.٨٣٠	٩
		٠.٨٢٢	٣٠	٠.٨٢٤	٢٠	٠.٨٢٦	١٠
٠.٨٣٣				معامل ثبات الاستبيان ككل			

وإذا كان معامل الثبات بطريقة ألفا لكل سؤال من أسئلة الاستبيان أقل من قيمة ألفا لمجموع أسئلة الاستبيان ككل أسفل الجدول، فهذا يعني أن السؤال هام وغيابه عن الاستبيان يؤثر سلباً عليه، وأما إذا كان معامل ثبات ألفا لكل سؤال أكبر من أو يساوي قيمة ألفا للاختبار ككل أسفل الجدول، فهذا يعني أن وجود السؤال يقلل أو يُضعف من ثبات الاستبيان .

ويتضح من جدول (٣) أن مفردات استبيان وعي المستهلك بالصبغات الطبيعية والصناعية يقل معامل ثباتها عن قيمة معامل ثبات الاستبيان ككل وهي (٠.٨٣٣).

➤ معامل ثبات إعادة التطبيق:

قامت الباحثة بحساب ثبات استبيان وعي المستهلك بالصبغات الطبيعية والصناعية باستخدام طريقة إعادة التطبيق، ويُبين جدول (٤) معاملات ثبات استبيان وعي المستهلك بالصبغات الطبيعية والصناعية بطريقة إعادة التطبيق.

جدول (٤) معاملات ثبات استبيان وعي المستهلك بالصبغات الطبيعية والصناعية بطريقة إعادة التطبيق (ن=٩٢)

م	الأبعاد	معامل الارتباط معامل الثبات
١	معلومات المبحوثات عن الصبغات الطبيعية والصناعية المستخدمة في صباغة أقمشة التريكو.	**٠.٨٤٣
٢	ممارسات المبحوثات المرتبطة بشراء أقمشة التريكو ذات الصبغات الطبيعية والصناعية.	**٠.٨٣٨
٣	إتجاهات المبحوثات نحو استخدام أقمشة التريكو المصبوغة بصبغات طبيعية.	**٠.٨٣٦
	معامل ثبات الاستبيان ككل	**٠.٨٧٤

يتضح من جدول (٤) أن معامل ثبات إعادة التطبيق لاستبيان وعي المستهلك بالصبغات الطبيعية والصناعية ككل بلغ (**٠.٨٧٤) وهو معامل ثبات دال إحصائياً عند مستوى دلالة (٠.٠١).

ومما تقدم ومن خلال حساب ثبات استبيان وعي المستهلك بالصبغات الطبيعية والصناعية بطريقتي ألفا كرونباخ وإعادة التطبيق يتضح أن الاستبيان يتمتع بدرجة مرتفعة من الثبات، مما يشير إلى إمكانية استخدامه في البحث الحالي، والوثوق بالنتائج التي سيسفر عنها البحث.

هـ- تصحيح الاستبيان:

تم تصحيح استبيان وعي المستهلك بالصبغات الطبيعية والصناعية وفقاً لتدرج ليكرت الثلاثي Triple Likert Scale، ويوضح جدول (٥) الدرجات المستحقة عند تصحيح استبيان وعي المستهلك بالصبغات الطبيعية والصناعية.

جدول (٥) الدرجات المستحقة عند تصحيح استبيان وعي المستهلك بالصبغات الطبيعية والصناعية

تقدير الإجابة			المتغيرات
لا	لا أعرف	نعم	
لا	أحياناً	نعم	درجة المفردة
١	٢	٣	
١٠٥			النهائية العظمى للاستبيان
٣٥			النهائية الصغرى للاستبيان

وحددت الباحثة مستوى استجابات عينة البحث على مقياس ليكرت الثلاثي Triple Likert Scale، طبقاً للمعادلة الآتية:

مدى الإستجابة = $\frac{1-n}{n}$ حيث إن "ن" تمثل تدرج الاستبيان.

$$\text{مدى الإستجابة} = \frac{1-3}{3} = 0.66$$

وقد تم إضافة هذه القيمة (0,66) إلى أقل قيمة في الاستبيان وهي الواحد الصحيح؛ وذلك لتحديد الحد الأدنى والأقصى لدرجة الأهمية، ويوضح جدول (6) المتوسط الوزني والنسبة المئوية وتقدير الإجابة.

جدول (6) المتوسط الوزني والنسبة المئوية وتقدير الإجابة

تقدير الإجابة		النسبة المئوية للمتوسط	المتوسط الوزني
لا	لا	33.3% لأقل من 55.3%	1.66 من 1
أحياناً	لا أعرف	55.3% لأقل من 77.3%	2.32 من 1.6
نعم	نعم	77.3% - 100%	3 - 2.32

ومن ثم فقد اعتمدت الباحثة على المتوسط الوزني للتكرارات كمحك لتحديد وعي المستهلك بالصبغات الطبيعية والصناعية.

النتائج والمناقشة:

أولاً: الخصائص العامة للمبحوثات:

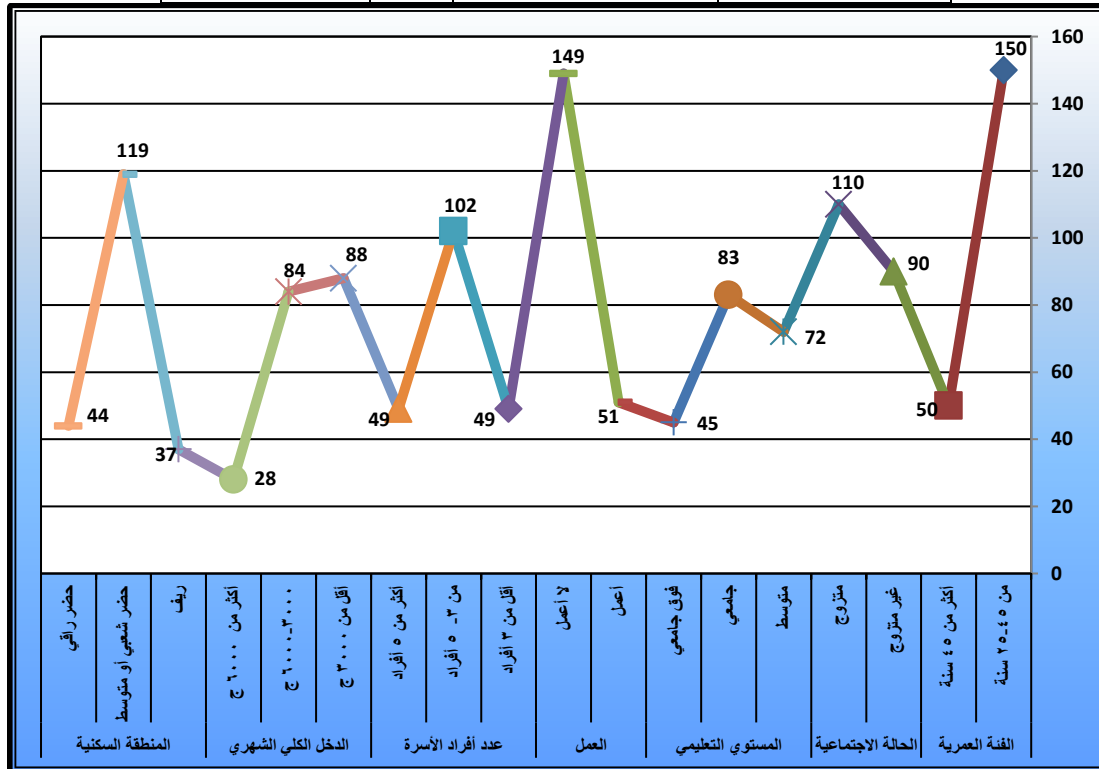
قامت الباحثة بإختيار العينة البحثية من السيدات حيث أن شراء الملابس والمنسوجات لأفراد الأسرة غالباً ما تقوم به السيدات وهذا ما يؤكد دراسة (Velia M., et al (2006)، والتي توضح أن أهم ما يميز مستهلكي الملابس بشكل عام أن غالبيتهم تكون من السيدات ، كما يوضح (Farrant L.(2008) أن تسوق الملابس بشكل عام هو نشاط انثوي بشكل كبير كما يوضح (Watson, M.(2008) أن النساء هم أكثر من يقمن بالشراء من متاجر الملابس أكثر من الرجال .

يوضح جدول (7) وشكل (1) خصائص عينة البحث والتي لها تأثير علي كل من معلومات، وممارسات، وإتجاهات المبحوثات نحو الصبغات الطبيعية والصناعية المستخدمة في صباغة أقمشة التريكو.

جدول (7): توزيع أفراد العينة طبقاً للخصائص العامة للمبحوثات

المتغيرات وفتاتها	العدد	النسبة المئوية %
الفئة العمرية	من 25-45 سنة	75.0
	أكثر من 45 سنة	25.0
الحالة الإجتماعية	غير متزوج	45.0
	متزوج	55.0
المستوي التعليمي	متوسط	36.0
	72	

المتغيرات وفئاتها	العدد	النسبة المئوية %
جامعي	٨٣	٤١.٥
	٤٥	٢٣
العمل	٥١	٢٥.٥
	١٤٩	٧٤.٥
عدد أفراد الأسرة	٤٩	٢٤.٥
	١٠٢	٥١.٠
	٤٩	٢٤.٥
الدخل الكلي الشهري	٨٨	٤٤.٠
	٨٤	٤٢.٠
	٢٨	١٤.٠
المنطقة السكنية	٣٧	١٨.٥
	١١٩	٥٩.٥
	٤٤	٢٢.٠



شكل (١) توزيع عينة البحث تبعاً للخصائص العامة للمبحوثات

ثانياً: معلومات المبحوثات عن الصبغات الطبيعية والصناعية المستخدمة في صباغة أقمشة التريكو

يتضمن هذا الجزء الإجابة علي التساؤل الأول والذي ينص على " ما مستوى معلومات المبحوثات المرتبطة بالصبغات الطبيعية والصناعية لأقمشة التريكو تبعاً للخصائص العامة لهن؟".

للإجابة عن هذا السؤال إستخدمت الباحثة التكرارات والنسب المئوية والمتوسط الوزني ونسبة التأثير لمستوى معلومات المبحوثات المرتبطة بالصبغات الطبيعية والصناعية لأقمشة التريكو والنتائج يوضحها جدول (٧)، كما إستخدمت الباحثة المتوسطات الحسابية والانحرافات المعيارية لمستوى معلومات المبحوثات المرتبطة بالصبغات الطبيعية والصناعية لأقمشة التريكو تبعاً لمتغيرات الفئة العمرية والحالة الإجتماعية والمستوى التعليمي والعمل وعدد أفراد الاسرة والدخل الكلى الشهري والمنطقة السكنية والنتائج يوضحها جدول (٨):

أولاً: مستوى معلومات المبحوثات المرتبطة بالصبغات الطبيعية والصناعية لأقمشة التريكو يوضح جدول (٨) التكرارات والنسب المئوية والمتوسط الوزني ونسبة التأثير والرتبة لمستوى معلومات المبحوثات المرتبطة بالصبغات الطبيعية والصناعية لأقمشة التريكو

جدول (٨) التكرارات والنسب المئوية والمتوسط الوزني ونسبة التأثير والرتبة لمستوى معلومات المبحوثات

المرتبطة

المفرديات	م	الإجابة									
		لا		لا أعرف		نعم					
		ك	%	ك	%	ك	%				
يوجد فرق بين الصبغات الطبيعية والصبغات الصناعية المستخدمة في صباغة أقمشة التريكو.	١	١٦٤	٨٢	٢٣	١١.٥	١٣	٦.٥	٢.٧٦	٩٢	نعم	١.٥
الصبغات الطبيعية هي صبغات خالية من أي مواد ضارة.	٢	١٥٢	٧٦	٢٢	١١	٢٦	١٣	٢.٦٣	٨٧.٦٧	نعم	٧.٥
الصبغات الطبيعية هي صبغات تحافظ على صحة الإنسان والبيئة.	٣	١٦٧	٨٣.٥	١٨	٩	١٥	٧.٥	٢.٧٦	٩٢	نعم	١.٥
الملابس وأقمشة التريكو المصبوغة من صبغات	٤	١٦٠	٨٠	٢٧	١٣.٥	١٣	٦.٥	٢.٧٤	٩١.٣٣	نعم	٣

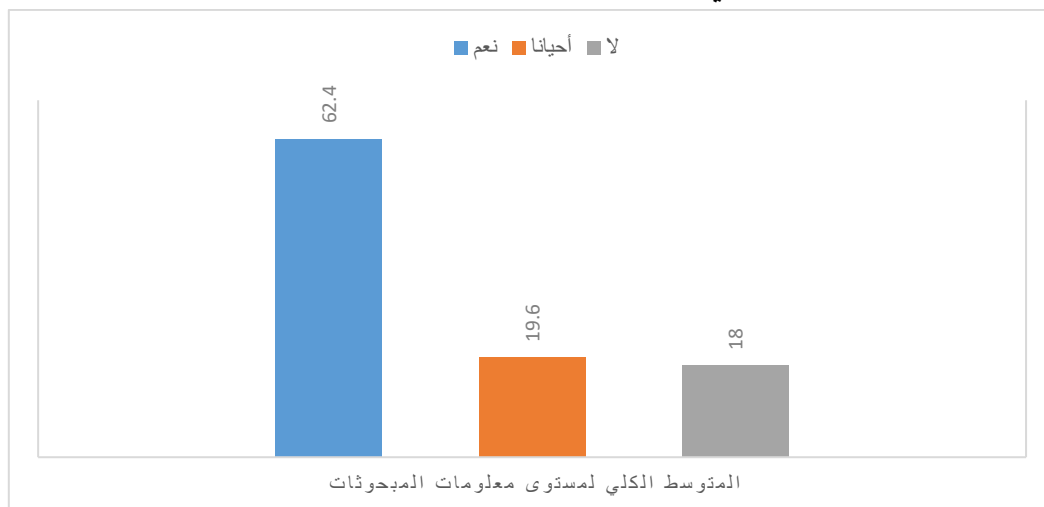
المفردات	م	الإجابة						نعم	لا	المتوسط الوزني	نسبة المعوفة %	تقدير الإجابة	لأقمشة التريكو الطبيعية والصناعية
		نعم		لا أعرف		لا							
		ك	%	ك	%	ك	%						
طبيعة تسمى صديقة للبيئة.													
الصبغات الصناعية قد تسبب حساسية وتهيج لجلد الإنسان.	٥	١٥٦	٧٨	٢٥	١٢.٥	١٩	٩.٥	٢.٦٩	٨٩.٦٧	نعم	٥		
الصبغات الصناعية قد تسبب خطراً على صحة الإنسان.	٦	١٢٦	٦٣	٥١	٢٥.٥	٢٣	١١.٥	٢.٥٢	٨٤	نعم	١٠		
أقمشة التريكو المصبوغة بصبغات صناعية قد ينبعث منها روائح كريهة.	٧	١١١	٥٥.٥	٥١	٢٥.٥	٣٨	١٩	٢.٣٧	٧٩	نعم	١٣		
أقمشة التريكو المصبوغة بصبغات صناعية قد تحتوي على بعض المعادن الثقيلة التي تضر بصحة الإنسان.	٨	١١٠	٥٥	٦٩	٣٤.٥	٢١	١٠.٥	٢.٤٥	٨١.٦٧	نعم	١٢		
بقايا الصبغات الصناعية قد تسبب أضراراً للبيئة.	٩	١٤٩	٧٤.٥	٣١	١٥.٥	٢٠	١٠	٢.٦٥	٨٨.٣٣	نعم	٦		
الأشخاص ليس لهم الحق في تدمير وتلويث البيئة وفقاً لإحتياجاتهم.	١٠	٥٩	٢٩.٥	٧٨	٣٩	٦٣	٣١.٥	١.٩٨	٦٦.٠٠	لا أعرف	١٧		
المصق البيئي المرفق بالملابس المصنعة من أقمشة التريكو يوضح الحدود الآمنة لها.	١١	١٠٤	٥٢	٦٢	٣١	٣٤	١٧	٢.٣٥	٧٨.٣٣	نعم	١٤		
أعرف معلومات عن	١٢	٩٣	٤٦.٥	٥٢	٢٦	٥٥	٢٧.٥	٢.١٩	٧٣	لا	١٥		

الطبيعية والصناعية لأقمشة التريكو	تقدير الإجابة	نسبة المعوفة %	المتوسط الوزني	الإجابة						المفردات	م
				لا		لا أعرف		نعم			
				%	ك	%	ك	%	ك		
	أعرف									القضايا البيئية المختلفة.	
٧.٥	نعم	٨٧.٦٧	٢.٦٣	١٣	٢٦	١١.٥	٢٣	٧٥.٥	١٥١	الأصبغ والمواد الكيميائية المستخدمة في إنتاج أقمشة التريكو يمكن أن تكون ضارة بالبيئة.	١٣
٤	نعم	٩٠.٦٧	٢.٧٢	٧	١٤	١٤.٥	٢٩	٧٨.٥	١٥٧	بقايا الصبغات المستخدمة في صباغة أقمشة التريكو تلوث مياه الصرف.	١٤
١١	نعم	٨٢.٦٧	٢.٤٨	١٤	٢٨	٢٤.٥	٤٩	٦١.٥	١٢٣	إذا استمر استخدام الصبغات الصناعية بشكل كبير ستحدث كارثة بيئية.	١٥
٩	نعم	٨٦.٦٧	٢.٦	١٤	٢٨	١٢.٥	٢٥	٧٣.٥	١٤٧	الموارد الموجودة في البيئة محدودة ويجب المحافظة عليها.	١٦
١٨	لا	٤٧	١.٤١	٧٤.٥	١٤٩	١٠	٢٠	١٥.٥	٣١	اعرف معلومات عن الحدود الآمنة لأقمشة التريكو المختلفة.	١٧
١٦	لا أعرف	٧٠.٦٧	٢.١٢	٣١	٦٢	٢٦	٥٢	٤٣	٨٦	اعرف معلومات عن أقمشة التريكو المصنوعة من الألياف الملونة طبيعياً مثل القطن والكتان الملون طبيعياً.	١٨
	نعم	٨١.٦	٢.٤٥	١٨.٠	٣٥.٩	١٩.٦	٣٩.٣	٦٢.٤	١٢٤.٨	المتوسط الكلي لمستوى معلومات المبحوثات	

الطبيعية والصناعية لأقمشة التريكو	تقدير الإجابة	نسبة المعرفة %	المتوسط الوزني	الإجابة						المفردات	م
				لا		لا أعرف		نعم			
				%	ك	%	ك	%	ك		
											المرتبطة بالصبغات الطبيعية والصناعية لأقمشة التريكو

كما يلاحظ من جدول (٨) أنه:

- احتلت مفردتي (يوجد فرق بين الصبغات الطبيعية والصبغات الصناعية المستخدمة في صباغة أقمشة التريكو - الصبغات الطبيعية هي صبغات تحافظ على صحة الإنسان والبيئة) المرتبة الأولى بين مفردات معلومات المبحوثات المرتبطة بالصبغات الطبيعية والصناعية لأقمشة التريكو بمتوسط وزني بلغ (٢.٧٦)، ونسبة معرفة (٩٢%)، وبتقدير إجابة (نعم).
- احتلت مفردة (اعرف معلومات عن الحدود الآمنة لأقمشة التريكو المختلفة) المرتبة الأخيرة بين مفردات معلومات المبحوثات المرتبطة بالصبغات الطبيعية والصناعية لأقمشة التريكو بمتوسط وزني بلغ (١.٤١)، ونسبة معرفة (٤٧%)، وبتقدير إجابة (لا).
وتفسر الباحثة تلك النتائج إلى قلة وعي المبحوثات بالحدود الآمنة لأقمشة التريكو المختلفة وذلك بسبب إهمال وسائل الإعلام والقطاعات الخاصة بالمحافظة على البيئة وعدم نشر الثقافة البيئية بشكل كافي بين أفراد المجتمع .
ويوضح شكل (٢) المتوسط الكلي لمستوى معلومات المبحوثات المرتبطة بالصبغات الطبيعية والصناعية لأقمشة التريكو.



شكل (٢) المتوسط الكلي لمستوى معلومات المبحوثات المرتبطة بالصبغات الطبيعية والصناعية لأقمشة التريكو

يتضح من جدول (٨)، وشكل (٢) أن (٦٢.٤٪) من المبحوثات كانت أجابتهن (نعم) بالنسبة للمتوسط الكلي لمستوى معلومات المبحوثات المرتبطة بالصبغات الطبيعية والصناعية لأقمشة التريكو، في حين أن (١٩.٦٪) منهن كانت أجابتهن إلي (حد ما)، كما أن (١٨٪) من المبحوثات كانت إجابتهن (لا)، كما بلغ المتوسط الوزني لمعلومات المبحوثات المرتبطة بالصبغات الطبيعية والصناعية لأقمشة التريكو (٢.٤٥)، وبنسبة معرفة (٨١.٦٪)، وبتقدير إجابة (نعم). وتفسر الباحثة تلك النتائج إلى إرتفاع المستوى التعليمي لدى المبحوثات حيث أن نسبة ٦٤٪ منهن من الحاصلات على مستوى تعليمي جامعي وفوق جامعي .

ثانياً: مستوى معلومات المبحوثات المرتبطة بالصبغات الطبيعية والصناعية لأقمشة التريكو تبعاً للخصائص العامة لهن

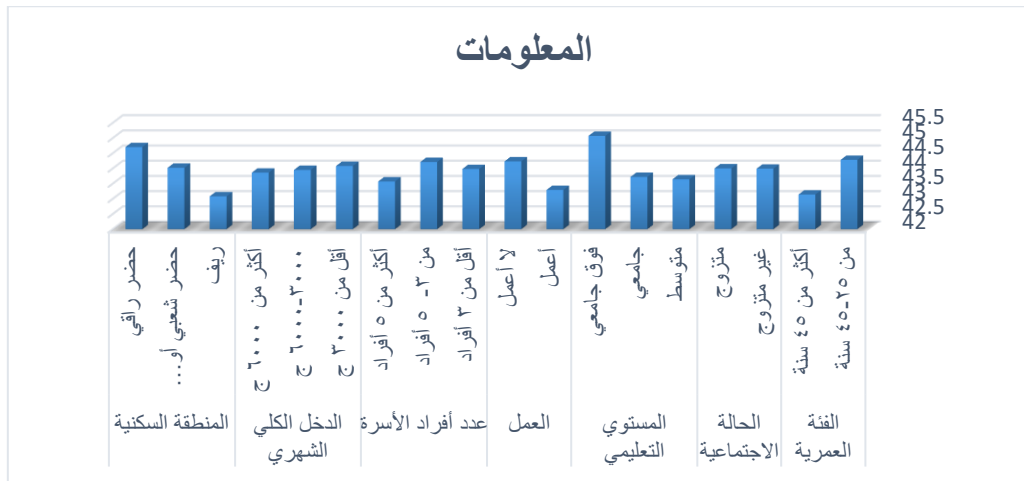
يوضح جدول (٩) المتوسطات الحسابية والانحرافات المعيارية لمستوى معلومات المبحوثات المرتبطة بالصبغات الطبيعية والصناعية لأقمشة التريكو تبعاً لمتغيرات الفئة العمرية والحالة الإجتماعية والمستوى التعليمي والعمل وعدد أفراد الأسرة والدخل الكلي الشهري والمنطقة السكنية.

جدول (٩) المتوسطات الحسابية والانحرافات المعيارية لمستوى معلومات المبحوثات المرتبطة بالصبغات الطبيعية والصناعية لأقمشة التريكو تبعاً للخصائص العامة لهن (ن=٢٠٠)

المتغيرات وفتاتها	العدد	المعلومات المرتبطة بالصبغات الطبيعية والصناعية لأقمشة التريكو	
		المتوسط الحسابي	الانحراف المعياري
الفئة العمرية	١٥٠	٤٤.٢٨	٥.٢٥
	٥٠	٤٣.١٤	٦.٣٩
الحالة الإجتماعية	٩٠	٤٣.٩٩	٥.٦٧
	١١٠	٤٤.٠٠	٥.٥٠
المستوي التعليمي	٧٢	٤٣.٦٤	٥.٠٦
	٨٣	٤٣.٧٢	٦.٠١
	٤٥	٤٥.٠٧	٥.٤٦
العمل	٥١	٤٣.٢٩	٦.٠٣
	١٤٩	٤٤.٢٣	٥.٣٩
عدد أفراد الأسرة	٤٩	٤٣.٩٨	٥.٨١
	١٠٢	٤٤.٢١	٥.١٦
	٤٩	٤٣.٥٧	٦.١٩
الدخل الكلي الشهري	٨٨	٤٤.٠٨	٥.٨١

٥.٢٧	٤٣.٩٥	٨٤	٦٠٠٠-٣٠٠٠ ج	المنطقة السكنية
٥.٨٢	٤٣.٨٦	٢٨	أكثر من ٦٠٠٠ ج	
٥.٦٣	٤٣.٠٨	٣٧	ريف	
٥.٥٧	٤٤.٠٢	١١٩	حضر شعبي أو متوسط	
٥.٥٠	٤٤.٧٠	٤٤	حضر راقى	

ويوضح شكل (٣) متوسطات مستوى معلومات المبحوثات المرتبطة بالصبغات الطبيعية والصناعية لأقمشة التريكو تبعًا للخصائص العامة لهن



شكل (٣) متوسطات مستوى معلومات المبحوثات المرتبطة بالصبغات الطبيعية والصناعية لأقمشة التريكو تبعًا للخصائص العامة لهن

- التحقق من صحة الفرض الأول والذي ينص على " توجد فروق ذات دلالة إحصائية بين مستوى معلومات المبحوثات المرتبطة بالصبغات الطبيعية والصناعية لأقمشة التريكو تبعًا للخصائص العامة لهن.

لإختبار صحة هذا الفرض استخدمت الباحثة أسلوب تحليل التباين الأحادي في (ن) إتجاه N - Way ANOVA لحساب دلالة الفروق في مستوى معلومات المبحوثات المرتبطة بالصبغات الطبيعية والصناعية لأقمشة التريكو تبعًا لمتغيرات الفئة العمرية والحالة الاجتماعية والمستوى التعليمي والعمل وعدد أفراد الأسرة والدخل الكلي الشهري والمنطقة السكنية. والنتائج يوضحها جدول (١٠):

جدول (١٠) تحليل التباين الأحادي في (ن) إتجاه لدلالة الفروق في مستوى معلومات وممارسات وإتجاهات المبحوثات المرتبطة بالصبغات الطبيعية والصناعية لأقمشة التريكو تبعًا للخصائص العامة لهن (ن=٢٠٠)

المتغيرات	مصدر الخلاف	مجموع المربعات	درجات الحرية	متوسط المربعات	قيمة (ف)	مستوى الدلالة	مربع إيتا الجزئي
معلومات المبحوثات المرتبطة بالصبغات الطبيعية والصناعية لأقمشة التريكو	الفئة العمرية	٧٥.٩١٤	١	٧٥.٩١٤	٢.٤٠٦	غير دالة	٠,٠١٣
	الحالة الإجتماعية	١١.٤٠١	١	١١.٤٠١	٠,٣٦١	غير دالة	٠,٠٠٢
	المستوى التعليمي	٨٢.٧٢٧	٢	٤١.٣٦٣	٣.٩١٢	٠,٠٥	٠,٠٦١
	العمل	٢٤.٩٣١	١	٢٤.٩٣١	٠,٧٩٠	غير دالة	٠,٠٠٤
	عدد أفراد الأسرة	٧.٣٢٤	٢	٣.٦٦٢	٠,١١٦	غير دالة	٠,٠٠١
	الدخل الكلي الشهري	٣٧.٢٤١	٢	١٨.٦٢١	٠,٥٩٠	غير دالة	٠,٠٠٦
	المنطقة السكنية	٣٤.٧٢٢	٢	١٧.٣٦١	٠,٥٥٠	غير دالة	٠,٠٠٦
	الخطأ	٥٩٣٢.١٧٩	١٨٨	٣١.٥٥٤			
الكلي	٦١٧٩.٨٠٥	٢٠٠					

* قيمة "ف" الجدولية عند درجات حرية (١، ٢٠٠) ومستوى دلالة (٠.٠٥) = (٣.٨٩)
 * قيمة "ف" الجدولية عند درجات حرية (١، ٢٠٠) ومستوى دلالة (٠.٠١) = (٦.٧٦)

يلاحظ من جدول (١٠) أنه:

- لا توجد فروق ذات دلالة إحصائية بين مستوى معلومات المبحوثات المرتبطة بالصبغات الطبيعية والصناعية لأقمشة التريكو تبعًا لمتغير الفئة العمرية.
- لا توجد فروق ذات دلالة إحصائية بين مستوى معلومات المبحوثات المرتبطة بالصبغات الطبيعية والصناعية لأقمشة التريكو تبعًا لمتغير الحالة الإجتماعية.
- توجد فروق ذات دلالة إحصائية عند مستوى (٠,٠٥) بين مستوى معلومات المبحوثات المرتبطة بالصبغات الطبيعية والصناعية لأقمشة التريكو تبعًا لمتغير المستوى التعليمي، حيث بلغت قيمة ف الجدولية ٣.٩١٢، كما أن ٦.١٪ من (حجم التأثير) للتغير في مستوى معلومات المبحوثات يرجع إلى المستوى التعليمي.

- لا توجد فروق ذات دلالة إحصائية بين مستوى معلومات المبحوثات المرتبطة بالصبغات الطبيعية والصناعية لأقمشة التريكو تبعًا لمتغير العمل.
 - لا توجد فروق ذات دلالة إحصائية بين مستوى معلومات المبحوثات المرتبطة بالصبغات الطبيعية والصناعية لأقمشة التريكو تبعًا عدد أفراد الأسرة.
 - لا توجد فروق ذات دلالة إحصائية بين مستوى معلومات المبحوثات المرتبطة بالصبغات الطبيعية والصناعية لأقمشة التريكو تبعًا لمتغير الدخل الكلي الشهري.
 - لا توجد فروق ذات دلالة إحصائية بين مستوى معلومات المبحوثات المرتبطة بالصبغات الطبيعية والصناعية لأقمشة التريكو تبعًا لمتغير المنطقة السكنية.
- ويتضح من تلك النتائج ثبات صحة الفرض الأول .

ثالثاً: ممارسات المبحوثات المرتبطة بشراء أقمشة التريكو المصبوغة بالصبغات الطبيعية والصناعية يتضمن هذا الجزء من الإجابة علي التساؤل الثاني والذي ينص على "ما مستوى ممارسات المبحوثات المرتبطة بشراء أقمشة التريكو المصبوغة بالصبغات الطبيعية والصناعية تبعًا للخصائص العامة لهن؟".

للإجابة عن هذا السؤال إستخدمت الباحثة التكرارات والنسب المئوية والمتوسط الوزني ونسبة التأثير لمستوى ممارسات المبحوثات المرتبطة بشراء أقمشة التريكو المصبوغة بالصبغات الطبيعية والصناعية ، والنتائج يوضحها جدول (١١)، كما إستخدمت الباحثة المتوسطات الحسابية والانحرافات المعيارية لمستوى ممارسات المبحوثات المرتبطة بشراء أقمشة التريكو المصبوغة بالصبغات الطبيعية والصناعية تبعًا للخصائص العامة لهن، والنتائج يوضحها جدول (١٢):

أولاً: مستوي ممارسات المبحوثات المرتبطة بشراء أقمشة التريكو المصبوغة بالصبغات الطبيعية والصناعية

يوضح جدول (١١) التكرارات والنسب المئوية والمتوسط الوزني ونسبة التأثير والرتبة لمستوى ممارسات المبحوثات المرتبطة بشراء أقمشة التريكو المصبوغة بالصبغات الطبيعية والصناعية

جدول (١١) التكرارات والنسب المئوية والمتوسط الوزني ونسبة التأثير والرتبة لمستوى ممارسات المبحوثات المرتبطة بشراء أقمشة التريكو المصبوغة بالصبغات الطبيعية والصناعية (ن=٢٠٠)

م	المفردات	الإجابة						الرتبة			
		نعم		أحياناً		لا					
		ك	%	ك	%	ك	%				
١	اختار أقمشة التريكو المختلفة طبقاً للمعلومات المرفقة على البطاقة الإرشادية.	٥٧	٢٨.٥	٩١	٤٥.٥	٥٢	٢٦	٢٠.٣	٦٧.٦	٧	أحياناً
٢	أقرأ البيانات الموجودة على المنتج لمعرفة ما إذا كان صديقاً للبيئة أم لا.	٥٩	٢٩.٥	٦٣	٣١.٥	٧٨	٣٩	١.٩١	٦٣.٦	٧	أحياناً
٣	أحرص على شراء أقمشة التريكو المصبوغة بصبغات طبيعية.	٨٨	٤٤	٦٨	٣٤	٤٤	٢٢	٢.٢٢	٧٤	٢	أحياناً
٤	أقوم بشراء أقمشة التريكو المصبوغة بصبغات صناعية.	٦٤	٣٢	٩٤	٤٧	٤٢	٢١	٢.١١	٧٠.٣	٣	أحياناً
٥	أقوم بشراء أقمشة التريكو التي تعجبني ألوانها بغض النظر عما إذا كانت مصبوغة بصبغات صناعية أو طبيعية.	١٠٨	٥٤	٦٨	٣٤	٢٤	١٢	٢.٤٢	٨٠.٦	٧	نعم
٦	أقوم بشراء أقمشة التريكو التي تقلل من انبعاثات المواد السامة في البيئة.	٦٩	٣٤.٥	٦٦	٣٣	٦٥	٣٢.٥	٢.٠٢	٦٧.٣	٣	أحياناً
٧	أتجنب شراء منتجات الشركات التي تجهل القضايا البيئية.	٧٨	٣٩	٥٢	٢٦	٧٠	٣٥	٢.٠٤	٦٨	٦	أحياناً
٨	لا يمكن العثور على متاجر تباع أقمشة تريكو مصبوغة بصبغات طبيعية.	٧٠	٣٥	٨٢	٤١	٤٨	٢٤	٢.١١	٧٠.٣	٣	أحياناً
٩	قمت بتجربة شراء أقمشة التريكو المصنوعة من الألياف الملونة طبيعياً.	٩٣	٤٦.٥	٣٦	١٨	٧١	٣٥.٥	٢.١١	٧٠.٣	٣	أحياناً
	المتوسط الكلي لمستوى ممارسات المبحوثات المرتبطة بشراء أقمشة التريكو ذات الصبغات الطبيعية	٧٦.٢	٣٨.٢	٦٨.٩	٣٤.٤	٥٤.٩	٢٧.٤	٢.١	٧٠.٣		أحياناً

الرتبة	تقدير الإجابة	نسبة الممارسة %	المتوسط الوزني	الإجابة						المفردات	م
				لا		أحياناً		نعم			
				%	ك	%	ك	%	ك		
										والصناعية	

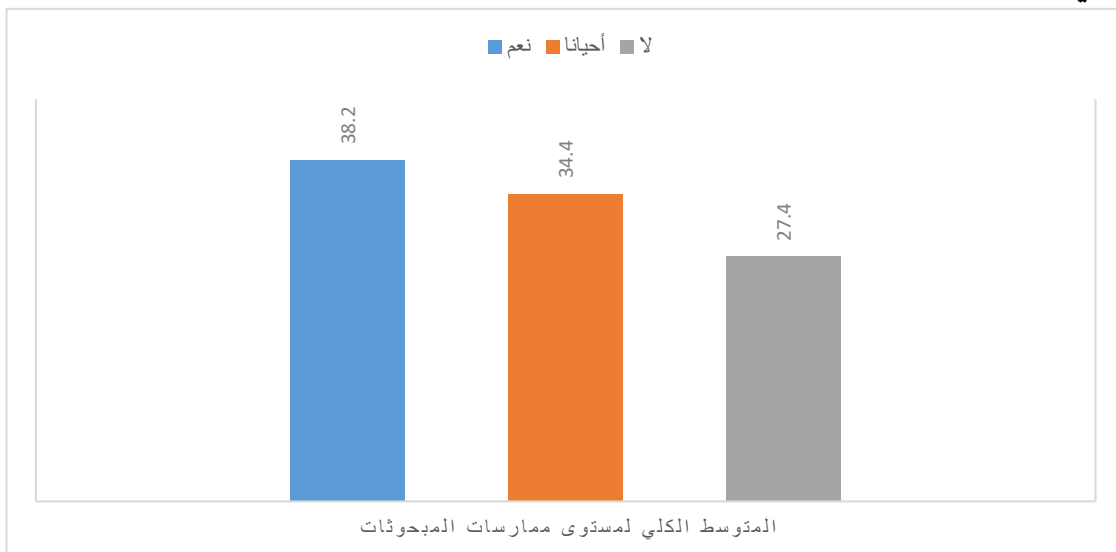
يلاحظ من جدول (١١) أنه:

○ احتلت مفردة (أقوم بشراء أقمشة التريكو التي تعجبني ألوانها بغض النظر عما إذا كانت مصبوغة بصبغات صناعية أو طبيعية) المرتبة الأولى بين مفردات ممارسات المبحوثات المرتبطة بشراء أقمشة التريكو ذات الصبغات الطبيعية والصناعية بمتوسط وزني بلغ (٢.٤٢)، وبنسبة ممارسة (٨٠.٦٧٪)، وبتقدير إجابة (نعم).

○ احتلت مفردة (أقرأ البيانات الموجودة على المنتج لمعرفة ما إذا كان صديقاً للبيئة أم لا) المرتبة الأخيرة بين مفردات ممارسات المبحوثات المرتبطة بشراء أقمشة التريكو المصبوغة بالصبغات الطبيعية والصناعية بمتوسط وزني بلغ (١.٩١)، وبنسبة ممارسة (٦٣.٦٧٪)، وبتقدير إجابة (أحياناً).

تفسر الباحثة تلك النتائج إلى قلة وعي المبحوثات بأهمية شراء المنتجات الصديقة للبيئة وذلك بسبب قلة نشر الوعي البيئي في المجتمع المصري واهمال الجهات المسؤولة والقطاعات الخاصة القيام بدورها بنشر الوعي البيئي بين فئات المجتمع المختلفة.

يوضح شكل (٤) المتوسط الكلي لمستوى ممارسات المبحوثات المرتبطة بشراء أقمشة التريكو المصبوغة بالصبغات الطبيعية والصناعية .



شكل (٤) المتوسط الكلي لمستوى ممارسات المبحوثات المرتبطة بشراء أقمشة التريكو المصبوغة بالصبغات الطبيعية والصناعية

يتضح من جدول (١١)، وشكل (٤) أن (٣٨.٢٪) من المبحوثات كانت أجابتهن (نعم) بالنسبة للمتوسط الكلي لمستوى ممارسات المبحوثات المرتبطة بشراء أقمشة التريكو المصبوغة بالصبغات الطبيعية والصناعية ، في حين أن (٣٤.٤٪) منهن كانت أجابتهن إلي (حد ما)، كما أن (٢٧.٤٪) من المبحوثات كانت إجابتهن (لا)، كما بلغ المتوسط الوزني لممارسات المبحوثات المرتبطة بشراء أقمشة التريكو المصبوغة بالصبغات الطبيعية والصناعية (٢.١)، وبنسبة ممارسة (٧٠.٣٪)، وبتقدير إجابة (أحياناً).

تشير النتائج إلى إنخفاض المتوسط الكلي لمستوى ممارسات المبحوثات المرتبطة بشراء أقمشة التريكو المصبوغة بالصبغات الطبيعية والصناعية ، وتفسر الباحثة ذلك إلى إنخفاض متوسط الدخل الكلي للمبحوثات حيث أن ٤٤٪ منهن متوسط دخلهن أقل من ٣٠٠٠ جنيه هذا بالإضافة إلى قلة نشر الوعي البيئي والتوعية بأهمية المنتجات الصديقة للبيئة بين فئات المجتمع المختلفة.

ثانياً: مستوى ممارسات المبحوثات المرتبطة بشراء أقمشة التريكو المصبوغة بالصبغات الطبيعية والصناعية تبعاً للخصائص العامة لهن

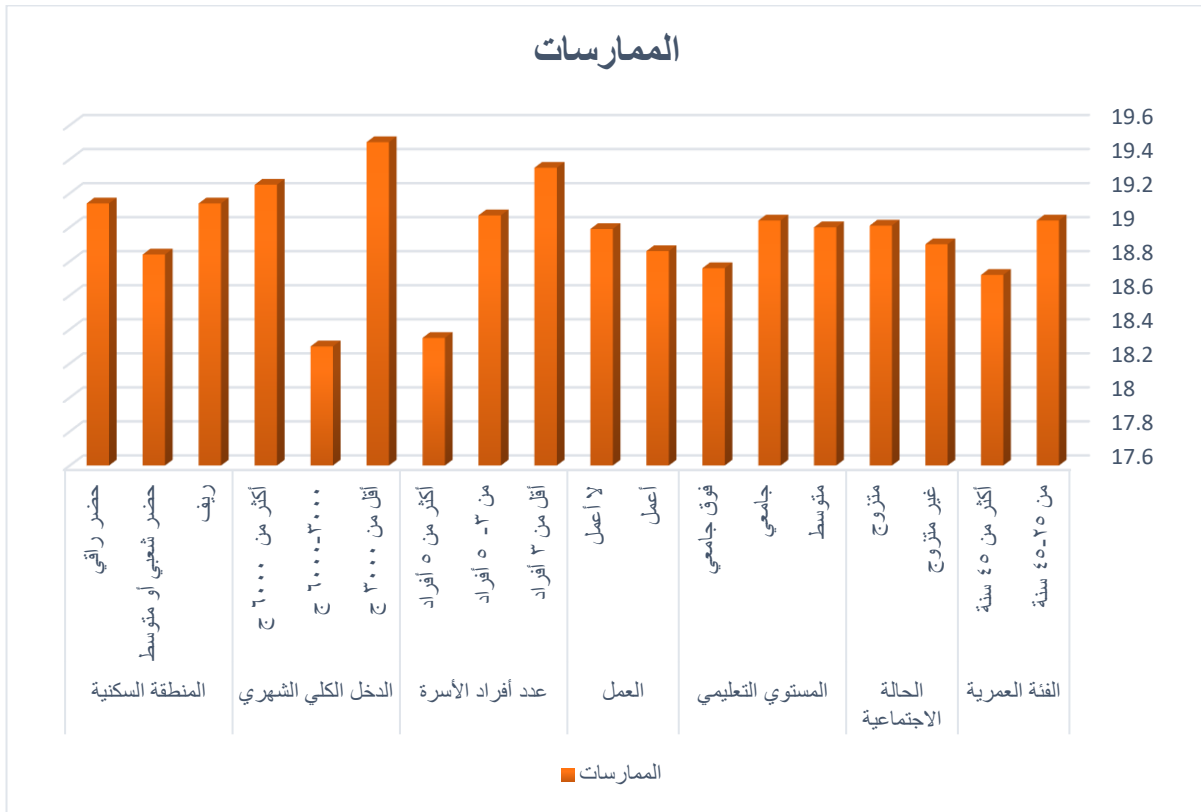
يوضح جدول (١٢) المتوسطات الحسابية والانحرافات المعيارية لمستوى ممارسات المبحوثات المرتبطة بشراء أقمشة التريكو المصبوغة بالصبغات الطبيعية والصناعية تبعاً لمتغيرات الفئة العمرية والحالة الإجتماعية والمستوى التعليمي والعمل وعدد أفراد الأسرة والدخل الكلي الشهري والمنطقة السكنية (ن=٢٠٠)

جدول (١٢) المتوسطات الحسابية والانحرافات المعيارية لمستوى ممارسات المبحوثات المرتبطة بشراء أقمشة التريكو المصبوغة بالصبغات الطبيعية والصناعية تبعاً للخصائص العامة لهن (ن=٢٠٠)

الممارسات المرتبطة بالصبغات الطبيعية والصناعية لأقمشة التريكو		العدد	المتغيرات وفتاتها	
الانحراف المعياري	المتوسط الحسابي			
٣.٣٢	١٩.٠٤	١٥٠	من ٢٥-٤٥ سنة	الفئة العمرية
٣.٢٠	١٨.٧٢	٥٠	أكثر من ٤٥ سنة	
٣.١٩	١٨.٩٠	٩٠	غير متزوج	الحالة الإجتماعية
٣.٣٨	١٩.٠١	١١٠	متزوج	
٣.٥٦	١٩.٠٠	٧٢	متوسط	المستوى التعليمي
٣.١٣	١٩.٠٤	٨٣	جامعي	
٣.١٧	١٨.٧٦	٤٥	فوق جامعي	
٣.٣٨	١٨.٨٦	٥١	أعمل	العمل
٣.٢٧	١٨.٩٩	١٤٩	لا أعمل	

أقل من ٣ أفراد	٤٩	١٩.٣٥	٣.٤٤
من ٣ - ٥ أفراد	١٠٢	١٩.٠٧	٣.٣٢
أكثر من ٥ أفراد	٤٩	١٨.٣٥	٣.٠٢
أقل من ٣٠٠٠ ج	٨٨	١٨.٣٠	٣.٢٩
٣٠٠٠-٦٠٠٠ ج	٨٤	١٩.٢٠	٣.٣٦
أكثر من ٦٠٠٠ ج	٢٨	١٩.٥٠	٢.٧٤
ريف	٣٧	١٩.١٤	٣.٤٧
حضر شعبي أو متوسط	١١٩	١٨.٨٤	٣.٣٨
حضر راقي	٤٤	١٩.١٤	٢.٩١

ويوضح شكل (٥) متوسطات مستوي ممارسات المبحوثات المرتبطة بشراء أقمشة التريكو المصبوغة بالصبغات الطبيعية والصناعية تبعًا للخصائص العامة لهن.



شكل (٥) متوسطات مستوي ممارسات المبحوثات المرتبطة بشراء أقمشة التريكو المصبوغة بالصبغات الطبيعية والصناعية تبعًا للخصائص العامة لهن

لإختبار صحة هذا الفرض إستخدمت الباحثة أسلوب تحليل التباين الأحادي في (ن) إتجاه N - Way ANOVA لحساب دلالة الفروق في مستوي ممارسات المبحوثات المرتبطة بشراء أقمشة التريكو المصبوغة بالصبغات الطبيعية والصناعية تبعًا لمتغيرات الفئة العمرية والحالة

الإجتماعية والمستوى التعليمي والعمل وعدد أفراد الأسرة والدخل الكلي الشهري والمنطقة السكنية. والنتائج يوضحها جدول (١٣):

جدول (١٣) تحليل التباين الأحادي في (ن) إتجاه دلالة الفروق في مستوى ممارسات المبحوثات المرتبطة بشراء أقمشة التريكو المصبوغة بالصبغات الطبيعية والصناعية تبعاً للخصائص العامة لهن (ن=٢٠٠)

المتغيرات	مصدر الخلاف	مجموع المربعات	درجات الحرية	متوسط المربعات	قيمة (ف)	مستوى الدلالة	مربع إيتا الجزئي
ممارسات المبحوثات المرتبطة بالصبغات الطبيعية والصناعية لأقمشة التريكو	الفئة العمرية	٢.٩٤٥	١	٢.٩٤٥	٠,٢٧٤	غير دالة	٠,٠٠١
	الحالة الإجتماعية	٠,٠٨١	١	٠,٠٨١	٠,٠٠٨	غير دالة	٠,٠٠٠
	المستوى التعليمي	٦.٨٣٢	٢	٣.٤١٦	٠,٣١٨	غير دالة	٠,٠٠٣
	العمل	٧.٣٤٤	١	٧.٣٤٤	٠,٦٨٣	غير دالة	٠,٠٠٤
	عدد أفراد الأسرة	٣٩.٦٦١	٢	١٩.٨٣٠	١.٨٤٥	غير دالة	٠,٠١٩
	الدخل الكلي الشهري	٨٢.٧٢٧	٢	٤١.٣٦٣	٣.٩١٨	٠,٠٥	٠,٠٦٣
	المنطقة السكنية	١٣.٥٤٤	٢	٦.٧٧٢	٠,٦٣٠	غير دالة	٠,٠٠٧
	الخطأ الكلي	٢٠٢٠.٨٨٠	١٨٨	١٠.٧٤٩			
	٢١٧٤.٠١٤	٢٠٠					
* قيمة "ف" الجدولية عند درجات حرية (١، ٢٠٠) ومستوى دلالة (٠.٠٥) = (٣.٨٩)							
* قيمة "ف" الجدولية عند درجات حرية (١، ٢٠٠) ومستوى دلالة (٠.٠١) = (٦.٧٦)							

يلاحظ من جدول (١٣) أنه:

- لا توجد فروق ذات دلالة إحصائية بين مستوى ممارسات المبحوثات المرتبطة بشراء أقمشة التريكو المصبوغة بالصبغات الطبيعية والصناعية تبعاً لمتغير الفئة العمرية.
- لا توجد فروق ذات دلالة إحصائية بين مستوى ممارسات المبحوثات المرتبطة بشراء أقمشة التريكو المصبوغة بالصبغات الطبيعية والصناعية تبعاً لمتغير الحالة الإجتماعية.
- لا توجد فروق ذات دلالة إحصائية بين مستوى ممارسات المبحوثات المرتبطة بشراء أقمشة التريكو المصبوغة بالصبغات الطبيعية والصناعية تبعاً لمتغير المستوى التعليمي.

- لا توجد فروق ذات دلالة إحصائية بين مستوى ممارسات المبحوثات المرتبطة بشراء أقمشة التريكو المصبوغة بالصبغات الطبيعية والصناعية تبعاً لمتغير العمل.
- لا توجد فروق ذات دلالة إحصائية بين مستوى ممارسات المبحوثات المرتبطة بشراء أقمشة التريكو المصبوغة بالصبغات الطبيعية والصناعية تبعاً لمتغير عدد أفراد الأسرة.
- توجد فروق ذات دلالة إحصائية عند مستوى (٠.٠٥) بين مستوى ممارسات المبحوثات المرتبطة بشراء أقمشة التريكو المصبوغة بالصبغات الطبيعية والصناعية تبعاً لمتغير الدخل الكلي الشهري، حيث بلغت قيمة ف الجدولية ٣.٩١٨، كما أن ٦.٣٪ من (حجم التأثير) للتغير في مستوى ممارسات المبحوثات يرجع إلى الدخل الكلي الشهري.
- لا توجد فروق ذات دلالة إحصائية بين مستوى ممارسات المبحوثات المرتبطة بشراء أقمشة التريكو المصبوغة بالصبغات الطبيعية والصناعية تبعاً لمتغير المنطقة السكنية.

يتضح من تلك النتائج ثبات صحة الفرض الثاني

رابعاً: اتجاهات المبحوثات نحو استخدام أقمشة التريكو المصبوغة بصبغات طبيعية يتضمن هذا الجزء علي التساؤل الثالث والذي ينص علي "ما مستوى اتجاهات المبحوثات نحو استخدام أقمشة التريكو المصبوغة بصبغات طبيعية تبعاً للخصائص العامة لهن؟"

للإجابة عن هذا السؤال استخدمت الباحثة التكرارات والنسب المئوية والمتوسط الوزني ونسبة التأثير لمستوى اتجاهات المبحوثات نحو استخدام أقمشة التريكو المصبوغة بصبغات طبيعية، والنتائج يوضحها جدول (١٤)، كما استخدمت الباحثة المتوسطات الحسابية والانحرافات المعيارية لمستوى اتجاهات المبحوثات نحو استخدام أقمشة التريكو المصبوغة بصبغات طبيعية تبعاً لمتغيرات الفئة العمرية والحالة الاجتماعية والمستوى التعليمي والعمل وعدد أفراد الأسرة والدخل الكلي الشهري والمنطقة السكنية، والنتائج يوضحها جدول (١٥).

أولاً: مستوى اتجاهات المبحوثات نحو استخدام أقمشة التريكو المصبوغة بصبغات طبيعية جدول (١٤) التكرارات والنسب المئوية والمتوسط الوزني ونسبة التأثير والرتبة لمستوى اتجاهات المبحوثات نحو استخدام أقمشة التريكو المصبوغة بصبغات طبيعية. (ن=٢٠٠)

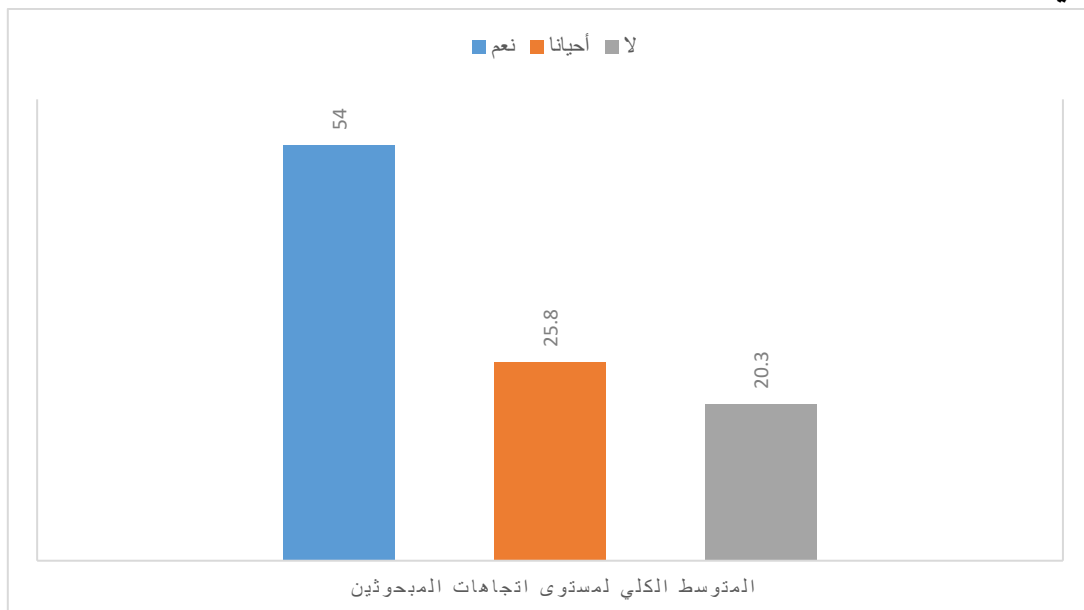
الرتبة	تقدير الإجابة	نسبة الإجابات %	المتوسط الوزني	الإجابة						
				لا		أحياناً		نعم		
				%	ك	%	ك	%	ك	
٧	أحياناً	٦٨.٣٣	٢.٠٥	٣١	٦٢	٣٣	٦٦	٣٦	٧٢	أري ان هناك فائدة من استخدام أقمشة التريكو المصبوغة بصبغات

الرتبة	تقدير الإجابة	نسبة الإتجاهات %	المتوسط الوزني	الإجابة						المفردات
				لا		أحياناً		نعم		
				%	ك	%	ك	%	ك	
										طبيعية.
٦	أحياناً	٧٥.٦٧	٢.٢٧	٢٤	٤٨	٢٥	٥٠	٥١	١٠٢	إستخدام الملابس الذي أقوم به كفرد له تأثير على البيئة.
٣	نعم	٨٧.٦٧	٢.٦٣	٩	١٨	١٩	٣٨	٧٢	١٤٤	أشعر بالراحة عن إستخدام أقمشة تريكو مصبوغة بصبغات طبيعية.
١	نعم	٩٠.٦٧	٢.٧٢	٦	١٢	١٦.٥	٣٣	٧٧.٥	١٥٥	يجب إستخدام الملابس التي يتم إنتاجها بطريقة آمنة ولا تسبب ضرر لصحة الإنسان.
٢	نعم	٨٩.٣٣	٢.٦٨	٦	١٢	٢٠	٤٠	٧٤	١٤٨	يجب أن يستخدم مصنعي أقمشة التريكو صبغات طبيعية.
٤	نعم	٨١.٣٣	٢.٤٤	١١.٥	٢٣	٣٣	٦٦	٥٥.٥	١١١	الملابس الصديقة للبيئة باهظة الثمن.
٥	نعم	٧٩	٢.٣٧	١٦	٣٢	٣١.٥	٦٣	٥٢.٥	١٠٥	أفضل دفع المزيد من المال من أجل إستخدام أقمشة تريكو آمنة مصبوغة بصبغات طبيعية آمنة على صحة الإنسان والبيئة.
٨	لا	٥١.٦٧	١.٥٥	٥٨.٥	١١٧	٢٨	٥٦	١٣.٥	٢٧	لدي التزاماً أخلاقياً بإستخدام أقمشة تريكو مصبوغة بصبغات طبيعية لا تلوث البيئة.
	أحياناً	٧٨.٠	٢.٣	٢٠.٢	٤٠.٥	٢٥.٨	٥١.٥	٥٤.٠	١٠.٨	المتوسط الكلي لمستوى إتجاهات المبحوثات نحو إستخدام الصبغات الطبيعية في صباغة

الرتبة	تقدير الإجابة	نسبة الإتجاهات %	المتوسط الوزني	الإجابة					
				لا		أحياناً		نعم	
				%	ك	%	ك	%	ك
أقمشة التريكو المختلفة									

يلاحظ من جدول (١٤) أنه:

- احتلت مفردة (يجب استخدام الملابس التي يتم إنتاجها بطريقة آمنة ولا تسبب ضرر لصحة الإنسان) المرتبة الأولى بين مفردات إتجاهات المبحوثات نحو استخدام الصبغات الطبيعية في صباغة أقمشة التريكو المختلفة بمتوسط وزني بلغ (٢.٧٢)، ونسبة إتجاهات (٩٠.٦٧٪)، وبتقدير إجابة (نعم).
 - احتلت مفردة (لدي التزاماً أخلاقياً باستخدام أقمشة تريكو مصبوغة بصبغات طبيعية لا تلوث البيئة) المرتبة الأخيرة بين مفردات إتجاهات المبحوثات نحو استخدام الصبغات الطبيعية في صباغة أقمشة التريكو المختلفة بمتوسط وزني بلغ (١.٥٥)، ونسبة إتجاهات (٥١.٦٧٪)، وبتقدير إجابة (لا).
- وتفسر الباحثة تلك النتائج إلى قلة وعي المبحوثات بأهمية المحافظة على البيئة آمنة وخالية من التلوث مع عدم إيمانهم بأن المحافظة على البيئة من التلوث هو مسئولية كل فرد في المجتمع .
- يوضح شكل (٦) المتوسط الكلي لمستوى ممارسات المبحوثات المرتبطة بشراء أقمشة التريكو ذات الصبغات الطبيعية والصناعية .



شكل (٦) المتوسط الكلي لمستوى إتجاهات المبحوثات نحو استخدام أقمشة التريكو المصبوغة بصبغات طبيعية

يتضح من جدول (١٤)، وشكل (٦) أن (٥٤٪) من المبحوثات كانت أجابتهن (نعم) بالنسبة للمتوسط الكلي لمستوى إتجاهات المبحوثات نحو استخدام أقمشة التريكو المصبوغة بصبغات طبيعية، في حين أن (٢٥.٨٪) منهن كانت أجابتهن إلي (حد ما)، كما أن (٢٠.٢٪) من المبحوثات كانت إجابتهن (لا)، كما بلغ المتوسط الوزني لإتجاهات المبحوثات نحو استخدام الصبغات الطبيعية في صباغة أقمشة التريكو المختلفة (٢.٣)، وبنسبة إتجاهات (٧٨٪)، وبتقدير إجابة (أحياناً).

ثانياً: مستوى إتجاهات المبحوثات نحو استخدام أقمشة التريكو المصبوغة بصبغات طبيعية تبعاً للخصائص العامة لهن

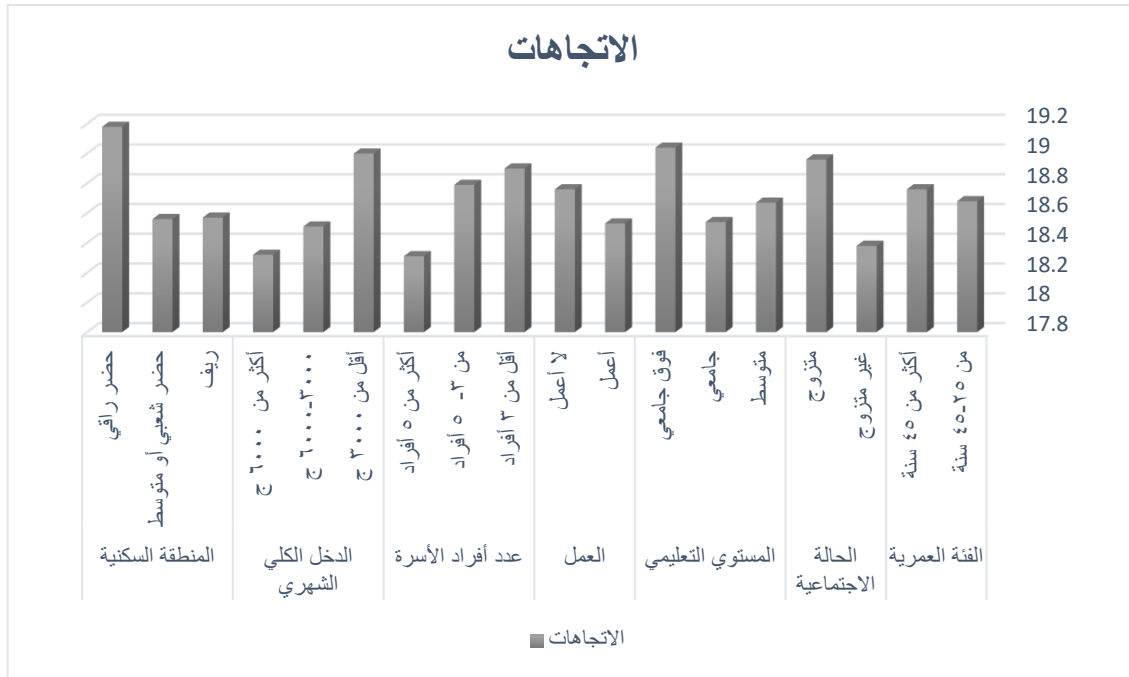
يوضح جدول (١٥) المتوسطات الحسابية والانحرافات المعيارية لمستوى إتجاهات المبحوثات نحو استخدام أقمشة التريكو المصبوغة بصبغات طبيعية تبعاً لمتغيرات الفئة العمرية والحالة الإجتماعية والمستوى التعليمي والعمل وعدد أفراد الأسرة والدخل الكلي الشهري والمنطقة السكنية

جدول (١٥) المتوسطات الحسابية والانحرافات المعيارية لمستوى إتجاهات المبحوثات نحو استخدام أقمشة التريكو المصبوغة بصبغات طبيعية تبعاً للخصائص العامة لهن (ن=٢٠٠)

الإتجاهات المرتبطة بالصبغات الطبيعية والصناعية لأقمشة التريكو	المتوسط الحسابي	الانحراف المعياري	العدد	المتغيرات وفتاتها	
				المتوسط الحسابي	الانحراف المعياري
الفئة العمرية	١٨.٦٨	٢.٥١	١٥٠	من ٢٥-٤٥ سنة	
	١٨.٧٦	٢.٧٧	٥٠	أكثر من ٤٥ سنة	
الحالة الإجتماعية	١٨.٣٨	٢.٤٢	٩٠	غير متزوج	
	١٨.٩٦	٢.٦٧	١١٠	متزوج	
المستوى التعليمي	١٨.٦٧	٢.٧٨	٧٢	متوسط	
	١٨.٥٤	٢.٣٩	٨٣	جامعي	
	١٩.٠٤	٢.٥٨	٤٥	فوق جامعي	
العمل	١٨.٥٣	٢.٥٩	٥١	أعمل	
	١٨.٧٦	٢.٥٧	١٤٩	لا أعمل	
عدد أفراد الأسرة	١٨.٩٠	٣.١٥	٤٩	أقل من ٣ أفراد	
	١٨.٧٩	٢.٣٩	١٠٢	من ٣-٥ أفراد	
	١٨.٣١	٢.٣٠	٤٩	أكثر من ٥ أفراد	
الدخل الكلي الشهري	١٨.٣٠	٢.٤٧	٨٨	أقل من ٣٠٠٠ ج	
	١٨.٥١	٢.٧٤	٨٤	٣٠٠٠-٦٠٠٠ ج	
	١٩.٥٠	٢.٣٣	٢٨	أكثر من ٦٠٠٠ ج	

ريف	٣٧	١٨.٥٧	٣.١١
حضر شعبي أو متوسط	١١٩	١٨.٥٦	٢.٥١
حضر راقى	٤٤	١٩.١٨	٢.٢١

يوضح شكل (٧) متوسطات مستوى إتجاهات المبحوثات نحو استخدام أقمشة التريكو المصبوغة بصبغات طبيعية تبعاً لمتغيرات الفئة العمرية والحالة الإجتماعية والمستوى التعليمي والعمل وعدد أفراد الأسرة والدخل الكلى الشهري والمنطقة السكنية.



شكل (٧) متوسطات مستوى إتجاهات المبحوثات نحو استخدام أقمشة التريكو المصبوغة بصبغات طبيعية تبعاً للخصائص العامة لهن.

التأكد من صحة الفرض الثالث والذي ينص علي "لاتوجد فروق ذات دلالة إحصائية في مستوى إتجاهات المبحوثات نحو استخدام أقمشة التريكو المصبوغة بصبغات طبيعية تبعاً للخصائص العامة لهن".

لإختبار صحة هذا الفرض إستخدمت الباحثة أسلوب تحليل التباين الأحادي في (ن) إتجاه N – Way ANOVA لحساب دلالة الفروق في مستوى إتجاهات المبحوثات نحو استخدام أقمشة التريكو المصبوغة بصبغات طبيعية تبعاً لمتغيرات الفئة العمرية والحالة الإجتماعية والمستوى التعليمي والعمل وعدد أفراد الأسرة والدخل الكلى الشهري والمنطقة السكنية والنتائج يوضحها جدول (١٦):

جدول (١٦) تحليل التباين الأحادي فى (ن) إتجاه دلالة الفروق فى مستوى إتجاهات المبحوثات نحو إستخدام أقمشة التريكو المصبوغة بصبغات طبيعية تبعًا للخصائص العامة لهن (ن=٢٠٠)

المتغيرات	مصدر الخلاف	مجموع المربعات	درجات الحرية	متوسط المربعات	قيمة (ف)	مستوى الدلالة	مربع إيتا الجزئي
إتجاهات المبحوثات المرتبطة بالصبغات الطبيعية والصناعية لأقمشة التريكو	الفئة العمرية	٠,٧٥٢	١	٠,٧٥٢	٠,١١٥	غير دالة	٠,٠٠١
	الحالة الإجتماعية	٢٣.٣٦٣	١	٢٣.٣٦٣	٣.٥٦٩	غير دالة	٠,٠١٩
	المستوى التعليمي	١٣.٢٩٠	٢	٦.٦٤٥	١.٠١٥	غير دالة	٠,٠١١
	العمل	٠,٨٦٩	١	٠,٨٦٩	٠,١٣٣	غير دالة	٠,٠٠١
	عدد أفراد الأسرة	٦.٢٩٠	٢	٣.١٤٥	٠,٤٨١	غير دالة	٠,٠٠٥
	الدخل الكلى الشهرى	٤٣.٠٣٨	٢	٢١.٥١٩	٣.٩٨٨	٠,٠٥	٠,٠٥٥
	المنطقة السكنية	١٧.٥٠٦	٢	٨.٧٥٣	١.٣٣٧	غير دالة	٠,٠١٤
	الخطأ	١٢٣٠.٥١٠	١٨٨	٦.٥٤٥			
الكلى	١٣٣٥.٦١٨	٢٠٠					
* قيمة "ف" الجدولية عند درجات حرية (١، ٢٠٠) ومستوى دلالة (٠.٠٥) = (٣.٨٩)							
* قيمة "ف" الجدولية عند درجات حرية (١، ٢٠٠) ومستوى دلالة (٠.٠١) = (٦.٧٦)							

يلاحظ من جدول (١٦) أنه:

- لا توجد فروق ذات دلالة إحصائية بين مستوى إتجاهات المبحوثات نحو إستخدام أقمشة التريكو المصبوغة بصبغات طبيعية تبعًا لمتغير الفئة العمرية.
- لا توجد فروق ذات دلالة إحصائية بين مستوى إتجاهات المبحوثات نحو إستخدام أقمشة التريكو المصبوغة بصبغات طبيعية تبعًا لمتغير الحالة الإجتماعية.
- لا توجد فروق ذات دلالة إحصائية بين مستوى إتجاهات المبحوثات نحو إستخدام أقمشة التريكو المصبوغة بصبغات طبيعية تبعًا لمتغير المستوى التعليمي.
- لا توجد فروق ذات دلالة إحصائية بين مستوى إتجاهات المبحوثات نحو إستخدام أقمشة التريكو المصبوغة بصبغات طبيعية تبعًا لمتغير العمل.

- لا توجد فروق ذات دلالة إحصائية بين مستوى إتجاهات المبحوثات نحو استخدام أقمشة التريكو المصبوغة بصبغات طبيعية تبعًا لمتغير عدد أفراد الأسرة.
 - توجد فروق ذات دلالة إحصائية عند مستوى (٠.٠٥) بين مستوى إتجاهات المبحوثات نحو استخدام أقمشة التريكو المصبوغة بصبغات طبيعية تبعًا لمتغير الدخل الكلي الشهري، حيث بلغت قيمة ف الجدولية ٣.٩٨٨، كما أن ٥.٥٪ من حجم التأثير للتغير في مستوى إتجاهات المبحوثات يرجع إلى الدخل الكلي الشهري.
 - لا توجد فروق ذات دلالة إحصائية بين مستوى إتجاهات المبحوثات نحو استخدام أقمشة التريكو المصبوغة بصبغات طبيعية تبعًا لمتغير المنطقة السكنية.
- يتضح من تلك النتائج ثبات صحة الفرض الثالث .

يوضح جدول (١٧) المتوسطات الحسابية والانحرافات المعيارية وقيم شيفيه للفروق في مستوى ممارسات وإتجاهات المبحوثات المرتبطة بالصبغات الطبيعية والصناعية لأقمشة التريكو تبعًا لمتغير الدخل الكلي الشهري.

جدول (١٧) المتوسطات الحسابية والانحرافات المعيارية وقيم شيفيه للفروق في مستوى إتجاهات المبحوثات نحو استخدام أقمشة التريكو المصبوغة بصبغات طبيعية تبعًا لمتغير الدخل الكلي الشهري (ن=٢٠٠)

قيم الفروق			الانحراف المعياري	المتوسط الحسابي	العدد	متغير الدخل الشهري الكلي	المتغيرات
٣	٢	١					
---	---	---	٢.٤٧	١٨.٣٠	٨٨	أقل من ٣٠٠٠ ج	الإتجاهات المرتبطة بالصبغات الطبيعية والصناعية لأقمشة التريكو
---	---	٠.٢١	٢.٧٤	١٨.٥١	٨٤	-٣٠٠٠ ج ٦٠٠٠	
---	٠.٩٩	١.٢٠ *	٢.٣٣	١٩.٥٠	٢٨	أكثر من ٦٠٠٠ ج	

يتضح من جدول (١٧) أن قيم شيفيه ذات دلالة إحصائية عند مستوى دلالة (٠.٠٥) بين متوسطي درجات عينة الدراسة في مستوى إتجاهات المبحوثات المرتبطة بالصبغات الطبيعية والصناعية لأقمشة التريكو تبعًا لمتغير الدخل الكلي الشهري بين فئة (أقل من ٣٠٠٠)، وفئة (أكثر من ٦٠٠٠ ج) لصالح فئة (أكثر من ٦٠٠٠ ج).

التوصيات

- ١- إدراج أهمية استخدام الصبغات الطبيعية وأنواعها ومصادرها ومميزاتها ضمن المناهج الخاصة بمجالات دراسة الملابس المختلفة سواء بالمدارس أو الجامعات .

- ٢- الإهتمام بنشر الثقافة البيئية عن طريق وسائل الإعلام وذلك من خلال المواد الإعلامية المختلفة وذلك لرفع درجة الوعي البيئي لدى جميع أفراد المجتمع .
- ٣- وضع معايير ومحددات بيئية قومية تراعى فيها صباغة الملابس بإستخدام صبغات آمنة على البيئة والإنسان.

المراجع العربية:

- منا موسى غالب (٢٠١٦) : " التريكو الآلي " - مؤسسة حورس الدولية للنشر والتوزيع- الطبعة الأولى - لإسكندرية - جمهورية مصر العربية .
- سوسن عبد اللطيف رزق، بهاء الدين إسماعيل رأفت، مدحت محمد حسين أبو هشيمة، عمرو أحمد عباس محمد (٢٠١٦): "مقارنة بين معايير جودة الملابس الداخلية الرجالي قارنة بين معايير جودة الملابس الداخلية الرجالي المصنعة من الأقمشة التريكو القطنية (السداء - الدائري) واقتصاديات إنتاجهم - مجلة بحوث التربية النوعية - العدد ٤٢ - ص ٨٤٦-٨٨٨.
- لينا محمد الميرداس (٢٠١٩): "دراسة تأثير إستخدام طاقة الميكروويف في عمليات تجهيز وصباغة بعض المواد النسيجية" - رسالة دكتوراة (غير منشورة) - قسم هندسة الغزل والنسيج - كلية الهندسة الكيميائية والبتروولية - جامعة البعث - الجمهورية العربية السورية.
- هدى محمد شروف (٢٠١٩): "دراسة تجهيز أقمشة مقاومة للأشعة فوق البنفسجية " - رسالة ماجستير - قسم هندسة الغزل والنسيج - كلية الهندسة الكيميائية والبتروولية - جامعة البعث - الجمهورية العربية السورية.
- شريف حسن عبد السلام ،مروة ممدوح مصطفى حمود ، منار محمد عبد المنعم محمد (٢٠١٦) " القيمة الجمالية لأقمشة الأطفال والصبغات الطبيعية من خلال استلهام تصميمات تناسب المرحلة العمرية"- مجلة بحوث التربية النوعية - العدد ٤٣ - ص ٢١٦-٢٤٣.
- إلهام عبد العزيز حسنين، ابتهاج يعقوب يلداس خوجة (٢٠١٧) : "فاعلية معالجة الأقمشة القطنية المستخدمة فى تنفيذ ملابس الأطفال بالصبغات الطبيعية المعززة بفيتامين د " - مجلة الفنون والعلوم التطبيقية - المجلد ٤- العدد ٤ - ص ١٣-٣٠.
- السيده خيرى عفيفي السيد النحراوي . (٢٠١٩). تأثير التركيب البنائية المختلفة لأقمشة التريكو القطنية المخلوطة على خواص الأداء الوظيفي للملابس الرياضية. مجلة البحوث في مجالات التربية النوعية، ع٢٢ ، ١ - ٣٨

المراجع الأجنبية :

- Thangamani, K., & Sundaresan, S. (2022). Fabric Manufacturing Technology: Weaving and Knitting. CRC Press.

- **Ramgulam, R. B. (2011).** Modelling of knitting. In *Advances in Knitting Technology* .Woodhead Publishing.
- **Mehra, S., Singh, M., & Chadha, P. (2021).** Adverse impact of textile dyes on the aquatic environment as well as on human beings. *Toxicology International*, 28(2), 165-176.
- **Csorba, L. M. (2019).** Attitude, Knowledge and Behavior of Romanian Consumers Regarding the Impact of Textile Industry on Human Health and the Environment. *Economic Alternatives*, (3), 394-411.
- **McLellan, R., Grooten, M., & Almond, R. (2012).** Living planet report 2012: Biodiversity, biocapacity and better choices.
- **Connell, K. Y. H., & Kozar, J. M. (2014).** Environmentally Sustainable Clothing Consumption: Knowledge, Attitudes and Behavior, *Textile Science And Clothing Technology*, 41- 61.
- **Schrank, V., Beer, M., Beckers, M., & Gries, T. (2017).** Polymer-optical fibre (POF) integration into textile fabric structures. In *Polymer optical fibres* . Woodhead Publishing.
- **Johnston, P., & Wilkinson, K. (2009).** Enhancing Validity of Critical Tasks Selected for College and University Program Portfolios. *National Forum of Teacher Education Journal*, 3(19), 1-6.
- **Velia M., Valodia I., Amisi B. (2006):** Trade dynamics in used clothing: the case of Durban, South Africa. *Research report 71*. 1-52.
- **Farrant L. (2008):** Environmental benefits from reusing clothes. Master Thesis. Technical University of Denmark, Department of Management Engineering.
- **Watson M. (2008):** A review of literature and research on public attitudes, perceptions and behaviour relating to remanufactured repaired and reused products. Report for the centre for Remanufacturing and Reuse. University of Sheffield.