

## استنباط تصميمات نسجية باستخدام فكرة فن ال ( و اب اب ) Invention of Textile Designs by using of (WAPAP Art) style

م.د/ عزة محمد محمد الحلواني

مدرس بقسم الغزل والنسيج والتريكو- كلية الفنون التطبيقية- جامعة بني سويف

**Dr. Azza Mohamed Mohamed El Halwany**

Lecturer of Textile Department- Faculty of Applied Arts- Beni Sueif University

[azzahalwany@apparts.bsu.edu.eg](mailto:azzahalwany@apparts.bsu.edu.eg)

### ملخص البحث:

فن ( و اب اب ) هو فن إعادة رسم وتقديم الوجوه والاشكال المألوفه بشكل عصري وحديث وأكثر حيويه مع المحافظه على سهولة التعرف عليهم بطريقة بصريه مميزة (7) وكذلك يعتمد هذا الفن على الالوان الحاده متجاهلاً تماماً التدرجات اللويه المعروفه وذلك لإظهار قوة اللون بشكل واضح خلال الرسم كما وأنها تتصادم فيما بينها لتشكل بعد جهد بسيط منظرأ ثلاثي الابعاد. في هذا البحث تم الاستعانة بفكرة فن ( و اب اب ) الذي يعتمد علي الاشكال الهندسية والخطوط الحاده في اظهار تفاصيل وملاحح التصميم، والاستعانة بهذا الاسلوب في عمل تصميمات حديثه تصلح لتنفيذها كاقمشة مفروشات علي ماكينات نسيج الجاكارد. وتم عمل افكار لونية للتصميمات محل البحث، وخطوات تطبيق هذه التصميمات علي احدي برامج النسيج المتخصصة، لامكانية تنفيذها علي ماكينات النسيج (1) استخدام اسلوب النقشة التقليديه في تنفيذ العينات محل البحث، واستخدام تراكيب نسجية مختلفه لاطهار الالوان المستخدمة في التصميم (8)

**الكلمات الدلالية:** فن و اب اب - اقمشة منسوجة - تصميم النسيج - اقمشة النقشة التقليديه - التراكيب النسجية - الجاكارد.

### Abstract:

WAPAP Art is an art which redraw faces and shapes with new way, and more active with easy way to know it.

WAPAP Art depends on classification the face or any other shape with modern and new ways.

Divided the shape into small pieces, colored every piece with different color, and classification the pieces to dark colors and bright color.

Use the strait line to make the sides of each piece, which give the shape stronger look than the weave line.

WAPAP Art use acute colors, ignore the degradation way of colors we know, to appear the power of uses colors, and give 3D shapes.

In this paper we use the idea of WAPAP Art which depends on strait lines and polygon shapes to make some Textile Designs, which can Applied in Weaving Machine as a Textile Fabrics.

And Make some groups of Colors, Use ordinary weave Construction to implementation one of these designs.

**Keywords:** WAPAP Art -Fabric Textile -Design Textile - Imitation Weaves - Textile Construction – Jacquard.

## المقدمة

صناعة النسيج بإنتاجها وتقديمها لجمهور المستهلكين تحظى في مجال إنتاجها بجانب كبير من الدقة والعناية لما يجب أن تتمتع به من جودة في الأداء والمظهر بما يتناسب مع استخداماتها. (1)

وتعد أقمشة المفروشات عنصرا أساسيا كأحد مفردات العمارة الداخلية التي تنتج بغرض استكمال أغراضها الوظيفية والجمالية.

و تستخدم أقمشة المفروشات المتنوعة في المنازل و الفنادق والقرى السياحية، مما جعل الحاجة إليها مستمرة ولا يمكن الاستغناء عنها، وقد أدى ذلك إلى ظهور أشكال مختلفة منها مصنعة بأساليب إبداعية مبتكرة لذلك يمكن اعتبار أقمشة المفروشات من المنسوجات التي لا يستطيع أي منزل أن يستغنى عنها لأنها من المواد الأساسية لتأثيرها.

وأقمشة المفروشات تختلف في طبيعتها سواء بالنسبة للتصميم أو الإنتاج عن باقي نوعيات الأقمشة، ويرجع هذا الاختلاف إلى عوامل تختص بطبيعة تلك النوعيات من الأقمشة، ومن هذه العوامل (طبيعة الخامات المختلفة بالنسبة لأساليب توظيف واستخدام أقمشة المفروشات كعنصر أساسي للتصميم والإنتاج نفسه (1))

والتصميم النسجي لأقمشة المفروشات هو تصميم بنائي تركيبى ينتج من تفاعل عدد من العوامل الأساسية معا في بناء المنسوج كالتركيب النسيجية التي تنفذ عن طريق جهاز الدوبى أو الجاكارد وأنواع الخامات النسيجية ونمر الخيوط وأساليب غزل الخيوط وألوانها وعوامل البرم والزوى واتجاهاتها والتأثير الجمالي الناتج من الخيوط المستخدمة لكل من السداء واللحمة ، وكذلك كثافة كلا منهما وترتيب ألوانهما بوحدة القياس ودرجة ثبات الصبغات واجهادات الغسيل والكي والثني للأقمشة أثناء الاستعمال، وبناءا على ذلك فان المظهر الجمالي للأقمشة سواء أكان تأثيرا نسيجيا أو زخريا لا يتحدد إلا من خلال عوامل التركيب البنائي للأقمشة النسيجية. (1)

التجريب والتحليل في مجال المنسوجات كغيره من المجالات الفنية التي تتطلب استحداث مجموعة من المتغيرات بهدف اثراء المنتج الفني النسجي، ويتمثل التجديد في الاتجاهات الفنية في (الافكار- المضمون- الخامات- التقنيات). (3)

## 1. مشكلة البحث

التصميمات النسيجية في احتياج دائم للتطوير والتحديث حتي تصبح قادرة على المنافسة من حيث الجودة، ومن حيث الشكل الجمالي ايضا.

فدائما ما يبحث مصم النسيج عن مصادر جديدة وقيمة لتصميم نسجي يربط بين جمال الشكل وجمال المضمون للعمل الفني.

وكان من المهم إيجاد عناصر ومواضيع جديدة تصلح في عمل تصميمات فنية يمكن تنفيذها كاقمشة نسيجية تستخدم في مجال اقمشة المفروشات المتنوعة.

## 2. اهداف البحث

- الاستعانة بفكرة فن الواب اب من حيث الخطوط الحادة والالوان الصريحة في عمل افكار للتصميمات نسيجية.
- ابتكار تصميمات نسيجية تصلح لتنفيذها على برامج النسيج الخاصة.
- اضافة قيمة جمالية للتصميم بما يتلائم مع الغرض من الاستخدام.
- استخدام التراكيب النسيجية المختلفة لاطهار قوة ووضوح الالوان المستخدمة في التصميم.

## 3. فروض البحث

- الاستعانة ببرامج التصميم المختلفة لسهولة رسم التصميمات والمساحات اللونية المختلفة.
- استخدام جهاز الجاكارد لتنفيذ التصميمات محل البحث.

- نسج الاقمشة بأسلوب النقشة التقليدية للحصول علي تصميّات نسجية بالوان زخرفة متعددة.
- استخدام لحمات بالوان متعددة لاطهار تاثير الظل والنور في المساحات اللونية.
- عمل مجموعات لونية مختلفة للتصميّات لاطهار فكرة التصميم.
- استخدام برنامج Ned Graphic في رسم التصميّات لتوزيع التراكيب النسجية علي التصميّات.

#### 4. منهجية البحث

يتبع البحث المنهج التجريبي التطبيقي, حيث يعتمد علي عرض بعض الافكار التصميمية و تنفيذ احدي هذه التصميّات.

#### 5. الدراسات السابقة

##### 1.5 فن ( و اب اب ): (7)

هو فن إعادة رسم وتقديم الوجوه والاشكال المألوفه بشكل عصري وحديث وأكثر حيويه مع المحافظه على سهولة التعرف عليهم بطريقة بصريه مميزة.

مؤسس هذا الفن هو الفنان " وضاح عبد الراشد " من أندونيسيا, والذي بدأ عمله الفني في عام 1999م, وفي أواخر عام 2000م, ظهر فنه وانتشر في الأوساط الفنية واكتسب شعبية كبيره في اندونيسيا ومنه انتشر حول العالم ليصبح بعد ذلك فناناً معروفاً جداً في الأوساط الفنية, ومع زيادة أعداد معجبيه الى الآلاف تحول الى رمز فني بين جميع الفنانين حول العالم.



شكل رقم ( 1 ): امثلة لاعمال فنانين بأسلوب فن "الواب اب"

يعتمد فن وأساسيات ( و اب اب ) على تتبع تقاسيم الوجه أو الشكل العام للصورة، بتقسيم الشكل إلى عدة جوانب, كل جانب ( مستوى ) مكوّن تبعاً للدرجات المختلفة من المناطق المعتمة و المناطق المضيئة، كما وأنها تتصادم فيما بينها لتشكل بعد جهد بسيط منظرًا ثلاثي البعد, ويتم تقسيم كل جانب بواسطة خطوط مستقيمة، عوضاً عن الخطوط المنحنية، كما هو

موضح في شكل (1)، ويصنف الخبراء الالوان الى ثلاث مجموعات مميزة: (ألوان ساخنه، ألوان دافئة، ألوان باردة)، اما في هذا الاسلوب فيتم تصنيفهم على أساس مجموعتين لونيتين غامقه و فاتحة متجاهاً تدرج الألوان الحقيقي، وهذه الفروقات بين في المجموعات اللونية تعطي تأثير بعدي مختلف.

### 5.1.1.5 خطوات تحويل صورة الي شكل مجرد باستخدام فكرة فن الواب اب: (6)

يتم تحويل الصورة الفتوغرافية الي صورة فنية باستخدام فكرة فن الواب اب، من خلال مجموعة من الخطوات الفنية.

#### 5.1.1.5 الخطوة الاولى

الاختيار الجيد للصورة التي سيتم معالجتها، حيث ان الصورة الجيدة من حيث الاضاءة والوضوح والصفاء والتركيز، تعطي نتيجة جيدة للعمل المعالج باسلوب الواب اب.



#### 5.1.1.5 الخطوة الثانية

فتح ملف جديد علي برنامج Illustrator، والبدء بتعديل الحجم ، ثم عمل فصل للالوان الموجودة في الصورة الاصلية. وعمل طبقة جديدة علي الصورة ، والتي سوف يتم رسم الاشكال عليها.

#### 5.1.1.5 الخطوة الثالثة

بدء عمل تحديد المساحات اللونية عن طريق مجموعة من الخطوات:

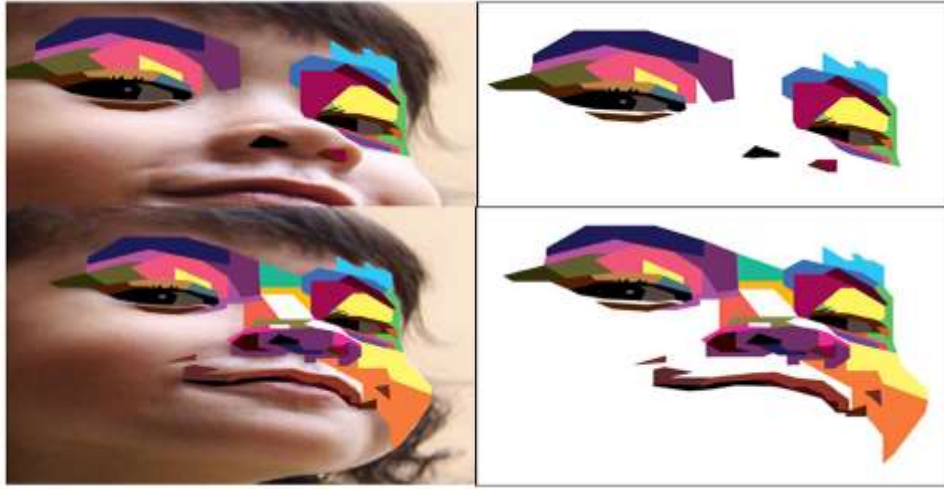
رسم الخطوط الخارجية للوجه باستخدام اداة القلم بالبرنامج.

ملا المساحات الناتجة بالالوان المختارة للتعبير عن مناطق الظل والنور في الصورة المختارة.

اعادة تعديل المساحات اللونية داخل الشكل النهائي.

## 5.1.1.5 الخطوة الرابعة

استكمال ملاء الصورة بالمساحات اللونية، باستخدام الوان متباينة لاطهار الاختلاف في مناطق الظل والنور.



Illustrator شكل رقم (3): الخطوة الرابعة في تحديد الصورة علي برنامج

## 5.1.1.5 الخطوة الخامسة

استخدام اشكال هندسية كبيرة في المساحات الاقل تفصيلا، مثل مساحة الرقبة او الذقن.



Illustrator شكل رقم (4): الخطوة الخامسة في تحديد الصورة علي برنامج

## 5.1.1.5 الخطوة السادسة

لرسم الشعر، نبدء بخطوط رفيعة ومتوازية، مع تجنب استخدام الخطوط المنحنية في الشكل النهائي.

ثم تظهر الصورة في شكلها النهائي بعد استكمال جميع المراحل السابقة.



Illustrator شكل رقم (5): الخطوة السادسة في تحديد الصورة علي برنامج

## 5.2. اقمشة المفروشات " Upholstery fabric "

تعرف " اقمشة المفروشات Upholstery fabric " علي انها تلك الاقمشة التي تستخدم لأغطية الأثاث والنوافذ والأرضيات وكذلك الأقمشة المستخدمة في تغطية الأسرة واقمشة الفوط والبشاكير. (1)

ويعتمد اظهار النقوشات الزخرفية علي الاختيار السليم للتراكيب اللازمة لاحداث التعاشق بين خيوط السداء واللحمة، ونجد في اقمشة المفروشات تعدد الالوان المستخدمة في التصميم نتيجة الخلط بين خيوط السداء واللحمة باستخدام تراكيب نسجية متنوعة، والتي تنتج نوع من " الخداع البصري " نتيجة لهذا التعاشق، ويتيح جهاز الجاكارد الحصول علي تصميمات ذات عروض كبيرة واختلافات كثيرة، مع تنوع في كيفية توزيع الوحدات الزخرفية داخل التصميم النسجي. (8)

وتتنوع التراكيب النسجية المستخدمة في انتاج اقمشة المفروشات، والتي من اهمها:

- النقشة التقليدية
- النقشة الزائدة (من السداء- من اللحمة)
- المبطن
- المزدوج
- الزردخان
- الوبريات

في هذا البحث تم استخدام اسلوب النقشة التقليدية (النقشة العادية)، وتتميز الاقمشة المنتجة باسلوب النقشة التقليدية بان جميع خيوط السداء وخيوط اللحمة تتحرك حركة واحدة، داخل التركيب النسجي الواحد (اي عدم وجود مجموعة من الخيوط تعمل علي وجه القماش ومجموعة اخري تعمل علي ظهر القماش كما في انسجة المزدوج).

فنجد انه في اسلوب النقشة التقليدية تشترك جميع خيوط السداء واللحمة في اظهار المساحة اللونية، اي ان كل مساحة لونية في التصميم يستخدم لها تركيب نسجي واحد لكل من خيوط السداء واللحمة في حالة استخدام لحمة واحدة او استخدام تركيبين نسجين لكل مساحة لونية في حالة استخدام لحيتمان لونيتين وهكذا.

ولإظهار المساحة اللونية المطلوبة بالتصميم يتم استخدام تراكيب نسجية مختلفة حسب نسبة الخلط المطلوبة في كل مساحة لونية علي حدي لتنفيذ التصميم النسجي (8).

## 5.2.1. اسلوب النقشة التقليدية: (5)

اسلوب النقشة التقليدية هو احد الاساليب المستخدمة في انتاج اقمشة المفروشات ومنها ( اقمشة الجوبلان)، والتي هي من اقمشة المفروشات المنتجة بالاسلوب التقليدية، وتستخدم هذه الاقمشة كاقمشة معلقات نسجية او كاقمشة مفروشات

متنوعة الاستخدام، وتتميز هذه الأقمشة باستخدام مواصفات خاصة بها. وتتعدد ألوان السداء واللحمة في التصميمات المنفذة في هذه الأقمشة.

ويتم تسدية خيوط السداء بترتيب فتلة واحدة من كل لون في حالة استخدام أكثر من لون في خيوط السداء، حيث تتنوع هذه الألوان ما بين الدرجات الفاتحة والغامقة لاعطاء درجات الظل والنور داخل التصميم.

وتستخدم اللحمتان بالون أو أكثر من لون، ففي حالة استخدام أكثر من لون من اللحمتان في التصميم فغالباً ما تكون اللحمة الأولى والثانية من نمرة سميكة، وباللون متباينة، بينما تكون اللحمة الثالثة رفيعة وباللون من ألوان اللحمتان السابقتان، حيث تستخدم هذه اللحمة للتحييس علي لحمتان النقش.

فنجداً أقمشة نقشة تقليدية بلون واحد من اللحمة، أو نقشة تقليدية بلونين من اللحمة، أو بثلاثة ألوان أو أربعة ألوان من اللحمة.

وتتميز أقمشة الجوبلان كذلك بإمكانية استخدام عدد كبير من التراكيب النسجية المختلفة، والتي تنفذ علي مساحات واسعة في التصميم.

ونجد أن التركيب النسجي لأقمشة الجوبلان يكون فيها لونين من السداء أو أكثر تعمل مع لحمة أو لحمتين من لحمتان النقش، والتي تظهر علي وجه القماش، في حين تظهر باقي خيوط السداء واللحمة الأخرى في ظهر القماش.

ويؤدي هذا الاختلاف في عدد ألوان كل من السداء واللحمة المستخدمة، وعدد التراكيب النسجية المستخدمة، الي القدرة علي التحكم في اظهار التباين اللوني بين ألوان التصميم النسجي، وإمكانية اظهار الظل والنور للمساحات اللونية داخل التصميم، ويوضح الجدول رقم (1) المواصفة التنفيذية المقترحة لماكينة نسيج جاكارد تستخدم لتنفيذ أقمشة المفروشات.

(2)

الجدول رقم (1): المواصفة التنفيذية لماكينة النسيج

المواصفة	الماكينة
Picanol	اسم الماكينة
Gama	موديل الماكينة
1995	سنة الصنع
550 حدفة/ الدقيقة	سرعة الماكينة
Staubli	نوع جهاز الجاكارد
طردي	نوع الشبكة
2400 شنكل	عدد الشناكل
الحربة الصلبة ذات الطرفين (رابير)	وحدة القذف
72 فتلة / سم	عدد فتل السداء/ سم
24 لحمة/ سم	عدد اللحمتان/ سم
2 /60 قطن انجليزي	نمرة خيط السداء
1 /100 دينير	نمرة خيط اللحمة
فتلة من كل لون (تختلف حسب عدد ألوان التصميم)	الترتيب اللوني لخيوط السداء
لحمة من كل لون (تختلف حسب عدد ألوان التصميم)	الترتيب اللوني لخيوط اللحمة

**6. المواد والطرق:**

- في هذا البحث تم تناول عدد من التصميمات التي يمكن تنفيذها علي ماكينات نسيج الجاكارد.
- تم اعداد تصميمات نسجية مختلفة, واستخدام مجموعات لونية مختلفة لكل تصميم.
- وتنفيذ هذه التصميمات علي برنامج Ned Graphic المتخصص في التصميمات النسجية.
- اختيار التراكيب النسجية المستخدمة في كل لون , وتوزيع هذه التراكيب علي التصميم لامكانية تنفيذها علي ماكينة الجاكارد.

- استخدام ماكينة جاكارد ذات شبكة طردية لتنفيذ التصميمات محل البحث.

- الحصول علي اقشمة ذات تصميمات نسجية حديثة تصلح للاستخدام كاقمشة معلقات.

**6.1. مراحل تنفيذ التصميمات النسجية محل البحث:****6.1.1. اختيار الصور:**

- تم اختيار مجموعة من الصور والتصميمات ذات طابع مختلف (ادمي- هندسي- نباتي).
- تم معالجة هذه الصور والافكار التصميمية باستخدام فكرة فن "الواب اب", حيث تم تقسيم الصور المختارة الي مساحات هندسية مختلفة في الشكل والمساحة باستخدام خطوط مستقيمة في اتجاهات مختلفة.

**6.1.2. اختزال الألوان color reduction**

- تم عمل اختزال الوان التصميمات والصور المختارة بحيث تصيح عدد الوان التصميم عدد يتناسب مع التنفيذ علي ماكينات نسيج الجاكارد باستخدام تراكيب نسجية مختلفة لظهار هذه الالوان في التصميمات المختارة محل البحث.
- اختيار الوان المتابينة للتصميم الواحد, وتوزيع هذه الالوان علي المساحات الهندسية المختلفة داخل التصميم, ليظهر تفاصيل التصميم المختلفة.

- عمل مجموعات لونية مختلفة لكل تصميم, وتوزيع هذه الالوان في المساحات الهندسية داخل التصميم لظهار الخطوط والتفاصيل للتصميمات محل البحث.

**6.1.3. تنفيذ التصميم علي برنامج Ned Graphic**

- تم تنفيذ التصميمات المختارة محل البحث علي برنامج Ned Graphic المتخصص في التصميمات النسجية.
- اختيار التراكيب النسجية التي يمكن تنفيذها لظهار التباين اللوني بين المساحات المختلفة داخل التصميم.
- تحديد ابعاد التصميم بما يتوافق مع المواصفة التنفيذية لماكينة الجاكارد .
- توزيع هذه التراكيب علي المساحات المختلفة داخل التصميم لامكانية تنفيذها علي ماكينة الجاكارد.

**6.2. المواد الخام المستخدمة**

- استخدام خيوط سداء بوليستر مبنط نمرة 150 دنير

- خيوط اللحام قطن مزوي نمرة 2/40.

- استخدام لحامات ذات اللوان مختلفة حسب عدد الالوان قي التصميم المنفذ.

**6.3. التراكيب النسجية المستخدمة**

- تم استخدام تراكيب نسجية بسيطة وتوزيعها داخل المساحات اللونية المختلفة بأسلوب النقشة التقليدية،والذي يحدد كيفية الترابط بين خيوط السداء واللحمة لظهار المساحات اللونية المختلفة داخل التصميم المقترح.



- استخدام عدد مختلفة من الالوان لكل من اللحامات والسدوات حسب عدد الالوان المستخدمة لكل تصميم.
- من خلال البحث وجد أن العناصر الزخرفية الهندسية يمكن الاستفادة منها في انتاج تصميمات حديثة تتوافق مع رغبة المستهلك للتجديد والتطوير المستمر. (4)
- تم اختيار احد التصميمات المقترحة محل البحث، وعمل التراكيب النسجية الخاصة بها، وتوزيع هذه التراكيب النسجية علي المساحات اللونية بالتصميم، كل تركيب علي حسب وجوده في التصميم، ودرجة ظهور اللون بالتصميم، وعلاقة هذا اللون بكونه لون من خيوط السداء ام لون من خيوط اللحمية ام لون من خلط بين خيوط السداء وخيوط اللحمية بنسب خلط مختلفة وفقا لدرجة ظهور اللون المطلوب.
- عمل الرسم التنفيذي والمظهر السطحي للتصميم المختار، بعد الانتهاء من توزيع التراكيب النسجية داخل المساحات اللونية المختلفة داخل التصميم.

#### 6.4. التصميمات المنفذة محل البحث

- التصميم رقم ( 1 ) عبارة عن مجموعة من الوحدات النباتية ذات الوان متباينة لاطهار تفاصيل التصميم
- التصميم رقم (2) عبارة عن وجه فته تنظر الي اعلي، وفي الخلفية تأثيرات بسيطة علي هيئة اوراق شجر.
- التصميم رقم ( 3 ) عبارة عن مجموعة من الخطوط المستقيمة المتقاطعة بطريقة عشوائية، والتي ادت الي توالد اشكال هندسية غير منتظمة، بمساحات لونية مختلفة.
- من خلال التصميمات المنفذة محل البحث، تم الدمج بين نوعين من برامج التصميم المختلفة، والتي تساعد في اظهار تفاصيل التصميم، والخطوط الخارجية للوحدات المستخدمة في التصميمات المختلفة.
- الاستعانة ببرنامج Illustrator بغرض وضع الخطوط الخارجية للون الوحدات الزخرفية داخل التصميم.
- استخدام برنامج Ned Graphic لتوزيع التراكيب النسجية المختلفة المستخدمة في اظهار المساحات اللونية المتباينة في التصميمات المنفذة محل البحث.
- اختلاف عدد التراكيب النسجية المستخدمة في كل تصميم بما يخدم التصميم.

#### 6.4.1. تصميم رقم (1)

- التصميم رقم ( 1 ) عبارة عن مجموعة من الوحدات النباتية ذات الوان متباينة لاطهار تفاصيل التصميم، وعمل تأثيرات في الخلفية لزيادة القيمة الجمالية للتصميم، كما في الشكل رقم(6).
- تم استخدام عدد سبع الوان ( 1 لون من السداء: 2 لون من اللحمية بترتيب 1:1 ) واربع الوان خلط بينهم بنسب خلط مختلفة، باستخدام التراكيب النسجية المناسبة لاطهار التأثير اللوني حسب تفاصيل التصميم.
- علي ان تكون مساحة التصميم ( 17.5 سم × 15 سم )

#### خطوات عمل التصميم:

- ( 1 ) تحديد الشكل الخارجي للوحدات النباتية.
- ( 2 ) رسم مجموعة من الخطوط المستقيمة المتقاطعة لاطهار تفاصيل التصميم.
- ( 3 ) تحديد الالوان المستخدمة وابعاد التصميم علي برنامج ILLUSTRATOR
- ( 4 ) ازالة الخطوط الزائدة داخل التصميم، والغير مؤثرة علي جودة التصميم.
- ( 5 ) عمل مجموعات لونية مختلفة للتصميم



شكل رقم (6): التصميم رقم (1) والمجموعات اللونية الخاصة بالتصميم

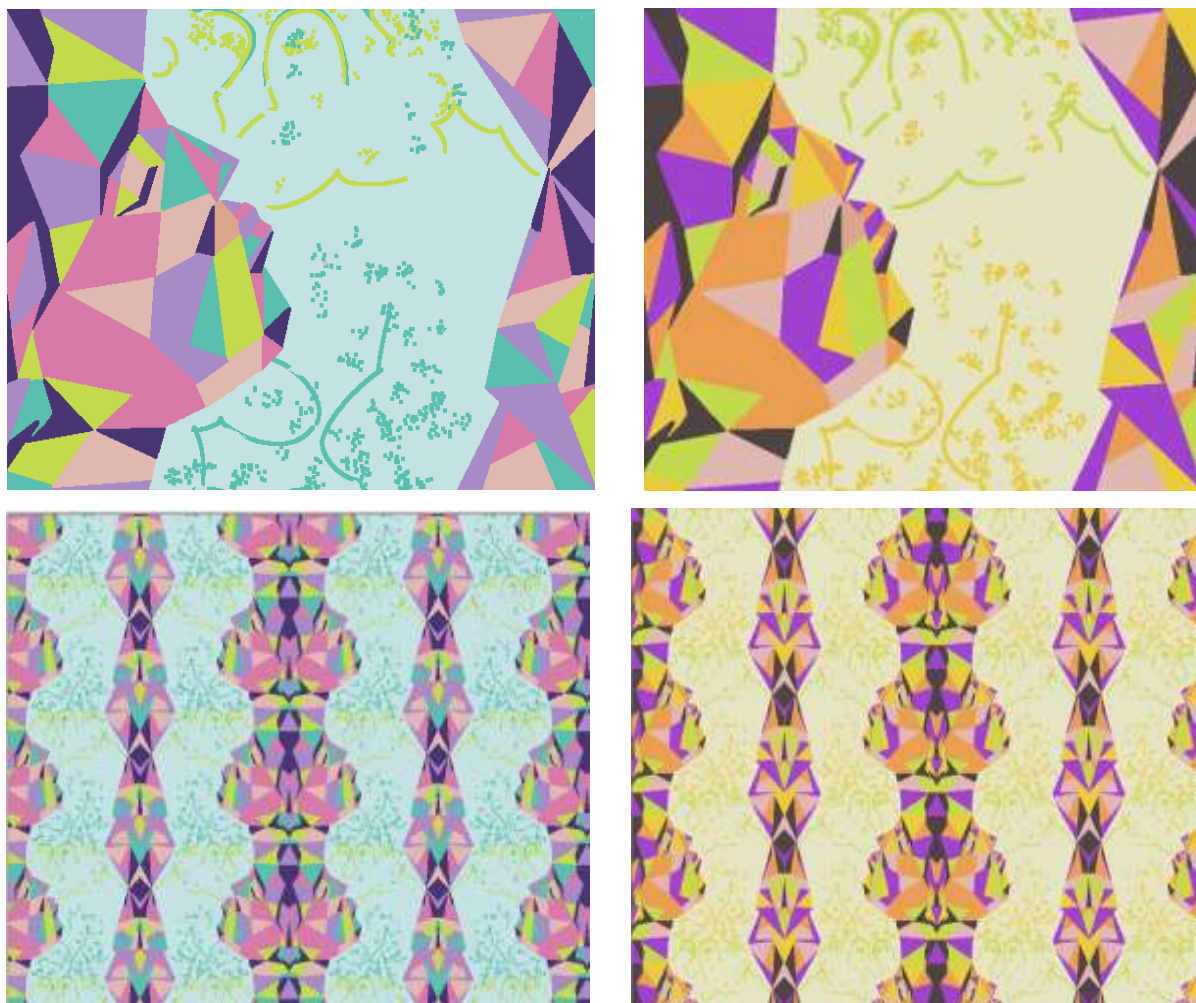
#### 6. 4. 2. تصميم رقم (2)

التصميم رقم (2) عبارة عن وجه فتاه تنظر الي اعلي, وفي الخلفية تأثيرات بسيطة علي هيئة اوراق شجر متقطعة. وتم استخدام عدد ثمانية الوان (لون من السداء: 3 لون من اللحمية بترتيب(1:1:1) واربع الوان خلط بينهم بنسب خلط مختلفة، باستخدام التراكيب النسجية المناسبة لظهار التأثير اللوني حسب تفاصيل التصميم, وعمل تأثيرات بأرضية التصميم لعدم الشعور بالرتابة اثناء النظر للتصميم كاقمشة مفروشات زخرفية, كما في الشكل رقم(7).

علي ان تكون مساحة التصميم ( 17.5 سم x 15 سم )

#### خطوات عمل التصميم:

- (1) رسم مجموعة من الخطوط المستقيمة المتداخلة بطريقة غير منتظمة.
- (2) تحديد الالوان المستخدمة وابعاد التصميم علي برنامج ILLUSTRATOR
- (3) عمل تكرار لوحدة التصميم لظهار التكامل في الوحدة الزخرفية.
- (4) توزيع التصميم توزيع طردي عكسي, وما ترتب عليه من اعطاء وحدات هندسية جديدة .
- (5) عمل مجموعات لونية مختلفة من التصميم.



شكل رقم (7): التصميم رقم (2) والمجموعات اللونية الخاصة بالتصميم

### 6. 4. 3. تصميم رقم (3)

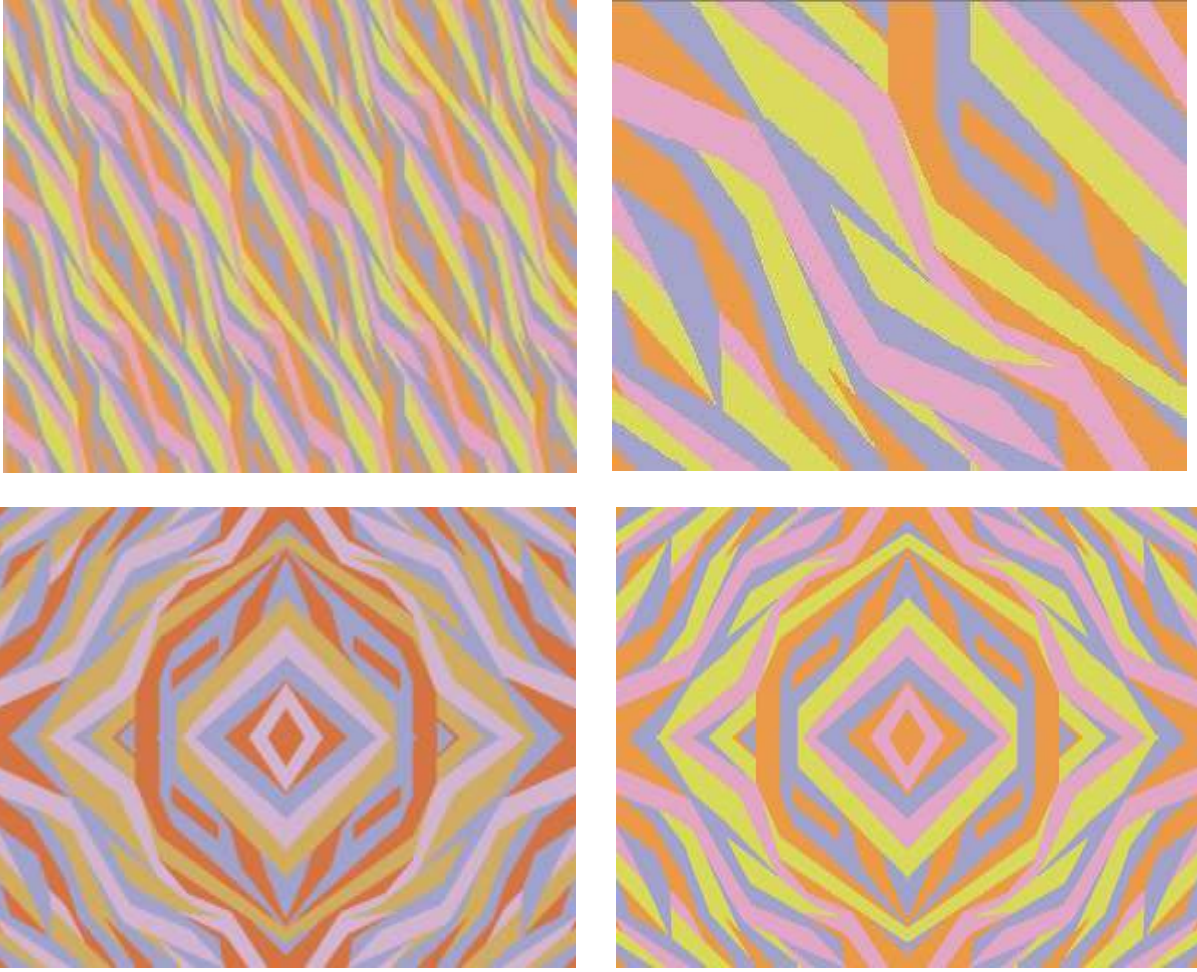
التصميم رقم (3) عبارة عن مجموعة من الخطوط المستقيمة المتقاطعة بطريقة عشوائية، والتي ادت الي تولد اشكال هندسية غير منتظمة، بمساحات لونية مختلفة، كما هو موضح في الشكل رقم (8).

تم استخدام عدد اربع الوان (1 لون سداء: 1 لون لحمه) ولونين خلط بينهما بنسب خلط مختلفة تتناسب مع درجة اللون الموجودة في المساحة اللونية، لاطهار تفاصيل التصميم، واخفاء وجود ارضية في التصميم لعدم الشعور بالرتابة اثناء النظر للتصميم كاقمشة زخرفية.

علي ان تكون مساحة التصميم ( 17.5 سم × 15 سم )

#### - خطوات عمل التصميم:

- (1) رسم مجموعة من الخطوط المستقيمة المتداخلة بطريقة غير منتظمة.
- (2) تحديد الالوان المستخدمة وابعاد التصميم علي برنامج ILLUSTRATOR
- (3) توزيع التصميم توزيع طردي لاطهار اثر التكرار الطردي علي وضوح التصميم.
- (4) توزيع التصميم توزيع طردي عكسي في كلا الاتجاهين ,وما ترتب عليه من تولد وحدات هندسية جديدة .
- (5) عمل مجموعات لونية مختلفة للتصميم.



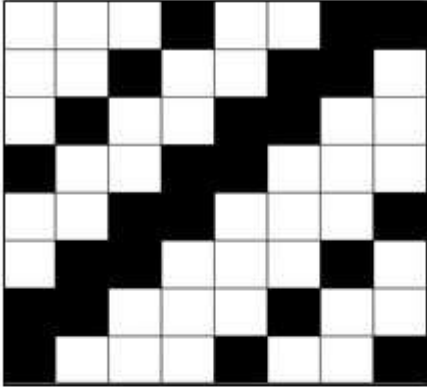
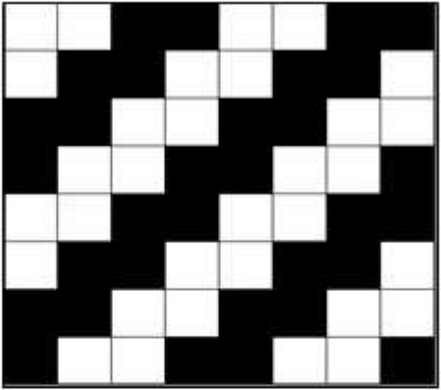
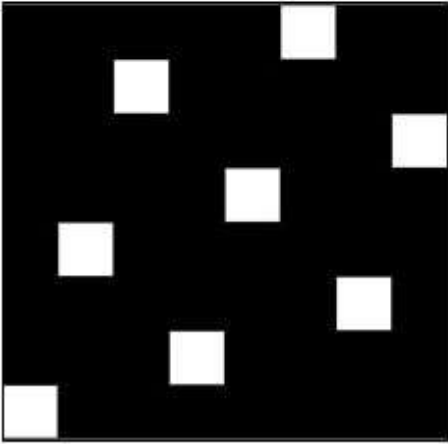
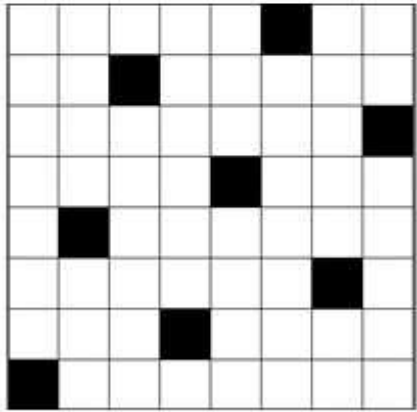
شكل رقم (8): التصميم رقم (3) والمجموعات اللونية الخاصة بالتصميم

### 6. 4. 3. 1. التراكيب النسجية المستخدمة في التصميم رقم (3):

- في التصميم رقم (3) تم عمل رسم تنفيذي للتصميم، وتوزيع التراكيب النسجية علي المساحات اللونية داخل التصميم علي برنامج Ned Graphic، بغرض توضيح كيفية الحصول علي التأثيرات اللونية لاحدي التصميمات النسجية محل البحث.

- بعد الانتهاء من رسم التصميم، وتوزيع المساحات اللونية داخل التصميم، تم اختيار مجموعة من التراكيب النسجية، والتي تستخدم لاطهار التباين اللوني داخل التصميم.

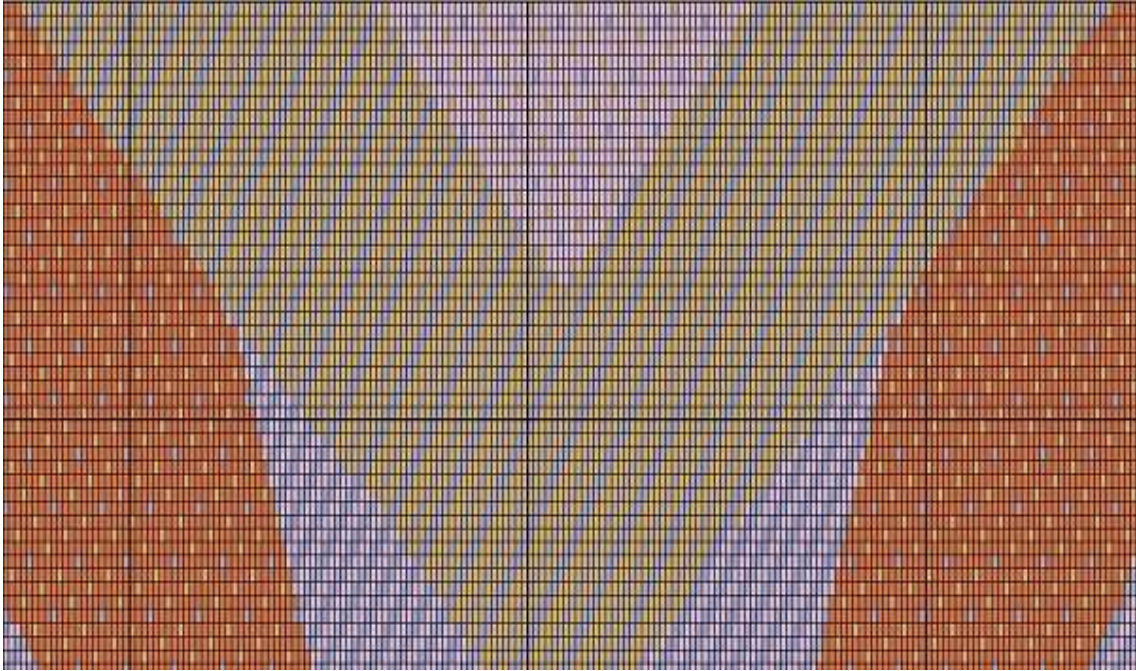
ويوضح الشكل (9) التراكيب النسجية المختلفة المستخدمة في تنفيذ التصميم رقم (3).

	
<p>تركيب نسجي ميرد ( 2 1 ) 2 3</p>	<p>تركيب نسجي ميرد (2/2)</p>
	
<p>تركيب نسجي اطلس (8) عدده (3) سداء</p>	<p>تركيب نسجي اطلس (8) عدده (3) لحمه</p>

شكل رقم (9): التراكيب النسجية المختلفة المستخدمة في تنفيذ التصميم رقم (3)

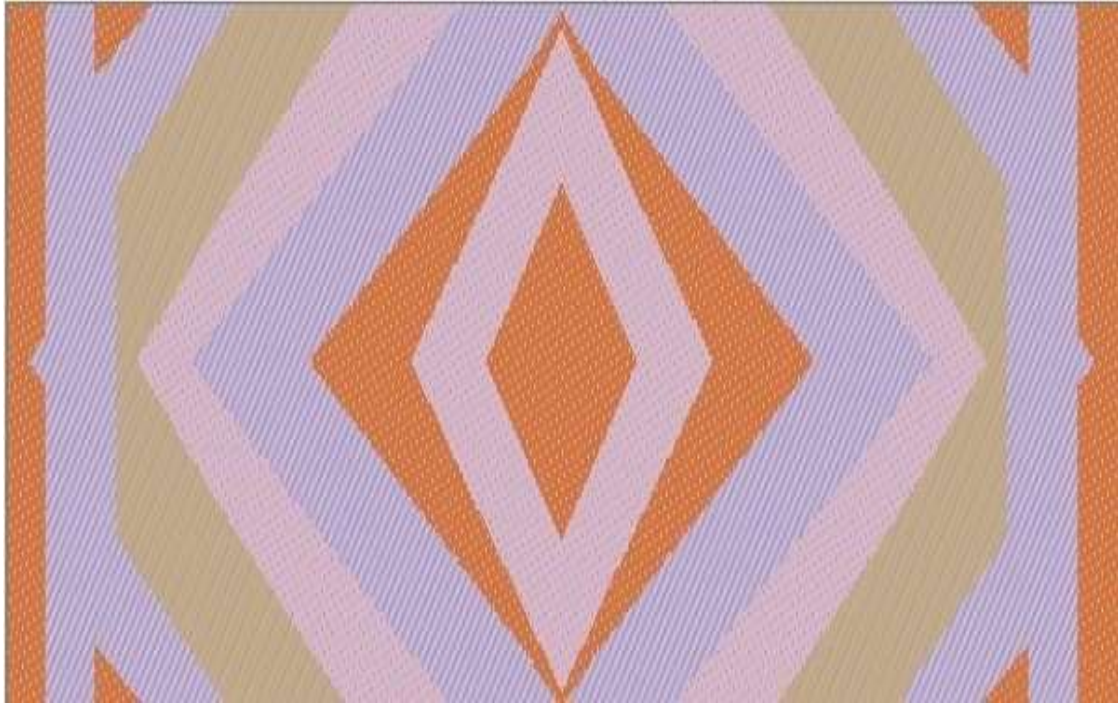
- بعد توزيع التراكيب النسجية المحددة علي المساحات اللونية المختلفة داخل التصميم كل حسب مكان ظهوره.
- تم الحصول علي الرسم التنفيذي للتصميم المحدد، كما في الشكل رقم ( 10 )
- وتم عمل المظهر السطحي للتصميم، كما في الشكل رقم ( 11 )

- يوضح الشكل (10) جزء من الرسم التنفيذي للتصميم بعد توزيع التراكيب النسجية داخلها



شكل رقم (10)

- يوضح شكل (11) جزء من المظهر السطحي للقماش الناتج



شكل رقم (11)

## 7. النتائج:

- إنتاج اقمشة تصلح في استخدامها كاقمشة مفروشات.
- استخدام اسلوب النقشة التقليدية للحصول علي الالوان المستخدمة.
- امكانية اظهار الظل والنور في التصميم من خلال التباين في الدرجات اللونية المستخدمة.

- الاستفادة من الأشكال الهندسية والخطوط المستقيمة في اظهار المساحات اللونية المختلفة.
- عمل تكرار للوحدة الزخرفية طردي/ طردي عكسي- لاستحداث وحدات تصميمية جديدة.
- الحصول علي تصميمات ذات اقلام طولية تعطي رؤية مستحدثة لشكل الاقلام التقليدية في التصميمات النسجية.

### 8. التوصيات:

- الاستعانة ببرامج التصميم المختلفة والدمج بينها للحصول علي تصميمات نسجية مبتكرة.
- السعي وراء ايجاد خطوط وافكار جديدة للتصميمات النسجية.
- التطوير المستمر والاستعانة بالمدارس الفنية المختلفة كمصدر الهام للمصمم النسجي.
- الحصول علي منتجات ذات قدرة علي التنافس مع المنتجات المطروحة بالاسواق.
- استخدام الخطوط الحديثة في مجال اقمشة المفروشات في انتاج الاقمشة الوبرية ( سجاد الارضيات).
- امكانية توظيف مثل هذه التصميمات في عمل معلقات نسجية متعددة الالوان والافكار.

### 9. المراجع

الطنطاوي - احمد سمير". استخدام جهاز الدوبي في إنتاج مفارش أسرة بتصميمات مبتكرة *International Design Journal, Volume 6, Issue 3, 2016: 295- 307* .

ElTnTaoe- Sameer Ahmed -. estekdam gehaz aldobee fe entag mfaresh aseraa betasmemat mobtakara". *International Design Journal, Volume 6, Issue 3, 2016: 295- 307* .

1- حلاوة-اسامة عز الدين . "الربط بين الجانب النظري التعليمي والجانب العملي التطبيقي لإنتاج أقمشة مفروشات ذات قيمة جمالية". المؤتمر السنوي (العربي السادس -الدولي الثالث). (جامعة المنصورة :كلية التربية النوعية, ابريل. 2011. 1927-1940.

Halaoa- Osama Ez Elden." *elrabt ben elganb elnzary altalelemy wa alganb el amaly al tatbeqee le entag aqmeshat mafroshat zata qema gmalea*". elmoatmer elsanaoy(al daoly al thaleth -al arby al sades). Gamieat elmnsorh: kuliyyat altarbea elnoaiea. aprel 2011

2- اشرف محمود احمد- هاشم". الطبيعة في المملكة العربية السعودية كقيمة جمالية وتشكيلية لتصميم وانتاج معلقات نسجية معاصرة" الجوبلان". المؤتمر السنوي (العربي الخامس -الدولي الثاني). (جامعة المنصورة :كلية التربية النوعية , ابريل. 2010. 1785-1812.

Ashraf Mahmud Ahmed - Hashem. " *al tabiaa fe elmamlkah alarbea alsoadea .. kaqema gmalea wa tashkelea litasmim wa entag moalaqat nasgea moasera " algoblan*". almoatmer alsanaoy (al daoly al thany -al araby al hames). Gamieat elmnsorh: kuliyyat altarbea elnoaea. aprel 2010

3- عبد الرحمن - طارق " أساليب التصميم واستحداث نمط جديد للحصول على العديد من الوحدات الزخرفية الهندسية المتوالدة من وحدة الطبق النجمي الإسلامي تصلح للاستخدام في أقمشة المفروشات". المؤتمر السنوي (العربي الرابع). جامعة المنصورة :كلية التربية النوعية , ابريل. 2012. 355-372.

Abd el Rahman- Tarq " *asaleeb al tasmim wa esteahdath namatt gadeed llhosol ala al adeed men al wahadat al zohrofea al handasea al motawaleda men wehdat al tabaq al*

*nagmee tasloh lleastekadam fee aqmeshat al mafroshat*". elm2tmer elsnoc ( el3rb elrab3). gam3h elmnSorh: kleh eltrbeh elno3eh. abrel 2012.

4- حلاوة- اسامة عز الدين . *تكنولوجيا انتاج اقمشة الجاكارد*. القاهرة: كلية الفنون التطبيقية، 2010.

Halaoa- Osama Ez Elden. *teknologea entaag aqmeshat al gakard*. al qahera: kuliyyat al funun al tatbeqea,2010

5- *فن ال و اب اب -البيستروتر* . february 6, 2017.

<https://design.tutsplus.com/tutorials/how-to-create-a-geometric-wpap-vector-portrait-in-adobe-illustrator--vector> (accessed 2018).

6- *فن ال و اب اب* . wab . ab . 2014. 28, . january .

<http://webcache.googleusercontent.com/search?q=cache:Q6wqwRsBkJ:algrah.com/blog/%3Fp%3D2474+&cd=17&hl=ar&ct=clnk&gl=eg> (accessed 2018).

7- محمود عبد الصمد- احمد. *تكنولوجيا النسيج- الجزء الثاني ( الحركة الراسية لخياط السداء)*. القاهرة: كلية الفنون التطبيقية، 1999

Mahmod abd al Samed- Ahmed. *teknologea elnaseg - al goza al thany( al haraka al rasea llekoyot al sedaa )*. al qahera: kuliyyat al funun al tatbeqea, 1999