

تصميم وتنفيذ ملابس للأم تصلح شيالة للطفل حديث الولادة باستخدام أقمشة تريكو اللحمة

أ.م.د. صافيناز محمد النبوي محمد فوزي أ.م.د. محمد عبد الحميد محمد فتحي حجاج
أستاذ مساعد بقسم الملابس والنسيج أستاذ مساعد بقسم الملابس والنسيج
كلية الاقتصاد المنزلي - جامعة المنوفية كلية الاقتصاد المنزلي - جامعة المنوفية

المستخلص: Abstract:

يهدف البحث إلى التعرف على المتطلبات الوظيفية لملابس الأم وتقديم مجموعة من الرؤى التصميمية المستحدثة تصلح أن تكون شيالة لطفل حديث الولادة باستخدام أقمشة تريكو اللحمة، ومن ثم تنفيذ التصميمات التي لاقت قبولاً لدى عينة البحث والمحكمين من الناحية الجمالية والوظيفية والابتكارية وتوافر عامل الأمان للطفل، حيث تعد الأم من الفئات التي يجب الاهتمام بإشباع رغباتها الملبسية وخاصة في مرحلة ما بعد الولادة، فتقوم الأم في هذه المرحلة بالاعتناء بطفلها حديث الولادة وأحياناً تهمل الاهتمام بملابسها، ولذلك قام الباحثان بعمل مجموعة من التصميمات التي ترضي متطلباتها في هذه المرحلة، وتكونت عينة البحث من عينة عشوائية من الأمهات حديثي الوضع واللاتي لديهن أطفال حديثي الولادة من العاملات بجامعة المنوفية وعددهم (١٠)، واشتملت أدوات البحث على استبيان لقياس ولتقييم التصميمات المقترحة من قبل الأمهات وآخر للتقييم من قبل مجموعة من أعضاء هيئة التدريس المتخصصين في مجال الملابس والنسيج وعددهم (١٠)، واتبع البحث المنهج الوصفي التحليلي مع المنهج التطبيقي من خلال عمل مجموعة من التصميمات وعددها (١٠) تصميمات لملابس الأم التي تصلح شيالة لطفل حديث الولادة وتلبي احتياجاتهم الوظيفية. وقد جاءت نتائج البحث محققة لفروضه بوجود فروق ذات دلالة إحصائية بين متوسطات آراء السادة المحكمين المتخصصين والأمهات محل الدراسة للتصميمات المقترحة من حيث توافر الجانب الجمالي والابتكاري والملائمة الوظيفية، وقد حصل التصميم رقم (٤) على أعلى تقييم إجمالي بنسبة (٩٧٪)، بينما حصل التصميم رقم (٩) على أقل تقييم إجمالي بنسبة (٩١٪)، وتم تنفيذ التصميم الأعلى تقيماً باستخدام أقمشة تريكو اللحمة. وقد أوصى الباحثان بأهمية إعداد مزيد من الدراسات الخاصة بتصميم الملابس للفئات المختلفة والربط بين مجالات البحث العلمي ومجالات الصناعة حتى تتم الاستفادة من تطبيق نتائج الأبحاث في تطوير صناعة الملابس والنسيج.

الكلمات المفتاحية: تصميم وتنفيذ، ملابس الأم، شيالة طفل، حديث الولادة، تريكو اللحمة.

Designing and Implementing Clothes for The Mother - Suitable for Carrying a Newborn Baby - Using Weft Knitted Fabrics

Abstract:

The research aims to identify the functional requirements of the mother's clothing and to provide a set of innovative design visions that are suitable to be a carrier for a newborn baby using weft knitting fabrics, and then implement designs that were accepted by the research sample and arbitrators in terms of aesthetics, functionality, innovation, and the availability of a safety factor for the child. The mother is one of the groups that must be concerned with satisfying her clothing desires, especially in the postpartum stage, so the mother at this stage takes care of her newborn child and sometimes neglects to take care of her clothes, so the researchers made a set of designs that satisfy her requirements at this stage, and the research sample consisted of a random sample of the (10) newly-delivered mothers who have newborn children working at the University of Menoufia. The research tools included a questionnaire to measure and evaluate the designs proposed by the mothers, and another for evaluation by a group of (10) faculty members specialized in clothing and textiles. The research followed the analytical descriptive approach with the applied approach by making a set of (10) designs for mothers' clothes that are suitable for carrying a newborn baby and meet their functional needs. The results of the research came to fulfill its hypotheses, with the presence of statistically significant differences between the opinions of the specialized arbitrators and the mothers under study for the proposed designs in terms of the availability of the aesthetic and innovative aspects and functional suitability. Design No. (4) received the highest total evaluation (97%), while Design No. (9) has the lowest total rating (91%), and the highest-rated design was implemented using weft knitting fabrics. The two researchers recommended the importance of preparing more studies on designing clothes for different groups and linking the fields of scientific research and fields of the industry so that the application of research results can be utilized in the development of the clothing and textile industry.

Keywords: Design, Implementation, Mother Clothes, Newborn Baby Carrier, Weft Knitting.

مقدمة: Introduction

تتميز صناعة الملابس والنسيج بمرونتها نظراً لخضوع منتجاتها لتغيرات واتجاهات الموضة، كما أن لها أهمية كبيرة في سد الحاجات الأساسية للإنسان، فالملابس هي محور اهتمام الأفراد في جميع المراحل العمرية، حيث إنها تشكل اهتماماً واسعاً من جميع الفئات لما لها من أهمية قصوى من الجانب الوظيفي والجمالية وما تحققه من راحة نفسية وفسولوجية لدى الفرد (ميرنا شفيق، وآخرون ٢٠٢٣).

فمع اختلاف المتطلبات الملبسية حدث تطور كبير في صناعة الملابس بصفه عامه والاهتمام بالفئات الخاصة، من حيث الخطوط التصميمية والخامات المناسبة لكل فئة، واتجهت صناعة الملابس الى إنتاج ملابس تحقق رغبات المستهلكين، وتعتبر المرأة من الفئات الخاصة في جميع مراحل عمرها من (مرحلة الحمل - مرحلة بعد الولادة - مرحلة الإرضاع).

وتعد ملابس حديثي الولادة من الملابس الهامة التي يجب الاهتمام بها فهي لا تعني الطفل فقط، بل يعني الكثير بالنسبة للأم من الجانب الوظيفي والنفسية، والاحتياجات الوظيفية للطفل حديث الولادة لا تقتصر على الطفل فقط، بل تختص أيضاً باحتياجات الأم في التعامل مع الطفل في العمليات المتعددة المتكررة يومياً للعناية به والتي منها غيار الملابس الداخلية والخارجية بسهولة لزيادة عناية الأم بالطفل (إيمان اليهي ٢٠١٩م).

ولا يقتصر الملبس على خطوط التصميم فقط، ولكن توضع الخامة المناسبة لتنفيذه في الاعتبار. وتعتبر أقمشة تريكو اللحمة من الأقمشة التي قد تطورت في العالم تطوراً كبيراً خاصة في السنوات الأخيرة حتى أنها أصبحت تنافس الأقمشة المنسوجة على نطاق واسع وقد انتشرت أقمشة التريكو في العصر الحديث انتشاراً سريعاً في شتى المجالات، فيتوفر التريكو بنوعيات أقمشة تتباين في قوامها ومطاطتها وتركيبها من الألياف والوزن والتصميم مما أدى الى تزايد نسبة استخدام أقمشة التريكو في صناعة الملابس الجاهزة (سارة رؤوف وآخرون ٢٠١٩م). كما تتميز أقمشة الملابس الخارجية المنتجة على ماكينات تريكو اللحمة بتوفير الراحة والإنسدادية والأناقة التي ترجع الى تركيبات التريكو واعتبارات أخرى ميكانيكية وفيزيائية (Kadolph- 2011).

ونظراً لوجود قلة الرؤى التصميمية العلمية التي تربط الأم بطفلها عن طريق الملابس، جاءت فكرة البحث حيث اهتم الباحثان بتصميم ملابس الأم تصلح شيالة لطفل حديث الولادة وتفي باحتياجاتها في تلك المرحلة إلى جانب توفير عامل الأمان للطفل.

في محاولة لإيجاد حلول من خلال استحداث مجموعة من التصميمات لملابس الأم والتي تصلح شيالة للطفل حديث الولادة تلبي احتياجاتهم، حيث توفر الراحة مع الأداء الوظيفي المطلوب بالإضافة الى تحقيق الجانب الجمالي.

مشكلة البحث: Research Problem

يمكن تحديد مشكلة البحث في التساؤلات الآتية:

١. ما المشكلات التي تواجه الأم عند حمل الطفل حديث الولادة؟
٢. ما إمكانية استحداث تصميمات لملابس الأم تصلح شيالة طفل حديث الولادة وتلبي احتياجاتهم باستخدام أقمشة تريكو اللحمة؟
٣. ما العوامل التي يجب مراعاتها عند تصميم وتنفيذ ملابس الأم تصلح شيالة للطفل حديث الولادة؟
٤. ما إمكانية تحقيق التصميمات المقترحة لملابس الأم التي تصلح شيالة لطفل حديث الولادة للناحية الجمالية والوظيفية والابتكارية؟
٥. ما آراء المحكمين والمستهلكات في التصميمات المقترحة؟

أهداف البحث: Research Objectives

يسعى البحث الحالي الي تحقيق الأهداف الآتية:

١. التعرف على المشكلات التي تواجه الأم عند حمل الطفل حديث الولادة والمتطلبات الوظيفية لملابس الأم حديثة الوضع.
٢. تقديم مجموعة من الرؤى التصميمية المستحدثة لملابس الأم تصلح لتكون شيالة للطفل حديث الولادة.
٣. تنفيذ التصميمات التي لاقت قبولاً لدى المحكمين المتخصصين، وعينة البحث من الناحية الجمالية والوظيفية والابتكارية باستخدام أقمشة تريكو اللحمة.
٤. التعرف على آراء المحكمين والمستهلكات (الأمهات حديثي الوضع) في التصميمات المقترحة؟

أهمية البحث Research Significance:

يمكن تحديد أهمية البحث الحالي في:

١. المساهمة في تقديم صياغات حديثة لملابس الأمهات تواكب تطورات العصر.
٢. إضافة منتج جديد بحلول تصميميه ملبسيه تلبي احتياجات الأم في السوق المحلي.
٣. تحقيق التنوع والتجديد في ملابس الأمهات مما يوفر إشباع لرغباتهم التسويقية.
٤. إفادة طلاب قسم الملابس والنسيج بالكلليات المتخصصة بعمل تصميمات مبتكرة للفئات المختلفة.

فروض البحث Research Hypotheses:

يسعى البحث الحالي الي محاولة التحقق من صحة الفرضيات الإحصائية الآتية:

١. توجد فروق ذات دلالة إحصائية بين متوسطات آراء السادة المحكمين المتخصصين من حيث تحقيق الجانب الجمالي في التصميمات المقترحة.

٢. توجد فروق ذات دلالة إحصائية بين متوسطات آراء السادة المحكمين المتخصصين من حيث تحقيق الجانب الابتكاري في التصميمات المقترحة.
٣. توجد فروق ذات دلالة إحصائية بين متوسطات آراء السادة المحكمين المتخصصين من حيث تحقيق الجانب الوظيفي في التصميمات المقترحة وإمكانية تنفيذها بأقمشة تريكو اللحمة.
٤. توجد فروق ذات دلالة إحصائية بين متوسطات آراء السيدات الأمهات المستهلكات من حيث توفر الجانب الجمالي والابتكاري والوظيفي للتصميمات المقترحة.

إجراءات البحث:

منهج البحث Research Methodology:

اتباع البحث المنهج الوصفي التحليلي والتطبيقي.

المنهج الوصفي التحليلي من خلال استطلاع آراء مجموعة من الأمهات (عينة البحث) لتحديد الاحتياجات الملبسية في مرحلة حمل الطفل حديث الولادة، وكذلك استطلاع آراء المحكمين لتقييم التصميمات المقترحة وتحقيق الجانب الجمالي والوظيفي، **والمنهج التطبيقي** من خلال عمل بعض التصميمات المقترحة لملابس الأمهات (عينة البحث) والتي تلبى احتياجاتهم الجمالية والوظيفية.

عينة البحث: عينة عشوائية من الأمهات حديثي الوضع واللاتي لديهن أطفال حديثي الولادة من

العاملات بجامعة المنوفية وعددهم (٣١)

حدود البحث Delimitations:

اقتصر البحث الحالي على الحدود الآتية:

- **الحدود الموضوعية:** استحداث مجموعة من التصميمات التي تصلح أن تكون شياخة لطفل حديث الولادة، وتنفيذ أفضل تلك التصميمات بمواصفات جمالية ووظيفية تلائم تلك المرحلة.
- **الحدود البشرية:** عدد من الأمهات حديثي الوضع واللاتي لديهن أطفال حديثي الولادة من العاملات بجامعة المنوفية وعددهم (٣١)
- **الحدود المكانية:** كلية الاقتصاد المنزلي - جامعة المنوفية.
- **الحدود الزمنية:** العام الدراسي ٢٠٢٢م

أدوات البحث Research Tools:

١. استخدام الحاسب الآلي لعمل التصميمات المقترحة، برنامج تصميم الأزياء ثلاثي الأبعاد (CLO3D).
٢. استبانة لاستطلاع آراء مجموعة من الأمهات عينة البحث وعددهم (٣١) لتحديد الاحتياجات الوظيفية اللازمة وتقييم التصميمات المقترحة.

٣. استبانة للتقييم من قبل السادة المحكمين أعضاء هيئة التدريس بكلية الاقتصاد المنزلي جامعتي المنوفية وحلوان وعددهم (١١) وذلك للحكم على التصميمات المقترحة ومدى تحقق الجانب الوظيفي والجمالي والابتكاري فيها والوصول الى أفضل تلك التصميمات لتنفيذها.

الإطار النظري Theoretical Framework:

مصطلحات البحث Research Terminology:

التصميم: هو نشاط ينبع من حاجة الإنسان ثم رغبته في أن تكون هذه الحاجة صفة جمالية وبذلك يمكن تعريف التصميم بأنه التخطيط أو التنظيم الذي يبدعه الفنان لينتج من خلاله عملاً فنياً له فائدة لحاجة مسبوقة. (Yamamoto,E,2009)

كما يعرف بأنه ابتكار وتجديد في خطوط الأزياء المختلفة من خلال تنوع في مساحاته اللونية وخطوطه والخامات المستخدمة ويقوم مصمم الملابس بترجمة عناصر التصميم إلى ملابس مستحدثة تعكس الواقع وتتعايش مع ظروفه المختلفة بصورة تشكيلية رائعة. (يسرى معوض ٢٠١٤)

التعريف الإجرائي: التصميم هو ابتكار واستحداث في خطوط الأزياء المختلفة وترجمة هذه الخطوط الى ملابس تتناسب مع الوظيفة التي صممت من أجلها مع توفر كل من عناصر وأسس التصميم. **تنفيذ الملابس:** يقصد بها في هذا البحث التطبيق العملي للتصميم المرسوم بتحويله إلى قطعة ملبسيه تامة الصنع وجاهزة للاستخدام، من خلال المرور بمراحل هي: وضع النموذج، القص، الحياكة، الكي، التشطيب.

ملابس الأم: تشمل الملابس الخارجية عامة أي كل أنواع الملابس التي ترتدى خارج المنزل أو أعلى الملابس الداخلية وهي تتنوع حسب الأنشطة التي تقوم بها المرأة، وتختلف باختلاف الحياة الاجتماعية السائدة لها. (زينب فرغلي ٢٠٠٦م)

التعريف الإجرائي: وهي الملابس الخارجية للأمهات العاملات والغير عاملات حديثي الوضع أي اللاتي أنجن حديثاً ولديهم أطفال في مرحلة المهد (من سن يوم إلى سنتين).

شيالة الطفل: هي عبارة عن تلك الحاملات التي تؤمن للطفل الوضعية الطبيعية في الجلوس، الفخذان منطويان لأعلى، والركبتان مثبتتان بدرجة (٩٠) درجة، الفخذان محتكان مباشرة بجسم الأم، والحاملة يجب أن تشد الطفل وتجعله ملتصقاً بجسم الأم مباشرة تقادياً لانزلاقه، أما الشرائط الحاملة فيجب أن تكون عريضة ومريحة وقابلة للتعديل. (زينب عبد الله ٢٠١٣م)

التعريف الإجرائي: هي شيالة للطفل حديث الولادة يحمل فيه في المرحلة الأولى من عمره بغرض الحفاظ عليه من المؤثرات الخارجية ومساعدة الأم بحملة دون أي عائق في الحركة.



شكل (١) نوعين مختلفين من حمالة طفل حديث الولادة (WEB:1)

حديث الولادة: يتناول هذا البحث الطفل حديث الولادة (مرحلة المهد) والتي تنقسم الى العمر الزمني: من الميلاد والى أسبوعين (تربوياً: الوليد)، والعمر الزمني من اسبوعين الى عامين (تربوياً: الرضاعة). (حامد زهران ٢٠٠٥)

التعريف الإجرائي: الطفل حديث الولادة الذي يكون في المرحلة الأولى من عمره (مرحلة المهد) بداية من اليوم الأول من الولادة الى عامين.

تريكو اللحمة: هو الذي تتجه فيه الخيوط المنشأة في اتجاه عمودي على البرسل ويتكون كل سطر عرضي من العراوي على خيط واحد أو عدد قليل جداً من الخيوط. (سهام زكي ٢٠٠٥)

التعريف الإجرائي: تريكو اللحمة هو طريقة تشابك خيط واحد أو مجموعة من الخيوط مع بعضها على شكل عراوي متتابعة.



شكل (٢) أقمشة تريكو اللحمة (نهى عبده، فوزي شريف ٢٠٢١) (WEB:2-3)

الدراسات السابقة:

تعد الدراسات السابقة إحدى الأسس التي يبنى البحث العلمي عليها، وبما أن العلم تراكمي فلا يستطيع الباحث أن يبدأ من فراغ ولذلك قام الباحثان بالاطلاع على الدراسات والأبحاث المرتبطة بالبحث وتقسيمها إلى ثلاثة محاور (دراسات متعلقة بملابس المرأة "الأم" - مستلزمات الطفل حديث الولادة، أقمشة تريكو للحملة).
المحور الأول: ملابس المرأة "الأم":

١. دراسة شيرين صلاح الدين سالم (٢٠١٠م): هدفت الدراسة إلى تحديد المتطلبات الوظيفية في ملابس السيدات من خلال دراسة أوجه القصور بملابسهم ومحاولة تلافيها ومعالجتها والوصول إلى أفضل الخامات والأقمشة لتلك الملابس، وتعدد الاستخدام الوظيفي للقطعة الملبسية الواحدة مما يؤدي إلى رفع كفاءة أداءها الوظيفي مع توفير الراحة وحرية الحركة، وتوصلت الدراسة إلى إيجاد حلول تصميمية مبتكرة لرفع الأداء والمعدل الوظيفي لملابس السيدات إلي جانب الارتقاء بالناحية الجمالية والفنية واستخدام التصميم الواحد بعدة أشكال مختلفة بأقل تكلفة ممكنة.

٢. دراسة حنان بخاري، ثناء سرحان (٢٠١٠م): هدفت الدراسة إلى: إعداد تصميمات مقترحة للملابس الخارجية للمرأة تناسب مرحلة ما بعد الولادة مزودة بفتحات وقصات تسهل لها عملية الرضاعة الطبيعية، وتنفيذها بالأسلوب الصناعي، وقد اتبع البحث المنهج الوصفي التطبيقي وتم عمل استمارة استبيان لمعرفة آراء السيدات حول ما يفضلن من ملابس تناسب تلك المرحلة، وتوصلت الدراسة إلى: تصميم ملابس خارجية للمرأة في مرحلة ما بعد الولادة تعمل على إخفاء عيوب الجسم الناتجة عن التغيرات المصاحبة لفترة الحمل تزيد شعورها بالثقة وتوفر لها عنصر الراحة وحرية الحركة وتم تنفيذ عدة تصميمات منها بالأسلوب الصناعي.

٣. دراسة منى الفرماوي (٢٠٢١م): هدفت الدراسة إلى: ابتكار تصميمات لملابس المرأة بعد الولادة وأثناء تواجدها بالمستشفى لتلقى العناية وتصميم وتنفيذ ملابس للمرأة بعد الولادة تصلح في المستشفيات أكثر ملائمة وظيفياً وجمالياً، وقد اتبع البحث المنهج الوصفي التطبيقي ، وتوصلت الدراسة إلى: وجود فروق ذات دلالة إحصائية بين متوسطات تقييم المحكمين والسيدات للتصميمات المقترحة من حيث توفر جماليات ومتطلبات التصميم، وتوفر الملائمة الوظيفية للزبي المقترح بالإضافة إلى عامل الأمان والستر والحماية، وكذلك حقق "التصميم السادس" المنفذ أعلى معامل جوده وفقاً لآراء المحكمين.

٤. دراسة نجلاء سالم (٢٠٢١م): هدفت الدراسة إلى: التعرف على متطلبات الراحة الملبسية لفترات الحمل المختلفة واقتراح تصميمات حديثة تلائم طبيعة المرأة في فترات الحمل المختلفة ثم تحكيم هذه التصميمات من قبل المحكمين المتخصصين، وقد اتبع البحث المنهج الوصفي التحليلي مع التطبيقي،

وتوصلت الدراسة الى: ابتكار تصميمات ملبسيه منزلية للمرأة الحامل تفي بكل متطلباتها الوظيفية من حيث تحقيق محاور الدراسة كما تحققت فروض الدراسة.

٥. دراسة أمنية عبد الجليل وآخرون (٢٠١٧م): هدفت الدراسة الى: دراسة المشاكل الجسدية التي تطرأ على جسم المرأة الحامل (منطقتي العمود الفقري) خاصة بالثلاثة شهور الأخيرة منه ومعرفة أسبابها وكذلك دراسة آخر التطورات في ملابس الحمل الداعمة وانواعها ومميزات وعيوب كل نوع والتعرف على أهمية الملابس الحمل الداعمة والمستخدمه لعلاج آلام الظهر. واستخدمت الدراسة المنهجين التحليلي والتجريبي. ، وتوصلت الدراسة الى عدة نتائج أهمها أن التغيرات الجسدية والنفسية التي تطرأ على المرأة في فترة الحمل تستلزم إضافة عدد من التعديلات على الملابس لزيادة التدعيم وتقليل الوزن الزائد عن منطقة أسفل الظهر، مع مراعاة عدم إعاقة حركة الجنين، كما وجدت الدراسة أنه من المناسب استخدام خامة مصنوعة من مادة مطاطة أو أقمشة تريكو بمنطقة البطن لإتاحة التمدد وأخذت شكل البطن وحرية الحركة بكل الأوضاع مع مراعاة المظهر الجذاب.

المحور الثاني: مستلزمات الطفل حديث الولادة:

١. دراسة ولاء المهر، شيرين المنشاوي(٢٠٢٣م):هدفت الدراسة الى: توفير حلول تصميمية لملابس الأطفال حديثي الولادة لكل من الأولاد والبنات والتي تهتم بمشكلة منطقة سرة الطفل التي تتطلب عناية طبية مستمرة من قبل الأم، وكذلك تقديم تصميمات معاصرة حيث يقل تنوع الإنتاج لملابس هذه المرحلة وخاصة من سن يوم الى أسبوعين تحقق الراحة والمتطلبات الوظيفية والجمالية، اتبعت الدراسة المنهج الوصفي والتجريبي، توصلت الدراسة الى: أن أفضل التصميمات المقترحة التصميم رقم (١٤،٢،١) وذلك بمعامل جودة بنسبة(٩٨.٨٩%) بالنسبة لآراء الأمهات والمحكمين المتخصصين معاً ويتبين من ذلك أن هناك اتفاق من الناحية العلمية (الأساتذة المحكمين المتخصصين) والناحية العملية (الأمهات) لأفضلية التصميمات مما يدل على أن التصميمات قد حققت كلاً من الجوانب الوظيفية والابتكارية والجمالية المطلوبة بكفاءة.

٢. دراسة عزة عبدالله (٢٠٢١م): هدفت الدراسة الى: التعرف على المواصفات الفنية والوظيفية لنسيج الفركة ووضع تصميمات مقترحة لمفروشات الأطفال في مرحلة المهد باستخدام نسيج الفركة وتنفيذ بعض منها، اتبعت الدراسة المنهج الوصفي، وتوصلت الدراسة الى: إمكانية توظيف نسيج الفركة كمصدر لإثراء القيمة الوظيفية والجمالية لمفروشات الأطفال في مرحلة المهد، ووجد فروق ذات دلالة إحصائية بين قطع المفروشات المنفذة في تحقيق الجانب الوظيفي وفقاً لآراء المتخصصين، وحصول

المنتجات العشر المنفذة باستخدام نسيج الفرقة على نسبة قبول من قبل المتخصصين والأمهات كمستهلكات وملائمتها للاستخدام كمفروشات للأطفال في مرحلة المهد.

٣. دراسة إيمان الميهي (٢٠١٩م): هدفت الدراسة الى: طرح رؤية تصميمية علمية لملابس طفل حديث الولادة بابتكارات معاصرة تنثري مجال التصميم وكذلك تقديم مجموعة تصميمية متكاملة وظيفياً وجمالياً لزيادة الفاعلية التسويقية وتلبية احتياجات الطفل ، واتبعت الدراسة المنهجين الوصفي التحليلي والتجريبي، وتوصلت الدراسة الى: تقديم منظومة علمية لتصميم ملابس أطفال حديثي الولادة وتصميم مجموعة من الملابس عددها (٩) مجموعات وتنفيذ جزء منها لأثبات صلاحية الخطة التصميمية، وكذلك عمل استطلاع رأى مع تجار الملابس للتأكد من صلاحية المنتجات للتسويق وأظهرت المناقشة قبول واعجاب لتسويق المنتجات بنسبة (٩٥٪) من حيث جودة وابتكارية ومناسبة التصميمات للمرحلة العمرية.

٤. دراسة منا موسى غالب وآخرون (٢٠١٨م): هدفت الدراسة الى: تصميم وتنفيذ ملابس للأطفال في مرحلة المهد تحقق جودة الأداء المطلوبة خلال تلك المرحلة، وقد تم تقديم عدد ٢٠ تصميم ملبسي مقترح للرضع، ثم عرضت على ثلاث عينات من الأكاديميين والمنتجين والمستهلكات (أمهات الأطفال الرضع) لتقييم جودة أدائها المتوقع من الجوانب البنائي والجانب الجمالي في التصميم والانتاجي والتسويقي والوظيفي والجمالي، اتبعت الدراسة المنهج الوصفي لتحليلي، وقد توصلت الدراسة الى: أن التصميمات المقترحة يتحقق فيها جودة الأداء المطلوبة بنسب تتراوح بين (٩١.٥٪ : ٨٣.٠٥٪)، كما تم تنفيذ التصميمات الحاصلة على أعلى الدرجات (٨ تصميمات)، مما قد يساهم في رفع كفاءة المنتج الملبسي للأطفال في مرحلة المهد من ناحية التصميم المنفذ.

٥. دراسة زينب عبد الله (٢٠١٣م): هدف الدراسة الى: الوصول الى أفضل تصميمات لحاملات الأطفال ومعرفة أفضل الطرق التي يمكن بها حمل الطفل، وكذلك معرفة الأثر النفسي والصحي على الأم والطفل، والوصول الى أفضل الخامات والبطانات التي يمكن استخدامها لصناعة تلك الحاملات وتحديد كفاءة الأداء الوظيفي لتلك الحاملات. وقد اتبع البحث المنهج الوصفي التحليلي مع المنهج التجريبي. وتوصلت الدراسة الى: تنفيذ منتج لحاملة أطفال وذلك بعد عمل دراسة تحليلية لحاملات الأطفال الموجودة في السوق لتفادي المشكلات الموجودة في تلك الحاملات ولترجمة احتياجات الطفل في صورة منتج يشعر الطفل في مرحلة المهد والأم بمزيد من الراحة.

المحور الثالث: أقمشة تريكو للحممة:

١. دراسة سارة حسام وآخرون (٢٠١٩م): هدفت الدراسة الى: الوصول الى أفضل الطرق لإنتاج أقمشة على ماكينات تريكو للحممة المستطيلة للوصول الى أفضل المواصفات التي تحقق الخواص الجمالية المطلوبة، وباستخدام الجاكارد كأحد الأساليب التنفيذية لأقمشة تريكو للحممة المستخدمة في أقمشة الملابس الخارجية، اتبعت الدراسة المنهج التجريبي، توصلت الدراسة الى: استخدام تراكيب بنائية مختلفة من تريكو للحممة الجاكارد لتحقيق الخواص الجمالية للمنتج، طبقاً لاستبيان جمهور المستهلكين فان زيادة نسبة الموافقة للعملاء للمنتج بعد التعديل عن المتوفر بالسوق المحلي مما أدى الى رفع نسبة التسويق لإرضاء العميل، وحقق أفضل النتائج في استبيان الأساتذة المتخصصين.

٢. دراسة فيروز الجمل وآخرون (٢٠١٩م): هدفت الدراسة الى: الاستفادة من فن الخداع البصري في تصميم أقمشة تريكو للحممة ثلاثية الأبعاد لمعالجة بعض العيوب الجسمية للسيدات، اتبعت الدراسة المنهج الوصفي التحليلي والتجريبي، توصلت الدراسة الى: إن الدمج بين فن الخداع البصري وأقمشة تريكو للحممة ثلاثية الأبعاد لمعالجة بعض العيوب الجسمية تحقق درجة قبول ونجاح في ضوء متوسطات التقييم وجاءت معاملات الجودة لآراء المحكمين للتصميمات المقترحة مرتفعة حيث تبين أنها تقع في مستوى ملائم لعدد (٦) تصميمات بناءً على التدرج الثلاثي للوزن المرجح.

٣. دراسة عمرو الليثي (٢٠١٩م): هدفت الدراسة الى: تحديد أفضل أساليب غزل الخيوط الحديثة تحقيقاً للراحة الفسيولوجية في كلا من أقمشة تريكو للحممة الدائرية السنجل جرسية والريب (١×١) من خلال كلا من الخواص الوظيفية والحركية والحرارية والنفسية والمظهرية دون التأثير على الخواص الفيزيائية والميكانيكية للأقمشة المنتجة، ودراسة مدى التغير في عوامل التركيب البنائي لكلا من الخيوط طبقاً لأساليب الغزل المختلفة، اتبعت الدراسة المنهج التجريبي التحليلي، توصلت الدراسة الى: وجود اختلافات واضحة تماماً في كلا من الخواص الفيزيائية والميكانيكية لكلا من أقمشة تريكو للحممة الدائرية المنتجة بتراكيب نسجية مختلفة ارتباطاً بأساليب الغزل الحديثة تحقق مستويات متفاوتة من الراحة الفسيولوجية في كلا من أقمشة تريكو للحممة.

٤. دراسة السيدة النحراوي (٢٠١٩م): هدفت الدراسة الى: تحديد تأثير الخلط للألياف القطنية على الخواص الفيزيائية والميكانيكية لأقمشة التريكو الخاصة بالملابس الرياضية، ودراسة الاختلاف بين التراكيب البنائية المختلفة لعينات الدراسة على خواص الأداء الوظيفي (الراحة الفسيولوجية) لأقمشة الملابس الرياضية، اتبعت الدراسة المنهج التجريبي والتحليلي، توصلت الدراسة الى: أن عملية الخلط كان لها تأثير كبير على الخواص الفيزيائية والميكانيكية وخواص الراحة للأقمشة محل الدراسة.

التعليق على الدراسات السابقة:

تناولت الدراسات السابقة موضوعات تتعلق بضرورة الاهتمام بملابس المرأة من الناحية الجمالية والوظيفية والتسويقية مع مراعاة التغيرات الجسمية والنفسية والصحية المصاحبة للمراحل الخاصة في حياتها بينما الدراسة الحالية اهتمت بتصميم وتنفيذ ملابس للأم بصفه خاصة في مرحلة ما بعد الولادة والتي تتعلق بالاهتمام بالطفل حديث الولادة في نفس الوقت.

كما أشارت الدراسات السابقة الى ملابس الطفل حديث الولادة ومستلزماته كقطعة مستقلة مثل حمالة الطفل محل الدراسة الحالية والتي اهتمت به ضمن متعلقات الأم في صورة ملابس تصلح كحمالة طفل حديث الولادة.

بينما تناولت الدراسات السابقة الخاصة بأقمشة تريكو للحملة كل الجوانب الوظيفية والجمالية والتسويقية والتي تشبع رغبات المستهلك من راحة في الارتداء ومرونة ومتانة. ، وتم التوصل الى صلاحية أقمشة تريكو للحملة للملابس الخارجية وخاصة ملابس السيدات وهو ما يتطلب لتنفيذ العينات محل الدراسة.

الدراسة التطبيقية:

إجراءات البحث والتطبيقات العملية:

١. قام الباحثان بعمل دراسة للملابس التي ترتديها الأم حديثة الوضع للوصول إلى المواصفات الفنية والوظيفية اللازم توافرها في تلك الملابس.
٢. إعداد مجموعه من التصميمات المستحدثة للأم حديثة الوضع تصلح لتكون شيالة لطفل وعددها (١٠) تصميمات مقترحه.
٣. تم عمل التصميمات المقترحة باستخدام برنامج تصميم الأزياء ثلاثي الأبعاد (Col 3D)
٤. تم الاستعانة بمجموعه من الأمهات حديثي الوضع من العاملات بجامعة المنوفية وهم (عينه البحث) وعددهم (١٠) أمهات.
٥. عمل استبيان لاستطلاع آراء الأمهات حديثي الوضع (عينه البحث) للحكم على التصميمات المقترحة والتأكد من تحقيق الجانب الجمالي والابتكاري والوظيفي بشكل يسمح بحمل الطفل بسهولة وبدون أي عوائق أو انزلاق للطفل، وأشتمل الاستبيان الخاص بالأمهات (١٠) عناصر كالآتي:
٦. (ملائمة الشكل العام للتصميم للأم حديثة الوضع، تناسق عناصر التصميم من خط ولون وشكل وخامة مع الأم، التصميم المقترح يتماشى مع اتجاهات الموضة، تحقق خامة تريكو للحملة الراحة والمتانة المطلوبة، خطوط التصميمات المقترحة توفر عنصر الراحة وسهولة الاستخدام، توفر أساليب الغلق والفتح عامل الراحة والأمان للطفل حديث الولادة، يتلاءم التصميم مع الغرض المصمم من أجله،

التصميم يحقق القيم الفنية والجمالية المطلوبة لملابس الأمهات، التصميم يحقق الرضا الكامل من الجانب الوظيفي لملابس الأمهات، التصميمات المقترحة تعطي الإحساس بالسعادة والرضا للأمهات).
٧. عمل استمارة استبيان وعرضها على مجموعه من المتخصصين من السادة أعضاء هيئه التدريس فى الكليات المتخصصة وعددهم (١٠ محكمين) وذلك لتقييم التصميمات المقترحة، اشتمل الاستبيان الخاص بالساده المحكمين على ثلاث محاور كل محور يتضمن (٤ بنود) وكانت محاور الاستمارة كالاتي:

- المحور الأول: تحقيق الجانب الجمالي: (ملاءمة الخطوط البنائية المناسبة للتصميمات المقترحة، توافق الألوان المستخدمة فى التصميمات المقترحة، ملائمة الخامة المقترحة لتنفيذ التصميمات، تحقيق القيمة الجمالية فى المظهر العام للتصميم).

- المحور الثاني: تحقيق الجانب الابتكاري: (تحقيق التصميمات التميز بالابتكارية والحدثة، تحقيق الأصالة من خلال ارتباط التصميم بالخطوط البنائية والخامة، تحقيق الحدثة فى التصميم من خلال أفكار جديدة فى خطوط الموديل، توافق التصميمات المقترحة خطوط الموضة).

- المحور الثالث: تحقيق الجانب الوظيفي: (تحقيق السهولة والراحة والأمان فى الاستعمال للأم والطفل، صلاحية التصميم للاستخدام كملايس للأم تصلح شيالة طفل، سهولة العناية بالخامة مع عدم تغير أبعادها، درجة مسايرة التصميم المقترح مع الموضة)

٨. تم تنفيذ أفضل تلك التصميمات بعد المعالجة الإحصائية والحاصل على أعلى تقدير وفقاً لآراء المحكمين. وفيما يلي عرض لتلك التصميمات المقترحة:

جدول رقم (١) توصيف التصميم الأول

التصميم	وصف التصميم المقترح	
	<p>توصيف التصميم:</p> <p>التصميم عبارة عن قطعتين: القطعة العلوية: عبارة عن سويت شيرت باللون البترولي مع البني بكم رجلان طويل ومنتهي بأسورة ريب مزدوجة بعرض ٥ سم من اللون البني، ومزود بفتحة رقبة دائرية مرتفعة بسوستة أمامية، ومزود بشيالة أمامية لحمل الطفل تحتوي على اشترط دعم داخلية حول منطقة الرقبة والوسط، ومزودة بفتحة دخول علوية تحتوي على رباط منزلق لتسهيل عملية دخول الطفل، كما يحتوي السويت شيرت على جيوب جانبية وينتهي بنهاية دائرية مستقيمة بشريط ريب عرضة ٥ سم من اللون الأبيض.</p> <p>القطعة السفلية: عبارة عن بنطلون بقصة طولية مستقيمة باللون البترولي، ويحتوي على قصة جانبية على خط البنطلون الخارجي بعرض ٥ سم باللون البني.</p>	
	<p>الخامة المستخدمة:</p> <p>أقمشة تريكو اللحمة "ميلتون" (قطن ١٠٠٪)</p>	
	<p>الألوان المستخدمة:</p> <p>بترولي، بني</p>	
	<p>الجانب الوظيفي:</p> <p>يتم إدخال الطفل الي جراب الحمل في القطعة العلوية من خلال الفتحة العلوية، ثم غلقها بأحكام على جسم الطفل من خلال الرباط العلوي المنزلق، ثم القيام بضبط أشرطة الدعم الداخلية بما يتناسب مع جسم المرأة وحجم ووزن الطفل.</p>	

جدول رقم (٢) توصيف التصميم الثاني

التصميم	وصف التصميم المقترح	
	<p>توصيف التصميم:</p> <p>التصميم عبارة عن قطعتين:</p> <p>القطعة العلوية: عبارة عن سويت شيرت باللون الأسود والرمادي بكم رجلان طويل منتهي بأسورة ريب مزدوجة بعرض ٥ سم من اللون الأسود، ومزود بفتحة رقبة دائرية مرتفعة بسوستة أمامية، ومزود بشيالة أمامية لحمل الطفل تحتوي على اشروط دعم داخلية حول منطقة الرقبة والوسط، ومزودة بفتحة دخول للطفل بشكل نصف دائري لتسهيل عملية دخول الطفل ومزودة بشريط بيبة ابيض على الحافة، كما ينتهي السويت شيرت بنهاية دائرية مستقيمة بشريط ريب عرضة ٥ سم من اللون الرمادي.</p> <p>القطعة السفلية: عبارة عن بنطلون بقصة مستقيمة باللون الرمادي، يحتوي على قصات سفلية على شكل رقم (٨) باللون الأسود الطفل ومزودة بشريط بيبة ابيض بين القصات، ومنتهي بأسورة ريب مزدوجة بعرض ٥ سم باللون الأسود.</p>	<p>الخامة المستخدمة:</p> <p>أقمشة تريكو اللحمية "ميلتون" (قطن ١٠٠٪)</p> <p>الألوان المستخدمة:</p> <p>الأسود، الرمادي، شريط بيبة من اللون الأبيض</p> <p>الجانب الوظيفي:</p> <p>يتم إدخال الطفل الي جراب الحمل في القطعة العلوية من خلال الفتحة الوسطية العلوية في القصة الأمامية، ثم غلقها بأحكام على جسم الطفل، ثم القيام بضبط أشرطة الدعم الداخلية بما يتناسب مع جسم المرأة وحجم ووزن الطفل.</p>
		

جدول رقم (٣) توصيف التصميم الثالث

التصميم	وصف التصميم المقترح	
	<p>توصيف التصميم:</p> <p>التصميم عبارة عن قطعتين:</p> <p>القطعة العلوية: عبارة عن سويت شيرت باللون البرتقالي المطعم باللون الأسود، بكم رجلان طويل منتهي بأسورة ريب مزدوجة بعرض ٥ سم من اللون الأسود، ومزود بفتحة رقبة دائرية مرتفعة بسوستة أمامية، ومزود بشيالة أمامية لحمل الطفل تحتوي على اشراط دعم داخلية حول منطقة الرقبة والوسط، ومزودة بفتحة دخول للطفل على شكل نصف دائرة، ومزود بسوستة في خط النصف لتسهيل عملية دخول الطفل، كما يحتوي على سوستة من الجانبين مزودة بشبك للتوسعة من اللون البرتقالي، وينتهي السويت شيرت بنهاية دائرية مستقيمة.</p> <p>القطعة السفلية: عبارة عن بنطلون بقصة مستقيمة باللون الأسود، ويحتوي على قصة جانبية على خط البنطلون الخارجي بعرض ٥ سم باللون البني وتمتد في الخلف الي خط النصف، كما يحتوي على سوستة من الجانبين مزودة بشبك للتوسعة من اللون البرتقالي.</p>	<p>الخامة المستخدمة:</p> <p>أقمشة تريكو اللحمة "ميلتون" (قطن ١٠٠٪) قماش شبكي (بوليستر ١٠٠٪)</p> <p>الألوان المستخدمة:</p> <p>البرتقالي، الأسود</p> <p>الجانب الوظيفي:</p> <p>يتم إدخال الطفل الي جراب الحمل في القطعة العلوية من خلال فتح السوستة الوسطية في القصة البرتقالية، ثم غلقها بأحكام على جسم الطفل، ثم القيام بضبط أشرطة الدعم الداخلية بما يتناسب مع جسم المرأة وحجم ووزن الطفل.</p>

جدول رقم (٤) توصيف التصميم الرابع

التصميم	وصف التصميم المقترح	
	<p>توصيف التصميم:</p> <p>التصميم عبارة عن قطعتين: القطعة العلوية: عبارة عن سويت شيرت باللون الأحمر الداكن بكم رجلان طويل يحتوي على قصة علوية باللون الأزرق يليها قصة اصغر باللون الأبيض، ومنتهي بأسورة ريب مزدوجة بعرض ٥ سم من اللون الأبيض، ومزود بفتحة رقبة دائرية مرتفعة بسوستة أمامية، ومزود بشيالة أمامية لحمل الطفل تحتوي على اشـرط دعم داخلية حول منطقة الرقبة والوسط، ومزودة بفتحة دخول للطفل على شكل حرف (V)، ومزود بسوستة في خط النصف لتسهيل عملية دخول الطفل، كما ينتهي السويت شيرت بنهاية دائرية مستقيمة بشريط ريب عرضة ٥ سم من اللون الأبيض.</p> <p>القطعة السفلية: عبارة عن بنطلون بقصة مستقيمة باللون الكحلي، يحتوي على قصات سفلية على شكل حرف (V) باللون الأبيض والأحمر الداكن، ومزود بأسورة ريب مزدوجة بعرض ٥ سم باللون الأحمر.</p>	<p>الخامة المستخدمة: أقمشة تريكو اللحمية "ميلتون" (قطن ١٠٠٪)</p> <p>الألوان المستخدمة: الأحمر الداكن، الكحلي، الأبيض</p>
	<p>الجانب الوظيفي: يتم إدخال الطفل الي جراب الحمل في القطعة العلوية من خلال فتح السوستة الوسطية في القصة الزرقاء، ثم غلقها بأحكام على جسم الطفل، ثم القيام بضبط أشرطة الدعم الداخلية بما يتناسب مع جسم المرأة وحجم ووزن الطفل.</p>	

جدول رقم (٥) توصيف التصميم الخامس

التصميم	وصف التصميم المقترح	
	<p>توصيف التصميم:</p> <p>التصميم عبارة عن قطعتين: القطعة العلوية: عبارة عن سويت شيرت باللون الأسود، بكم رجلان طويل يحتوي على قصة علوية باللون الأبيض، و٣ خطوط خلفية باللون الأبيض بطول الكم عرض كل منهم اسم، ومنتهي بأسورة ريب مزدوجة بعرض ٥ سم من اللون الأسود، ومزود بفتحة رقبة دائرية مرتفعة بسوستة أمامية وكابتشو، ومزود بشيالة أمامية لحمل الطفل تحتوي على اشترط دعم داخلية حول منطقة الرقبة والوسط، ومزودة بفتحة دخول للطفل على شكل حرف (U)، ومزود بسوستة في خط القصة لتسهيل عملية دخول الطفل، كما ينتهي السويت شيرت بنهاية دائرية مستقيمة بشريط ريب عرضة ٥ سم من اللون الأسود.</p>	
	<p>القطعة السفلية: عبارة عن بنطلون بقصة مستقيمة باللون الأسود، يحتوي على علوية باللون الأبيض ويمتد منها ٣ خطوط بيضاء على خط الجنب وحتى نهاية البنطلون عرض كل منهم اسم.</p>	<p>الخامة المستخدمة: أقمشة تريكو اللحمية "ميلتون" (قطن ١٠٠٪)</p>
	<p>الألوان المستخدمة: الأسود، الأبيض</p>	
	<p>الجانب الوظيفي: يتم إدخال الطفل الي جراب الحمل في القطعة العلوية من خلال فتح السوستة الوسطية في القصة الأمامية، ثم غلقها بأحكام على جسم الطفل، ثم القيام بضبط أشرطة الدعم الداخلية بما يتناسب مع جسم المرأة وحجم ووزن الطفل.</p>	

جدول رقم (٦) توصيف التصميم السادس

التصميم	وصف التصميم المقترح	
	<p>توصيف التصميم:</p> <p>التصميم عبارة عن قطعتين: القطعة العلوية: عبارة عن سويت شيرت باللون الزهري الداكن بكم رجلان طويل يحتوي قصة علوية باللون الأصفر يليها قصة اصغر باللون الأبيض، ومنتهي بأسورة ريب مزدوجة بعرض ٥ سم من اللون الأبيض، ومزود بفتحة رقبة دائرية مرتفعة بسوستة أمامية، ومزود بشيالة أمامية لحمل الطفل تحتوي على اشرط دعم داخلية حول منطقة الرقبة والوسط، ومزودة بفتحة دخول للطفل بحافة مستقيمة، القصات مزودة بشريط بيبي من اللون الأصفر، ومزود بسوستة في خط الجنب لتسهيل عملية دخول الطفل، كما ينتهي السويت شيرت بنهاية دائرية مستقيمة بشريط ريب عرضة ٥ سم من اللون الزهري الداكن.</p> <p>القطعة السفلية: عبارة عن بنطلون بقصة مستقيمة باللون الزهري الداكن، يحتوي على قصة علوية باللون الأبيض، وقصة طويلة على خط البنطلون الخارجي باللون الأصفر وبعرض ٥ سم، ومزود بأسورة ريب مزدوجة بعرض ٥ سم باللون الزهري.</p>	<p>الخامة المستخدمة: أقمشة تريكو اللحمية "ميلتون" (قطن ١٠٠٪)</p> <p>الألوان المستخدمة: الزهري الداكن، الأصفر، الأبيض</p> <p>الجانب الوظيفي: يتم إدخال الطفل الي جراب الحمل في القطعة العلوية من خلال فتح السوستة الجانبية في القصة الصفراء، ثم غلقها بأحكام على جسم الطفل، ثم القيام بضبط أشرطة الدعم الداخلية بما يتناسب مع جسم المرأة وحجم ووزن الطفل.</p>

جدول رقم (٧) توصيف التصميم السابع

التصميم	وصف التصميم المقترح	
	<p>توصيف التصميم:</p> <p>التصميم عبارة عن قطعتين:</p> <p>القطعة العلوية: عبارة عن سويت شيرت باللون الأسود بكم رجلان طويل يحتوي قصة علوية باللون الأحمر، ومنتهي بأسورة ريب مزدوجة بعرض ٥ سم من اللون الرمادي الفاتح، ومزود بفتحة رقبة دائرية مرتفعة بسوستة أمامية، ومزود بشيالة أمامية لحمل الطفل تحتوي على اشترط دعم داخلية حول منطقة الرقبة والوسط، ومزودة بفتحة دخول للطفل بحافة مستقيمة، القصات مزودة بشريط ببية من اللون الأحمر، ومزود بسوستة في خط الجنب لتسهيل عملية دخول الطفل، كما ينتهي السويت شيرت بنهاية دائرية مستقيمة بشريط ريب عرضة ٥ سم من اللون الأسود.</p> <p>القطعة السفلية: عبارة عن بنطلون بقصة مستقيمة باللون الأسود، يحتوي على قصة سفلية مستقيمة باللون الرمادي الفاتح ممتدة بجانب القصة الطولية على خط البنطلون الخارجي باللون الأحمر ويعرض ٥ سم، ومزود بأسورة ريب مزدوجة بعرض ٥ سم باللون الأسود.</p>	
	<p>الخامة المستخدمة:</p> <p>أقمشة تريكو اللحمية "ميلتون" (قطن ١٠٠٪)</p>	
	<p>الألوان المستخدمة:</p> <p>الأسود، الأحمر، الرمادي الفاتح</p>	
	<p>الجانب الوظيفي:</p> <p>يتم إدخال الطفل الي جراب الحمل في القطعة العلوية من خلال فتح السوستة الجانبية في القصة الحمراء، ثم غلقها بأحكام على جسم الطفل، ثم القيام بضبط أشرطة الدعم الداخلية بما يتناسب مع جسم المرأة وحجم ووزن الطفل.</p>	

جدول رقم (٨) توصيف التصميم الثامن

التصميم	وصف التصميم المقترح	
	<p>توصيف التصميم:</p> <p>التصميم عبارة عن قطعتين:</p> <p>القطعة العلوية: عبارة عن سويت شيرت باللون البترولي الداكن بكم رجلان طويل يحتوي على قصة علوية باللون الذهبي ومنتهي بأسورة ريب مزدوجة بعرض ٥ سم من اللون البترولي الداكن، ومزود بفتحة رقبة دائرية مرتفعة بسوستة أمامية، ومزود بشيالة أمامية لحمل الطفل تحتوي على اشرط دعم داخلية حول منطقة الرقبة والوسط، ومزودة بفتحة دخول للطفل بحافة مستقيمة مع سوستة جانبية لتسهيل عملية دخول الطفل، كما ينتهي السويت شيرت بنهاية دائرية مستقيمة بشريط ريب عرضة ٥ سم من اللون البترولي الداكن.</p> <p>القطعة السفلية: عبارة عن بنطلون بقصة مستقيمة باللون البترولي الداكن، يحتوي على قصة علوية باللون الأبيض تحتوي ٣ خطوط بترولي داكن عرض كل منهم ١سم، واسفل منها قصة باللون الذهبي، ومزود بأسورة ريب مزدوجة بعرض ٥ سم باللون البترولي الداكن.</p>	
	<p>الخامة المستخدمة:</p> <p>أقمشة تريكو اللحمية "ميلتون" (قطن ١٠٠٪)</p>	
	<p>الألوان المستخدمة:</p> <p>البترولي الداكن، الذهبي، الأبيض</p>	
	<p>الجانب الوظيفي:</p> <p>يتم إدخال الطفل الي جراب الحمل في القطعة العلوية من خلال فتح السوستة الجانبية في القصة الأمامية، ثم غلقها بأحكام على جسم الطفل، ثم القيام بضبط أشرطة الدعم الداخلية بما يتناسب مع جسم المرأة وحجم ووزن الطفل.</p>	

جدول رقم (٩) توصيف التصميم التاسع

التصميم	وصف التصميم المقترح	
	<p>توصيف التصميم:</p> <p>التصميم عبارة عن قطعتين:</p> <p>القطعة العلوية: عبارة عن سويت شيرت باللون البلوبلاك المطعم بلون الكشمير، بكم عادي طويل منتهي بأسورة ريب مزدوجة بعرض ٥ سم من لون الكشمير، ومزود بفتحة رقبة دائرية مرتفعة بسوستة أمامية، ومزود بشيالة أمامية لحمل الطفل تحتوي على اشراط دعم داخلية حول منطقة الرقبة والوسط، ومزودة بفتحة دخول للطفل على شكل نصف دائرة، ومزود بسوستة في خط النصف لتسهيل عملية دخول الطفل، كما يحتوي على سوستة من الجانبين مزودة بشبك للتوسعة من اللون الكشمير، وينتهي السويت شيرت بنهاية دائرية مستقيمة.</p> <p>القطعة السفلية: عبارة عن بنطلون بقصة مستقيمة باللون الكشمير، ويحتوي على قصة جانبية على خط البنطلون الخارجي بعرض ٥سم بلون البلوبلاك، كما يحتوي على سوستة من الجانبين مزودة بشبك للتوسعة من لون الكشمير.</p>	<p>الخامة المستخدمة:</p> <p>أقمشة تريكو اللحمة "ميلتون" (قطن ١٠٠٪) قماش شبكي (بوليستر ١٠٠٪)</p> <p>الألوان المستخدمة:</p> <p>بلوبلاك، كشمير</p> <p>الجانب الوظيفي:</p> <p>يتم إدخال الطفل الي جراب الحمل في القطعة العلوية من خلال فتح السوستة الوسطية في القصة البلوبلاك، ثم غلقها بأحكام على جسم الطفل، ثم القيام بضبط أشرطة الدعم الداخلية بما يتناسب مع جسم المرأة وحجم ووزن الطفل.</p>
		

جدول رقم (١٠) توصيف التصميم العاشر

التصميم	وصف التصميم المقترح	
	<p>توصيف التصميم:</p> <p>التصميم عبارة عن قطعتين:</p> <p>القطعة العلوية: عبارة عن سويت شيرت باللون الأسود بكم رجلان طويل يحتوي قصة علوية باللون البرتقالي تليها قصة اصغر باللون الأسود، ومنتهي بأسورة ريب مزدوجة بعرض ٥ سم من اللون الرمادي الفاتح، ومزود بفتحة رقبة دائرية مرتفعة بسوستة أمامية، ومزود بشيالة أمامية لحمل الطفل تحتوي على اشراط دعم داخلية حول منطقة الرقبة والوسط، ومزودة بفتحة دخول للطفل بحافة مستقيمة، القصات مزودة بشريط بيبي من اللون البرتقالي والرمادي، ومزود بسوستة في خط الجنب لتسهيل عملية دخول الطفل، كما ينتهي السويت شيرت بنهاية دائرية مستقيمة بشريط ريب عرضة ٥ سم من اللون الأسود.</p> <p>القطعة السفلية: عبارة عن بنطلون بقصة مستقيمة باللون الأسود، يحتوي على قصتين سفليتين باللون الرمادي على جانبي القصة الطولية على خط البنطلون الخارجي باللون البرتقالي وبعرض ٥ سم، ومزود بأسورة ريب مزدوجة عرض ٥ سم باللون الرمادي الفاتح.</p>	
	<p>الخامة المستخدمة:</p> <p>أقمشة تريكو اللحمية "ميلتون" (قطن ١٠٠٪)</p>	
	<p>الألوان المستخدمة:</p> <p>الأسود، البرتقالي، الرمادي الفاتح</p>	
	<p>الجانب الوظيفي:</p> <p>يتم إدخال الطفل الي جراب الحمل في القطعة العلوية من خلال فتح السوستة الجانبية في القصة البرتقالية، ثم غلقها بأحكام على جسم الطفل، ثم القيام بضبط أشرطة الدعم الداخلية بما يتناسب مع جسم المرأة وحجم ووزن الطفل.</p>	

المعالجة الإحصائية لتحليل وتفسير النتائج:

وللإجابة على تساؤلات البحث واختبار صحة الفروض قام الباحث بتحليل نتائج البحث إحصائياً باستخدام الحاسب الآلي، فقد قام الباحث بتحليل عناصر الاستبيانات واستجابات السادة الأساتذة المتخصصين "المحكمين" المستخلصة من استمارات الاستبيان ومن ثم تحليلها واستخلاص النتائج وتحديد أفضل التصميمات الملبسية.

حيث تم تحكيم التصميمات المقترحة قيد البحث من خلال استمارة استبيان، تم إعدادها وضبطها خصيصاً لغرض البحث الحالي، ومن ثم توجيهها إلى مجموعة من السادة الأساتذة في مجال الملابس والنسيج وعددهم (١٠)، وذلك بهدف التعرف على نجاح التصميمات المقترحة قيد البحث في تحقيق أهداف البحث وتحديد أفضلها، حيث قام الباحث بتقسيم استمارة الاستبيان الخاصة بتقييم التصميمات قيد البحث إلى ثلاث محاور رئيسية، كل محور يحتوي على عدد من العبارات التي تساهم في قياسه بشكل دقيق، وذلك من خلال التعرف على الوزن النسبي لكل عبارة ومن ثم المحور ومن ثم تقييم التصميمات ككل، وقد اعتمد الباحث مقياس "ليكرت" الثلاثي في تحديد الوزن النسبي لكل عبارة أو بند من بنود التقييم المختلفة في كل محور، حيث تم تقسيمها وفق ثلاث مستويات من درجات القبول، ثم أعطيت درجة معيارية مناسبة لكل مستوى حتي يمكن إجراء التحليل الإحصائي لها بعد تحويل الإجابات الوصفية إلى قيم رقمية كما هو موضح بالجدول (١١) التالي:

جدول (١١) يوضح الدرجات المعيارية لمستويات القبول.

مستوي القبول	مناسب	إلى حد ما	غير مناسب
الدرجة المعيارية	٣	٢	١

وبناء على ما سبق، فقد تم تحكيم التصميمات المقترحة من قبل السادة الأساتذة المتخصصين على النحو الموضح بالجدول (١١) السابق، وذلك بعد التأكد من صلاحية استمارة الاستبيان للتطبيق، وحساب الصدق والثبات عن طريق حساب معامل الارتباط لبيرسون ومعامل ألفا كرونباخ وكذلك التجزئة النصفية، ثم التطبيق وحساب معاملات الاتفاق لأراء المحكمين، وكذلك حساب المتوسط الحسابي والانحراف المعياري ومعامل الاختلاف، وكذلك استخدام الأشكال البيانية التخطيطية للتعبير عن متوسطات التقييم والجودة الكلية للتصميمات والتحقق من صحة فروض البحث من عدمها عن طريق حساب تحليل التباين أحادي الاتجاه "ف" و"توكي"، كما تم عمل استمارة استبيان موجهة إلى الأمهات وعددهم (١٠) لتقييم التصميمات المقترحة والتأكد من تحقيق الجانب الجمالي والوظيفي بشكل يسمح باستخدام الملابس بصورة جيدة.

أولاً: الصدق والثبات:

١- صدق الاستبيان: ويقصد به قدرة الاستبيان على قياس ما وضع لقياسه، وعليه فقد تم استخدام معامل الارتباط "بيرسون" "Pearson" في حساب صدق الاتساق الداخلي للمحاور الثلاثة لاستمارة الاستبيان، وجاءت النتائج كما بالجدول (١٢) التالي:

جدول (١٢) يوضح قيم معاملات الارتباط "بيرسون" بين الدرجة الكلية لكل محور والدرجة الكلية للاستبيان

المحاور	الارتباط	الدلالة
المحور الأول: الجانب الجمالي في التصميم.	٠.٩٨٣	٠.٠٠١
المحور الثاني: الجانب الابتكاري في التصميم.	٠.٩٩٤	٠.٠٠١
المحور الثالث: الجانب الوظيفي في التصميم.	٠.٩٧٩	٠.٠٠١

ويتضح من الجدول (١٢) أن معاملات الارتباط لـ "بيرسون" لمحاور الاستبيان الثلاثة دالة عند مستوى (٠.٠٠١)، وذلك لاقتربها من الواحد الصحيح مما يدل على صدق وتجانس محاور الاستبيان.

٢- الثبات: ويقصد بثبات الاستبيان بأنه قدرة الاستبيان على إعطاء نفس النتائج إذا أعيد تطبيقها على نفس العينة في نفس الظروف، كما يقصد به دقة الاختبار في القياس والملاحظة، وعدم تناقضه مع نفسه، وقد تم حساب الثبات عن طريق:

أ- معامل الفا كرونباخ "Cronbach-Alpha".

ب- طريقة التجزئة النصفية "Split-half".

وجاءت النتائج على النحو الموضح بالجدول (١٣) التالي:

جدول (١٣) قيم معامل الثبات "Alpha, Split-half" لمحاور الاستبيان منفصلة والاستبيان ككل.

المحاور	معامل الفا	التجزئة النصفية
المحور الأول: الجانب الجمالي في التصميم.	٠.٨٨٩	٠.٧٢٢
المحور الثاني: الجانب الابتكاري في التصميم.	٠.٨٩٢	٠.٩١٧
المحور الثالث: الجانب الوظيفي في التصميم.	٠.٩١١	٠.٩٧٤
ثبات الاستبيان ككل	٠.٩٦٧	٠.٩٤٠

ويتضح من الجدول (١٣) السابق أن معاملات الثبات "Alpha, Split-half" لمحاور الاستبيان الثلاثة دالة عند مستوى (٠.٠٠١)، وذلك لاقتربها من الواحد الصحيح مما يدل على ثبات محاور الاستبيان الثلاثة، وثبات الاستبيان ككل.

ثانياً: نتائج تقييم التصميمات المقترحة ومناقشتها:

قام الباحث بعمل تحليل ومعالجة لبيانات استمارة الاستبيان باستخدام الحاسب الآلي، حيث تم حساب معاملات الاتفاق لآراء المحكمين وتحقيق فروض البحث عن طريق حساب تحليل التباين أحادي الاتجاه "One-way Anova"، وكذلك حساب المتوسط الحسابي والانحراف المعياري ومعامل الاختلاف لكل محور والتعبير عنها بيانياً، وجاءت النتائج على النحو الموضح بالجدول (١٤) التالي:

جدول (١٤) نتائج معاملات الاتفاق للتصميمات المقترحة قيد البحث وفقاً لآراء المحكمين.

بنود التقييم					
تصميم (٥)	تصميم (٤)	تصميم (٣)	تصميم (٢)	تصميم (١)	
المحور الأول: تحقيق الجانب الجمالي في التصميم من حيث:					
٢٨	٣٠	٢٧	٢٤	٢٨	ملائمة الخطوط البنائية والشكل العام للتصميم.
٢٦	٣٠	٢٤	٢٦	٢٣	توافق الألوان المستخدمة في التصميم.
٢٥	٢٨	٢٦	٢٤	٢٥	ملائمة الخامة المقترحة لتنفيذ التصميم.
٢٧	٢٩	٢٤	٢٧	٢٦	تضفي المكملات المستخدمة ناحيه جمالية في التصميم.
المحور الثاني: تحقيق الجانب الابتكاري في اتصميم من حيث:					
٢٦	٣٠	٢٦	٢٧	٢٥	احتواء التصميم على أفكار جديدة.
٢٧	٢٩	٢٦	٢٦	٢٧	تحقيق الأصالة والطلاقة في التصميم.
٢٧	٢٩	٢٥	٢٧	٢٦	تحقيق الحداثة في التصميم.
٢٤	٢٩	٢٧	٢٧	٢٧	ملائمة التصميم مع خطوط الموضة العالمية.
المحور الثالث: تحقيق الجانب الوظيفي في التصميم من حيث:					
٣٠	٣٠	٢٥	٢٧	٢٧	ملائمة التصميم للأحديثة الوضع.
٢٧	٢٩	٢٥	٢٧	٢٦	صلاحية التصميم للاستخدام كملايس للأحديثة شياالة طفل.
٢٨	٢٨	٢٤	٢٨	٢٥	يوفر التصميم الراحة، وحرية الحركة، والأمان للأحديثة والطفل.
٢٤	٣٠	٢٣	٢٧	٢٤	ملائمة التصميم من حيث تحقيق الغرض منه.

تابع جدول (١٤) نتائج معاملات الاتفاق للتصميمات المقترحة قيد البحث وفقا لآراء المحكمين.

تصميم (١٠)	تصميم (٩)	تصميم (٨)	تصميم (٧)	تصميم (٦)	بنود التقييم
------------	-----------	-----------	-----------	-----------	--------------

المحور الأول: تحقيق الجانب الجمالي في التصميم من حيث:

٢٥	٢٩	٢٨	٢٩	٢٧	ملائمة الخطوط البنائية والشكل العام للتصميم.
٢٦	٢٥	٢٨	٢٨	٢٦	توافق الألوان المستخدمة في التصميم.
٢٤	٢٧	٢٧	٢٦	٢٤	ملائمة الخامة المقترحة لتنفيذ التصميم.
٢٧	٢٥	٢٦	٢٨	٢٧	تضفي المكملات المستخدمة ناحيه جمالية في التصميم.

المحور الثالث: تحقيق الجانب الابتكاري في التصميم من حيث:

٢٨	٢٥	٢٧	٢٨	٢٦	احتواء التصميم على أفكار جديدة.
٢٧	٢٨	٢٧	٢٦	٢٧	تحقيق الأصالة والطلاقة في التصميم.
٢٦	٢٧	٢٦	٢٧	٢٤	تحقيق الحداثة في التصميم.
٢٧	٢٦	٢٧	٢٨	٢٦	ملائمة التصميم مع خطوط الموضة العالمية.

المحور الرابع: تحقيق الجانب الوظيفي في التصميم من حيث:

٢٩	٢٨	٢٩	٢٨	٢٨	ملائمة التصميم للأحديثة الوضع.
٢٨	٢٩	٢٨	٢٦	٢٧	صلاحية التصميم للاستخدام كملابس للأم تصلح شيالة طفل.
٢٥	٢٦	٢٧	٢٨	٢٩	يوفر التصميم الراحة، وحرية الحركة، والأمان للأم والطفل.
٢٦	٢٨	٢٩	٢٨	٢٦	ملائمة التصميم من حيث تحقيق الغرض منه.

جدول (١٥) نتائج معاملات الاتفاق للتصميمات المقترحة قيد البحث وفقا لآراء الأمهات.

بنود التقييم	(١) تصميماً	(٢) تصميماً	(٣) تصميماً	(٤) تصميماً	(٥) تصميماً
ملائمة الشكل العام للتصميم للأم حديثة الوضع	٢٨	٢٨	٢٦	٣٠	٢٨
تناسق عناصر التصميم من خط ولون وشكل وخامة مع الأم	٢٧	٢٧	٢٧	٢٩	٢٦
التصميم المقترح يتماشى مع اتجاهات الموضة	٢٨	٢٦	٢٧	٢٩	٢٧
تحقق خامة تريكو اللحمة الراحة والمتانة المطلوبة	٢٦	٢٧	٢٨	٢٩	٢٦
خطوط التصميمات المقترحة توفر عنصر الراحة وسهولة الاستخدام	٢٧	٢٧	٢٨	٢٨	٢٧
توفر أساليب الغلق والفتح عامل الراحة والأمان للطفل حديث الولادة	٢٩	٢٨	٢٨	٣٠	٢٧
يتلاءم التصميم مع الغرض المصمم من أجله	٢٨	٢٨	٢٦	٢٩	٢٨
لتصميم يحقق القيم الفنية والجمالية المطلوبة لملابس الأمهات	٢٧	٢٧	٢٧	٢٨	٢٨
التصميم يحقق الرضا الكامل من الجانب الوظيفي لملابس الأمهات	٢٩	٢٩	٢٨	٣٠	٢٩
مساهمة التصميم المقترح في رفع الروح المعنوية للأمهات وتعطى الإحساس بالسعادة والرضا.	٢٦	٢٨	٢٨	٢٩	٢٨

تابع جدول (١٥) نتائج معاملات الاتفاق للتصميمات المقترحة قيد البحث وفقا لآراء الأمهات.

بنود التقييم	(١) تصميماً	(٢) تصميماً	(٣) تصميماً	(٤) تصميماً	(٥) تصميماً
ملائمة الشكل العام للتصميم للأم حديثة الوضع	٢٨	٢٨	٢٨	٢٧	٢٨
تناسق عناصر التصميم من خط ولون وشكل وخامة مع الأم	٢٨	٢٨	٢٦	٢٧	٢٨
التصميم المقترح يتماشى مع اتجاهات الموضة	٢٩	٢٨	٢٧	٢٨	٢٦
تحقق خامة تريكو اللحمة الراحة والمتانة المطلوبة	٢٨	٢٦	٢٨	٢٩	٢٧
خطوط التصميمات المقترحة توفر عنصر الراحة وسهولة الاستخدام	٢٨	٢٧	٢٧	٢٧	٢٨
توفر أساليب الغلق والفتح عامل الراحة والأمان للطفل حديث الولادة	٢٧	٢٧	٢٨	٢٦	٢٧
يتلاءم التصميم مع الغرض المصمم من أجله	٢٨	٢٦	٢٧	٢٨	٢٩
لتصميم يحقق القيم الفنية والجمالية المطلوبة لملابس الأمهات	٢٦	٢٧	٢٧	٢٨	٢٨
التصميم يحقق الرضا الكامل من الجانب الوظيفي لملابس الأمهات	٢٧	٢٧	٢٨	٢٦	٢٦
مساهمة التصميم المقترح في رفع الروح المعنوية للأمهات وتعطى الإحساس بالسعادة والرضا.	٢٨	٢٩	٢٨	٢٧	٢٧

التصميم المنفذ والحاصل على أعلى تقييم وفقاً لآراء السادة المحكمين والأمهات



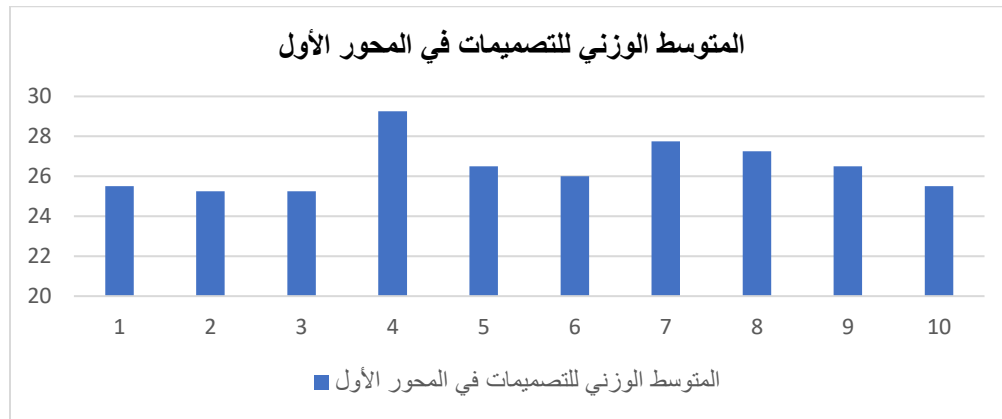
شكل (٣) التصميم الرابع الحاصل على الترتيب الأول وفقاً لآراء السادة المحكمين والأمهات

التحقق من صحة الفروض:

الفرض الأول: توجد فروق ذات دلالة إحصائية بين متوسطات آراء السادة المحكمين المتخصصين من حيث تحقق الجانب الجمالي في التصميمات المقترحة، وللتحقق من صحة هذا الفرض، قام الباحث بحساب متوسطات تقييم السادة المحكمين للتصميمات قيد البحث في المحور الأول "تحقيق الجانب الجمالي في التصميم" كما بالجدول (١٦)، ثم عمل تحليل التباين أحادي الاتجاه "One-way Anova" لتلك المتوسطات للوقوف على معنوية تلك الفروق من عدمها، وجاءت النتائج كما هو موضح بالجدول (١٧) التالي:

جدول (١٦) متوسطات تقييم المحكمين للتصميمات من حيث تحقيق الجانب الجمالي في التصميم

الترتيب	معامل الجودة	التباين	المتوسط	المجموع الكلي	البنود	التصميم
٧	%٨٥.٠٠	٤.٣٣	٢٥.٥٠	١٠٢	٤	تصميم (١)
٩	%٨٤.١٧	٢.٢٥	٢٥.٢٥	١٠١	٤	تصميم (٢)
١٠	%٨٤.١٧	٢.٢٥	٢٥.٢٥	١٠١	٤	تصميم (٣)
١	%٩٧.٥٠	٠.٩٢	٢٩.٢٥	١١٧	٤	تصميم (٤)
٤	%٨٨.٣٣	١.٦٧	٢٦.٥٠	١٠٦	٤	تصميم (٥)
٦	%٨٦.٦٧	٢.٠٠	٢٦.٠٠	١٠٤	٤	تصميم (٦)
٢	%٩٢.٥٠	١.٥٨	٢٧.٧٥	١١١	٤	تصميم (٧)
٣	%٩٠.٨٣	٠.٩٢	٢٧.٢٥	١٠٩	٤	تصميم (٨)
٥	%٨٨.٣٣	٣.٦٧	٢٦.٥٠	١٠٦	٤	تصميم (٩)
٨	%٨٥.٠٠	١.٦٧	٢٥.٥٠	١٠٢	٤	تصميم (١٠)



شكل (٤) المتوسط الوزني للتصميمات بالنسبة للمحور الأول "تحقيق الجانب الجمالي في التصميم"

يتضح من الشكل (٤)، والجدول (١٦) أن هناك فروق بين متوسطات تقييم السادة المحكمين للتصميمات قيد البحث في المحور الأول "تحقيق الجانب الجمالي في التصميم"، حيث حصلت التصميمات رقم (٤) على أعلى متوسط (٢٥.٢٥) وبمعامل جودة (٩٧.٥٠٪)، بينما حصل التصميم رقم (٣) على أقل متوسط (٢٥.٢٥) وبمعامل جودة (٨٤.١٧٪)، وللتحقق من معنوية تلك الفروق من عدمها، تم عمل تحليل التباين أحادي الاتجاه "One-way Anova" لتلك المتوسطات كما بالجدول (١٧) التالي:

جدول (١٧) تحليل التباين أحادي الاتجاه "One-way Anova" لمتوسطات المحور الأول

الدالة	"ف"	متوسط المربعات	درجات الحرية	مجموع المربعات	
أقل من ٠.٠١	٣.١٤٩	٦.٦٩٢	٩	٦٠.٢٣	بين المجموعات
		٢.١٢٥	٣٠	٦٣.٧٥	داخل المجموعات
			٣٩	١٢٣.٩٧٥	المجموع

يتضح من الجدول (١٧) أن قيمة (ف) المحسوبة كانت (٣.١٤٩) وهي قيمة دالة إحصائياً عند مستوى معنوية أقل من (٠.١) مما يدل على وجود فروق معنوية بين متوسطات تقييم السادة المحكمين للتصميمات في المحور الأول "تحقيق الجانب الجمالي في التصميم" وهو ما يثبت صحة الفرض الأول، ولمعرفة واتجاه ودلالة الفروق بين متوسطات تقييم السادة المحكمين للتصميمات، تم إجراء اختبار "Tukey-HSD" للمقارنات المتعددة بين التصميمات كما هو موضح في الجدول (١٨) التالي:

جدول (١٨) اختبار "Tukey-HSD" بين التصميمات تحت البحث بالنسبة لتحقيق الجانب الجمالي

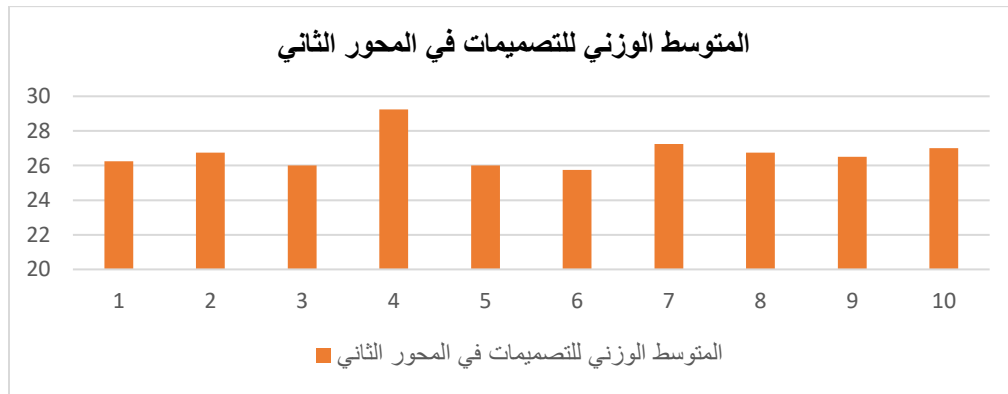
التصميمات	التصميم (١)	التصميم (٢)	التصميم (٣)	التصميم (٤)	التصميم (٥)	التصميم (٦)	التصميم (٧)	التصميم (٨)	التصميم (٩)	التصميم (١٠)
التصميم (١)										
التصميم (٢)	٠.٣٤									
التصميم (٣)	٠.٣٤	٠.٠٠								
التصميم (٤)	٥.١٤	٥.٤٩	٥.٤٩							
التصميم (٥)	١.٣٧	١.٧١	١.٧١	٣.٧٧						
التصميم (٦)	٠.٦٩	١.٠٣	١.٠٣	٤.٤٦	٠.٦٩					
التصميم (٧)	٣.٠٩	٣.٤٣	٣.٤٣	٢.٠٦	١.٧١	٢.٤٠				
التصميم (٨)	٢.٤٠	٢.٧٤	٢.٧٤	٢.٧٤	١.٠٣	١.٧١	٠.٦٩			
التصميم (٩)	١.٣٧	١.٧١	١.٧١	٣.٧٧	٠.٠٠	٠.٦٩	١.٧١	١.٠٣		
التصميم (١٠)	٠.٠٠	٠.٣٤	٠.٣٤	٥.١٤	١.٣٧	٠.٦٩	٣.٠٩	٢.٤٠	١.٣٧	

يتضح من الجدول (١٨) السابق أن هناك فروق معنوية كبيرة بين التصميم (٤) والتصميمات (٣،٢) لصالح التصميم (٤)، حيث كان أكثر التصميمات تحقيقاً للمحور الأول "تحقيق الجانب الجمالي في التصميم"، يليه التصميم (٧)، ثم التصميمات (٨)، (٥) وهو ما يحقق صحة الفرض الأول.
الفرض الثاني:

توجد فروق ذات دلالة إحصائية بين متوسطات آراء السادة المحكمين المتخصصين من حيث تحقق الجانب الابتكاري في التصميمات المقترحة، وللتحقق من صحة هذا الفرض، قام الباحث بحساب متوسطات تقييم السادة المحكمين للتصميمات قيد البحث في المحور الثاني "تحقيق الجانب الابتكاري في التصميم" كما بالجدول (١٩)، ثم عمل تحليل التباين أحادي الاتجاه "One-way Anova" لتلك المتوسطات للوقوف على معنوية تلك الفروق، كما بالجدول (٢٠):

جدول (١٩) متوسطات تقييم المحكمين للتصميمات من حيث تحقيق الجانب الابتكاري في التصميم

التصميم	البنود	المجموع الكلي	المتوسط	التباين	معامل الجودة	الترتيب
تصميم (١)	٤	١٠٥	٢٦.٢٥	٠.٩٢	٪٨٧.٥٠	٧
تصميم (٢)	٤	١٠٧	٢٦.٧٥	٠.٢٥	٪٨٩.١٧	٤
تصميم (٣)	٤	١٠٤	٢٦.٠٠	٠.٦٧	٪٨٦.٦٧	٨
تصميم (٤)	٤	١١٧	٢٩.٢٥	٠.٢٥	٪٩٧.٥٠	١
تصميم (٥)	٤	١٠٤	٢٦.٠٠	٢.٠٠	٪٨٦.٦٧	٩
تصميم (٦)	٤	١٠٣	٢٥.٧٥	١.٥٨	٪٨٥.٨٣	١٠
تصميم (٧)	٤	١٠٩	٢٧.٢٥	٠.٩٢	٪٩٠.٨٣	٢
تصميم (٨)	٤	١٠٧	٢٦.٧٥	٠.٢٥	٪٨٩.١٧	٥
تصميم (٩)	٤	١٠٦	٢٦.٥٠	١.٦٧	٪٨٨.٣٣	٦
تصميم (١٠)	٤	١٠٨	٢٧.٠٠	٠.٦٧	٪٩٠.٠٠	٣



شكل (٥) المتوسط الوزني للتصميمات بالنسبة للمحور الثاني "الجانب الابتكاري في التصميم"

يتضح من الشكل (٥)، والجدول (١٩) أن هناك فروق بين متوسطات تقييم السادة المحكمين للتصميمات قيد البحث في المحور الثاني "الجانب الابتكاري في التصميم"، حيث حصلت التصميمات رقم (٤) على أعلى متوسط (٢٩.٢٥) وبمعامل جودة (٩٧.٥٠٪)، بينما حصل التصميم رقم (٦) على أقل متوسط (٢٥.٧٥) بمعامل جودة (٨٥.٨٣٪)، وللتحقق من معنوية الفروق، تم عمل تحليل التباين أحادي الاتجاه "One-way Anova" لتلك المتوسطات كما بالجدول (٢٠) التالي:

جدول (٢٠) تحليل التباين لمتوسطات تقييم المحكمين من حيث تحقيق الجانب الابتكاري في التصميم

الدالة	"ف"	متوسط المربعات	درجات الحرية	مجموع المربعات	
أقل من ٠.٠١	٤.٣٦٤	٤	٩	٣٦	بين المجموعات
		٠.٩١٧	٣٠	٢٨	داخل المجموعات
			٣٩	٦٣.٥٠	المجموع

يتضح من الجدول (٢٠) أن قيمة (ف) المحسوبة كانت (٤.٣٦٤) وهي قيمة دالة إحصائياً عند مستوى معنوية أقل من (٠.٠١) مما يدل على وجود فروق معنوية بين متوسطات تقييم السادة المحكمين للتصميمات في المحور الثاني "تحقيق الجانب الابتكاري في التصميم" وهو ما يثبت صحة الفرض الثاني، ولمعرفة واتجاه ودلالة الفروق بين متوسطات تقييم السادة المحكمين للتصميمات، تم إجراء اختبار "Tukey-HSD" للمقارنات المتعددة بين التصميمات كما هو موضح في الجدول (٢١) التالي:

جدول (٢١) اختبار "Tukey-HSD" بين التصميمات تحت البحث بالنسبة لتحقيق الجانب الابتكاري

التصميمات	التصميم (١)	التصميم (٢)	التصميم (٣)	التصميم (٤)	التصميم (٥)	التصميم (٦)	التصميم (٧)	التصميم (٨)	التصميم (٩)	التصميم (١٠)
التصميم (١)										
التصميم (٢)	١.٠٤									
التصميم (٣)	٠.٥٢	١.٥٧								
التصميم (٤)	٦.٢٧	٥.٢٢	٦.٧٩							
التصميم (٥)	٠.٥٢	١.٥٧	٦.٧٩	٠.٠٠						
التصميم (٦)	١.٠٤	٢.٠٩	٠.٥٢	٧.٣١	٠.٥٢					

				٣.١٣	٢.٦١	٤.١٨	٢.٦١	١.٠٤	٢.٠٩	التصميم (٧)
			١.٠٤	٢.٠٩	١.٥٧	٥.٢٢	١.٥٧	٠.٠٠	١.٠٤	التصميم (٨)
		٠.٥٢	١.٥٧	١.٥٧	١.٠٤	٥.٧٤	١.٠٤	٠.٥٢	٠.٥٢	التصميم (٩)
	١.٠٤	٠.٥٢	٠.٥٢	٢.٦١	٢.٠٩	٤.٧٠	٢.٠٩	٠.٥٢	١.٥٧	التصميم (١٠)

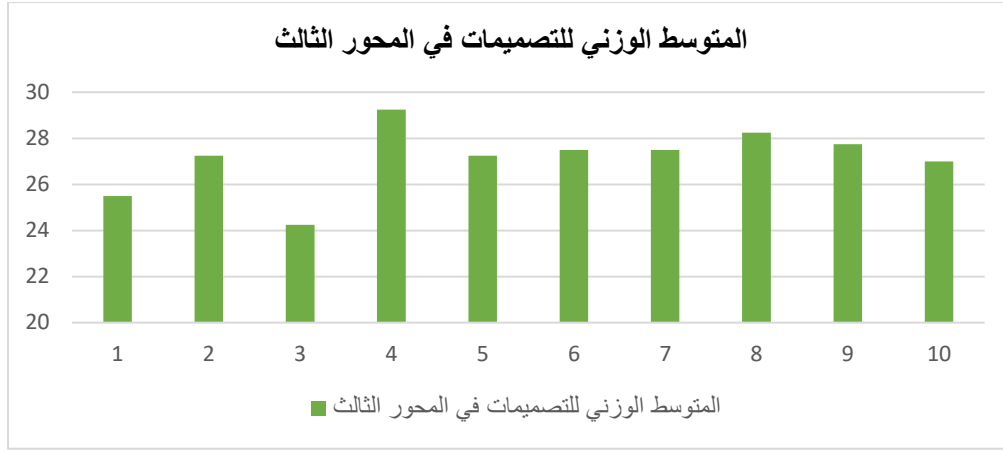
يتضح من الجدول (٢١) السابق أن هناك فروق معنوية كبيرة بين التصميم (٤) والتصميم (٦) لصالح التصميم (٤)، حيث كان أكثر التصميمات تحقيقاً للمحور الثاني "تحقيق الجانب الابتكاري في التصميم"، يليه التصميم (٧)، ثم التصميمات (١٠)، (٢) وهو ما يحقق صحة الفرض الثاني.

الفرض الثالث:

توجد فروق ذات دلالة إحصائية بين متوسطات آراء السادة المحكمين المتخصصين من حيث تحقق الجانب الوظيفي في التصميمات المقترحة وإمكانية تنفيذها بأقمشة تريكو اللحمة، ولتحقق من صحة هذا الفرض، قام الباحث بحساب متوسطات تقييم السادة المحكمين للتصميمات قيد البحث في المحور الثالث "تحقيق الجانب الوظيفي" كما بالجدول (٢٢)، ثم عمل تحليل التباين أحادي الاتجاه "One-way Anova" لتلك المتوسطات للوقوف على معنوية تلك الفروق، وجاءت النتائج كما بالجدول (٢٣) التالي:

جدول (٢٢) متوسطات تقييم المحكمين للتصميمات من حيث تحقيق الجانب الوظيفي

الترتيب	معامل الجودة	التباين	المتوسط	المجموع الكلي	البنود	التصميم
٩	%٨٥.٠٠	١.٦٧	٢٥.٥٠	١٠٢	٤	تصميم (١)
٦	%٩٠.٨٣	٠.٢٥	٢٧.٢٥	١٠٩	٤	تصميم (٢)
١٠	%٨٠.٨٣	٠.٩٢	٢٤.٢٥	٩٧	٤	تصميم (٣)
١	%٩٧.٥٠	٠.٩٢	٢٩.٢٥	١١٧	٤	تصميم (٤)
٧	%٩٠.٨٣	٦.٢٥	٢٧.٢٥	١٠٩	٤	تصميم (٥)
٤	%٩١.٦٧	١.٦٧	٢٧.٥٠	١١٠	٤	تصميم (٦)
٥	%٩١.٦٧	١.٠٠	٢٧.٥٠	١١٠	٤	تصميم (٧)
٢	%٩٤.١٧	٠.٩٢	٢٨.٢٥	١١٣	٤	تصميم (٨)
٣	%٩٢.٥٠	١.٥٨	٢٧.٧٥	١١١	٤	تصميم (٩)
٨	%٩٠.٠٠	٣.٣٣	٢٧.٠٠	١٠٨	٤	تصميم (١٠)



شكل (٦) المتوسط الوزني للتصميمات بالنسبة للمحور الثالث "تحقيق الجانب الوظيفي"

يتضح من الشكل (٦)، والجدول (٢٢) أن هناك فروق بين متوسطات تقييم السادة المحكمين للتصميمات قيد البحث في المحور الثالث "تحقيق الجانب الوظيفي"، حيث حصل التصميم رقم (٤) على أعلى متوسط (٢٩.٢٥) وبمعامل جودة (٩٧.٥٠٪)، بينما حصل التصميم رقم (٣) على أقل متوسط (٢٤.٢٥) وبمعامل جودة (٨٠.٨٣٪)، وللتحقق من معنوية تلك الفروق، تم عمل تحليل التباين أحادي الاتجاه "One-way Anova" لتلك المتوسطات كما هو موضح بالجدول (٢٣) التالي:

جدول (٢٣) تحليل التباين لمتوسطات تقييم المحكمين من حيث تحقيق الجانب الوظيفي

الدالة	ف	متوسط المربعات	درجات الحرية	مجموع المربعات	
أقل من ٠.٠١	٤.١٨٠	٧.٧٣٣	٩	٦٩.٦٠	بين المجموعات
		١.٨٥٠	٣٠	٥٥.٥٠	داخل المجموعات
			٣٩	١٢٥.١٠	المجموع

يتضح من الجدول (٢٣) أن قيمة (ف) المحسوبة كانت (٤.١٨٠) وهي قيمة دالة إحصائية عند مستوى معنوية أقل من (٠.١) مما يدل على وجود فروق معنوية بين متوسطات تقييم السادة المحكمين للتصميمات في المحور الثالث "تحقيق الجانب الوظيفي" وهو ما يثبت صحة الفرض الثالث، ولمعرفة واتجاه ودلالة الفروق بين متوسطات تقييم السادة المحكمين للتصميمات، تم إجراء اختبار "Tukey-HSD" للمقارنات المتعددة بين التصميمات كما هو موضح في الجدول (٢٤) التالي:

جدول (٢٤) اختبار "Tukey-HSD" بين التصميمات تحت البحث بالنسبة لتحقيق الجانب الوظيفي

التصميمات	التصميم (١)	التصميم (٢)	التصميم (٣)	التصميم (٤)	التصميم (٥)	التصميم (٦)	التصميم (٧)	التصميم (٨)	التصميم (٩)	التصميم (١٠)
التصميم (١)										
التصميم (٢)	٢.٥٧									
التصميم (٣)	١.٨٤	٤.٤١								
التصميم (٤)	٥.٥١	٢.٩٤	٧.٣٥							
التصميم (٥)	٢.٥٧	٠.٠٠	٤.٤١	٢.٩٤						
التصميم (٦)	٢.٩٤	٠.٣٧	٤.٧٨	٢.٥٧	٠.٣٧					
التصميم (٧)	٢.٩٤	٠.٣٧	٤.٧٨	٢.٥٧	٠.٣٧	٠.٠٠				
التصميم (٨)	٤.٠٤	١.٤٧	٥.٨٨	١.٤٧	١.٤٧	١.١٠	١.١٠			
التصميم (٩)	٣.٣١	٠.٧٤	٥.١٥	٢.٢١	٠.٧٤	٠.٣٧	٠.٣٧	٠.٧٤		
التصميم (١٠)	٢.٢١	٠.٣٧	٤.٠٤	٣.٣١	٠.٣٧	٠.٧٤	٠.٧٤	١.٨٤	١.١٠	

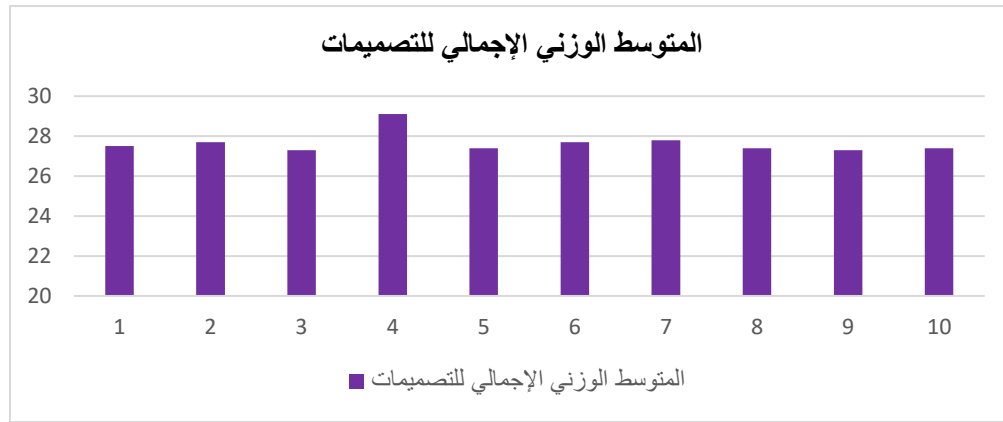
يتضح من الجدول (٢٤) السابق أن هناك فروق معنوية بين التصميم (٤) والتصميم (٣) لصالح التصميم (٤)، حيث كان أكثر التصميمات تحقيقاً للمحور الثالث "تحقيق الجانب الوظيفي"، يليه التصميمات (٨)، ثم التصميم (٩)، (٦) وهو ما يحقق صحة الفرض الثالث.

الفرض الرابع:

توجد فروق ذات دلالة إحصائية بين متوسطات آراء السيدات الأمهات المستهلكات من حيث توفير الجانب الجمالي والابتكاري والوظيفي للتصميمات المقترحة، ولتحقق من صحة هذا الفرض، قام الباحث بحساب متوسطات تقييم الأمهات للتصميمات الملبسية قيد البحث كما بالجدول (٢٥)، ثم عمل تحليل التباين أحادي الاتجاه "One-way Anova" لتلك المتوسطات للوقوف على معنوية تلك الفروق، وجاءت النتائج كما بالجدول (٢٦) التالي:

جدول (٢٥) متوسطات تقييم الأمهات للتصميمات الملبسية

الترتيب	معامل الجودة	التباين	المتوسط	المجموع الكلي	البنود	التصميم
٥	%٩١.٦٧	١.١٧	٢٧.٥٠	٢٧٥	١٠	تصميم (١)
٣	%٩٢.٣٣	٠.٩٠	٢٧.٧٠	٢٧٧	١٠	تصميم (٢)
٩	%٩١.٠٠	٠.٦٨	٢٧.٣٠	٢٧٣	١٠	تصميم (٣)
١	%٩٧.٠٠	٠.٥٤	٢٩.١٠	٢٩١	١٠	تصميم (٤)
٦	%٩١.٣٣	٠.٩٣	٢٧.٤٠	٢٧٤	١٠	تصميم (٥)
٤	%٩٢.٣٣	٠.٦٨	٢٧.٧٠	٢٧٧	١٠	تصميم (٦)
٢	%٩٢.٦٧	١.٧٣	٢٧.٨٠	٢٧٨	١٠	تصميم (٧)
٧	%٩١.٣٣	٠.٤٩	٢٧.٤٠	٢٧٤	١٠	تصميم (٨)
١٠	%٩١.٠٠	٠.٩٠	٢٧.٣٠	٢٧٣	١٠	تصميم (٩)
٨	%٩١.٣٣	٠.٩٣	٢٧.٤٠	٢٧٤	١٠	تصميم (١٠)



شكل (٧) المتوسط الوزني للتصميمات وفقاً لتقييم الأمهات للتصميمات المقترحة

يتضح من الشكل (٧)، والجدول (٢٥) أن هناك فروق بين متوسطات تقييم الأمهات للتصميمات قيد البحث، حيث حصل التصميم رقم (٤) على أعلى متوسط (٢٩.١٠) وبمعامل جودة (٩٧٪)، بينما حصل التصميم رقم (٩) على أقل متوسط (٢٧.٣٠) وبمعامل جودة (٩١٪)، وللتحقق من معنوية تلك الفروق، تم عمل تحليل التباين أحادي الاتجاه "One-way Anova" لتلك المتوسطات وجاءت النتائج كما هو موضح بالجدول (٢٦) التالي:

جدول (٢٦) تحليل التباين لمتوسطات تقييم الأمهات للتصميمات الملبسية

الدالة	ف	متوسط المربعات	درجات الحرية	مجموع المربعات	
أقل من ٠.٠١	٣.٢٠٦	٢.٨٧١	٩	٢٥.٨٤٠	بين المجموعات
		٠.٨٩٦	٩٠	٨٠.٦٠	داخل المجموعات
			٩٩	١٠٦.٤٤٠	المجموع

يتضح من الجدول (٢٦) أن قيمة (ف) المحسوبة كانت (٣.٢٠٦) وهي قيمة دالة إحصائياً عند مستوى معنوية اقل من (٠.٠١) مما يدل على وجود فروق معنوية بين متوسطات تقييم الأمهات للتصميمات الملبسية وهو ما يثبت صحة الفرض الرابع، ولمعرفة واتجاه ودلالة الفروق بين متوسطات تقييم الأمهات للتصميمات، تم إجراء اختبار "Tukey-HSD" للمقارنات المتعددة بين التصميمات كما هو موضح في الجدول (٢٧) التالي:

جدول (٢٧) اختبار "Tukey-HSD" بين التصميمات تحت البحث بالنسبة لتقييم الأمهات للتصميمات الملبسية

التصميمات	التصميم (١)	التصميم (٢)	التصميم (٣)	التصميم (٤)	التصميم (٥)	التصميم (٦)	التصميم (٧)	التصميم (٨)	التصميم (٩)	التصميم (١٠)
التصميم (١)										
التصميم (٢)	٠.٦٧									
التصميم (٣)	٠.٦٧	١.٣٤								
التصميم (٤)	٥.٣٥	٤.٦٨	٦.٠١							
التصميم (٥)	٠.٣٣	١.٠٠	٠.٣٣	٥.٦٨						
التصميم (٦)	٠.٦٧	٠.٠٠	١.٣٤	٤.٦٨	١.٠٠					
التصميم (٧)	١.٠٠	٠.٣٣	١.٦٧	٤.٣٤	١.٣٤	٠.٣٣				
التصميم (٨)	٠.٣٣	١.٠٠	٠.٣٣	٥.٦٨	١.٠٠	١.٣٤				
التصميم (٩)	٠.٦٧	١.٣٤	٠.٠٠	٦.٠١	٠.٣٣	١.٦٧	٠.٣٣			
التصميم (١٠)	٠.٣٣	١.٠٠	٠.٣٣	٥.٦٨	١.٠٠	١.٣٤	٠.٣٣	٠.٣٣		

يتضح من الجدول (٢٧) السابق أن هناك فروق معنوية بين التصميم (٤) والتصميمات (٣، ١٠)، لصالح التصميم (٤)، حيث كان أكثر التصميمات تحقيقاً للجانب الابتكاري والجمالي والوظيفي وفقاً لتقييم الأمهات، يليه التصميم (٧)، ثم التصميم (٢، ٦) ثم التصميم (١) وهو ما يحقق صحة الفرض الرابع.

المتوسط الحسابي والانحراف المعياري ومعامل الاختلاف لمحاوير الاستبيان:

جاءت نتائج تحديد متوسط التقدير العددي "المتوسط الحسابي" والانحراف المعياري ومعامل الاختلاف لكل محور من محاور الاستبيان الثلاثة على النحو الموضح في الجدول (٢٨) التالي:

جدول (٢٨) مقارنة المحاور الثلاثة من حيث المتوسط الحسابي والانحراف المعياري ومعامل الاختلاف.

المحاور	المتوسط الحسابي	معامل الجودة	الانحراف المعياري	معامل الاختلاف
المحور الأول: تحقيق الجانب الجمالي في التصميم	١٠٥.٩	٪٨٨.٢٥	٥.١٧٤	٪٤.٨٨٥
المحور الثاني: تحقيق الجانب الابتكاري في التصميم	١٠.٧	٪٨٩.١٧	٤	٪٣.٧٣٨
المحور الثالث: تحقيق الجانب الوظيفي في التصميم	١٠٨.٦	٪٩٠.٥٠	٥.٥٦٢	٪٥.١٢١

يتضح من الجدول (٢٨) السابق أن المحور الثالث (تحقيق الجانب الوظيفي في التصميم) هو الأفضل وذلك بمتوسط حسابي (١٠٨.٦) ومعامل جودة (٩٠.٥٠٪)، ثم يليه المحور الثاني (تحقيق الجانب الابتكاري في التصميم) وذلك بمتوسط حسابي (١٠.٧) ومعامل جودة (٨٩.١٧٪) ثم يليه المحور الأول (تحقيق الجانب الجمالي في التصميم) وذلك بمتوسط حسابي (١٠٥.٩) ومعامل جودة (٨٨.٢٥٪).

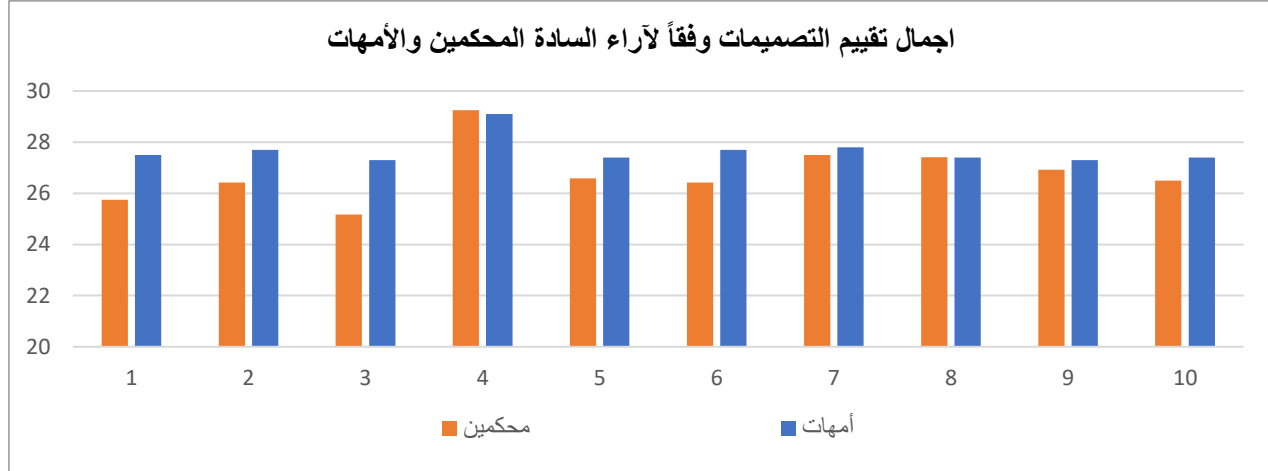
تقييم الجودة الكلي للتصميمات المقترحة:

جاءت نتائج تقييم الجودة الكلي للتصميمات المقترحة وفقاً لآراء السادة المحكمين والأمهات المستهلكات على النحو الموضح في الجدول (٢٩) والشكل (٦) التاليين:

جدول (٢٩) تقييمات الجودة الكلية للتصميمات المقترحة وفقاً لآراء السادة المحكمين والأمهات

التصميمات	آراء المحكمين			آراء الأمهات			متوسط إجمالي	م. الجودة % إجمالي	الترتيب	التقدير
	متوسط	م. الجودة %	الترتيب	متوسط	م. الجودة %	الترتيب				
تصميم (١)	٢٥.٧٥	٪٨٥.٨٣	٩	٢٧.٥٠	٪٩١.٦٧	٥	٢٦.٦٣	٪٨٨.٧٥	٩	ممتاز
تصميم (٢)	٢٦.٤٢	٪٨٨.٠٦	٧	٢٧.٧٠	٪٩٢.٣٣	٣	٢٧.٠٦	٪٩٠.١٩	٥	ممتاز
تصميم (٣)	٢٥.١٧	٪٨٣.٨٩	١٠	٢٧.٣٠	٪٩١.٠٠	٩	٢٦.٢٣	٪٨٧.٤٤	١٠	ممتاز
تصميم (٤)	٢٩.٢٥	٪٩٧.٥٠	١	٢٩.١٠	٪٩٧.٠٠	١	٢٩.١٨	٪٩٧.٢٥	١	ممتاز
تصميم (٥)	٢٦.٥٨	٪٨٨.٦١	٥	٢٧.٤٠	٪٩١.٣٣	٦	٢٦.٩٩	٪٨٩.٩٧	٧	ممتاز

تصميم (٦)	٢٦.٤٢	%٨٨.٠٦	٨	٢٧.٧٠	%٩٢.٣٣	٤	٢٧.٠٦	%٩٠.١٩	٦	ممتاز
تصميم (٧)	٢٧.٥٠	%٩١.٦٧	٢	٢٧.٨٠	%٩٢.٦٧	٢	٢٧.٦٥	%٩٢.١٧	٢	ممتاز
تصميم (٨)	٢٧.٤٢	%٩١.٣٩	٣	٢٧.٤٠	%٩١.٣٣	٧	٢٧.٤١	%٩١.٣٦	٣	ممتاز
تصميم (٩)	٢٦.٩٢	%٨٩.٧٢	٤	٢٧.٣٠	%٩١.٠٠	١٠	٢٧.١١	%٩٠.٣٦	٤	ممتاز
تصميم (١٠)	٢٦.٥٠	%٨٨.٣٣	٦	٢٧.٤٠	%٩١.٣٣	٨	٢٦.٩٥	%٨٩.٨٣	٨	ممتاز



شكل (٨) المتوسط الوزني للتصميمات وفقاً لتقييم السادة المحكمين والأمهات للتصميمات المقترحة

من الجدول (٢٩) والشكل (٨) السابقين نستنتج أن التصميم (٤) قد حصل على المركز الأول بتقدير ممتاز وذلك بمتوسط إجمالي وصل إلي (٢٩.١٨) وبمعامل جودة إجمالي وصل إلى (٩٧.٢٥%)، يليه التصميم (٧) وقد حصل على المركز الثاني بتقدير ممتاز وذلك بمتوسط إجمالي وصل إلي (٢٧.٦٥) وبمعامل جودة إجمالي وصل إلى (٩٢.١٧%)، يليه التصميم (٨) وقد حصل على المركز الثالث بتقدير ممتاز وذلك بمتوسط إجمالي وصل إلي (٢٧.٤١) وبمعامل جودة إجمالي وصل إلى (٩١.٣٦%)، يليه التصميم (٩) وقد حصل على المركز الرابع بتقدير ممتاز وذلك بمتوسط إجمالي وصل إلي (٢٧.١١) وبمعامل جودة إجمالي وصل إلى (٩٠.٣٦%)، يليه التصميم (٢) وقد حصل على المركز الخامس بتقدير ممتاز بمتوسط إجمالي وصل إلي (٢٧.٠٦) وبمعامل جودة إجمالي وصل إلى (٩٠.١٩%).

نتائج البحث Results:

١- أكدت النتائج الإحصائية علي أنه توجد وجود فروق ذات دلالة إحصائية بين متوسطات تقييم السادة المحكمين للتصميمات المقترحة من حيث "تحقيق الجانب الجمالي في التصميم" حيث كانت قيمة (ف) المحسوبة (٣.١٤٩) وهي قيمة دالة إحصائياً عند مستوى (٠.١).

- ٢- أكدت وجود فروق وجود دلالة إحصائية بين متوسطات تقييم المحكمين للتصميمات تحت البحث من حيث "تحقيق الجانب الابتكاري في التصميم" حيث كانت قيمة (ف) المحسوبة (٤.٣٦٤) وهي قيمة دالة إحصائية عند مستوى (٠.١).
- ٣- أكدت وجود فروق ذات دلالة إحصائية بين متوسطات تقييم المحكمين للتصميمات تحت البحث من حيث "تحقيق الجانب الوظيفي في التصميم" وإمكانية تنفيذ التصميمات بأقمشة تريكو اللحمة، حيث كانت قيمة (ف) المحسوبة (٤.١٨٠) وهي قيمة دالة إحصائية عند مستوى (٠.١).
- ٤- أكدت وجود فروق ذات دلالة إحصائية بين متوسطات "آراء الأمهات المستهلكات" من حيث توفير الجانب الابتكاري والجمالي والوظيفي للتصميمات المقترحة، حيث كانت قيمة (ف) المحسوبة (٣.٢٠٦) وهي قيمة دالة إحصائية عند مستوى (٠.١).
- ٥- حصل المحور الثالث "تحقيق الجانب الوظيفي في التصميم" على أفضل معامل جودة وصل إلى (٩٠.٥٠٪)، يليه المحور الثاني "تحقيق الجانب الابتكاري في التصميم" وذلك بمعامل جودة (٨٩.١٧٪)، يليه المحور الأول "تحقيق الجانب الجمالي في التصميم" بمعامل جودة (٨٨.٢٥٪).
- ٦- حصل التصميم رقم (٤) على الترتيب الأول بأعلى متوسط إجمالي وصل إلى (٣٠) وبمعامل جودة إجمالي وصل إلى (١٠٠٪)، بينما حصل التصميم رقم (١٢) على الترتيب الأخير بأقل متوسط إجمالي بلغ (٢٦.٠٨) بمعامل جودة إجمالي بلغ (٨٦.٩٤٪).
- ٧- تم تنفيذ التصميم (٤) الحاصل على أعلى تقييم إجمالي وفقاً لآراء السادة المحكمين والأمهات المستهلكات.

التوصيات Recommendations:

- ١- الربط بين مجالات البحث العلمي ومجالات الصناعة حتى تتم الاستفادة من تطبيق نتائج الأبحاث في تطوير صناعة الملابس.
- ٢- اهتمام الباحثين في مجال تصميم الأزياء والملابس والنسيج بعمل معالجات تصميمية لجميع الفئات لتحقيق الجانب الأرجنومي.
- ٣- التوسع في عمل دراسات تخدم ملابس ومكملات الأطفال حديثي الولادة.

المراجع: References:

أولاً: المراجع العربية:

- ١- أمينة السيد عبد الجليل، خالد محمود عبه الشيخ، شهيرة حفني (٢٠١٧م): "الملابس الداعمة للحمل"- مجلة التصميم الدولية - المجلد السابع - العدد الرابع - أكتوبر.

- ٢- إيمان يسري مصطفى الميهي (٢٠١٩م): "تصميم ملابس الأطفال حديثي الولادة في مجموعات متكاملة" - مجلة التصميم الدولية - المجلد ٩ - العدد ٣ - يوليو.
- ٣- السيدة خيرى عفيفي السيد النحراوي (٢٠١٩م): "تأثير التراكيب البنائية المختلفة لأقمشة التريكو القطنية المخلوطة على خواص الأداء الوظيفي للملابس الرياضية" - مجلة البحوث في مجالات التربية النوعية- العدد ٢٢ (عدد خاص) - مايو.
- ٤- حامد عبد السلام زهران (٢٠٠٥م): "علم نفس النمو (الطفولة والمراهقة)" - الطبعة السادسة- عالم الكتب- القاهرة.
- ٥- حنان عبد الحليم بخاري، ثناء مصطفى سرحان (٢٠١٠م): "تصميمات مقترحة لملابس المرأة مرحلة ما بعد الولادة" - مجلة كلية الاقتصاد المنزلي - مجلد ٢٠ - العدد ٢ .
- ٦- زينب عبد الحفيظ فرغلي (٢٠٠٦م): "الملابس الخارجية للمرأة" - الطبعة الأولى- دار الفكر العربي، القاهرة.
- ٧- زينب محمد محمود عبد الله (٢٠١٣م): "تقييم مدى كفاءة الأداء الوظيفي لحاملات الأطفال في مرحلة المهد للوصول إلى منتج ذو كفاءة أعلى"، رسالة ماجستير غير منشورة، كلية الاقتصاد المنزلي، جامعة المنوفية.
- ٨- ساره حسام الدين محمد رؤوف، راوية على عبد الباقي، هبا عبد العزيز شلبي (٢٠١٩م): "تأثير التغيير في التراكيب البنائية لجاكارد تريكو اللحمة على بعض الخواص الجمالية لملابس السيدات" - مجلة التصميم الدولية- المجلد ٩ - عدد ١ - يناير.
- ٩- سهام زكي عبد الله موسى (٢٠٠٥م): "تكنولوجيا التريكو" - عالم الكتب- القاهرة.
- ١٠- شيرين صلاح الدين سالم (٢٠١٠م): "معايير مبتكرة في تصميم الملابس للحصول على قيم وظيفية متعددة" - رسالة ماجستير - غير منشورة- كلية الفنون التطبيقية- جامعة حلوان.
- ١١- عزة أحمد محمد عبد الله (٢٠٢١م): "نسيج الفرحة كمصدر لإثراء القيمة الوظيفية والجمالية لمفروشات الأطفال في مرحلة المهد" - المجلة المصرية للاقتصاد المنزلي- المجلد السابع والثلاثون- عدد (١) - ديسمبر.
- ١٢- عمرو حمدي أحمد الليثي (٢٠١٩م): "أفضل أساليب الغزل الحديثة تحقيقاً للراحة الفسيولوجية في أقمشة تريكو اللحمة الدائرية" - مجلة التصميم الدولية- المجلد ٩ - العدد ٤ - أكتوبر.

- ١٣- فيروز أبو الفتوح الجمل، أماني مصطفى إبراهيم خلف، زينب خليل محمد الصفتي (٢٠١٩م):
"الاستفادة من فن الخداع البصري في تصميم أقمشة تريكو اللحمة ثلاثية الأبعاد لمعالجة بعض
العيوب الجسمية للسيدات" - مجلة التصميم الدولية - المجلد ٩- العدد ٢- أبريل.
- ١٤- منا موسى غالب، نجدة إبراهيم ماضي، هبة محمد حمادة (٢٠١٨م): "تصميم وتنفيذ ملابس للأطفال
في مرحلة المهد تحقق جودة الأداء" - مجلة التصميم الدولية، المجلد ٨- العدد ٢- أبريل.
- ١٥- ميرنا فؤاد شفيق، دعاء نبيل على، تفاحة موسى عبد الحميد، هالة مصطفى محمد (٢٠٢٣م): "تصميم
ملابس ومكملات لمرضى الشلل الدماغي في مرحلة المراهقة المبكرة"، المجلد التاسع، العدد ٤٤، يناير.
- ١٦- نشأت نصر الرفاعي، أسمهان إسماعيل النجار، نجلاء محمد خير الله سالم (٢٠٢١م): "متطلبات
التصميم الوظيفي للملابس المنزلية للمرأة الحامل وفقاً لمتطلبات الراحة الملبسية" - مجلة الاقتصاد
المنزلي - المجلد ٣١ - العدد ١- يناير.
- ١٧- نهي محمد عبده، فوزي سعيد شريف (٢٠٢١م): "الاستفادة من الصبغة الطبيعية المستخلصة من
نبات التمر هندي في صباغة أقمشة التريكو المستخدمة في عمل ملابس الأطفال" - مجلة البحوث
في التربية النوعية - مجلد ٧ - عدد ٣٥ - يوليو.
- ١٨- ولاء زين العابدين السيد المهر، شيرين رياض زكريا المنشاوي (٢٠٢٣م): "استحداث تصميمات ملابس
الأطفال حديثة الولادة تحقق الراحة والجوانب الوظيفية والجمالية" - مجلة البحوث في مجالات التربية
النوعية- المجلد التاسع- العدد ٤٤- يناير.
- ١٩- يسرى معوض (٢٠١٤م): "أسس تصميم الأزياء والموضة" - عالم الكتب - القاهرة- ط ١.

ثانياً: المراجع الأجنبية:

- 20- Yamamoto, E, Goka, M, Fashion, N, Taura, T, and Nagai, Y (2009): “
**Virtual modeling of concept generation process for understanding and
enhancing the nature of design creativity, ICEDGOG, (in press).**
- 21- Kadolph, S. J. "Textiles" - (10th edition), Pearson Education Inc, New
Jersey, (2007).
- 22- Mather, R. R., Wardman, R. H. “The Chemistry of Textile Fibers”, The
Royal Society of Chemistry, UK, (2011).

ثالثاً: مواقع الإنترنت:

23- **WEB1: Amazon Product : Uni-Baby Baby Carrier Uni Baby Burgundy (20/1/2023)**

<https://www.amazon.eg/%D8%AD%D8%A%D8%A7%D8%B7%D9%81%D8%A7%D9%84-%D9%8A%D9%88%D9%86%D9%8A-%D8%A8%D9%8A%D8%A8%D9%8A%D8%8C-%D8%A8%D9%88%D8%B1%D8%AC%D9%86%D8%AF%D9%8A/dp/B09Y4Q1RM8>

24- **WEB2: Research Gate: Plain knitted fabric (15/2/2023)**

https://www.researchgate.net/figure/Schematic-diagram-of-a-plain-knitted-fabric-b-plain-inlaid-knitted-fabric_fig2_248205913

25- **WEB3: Savvy Swatch: Knitted fabric, 100% Sunbrella, Dyed Acrylic (18/2/2023)**

<https://savvyswatch.com/products/sunbury-sheer-awning-decorative-upholstery-fabric>