

النمذجة الالكترونية كمدخل تعليمي لتعلم مهارة التصويبة السلمية لتلاميذ المدرسة الفكرية

أ.د / سالي محمد عبد اللطيف^١أ.د / فاطمة أحمد حسن بسيوني^٢

الباحث

مؤمن اسامه رشاد اسماعيل^٣

المقدمة ومشكلة البحث :

تشير دعاء يوسف (٢٠١٢م) أن ذوي الاعاقة العقلية من أكثر فئات الإعاقة التي يواجهون صعوبات عديدة تفرضها طبيعة الإعاقة التي يعانون منها سواء كانت حسية أم جسمية أم عقلية ، فمن ضمن الخصائص الأولية للتلاميذ ذوي الاعاقه بوجه عام عدم قدرتهم بالسهولة التي يتعلم بها التلاميذ العاديون ممن هم في مثل عمرهم الزمني فالتلاميذ ذوي الاعاقة العقلية لديهم قصور في القدرة التي تتعلق بالذاكرة والانتباه والتفكير المجرد وإدراك العلاقات والتميز وقصور في الحواس، بجانب قصور واضح في بعض المهارات والقدرات الحركية الأساسية المرتبطة بالمهارات الأساسية للألعاب الرياضية سواء الألعاب الجماعية منها أو الفردية مثل كرة القدم أو كرة السلة أو اليد) وغيرها من الألعاب الفردية كالألعاب القوي والسباحة والعاب المضرب .(٧:٩١)

ويضيف ستيوارت Stewart (٢٠١٢م) إلى أن هناك أسباب تزيد من القصور الحركي لدى التلاميذ ذوي الاعاقه منها ضعف الخبرة السابقة المرتبطة بكيفية الأداء الحركي مما يجعل المخ غير قادراً على إصدار وإرسال الإشارات الخاصة بالحركة ، والافتقار للقدرة على الحركة بحرية سواء بوسائل الدعم المختلفة مثل الكراسي المتحركة أو بدونها ، والقصور في الحركات الإرادية الناتج عن قصور في الوظائف الدماغية المسؤولة عن ذلك ، كما أن وجود إعاقة حسية (سمعية أو بصرية) قد يقف حائلاً أمام التلاميذ في اكتساب المعلومات التي تساعد في التعامل مع البيئة المحيطة به ، وكذلك الحماية الزائدة من أولياء الأمور تجاه أبنائهم من ذوي الإعاقة الفكرية خلال السنوات الحيوية من الخبرة الحركية مما يشعره بالخوف والقلق الأمر الذي يؤدي إلى ظهور القصور في أداء المهارات الحركية الأساسية بشكل عام والألعاب الرياضية بشكل خاص . (١٩:٦٥)

ويذكر عبد الرووف محمد (٢٠١٨م) أن أسلوب التعلم بالنمذجة الالكترونية هو أحد الاساليب التي تعتمد على استخدام التكنولوجيا في اكتساب السلوك الحركي وتشكيله ، فالتعلم بالنمذجة الإلكترونية يساعد المعلم في نقل فكرة حركية ما سواء لتلاميذ العاديين بشكل عام أو للتلاميذ ذوي الإعاقة بشكل خاص فهي أحد فنيات وطرق إكساب الأفراد أنماط السلوك الصحيح. (٩:١٣٤)

^١ أستاذ طرق التدريس بقسم المناهج وطرق التدريس بكلية التربية الرياضية جامعة طنطا.

^٢ أستاذ كرة السلة بقسم الألعاب الجماعية ورياضات المضرب بكلية التربية الرياضية جامعة طنطا.

^٣ معيد بقسم المناهج وطرق التدريس كلية التربية الرياضية جامعة طنطا.

ويري الباحث الدور الهام الذي تقوم به مادة التربية الرياضية بمدارس التربية الفكرية في محاولة تنمية القدرات الحركية وتعليم بعض المهارات الاساسية للألعاب الرياضية التي تتناسب مع قدرات وإمكانيات التلاميذ، فالان أصبحت في حاجة الى أن تكون مدعمة بالوسائل والاساليب التعليمية الحديثة التي تجعل التعلم الحركي أكثر تشويقاً ومتعة و التي بدورها تساعد في تطوير القدرات والمهارات الحركية الأساسية الخاصة بالألعاب الرياضية لذوي الاعاقة العقلية ، مع وجود ندره في الأبحاث العلمية والدراسات السابقة في حدود علم الباحث التي تناولت استخدام أسلوب الرسوم المتحركة في تعليم بعض مهارات كرة السلة لتلاميذ مدارس التربية الفكرية ، حيث يقوم الباحث بهذه الدراسة لمعرفة مدي اهمية النمذجة الالكترونية كمدخل برنامج تعليمي لتعلم مهارة التصويبة السلمية لتلاميذ المدرسة الفكرية.

أهداف البحث :

يهدف البحث إلى :

" تصميم برنامج تعليمي باستخدام النمذجة الالكترونية كمدخل تعليمي لتعلم مهارة التصويبة السلمية لتلاميذ المدرسة الفكرية " .

فروض البحث :

- ١- وجود فروق دالة إحصائياً بين قياسات البحث (القبلي والبيني والبعدي) في المتغيرات البدنية قيد البحث ولصالح القياس البعدي .
- ٢- وجود فروق دالة إحصائياً بين قياسات البحث (القبلي والبيني والبعدي) في مهارة التصويبة السلمية قيد البحث ولصالح القياس البعدي
- ٣- وجود فروق دالة إحصائياً بين قياسات البحث (القبلي والبيني والبعدي) في إختبار التحصيل المعرفي ولصالح القياس البعدي .

مُصطلحات البحث :

١ - النمذجة الألكترونية :

وتعرفه **كوثر قواسمة (٢٠١٤م)** ان مصطلح النمذجة الألكترونية تعني مثال موجب يوضح الاداء السليم وتستخدم لإشاره الي شخص او فرد يعرض نماذج سلوكيه يتعلم من خلالها والنماذج قد تكون مسجله علي شريط فيديو ومنفذه بواسطة معلمين اكفاء او تكون مسجله علي شرائط صوت اذا كانت مهارات لفظيه او غير لفظيه التي يتم عرضها من خلال الحاسوب قبل التدريب عليها او تعرض من خلالها المواقف التدريسيه بواسطه خبراء.(١١:١٥٤)

الدراسات السابقة :

- ١- دراسة **أحمد محمد كمال (٢٠١٨م) (٢) بعنوان:** تصميم برمجيه وسائط باستخدام النمذجة المتحركة المصوره علي بعض مشكلات المهارات الحياتيه للتلاميذ المعاقين ذهنيا القابلين للتعليم، رساله دكتوراه ،كلية التربية رياضيه جامعه المنيا ،
- هدف الدراسة :** اقتراح تصميم برمجيه وسائط باستخدام النمذجة المتحركة

المصوره علي بعض مشكلات المهارات الحياتيه للتلاميذ المعاقين ذهنيا القابلين للتعليم .، **المنهج المستخدم** : استخدم الباحث المنهج التجريبي **عينة البحث**: إشتملت عينة البحث على (١٠) تلاميذ من ذوى الاعاقة الذهنية (٦ - ١٢) سنة ، **أهم النتائج**: تحسن فى المهارات الحياتيه ذو دلالة معنوية للأطفال ذوى الاعاقة الذهنية .

٢- دراسة **أحمد فاروق (٢٠١٦م) (١) بعنوان**: فاعليه استخدام اسلوبي التعلم البنائي والمتباين علي تعلم بعض المهارات الهجوميه والحصائل المعرفيه في كره السله، **هدف الدراسة** : التعرف علي فاعليه استخدام اسلوبي التعلم البنائي وتامتباين علي تعلم بعض المهارات الهجوميه والحصائل المعرفيه في كره السله ، **المنهج المستخدم** : استخدم الباحث المنهج التجريبي **عينة البحث**: إشتملت عينة البحث عينه قوامها (٢٠) طالبا من تلاميذ التربيه الرياضيه جامعه المنيا . ، **أهم النتائج**: تفوق المجموعه التجريبيه المستخدمه اسوب التعلم البنائي علي الاسلوب المتباين في مهارات المتابعه والتصويب المحاوره ومستوي التحصيل المعرفي .

إجراءات البحث :

أولاً : منهج البحث :

استخدم الباحث المنهج التجريبي وذلك لمناسبه لطبيعته البحث باستخدام احدي التصميمات التجريبيه وهو القياس القبلي والقياس البيني والقياس البعدي للمجموعه تجريبيه واحده.

ثانياً :مُجتمع وعينة البحث :

تم اختيار العينه بشكل عمدي من تلاميذ التربيه الفكرية المشاركين في الاكاديميه لذوي الهمم بكلية التربيه الرياضيه جامعه طنطا للمرحله المهنيه للعام ٢٠٢٢/٢٠٢١ (١٠) تلاميذ وقد تم اختيارهم مبتدئين في كره السله حيث يتراوح عمر العينة الزمني من (١١ - ١٤) سنة وفق لاختبار إستانفورد بينية والعمر العقلي لهم حيث تتراوح نسبة الذكاء نسبة (٥٠ - ٧٠ %) وتم تحديد العينة الاستطلاعية (١٠) تلاميذ علي نحو (٥) تلاميذ متميزين في كرة السلة (مهارات قيد البحث) و (٥) الاخرين الغير متميزين.

ثالثاً: اعتدالية بيانات العينة:

للتأكد من وقوع أفراد عينة البحث تحت المنحنى الاعتدالي ، قام الباحث بالتأكد من تجانس عينة البحث في بعض المتغيرات والتي من الممكن أن تؤثر علي نتائج

الدراسة مثل (معدلات دلالات النمو – الاختبارات البدنية – اختبارات المهارة قيد البحث – الاختبار المعرفي) من خلال جدول (١) :

جدول (١)

الدلالات الإحصائية لتوصيف اجمالي مجتمع البحث في المتغيرات الاساسية
ليبيان اعتدالية البيانات

ن=١٠

م	المتغيرات	وحدة القياس	المتوسط الحسابي	الوسيط	الانحراف المعياري	التفطح	الالتواء
	معدلات دلالات النمو						
١	السن	سنة/شهر	١٨.٢٠٠	١٨.٠٠٠	٢.١٠٨	٠.٤٧٨	٠.٨٠٠
٢	طول	سم	١٦٩.٣٠٠	١٦٨.٥٠٠	٧.٧٣٢	٢.٧٥٢	٠.٠٩٧
٣	الوزن	كجم	٦٨.٠٠٠	٦٧.٥٠٠	١٠.٥٩٣	٠.٨٤٩-	٠.٢٢١
	المتغيرات البدنية						
١	السرعة	درجة	٢.٥٠٠	٢.٥٠٠	١.٠٨٠	١.٠٣٢-	٠.٠٠٠
٢	قوة الذراعين	درجة	٣.٢٠٠	٣.٠٠٠	١.١٣٥	٠.٥٥٢	٠.٤٧٨-
٣	المرونة	درجة	٢.٨٠٠	٣.٠٠٠	١.٣١٧	٠.٧٥١-	٠.٠٨٨
٤	قوة الرجلين	درجة	٢.٦٠٠	٢.٥٠٠	١.١٧٤	١.٤٥٧-	٠.٠٤١-
٥	الرشاقة	درجة	٢.٩٠٠	٢.٥٠٠	١.٣٧٠	٠.٨٧٢-	٠.٥٤٤
٦	التوازن	درجة	٣.٢٠٠	٣.٠٠٠	١.٠٣٣	٠.٨٩٦-	٠.٢٧٢
٧	التوافق	درجة	٢.٩٠٠	٣.٠٠٠	١.١٩٧	٠.٣٦٩-	٠.٢٣٣
٨	الدقة	درجة	٢.٨٠٠	٣.٠٠٠	٠.٦٣٢	٠.١٧٩	٠.١٣٢
	المتغيرات المهارية						
١	التصويبية السلمية	درجة	٣.٢٠٠	٣.٠٠٠	٠.٩١٩	٠.٣٩٦	٠.٦٠١
	الاختبار المعرفي						
١	الاختبار المعرفي	درجة	٢.١٠٠	٢.٠٠٠	٠.٧٣٨	٠.٧٣٤-	٠.١٦٦-

• الخطأ المعياري لمعامل الالتواء = ٠.٦٨٧

• حد معامل الالتواء عند مستوى معنوية ٠.٠٥ = ١.٣٤٧

يوضح جدول (١) المتوسط الحسابي والوسيط والانحراف المعياري ومعامل الالتواء لكنا مجموعة عينة البحث في المتغيرات الاساسية قيد البحث ويتضح قرب البيانات من اعتدالية التوزيع وتمائل المنحنى الاعتدالي حيث تراوحت قيم معامل الالتواء ما بين (٣±) مما يعطى دلالة مباشرة على خلو البيانات من عيوب التوزيعات الغير اعتدالية .

وسائل جمع البيانات :

استند الباحث في جمع البيانات الخاصة بالبحث الحالية الى :

- ١- معدلات النمو (السن – الطول – الوزن) – مرفق (ج) .
- ٢- معايير تقييم الاداء التلاميذ – مرفق (ب)
- ٣- عناصر اللياقة البدنية لبعض المهارات كره السله من دليل معلم و معلمه التربيه الرياضيه لمرحلة الاعداد المهني بمدارس التربيه الفكرية – مرفق (د) .

- ٤- بطاقة تقييم شكل الاداء الفنى لبعض المهارات كره السله من دليل معلم و معلمه
التربية الرياضية لمرحلة الاعداد المهني بمدارس التربية الفكرية
٥- التحصيل المعرفي لبعض المهارات الكره السله - مرفق (ز) .
٦- البرنامج التعليمي في تعلم مهارة التصويب السلمي في كره السله- مرفق (ح)

معدلات النمو (السن - الطول - الوزن) .

- أ- العمر : من سجل التلاميذ بالمدرسه تم حساب العمر الزمني بالسن .
ب- الطول : جهاز رستامير لقياس الطول بالسنتيمتر .
ج- الوزن : ميزان طبي لقياس الوزن بالكيلوجرامات .
د-العمر العقلي : تم احتسابه من خلال اختبار الذكاء استانفورد بينيه.

اختبار القدرات العقلية (الذكاء) :

تم إختيار اختبار الذكاء استانفورد بنيه لقياس مستوى القدرات العقلية - وهو اختبار الذكاء للصغار والكبار والذي قمت بإعداده العالم بنيه وهو من الإختبارات المُخصصة لقياس نسبة ذكاء لتلاميذ التربية الفكرية، ويتضمن عدد من العمليات العقلية التي تتمثل في تكملة سلاسل عددية ، التمييز بين الأشكال ، إدراك معانى الأشكال ، وإدراك علاقات قائمة بين سلسلة حروف أو أرقام أو إستدلال عددي الخ وقد تم تطبيق من قبل الصحة النفسية. (أ) حساب

معامل الصدق للاختبار :

وتم حساب هذا الصدق باستخدام المقارنة الطرفية وذلك بتطبيق الاختبار على عينة استطلاعية من خارج عينة البحث الأساسية وذلك فى يوم الإثنين الموافق ٢٠٢٢/٦/١٥ م ، وبلغ عددها (١٠) عشر تلاميذ وتم ترتيب درجات التلاميذ تصاعدياً لتحديد الرباعي وتمثل مجموعة من التلاميذ ذات المستوى المرتفع فى الاختبارات البدنية و عددهم (٥) خمسة تلاميذ بنسبة مئوية قدرها (٢٥٪) ، الأرباعي الأدنى وتمثل مجموعة من التلاميذ ذات المستوى المنخفض فى الاختبارات البدنية و عددهم (٥) خمسة تلاميذ بنسبة مئوية قدرها (٥٠٪) وتم حساب دلالة الفروق الفردية باستخدام اختبار (ت) كما هو موضح بجدول (٢) :

جدول (٢)

دلالة الفروق بين متوسطي الارباعى الأعلى والارباعى الأدنى

لمتغيرات الاختبارات البدنية لبيان معامل الصدق

ن=١٠

م	الاختبارات البدنية	وحدات	الارباعى الاعلى ن=٥		الارباعى الادنى ن=٥		فروق المتوسطات	قيمة ت	ابتا	معامل الصدق
			ع±	س	ع±	س				
١	الجرى المكوكي ١٠ مرات * ٥م	السرعة	٣.٥٥٠	٠.٤٢٦	١.٢٠٠	٠.٤٦٦	٢.٣٥٠	٧.٤٤٤	٠.٨٧٤	٠.٩٣٥
٢	رمي كرة طبية امام الصدر من الوقوف	قوة الذراعين	٣.٥٠٠	٠.٤٣١	١.١٥٠	٠.٤٩٧	٢.٣٥٠	٧.١٤٤	٠.٨٦٥	٠.٩٣٠
٣	ثني الجذع للامام من الوقوف	المرونة	٣.٨٠٠	٠.٣٨٧	١.٤٠٠	٠.٣٧٤	٢.٤٠٠	٨.٩١٩	٠.٩٠٩	٠.٩٥٣
٤	رفع الرجلين من الرقود	قوة الرجلين	٣.٦٥٠	٠.٤٢٦	١.٣٥٠	٠.٣٨٠	٢.٣٠٠	٨.٠٥٨	٠.٨٩٠	٠.٩٤٤
٥	١٥ متر الزجاجة ذهابا وايابا	الرشاقة	٣.٤٠٠	٠.٤٦٨	١.٣٠٠	٠.٣٨٧	٢.١٠٠	٦.٩١٦	٠.٨٥٧	٠.٩٢٦
٦	الوقوف على قدم واحده	التوازن	٣.٤٥٠	٠.٤٧٣	١.٢٥٠	٠.٤٨٧	٢.٢٠٠	٦.٤٨١	٠.٨٤٠	٠.٩١٧

٧	اختبار الدوائر الرقمة	الدقة	٣.٧٠٠	٠.٣٩٤	١.١٠٠	٠.٤٩٢	٢.٦٠٠	٨.٢٥٠	٠.٨٩٥	٠.٩٤٦
٨	ثني الجذع للامام من الوقوف	مرونة	٣.٦٥٠	٠.٤٢٦	١.٣٠٠	٠.٣٨٧	٢.٣٥٠	٨.١٦٦	٠.٨٩٣	٠.٩٤٥

• قيمة ت الجدولية عند مستوى معنوية ٠.٥ = ٢.٣٠٦

يتضح من جدول (٢) وجود فروق ذات دلالة احصائية عند مستوى معنوية ٠.٥ بين متوسطى الارباعى الأعلى و الارباعى الأدنى لدى عينة التقنين لمتغيرات الاختبارات البدنية قيد البحث كما يتضح حصول الاختبار على قوة تأثير وصدق عالية .

(ب) حساب معامل الثبات للاختبارات:

استخدم الباحث طريقة تطبيق الاختبار وإعادة تطبيقه على عينة مماثلة لعينة البحث ومن خارج العينة الأساسية عددها (١٠) عشر تلاميذ وذلك لتطبيق الاختبار وإعادة التطبيق بفارق زمنى مدته (٣) ثلاث أيام فى الفترة من ٢٠٢٢/٦/١٥ م إلى ٢٠٢٢/٦/١٧ م ، والجدول (٣) يوضح معامل الارتباط بين القياسين .

جدول (٣)

معامل الارتباط بين التطبيق وعادة التطبيق لمتغيرات الاختبارات البدنية

ليبيان معامل الثبات ن = ١٠

م	الاختبارات البدنية	وحدات	التطبيق		اعادة التطبيق		معامل الارتباط
			س	ع±	س	ع±	
١	الجري المكوكي ١٠ مرات *	السرعة	٢.٣٧٥	٠.٥٧٤	٢.٣٩٠	٠.٥٦٢	٠.٩٦٨
٢	رمي كرة طبية امام الصدر من الوقوف	قوة الذراعين	٢.٣٢٥	٠.٦٢١	٢.٣٣٥	٠.٦١١	٠.٩٦٣
٣	ثني الجذع للامام من الوقوف	المرونة	٢.٦١٠	٠.٥٣٢	٢.٦٢٥	٠.٤٣٣	٠.٩٧٣
٤	رفع الرجلين من الرقود	قوة الرجلين	٢.٥٠٠	٠.٥٤٦	٢.٥١٠	٠.٤٤٦	٠.٩٥٢
٥	١٥ متر الزجراجي ذهابا وإيابا	الرشاقة	٢.٣٤٥	٠.٦٣٢	٢.٤٠٠	٠.٥٣١	٠.٩٦٤
٦	الوقوف على قدم واحده	التوازن	٢.٣٥٠	٠.٦٢٩	٢.٤٥٠	٠.٥١٧	٠.٩٥٧
٧	اختبار الدوائر الرقمة	الدقة	٢.٤١٥	٠.٥٦٢	٢.٤٢٠	٠.٥٢٥	٠.٩٧٩
٨	ثني الجذع للامام من الوقوف	مرونة	٢.٤٧٥	٠.٥٥٣	٢.٤٩٥	٠.٥١٨	٠.٩٦٠

• قيمة ر الجدولية عند مستوى معنوية ٠.٥ = ٠.٤٤٤

يوضح جدول (٣) وجود ارتباط ذو دلالة احصائية بين التطبيق واعادة التطبيق (اعادة تطبيق الاختبار) لمتغيرات الاختبارات البدنية قيد البحث لدى عينة التقنين عند مستوى معنوية ٠.٥ . مما يشير الى ثبات الاختبار .

استمارة تقييم شكل الاداء الفنى لمهارة التصويب السلمى (قيد البحث) مرفق(د):

قام الباحث بتصميم استمارة تقييم مستوى شكل الاداء الفنى لمهارة التصويب السلمى (قيد البحث) وذلك بالرجوع الى دليل معلم ومعلمه التربيه الرياضيه المرحله الاعداد المهني بمدارس التربيه الفكرية) وقد تم مراعاة ما يلى عند تصميم الاستمارة :

تحديد الهدف من الاستمارة : تم تحديد الهدف من الاستمارة تبعًا لأهداف البحث وهو قياس شكل مستوى الاداء الفنى لمهارة التصويب السلمى (قيد البحث) .

- **تحديد المراحل الفنية لشكل الأداء الفني:** تم تحديد مكونات الإستمارة متضمنة تحليل المهارات مع توضيح مكوناتها التي سوف يتم ملاحظتها أثناء الأداء الفني للتلاميذ مع وضوح الدرجة لكل جزء من أجزاء المهارة وفقا لأهمية كل جزء على أن تتضمن الدرجة الكلية للمهارة على (١٠) درجات.

- **الصورة الأولية للاستمارة:** تم عرض الصورة الأولية للاستمارة على السادة الخبراء وعددهم (٩) من الخبراء - مرفق (أ) - والمتخصصين في مجال كره السله، وقد تم تعديل بعض المحاور التي يتم من خلالها تقييم المهارات وبذلك أصبحت الاستمارة في صورتها النهائية - مرفق (د).

تم القياس باستخدام إستمارة تقييم شكل مستوى الأداء الفني من خلال

الباحث .

المعاملات العلمية لاستمارة تقييم شكل الاداء الفني لمهارة التصويبة السلمية قيد البحث :

(أ) حساب معامل الصدق :

وتم حساب هذا الصدق وذلك بتطبيق الاختبار على عينة استطلاعية من خارج عينة البحث الأساسية ولكن من مجتمع البحث ، وذلك فى يوم ٢٠٢٢/٦/١٥ م ، وبلغ عددها (١٠) عشر تلاميذ، وتم ترتيب درجات التلاميذ تصاعدياً لتحديد الرباعى وتمثل مجموعة من الطالبات ذات المستوى المرتفع فى الاختبارات المهارية وعددهم (٥) خمسة تلاميذ بنسبة مئوية قدرها (٥٠٪) ، الأرباعى الأدنى وتمثل مجموعة من تلاميذ ذات المستوى المنخفض فى الاختبارات المهارية وعددهم (٥) خمسة طالبات بنسبة مئوية قدرها (٥٠٪) وتم حساب دلالة الفروق الفردية باستخدام اختبار (ت) كما هو موضح بجدول (٤).

جدول (٤)

دلالة الفروق بين متوسطي الارباعى الأعلى والارباعى الأدنى فى المتغيرات المهارية

١٠=ن

لبيان معامل الصدق

م	المتغيرات المهارية	وحدة	الارباعى الأعلى ٥=ن		الارباعى الأدنى ٥=ن		فروق المتوسطات	قيمة ت	ايتا ٢	معامل الصدق
			س	ع±	س	ع±				
١	التصويبة السلمية	درجة	٣.٠٥٠	٠.٤٨٧	١.١٥٠	٠.٤٩٧	١.٩٠٠	٥.٤٦١	٠.٧٨٨	٠.٨٨٨

• قيمة ت الجدولية عند مستوى معنوية ٠.٥ = ٢.٣٠٦

يتضح من جدول (٤) وجود فروق ذات دلالة احصائية عند مستوى معنوية ٠.٥ بين متوسطى الارباعى الأعلى و الارباعى الأدنى لدى عينة التقنيين لاستمارة تقييم مستوى الاداء المهارى قيد البحث كما يتضح حصول الاختبار على قوة تأثير وصدق عالية

(ب) حساب معامل الثبات :

استخدم الباحث طريقة تطبيق الاختبار وإعادة تطبيقه على عينة مماثلة لعينة البحث ومن خارج العينة الأساسية وعددها (١٠) عشر تلاميذ وذلك بتطبيق الاستمارة وإعادة التطبيق بفارق زمنى مدته ثلاثة أيام فى الفترة من ٢٠٢٢/٦/١٧م إلى ٢٠٢٢/٦/١٧م والجدول (٦-٣) يوضح معامل الارتباط بين القياسين.

جدول (٥)

معامل الارتباط بين التطبيق وعادة التطبيق في المتغيرات المهارية لبيان معامل الثبات

ن = ١٠

معامل الارتباط	اعادة التطبيق		التطبيق		وحدة	المتغيرات المهارية	م
	ع±	س	ع±	س			
٠.٩٥٦	٠.٦١٢	٢.٢٢٥	٠.٦٣٦	٢.١٠٠	درجة	التصويبية السلمية	١

• قيمة ر الجدولية عند مستوى معنوية ٠.٥ = ٠.٤٤٤

يوضح جدول (٥) وحود ارتباط ذو دلالة احصائية بين التطبيق واعداد التطبيق للمتغيرات المهارية قيد البحث لدى عينة التقنين عند مستوى معنوية ٠.٥. مما يشير الى ثبات الاستمارة .

اختبار التحصيل المعرفي لمهارة التصويب السلمي مرفق (ز) :

قام الباحث بتصميم الإختبار المعرفي القياس التحصيل المعرفي لعينة البحث في المعلومات المعرفية المرتبطة مهارة التصويب السلمي .

١- تحديد الهدف من الإختبار :

في ضوء هدف البحث تم تحديد الهدف العام للاختبار المعرفي وتمثل في قياس مستوى التحصيل المعرفي لعينة البحث في المعلومات المعرفية من حقائق والمفاهيم والتي تضمنها البرنامج تعليمي باستخدام النمذجه الالكتروني، مع مراعاة أن يتم صياغة الأهداف العامة للاختبار المعرفي في صورة أهداف سلوكية يمكن قياسها كما يلي :

- أن يتعرف التلاميذ علي معلومات في كره السله .
- أن يتعرف التلاميذ على النواحي الفنيه في كره السله.
- أن يستطيع التلميذ أداء مهارة التصويب السلمي .

٢- اعداد جدول المواصفات للاختبار:

قام الباحث باعداد جدول المواصفات للاختبار وذلك للربط بين الأهداف التعليمية للبرنامج وبين محتوى البرنامج ثم قام الباحث بعرضها على خبراء في مجال طرق التدريس وكره السله بكليات التربية الرياضية لتحديد عدد المفردات اللازمة لكل هدف واقتراح ما يضاف او ما يحذف منها ولتحديد الوزن النسبي لهذه المحاور والاهداف التعليمية لكل محور من محاور الاختبار كما هو موضح في جدول (٦)

جدول (٦)

العدد المبدئي والنهائي وأرقام العبارات المستبعدة والمعدلة لمفردات اختبار

ن=١٠

التحصيل المعرفي

المحاور	العدد المبدئي للعبارات	عدد العبارات المستبعدة	أرقام العبارات المستبعدة	عدد العبارات المعدلة	أرقام العبارات المعدلة	العدد النهائي للعبارات
اختبار التحصيل المعرفي	٦	١	٥	١	٣	٥

يوضح جدول (٦) العدد المبدئي والنهائي وأرقام العبارات المستبعدة والمعدلة لاختبار التحصيل المعرفي ويتضح اتفاق السادة الخبراء على حذف عدد (١) عبارة ليصبح العدد النهائي لعبارات الاختبار (١٠) عبارة من اجمالي (١١) عبارة بعد تعديل عدد (١) عبارة .

إعداد المحاور الرئيسية للاختبار :

- نظراً لعدم وجود قائمة شاملة تحتوى على محاور محددة خاصة بالتحصيل المعرفى لمهارات الكرة السله والتي يمكن إكسابها من خلال برنامج تعليمى باستخدام النمذجه الالكترونيه قام الباحث بما يلى :

- مهارة التصويبة السلمية

تؤدى التصويبة السلمية من الحركة سواء في حاله استلام الكرة من اللاعب الممرر أثناء القطع نحو السله او عقب الانتهاء من المحاوره .

وبالرجوع للمراجع والدراسات العلمية فى كره السله وفى ضوء

الاطلاع على المراجع والبحوث والدراسات العلمية مثل " محمود حسين

وأخرون " (٢٠١٧) (١٧) ، " احمد فاروق " (٢٠١٦) (١) ، " محمد

إسماعيل " (٢٠١٠) (١٥) ، " محمد أحمد راضي " (٢٠١٦) (١٤) ، قام

الباحث بتصميم استمارة استبيان متضمنة (٢) محاور التحصيل المعرفى فى صورتها الأولية وهي علي النحو التالي (اداء الفني - المهارى).

تم عرض تلك المحاور على خبراء متخصصين فى مجال كره السله

وعددهم (٨) خبير ، وذلك للتعرف على مدى مناسبة هذا المحاور لقياس

التحصيل المعرفى للتلاميذ وقد وافقوا عليها بنسبة مئوية قدرها ١٠٠% .

جدول (٧)

معاملات السهولة والصعوبة والتميز لمفردات اختبار التحصيل المعرفى قيد البحث

ن=١٠

رقم العبارة	معامل السهولة	معامل الصعوبة	معامل التميز
١	٠.٦٠	٠.٤٠	٠.٤٩٠
٢	٠.٤٥	٠.٥٥	٠.٤٩٧
٣	٠.٣٥	٠.٦٥	٠.٤٧٧
٤	٠.٤٠	٠.٦٠	٠.٤٩٠
٥	٠.٥٥	٠.٤٥	٠.٤٩٧
٦	٠.٣٥	٠.٦٥	٠.٤٧٧
٧	٠.٤٠	٠.٦٠	٠.٤٩٠
٨	٠.٧٠	٠.٣٠	٠.٤٥٨
٩	٠.٥٠	٠.٥٠	٠.٥٠٠
١٠	٠.٤٠	٠.٦٠	٠.٤٩٠

يتضح من جدول (٧) أن الاختبار يتميز بمعاملات سهولة حيث

يتراوح معامل السهولة بين (٠.٣٥ - ٠.٧٠)، ومعاملات الصعوبة حيث يتراوح

معامل الصعوبة بين (٠.٣٠ - ٠.٦٥)، وأن معاملات التميز لاختبار التحصيل

المعرفى ذات قوة تميز مناسبة حيث تتراوح بين (٠.٤٥٨ - ٠.٥٠٠) وبناء

عليه فإنه يمكن استخدام اختبار التحصيل المعرفى قيد البحث كأداة لتقويم

التحصيل المعرفى .

معامل التمييز :

إستخدم الباحث معادلة التباين (التباين = معامل السهولة × معامل

الصعوبة) لحساب معامل التميز لمفردات الاختبار ، والجدول التالى يوضح

معاملات السهولة والصعوبة والتميز لمفردات إختبار مستوى التحصيل المعرفي لمهارات التمرينات الإيقاعية (قيد البحث).

المعاملات العلمية للإختبار التحصيل المعرفي للمهارة قيد البحث (قيد البحث):

وتم حساب هذا الصدق باستخدام المقارنة الطرفية وذلك بتطبيق الإختبار على عينة استطلاعية من خارج عينة البحث الأساسية ولكن من مجتمع البحث ، وبلغ عددها (١٠) عشر تلاميذ، وذلك يوم ٢٠٢٢/٦/١٥م وتم ترتيب درجات التلاميذ تصاعدياً لتحديد الرباعي وتمثل مجموعة من الطالبات ذات المستوى المرتفع فى الإختبار المعرفى وعددهم (٥) خمس تلاميذ بنسبة مئوية قدرها (٥٠%) ، الأرباعي الأدنى وتمثل مجموعة من التلاميذ ذات المستوى المنخفض فى الإختبار المعرفى وعددهم (٥) خمس تلاميذ بنسبة مئوية قدرها (٥٠%) وتم حساب دلالة الفروق الفردية باستخدام إختبار (ت) كما هو موضح بجدول (٩).

جدول (٩)

دلالة الفروق بين متوسطي الأرباعي الأعلى والأرباعي الأدنى لإختبار التحصيل المعرفي لبيان معامل الصدق

ن=١٠

م	الإختبار	الأرباعي الأعلى ن=٥		الأرباعي الأدنى ن=٥		فروق المتوسطات	قيمة ت	ايتا ٢	معامل الصدق
		س	ع±	س	ع±				
١	التحصيل المعرفي	٥.٢٠٠	٠.٥١٨	٢.١٠٠	٠.٤٧٦	٣.١٠٠	٨.٨١٣	٧	٠.٩٥٢

قيمة ت الجدولية عند مستوى معنوية ٠.٥ = ٢.٣٠٦

يتضح من جدول (٩) وجود فروق ذات دلالة احصائية عند مستوى معنوية ٠.٥ بين متوسطي الأرباعي الأعلى و الأرباعي الأدنى لدى عينة التقنين فى درجات إختبار التحصيل المعرفي قيد البحث ، كما يتضح حصول الإختبار على قوة تأثير وصدق عالية.

حساب معامل الثبات :

لحساب معامل الثبات للإختبار استخدم الباحث طريقة الإختبار حيث تم تطبيق الإختبار على مجموعة من التلاميذ عددها (١٠) عشر تلاميذ من مجتمع البحث ومن خارج عينة البحث الأساسية ثم أعيد تطبيق نفس الإختبار على نفس المجموعة بفاصل زمني قدره (٧) أيام فى الفترة من ٢٠٢٢/٦/١٥م حتى ٢٠٢٢/٦/١٧م وإيجاد معامل الارتباط بين التطبيق وإعادة التطبيق للإختبار المعرفي كما هو موضح بجدول (١٠)

جدول (١٠)

معامل الارتباط بين التطبيق وعادة التطبيق لإختبار التحصيل المعرفي لبيان معامل الثبات

ن=١٠

م	الإختبار	التطبيق		إعادة التطبيق		معامل الارتباط
		س	ع±	س	ع±	
١	التحصيل المعرفي	٢.٤٥٠	٤.٣٢٦	٢.٥٠٠	٣.٧٨٣	٠.٩٦٨

قيمة ر الجدولية عند مستوى معنوية ٠.٥ = ٠.٤٤٤

يوضح جدول (١٠) وحود ارتباط ذو دلالة احصائية بين التطبيق واعداد التطبيق (اعادة تطبيق الاختبار) لاختبار التحصيل المعرفى قيد البحث لدى عينة التقنين عند مستوى معنوية ٠.٥ . مما يشير الى ثبات الاختبار .

استبيان نحو برنامج تعليمى باستخدام النمذجة الالكترونيه في تعلم بعض المهارات كره السله مرفق (ز):

قام الباحث بتصميم استبيان الآراء لقياس اتجاه عينة البحث التجريبية نحو استخدام برنامج تعليمى باستخدام النمذجة الالكترونيه للتعرف على تأثيره لعينة البحث وذلك بالرجوع للمراجع والدراسات العلمية كدراسة "احمد محمد كمال" (٢٠١٨م) (٢) ، ، " اسامه محسن " (٢٠١٧م) (٣) ، ، "مايفيل علي مصطفى" (٢٠١٧م) (١٣) وفى ضوء ذلك قام الباحث بتصميم استمارة استبيان متضمنة (١٨) عبارة فى صورتها الأولية ، وقد استخدم الباحث طريقة (ليكرت) ذات الخمسة أوزان (ممتاز = ٥ درجات) ، (جيد = ٤ درجات) ، (متوسط = ٣ درجات) ، (مقبول = درجتان) ، (ضعيف = ١ درجة) لمناسبتها لطبيعة البحث وقد راعت فى تصميم عبارات الإستمارة أن تكون مفهومة وبسيطة .

أسس بناء البرنامج :

حرص الباحث على مراعاة مجموعة من الأسس العلمية عند تصميم البرنامج وهى كالتالى:

- يراعى الفرق الفرديه اثناء التعليم بين التلاميذ بعضهم البعض .
- يخدم التلاميذ كىوابة للوصول الى مزيد من مصادر المعرفة .
- يقوم بتذكير التلاميذ وإرسال التنبيهات لهم مما يساعدهم فى التنظيم .
- يسهل إدارة التلاميذ والمواد التعليمية والأنشطة المختلفة .
- مراعاة عوامل الأمن والسلامة أثناء عملية التعلم .
- يساعد على تحسين التعاون والتواصل والإدارة باستخدام أدوات إدارة المواد الدراسية والأكاديمية المرنة
- يوفر أدوات متطورة وسهلة الاستخدام ، تفاعلية ، ذات طابع اجتماعى .
- يساعد على التغلب على البعد المكاني بين المعلم والمتعلم .
- يهدف الى تبسيط إدارة التعلم وجعلها عملية ممتعة ومشجعة على المشاركة .
- يوفر أدوات تقنية حديثة وحلول ذكية وعصرية تساعد فى العملية التعليمية .
- يمكن من إرسال واستقبال المعلومات مع الزملاء حول المقررات الدراسية .

الامكانيات اللازمة لتنفيذ البرمجية :

١- الامكانيات اللازمة لتنفيذ البرنامج:

أ- أجهزة كمبيوتر بالموصفات التالية :

- جهاز كمبيوتر IBM أو متوافق معه .
- جهاز بروجيكتور .
- شاشه العرض الحائط
- سماعات خارجية .
- ذاكرة ممتدة RAM ١ ميجابايت على الاقل.
- لوحة مفاتيح وفارة .

د- غرفه المناهل

٢- الاختبارات وادوات البحث:

- اختبارات بدنية.
- اختبار معرفي.
- اختبار القدرات العقلية(اختبار الذكاء).
- استمارة تقييم شكل الاداء الفني لمهارات الكرة.

أسلوب التدريس المستخدم:

استخدم الباحث استخدام النمذجة الالكترونية.

الاطار الزمني العام لتنفيذ البرنامج:

- ١- تم تنفيذ البرنامج التعليمي على تلاميذ التربية الفكرية المشاركين في الاكاديميه لذوي الاعاقة بكلية التربية الرياضية جامعه طنطا للمرحله المهنيه للعام ٢٠٢١/٢٠٢٢ .
- ٢- مدة تنفيذ البرنامج التعليمي بواقع (٢) درسان في الأسبوع لمدة (٢) أسبوعان علمًا بأن زمن الحصه يستغرق فترة زمنية قدرها (٦٠ ق) دقيقة.

جدول (١١)

محتوى الدرس التعليمي اليومية

م	المحتوى	التوزيع الزمني
١	اعمال إدارية	(٣ق)
٢	دخول قاعة المحاضرات وأخذ الغياب	(١٥ق)
٣	احماء عام	(٥ق)
٤	اعداد بدنى خاص	(١٠ق)
٥	النشاط التطبيقي	(٢٥ق)
٦	النشاط الختامي	(٢ق)

جدول (١٢)

التوزيع الزمني للبرنامج التعليمي المقترح

م	البيان	التوزيع الزمني
١	عدد الأسابيع	(٢) أسابيع
٢	عدد الدروس التعليمية	(٦) دروس تعليمية
٣	عدد الدروس التعليمية فى الأسبوع	(٣) دروس فى الاسبوع
٤	زمن التطبيق فى الوحدة الواحدة	(٦٠) دقيقة
٥	زمن التطبيق فى الأسبوع	(١٨٠) دقيقة
٦	الزمن الكلى لتطبيق البرنامج	(٣٦٠) دقيقة

جدول (١٣)

تنظيم محاور الدروس التعليمية النمذجة الالكترونيه

رقم الوحدة	عدد الدروس	محور الدرس	التاريخ
الوحدة الاولى	درسان	- مهارة التصويبة السلمية. - التطبيق الاداء الفني مع تصحيح الاخطاء	٢٠٢٢/٦/٢٣ ٢٠٢٢/٧/١
الوحدة الثانية	درسان	- مهارة التصويبة السلمية. - التطبيق الاداء الفني مع تصحيح الاخطاء	٢٠٢٢/٧/٣ ٢٠٢٢/٧/٨

مرحلة إنتاج البرنامج التعليمي المقترح باستخدام النمذجة الالكترونية في تعلم مهارة التصويبة السلمية .

مرحلة التصميم واشتملت على الخطوات التالية :

أولاً : بناء البرنامج التعليمي باستخدام النمذجة الالكترونية:

وقد روعى عند تصميم البرنامج الأساس العلمى والتربوى والتقنى لتحديد وأختيار المادة العلمية حول تعلم بعض مهارات الكرة السله قيد البحث وكذلك تحديد الأهداف العامة والسلوكية وتحديد قائمة المهام التعليمية وأسلوب تقديم عرض المحتوى وتنظيمه حيث تم الاستعانة بأحد خبراء المتخصصين في تصميم النمذجة الالكترونية.

ثانياً : إعداد مخطط البرنامج التعليمي :

قام الباحث بالإطلاع علي وثائق التصميم المعروفة بإستخدام السيناريو .

ثالثاً : كتابة السيناريو :

قام الباحث بإعداد السيناريو المقترح في ضوء الأهداف المطلوب تحقيقها بالمهارة التعليمية قيد البحث حيث يشتمل السيناريو على وصف الإطار والجانب المسموع المتمثل في كره السله والجانب المرئى يحتوى على كل ما تشاهده التلاميذ من تعليمات وإرشادات في بداية البرنامج وكذلك الأهداف العامة والسلوكية للبرنامج والنقاط الفنية مع شرح الخطوات التعليمية للمهارة قيد البحث مع مراعاة المثير والإستجابة والتغذية الرجعة لكل إطار ودقة معلوماته وصياغته للغة واضحة وقد تم عرضها على مجموعة من الخبراء في مجال تكنولوجيا التعليم والمناهج وطرق التدريس بهدف استطلاع آرائهم في البرنامج التعليمي المقترح وأهدافها وأسلوب العرض لها لتقرير مدى صلاحيتها للتطبيق .

وبناءً على ذلك تم تحديد الوسائل التى سوف يستخدمها الباحث في إنتاج البرنامج المقترح من حيث مواضيعها ودالاتها وتحديدها وموقعها على كل إطار والمتمثلة في تحديد شكل الإطارات بنوعيهما الرئيسية والفرعية من حيث الشكل واللون والوضوح والتأثير والمتمثلة في :

(الفيديوهات - التعليق الصوتى) .

المكونات وطريقة العرض :

١ - المكونات الفنية لشاشه العرض:

حرص الباحث على :

- ترتيب المهارات وعناصر المحتوى والخبرات التعليمية بشكل واضح.
- استخدام بعض الصور التوضيحية لتوضيح بعض المهام المطلوبة من التلاميذ .
- عدم المغالاة فى استخدام الألوان حتى لا تشتت انتباه التلاميذ .
- استخدام أنواع الخطوط الواضحة ووضعها بأحجام وألوان .
- ان يتم تمييز الملاحظات الهامة .
- أن تكون الصفحة مريحة للعين وعرض المعلومات بصورة متناسقة .
- يجب أن يكون التعزيز فورى وبطريقة جذابة وشيقة .

٢ - صياغة شاشات البرمجية :

استخدم الباحث عند صياغة شاشات البرمجية اللغتين اللفظية (المرئية والمسموعة) وغير اللفظية وتمثل استخدام اللغة اللفظية المرئية فى بيان محتوى النمذجة الالكترونية بينما تم استخدام اللغة غير اللفظية المسموعة باستخدام الأصوات كخلفية لبعض أجزاء البرمجية .

مرحلة التطوير (إنتاج البرمجية) :

وقد اشتملت هذه المرحلة على الخطوات التالية :

الإنتاج الرقمي لمكونات البرنامج وتتضمن:

١- إنتاج لقطات الفيديو: تم إنتاج جميع لقطات الفيديو التعليمية ببرنامج wonder share video editor كما تم تصوير لقطات فيديو تلميذ مميز في كره السله وهو يؤدي الخطوات التعليمية لكل لكل مهاره وتم مراجعتها من قبل هيئة الاشراف والباحث.

٢- إنتاج الصوت : تم استخدام برامج معالجة الصوت goldwave المصاحب لشرح كل مهارة وأيضا تم استخدام برنامج Creative wave studio لتسجيل الصوت الايقاع وعمل إجراءات المونتاج الصوتي .

مرحلة التقويم :

لقد مرت عملية تقويم البرمجية بالمراحل التالية :

(١) الاختبار المبدئي للبرمجية:

وفيه قام الباحث بعرض البرمجية في صورتها الأولية مرفق (د) على (٧) من السادة الخبراء في مجال تكنولوجيا التعليم والمناهج وطرق التدريس مدي ملائمة ومناسبة أسلوب عرض المحتوى واكتشاف نواحي القوة والضعف داخل البرنامج وتحديد الصعوبات التي يمكن أن تواجه التلميذ وإبداء رأيهم في كيفية استخدام البرمجية واقتراح أية تعديلات ،وقد تمثلت مقترحات السادة الخبراء فيما يلي:

- تقليل محتوى النظرى للبرمجية حتي لا تشتت التلاميذ والتركيز علي النقاط الفنية والخطوات التعليمية لكل مهارة مع عرض المزيد من الفيديوهات و الصورة الخاصة بكل جزء من أجزاء المهارة.
 - التوازن بين جوانبه بحيث لا يطغى الجانب الخاص بمهارة معينة على باقي المهارات.
 - تعديل بعض الاخطاء اللغوية الموجودة.
- وقد تم إجراء بعض التعديلات التي أشاروا اليها الخبراء وقد اتفقوا على مناسبة البرنامج في صورته النهائية لعينة البحث وصلاحيته للتطبيق.

(٢) الاختبار الثاني للبرمجية (تجربة استطلاعية):

قام الباحث بتطبيق التجربة الاستطلاعية في بعض مهارات البرمجية على عينة عددهم (١٠) عشر تلاميذ (من مجتمع البحث الأصلي ومن خارج عينة البحث) كتجربة استطلاعية في الفترة من ٢٠٢٢/٦/١٥م حتي ٢٠٢٢/٦/١٧م .

وقد أسفرت الدراسة الاستطلاعية عن الآتي:

١. التأكد من سلامة وصلاحيه الأجهزة المستخدمة .
٢. تجنب ما يستجد من بعض المشكلات عند تطبيق البرنامج التعليمي باستخدام النمذجة الالكترونيه علي المجموعة التجريبية للبحث .
٣. التأكد من عدم وجود صعوبات في استخدام ادواته في عرض ومشاركه الملفات والتطبيقات.
٤. التأكد من قدرة التلاميذ علي فهم واستيعاب البرنامج التعليمي باستخدام النمذجة الالكترونيه علي المجموعة والقدرة علي استجابتهم لها.
٥. أهم الصعوبات التي واجهت التلاميذ أثناء استخدام النمذجة الالكترونيه .

عرض ومناقشة النتائج :

عرض النتائج :

جدول (١٤)
تحليل التباين بين قياسات البحث الثلاثة (القبلي – البيني – البعدي)
في المتغيرات البدنية قيد البحث

م	المتغيرات البدنية	مصدر التباين	درجة الحرية	مجموع المربعات	متوسط المربعات	قيمة ف*
١	السرعه	بين القياسات	٢	١٨.٢٦٧	٩.١٣٣	*٦.٧٣٨
		داخل القياسات	٢٧	٣٦.٦٠٠	١.٣٥٦	
		المجموع	٢٩	٥٤.٨٦٧		
٢	قوة الذراعين	بين القياسات	٢	١٢.٠٦٧	٦.٠٣٣	*٧.٥٤٢
		داخل القياسات	٢٧	٢١.٦٠٠	٠.٨٠٠	
		المجموع	٢٩	٣٣.٦٦٧		
٣	المرونة	بين القياسات	٢	١٣.٨٠٠	٦.٩٠٠	*٥.٢١٨
		داخل القياسات	٢٧	٣٥.٧٠٠	١.٣٢٢	
		المجموع	٢٩	٤٩.٥٠٠		
٤	قوة الرجلين	بين القياسات	٢	١١.٤٠٠	٥.٧٠٠	*٥.١٦٤
		داخل القياسات	٢٧	٢٩.٨٠٠	١.١٠٤	
		المجموع	٢٩	٤١.٢٠٠		
٥	الرشاقة	بين القياسات	٢	١٥.٨٦٧	٧.٩٣٣	*٦.٣٩٤
		داخل القياسات	٢٧	٣٣.٥٠٠	١.٢٤١	
		المجموع	٢٩	٤٩.٣٦٧		
٦	التوازن	بين القياسات	٢	١١.٢٦٧	٥.٦٣٣	*٨.٥٩٣
		داخل القياسات	٢٧	١٧.٧٠٠	٠.٦٥٦	
		المجموع	٢٩	٢٨.٩٦٧		
٧	التوافق	بين القياسات	٢	١١.٢٦٧	٥.٦٣٣	*٥.٩١٨
		داخل القياسات	٢٧	٢٥.٧٠٠	٠.٩٥٢	
		المجموع	٢٩	٣٦.٩٦٧		
٨	الدقة	بين القياسات	٢	١٨.٠٦٧	٩.٠٣٣	*٧.٢٥٩
		داخل القياسات	٢٧	٣٣.٦٠٠	١.٢٤٤	
		المجموع	٢٩	٥١.٦٦٧		

• قيمة ف الجدولية عند درجتى حرية ٢ ، ٢٧ ومستوى معنوية ٠.٠٥ = ٣.٣٥
يوضح جدول (١٤) دلالة الفروق بين قياسات البحث الثلاثة
(القياس القبلى – القياس البينى - القياس البعدي) فى المتغيرات البدنية قيد
البحث قيد البحث عند مستوى معنوية ٠.٠٥ ويتضح وجود فروق ذات دلالة
إحصائية بين قياسات البحث الثلاثة مما دفع الباحث الى إجراء اختبار
LSD لبيان اقل دلالة فروق معنوية بين القياسات .

جدول (١٥)
اقل دلالة فروق معنوية بين قياسات البحث الثلاثة (القبلى – البينى – البعدي)
فى المتغيرات البدنية قيد البحث

LSD	فروق المتوسطات			المتوسطات	القياسات*↑	المتغيرات البدنية	م
	القياس البعدي	القياس البينى	القياس القبلى				
١.٠٦٩	↑*١.٨٠٠	١.٠٠٠		٢.٥٠٠	القياس القبلى	السرعه	١
	٠.٨٠٠			٣.٥٠٠	القياس البينى		
				٤.٣٠٠	القياس البعدي		

٠.٨٢١	↑*١.٤٠٠	٠.٦٠٠	٣.٢٠٠	القياس القبلي	قوة الذراعين	٢
	٠.٨٠٠		٣.٨٠٠	القياس البيئي		
			٤.٦٠٠	القياس البعدي		
١.٠٥٦	↑*١.٤٠٠	٠.٧٠٠	٢.٨٠٠	القياس القبلي	المرونة	٣
	٠.٧٠٠		٣.٥٠٠	القياس البيئي		
			٤.٢٠٠	القياس البعدي		
٠.٩٦٤	↑*١.٥٠٠	٠.٩٠٠	٢.٦٠٠	القياس القبلي	قوة الرجلين	٤
	٠.٦٠٠		٣.٥٠٠	القياس البيئي		
			٤.١٠٠	القياس البعدي		
١.٠٢٣	↑*١.٤٠٠	٠.٦٠٠	٢.٩٠٠	القياس القبلي	الرشاقة	٥
	٠.٨٠٠		٣.٥٠٠	القياس البيئي		
			٤.٣٠٠	القياس البعدي		
٠.٧٤٣	↑*١.٥٠٠	↑*٠.٨٠٠	٣.٢٠٠	القياس القبلي	التوازن	٦
	٠.٧٠٠		٤.٠٠٠	القياس البيئي		
			٤.٧٠٠	القياس البعدي		
٠.٨٩٦	↑*١.٥٠٠	٠.٧٠٠	٢.٩٠٠	القياس القبلي	التوافق	٧
	٠.٨٠٠		٣.٦٠٠	القياس البيئي		
			٤.٤٠٠	القياس البعدي		
١.٠٢٤	↑*١.٩٠٠	١.٠٠٠	٢.٨٠٠	القياس القبلي	الدقة	٨
	٠.٩٠٠		٣.٨٠٠	القياس البيئي		
			٤.٧٠٠	القياس البعدي		

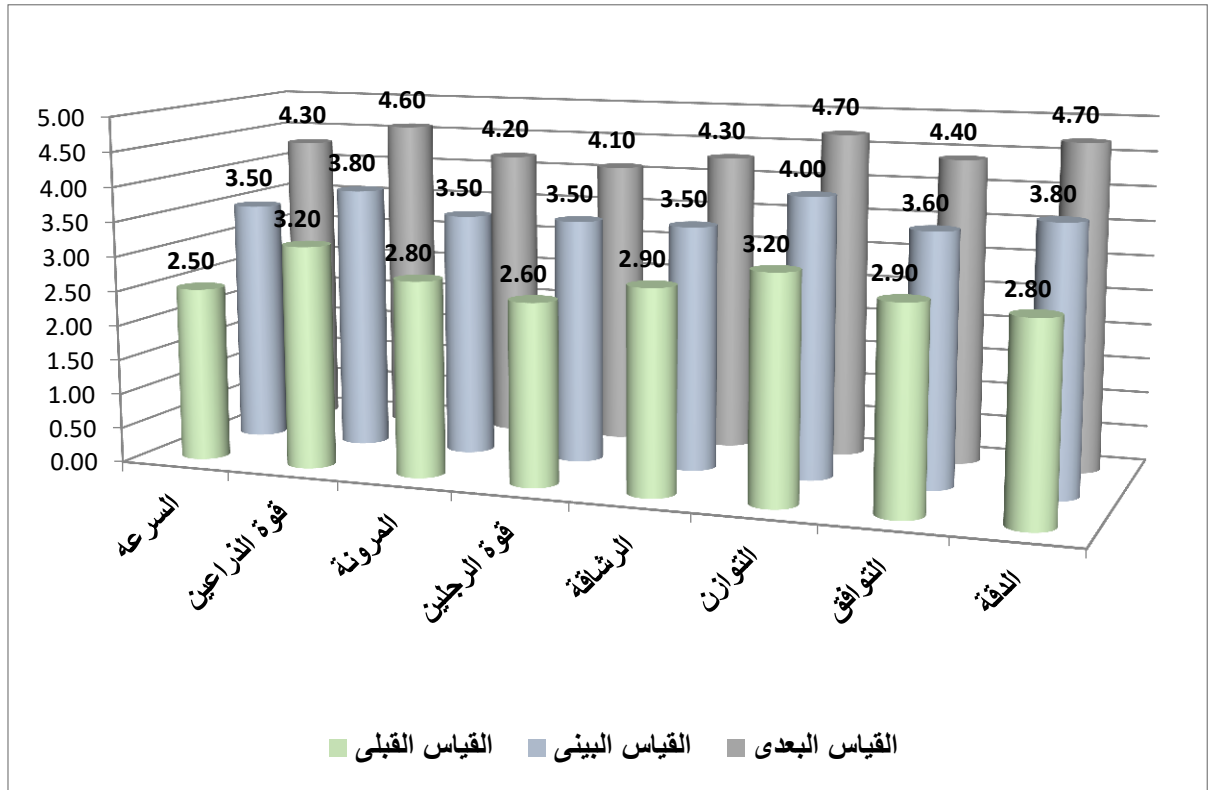
يوضح جدول (١٥) اقل دلالة فروق معنوية بين قياسات البحث الثلاثة (القبلي - البيئي - البعدي) في المتغيرات البدنية قيد البحث .

جدول (١٦)

معدل نسب التحسن المئوية بين قياسات البحث الثلاثة (القبلي - البيئي - البعدي) في المتغيرات البدنية قيد البحث

م	المتغيرات البدنية	القياسات	المتوسطات	معدل نسب التحسن %		
				القياس القبلي	القياس البيئي	القياس البعدي
١	السرعة	القياس القبلي	٢.٥٠٠		٤٠.٠٠٠	٧٢.٠٠٠
		القياس البيئي	٣.٥٠٠			٢٢.٨٥٧
		القياس البعدي	٤.٣٠٠			
٢	قوة الذراعين	القياس القبلي	٣.٢٠٠	١٨.٧٥٠		٤٣.٧٥٠
		القياس البيئي	٣.٨٠٠			٢١.٠٥٣
		القياس البعدي	٤.٦٠٠			
٣	المرونة	القياس القبلي	٢.٨٠٠	٢٥.٠٠٠		٥٠.٠٠٠
		القياس البيئي	٣.٥٠٠			٢٠.٠٠٠
		القياس البعدي	٤.٢٠٠			
٤	قوة الرجلين	القياس القبلي	٢.٦٠٠	٣٤.٦١٥		٥٧.٦٩٢
		القياس البيئي	٣.٥٠٠			١٧.١٤٣
		القياس البعدي	٤.١٠٠			
٥	الرشاقة	القياس القبلي	٢.٩٠٠	٢٠.٦٩٠		٤٨.٢٧٦
		القياس البيئي	٣.٥٠٠			٢٢.٨٥٧
		القياس البعدي	٤.٣٠٠			
٦	التوازن	القياس القبلي	٣.٢٠٠	٢٥.٠٠٠		٤٦.٨٧٥
		القياس البيئي	٤.٠٠٠			١٧.٥٠٠
		القياس البعدي	٤.٧٠٠			
٧	التوافق	القياس القبلي	٢.٩٠٠	٢٤.١٣٨		٥١.٧٢٤
		القياس البيئي	٣.٦٠٠			٢٢.٢٢٢
		القياس البعدي	٤.٤٠٠			
٨	الدقة	القياس القبلي	٢.٨٠٠	٣٥.٧١٤		٦٧.٨٥٧
		القياس البيئي	٣.٨٠٠			٢٣.٦٨٤
		القياس البعدي	٤.٧٠٠			

يوضح جدول (١٦) معدل نسب التغير المئوية بين قياسات البحث الثلاثة (القبلي - البيني - البعدى) فى المتغيرات البدنية قيد البحث .



شكل بياني (١)

يوضح شكل بياني (١) متوسط درجات القياسات (القبليّة - البينية - البعدية) لدى مجموعة البحث فى المتغيرات البدنية .

جدول (١٧)

تحليل التباين بين قياسات البحث الثلاثة (القبلي - البيني - البعدى) فى المتغيرات المهارية قيد البحث

م	المتغيرات المهارية	مصدر التباين	درجة الحرية	مجموع المربعات	متوسط المربعات	قيمة ف*
١	التصويبية السلمية	بين القياسات	٢	١٢.٨٠٠	٦.٤٠٠	١٣.٠٩١
		داخل القياسات	٢٧	١٣.٢٠٠	٠.٤٨٩	
		المجموع	٢٩	٢٦.٠٠٠		

• قيمة ف الجدولية عند درجتى حرية ٢، ٢٧ ومستوى معنوية ٠.٠٥ = ٣.٣٥

يوضح جدول (١٧) دلالة الفروق بين قياسات البحث الثلاثة (القبلي - البيني - البعدى) فى المهارة قيد البحث قيد البحث عند مستوى معنوية ٠.٠٥ ويتضح وجود فروق ذات دلالة إحصائية بين قياسات البحث الثلاثة مما دفع الباحث الى إجراء اختبار LSD لبيان اقل دلالة فروق معنوية بين القياسات .

جدول (١٨)

اقل دلالة فروق معنوية بين قياسات البحث الثلاثة (القبلي -البينى- البعدى)
فى المتغيرات المهارية قيد البحث

LSD	فروق المتوسطات			المتوسطات	القياسات*↑	المتغيرات المهارية	م
	القياس البعدى	القياس البينى	القياس القبلى				
٠.٦٤٢	↑*١.٦٠٠	↑*٠.٨٠٠		٣.٢٠٠	القياس القبلى	التصويبة السلمية	١
	↑*٠.٨٠٠			٤.٠٠٠	القياس البينى		
				٤.٨٠٠	القياس البعدى		
	↑*١.٠٠٠			٢.٩٠٠	القياس البينى		
				٣.٩٠٠	القياس البعدى		

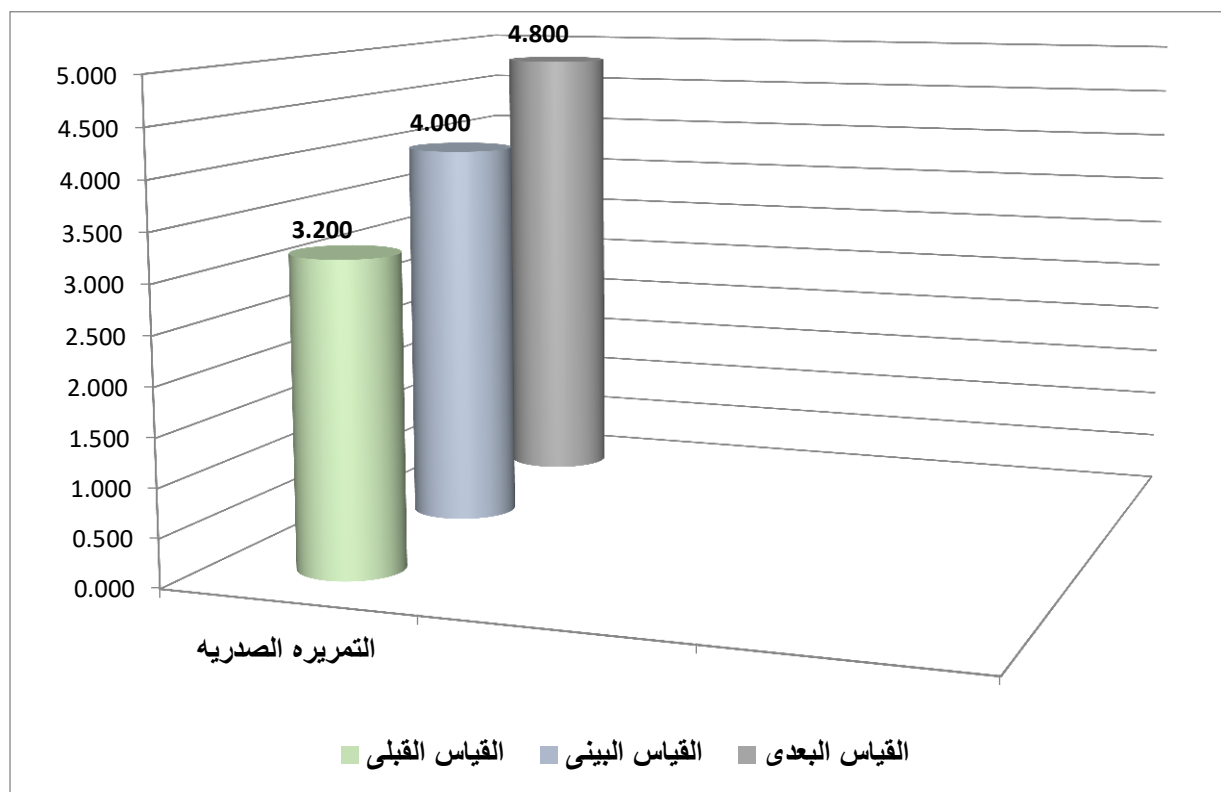
يوضح جدول (١٨) اقل دلالة فروق معنوية بين قياسات البحث الثلاثة (القياس القبلى - القياس البينى- القياس البعدى) فى المهارة قيد البحث.

جدول (١٩)

معدل نسب التحسن المئوية بين قياسات البحث الثلاثة (القبلى - البينى - البعدى)
فى المتغيرات المهارية قيد البحث

معدل نسب التحسن %			المتوسطات	القياسات	المتغيرات المهارية	م
القياس البعدى	القياس البينى	القياس القبلى				
٥٠.٠٠٠	٢٥.٠٠٠		٣.٢٠٠	القياس القبلى	التصويبة السلمية	١
٢٠.٠٠٠			٤.٠٠٠	القياس البينى		
			٤.٨٠٠	القياس البعدى		

يوضح جدول (١٩) معدل نسب التغير المئوية بين قياسات البحث الثلاثة (القبلى - البينى- البعدى) فى المهارة قيد البحث .



شكل بياني (٢)

يوضح شكل بياني (٢) متوسط درجات القياسات (القبلية – البينية – البعدية) لدى مجموعة البحث في المهارة قيد البحث .

جدول (٢٠)

تحليل التباين بين قياسات البحث الثلاثة (القبلي – البيني – البعدى)
في متغير اختبار التحصيل المعرفى قيد البحث

م	المتغير	مصدر التباين	درجة الحرية	مجموع المربعات	متوسط المربعات	قيمة ف*
١	اختبار التحصيل المعرفى	بين القياسات	٢	٩٢.٨٦٧	٤٦.٤٣٣	٢٥.١٧٥
		داخل القياسات	٢٧	٤٩.٨٠٠	١.٨٤٤	
		المجموع	٢٩	١٤٢.٦٦٧		

• قيمة ف الجدولية عند درجتى حرية ٢ ، ٢٧ ومستوى معنوية $0.05 = 3.35$
يوضح جدول (٢٠) دلالة الفروق بين قياسات البحث الثلاثة (القبلي – البيني – البعدى) فى متغير اختبار التحصيل المعرفى قيد البحث عند مستوى معنوية 0.05 ويتضح وجود فروق ذات دلالة إحصائية بين قياسات البحث الثلاثة مما دفع الباحث الى إجراء اختبار LSD لبيان اقل دلالة فروق معنوية بين القياسات

جدول (٢١)

اقل دلالة فروق معنوية بين قياسات البحث الثلاثة (القبلي – البيني – البعدى)
في متغير اختبار التحصيل المعرفى قيد البحث

م	المتغير	القياسات*	المتوسطات	فروق المتوسطات		
				القياس القبلى	القياس البينى	القياس البعدى
١	اختبار التحصيل المعرفى	القياس القبلى	٢.١٠٠		↑*٢.١٠٠	↑*٤.٥٠٠
		القياس البينى	٤.٢٠٠			↑*٢.٤٠٠
		القياس البعدى	٦.٦٠٠			

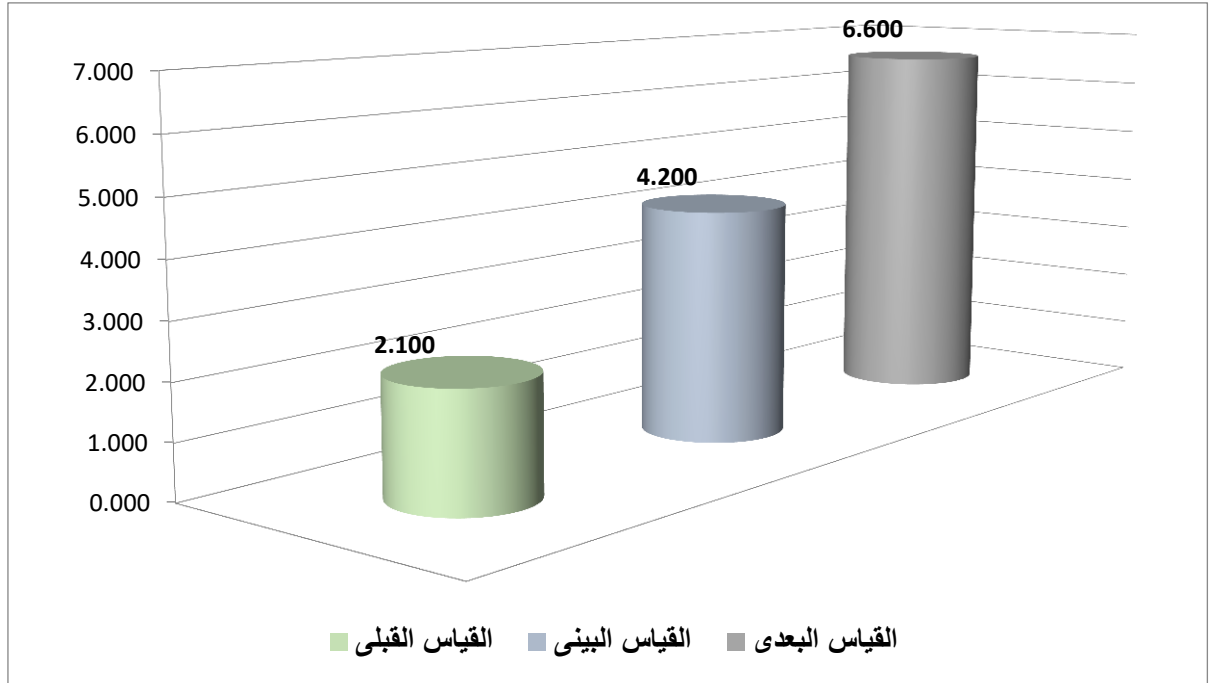
يوضح جدول (٢١) اقل دلالة فروق معنوية بين قياسات البحث الثلاثة (القبلي – البيني – البعدى) فى متغير اختبار التحصيل المعرفى قيد البحث

جدول (٢٢)

معدل نسب التحسن المنوية بين قياسات البحث الثلاثة (القبلي – البيني – البعدى) فى متغير اختبار التحصيل المعرفى قيد البحث

م	المتغير	القياسات	المتوسطات	معدل نسب التحسن %		
				القياس القبلى	القياس البينى	القياس البعدى
١	اختبار التحصيل المعرفى	القياس القبلى	٢.١٠٠		١٠٠.٠٠٠	٢١٤.٢٨٦
		القياس البينى	٤.٢٠٠			٥٧.١٤٣
		القياس البعدى	٦.٦٠٠			

يوضح جدول (٢٢) معدل نسب التغير المنوية بين قياسات البحث الثلاثة (القبلي – البيني – البعدى) فى متغير اختبار التحصيل المعرفى قيد البحث



شكل بياني (٣)

يوضح شكل بياني (٣) متوسط درجات القياسات (القبليّة - البينية - البعديّة) لدى مجموعة البحث في متغير اختبار التحصيل المعرف

مناقشة النتائج :

مناقشة نتائج الفرض الأول : وجود فروق دالة إحصائية بين قياسات البحث (القبلي والبيني والبعدي) في المتغيرات البدنية قيد البحث ولصالح القياس البعدي.

يتضح من جدول (١٤) والخاص بتحليل التباين بين قياسات البحث الثلاثة (القبلي - البيني - البعدي) أن قيمة F الجدولية عند درجتي حرية ٢ ، ٢٧ ومستوي معنوية $0.05 = 3.35$ ، مما يدل على وجود فروق ذات دلالة إحصائية بين قياسات البحث الثلاثة مما دفع الباحث الى إجراء اختبار LSD لبيان اقل دلالة فروق معنوية بين القياسات في لمتغيرات البدنية قيد البحث .

وبالرجوع إلي جدول (١٥) ، جدول (١٦) والخاص بأقل دلالة فروق معنوية ومعدل نسب التحسن بين قياسات البحث الثلاثة (القبلي - البيني - البعدي) في المتغيرات البدنية قيد البحث مما يوضح أنه في اختبار (السرعة) تبين عدم وجود فروق دالة إحصائية بين القياس (القبلي - البيني) ووجود فروق ذات دلالة إحصائية بين القياس (البيني - البعدي) لصالح القياس البعدي حيث درجة LSD 1.069 ، وكانت نسب التحسن بمقدار 72.00% بين القياس البيني والقياس البعدي ، وبين القياس القبلي والقياس البعدي بنسبة تحسن 22.857% ، وفي اختبار (قوة الذراعين) تبين عدم وجود فروق دالة إحصائية بين القياس (القبلي - البيني) ووجود فروق ذات دلالة إحصائية بين القياس (القبلي - البعدي) لصالح القياس البعدي حيث درجة LSD 0.821 ، وكانت نسب التحسن بمقدار 43.750% بين القياس البيني والقياس البعدي ، وبين القياس القبلي والقياس البعدي بنسبة تحسن

٢١.٠٥٣%، وفي إختبار (المرونة) تبين عدم وجود فروق دالة إحصائياً بين القياس (القبلي - البيني) ووجود فروق ذات دلالة إحصائية بين القياس (القبلي - البعدي) لصالح القياس البعدي حيث درجة LSD ١.٠٥٦، وكانت نسب التحسن بمقدار ٥٠.٠٠% بين القياس البيني والقياس البعدي، وبين القياس القبلي والقياس البعدي بنسبة تحسن ٢٠.٠٠%، وفي إختبار (قسورة الرحلين) تبين عدم وجود فروق دالة إحصائياً بين القياس (القبلي - البيني) ووجود فروق ذات دلالة إحصائية بين القياس (القبلي - البعدي) لصالح القياس البعدي حيث درجة LSD ٠.٩٦٤، وكانت نسب التحسن بمقدار ٥٧.٦٩٢% بين القياس البيني والقياس البعدي، وبين القياس القبلي والقياس البعدي بنسبة تحسن ١٧.١٤٣%، وفي إختبار (الرشاقة) تبين عدم وجود فروق دالة إحصائياً بين القياس (القبلي - البيني) ووجود فروق ذات دلالة إحصائية بين القياس (القبلي - البعدي) لصالح القياس البعدي حيث درجة LSD ١.٠٢٣، وكانت نسب التحسن بمقدار ٤٨.٢٧٦% بين القياس البيني والقياس البعدي، وبين القياس القبلي والقياس البعدي بنسبة تحسن ٢٢.٨٥٧%، وفي إختبار (التوازن) تبين وجود فروق دالة إحصائياً بين القياس (البيني - البعدي) وعدم وجود فروق ذات دلالة إحصائية بين القياس (القبلي - البعدي) لصالح القياس البعدي حيث درجة LSD ٠.٧٤٣، وكانت نسب التحسن بمقدار ٤٦.٨٧٥% بين القياس البيني والقياس البعدي، وبين القياس القبلي والقياس البعدي بنسبة تحسن ١٧.٥٠٠%، وفي إختبار (التوافق) تبين عدم وجود فروق دالة إحصائياً بين القياس (القبلي - البيني) ووجود فروق ذات دلالة إحصائية بين القياس (البيني - البعدي) لصالح القياس البعدي حيث درجة LSD ٠.٨٩٦، وكانت نسب التحسن بمقدار ٥١.٧٢٤% بين القياس البيني والقياس البعدي، وبين القياس القبلي والقياس البعدي بنسبة تحسن ٢٢.٢٢٢% وفي إختبار (الدقة) تبين عدم وجود فروق دالة إحصائياً بين القياس (القبلي - البيني) ووجود فروق ذات دلالة إحصائية بين القياس (البيني - البعدي) لصالح القياس البعدي حيث درجة LSD ١.٠٢٤، وكانت نسب التحسن بمقدار ٦٧.٨٥٧% بين القياس البيني والقياس البعدي، وبين القياس القبلي والقياس البعدي بنسبة تحسن ٢٣.٧٨٤%.

ويرجع الباحث هذه الفروق المعنوية بين قياسات البحث (القبليّة و البينيّة و البعديّة) في القدرات البدنية قيد البحث للمجموعة التجريبية إلي فاعلية البرنامج التعليمي بإستخدام النمذجة حيث أحتوي البرنامج علي عرض نماذج واضحة لكل أداء حركي قيد البحث مما أدي إلي جذب إنتباه التلاميذ وتطبيق ما شاهدوه بطريقة صحيحة ، بالإضافة إلي إمكانية عرض النماذج بنوعين مختلفين من العرض وهما العرض العادي والعرض البطيء مما أدي إلي مراعاة الفروق الفردية بين التلاميذ من حيث السرعة علي في المقدرة علي التعلم والمشاهدة أكثر من أداء حركي قيد البحث علي حدة وبألوان جذابه مما جعل عرض النماذج كوحدة متكاملة من حيث الشكل والمضمون مما جعلها أقرب ما تكون للحقيقة والذأي إلي خلق بيئة تعليمية جيدة من خلال إشراك جميع الحواس التلميذ وإستثارة حواسه وواقعة نحو التعلم وجعله يسير في العملية التعليمية والشعور بذاته وقيمه ودوره في العملية التعليمية مما جعل عملية تعلم المهارات الحركية

قيد البحث أكثر سهولة ويسر بالنسبة للتلاميذ وقيامهم بالواجبات الحركية بشكل سليم خلال الوحدة التعليمية .

ويشير فرنش Fernch (٢٠١٣م) إلى أن تكنولوجيا التعليم تلعب دوراً هاماً في العملية التعليمية فهي تزيد من فاعلية تطبيقات الوسائل التعليمية وكذلك تزيد من دافعية التعلم. (١٨ : ١٦٧)

ويتفق ذلك مع دراسة كُـلِّ من إنجي محمد (٢٠١١م) (٦)، أسماء أسماعيل احمد (٢٠١٣م) (٤) ، السيد محمد السيد (٢٠١٣م) (٥) والتي أشارت إلى أن استخدام أسلوب النمذجة أثر علي تعلم المهارات الحركية المختلفة في كل رياضة علي حدة ، وبذلك يتحقق صحة الفرض الاول .

مناقشة نتائج الفرض الثاني : وجود فروق دالة إحصائياً بين قياسات البحث (القبلي والبيني والبعدي) في مهارة التصويبة السلمية قيد البحث ولصالح القياس البعدي.

يتضح من جدول (١٧) والخاص بتحليل التباين بين قياسات البحث الثلاثة (القبلي - البيني - البعدي) في المتغيرات المهاريّة قيد البحث أن قيمة ف الجدولية عند درجتى حرية ٢ ، ٢٧ ومستوي معنوية $0.05 = 3.35$ ، حيث كانت قيمة (ف) الجدولية (٣.٣٥) أقل من قيمة (ف) المحسوبة (١٣.٠٩١) بين قياسات البحث الثلاثة مما دفع الباحث الى إجراء اختبار (L.S.D) لبيان أقل دلالة فروق معنوية بين متوسطات متغيرات قياسات البحث الثلاثة كما هو موضح في و جدول (١٨) و جدول (١٩) وشكل (٢) الخاص بدلالة أقل فروق معنوية بين متوسطات قياسات البحث الثلاثة (القبلي- البيني- البعدي) لعينة البحث في المتغير قيد البحث أن فروق المتوسطات في اختبار التصويبة السلمية تشير النتائج إلي وجود فروق ذات دلالة إحصائية بين متوسط القياس القبلي (٣.٢٠٠) والقياس البيني (٤.٠٠) في قيمة اختبار (L.S.D) حيث كانت القيمة الجدولية (٠.٦٤٢) لدلالة أكبر فرق معنوي أقل من المحسوبة (٠.٨٠٠) مما يشير إلي وجود فروق بين القياس القبلي والبيني لصالح القياس البيني وبنسبة تحسن (٢٥.٠٠%) ، ووجود فروق ذات دلالة إحصائية بين متوسط القياس البيني (٤.٠٠) والقياس البعدي (٤.٨٠٠) في قيمة اختبار (L.S.D) حيث كانت القيمة الجدولية (٠.٦٤٢) لدلالة أكبر فرق معنوي أقل من المحسوبة (٠.٨٠٠) مما يشير إلي وجود فروق بين القياس البيني والبعدي لصالح القياس البعدي وبنسبة تحسن (٢٠.٠٠%) ، ووجود فروق ذات دلالة إحصائية بين متوسط القياس القبلي (٣.٢٠٠) والقياس البعدي (٤.٨٠٠) في قيمة اختبار (L.S.D) حيث كانت القيمة الجدولية (٠.٦٤٢) لدلالة أكبر فرق معنوي أقل من المحسوبة (١.٦٠٠) مما يشير إلي وجود فروق بين القياس القبلي والبعدي لصالح القياس البعدي وبنسبة تحسن (٥٠.٠٠%) ، ويرجع الباحث ذلك لتأثير الايجابي للبرنامج التدريبي بعد إكتماله وخاصة في نتائج الفترة بين القياس القبلي والقياس البعدي تشير إلي تطبيق البرنامج التدريبي بكامل وحداته وتدريباته ، لذا يري الباحث وجود فروق ذات دلالة إحصائية عند مستوي معنوية ٠.٠٥ وكذلك فروق بنسبة التحسن بين قياسات البحث الثلاثة وكانت لصالح القياس البعدي في اختبار التصويبة السلمي .

مما تقدم إجمالاً يتضح التأثير الايجابي للبرنامج التدريبي بعد إكمالته وإجراء قياسات البحث الثلاثة القبلية والبيئية والبعديّة تشير إلي أن تطبيق البرنامج التدريبي بكامل وحداته وتدريباته قد ساهم في تطوير أداء عينة البحث في متغيرات البحث المهارية ، ويرجع الباحث هذه الفروق المعنوية بين قياسات البحث (القبلية و البيئية والبعديّة) في المهارة قيد البحث للمجموعة التجريبية إلي فاعلية البرنامج التعليمي باستخدام النمذجة حيث أحتوي البرنامج علي عرض نماذج واضحة لكل أداء مهاري قيد البحث مما أدي إلي جذب إنتباه التلاميذ وتطبيق ما شاهدوه بطريقة صحيحة ، بالإضافة إلي إمكانية عرض النماذج بنوعين مختلفين من العرض وهما العرض العادي والعرض البطيء مما أدي إلي مراعاة الفروق الفردية بين التلاميذ من حيث السرعة علي في المقدرة علي التعلم والمشاهدة أكثر من أداء مهاري قيد البحث علي حدة وبألوان جذابه مما جعل عرض النماذج كوحدة متكاملة من حيث الشكل والمضمون مما جعلها أقرب ما تكون للحقيقة والذادي إلي خلق بيئة تعليمية جيدة من خلال إشراك جميع الحواس التلميذ وإثارة حواسه دوافعة نحو التعلم وجعله يسير في العملية التعليمية والشعور بذاته وقيمته ودوره في العملية التعليمية مما جعل عملية تعلم مهارة التصويبة السلمية قيد البحث أكثر سهولة ويسر بالنسبة للتلاميذ وقيامهم بالواجبات الحركية بشكل سليم خلال الوحدة التعليمية .

ويشير سليمان حمودة (٢٠١٧م) أن التدريس باستخدام إستراتيجية النمذجة يتميز بتقديم المعلومات من خلال وسيلتين هامتين هما (الصوت ، الصورة) مما ساعد التلاميذ علي إستقبال المعلومات مما يؤدي إلي تثبيت المعلومة وعلي تقديم تعليم واقعي يقدم تعزيزاً فورياً للمتعلم وتغذية راجعة . (٥٤ : ٨)

ويتفق ذلك مع دراسة كُمل من محمد أحمد راضي (٢٠١٧م) (١٤) ، ماجدة أحمد غنيم (٢٠١٦) (١٢) ، فريده عثمان ، ومحمد عبد القوي (٢٠١٢) (١٠) ، والتي أشارت إلي أن إستخدام أسلوب النمذجة أثر علي تعلم المهارات المهارية المختلفة في كل رياضة علي حدة ، وبذلك يتحقق صحة الفرض الثاني .

مناقشة نتائج الفرض الثالث : وجود فروق دالة إحصائياً بين قياسات البحث (القبلي والبيئي والبعدي) في إختبار التحصيل المعرفي ولصالح القياس البعدي .

يتضح من جدول (٢٠) والخاص بتحليل التباين بين قياسات البحث الثلاثة (القبلي - البيئي - البعدي) في إختبار التحصيل المعرفي قيد البحث أن قيمة ف الجدولية عند درجتَي حرية ٢ ، ٢٧ ومستوي معنوية ٠.٠٥ = ٣.٣٥ ، حيث كانت قيمة (ف) الجدولية (٣.٣٥) أقل من قيمة (ف) المحسوبة (٢٥.١٧٥) بين قياسات البحث الثلاثة مما دفع الباحث الي إجراء إختبار (L.S.D) لبيان اقل دلالة فروق معنوية بين متوسطات متغيرات قياسات البحث الثلاثة كما هو موضح في جدول (٨-٤) و جدول (٩-٤) وشكل (٣-٤) الخاص بدلالة أقل فروق معنوية بين متوسطات قياسات البحث الثلاثة (القبلية - البيئية - البعديّة) لعينة البحث في إختبار التحصيل المعرفي قيد البحث أن فروق المتوسطات في إختبار التحصيل المعرفي تشير النتائج إلي وجود فروق ذات دلالة إحصائية بين متوسط القياس القبلي (٢.١٠٠) والقياس البيئي (٤.٢٠٠) في قيمة إختبار (L.S.D) حيث كانت القيمة الجدولية (٠.١٢٤٧)

لدلالة أكبر فرق معنوي أقل من المحسوبة (٢.١٠٠) مما يشير إلى وجود فروق بين القياس القبلي والبيني لصالح القياس البيني وبنسبة تحسن (١٠٠.٠٠%) ، ووجود فروق ذات دلالة إحصائية بين متوسط القياس البيني (٤.٢٠٠) والقياس البعدي (٦.٦٠٠) في قيمة اختبار (L.S.D) حيث كانت القيمة الجدولية (١.٢٤٧) لدلالة أكبر فرق معنوي أقل من المحسوبة (٢.٤٠٠) مما يشير إلى وجود فروق بين القياس البيني والبعدي لصالح القياس البعدي وبنسبة تحسن (٥٧.١٤٣%) ، ووجود فروق ذات دلالة إحصائية بين متوسط القياس القبلي (٢.١٠٠) والقياس البعدي (٦.٦٠٠) في قيمة اختبار (L.S.D) حيث كانت القيمة الجدولية (١.٢٤٧) لدلالة أكبر فرق معنوي أقل من المحسوبة (٤.٥٠٠) مما يشير إلى وجود فروق بين القياس القبلي والبعدي لصالح القياس البعدي وبنسبة تحسن (٢١٤.٢٨٦%) ، ويرجع الباحث ذلك لتأثير الإيجابي للبرنامج التدريبي بعد إكمالها وخاصة في نتائج الفترة بين القياس القبلي والقياس البعدي تشير إلى تطبيق البرنامج التدريبي بكامل وحداته وتدريباته ، لذا يري الباحث وجود فروق ذات دلالة إحصائية عند مستوي معنوية ٠.٠٥ ، وكذلك فروق بنسبة التحسن بين قياسات البحث الثلاثة وكانت لصالح القياس البعدي في اختبار التحصيل المعرفي .

ويرجع الباحث هذه الفروق المعنوية بين قياسات البحث (القبلي و البيني و البعدي) في اختبار التحصيل المعرفي قيد البحث للمجموعة التجريبية إلى فاعلية البرنامج التعليمي باستخدام النمذجة حيث أحتوي البرنامج علي عرض نماذج واضحة لكل أداء مهاري قيد البحث مما أدى إلى جذب إنتباه التلاميذ وتطبيق ما شاهدوه بطريقة صحيحة ، بالإضافة إلى إمكانية عرض النماذج بنوعين مختلفين من العرض وهما العرض العادي والعرض البطيء مما أدى إلى مراعاة الفروق الفردية بين التلاميذ من حيث السرعة علي في المقدرة علي التعلم والمشاهدة أكثر من أداء مهاري قيد البحث علي حدة وبألوان جذابه مما جعل عرض النماذج كوحدة متكاملة من حيث الشكل والمضمون مما جعلها أقرب ما تكون للحقيقة والذ الذي يؤدي إلى خلق بيئة تعليمية جيدة من خلال إشراك جميع الحواس التلميذ وإستثارة حواسه دوافعه نحو التعلم وجعله يسير في العملية التعليمية والشعور بذاته وقيمته ودوره في العملية التعليمية مما جعل عملية تعلم المهارات المهارية قيد البحث أكثر سهولة ويسر بالنسبة للتلاميذ وقيامهم بالواجبات الحركية بشكل سليم خلال الوحدة التعليمية ، وبذلك يتحقق صحة الفرض الثالث .

الاستنتاجات والتوصيات:

في ضوء الأهداف والفروض الخاصة بالبحث وإستناداً علي الاجراءات العلمية المرتبطة بموضوع البحث ومن خلال النتائج التي تم التوصل إليها ، فقد توصل الباحث إلى الإستنتاجات التالية :

- ١- وجود فرق بين القياس القبلي والقياس البيني لصالح القياس البيني ، وبين القياس القبلي والقياس البعدي لصالح القياس البعدي في المتغيرات المهارية قيد البحث .
- ٢- وجود فرق بين القياس القبلي والقياس البيني لصالح القياس البيني ، وبين القياس القبلي والقياس البعدي لصالح القياس البعدي في المتغيرات البدنية قيد البحث .

- ٣- وجود فرق بين القياس القبلي والقياس البيني لصالح القياس البيني ، وبين القياس القبلي والقياس البعدي لصالح القياس البعدي في إختبار التصحيل المعرفي قيد البحث .
- ٤- التأثير الإيجابي بإستخدام النمذجة الالكترونية لعينة البحث من في إختبارات البحث البدنية لصالح القياس البعدي .

توصيات البحث:

- إستناداً إلي مايشير إليه نتائج هذا البحث تمكن الباحث من تحديد التوصيات التي تخدم الباحثين والعاملين في مجال كرة السلة وذوي الهمم علي النحو التالي :
- ١- تطبيق البرنامج التعليمي بإستخدام النمذجة في تعلم مهارات كرة السلة قيد البحث كوسيلة تساهم وتشارك بجانب المعلم في العملية التعليمية .
 - ٢- العمل علي إنتشار ممارسة كرة السلة للاعبين من ذوي الاعاقة.
 - ٣- إستخدام النمذجة الالكترونية من خلال معلمين ذوي الاعاقة لتعليم كرة السلة.
 - ٤- العمل علي تطوير البرامج التدريبية لملائمة اللاعبين ذوي الاعاقة .
 - ٥- ضرورة مراعاة الخصائص الجسمية والنفسية للاعبين ذوي الاعاقة.
 - ٦- إجراء المزيد من البحوث بإستخدام أسلوب النمذجة لإثارة دافع دوافع المتعلمين لتعلم العديد من مهارات كرة السلة .

قائمة المراجع:

أولاً: المراجع العربية :

- ١- أحمد فاروق (٢٠١٦ م). رؤية مستقبلية للأندية الرياضية بالجامعات المصرية، بحث منشور، العدد ٤٣ ، المجلة العلمية كلية التربية الرياضية للبنين ، جامعة حلوان.
- ٢- أحمد محمد كمال عبدالفتاح (٢٠١٨). تأثير انشطه رياضيه مقترح باستخدام النمذجه الحركيه المصوره علي بعض مشكلات المهارات الحياتيه للتلاميذ المعاقين ذهنيا القابيلين للتعلم ، رساله دكتوراه غير منشورة ، كلية التربية الرياضية ، جامعه المنيا.
- ٣- أسامه محسن هندي (٢٠١٧). فاعليه اختلاف انماط النمذجه في التدريب الالكتروني عبر الانترنت في تنميه بعض المهارات المرتبطه بالثقافه المعلوماتيه لدي طلاب الصف الاول الثانوي الازهري ، رساله ماجستير غير منشورة ،كلية التربية ،جامعه الازهر.
- ٤- أسماء اسماعيل احمد (٢٠١٣).تأثير استخدام طريقه دالتون علي مستوي تعلم بعض المهارات الاساسيه في كره السله لطالبات كلية التربية الرياضييه،جامعه اسيوط ، بحث منشور ،كلية التربية الرياضية جامعة اسيوط ..
- ٥- السيد محمد السيد (٢٠١٣).برنامج تدريبي مقترح لتنميه الاداء الفني لناشئ كره السله من ٩.١٢ سنه ،رسالة ماجستير غير منشورة ، كلية التربية الرياضييه ،جامعه بنها.
- ٦- إنجي محمد عبد الباسط (٢٠١١م).إستخدام أسلوب التعلم بالنمذجة وفاعلية على بعض المهارات الحركية والجوانب الصحية بدرس التربية الرياضية لتلاميذ المرحلة الإعدادية ، رساله ماجستير غير منشورة ، كلية تربيه رياضيه بنات ، جامعه الزقازيق .
- ٧- دعاء فتحى يوسف (٢٠١٢م). فاعلية أنشطة الترويح الدرامي في تنمية السلوك التوافقي للأطفال القابيلين للتعلم بمدارس التربية الفكرية بمدينة طنطا ، رساله ماجستير غير منشورة ، كلية التربية الرياضية ، جامعة طنطا .
- ٨- سليمان حمودة محمد داود (٢٠١٧ م) . فاعلية إستراتيجية النمذجة في تنمية مهارات الخطابة ومفهوم الذات اللغوية لدي طلاب كلية الشريعة ، بحث منشور ، مجلة العلوم التربوية والنفسية ، مج ١٨ ، عدد ٤ ، كلية الشريعة والدراسات الاسلاميه ، جامعة القصيم .
- ٩- عبد الرؤوف محمد (٢٠١٨م). تأثير برنامج باستخدام الأدوات المعدلة ، وبرنامج استخدام الأدوات التقليدية على تنمية الاتزان للأطفال المعاقين ذهنيا ، رساله ماجستير غير منشورة ، كلية التربية الرياضية بنين بالقاهرة ، جامعة حلوان .
- ١٠- فريده عثمان ، ومحمد عبد الغنى (٢٠١٢م). فاعلية التدريس المصغر بأستخدام بعض أساليب النمذجة على تنمية المهارات التدريسية لطالبات كلية التربية الرياضية .
- ١١- كوثر قواسمه (٢٠١٤).اثر برنامج لتنميه المهارات الاجتماعيه باستخدام النمذجه من خلال الفيديو لدي عينه كم الاطفال ذوي اضطراب التوحد مجله الطفوله والتربيه، بحث منشور ، كلية رياض الاطفال ، جامعه اسكندريه.
- ١٢- ماجدة أحمد غنيم (٢٠١٦ م) . " برنامج مقترح لبعض الحركات الأساسية لتنمية التفكير الابتكارى لأطفال ما قبل المدرسة ، بحث منشور كلية التربية الرياضية، جامعة المنيا
- ١٣- مايفيل علي مصطفى (٢٠١٧ م) . فاعلية إستراتيجية إستراتيجية النمذجة في تنمية المهارات الاجتماعية لدي الاطفال الصم ، رساله ماجستير ، كلية التربية ببور سعيد ، جامعة قناة .
- ١٤- محمد احمد راضي (٢٠١٧).فاعليه النمذجه علي جوانب تعلم بعض المهارات الاساسيه

- بدرس التربية الرياضيـه لتلاميـذ المرحله الاعداديه رساله دكتوراه غير منشورة
،كلية التربية الرياضيـه للبنين، جامعـه الزقازيق.
- ١٥- محمد عبد الرحيم إسماعيل (٢٠١٠م). كرة السلة تطبيقات عملية (الهجوم) ، منشأة
المعارف، الإسكندرية .
- ١٦- محمد محمود حيلة (٢٠١١م). تكنولوجيا التعلم، الطبعة الثانية ، دار الكتاب ، القاهرة .
- ١٧- محمود حسين محمود ، عادل رمضان بخيت، أحمد خليفه حسن (٢٠١٧م) . كرة
السلة (النظرية والتطبيق) ، ط ١ ، مركز الكتاب الحديث، القاهرة.

ثانياً: مراجع الأجنبية :

- 18- Fernch.Park (2013). "Practical Guidelines For Grating Instructional Multimedia Applications Journal Of Educational Multimedia And Hypermedia", 3(2), p.155- 172.
- 19- Stewart H. Sawyer (2012)."sport consumer typologies acritical.review,sport-marketing,journal,quarterly.
(Morgantown, w.va