
استحداث تصميمات نسيجية إسلامية لمفارش المائدة للمطاعم ذات الطراز الإسلامي

إعداد

دعاء محمد سالم

أستاذ النسيج والملابس المساعد

كلية التربية النوعية جامعة المنصورة

مجلة بحوث التربية النوعية - جامعة المنصورة

عدد (٦٧) - مايو ٢٠٢٢

استحداث تصميمات نسيجية إسلامية لمفارش المائدة للمطاعم ذات الطراز الإسلامي

دعاء محمد سلمان*

الملخص :

تعتبر الحضارة الإسلامية سجلاً لإبداع الأمة ورمزاً من رموز عبقرتها وذاكرة حافظة لقيمتها ومقوماً من مقومات هويتها الحضارية فهي تتميز بالثراء والتفرد في زخارفها لذلك يجب تناولها بصورة مبتكرة وبخامات وتقنيات حديثة تظهر قيمتها الجمالية والاستفادة من الزخارف الإسلامية في إنتاج مفارش منسوجة تستخدم في المطاعم ذات الطابع الإسلامي حيث أن المفارش وغيرها من مكملات تزيين المنزل والأماكن المختلفة تلعب دوراً جمالياً ووظيفياً. لاشك أن عامل التصميم من أهم العوامل التي تثرى المفارش وترفع من قيمتها الجمالية والوظيفية لذلك لا بد من الاهتمام بالتصميم بكل مضمراته من شكل وخامات لنزيد من قيمته لذلك اتجهت الباحثة إلى استحداث تصميمات نسيجية مستلهمة من الفن الإسلامي لإنتاج أقمشة مفارش المائدة للمطاعم ذات التصميم الداخلي على الطراز الإسلامي وتم عمل ١٨ تصميمات للمفارش من الطرز والزخارف الإسلامية المختلفة وعمل معامل الاتفاق لهذه التصميمات لاختيار أفضلها للتنفيذ وكان أفضل التصميمات هو التصميم ٤ بمعامل جودة ٩٩ % ، وتم اختيار أفضل ٦ تصميمات ليطم تصنيعهم على ماكينات الجاكار ثم استعملت الباحثة اسلوبيين لفن الابليك لتنفيذ المفارش لينتج ١٢ مفارش منسوج ومنفذة بتصميمين للابليك وتقييمهم من خلال محاور التقييم (الجانب الابتكاري - الجانب الجمالي - الجانب الوظيفي - التقني) من قبل المحكمين المتخصصين لاختيار أفضل تصميمات وتم تحديد معامل الاتفاق لكل منهم ومعالجة النتائج معالجة إحصائية للوصول لأفضل منتج منفذ . حيث كان أفضل تصميمات المفارش المنسوجة والمنفذة بفن الابليك في تحقيق جوانب التقييم (ككل) وفقاً لآراء المتخصصين هي (النسجي السادس: ابليك (٢)

الكلمات الرئيسية: تصميمات نسيجية - مفارش - المطاعم - الطراز الإسلامي - الزخارف - المفروشات - التصميم الداخلي - الابليك .

المقدمة والمشكلة البحثية :

الفن الإسلامي من أعظم فنون الحضارات الكبرى ورغم ذلك لم يلق من الاهتمام والدراسة ما يليق به ويظهر حقيقته العريقة (وسام إبراهيم إسماعيل وآخرون - ٢٠١٥) ، والحضارة الإسلامية أحد أعمدة الفن التشكيلي وهذا يفسر كيف استطاعت تلك الفنون القديمة أن تقف شامخة عملاقة عبر ازهى العصور للحضارة الإسلامية (وسام إبراهيم إسماعيل وآخرون - ٢٠١٥) . لذلك يجب الاستفادة من جماليات الزخارف الإسلامية وثراءها في تصميمات تبرز جمال

* أستاذ النسيج والملابس المساعد كلية التربية النوعية جامعة المنصورة

الخطوط والتصميمات لعمل مفارش المطاعم ذات الطابع الإسلامي ، لاشك أن صناعة المفروشات تحتاج إلى المعرفة الواسعة بتقنياتها المختلفة للحصول على منتجات ذات جودة عالية خصوصا مع تطور التقنيات الحديثة في الفنون واستخدام أساليب التطريز والطباعة بأساليب متطورة يتناسب مع تطورات القرن الواحد والعشرين (نجلاء محمد أحمد ماضى - ٢٠٢١) لكن استخدام أسلوب الجاكارد أي الزخرفة بالنسيج يعطى قيمة جمالية للمفارش باعتبارها احد مكملات المفروشات التي تعد نوعاً من الإكسسوار الذي لا يمكن الاستغناء عنه في إعطاء اللمسة النهائية التي بدونها لا تكتمل اللوحة الفنية

مشكلة البحث (Research Problem):

تكمن مشكلة البحث في إنتاج المفارش ذات التصميمات الإسلامية حيث تنحصر في الطباعة والتطريز او الصباغة للوحدات الزخرفية الإسلامية وعدم الابتكار في استخدام الزخارف الإسلامية وتطبيقها بالزخرفة النسيجية باستخدام الانوال النسيجية لتتناسب مع الاتجاهات الحديثة وتعكس القيم الفنية والجمالية للزخارف الإسلامية وتثرى المفارش المنتجة من الزخارف الإسلامية التي ترسمها التراكيب النسيجية المختلفة والمبتكرة .

ويمكن صياغة المشكلة في التساؤل التالي

ما إمكانية استحداث تصميمات نسيجية مستوحاه من الفن الاسلامي لإنتاج أقمشة مفارش المائدة للمطاعم ؟

ويتفرع من هذا التساؤل الرئيسى التساؤلات الفرعية الآتية :

١. ما هي درجة الاستفادة من الزخارف الإسلامية و تجسيدها ورسمها باستخدام التراكيب النسيجية المبتكرة باستخدام اجهزة الجاكارد لاثراء القيم الجمالية والابتكارية لمفارش المائدة ؟
٢. ماهى الأسس الفنية في توظيف التراكيب النسيجية لانتاج مفارش ذات طابع اسلامى مبتكر ؟
٣. ماهى أفضل تقنيات فن الابليك التي تثرى القطع المنسوجة وتظهر جماليات التصميم ؟
٤. ما هي آراء المحكمين المتخصصين في التصميمات المقترحة والمفارش المنفذة ؟

أهداف البحث (Research Objective) :

١. الاستفادة من جماليات الزخارف الإسلامية وراثتها وتوظيفها لانتاج مفارش المائدة ذات الطابع الاسلامى المبتكر.
٢. الاستفادة من إمكانيات أسلوب الجاكارد في تجسيد ورسم الزخارف الإسلامية بخطوطها المتعددة لاثراء جماليات مفارش المائدة .
٣. توظيف التراكيب النسيجية المبتكرة في زخرفة مفارش المائدة ذات الزخارف الإسلامية .

٤. استخدام فن الاليك في ابراز جماليات القطع المنسوجة للمفارش المنفذه.
٥. الحصول على منتج جمالى وعصرى مبتكر المنبثق من الحضارة الإسلامية لبعض مفارش المائدة المنفذه .

أهمية البحث (Research Significant) :

١. الاستفادة من التباين اللونى والتراكيب النسيجية المبتكرة في اظهار جماليات الزخارف الإسلامية .
٢. الاستفادة من القيم الجمالية لنسيج الجاكارد لعمل مفارش مائدة ذات طابع اسلامى مبتكرة الاستفادة من جماليات الزخارف الإسلامية في استحداث تصميمات مفارش مائدة.
٣. الاستفادة من تقنية الابلوك لتنفيذ مفارش ذات طابع عصرى مبتكر .

فروض البحث (Research Hypotheses) :

١. توجد فروق ذات دلالة إحصائية عند مستوي (٠,٠٥) بين متوسطات تقييم المتخصصين للتصميمات الإسلامية المنفذة على نول الجاكارد في تصميمات مستوحاة من الزخارف الإسلامية كمدخل لاستحداث تصميمات زخرفية إسلامية لتحقيق جوانب التقييم (ككل)
٢. توجد فروق ذات دلالة إحصائية عند مستوي (٠,٠٥) بين تقييم المتخصصين للتصميمات المستوحاة من الزخارف الإسلامية كمدخل لاستحداث تصميمات زخرفية إسلامية لتحقيق جوانب التقييم (الجانب الابتكاري، الجانب الجمالي، الجانب الوظيفي ، الجانب التقنى)

منهج البحث (Research Methodology) :

يتبع البحث المنهج الوصفي التحليلى وشبه التجريبي لاستنتاج فاعلية المتغير المستقل (الاستفادة من جماليات البنية التصميمية للزخارف الإسلامية) على المتغير التابع (نسيج الجاكارد لمفارش المائدة في المطاعم ذات الطابع الاسلامى) باستخدام الألوان والخامات والتراكيب النسيجية وفن الابلوك لإثراء جماليات المفارش ذات الزخارف الإسلامية من خلال تقييم الجوانب الابتكارية والجمالية والوظيفية والتقنية لتلك المفارش ذات الطابع الاسلامى .

مصطلحات البحث (Research Terms) :

المفارش :مفارش للمائدة وتصلح لغرف الأطفال والنوم والمعيشة والسفرة ويكون شكلها مستدير او مستطيل او مربع وتحدد الوانها وزخارفها حسب كل غرفة اومكان توضع فيه (هدى خضري عبد الرحيم محمود – ٢٠١٨)

التصميم النسجي :هي عملية بنائية تستخدم فيها العناصر النسيجية مثل الخامة والتقنية بالدراسة والتجريب وكيفية استخدام عناصر أخرى لاعطاء تأثيرات كإحداث الخطوط والفراغات وغيرها في التصميم حيث ترتبط ببعضها بعلاقات مرئية تعتمد على أسس التصميم .
(غالية الشناوي إبراهيم سليم ، إيمان رمضان محمود - ٢٠١٦)

المطاعم :منشأة اقتصادية تهدف خدمة العملاء لتوفر لهم أنواع مختلفة من المأكولات والمشروبات بعد اعدادها وطهيها ثم تقديمها بطرق ترضى الزبائن لتحقيق نسبة مبيعات عالية وارباح للمنشأة (محمد محمد صالح - ٢٠١٢)

الطراز الاسلامى : طرز خاصة بالعمارة والبناء والتشييد الإسلامية المعتمدة علي الفنون والتقاليد الإسلامية يتم تجسيدها في المباني والمنشآت . (هدير مصطفى أحمد خميس - ٢٠٢١) .

التصميم الزخرفى : هي انعكاس فكرى لفكرة معينة الهدف منها متصلة بطريقة التنفيذ والاستخدام والتوظيف لتحقيق قيم فنية (إيهاب أبو موسى - ٢٠٠٨ ص ٢٥)

المفروشات:الاقمشة المتعدد الاستخدام في الفرش للجدران والاثاث مثل ستائر، مفارش ،والوسائد ، مثل أقمشة الدمسك والزرخان والجاكارد . (أم محمد جابر السيد محمد ، أفنان بنت بسام بن إبراهيم البسيمي - ٢٠٢٠ ، ص ١٦٩)

التصميم الداخلي :علم من العلوم الهندسية يحقق العلاقة بين الهندسة المعمارية والاعراض الوظيفية عند التأثيث الداخلى للوصول الى الراحة الجسمية والنفسية والاستعمالية . (عفاف أحمد عمران ، ريهام أحمد السباعى ، شيماء على أبو الفتوح النجار - ٢٠١٧)

فن الابليك: هو أسلوب تجميع قطع صغيرة من الاقمشة بطرق تعددة لابتكار تأثيرات زخرفية مبتكرة لانتاج تصميمات فنية جديدة ومميزة . (هبه محمد منصورمحمد - ٢٠١٨ ، ص ١٩١)

حدود البحث (Research Limitations):

١. حدود موضوعية: استخدام برامج الحاسوب في تصميمات زخرفية إسلامية وتنفيذها بأسلوب الجاكارد واستخدام تقنيات مختلفة لعمل مفارش المائدة في المطاعم ذات الطابع الاسلامى .
٢. حدود تقنيه : استخدام فن الابليك في تنفيذ مفارش المائدة .
٣. حدود زمانية: ٢٠٢٢ - ٢٠٢٣ .

عينة البحث (Research Sample):

اشتملت عينة البحث على:

١. زخارف إسلامية : تم تصميم ١٨ تصميم نسجى من الزخارف الإسلامية تصلح للتنفيذ على أنوال النسيج .
٢. تراكيب نسيجية : استخدم التركيب النسجى المزدوج في مناطق النقش والتركيب النسجى المبطن من اللحمت في الأرضية .
٣. مفارش مائدة منسوجة : تم نسج ٦ قطع ذات زخارف إسلامية بأسلوب الجاكارد .
٤. مفارش مائدة بنفن الابليك : تنفيذ ١٢ مفرش ممن الاقمشة المنسوجة باسلوبين من تقنيات فن الابليك
٥. المحكمين المتخصصين: عددهم (١٠) وهم السادة أعضاء هيئة التدريس المتخصصين بمجال الملابس والنسيج بجامعة مختلفة.

أدوات البحث (Research Tools):

- ١- استمارة استبيان تقييم للمحكمين المتخصصين لتقييم التصميمات الإسلامية.
- ٢- استمارة استبيان تقييم المحكمين المتخصصين لتقييم المفارش المنسوجة و المنفذة بطن الابليك تصميمات إسلامية تصلح للتنفيذ على أنوال النسيج
- ٣- برنامج Art Design Scope
- ٤- ماكينة نسيج Somet

الدراسات السابقة :

١- هناك العديد من الدراسات السابقة اهتمت بالزخارف وخاصة الزخارف الإسلامية لما تتمتع به من ثراء وفخامة وجمال حيث

اهتمت دراسة (السيد العربي على أديب - ٢٠٠٠) بتناول الزخارف الإسلامية الهندسية في العصور المختلفة باستخدام الكمبيوتر والقت الضوء على جماليات الزخارف الإسلامية وانعكاساتها عند تناول المتغيرات التشكيلية لها . ودراسة (عزه أحمد محمد عبد الله - ٢٠٠٧) اقلت الضوء على ابتكار تصميمات زخرفية من الفن الافريقي تصلح لزخرفة المفروشات باستخدام التطريز للوصول الى مفروشات مبتكرة ومساييرة للموضه وتحقق الغرض الوظيفي والجمالي

واكد عادل عبدالمنعم عبد الله أبو خزيم وآخرون - ٢٠١٧ على الاستفادة من قيم الفن الاسلامى في عمل تصميمات مبتكرة لللاثاث وأقمشة المفروشات المرتبطه به بأسلوب يتصف بالحدائه والابداع ينافس التصميمات التقليدية بالأسواق وتوصلت الدراسة الى تصميم أقمشة مفروشات وأثاث يتميز بالطابع الاسلامى كما تبدو وحدة الأثاث والمفروشات كوحده فنية متكامله البناء والخطوط التصميمية . هدفت دراسه فاطمة أحمد محمد حسين - ٢٠١٧ الى الوصول الى اتجاه تصميمى من خلال استخدام القيم الجمالية للزخارف الهندسية الإسلامية، واعتباره مصدر للابداع والحدائه في التصميم . كما هدفت دراسة (إيناس موسى، وآخرون ٢٠٢٠) إلى الاستفادة من تقنية التخريم اليدوى على الاقمشة الغير منسوجة في ابتكار مفارش منزلية بإستخدام الزخارف الإسلامية وتوصلت الى وجود فروق داله احصائيا للمفروشات المنفذه من الجوانب الوظيفية والجمالية والابتكارية . كما هدفت دراسة (مروة السيد إبراهيم - ٢٠٢٠) الى ابتكار تصميمات حديثة للمفروشات المعاصر بالاستفادة من مطبوعات الإستنسل الياباني وما تتميز به من قيم جمالية وتم توظيفها فى أعطية الأسرة (مفارش وملاءات الأسرة - أكياس الوسائد - الكوفرات - اللحاف وأقمشة الستائر).

٢- دراسات اهتمت بالمفروشات وتقنيات زخرفتها:

اهتمت (عبير صبحي النجار- ٢٠٠٢) بعمل تصميمات معاصرة ومساييره للموضه لأقمشة المفروشات من خلال المزج بين الأساليب والطرق المختلفة لزخرفة المنسوجات حيث تم استخدام تقنية التطريز والطباعة في تنفيذ مجموعة متناسقة من المفروشات التي لاقت نجاحا . كمااهتمت أميرة

عبد الله - ٢٠١٠ : بالاستفادة من جماليات الزخارف النباتية وتوظيفها في عمل تصميمات مبتكرة للمفروشات من بقايا الأقمشة واستخدامها في تشجيع الشباب لاقامة مشروعات صغيرة منتجة وهدفت دراسة سهيلة حسن عبد الله اليماني - وآخرون ٢٠١٠ : الى الاستفادة من بقايا الأقمشة لعمل منتجات فنية جديدة في مجال تصميم الأزياء باستخدام النظريات العلمية منها التفكير المتشعب لنظرية جيلفورد بأساليب مبتكرة لزيادة التجديد والتجريب في مجال تصميم الأزياء، واهتمت دراسة (نشأت الرفاعي وآخرون، ٢٠١٥) : إلى استحداث تصميمات لمفارش الأثاث المنزلي من بقايا اقمشة عمليات القص والحياكه وتم معالجة المفارش المنفذه احصائيا وقياس كل من الجانب الابتكاري والجمالى والاقتصادى وفق آراء المتخصصين وتوصلت الدراسة الى وجود فروق إحصائية بين الجانب الابتكاري للمفارش المنفذه بالقيم الجمالية والاقتصادية اهتمت دراسته مروة السيد إبراهيم أبو الإسعاد - ٢٠١٨ : بدراسة الجماليات التشكيلية للاجسام النانونية للاستفادة منها في ابتكار تصميمات طباعية للمفروشات المعاصرة لتحقيق القيم الجمالية للتصميمات المبتكرة لأقمشة المفروشات . وهدفت دراسة شيرين حجازي وآخرون ٢٠١٩ : الى اثراء القيم الجمالية للمفروشات عن طريق استخدام تقنيات مختلفة مثل الطباعة والنسيج المضاف وتوصلت أن المفروشات المنفذه حققت الجانب الوظيفى والجمالى حسب آراء المتخصصين أكدت دراسة مايسة فكرى أحمد السيد - ٢٠١٩ : على إمكانية انتاج تصميمات لأقمشة المفروشات تتميز بالجودة في التقنية والتصميم والتميز في الشكل واللون والملمس من خلال استخدام الاتجاه البنائى للوصول الى بنية تصميمية مبتكرة وكذلك الفهم الجيد للتصميمات ثلاثية الابعاد ومتعددة الاسطح في مجالات الطباعة وتصميم أقمشة المفروشات وتوظيفها في قطع مفروشات مستحدثة . واهتمت دراسة هند صالح سليمان عبد الغفار - ٢٠١٩ : باستحداث تصميمات مبتكرة لأقمشة المفروشات عن طريق الدمج بين الزخارف الإسلامية المختلفة وتنفيذها بأسلوب الطباعة على أقمشة المفروشات لاثهار جماليات الزخارف الإسلامية توصلت الدراسة الى أن الزخارف الإسلامية ساهمت في ابراز جماليات المفروشات المنفذه بأسلوب الطباعة . وهدفت دراسته عادل عبدالمنعم عبدالله أبوخزيم - ٢٠١٩ : الى اثراء أقمشة المفروشات عن طريق الدمج بين أسلوب الجاكارد و التطريز لنقش وزخرفة أقمشة المفروشات للوصول الى تصميمات ذات طابع مختلف ومبتكر في زخرفة أقمشة المفروشات . وتوصلت دراسة ايناس موسى، د.زينب محمد - ٢٠٢٠ :الى عمل تصميمات مبتكرة للمفارش المنزلية باستخدام الزخارف الإسلامية وتوظيفها بتقنية التخريم اليدوى على الأقمشة غير المنسوجة لتحقيق العامل الجمالى والاقتصادي للمفارش المنزلية .وهدفت دراسة عزة أحمد عبدالله، ٢٠٢١ : ابتكار تصميمات تصلح لزخرفة المفروشات مستوحام من الأبراج السماوية (زويدك دندرة) وظهرت النتائج ان الأبراج السماوية مصدر غنى يمكن استخدامه في زخرفة المفروشات . كمااهتمت دراسته مروة السيد إبراهيم أبو الاسعاد - ٢٠٢١ :بإمكانية الاستفادة من القيم التشكيلية والجمالية للانسجة الحيوية المجهرية للاستفادة من مفرداتها التعبيرية الزخرفية في عمل تصميمات مبتكرة تصلح لأقمشة المفروشات (التنجيد) . وتوصلت دراسة ايناس الفواخرى، غادة - ٢٠٢٢ : إلى انتاج مفروشات تفاعلية لحجرة الاطفال مستوحاه من من العاب تفاعلية مثل (لعبة المتاهة والتطابق اللوني - لعبة الساعة الرقمية - لعبة

الحجلة - لعبة مدينة السيارات) منفذه بالابليك لشغل الأطفال بألعاب مسلية هادفة تبعدهم عن الألعاب الالكترونية التي تسبب لهم الامراض والعزله وتم مراعاة التصميمات والألوان التي تجذب انتباههم وكذلك سهولة العناية .

٣- دراسات اهتمت باستخدام فن الابليك :

اهتمت دراسة عزة عبد العليم- رضوي مصطفى - ٢٠١٢ : بإستخدام العينات المظرزه مسبقا فى مادة التطريز لعمل ابيكات تستخدم فى زخرفة مفروشات الأطفال تتسم بالحدائه والابتكار. واهتمت دراسة جيهان محمد الجمل ، هبه محمد منصور ٢٠١٨ : بابتكار تصميمات غير تقليدية للملابس الأطفال من خلال الدمج بين الطباعة وفن الابليك ، كما هدفت دراسة انجي صبري عبد القوي- ٢٠١٩ : إلى تحقيق الجانب الجمالى والوظيفى فى ملابس السيدات باستخدام كل من فن الابليك وشرائط القيطان وتنفيذ تصميمات زخرفية مبتكرة .

تعقيب على الدراسات السابقة في المحاور الثلاثة السابقة

يتفق هذا البحث مع الدراسات السابقة في التالي

١. الاهتمام بالزخارف الإسلامية كمصدر ثرى لزخرفة المفروشات .
٢. الاهتمام بالمفروشات جماليا ووظيفيا
٣. توظيف فن الابليك في تنفيذ المفروشات

ويختلف هذا البحث عن الدراسات السابقة في الدمج بين هذه الحقول البحثية لتحقيق هدف انتاج استحداث تصميمات نسيجية إسلامية لإنتاج أقمشة مفارش المائدة للمطاعم ذات الطراز الإسلامي واستخدام فن الابليك في تنفيذ التصميمات الإسلامية المنسوجة لعمل مفارش مائدة ذات قيم فنية مبتكرة .

الاطار النظرى :

المقدمة :

لاشك أن التراث الاسلامى مصدر استلهام المصممين في جميع المجالات لما فيه من مفردات وعناصر زخرفية غنية بقواعد تصميمية تعبر عن الهوية الثقافية والطابع المحلى في المعمار والمفروشات المختلفة (فاطمة أحمد محمد حسن - ٢٠١٧) و الفن الاسلامى غنى بالخطوط والنقوش والكتابات القريبة من الطبيعة والبعيده عن التجسيد للانسان والكائنات الحية مما اعطى الى هذا الفن طابع السمولانه قائم على الوحدانية وهذا لبعده التصوير عن ملامح زخارفه (هند صالح سليمان عبد الغفار - ٢٠١٩) فالفكر التصميمي الاسلامى هو محصلة التفاعل بين الانسان والبيئة فالاسلام دين لكل زمان ومكان وبذلك فالتصميم الاسلامى يصلح لكل زمان ومكان لما يتميز به من المرونه والبساطة حيث يتشكل بما يتلائم مع الفتره الزمنية مع المحافظة على ثوابت التراث والمفاهيم التصميمية له ، تميزت الزخارف الإسلامية : بكراهية الفراغ - تسطيح الزخرفه - التكرار- البعد عن الطبيعة .(عادل عبدالمنعم عبد الله أبو خزيم ، سلوى يوسف عبد البارى -

(٢٠١٧) . وصلت الزخرفة الاسلامية الى ارقى الفنون الإسلامية لتمييزها بالتجريد ويرجع ذلك الى تطور الرياضيات في العصر الاسلامي فاستخدمها الفنان الاسلامي لفكره الاسلامي مما ابرز جماليات الاشكال والخطوط الهندسية والنباتية (2016 – thaqafat.com)

خصائص الفن الاسلامي : الموسيقية والتجريد – عدم تصوير الكائنات الحية – مخالفة الطبيعة – تحويل الرخيص الى غالى ونفيس (ايناس موسى محمد موسى ، زينب محمد محمود عبد الله – ٢٠٢٠) وتعد الزخارف الإسلامية أكثر ثراء وقيمة لذلك تستخدم في التصميمات النسيجية المختلفة لكثير من الأنماط النسيجية

تصميم المنسوجات عبارة عن انتاج تصميمات للاقمشة المنسوجة والمستخدمة في الملابس والمفروشات باستخدام أنماط مختلفة مستوحاه من زخارف طبيعية أو تاريخية او معمارية (K- 2004 – green wood)

أقمشة المفروشات : تعتبر أقمشة المفروشات من أهم الأقمشة التي تنتجها مصانع النسيج وتطرحها في الأسواق حيث تتميز بالدقة وجودة الأداء والمظهرية ويتم تصنيعها من خامات مختلفة سواء طبيعية أو صناعية مثل أقمشة المائدة والاسرة وغيرها (فتحى صبحى حارس السماديسى – 2018)

القماش المزدوج هو نوع من أنواع أقمشة المفروشات المنسوجه حيث يتكون من طبقتين فكل منهما خيوط سداء وخيوط لحمه خاصة بها ويتم عمل تبديلات بينهما لاحداث التماسك بينهما واذا ل تحدث هذه التبديلات ينتج قماش غير متماسك ويسبب أضرار اثناء عملية النسيج . (Garth Fletcher- 2014)

فن الابليليك : هو إنشاء قطع نسيجية جديدة عن طريق إعادة تشكيل قطع الأقمشة المنقوشة وحياتها لانتاج قطع ذات طابع جديد تستخدم في المفروشات وغيرها (Crabtree – 2017)

طرق تنفيذ الابليليك :

- ١- التثبيت بالطريقة اليدوية : تثبيت القطع التي تم قصها وتجهيزها بالغرز اليدوية مثل غرز الخياطة أو غرز التطريز (إنجي صبري عبدالقوي عبد السلام- ٢٠١٩)
- ٢- التثبيت بالطريقة الآلية : يتم تثبيت قطع الابليليك باستخدام الماكينة.
- ٣- التثبيت بالقماش اللاصق : ويتم باستخدام الفازلين في تثبيت قطع الابليليك (جيهان محمد الجمل ، هبه محمد منصور محمد – ٢٠١٩)

أهمية الابليليك :

تكمن أهمية الابليليك في أنه أسلوب تم ابتكاره لعلاج عيوب في الملابس واعطاء مظهر جديد وجمل عند عدم القدرة على شراء ملابس جديد عند تلف الملابس المستعمله فيتم توظيف قطع الملابس والأقمشة بأسلوب فنى لعمل ملابس ذات طابع جديد (جيهان محمد الجمل ، هبه محمد منصور محمد – ٢٠١٩)

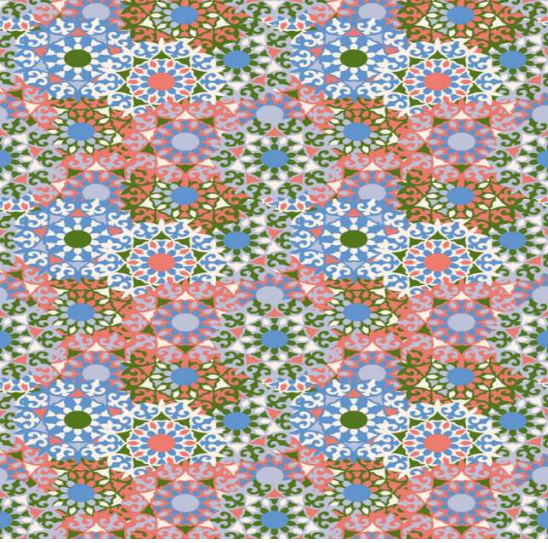
أهمية فن الأبليلك :

- ١- إضافة طابع جمالي على الملابس والمفروشات
 - ٢- معالجة عيوب القطع الملبسية والنسيجية مثل القطع او الحرق او البقع .
 - ٣- تنفيذ جداريات فنية باستخدام فن الأبليلك .
 - ٤- يستخدم الأبليلك لدعم وتقوية المناطق المعرضة للتلف نتيجة الاحتكاك مثل الركبة والكوع.
- (جيهان محمد الجمل ، هبه محمد منصور محمد - ٢٠١٩)

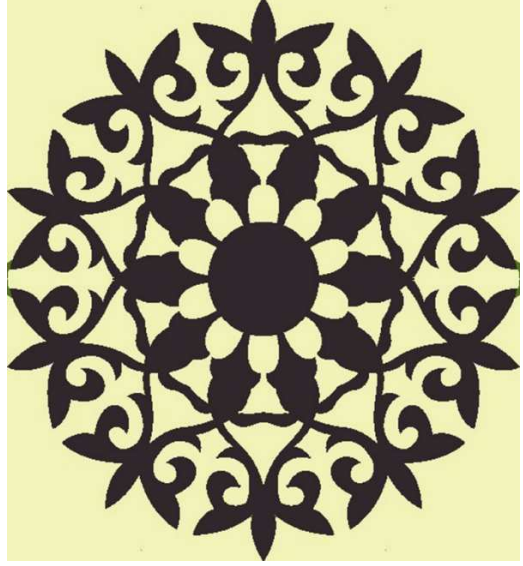
الدراسة التطبيقية : تصميم الإجراءات البحثية

- ١- قامت الباحثة بابتكار ١٨ تصميم زخرفي إسلامي باستخدام الحاسوب وتم استخدام وحده زخرفية إسلامية لعمل تصميمات زخرفية تصلح لمفارش المائدة في المطاعم ذات الطابع الإسلامي
- ٢- تصميم استمارة استبيان لتقييم التصميمات الإسلامية المقترحة لمفارش المائدة حسب بنود التقييم وذلك بعرضها على عدد ١٠ محكمين من أعضاء هيئة التدريس تخصص النسيج والملابس بالجامعات المختلفة .
- ٣- اختيار أفضل ٦ تصميمات إسلامية مستحدثه لتنفيذها ونسجها على أنوال الجاكارد لعمل اقمشة مفارش مائدة ذات طابع إسلامي .
- ٤- تنفيذ ٦ تصميمات منسوجة بطريقتين من فن الأبليلك لينتج ١٢ تصميم ابليلك منفذ من الاقمشة الزخرفية الإسلامية المنسوجة بأسلوب الجاكارد
- ٥- تصميم استمارة استبيان لتقييم المفارش الإسلامية المستحدثه و المنقذة حسب بنود التقييم وذلك بعرضها على عدد ١٠ محكمين من أعضاء هيئة التدريس تخصص النسيج والملابس بجامعات مختلفة.
- ٦- تم إجراء المعالجات الاحصائية باستخدام البرنامج الاحصائي Spss الاصدار الحادي والعشرون.

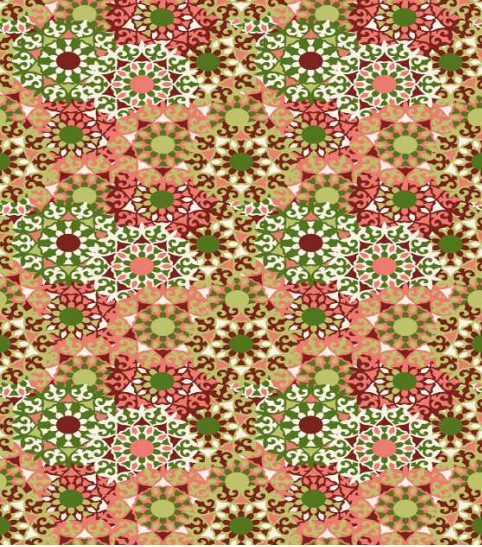
جدول (١) التصميمات المقترحة لمفارش المائدة في المطاعم ذات الطابع الإسلامي



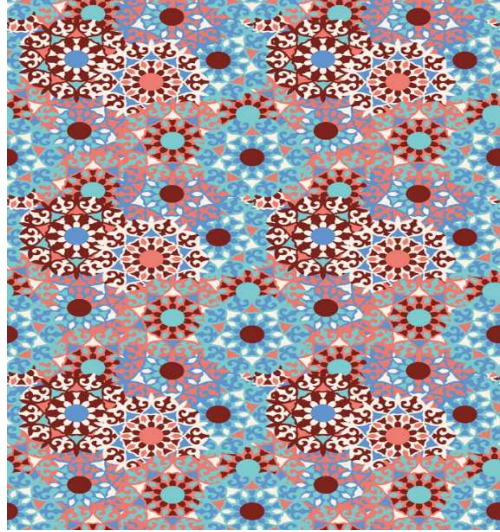
التصميم الأول



الوحدة الزخرفية الإسلامية



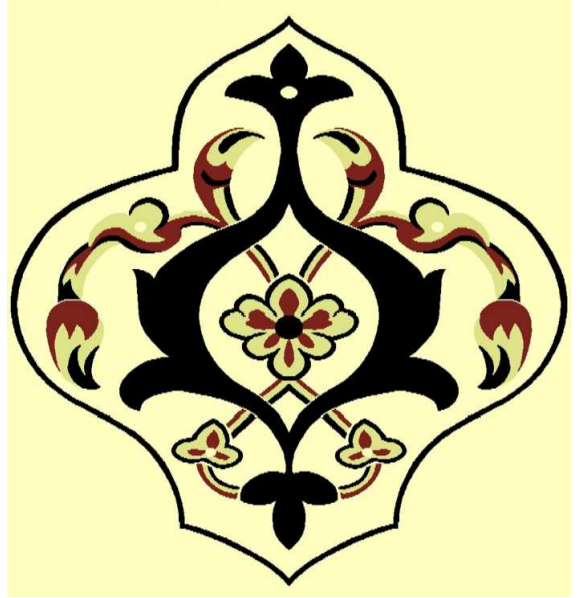
التصميم الثالث



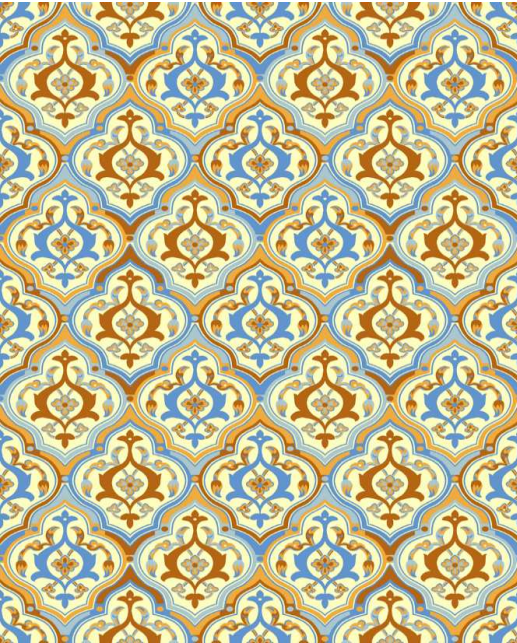
التصميم الثاني



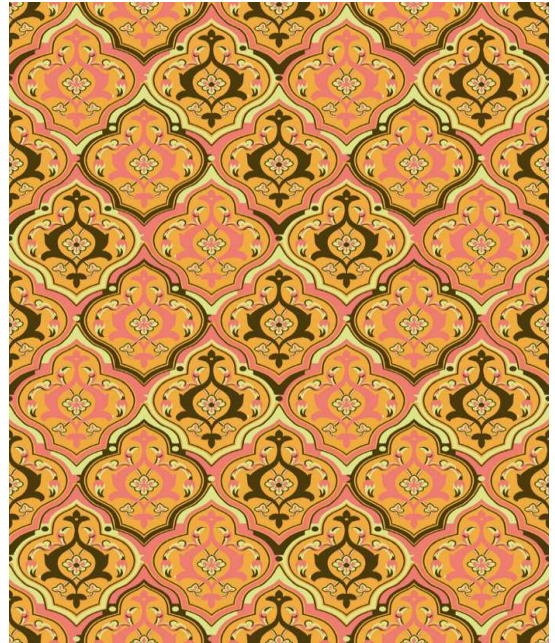
التصميم ٤



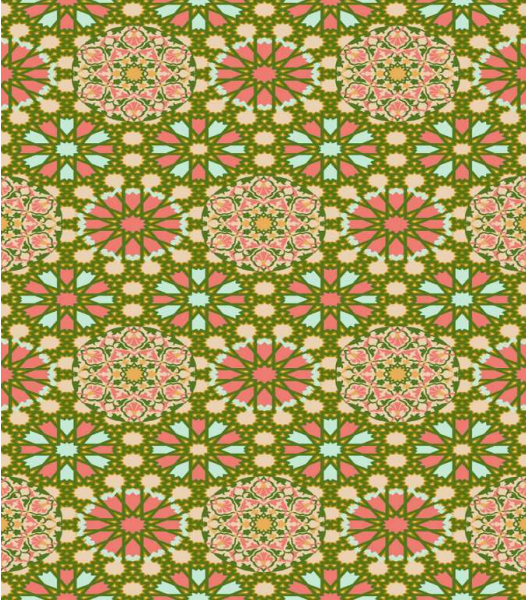
التصميم الزخرفى الاسلامى



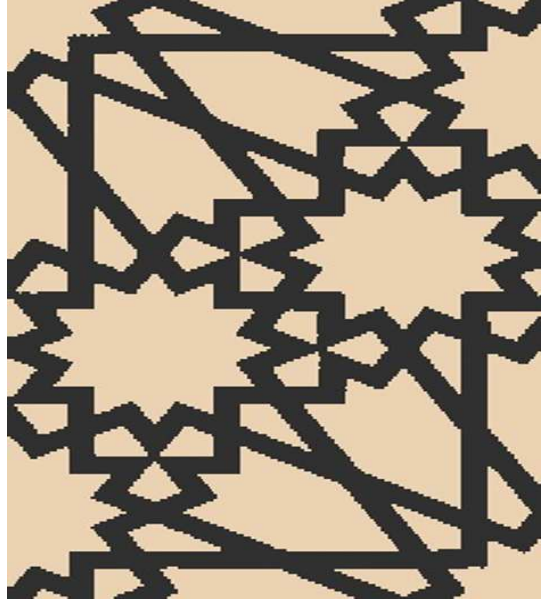
التصميم ٦



التصميم ٥



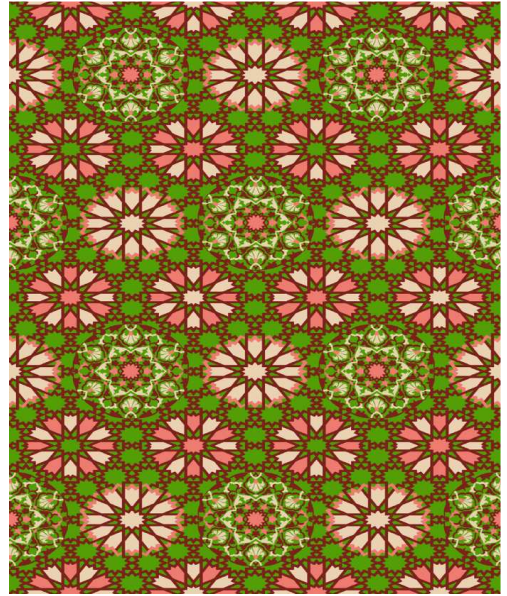
تصميم ٧



وحده زخرفية إسلامية



تصميم ٩



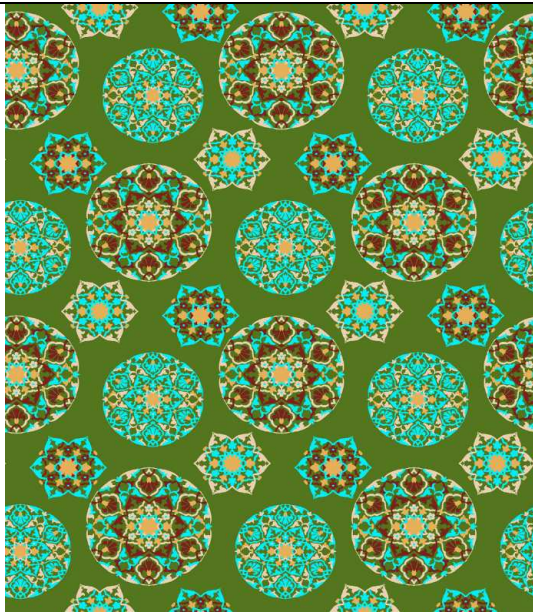
تصميم ٨



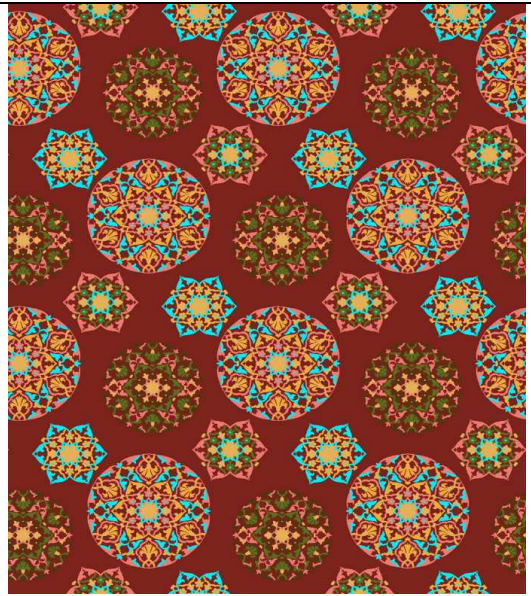
تصميم ١٠



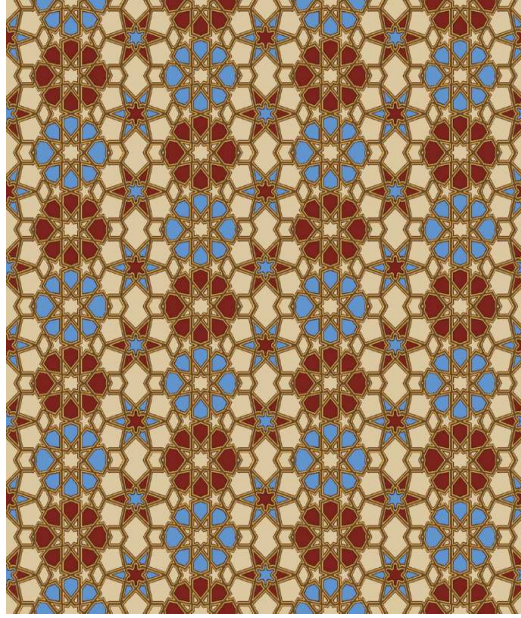
التصميم الزخرفي الاسلامي



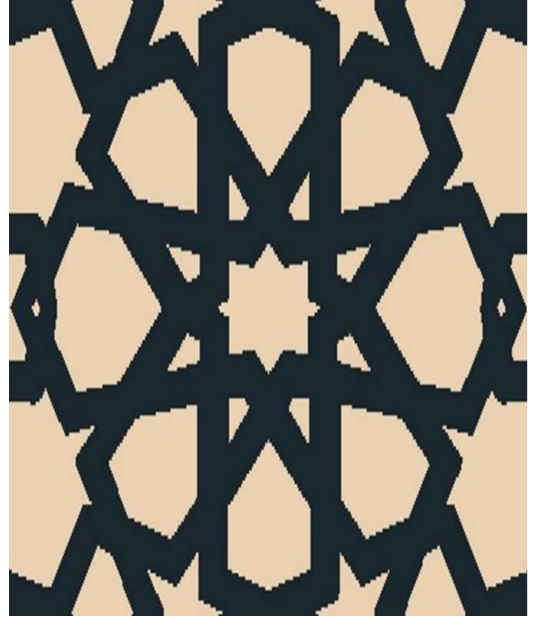
تصميم ١٢



تصميم ١١



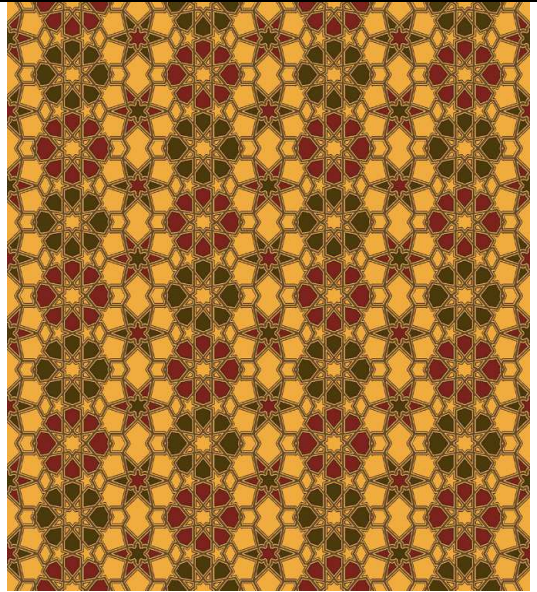
التصميم ١٣



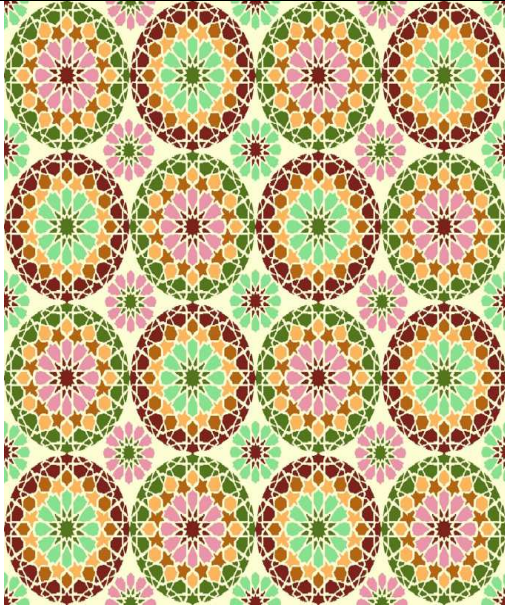
التصميم الزخرفي الاسلامي



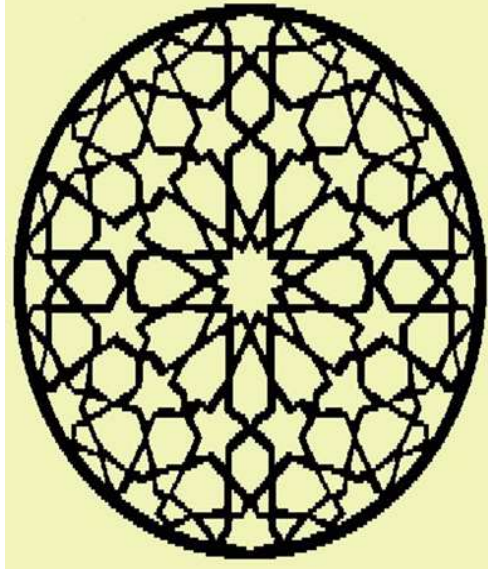
التصميم ١٥



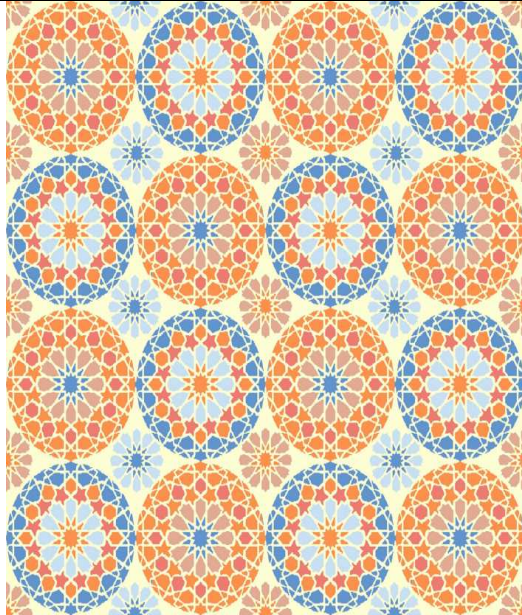
التصميم ١٤



التصميم ١٦



التصميم الزخرفى الاسلامى


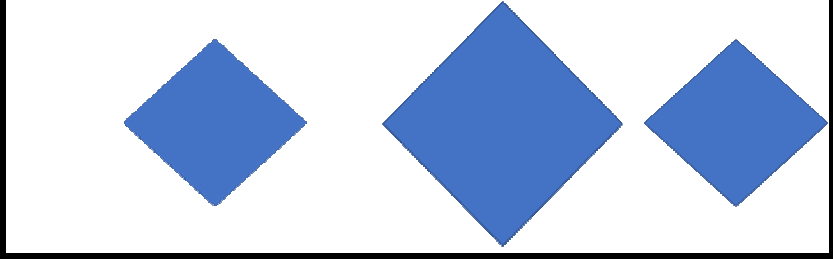


التصميم ١٨



التصميم ١٧

جدول (٢) اشكال الابليك المستخدمة

اشكال الابليك المستخدمة في عمل المفارش	
	ابليك ١
	ابليك ٢

تم نسج الاقمشة المنفذه على نول الجاكارد وعددهم ٦ قطع منسوجة لاستخدامها في مفارش الطاومات للمطاعم ذات الطابع الاسلامى

وتم اختيار تصميمين من الابلوك لعمل المفارش الإسلامية وتنفيذها بفض الابلوك

جدول (٣) أفضل ٦ تصميمات منفذه بالابلوك

رقم التصميم	التصميم	ايليك ١	ايليك ٢
١ تصميم			
٢ تصميم			

			٣
			تصميم ٤



تقنين الأدوات (الصدق والثبات)

أولاً: استبيان تقييم التصميمات النسيجية الإسلامية المستحدثة لإنتاج أقمشة مفارش المائدة للمطاعم ذات الطراز الإسلامي.

قامت الباحثة بإعداد استبيان تقييم التصميمات النسيجية الإسلامية لإنتاج أقمشة مفارش المائدة للمطاعم ذات الطراز الإسلامي، واشتمل الاستبيان علي تقييم (١٨) تصميم تصلح كأقمشة مفارش المائدة للمطاعم ذات الطراز الإسلامي، وذلك من خلال استمارة التقييم المعده لهذا الغرض، وقد استخدم ميزان تقدير ليكرت ثلاثي المستويات بحيث تعطي الاجابة مناسب (ثلاث درجات)، إلي حد ما (درجتان)، غير مناسب (درجة)، وكانت الدرجة الكلية للاستبيان (٣٠) درجة.

صدق محتوى الاستبيان: صدق الحكمين:

للتحقق من صدق محتوى الاستبيان تم عرضه في صورته المبدئية علي مجموعة من الحكمين من أساتذة الملابس والنسيج، وذلك لأبداء الرأي في:

١. ملائمة الاستبيان لمحاو التقييم
٢. شمول الاستبيان لبنود التقييم
٣. دقة صياغة عبارات الاستبيان
٤. صلاحية الاستبيان للتطبيق

وتم إجراء جميع التعديلات التي أقرها السادة الحكمين ويوضح الجدول التالي معامل اتفاق السادة المتخصصين علي بنود تقييم التصميمات النسيجية الإسلامية المستحدثة لإنتاج أقمشة مفارش المائدة للمطاعم ذات الطراز الإسلامي.

جدول (٤) معامل اتفاق السادة المتخصصين علي بنود تقييم التصميمات النسيجية الإسلامية المستحدثة لإنتاج أقمشة مفارش المائدة للمطاعم ذات الطراز الإسلامي

معامل الاتفاق	عدد مرات عدم الاتفاق	عدد مرات الاتفاق	بنود التحكيم
100%	0	10	ملائمة الاستبيان لمحاو التقييم
90%	1	9	شمول الاستبيان لبنود التقييم
90%	1	9	دقة صياغة عبارات الاستبيان
100%	0	10	صلاحية الاستبيان للتطبيق

استخدمت الباحثة طريقة اتفاق المتخصصين البالغ عددهم (١٠) في حساب ثبات الملاحظين لتحديد بنود التحكيم، وتم تحديد عدد مرات الاتفاق بين الملاحظين باستخدام معادلة كوبر Cooper: نسبة الاتفاق = (عدد مرات الاتفاق / (عدد مرات الاتفاق + عدد مرات عدم الاتفاق)) × ١٠٠، وكانت نسبة الاتفاق تراوحت بين (٩٠٪، ١٠٠٪)، وهي نسب اتفاق مقبولة.

الصدق باستخدام الاتساق الداخلي بين درجة كل عبارة والدرجة الكلية لبنود تقييم للتصميمات النسيجية الإسلامية المستحدثة لإنتاج أقمشة مفارش المائدة للمطاعم ذات الطراز الإسلامي:

تم حساب الصدق باستخدام الاتساق الداخلي وذلك بحساب معامل الارتباط بيرسون بين درجة كل عبارة، والدرجة الكلية لبنود تقييم للتصميمات النسيجية الإسلامية المستحدثة لإنتاج أقمشة مفارش المائدة للمطاعم ذات الطراز الإسلامي، والجدول التالي رقم (٥) يوضح ذلك:

جدول (٥) قيم معاملات الارتباط بين درجة كل عبارة ودرجة بنود تقييم التصميمات النسيجية الإسلامية المستحدثة لإنتاج أقمشة مفارش المائدة للمطاعم ذات الطراز الإسلامي

الارتباط	عبارات التقييم
0.915*	تحقيق أسس التصميم في التصميم الزخرفي الاسلامى
0.912**	تحقيق الوحدة في التصميم الاسلامى
0.920*	توفير النسبة والتناسب في التصميم الزخرفي الاسلامى
0.918**	يصلح التصميمات الزخرفية الإسلامية كمفارش مائدة في المطاعم ذات الطراز الاسلامى
0.919**	التراكيب النسيجية المتباينة تسهم في ابراز جماليات الزخارف الإسلامية
0.905*	الاختلافات اللونية تعطى ثراء للتصميمات الإسلامية
0.949**	مسايرة التصميم الاسلامى المقترح للموضة
0.955*	إمكانية تنفيذ التصميمات الإسلامية على أنوال النسيج
0.933**	امكانية تنفيذ التصميمات النسيجية الإسلامية المقترحة بفض الابليك
0.952*	توزيع الوحدات الزخرفية الإسلامية في التصميم متوازن

♦ دالة عند مستوي (٠,٠٥) ♦♦ دالة عند مستوي (٠,٠١)

يكشف الجدول السابق رقم (٥) أن معاملات الارتباط كلها دالة عند مستوي (٠,٠١) لاقتربها من الواحد الصحيح، ومن ثم يمكن القول أن هناك اتساق داخليا بين العبارات المكونة لهذا الاستبيان، كما انه يقىس بالفعل ما وضع لقياسه، مما يدل علي صدق وتجانس محاور الاستبيان.

ثبات الاستبيان

تم حساب الثبات عن طريق معامل ألفا كرونباخ Alpha Cronbach، وطريقة التجزئة النصفية Split - half

جدول (٦) قيم معامل الثبات لمحاور الاستبيان

معامل ألفا	التجزئة النصفية
0.914**	0.912** - 0.946**

ثبات الاستبيان ككل

تم حساب ثبات الاستبيان بمعامل ارتباط ألفا فكانت قيمته ٠.٩١٤ وهي قيمة ذات دلالة عند مستوى ٠.٠١، كما تم حساب التجزئة النصفية وكانت قيمته ٠.٩١٢ - ٠.٩٤٦ وهي قيمة ذات دلالة عند مستوى ٠.٠١ مما يشير إلى أن الاستبيان يتمتع بدرجة عالية من الثبات.

ثانياً: استبيان تقييم المفارش المنسوجة والمنفذة بفن الأبليك.

تم إعداد استبيان موجه للمتخصصين بمجال الملابس والنسيج - لتحكيم المفارش المنسوجة والمنفذة بفن الأبليك وتتضمن الاستبيان علي أربع محاور:

المحور الأول: الجانب الابتكاري وتضمن (٤) عبارات.

١. المفارش الإسلامية المنفذة ذات فكرة مبتكرة
٢. تتميز المفارش الإسلامية بأصالة الوحدات وحادثة التصميم من خلال استخدام الأبليك في تنفيذها
٣. استخدام انوال النسيج في عمل تصميمات نسيجية إسلامية للمفارش الإسلامية المنفذة غير متداولة بالأسواق
٤. استخدام فن الأبليك في تنفيذ المفارش الإسلامية أثري الجانب الابتكاري

المحور الثاني: الجانب الجمالي وتضمن (٤) عبارات.

١. تتسم المفارش الإسلامية المنفذة بطابع جمالي فريد ومميز
٢. المفارش الإسلامية المنسوجة مسابير للموضة
٣. المفارش الإسلامية المنفذة تضيف مظهر أنيق جذاب في المطاعم ذات الطراز الإسلامي
٤. استخدام فن الأبليك في عمل المفارش الإسلامي أضافت بعداً جمالياً للمفارش المنفذة

المحور الثالث: الجانب الوظيفي وتضمن (٤) عبارات.

١. التصميمات الإسلامية المستخدمة مناسبة لمفارش المائدة
٢. المفارش الإسلامية المنفذة منتج نسجي وظيفي ملائم للاستخدام في المطاعم ذات الطراز الإسلامي
٣. المفارش الإسلامية المنفذة سهلة الاستخدام والعناية
٤. تنوع الألوان والتركييب النسيجية للمفارش الإسلامية المنفذة أثري الجانب الوظيفي

المحور الرابع: الجانب التقني وتضمن (٤) عبارات.

١. ملائمة كل من الخامات والألوان والتركييب النسيجية المستخدمة في المفارش الإسلامية المنفذة
٢. جودة الأنهاء والتشطيب للمفارش الإسلامية المنفذة
٣. ملائمة استخدام فن الأبليك في تنفيذ المفارش الإسلامية
٤. إمكانية استخدام خامات وألوان مختلفة في تنفيذ المفارش الإسلامية

وقد استخدم ميزان تقدير ليكرت ثلاثي المستويات بحيث تعطي الاجابة مناسب (ثلاث درجات)، مناسب إلى حد ما (درجتان)، غير مناسب (درجة)، وكانت درجة المحور الأول (١٢) درجة، والمحور الثاني (١٢) درجة، كانت درجة المحور الثالث (١٢) درجة، وكانت درجة المحور الرابع (١٢) درجة، وكانت الدرجة الكلية للاستبيان (٤٨) درجة

صدق محتوى الاستبيان: صدق المتخصصين:

تم عرضه في صورته المبدئية علي مجموعة من المتخصصين من أساتذة الملابس والنسيج، وبلغ عددهم (١٠) وذلك للحكم علي مدي مناسبة كل عبارة للمحور الخاص به، وكذلك صياغة العبارات وتحديد وأضافة أي عبارات مقترحة، وقد تم التعديل بناء علي آراء المتخصصين كما هو موضح بالجدول التالي رقم (٧):

جدول (٧) معامل اتفاق السادة المتخصصين علي بنود المفارش المنسوجة والمنفذة بفن الابليك

بنود التقييم	عدد مرات الاتفاق	عدد مرات عدم الاتفاق	معامل الاتفاق
ملائمة الاستبيان لمحاور التقييم	10	0	100%
شمول الاستبيان لبنود التقييم	9	1	90%
دقة صياغة عبارات الاستبيان	10	0	100%
صلاحية الاستبيان للتطبيق	9	1	90%

استخدمت الباحثة طريقة اتفاق المتخصصين البالغ عددهم (١٠) في حساب ثبات الملاحظين لتحديد بنود التحكيم وتم تحديد عدد مرات الاتفاق بين الملاحظين باستخدام معادلة كوبر Cooper: نسبة الاتفاق = (عدد مرات الاتفاق / (عدد مرات الاتفاق + عدد مرات عدم الاتفاق)) × ١٠٠، وكانت نسبة الاتفاق تراوحت بين (٩٠٪، ١٠٠٪)، وهي نسب اتفاق مقبولة.

الصدق باستخدام الاتساق الداخلي بين الدرجة الكلية لكل محور والدرجة الكلية لاستبانة المفارش المنسوجة والمنفذة بفن الابليك:

تم حساب الصدق باستخدام الاتساق الداخلي وذلك بحساب معامل ارتباط بيرسون بين الدرجة الكلية لكل محور والدرجة الكلية للاستبيان، والجدول التالي رقم (٨) يوضح ذلك:

جدول (٨): قيم معاملات الارتباط بين درجة كل محور وبنود استبانة المفارش المنسوجة والمنفذة بفن الابليك

الارتباط	المحور
0.939**	الجانب الابتكاري
0902**	الجانب الجمالي
0.923**	الجانب الوظيفي
0.899**	الجانب التقني

يتضح من جدول (٨) أن معاملات الارتباط كلها دالة عند مستوى (٠,٠١) لاقتربها من الواحد الصحيح، ومن ثم يمكن القول أن هناك اتساق داخليا بين المحاور المكونة لهذا الاستبيان، كما أنه يقىس بالفعل ما وضع لقياسه، مما يدل علي صدق وتجانس محاور الاستبيان

ثبات الاستبيان

تم حساب الثبات عن طريق معامل ألفا كرونباخ Alpha Cronbach

جدول(٩): قيم معامل الثبات لمحاور استبانة المفارش المنسوجة والمنفذة بفن الابليك

المحور	معامل الفا
الجانب الابتكاري	0.832**
الجانب الجمالي	0.822**
الجانب الوظيفي	0.825**
الجانب التقني	0.824**
ثبات الاستبيان (ككل)	0.825**

يتضح من جدول (٩) أن جميع قيم معاملات الثبات دالة عند مستوى (٠,٠١) مما يدل علي ثبات الاستبيان.

أولاً: نتائج استبيان تقييم التصميمات النسيجية الإسلامية المستحدثة لإنتاج أقمشة مفارش المائدة للمطاعم ذات الطراز الإسلامي (عدد التصميمات = ١٨)
الفرض الأول: توجد فروق ذات دلالة إحصائية عند مستوى (٠,٠٥) بين تقييم التصميمات النسيجية الإسلامية المستحدثة لإنتاج أقمشة مفارش المائدة للمطاعم ذات الطراز الإسلامي، وفقا لأراء المتخصصين.

تم حساب مجموع تقييمات المتخصصين من أساتذة التخصص في مجال الملابس والنسيج للتصميمات النسيجية الإسلامية المستحدثة لإنتاج أقمشة مفارش المائدة للمطاعم ذات الطراز الإسلامي، وفقا لأراء

جدول (10) تقييمات المتخصصين للتصميمات النسيجية الإسلامية المستحدثة لإنتاج أقمشة مفارش المائدة للمطاعم ذات الطراز الإسلامي، وفقا لآراء المتخصصين المتخصصين كما هو موضح بالجدول التالي رقم (١٠):

عبارات التقييم	تصميم (١)	تصميم (٢)	تصميم (٣)	تصميم (٤)	تصميم (٥)	تصميم (٦)	تصميم (٧)	تصميم (٨)	تصميم (٩)
تحقيق أسس التصميم في التصميم الزخرفي الاسلامي	29	22	28	30	٢١	30	20	19	18
تحقيق الوحدة في التصميم الاسلامي	29	21	28	29	٢٠	30	19	21	19
توفير النسبة والتناسب في التصميم الزخرفي الاسلامي	28	22	27	29	٢٣	30	20	19	16
يصلح التصميمات الزخرفية الإسلامية كمفارش مائدة في المطاعم ذات الطراز الاسلامي	29	25	28	29	٢٥	29	18	19	21
التراكيب النسيجية المتباينة تسهم في إبراز جماليات الزخارف الإسلامية	30	25	28	30	٢٦	30	20	24	25
الاختلافات اللونية تعطي ثراء للتصميمات الإسلامية	29	23	28	30	٢٣	29	18	19	18
مسايرة التصميم الاسلامي المد للموضة	29	22	28	30	٢١	30	19	17	18
إمكانية تنفيذ التصميمات الإسلامية على أنوال النسيج	28	25	27	30	٢٢	29	19	16	17
إمكانية تنفيذ التصميمات النسيجية الإسلامية المنفذة بفن الأبيك	28	26	27	30	٢٣	29	20	20	23
توزيع الوحدات الزخرفية الإسلامية في التصميم متوازن	29	25	27	30	٢٤	30	23	24	23

جدول (11) تقييمات المتخصصين للتصميمات النسيجية الإسلامية المستحدثة لإنتاج أقمشة مفارش المائدة للمطاعم ذات الطراز الإسلامي، وفقا لآراء المتخصصين

عبارات التقييم	تصميم (١٠)	تصميم (١١)	تصميم (١٢)	تصميم (١٣)	تصميم (١٤)	تصميم (١٥)	تصميم (١٦)	تصميم (١٧)	تصميم (١٨)
تحقيق أسس التصميم في التصميم الزخرفي الاسلامي	29	28	26	٢٣	25	23	26	24	24
تحقيق الوحدة في التصميم الاسلامي	28	29	26	٢٢	24	25	25	26	23
توفير النسبة والتناسب في التصميم الزخرفي الاسلامي	29	29	27	٢٣	25	27	23	20	21
يصلح التصميمات الزخرفية الإسلامية كمفارش مائدة في المطاعم ذات الطراز الاسلامي	29	29	27	٢٦	23	26	24	21	22
التراكيب النسيجية المتباينة تسهم في إبراز جماليات الزخارف الإسلامية	29	29	29	٢٥	27	25	25	23	24
الاختلافات اللونية تعطي ثراء للتصميمات الإسلامية	29	29	29	٢٤	23	26	27	25	25
مسايرة التصميم الاسلامي المد للموضة	29	29	28	٢٣	25	25	26	27	26
إمكانية تنفيذ التصميمات الإسلامية على أنوال النسيج	30	29	23	٢٤	22	24	21	21	23
إمكانية تنفيذ التصميمات النسيجية الإسلامية المنفذة بفن الأبيك	30	30	29	٢٥	25	26	20	20	21
توزيع الوحدات الزخرفية الإسلامية في التصميم متوازن	30	30	27	٢٦	26	26	26	26	25

من الجول (١٠ - ١١) يتضح ان التصميم رقم (٤) من أفضل التصميمات والتصميم (١٧) من أقل التصميمات حسب آراء المتخصصين

وللتحقق من صحة هذا الفرض تم حساب تحليل التباين لمتوسط تقييم النسيجية الإسلامية المستحدثة لإنتاج أقمشة مفارش المائدة للمطاعم ذات الطراز الإسلامي في تحقيق بنود التقييم (ككل) وفقا لآراء المتخصصين وجدول (12) يوضح ذلك:

استحداث تصميمات نسيجية إسلامية مفارش المائدة للمطاعم ذات الطراز الإسلامي

جدول (١٢): تحليل التباين متوسط تقييم للتصميمات النسيجية الإسلامية المستحدثة لإنتاج أقمشة مفارش المائدة

للمطاعم ذات الطراز الإسلامي

الدلالة	قيمة ف	متوسط المربعات	درجة الحرية	مجموع المربعات	مصدر التباين
١,00٠	41.712	117.822	17	2002.978	بين المجموعات
		2.825	162	457.600	داخل المجموعات
			179	2460.578	التباين الكلي

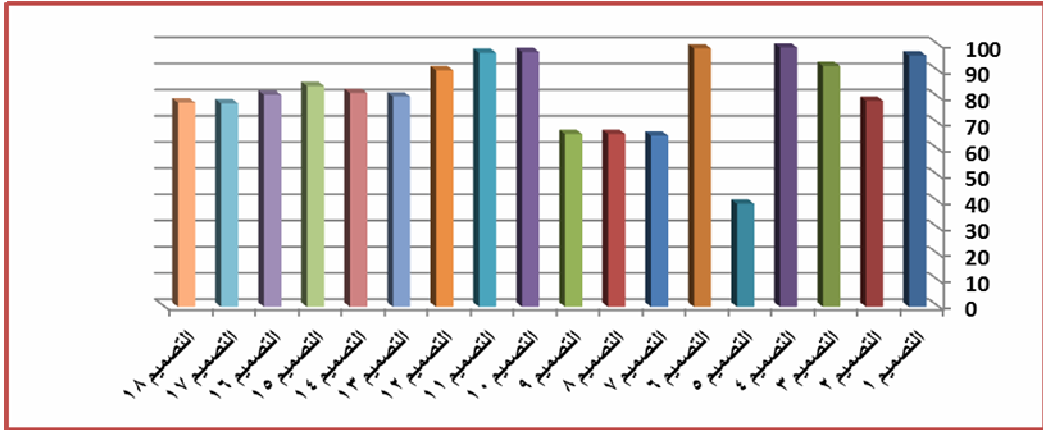
تشير نتائج جدول (١٢) إلي أن قيمة (ف) كانت (٤١,٧١٢) وهي قيمة دالة إحصائياً، مما يدل علي وجود فروق بين التصميمات النسيجية الإسلامية المستحدثة لإنتاج أقمشة مفارش المائدة للمطاعم ذات الطراز الإسلامي وفقاً لآراء المتخصصين.

والجدول التالي رقم (١٣) يوضح المتوسطات ومعامل جودة للتصميمات النسيجية الإسلامية المستحدثة لإنتاج أقمشة مفارش المائدة للمطاعم ذات الطراز الإسلامي وفقاً لآراء المتخصصين.

جدول (١٣): المتوسطات ومعامل الجودة لتقييم المتخصصين للتصميمات النسيجية الإسلامية المستحدثة لإنتاج أقمشة

مفارش المائدة للمطاعم ذات الطراز الإسلامي

ترتيب التصميمات	معامل الجودة	الانحراف المعياري	المتوسط	التصميمات النسيجية
5	96.00	0.63	28.8	التصميم ١
12	78.67	1.78	23.6	التصميم ٢
6	92.00	0.52	27.6	التصميم ٣
1	99.00	0.48	29.7	التصميم ٤
17	39.33	١,٨٧	١١,٨	التصميم ٥
2	98.67	0.52	29.6	التصميم ٦
16	65.33	1.43	19.6	التصميم ٧
15	66.00	2.62	19.8	التصميم ٨
15	66.00	3.01	19.8	التصميم ٩
3	97.33	0.63	29.2	التصميم ١٠
4	97.00	0.57	29.1	التصميم ١١
7	90.33	1.85	27.1	التصميم ١٢
11	80.33	١,٢٧	٢٤,١	التصميم ١٣
9	81.67	1.51	24.5	التصميم ١٤
8	84.33	1.16	25.3	التصميم ١٥
10	81.00	2.31	24.3	التصميم ١٦
14	77.67	2.67	23.3	التصميم ١٧
13	78.00	1.71	23.4	التصميم ١٨



شكل (١) معامل الجودة لتقييم المتخصصين للتصميمات النسيجية الإسلامية المستحدثة لإنتاج أقمشة مفرش المائدة للمطاعم ذات الطراز الإسلامي في تحقيق جوانب التقييم

من الجدول (١٣) والشكل (١) يتضح أن:

✓ أفضل التصميمات النسيجية الإسلامية المستحدثة لإنتاج أقمشة مفرش المائدة للمطاعم ذات الطراز الإسلامي في تحقيق بنود التقييم (ككل) هي (التصميم: رقم ٤) وتفسر الباحثة ذلك بأن: تميز التصميم بالتناسق والتناغم بين وحدة التصميم الإسلامي وتكرارها لعمل قطعة نسيجية تعكس جماليات الفن الإسلامي وكذلك التراكيب النسيجية التي جسدت خطوط التصميم في اتزان وكذلك عكست الألوان جماليات التصميم ليصبح انعكاس معبر عن الفن الإسلامي واجتمعت كل هذه العناصر بنجاح وتناسق لينتج تصميم مفرش للمائدة للمطاعم ذات الطراز الإسلامي

✓ أقل التصميمات النسيجية الإسلامية المستحدثة لإنتاج أقمشة مفرش المائدة للمطاعم ذات الطراز الإسلامي في تحقيق بنود التقييم (ككل) هي (التصميم: رقم ٥) وتفسر الباحثة ذلك بأن: الوحدة التصميمية معبرة عن الفن الإسلامي لكن الألوان لم تساعد في دعم الوحدة التصميمية وترابطها في القطعة النسيجية المنفذة .

وفي ضوء ما سبق يمكن قبول الفرض الأول من فروض البحث والذي ينص علي: توجد فروق ذات دلالة إحصائية عند مستوي (٠,٠٥) بين تقييم التصميمات النسيجية الإسلامية المستحدثة لإنتاج أقمشة مفرش المائدة للمطاعم ذات الطراز الإسلامي ، وفقاً لآراء المتخصصين.

ويمكن اختيار أعلي (٦) من التصميمات النسيجية الإسلامية المستحدثة لإنتاج أقمشة مفرش المائدة للمطاعم ذات الطراز الإسلامي لتنفيذها كما هو موضح في الجدول التالي:

جدول (١٤) أفضل التصميّات النسيجية الإسلامية المستحدثة لإنتاج أقمشة مفارش المائدة للمطاعم ذات

الطراز الإسلامي

التصميّات النسيجية	المتوسط	الانحراف المعياري	معامل الجودة	ترتيب التصميّات
التصميم ٤	29.70	0.48	99.00	1
التصميم ٦	29.60	0.52	98.67	2
التصميم ١٠	29.20	0.63	97.33	3
التصميم ١١	29.10	0.57	97.00	4
التصميم ١	28.80	0.63	96.00	5
التصميم ٢	27.60	0.52	92.00	6

يتضح من الجدول (١٤) أن أفضل التصميّات المنفذة كان تصميم (٤) بمعامل جودة ٩٩٪ وأقل التصميّات المنفذة التصميم (٣) بمعامل جودة ٩٢٪.

ثانياً: نتائج تقييم المفارش المنسوجة والمنفذة بفضن الابليك في تحقيق جوانب التقييم (الجانب الابتكاري، الجانب الجمالي، الجانب الوظيفي، الجانب التقني)، وفقاً لآراء المتخصصين

الفرض الثاني: توجد فروق ذات دلالة إحصائية عند مستوي (٠.٠٥) بين تقييم تصميّات المفارش المنسوجة والمنفذة بفضن الابليك في تحقيق جوانب التقييم (الجانب الابتكاري، الجانب الجمالي، الجانب الوظيفي، الجانب التقني)، وفقاً لآراء المتخصصين

أولاً: الجانب الابتكاري

تم حساب مجموع تقييمات المتخصصين من أساتذة التخصص في مجال الملابس والنسيج لتصميّات المفارش المنسوجة والمنفذة بفضن الابليك في تحقيق الجانب الابتكاري، وفقاً لآراء المتخصصين كما هو موضح بالجدول التالي:

جدول (١٥) تقييمات المتخصصين لتصميّات المفارش المنسوجة والمنفذة بفضن الابليك في تحقيق الجانب

الابتكاري، وفقاً لآراء المتخصصين

التصميم النسيجي (٦)		التصميم النسيجي (٥)		التصميم النسيجي (٤)		التصميم النسيجي (٣)		التصميم النسيجي (٢)		التصميم النسيجي (١)		عبارات التقييم
ابليك (٢)	ابليك (١)	ابليك (٢)	ابليك (١)	ابليك (٢)	ابليك (١)	ابليك (٢)	ابليك (١)	ابليك (٢)	ابليك (١)	ابليك (٢)	ابليك (١)	
30	28	28	30	30	30	29	29	27	26	28	28	المفارش الاسلامية المنفذة ذات فكرة مبتكرة
30	27	28	30	29	30	28	29	26	26	29	27	تتميز المفارش الإسلامية بأصالة الوحدات وحدثتها التصميم من خلال استخدام الابليك في تنفيذها
30	30	28	30	29	29	28	29	28	27	29	29	استخدام انواع النسيج في عمل تصميّات نسيجية إسلامية للمفارش الإسلامية المنفذة غير متداولة بالأسواق
30	29	27	29	29	29	28	29	28	27	29	28	استخدام فن الابليك في تنفيذ المفارش الإسلامية أثرى الجانب الابتكاري

يتضح من جدول (١٥) أن التصميم السادس ابلبيك ٢ حصل على درجات مرتفعة حسبآراء المتخصصين والتصميم الثانى ابلبيك ١ حصل على اقل الدرجات وفق آراء المتخصصين من حيث الجانب الابتكارى .

تم حساب تحليل التباين لتقييم تصميمات المفارش المنسوجة والمنفذة بفضن الابليبيك في تحقيق الجانب الابتكارى وفقا لآراء المتخصصين وجدول (١٦) يوضح ذلك:

جدول(١٦): تحليل التباين لمتوسطات تقييم تصميمات المفارش المنسوجة والمنفذة بفضن الابليبيك في تحقيق الجانب الابتكارى وفقا لآراء المتخصصين

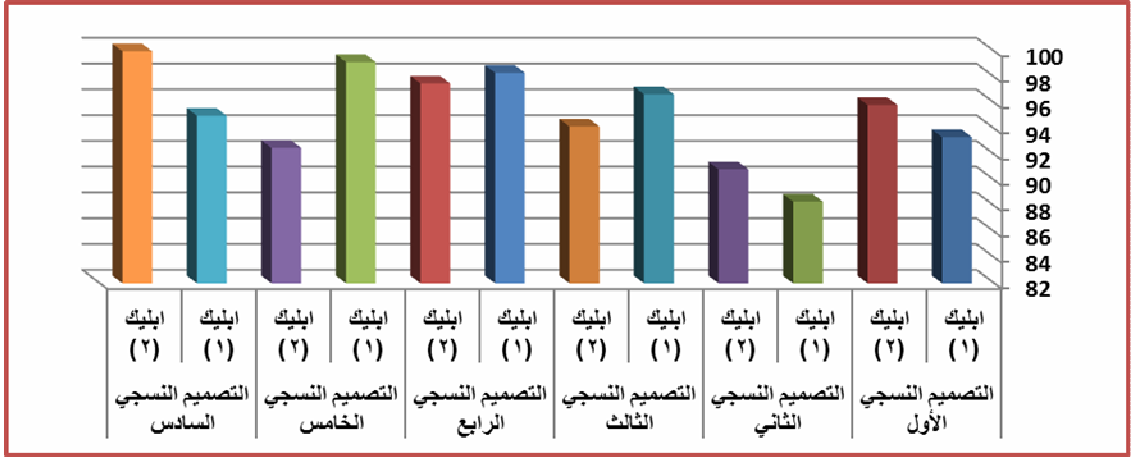
مصدر التباين	مجموع المربعات	درجة الحرية	متوسط المربعات	قيمة ف	الدلالة
بين المجموعات	48.417	11	4.402	10.223	١.00٠
داخل المجموعات	15.500	36	.431		
التباين الكلي	63.917	47			

تشير نتائج جدول (١٦) إلى أن قيمة (ف) كانت (١٠.٢٢٣) وهي قيمة دالة إحصائيا، مما يدل على وجود فروق بين تصميمات المفارش المنسوجة والمنفذة بفضن الابليبيك في تحقيق الجانب الابتكارى وفقا لآراء المتخصصين. والجدول التالي يوضح المتوسطات ومعامل جودة تصميمات المفارش المنسوجة والمنفذة بفضن الابليبيك في تحقيق الجانب الابتكارى وفقا لآراء المتخصصين.

جدول(١٧): المتوسطات ومعامل الجودة لتقييم تصميمات المفارش المنسوجة والمنفذة بفضن الابليبيك في تحقيق

الجانب الابتكارى وفقا لآراء المتخصصين

التصميم النسجى	التصميم النسجى	التصميم النسجى	التصميم النسجى	التصميم النسجى	التصميم النسجى	التصميم النسجى
التصميم النسجى	التصميم النسجى	التصميم النسجى	التصميم النسجى	التصميم النسجى	التصميم النسجى	التصميم النسجى
التصميم النسجى الأول	ابليبيك (١)	28.00	0.82	93.33	9	التصميم النسجى
التصميم النسجى الثانى	ابليبيك (٢)	28.75	0.50	95.83	6	التصميم النسجى
التصميم النسجى الثالث	ابليبيك (١)	26.50	0.58	88.33	12	التصميم النسجى
التصميم النسجى الرابع	ابليبيك (٢)	27.25	0.96	90.83	11	التصميم النسجى
التصميم النسجى الخامس	ابليبيك (١)	29.00	0.00	96.67	5	التصميم النسجى
التصميم النسجى السادس	ابليبيك (٢)	28.25	0.50	94.17	8	التصميم النسجى
التصميم النسجى السابع	ابليبيك (١)	29.50	0.58	98.33	3	التصميم النسجى
التصميم النسجى الثامن	ابليبيك (٢)	29.25	0.50	97.50	4	التصميم النسجى
التصميم النسجى التاسع	ابليبيك (١)	29.75	0.50	99.17	2	التصميم النسجى
التصميم النسجى العاشر	ابليبيك (٢)	27.75	0.50	92.50	10	التصميم النسجى
التصميم النسجى الحادى عشر	ابليبيك (١)	28.50	1.29	95.00	7	التصميم النسجى
التصميم النسجى الثانى عشر	ابليبيك (٢)	30.00	0.00	100.00	1	التصميم النسجى



شكل (٢) معامـل الجـودة لتقـييم تصـميمات المفـارش المنسـوجة والمنفـذة بـضن الـابليـك في تحـقيق الجـانب الـابتكارـي وفـقـا لآرآء المتـخصـصين

من الجدول (١٧) والشكل (٢) يتضح أن:

✓ أفضل تصميمات المفارش المنسوجة والمنفذة بـضن الـابليـك في تحـقيق الجـانب الـابتكارـي وفـقـا لآرآء المتـخصـصين هي (التصميم النسيجي السادس: ابليـك (٢) وتفسـر البـاحـثـة ذلـك بـأن: التصـمـيم والألوان وتكرار الوحدة الزخرفية مبتكرة وغير متداولة في الأسواق وبرز استخدام الـابليـك بالطريقة الثانية جماليات القطعة النسيجية المنفذة لاستخدامها في المفارش الإسلامية .

✓ أقل تصميمات المفارش المنسوجة والمنفذة بـضن الـابليـك في تحـقيق الجـانب الـابتكارـي وفـقـا لآرآء المتـخصـصين هي (التصميم النسيجي الثاني: ابليـك (١) وتفسـر البـاحـثـة ذلـك بـأن : حيث أن التصـمـيم الـاسلامى تقليدى و متداول فى الأسواق ولاتتسم بالابتكار .

وفي ضوء ما سبق وجدت فروق ذات دلالة إحصائية عند مستوي (٠.٠٥) بين تقييم تصميمات المفارش المنسوجة والمنفذة بـضن الـابليـك في تحـقيق (الجـانب الـابتكارـي) وفـقـا لآرآء المتـخصـصين.

ثانياً: الجانب الجمالي

تم حساب مجموع تقييمات المتخصصين من أساتذة التخصص في مجال الملابس والنسيج لتصميمات المفارش المنسوجة والمنفذة بـضن الـابليـك في تحـقيق الجـانب الـجمالي، وفـقـا لآرآء المتـخصـصين كما هو موضح بالجدول التالي رقم (١٨) :

جدول (١٨) تقييمات المتخصصين لتصميمات المفارش المنسوجة والمنفذة بفضن الابليك في تحقيق الجانب الجمالي، وفقا لأراء المتخصصين

التصميم النسجي (٦)		التصميم النسجي (٥)		التصميم النسجي (٤)		التصميم النسجي (٣)		التصميم النسجي (٢)		التصميم النسجي (١)		عبارات التقييم
ابليك (٢)	ابليك (١)	ابليك (٢)	ابليك (١)	ابليك (٢)	ابليك (١)	ابليك (٢)	ابليك (١)	ابليك (٢)	ابليك (١)	ابليك (٢)	ابليك (١)	
30	30	28	30	30	30	28	30	29	26	28	29	تنسم المفارش الإسلامية المنفذة بطابع جمالي فريد ومميز
30	29	28	30	29	29	27	28	29	26	28	28	المفارش الإسلامية المنسوجة مسابر للموضة
30	30	28	30	30	29	27	29	28	27	29	28	المفارش الإسلامية المنفذة تفضى مظهر أنيق جذاب في المطاعم ذات الطراز الاسلامى
30	29	27	30	29	29	28	29	29	27	28	29	استخدام فن الابليك في عمل المفارش الاسلامى اضافت بعداً جماليا للمفارش المنفذة

يتضح من جدول (١٨) أن أفضل تصميمات المفارش المنسوجة والمنفذة بفضن الابليك في تحقيق الجانب الجمالي وفقا لأراء المتخصصين هي (التصميم النسجي السادس: ابليك (٢) بالتساوي مع التصميم النسجي الخامس ابليك (١) أقل تصميمات المفارش المنسوجة والمنفذة بفضن الابليك في تحقيق الجانب الجمالي وفقا لأراء المتخصصين هي (التصميم النسجي الثاني: ابليك (١)

تم حساب تحليل التباين لتقييم تصميمات المفارش المنسوجة والمنفذة بفضن الابليك في تحقيق الجانب الجمالي وفقا لأراء المتخصصين وجدول (١٩) يوضح ذلك:

جدول(١٩): تحليل التباين لمتوسطات تقييم تصميمات المفارش المنسوجة والمنفذة بفضن الابليك في تحقيق

الجانب الجمالي وفقا لأراء المتخصصين

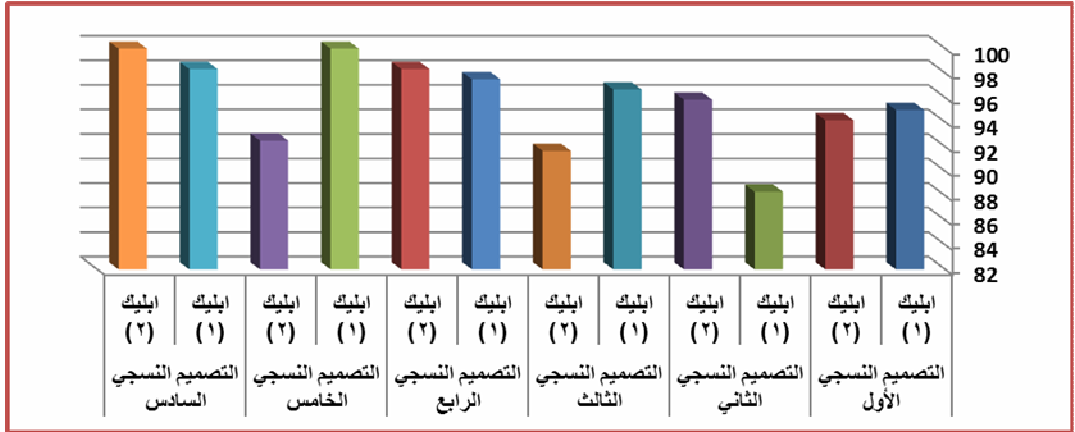
مصدر التباين	مجموع المربعات	درجة الحرية	متوسط المربعات	قيمة ف	الدلالة
بين المجموعات	49.917	11	4.538	16.336	١.00٠
داخل المجموعات	10.000	36	.278		
التباين الكلي	59.917	47			

تشير نتائج جدول (١٩) إلى أن قيمة (ف) كانت (١٦.٣٣٦) وهي قيمة دالة إحصائيا، مما يدل على وجود فروق بين تصميمات المفارش المنسوجة والمنفذة بفضن الابليك في تحقيق الجانب الجمالي وفقا لأراء المتخصصين. والجدول التالي رقم (٢٠) يوضح المتوسطات ومعامل جودة تصميمات المفارش المنسوجة والمنفذة بفضن الابليك في تحقيق الجانب الجمالي وفقا لأراء المتخصصين.

جدول (٢٠): المتوسطات ومعامل الجودة لتقييم تصميمات المفارش المنسوجة والمنفذة بفضن الابليك في تحقيق

الجانب الجمالي وفقا لأراء المتخصصين

التصميم النسيجي	القطع	المتوسط	الانحراف المعياري	معامل الجودة	الترتيب
التصميم النسيجي الأول	ابليك (١)	28.50	0.58	95.00	6
التصميم النسيجي الثاني	ابليك (٢)	26.50	0.50	94.17	7
التصميم النسيجي الثالث	ابليك (١)	29.00	0.82	96.67	4
التصميم النسيجي الرابع	ابليك (٢)	27.50	0.58	91.67	9
التصميم النسيجي الخامس	ابليك (١)	29.25	0.50	97.50	3
التصميم النسيجي السادس	ابليك (٢)	29.50	0.58	98.33	2
التصميم النسيجي الأول	ابليك (١)	30.00	0.00	100.00	1
التصميم النسيجي الثاني	ابليك (٢)	27.75	0.50	92.50	8
التصميم النسيجي الثالث	ابليك (١)	29.50	0.58	98.33	2
التصميم النسيجي الرابع	ابليك (٢)	30.00	0.00	100.00	1



شكل (٣) معامل الجودة لتقييم تصميمات المفارش المنسوجة والمنفذة بفضن الابليك في تحقيق الجانب الجمالي وفقا لأراء المتخصصين

من الجدول (٢٠) والشكل (٣) يتضح أن:

✓ أفضل تصميمات المفارش المنسوجة والمنفذة بفضن الابليك في تحقيق الجانب الجمالي وفقا لأراء المتخصصين هي (التصميم النسيجي السادس: ابليك (٢) بالتساوي مع التصميم النسيجي الخامس: ابليك (١) وتفسر الباحثة ذلك بأن: الى الحدائة في التصميم الاسلامى والألوان وتناغمها والتراكيب النسيجية والتكرار المبتكر للوحدة الاسلامية الخزرفية ساهم في انتاج قطعة منسوجة متناسقة ومتزنه وتعكس الفن الاسلامى

بجمالياته كما ابرز استخدام الابليلك في اظهار انسجام القطعة النسجية وإنتاج مفرش اسلامى يصلح للمائدة في المطاعم ذات الطراز الاسلامى .

✓ أقل تصميمات المفارش المنسوجة والمنفذة بفضن الابليلك في تحقيق الجانب الجمالي وفقا لأراء المتخصصين هي (التصميم النسجي الثاني: ابليلك (١) وتفسر الباحثة ذلك بأن : التكرار التقليدي للوحدة الإسلامية الزخرفية وعدم وضوحها بشكل متزن عند عمل الابليلك مما اثر على جماليات التصميم والألوان .

وفي ضوء ما سبق وجدت فروق ذات دلالة إحصائية عند مستوي (٠,٠٥) بين تقييم تصميمات المفارش المنسوجة والمنفذة بفضن الابليلك في تحقيق (الجانب الجمالي) وفقا لأراء المتخصصين.

ثالثاً: الجانب الوظيفي

تم حساب مجموع تقييمات المتخصصين من أساتذة التخصص في مجال الملابس والنسيج لتصميمات المفارش المنسوجة والمنفذة بفضن الابليلك في تحقيق الجانب الوظيفي، وفقا لأراء المتخصصين كما هو موضح بالجدول التالي رقم (٢١):

جدول (٢١) تقييمات المتخصصين لتصميمات المفارش المنسوجة والمنفذة بفضن الابليلك في تحقيق الجانب

الوظيفي، وفقا لأراء المتخصصين

التصميم النسجي (٦)		التصميم النسجي (٥)		التصميم النسجي (٤)		التصميم النسجي (٣)		التصميم النسجي (٢)		التصميم النسجي (١)		عبارات التقييم
ابليلك (٢)	ابليلك (١)	ابليلك (٢)	ابليلك (١)	ابليلك (٢)	ابليلك (١)	ابليلك (٢)	ابليلك (١)	ابليلك (٢)	ابليلك (١)	ابليلك (٢)	ابليلك (١)	
30	29	29	30	28	29	28	29	28	28	27	29	التصميمات الإسلامية المستخدمة مناسبة لمفارش المائدة
30	30	28	30	30	30	28	30	29	29	26	28	المفارش الإسلامية المنفذة منتج نسجي وظيفي ملائم للاستخدام في المطاعم ذات الطراز الاسلامي
30	29	27	30	29	30	28	29	28	29	26	29	المفارش الإسلامية المنفذة سهلة الاستخدام والعناية
30	30	28	30	29	30	27	29	29	28	27	29	تنوع الألوان والتركيبة النسيجية للمفارش الإسلامية المنفذة أثرى الجانب الوظيفي

تم حساب تحليل التباين لتقييم تصميمات المفارش المنسوجة والمنفذة بفضن الابليلك في تحقيق الجانب الوظيفي وفقا لأراء المتخصصين وجدول (٢٢) يوضح ذلك:

جدول(٢٢): تحليل التباين لمتوسطات تقييم تصميمات المفارش المنسوجة والمنفذة بفضن الابليلك في تحقيق

الجانب الوظيفي وفقا لأراء المتخصصين

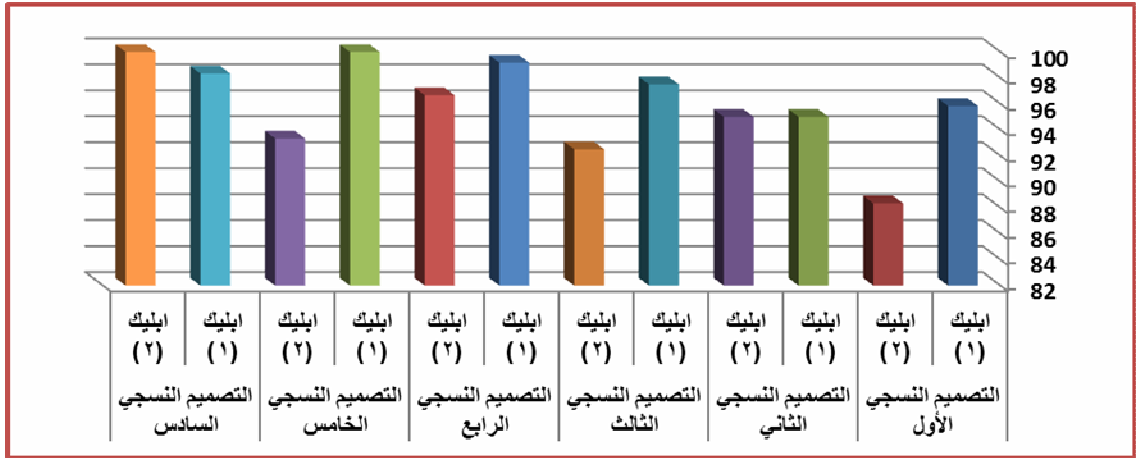
الدلالة	قيمة ف	متوسط المربعات	درجة الحرية	مجموع المربعات	مصدر التباين
١.00٠	13.959	4.265	11	46.917	بين المجموعات
		.306	36	11.000	داخل المجموعات
			47	57.917	التباين الكلي

تشير نتائج جدول (٢٢) إلى أن قيمة (ف) كانت (١٣,٩٥٩) وهي قيمة دالة إحصائياً، مما يدل على وجود فروق بين تصميمات المفارش المنسوجة والمنفذة بفض الأبليلك في تحقيق الجانب الوظيفي وفقاً لآراء المتخصصين. والجدول التالي رقم (٢٣): يوضح المتوسطات ومعامل جودة تصميمات المفارش المنسوجة والمنفذة بفض الأبليلك في تحقيق الجانب الوظيفي وفقاً لآراء المتخصصين.

جدول (٢٣): المتوسطات ومعامل الجودة لتقييم تصميمات المفارش المنسوجة والمنفذة بفض الأبليلك في تحقيق

الجانب الوظيفي وفقاً لآراء المتخصصين

الترتيب	معامل الجودة	الانحراف المعياري	المتوسط	القطع	التصميم النسجي
6	95.83	0.50	28.75	أبليلك (١)	التصميم النسجي الأول
10	88.33	0.58	26.50	أبليلك (٢)	
7	95.00	0.58	28.50	أبليلك (١)	التصميم النسجي الثاني
7	95.00	0.58	28.50	أبليلك (٢)	
4	97.50	0.50	29.25	أبليلك (١)	التصميم النسجي الثالث
9	92.50	0.50	27.75	أبليلك (٢)	
2	99.17	0.50	29.75	أبليلك (١)	التصميم النسجي الرابع
5	96.67	0.82	29.00	أبليلك (٢)	
1	100.00	0.00	30.00	أبليلك (١)	التصميم النسجي الخامس
8	93.33	0.82	28.00	أبليلك (٢)	
3	98.33	0.58	29.50	أبليلك (١)	التصميم النسجي السادس
1	100.00	0.00	30.00	أبليلك (٢)	



شكل (٤) معامل الجودة لتقييم تصميمات المفارش المنسوجة والمنفذة بفض الأبليلك في تحقيق الجانب الوظيفي وفقاً لآراء المتخصصين من الجدول (٢٣) والشكل (٤) يتضح أن:

✓ أفضل تصميمات المفارش المنسوجة والمنفذة بفن الابليك في تحقيق الجانب الوظيفي وفقا لأراء المتخصصين هي (التصميم النسجي السادس: ابيك (٢) بالتساوي مع التصميم النسجي الخامس: ابيك (١) وتفسر الباحثة ذلك بأن: التصميم الاسلامى اثرى الجانب الوظيفى للمفارش المنفذة وتداخل الألوان والتوظيف السليم للتراكيب أدى الى انتاج تصميمات للمفارش باستخدام الابليك سهل الاستخدام والعناية .

✓ أقل تصميمات المفارش المنسوجة والمنفذة بفن الابليك في تحقيق الجانب الوظيفي وفقا لأراء المتخصصين هي (التصميم النسجي الأول: ابيك (٢) وتفسر الباحثة ذلك بأن : استخدام الوحدة الزخرفية وتكررها والوانها أدى الى انتاج مفارش صعبة في العناية وسهلة الاتساخ .

وفي ضوء ما سبق وجدت فروق ذات دلالة إحصائية عند مستوي (٠,٠٥) بين تقييم تصميمات المفارش المنسوجة والمنفذة بفن الابليك في تحقيق (الجانب الوظيفي) وفقا لأراء المتخصصين.

رابعاً: الجانب التقني

تم حساب مجموع تقييمات المتخصصين من أساتذة التخصص في مجال الملابس والنسيج لتصميمات المفارش المنسوجة والمنفذة بفن الابليك في تحقيق الجانب التقني، وفقا لأراء المتخصصين كما هو موضح بالجدول التالي رقم (٢٤):

جدول (٢٤) تقييمات المتخصصين لتصميمات المفارش المنسوجة والمنفذة بفن الابليك في تحقيق الجانب

التقني، وفقا لأراء المتخصصين

التصميم النسجي (٦)		التصميم النسجي (٥)		التصميم النسجي (٤)		التصميم النسجي (٣)		التصميم النسجي (٢)		التصميم النسجي (١)		عبارات التقييم
ابيك (٢)	ابيك (١)	ابيك (٢)	ابيك (١)	ابيك (٢)	ابيك (١)	ابيك (٢)	ابيك (١)	ابيك (٢)	ابيك (١)	ابيك (٢)	ابيك (١)	
30	30	28	30	28	30	30	28	30	29	26	28	ملائمة كل من الخامات والألوان والتراكيب النسيجية المستخدمة في المفارش الإسلامية المنفذة
30	29	28	30	28	29	30	28	29	29	26	28	جودة الانهاء والتشطيب للمفارش الإسلامية المنفذة
30	30	29	30	29	30	30	27	29	28	27	29	ملائمة استخدام فن الابليك في تنفيذ المفارش الإسلامية
30	29	27	30	28	29	29	28	29	29	28	29	إمكانية استخدام خامات وألوان مختلفة في تنفيذ المفارش الإسلامية

يتضح من الجدول (٢٤) أن أفضل تصميمات المفارش المنسوجة والمنفذة بفن الابليك في تحقيق الجانب التقني وفقا لأراء المتخصصين هي (التصميم النسجي السادس: ابيك (٢) بالتساوي مع التصميم النسجي الخامس: ابيك (١) و أقل تصميمات المفارش المنسوجة والمنفذة بفن الابليك في تحقيق الجانب التقني وفقا لأراء المتخصصين هي (التصميم النسجي الأول: ابيك (٢)

تم حساب تحليل التباين لتقييم تصميمات المفارش المنسوجة والمنفذة بفضن الابليك في تحقيق الجانب التقني وفقا لأراء المتخصصين وجدول (٢٥) يوضح ذلك:

جدول(٢٥): تحليل التباين لمتوسطات تقييم تصميمات المفارش المنسوجة والمنفذة بفضن الابليك في تحقيق

الجانب التقني وفقا لأراء المتخصصين

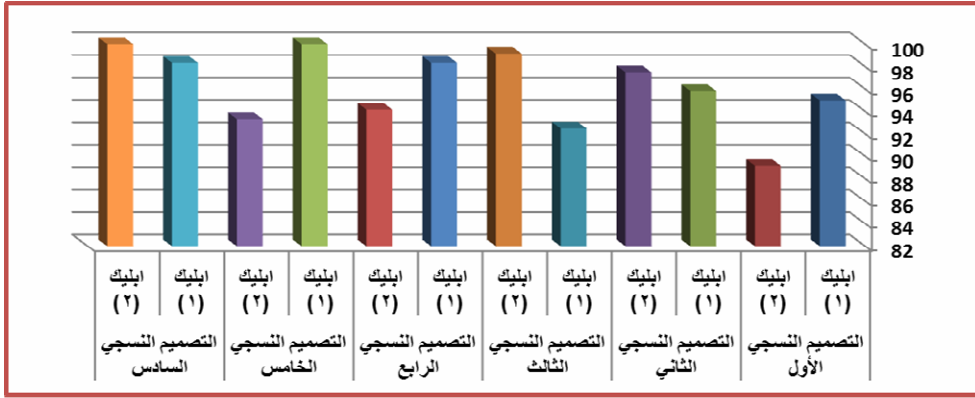
مصدر التباين	مجموع المربعات	درجة الحرية	متوسط المربعات	قيمة ف	الدلالة
بين المجموعات	45.167	11	4.106	12.854	٨.00٠
داخل المجموعات	11.500	36	.319		
التباين الكلي	56.667	47			

تشير نتائج جدول (٢٥) إلى أن قيمة (ف) كانت (١٢.٨٥٤) وهي قيمة دالة إحصائيا، مما يدل على وجود فروق بين تصميمات المفارش المنسوجة والمنفذة بفضن الابليك في تحقيق الجانب التقني وفقا لأراء المتخصصين. والجدول التالي يوضح المتوسطات ومعامل جودة تصميمات المفارش المنسوجة والمنفذة بفضن الابليك في تحقيق الجانب التقني وفقا لأراء المتخصصين.

جدول(٢٦): المتوسطات ومعامل الجودة لتقييم تصميمات المفارش المنسوجة والمنفذة بفضن الابليك في تحقيق

الجانب التقني وفقا لأراء المتخصصين

الترتيب	معامل الجودة	الانحراف المعياري	المتوسط	القطع	التصميم النسجي
6	95.00	0.58	28.50	ابليك (١)	التصميم النسجي الأول
10	89.17	0.96	26.75	ابليك (٢)	التصميم النسجي الثاني
5	95.83	0.50	28.75	ابليك (١)	التصميم النسجي الثالث
4	97.50	0.50	29.25	ابليك (٢)	التصميم النسجي الرابع
9	92.50	0.50	27.75	ابليك (١)	التصميم النسجي الخامس
2	99.17	0.50	29.75	ابليك (٢)	التصميم النسجي السادس
3	98.33	0.58	29.50	ابليك (١)	
7	94.17	0.50	28.25	ابليك (٢)	
1	100.00	0.00	30.00	ابليك (١)	
8	93.33	0.82	28.00	ابليك (٢)	
3	98.33	0.58	29.50	ابليك (١)	
1	100.00	0.00	30.00	ابليك (٢)	



شكل (٥) معامل الجودة لتقييم تصميّات المفارش المنسوجة والمنفذة بفضن الابليك في تحقيق الجانب التقني وفقا لأراء المتخصصين

من الجدول (٢٦) والشكل (٥) يتضح أن:

✓ أفضل تصميّات المفارش المنسوجة والمنفذة بفضن الابليك في تحقيق الجانب التقني وفقا لأراء المتخصصين هي (التصميم النسجي السادس: ابليك (٢) بالتساوي مع التصميم النسجي الخامس: ابليك (١) وتفسر الباحثة ذلك بأن: المفارش الإسلامية المنسوجة تتسم بالابتكار والالتقان في التصميم والخامات والألوان والتراكيب النسيجية واستخدام فضن الابليك بكل دقة ومهارة ساعد على انتاج مفارش إسلامية مبتكرة تعكس الفضن الاسلامى بدقة .

✓ أقل تصميّات المفارش المنسوجة والمنفذة بفضن الابليك في تحقيق الجانب التقني وفقا لأراء المتخصصين هي (التصميم النسجي الأول: ابليك (٢) وتفسر الباحثة ذلك بأن: التنفيذ والالتهاء للمفارش الإسلامية باستخدام الابليك أدى الى عدم وضوح الوحدة الزخرفية وعدم اتزانها .

وفي ضوء ما سبق وجدت فروق ذات دلالة إحصائية عند مستوي (٠,٠٥) بين تقييم تصميّات المفارش المنسوجة والمنفذة بفضن الابليك في تحقيق (الجانب التقني) وفقا لأراء المتخصصين.

خامساً: جوانب التقييم (ككل)

تم حساب تحليل التباين لتقييم تصميّات المفارش المنسوجة والمنفذة بفضن الابليك في تحقيق جوانب التقييم (ككل) وفقا لأراء المتخصصين وجدول (٢٧) يوضح ذلك:

جدول (٢٧): تحليل التباين لمتوسطات تقييم تصميّات المفارش المنسوجة والمنفذة بفن الابليك في تحقيق جوانب التقييم (ككل) وفقاً لأراء المتخصصين

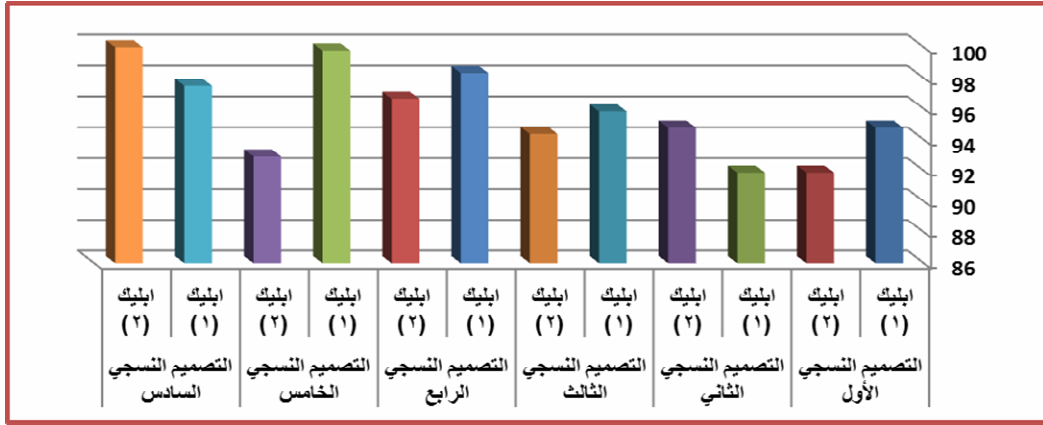
مصدر التباين	مجموع المربعات	درجة الحرية	متوسط المربعات	قيمة ف	الدلالة
بين المجموعات	124.938	11	11.358	17.643	٨.00٠
داخل المجموعات	115.875	180	.644		
التباين الكلي	240.813	191			

تشير نتائج جدول (٢٧) إلى أن قيمة (ف) كانت (١٧,٦٤٣) وهي قيمة دالة إحصائياً، مما يدل على وجود فروق بين تقييم تصميّات المفارش المنسوجة والمنفذة بفن الابليك في تحقيق جوانب التقييم (ككل) وفقاً لأراء المتخصصين. والجدول التالي يوضح المتوسطات ومعامل جودة المفارش المنسوجة والمنفذة بفن الابليك في تحقيق جوانب التقييم (ككل) وفقاً لأراء المتخصصين.

جدول (٢٨): المتوسطات ومعامل الجودة لتقييم تصميّات المفارش المنسوجة والمنفذة بفن الابليك في تحقيق

جوانب التقييم (ككل) وفقاً لأراء المتخصصين

التصميم النسجي	القطع	المتوسط	الانحراف المعياري	معامل الجودة	الترتيب
التصميم النسجي الأول	ابليك (١)	28.44	0.63	94.79	7
	ابليك (٢)	27.56	1.15	91.88	10
التصميم النسجي الثاني	ابليك (١)	27.56	1.21	91.88	10
	ابليك (٢)	28.44	0.96	94.79	7
التصميم النسجي الثالث	ابليك (١)	28.75	0.77	95.83	6
	ابليك (٢)	28.31	1.01	94.38	8
التصميم النسجي الرابع	ابليك (١)	29.50	0.52	98.33	3
	ابليك (٢)	29.00	0.73	96.67	5
التصميم النسجي الخامس	ابليك (١)	29.94	0.25	99.79	2
	ابليك (٢)	27.88	0.62	92.92	9
التصميم النسجي السادس	ابليك (١)	29.25	0.86	97.50	4
	ابليك (٢)	30.00	0.00	100.00	1



شكل (٦) معاميل الجودة لتقييم تصميّات المفارش المنسوجة والمنفذة بفضن الابليك في تحقيق جوانب التقييم (ككل) وفقاً لآراء المتخصصين

من الجدول (٢٨) والشكل (٦) يتضح أن:

- ✓ أفضل تصميّات المفارش المنسوجة والمنفذة بفضن الابليك في تحقيق جوانب التقييم (ككل) وفقاً لآراء المتخصصين هي (التصميم النسجي السادس: ابليك (٢) وتفسر الباحثة ذلك بأن: الخامات والألوان والتراكبي وتكرار الوحدة الزخرفية المبتكرة والغير تقليدية ساهم في انتاج مفارش إسلامية بأسلوب الابليك يتسم بالدقة والجمال والحدائثه والابتكار
- ✓ أقل تصميّات المفارش المنسوجة والمنفذة بفضن الابليك في تحقيق جوانب التقييم (ككل) وفقاً لآراء المتخصصين هي (التصميم النسجي الأول: ابليك (٢) بالتساوي مع (التصميم النسجي الثاني: ابليك (١) وتفسر الباحثة ذلك بأن: التقليدية وعدم الابتكار والتكرار المتداول للوحدة الزخرفية أدى الى عدم الاتزان والاتقان في تنفيذ المفارش بأسلوب الابليك وفي ضوء ما سبق وجدت فروق ذات دلالة إحصائية عند مستوي (٠,٠٥) بين تقييم تصميّات المفارش المنسوجة والمنفذة بفضن الابليك في تحقيق (جوانب التقييم (ككل)) وفقاً لآراء المتخصصين.

سادساً: محاور التقييم

تم حساب تحليل التباين لمحاور تقييم تصميّات المفارش المنسوجة والمنفذة بفضن الابليك وفقاً لآراء المتخصصين وجدول (٢٨) يوضح ذلك:

جدول (٢٩): تحليل التباين لمتوسط محاور تقييم تصميمات المفارش المنسوجة والمنفذة بفضن الابليك وفقا
لآراء المتخصصين

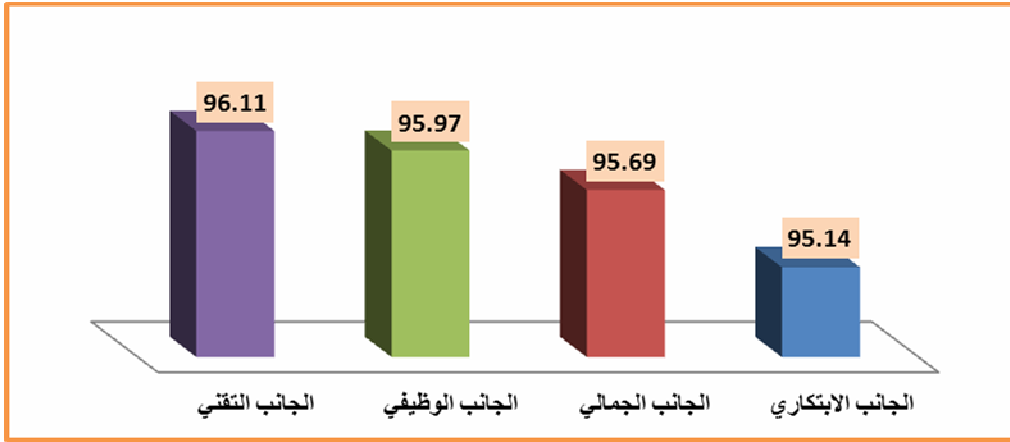
الدلالة	قيمة ف	متوسط المربعات	درجة الحرية	مجموع المربعات	مصدر التباين
٠,٠٠١	.630	.799	3	2.396	بين المجموعات
		1.268	188	238.417	داخل المجموعات
			191	240.813	التباين الكلي

تشير نتائج جدول (٢٩) إلى أن قيمة (ف) كانت (٠.٦٣٠) وهي قيمة غير دالة إحصائياً، مما يدل على عدم وجود فروق بين محاور تقييم تصميمات المفارش المنسوجة والمنفذة بفضن الابليك وفقا لآراء المتخصصين. والجدول التالي يوضح المتوسطات ومعامل جودة محاور تقييم تصميمات المفارش المنسوجة والمنفذة بفضن الابليك وفقا لآراء المتخصصين.

جدول (٣٠): المتوسطات ومعامل الجودة لمحاور تقييم تصميمات المفارش المنسوجة والمنفذة بفضن

الابليك وفقا لآراء المتخصصين

الترتيب	معامل الجودة	الانحراف المعياري	المتوسط	المحور
4	95.14	1.17	28.54	الجانب الابتكاري
3	95.69	1.13	28.71	الجانب الجمالي
2	95.97	1.11	28.79	الجانب الوظيفي
1	96.11	1.10	28.83	الجانب التقني



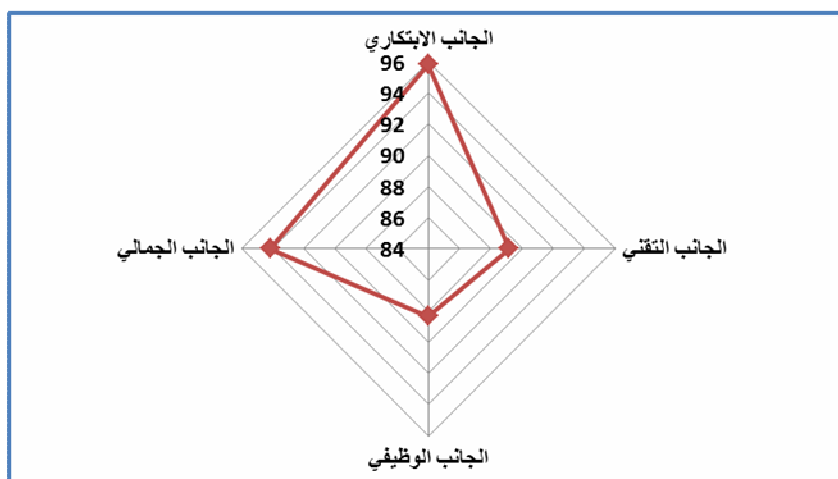
شكل (٧) معامل الجودة لمحاور تقييم تصميمات المفارش المنسوجة والمنفذة بفضن الابليك وفقا لآراء المتخصصين من الجدول (٣٠) والشكل (٧) يتضح أن:

✓ أفضل محاور تقييم المفارش المنسوجة والمنفذة بفضن الابليك وفقا لآراء المتخصصين هو الجانب التقني، يليه الجانب الوظيفي، يليه الجانب الجمالي، يليه الجانب الابتكاري،

وتفسر الباحثة ذلك بأن: الهدف من البحث هو الوصول الى منتج مستحدث ومستخدم في المطاعم ذات الطابع الاسلامى وتم انتاج مفارش منسوجة بالوحدات الإسلامية وتكرارها للوصول ال الابتكار والدقة وتحقيق الجوانب الجمالية والوظيفية في المفارش المنفذه ويمكن ترتيب تصميمات المفارش المنسوجة والمنفذة بفضن الابليك وفقا لأراء المتخصصين كما هو موضح بالجدول التالي رقم (٣١):

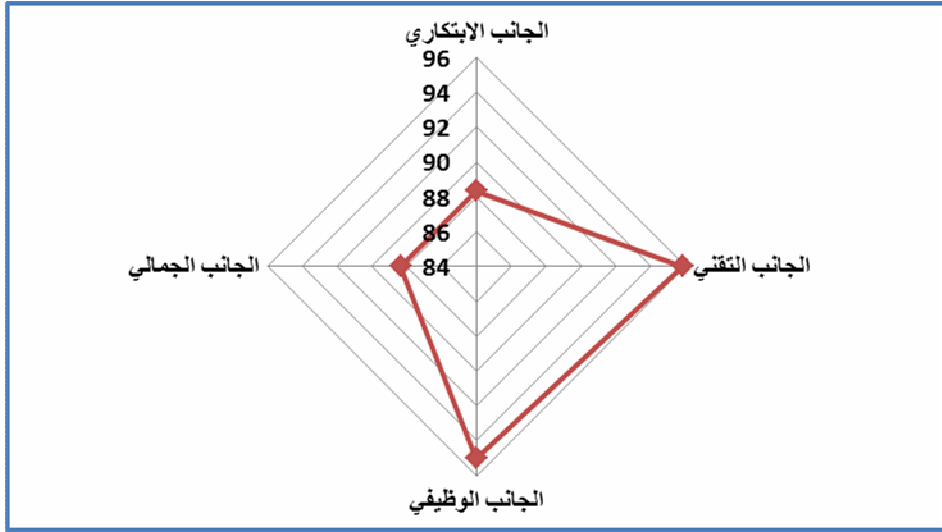
جدول(٣١): ترتيب تصميمات المفارش المنسوجة والمنفذة بفضن الابليك وفقا لأراء المتخصصين

الترتيب	جوانب التقييم (ككل)	الجانب التقني	الجانب الوظيفي	الجانب الجمالي	الجانب الابتكاري	القطع	التصميم النسجي
7	94.79	95.00	95.83	95.00	93.33	ابليك (١)	التصميم النسجي الأول
10	91.88	89.17	88.33	94.17	95.83	ابليك (٢)	
10	91.88	95.83	95.00	88.33	88.33	ابليك (١)	التصميم النسجي الثاني
7	94.79	97.50	95.00	95.83	90.83	ابليك (٢)	
6	95.83	92.50	97.50	96.67	96.67	ابليك (١)	التصميم النسجي الثالث
8	94.38	99.17	92.50	91.67	94.17	ابليك (٢)	
3	98.33	98.33	99.17	97.50	98.33	ابليك (١)	التصميم النسجي الرابع
5	96.67	94.17	96.67	98.33	97.50	ابليك (٢)	
2	99.79	100.00	100.00	100.00	99.17	ابليك (١)	التصميم النسجي الخامس
9	92.92	93.33	93.33	92.50	92.50	ابليك (٢)	
4	97.50	98.33	98.33	98.33	95.00	ابليك (١)	التصميم النسجي السادس
1	100.00	100.00	100.00	100.00	100.00	ابليك (٢)	



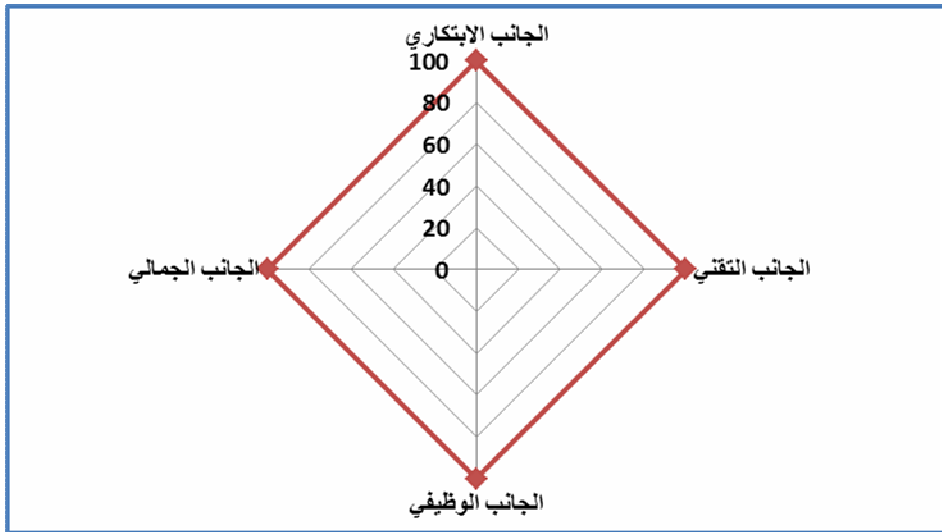
شكل (٨) أقل تصميمات المفارش المنسوجة والمنفذة بفضن الابليك في تحقيق جوانب التقييم (ككل) وفقا

لآراء المتخصصين (النسجي الأول: ابيك (٢)



شكل (٩) أقل تصميمات المفارش المنسوجة والمنفذة بفن الابليك في تحقيق جوانب التقييم (ككل) وفقا

لآراء المتخصصين (النسجي الثاني: ابيك (١)



شكل (١٠) أفضل تصميمات المفارش المنسوجة والمنفذة بفن الابليك في تحقيق جوانب التقييم (ككل)

وفقا لآراء المتخصصين هي (التصميم السادس: ابيك (٢)

وفي ضوء ما سبق يمكن قبول الفرض الذي ينص علي: توجد فروق ذات دلالة إحصائية عند مستوي (٠.٠٥) بين تقييم تصميمات المفارش المنسوجة والمنفذة بفن الابليك في تحقيق جوانب

التقييم (الجانب الابتكاري، الجانب الجمالي، الجانب الوظيفي، الجانب التقني)، وفقا لآراء المتخصصين.

نتائج البحث : Result

١. أفضل تصميمات المفارش المنسوجة والمنفذة بفن الأبليلك في تحقيق جوانب التقييم (ككل) وفقا لآراء المتخصصين هي (التصميم السادس: ابليلك (٢)
٢. أقل تصميمات المفارش المنسوجة والمنفذة بفن الأبليلك في تحقيق جوانب التقييم (ككل) وفقا لآراء المتخصصين (النسجي الثاني: ابليلك (١)
٣. أفضل محاور تقييم المفارش المنسوجة والمنفذة بفن الأبليلك وفقا لآراء المتخصصين هو الجانب التقني، يليه الجانب الوظيفي، يليه الجانب الجمالي، يليه الجانب الابتكاري .

التوصيات Recommendations :

١. الاهتمام بالزخارف الإسلامية لما تتسم به من الاصاله والثراء في عمل المنسوجات الوظيفية
٢. استخدام فن الأبليلك في التطبيقات المختلفة للمفارش لما يتسم به من ابراز الجانب الوظيفي والجمالي للمفروشات المنفذة .
٣. الاهتمام باستخدام اسلوب النسيج على الانوال لانتاج قطع منسوجة عالية الجودة تعكس جماليات الزخارف النسيجية المختلفة .

المراجع References :

١. اسلام محمد السيد ، مصطفى سيد عبد الخالق ، وسام إبراهيم إسماعيل- ٢٠١٥ : زخارف حشوات العصر المملوكى فنياً وجمالياً كمصدر لإثراء اللوحة الزخرفية لدى طلاب التربية الفنية - المجلة العلمية لكلية التربية النوعية- جامعة المنوفية - العدد الرابع يونيو
٢. أم محمد جابر السيد محمد ، أفنان بنت بسام بن إبراهيم البسيمة - ٢٠٢٠ : استحداث تصميمات من الفن الأفريقي لإثراء مجال المفروشات باستخدام الحاسب الآلى- مجلة العمارة والعلوم الإنسانية ، مج ٦، ع ٢٣ .
٣. -أميرة عبد الله نور الدين - (٢٠٢٠) : تصميم مفروشات بالزخارف النباتية من بقايا الأقمشة وإمكانية الاستفادة الأسر المنتجة منها - مجلة بحوث التربية النوعية،- جامعة المنصورة- عدد(١٨) .
٤. إنجي صبري عبد القوي عبدالسلام- ٢٠١٩ : دراسة تطبيقية للدمج بين أشكال القبطان وفن الأبليلك لإثراء بعض أنماط ملابس السيدات وتأثيرها على الاتجاهات الملبسية لطالبات الاقتصاد المنزلي.مجلة العلوم التربوية جامعة القاهرة، مج٢٧، ع٣، ٢- ٢٧ .
٥. ايناس عادل الفواخرى - غادة عبد القادر عمر - ٢٠٢٢ : رؤية تصميمية وتطبيقية جديدة لإنتاج بعض المفروشات التفاعلية باستخدام فن الأبليلك لإثراء جماليات غرف الأطفال من ٦- ١٢ سنة - المجلة العلمية للتربية النوعية والعلوم التطبيقية - جامعة الفيوم ، مج5، ع 12.

٦. ايناس محمد موسى ، زينب محمد عبد الله - ٢٠٢٠ "الاستفادة من الزخارف الإسلامية في اثراء جماليات المفارش المنزلية باستخدام تقنية التفرغ اليدوي للأقمشة الغير منسوجة - مجلة البحوث في مجالات التربية النوعية- جامعة المنيا- مجلد (٦) العدد (٣١) .
٧. ايناس موسى محمد موسى ، زينب محمد محمود عبد الله - ٢٠٢٠ : الاستفادة من الزخارف الإسلامية في اثراء جماليات المفارش المنزلية باستخدام تقنية التفرغ اليدوي للأقمشة غير المنسوجة - مجلة البحوث في مجالات التربية النوعية - جامعة المنيا - مج (٦) - ع (٣١)
٨. إيهاب فاضل ابو موسى - ٢٠٠٨ "تصميم الازياء وتطورها: مفهومه- تطوره- ملحقاته- أساليبه التطبيقية" ط١ - دار الزهراء - الرياض
٩. جيهان محمد الجمل ، هبه محمد منصور محمد - ٢٠١٩ : الدمج ما بين فن طباعة المنسوجات وفن الابليك لانتاج تصميمات تصلح للملابس الأطفال - مجلة العمارة والفنون والعلوم والإنسانية ، ع١٣ ، ٦٧٥ - ٦٨٦ .
١٠. سهيلة حسن عبد الله المنتصر اليماني ، وسام ياسين عبدالرحمن صباغ - ٢٠١٠ : دور التفكير المتشعب لجيلفورد في تصميم أزياء مبتكرة من خلال فن الأبليك ،، مجلة علوم وفنون - دراسات وبحوث ، جامعة حلوان ، مج ٢٢ ، ع ٢ ، ٥٣ ، ٨٧ .
١١. السيد العربي على أديب - ٢٠٠٠ : "مدخل تجريبي لتناول المفردة الزخرفية الإسلامية فى التصميم باستخدام الكمبيوتر " ، رسالة ماجستير غير منشورة ، كلية التربية الفنية ، جامعة حلوان.
١٢. شيرين حسن حجازي ، وفاء محمد البنا ٢٠١٩:"إمكانية التقنيات المختلفة لزخرفة المفروشات المنزلية في إطار تنمية الصناعات الصغيرة " - مجلة الاقتصاد المنزلي- كلية الاقتصاد المنزلى - جامعة المنوفية - مجلد (٢٩) .
١٣. صالح، محمد محمد-. (٢٠١٢). تقييم تأثير استخدام أنظمة تكنولوجيا المعلومات في جودة الخدمة بمطاعم الوجبات السريعة- مجلة اتحاد الجامعات العربية للسياحة والضيافة- مج ٩ ع ٢٤ - ٨٨ - ٧٥
١٤. عادل عبدالمنعم عبد الله أبو خزيم ، سلوى يوسف عبد البارى - ٢٠١٧ : الفن الإسلامي كمفهوم لتصميم أثاث سكني ذو أقمشة مفروشات تتميز بالحدائة - مجلة العمارة والفنون والعلوم الإنسانية - ٦٤ - ص ٣٠٤ - ٣٢٢
١٥. عادل عبدالمنعم عبد الله أبو خزيم - ٢٠١٩ .: دمج أسلوب الجاكارد مع التطريز لإستحداث تصميمات مبتكرة للأقمشة المفروشات - مجلة العمارة والفنون والعلوم الإنسانية ، ع١٥٩ ، ٣٤٩ - ٣٦٧ .
١٦. غالية الشناوي إبراهيم سليم ، إيمان رمضان محمود - ٢٠١٦ : إمكانية تحقيق قيم جمالية جديدة في تصميم المعلقات النسيجية باستخدام اسلوب السجاد النصف ميكانيكي- المجلة العلمية لكلية التربية النوعية - جامعة المنوفية - العدد السادس أبريل ٢٠١٦ (جزء أول)
١٧. عبير صبحي النجار - ٢٠٠٢ : المزج بين الطرق والأساليب المختلفة لزخرفة أقمشة المفروشات بتصميمات إسلامية، رسالة ماجستير غير منشورة ، القاهرة ، كلية الفنون التطبيقية ، جامعة حلوان .

١٨. عزة أحمد عبد الله ٢٠٢١ : دائرة الابراج السماوية (زودياك دندرة) كمصدر لإثراء القيمة الجمالية للمفروشات المنزلية - مجلة البحوث في مجالات التربية النوعية - جامعة المنيا- مجلد (٧ العدد(٣٤).
١٩. عزة عبد العليم -رضوى مصطفى محمد - ٢٠١٢ "ابليكات مستحدثة من العينات سابقة الاعداد لمقرر التصميم والتطريز لإثراء مفروشات حجرة الطفل" المؤتمر العلمي السنوي العربي الرابع كلية التربية النوعية -جامعة المنصورة - ابريل.٤٣٧ .
٢٠. عزه أحمد محمد عبد الله- ٢٠٠٧ : الاستفادة من بعض وحدات الزخارف الأفريقية في ابتكار تصميمات مطرزة للمفروشات المنزلية، رسالة ماجستير غير منشورة كلية التربية النوعية بقنا ، جامعة جنوب الوادي .
٢١. عفاف أحمد عمران ، ريهام أحمد السباعى ، شيماء على أبو الفتوح النجار - ٢٠١٧ : مطبوعات مبتكرة بقوالب خامة الجلد لتلائم التصميم الداخلى للمنزل المصرى - مجلة بحوث التربية النوعية - جامعة المنصورة-٤٦٤ .
٢٢. فاطمة أحمد محمد حسين - ٢٠١٧ : دراسة تحليلية لأنظمة الزخارف الهندسية في الفن الإسلامي لإستنباط القيم الجمالية والإستفادة منها في التصميم الداخلى والأثاث المعاصر - مؤتمر الفنون التطبيقية الدولي الخامس - كلية الفنون التطبيقية - جامعة دمياط .
٢٣. فتحى صبحى حارس السماديسى - ٢٠٢٨ : الأسس الفنية والتطبيقية لتصميم وتنفيذ أقمشة المفروشات الجاكارد ثلاثية الابعاد مزدوجة الوجه وثنائية التصميم ، مجلة التصميم الدولية ، مج ٨ ، ع ٢ ، ٢٢٩ - ٢٤٠
٢٤. مایسة فكرى أحمد السيد - ٢٠١٩ : تطبيق نمط النظرية البنائية في التصميمات الطباعة لأقمشة المفروشات بالاستفادة من التراث الشعبي - مجلة التصميم الدولية - مجلد (٩) - العدد (٣) .
٢٥. مروة السيد إبراهيم أبو الأسعاد - ٢٠١٨ : جزيئات النانو كمشير بصرى لابتكار تصميم طباعة المفروشات المعاصرة _ مجلة التصميم الدولية ، مج ٨ ، ع ٢٤ ، ١٧٧ - ١٩٢ .
٢٦. - - - - - ٢٠٢٠ تصميم طباعة المفروشات المعاصرة بالاستفادة من جماليات مطبوعات الإستنسل الياباني ، مجلة التصاميم الدولية ، مجلد (١٠) العدد (٣).
٢٧. - - - - - ٢٠٢١ : الأنسجة الحيوية المجهرية قيمة تشكيلية في تصميم طباعة أقمشة المفروشات المعاصرة - مجلة التصميم الدولية - مجلد (١١) - عدد (١)
٢٨. نجلاء محمد أحمد ماضى - ٢٠٢١ : معالجة تصميمية لمكملات المفروشات المنزلية المزخرفة ببقايا مستلزمات انتاج الملابس الجاهزة لتحقيق الاستدامة - مجلة العمارة والفنون والعلوم الانسانية - المجلد السادس - العدد الثامن والعشرون .
٢٩. نشأت نصر الرفاعي - ممدوح مبروك - شيماء جمال زيد ٢٠١٥ : ابتكار تصميمات لمفروشات الاثاث المنزلي من الخامات المختلفة بهدف زيادة القيمة الجمالية لها" ، مجلة الاقتصاد المنزلي، كلية الاقتصاد المنزلى ، جامعة المنوفية، مجلد(٢٥) العدد الأول .

٣٠. هدى خضري عبد الرحيم محمود – ٢٠١٨ : الاستفادة من الإمكانيات الجمالية لفن التاتينج " Tatting " في عمل المفروشات المنزلية ومكملاته - المجلة العلمية لكلية التربية النوعية –جامعة جنوي الوادي - العدد الرابع عشر أبريل ٢٠١٨ - ج ١ .
٣١. هبه محمد منصورمحمد - ٢٠١٨ : استحداث تصميمات تجمع ما بين فن طباعة المنسوجات وفن الأبليك تصلح للملابس الأطفال- مجلة بحوث التربية النوعية- جامعة المنصورة - ٥١ع - ١٨٧ ، ٢٠٣ .
٣٢. هند صالح سليمان عبد الغفار – ٢٠١٩ : استحداث تصميمات مقتبسة من الفن الإسلامي لإثراء الجانب الجمالي لأقمشة المفروشات - مجلة الفنون والعلوم التطبيقية- جامعة دمياط ، مج ٦ع ٣: ٧٩ – ٨٩ .
٣٣. (هدير مصطفى أحمد خميس - ٢٠٢١). توظيف التراث الإسلامي في التصميم الداخلي للمنشآت السياحية بالعالم العربي.- مجلة العمارة والفنون والعلوم الإنسانية - عدد خاص- ٣٦٢:٣٤٥
30. K- green wood (2004) weaving : control of fabric structure, wood head publishing ltd Cambridge – England p.4
- 31- Garth Fletcher(2014) : some introductory notes concerning jacquard technology. Complex weaver journal, page 36 .
- 32- Crabtree, Carolion . Shaw, Christine, “ Quilting , patchwork, Applique “ ,aworld guid [https://www.abebooks.co.uk/9780500513736/ Quilting-Patchwork – Appliqu%C3%A9-world Guide- 0500513732 /pip](https://www.abebooks.co.uk/9780500513736/Quilting-Patchwork-A9-world-Guide-0500513732/pip). 3October 2017.

Introducing Islamic Textile Designs Tablecloth for Islamic-style Restaurants

****Doaa M. Salman***

Abstract

Islamic civilization as a record of creativity, a symbol of geniuses, a memory that preserves value, and a component of civilized identity, must be dealt with innovatively. It is characterized with so rich and unique ornaments, that modern materials and techniques should be utilized to show its aesthetics. Design is a significant factor for enriching the tablecloths and raising their aesthetic and functional value. Therefore, attention must be paid to the design with all its elements of form and raw materials. In the current research, Islamic ornaments were utilized in producing woven tablecloths for restaurants with Islamic character, where the tablecloth and other furnishing ornaments have an aesthetic and functional role. The researcher developed textile designs inspired by Islamic art to produce tablecloth fabrics for restaurants with Islamic interior design style. Designs of 18 different Islamic- styled table cloths were made. The agreement coefficient for these designs was measured to choose the best one for implementation. The best design was revealed to be No. 4 with a quality coefficient of 99%. The best 6 designs were chosen to be manufactured with jacquard machines. The researcher utilized two appliqué styles to implement 12 woven tablecloths. These tablecloths were evaluated by jurors who judged innovative, aesthetic, functional, and technical aspects to choose the best designs. The coefficient of agreement was determined for each of these designs and the results were processed statistically to show the best implemented product. The best design of woven tablecloths executed with the art of applique and achieving total aspects of evaluation according to the jurors' views was the sixth woven piece: applique (2)

Keywords: ornaments - textile - interior design - appliqué

* Assistant Prof. of Textile& Clothing Faculty of Specific Education Mansoura University

ملحق (١)

استمارة (١) لتحكيم المتخصصين للتصميمات النسيجية الإسلامية المستحدثة لإنتاج أقمشة مفارش المائدة للمطاعم

ذات الطراز الإسلامي

استمارة تقييم المفارش المنفذة

السيد الأستاذ الدكتور: التخصص:

القسم: الكلية: الجامعة:

بعد التحية،

تقوم الباحثة بإجراء بحث بعنوان

استحداث تصميمات نسيجية إسلامية لإنتاج أقمشة مفارش المائدة للمطاعم ذات الطراز الإسلامي
نرغب من سيادتكم التفضل بالمعونة بالاطلاع على أدوات البحث لتقييمها، والتكرم بإبداء الرأي في
النقاط التالية من خلال وضع علامة (√) في المكان الذي يمثل إجابتك.

م	البنود	أوافق	أوافق إلى حد ما	لا أوافق	ملاحظات
١	ملاءمة الاستبيان لمحاوَر التقييم.				
٢	شمول الاستبيان لبنود التقييم.				
٣	دقة صياغة عبارات الاستبيان .				
٤	صلاحية الاستبيان للتطبيق .				

وتفضلوا بقبول فائق الاحترام التقدير

استمارة (١) لتحكيم الاساتذة لبنود تقييم للتصميمات النسيجية الإسلامية المستحدثة لإنتاج أقمشة مفارش المائدة للمطاعم ذات الطراز الإسلامي

م	بنود التقييم	مناسب	مناسب إلى حد ما	غير مناسب
١	تحقيق أسس التصميم في التصميم الزخرفي الاسلامي			
٢	تحقيق الوحدة في التصميم الاسلامي			
٣	توفير النسبة والتناسب في التصميم الزخرفي الاسلامي			
٤	يصلح التصميمات الزخرفية الإسلامية كمفارش مائدة في المطاعم ذات الطراز الاسلامي			
٥	التراكيب النسيجية المتباينة تسهم في ابراز جماليات الزخارف الإسلامية			
٦	الاختلافات اللونية تعطي ثراءً للتصميمات الإسلامية			
٧	مسايرة التصميم الاسلامي المقترح للموضة			
٨	إمكانية تنفيذ التصميمات الإسلامية على أنواع النسيج			
٩	إمكانية تنفيذ التصميمات النسيجية الإسلامية المقترحة بفن الألبك			
١٠	توزيع الوحدات الزخرفية الإسلامية في التصميم متوازن			

ملحق رقم (٢)

استمارة (٢) تحكيم المتخصصين لمحاور تقييم المفارش المنسوجة والمنفذة بفن الإبليةك

السيد الأستاذ الدكتور: التخصص:
القسم: الكلية: الجامعة:
بعد التحية،

تقوم الباحثة بإجراء بحث بعنوان

استحداث تصميمات نسيجية إسلامية لإنتاج أقمشة مفارش المائدة للمطاعم ذات الطراز الإسلامي
نرغب من سيادتكم التفضل بالمعونة بالاطلاع على أدوات البحث لتقييمها، والتكرم بإبداء الرأي في
النقاط التالية من خلال وضع علامة (√) في المكان الذي يمثل إجابتك.

م	البنود	أوافق	أوافق إلى حد ما	لا أوافق	ملاحظات
١	ملاءمة الاستبيان لمحاور التقييم.				
٢	شمول الاستبيان لبنود التقييم.				
٣	دقة صياغة عبارات الاستبيان.				
٤	صلاحية الاستبيان للتطبيق.				

وتفضلوا بقبول فائق الاحترام التقدير

استمارة (٢) تحكيم المتخصصين لمحاور تقييم المفارش المنسوجة والمنفذة بفضن الابليك

م	عبارات القياس للمفارش المنفذة	مناسب	مناسب الى حد ما	غير مناسب
الجانب الابتكاري				
١	المفارش الاسلامية المنفذة ذات فكرة مبتكرة			
٢	تتميز المفارش الإسلامية بأصالة الوحدات وحدائث التصميم من خلال استخدام الابليك في تنفيذها			
٣	استخدام انوال النسيج في عمل تصميقات نسيجية إسلامية للمفارش الإسلامية المنفذة غير متداولة بالأسواق			
٤	استخدام فن الابليك في تنفيذ المفارش الإسلامية أثرى الجانب الابتكاري			
الجانب الجمالي				
١	تتسم المفارش الإسلامية المنفذة بطابع جمالي فريد ومميز			
٢	المفارش الإسلامية المنسوجة مسير للموضة			
٣	المفارش الإسلامية المنفذة ترضى مظهر أنيق جذاب في المطاعم ذات الطراز الاسلامى			
٤	استخدام فن الابليك في عمل المفارش الاسلامى أضافت بعداً جمالياً للمفارش المنفذة			
الجانب الوظيفي				
١	التصميقات الإسلامية المستخدمة مناسبة لمفارش المائدة			
٢	المفارش الإسلامية المنفذة منتج نسيجى وظيفى ملائم للاستخدام في المطاعم ذات الطراز الاسلامى			
٣	المفارش الإسلامية المنفذة سهلة الاستخدام والعناية			
٤	تنوع الألوان والتركيب النسيجية للمفارش الإسلامية المنفذة أثرى الجانب الوظيفى			
الجانب التقنى				
١	ملائمة كل من الخامات والألوان والتركيب النسيجية المستخدمة في المفارش الإسلامية المنفذة			
٢	جودة الانتهاء والتشطيب للمفارش الإسلامية المنفذة			
٣	ملائمة استخدام فن الابليك في تنفيذ المفارش الإسلامية			
٤	إمكانية استخدام خامات وألوان مختلفة في تنفيذ المفارش الإسلامية			

(ملحق ٣)

قائمة بأسماء السادة المحكمين المتخصصين

الاسم	جهة العمل	م
أ.د/ أمل عبد السميع مأمون	استاذ النسيج والملابس - كلية التربية النوعية-جامعة المنصورة-	١
أ.د/ أميرة عبد الله نور الدين	استاذ النسيج والملابس كلية التربية النوعية-جامعة المنصورة	٢
أ.د/ رشا عباس محمد متولى	استاذ النسيج والملابس كلية التربية النوعية-جامعة المنصورة	٣
أ.د/ هيام دمردأش الغزالي	استاذ الملابس والنسيج كلية التربية النوعية-جامعة طنطا	٤
أ.د/ ونام محمد حمزة	استاذ الملابس والنسيج كلية التربية النوعية-جامعة طنطا	٥
أ.د/ أسماء سامي سويلم	استاذ الملابس والنسيج كلية التربية النوعية-جامعة طنطا	٦
أ.م.د/ ولاء زين العابدين	استاذ مساعد الملابس والنسيج كلية التربية النوعية-جامعة طنطا	٧
أ.م.د/ رنا عباس نافع	استاذ مساعد الملابس والنسيج كلية التربية النوعية-جامعة طنطا	٨
أ.د/ ايناس عادل الفواخرى	استاذ الملابس والنسيج كلية التربية النوعية-جامعة كفر الشيخ	٩
أ.م.د.هالة مصطفى	استاذ مساعد الملابس والنسيج كلية التربية النوعية-جامعة المنيا	١٠