



Participation of farmers in the stages of planning, implementing and evaluating agricultural extension activities in Damietta Governorate
Eman M.M.E. Salem*, Mohamed A. Abou-Elnaga and M.A.E. EL-Badrawy Hussein
Extension Programs Research Department, Agric Extension and Rural Development
Res. Ins. (AERDRI) – Agric. Res. Center, Egypt

مشاركة الزراع في مراحل تخطيط وتنفيذ وتقييم الأنشطة الإرشادية الزراعية بمحافظة دمياط

إيمان محمد محمد إبراهيم سالم- محمد أحمد محمد أبو النجا ومحمد عبد الغفار البدرابي حسين
قسم بحوث البرامج الإرشادية – معهد بحوث الإرشاد الزراعي والتنمية الريفية – مركز البحوث الزراعية - مصر

المخلص

استهدف البحث بصفة رئيسة التعرف على مشاركة الزراع في مراحل تخطيط وتنفيذ وتقييم الأنشطة الإرشادية الزراعية بمحافظة دمياط، وذلك من خلال التعرف على أهم الأنشطة الإرشادية الزراعية التي يشارك الزراع المبحوثين فيها ومدى استفادتهم منها، ومستوى مشاركة الزراع في مراحل تخطيط وتنفيذ وتقييم الأنشطة الإرشادية المدروسة تقييم ذاتي وتقييم موضوعي، والتعرف على مستوى استعداد الزراع المبحوثين في المشاركة بهذه المراحل مستقبلا، بالإضافة للتعرف على الفرص والتحديات التي تواجه الزراع المبحوثين أثناء المشاركة في الأنشطة الإرشادية الزراعية. وتم إجراء هذا البحث بثلاث مراكز بمحافظة دمياط وهي (كفر سعد – الزرقا – فارسكور) على عينة عشوائية بلغ قوامها 150 مبحوثا بنسبة 10% من إجمالي الزراع المشاركين في الأنشطة الإرشادية بقرى المراكز المختارة، وتم استيفاء البيانات اللازمة لتحقيق أهداف البحث باستخدام استمارة الاستبيان بالمقابلة الشخصية لأفراد عينة البحث بعد تصميمها وإعدادها بصورة مناسبة لهذا الغرض، وتم إجراء اختبار مبدئي لها مما أتاح الفرصة لتعديلها ووضعها في صورتها النهائية وتم استخدام عدة أساليب إحصائية تمثلت في المتوسط المرجح والمتوسط الحسابي والعرض الجدولي بالتكرارات والنسب المئوية لعرض بيانات البحث وتحليلها واستخلاص النتائج.

وتوصل البحث لعدد من النتائج أهمها: أكثر من نصف المبحوثين 60% مستوى مشاركتهم الفعلية في الأنشطة الإرشادية متوسطا، وأن ما يزيد عن نصف المبحوثين 51.3% مستوى استفادتهم من الأنشطة الإرشادية متوسطا، وأن ما يقرب من نصف المبحوثين 49.3% أشاروا بان المستوى الكلى لمشاركتهم في مراحل تخطيط وتنفيذ وتقييم الأنشطة الإرشادية الزراعية حاليا متوسطا مقدر ذاتيا، أشارت نتائج التقييم الموضوعي لمشاركة الزراع في مراحل تخطيط وتنفيذ وتقييم الأنشطة الإرشادية المدروسة ان متوسط تنفيذ المهام الخاصة لمرحلة الإعداد والتخطيط للندوات الإرشادية 53.75%، وبلغ متوسط تنفيذ المهام الخاصة بكل من مرحلتي التنفيذ، والتقييم للندوات الإرشادية 54.86%، 34% على الترتيب، كما أظهرت النتائج بان متوسط تنفيذ المهام الخاصة لمرحلة الإعداد والتخطيط لأيام الحقل 60.6%، وبلغ متوسط تنفيذ المهام الخاصة بكل من مرحلتي التنفيذ والتقييم لأيام الحقل 44%، 42.6% من إجمالي المهام الكلية على الترتيب، كما تبين أن متوسط تنفيذ المهام الخاصة لمرحلة الإعداد والتخطيط للمدارس الحقلية 52.4%، كما بلغ متوسط تنفيذ المهام الخاصة بكل من مرحلتي التنفيذ والتقييم للمدارس الحقلية 47.8%، 35.6%، من إجمالي المهام الكلية على الترتيب تقييما موضوعيا، كما أشار حوالي 31.3% من إجمالي المبحوثين بان لديه استعداد مرتفع للمشاركة مستقبلا في المراحل الخاصة بالأنشطة الإرشادية، وكانت أهم الفرص التي ذكرها المبحوثين لزيادة تدعيم المشاركة في الأنشطة الإرشادية: هي عقد العديد من الندوات الإرشادية للزراع بشكل دوري بمتوسط مرجح 2.12 درجة، العمل على تدعيم العلاقات وكسب ثقة الزراع بصفة دورية بمتوسط مرجح 2.0 درجة، وبالنسبة لأهم التحديات التي تؤثر على المشاركة في الأنشطة هي: ضعف الإمكانيات المادية للإرشاد الزراعي للقيام بالأنشطة الإرشادية بمتوسط مرجح 2.22 درجة، اعتماد الزراع بشكل أساسي على خبراتهم وتجاربهم العملية وذلك بمتوسط مرجح بلغ مقداره 2.13 درجة.

الكلمات الافتتاحية: مشاركة الزراع - الأنشطة الإرشادية - دمياط.

*Corresponding author Email: deyasalem13@gmail.com

Received:23 /7/ 2023

Accepted: 13/8/ 2023

المقدمة والمشكلة البحثية:

يعد القطاع الزراعي في الدول النامية من القطاعات الهامة في مجالات إنتاج المواد الزراعية التي تدخل في كثير من الصناعات الغذائية وغيرها فمعظم هذه الدول تعاني من تزايد في الفجوة بين معدلات الطلب علي الغذاء ومعدلات إنتاجه نتيجة للمعدلات المرتفعة للنمو السكاني وازدياد القدرة الشرائية إزاء الطلب علي الغذاء مما اجبرها للجوء إلي الاستيراد بكميات كبيرة، ومن هنا فان تركيز الجهود في هذا القطاع وتنميته أصبحت أمرا لا بد منه، وفي مصر يعمل به حوالي 20% من السكان (الجهاز المركزي، 2022، ص48)، لذلك كانت هناك ضرورة ملحة لدور الدولة في تنمية وتطوير هذا القطاع الحيوي بما يتناسب وأهميته الاقتصادية بالنسبة للفرد ولعملية التنمية الشاملة (ماهر، 2017، ص10). لذلك كان لا بد من الاتجاه نحو تفعيل التنمية الزراعية التي تعمل علي تحسين الظروف المعيشية للزراع في المناطق الريفية، وتحقيق ذلك من خلال زيادة المساحات الزراعية المتاحة لهم، وتطوير الأراضي وتحسين إنتاجية المحاصيل من خلال إدخال التحسينات للممارسات الزراعية، وتوفير الدعم لخدمات الإرشاد الزراعي من اجل تمهيد الطريق نحو تحقيق الأمن الغذائي (شليبي، 2013، ص3).

وتعتمد التنمية علي عنصرين أساسيين هما: العنصر المادي المتمثل بحصيلة التقدم العلمي في المجالات ذات الصلة بالإنتاجية الزراعية، والموارد البشرية المتمثلة بالمزارع وما يمتلكه من استعداد وقدرة ومهارة تمكنه من استخدام العنصر المادي بشكل كفاء لتحقيق التنمية (فريد، 2000، ص73)، ولإطلاق هذه التنمية لا بد من تفعيل النشاط الإرشادي الزراعي عن طريق الأنشطة الإرشادية الزراعية التي يتم من خلالها تزويد الزراع بالمعلومات والمعارف المتعلقة بالمبتكرات الزراعية وإكسابهم التأهيل اللازم لاستخدام التكنولوجيا الحديثة الأمر الذي يرفع من كفاءتهم الحقلية ويرتقي بمستوي الإنتاجية الزراعية مما يؤدي إلي تحسين مستوي الدخل المعيشي (Karami & Ismail, 2012, p13) وتأخذ مشاركة الزراع في الأنشطة الإرشادية المختلفة العديد من الأشكال منها الزيارات الإرشادية، والاجتماعات الإرشادية، والحقول الإرشادية، والحملات الإرشادية وقراءة المطبوعات الإرشادية أحد العلامات الدالة علي مدي اقتناع الزراع بالعمل الإرشادي وأهميته في تطوير حياتهم (السيد، 2009، ص147).

وبالرغم من تلك الجهود التي يبذلها جهاز الإرشاد الزراعي إلا إن النتائج المرجوة منه أظهرت محدودية فاعليته في تبني الزراع للأفكار والممارسات الزراعية الجديدة، نظرا لما يواجه جهاز الإرشاد الزراعي في

الوقت الراهن العديد من التحديات والمشكلات، نتيجة لقصوره في توصيل المعارف والمعلومات الزراعية والتوصيات الفنية بالكم المناسب والمستديم إلي الزراع المستهدفين بسبب تأكل جهازه الوظيفي لبلوغهم سن التقاعد، وعدم الإحلال بتعيين مرشدين زراعيين جدد، وغيرها من أوجه القصور التي تقف حائلا أمام جهاز الإرشاد الزراعي التقليدي في تلبية احتياجات جمهور الزراع من المعارف والمعلومات الزراعية وتقديم الخدمات الإرشادية المناسبة لهم (الطنطاوي وآخرون، 2018، ص281).

وقد أكدت العديد من الأبحاث والدراسات العلمية السابقة على أهمية مشاركة الزراع في الأنشطة الإرشادية الزراعية (الحو، 2008، ص210)، و (فرج وآخرون، 2011، ص56)،

(van den Berg, et al, 2021, p350) حيث يري غالبية المسؤولين الإرشاديين والقادة الريفيين أن مشاركة الزراع في الأنشطة الإرشادية الزراعية له دورا أساسيا في الإرشاد الزراعي الناجح، فالخبرة الشخصية للزراع هي أهم مصدر للمعلومات، كما أن شعور الزراع بالنشاط الإرشادي المبني علي أساس اهتماماتهم واحتياجاتهم ومشكلاتهم يجعلهم أكثر إيجابية واستعدادا لتقبل كل ما هو جديد، الأمر الذي يؤدي إلي نجاح النشاط الإرشادي وتحقيق المستهدف منه (الإدارة المركزية للإرشاد الزراعي، 2001، ج2). وتبين أن أسباب ضعف أو عدم إقبال الزراع على المشاركة في الأنشطة الإرشادية الزراعية من وجهة نظرهم هي قصور في أعداد العاملين بالإرشاد الزراعي وقلة خبراتهم وانشغال الزراع بأعمال ووظائف أخرى لعدم كفاية العائد من العمل الزراعي وعدم الثقة في معارف وخبرات العاملين بالإرشاد في المشاركة بالأنشطة الإرشادية واعتماد الزراع على خبراتهم الشخصية (ميخائيل وآخرون، 2015، ص ص 333-334). ومن المشكلات التي تحد من مشاركة الزراع في بعض الأنشطة الإرشادية هي عدم المعرفة بوجود بعض الأنشطة الإرشادية وكثرة المسؤوليات وعدم توافر الوقت الكافي للحضور عند الزراع (السيد، 2009، ص 148). بينما جاء مستوي مشاركة الزراع الحالية في الأنشطة الإرشادية الزراعية للمدارس الحقلية منخفضة (سلامة وآخرون، 2022، ص543).

وعلى الرغم من أهمية ومبررات مشاركة الزراع في تخطيط الأنشطة والبرامج الإرشادية، فإنه لا زالت الكثير من عمليات تخطيط تلك البرامج تتم بشكل غير صحيح، إذ غالباً ما تبدأ من القمة إلى القاعدة، وليس العكس أي من القاعدة إلى القمة فتكون النتيجة الطبيعية

بهذا الأمر وذلك لمعرفة أهم أسباب عدم المشاركة المرتفعة من الزراعة في الأنشطة الإرشادية والعمل على تذليل تلك الصعوبات وأسبابها مما يساعد على زيادة فرص مشاركة الزراعة في الأنشطة الإرشادية مستقبلا، وكذلك التعرف على الفرص والتحديات التي تواجه الزراعة أثناء المشاركة في الأنشطة الإرشادية مما يساعد القائمين على العمل الإرشادي في اتخاذ ما يلزم من إجراءات للتغلب على تلك التحديات والصعوبات وأسبابها والتأكيد على إتاحة الفرص لزيادة مشاركة الزراعة في مراحل تخطيط وتنفيذ وتقييم الأنشطة الإرشادية والعمل على رفع مستواها.

أهداف البحث

يهدف البحث بشكل أساسي إلى التعرف على مشاركة الزراعة في مراحل تخطيط وتنفيذ وتقييم الأنشطة الإرشادية الزراعية بمحافظة دمياط، وذلك من خلال تحقيق الأهداف الفرعية التالية :

أولاً: التعرف على أهم الأنشطة الإرشادية الزراعية التي يشارك فيها المبحوثين فيها ومدى استفادتهم منها.
ثانياً: التعرف على مستوى مشاركة الزراعة في مراحل تخطيط وتنفيذ وتقييم الأنشطة الإرشادية الزراعية المدروسة تقييماً ذاتياً.

ثالثاً: التعرف على مشاركة الزراعة في مراحل تخطيط وتنفيذ وتقييم الأنشطة الإرشادية الزراعية المدروسة تقييماً موضوعياً.

رابعاً: التعرف على مستوى استعداد الزراعة المبحوثين في المشاركة بمراحل تخطيط وتنفيذ وتقييم الأنشطة الإرشادية الزراعية المدروسة مستقبلاً.

خامساً: التعرف على الفرص والتحديات التي تواجه الزراعة أثناء المشاركة في الأنشطة الإرشادية الزراعية.

الإطار النظري والاستعراض المرجعي

1- مفهوم وأهمية ودوافع المشاركة:

أولاً- مفهوم المشاركة: **The concept of participation**

تعددت تعريفات المشاركة Participation لتعدد المجالات التي تدخل فيها المشاركة كمفهوم واختلاف محاور التركيز التي يركز عليها كل باحث في مفهومه للمشاركة حيث عرفها (سويلم، 1997، ص 43) بأنها عملية إشراك جميع أصحاب الشأن بصورة عادلة ونشطة في وضع سياسات التنمية واستراتيجياتها في تحليل وتخطيط وتنفيذ ورصد وتقييم النشاطات الإنسانية بينما عرفها (الشافعي، 1998، ص 13) على أنها المساهمة في الجهود الإرشادية كالتزيارات، والخطابات، والاجتماعات، والنشرات، والملصقات، والإيضاح العملي، ومجلة الإرشاد الزراعي وعرفتها الأمم المتحدة بأنها مساهمة الأفراد الفعالة في عمليات اتخاذ القرار

مقابلة هذه الأنشطة والبرامج الإرشادية الزراعية بنوع من السلبية والفطور وعدم الاهتمام من قبل جمهور المسترشدين (فريد، 2008، ص 32). وبما أن مهمة نشر الأفكار والممارسات الزراعية الحديثة تقع على عاتق العاملين بالإرشاد الزراعي وذلك عن طريق استخدامهم للأنشطة الإرشادية المناسبة والتي تعد مؤثر على قدرة الجهاز الإرشادي على تحقيق أهدافه والتواصل مع الزراعة ولا سيما وان في السنوات الأخيرة حدثت ثورة كبيرة في عالم الاتصال والتكنولوجيا وتبنتها المؤسسات الدولية وما أفرزته هذه الثورة من طرق وأجهزة اتصالات جديدة كالإنترنت واختفاء الأنشطة الإرشادية بصورها المختلفة مما أدي حدوث تغير في سلوك الزراعة نتيجة لتأثرهم بالثورة الاتصالية وبالتالي فرض على الباحثين اخذ وتناول هذا الموضوع. وحيث يعد انخفاض مستوى مشاركة الزراعة في مراحل تخطيط وتنفيذ وتقييم الأنشطة الإرشادية الزراعية إهدارا مزدوجا للموارد الاقتصادية والاجتماعية، حيث أنه أولاً يضيع جهود البحث العلمي والعاملين الإرشاديين، وثانياً يعد خسارة إنتاجية تتمثل في الفرص الضائعة في مجال زيادة الإنتاج الزراعي وتحسين مواصفاته لدى المزارعين وزيادة دخولهم المزرعية.

مما سبق يتضح أهمية مشاركة الزراعة في مراحل تخطيط وتنفيذ وتقييم الأنشطة الإرشادية الزراعية وكذلك أهمية الاستفادة منها لما لها من تأثير مباشر على زيادة الإنتاج الزراعي وجودته وبالتالي زيادة دخول الزراعة وتحسين مستوى معيشتهم وكذا زيادة الدخل القومي، لذا فقد ارتكز البحث على محاولة الإجابة على التساؤلات التالية:

- 1- ما هي أهم الأنشطة الإرشادية الزراعية التي يشارك فيها الزراعة وما هي درجة استفادتهم منها
- 2- ما هو مستوى مشاركة الزراعة في مراحل تخطيط وتنفيذ وتقييم الأنشطة الإرشادية الزراعية تقييماً ذاتياً
- 3- ما هو مستوى مشاركة الزراعة في مراحل تخطيط وتنفيذ وتقييم الأنشطة الإرشادية الزراعية تقييماً موضوعياً.
- 4- ما هو مستوى استعداد الزراعة للمشاركة في مراحل تخطيط وتنفيذ وتقييم الأنشطة الإرشادية الزراعية مستقبلاً.
- 5- ما هي الفرص والتحديات التي تواجه الزراعة أثناء المشاركة في الأنشطة الإرشادية الزراعية

الأهمية التطبيقية للبحث:

تتضح الأهمية التطبيقية للبحث من خلال إلقاء الضوء على مستوى مشاركة الزراعة في مراحل تخطيط وتنفيذ وتقييم الأنشطة الإرشادية الفعلية حالياً والاستعداد للمشاركة مستقبلاً وذلك بالاسترشاد بالنتائج التي توصل إليها البحث لمعرفة مستوى المشاركة الحالية للزراعة مما يساعد في توضيح الوضع الراهن للمسؤولين والمهتمين

- 5- اكتساب مكانة اجتماعية في بعض التنظيمات الاجتماعية.
- 6- توقع الفرد الحصول على عائد مجزي يفوق ما يمكن أن يضحى به من جهد ووقت ومال نتيجة المشاركة في البرامج التنموية.
- 7- الرغبة في عمل علاقات مع الآخرين لإشباع الحاجات النفسية والاجتماعية من خلال التفاعل مع المشاركين.

الطريقة البحثية

1) التعريفات الإجرائية:

أ- المشاركة في الأنشطة الإرشادية: يقصد بها في هذا البحث مدي إقبال الزراع المبحوثين على المشاركة في الأنشطة الإرشادية التي ينفذها الإرشاد الزراعي بمجتمعه المحلي طوعا واختيارا بكامل حريته.

ب- مشاركة الزراع في مراحل تخطيط وتنفيذ وتقييم الأنشطة الإرشادية الزراعية مقدره ذاتيا: يقصد بها في هذا البحث مجموعة الإجراءات التي يقدرها الزراع المبحوثين وفقا لأرائهم وتصوراتهم الشخصية لمشاركتهم في مراحل تخطيط وتنفيذ وتقييم الأنشطة الإرشادية الزراعية المدروسة.

ج- مشاركة الزراع في مراحل تخطيط وتنفيذ وتقييم الأنشطة الإرشادية الزراعية مقدره موضوعيا: يقصد بها في هذا البحث تقييم الباحث لمستوي مشاركة الزراع في مراحل تخطيط وتنفيذ وتقييم الأنشطة الإرشادية الزراعية وما يتعلق بها من إجراءات تنفيذية فعلية للزراع في ضوء الاستجابة على الأسئلة التطبيقية والتنفيذية لإجراءات التخطيط والتنفيذ والتقييم والتي قام بإجرائها الزراع المبحوثين.

2) المجال الجغرافي: تم إجراء هذا البحث بمحافظة دمياط وتم اختيار مركز كفر سعد، الزرقا، وفارسكور لأنهم أكبر ثلاث مراكز بالمحافظة من حيث الرقعة الزراعية وعدد الزراع وبهم أكبر عدد من الزراع المشاركين بالأنشطة الإرشادية الزراعية المختلفة.

3) شاملة وعينة البحث: شاملة وعينة البحث:

تم حصر كشوف المزارعين الحاضرين لكافة الأنشطة الإرشادية الزراعية بمحافظة دمياط (الندوات أيام الحقل - أيام الحصاد- المدارس الحقلية- القوافل الإرشادية) وتبين أن الندوات الإرشادية للزراع وأيام الحقل والمدارس الحقلية الأنشطة الأكثر تنفيذا من قبل جهاز الإرشاد الزراعي بالمحافظة، وان غالبية تلك الأنشطة تتركز في مراكز (كفر سعد- الزرقا- فارسكور)، لذا تم حصر كشوف الزراع الحاضرين لأنشطة الندوات - أيام الحقل- المدارس الحقلية بقري الثلاث مراكز المختارة، وبعد استبعاد الأسماء المكررة من كشوف الحضور لتلك الأنشطة بلغ إجمالي عدد الزراع المشاركين بأنشطة الندوات الإرشادية للزراع وأيام الحقل والمدارس الحقلية 1500 مزارعا

لتحديد أهداف المجتمع، وحصر وتحديد الموارد اللازمة لتحقيق هذه الأهداف (صقر، 2007، ص).

ويعتمد نجاح الأنشطة الإرشادية على مدي مشاركة الزراع في عمليات تخطيط وتنفيذ البرامج الإرشادية المختلفة والاستفادة منها، من خلال قيامهم بتطبيق محتواها الإرشادي في العمل علي زيادة الإنتاج وتحسين جودته، وبالتالي زيادة الدخل وتحسين مستوي معيشة الزراع (السيد، 2009، ص 149).

ثانيا- أهمية المشاركة Importance of Participation

ترتكز أهمية المشاركة على قوة الإرشاد الزراعي من خلال اشتراك الزراع في عمليات بناء البرامج الإرشادية المختلفة (شرشر، 2007، ص ص 7-9). بينما أشار (خاطر، 2000، ص 44) أهمية المشاركة من خلال النقاط التالية:

- 1- تجعل مشاركة القرارات أكثر خصوبة بالاستفادة من معلومات ومهارات عدد كبير من الأفراد.
- 2- اشتراك أفراد المجتمع في عمليات التنمية يضمن مساندتهم لتلك العمليات والاهتمام بها ومؤازرتها مما يجعلها أكثر ثباتا.
- 3- تؤدي المشاركة إلى حشد جميع إمكانيات وطاقت المجتمع مما يخفف العبء الواقع على كاهل الأجهزة الحكومية.

4- تتيح المشاركة الفرصة لكل فرد لكي يتعلم عن طريق النشاط الذي يقوم به، فعندما يشارك الأفراد في الأنشطة التي تهمهم وتهم عملهم ومجتمعهم فإنهم يتعلمون من هذه المشاركة ويصبحون أكثر نضجا.

5- المشاركة تعمل اكتشاف القيادات المحلية المؤثرة في مختلف جوانب العمل المجتمعي.

6- تنمي المشاركة لدي الأفراد الشعور بالمسؤولية الاجتماعية وتحطيم قيم السلبية والانعزالية في المجتمع.

ثالثا- دوافع المشاركة Motivations of Participation

يمكن تلخيص دافع المشاركة وفقا (خاطر، 2000، ص 44) كالتالي:

- 1- الشعور بالانتماء إلى المجتمع من شأنه أن يولد الرغبة لدي كثير من الأفراد للمشاركة.
- 2- الشعور بالعرفان والجميل لبعض مؤسسات المجتمع من شأنه أن يولد الدافع لدي الفرد إلى تقديم بعض الجهود التطوعية لهذه المؤسسات.
- 3- محاولة شغل وقت الفراغ بصورة إيجابية تعود بالنفع على الفرد وعلى مؤسسات المجتمع.
- 4- إشباع الحاجة إلى ممارسة بعض الأعمال التي تتفق مع ميول ورغبات الفرد والتي قد لا يجد في العمل الرسمي متسعا لتحقيقها.

حصر المزارعين الحاضرين للأنشطة الإرشادية الزراعية بتلك المراكز، وبناء على ذلك تم اختيار 65 مبحوثاً من مركز كفر سعد، 45 مبحوثاً من مركز الزرقا، 40 مبحوثاً من مركز فارسكور.

(مديرية الزراعة بدمياط، بيانات غير منشورة موسم 2023/2022م) من قري الثلاث مراكز قد تم اعتبارهم شاملة البحث، ولتحديد حجم العينة تم اختيار 10% من الشاملة ليصبح حجم العينة 150 مزارعا وبنفس النسبة تم اختيار الزراع المبحوثين من قري المراكز المختارة بطريقة عشوائية من واقع كشوف

جدول رقم 1. توزيع الزراع المبحوثين وفقا لشاملة وعينة البحث بالمراكز المدروسة

حجم العينة	عدد الزراع المشاركين بالأنشطة	المركز الإداري
65	650	كفر سعد
45	450	الزرقا
40	400	فارسكور
150	1500	الإجمالي

المصدر: مديرية الزراعة بدمياط بيانات غير منشورة 2022-2023م

خامسا: بيانات تتعلق بالفرص والتحديات التي تواجه الزراع أثناء المشاركة في الأنشطة الإرشادية الزراعية.

7) الاختبار المبدئي لاستمارة الاستبيان:

تم إجراء اختبار مبدئياً لأداة جمع البيانات على عينة مكونة من (10) مزارعين من المشاركين بصفة مستمرة في حضور الأنشطة الإرشادية الزراعية بقرية الكاشف الجديدة بمركز الزرقا وقد نتج عن هذا الاختبار تعديل صياغة بعض الأسئلة وحذف وإضافة أسئلة أخرى بما يتفق مع نتائج الاختبار المبدئي، وبناء عليها تم صياغة استمارة الاستبيان في صورتها النهائية بما يتلاءم مع تحقيق الأهداف البحثية. وتم إيجاد معامل الثبات لاستمارة الاستبيان باستخدام معامــــل ألفا كرونباخ (<https://blog.ajsrp.com/?p=32068>) حيث بلغ معامل الثبات (0.82) مما يدل على صلاحية استمارة الاستبيان كأداة للتطبيق الميداني.

8) قياس المتغيرات البحثية:

1- سن المبحوث: تم قياسه بالأرقام الخام لعدد سنوات عمر المبحوث لأقرب سنة ميلادية وقت جمع البيانات، ووفقا لذلك تم تقسيم المبحوثين إلى ثلاث فئات هي: أقل من 40 سنة، 40-50 سنة، أكثر من 50 سنة.

2- الحالة الاجتماعية للمبحوث: تم قياس هذا المتغير بسؤال المبحوث عن حالته الاجتماعية وتم تقسيم المبحوثين إلى متزوج، أعزب، مطلق، أرمل وذلك بقيم رقمية 1، 2، 3، 4 على الترتيب.

3- المستوى التعليمي للمبحوث: تم قياس هذا المتغير بسؤال المبحوث عن حالته التعليمية، وتم تقسيم المبحوثين إلى أمي، يقرأ ويكتب دون مؤهل، الإعدادية، مؤهل متوسط، مؤهل عالي وذلك بقيم رقمية 1، 2، 3، 4، 5 على الترتيب.

4- حجم الحيازة الزراعية: تم قياس هذا المتغير بسؤال المبحوث عن حجم حيازته الزراعية بالقيراط وتم قياسها بالدرجة الخام، ووفقا لذلك تم تقسيم المبحوثين

4) المجال الزمني: تم جمع البيانات الميدانية خلال شهري ابريل ومايو 2023م.

5) محددات البحث: اقتصر البحث على مشاركة الزراع في مراحل تخطيط وتنفيذ وتقييم الأنشطة الإرشادية الزراعية للندوات الإرشادية والمدارس الحقلية وأيام الحقل بمحافظة دمياط، لأنها الأكثر تنفيذاً ومشاركة من الزراع بها بالمراكز التي تم اختيارها كمجال جغرافي للبحث.

6) مصادر وأدوات جمع البيانات:

اعتمد البحث في جمع البيانات على مصدرين للحصول على البيانات اللازمة لتحقيق أهداف البحث أولهما المصادر الثانوية والمتمثلة في كل من الإدارة المركزية للإرشاد الزراعي بوزارة الزراعة، وإدارة الإرشاد الزراعي بمديرية الزراعة بدمياط، للحصول على البيانات المتعلقة بتحديد منطقة البحث واختيار العينة من الزراع الأكثر مشاركة في الأنشطة الإرشادية الزراعية والمصادر الأولية والمتمثلة في استمارة الاستبيان تم تصميمها للحصول على المعلومات اللازمة من الزراع المبحوثين وتضمنت استمارة الاستبيان في صورتها النهائية أربعة أجزاء هي:

أولاً: بيانات تتعلق ببعض الخصائص الشخصية والوظيفية للمبحوثين.

ثانياً: بيانات تتعلق بالأنشطة الإرشادية الزراعية (مستوى المشاركة، مستوى الاستفادة).

ثالثاً: بيانات تتعلق بمشاركة الزراع في المراحل الخاصة بالأنشطة الإرشادية حالياً والاستعداد للمشاركة مستقبلاً (مرحلة التخطيط – مرحلة التنفيذ- مرحلة التقييم).

رابعاً: بيانات تتعلق بالتقييم الموضوعي لمشاركة الزراع في مراحل (تخطيط-تنفيذ-تقييم) الأنشطة الإرشادية الزراعية.

مشاركة متوسطة، مشاركة ضعيفة) على الترتيب، ثم جمعت درجات كل مبحوث للتعبير عن مستوى مشاركته وتم تقسيم المبحوثين إلى ثلاث فئات كما يلي: مشاركة منخفضة (10-16 درجة)، مشاركة متوسطة (17-23 درجة)، مشاركة مرتفعة (24-30 درجة)، وتم سؤال المبحوث عن مستوى استفادته من تلك الأنشطة باستجابات (استفادة مرتفعة، استفادة متوسطة، استفادة منخفضة) وذلك بقيم رقمية (3، 2، 1) على الترتيب وتم تقسيم المبحوثين إلى ثلاث فئات كما يلي: استفادة منخفضة (10-16 درجة)، استفادة متوسطة (17-23 درجة)، استفادة مرتفعة (24-30 درجة).

11- المشاركة في مراحل الإعداد والتخطيط، التنفيذ، التقييم للأنشطة الإرشادية الزراعية الحالية والاستعداد للمشاركة مستقبلاً:

وتم قياسه بسؤال المبحوث عن مستوى مشاركته (الحالية أو المستقبلية) للمهام الفنية الخاصة بكل من مرحلة الإعداد والتخطيط، التنفيذ، التقييم حيث تتضمن كل مرحلة من المراحل السابقة مجموعة من المهام الفنية، وأعطيت الدرجات (3، 2، 1) لاستجابات (دائمًا، أحيانًا، نادراً)، (3، 2، 1، 0) لاستجابات (مستعد جداً، مستعد، مستعد لحد ما، غير مستعد) على الترتيب، موزعة كالتالي مهام مرحلة الإعداد والتخطيط 33 درجة، مهام مرحلة التنفيذ 21 درجة، و مهام مرحلة التقييم 15 درجة، وبذلك أمكن جمع الدرجات المعبرة عن مشاركة المبحوثين بمراحل الأنشطة الإرشادية الزراعية بعد معايرتها وقد تراوحت تلك الدرجات ما بين 23-69 درجة وقد أمكن تقسيمها إلى ثلاث فئات وفقاً لمستوى مشاركتهم في المهام الفنية والخاصة بكل مرحلة من المراحل كما هو موضح:

المرحلات	مدي الدرجات	مستوى مشاركة (الاستعداد) منخفضة	مستوى مشاركة (الاستعداد) متوسطة	مستوى مشاركة (الاستعداد) مرتفعة
مرحلة الإعداد والتخطيط	11 - 33 درجة	11 - 18 درجة	19 - 26 درجة	27 - 33 درجة
مرحلة التنفيذ	7 - 21 درجة	7 - 11 درجة	12 - 16 درجة	17 - 21 درجة
مرحلة التقييم	5 - 15 درجة	5 - 8 درجة	9 - 11 درجة	12 - 15 درجة
مستوى المشاركة والاستعداد الكلي في مراحل الأنشطة	23 - 69 درجة	23 - 38 درجة	39 - 53 درجة	54 - 69 درجة

وتم حساب المتوسط المرجح لكل مهمة من المهام الخاصة بكل مرحلة من المراحل السابقة على حدي وذلك لترتيبها حسب الأهمية النسبية لها من وجهة نظر الزراع المبحوثين وذلك بالمعادلة التالية:

$$\text{المتوسط المرجح} = \frac{\{ \text{القيمة} \times \text{وزنها} \}}{n}$$

$$\text{أو} = \frac{\{ \text{القيمة الأولى} \times \text{وزنها} \} + \{ \text{القيمة الثانية} \times \text{وزنها} \} + 000}{n}$$

12- التقييم الموضوعي لمشاركة الزراع في مراحل تخطيط وتنفيذ وتقييم الأنشطة الزراعية: أ- الندوات الإرشادية:

إلى ثلاث فئات هي: حيازة صغيرة (أقل من 2 فدان)، حيازة متوسطة (2-5 أفدنة)، حيازة كبيرة (أكثر من 5 أفدنة).

5- حجم الحيازة الحيوانية: تم قياس هذا المتغير بالأرقام الخام لعدد الحيوانات المرعية وقت جمع البيانات.

6- عدد أفراد الأسرة: تم قياس هذا المتغير بسؤال المبحوث عن عدد أفراد أسرته ووفقاً لذلك تم تقسيم المبحوثين إلى ثلاث فئات هي: أسرة متوسطة (أقل من 4 أفراد)، أسرة كبيرة (4-6 أفراد)، أسرة كبيرة لحد ما (أكثر من 6 أفراد).

7- عدد العاملين من أفراد الأسرة بالزراعة: تم قياس هذا المتغير بسؤال المبحوث عن عدد الأفراد العاملين بالزراعة من أسرته ووفقاً لذلك تم تقسيم المبحوثين إلى ثلاث فئات هي: 1-2 فرد، و 3-4 أفراد، و 5 أفراد فأكثر.

8- الرضا عن العمل بالمجال الزراعي: تم قياس هذا المتغير بسؤال المبحوث عن مدى الرضا بعمله في المجال الزراعي وذلك باستجابات راضي، راضي لحد ما، غير راضي، وتم إعطاؤه الدرجات 3، 2، 1 على الترتيب وفقاً لاستجابته.

9- التفرغ للعمل الزراعي: تم قياس هذا المتغير بسؤال المبحوث عن مدى تفرغه للعمل في المجال الزراعي وذلك باستجابات متفرغ، متفرغ لحد ما، غير متفرغ، وتم إعطاؤه الدرجات 3، 2، 1 على الترتيب وفقاً لاستجابته.

10- مستوى مشاركة الزراع في الأنشطة الإرشادية ودرجة الاستفادة منها:

تم قياس هذا المتغير بسؤال المبحوث عن مستوى مشاركته في مجموعة من الأنشطة الإرشادية الزراعية وعددها (10) أنشطة إرشادية، وأعطيت الدرجات (3، 2، 1) لاستجابات (مشاركة عالية،

خمس من المهام الفنية الخاصة بتلك المرحلة، وقد حصل المبحوث على درجة واحدة في حالة المشاركة وصفر في حالة عدم المشاركة، ثم تم حساب النسبة المئوية لمتوسط تنفيذ المهام لتلك المرحلة وإيجاد المكمّل المئوي لها.

- **المشاركة في مرحلة التقييم ليوم الحقل:** وتم قياسها بسؤال المبحوث عن مشاركته في هذه المرحلة حيث تتضمن خمس من المهام الفنية الخاصة بتلك المرحلة، وقد حصل المبحوث على درجة واحدة في حالة المشاركة وصفر في حالة عدم المشاركة، ثم تم حساب النسبة المئوية لمتوسط تنفيذ المهام لتلك المرحلة وإيجاد المكمّل المئوي لها.

ج- المدارس الحقلية:

- **المشاركة بالحضور:** تم قياسها من خلال سؤال المبحوث عن عدد أيام المدارس الحقلية المشارك فيها بالحضور وتم التعبير عنها برقم مطلق، كما تم سؤال المبحوث عن درجة استفادته من المدارس الحقلية المختلفة وذلك باستجابات عالية، ومتوسطة، ومنخفضة. وذلك بدرجات 3، 2، 1 على الترتيب وفقاً لاستجابته، وتم سؤال المبحوث عن كلاً من مدى مناسبة المكان وتوقيت تنفيذ المدارس الحقلية، وذلك بذلك باستجابات مناسبة تماماً، مناسب لحد ما، غير مناسب. وذلك بدرجات 3، 2، 1 على الترتيب وفقاً لاستجابته.

- **المشاركة في مرحلة الإعداد والتخطيط للمدارس الحقلية:** تم قياسها بسؤال المبحوث عن مشاركته في هذه المرحلة حيث تتضمن خمس من المهام الفنية الخاصة بتلك المرحلة، وقد حصل المبحوث على درجة واحدة في حالة المشاركة وصفر في حالة عدم المشاركة، ثم تم حساب النسبة المئوية لمتوسط تنفيذ المهام لتلك المرحلة وإيجاد المكمّل المئوي لها.

- **المشاركة في مرحلة التنفيذ للمدارس الحقلية:** تم قياسها بسؤال المبحوث عن مشاركته في هذه المرحلة حيث تتضمن ست من المهام الفنية الخاصة بتلك المرحلة، وقد حصل المبحوث على درجة واحدة في حالة المشاركة وصفر في حالة عدم المشاركة، ثم تم حساب النسبة المئوية لمتوسط تنفيذ المهام لتلك المرحلة وإيجاد المكمّل المئوي لها.

- **المشاركة في مرحلة التقييم للمدارس الحقلية:** تم قياسها بسؤال المبحوث عن مشاركته في هذه المرحلة حيث تتضمن خمس من المهام الفنية الخاصة بتلك المرحلة، وقد حصل المبحوث على درجة واحدة في حالة المشاركة وصفر في حالة عدم المشاركة، ثم تم حساب النسبة المئوية لمتوسط تنفيذ المهام لتلك المرحلة وإيجاد المكمّل المئوي لها.

13- الفرص والتحديات التي تواجهه الزراع أثناء المشاركة في الأنشطة الإرشادية:

المختلفة وذلك باستجابات عالية، ومتوسطة، ومنخفضة. وذلك بدرجات 3، 2، 1 على الترتيب وفقاً لاستجابته، وتم سؤال المبحوث عن كلاً من مدى مناسبة المكان لعقد الندوة وتوقيت تنفيذ الندوة، وذلك باستجابات مناسبة تماماً، مناسب لحد ما، غير مناسب. وذلك بدرجات 3، 2، 1 على الترتيب وفقاً لاستجابته.

- **المشاركة في مرحلة الإعداد والتخطيط للندوة:** تم قياسها بسؤال المبحوث عن مشاركته في هذه المرحلة حيث تتضمن أربعة من المهام الفنية الخاصة بتلك المرحلة، وقد حصل المبحوث على درجة واحدة في حالة المشاركة وصفر في حالة عدم المشاركة، ثم تم حساب النسبة المئوية لمتوسط تنفيذ المهام لتلك المرحلة وإيجاد المكمّل المئوي لها.

- **المشاركة في مرحلة التنفيذ للندوة:** تم قياسها بسؤال المبحوث عن مشاركته في هذه المرحلة حيث تتضمن سبعة من المهام الفنية الخاصة بتلك المرحلة، وقد حصل المبحوث على درجة واحدة في حالة المشاركة وصفر في حالة عدم المشاركة، ثم تم حساب النسبة المئوية لمتوسط تنفيذ المهام لتلك المرحلة وإيجاد المكمّل المئوي لها.

- **المشاركة في مرحلة التقييم للندوة:** تم قياسها بسؤال المبحوث عن مشاركته في هذه المرحلة حيث تتضمن أربعة من المهام الفنية الخاصة بتلك المرحلة، وقد حصل المبحوث على درجة واحدة في حالة المشاركة وصفر في حالة عدم المشاركة، ثم تم حساب النسبة المئوية لمتوسط تنفيذ المهام لتلك المرحلة وإيجاد المكمّل المئوي لها.

ب- يوم الحقل:

- **المشاركة بالحضور:** تم قياسها من خلال سؤال المبحوث عن عدد أيام الحقل المشارك فيها بالحضور وتم التعبير عنها برقم مطلق، كما تم سؤال المبحوث عن درجة استفادته من أيام الحقل المختلفة وذلك باستجابات عالية، ومتوسطة، ومنخفضة. وذلك بدرجات 3، 2، 1 على الترتيب وفقاً لاستجابته، وتم سؤال المبحوث عن كلاً من مدى مناسبة المكان وتوقيت تنفيذ يوم الحقل، وذلك بذلك باستجابات مناسبة تماماً، مناسب لحد ما، غير مناسب. وذلك بدرجات 3، 2، 1 على الترتيب وفقاً لاستجابته.

- **المشاركة في مرحلة الإعداد والتخطيط ليوم الحقل:** تم قياسها بسؤال المبحوث عن مشاركته في هذه المرحلة حيث تتضمن خمس من المهام الفنية الخاصة بتلك المرحلة، وقد حصل المبحوث على درجة واحدة في حالة المشاركة وصفر في حالة عدم المشاركة، ثم تم حساب النسبة المئوية لمتوسط تنفيذ المهام لتلك المرحلة وإيجاد المكمّل المئوي لها.

- **المشاركة في مرحلة التنفيذ ليوم الحقل:** تم قياسها بسؤال المبحوث عن مشاركته في هذه المرحلة حيث تتضمن

العديد من المهارات والخبرات، وفي نفس الوقت لديهم القدرة على التأثير في الآخرين، لذلك فإن الاهتمام بهذه الفئة سوف يؤثر بالتعبية على الزراع الآخرين، وان حوالي 83.3% متزوجين أي أكثر استقرار مما يعطيهم رغبة في الإلمام بكل جديد في عالم الزراعة وأن 38% حاصلين على مؤهل، ومن ثم فإنهم يكونوا أكثر استعدادا لتقبل المعارف والمهارات العلمية الزراعية الجديدة، و43.3% منهم ذو حيازة متوسطة، وحوالي 58.7% منهم أيضا أصحاب اسر كبيرة مما يشجعهم دائما للسعي وراء الجديد كمدخل لزيادة الإنتاجية ومن يسعون للمشاركة في أنشطة العمل الإرشادي الزراعي بالمنطقة، وما يزيد عن نصف المبحوثين 55.3% عدد الأفراد المشاركين لهم في الزراعة من الأسرة من فردين الى ثلاثة أفراد، وأشار حوالي 49.3% من المبحوثين بأنه راضي لحد ما عن عمله بمهنة الزراعة، كما أشار حوالي 63.3% منهم بأنه ليس متفرغ كلياً للعمل الزراعي.

تم قياسها بسؤال المبحوثين عن مجموعة من الفرص والتحديات، وتم إعطاء الدرجات (3، 2، 1، 0) لاستجابات متوفر بدرجة عالية، متوفر بدرجة متوسطة، متوفر بدرجة ضعيفة، غير متوفر على الترتيب، وتم حساب المتوسط المرجح والمتوسط الحسابي لكل من الفرص والتحديات على حدي وذلك لترتيبها حسب الأهمية النسبية لها من وجهة نظر الزراع المبحوثين.

9 أدوات التحليل الإحصائي:

تم استخدام كلا من المتوسط المرجح، المتوسط الحسابي، والعرض الجدولي بالتكرارات والنسب المئوية لتحليل البيانات كأدوات التحليل الإحصائي للبيانات واستخلاص النتائج.

وصف عينة البحث:

أوضحت النتائج الواردة بجدول (2): أن ما يزيد عن نصف عدد المبحوثين 51.3% يقعون في فئة السن 40-50 سنة وهي فئة تتميز بأنها أكثر قدرة على اكتساب

جدول رقم 2. توزيع الزراع المبحوثين وفقا لبعض الخصائص المميزة المدروسة

الخصائص العامة للزراع المبحوثين	عدد	%	الخصائص العامة للزراع المبحوثين	عدد	%
1- السن			5- حجم الحيازة الحيوانية		
أقل من 40 سنة	18	12	أبقار	48	32
40 - 50 سنة	77	51.3	جاموس	45	30
50 سنة فأكثر	55	36.7	أغنام وماعز	55	36.6
إجمالي عدد المبحوثين	150	100	6- عدد أفراد الأسرة		
2- الحالة الاجتماعية			أسرة صغيرة (أقل من 4 أفراد)	29	19.3
أعزب	8	5.3	أسرة متوسطة (4-6 أفراد)	88	58.7
متزوج	125	83.3	أسرة كبيرة (أكثر من 6 أفراد)	33	22
أرمل	16	10.7	إجمالي عدد المبحوثين	150	100
مطلق	1	0.7	7- عدد أفراد الأسرة العاملين بالزراعة		
إجمالي عدد المبحوثين	150	100	(أقل من 2 فرد)	47	31.3
3- المستوى التعليمي			(2- 3 أفراد)	83	55.3
أمي	11	7.3	(3 أفراد فأكثر)	20	13.4
يقرأ ويكتب	43	28.7	إجمالي عدد المبحوثين	150	100
الإعدادية	38	25.3	8- الرضا عن العمل الزراعي		
مؤهل متوسط	22	14.7	راضي	56	37.3
حاصل مؤهل عالي	36	24.0	راضي لحد ما	74	49.3
إجمالي عدد المبحوثين	150	100	غير راضي	20	13.4
4- حجم الحيازة الزراعية			إجمالي المبحوثين	150	100
حيازة صغيرة (أقل من 2 فدان)	40	26.7	9- التفرغ للعمل الزراعي		
حيازة متوسطة (2- 5 أفدنة)	65	43.3	متفرغ تماما	55	36.7
حيازة كبيرة (أكثر من 5 أفدنة)	45	30	متفرغ لحد ما	95	63.3
إجمالي عدد المبحوثين	150	100	بجمالي عدد المبحوثين	150	100

المصدر: جمعت وحسبت من بيانات البحث الميدانية بمحافظة دمياط عام 2023م.

النتائج ومناقشتها

أولاً- التعرف على أهم الأنشطة الإرشادية الزراعية التي يشارك الزراع المبحوثين فيها ومستوى استفادتهم منها.

أ: مستوى مشاركة الزراع ودرجة الاستفادة من الأنشطة الإرشادية:

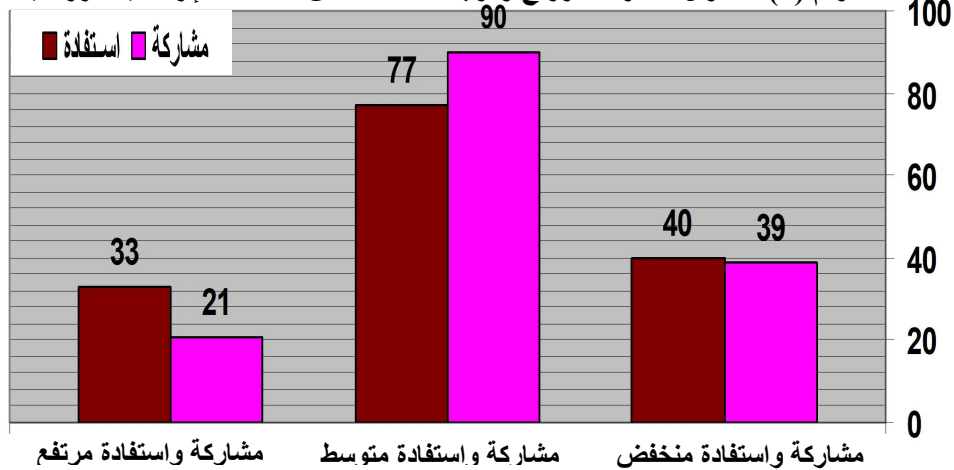
يتضح من النتائج الواردة بالجدول (3) أن 60% من المبحوثين مستوى مشاركتهم الفعلية في الأنشطة الإرشادية متوسطا، وان 26% من أفراد العينة مستوى مشاركتهم منخفضا، كما تبين أن 14% منهم مستوى مشاركتهم مرتفعا، ويتضح من ذلك أن العدد الأكبر من الزراع المبحوثين يقعون في فئة المشاركة المتوسطة

وتشير هذه النتيجة إلى ضرورة تكثيف الجهود الإرشادية من قبل الجهاز الإرشادي بأهمية المشاركة في الأنشطة الإرشادية وتدعيم جهودهم من خلال التواصل مع الزراع لتوعيتهم بزيادة المشاركة في الأنشطة الإرشادية، كما يتضح من بيانات نفس الجدول أن ما يزيد عن نصف المبحوثين 51.3% درجة استفادتهم من الأنشطة الإرشادية متوسطة، في حين أشار 22% من الزراع المبحوثين بان درجة الاستفادة من تلك الأنشطة الإرشادية مرتفع لذا وجب الأمر رفع مستوى كفاءة الأنشطة الإرشادية المقدمة والعمل على إشراك الزراع في تلك الأنشطة وذلك لزيادة الاهتمام بها والاستفادة القصوى من المعلومات المقدمة من خلالها.

مستوى المشاركة	العدد	%	درجة الاستفادة	العدد	%
منخفض (10-16) درجة	39	26	منخفضة (10-16) درجة	40	26.7
متوسط (17-23) درجة	90	60	متوسطة (17-23) درجة	77	51.3
مرتفع (24-30) درجة	21	14	مرتفعة (24-30) درجة	33	22
الإجمالي	150	100	الإجمالي	150	100

المصدر: جمعت وحسبت من بيانات البحث الميدانية بمحافظة دمياط عام 2023م.

شكل رقم (1) مستوى مشاركة الزراع ودرجة الاستفادة من الأنشطة الإرشادية الزراعية



لأهميتها النسبية من وجهة نظر الزراع المبحوثين: حيث جاء في مقدمة تلك الأنشطة الزيارات المكتنية للمرشد بمتوسط مرجح (2.25) مما يدل على ثقة المزارع في الجهاز الإرشادي وثقته بالمرشد وقدرته على مساعدته في حل مشكلته، يليه في الترتيب الثاني الندوات الإرشادية بمتوسط مرجح بلغ (2.14) وذلك لما تقدمه الندوات من توصيات فنية يحرص المزارع على معرفتها، ثم يليهم الاجتماعات الإرشادية بمتوسط مرجح بلغ (2.07)، وقد احتل في الترتيب الأخير الاشتراك أو حضور المعارض الزراعية، الاستعانة بالمواقع الزراعية الانترنت وذلك بمتوسط مرجح بلغ (1.56)، (1.49) على الترتيب. مما يعني ذلك إلي وجود علاقة بين المرشدين الزراعيين والزراعيين من خلال زيارة الزراع إلي المرشدين الزراعيين في مكان

ويوضح شكل رقم (1) مستوى المشاركة والاستفادة من الأنشطة الإرشادية الزراعية المدروسة أن غالبية الزراع المبحوثين يقعون في فئة المشاركة والاستفادة المتوسطة للأنشطة الإرشادية الزراعية ربما يرجع ذلك لعدم مناسبة مواعيد تنفيذ تلك الأنشطة أو أماكن تنفيذها لغالبية الزراع، أو عدم الإعلان والدعاية المناسبة لإقامة الأنشطة الإرشادية، أو انشغال الزراع بأعمال وممارسة مهن أخرى بالإضافة لمهنة الزراعة.

ب: الأهمية النسبية للأنشطة الإرشادية التي يشارك فيها الزراع المبحوثين:

للتعرف على الأهمية النسبية لأهم الأنشطة الإرشادية والتي يشارك فيها الزراع وذلك من وجهه نظرهم تم حساب المتوسط المرجح لكل نشاط من الأنشطة على حده، وتوضح نتائج جدول (4) ترتيب هذه الأنشطة وفقا

عمله لها أهمية كبيرة في تعزيز الزراعة وتحسين إنتاجية المحاصيل من خلال تقديم المعلومات الفنية الصحيحة سواء كانت تتعلق بزيادة الإنتاج أو مكافحة الآفات والأمراض وتحسين جودة الإنتاج الزراعي، وتشخيص وحل المشكلات التي تواجه الزراعة.

بينما يرجع عدم استعانة الزراع بالمواقع الزراعية قد يرجع إلى أن غالبية الزراع مستوي تعليمهم ضعيف بنسبة 25.3% يقرأ ويكتب وهذا يكون إعاقة كبيرة لهم في الاستعانة بالمواقع علي الانترنت.

جدول 4. التوزيع العددي والنسبي للمبوحين وفقا للأهمية النسبية المتعلقة بمستوى المشاركة في الأنشطة الإرشادية

م	الأنشطة الإرشادية	مستوى المشاركة					
		ن = 150		متوسط		عالي	
م	الأنشطة الإرشادية	ضعيف	متوسط	عالي	متوسط	عالي	متوسط مرجح
		عدد	عدد	عدد	عدد	عدد	
1	زيارة المرشد في مكتبه.	14	21	47.3	71	38.7	58
2	الندوات الإرشادية.	14.6	22	56.7	85	28.7	43
3	الاجتماعات الإرشادية.	24	36	44.7	67	31.3	47
4	المدارس الحقلية.	30.7	46	37.3	56	32	48
5	أيام الحقل والحصاد.	29.4	44	44	66	26.7	40
6	دعوة المرشد بالحقل أو المنزل.	30.6	46	52.7	79	16.7	25
7	الإيضاح العملي بالمشاهدة.	41.3	62	43.3	65	15.3	23
8	الإيضاح العملي بعرض النتائج.	42.7	64	47.3	71	10	15
9	الاشتراك أو حضور المعارض الزراعية.	57.3	86	29.3	44	13.3	20
10	الاستعانة بالمواقع الزراعية الانترنت.	63.4	95	24.7	37	12.0	18

المصدر: جمعت وحسبت من بيانات البحث الميدانية بمحافظة دمياط عام 2023م.

(2.13)، يليه في الترتيب الثاني الندوات الإرشادية بمتوسط مرجح بلغ (2.03)، وفي الترتيب الثالث الاجتماعات الإرشادية بمتوسط مرجح بلغ (1.87)، بينما احتل الترتيب الأخير الاشتراك أو حضور المعارض الزراعية، والاستعانة بالمواقع الزراعية الانترنت وذلك بمتوسط مرجح بلغ (1.29)، (1.27) على الترتيب وفقا لأهميتها النسبية لاستفادة الزراع المبوحين منها

ج: الأهمية النسبية لدرجة استفادة الزراع من الأنشطة الإرشادية الزراعية:

للتعرف على الأهمية النسبية لدرجة استفادة الزراع من الأنشطة الإرشادية الزراعية التي يشارك فيها الزراع وذلك من وجهة نظرهم تم حساب المتوسط المرجح لكل نشاط من الأنشطة حيث تشير نتائج جدول (5) لترتيب هذه الأنشطة وفقا لأهميتها النسبية لاستفادة الزراع المبوحين منها حيث جاء في مقدمة تلك الأنشطة الزيارات المكتبية للمرشد بمتوسط مرجح

جدول 5. التوزيع العددي والنسبي للمبوحين وفقا للأهمية النسبية المتعلقة بدرجة الاستفادة من الأنشطة الإرشادية الزراعية

م	الأنشطة الإرشادية	درجة الاستفادة					
		ن = 150		منخفضة		مرتفعة	
م	الأنشطة الإرشادية	لا يوجد	منخفضة	متوسطة	مرتفعة	متوسط مرجح	لا يوجد
		عدد	عدد	عدد	عدد	عدد	عدد
1	زيارة المرشد في مكتبه.	2.0	3	11.3	17	58.7	88
2	الندوات الإرشادية.	20	4	13.3	20	62.0	93
3	الاجتماعات الإرشادية.	5.3	8	30.0	45	36.7	55
4	أيام الحقل والحصاد	7.3	11	32.0	48	40.7	61
5	المدارس الحقلية.	8.0	12	28.0	42	47.3	71
6	الزيارات الحقلية أو المنزلية.	8.7	13	32.0	48	44.0	66
7	الإيضاح العملي بعرض النتائج.	8.7	13	36.0	54	47.3	71
8	الإيضاح العملي بالمشاهدة.	16.7	25	40.7	61	30.7	46
9	الاشتراك أو حضور المعارض الزراعية.	21.3	32	40.7	61	26.0	39
10	الاستعانة بالمواقع الزراعية الانترنت.	21.3	32	44.0	66	21.3	32

المصدر: جمعت وحسبت من بيانات البحث الميدانية بمحافظة دمياط عام 2023م.

المرتفعة بلغت 24.6 % لمرحلة التنفيذ للأنشطة الإرشادية الزراعية، وبالنسبة لمرحلة التقييم فقد أشار 40% من أجمالي المبحوثين بان مستوى مشاركتهم متوسطة، وان 37.3% منهم مستوى مشاركتهم منخفض كما أشار 22.7 % من المبحوثين بان مستوى مشاركتهم مرتفعة لمرحلة التقييم ويلاحظ مما سبق يلاحظ الانخفاض الملحوظ في نسبة المشاركة الحالية من قبل المزارعين في جميع المراحل الخاصة لتنفيذ الأنشطة الإرشادية الأمر الذي يتطلب من القائمين على العمل الإرشادي بالمنطقة بذل المزيد من الجهد والتوعية لحث الزراع على المشاركة في الأنشطة الإرشادية سواء بالرأي أو العمل وذلك لحل مشكلاتهم وتحديد احتياجاتهم وترتيبها حسب أولوياتها.

ثانيا- مستوي مشاركة الزراع في مراحل تخطيط وتنفيذ وتقييم الأنشطة الإرشادية الزراعية المدروسة مقدر ذاتيا:

تشير النتائج الواردة بجدول رقم (6) إلى نسب المشاركة للزراع في المراحل المختلفة للأنشطة الإرشادية الزراعية المدروسة مقدر ذاتيا حيث أشار 44.7% من الزراع المبحوثين بان مستوى المشاركة في مرحلة الإعداد والتخطيط متوسطا، وان 35.3% منهم مستوى مشاركتهم منخفض في حين بلغت نسبة المشاركة المرتفعة 20% من أجمالي الزراع المبحوثين، وأشار 40% من الزراع المبحوثين بان مستوى مشاركتهم في مرحلة التنفيذ للأنشطة الإرشادية الزراعية متوسطة، وان 35.3% منهم مستوى مشاركتهم منخفض وان مستوى مشاركة الزراع المبحوثين

جدول 6. التوزيع العددي والنسبي وفقا للمبحوثين لمشاركتهم الحالية في مراحل تخطيط وتنفيذ وتقييم الأنشطة الإرشادية الزراعية

المراحل	مستوى المشاركة	ن = 150	العدد	%
مرحلة الإعداد والتخطيط	منخفض (11-18) درجة		53	35.3
	متوسط (19-26) درجة		67	44.7
	مرتفع (27-33) درجة		30	20
	الإجمالي		150	100
مرحلة التنفيذ	منخفض (7-11) درجة		53	35.3
	متوسط (12-16) درجة		60	40
	مرتفع (17-21) درجة		37	24.6
	الإجمالي		150	100
مرحلة التقييم	منخفض (5-8) درجة		56	37.3
	متوسط (9-11) درجة		60	40
	مرتفع (12-15) درجة		34	22.7
	الإجمالي		150	100

المصدر: جمعت وحسبت من بيانات البحث الميدانية بمحافظة دمياط عام 2023م.

الإرشادية بمتوسط مرجح بلغ 1.96 درجة، ثم في الترتيب الثالث المشاركة في تحليل المشكلات الأكثر احتياجا للزراع بالمنطقة بمتوسط مرجح بلغ 1.79 درجة تفسر تلك النتائج مدى وضوح الهدف من الأنشطة الإرشادية والتأكيد عليها لكل من المرشد والمسترشدين حتي يمكن الوصول لتحقيق النتائج المرجوة من تنفيذ النشاط الإرشادي، واحتل الترتيب الأخير كلا من الاشتراك في تحديد أولويات العمل الإرشادي (خطة الموسم المقبل)، وحضور إيضاح عملي لعرض نتائج أي حقل إرشادي أو يوم حصاد وذلك بمتوسط مرجح بلغ 1.54 درجة، 1.52 درجة على الترتيب في حين جاءت باقي المهام المدروسة لمرحلة الإعداد والتخطيط للأنشطة الإرشادية الزراعية في ترتيب متوسط من الرابع حتي التاسع كما هو موضح بالجدول رقم (7).

ولتوضيح الأهمية النسبية للمهام الخاصة بمراحل تخطيط وتنفيذ وتقييم الأنشطة الإرشادية الزراعية المدروسة مقدر ذاتيا كما يلي:

أ- الأهمية النسبية للمهام الخاصة بمرحلة الإعداد والتخطيط في الأنشطة الإرشادية مقدر ذاتيا:

للتعرف على الأهمية النسبية للمهام الخاصة بمرحلة الإعداد والتخطيط في الأنشطة الإرشادية الزراعية المدروسة مقدر ذاتيا من وجهة نظر الزراع المبحوثين تم حساب المتوسط المرجح لكل مهمة من المهام. وتوضح نتائج جدول (7) ترتيب هذه المهام وفقا لأهميتها النسبية من وجهة نظر الزراع المبحوثين: حيث جاء في مقدمة تلك المهام المشاركة في تحديد المشكلات التي تواجه الزراع بالمنطقة بمتوسط مرجح 2.27 درجة، يليه في الترتيب الثاني حضور العديد من الندوات

جدول 7. التوزيع العددي والنسبي للمبوحين وفقا للأهمية النسبية للمهام الخاصة بمرحلة الإعداد والتخطيط في الأنشطة الإرشادية حاليا

م	المهام الخاصة بمرحلة الإعداد والتخطيط	مستوى المشاركة		ن=150		متوسط مرجح	رقم
		دائما	أحيانا	نادرا	عدد		
		%	عدد	%	عدد		
1	المشاركة في تحديد المشكلات التي تواجه الزراعة بالمنطقة.	43.3	61	40.7	24	2.27	1
2	حضور الندوات الإرشادية.	31.3	50	33.3	53	1.96	2
3	المشاركة في تحليل المشكلات الأكثر احتياجا للزراعة بالمنطقة.	18	65	43.3	58	1.79	3
4	القيام بدعوة الزراع بالمنطقة لمشاهدة تجربة عملية قام بها مزارع آخر وحقت نجاح في حقله.	16.7	60	40	65	1.73	4
5	حضور الاجتماعات الإرشادية لمناقشة الأهداف وخطة التنفيذ.	16.7	53	35.3	72	1.69	5
6	التعاون والتنسيق مع المرشدين الزراعيين في تنظيم الأنشطة الإرشادية الجماعية لحل المشكلات.	19.3	42	28	79	1.67	6
7	القيام ببحث وتشجيع الزراع الآخرين بتنفيذ التوصيات الإرشادية.	18	47	31.3	76	1.67	6
8	دعوة الزراع الآخرين واهلك وجيرانك للحضور والمشاركة في الأنشطة الإرشادية.	14	57	38	72	1.66	8
9	حضور التدريب العملي الذي ينظمه الإرشاد الزراعي.	14	52	34.7	77	1.62	9
10	الاشتراك في تحديد أولويات العمل الإرشادي (خطة الموسم المقبل).	12.7	43	28.7	88	1.54	10
11	حضور إيضاح عملي لعرض نتائج أي حقل إرشادي أو يوم حصاد.	14	36	24	93	1.52	11

المصدر: جمعت وحسبت من بيانات البحث الميدانية بمحافظة دمياط عام 2023م.

الأخرين التوصيات الجديدة والمستحدثة في مجالات الإنتاج الزراعي بمتوسط مرجح بلغ 2.20 درجة وفي الترتيب الثالث اقتراح وتقديم الحلول للمشكلات التي تواجه الزراع بالمنطقة بمتوسط مرجح بلغ 1.94 درجة وذلك يفسر قدرة الزراع العالية على تعليم المهارات واكتساب الخبرات الجديدة مما يؤهلهم لتعليم غيرهم من المزارعين والمساهمة في حل مشكلاتهم، وقد احتل الترتيب الأخير مهمتي الاشتراك في الجولات أو الزيارات المحلية (الرحلات - المعارض) للمزارعين فيما بينهم، تقديم أرضك كحقل إرشادي وذلك بمتوسط مرجح بلغ 1.59 درجة 1.49 درجة على الترتيب.

ب - الأهمية النسبية للمهام الخاصة بمرحلة التنفيذ للأنشطة الإرشادية المدروسة مقدرة ذاتيا:

للتعرف على الأهمية النسبية للمهام الخاصة بمرحلة التنفيذ في الأنشطة الإرشادية مقدرة ذاتيا من وجهة نظر الزراع المبحوثين تم حساب المتوسط المرجح لكل مهمة من المهام، وتوضح نتائج جدول (8) ترتيب المهام وفقا لأهميتها النسبية من وجهة نظر الزراع المبحوثين: حيث جاء في مقدمة تلك المهام تبادل الخبرات والتجارب العملية مع المرشدين الزراعيين والمزارعين الآخرين في حل المشكلات الزراعية بمتوسط مرجح 2.40 درجة، يليه في الترتيب الثاني مهمة تعليم الزراع

جدول (8) التوزيع العددي والنسبي للمبحوثين وفقا للأهمية النسبية للمهام الخاصة بمرحلة التنفيذ في الأنشطة الإرشادية

م	المهام الخاصة بمرحلة التنفيذ	مستوى المشاركة ن=150						
		نادرا		أحيانا		دائما		
متوسط مرجح		%	عدد	%	عدد	%	عدد	
1	تبادل الخبرات والتجارب العملية مع المرشدين الزراعيين والمزارعين الآخرين في حل المشكلات الزراعية.	2.40	34	51	28	42	38	57
2	تعليم الزراع الآخرين التوصيات الجديدة والمستحدثة في مجالات الإنتاج الزراعي.	2.20	14	21	52	78	34	51
3	اقتراح وتقديم الحلول للمشكلات التي تواجه الزراع بالمنطقة.	1.94	39.3	59	26.7	40	34	51
4	المشاركة في خطوات تنفيذ الأنشطة الإرشادية (أيام حقل - ندوات- مدارس حقلية).	1.76	40.6	61	42.7	64	16.7	25
5	تعليم الزراع الآخرين تنفيذ ممارسة أو توصية قمت بها.	1.74	39.3	59	47.3	71	13.3	20
6	الاشتراك في الجولات أو الزيارات المحلية (الرحلات - المعارض) للمزارعين فيما بينهم.	1.59	53.4	80	34	51	12.7	19
7	تقديم أرضك حقل إرشادي بها.	1.49	63.3	95	24	36	12.7	19

المصدر: جمعت وحسبت من بيانات البحث الميدانية بمحافظة دمياط عام 2023م.

الطرق الإرشادية المناسبة لتوصيل التوصيات الفنية للزراع بمتوسط مرجح بلغ 1.74 درجة ثم مهمة المشاركة وإبداء الرأي مع القيادات الريفية بأهمية المشاركة المستقبلية في الأنشطة بالترتيب الثالث بمتوسط مرجح بلغ 1.73 درجة وذلك يوضح قدرة الجهاز الإرشادي على التأثير في المزارع وإحداث التغييرات السلوكية المرغوبة، وقد احتل الترتيب الخامس والأخير مهمة المشاركة وإبداء الرأي مع المرشدين الزراعيين بمدى الاستفادة من حضور الأنشطة الإرشادية بعد تنفيذها وذلك بمتوسط مرجح بلغ مقداره 1.59 درجة.

جدول 9. التوزيع العددي والنسبي للمبحوثين وفقا للأهمية النسبية للمهام الخاصة بمرحلة التقييم في الأنشطة الإرشادية حاليا

م	المهام الخاصة بمرحلة التقييم	مستوى المشاركة ن=150						
		نادرا		أحيانا		دائما		
متوسط مرجح		%	عدد	%	عدد	%	عدد	
1	المشاركة وإبداء الرأي في تقييم نتائج الأنشطة الإرشادية مع الزراع	2.26	19.3	29	35.3	53	45.3	68
2	المشاركة في اختيار وتحديد الطرق الإرشادية المناسبة لتوصيل التوصيات الفنية للزراع	1.74	40.7	61	44.7	67	14.7	22
3	المشاركة وإبداء الرأي مع القيادات الريفية بأهمية المشاركة المستقبلية في الأنشطة	1.73	46	69	35.3	53	18.7	28
4	تحديد أهم السلبيات والايجابيات وتوصليها للأخصائيين الإرشاديين للعمل على تلافيتها مستقبلا في أنشطة الموسم المقبل	1.67	43.3	65	46	69	10.7	16
5	المشاركة وإبداء الرأي مع المرشدين الزراعيين بمدى الاستفادة من حضور الأنشطة الإرشادية بعد تنفيذها	1.63	45.4	68	46	69	8.7	13

المصدر: جمعت وحسبت من بيانات البحث الميدانية بمحافظة دمياط عام 2023م.

د: المستوى الكلي لمشاركة الزراع المبحوثين بمراحل تخطيط وتنفيذ وتقييم الأنشطة الإرشادية الزراعية المدروسة مقدر ذاتيا:

تشير بيانات جدول رقم (10) إلى تصنيف المبحوثين وفقاً لمستوي مشاركتهم الكلية بمراحل تخطيط وتنفيذ وتقييم الأنشطة الإرشادية الزراعية المدروسة مقدر ذاتيا، حيث تشير النتائج أن ما يقرب من نصف الزراع المبحوثين 49.3% من ذوي مستوى المشاركة المتوسط،

وان 36% من الزراع المبحوثين مستوي مشاركتهم الكلي منخفض، في حين أن 14.7% منهم ذوي مستوى مشاركة مرتفع، الأمر الذي يستلزم بذل مزيد من الجهود الإرشادية لحث المزارعين على الاشتراك في مراحل تخطيط وتنفيذ وتقييم الأنشطة الإرشادية الزراعية وذلك من خلال تخطيط برامج إرشادية زراعية متخصصة تستهدف زيادة معارفهم لحثهم على الاشتراك في الأنشطة الإرشادية الزراعية.

جدول 10. التوزيع العددي والنسبي للمبحوثين وفقاً للمستوى الكلي للمشاركة في مراحل تخطيط وتنفيذ وتقييم الأنشطة الإرشادية

المستوى الكلي لمشاركة المبحوثين	ن=150	العدد	%
مشاركة منخفضة (23-38 درجة)	54	36	
مشاركة متوسطة (39-53 درجة)	74	49.3	
مشاركة مرتفعة (54-69 درجة)	22	14.7	
الإجمالي	150	100	

المصدر: جمعت وحسبت من بيانات البحث الميدانية بمحافظة دمياط عام 2023م.

ثالثاً- مشاركة الزراع في مراحل تخطيط وتنفيذ وتقييم الأنشطة الإرشادية الزراعية المدروسة مقدر موضوعياً:

أ- التقييم الموضوعي الخاص بالمهام الإرشادية الخاصة بالندوات الإرشادية:

تشير البيانات الواردة بجدول رقم (11) إلى المشاركة الفعلية للزراع المبحوثين بتنفيذ المهام الخاصة بالندوات الإرشادية وتضم المشاركة بالحضور للندوات ومن خلال الحضور قد أشار ما يزيد عن نصف عدد المبحوثين 60% منهم بان مستوى الاستفادة متوسطاً من تلك الندوات، في حين أشار 26.4% منهم بان مستوى الاستفادة مرتفعاً، وأشار 58.7% من إجمالي المبحوثين بان مكان انعقاد الندوة كان مناسباً لحد ما، كما أشار **ب: التقييم الموضوعي الخاص بالمهام الإرشادية الخاصة بيوم الحقل:**

تشير البيانات الواردة بجدول رقم (12) إلى المشاركة الفعلية للزراع المبحوثين في المهام الإرشادية الخاصة بتنفيذ يوم الحقل وتضم المشاركة بالحضور لأيام الحقل ومن خلال الحضور فقد أشار 48.7% بان مستوى الاستفادة متوسطاً من المعلومات المقدمة في يوم الحقل، في حين أشار 19.3% منهم بان مستوى الاستفادة مرتفعاً من تلك المعلومات، وأشار 40% من إجمالي المبحوثين بان مكان انعقاد يوم الحقل مناسباً لحد ما، كما أشار 33.3% منهم بان مكان الحقل مناسب تماماً للمزارعين، كما أشار 40.7% من إجمالي المبحوثين بان ميعاد يوم الحقل مناسباً لحد ما لمواعيد الزراع، في حين أشار

66% من إجمالي المبحوثين بان وقت تنفيذ الندوة مناسباً لحد ما لمواعيد الزراع ومواعيد زراعة المحصول، وعن عدد الندوات التي تم المشاركة فيها فقد أشار 29.3% من إجمالي المبحوثين بحضورهم عدد كبير من الندوات تراوح من (20-25) ندوة، وعن المشاركة في المهام الخاصة بمرحلة الإعداد والتخطيط بلغت متوسط تنفيذ تلك المهام 53.75%، وعن مشاركتهم في المهام الخاصة بالتنفيذ للندوات الإرشادية فقد بلغ متوسط تنفيذ تلك المهام 54.86%، وبالنسبة للمشاركة في المهام الخاصة بالتقييم فبلغ متوسط تنفيذ تلك المهام 34% من إجمالي المهام الكلية.

36.6% منهم بان موعد يوم الحقل مناسب تماماً، وعن عدد أيام الحقل التي تم المشاركة بالحضور فيها فقد أشار 20% من إجمالي المبحوثين بحضورهم عدد كبير من أيام الحقل وقد تراوح بين (18-22) يوم حقل، في حين حضر حوالي 40% منهم عدد متوسط من أيام الحقل تراوح عددهم بين (13-17) يوم، وعن المشاركة في المهام الخاصة بمرحلة الإعداد والتخطيط لأيام الحقل بلغت متوسط تنفيذ تلك المهام 60.6%، من إجمالي المهام، وعن مشاركتهم في المهام الخاصة بالتنفيذ فقد بلغ متوسط تنفيذ تلك المهام 44%، وبالنسبة للمشاركة في المهام الخاصة بالتقييم لأيام الحقل فبلغ متوسط تنفيذ تلك المهام 42.6% من إجمالي المهام الكلية.

جدول 11. التوزيع العددي والنسبي للمبحوثين وفقاً للمشاركة الفعلية في المهام الإرشادية الخاصة بالندوات الإرشادية الندوات الإرشادية

ضعيف		متوسط		عالي		أولاً: المشاركة بالحضور (أ) مستوى الاستفادة
عدد	%	عدد	%	عدد	%	
20	13.3	90	60	40	26.7	
غير مناسب		لحد ما		مناسب تماماً		ب) مناسبة المكان لعقد الندوة
عدد	%	عدد	%	عدد	%	
23	15.3	88	58.7	39	26	
غير مناسب		لحد ما		مناسب تماماً		ج) مناسبة وقت تنفيذ الندوة
عدد	%	عدد	%	عدد	%	
27	18	99	66	24	16	
قليل (10-15) ندوة		كبير لحد ما (16-20) ندوة		كبير (20-25) ندوة		د) عدد الندوات المشارك فيها بالحضور
عدد	%	عدد	%	عدد	%	
51	34	55	36.7	44	29.3	
المكمل المثوي		متوسط تنفيذ المهام				ثانياً: المشاركة في مرحلة الإعداد والتخطيط
المتوسط	%	المتوسط	%	المتوسط	%	
1.85	46.25	2.15	53.75			
المكمل المثوي		متوسط تنفيذ المهام				ثالثاً: المشاركة في مرحلة التنفيذ
المتوسط	%	المتوسط	%	المتوسط	%	
3.16	45.14	3.84	54.86			
المكمل المثوي		متوسط تنفيذ المهام				رابعاً: المشاركة في مرحلة التقييم
المتوسط	%	المتوسط	%	المتوسط	%	
2.64	66	1.36	34			

المصدر: جمعت وحسبت من بيانات البحث الميدانية بمحافظة دمياط عام 2023م.

جدول 12. التوزيع العددي والنسبي للمبحوثين وفقاً للمشاركة الفعلية في المهام الإرشادية الخاصة بيوم الحقل

ضعيف		متوسط		عالي		أولاً: المشاركة بالحضور (أ) مستوى الاستفادة من الحضور
عدد	%	عدد	%	عدد	%	
48	32	73	48.7	29	19.3	
غير مناسب		لحد ما		مناسب تماماً		ب) مناسبة المكان لكل الزراع
عدد	%	عدد	%	عدد	%	
40	26.7	60	40	50	33.3	
غير مناسب		لحد ما		مناسب تماماً		ج) مناسبة وقت تنفيذ يوم الحقل
عدد	%	عدد	%	عدد	%	
34	22.7	61	40.7	55	36.6	
قليل (8-12) يوم حقل		كبير لحد ما (13-17) يوم حقل		كبير (18-22) يوم حقل		د) عدد أيام الحقل المشارك فيها
عدد	%	عدد	%	عدد	%	
60	40	60	40	30	20	
المكمل المثوي		متوسط تنفيذ المهام				ثانياً: المشاركة في مرحلة الإعداد والتخطيط
المتوسط	%	المتوسط	%	المتوسط	%	
1.97	39.4	3.03	60.6			
المكمل المثوي		متوسط تنفيذ المهام				ثالثاً: المشاركة في مرحلة التنفيذ
المتوسط	%	المتوسط	%	المتوسط	%	
2.8	56	2.20	44			
المكمل المثوي		متوسط تنفيذ المهام				رابعاً: المشاركة في مرحلة التقييم
المتوسط	%	المتوسط	%	المتوسط	%	
2.87	57.4	2.13	42.6			

المصدر: جمعت وحسبت من بيانات البحث الميدانية بمحافظة دمياط عام 2023م.

ج: التقييم الموضوعي لتنفيذ الزراع المبحوثين المهام الإرشادية الخاصة بالمدارس الحقلية:

تشير البيانات الواردة بجدول رقم (13) إلى المشاركة الفعلية للزراع المبحوثين في المهام الإرشادية الخاصة بالمدارس الحقلية وتضم المشاركة بالحضور للمدارس الحقلية ومن خلال الحضور فقد أشار 41.3% بان مستوى الاستفادة متوسطا من التوصيات المقدمة بالمدرسة الحقلية، في حين أشار 32% منهم بان مستوى الاستفادة مرتفعا من تلك التوصيات، وأشار 46% من إجمالي المبحوثين بان مكان انعقاد المدرسة الحقلية مناسباً لحد ما، في حين أشار 27.3% منهم بان مكان المدرسة الحقلية مناسب تماماً للمزارعين، كما أشار أكثر من نصف عدد المبحوثين 55.3% بان ميعاد المدرسة الحقلية مناسباً لحد ما لمواعيد الزراع ومواعيد زراعة المحصول، في حين أشار 25.3% منهم

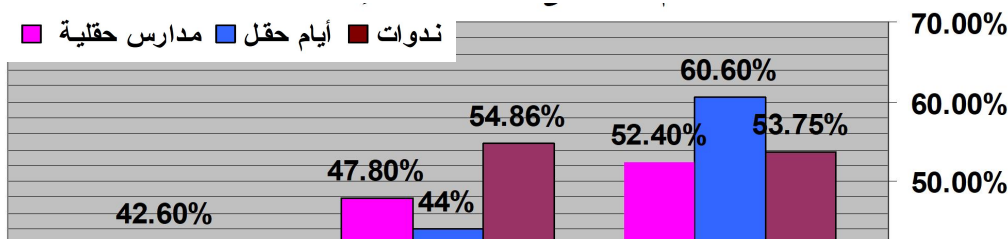
بان موعد المدرسة الحقلية مناسب تماماً، وعن عدد المدارس الحقلية التي حضرها المزارعين و التي تم المشاركة بالحضور فيها فقد أشار 25.3% من إجمالي المبحوثين بحضورهم عدد كبير من المدارس الحقلية تراوح بين (15-18) مدرسة حقلية، في حين حضر 41.3% منهم عدد كبير لحد ما من المدارس الحقلية تراوح ما بين (11-14) مدرسة حقلية، وعن المشاركة في المهام الخاصة بمرحلة الإعداد والتخطيط للمدرسة الحقلية بلغت متوسط تنفيذ تلك المهام 52.4%، من إجمالي المهام، وعن مشاركتهم في المهام الخاصة بالتنفيذ فقد بلغ متوسط تنفيذ تلك المهام 47.8%، وبالنسبة للمشاركة في المهام الخاصة بالتقييم للمدارس الحقلية فبلغ متوسط تنفيذ تلك المهام 35.6% من إجمالي المهام الكلية.

جدول 13. التوزيع العددي والنسبي للمبحوثين وفقاً للمشاركة الفعلية في المهام الإرشادية الخاصة بالمدارس الحقلية

المدارس الحقلية					
ضعيف		متوسط		عالي	
عدد	%	عدد	%	عدد	%
40	26.7	62	41.3	48	32
أولاً: المشاركة بالحضور (أ) مستوى الاستفادة الفعلية من الحضور					
ب) مناسبة المكان لكل الزراع					
40	26.6	69	46	41	27.3
ج) مناسبة وقت إجراء العمليات الزراعية بالمدرسة					
29	19.3	83	55.3	38	25.3
د) عدد المدارس الحقلية المشاركون فيها بالحضور					
50	33.4	62	41.3	38	25.3
ثانياً: المشاركة في مرحلة الإعداد والتخطيط					
2.38	47.6	2.62	52.4		
ثالثاً: المشاركة في مرحلة التنفيذ					
3.13	52.2	2.87	47.8		
رابعاً: المشاركة في مرحلة التقييم					
3.22	64.4	1.78	35.6		

المصدر: جمعت وحسبت من بيانات البحث الميدانية بمحافظة دمياط عام 2023م.

شكل رقم (2) مشاركة الزراع في مراحل تخطيط وتنفيذ وتقييم الأنشطة الإرشادية الزراعية المدروسة مقدر موضعياً



المستقبلية المرتفعة 34.6% من إجمالي المبحوثين، وأشار 26.7% من الزراع المبحوثين بان مستوى استعدادهم للمشاركة مستقبلا في مرحلة الإعداد والتخطيط متوسطا.

وأشار 36.7% من الزراع المبحوثين عن مدى استعدادهم مستقبلا للمشاركة في مرحلة التنفيذ للأنشطة الإرشادية بنسبة متوسطة، وقد أشار 32.6% عن مدى استعدادهم للمشاركة مستقبلا بنسبة مرتفعة لمرحلة التنفيذ، في حين أوضح 30.7% منهم استعدادهم للمشاركة مستقبلا منخفض لمرحلة التنفيذ. وبالنسبة لمرحلة التقييم فقد أبدى 38.7% من الزراع المبحوثين مستوى استعداد منخفضا للمشاركة مستقبلا في هذه المرحلة، وان 34% من المبحوثين مستوى استعدادهم متوسطا للمشاركة في مرحلة التقييم مستقبلا، في حين أن نسبة الاستعداد المرتفع للمشاركة مستقبلا بلغت 27.3% من إجمالي المبحوثين.

وبالنظر إلى النسب السابقة يلاحظ الانخفاض الملحوظ في الاستعداد للمشاركة المستقبلية من قبل المزارعين في جميع المراحل الخاصة بالأنشطة الإرشادية الأمر الذي يتطلب من القائمين بالعمل الإرشادي بالمنطقة بذل المزيد من الجهد لمعرفة أسباب عدم استعداد الزراع للمشاركة بتلك الأنشطة وذلك لتذليل تلك الأسباب وبالتالي يمكنهم زيادة نسبة مشاركة الزراع فيها مستقبلا حتى تكتمل منظومة تخطيط وتنفيذ وتقييم الأنشطة الإرشادية الزراعية التي يشارك فيها الزراع وأنها تتم من أجلهم وان مشاركتهم الأساس في نجاح تنفيذ تلك الأنشطة.

يوضح شكل رقم (2) التقييم الموضوعي لمشاركة الزراع في مراحل تخطيط وتنفيذ وتقييم الأنشطة الإرشادية الزراعية المدروسة ويتضح أن اعلي مشاركة من الزراع المبحوثين للمهام الخاصة لمرحلة الإعداد والتخطيط ليوم الحقل وقد يرجع ذلك إلي أن يوم الحقل يكون بحقولهم وهم يكونوا مسئولون عن نجاح النشاط الإرشادي بدعوة الزراع الآخرين واستقبال الضيوف، واعلي مشاركة من الزراع المبحوثين للمهام الخاصة بمرحلة التنفيذ الندوات الإرشادية نظرا للاستفادة من المعلومات المقدمة إليهم وحرصهم علي الحضور والمشاركة لعرض مشاكلهم ومحاولة إيجاد حلول فعلية لها من قبل المسئولين، وبالنسبة للمهام الخاصة بمرحلة التقييم اعلي مشاركة ليوم الحقل نظرا لأنه يعرض نتائج فعلية لما تحقق من نجاح خلال موسم زراعي كامل، وان مشاركة الزراع في مراحل تخطيط وتنفيذ وتقييم المدارس الحقلية كانت الأقل وربما يرجع ذلك لقلّة عدد المدارس الحقلية المنفذة بالمحافظة مقارنة بإعداد الندوات الإرشادية وأيام الحقل بمنطقة البحث.

رابعاً- مستوى استعداد الزراع المبحوثين في المشاركة بمراحل تخطيط وتنفيذ وتقييم الأنشطة الإرشادية الزراعية المدروسة مستقبلا.

تشير النتائج الواردة بجدول رقم (14) إلى مستوى الاستعداد في المشاركة المستقبلية للزراغ بمراحل تخطيط وتنفيذ وتقييم الأنشطة الإرشادية الزراعية المدروسة، أن 38.7% من الزراع المبحوثين بان مستوى استعدادهم للمشاركة مستقبلا في مرحلة الإعداد والتخطيط منخفضا، ونسبة الاستعداد للمشاركة

جدول 14. التوزيع العددي والنسبي للمبحوثين وفقا لمشاركتهم المستقبلية في مراحل تخطيط وتنفيذ وتقييم الأنشطة الإرشادية الزراعية

المراحل	مستوى الاستعداد للمشاركة مستقبلا	ن=150	العدد	%
---------	----------------------------------	-------	-------	---

38.7	58	استعداد منخفض (11-18) درجة	أولاً: مرحلة الإعداد والتخطيط
26.7	40	استعداد متوسط (19-26) درجة	
34.6	52	استعداد مرتفع (27-33) درجة	
100	150	الإجمالي	
30.7	46	استعداد منخفض (7-11) درجة	ثانياً: مرحلة التنفيذ
36.7	55	استعداد متوسط (12-16) درجة	
32.6	49	استعداد مرتفع (17-21) درجة	
100	150	الإجمالي	
38.7	58	استعداد منخفض (5-8) درجة	ثالثاً: مرحلة التقييم
34	51	استعداد متوسط (9-11) درجة	
27.3	41	استعداد مرتفع (12-15) درجة	
100	150	الإجمالي	

المصدر: جمعت وحسبت من بيانات البحث الميدانية بمحافظة دمياط عام 2023م.

المبوهين: حيث جاء في مقدمة تلك المهام المشاركة في تحديد المشكلات التي تواجه الزراعة بالمنطقة بمتوسط مرجح 1.95 درجة يليه في الترتيب الثاني حضور الندوات الإرشادية بمتوسط مرجح بلغ 1.82 درجة ثم حضور الاجتماعات الإرشادية لمناقشة الأهداف وخطه التنفيذ بمتوسط مرجح بلغ 1.51 درجة وقد احتل الترتيب الأخير الاشتراك في تحديد أولويات العمل الإرشادي (خطه الموسم المقبل)، حضور إيضاح عملي لعرض نتائج أي حفل إرشادي أو يوم حصاد وذلك بمتوسط مرجح بلغ 1.26 درجة و 1.23 درجة على الترتيب.

ولتوضيح الأهمية النسبية لاستعداد الزراعة المبحوثين في المشاركة بمراحل تخطيط وتنفيذ وتقييم الأنشطة الإرشادية الزراعية المدروسة مستقبلاً فيما يلي:
أ- الأهمية النسبية للمهام الخاصة لاستعداد الزراعة المبحوثين للمشاركة في مرحلة الإعداد والتخطيط للأنشطة الإرشادية مستقبلاً:

للتعرف على الأهمية النسبية لمشاركة الزراعة للمهام الخاصة بمرحلة الإعداد والتخطيط في الأنشطة الإرشادية مستقبلاً تم حساب المتوسط المرجح لكل مهمة من المهام، وتوضح نتائج جدول (15) ترتيب هذه المهام وفقاً لأهميتها النسبية من وجهة نظر الزراعة

جدول رقم 15. التوزيع العددي والنسبي للمبحوثين وفقاً للأهمية النسبية للمهام الخاصة بمرحلة الإعداد والتخطيط في الأنشطة الإرشادية مستقبلاً

م	المهام الخاصة بمرحلة الإعداد والتخطيط	الاستعداد للمشاركة مستقبلاً ن=150									
		مستعد جداً		مستعد لحد ما		غير مستعد		متوسط مرجح	رتبة		
عدد	%	عدد	%	عدد	%	عدد	%				
1	المشاركة في تحديد المشكلات التي تواجه الزراعة بالمنطقة.	46	30.7	63	42.0	28	18.7	13	8.7	1.95	1
2	حضور الندوات الإرشادية	38	25.4	61	40.7	37	24.7	14	9.3	1.82	2
3	حضور الاجتماعات الإرشادية لمناقشة الأهداف وخطة التنفيذ.	27	18.0	50	33.3	46	30.7	27	18.0	1.51	3
4	دعوة الزراع الآخرين واهلك وجيرانك للحضور والمشاركة في الأنشطة الإرشادية.	16	10.7	65	43.3	46	30.7	23	15.3	1.49	4
5	المشاركة في تحليل المشكلات الأكثر احتياجاً للزراع بالمنطقة.	16	10.7	60	40.0	49	32.7	25	16.7	1.45	5
6	القيام بدعوة الزراع بالمنطقة لمشاهدة تجربة عملية قام بها مزارع آخر وحقت نجاح في حقله.	21	14	51	34	51	34	27	18	1.44	6
7	حضور التدريب العملي الذي ينظمه الإرشاد الزراعي.	22	14.7	54	36	40	26.7	34	22.7	1.43	7
8	التعاون والتنسيق مع المرشدين الزراعيين في تنظيم الأنشطة الإرشادية الجماعية لحل المشكلات.	27	18	33	22	59	39.3	31	20.7	1.37	8
9	القيام بحث وتشجيع الزراع الآخرين بتنفيذ التوصيات الإرشادية.	24	16	38	25.3	58	38.7	30	20	1.37	8
10	الاشتراك في تحديد أولويات العمل الإرشادي (خطة الموسم المقبل).	22	14.7	31	20.7	61	40.7	36	24	1.26	10
11	حضور إيضاح عملي لعرض نتائج أي حفل إرشادي أو يوم حصاد.	22	14.7	32	21.3	54	36	42	28	1.23	11

المصدر: جمعت وحسبت من بيانات البحث الميدانية بمحافظة دمياط عام 2023م.

الثاني مهمة المشاركة في خطوات تنفيذ الأنشطة الإرشادية (أيام حقل - ندوات - مدارس حقلية) بمتوسط مرجح بلغ 1.54 درجة ثم تبادل الخبرات والتجارب العملية مع المرشدين الزراعيين والمزارعين الآخرين في حل المشكلات الزراعية بمتوسط مرجح بلغ 1.52 درجة، وقد احتل الترتيب الأخير الاشتراك في الجولات أو الزيارات المحلية (الرحلات - المعارض) للمزارعين فيما بينهم، تقديم أرضك حقل إرشادي بها وذلك بمتوسط مرجح بلغ 1.33 درجة 1.23 درجة على الترتيب.

ب- الأهمية النسبية للمهام الخاصة لاستعداد الزراع المبحوثين للمشاركة في تنفيذ الأنشطة الإرشادية مستقبلاً:

للتعرف على الأهمية النسبية لمشاركة الزراع للمهام الخاصة بمرحلة التنفيذ في الأنشطة الإرشادية مستقبلاً تم حساب المتوسط المرجح لكل مهمة من المهام، وتوضح نتائج جدول (16) ترتيب هذه المهام وفقاً لأهميتها النسبية من وجهة نظر الزراع المبحوثين: حيث جاء في مقدمة تلك المهام تعليم الزراع الآخرين التوصيات الجديدة والمستحدثة في مجالات الإنتاج الزراعي بمتوسط مرجح 1.87 درجة و في الترتيب

جدول رقم 16. التوزيع العددي والنسبي للمبحوثين وفقا للأهمية النسبية للمهام الخاصة بمرحلة التنفيذ في الأنشطة الإرشادية مستقبلا

م	المهام الخاصة بمرحلة التنفيذ	الاستعداد للمشاركة مستقبلا ن=150							
		مستعد جدا		مستعد لحد ما		غير مستعد		متوسط مرجح	
		عدد	%	عدد	%	عدد	%	عدد	%
1	تعليم الزراع الآخرين التوصيات الجديدة والمستحدثة في مجالات الإنتاج الزراعي. المشاركة في خطوات تنفيذ الأنشطة الإرشادية (أيام حفل - ندوات- مدارس حقلية).	34	22.7	33	22	10	6.7	1.87	1
2	تبادل الخبرات والتجارب العملية مع المرشدين الزراعيين والمزارعين الآخرين في حل المشكلات الزراعية.	26	17.3	45	30	25	16.7	1.54	2
3	تعليم الزراع الآخرين تنفيذ ممارسة أو توصية قمت بها. اقتراح وتقديم الحلول للمشكلات التي تواجه الزراع بالمنطقة. الاشتراك في الجولات أو الزيارات المحلية (الرحلات - المعارض) للمزارعين فيما بينهم.	17	11.3	47	31.3	21	14	1.52	3
4	تقديم أرضك حفل إرشادي بها.	20	13.3	53	35.3	20	13.3	1.51	4
5		18	12	61	40.7	21	14	1.43	5
6		20	13.3	62	41.3	29	19.3	1.33	6
7		21	14	53	35.3	42	28	1.23	7

المصدر: جمعت وحسبت من بيانات البحث الميدانية بمحافظة دمياط عام 2023م.

1.82 درجة يليه في الترتيب الثاني مهمة المشاركة وإبداء الرأي مع المرشدين الزراعيين بمدى الاستفادة من حضور الأنشطة الإرشادية بعد تنفيذها بمتوسط مرجح بلغ 1.75 درجة ثم مهمة تحديد أهم السلبيات والايجابيات وتوصليها للأخصائيين الإرشاديين للعمل علي تلافيتها مستقبلا في أنشطة الموسم المقبل بمتوسط مرجح بلغ 1.49 درجة وقد احتل الترتيب الأخير مهمة المشاركة وإبداء الرأي مع القيادات الريفية بأهمية المشاركة المستقبلية في الأنشطة وذلك بمتوسط مرجح بلغ مقداره 1.43 درجة

ج- الأهمية النسبية للمهام الخاصة لاستعداد الزراع المبحوثين في المشاركة لتقييم الأنشطة الإرشادية مستقبلا:

للتعرف على الأهمية النسبية لمشاركة الزراع للمهام الخاصة بمرحلة التقييم في الأنشطة الإرشادية مستقبلا تم حساب المتوسط المرجح لكل مهمة من المهام. وتوضح نتائج جدول (17) ترتيب هذه المهام وفقا لأهميتها النسبية من وجهة نظر الزراع المبحوثين: حيث جاء في مقدمة تلك المهام المشاركة وإبداء الرأي في تقييم نتائج الأنشطة الإرشادية مع الزراع بمتوسط مرجح

جدول رقم 17. التوزيع العددي والنسبي للمبحوثين وفقاً للأهمية النسبية للمهام الخاصة بمرحلة التقييم في الأنشطة الإرشادية مستقبلاً

م	المهام الخاصة بمرحلة التقييم	الاستعداد للمشاركة مستقبلاً ن=150								
		متوسط مرجح	غير مستعد %	عدد	مستعد لحد ما %	عدد	مستعد %	عدد	مستعد جداً %	عدد
1	المشاركة وإبداء الرأي في تقييم نتائج الأنشطة الإرشادية مع المزارع.	1.82	12.7	19	22	33	36	54	29.3	44
2	المشاركة وإبداء الرأي مع المرشدين الزراعيين بمدي الاستفادة من حضور الأنشطة الإرشادية بعد تنفيذها.	1.75	11.3	17	30.7	46	30	45	28	42
3	تحديد أهم السلبيات واليجابيات وتوصيلها للأخصائيين الإرشاديين للعمل على تلافيها مستقبلاً في أنشطة الموسم المقبل	1.49	18	27	26.7	40	43.3	65	12	18
4	المشاركة في اختيار وتحديد الطرق الإرشادية المناسبة لتوصيل التوصيات الفنية للزراعة	1.47	16	24	32.7	49	40	60	11.3	17
5	المشاركة وإبداء الرأي مع القيادات الريفية بأهمية المشاركة المستقبلية في الأنشطة.	1.43	16	24	40.7	61	28	42	15.3	23

المصدر: جمعت وحسبت من بيانات البحث الميدانية بمحافظة دمياط عام 2023م.

د: المستوى الكلي لاستعداد المبحوثين للمشاركة المستقبلية في مراحل تخطيط وتنفيذ وتقييم الأنشطة الإرشادية الزراعية المدروسة:

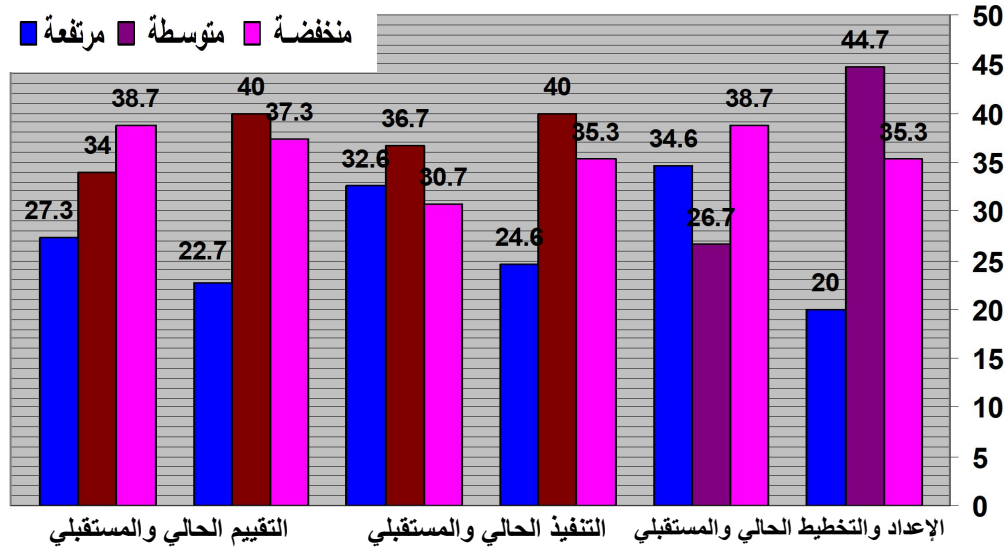
تشير بيانات جدول رقم (18) إلى تصنيف المبحوثين وفقاً لاستعدادهم المستقبلي للمشاركة الكلية في مراحل تخطيط وتنفيذ وتقييم الأنشطة الإرشادية الزراعية المدروسة حيث اتضح أن 36% من المبحوثين ذوي استعداد منخفض للمشاركة، وأن 32.7% من المبحوثين ذوي استعداد متوسطاً للمشاركة وذلك مقابل 31.3% من إجمالي المبحوثين لديهم استعداد مرتفع للمشاركة مستقبلاً، الأمر الذي يستلزم بذل مزيد من الجهود الإرشادية لحث المزارعين على الاشتراك في المراحل الخاصة بالأنشطة الإرشادية وذلك من خلال برامج إرشادية متخصصة تستهدف زيادة معارفهم لحثهم على الاشتراك في مراحل تخطيط وتنفيذ وتقييم الأنشطة الإرشادية الزراعية.

جدول 18. التوزيع العددي والنسبي للمبحوثين وفقاً للمستوى الكلي للاستعداد في المشاركة مستقبلاً

المستوى الكلي لمشاركة المبحوثين مستقبلاً	العدد	%
استعداد منخفض (23-38 درجة)	54	36
استعداد متوسط (39-53 درجة)	49	32.7
استعداد مرتفع (54-69 درجة)	47	31.3
الإجمالي	150	100

المصدر: جمعت وحسبت من بيانات البحث الميدانية بمحافظة دمياط عام 2023م.

شكل رقم (3) مستوى المشاركة والاستعداد الكلي في مراحل تخطيط وتنفيذ وتقييم الأنشطة الإرشادية الزراعية مستقبلا



خامسا- الفرص والتحديات التي تواجه الزراع المبحوثين أثناء المشاركة في مراحل تخطيط وتنفيذ وتقييم الأنشطة الإرشادية الزراعية:

أ: الفرص التي تواجه الزراع للمشاركة في مراحل تخطيط وتنفيذ وتقييم الأنشطة الإرشادية الزراعية:

أشارت النتائج الواردة بجدول (19) إلى أن أهم الفرص المتاحة للزراع المبحوثين عند مشاركتهم في الأنشطة الإرشادية مرتبة تنازليا وفقا للمتوسط المرجح من حد أقصى ثلاث درجات كما يلي : عقد العديد من الندوات الإرشادية للزراع بشكل دوري في الميعاد المناسب لزراعة المحاصيل المختلفة بمتوسط مرجح بلغ 2.12 درجة يليها العمل على تدعيم العلاقات وكسب ثقة الزراع بصفة دورية من خلال الإرشاد الزراعي بمتوسط مرجح بلغ قدره 2.00 درجة، واختيار الأوقات المناسبة لسهولة مشاركة الزراع في مراحل تخطيط وتنفيذ وتقييم الأنشطة الإرشادية وذلك بمتوسط مرجح بلغ قدره 1.99 درجة، العمل على توصيل المعلومات والمستحدثات الزراعية بطريقة سهلة وبسيطة بمتوسط مرجح بلغ قدره 1.94 درجة، إلى جانب العديد من الفرص التي تم ترتيبها تنازليا كما هو موضح بالجدول.

يوضح شكل رقم (3) مستوى المشاركة والاستعداد الكلي في مراحل تخطيط وتنفيذ وتقييم الأنشطة الإرشادية الزراعية مستقبلا وبالنسبة لمرحلة الإعداد والتخطيط للأنشطة الإرشادية اعلي مستوى مشاركة للمبحوثين متوسطا في حاليا، في حين أشار اغلب المبحوثين بان لديهم استعداد منخفض للمشاركة مستقبلا، وبالنسبة لمرحلة التنفيذ للأنشطة الإرشادية فتساوى مستوى المشاركة الحالية مع الاستعداد للمشاركة مستقبلا بدرجة متوسطة، أما مرحلة التقييم للأنشطة الإرشادية الزراعية المدروسة كان اعلي مستوى للمشاركة الحالية متوسطا في حين أن مستوى استعدادهم للمشاركة مستقبلا منخفضاً.

لذا يجب على الجهاز الإرشادي اتخاذ كافة الإجراءات اللازمة لتطوير استراتيجيات جديدة للتواصل مع الزراع، وتعزيز التمويل والدعم، وتحسين مستوى الخدمات المقدمة للزراع، كما يمكن تنظيم وتخطيط الأنشطة الإرشادية بطرق مبتكرة من خلال استخدام التكنولوجيا الحديثة لتوفير المعلومات والمنشورات الزراعية بشكل أكثر فاعلية والعمل على جذب وتحفيز كافة المسترشدين للاشتراك في مراحل تخطيط وتنفيذ وتقييم الأنشطة الإرشادية الزراعية.

جدول 19. التوزيع العددي والنسبي للمبحوثين وفقا للفرص المتاحة للمشاركة في مراحل تخطيط وتنفيذ وتقييم الأنشطة الإرشادية الزراعية:

الترتيب	متوسط مرجح	ن=150		مستوى التوفر للفرص						الفرص المقدمة
		غير متوفر %	عدد	ضعيف %	عدد	متوسط %	عدد	عالي %	عدد	
1	2.12	2.7	4	25	16.7	46.7	70	34	51	1- عقد العديد من الندوات الإرشادية للزراعة بشكل دوري.
2	2.00	2.7	4	26	39	39.3	59	32	48	2- العمل على تدعيم العلاقات وكسب ثقة الزراع بصفة دورية
3	1.99	4.0	6	20.7	31	47.3	71	28.0	42	3- اختيار الأوقات المناسبة لسهولة مشاركة الزراع.
4	1.94	4.0	6	21.3	32	51.3	77	23.3	35	4- العمل على توصيل المعلومات والمستحدثات.
5	1.86	4.0	6	21.3	32	59.3	89	15.3	23	5- إقامة المدارس الحقلية بحيث تتناسب مع ظروف.
6	1.80	10	15	24	36	42	63	24	36	6- إعطاء فرصة للمشاركة في خطوات تنفيذ الأنشطة.
7	1.80	6	9	30.7	46	40.7	61	22.7	34	7- اختيار أماكن تجريبية بمشاركة الزراع.
8	1.81	4.0	6	33.3	50	40.6	61	22	33	8- توفير فرص للزراع في تحديد وتحليل المشكلات التي تواجههم
9	1.79	6	9	28.7	43	40.7	61	24.7	37	9- العمل على عقد ندوات علمية مشتركة للمرشدين.
10	1.76	6.7	10	33.3	50	37.3	56	22.7	34	10- مساعدة الزراع في حالات الأزمات والكوارث.
11	1.75	6	9	28	42	51.3	77	14.7	22	11- العمل على حل المشكلات الإدارية والتنظيمية.
12	1.72	4.7	7	34	51	46	69	15.3	23	12- تقديم حلول سريعة للمشكلات الفنية التي تواجه الزراع.
13	1.64	7.3	11	39.3	59	34.7	52	18.7	28	13- إتباع أسلوب الزراعة التعاقدية لكافة المنتجات الزراعية.
14	1.63	4	6	29.3	44	42.7	46	24	36	14- توعية الزراع بأهمية المشاركة في الأنشطة الإرشادية.
15	1.62	4.7	7	13.3	20	55.3	83	26.7	40	15- توفير مستلزمات الإنتاج بصفة دورية.
16	1.42	12.7	19	38	57	43.3	65	6	9	16- توفير أعداد كبيرة وذات كفاءة عالية من المرشدين.

المصدر: جمعت وحسبت من بيانات البحث الميدانية بمحافظة دمياط عام 2023م.

خبراتهم وتجاربهم العملية الترتيب الثاني بمتوسط مرجح بلغ قدره 2.13 درجة، ويليه قلة أعداد المرشدين الزراعيين ذو الكفاءة العالية وذلك بمتوسط مرجح بلغ قدره 1.99 درجة، وقد تساوى معوقى التخطيط والتنفيذ للأنشطة مركزي ولا يتناسب مع أغلبية الزراع، انشغال الزراع وعدم وجودهم في حقولهم لانشغالهم بأعمال غير الزراعة في الترتيب الرابع وذلك بمتوسط مرجح بلغ قدره 1.98 درجة لكل منهما، إلى جانب العديد من التحديات للمشاركة في تنفيذ الأنشطة الإرشادية التي تم ترتيبها تنازليا كما هو موضح بالجدول.

ب- التحديات التي تواجه الزراع للمشاركة في مراحل تخطيط وتنفيذ وتقييم الأنشطة الإرشادية الزراعية:

أشارت النتائج الواردة بجدول (20) إلى أن أهم التحديات التي تواجه الزراع المبحوثين عند مشاركتهم في الأنشطة الإرشادية مرتبة تنازليا وفقا للمتوسط الحسابي من حد أقصى ثلاث درجات كما يلي: ضعف الإمكانيات المادية للإرشاد الزراعي للقيام بالأنشطة الإرشادية وقد احتلت الترتيب الأول بمتوسط مرجح بلغ 2.22 درجة، يليها اعتماد الزراع بشكل أساسي على

جدول 20. التوزيع العددي والنسبي للمبجوثين وفقا للتحديات التي تواجهها المشاركة في مراحل تخطيط وتنفيذ وتقييم الأنشطة الإرشادية الزراعية

التحديات	مستوى وجود التحدي							
	عالي	متوسط	ضعيف	لا يوجد	متوسط حسابي	ن = 150	لا يوجد	متوسط حسابي
	عدد	عدد	عدد	عدد	عدد	عدد	عدد	عدد
1- ضعف الإمكانيات المادية للإرشاد الزراعي للقيام بالأنشطة الإرشادية.	95	71	15	5	2.22	39.3	47.3	3.3
2- اعتماد الزراعة بشكل أساسي على خبراتهم وتجاربهم العملية.	55	66	23	6	2.13	36.7	44	4
3- قلة أعداد المرشدين الزراعيين.	51	55	36	8	1.99	34	36.7	5.3
4- التخطيط والتنفيذ للأنشطة مركزي ولا يتناسب مع أغلبية الزراعة.	34	82	31	3	1.98	22.7	54.7	2
5- انشغال الزراعة وعدم وجودهم في حقولهم لانشغالهم بأعمال غير الزراعة.	41	71	32	6	1.98	27.3	47.3	4
6- انخفاض العائد من النشاط الزراعي نتيجة ارتفاع أسعار مستلزمات الإنتاج.	39	67	41	3	1.94	26	44.7	2
7- عدم حرص المرشدين على مشاركة الزراعة في الأنشطة الإرشادية.	29	86	31	4	1.93	19.3	57.3	2.7
8- عدم اهتمام المرشدين إقناع الزراعة بالمشاركة في حضور الأنشطة الزراعية.	23	97	21	9	1.89	15.3	64.7	6
9- عدم توافر حلول عملية لمشكلاتهم في حالة اللجوء للإدارات الزراعية.	30	73	46	1	1.88	20	48.7	0.7
10- ضيق وقت المزارع بسبب موسمية العمل الزراعي وتعدد المواسم الزراعية.	29	77	37	7	1.85	19.3	51.3	4.7
11- عدم إقبال الزراعة على المعلومات الجديدة وتنفيذها لعدم إقناعهم بها.	33	74	31	12	1.85	22	49.3	8
12- عدم الثقة في معارف وخبرات المرشدين.	32	72	35	11	1.83	21.3	48	7.3
13- قلة أعداد الندوات والاجتماعات الإرشادية للزراعة.	34	63	47	6	1.83	22.7	42	4
14- عدم الإعلان المسبق بوقت كافي لتنفيذ الأنشطة الإرشادية.	25	79	37	9	1.80	16.7	52.7	6
15- عدم مناسبة الوقت لحضور الزراعة للأنشطة الإرشادية.	31	54	54	11	1.70	20.7	36	7.3
16- انخفاض وعي الزراعة بأهمية حضور الأنشطة الإرشادية.	19	74	47	10	1.68	12.7	49.3	6.7

المصدر: جمعت وحسبت من بيانات البحث الميدانية بمحافظة دمياط عام 2023م.

التوصيات: -

- العمل على اتخاذ ما يلزم من الإجراءات وبالتنسيق مع الجهات والمنظمات الأخرى في القرية لإتاحة المزيد من الفرص المتنوعة لمشاركة الزراع في مراحل وخطوات الإعداد والتخطيط والتنفيذ والتقييم للأنشطة الإرشادية الزراعية المختلفة بما يتوافق مع الخصائص المميزة للزراع من جانب، وطبيعة النشاط الزراعي من جانب آخر.

- ضرورة زيادة الاهتمام من العاملين الإرشاديين بالتعاون والتنسيق مع المنظمات الأخرى بالقرية على معرفة أهم الأسباب والعقبات التي تحول دون المشاركة الفعلية من الزراع في الأنشطة الإرشادية الزراعية. وبحث وتذليل تلك العقبات والمشكلات لزيادة فاعلية مشاركة الزراع في مراحل تخطيط وتنفيذ وتقييم الأنشطة الإرشادية الزراعية لزيادة الاستفادة منها لنشر وتبني الأفكار الزراعية المستحدثة وزيادة دخولهم المزرعية.

- ضرورة الاهتمام والعمل على الاستفادة من نتائج التقييم للأنشطة الإرشادية الزراعية من وجهة نظر الزراع وتحديد المعوقات التي واجهت تنظيم الأنشطة الإرشادية وتقديم الحلول العملية لتجاوز تلك التحديات في المستقبل لتحسين وتطوير الأنشطة التوجيهية في المستقبل بما يتناسب مع الاحتياجات الفعلية لجمهور المسترشدين.

المعلومات الزراعية ببعض قري محافظة الغربية، مجلة الجمعية العلمية للإرشاد الزراعي، مجلد (22)، العدد (3).

خاطر، احمد مصطفى (2000): تنمية المجتمع المحلي- الاتجاهات المعاصرة والاستراتيجيات - نماذج الممارسة، المكتب الجامعي الحديث، الإسكندرية سلامة، مني فتحي، وجاد، معمر جابر، وعامر، احمد ممدوح عبد الجليل (2022): واقع ومستقبل مشاركة الزراع في تخطيط الأنشطة الإرشادية الزراعية للمدارس الحقلية ببعض قري محافظة كفر الشيخ، مجلة المنوفية للعلوم الزراعية والاقتصادية والاجتماعية، مجلد (7).

سوليم، محمد نسيم علي (1997): الإرشاد الزراعي، مصر للخدمات العلمية، القاهرة.

شرشر، عبد الحميد أمين (2007): البرامج الإرشادية، دار الندي للطباعة، القاهرة.

شليبي، محمد يوسف أحمد (2013): دور الإرشاد الزراعي في تحقيق الأمن الغذائي من خلال تحقيق الزراعة المستدامة بالمملكة العربية السعودية، ورقة عمل مقدمة إلى المؤتمر السابع للجمعية السعودية للعلوم الزراعية، المملكة العربية السعودية.

في ضوء ما توصل إليه البحث من نتائج أمكن التوصل لعدد من التوصيات تتمثل في الآتي:

- نظراً لما أظهرته نتائج البحث من أن أنشطة زيارة المرشد الزراعي في مكتبه والندوات الإرشادية والاجتماعات الإرشادية والمدارس الحقلية وأيام الحقل والحصاد هي الأكثر إفادة للزراع المبحوثين بمنطقة البحث لذا يجب على العاملين بالجهاز الإرشادي ضرورة المداومة على توعية الزراع وتعريفهم بأهمية ونتيجة مشاركتهم في مراحل تخطيط وتنفيذ وتقييم الأنشطة الإرشادية الزراعية الموجهة إليهم.

- التأكيد المستمر على ضرورة وأهمية التخطيط اللامركزي للأنشطة والبرامج الإرشادية الزراعية بالبدء من المستوى المحلي (مستوى القرية) وبمشاركة الزراع أنفسهم في مراحل الإعداد والتخطيط والتنفيذ والتقييم لزيادة فرص نجاح تلك الأنشطة على أن تعتمد على المركزية في إجراءاتها كالاتماد، والإشراف، والمراجعة، والتمويل.

- ضرورة مراعاة أن يتم تخطيط الأنشطة الإرشادية الزراعية في منطقة البحث من قبل المستويات التنظيمية الأعلى في ضوء دراسة الاحتياجات الإرشادية التعليمية للزراع مع مراعاة أولوية أنشطة الإنتاج الزراعي بشقيه النباتي والحيواني ومدى مناسبة أماكن ومواعيد إقامة تلك الأنشطة للزراع أنفسهم.

المراجع

أ- المراجع باللغة العربية

الإدارة المركزية للإرشاد الزراعي (2001): دليل الإرشاد بالمشاركة، الجزء الثاني.

الجهاز المركزي للتعبئة العامة والإحصاء (2022): مصر في أرقام، مارس، القاهرة.

الحو، عبد الهادي محمد عبد الحميد (2008): مشاركة الزراع في بناء البرنامج الإرشادي للاستزراع السمكي في حقول الأرز بمحافظة الدقهلية، رسالة دكتوراه غير منشورة، قسم الإرشاد الزراعي والمجتمع الريفي، كلية الزراعة، جامعة الأزهر.

السيد، محمد محمد خضر (2009): مشاركة الزراع في بعض الأنشطة الإرشادية بمحافظة الشرقية والإسماعيلية، مجلة الإنتاجية والتنمية (بحوث زراعية)، مجلد (14)، العدد (1)، يناير.

الشافعي، عماد مختار (1998): الطرق الإرشادية الزراعية، الدليل التدريبي على أساسيات عمل الإرشاد الريفي الإدارة المركزية للإرشاد الزراعي، مركز الدعم الإعلامي بدكرنس، الجزء الأول، الطبعة الأولى، مايو.

الطنطاوي، شادي عبد السلام محمد، وسلامة، مني فتحي، وعمارة، نجلاء عبد السميع (2018): استخدام الزراع للمواقع الإلكترونية كمصدر للحصول على

فريد، نبيل محمد (2000): *التقنية الملائمة لتنمية الريف السوداني*، مجلة دراسات أفريقيا، العدد (23)، مجلة بحوث نصف سنوية، مركز البحوث والدراسات الأفريقية، جامعة أفريقيا العالمية، الخرطوم، السودان.
ماهر، أسعد حمدي محمد (2017): *التنمية الزراعية المستدامة ف العراق – الواقع والتحديات*، مجلة جامعة التنمية البشرية، 9-26، كلية الإدارة والاقتصاد، جامعة التنمية البشرية، مجلد (3)، العدد (4)، العراق.
محمد تيسير، "ما هو معامل ألفا كرونباخ؟" في *مؤسسة المجلة العربية للعلوم ونشر الأبحاث*.
[https://blog.ajsrp.com/?p=32068\(\)](https://blog.ajsrp.com/?p=32068)
محمود، هند محمود حجازي (2022)، *رؤية مقترحة لتطوير البحث العلمي في العالم العربي*، المجلة العربية للقياس والتقييم، العدد الخامس، يناير.
مديرية الزراعة بدمياط، بيانات غير منشورة موسم 2023-2022م

صقر، كمال صلاح عيسى (2007): *دراسة بعض العوامل المرتبطة بعدم مشاركة الزراع في الأنشطة الإرشادية الزراعية في بعض قري مركز كوم حماده – محافظة البحيرة*، كلية الزراعة - سابا باشا، جامعة الإسكندرية.

فرج، محمد عبد الجليل، وعلي، عادل عبد السمیع، وعبد الوهاب، مدحت عزت (2011): *مشاركة الزراع في الأنشطة الإرشادية ببعض محافظات جمهورية مصر العربية*، مجلة الجمعية العلمية للإرشاد الزراعي، مجلد (15)، العدد (3).

فريد، محمد أحمد (2008): *مقدمة في مداخل العمل الإرشادي ومعايير اختيارها، برنامج تدريبي للباحثين بمحطات البحوث الزراعية*، معهد بحوث الإرشاد الزراعي والتنمية الريفية، مركز البحوث الزراعية، وزارة الزراعة واستصلاح الأراضي، الفترة من 2008/12/4 – 11/16.

ب- المراجع باللغة الأجنبية:

Karami, R., & Ismail. (2012): *Achievement Motivation in the Leadership Role of Extension Agents*, First edition, Cambridge Scholars Publishing.UK.

van den Berg, H., Phillips, S., Poisot, A.S., Dicke, M., & Fredrix, M. (2021): *Leading issues in implementation of farmer field schools: a global survey*. The journal of Agricultural Education and Extension ,27(3):341-353.

ABSTRACT

The research aimed mainly to identify farmers' participation in the stages of planning, implementing and evaluating agricultural extension activities in Damietta Governorate. This is by identifying the most important agricultural extension activities in which the respondent farmers participate and the extent to which they benefit from them, and the level of farmers' participation in the stages of planning, implementation and evaluation of the extension activities studied (self-assessment and objective evaluation). Also, identifying the level of willingness of the respondent farmers to participate in these stages in the future. In addition, identifying the opportunities and challenges facing them while participating in agricultural extension activities. This research was conducted in three centers in Damietta Governorate, namely (Kafr Saad - Zarqa - Faraskour) on a random sample of 150 respondents, representing 10% of the total participants in extension activities in the selected villages of the centers. To achieve the objectives of the research, necessary data were collected using the questionnaire form by the personal interview of the research sample after designing and preparing in an appropriate manner for this purpose. An initial test was conducted, which provided the opportunity to modify and put it in its final form. Several statistical methods including weighted average, arithmetic mean, Pearson's simple correlation coefficient and tabular presentation were used to analyze the data and extraction conclusions.

The research reached a number of results, the most important of which are: that 60% of the respondents have an average level of actual participation in the activities, and that more than half of the respondents, 51.3%, have an average level of benefit from the activities, and that nearly half of the respondents, 49.3%, indicated that the total level of their participation in the implementation stages of agricultural extension activities is currently a self-estimated average.

The results of the objective evaluation of farmers' participation in the stages of planning, implementation and evaluation of the extension activities studied indicated that the average implementation of the tasks for the preparation and planning stage of extension seminars was 53.75%, and the average implementation of tasks for each of the implementation and evaluation stages of extension seminars was 54.86% and 34%, respectively.

The results also showed that the average execution of tasks for the preparation and planning phase of field days was 60.6%, and the average implementation of tasks for each of the implementation and evaluation phases of field days was 44% and 42.6% of the total tasks, respectively.

The results showed that the average implementation of tasks for the preparation and planning stage of field schools was 52.4%, and the average implementation of tasks for each of the implementation and evaluation stages of field schools was 47.8% and 35.6% of the total tasks, respectively, objectively evaluated. Also, about 31.3% of the total respondents indicated that they have a high willingness to participate in the future in the stages of extension activities.

The most important opportunities mentioned by the respondents to further strengthen participation in extension activities were: holding several extension seminars for farmers periodically, with a weighted average of 2.12 degrees. Work to strengthen relations and gain farmers' trust periodically with a weighted average of 2.0 degrees. Regarding the most important challenges that affect participation in activities, they are: poor material capabilities of agricultural extension to carry out extension activities with a weighted average of 2.22 degrees, farmers' reliance mainly on their expertise and practical experiences with a weighted average of 2.13 degrees.

Key Words: Farmer's participation- Extension activities- Damietta.