



تخطيط برنامج إرشادي لتنمية معارف الريفيات في مجال تدوير بعض المخلفات المنزلية بمركز الرياض، بمحافظة كفر الشيخ

عادل إبراهيم محمد علي الحامولي^(١)، وميادة الشوافي عوض إبراهيم^(٢)، وفاطمة إسماعيل علي^(١)

^(١) الإرشاد الزراعي، كلية الزراعة، جامعة كفرالشيخ، مصر

^(٢) معهد بحوث الإرشاد الزراعي والتنمية الريفية- مركز البحوث الزراعية، مصر

استهدف هذا البحث بصفة رئيسية تخطيط برنامج إرشادي لتنمية معارف الريفيات في مجال تدوير بعض المخلفات المنزلية بمركز الرياض بمحافظة كفر الشيخ، تم إجراء هذا البحث بمركز الرياض بمحافظة كفر الشيخ، وتم اختيار ثلاث قري من بين قري المركز العشرون بطريقة عشوائية، وأسفر الاختيار العشوائي عن قري الوزارية والرصيف والعاقولة، وتم حصر السيدات الريفيات ربات الأسر بها، فبلغ عددهم ٧٠٣٥ سيدة، وبمعادلة كرجسي ومورجان تم تحديد حجم العينة فبلغت ٢٢٦ مبحوثة بواقع ٧٤،١٠١،٥١ مبحوثة بالقرى الثلاث على الترتيب، أخذت عينة عشوائية منتظمة تمثل (٣%) من إجمالي الشاملة، تم جمع البيانات من خلال الاستبيان بالمقابلة الشخصية بالمبحوثات خلال الفترة (سبتمبر - نوفمبر) لعام ٢٠٢٢م، وتم الاستعانة ببعض الأساليب الإحصائية المناسبة لمعالجة بيانات البحث كالتكرارات والنسبة المئوية والمتوسط الحسابي والانحراف المعياري لمعالجة بيانات البحث، وتمثلت أهم نتائج البحث في الآتي: تبين أن ١٢,٨% من المبحوثات جنن في فئة درجة المعرفة الكلية المنخفضة بإمكانية تدوير المخلفات المنزلية، و٨٦,٧% منهن درجة معرفتهن الكلية المتوسطة، و٤,٤% فقط منهن يتسمن بدرجة معرفة كلية مرتفعة. وبترتيب مجموعات المخلفات المنزلية ووفقاً لمتوسط النسبة المئوية لمعرفة المبحوثات بإمكانية تدويرها فكانت المخلفات الخشبية ٢٦,٩%، ثم المعدنية ٣٤,٧%، والورقية ٣٦,٨%، والزجاجية ٤٢,٣%، ثم السائلة ٤٣,١%، والملبسية ٥١,٦%، والبلاستيكية ٥٢,٨%، وأخيراً الغذائية ٥٩,٧%. اتضح وجود نقص معرفي لدي المبحوثات في إمكانية تدوير العديد من المخلفات بالمجموعات الثماني، هذا وقد تم تصميم خطة عمل لبرنامج إرشادي يمكن الاستعانة به لتنمية معارف المبحوثات بمنطقة البحث بمجال تدوير المخلفات المنزلية.

الكلمات المفتاحية: برنامج، الريفيات، تدوير، المخلفات، المعرفة، خطة عمل، المشكلات، الأهداف.

المقدمة ومشكلة البحث

تعد الأسرة الريفية اللبنة الأولى التي يقوم عليها بناء المجتمع الريفي والتي توجه لها كثير من جهود التنمية الريفية، كما أن المرأة الريفية محور هذه الأسرة لما تتحمله من أعباء يفرضها عليها النظام الاجتماعي، وذلك بتعدد أدوارها التي تمارسها سواء كانت هذه الأدوار داخل المنزل أو خارجه، (عمر، ١٩٩٢).

وتشكل المرأة الريفية في المجتمع المصري قرابة ٢٨% من جملة سكانه، وتمثل حوالي ٥٧% من جملة النساء، كما أنها تشكل قرابة ٥٠% أي نصف القوى البشرية في الريف المصري، مما يجعل لها دور كبير وملحوس في عملية التنمية، (الجهاز المركزي للتعبئة والإحصاء، ٢٠١٨)، وعليه فإن الاهتمام بجزء واحد من القوى

البشرية وهو الرجل وإهمال الجزء الآخر منها وهو المرأة الريفية سوف يعرقل لا شك عمليات التنمية الريفية. ويستهدف العمل مع المرأة الريفية أساساً استثارة وعيها وطاقاتها وإمكانياتها الكامنة ورفع مستوى إدراكها حتى تستطيع القيام بالمهام الموكلة إليها بكفاءة. ويعتبر وضع المرأة ومساهمتها في عملية التنمية في أي مجتمع من أحد المعايير الأساسية لقياس درجة تقدمه كما أنه لا يمكن أن يتقدم أي مجتمع في عصرنا الحاضر بخطى سريعة مخلفاً وراءه النصف الآخر من أفرادها في حالة تخلف، ولذلك فإن تخلف المرأة في أي مجتمع لابد أن ينعكس أثره مباشرة على تفكير وسلوك واتجاهات أفراد هذا المجتمع حيث يشكل هذا في حد ذاته أحد العوامل المعوقة لتقدم وتنمية المجتمع، (الطنوبي، ٢٠٠١).

*Corresponding author e-mail: drelhamoly@gmail.com

Received: 04/04/2023; Accepted: 08/05/2023

DOI:10.21608/JSAS.2023.204208.1406

©2023 National Information and Documentation Center (NIDOC)

ويعتبر تخطيط البرامج الإرشادية جزء رئيسي من مهام العمل الإرشادي المنظم وترجمة للسياسة الإرشادية القائمة والتي لا يمكن تحقيقها بدون تلك البرامج، وتتزايد الحاجة بشكل مستمر إلى تخطيط تلك البرامج من أجل التوجه إلى إحلال البحث محل الارتجال والعفوية، وإخضاع أنشطة البرنامج للفحص والتدقيق خلال عملية التقييم المستمر، وتحديد أهداف تعليمية يسعى البرنامج إلى تحقيقها عن طريق مجموعة من الأنشطة الإرشادية خلال فترة زمنية محددة وفي مكان معين ولجمهور إرشادي معين، كما يمثل البرنامج إطاراً يمكن به قياس مدى النجاح أو الفشل الذي يتحقق، (عبد الجليل، ١٩٩٢).

ومن هنا يبرز الدور الذي يمكن أن يلعبه الإرشاد الزراعي في تخطيط البرامج والأنشطة الإرشادية المقابلة لاحتياجاتهن والمنطوية على حلولاً واقعية لمشاكلهن لدعم مكانة المرأة الريفية وتحسين أوضاعها والنهوض بأدائها لأدوارها الحياتية المختلفة وذلك من خلال نقل التوصيات الإرشادية المثلى، وأبرز ما خلص إليه البحث العلمي في صورة مبسطة تتناسب مع خصائص الريفيات عبر برامج إرشادية واقعية، (الديب، ٢٠١٧).

وعلى الرغم من أهمية تلك البرامج الإرشادية في مختلف المجالات ولاسيما في مجال تدوير المخلفات المنزلية ووجود العديد من البرامج الإرشادية الزراعية المقدمة للريفيين بمحافظة كفر الشيخ إلا أنه ندرت البرامج الإرشادية الموجهة للمرأة الريفية، كما أن البرامج الإرشادية الموجهة للريفيات لم يهتم إحداهما بمجال تدوير المخلفات المنزلية وخاصة بمركز الرياض بمحافظة كفرالشيخ، لذا يسعى هذا البحث إلى محاولة تخطيط برنامج إرشادي يهدف إلي إحداث تغييرات سلوكية معرفية مرغوبة لتنمية معارف الريفيات في مجال تدوير المخلفات المنزلية بمنطقة البحث.

ولما كان مجال تدوير المخلفات المنزلية جزء لا يتجزأ من برامج تنمية الأسرة الريفية وكذا مجال المحافظة على البيئة والمعنى بهما جهاز الإرشاد الزراعي، فإنه يمكن بلورة مشكلة هذا البحث في عدة تساؤلات تتمحور حول: ما هو الوضع الراهن لمعارف المبحوثات بإمكانية تدوير المخلفات المنزلية بمنطقة البحث؟ وما أهم المشكلات الفرعية التي تواجههن في مجال تدوير المخلفات المنزلية بمنطقة البحث؟ وما الأهداف التعليمية الإرشادية اللازمة لتنمية معارفهن بإمكانية تدوير المخلفات المنزلية بمنطقة البحث للتغلب على تلك المشكلات؟ وهل يمكن في ضوء ذلك اقتراح خطة عمل لبرنامج إرشادي لتنمية معارفهن بإمكانية تدوير المخلفات المنزلية بمنطقة البحث؟.

أهداف البحث

انساقاً مع مشكلة البحث فقد استهدف هذا البحث بصفة رئيسية تخطيط برنامج إرشادي لتنمية معارف الريفيات في مجال تدوير بعض المخلفات المنزلية بمركز الرياض بمحافظة كفر الشيخ، ويتحقق ذلك من خلال تحقيق الأهداف الفرعية التالية:

لذا يجب أن تتال المرأة الريفية الاهتمام والرعاية وإمدادها بالمعلومات والمعارف التي تساعدها علي حسن استغلال الموارد البيئية المتاحة لها ولا سيما المخلفات المنزلية ومعرفة سبل تدويرها بالطريقة الصحيحة للاستفادة منها وكذلك للمحافظة علي بيئتها سواء المنزلية أو الزراعية.

وتحاول كثير من الدول المتقدمة استرجاع مصادر الثروة الأولية مرة أخرى من نفاياتها، فأصبحت القمامة مصدراً للدخل القومي في إنجلترا مثلاً بعد اقتناع المسؤولين بضرورة استرجاع مصادر الثروة الأولية مرة أخرى بعد النقص الشديد فيها وارتفاع أثمانها بدرجة كبيرة، بالإضافة إلى تجنب الآثار السلبية الناجمة عنها، (عبد الجواد، ١٩٩١).

وأصبحت قضية حماية البيئة والمحافظة عليها من مختلف أنواع التلوث وخاصة المخلفات واحدة من أهم قضايا العصر وبعداً رئيسياً من أبعاد التحديات التي تواجهها جميع المجتمعات بما فيها البلاد النامية خاصة في التخطيط للتنمية الشاملة، (عبد الجواد، ١٩٩٧). ولا شك أن ازدياد عدد السكان وارتفاع مستوى المعيشة والتقدم الصناعي والزراعي وعدم اتباع الطرق الملائمة في جمع ونقل ومعالجة المخلفات قد أدت إلى زيادة كميتها بشكل هائل وبالتالي تلوث مكونات البيئة من أرض، ومياه، وهواء، واستنزاف الموارد الطبيعية، ومن ثم أصبحت إدارة المخلفات من الأمور الحيوية للمحافظة علي الصحة والسلامة العامة، (العياصرة، ٢٠١٢).

وتعتبر مشكلة المخلفات في مقدمة المشاكل البيئية بجمهورية مصر العربية، وذلك بسبب تأثيرها المباشر على صحة الإنسان والمظهر الحضاري العام، وما يترتب على ذلك من انعكاسات خطيرة على التنمية الشاملة نتيجة لتلوث البيئة بكثير من الملوثات والأضرار الناتجة من تراكم القمامة وانتشار الحشرات والقوارض وإصابة الإنسان بالعديد من الأمراض الصحية وغيرها. ونتعامل يومياً مع كميات هائلة من تلك المخلفات والتي قد تصل لحوالي (٢٣ مليون طن قمامة فقط سنوياً على مستوى الجمهورية) والتي تتزايد كمياتها طردياً مع زيادة عدد السكان ويرتفع محتواها من المواد الضارة التي يصعب التعرف عليها أو الحد من تولدها، (أرناؤوط ووفاء، ٢٠١٩).

وتقدر كمية المخلفات الصلبة بجمهورية مصر العربية نحو ٢١,٨ مليون طن سنوياً، وبلغت كمية المخلفات الصلبة بمحافظة كفر الشيخ مليون طن سنوياً من المخلفات البلدية الصلبة المتولدة في تلك المحافظة، (وزارة البيئة، ٢٠١٧)، كما تقدر كمية القمامة بجميع محافظات مصر نحو ١٨٩٠١ طن ويتم حرق ٥٣٠ طن ويعاد تدوير ٧٠٨٢ طن ويتم التخلص من ١١٢٨٩ طن بطرق أخرى، كما تقدر كمية القمامة بمحافظة كفر الشيخ نحو ٤١٩ طن قمامة ويتم حرق نحو ٣٥ طن ويعاد تدوير ٥٤ طن ويتم التخلص من ٣٣٠ طن بطرق أخرى، (الجهاز المركزي للتعبئة والإحصاء، ٢٠١٨).

إطارها التوعية الإرشادية، ٤- وجود الإطار الذي يمكن على أساسه قياس النجاح أو الفشل، ٥- عمان عم انتكاس البرامج عند تقدير القائمين بالعمل الإرشادي، ٦- وجود الدليل الذي يفسر طلب اعتمادات مالية لتنفيذ البرامج الإرشادية، ٧- تجنب ضياع الموارد المتاحة، ٨- اكتشاف وتنمية القيادات المحلية، ٩- يقدم المعلومات لكن المهتمين والمشتغلين بالعمل الإرشادي، ١٠- يعد دليلاً واضحاً للحكم على المقترحات الجديدة وترتيبها على حسب أولويتها، ١١- يساعد على تقليل الفقد في الوقت والمال، عبد المقصود (١٩٨٨)، ١٢- ضمان استمرارية أعمال الإرشاد الزراعي على النحو الملائم حسب الخطة الموضوعية، ١٣- إمكانية تقييم الانجازات وتحديد نواحي الضعف والقصور في البرنامج، (http://kenanaonline.com.2020).

واتفق كل من الخولي (١٩٦٨)، وعبد الغفار (١٩٧٥)، وشريش (١٩٨٦)، وأبو السعود (١٩٨٧)، وعبد المقصود (١٩٨٨) وفتحى (١٩٩١)، والرافعي (١٩٩٢) والطنوبى (١٩٩٧) على أن هناك عدة مبادئ ينبغي مراعاتها عند تخطيط البرامج الإرشادية الجيدة وهي: توضع البرامج الإرشادية على أساس التحليل الدقيق للوضع الراهن، وتهتم بالمشاكل التي تقابل حاجات الناس ورغباتهم واهتماماتهم، ويتوافر فيها عنصر الدوام والمرونة، وتتصف بالانتران مع التركيز، وتعتبر بمثابة أداة تعليمية، وتتضمن خطة عمل محددة، وعملية مستمرة ودائمة، وتعتمد على التنسيق والتوافق بين الهيئات والمنظمات المختلفة ذات الصلة، وتحديد أهدافها بوضوح على جميع المستويات، وتمهد الطريق لتقييم نتائجه، وتتيح الفرصة لمشاركة جمهور المسترشدين في عملية التخطيط والتنفيذ والتقييم، وتوفر للعاملين بالجهاز الإرشادي تصور عام لأهدافها وإجراءاتها ومسئولياتهم، ويمكن للجهاز المسئول عن تمويلها أن يتتبع جميع خطوات تخطيطها.

ويذكر الجزار وآخرون (٢٠١٩) أن أهم نماذج تخطيط البرامج الإرشادية تمثلت في: ١- نموذج "ماوندر"، ٢- نموذج "ماثيوس"، ٣- نموذج "رونالد بورز"، ٤- "برادفيلد"، ٥- نموذج "ليجانز"، ٦ - نموذج "الطنوبى"، ٧- نموذج "ويليامز وبراهام"، ٨ - نموذج "رادابو"، وأخيراً ٩- نموذج "بيسون"، هذا وسوف يعتمد هذا البحث على نموذج بيسون وذلك لأنه من أكثر النماذج شيوعاً واستخداماً في بناء البرامج الإرشادية الزراعية، فضلاً عن إمكانية تتبع خطوات وضع البرنامج الإرشادي بسلاسة، بجانب أنه يتميز باستخدام التقييم مع كل خطوة ومرحلة من المراحل، وسوف نتناول شرح نموذج بيسون بشكل موجز على النحو التالي:

١- دراسة الوضع الراهن للمبجوثات بمجال تدوير المخلفات المنزلية بمنطقة البحث (تحليل الموقف)، ويتضمن:

(أ) التعرف على بعض الخصائص المميزة للمبجوثات بمنطقة البحث.

(ب) التعرف على بعض الظروف المرتبطة بمنطقة البحث.

(ج) تحديد أوجه النقص المعرفي للمبجوثات بإمكانية تدوير المخلفات المنزلية بمنطقة البحث.

٢- تحديد أهم المشكلات التي تواجه المبجوثات في مجال تدوير المخلفات المنزلية بمنطقة البحث.

٣- وضع الأهداف التعليمية الإرشادية لتنمية معارف المبجوثات بإمكانية تدوير المخلفات المنزلية بمنطقة البحث.

٤- تصميم خطة العمل المناسبة لتحقيق الأهداف التعليمية الإرشادية لتنمية معارف المبجوثات بإمكانية تدوير المخلفات المنزلية بمنطقة البحث.

الاستعراض المرجعي

تنوعت التعاريف التي تناولت مفهوم التخطيط الإرشادي فيعرفه عمر وآخرون (١٩٧٣) بأنه عملية دراسة الماضي والحاضر حتى يمكن التنبؤ بالمستقبل، وعلى ضوء هذا التنبؤ تحدد الأهداف، والاحتياجات، والإمكانات البشرية وغير البشرية لاتخاذ كل ما يمكن من إجراءات لمقابلة هذه الأهداف والاحتياجات، مع تحديد الطرق والمكان المناسبين لتنفيذ تلك الإجراءات في الميعاد المناسب، ويرى قشقة (٢٠١٢) أن التخطيط الإرشادي عملية تتضمن تحديد أهداف وأغراض معينة مع اختيار أحسن الوسائل والأساليب المتاحة لتحقيق هذه الأهداف بأقل تكلفة اجتماعية واقتصادية ممكنة وبأقصى درجة من الكفاءة.

في حين يرى عبد المقصود (١٩٨٨) أن البرنامج الإرشادي هو عبارة عن بيان بالأغراض والأهداف التي تسعى إلى تحقيقها منظمة ما، ووصف لحالتها، وبيان بالمشاكل والحلول المقترحة لها ويحدد البرنامج بوضع مجال نشاط المنظمة وعليه يستطيع كل الأفراد فهم أغراضها وأهدافها ودورهم فيها. ويضيف الطنوبى والصادق (١٩٩٧) أن البرنامج الإرشادي هو البيان الكلى لأنواع النشاط التي تقرر اتخاذها للقيام بعمل إرشادي معين أو هو بيان عن الموقف والأهداف، والمشكلات والحلول الإرشادية المقترحة لمواجهة هذه المشكلات، ويستمر عادة لفترة أقلها عام واحد، هذا ويشكل البرنامج أساس كل خطة إرشادية سوف تتبع بعد ذلك.

وحيث إن البرامج الإرشادية الزراعية هي أساس الإرشاد الزراعي وعماده وأساس نجاحه وفشله، فأوجز كلاً من عمر (١٩٩٢)، والطنوبى وآخرون (١٩٩٥)، والطنوبى والصادق (١٩٩٧)، أهمية البرامج الإرشادية في: ١- العدول عن الارتجال ودراسة ما سيتخذ من إجراءات إرشادية لتنفيذها، ٢- إتاحة الفرصة لوجود بيان يحدد الهدف، والوسيلة لبلوغه، ٣- تعيين الحدود التي تعمل في

والاقتصادية وفئاتهم العمرية، وحجم الأسرة، والمستوى المعيشي للأسرة، والمستوى الصحي. ج- حقائق حول مشكلة البرنامج: وما تتضمن من طرق تسويق الحاصلات الزراعية وطرق النقل والمواصلات والتسهيلات الإنتاجية المتاحة مثل مصادر التسليف الزراعي ومصادر الحصول على الأسمدة ومستلزمات الانتاج الزراعي، ومؤسسات الخدمة والتنمية الأخرى مثل المدارس والجمعيات التعاونية، ومحطات ومراكز البحوث الزراعية والقادة المحليون وأنواعهم المختلفة، واستطلاع الرأي بالنسبة لمشكلاتهم، (قششة، ٢٠١٢).

٢- تحليل الموقف: ويقصد بذلك إرجاع ما تم جمعه من بيانات وحقائق إلى مسبباتها العلمية والتعرف على أسبابها ومقوماتها، وينكر شامكر (١٩٨٥) أن عملية تحليل البيانات المجمعمة تحتل أهمية كبيرة إذا بدون التحليل الدقيق تصبح هذه البيانات مجرد حقائق ليس لها معنى أو مضمون.

٣- تحديد المشكلات: يشير العادلي (١٩٧٣) إلى أنه من خلال تحليل الموقف يتضح مشاكل الزراع وحاجاتهم فعند مقارنة البيانات الخاصة بالوضع القائم مع بيانات الوضع المرغوب فيه يتضح مدى التفاوت بين هذين الوضعين (الفجوة) وعليه تعتبر هذه الفجوة هي المشكلة أو الحاجة، ويرى عبد العال (١٩٧٥) أن تحديد المشكلات من أهم النقاط التي يجب مراعاتها في عملية تخطيط البرنامج.

٤- تقرير الأهداف: وهذه الخطوة مرتبطة ارتباطاً وثيقاً بالخطوة السابقة فلي أساسها يمكن تحديد الأهداف الإرشادية لمقابلة حاجات الزراع وإيجاد الحلول لمشاكلهم وهذه العملية تظهر العديد من الأهداف التي يتعذر تحقيقها مرة واحدة لذا يتم ترتيبها وفقاً لأهميتها، (العادلي، ١٩٧٣).

ثانياً: مرحلة تنفيذ البرنامج: وتعتمد هذه المرحلة علي ترجمة البرنامج الإرشادي وتحويله إلى مجموعة من خطط العمل الإرشادي الأكثر تحديداً ودقة في العمل وتشمل:

٥- وضع خطة العمل: يشير سويلم (١٩٩٨) إلى أن خطة العمل يجب أن تشمل على ما يلي الموضوعات الرئيسية أو المشاكل المراد معالجتها، الأغراض المراد تحقيقها وكيفية تقييمها، وصف أنواع العمل المراد إنجازه، والوسائل والطرق المستخدمة لهذا الغرض، وبيانات الأشخاص القائمين بالعملية التعليمية الإرشادية، والمواعيد الإرشادية المتفق عليها، والإمكانات الإرشادية وأماكنها والمجالات الإرشادية العامة، وجدول زمني يبين الموقف المخصص لكل مرحلة بالبرنامج، ويشير قششة (٢٠١٢) إلى أن خطة العمل هي بداية مرحلة التنفيذ ويقوم بها المرشد الزراعي وتشمل أهداف تعليمية محددة وتخدم منطقة جغرافية صغيرة وتتم في فترة زمنية محددة وهي جزء من البرنامج الإرشادي.

٦- تنفيذ خطة العمل: وهي مجموعة من الإجراءات المتعلقة بالتنفيذ في الخطوة السابقة حيث يتم نقل الخطوة السابقة إلى حيز



شكل (١) نموذج بيسون لتخطيط البرامج الإرشادية.

المصدر: الجزار وآخرون (٢٠١٩).

ويتكون نموذج بيسون Pesson من ثماني خطوات أساسية تتبع عادة في وضع البرامج الإرشادية الزراعية من خلال ثلاث مراحل هي: (١) مرحلة التخطيط وتشمل خطوات: ١- جمع الحقائق والبيانات عن المجتمع المحلي، ٢- تحليل الموقف، ٣- تحديد المشكلات، ٤- تحديد الأهداف، (ب) مرحلة التنفيذ وتتضمن خطوات: ٥- وضع خطة العمل، ٦- تنفيذ الخطة، ٧- تقرير التقدم، ٨- مراجعة العملية، وقد تم إجراء تعديل علي هذا النموذج بالدراسة الحالية لضم الخطوة الخامسة والخاصة بوضع خطة العمل إلي مرحلة تخطيط البرنامج ليتماشى مع طبيعة وواقع العمل الميداني لتصبح مرحلة التخطيط شاملة علي الخطوات الأتية (١) مرحلة التخطيط وتشمل خطوات: ١- جمع الحقائق والبيانات عن المجتمع المحلي، ٢- تحليل الموقف، ٣- تحديد المشكلات، ٤- تحديد الأهداف، ٥- وضع خطة العمل، وأخيراً مرحلة التقييم والتي ترتبط بخطوات المرحلتين المذكورتين (التخطيط والتنفيذ). ويمر نموذج بيسون لتخطيط البرامج الإرشادية بثلاث مراحل، يمكن توضيحها كما يلي:

أولاً: مرحلة تخطيط البرنامج: وفيها يتم استعراض ما تم سابقاً في الماضي، وحصر ما هو متوافر في الوقت الحالي ومن خلاله يتم التنبؤ بما يجب أن يكون عليه المستقبل، وتتكون من أربع خطوات هي:

١- جمع الحقائق والبيانات: وفيها يتم تجميع وترتيب وتقييم حقائق الموقف مع دراسة كيفية تلائم هذه الحقائق وتداخلها وتفاعلها مع بعضها مع ملاحظة أن لا تجمع الحقائق التي تبعد صلتها عن المشكلة، (عمر، ١٩٩٢)، وتنقسم إلى ثلاثة أقسام هي: أ- حقائق حول الأشياء الطبيعية: تتضمن بيانات عن مساحة الأراضي الصالحة للزراعة، وطبيعة التربة، وطرق الري والتكوين المحصولي، والثروة الحيوانية والداجنة وإنتاجيتها، والأنماط الاستهلاكية والعادات الغذائية الشائعة. ب- حقائق عن الأهالي: تتضمن بيانات عن السكان وخصائصهم الثقافية والتعليمية والمهنية

الأطعمة علاوة على بعض الفضلات الأخرى مثل البلاستيك والورق والزجاج والمعلبات سواء المتخلفة عن تعبئة وتغليف المواد الغذائية ومختلف المتطلبات المنزلية أو التي يستغني عنها لتلفها، ويرى أبو سعدة (٢٠٠٥) أنها هي الأشياء المستغني عنها مؤقتاً أو الأشياء التي ليست لها فائدة مباشرة حالياً، ويجب التخلص منها أو إعادة استخدامها استخداماً آمناً.

ويشير كلاً من أرناؤوط ووفاء (٢٠١٩) إلى أنه يمكن تصنيف المخلفات إلى: ١- المخلفات الصلبة، ٢- المخلفات السائلة، ٣- المخلفات الغازية. ويذكر موقع (<https://ar.wiki.edia.org,2021>) أنواع المخلفات المنزلية كما يلي: أ- تصنيفها حسب مكوناتها: ١- مخلفات عضوية، ٢- مخلفات غير عضوية، ب - تصنيفها حسب حالتها الفيزيائية: ١- مخلفات صلبة، ٢- مخلفات سائلة.

هذا وتوصلت بعض الدراسات السابقة المتعلقة بالبرامج الإرشادية والدراسات الخاصة بتدوير المخلفات المنزلية كدراسة العبد (٢٠١٦)، ودراسة الحامولي (٢٠١٧)، ودراسة عبدالله (٢٠١٧)، ودراسة سعد (٢٠١٨)، ودراسة علي وفراج (٢٠١٨)، ودراسة الحامولي وآخرون (٢٠٢٠)، ودراسة عامر (٢٠٢٠)، ودراسة الحامولي وناصر (٢٠٢١) إلى وجود انخفاض في مستوى معارف المجوثن المتعلقة بمجال البحث ولا سيما مجال تدوير المخلفات المنزلية، وأن الدراسات التي اهتمت بتخطيط برامج إرشادية اهتمت بتخطيط برامج إرشادية في مجالات حياتية مختلفة ولا سيما الزراعية ولكن لم تهتم بتخطيط برنامج إرشادي في مجال تدوير المخلفات المنزلية ولا سيما في محافظة كفرالشيخ، وبناءً على ذلك فإن هذا البحث يعد محاولة لتخطيط برنامج إرشادي لتنمية معارف المجوثن بإمكانية تدوير المخلفات المنزلية بمنطقة البحث.

الأسلوب البحثي

أولاً: التعريفات الإجرائية:

- **المرأة الريفية:** ويقصد بها في هذا البحث بأنها ربة الأسرة التي تقطن الريف وتمارس أعمالها المنزلية إلي جانب مهامها الأخرى بمنطقة البحث.

- **البرنامج الإرشادي:** يقصد به أنه بيان مكتوب عن الوضع الحالي للمجوثن في مجال تدوير المخلفات المنزلية بمنطقة البحث واحتياجاتهن في هذا المجال وأيضاً المشاكل والأسباب التي تحد من وعيهن تجاه تدوير المخلفات المنزلية والأهداف الإرشادية المناسبة للتغلب على تلك المشكلات مع وضع خطة عمل إرشادية بهدف سد النقص في معارفهن بهذا المجال.

- **سن المبحوثة:** يقصد به سن المبحوثة لأقرب سنة ميلادية وقت جمع بيانات البحث، وتم قياس هذا المتغير باستخدام الأرقام الخام لعدد السنوات من تاريخ الميلاد ولأقرب سنة ميلادية حتى وقت جمع بيانات البحث.

التنفيذ، ويذكر الطنوبي والصادق (١٩٩٥) أنه عند تنفيذ خطة العمل يجب مراعاة: توفير المعدات والأجهزة والأدوات التعليمية في وقت سابق التنفيذ، والدقة في اختيار القيادات المحلية الذين سيشاركون في تحمل مسؤولية التنفيذ، وتحديد دور ومسؤولية كل فرد مشارك في التنفيذ، والالتزام بدقائق الخطة، ومتابعة عملية التنفيذ وتقويمها.

٧- **بيان التقدم الحادث:** يشير العادلي (١٩٧٣) إلى أنها تعني تحديد إنجازات البرنامج الإرشادي في ضوء التغييرات المرغوبة التي حدثت في سلوك المسترشدين وأوضاعهم الاقتصادية والاجتماعية عن طريق التقييم.

٨- **إعادة النظر في البرنامج:** يذكر شاكر (١٩٨٥) أنها عملية وزن كلية لما صار في البرنامج بمرحلتها تخطيطه وتنفيذه وما حقق من إنجازات، والتعرف على نواحي الضعف والقصور في عملية بناء البرنامج بصورة شاملة. هذا بالإضافة إلى مرحلة التقييم وهي تصاحب كل خطوة من خطوات البرنامج لمعالجة أوجه القصور التي تظهر أول بأول.

هذا وتتوعد التعاريف التي تناولت مفهوم إعادة التدوير فيعرف أبو سعدة (٢٠٠٥) التدوير بأنه: عملية معالجة الخامات المستخدمة مثل المخلفات المنزلية أو الزراعية أو الصناعية، وإعادة تصنيعه وتحويلها إلى منتجات مفيدة للإنسان لتقليل تراكمها وبالتالي الحد من التلوث البيئي، وبين الشوابكة وآخرون (٢٠٠٩) أن عملية إعادة التدوير: عملية يتم من خلالها استرجاع بعض المواد من النفايات بهدف إعادة استخدامها إلى حالة يمكن الاستفادة منها بإضافتها إلى المواد الخام أو إعادة استخدامها كما هي مرة أخرى أو أكثر، ويذكر يونج (١٩٩٤) أنه يوجد نوعان لإعادة التدوير وهما: ١- إعادة التدوير الجزئية، ٢- إعادة التدوير المكثفة، وبين السرحان (٢٠١١) أن أهمية إعادة التدوير تتركز في: تخليص البيئة من النفايات بطريقة آمنة، والحد من التلوث والاستفادة القصوى من المواد المعدومة الفائدة وتحويلها إلى منتج له قيمة نفعية، وترشيد الطاقة المستفدة في عمليات الإنتاج مما يؤثر إيجابياً على الناتج القومي للبلاد، والحفاظ على الموارد الطبيعية، وخلق فرص عمل جديدة من الصناعات القائمة على إعادة تدوير المخلفات، وخلق فرص استثمارية قليلة التكلفة وعالية الربح.

ويشير مازن (٢٠٠٧) إلى المخلفات على أنها مجموعة ركام متجمع بطريقة مكشوفة وغير منتظمة في ركن شارع أو ساحة، أو كومة فضلات طعاميه ومزابل المساكن والمتاجر والحيوانات الميتة والرماد وما أُلقت به الريح من الأوراق وخشاشة الأرض، في حين عرف كلاً من أرناؤوط ووفاء (٢٠١٩) المخلفات بأنها بعض الأشياء التي أصبح صاحبها لا يريدتها في مكان ما ووقت ما.

وتعددت التعاريف التي تناولت مفهوم المخلفات المنزلية ويذكر عبد الجواد (١٩٩٧) أن القمامة المنزلية تتكون أساساً من بقايا

الاختيار، وتم قياس هذا المتغير من خلال سؤال المبحوثة عن عشر عبارات تعبر عن ذلك وتم إعطاء درجات (٣، ٢، ١، صفر) وفقاً لإجابتها (دائماً وأحياناً ونادراً ولا) على الترتيب، ثم جمعت الدرجات للعبارات لتعبر عن متغير التمكين الاجتماعي.

- **التمكين الاقتصادي:** ويقصد به مدى قدرة المبحوثة علي المشاركة في الأنشطة المولدة للدخل التي من خلالها تستطيع الحصول علي دخل مستقل والتصرف فيه برغبتها، وتم قياس هذا المتغير بسؤال المبحوثة عن عشر عبارات وتم إعطاء درجات (٣، ٢، ١، صفر) وفقاً لإجابتها (دائماً وأحياناً ونادراً ولا) على الترتيب، ثم جمعت الدرجات للعبارات لتعبر عن متغير التمكين الاقتصادي.

- **المرونة الذهنية:** ويقصد به مدى قدرة المبحوثة علي تقبل أفكار الآخرين والتي قد تخالف ما تعودت عليه، وقيس هذا المتغير بسؤال المبحوثة عن خمس عبارات منها ثلاث عبارات إيجابية وتم إعطاء درجات (٣، ٢، ١) وفقاً لإجابتها (موافقة، وموافقة لحد ما، وغير موافقة) على الترتيب، وعبارتين سلبيتين فتم إعطائها درجات (١، ٢، ٣)، وتم جمع درجات العبارات لتعبر عن متغير المرونة الذهنية.

- **الوعي بأضرار المخلفات المنزلية:** ويقصد به مدى وعي المبحوثة بأضرار المخلفات المنزلية ومدى تأثيرها علي صحة أفراد أسرتها والبيئة حولها، وتم قياس هذا المتغير من خلال سؤال المبحوثة عن ثماني عبارات تعبر عن ذلك وتم إعطاء درجات (٣، ٢، ١) وفقاً لإجابتها (أعرف، أعرف الي حد ما، لا أعرف) على الترتيب، وتم جمع درجات العبارات لتعبر عن متغير الوعي بأضرار المخلفات المنزلية.

- **الاتجاه نحو التعامل مع المخلفات المنزلية:** ويقصد به مدى ميل المبحوثة نحو التعامل مع المخلفات المنزلية من عدمه، وتم قياس هذا المتغير بسؤال المبحوثة عن ثماني وعشرون عبارة تدور حول ذلك منها ست عشرة عبارة إيجابية، تم إعطاء درجات (٣، ٢، ١) وفقاً لإجابتها (موافقة، وموافقة لحد ما، وغير موافقة) على الترتيب واثنتي عشرة عبارة سلبية فتم إعطائها درجات (٣، ٢، ١)، وتم جمع درجات العبارات لتعبر عن متغير الاتجاه نحو التعامل مع المخلفات المنزلية، هذا وقد تم حساب ثبات هذا المقياس بطريقة ألفا كرونباخ فيبلغ ٠,٦٧٥، وتم حساب معامل صدقه فيبلغ ٠,٨٢١ وهما قيمتان كبيرتان تعبران عن ثبات وصدق عالي لهذا المقياس.

- **درجة المعرفة الكلية للمبوحثات بإمكانية تدوير المخلفات المنزلية:** ويقصد به مدى إلمام المبحوثات بإمكانية تدوير المخلفات المنزلية من عدمه والمتمثلة في ثماني مجموعات للمخلفات هي: (المخلفات البلاستيكية، المخلفات الورقية، المخلفات الزجاجية، المخلفات الخشبية، المخلفات الملابسية، المخلفات الغذائية، المخلفات المعدنية، المخلفات السائلة)، وتم قياس هذا المتغير من خلال سؤال المبحوثة عن مدى إلمامها بإمكانية تدوير عدد (١٠٦)

- **الحالة التعليمية للمبحوثة:** ويقصد بها حالة المبحوثة التعليمية وقت إجراء البحث سواء كانت أمية أو تقرأ وتكتب أو متعلمة وحاصلة علي أي من الشهادات التعليمية سواء الابتدائية أو الإعدادية أو الثانوي وما يعادله أو جامعة، وتم قياس هذا المتغير بعدد سنوات التعليم التي أتمتها المبحوثة بنجاح حتى وقت جمع البيانات، هذا وتم إعطاء المبحوثة الأمية (صفر) درجة، والتي تقرأ وتكتب (٣) درجة، وتم إعطاء الحاصلة علي الشهادة الابتدائية (٦) درجة، وتم إعطاء الحاصلة علي الشهادة الاعدادية (٩) درجة، وتم إعطاء الحاصلة علي الثانوي وما يعادله (١٢) درجة، وتم إعطاء الحاصلة علي الجامعة (١٦) درجة.

- **نوع أسرة المبحوثة:** ويقصد به نوع أسرة المبحوثة سواء كانت بسيطة أو مركبة أو نووية، وتم قياس هذا المتغير فتم إعطاء الأسرة البسيطة (١) درجة، الأسرة المركبة (٢) درجة، الأسرة النووية (٣) درجة.

- **الانفتاح الثقافي:** ويقصد به درجة تعرض المبحوثة لوسائل الإعلام المقروءة والمسموعة، وتم قياس هذا المتغير بسؤال المبحوثة عدة عبارات تعبر عن مدى قراءتها للصحف اليومية، وقراءة المجلات، وتصفح النت، وسماع الراديو، ومشاهدة التلفزيون، وحضور ندوات واجتماعات في مجال تدوير المخلفات المنزلية، حيث تم إعطاء درجات (٣، ٢، ١، صفر) وفقاً لإجابتها (دائماً وأحياناً، ونادراً، ولا) على الترتيب، ثم جمعت الدرجات التي حصلت عليها المبحوثة لتعبر عن الانفتاح الثقافي لها.

- **مستوى الطموح:** يقصد به مدى رغبة المبحوثة وتطلعها إلى الأفضل سواء لنفسها أو على مستوى أسرتها، وتم قياس هذا المتغير بسؤال المبحوثة عن اثنتي عشرة عبارة منها عشر عبارات إيجابية وتم إعطاء درجات (٣، ٢، ١) وفقاً لإجابتها (موافقة، وموافقة لحد ما، وغير موافقة) على الترتيب، وعبارتين سلبيتين فتم إعطائها درجات (١، ٢، ٣)، وتم جمع درجات العبارات لتعبر عن مستوى الطموح.

- **الاستعداد للتغيير:** يقصد به مدى رغبة واستعداد المبحوثة للتغيير وتقبل كل ما هو جديد من الأفكار والأساليب المتعلقة بتدوير المخلفات المنزلية، وتم قياس هذا المتغير من خلال سؤال المبحوثة عن ست عبارات وتم إعطاء درجات (٣، ٢، ١) وفقاً لإجابتها (أنفذا فوراً وأنتظر لما حد ينفذها ولا أنفذا) علي الترتيب، ثم جمعت الدرجات لتعبر عن متغير الاستعداد للتغيير.

- **عدد مصادر المعلومات:** ويقصد به عدد المصادر التي تستقي منها المبحوثة معلوماتها عن تدوير المخلفات المنزلية، وقيس هذا المتغير من خلال سؤال المبحوثة عن عدد مصادرها المعلوماتية التي تلجأ إليها للحصول علي معلومات متعلقة بتدوير المخلفات المنزلية، وتم حصر العدد الخام للمصادر.

- **التمكين الاجتماعي:** ويقصد به مدى مشاركة المبحوثة في اتخاذ القرارات علي المستوى الأسرى والمجتمعي وزيادة قدرتها علي

إجراء اختبار مبدئي للاستمارة بتطبيقها علي مجموعة من المبحوثات بلغت (١٥) مبحوثة من قرية خارج قرى البحث للتأكد من وضوح ودقة العبارات التي اشتملت عليها الاستمارة، وبناءً على ما كشفت عنه تلك العملية تم إجراء بعض التعديلات وأصبحت الاستمارة في صورتها النهائية، وتم استبعاد تلك الاستمارات من عينة البحث.

٢- جمع البيانات: تم جمع بيانات هذا البحث من خلال الاستبيان بالمقابلة الشخصية للمبحوثات خلال الفترة (سبتمبر - نوفمبر) لعام ٢٠٢٢م، وتم استيفاء ٢٢٦ استمارة بشكل نهائي لتمثل نسبة ١٠٠% من جملة أفراد عينة البحث.

٣- تحليل البيانات: بعد الانتهاء من استيفاء الاستمارات تم مراجعتها ميدانياً ومكتيباً للتأكد من اكتمال الإجابات، ثم تم ترميز البيانات وتفرغها وجدولتها وتصنيفها وفق أهداف البحث، ثم إدخالها على الحاسب الآلي لتحليلها إحصائياً بالبرنامج الإحصائي (Spss, version 26)، هذا وتم الاستعانة بعدة أساليب إحصائية لتحليل تلك البيانات تمثلت في: التكرارات، والنسبة المئوية، والمتوسط الحسابي، والانحراف المعياري، والمدى كأدوات لبيان مدلولات توزيع البيانات، هذا فضلاً عن استخدام اختبار (ف) لتحديد معنوية الفروق بين متوسطات درجات معرفة المبحوثات بإمكانية تدوير المخلفات المنزلية في القرى الثلاث، هذا وقد استخدم المنهج الوصفي بطريقة المسح الاجتماعي بالعينة لإنجاز هذا البحث نظراً لأن طبيعة البحث تعتمد على وصف الوضع الراهن لدى المبحوثات بمنطقة البحث.

النتائج ومناقشتها

أولاً: دراسة الوضع الراهن بمنطقة البحث (تحليل الموقف):

بعض الخصائص المميزة للمبحوثات: أظهرت النتائج بجدول (٢) أن غالبية المبحوثات جنن في الفئة العمرية الصغيرة والمتوسطة بنسبة (٩٣%)، وأن أكثر من نصفهن بنسبة (٥٤%) حاصلات علي تعليم ثانوي وما يعادله، وأن قرابة ثلاثة أرباعهن بنسبة (٧٣%) جنن في فئة الأسر البسيطة، وأن أكثر من نصفهن بنسبة (٥٦%) ذوات انفتاح ثقافي منخفض، وأن غالبيةهن بنسبة (٩٦%) جنن في الفئة المرتفعة لمستوي الطموح، وأن أكثر من ثلاثة أرباعهن بنسبة (٧٦%) جنن في الفئة المرتفعة من الاستعداد للتغيير.

واتضح من النتائج أن قرابة ثلاثة أرباع المبحوثات بنسبة (٧٤%) جنن في الفئة المرتفعة من وعيهم بأضرار المخلفات المنزلية، وأن ما يقرب من ثلاثين بنسبة (٦٤%) يتعرضن لعدد قليل من مصادر المعلومات، وأن قرابة ثلاثين بنسبة (٦٤%) جنن في الفئة المرتفعة للتمكين الاجتماعي، وأن أكثر من نصفهن بنسبة (٥٤%) جنن في الفئة المرتفعة للتمكين الاقتصادي، وأن غالبيةهن بنسبة (٨٥%) جنن في الفئة المتوسطة والمرتفعة من المرونة

مخلف من المخلفات المنزلية الموزعة على المجموعات الثماني السابقة بواقع: (٢٠، ١٢، ١١، ٨، ١٨، ١٥، ١٦، ٦) مخلف على الترتيب، وتم إعطاء المبحوثة (١) درجة في حالة إجابتها "تعرف"، و(صفر) في حالة "لا تعرف"، ثم جمعت الدرجات لتعبر عن درجة معرفتهن بإمكانية تدوير المخلفات المنزلية بمجموعات المخلفات الثماني.

ثانياً: منطقة وشاملة وعينة البحث:

(أ) منطقة البحث: تم إجراء هذا البحث بمحافظة كفر الشيخ حيث تم اختيار مركز الرياض بطريقة عمدية من بين مراكز محافظة كفر الشيخ العشر وذلك لأنه يعتبر من المراكز حديثة النشئة ومن المتوقع أن يكون هناك توجهاً من المسؤولين عنه نحو المحافظة علي بيئته ومن ثم تدوير المخلفات الصادرة منه وأهمها المخلفات المنزلية، وتم اختيار ثلاث قرى من بين قرى المركز العشرون بطريقة عشوائية بالسلة فأسفر الاختيار العشوائي عن قرى: (الوزارية، الرصيف، العاقولة) وذلك بما تتصف به محافظة كفرالشيخ بمراكزها المختلفة من تعدد الأنشطة بها بين الزراعية والتجارية والصناعية والحرفية وغيرها مما ينجم عنها العديد من المخلفات، هذا فضلاً عن أنها موطن الباحثين وبها الجهة العلمية التي يتبعها الباحثين.

(ب) شاملة وعينة البحث: حددت شاملة البحث عن طريق حصر عدد الأسر بقري البحث الثلاث وبما أن لكل أسرة ربة أسرة فقد بلغ عدد ربوات الأسر (٧٠٣٥) ربة أسرة، موزعين بواقع (٢٣١٥) بقرية الوزارية، و(٣١٥٤) بقرية الرصيف، و(١٥٦٦) بقرية العاقولة ليمثلن شاملة البحث، وتم تحديد حجم عينة البحث طبقاً لمعادلة كريسي ومورجان فبلغ قوامها (٢٢٦) مبحوثة لتمثل نسبة (٣%) من إجمالي الشاملة موزعة علي القرى الثلاث حسب نسبة تمثيل كل منها في الشاملة بواقع (٧٤) مبحوثة من قرية الوزارية، و(١٠١) مبحوثة من قرية الرصيف، و(٥١) مبحوثة من قرية العاقولة وأخذت العينة بطريقة عشوائية منتظمة، جدول (١).

جدول (١): توزيع شاملة وعينة البحث.

القرى	الوزارية	الرصيف	العاقولة	الإجمالي
الشاملة	٢٣١٥	٣١٥٤	١٥٦٦	٧٠٣٥
العينة	٧٤	١٠١	٥١	٢٢٦

المصدر: محافظة كفر الشيخ، الجهاز المركزي للتعبئة والإحصاء، بيانات رسمية غير منشورة، ٢٠٢٢.

ثالثاً: أسلوب جمع وتحليل البيانات:

١- إعداد واختبار استمارة الاستبيان: أعدت استمارة استبيان بهدف جمع البيانات الميدانية اللازمة لتحقيق الغرض من البحث، وروعي في تصميمها وضوح الأسئلة التي وردت بها، واشتملت علي مجموعتين من الأسئلة، اختصت الأولى منها بالتعرف علي بعض الخصائص المميزة للمبحوثات، والثانية منها اختصت بالمعارف المتعلقة بإمكانية تدوير المخلفات المنزلية، هذا وقد تم

الذهنية، وأن أكثر من نصفهن بنسبة (٥٩%) ذوات اتجاه مرتفع نحو التعامل مع المخلفات المنزلية، جدول (٢).

وبناء على النتائج السابقة يتبين أن غالبية المبحوثات يتسمن بسماوات تؤهلهن للإلمام بإمكانية تدوير المخلفات المنزلية أي كان نوعها بالمجموعات الثاني للمخلفات المنزلية موضع البحث وكذا

رغبتهن الكبيرة في الاستفادة مما يتوفر لديهن من مخلفات منزلية بدلاً من إلقاءها في الطرقات والمجاري المائية ومن ثم المحافظة على بيئتهم المحلية، الأمر الذي قد يساعد في عملية تخطيط برنامج إرشادي وتنفيذه لديهن بدرجة عالية من القبول منهن.

جدول (٢): توزيع المبحوثات وفقاً لبعض الخصائص المميزة لهن.

١ - سن المبحوثة		العدد	%	٧ - الوعي بأضرار المخلفات المنزلية		العدد	%
صغير (٤١-٢٤) سنة	١٣٨	٦١,١		منخفض (٨-١٢) درجات	٠	٠,٠	
متوسط (٤٢-٥٨) سنة	٧١	٣١,٤		متوسط (١٣-١٩) درجات	٦٠	٢٦,٥	
كبير (٥٩-٧٥) سنة	١٧	٧,٥		مرتفع (٢٠-٢٤) درجات	١٦٦	٧٣,٥	
متوسط حسابي	٤١,٦٨			متوسط حسابي	٢١,٠٥		
انحراف معياري	١٠,٢٦			انحراف معياري	٣,٠٧		
٢ - الحالة التعليمية للمبحوثة		العدد	%	٨ - مصادر المعلومات		العدد	%
أمية	١٤	٦,٢		قليلة (٤-١) مصدر	١٤٤	٦٣,٧	
تقرأ وتكتب	٦	٢,٧		متوسطة (٥-١٠) مصدر	٨٢	٣٦,٣	
ابتدائي	٤	١,٨		كثيرة (١١-١٤) مصدر	٠	٠,٠	
إعدادي	١٤	٦,٢		متوسط حسابي	٢,٩٢		
ثانوي (وما يعادله)	١٢١	٥٣,٥		انحراف معياري	٠,٨٠		
جامعي	٦٧	٢٩,٦					
متوسط حسابي	----						
انحراف معياري	----						
٣ - نوع أسرة المبحوثة		العدد	%	٩ - التمكين الاجتماعي		العدد	%
بسيطة (١) درجة	١٦٥	٧٣,٠		منخفض (١-١٠)	٦	٢,٧	
مركبة (٢) درجة	٢٤	١٠,٦		متوسط (١١-٢٠)	٧٥	٣٣,٢	
نوبية (٣) درجة	٣٧	١٦,٤		مرتفع (٢١-٣٠)	١٤٥	٦٤,٢	
متوسط حسابي	----			متوسط حسابي	٢١,٠٦		
انحراف معياري	----			انحراف معياري	٤,٠٢		
٤ - الانفتاح الثقافي		العدد	%	١٠ - التمكين الاقتصادي		العدد	%
منخفض (١-١٣) درجة	١٢٧	٥٦,٢		منخفض (١-٩) درجات	٢	٠,٩	
متوسط (١٤-٢٦) درجات	٩٩	٤٣,٨		متوسط (١٠-١٨) درجات	١٠١	٤٤,٧	
مرتفع (٢٧-٣٩) درجات	٠	٠,٠		مرتفع (١٩-٢٧) درجات	١٢٣	٥٤,٤	
متوسط حسابي	١٣,١٠			متوسط حسابي	١٨,٨٨		
انحراف معياري	٣,٦٢			انحراف معياري	٤,٠٦		
٥ - مستوي الطموح		العدد	%	١١ - المرونة الذهنية		العدد	%
منخفض (١-١٢) درجات	٠	٠,٠		منخفضة (٥-٨) درجات	٣٣	١٤,٦	
متوسط (١٣-٢٤) درجات	١٠	٤,٤		متوسطة (٩-١١) درجات	١٣٤	٥٩,٣	
مرتفع (٢٥-٣٦) درجات	٢١٦	٩٥,٦		مرتفعة (١٢-١٥) درجات	٥٩	٢٦,١	
متوسط حسابي	٣٠,٨٤			متوسط حسابي	١٠,٤٣		
انحراف معياري	٣,٣١			انحراف معياري	١,٩١		
٦ - الاستعداد للتغيير		العدد	%	١٢ - الاتجاه نحو التعامل مع المخلفات المنزلية		العدد	%
منخفض (١-٤) درجات	٠	٠,٠		منخفض (٢٨-٤٧) درجة	٣	١,٣	
متوسط (٥-١٢) درجات	٥٥	٢٤,٣		متوسط (٤٨-٦٥) درجة	٨٩	٣٩,٤	
مرتفع (١٣-١٨) درجات	١٧١	٧٥,٧		مرتفع (٦٦-٨٤) درجة	١٣٤	٥٩,٣	
متوسط حسابي	١٤,٣٥			متوسط حسابي	٦٦,٩٦		
انحراف معياري	٢,٥٦			انحراف معياري	٨,٠٢		

ن = ٢٢٦

المصدر: حسب من استمارة الاستبيان.

ب- بعض الظروف بمنطقة البحث:

أوضحت الزيارات الميدانية أن منطقة البحث تتسم بوجود عدد من المنظمات المجتمعية كتنوع زراعية ومركز للشباب ومدارس ووحدة قروية، ووجود طريق رئيس مسفلت يخدم كل قرية، مع عدم وجود منظمة رسمية أو غير رسمية تتولى عملية إدارة المخلفات المنزلية بقرى البحث، أيضاً عدم توفر مستلزمات لتجميع المخلفات المنزلية كالجرارات والمقطورات والعمال والملابس الواقية لهم، عدم وجود مكان لتجميع المخلفات المنزلية وفرزها بمنطقة البحث من

وجود منظمة رسمية أو غير رسمية تتولى عملية إدارة المخلفات المنزلية بقرى البحث، أيضاً عدم توفر مستلزمات لتجميع المخلفات المنزلية كالجرارات والمقطورات والعمال والملابس الواقية لهم، عدم وجود مكان لتجميع المخلفات المنزلية وفرزها بمنطقة البحث من

درجة معارفهن الكلية بإمكانية تدوير المخلفات المنزلية إلى ثلاث فئات.

تبين أن ١٢,٨% من المبحوثات جئن في فئة درجة المعرفة الكلية المنخفضة بإمكانية تدوير المخلفات المنزلية، بينما جاء ٨٦,٧% منهن في فئة درجة المعرفة الكلية المتوسطة بتدوير تلك المخلفات، في حين كان ٠,٤% فقط المبحوثات يتسمن بدرجة معرفة كلية مرتفعة بإمكانية تدوير تلك المخلفات، وهذا ما يتضح من شكل (٢).

جدول (٣): توزيع المبحوثات وفقاً لدرجة معرفتهن الكلية بإمكانية تدوير المخلفات المنزلية.

درجة المعرفة		قرية الوزارية		قرية الرصيف		قرية العاقولة		الإجمالي	
عدد	%	عدد	%	عدد	%	عدد	%	عدد	%
منخفضة (٣٥-١) درجة	١٩	٢٥,٧	٩	٨,٩	١	١,٩	٢٩	١٢,٨	
متوسطة (٧١-٣٦) درجة	٥٤	٧٢,٩	٩٢	٩١,١	٥٠	٩٨,١	١٩٦	٨٦,٧	
مرتفعة (١٠٦-٧٢) درجة	١	١,٤	٠	٠,٠	٠	٠,٠	١	٠,٤	
الإجمالي	٧٤	١٠٠,٠	١٠١	١٠٠,٠	٥١	١٠٠,٠	٢٢٦	١٠٠,٠	

المصدر: حسب من استمارة الاستبيان.

ولمزيد من التوضيح سوف نعرض أهم المخلفات التي تبين عدم إلمام المبحوثات بإمكانية تدويرها في كل مجموعة من مجموعات المخلفات المنزلية الثماني موضع البحث على النحو التالي:

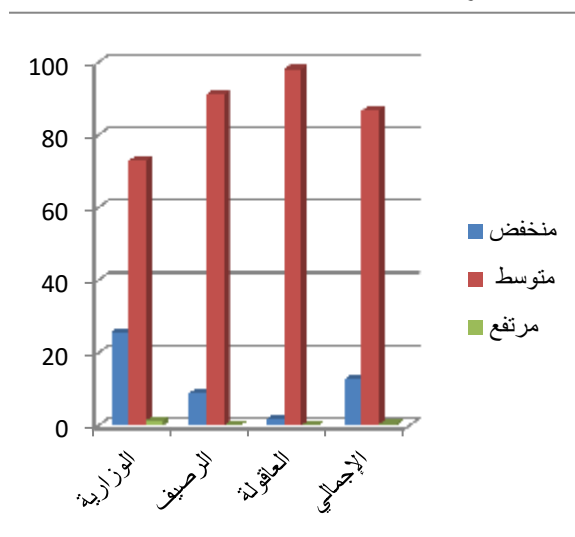
(أ) معارف المبحوثات بإمكانية تدوير مجموعة المخلفات البلاستيكية: بينت النتائج بجدول (٤) أن أهم مخلفات المجموعة البلاستيكية التي لم تلم المبحوثات بإمكانية تدويرها تمثلت في: الشوك والملاعق البلاستيكية المكسورة بنسبة (١,٣%)، وزجاجات الخل الفارغة بنسبة (٢,٢%)، أدوات المطبخ البلاستيكية المكسورة بنسبة (٦,٢%)، وزجاجات الزيت الفارغة بنسبة (٧,١%)، وزجاجات الشامبو الفارغة بنسبة (١١,٥%)، والأطباق البلاستيكية المكسورة بنسبة (١٤,٤%)، وأكواب الزبادي الفارغة بنسبة (٢٤,٣%)، والجرادل البلاستيكية المكسورة بنسبة (٣٢,٣%)، وزجاجات المنظفات الفارغة بنسبة (٤٦,٥%)، وعلب الكريم وجل الشعر الفارغة بنسبة (٤٧,٨%).

أجل الاستفادة منها، وتوجد شبكة من الطرق الرئيسية والفرعية غير الجيدة نسبياً بمنطقة البحث.

ج- درجة المعرفة الكلية للمبحوثات بإمكانية تدوير المخلفات المنزلية:

كشفت النتائج بجدول (٣) عن أن الدرجات النظرية المعبرة عن درجة المعرفة الكلية للمبحوثات بإمكانية تدوير المخلفات المنزلية تتراوح من (١٠٦-١) درجة بمتوسط حسابي بلغ ٤٦,٦٥ درجة، وانحراف معياري قدره ٩,٥٨ درجة، وتم تقسيم المبحوثات بناءً على

وبناءً على هذه النتائج تبين أن الغالبية العظمى من المبحوثات (٩٩,٥%) جئن في فئة درجة المعرفة المنخفضة والمتوسطة بإمكانية تدوير المخلفات المنزلية، وربما يرجع ذلك إلى صغر سن غاليتهن (١١%) وبالتالي قلة خبرتهن أو قلة عدد مصادرهن المعلوماتية (قرابة ٦٤%) أو انخفاض انفتاحهن الثقافي (٥٦%)، ويترتب على ذلك قلة معرفتهن بالمعلومات والمعارف والمهارات المتعلقة بتدوير المخلفات المنزلية، وعليه فإن تلك المبحوثات في حاجة إلي تزويدهن بالمعارف والمعلومات المتعلقة بتدوير المخلفات المنزلية.



شكل (٢): توزيع المبحوثات وفق درجة معرفتهن الكلية بإمكانية تدوير المخلفات المنزلية.

جدول (٤): توزيع المبحوثات وفقاً لمعرفةهن بإمكانية تدوير مجموعة المخلفات البلاستيكية.

م	المخلفات البلاستيكية	قرية الوزارية		قرية الرصيف		قرية العاقولة		الإجمالي	
		عدد	%	عدد	%	عدد	%	عدد	%
١	البرطمانات البلاستيكية الفارغة	٧٤	١٠٠,٠	١٠١	١٠٠,٠	٥١	١٠٠,٠	٢٢٦	١٠٠,٠
٢	الشكاير الفارغة	٧٤	١٠٠,٠	١٠١	١٠٠,٠	٥١	١٠٠,٠	٢٢٦	١٠٠,٠
٣	زجاجات المياه الفارغة	٧٢	٩٧,٣	١٠١	١٠٠,٠	٥٠	٩٨,٠	٢٢٣	٩٨,٧
٤	الجران البلاستيكية الفارغة	٦٩	٩٣,٢	١٠٠	٩٩,٠	٥١	١٠٠,٠	٢٢٠	٩٧,٣
٥	زجاجات البيبسي الفارغة	٦٣	٨٥,١	١٠٠	٩٩,٠	٥١	١٠٠,٠	٢١٤	٩٤,٧
٦	الأكياس البلاستيكية المستعملة	٥٩	٧٩,٧	٩٦	٩٥,٠	٤٨	٩٤,١	٢٠٣	٨٩,٨
٧	علب الحلاوة الفارغة	٥٩	٧٩,٧	٩٢	٩١,١	٥١	١٠٠,٠	٢٠٢	٨٩,٤
٨	زجاجات العصير الفارغة	٣٩	٥٢,٧	٧٩	٧٨,٢	٤٧	٩٢,٢	١٦٥	٧٣,٠
٩	زجاجات الألبان الفارغة	٣١	٤١,٩	٥٩	٥٨,٤	٣٠	٥٨,٨	١٢٠	٥٣,١
١٠	أطباق الفوم الفارغة	٢٩	٣٩,٢	٤٨	٤٧,٥	٤١	٨٠,٤	١١٨	٥٢,٢
١١	علب الكريم وجل الشعر الفارغة	٢٥	٣٣,٨	٤٧	٤٦,٥	٣٦	٧٠,٦	١٠٨	٤٧,٨
١٢	زجاجات المنظفات الفارغة	٢٣	٣١,١	٤٢	٤١,٦	٤٠	٧٨,٤	١٠٥	٤٦,٥
١٣	الجرادل البلاستيكية المكسورة	١٨	٢٤,٣	٣٧	٣٦,٦	١٨	٣٥,٣	٧٣	٣٢,٣
١٤	أكواب الزبادي الفارغة	١٧	٢٣,٠	٢٤	٢٣,٨	١٤	٢٧,٥	٥٥	٢٤,٣
١٥	الأطباق البلاستيكية المكسورة	٦	٨,١	١٤	١٣,٩	٨	١٥,٧	٢٨	١٢,٤
١٦	زجاجات الشامبو الفارغة	٦	٨,١	٥	٥,٠	١٥	٢٩,٤	٢٦	١١,٥
١٧	زجاجات الزيت الفارغة	٥	٦,٨	٧	٦,٩	٤	٧,٨	١٦	٧,١
١٨	أدوات المطبخ البلاستيكية المكسورة	٥	٦,٨	٤	٤,٠	٥	٩,٨	١٤	٦,٢
١٩	زجاجات الخل الفارغة	٣	٤,١	٠	٠,٠	٢	٣,٩	٥	٢,٢
٢٠	الشوك والملاعق البلاستيكية المكسورة	٣	٤,١	٠	٠,٠	٠	٠,٠	٣	١,٣
	متوسط النسبة المئوية	٤٥,٩		٥٢,٣		٦٠,١		٥٢,٨	

المصدر: حسب من استمارات الاستبيان.

(ب) معارف المبحوثات بإمكانية تدوير مجموعة المخلفات الورقية: أوضحت النتائج بجدول (٥) أن أهم مخلفات المجموعة الورقية التي لم تلم المبحوثات بإمكانية تدويرها تركزت في: الكتب الدراسية القديمة بنسبة (٨,٨%)، مجلات قديمة بنسبة (٩,٧%)، العلب الورقية للأدوية بنسبة (١١,٥%)، قصص قديمة بنسبة (١٢,٤%)، الورق المستعمل من الكراسات القديمة بنسبة (١٢,٤%)، ورق تجليد الكتب والكراسات بنسبة (٢٦,٥%)، ورق تغليف الهدايا والحلويات بنسبة (٢٩,٢%)، كراتين البيض الفارغة بنسبة (٣٠,٥%)، ألواح النتيجة الورقية بنسبة (٤٣,٨%).

(ب) معارف المبحوثات بإمكانية تدوير مجموعة المخلفات الورقية: أوضحت النتائج بجدول (٥) أن أهم مخلفات المجموعة الورقية التي لم تلم المبحوثات بإمكانية تدويرها تركزت في: الكتب الدراسية القديمة بنسبة (٨,٨%)، مجلات قديمة بنسبة (٩,٧%)، العلب الورقية للأدوية بنسبة (١١,٥%)، قصص قديمة بنسبة (١٢,٤%)، الورق المستعمل من الكراسات القديمة بنسبة (١٢,٤%)، ورق تجليد الكتب والكراسات بنسبة (٢٦,٥%)، ورق تغليف الهدايا والحلويات بنسبة (٢٩,٢%)، كراتين البيض الفارغة بنسبة (٣٠,٥%)، ألواح النتيجة الورقية بنسبة (٤٣,٨%).

جدول (٥): توزيع المبحوثات وفقاً لمعرفةهن بإمكانية تدوير مجموعة المخلفات الورقية.

م	المخلفات الورقية	قرية الوزارية		قرية الرصيف		قرية العاقولة		الإجمالي	
		عدد	%	عدد	%	عدد	%	عدد	%
١	الكراتين العادية الفارغة	٦٩	٩٣,٢	١٠١	١٠٠,٠	٥١	١٠٠,٠	٢٢١	٩٧,٨
٢	الورق الأبيض المتبقي من الكراسات القديمة	٥٥	٧٤,٣	٨٠	٧٩,٢	٤٨	٩٤,١	١٨٣	٨٠,٩
٣	ورق الجرائد	٣٣	٤٤,٦	٦١	٦٠,٤	٣٨	٧٤,٥	١٣٢	٥٨,٤
٤	ألواح النتيجة الورقية	٣٢	٤٣,٢	٤٣	٤٢,٦	٢٤	٤٧,١	٩٩	٤٣,٨
٥	كراتين البيض الفارغة	٢٢	٢٩,٧	٢٨	٢٧,٧	١٩	٣٧,٣	٦٩	٣٠,٥
٦	ورق تغليف الهدايا والحلويات	٢٠	٢٧,٠	٢٣	٢٢,٨	٢٣	٤٥,١	٦٦	٢٩,٢
٧	ورق تجليد الكتب والكراسات	١٨	٢٤,٣	٢٤	٢٣,٨	١٨	٣٥,٣	٦٠	٢٦,٥
٨	الورق المستعمل من الكراسات القديمة	٧	٩,٥	٢١	٢٠,٨	١٦	٣١,٤	٤٤	١٩,٥
٩	قصص قديمة	١١	١٤,٩	٩	٨,٩	٨	١٥,٧	٢٨	١٢,٤
١٠	العلب الورقية للأدوية	١٢	١٦,٢	٩	٨,٩	٥	٩,٨	٢٦	١١,٥
١١	مجلات قديمة	٩	١٢,٢	٥	٥,٠	٨	١٥,٧	٢٢	٩,٧
١٢	الكتب الدراسية القديمة	٣	٤,١	٩	٨,٩	٨	١٥,٧	٢٠	٨,٨
	متوسط النسبة المئوية	٣٢,٨		٣٤,١		٤٣,٥		٣٦,٨	

المصدر: حسب من استمارات الاستبيان.

(ت) معارف المبحوثات بإمكانية تدوير مجموعة المخلفات الزجاجية: أظهرت النتائج بجدول (٦) أن أهم مخلفات المجموعة الزجاجية: أظهرت النتائج بجدول (٦) أن أهم مخلفات المجموعة

(ت) معارف المبحوثات بإمكانية تدوير مجموعة المخلفات الزجاجية: أظهرت النتائج بجدول (٦) أن أهم مخلفات المجموعة

الفارغة بنسبة (٠,٩%)، لمبات محروقة بنسبة (٤,٤%)، كاسات زجاجات الكاتشب الفارغة بنسبة (٢٤,٨%)، مشروخة بنسبة (٦,٢%)، كوابيات مشروخة بنسبة (١٢,٤%)،

جدول (٦): توزيع المبحوثات وفقاً لمعرفةن بإمكانية تدوير مجموعة المخلفات الزجاجية.

م	المخلفات الزجاجية	قرية الوزارية		قرية الرصيف		قرية العاقولة		الإجمالي	
		عدد	%	عدد	%	عدد	%	عدد	%
١	برطمانات المرابي الزجاجية الفارغة	٧٣	٩٨,٦	١٠٠	٩٩,٠	٥١	١٠٠,٠	٢٢٤	٩٩,١
٢	برطمانات العسل الزجاجية الفارغة	٧٣	٩٨,٦	٩٩	٩٨,٠	٥١	١٠٠,٠	٢٢٣	٩٨,٧
٣	برطمانات الصلصة الزجاجية الفارغة	٦١	٨٢,٤	٨٠	٧٩,٢	٤٧	٩٢,٢	١٨٨	٨٣,٢
٤	زجاجات الفينيك الفارغة	١	١,٤	٩٩	٩٨,٠	٥٠	٩٨,٠	١٥٠	٦٦,٤
٥	زجاجات العصائر الفارغة	٣٣	٤٤,٦	٦٨	٦٧,٣	٣٦	٧٠,٦	١٣٧	٦٠,٦
٦	زجاجات الكاتشب الفارغة	١٠	١٣,٥	١٦	١٥,٨	٣٠	٥٨,٨	٥٦	٢٤,٨
٧	كوابيات مشروخة	٧	٩,٥	١٠	٩,٩	١١	٢١,٦	٢٨	١٢,٤
٨	كاسات مشروخة	٢	٢,٧	٨	٧,٩	٤	٧,٨	١٤	٦,٢
٩	لمبات محروقة	٢	٢,٧	٣	٣,٠	٥	٩,٨	١٠	٤,٤
١٠	زجاجات الأدوية الفارغة	٢	٢,٧	٠	٠,٠	٠	٠,٠	٢	٠,٩
١١	الأواني الزجاجية المكسورة	٢	٢,٧	٠	٠,٠	٠	٠,٠	٢	٠,٩
	متوسط النسبة المئوية	٣٢,٧		٤٣,٥		٥٠,٨		٤٢,٣	

المصدر: حسب من استمارات الاستبيان.

(ث) معارف المبحوثات بإمكانية تدوير مجموعة المخلفات الخشبية: كشفت النتائج بجدول (٧) عن أن أهم مخلفات المجموعة الخشبية التي لم تلم المبحوثات بإمكانية تدويرها تمثلت في: شموعات مكسورة بنسبة (٠,٩%)، براويز مكسورة بنسبة (٤,٤%)، تراييزات مكسورة بنسبة (١٢,٨%)، عصا الأيس كريم بنسبة (٢٠,٨%)، مشابه مكسورة بنسبة (٣٤,٩%)، بعض الأثاث الهالك بنسبة (٣٦,٧%)، نشارة الخشب بنسبة (٤٤,٢%).

جدول (٧): توزيع المبحوثات وفقاً لمعرفةن بإمكانية تدوير مجموعة المخلفات الخشبية.

م	المخلفات الخشبية	قرية الوزارية		قرية الرصيف		قرية العاقولة		الإجمالي	
		عدد	%	عدد	%	عدد	%	عدد	%
١	كراسي مكسورة	٣١	٤١,٩	٤٦	٤٥,٥	٣٦	٧٠,٦	١١٣	٥٠,٥
٢	نشارة الخشب	١٥	٢٠,٣	٤٥	٤٤,٦	٤٠	٧٨,٤	١٠٠	٤٤,٢
٣	بعض الأثاث الهالك	١٤	١٨,٩	٣٧	٣٦,٦	٣٢	٦٢,٧	٨٣	٣٦,٧
٤	مشابك مكسورة	٢٤	٣٢,٤	٤٠	٣٩,٦	١٥	٢٩,٤	٧٩	٣٤,٩
٥	عصا الأيس كريم	٩	١٢,٢	٢٠	١٩,٨	١٨	٣٥,٣	٤٧	٢٠,٨
٦	تراييزات مكسورة	١٨	٢٤,٣	٧	٦,٩	٤	٧,٨	٢٩	١٢,٨
٧	براويز مكسورة	٧	٩,٥	٠	٠,٠	٣	٥,٩	١٠	٤,٤
٨	شموعات مكسورة	٢	٢,٧	٠	٠,٠	٠	٠,٠	٢	٠,٩
	متوسط النسبة المئوية	٢٠,٣		٢٤,١		٣٦,٣		٢٦,٩	

المصدر: حسب من استمارات الاستبيان.

(ج) معارف المبحوثات بإمكانية تدوير مجموعة المخلفات الملابسية: بينت النتائج بجدول (٨) أن أهم مخلفات المجموعة الملابسية التي لم تلم المبحوثات بإمكانية تدويرها تتركز في: الشرايات النايلون المستهلكة بنسبة (١٦,٨%)، السوست التالفة بنسبة (٢١,٢%)، الملابس الصغيرة بنسبة (٢٣,٥%)، الملابس الضيقة بنسبة (٢٩,٢%)، القمصان القديمة بنسبة (٣٤,٩%)، طرح قديمة بنسبة (٣٧,٦%)، الجينز القديم بنسبة (٣٧,٦%).

الخرز والترتر بنسبة (٣٨,١%)، قصاصات الاقمشة بنسبة (٣٨,٥%)، بقايا الخيوط بنسبة (٢,٠%).

جدول (٨): توزيع المبحوثات وفقاً لمعرفةهن بإمكانية تدوير مجموعة المخلفات الملبسية.

م	المخلفات الملبسية	قرية الوزارية		قرية الرصيف		قرية العاقولة		الإجمالي	
		عدد	%	عدد	%	عدد	%	عدد	%
١	الأزرار الموجودة في الملابس المستهلكة	٦٩	٩٣,٢	٩٩	٩٨,٠	٤٨	٩٤,١	٢١٦	٩٥,٦
٢	فوط قديمة	٦٤	٨٦,٥	٩٨	٩٧,٠	٥١	١٠٠,٠	٢١٣	٩٤,٢
٣	الأزرار القديمة	٥٥	٧٤,٣	٧٦	٧٥,٢	٥٠	٩٨,٠	١٨١	٨٠,١
٤	الملابس التالفة (بها عيوب)	٥٨	٧٨,٤	٨٣	٨٢,٢	٣٧	٧٢,٥	١٧٨	٧٨,٨
٥	ملايات قديمة	٤٤	٥٩,٥	٨٤	٨٣,٢	٤٦	٩٠,٢	١٧٤	٧٦,٩
٦	الملابس القديمة	٥١	٦٨,٩	٥٨	٥٧,٤	٣٢	٦٢,٧	١٤١	٦٢,٤
٧	كتافات ملابس قديمة	٣٢	٤٣,٢	٥٣	٥٢,٥	٣٩	٧٦,٥	١٢٤	٥٤,٩
٨	ملابس ذات بقع يصعب إزالتها	٣١	٤١,٩	٦٥	٦٤,٤	٢٧	٥٢,٩	١٢٣	٥٤,٤
٩	بقايا الخيوط	١٧	٢٣,٠	٤٥	٤٤,٦	٣٣	٦٤,٧	٩٥	٤٢,٠
١٠	قصاصات الاقمشة	١٩	٢٥,٧	٣٧	٣٦,٦	٣١	٦٠,٨	٨٧	٣٨,٥
١١	الخرز والترتر	٢٣	٣١,١	٣٥	٣٤,٧	٨٢	٥٤,٩	٨٦	٣٨,١
١٢	الجينز القديم	١٨	٢٤,٣	٤٤	٤٣,٦	٢٣	٤٥,١	٨٥	٣٧,٦
١٣	طرح قديمة	٢٠	٢٧,٠	٤٢	٤١,٦	٢٣	٤٥,١	٨٥	٣٧,٦
١٤	القمصان القديمة	١٦	٢١,٦	٣٤	٣٣,٧	٢٩	٥٦,٩	٧٩	٣٤,٩
١٥	الملابس الضيقة	٢٦	٣٥,١	٢٣	٢٢,٨	١٧	٣٣,٣	٦٦	٢٩,٢
١٦	الملابس الصغيرة	٢٣	٣١,١	١٩	١٨,٨	١١	٢١,٦	٥٣	٢٣,٥
١٧	السوست التالفة	٩	١٢,٢	٢٠	١٩,٩	١٩	٣٧,٣	٤٨	٢١,٢
١٨	الشرابات النايلون المستهلكة	١٦	٢١,٦	١٧	١٦,٨	٥	٩,٨	٣٨	١٦,٨
	متوسط النسبة المئوية	٤٤,٤		٥٠,٦		٥٩,٨		٥١,٦	

المصدر: حسب من استمارات الاستبيان.

(ح) معارف المبحوثات بإمكانية تدوير مجموعة المخلفات الغذائية: أسفرت النتائج بجدول (٩) عن أن أهم مخلفات المجموعة الغذائية التي لم تلم المبحوثات بإمكانية تدويرها تمثلت في: فروة الأرناب بنسبة (٠,٤%)، قشر اللب والمكسرات بنسبة (٠,٤%)، فروة الأغنام والماعز بنسبة (٧,٩%)، نوي المشمش والخبز بنسبة (٢٩,٦%)، نوي البلح بنسبة (٣٠,٩%)، قشر الموز بنسبة (٤٦,٥%).

جدول (٩): توزيع المبحوثات وفقاً لمعرفةهن بإمكانية تدوير مجموعة المخلفات الغذائية

م	المخلفات الغذائية	قرية الوزارية		قرية الرصيف		قرية العاقولة		الإجمالي	
		عدد	%	عدد	%	عدد	%	عدد	%
١	أطعمة متبقية	٧٤	١٠٠,٠	١٠١	١٠٠,٠	٥١	١٠٠,٠	٢٢٦	١٠٠,٠
٢	بواقي الخبز البلدي	٧٤	١٠٠,٠	١٠١	١٠٠,٠	٥١	١٠٠,٠	٢٢٦	١٠٠,٠
٣	بواقي تنظيف الخضار والفاكهة	٧٤	١٠٠,٠	١٠١	١٠٠,٠	٥١	١٠٠,٠	٢٢٦	١٠٠,٠
٤	بواقي تجهيز وتحضير الطعام	٧٤	١٠٠,٠	١٠١	١٠٠,٠	٥١	١٠٠,٠	٢٢٦	١٠٠,٠
٥	قشر الخضروات والفواكة	٧٤	١٠٠,٠	١٠١	١٠٠,٠	٥١	١٠٠,٠	٢٢٦	١٠٠,٠
٦	قشر البيض	٥٥	٧٤,٣	٨٧	٨٦,١	٥١	١٠٠,٠	١٩٣	٨٥,٤
٧	قشر البطيخ	٥٦	٧٥,٧	٥٧	٥٦,٤	٤١	٨٠,٤	١٥٤	٦٨,١
٨	بواقي الخبز الفينو	٤٤	٥٩,٥	٥٣	٥٢,٥	٤٠	٧٨,٤	١٣٧	٦٠,٦
٩	قشر الرمان	٣٩	٥٢,٧	٤٥	٤٤,٦	٣٤	٦٦,٧	١١٨	٥٢,٢
١٠	قشر الموز	٤٣	٥٨,١	٣٢	٣١,٧	٣٠	٥٨,٨	١٠٥	٤٦,٥
١١	نوي البلح	٢٢	٢٩,٧	٢٨	٢٧,٧	٢٠	٣٩,٢	٧٠	٣٠,٩
١٢	نوي المشمش والخبز	١٩	٢٥,٧	٣٠	٢٩,٧	١٨	٣٥,٣	٦٧	٢٩,٦
١٣	فروة الأغنام والماعز	٦	٨,١	١٠	٩,٩	٢	٣,٩	١٨	٧,٩
١٤	فروة الأرناب	١	١,٤	٠	٠,٠	٠	٠,٠	١	٠,٤
١٥	قشر اللب والمكسرات	٠	٠,٠	١	١,٠	٠	٠,٠	١	٠,٤
	متوسط النسبة المئوية	٥٩,٠		٥٥,٩		٦٤,٢		٥٩,٧	

المصدر: حسب من استمارات الاستبيان.

(خ) معارف المبحوثات بإمكانية تدوير مجموعة المخلفات المعدنية: أوضحت النتائج بجدول (١٠) أن أهم مخلفات المجموعة المعدنية التي لم تلم المبحوثات بإمكانية تدويرها تمثلت في: الحنفيات والمواسير التالفة بنسبة (٠,٠%)، ومقايض الأبواب التالفة بنسبة (٠,٠%)، وعلب المبيدات الفارغة بنسبة (٠,٠%)، أسلاك الشبائيك التالفة بنسبة (٠,٠%)، وعلب الكانز الفارغة بنسبة (١,٣%)، وعلب التونة الفارغة بنسبة (٣,٥%)، وعلب الصلصة الفارغة بنسبة (٨,٤%)، وعلب الصلصة الفارغة بنسبة (١٢,٨%)، والخزانات المعدنية المستهلكة بنسبة (٢١,٢%)، الحلل المثقوبة بنسبة (٣٣,٢%)، وعلب البويا الصفيح الفارغة بنسبة (٣٨,٩%).

جدول (١٠): توزيع المبحوثات وفقاً لمعرفةهن بإمكانية تدوير مجموعة المخلفات المعدنية

م	المخلفات المعدنية	قرية الوزارية		قرية الرصيف		قرية العاقولة		الإجمالي	
		عدد	%	عدد	%	عدد	%	عدد	%
١	الأواني المستهلكة	٦١	٨٢,٤	٩١	٩٠,١	٤٩	٩٦,١	٢٠١	٨٨,٩
٢	البراميل المعدنية المستهلكة	٥٩	٧٩,٧	٨٧	٨٦,١	٤٤	٨٦,٣	١٩٠	٨٤,١
٣	علب السمن الفارغة	٥٥	٧٤,٣	٧٤	٧٣,٣	٤٩	٩٦,١	١٧٨	٧٨,٨
٤	الأسلاك الكهربائية التالفة	٣٢	٤٣,٢	٧٤	٧٣,٣	٣٥	٦٨,٦	١٤١	٦٢,٤
٥	علب الصفانح المعدنية الفارغة	٢٨	٣٧,٨	٥٩	٥٨,٤	٤٠	٧٨,٤	١٢٧	٥٦,٢
٦	غطاء الصفانح المعدنية	٢٣	٣١,١	٦٢	٦١,٤	٣٨	٧٤,٥	١٢٣	٥٤,٤
٧	علب البويا الصفيح الفارغة	١٨	٢٤,٣	٤٠	٣٩,٦	٣٠	٥٨,٨	٨٨	٣٨,٩
٨	الحلل المثقوبة	١٧	٢٣,٠	٤٠	٣٩,٦	١٨	٣٥,٣	٧٥	٣٣,٢
٩	الخزانات المعدنية المستهلكة	١٦	٢١,٦	٢٢	٢١,٨	١٠	١٩,٦	٤٨	٢١,٢
١٠	علب الصلصة الفارغة	٥	٦,٨	٥	٥,٠	١٩	٣٧,٣	٢٩	١٢,٨
١١	علب الكانز الفارغة	٥	٦,٨	٧	٦,٩	٧	١٣,٧	١٩	٨,٤
١٢	علب التونة الفارغة	٢	٢,٧	٣	٣,٠	٣	٥,٩	٨	٣,٥
١٣	أسلاك الشبائيك التالفة	٢	٢,٧	١	١,٠	٠	٠,٠	٣	١,٣
١٤	علب المبيدات الفارغة	٠	٠,٠	٠	٠,٠	٠	٠,٠	٠	٠,٠
١٥	الحنفيات والمواسير التالفة	٠	٠,٠	٠	٠,٠	٠	٠,٠	٠	٠,٠
١٦	مقايض الأبواب التالفة	٠	٠,٠	٠	٠,٠	٠	٠,٠	٠	٠,٠
	متوسط النسبة المئوية	٢٧,٣		٣٤,٩		٤١,٩		٣٤,٧	

المصدر: حسب من استمارات الاستبيان.

(د) معارف المبحوثات بإمكانية تدوير مجموعة المخلفات السائلة: بينت النتائج بجدول (١١) أن أهم مخلفات المجموعة السائلة التي لم تلم المبحوثات بإمكانية تدويرها تمثلت في: مياه غسل الخضر والفاكهة بنسبة (٢٧,٤%)، مياه سلق الطعام بنسبة (٣٢,٧%)، مياه سلق الخضار بنسبة (٣٣,٦%)، بقايا زيت الطعام بنسبة (٣٤,٩%)، مياه غسل الملابس بنسبة (٤٣,٤%).

جدول (١١): توزيع المبحوثات وفقاً لمعرفةهن بإمكانية تدوير مجموعة المخلفات السائلة

م	المخلفات السائلة	قرية الوزارية		قرية الرصيف		قرية العاقولة		الإجمالي	
		عدد	%	عدد	%	عدد	%	عدد	%
١	مياه غسل الأرز	٦٥	٨٧,٨	١٠٠	٩٩,٠	٣١	٦٠,٨	١٩٦	٨٦,٧
٢	مياه غسل الملابس	٢٢	٢٩,٧	٥٥	٥٤,٥	٢١	٤١,٢	٩٨	٤٣,٤
٣	بقايا زيت الطعام	٢٧	٣٦,٥	٣٥	٣٤,٧	١٧	٣٣,٣	٧٩	٣٤,٩
٤	مياه سلق الخضار	٢٢	٢٩,٧	٣٧	٣٦,٦	١٧	٣٣,٣	٧٦	٣٣,٦
٥	مياه سلق الطعام	٢١	٢٨,٤	٣٧	٣٦,٦	١٦	٣١,٤	٧٤	٣٢,٧
٦	مياه غسل الخضر والفاكهة	١٩	٢٥,٧	٢٨	٢٧,٧	٥	٩,٨	٦٢	٢٧,٤
	متوسط النسبة المئوية	٣٩,٦		٤٨,٢		٣٤,٩		٤٣,١	

المصدر: حسب من استمارات الاستبيان.

ويوضح أيضاً من النتائج السابقة أنه يمكن ترتيب معرفة المبحوثات بإمكانية تدوير مجموعات المخلفات الثمانية السابقة وفق متوسط النسبة المئوية، حيث جاء في الترتيب الأول مجموعة المخلفات الغذائية بمتوسط نسبة ٥٩,٧%، يليها مجموعة المخلفات البلاستيكية بمتوسط نسبة ٥٢,٨%، ثم المخلفات الملبسية بمتوسط نسبة ٥١,٦%، يليها المخلفات الزجاجية بمتوسط نسبة ٤٢,٣%، ثم المخلفات الورقية بمتوسط نسبة ٣٦,٨%، يليها المخلفات الخشبية بمتوسط نسبة ٢٦,٩%، وأخيراً مجموعة المخلفات المعدنية بمتوسط نسبة ٣٤,٧%.

في أن نسبة مرتفعة من المبحوثات كن غير مللمات بإمكانية تدوير المخلفات الزجاجية المتمثلة في زجاجات الأدوية الفارغة، زجاجات الكاتشب الفارغة، الأواني الزجاجية المكسورة، كوابيات مشروخة، كاسات مشروخة، لمبات محروقة، بنسبة تتراوح بين (٠,٩-٢٤,٨).

٤- بالنسبة لتحديد الفجوات المعرفية المتعلقة بمجموعة المخلفات الخشبية، تتمحور في أن نسبة مرتفعة من المبحوثات كن غير مللمات بإمكانية تدوير المخلفات الخشبية المتمثلة في مشابك مكسورة، ترابيزات مكسورة، شماعات مكسورة، براويز مكسورة، بعض الاساس الهالك، عصا الأيس كريم، نشارة الخشب، بنسبة تتراوح بين (٠,٩-٤٤,٢). ٥- بالنسبة لتحديد الفجوات المعرفية المتعلقة بمجموعة المخلفات الملبسية، تتمثل في أن نسبة مرتفعة من المبحوثات كن غير مللمات بإمكانية تدوير المخلفات الملبسية المتمثلة في الملابس الضيقة، الملابس الصغيرة، القمصان القديمة، الجينز القديم، طرح قديمة، قصاصات الأقمشة، الشرابات النايلون المستهلكة، السوست التالفة، بقايا الخيوط، الخرز والترتر، بنسبة تتراوح بين (١٦,٨-٤٢,٠). ٦- بالنسبة لتحديد الفجوات المعرفية المتعلقة بمجموعة المخلفات الغذائية، تتركز في أن نسبة مرتفعة من المبحوثات كن غير مللمات بإمكانية تدوير المخلفات الغذائية المتمثلة في نوى البلح، نوى المشمش والخوخ، قشر اللب والمكسرات، قشر الموز، فروة الاغنام والماعز، فروة الأرناب، بنسبة تتراوح بين (٠,٤-٤٦,٥). ٧- بالنسبة لتحديد الفجوات المعرفية المتعلقة بمجموعة المخلفات المعدنية، تتمثل في أن نسبة مرتفعة من المبحوثات كن غير مللمات بإمكانية تدوير المخلفات المعدنية المتمثلة في الحلل المثقوبة، علب الكانز الفارغة، علب التونة الفارغة، علب الصلصة الفارغة، علب المبيدات الفارغة، علب البويا الصفيح الفارغة، أسلاك الشبائيك التالفة، الحنفيات والمواسير التالفة، مقابض الأبواب التالفة، الخزانات المعدنية المستهلكة، بنسبة تتراوح بين (٠,٠-٣٨,٩). ٨- بالنسبة لتحديد الفجوات المعرفية المتعلقة بمجموعة المخلفات السائلة، تتركز في أن نسبة مرتفعة من المبحوثات كن غير مللمات بإمكانية تدوير المخلفات السائلة المتمثلة في بقايا زيت الطعام، مياه غسيل الخضار والفاكهة، مياه غسيل الملابس، مياه سلق الطعام، مياه سلق الخضار، بنسبة تتراوح بين (٢٧,٤-٤٣,٤).

المنزل وذلك من خلال الزيارات المنزلية وأفلام فيديو يوتيوب الإرشادية.

- تعريف المبحوثات بإمكانية تدوير مخلف أكواب الزبادي الفارغة إلى منظم لأدوات المكتب ومنظم لرفائح المطبخ وذلك من خلال الحلقات النقاشية والنماذج الإرشادية.
- تعريف المبحوثات بإمكانية تدوير مخلف الأطباق البلاستيكية المكسورة إلى عمل ديكورات فنية متنوعة لتزيين المنزل، وعمل سلة

ثالثاً: المشكلات المتعلقة بالبرنامج الإرشادي لتنمية معارف المبحوثات في مجال تدوير المخلفات المنزلية بمنطقة البحث: بناء على النتائج السابقة فإنه يمكن بلورة المشكلات أو المتطلبات الإرشادية للمبحوثات المستهدفين بالبرنامج الإرشادي على النحو التالي:

(أ) المشكلات المتعلقة بالمبحوثات المستهدفات: تمثلت هذه المشكلات في أن نسبة كبيرة من المبحوثات يتسمن بانخفاض عدد مصادر معلوماتهن، وانخفاض درجة انفتاحهن الثقافي، وانخفاض درجة مرونتهن الذهنية.

(ب) المشكلات المتعلقة بظروف منطقة البحث: تتمثل هذه المشكلات في عدم وجود منظمة رسمية أو غير رسمية تتولى عملية إدارة المخلفات المنزلية بقرى البحث، أيضاً عدم توفر مستلزمات تجميع المخلفات المنزلية كالجرارات والمقطورات والعمال والملابس الوقائية لهم، عدم وجود مكان لتجميع المخلفات المنزلية وفرزها بمنطقة البحث من أجل الاستفادة منها، توفر شبكة من الطرق الرئيسية والفرعية غير الجيدة نسبياً بمنطقة البحث.

(ج) المشكلات المتعلقة بمعارف المبحوثات بإمكانية تدوير المخلفات المنزلية: وتتركز هذه المشكلات في: ١- بالنسبة لتحديد الفجوات المعرفية بمجموعة المخلفات البلاستيكية، تتمثل في أن نسبة مرتفعة من المبحوثات كن غير مللمات بإمكانية تدوير المخلفات البلاستيكية المتمثلة في أدوات المطبخ البلاستيكية المكسورة، الشوك والمعالق البلاستيكية المكسورة، الاطباق البلاستيكية المكسورة، أكواب الزبادي الفارغة، الجرادل البلاستيكية المكسورة، زجاجات المنظفات الفارغة، زجاجات الخل الفارغة، زجاجات الزيت الفارغة، زجاجات الشامبو الفارغة، علب الكريم وجل الشعر الفارغة، بنسبة تراوحت بين (١,٣-٤٧,٨). ٢- بالنسبة لتحديد الفجوات المعرفية بمجموعة المخلفات الورقية، تتركز في أن نسبة مرتفعة من المبحوثات كن غير مللمات بإمكانية تدوير المخلفات الورقية المتمثلة في الكتب المدرسية القديمة، قصص قديمة، مجلات قديمة، ألواح النتيجة الورقية، العلب الورقية للأدوية، كراتين البيض الفارغة، ورق تغليف الهدايا والحلويات، ورق تجليد الكتب والكراسات، الورق المستعمل من الكراسات القديمة، بنسبة تتراوح بين (٨,٨-٤٣,٨). ٣- بالنسبة لتحديد الفجوات المعرفية المتعلقة بمجموعة المخلفات الزجاجية، تتمثل رابعاً: وضع الأهداف التعليمية الإرشادية للمبحوثات في مجال تدوير المخلفات المنزلية:

- ١- تدوير مجموعة المخلفات البلاستيكية:
- تعريف المبحوثات بإمكانية تدوير مخلف أدوات المطبخ البلاستيكية المكسورة إلى أصيص للزرع، عمل ديكورات فنية لتزيين المنزل وذلك من خلال الزيارات المنزلية والصور الإرشادية.
- تعريف المبحوثات بإمكانية تدوير مخلف الشوك والملاعق البلاستيكية المكسورة إلى ساعة حائط، عمل ديكورات فنية لتزيين

٤- تدوير مجموعة المخلفات الخشبية:

- تعريف المبحوثات بإمكانية تدوير مخلف المشابك المكسورة إلى عمل حامل للأواني الساخنة، وعمل حامل للمناديل، عمل حامل جرايد وذلك من خلال الاجتماعات الإرشادية وأفلام فيديو يوتيوب الإرشادية.
- تعريف المبحوثات بإمكانية تدوير مخلف الترابيزات المكسورة، بعض الأثاث الهالك إلى عمل أرفف مثبتة على الحائط للديكور، عمل ديكورات فنية لتزيين المنزل وذلك من خلال الإيضاح العملي بعرض النتيجة والصور الإرشادية.
- تعريف المبحوثات بإمكانية تدوير مخلف الشماعات المكسورة إلى عمل حامل مناديل، عمل مثبت للموبايل وذلك من خلال الندوات الإرشادية والنماذج الإرشادية.
- تعريف المبحوثات بإمكانية تدوير مخلف البراويز المكسورة إلى عمل ديكورات منزلية لتزيين المنزل وذلك من خلال الاجتماعات الإرشادية والزيارات المنزلية.
- تعريف المبحوثات بإمكانية تدوير مخلف عصا الأيس كريم إلى عمل فازات، عمل مقلمة مكتب، وذلك من خلال الزيارات المنزلية والصور الإرشادية.
- تعريف المبحوثات بإمكانية تدوير مخلف نشارة الخشب إلى عمل فرشاة للطيور، وعمل ديكورات فنية من الريزن وذلك من خلال الاجتماعات الإرشادية والنشرات الإرشادية.
- ٥- تدوير مجموعة المخلفات الملابسية:**
- تعريف المبحوثات بإمكانية تدوير مخلف الملابس الضيقة، الملابس الصغيرة، القمصان القديمة إلى تغيير موديل اللبس وإعادة لبسها مرة أخرى وذلك من خلال الإيضاح العملي بعرض النتيجة والصور الإرشادية.
- تعريف المبحوثات بإمكانية تدوير مخلف الجينز القديم إلى عمل شنطة، مقلمة، مريلة مطبخ وذلك من خلال الحلقات النقاشية والصور الإرشادية.
- تعريف المبحوثات بإمكانية تدوير مخلف كتافات الملابس القديمة إلى ماسك للحلل، تطريزها ووضعها كمكملات للملابس لتزيينها وذلك من خلال الزيارات المنزلية وأفلام فيديو يوتيوب الإرشادية.
- تعريف المبحوثات بإمكانية تدوير مخلف الشرابات النايلون المستهلكة إلى لعب للأطفال (عرائس، كورات)، عمل ورد صناعي وذلك من خلال الندوات الإرشادية والنشرات الإرشادية.
- تعريف المبحوثات بإمكانية تدوير مخلف السوست التالفة إلى تصليحها وإعادة استخدامها مرة أخرى، عمل تابلوه لتزيين المنزل وذلك من خلال الاجتماعات الإرشادية والنماذج الإرشادية.
- تعريف المبحوثات بإمكانية تدوير مخلف بقايا الخيوط إلى تطريز الملابس، عمل معلقات فنية لتزيين المنزل وذلك من خلال الإيضاح العملي بعرض النتيجة والصور الإرشادية.

للقامة وذلك من خلال الاجتماعات الإرشادية والمطبوعات الإرشادية.

- تعريف المبحوثات بإمكانية تدوير مخلف الجرادل البلاستيكية المكسورة إلى عمل سلة للقامة، وعمل منظمات لألعاب الاطفال وذلك من خلال الندوات الإرشادية والملصقات الإرشادية.
- تعريف المبحوثات بإمكانية تدوير مخلف زجاجات المنظفات الفارغة، زجاجات الخل الفارغة، زجاجات الزيت الفارغة، زجاجات الشامبو الفارغة إلى عمل فازات، وعمل مقلمة مكتب وذلك من خلال الزيارات المنزلية والنشرات الإرشادية.
- تعريف المبحوثات بإمكانية تدوير مخلف علب الكريم وجل الشعر الفارغة إلى حافظة للدايباس والأزرار، وعمل قاعدة للشموع وذلك من خلال الحلقات النقاشية وأفلام فيديو يوتيوب الإرشادية.

٢- تدوير مجموعة المخلفات الورقية:

- تعريف المبحوثات بإمكانية تدوير مخلف الورق المستعمل من الكراسات القديمة، قصص قديمة، مجلات قديمة، الكتب الدراسية القديمة إلى عمل عجينة الورق واستخدامها في عمل الديكورات الفنية، وعمل ورد صناعي، عمل أنشطة مدرسية وذلك من خلال الندوات الإرشادية والنماذج الإرشادية.
- تعريف المبحوثات بإمكانية تدوير مخلف اللعب الورقية للأدوية إلى عمل فازات ورد صناعي، وعمل ديكورات فنية لتزيين المنزل وذلك من خلال الحلقات النقاشية والملصقات الإرشادية.
- تعريف المبحوثات بإمكانية تدوير مخلف كراتين البيض إلى إطارات مرابا، وعمل ورد صناعي، وعمل ديكورات فنية لتزيين المنزل وذلك من خلال الندوات الإرشادية وأفلام فيديو يوتيوب الإرشادية.
- تعريف المبحوثات بإمكانية تدوير مخلف ورق تجليد الكتب والكراسات، ورق تغليف الهدايا والحلويات إلى عمل ورد صناعي، وعمل ديكورات فنية لتزيين المنزل وذلك من خلال الزيارات المنزلية والصور الإرشادية.
- ٣- تدوير مجموعة المخلفات الزجاجية:**
- تعريف المبحوثات بإمكانية تدوير مخلف زجاجات الأدوية الفارغة، زجاجات الكانشب الفارغة إلى عمل فازات ورد صناعي، عمل أباجورات صغيرة لتزيين المنزل وذلك من خلال الحلقات النقاشية وأفلام فيديو يوتيوب الإرشادية.
- تعريف المبحوثات بإمكانية تدوير مخلف الأواني الزجاجية المكسورة، كوبايات مشروخة، كاسات مشروخة إلى عمل فازات، وعمل بونبونيرة وذلك من خلال الاجتماعات الإرشادية والنماذج الإرشادية.
- تعريف المبحوثات بإمكانية تدوير مخلف اللمبات المحروقة إلى معلقات حائط فنية، وديكورات فنية لتزيين المنزل وذلك من خلال الندوات الإرشادية والملصقات الإرشادية.

- تعريف المبحوثات بإمكانية تدوير مخلف الخبز والترتر إلى عمل إكسوارات فنية، عمل لعب للأطفال، تطريز الملابس وذلك من خلال الحلقات النقاشية والنماذج الإرشادية.

٨- تدوير مجموعة المخلفات السائلة:

- تعريف المبحوثات بإمكانية تدوير بقايا زيت الطعام إلى عمل الصابون المنزلي وذلك من خلال الاجتماعات الإرشادية والصور الإرشادية.

- تعريف المبحوثات بإمكانية تدوير مياه غسيل الخضار والفاكهة إلى سقي الزرع، وسقي الطيور والحيوانات وذلك من خلال الندوات الإرشادية والملصقات الإرشادية.

- تعريف المبحوثات بإمكانية تدوير مياه غسيل الملابس إلى استخدامها في تنظيف المنزل، ورشها أمام المنزل للترطيب في الحر وذلك من خلال الحلقات النقاشية وأفلام فيديو يوتيوب الإرشادية.

- تعريف المبحوثات بإمكانية تدوير مياه سلق الطعام والخضار إلى استخدامها في عمل مستحضرات تجميلية، وسقي الطيور والحيوانات، وسقي الزرع وذلك من خلال الاجتماعات الإرشادية والنشرات الإرشادية.

خامساً: وضع خطة العمل المناسبة لتحقيق الأهداف الإرشادية:

وفيها يتم وضع الأهداف الإرشادية التعليمية في خطة لتنفيذها وفقاً لبرنامج زمني محدد وذلك علي النحو التالي كما في جدول(١٢).

- تعريف المبحوثات بإمكانية تدوير مخلف الخبز والترتر إلى عمل إكسوارات فنية، عمل لعب للأطفال، تطريز الملابس وذلك من خلال الحلقات النقاشية والنماذج الإرشادية.

٦- تدوير مجموعة المخلفات الغذائية:

- تعريف المبحوثات بإمكانية تدوير مخلف نوى البلح إلى طحنه واستخدامه في عمل القهوة، سرعة تسوية اللحوم الحمراء وذلك من خلال الاجتماعات الإرشادية والصور الإرشادية.

- تعريف المبحوثات بإمكانية تدوير مخلف نوى المشمش والخوخ إلى استخدامه في عمل الكحل الطبيعي، وعمل تابلوهات فنية لتزيين المنزل وذلك من خلال الزيارات المنزلية والنماذج الإرشادية.

- تعريف المبحوثات بإمكانية تدوير مخلف قشر اللب والمكسرات إلى تلوينه واستخدامه في عمل تابلوهات ورسومات فنية لتزيين المنزل وذلك من خلال الحلقات النقاشية وأفلام فيديو يوتيوب الإرشادية.

- تعريف المبحوثات بإمكانية تدوير مخلف قشر الموز إلى استخدامه في عمل مستحضرات تجميلية، استخدامه في تلميع الأحذية وذلك من خلال الندوات الإرشادية والنشرات الإرشادية.

- تعريف المبحوثات بإمكانية تدوير مخلف فروع الأغنام والماعز وفروع الأرناب إلى استخدامه في عمل مشايات أمام المنزل، وعمل معلقة فنية لتزيين المنزل وذلك من خلال الايضاح العملي بعرض النتيجة والصور الإرشادية.

٧- تدوير مجموعة المخلفات المعدنية:

- تعريف المبحوثات بإمكانية تدوير مخلف علب الكانز، وعلب التونة، وعلب الصلصة إلى عمل قطاعات للعجين، عمل حصالات، قوالب للشمع لتزيين المنزل وذلك من خلال الاجتماعات الإرشادية والملصقات الإرشادية.

- تعريف المبحوثات بإمكانية تدوير مخلف الحلل المتقوية إلى عمل علاقات للطيور، وعمل ديكورات فنية لتزيين المنزل وذلك من خلال الزيارات المنزلية والصور الإرشادية.

- تعريف المبحوثات بإمكانية تدوير مخلف علب البوبا الصفيح الفارغة، علب المبيدات الفارغة إلى استخدامها في عمل فازات، عمل منظم لرفائع المطبخ وذلك من خلال الايضاح العملي بعرض النتيجة والصور الإرشادية.

- تعريف المبحوثات بإمكانية تدوير مخلف أسلاك الشبابتك التالفة إلى استخدامه في عمل ديكورات فنية لتزيين المنزل وذلك من خلال الحلقات النقاشية والنماذج الإرشادية.

- تعريف المبحوثات بإمكانية تدوير مخلف مقابض الأبواب التالفة إلى استخدامه ديكورات فنية لتزيين المنزل، تثبيته واستخدامه كحامل للشنط وذلك من خلال الندوات الإرشادية والصور الإرشادية.

- تعريف المبحوثات بإمكانية تدوير مخلف الحنفيات والمواسير التالفة إلى تلوينها واستخدامها في عمل ديكورات فنية لتزيين المنزل وذلك من خلال الزيارات المنزلية والملصقات الإرشادية.

جدول (١٢) : خطة العمل التنفيذية للبرنامج الإرشادي لتنمية معارف الريفيات بإمكانية تدوير المخلفات المنزلية بمنطقة البحث.

المحاور	التغيير السلوكي	الجمهور	القائم بالتخطيط	خطه العمل التنفيذية للبرنامج الإرشادي لتنمية معارف الريفيات بإمكانية تدوير المخلفات المنزلية بمنطقة البحث.	الرسالة الإرشادية	الوسائل	المكان	الطريقة التعليمية والمعينات الإرشادية
١- مجموعة المخلفات البلاستيكية	معرفي	المبحوثات بمنطقة البحث	المبحوثات بمنطقة البحث	تدوير مخلف أوتار المطبخ البلاستيكية المكسورة إلى أكياس الزرع، عمل ديكورات فنية لتزيين المنزل	الرسالة الإرشادية	٣٣	منزل المرأة الريفية	الزيارات المنزلية وأفلام فيديو الإرشادية
				تدوير مخلف الشموك والملاعق البلاستيكية المكسورة إلى ساعة حائط، عمل ديكورات فنية لتزيين المنزل	الرسالة الإرشادية	٣٣	منزل أحد القائلات الريفيات	الزيارات المنزلية وأفلام فيديو الإرشادية
				تدوير مخلف أكواب الزبادي الفارغة إلى منظم لأوتار المكتب ومنظم لرفاق المطبخ	الرسالة الإرشادية	٣٣	منزل أحد القائلات الريفيات	الزيارات المنزلية وأفلام فيديو الإرشادية
				تدوير مخلف الأطباق البلاستيكية المكسورة إلى عمل ديكورات فنية متنوعة لتزيين المنزل، وعمل سلة للقمامة	الرسالة الإرشادية	٣٣	منزل المرأة الريفية	الزيارات المنزلية وأفلام فيديو الإرشادية
				تدوير مخلف الجراد البلاستيكية المكسورة إلى عمل سلة للقمامة، وعمل منظمات لألعاب الأطفال	الرسالة الإرشادية	٣٣	منزل المرأة الريفية	الزيارات المنزلية وأفلام فيديو الإرشادية
				تدوير مخلف زجاجات المنظفات الفارغة، زجاجات الحل الفارغة، زجاجات الزيت الفارغة، زجاجات الشامبو الفارغة إلى عمل قارات، وعمل مقلمة مكتب	الرسالة الإرشادية	٣٣	منزل المرأة الريفية	الزيارات المنزلية وأفلام فيديو الإرشادية
				تدوير مخلف علب الكريم وجل الشعر الفارغة إلى حافظات للبايس والأزرار، وعمل قاعة للشموع	الرسالة الإرشادية	٣٣	منزل المرأة الريفية	الزيارات المنزلية وأفلام فيديو الإرشادية
				تدوير مخلف الورق المستعمل من الكراسيات القديمة، قمصان قديمة، محلات قديمة، الكتب الدراسية القديمة إلى عمل عجيبة الورق واستخدامها في عمل التيكورات الفنية، وعمل ورد صناعي، عمل أنشطة مدرسية	الرسالة الإرشادية	٣٣	منزل المرأة الريفية	الزيارات المنزلية وأفلام فيديو الإرشادية
				تدوير مخلف ألعاب الرقبة للأدوية إلى عمل قارات ورد صناعي، وعمل ديكورات فنية لتزيين المنزل	الرسالة الإرشادية	٣٣	منزل المرأة الريفية	الزيارات المنزلية وأفلام فيديو الإرشادية
				تدوير مخلف كراتين البيض إلى إطارات مرابيا، وعمل ورد صناعي، وعمل ديكورات فنية لتزيين المنزل	الرسالة الإرشادية	٣٣	منزل المرأة الريفية	الزيارات المنزلية وأفلام فيديو الإرشادية
٢- مجموعة المخلفات الورقية	معرفي	المبحوثات بمنطقة البحث	المبحوثات بمنطقة البحث	تدوير مخلف ورق تجليد الكتب والكراسات، ورق تغليف الهدايا والبطريات إلى عمل ورد صناعي، وعمل ديكورات فنية لتزيين المنزل	الرسالة الإرشادية	٣٣	منزل المرأة الريفية	الزيارات المنزلية وأفلام فيديو الإرشادية
				تدوير مخلف زجاجات الأدوية الفارغة، زجاجات الكاشيب الفارغة إلى عمل قارات ورد صناعي، عمل أباغوريات صغيرة لتزيين المنزل	الرسالة الإرشادية	٣٣	منزل المرأة الريفية	الزيارات المنزلية وأفلام فيديو الإرشادية
				تدوير مخلف الأواني الزجاجية المكسورة، كوابل مشروخة، كاسات مشروخة إلى عمل قارات، وعمل ديكورات فنية لتزيين المنزل	الرسالة الإرشادية	٣٣	منزل المرأة الريفية	الزيارات المنزلية وأفلام فيديو الإرشادية
				تدوير مخلف اللبانات المحروقة إلى محقات حائط فنية، وديكورات فنية لتزيين المنزل	الرسالة الإرشادية	٣٣	منزل المرأة الريفية	الزيارات المنزلية وأفلام فيديو الإرشادية
٣- مجموعة المخلفات الزجاجية	معرفي	المبحوثات بمنطقة البحث	المبحوثات بمنطقة البحث	تدوير مخلف المشابك المكسورة إلى عمل حامل لأواني الساطحة، وعمل حامل للمناديل، عمل حامل حرايد	الرسالة الإرشادية	٣٣	منزل المرأة الريفية	الزيارات المنزلية وأفلام فيديو الإرشادية
				تدوير مخلف الترابيزات المكسورة، بعض الأثاث الهالك إلى عمل أرفف مثبتة على الحائط للديكور، عمل ديكورات فنية لتزيين المنزل	الرسالة الإرشادية	٣٣	منزل المرأة الريفية	الزيارات المنزلية وأفلام فيديو الإرشادية
٤- مجموعة المخلفات الخشبية	معرفي	المبحوثات بمنطقة البحث	المبحوثات بمنطقة البحث	تدوير مخلف الشماعات المكسورة إلى عمل حامل مناديل، عمل مثبت للمناديل	الرسالة الإرشادية	٣٣	منزل المرأة الريفية	الزيارات المنزلية وأفلام فيديو الإرشادية
				تدوير مخلف الترابيزات المكسورة إلى عمل حامل مناديل، عمل مثبت للمناديل	الرسالة الإرشادية	٣٣	منزل المرأة الريفية	الزيارات المنزلية وأفلام فيديو الإرشادية

الحفلات التثقيفية والتمناج الإرشادية	قاعة بالجمعية التعاونية الزراعية	تدوير مخلف الحزازات المعدنية المستهدفة إلى تخزين الحبوب	
الاجتماعات الإرشادية والصور الإرشادية	قاعة بالجمعية التعاونية الزراعية	تدوير بقايا زيت الطعام إلى عمل الصابون المنزلي	
الدورات الإرشادية والملصقات الإرشادية	مزرل أحد القائانات الريفيات	تدوير مياه غسل الحنظل والفاكهة إلى سقي الزرع، وسقي الطيور والحورانات	
الحفلات التثقيفية وأفلام فيديو	جمعية تنمية المجتمع المحلي	تدوير مياه غسل الملابس إلى استخدامها في تنظيف المنزل للتخلص من الحرق	
يوتيوب الإرشادية	قاعة بالجمعية التعاونية الزراعية	تدوير مياه سلق الطعام والحضار إلى استخدامها في عمل مستحضرات تجميلية، وسقي الطيور والحورانات، وسقي الزرع	
والشترات الإرشادية			

المصدر: حسبت من استمارة الاستبيان.

المحور الثاني بمنطقة الجبل
معرفة
٨- مجموعة المخلفات
السائلة

توصيات البحث

- وفقاً لما أظهرته نتائج البحث من اتسام غالبية المبحوثات بالعديد من السمات الإيجابية كارتفاع المستوى التعليمي وارتفاع درجة تمكينهم الاجتماعي والاقتصادي ومستوى طموحهم واستعدادهم للتغيير واتجاههم المؤيد نحو التعامل مع المخلفات المنزلية لذا يوصي البحث بضرورة استفادة العمل الإرشادي من هذه السمات في تزويد المبحوثات بالمعارف التي تساعدهن على تدوير المخلفات المنزلية.

- تتوع مصادر المعلومات للمبحوثات في مجال تدوير المخلفات المنزلية وإتاحتها للمبحوثات بمنطقة البحث.

- بناءً على ما يتضمنه البحث من تصميم لبرنامج إرشادي محدد المراحل والخطوات لذا يوصي بحث بضرورة تبني الجهات المسؤولة لهذا البرنامج من أجل تنميته ومحاولة تطبيقه بمنطقة البحث.

- نظراً لما يتضمنه البحث من وجود خطة عمل لتنمية معارف المبحوثات في مجال تدوير المخلفات المنزلية يوصي البحث بضرورة السعي نحو تطبيق هذه الخطة بمنطقة البحث.

المراجع

أولاً: المراجع العربية:

أبو السعود، خيرى حسن (١٩٨٧): الإرشاد الزراعي، التنظيم والتخطيط والتقييم، إدارة المناهج والوسائل. الإدارة العامة للشئون البيئية، وزارة التربية والتعليم، الطبعة الأولى، الجمهورية العربية اليمنية.

أبو سعدة، محمد نجيب إبراهيم (٢٠٠٥): المخلفات الصلبة وإمكانات تدويرها بيولوجياً، دار الفكر العربي، الطبعة الأولى، القاهرة، مصر.

أرنأؤوط، محمد السيد، وفاء محمد حجاج (٢٠١٩): تدوير المخلفات المنزلية والصناعية والزراعية للحفاظ على البيئة من التلوث، المكتبة الأكاديمية، الطبعة الأولى، القاهرة، مصر.

الجزار، محمد حمودة، رجا شلبي، عادل إبراهيم، أحمد مصطفى، منال فهمي (٢٠١٩): أساسيات الإرشاد الزراعي، مكتبة الندي للطباعة والنشر، كفر الشيخ، مصر.

الجهاز المركزي للتعبئة والإحصاء (٢٠١٨): النشرة السنوية لإحصاءات خدمات المرافق العامة على مستوى مجلس المدن والأحياء لعام ٢٠١٧، القاهرة، مصر.

الحامولي، عادل إبراهيم، وأحمد مصطفى عبدالله (٢٠١١): وضع خطة عمل لبرنامج إرشادي للنهوض بالمرأة الريفية في مجال الرعاية الأسرية بمحافظة كفر الشيخ، مجلة الجمعية العلمية للإرشاد، الجيزة، مجلد ١٥، عدد ٢، ص: ٢٨٨-٣١٩.

الحامولي، عادل إبراهيم محمد علي (٢٠١٩): أثر استخدام الطلاب لموقع الفيس بوك على معرفتهم في مجال تدوير المخلفات المنزلية (دراسة تطبيقية على طلاب كلية الزراعة

جامعه كفر الشيخ)، المؤتمر الدولي العلمي الثالث للعلوم الزراعية بالعراق، ٢٢ مارس، ص: ١-١٤.

الحامولي، عادل إبراهيم، وعبدالعالم أحمد الشافعي، وبدرية أحمد الديب (٢٠٢٠): تخطيط برنامج إرشادي لتنمية معارف الريفيات في مجال ترشيد الاستهلاك الغذائي بقرية منشأة عباس مركز سيدي سالم محافظة كفر الشيخ، مجلة العلوم الزراعية المستدامة، مجلد (٤٦)، العدد (٣)، ص: ٢٤٩-٢٦٢.

الحامولي، عادل إبراهيم محمد علي، وناصر يوسف يوسف العتري (٢٠٢١): تخطيط برنامج إرشادي لتنمية معارف العاملين بمفرخات أسماك البلطي بمحافظة كفر الشيخ، مجلة الاقتصاد الزراعي والعلوم الاجتماعية بالمنصورة، جامعة المنصورة، المجلد ١٢، العدد ٤، ص: ٢٦٧-٢٨٠.

الخولي، حسين زكي (١٩٦٨): الإرشاد الزراعي ودوره في تطوير الريف، دار المعارف الحديثة، الإسكندرية، مصر.

الديب، بدرية أحمد (٢٠١٧): المتطلبات الإرشادية للريفيات في مجال ترشيد الاستهلاك بمحافظة كفر الشيخ، رسالة ماجستير، كلية الزراعة، جامعة كفر الشيخ، مصر.

الرافعي، أحمد كامل (١٩٩٢): الإرشاد الزراعي علم وتطبيق، معهد بحوث الإرشاد الزراعي والتنمية الريفية، مركز البحوث الزراعية، وزارة الزراعة واستصلاح الأراضي، القاهرة، مصر. السرحان، ثناء مصطفى عارف (٢٠١١): تدوير بقايا الأقمشة لاستخدامها في مكملات المفروشات، مجلة بحوث التربية النوعية، كلية التربية النوعية، جامعة المنصورة، عدد ٢٣، ص: ٤٩٥-٥١٣.

الشوايكة، على فالح، وجهاد محمد قاسم، وأيمن سليمان مزاهرة (٢٠٠٩): تحسين نوعية الحبيبات البلاستيكية المنتجة من عمليات إعادة تدوير البلاستيك في الأردن، مجلة بحوث التربية النوعية، مصر، العدد ١٣، ص: ٣٥٩-٣٦٢.

الطنوبي، محمد عمر، ومؤيد صفاء الدين حبيب، وأحمد الهندي رضوان (١٩٩٥): الإرشاد الزراعي، الطبعة الأولى، جامعة عمر المختار، ليبيا.

الطنوبي، محمد عمر (١٩٩٧): مرجع الإرشاد الزراعي، الطبعة الأولى، دار النهضة العربية للطباعة والنشر، بيروت، لبنان.

الطنوبي، محمد عمر، والصادق سعيد عمران (١٩٩٧): أساسيات تخطيط وتنفيذ وتقييم البرامج الإرشادية الزراعية، الطبعة الأولى، جامعة عمر المختار، ليبيا.

الطنوبي، محمد عمر (٢٠٠١): المرأة الريفية العربية، مطبعة شعاع الفنية، الطبعة الأولى، القاهرة، مصر.

العادلي، أحمد السيد (١٩٧٣): أساسيات علم الإرشاد الزراعي، دار المطبوعات الجديدة، الإسكندرية، مصر.

عبد المقصود، بهجت محمد (١٩٨٨): الإرشاد الزراعي، دار الوفاء للطباعة والنشر والتوزيع، الطبعة الأولى، القاهرة، مصر.

عبدالجليل، سمر عبدالغفار (١٩٩٢): دراسة تقييمية لتخطيط البرنامج الإرشادي في مصر، رسالة دكتوراه، كلية الزراعة، جامعة الأزهر، القاهرة، مصر.

عبد الله، أحمد مصطفى، ومنال فهمي إبراهيم، وحماة رفاي عبد الله (٢٠٢٣): تخطيط برنامج إرشادي لتنمية معارف زراع الموز بمركز سيدي سالم والرياض محافظة كفر الشيخ، مجلة العلوم الزراعية المستدامة، م٤٩، ١٤ (تحت الطبع)

DOI: 10.21608 JSAS.2022.174193.1372

علي، منال فهمي إبراهيم، فراج محمد عوض السبعي (٢٠١٨): العوامل المؤثرة على سلوك الريفيات في مجال تدوير المخلفات المنزلية، مجلة الإسكندرية للتبادل العلمي، المجلد ٦٣، العدد ٢، ص: ٧٠٩-٧٣٦.

عمر، أحمد محمد، وخيري أبو السعود، وطه أبوشعشع، وأحمد الراجعي (١٩٧٣)، المرجع في الإرشاد الزراعي، دار النهضة العربية، القاهرة، مصر.

عمر، أحمد محمد (١٩٩٢): الإرشاد الزراعي المعاصر، مصر للخدمات العلمية، القاهرة، مصر.

فتحي، شادية حسن (١٩٩١): تخطيط البرامج الإرشادية الزراعية في الإرشاد الزراعي، كلية الزراعة، جامعة الإسكندرية، مصر. قشطة، عبد الحليم عباس (٢٠١٢): الإرشاد الزراعي رؤية جديدة، جرين لاند، القاهرة، مصر.

مازن، حسام محمد (٢٠٠٧): التربية البيئية "قراءات- دراسات- تطبيقات"، دار الفجر للنشر والتوزيع مجلس إدارة برنامج الأمم المتحدة للبيئة، الدورة الخامسة والعشرون لمجلس الإدارة المنتدى البيئي الوزاري العالمي، البند ٤ (أ) من جدول الأعمال المؤقت، نيروبي، ١٦ - ٢٠ فبراير.

وزارة البيئة (٢٠١٧): تقرير حالة البيئة بجمهورية مصر العربية، القاهرة، مصر.

يونج. جون إ (١٩٩٤): الاستفادة من النفايات، ترجمه شويكار زكي، الدار الدولية للنشر والتوزيع، مصر-كندا، القاهرة، مصر.

ثانياً: المواقع الإلكترونية:

- <http://kenanaonline.com>, 22/7/2021

- <https://ar.wikipedia.org>, 30/10/2021

العبد، رباب أحمد (٢٠١٦): بناء برنامج إرشادي لتنمية السلوك الغذائي للريفيات بقرية كفر مجر مركز دسوق بمحافظة كفر الشيخ، رسالة دكتوراه، قسم الاقتصاد الزراعي، كلية الزراعة، جامعة كفر الشيخ، مصر.

العياصرة، وليد رفيق (٢٠١٢): التربية البيئية واستراتيجيات تدريسها، دار أسامة للنشر والتوزيع، الطبعة الأولى، الأردن.

سعد، فاطمة مصطفى حسن (٢٠١٨): أساليب تعامل الريفيات مع المخلفات المنزلية ببعض قرى مركز منيا القمح محافظة الشرقية، مجلة الجمعية العلمية للإرشاد الزراعي، الجيزة، مجلد ٢٢، العدد ٤، ص: ٣٧-١.

سويلم، محمد نسيم علي (١٩٩٨): الإرشاد الزراعي، مصر للخدمات العلمية، القاهرة، مصر.

شاكر، محمد حامد (١٩٨٥): أساسيات في التعليم الإرشادي الزراعي، الطبعة الأولى، وزارة الزراعة، مركز البحوث الزراعية، معهد بحوث الإرشاد الزراعي والتنمية الريفية، الجيزة، مصر.

شرشر، عبد الحميد أمين (١٩٨٦): محاضرات في تخطيط وتقييم البرامج الإرشادية، مذكرات غير منشورة، كلية الزراعة، جامعة الأزهر، القاهرة، مصر.

عامر، عيبر محمد عبدالعزيز (٢٠٢٠): محددات سلوك الريفيات في التعامل مع المخلفات المنزلية دراسة ببعض قرى مركز منيا القمح محافظة الشرقية، رسالة دكتوراه، كلية الاقتصاد المنزلي، جامعة الأزهر، مصر.

عبد الجواد، أحمد عبد الوهاب (١٩٩١): القمامة، الدار العربية للنشر والتوزيع، القاهرة، مصر.

عبد الجواد، أحمد عبد الوهاب (١٩٩٧): تكنولوجيا تدوير النفايات، الدار العربية للنشر والتوزيع، الطبعة الأولى، القاهرة، مصر.

عبد العال، محمد حسن (١٩٧٥): دراسة لتخطيط البرامج الإرشادية في جمهورية مصر العربية، رسالة ماجستير، كلية الزراعة، جامعة القاهرة، مصر.

عبد الغفار، طه عبدالغفار (١٩٧٥): الإرشاد الزراعي بين الفلسفة والتطبيق، دار المطبوعات الجديدة، الإسكندرية، مصر.

عبد الله، أحمد مصطفى أحمد (٢٠١٧): تخطيط برنامج إرشادي مقترح لتنمية معارف زراع نخيل البلح بمركز البرلس محافظة كفر الشيخ، مجلة العلوم الزراعية المستدامة، المجلد ٤٣، العدد ٣، ص: ١٢٥-١٥٠.

Planning an Extension Program for Development of the Rural Women's in the Recycling Field Some Household Wastes at El- Riyadh District, Kafrelsheikh Governorate

Adel I. M.A. Elhamoly ⁽¹⁾, Mayada E. Awad ⁽²⁾ and Fatma I. Ali ⁽¹⁾

⁽¹⁾ Dept. of Agric. Extension, Fac. Of Agric., Kafrelsheikh University

⁽²⁾ Institute of Agric. Extension and Rural Development, Agric. Research's Center

THIS research aimed mainly at planning an extension program to develop the knowledge of rural women in the household wastes recycling field at El-Riyadh district, Kafrelsheikh Governorate. This research was conducted at El- Riyadh district, and three villages from the twenty districts were chosen randomly. The random selection resulted in the villages of El-Wezariyah, El-Raseef and El-Aqoula. Some appropriate statistical methods were used, such as frequencies, percentage, mean, and standard deviation to process the research data. **The most important search results were:** It was found that 12.8% of the respondents came in the low degree of total knowledge of the possibility of recycling household wastes, 86.7% of them had a medium degree of total knowledge, and only 0.4% of them had a high degree of total knowledge. And in the order of household wastes groups according to the average percentage of the respondents' knowledge of the possibility of recycling, the wooden wastes was 26.9%, then the metal wastes 34.7%, the paper wastes 36.8%, the glass wastes 42.3%, then the liquid wastes 43.1%, the clothing wastes 51.6%, and the plastic wastes 52.8%, and finally the food wastes 59.7%. It was found that there was a defined deficiency among the respondents in the possibility of recycling many wastes in the eight groups.

Keywords: program, rural women, recycling, wastes, knowledge, action plan, problems, objectives.