



تأثير استخدام حمامات السباحة المطاطية (المتنقلة) على انتشار ممارسة السباحة بمحافظة المنوفية

أ.د/ منى مصطفى محمد علي

أستاذ السباحة ورئيس قسم المنازلات سابقا كلية التربية الرياضية، جامعة مدينة السادات

أ.د/ سماح محمد حلاوة

أستاذ الإدارة بقسم أصول التربية كلية التربية الرياضية، جامعة مدينة السادات

أ.م.د/ داليا سليمان ميره

أستاذ السباحة المساعد بقسم المنازلات والرياضات المائية، كلية التربية الرياضية - جامعة مدينة السادات

الباحث/ شامل هلال أمين سراج

باحث ماجستير - معلم تربية رياضية

ملخص البحث باللغة العربية:

يهدف البحث الي دراسة واقع انتشار ممارسة السباحة بمحافظة المنوفية، ومعرفة أثر استخدام الحمامات المطاطية (المتنقلة) في انتشار ممارسة السباحة، وقام الباحثون باستخدام المنهج الوصفي نظرا لملائمته لطبيعة البحث، وكذلك باختيار عينة البحث بالطريقة العمدية العشوائية من مدربي السباحة بالأندية التابعة لوزارة الشباب والرياضة، وشمل مجتمع البحث على عدد (١٢٩) مدرباً من العاملين بمديرية الشباب والرياضة بمحافظة المنوفية، وتم سحب (٢٠) مدرباً للعينة الاستطلاعية من داخل مجتمع البحث، علي ان لا يشتركوا في تجربة البحث الأساسية، وتم استبعاد عدد (٩) مدربين لعدم رغبتهم في الاشتراك في التجربة قيد البحث، ولتصبح عينة البحث الأساسية (١٠٠) مدرباً، واستخدم الباحثون المعالجات الإحصائية لبيان صدق وثبات استمارة الاستبيان وكانت أهم النتائج هي (تكلفة استخدام الحمامات المطاطية تتناسب مع جميع الفئات المستهدفة، وقرب الحمامات المطاطية (المتنقلة) من الممارسين ميزة، وتحتاج حمامات السباحة تكلفة عالية تمنع انتشارها بالقرى)، وكانت اهم التوصيات التي توصل إليها الباحثون هي تعليم المبتدئين السباحة من خلال الحمامات المطاطية(المتنقلة)، عمل برامج توعية عن إدارة الحمامات المطاطية (المتنقلة)، يمكن استخدام الحمامات المطاطية (المتنقلة) في المجمعات السكنية الضيقة والقرى، ومحاولة تزويد الأندية الصغيرة ومراكز الشباب والمدارس الحكومية بأحد هذه الحمامات المطاطية (المتنقلة).

الكلمات الاستدلالية للبحث:

حمامات، السباحة، المطاطية، المتنقلة



أولاً: المقدمة ومشكلة البحث

إن التكنولوجيا تسعى دائماً إلى تطوير وتحسين وحل المشكلات حيث تبدأ بالتعرف على المشكلة واقتراح الحلول لها بتصميم برامج مقترحة للحل وتطبيقها في الواقع لحل المشكلة نهائياً لذا يتوجب علينا اختيار المستحدثات التكنولوجية المناسبة للمشكلة المعينية، وفي هذا الإطار تعتبر المستحدثات التكنولوجية مهمة، والتي يمكن أن تساهم في حل كثير من المشكلات التي نعاني منها. (٢: ١٢٦)

ويتسم العصر الحالي بالثورات العلمية والتقنية، والتي أضافت تحديات متنوعة على كافة المجالات، ومن بينها مجال التربية الرياضية، الأمر الذي يستوجب ابتكار وتجريب استراتيجيات تساعد على زيادة فعالية التقنيات المستحدثة. (٢٠: ٤٢٩)

السباحة رياضة طبيعية تعتبر الأكثر نفعاً للجسم عن غيرها من الرياضات إذ أنها تقوي جميع أعضاء الجسم، وتنمي العضلات وتكسيبها المرونة إذ تشركها جميعاً في العمل دفعة واحدة وتزيد بذلك من قوة العمل العضلي، وهي رياضة خلقية تنمي الإرادة والشجاعة والصبر والثبات وتقوي ملكة الاعتماد على النفس، وبسبب ضغط الماء على الصدر والجذع أثناء السباحة تزداد السعة الهوائية وحجم الرئتين كما تزداد سرعة التنفس، وتسهل عمل القلب فيزداد حجم الدم الذي يدفعه في الدقيقة، واعتبرت أبحاث الطب الرياضي السباحة إحدى الوسائل العلاجية الهامة لتصحيح بعض التشنجات وكذلك إعادة التأهيل الحركي للإصابات الرياضية، كما تعتبر السباحة من الأنشطة التعليمية المفيدة والممتعة في نفس الوقت حيث تضيء على ممارستها لونا فريداً من البهجة والنشاط والحيوية كما أنه يمكن ممارستها في مراحل العمر المختلفة ويمكن للفرد ممارستها وفقاً لقوته وقدراته وحسب حاجته سواء ممارستها بغرض المنافسة أو العلاج أو بغرض الترويح عن النفس. (٤: ١٥)

ولكي يتم انتشار رياضة السباحة لأبد من إزالة المعوقات التي تحول دون إتاحة فرص الممارسة للراغبين في ممارسة السباحة في المدن والقرى التي لا يوجد بها مسابح. (٣٠: ٥٢)

وتعتبر رياضة السباحة أساساً لا غنى عنه لممارسة الرياضات المائية المختلفة مثل الغطس والشراع والانزلاق والتجديف والسباحة التوافقية وبدون إتقان رياضة السباحة يصعب على الشخص ممارسة أي نوع من الرياضات المائية الأخرى. (٩: ١)



مشكلة البحث:

إن تكنولوجيا العصر غيرت كل من المقاييس المألوفة للزمان والمكان مما أدى إلى تقارب المسافات بين العلماء والدول لدرجة أن الثورة التكنولوجية المعاصرة أصبحت هي طابع هذا الزمان ولها خصائصها المميزة وآثارها البعيدة المدى على الإنجازات الرياضية العالمية معاً ومعالجات البحث العلمي لكن من الملاحظ جيداً أن معظم الاكتشافات العلمية والأبحاث التكنولوجية تركزت في بعض الدول لدرجة أنها سيطرت على طرق الاستفادة منها، وخاصة على المستوى الرقمي والأولمبي والعالمى، وبذلك أصبحت مشكلة نقل تكنولوجيا الرياضة إلى الدول النامية تعترضها الكثير من المعوقات التي تحتاج إلى المزيد من العناية البالغة لأنها من أهم العوامل الرئيسية لتقريب المسافة بين الشعوب، عن طريق اكتساب ما وصل إليه العالم المتقدم من أسرار تكنولوجيا التجهيزات الرياضية، مع ضرورة الاستفادة منها لخلق جيل من الرياضيين الأبطال في جميع الأنشطة الرياضية عامة والسباحة على وجه الخصوص. (٢٣: ٦)

ومن خلال عمل الباحث وقيامه بعملية التعليم والتدريب لرياضة السباحة بمحافظة المنوفية وجد الباحث انه يبلغ تعداد السكان في محافظة المنوفية في ٢٠٢٣/١/٣١ (٤٥٤٨٣١٨) نسمة (بيانات اولية) ويقدر القطاع الريفي نسبة ٨٠٪ من حجم السكان (القرى)، وتتكون المحافظة من تسعة مراكز ادارية وعشرة مدن وسبعين وحدة محلية قروية تضم ثلاثمائة وخمسة عشر قرية تابعة وان حمامات السباحة يقتصر وجودها على المدن الكبيرة بمراكز المحافظة وأن هناك مدن كبيرة ذات كثافة سكانية عالية ولا توجد بها مسابح وعلى سبيل المثال لا الحصر مركز ومدينة اشمون حيث يبلغ عدد سكانه (٨٧٠٩١٧) نسمة ولا يوجد به أي مسابح وايضا مركز ومدينة قويسنا حيث يبلغ تعداد السكان به (٥٠٨٩٧٧) نسمة ولا يوجد به أي مسابح. (١: ٦-١)

ويرى الباحث نظرا لأهمية رياضة السباحة كان لزاما علينا محاولة ايجاد بعض الحلول لزيادة ممارسة السباحة لأنها رياضه محببه الى الجميع وتكون الممارسة صعبه نظرا لعدم انتشار المسابح الخاصة بالسباحة في تلك المراكز والقرى مما دفع الباحث الي القراءة المستفيضة في محاولة منه للتوصل الى وسيلة تجعل ممارسة السباحة ميسرة ومتاحة لدى المبتدئين وغيرهم من الراغبين في ممارسة السباحة وزيادة وتوسيع قاعدة الانتشار كما تجنب الممارسين للسباحة في تلك الاماكن بعض المشاكل التي تنتج عن الممارسة الخاطئة للسباحة من خلال الترع والمصارف مما قد يعرض الاطفال للغرق وتعرضهم لكثير من الامراض كما توفر الكثير من الوقت والمال نظرا لبعده حمامات السباحة عن اماكن تواجد الراغبين في الممارسة.



ومن خلال الزيارة الميدانية للعديد من حمامات السباحة التي أنشأتها وزارة الشباب والرياضة داخل المؤسسات الرياضية، لاحظ الباحث اعتماد حمامات السباحة في العمل على اتجاهات تقليدية التي بدورها تؤدي إلى ضعف العمل بحمامات السباحة مما ينعكس على تحقيق الإيرادات، وكذلك اعتماد مجالس إدارات الأندية على التمويل الحكومي المتمثل في وزارة الشباب والرياضة دون السعي للتفكير في خطة لاستثمار حمام السباحة، مما يستوجب ضرورة أن تتجه المؤسسات الرياضية عامة وحمامات السباحة خاصة نحو الأساليب المعاصرة والحديثة للاستثمار في حمامات السباحة حتى تتمكن المؤسسات من تحقيق أعلى عائد من الإيرادات مقارنة بالمصروفات والحفاظ على مبدأ استدامة المنشأة، وهذا ما دفع الباحث إلى إجراء هذا البحث كمحاولة لوضع خطة مقترحة حول استخدام حمامات السباحة المطاطية (المتنقلة)، ومن جهة نظر الباحث رأى أنه يوجد نوع من الحمامات المطاطية (المتنقلة) يصلح لأن يكون له تأثير على ممارسة وانتشار السباحة بمحافظة المنوفية ولذلك قام باقتناء أحد تلك الحمامات على سبيل التجربة عليه ووضعه بقرية شنوان مركز شبين الكوم نظراً لأن بها كثافة سكانية عالية.

ثانياً: أهمية البحث

مواكبة التوجهات التكنولوجية الحديثة التي تنادي بتوظيف الأدوات الرياضية الحديثة كأحد المستحدثات التكنولوجية الهامة التي تسهم في تطوير العملية الرياضية والتعليمية وتوجه الدولة نحو البحث العلمي وتشجيع مؤسساته، والمساهمة في اكتشاف السباحين الناشئين وتطوير مستوى أدائهم المهاري.

ثالثاً: أهداف البحث:

١. بحث واقع انتشار ممارسة السباحة بمحافظة المنوفية.
٢. معرفة أثر استخدام الحمامات المطاطية (المتنقلة) في انتشار ممارسة السباحة.

رابعاً: تساؤلات البحث:

١. ما تأثير المعوقات المالية على انتشار ممارسة السباحة باستخدام حمامات السباحة المطاطية (المتنقلة) بمحافظة المنوفية؟
٢. ما تأثير المعوقات الفنية على انتشار ممارسة السباحة باستخدام حمامات السباحة المطاطية (المتنقلة) وتأثيرها بمحافظة المنوفية؟



إجراءات البحث

أولاً: منهج البحث:

استخدم الباحث المنهج الوصفي "البحث المسحي" وذلك لملاءمته لطبيعة هذه البحث.

ثانياً: مجتمع عينة البحث

مجتمع البحث:

اشتمل مجتمع البحث على مدربي السباحة بحمامات السباحة التي تشرف عليها وزارة الشباب والرياضة وعددهم (١٢٩) مدرب.

عينة البحث الاستطلاعية:

تم اختيار عينة البحث الاستطلاعية بالطريقة العمدية العشوائية، من داخل مجتمع البحث من مدربي السباحة بحمامات السباحة التي تشرف عليها مديرية الشباب والرياضة بالمنوفية، وعددهم (٢٠) مدرب بما يمثل (١٥.٥٠٪) من تعداد مجتمع البحث.

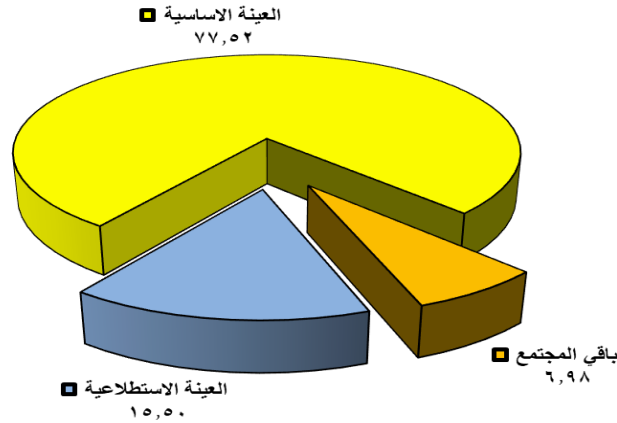
عينة البحث الأساسية:

تم اختيار عينة البحث الأساسية بالطريقة العمدية العشوائية من داخل مجتمع البحث من مدربي السباحة بحمامات السباحة التي تشرف عليها مديرية الشباب والرياضة بالمنوفية، وعددهم (١٠٠) مدرب بما يمثل (٧٧.٥٢٪) من تعداد مجتمع البحث، على ان لا يكونوا قد اشتركوا في التجربة الاستطلاعية، والجدول التالي يوضح توزيع عينة البحث الاستطلاعية والأساسية من مجتمع البحث.

جدول (١)

توصيف العينة الاستطلاعية والاساسية بالنسبة لمجتمع البحث

عينة البحث			أجمالي المجتمع	البيان
باقي المجتمع	الاساسية	الاستطلاعية		
٩	١٠٠	٢٠	١٢٩	العدد
%٦,٩٨	%٧٧,٥٢	%١٥,٥٠	%١٠٠	النسبة المئوية



شكل (١): النسبة المئوية لتوزيع عينة البحث الاستطلاحية والاساسية

ثالثاً: أدوات جمع البيانات:

في ضوء أهداف البحث ومن خلال توجيهات المشرفين والمسح المرجعي قام الباحث بالاطلاع على العديد من المراجع العلمية والبحوث والدراسات السابقة التي تناولت مجالات السباحة، الإدارة الرياضية، الاختبارات والمقاييس، ومن ثم قام الباحث بتصميم:

استمارة استبيان قيد البحث:

استمارة استبيان بحث تأثير استخدام حمامات السباحة المطاطية (المتنقلة) على انتشار ممارسة السباحة بمحافظة المنوفية" متبعاً في ذلك خطوات بناء استبيان وفقاً لقواعد البحث العلمي كالتالي:

حيث قام الباحث بتحديد المحاور التي تم التوصل إليها وهي كما يلي محور "المعوقات المالية"، محور "المعوقات الفنية".

وقد روعي عند تصميم العبارات ما يلي أن تكون الأسئلة واضحة لا تحتاج لكثير من الشرح، وأن تكون الأسئلة مغلقة، وألا تستغرق وقتاً طويلاً في الإجابة عليها.

تحديد محاور الاستبيان:

قام الباحث بوضع المحاور المقترحة في استمارة استبيان ثم عرضها على السادة الخبراء في مجال السباحة والإدارة الرياضية من أعضاء هيئة التدريس بكليات التربية الرياضية وعددهم (٧) خبير، وذلك للحكم على مدى صلاحية محاور استبيان فيما وضعت من اجله، ثم حدد الباحث النسبة المئوية لهذه المحاور واختيار المحاور والتي كانت نسبة الموافقة عليها لا تقل عن (٧٠%) ويتضح ذلك كما في الجدول التالي.

جدول (٢)

النسبة المئوية لاتفاق الخبراء حول محاور استبيان بحث تأثير استخدام حمامات السباحة المطاطية (المتنقلة) على انتشار ممارسة السباحة بمحافظة المنوفية

ن = ٧

م	المحاور	اتفاق آراء الخبراء	النسبة المئوية	التعديلات الموصي بها
١	المعوقات المالية	٧	١٠٠,٠٠%	كما هو
٢	المعوقات الفنية	٧	١٠٠,٠٠%	كما هو

تم تحديد المحاور الخاصة باستبيان بحث " تأثير استخدام حمامات السباحة المطاطية (المتنقلة) على انتشار ممارسة السباحة بمحافظة المنوفية"، والتي كانت النسبة المئوية لاتفاق السادة الخبراء عليها (١٠٠%) وذلك من خلال نتائج استمارة استطلاع رأي الخبراء، وقد ارتضى الباحث نسبة لا تقل عن (٧٠%) كحد أدنى لتحديد المحاور المبدئية للاستبيان.

تحديد عبارات الاستبيان:

ثم قام الباحث بوضع عبارات استبيان المقترحة وعرض العبارات الخاصة بكل محور على السادة الخبراء، للتحقق من الصدق المنطقي لملائمة العبارات المقترحة لكل محور، ومدى ملائمة صياغة العبارات المقترحة ومناسبتها للمحور الذي تنتمي إليه، ومدى إمكانية حذف وتعديل أو إضافة عبارات أخرى، حيث بلغ عدد هذه العبارات (٣٦) عبارة في صورتها المبدئية موزعة كما بالجدول التالي.

جدول (٣)

عدد العبارات المقترحة لكل محور من محاور الاستبيان

م	المحاور	عدد العبارات
١	المعوقات المالية	١٩
٢	المعوقات الفنية	١٧
	الاجمالي	٣٦

وقد توصل الباحث من خلال استطلاع رأي الخبراء إلى تحديد النسبة المئوية لاتفاق السادة الخبراء على العبارات ويتضح ذلك كما في الجدول التالي.

جدول (٤)

النسبة المئوية لاتفاق الخبراء حول تحديد عبارات الاستبيان

ن=٧

المعوقات الفنية						المعوقات المالية					
%	التكرار	م	%	التكرار	م	%	التكرار	م	%	التكرار	م
١٠٠	٧	٣٠	١٠٠	٧	٢٠	٨٥,٧١	٦	١١	٨٥,٧١	٦	١
١٠٠	٧	٣١	٨٥,٧١	٦	٢١	٧١,٤٣	٥	١٢	١٠٠	٧	٢
١٠٠	٧	٣٢	٥٧,١٤	٤	٢٢	١٠٠	٧	١٣	١٠٠	٧	٣
١٠٠	٧	٣٤	٨٥,٧١	٦	٢٣	٨٥,٧١	٦	١٤	١٠٠	٧	٤
١٠٠	٧	٣٥	١٠٠,٠٠	٧	٢٤	١٠٠	٧	١٥	٧١,٤٣	٥	٥
٨٥,٧١	٦	٣٦	٧١,٤٣	٥	٢٥	١٠٠	٧	١٦	١٠٠	٧	٦
-	-	-	٨٥,٧١	٦	٢٦	٧١,٤٣	٥	١٧	١٠٠	٧	٧
-	-	-	١٠٠	٧	٢٧	٨٥,٧١	٦	١٨	٨٥,٧١	٦	٨
-	-	-	٥٧,١٤	٤	٢٨	١٠٠	٧	١٩	٨٥,٧١	٦	٩
-	-	-	٨٥,٧١	٦	٢٩	-	-	-	١٠٠	٧	١٠

يتضح من جدول (٤) نسبة آراء السادة الخبراء في كل عبارة من عبارات الاستبيان، حيث تراوحت نسبة الموافقة على العبارات ما بين (٤٢.٨٦٪ - ١٠٠٪) من مجموع آراء السادة الخبراء، وقد أرتضى الباحث بنسبة موافقة لا تقل عن (٧٠٪) من مجموع آراء السادة الخبراء، وقد بلغ عدد العبارات التي ارتضاها الباحث (٣٦) عبارة.

كما أوصي السادة الخبراء بحذف بعض العبارات وقد قام الباحث بتنفيذ ما تم التوصية به من السادة الخبراء، والجدول التالي يوضح عدد عبارات استبيان في صورته المبدئية وعدد العبارات المحذوفة وأرقامها وفقاً لاستطلاع رأي السادة الخبراء.

جدول (٥)

عدد عبارات الاستبيان في صورته المبدئية وعدد العبارات المحذوفة وأرقامها وفقاً لنسبة آراء الخبراء

م	المحاور	عدد العبارات	عدد العبارات المحذوفة	عدد عبارات المحور بعد استبعاد العبارات المحذوفة	أرقام العبارات المحذوفة
١	المعوقات المالية	١٩	—	١٩	—
٢	المعوقات الفنية	١٧	٢	١٥	٢٨، ٢٢
	الإجمالي	٣٦	٨	٣٤	—



ويتضح من جدول (٥) عدد عبارات استبيان في صورته المبدئية، وعدد العبارات المحذوفة من كل محور، وعدد عبارات المحور بعد استبعاد العبارات المحذوفة، وأرقام العبارات المحذوفة، وذلك وفقاً لنسبة اتفاق آراء السادة الخبراء، وبذلك يصبح إجمالي عدد عبارات استبيان (٣٤) عبارة.

مفتاح تصحيح الاستبيان:

وقد اتفق السادة الخبراء على أن يكون ميزان تقدير الدرجات لاستمارة استبيان ثلاثي التقدير كالتالي: نعم، الي حداً ما، لا.

المعاملات العلمية للاستبيان:

للتأكد من المعاملات العلمية (الصدق، الثبات) لاستمارة لاستبيان، قام الباحث بوضع الصورة الأولية لاستمارة استبيان لتطبيقها على العينة الاستطلاعية والتي قوامها (٢٠) مدرب حيث تم اختيارهم بطريقة عشوائية من مجتمع البحث وخارج عينة البحث.

صدق الاستمارة قيد البحث:

صدق المُحكّمين (الصدق المنطقي):

قام الباحث باستخدام صدق المُحكّمين (الصدق المنطقي)، حيث تم عرض استمارة استبيان بحث تأثير استخدام حمامات السباحة المطاطية (المتنقلة) على انتشار ممارسة السباحة بمحافظة المنوفية" في صورتها المبدئية، على مجموعة الخبراء (المُحكّمين) والبالغ عددهم (٧)، والموضحة أسمائهم، واعتبر الباحث نسبة اتفاق السادة الخبراء على عبارات استبيان معياراً لصدقه.

صدق الاتساق الداخلي:

كما قام الباحث بحساب صدق استمارة استبيان بحث "تأثير استخدام حمامات السباحة المطاطية (المتنقلة) على انتشار ممارسة السباحة بمحافظة المنوفية" قيد البحث من خلال استخدام طريقة صدق الاتساق الداخلي، حيث قام الباحث بحساب قيمة معاملات الارتباط بين درجة كل عبارة علي حدة والدرجة الكلية للاستبيان، وحساب قيمة معاملات الارتباط بين درجة كل محور علي حدة والدرجة الكلية للمحور التابعة له ، وحساب قيمة معاملات الارتباط بين درجة كل محور علي حدة والدرجة الكلية للاستبيان علي عينة البحث الاستطلاعية والتي قوامها (٢٠) مدرب.

جدول (٦)

مُعاملات الارتباط ما بين كل عبارة والدرجة الكلية للاستبيان

ن=٢٠

العبارة	معامل الارتباط	العبارة	معامل الارتباط	العبارة	معامل الارتباط
١	*٠,٦٥٨	١٣	*٠,٥٥٢	٢٥	*٠,٥٤٨
٢	*٠,٦٩٦	١٤	*٠,٦٦١	٢٦	*٠,٥٧٧
٣	*٠,٥٨٣	١٥	*٠,٥٢٠	٢٧	*٠,٥٧٤
٤	*٠,٥٥٣	١٦	*٠,٦٥٩	٢٨	*٠,٥٤٨
٥	*٠,٦٩٩	١٧	*٠,٤٩٦	٢٩	*٠,٦٧٢
٦	*٠,٥٣١	١٨	*٠,٦٢٣	٣٠	*٠,٦٠٦
٧	*٠,٦٧٠	١٩	*٠,٥٤٤	٣١	*٠,٦٠٠
٨	*٠,٦٧٧	٢٠	*٠,٦٤٤	٣٢	*٠,٥٧٣
٩	*٠,٦٣٢	٢١	*٠,٦٣٦	٣٣	*٠,٦٠٢
١٠	*٠,٥٢٠	٢٢	*٠,٥٢٥	٣٤	*٠,٥٢٨
١١	*٠,٧٧٧	٢٣	*٠,٥٧٧	-	-
١٢	*٠,٥٥٩	٢٤	*٠,٧٤٤	-	-

*قيمة (ر) الجدولية عند مستوى معنوية (٠.٠٥)، د. ح (١٨) = (٠.٤٤٤)

يوضح الجدول رقم (٦) أن قيم معاملات الارتباط للعبارات دالة عند مستوى معنوية

(٠.٠٥)، حيث تراوحت قيم معامل الارتباط بين (٠.٤٩٦ - ٠.٨٤٦).

جدول (٧)

مُعاملات الارتباط ما بين كل محور والدرجة الكلية للاستبيان

ن=٢٠

م	المحاور	معامل الارتباط
١	المعوقات المالية	*٠,٩٣٤
٢	المعوقات الفنية	*٠,٩٦٤

*قيمة (ر) الجدولية عند مستوى معنوية (٠.٠٥)، د. ح (١٨) = (٠.٤٤٤)

يوضح الجدول رقم (٧) أن قيم معاملات الارتباط للمحاور دالة عند مستوى معنوية

(٠.٠٥)، حيث تراوحت قيم معامل الارتباط بين (٠.٩٣٤ - ٠.٩٩٤).

من خلال العرض السابق للجدول (٦) يتضح أن جميع معاملات الارتباط للعبارات مع

الدرجة الكلية للاستبيان ذات دلالة إحصائية، في حين تشير الجداول السابقة إلى أن جميع معاملات

الارتباط الخاصة بكل عبارة والدرجة الكلية للمحور التابعة له ذات دلالة إحصائية، وكذلك يوضح



جدول (٧) إلى ارتباط جميع المحاور بمعاملات ارتباط عالية مع الدرجة الكلية للاستبيان، ومن هنا نستطيع أن نحكم على استبيان بأنه متسق داخلياً وبالتالي صادق في قياس ما صمم من أجله.
ثبات استبيان قيد البحث:

قام الباحث بإيجاد معامل ثبات محاور استبيان وعددهم (٢) محاور وعباراتهم وعددها (٣٤) عبارة باستخدام طريقتين هما طريقة التجزئة النصفية لاستجابات عينة البحث الاستطلاعية على استبيان باستخدام معادلة سبيرمان وبراون Spearman & Brown لإيجاد معامل الارتباط بين العبارات الزوجية والعبارات الفردية، وكذلك إيجاد الثبات لاستمارة استبيان باستخدام معامل ألفا كرونباخ Cronbach's alpha.
الثبات باستخدام التجزئة النصفية:

قام الباحث بإيجاد معامل ثبات عبارات استبيان وعددها (٣٤) عبارة باستخدام طريقة التجزئة النصفية لاستجابات عينة البحث الاستطلاعية على استبيان باستخدام معادلة سبيرمان وبراون Spearman & Brown لإيجاد معامل الارتباط بين العبارات الزوجية والعبارات الفردية.

جدول (٨)

ثبات التجزئة النصفية للاستبيان

ن = ٢٠

معامل الارتباط	العبارات الزوجية		العبارات الفردية		الاستبيان
	ع	س	ع	س	
*٠,٩١٦	١٤,٥٤٧	٥١,٨٥٠	١٤,٢٨٢	٥٢,١٠٠	تأثير استخدام حمامات السباحة المطاطية (المتنقلة) على انتشار ممارسة السباحة بمحافظة المنوفية

*قيمة (ر) الجدولية عند مستوى معنوية (٠.٠٥)، د. ح (٢٠) = (٠.٤٤٤)

يتضح من الجدول (٨) أن هناك ارتباط دال إحصائياً بين عبارات المقياس ككل مما يدل على ثبات المقياس.

الثبات باستخدام معامل ألفا كرونباخ:

وقد كانت قيمة معامل ألفا كرونباخ لعبارات استبيان والتي عددها (٣٤) عبارة هو (٠.٩٧٨٤).

جدول (٩)

معامل الثبات باستخدام ألفا كرونباخ لعبارات الاستبيان

ن=٢٠

العبارة	معامل الثبات	العبارة	معامل الثبات	العبارة	معامل الثبات
١	*٠,٩٧٨٠	١٣	*٠,٩٧٨٢	٢٥	*٠,٩٧٨٢
٢	*٠,٩٧٧٩	١٤	*٠,٩٧٨٠	٢٦	*٠,٩٧٨٢
٣	*٠,٩٧٨١	١٥	*٠,٩٧٨٣	٢٧	*٠,٩٧٨٢
٤	*٠,٩٧٨٢	١٦	*٠,٩٧٨٠	٢٨	*٠,٩٧٨٢
٥	*٠,٩٧٧٩	١٧	*٠,٩٧٨٣	٢٩	*٠,٩٧٨٠
٦	*٠,٩٧٨٢	١٨	*٠,٩٧٨١	٣٠	*٠,٩٧٨١
٧	*٠,٩٧٨٠	١٩	*٠,٩٧٨٢	٣١	*٠,٩٧٨١
٨	*٠,٩٧٨٠	٢٠	*٠,٩٧٨٠	٣٢	*٠,٩٧٨٢
٩	*٠,٩٧٨١	٢١	*٠,٩٧٨١	٣٣	*٠,٩٧٨١
١٠	*٠,٩٧٨٣	٢٢	*٠,٩٧٨٣	٣٤	*٠,٩٧٨٢
١١	*٠,٩٧٧٨	٢٣	*٠,٩٧٨٢	-	-
١٢	*٠,٩٧٨٢	٢٤	*٠,٩٧٧٨	-	-

*قيمة (معامل ألفا كرونباخ) للاستبيان = (٠.٩٧٨٤)

ويتضح من جدول (٩) معامل ألفا كرونباخ لعبارات استبيان بحث "تأثير استخدام حمامات السباحة المطاطية (المتنقلة) على انتشار ممارسة السباحة بمحافظة المنوفية" في حالة حذف العبارة من عبارات الاستبيان، وقد تراوحت قيمة معامل ألفا كرونباخ ما بين (٠.٩٧٧٧ - ٠.٩٧٨٣) وهي قيم لا تزيد عن معامل ألفا كرونباخ للاستبيان والتي كانت (٠.٩٧٨٤)، مما يدل على ثبات عبارات الاستبيان.

جدول (١٠)

معامل الثبات باستخدام ألفا كرونباخ لعبارات محور استبيان تأثير استخدام حمامات السباحة المطاطية (المتنقلة) على انتشار ممارسة السباحة بمحافظة المنوفية"

ن=٢٠

م	المحاور	معامل ألفا
١	المعوقات المالية	*٠,٩٢٥٤
٢	المعوقات الفنية	*٠,٨٨٤٩

*قيمة (معامل ألفا كرونباخ) للاستبيان = (٠.٩٧٨٤)



ويتضح من جدول (١٠) معامل ألفا كرونباخ لمحاور (الاستبيان) وقد تراوحت قيمة معامل ألفا كرونباخ ما بين (٠.٨٨٤٩ - ٠.٩٦٥٢) وهي قيم لا تزيد عن معامل ألفا كرونباخ للاستبيان والتي كانت (٠.٩٧٨٤)، مما يدل على ثبات الاستبيان.

من خلال العرض السابق للجدول (١٠) يتضح أن معامل ألفا كرونباخ لعبارات الاستبيان في حالة حذف العبارة من عبارات الاستبيان كانت اقل من قيمة معامل ألفا كرونباخ للاستبيان، في حين تشير الجداول السابقة إلي قيم معامل ألفا كرونباخ لعبارات كل محور من محاور الاستبيان في حالة حذف العبارة من المحور وقد كانت اقل من قيمة معامل ألفا كرونباخ للمحاور، وكذلك يوضح جدول (٩) إلي قيم معامل ألفا كرونباخ للمحاور وقد كانت اقل من قيمة معامل ألفا كرونباخ للاستبيان، ومن هنا نستطيع أن نحكم علي المقياس بأنه متسق داخلياً وبالتالي ثبات الاستبيان.

إجراءات تنفيذ البحث:

المسح المرجعي: قام الباحث بالاطلاع على العديد من المراجع العلمية والبحوث والدراسات السابقة التي تناولت مجالات السباحة، الإدارة الرياضية، الاختبارات والمقاييس.

استطلاع رأي الخبراء: قام الباحث باستطلاع رأي السادة الخبراء وعددهم (٧) خبير وذلك في مدي مناسبة صياغة ووضوح العبارات، مدي مناسبة العبارة للمحور الذي تنتمي اليه، كفاية العبارات للتعبير عن المحور الخاص بها، وذلك في الفترة من (٢٠٢٣/٣/١م) إلى (٢٠٢٣/٤/٣٠م).

التجربة الاستطلاعية: كان الهدف من هذه البحث هو التأكد من صدق، ثبات استمارة استبيان بحث "تأثير استخدام حمامات السباحة المطاطية (المتنقلة) على انتشار ممارسة السباحة بمحافظة المنوفية"، وذلك على العينة الاستطلاعية والتي قوامها (٢٠) مدرب من مدربي السباحة بحمامات السباحة التي تشرف عليها مديرية الشباب والرياضة بالمنوفية، وقد تم اختيارهم من مجتمع البحث وخارج عينة البحث، وذلك في الفترة من (٢٠٢٣/٥/١م) إلى (٢٠٢٣/٥/٣١م).

التجربة الأساسية: تم إجراء التجربة الأساسية على عينة البحث الأساسية والتي قوامها (١٠٠) مدرب حيث تم تطبيق البحث الأساسية على (٧٧.٥٢%) من مجتمع البحث، على ان لا يكونوا قد اشتركوا في التجربة الاستطلاعية، وذلك في الفترة من (٢٠٢٣/٥/١م) إلى (٢٠٢٣/٥/٣١م).

المعالجة الإحصائية:

استخدم الباحث البرنامج الإحصائي (SPSS 25) لمعالجة البيانات إحصائياً واستعان بالأساليب الإحصائية التالية: المتوسط الحسابي، الانحراف المعياري، مُعامل الارتباط البسيط لبيرسون، مُعامل ألفا كرونباخ، اختبار كاي^٢، النسبة المئوية.

عرض ومناقشة نتائج التساؤلات:

عرض نتائج التساؤل الأول:

والذي ينص على "ما هي المعوقات المالية وتأثيرها على استخدام حمامات السباحة المطاطية (المتنقلة) على انتشار ممارسة السباحة بمحافظة المنوفية؟"

والذي يجب عليه نتائج استجابات أفراد عينة البحث لعبارات محور "المعوقات المالية"

جدول (١١)

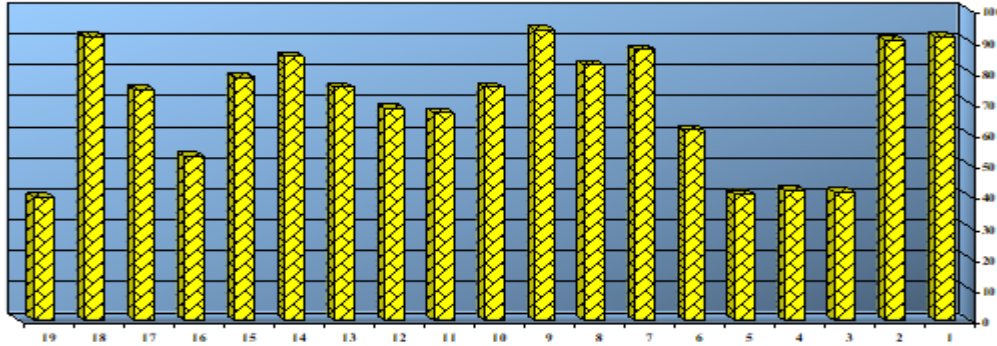
التكرار والنسبة المئوية والترجيح لاستجابات أفراد عينة البحث لعبارات محور " المعوقات المالية "

ن=١٠٠

الترتيب	كا ^٢	الوزن النسبي	المجموع التقديري	لا		إلى حد ما		نعم		م
				%	التكرار	%	التكرار	%	التكرار	
٣	*١١٥,٧٦٠	٩١,٣٣٣	٢٧٤	١٠,٠٠٠	١٠	٦,٠٠٠	٦	٨٤,٠٠٠	٨٤	١
٤	*٩٨,٠٦٠	٩٠,٣٣٣	٢٧١	٩,٠٠٠	٩	١١,٠٠٠	١١	٨٠,٠٠٠	٨٠	٢
١٧	*١١١,١٤٠	٤١,٣٣٣	١٢٤	٨٣,٠٠٠	٨٣	١٠,٠٠٠	١٠	٧,٠٠٠	٧	٣
١٦	*٩٨,٩٦٠	٤٢,٠٠٠	١٢٦	٨٠,٠٠٠	٨٠	١٤,٠٠٠	١٤	٦,٠٠٠	٦	٤
١٨	*١٢٠,١٤٠	٤٠,٦٦٧	١٢٢	٨٥,٠٠٠	٨٥	٨,٠٠٠	٨	٧,٠٠٠	٧	٥
١٤	*٢٦,٩٦٠	٦١,٣٣٣	١٨٤	٣٠,٠٠٠	٣٠	٥٦,٠٠٠	٥٦	١٤,٠٠٠	١٤	٦
٥	*٦٣,٤٤٠	٨٧,٣٣٣	٢٦٢	٨,٠٠٠	٨	٢٢,٠٠٠	٢٢	٧٠,٠٠٠	٧٠	٧
٧	*٣٤,٩٤٠	٨٢,٣٣٣	٢٤٧	١٣,٠٠٠	١٣	٢٧,٠٠٠	٢٧	٦٠,٠٠٠	٦٠	٨
١	*١٣٤,٥٤٠	٩٣,٦٦٧	٢٨١	٧,٠٠٠	٧	٥,٠٠٠	٥	٨٨,٠٠٠	٨٨	٩
٩	*٢٤,٥٠٠	٧٥,٠٠٠	٢٢٥	٣٠,٠٠٠	٣٠	١٥,٠٠٠	١٥	٥٥,٠٠٠	٥٥	١٠
١٣	*٣٤,٤٦٠	٦٧,٠٠٠	٢٠١	١٩,٠٠٠	١٩	٦١,٠٠٠	٦١	٢٠,٠٠٠	٢٠	١١
١٢	*١٧,٧٨٠	٦٨,٣٣٣	٢٠٥	٢١,٠٠٠	٢١	٥٣,٠٠٠	٥٣	٢٦,٠٠٠	٢٦	١٢
٩م	*٥٤,٥٠٠	٧٥,٠٠٠	٢٢٥	٥,٠٠٠	٥	٦٥,٠٠٠	٦٥	٣٠,٠٠٠	٣٠	١٣
٦	*٤٥,٣٨٠	٨٥,٠٠٠	٢٥٥	٦,٠٠٠	٦	٣٣,٠٠٠	٣٣	٦١,٠٠٠	٦١	١٤
٨	*٢٠,١٨٠	٧٨,٣٣٣	٢٣٥	١٩,٠٠٠	١٩	٢٧,٠٠٠	٢٧	٥٤,٠٠٠	٥٤	١٥
١٥	*٣٢,٢٤٠	٥٢,٦٦٧	١٥٨	٦٠,٠٠٠	٦٠	٢٢,٠٠٠	٢٢	١٨,٠٠٠	١٨	١٦
١١	*٢٦,٥٤٠	٧٤,٣٣٣	٢٢٣	٣٢,٠٠٠	٣٢	١٣,٠٠٠	١٣	٥٥,٠٠٠	٥٥	١٧
٢	*٩٩,٥٠٠	٩١,٦٦٧	٢٧٥	٥,٠٠٠	٥	١٥,٠٠٠	١٥	٨٠,٠٠٠	٨٠	١٨
١٩	*١٣٤,٥٤٠	٣٩,٦٦٧	١١٩	٨٨,٠٠٠	٨٨	٥,٠٠٠	٥	٧,٠٠٠	٧	١٩

*قيمة (كا^٢) الجدولية عند مستوى معنوية (٠.٠٥) ودرجة حرية (٢) = (٥.٩٩١)

يتضح من جدول (١١) أن قيمة (كا^٢) المحسوبة لاستجابات أفراد العينة لعبارات محور "المعوقات المالية" جميعها دالة إحصائياً عند مستوى معنوية (٠.٠٥).



شكل (٢): الوزن النسبي لكل عبارة من عبارات محور "المعوقات المالية"

مناقشة نتائج التساؤل الأول:

يتضح من جدول (١١) أن النسبة المئوية للاستجابة لعبارات محور "المعوقات المالية" بالإجابة بـ "نعم" تراوحت ما بين (٦.٠٠٠٪ - ٨٨.٠٠٠٪)، والنسبة المئوية للاستجابة للعبارات بالإجابة بـ "إلى حد ما" تراوحت ما بين (٥.٠٠٠٪ - ٦٥.٠٠٠٪)، والنسبة المئوية للاستجابة للعبارات بالإجابة بـ "لا" تراوحت ما بين (٥.٠٠٠٪ - ٨٨.٠٠٠٪).

كما يتضح من جدول (١١) أن هناك فروق ذات دلالة إحصائية في جميع عبارات محور "المعوقات المالية" بالنسبة لعينة البحث لصالح الاستجابة الأعلى حيث تراوحت قيمة (كا^٢) المحسوبة ما بين (١٧.٧٨٠ - ١٣٤.٥٤٠)، وهي عبارات جميعها دالة إحصائياً عند مستوى معنوية (٠.٠٥).

ويوضح الجدول (١١) أن العبارات جاءت بوزن نسبي بين (٣٩.٦٦٧ - ٩٣.٦٦٧)، ويعزو "الباحث" هذه النتيجة الي استجابات أفراد عينة البحث من المدربين على مفردات استبيان حول ما هي المعوقات المالية وتأثيرها على استخدام حمامات السباحة المطاطية (المتنقلة) على انتشار ممارسة السباحة بمحافظة المنوفية حيث كانت نتيجة انه لا توجد معوقات مالية كبيرة قد تمنع من انشاء أو إدارة حمامات السباحة المطاطية المتنقلة، وهذا ما يتفق مع بحث كل من: محمد إسماعيل (٢٠٢١) (٢٤)، حسام متولي (٢٠١٩) (٧)، بلازوفيتش إس وآخرون (٢٠١٨) (٣٢)، خالد محمد (٢٠١٨) (٨)، محمد حمدان (٢٠١٨) (١٨)، مصطفى السيد (٢٠١٨) (٢٧)، نعومي باين (٢٠١٣) (٣٧)، اف. م. شيتس وآخرون (٢٠١٤) (٣٤)، إي سيمونديز، سي دوغلاس (٢٠١٢) (٣٣)، باتريشيا براي، كيث بلومريدج (٢٠١١) (٣٨)، حيث اتفقوا على انه نتيجة لسعي



إدارة حمام السباحة على تنفيذ طموحات ورغبات المستفيدين من خدمات حمام السباحة يعد من اوليات إدارة حمام السباحة وجميع العاملين بحمام السباحة لتقديم مستوى خدمة متميزة للمستفيدين من حيث مواعيد العمل والتعرف على متطلبات المستفيدين، وذلك من اجل جذب أكبر عدد من المستفيدين والذي يعود بالإيجاب في الحصول على زيادة المخصصات المالية للأجهزة الفنية والإدارية بحمام السباحة وهنا قد تظهر بعض المعوقات المالية.

وكما يتضح من جدول (١٠)، ان ترتيب مفردات استبيان حول ما أثر المعوقات المالية على انتشار ممارسة السباحة باستخدام حمامات السباحة المطاطية (المتنقلة) وتأثيرها بمحافظة المنوفية؟ في ضوء الأهمية النسبية لاستجابات عينة البحث، وبعد ان رتب الباحث المفردات للمحور وفق الأهمية النسبية للمفردات الأعلى استجابة بـ (نعم) وهي: المفردة الأولى (تكلفه استخدام حمامات السباحة المطاطية تتناسب مع جميع الفئات المستهدفة)، بنسبة (٨٨٪)، والمفردة الثانية (تيسر الحمامات المطاطية (المتنقلة) ممارسة السباحة بدون عناء أو مواصلات)، بنسبة (٨٠٪)، والمفردة الثالثة (تحتاج حمامات السباحة الي تكلفه عالية بشكل كبير يمنع انتشارها بالقوى)، بنسبة (٨٤٪)، والمفردة الرابعة (تحتاج حمامات السباحة إلى ترخيص ومواصفات عالية)، بنسبة (٨٤٪)، والمفردة الخامسة (يعتمد الدخل المادي لحمامات السباحة المطاطية على الترفيه فقط)، بنسبة (٧٠٪).

المفردات الأعلى استجابة بـ (الي حد ما) وهي المفردة الاولى (يتقاضى العاملين بالحمامات المطاطية (مدرّب- فني) أجور مناسبة)، بنسبة (٦٥٪)، والمفردة الثانية (يتم توفير ميزانية من دخل حمامات السباحة المطاطية لعمل برامج تشجع على ممارسة السباحة وانتشارها)، بنسبة (٦١٪)، والمفردة الثالثة (يوجد أعداد كثيره من الحمامات المطاطية المستخدمة في ممارسة السباحة بمحافظة المنوفية)، بنسبة (٥٣٪).

المفردات الأعلى استجابة بـ (لا) وهي: المفردة الاولى (يؤثر استخدام حمامات السباحة المطاطية (المتنقلة) علي دخل الاسرة بشكل كبير)، بنسبة (٨٨٪)، والمفردة الثانية (تحتاج حمامات السباحة المطاطية الى أدوات ومعدات انقاد كثيرة)، بنسبة (٨٥٪)، والمفردة الثالثة (تحتاج حمامات السباحة المطاطية إلى بنيه تحتية بتكلفة باهظة الثمن)، بنسبة (٨٣٪).

ويري الباحث اعتماد العاملين على حمام السباحة المطاطية إلى معلومات كافية لاتخاذ القرار المناسب حول رضا المستفيدين عن مستوى الخدمة واقتراحاتهم بشأن اليات العمل الإداري داخل حمام السباحة المطاطي وكيفية تنفيذ ذلك على ارض الواقع، بما لا يخل بالمنظومة الإدارية لحمام السباحة قد يقلل من المعوقات والاضطرابات المالية المفاجئة.

- ولذلك وضع الباحث نموذج استرشادي حول المحور الاول: المعوقات المالية وتأثيرها على استخدام حمامات السباحة المطاطية (المتنقلة) على انتشار ممارسة السباحة بمحافظة المنوفية:
١. تكلفة انشاء حمام سباحة مطاطي مناسبة.
 ٢. حمامات السباحة مطاطية تزيد من ممارسة رياضة السباحة.
 ٣. رواتب العاملين داخل حمامات السباحة مطاطية مناسبة.
 ٤. تقدم حمامات السباحة المطاطية عروض لزيادة المشتركين والمستخدمين.
 ٥. لا يتأثر دخل الاسرة باشتراك الأبناء في حمامات السباحة المطاطية.
 ٦. لا تحتاج حمامات السباحة المطاطية لمعدات غالية الثمن.

كما يعزو الباحث الي ان توفير وتكامل المعلومات المالية الضرورية وتنظيمها بحيث يمكن الاستفادة منها في الوقت المناسب، بالإضافة إلى توفير المعلومات الدقيقة والمختصرة قد يقلل من المخاطر والمعوقات المالية لاستخدام حمامات السباحة المطاطية (المتنقلة)، وبذلك يتحقق التساؤل الأول.

عرض نتائج التساؤل الثاني:

والذي ينص على: ما هي المعوقات الفنية وتأثيرها على استخدام حمامات السباحة المطاطية (المتنقلة) على انتشار ممارسة السباحة بمحافظة المنوفية؟

والذي يجيب عليه نتائج استجابات أفراد عينة البحث لعبارات محور "المعوقات الفنية"

جدول (١٢)

التكرار والنسبة المئوية والترجيح لاستجابات أفراد عينة البحث لعبارات محور "المعوقات الفنية"

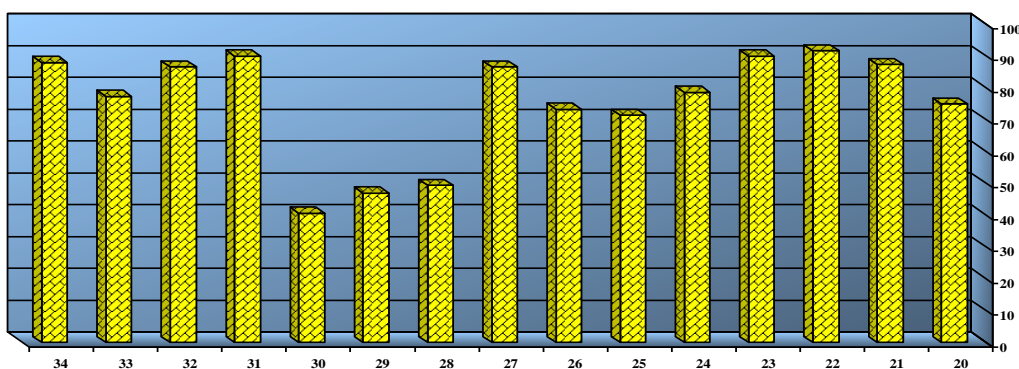
ن=١٠٠

الترتيب	كا	الوزن النسبي	المجموع التقديري	لا		إلى حد ما		نعم		م
				%	التكرار	%	التكرار	%	التكرار	
١٠	*٥٤,٥٠٠	٧٥,٠٠٠	٢٢٥	٥,٠٠٠	٥	٦٥,٠٠٠	٦٥	٣٠,٠٠٠	٣٠	٢٠
٥	*٦٣,٤٤٠	٨٧,٣٣٣	٢٦٢	٨,٠٠٠	٨	٢٢,٠٠٠	٢٢	٧٠,٠٠٠	٧٠	٢١
١	*٩٩,٥٠٠	٩١,٦٦٧	٢٧٥	٥,٠٠٠	٥	١٥,٠٠٠	١٥	٨٠,٠٠٠	٨٠	٢٢
٢	*٨١,٥٠٠	٩٠,٠٠٠	٢٧٠	٥,٠٠٠	٥	٢٠,٠٠٠	٢٠	٧٥,٠٠٠	٧٥	٢٣
٨	*١٩,٩٤٠	٧٨,٦٦٧	٢٣٦	١٧,٠٠٠	١٧	٣٠,٠٠٠	٣٠	٥٣,٠٠٠	٥٣	٢٤
١٢	*٦٣,٤٤٠	٧١,٣٣٣	٢١٤	٨,٠٠٠	٨	٧٠,٠٠٠	٧٠	٢٢,٠٠٠	٢٢	٢٥
١١	*٦٦,٥٠٠	٧٣,٣٣٣	٢٢٠	٥,٠٠٠	٥	٧٠,٠٠٠	٧٠	٢٥,٠٠٠	٢٥	٢٦
٦	*٥٤,٥٠٠	٨٦,٦٦٧	٢٦٠	٥,٠٠٠	٥	٣٠,٠٠٠	٣٠	٦٥,٠٠٠	٦٥	٢٧
١٣	*٤٦,٣٤٠	٤٩,٣٣٣	١٤٨	٦٥,٠٠٠	٦٥	٢٢,٠٠٠	٢٢	١٣,٠٠٠	١٣	٢٨
١٤	*٦١,٤٦٠	٤٧,٠٠٠	١٤١	٧٠,٠٠٠	٧٠	١٩,٠٠٠	١٩	١١,٠٠٠	١١	٢٩
١٥	*١٢٠,١٤٠	٤٠,٦٦٧	١٢٢	٨٥,٠٠٠	٨٥	٨,٠٠٠	٨	٧,٠٠٠	٧	٣٠

٢م	*٨١,٥٠٠	٩٠,٠٠٠	٢٧٠	٥,٠٠٠	٥	٢٠,٠٠٠	٢٠	٧٥,٠٠٠	٧٥	٣١
٦م	*٥٤,٥٠٠	٨٦,٦٦٧	٢٦٠	٥,٠٠٠	٥	٣٠,٠٠٠	٣٠	٦٥,٠٠٠	٦٥	٣٢
٩	*١٥,٤٤٠	٧٧,٣٣٣	٢٣٢	١٨,٠٠٠	١٨	٣٢,٠٠٠	٣٢	٥٠,٠٠٠	٥٠	٣٣
٤	*٦٥,٣٦٠	٨٨,٠٠٠	٢٦٤	٦,٠٠٠	٦	٢٤,٠٠٠	٢٤	٧٠,٠٠٠	٧٠	٣٤

*قيمة (كا) الجدولية عند مستوى معنوية (٠.٠٥) ودرجة حرية (٢) = (٥.٩٩١)

يتضح من جدول (١٢) أن قيمة (كا) المحسوبة لاستجابات أفراد العينة لعبارات محور "المعوقات الفنية" جميعها دالة إحصائياً عند مستوى معنوية (٠.٠٥).



شكل (٣): الوزن النسبي لكل عبارة من عبارات محور المعوقات الفنية

مناقشة نتائج التساؤل الثاني:

يتضح من جدول (١٢) أن النسبة المئوية للاستجابة لعبارات محور "المعوقات الفنية" بالإجابة بـ "نعم" تراوحت ما بين (٧.٠٠٠٪ - ٨٠.٠٠٠٪)، والنسبة المئوية للاستجابة للعبارات بالإجابة بـ "إلى حد ما" تراوحت ما بين (٨.٠٠٠٪ - ٧٠.٠٠٠٪)، والنسبة المئوية للاستجابة للعبارات بالإجابة بـ "لا" تراوحت ما بين (٥.٠٠٠٪ - ٨٥.٠٠٠٪).

كما يتضح من جدول (١٢) أن هناك فروق ذات دلالة إحصائية في جميع عبارات محور "المعوقات الفنية" بالنسبة لعينة البحث لصالح الاستجابة الأعلى حيث تراوحت قيمة (كا) المحسوبة ما بين (١٥.٤٤٠ - ١٢٠.١٤٠)، وهي عبارات جميعها دالة إحصائياً عند مستوى معنوية (٠.٠٥).

ويوضح الجدول (١٢) أن العبارات جاءت بوزن نسبي بين (٤٠.٦٦٧ - ٩١.٦٦٧)، ويعزو "الباحث" هذه النتيجة الي استجابات أفراد عينة البحث من المدربين على مفردات استبيان حول المعوقات الفنية وتأثيرها على استخدام حمامات السباحة المطاطية (المتنقلة) على انتشار ممارسة السباحة بمحافظة المنوفية حيث كانت تشير استبيان الي اتفاق عينة البحث على وضع خطط لتطوير المستوى الفني والإداري والتعليمي للعاملين بحمام السباحة، وذلك لمراجعة المعايير



الموضوعة وما يناسبها من إجراءات، وتهدف هذه الخطوة إلى بحث البيئة الداخلية لحمام السباحة والتعرف على خصائصها التي تشكل نقاط قوة في تحقيق الهدف من تلك الإجراءات داخل حمام السباحة، والخصائص الأخرى التي تشكل نقاط الضعف والتي قد تعيق الإدارة الفنية في تحقيق أهدافها، وهذا ما يتفق مع بحث كل من: محمد إسماعيل (٢٠٢١) (٢٤)، محمد مكي (٢٠٢٠) (٢٢)، حسام متولي (٢٠١٩) (٧)، بلازوفيتش إس وآخرون (٢٠١٨) (٣٢)، خالد محمد (٢٠١٨) (٨)، محمد حمدان (٢٠١٨) (١٨)، مصطفى السيد (٢٠١٨) (٢٧)، نعومي باين (٢٠١٣) (٣٧)، اف. م. شيتس وآخرون (٢٠١٤) (٣٤)، إي سيمونز، سي دوغلاس (٢٠١٢) (٣٣)، باتريشيا براي، كيث بلومريدج (٢٠١١) (٣٨)، حيث اتفقوا على ان اختيار العناصر الجديدة من المدربين والاداريين وفق معايير محدد وقد يرجع ذلك ان إجراءات المقابلة للمدربين والاداريين الجدد تتم وفقا للسيرة الذاتية الشهادات والدورات الحاصل عليها المتقدم ومستوي اتقان مهارات السباحة، ولكن إجراءات التعامل مع الأطفال او أولياء الأمور تكون شخصية حسب طبيعة المدرب او الإداري نفسه.

وكما يتضح من جدول (١٢)، ان ترتيب مفردات استبيان حول (ما هي المعوقات الفنية وتأثيرها على استخدام حمامات السباحة المطاطية) (المتنقلة) على انتشار ممارسة السباحة (محافظة المنوفية) في ضوء الأهمية النسبية لاستجابات عينة البحث، وبعد ان رتب الباحث المفردات للمحور وفق الأهمية النسبية للمفردات الأعلى استجابة بـ (نعم) وهي: المفردات الأعلى استجابة بـ (نعم) وهي: المفردة الأولى (يتم إدارة حمامات السباحة المطاطية من خلال إدارة واعية لأهمية رياضة السباحة)، بنسبة (٨٠٪)، المفردة الثانية (القائمين على إدارة حمامات السباحة المطاطية على علم كاف بعملياته الفلتره للمياه)، بنسبة (٧٥٪)، المفردة الثالثة (يوجد عمر افتراضي للحمامات المطاطية للاستخدام حتى تكون مجدية)، بنسبة (٧٥٪)، المفردة الرابعة (تتوافر الإمكانيات والإضاءة المناسبة لاستخدام حمامات السباحة المطاطية في المساء)، بنسبة (٧٠٪)، المفردة الخامسة (يحتاج القائمين على حمامات السباحة المطاطية ان يكونوا على دراية كافية بعملية ملئ المياه وكيفية تفريغها)، بنسبة (٧٠٪).

المفردات الأعلى استجابة بـ (الي حد ما) وهي: المفردة الاولى (يتم استخدام الأساليب الحديثة في ممارسة السباحة من خلال الحمامات المطاطية) (المتنقلة)، بنسبة (٧٠٪)، والمفردة الثانية (يوجد ضوابط تحكم عملية إقامة حمامات السباحة المطاطية) (المتنقلة) من حيث الإشراف



عليها)، بنسبة (٧٠٪)، والمفردة الثالثة (تحتاج حمامات السباحة المطاطية لفنيين متخصصين لإدارتها)، بنسبة (٦٥٪)

المفردات الأعلى استجابة بـ (لا) وهي: المفردة الاولى (يوجد أدوات لتسخين المياه لاستخدامها خلال فصل الشتاء)، بنسبة (٨٥٪)، **والمفردة الثانية** (يتم تجهيز وصيانة حمامات السباحة المطاطية من خلال معدات خاصة يصعب الحصول عليها)، بنسبة (٧٠٪)، **والمفردة الثالثة** (يرجع قلة الإقبال على الممارسة للسباحة باستخدام الحمامات المطاطية إلى قلة الأدوات وعدم وجود إمكانيات)، بنسبة (٦٥٪).

ويعزو الباحث هذا الي حد ما الي قلة اعداد المدربين والاداريين مع حجم اعداد المشتركين بحمامات السباحة ويرجع ذلك الى زيادة الاقبال في فترات شهور الصيف وارتفاع اعداد المشتركين بمدارس السباحة والذين يعملون بنظام المحطات، ولكن مع قرب انتهاء الموسم تقل اعداد المشتركين تدريجيا ويتم الاستغناء عن المدربين والاداريين.

لذلك وضع الباحث نموذج استرشادي حول المحور الثاني: المعوقات الفنية وتأثيرها على استخدام حمامات السباحة المطاطية (المتقلة) على انتشار ممارسة السباحة بمحافظة المنوفية) تواجد إدارة واعية لإدارة حمامات السباحة المطاطية.

١. توافر عمليات فلترة لمياه حمامات السباحة المطاطية حتى تكون آمنة.
 ٢. استخدام وسائل تعلم للسباحة حديثة وممتعة لجذب الممارسين الي الحمامات المطاطية.
 ٣. وجود إدارة تشرف على حمامات السباحة المطاطية وفق ضوابط محددة.
 ٤. لا توجد أدوات لتسخين المياه لاستخدامها خلال فصل الشتاء.
 ٥. لا توجد صعوبة في الحصول على قطع غيار لحمامات السباحة المطاطية.
- ويشير الباحث الي ان اتفاق عينة البحث الي قيام إدارة حمامات السباحة بالتحسين المستمر للعمليات الفنية داخل حمام السباحة والذي يؤثر ايجابيا على مستوى الخدمة المقدمة ومدي رضا المستفيدين عن التطوير والتحديث المستمر للخدمات المقدمة، من اجل تقديم مستوى متميز من العمليات الفنية والإدارية، وبذلك يتحقق التساؤل الثاني.



الاستنتاجات والتوصيات

أولاً: الاستنتاجات:

في ضوء الاستنتاجات بعد عرض النتائج ومناقشتها توصل الباحث إلى أن بالنسبة لاستبيان تأثير استخدام حمامات السباحة المطاطية (المتنقلة) على انتشار ممارسة السباحة بمحافظة المنوفية من خلال:

المحور الأول: ما هي المعوقات المالية وتأثيرها على استخدام حمامات السباحة المطاطية (المتنقلة) على انتشار ممارسة السباحة بمحافظة المنوفية:

١. تكلفه الاشتراك في حمامات السباحة المطاطية تتناسب مع جميع الفئات المستهدفة.
٢. يعد قرب الحمامات المطاطية (المتنقلة) من الممارسين السباحة ميزة.
٣. لا تحتاج حمامات السباحة المطاطية الي تكلفه مالية مرتفعة بشكل كبير وترخيص ومواصفات تمنع انتشارها بالقرى.

المحور الثاني: ما هي المعوقات الفنية وتأثيرها على استخدام حمامات السباحة المطاطية (المتنقلة) على انتشار ممارسة السباحة بمحافظة المنوفية:

١. العمل على توافر عاملين لحمامات السباحة المطاطية على علم كاف بعملية الفلترة للمياه.
٢. يوجد عمر افتراضي للحمامات السباحة المطاطية للعمل خلالها بطريقة مجدية وكذلك تتوافر الإضاءة المناسبة لاستخدامها في المساء.

ثانياً: التوصيات:

في ضوء ما توصل إليه الباحث يوصي بما يلي:

١. تعليم السباحين المبتدئين من خلال حمامات السباحة المطاطية (المتنقلة).
٢. توفير الكوادر الفنية من المدربين للتدريب في حمامات السباحة المطاطية (المتنقلة).
٣. عمل برامج توعية حول ادارة حمامات السباحة المطاطية (المتنقلة).
٤. بحث تأثير حمامات السباحة المطاطية (المتنقلة) على الحالة البدنية للسباحين المبتدئين.
٥. يمكن استخدام النماذج المصغرة من حمامات السباحة المطاطية (المتنقلة) داخل المجمعات السكنية الضيقة.



المراجع:

المراجع العربية:

- ١- الاحصاءات المركزية بمحافظة المنوفية (٢٠٢٣م): السكان واهم الانشطة السكانية، الاصدار التاسع والعشرون.
- ٢- أحمد الدرويش، رجاء عبد العليم (٢٠١٧م): المستحدثات التكنولوجية والتجديد التربوي، دار الفكر العربي، الأردن.
- ٣- أحمد سامي (٢٠١٢): السباحة - تكتيك - تعليم - تدريب - انقاذ، مطبعة اوسكار برنت للنشر، الإسكندرية.
- ٤- إسلام سلام، حسن خبري، أيوب سعدي (٢٠١٧): أسباب إجهام الأطفال عن ممارسة رياضة السباحة (٠٦-٠٩ سنوات، دراسة ميدانية على مستوى أندية ولاية البويرة، معهد علوم وتقنيات النشاطات البدنية والرياضة، جامعة آكلي محند أولحاج البويرة، الجزائر.
- ٥- أكرم خطيبة (٢٠١٩): أسس وبرامج التربية الرياضية، دار اليازوري العلمية للنشر والتوزيع، بيروت.
- ٦- حسام الدين فاروق حسين (٢٠٠٧): مجلة الفهرست، العدد (١٧): مركز الخدمات الببليوجرافية، دار الكتب والوثائق القومية، القاهرة.
- ٧- حسام برنس أنور متولي (٢٠١٩): خطة مقترحة للاستثمار حمامات السباحة التي أنشأتها وزارة الشباب والرياضة بالأندية الرياضية، رسالة دكتوراة، قسم الإدارة الرياضية والترويج، كلية التربية الرياضية، جامعة بنها.
- ٨- خالد مصطفى رمضان محمد (٢٠١٨): برنامج مقترح لإدارة مدارس السباحة في ضوء الإدارة التنافسية بجمهورية مصر العربية، رسالة ماجستير، قسم الادارة الرياضية، كلية التربية الرياضية، جامعة اسيوط.
- ٩- سارة سعد عرفان (٢٠١٨): الرياضات المائية الجزء الأول، كلية التربية الرياضية، جامعة سوهاج.
- ١٠- سميرة محمد عرابي (٢٠١٧): سباحة: تعليم - تدريب - تنظيم، دار أمجد للنشر والتوزيع، عمان.
- ١١- صالح بشير سعد، ماهر احمد عاصي، مصطفى حميد الكروي (٢٠١١): الأسس



- العلمية لتعليم السباحة والتدريب عليها، دار زهران للنشر والتوزيع، عمان.
- ١٢- طارق سعيد موسي عكر (٢٠٢٢): المباني النموذجية وناطحات السحاب & المشروعات الحديثة، السفن (محطات - شبكات تغذية المياه، الصرف الصحي تصميم - تنفيذ)، الموسوعة الهندسية الشاملة، الناشر: طارق سعيد عكر، القاهرة
- ١٣- عادل محمد عبد المنعم مكي (٢٠٠٩): الإدارة بتمكين العاملين وأثرها على الرضا الوظيفي حمامات السباحة بالمؤسسات الرياضية"، المجلة العلمية المتخصصة، كلية التربية الرياضية، جامعة أسيوط.
- ١٤- عمرو محمد إبراهيم (٢٠٠٤): تقدير أسلوب إدارة الوقت وضغوط العمل في حمامات السباحة في ج.م.ع، المجلة العلمية المتخصصة للتربية الرياضية، كلية التربية الرياضية، جامعة أسيوط.
- ١٥- عمرو محمد إبراهيم، حازم كمال الدين عبد العظيم (٢٠٠٤): أساليب تسويق مدارس السباحة في الأندية المصرية، مجلة كلية التربية الرياضية، العدد الثالث، جامعة المنصورة، ٢٠٠٤م.
- ١٦- لبنى محمود سنوسي (٢٠٠٧): المناخ التنظيمي وعلاقته لفاعلية الأداء الوظيفي لدى العاملين في المجال الرياضي بمحافظة المنيا، رسالة ماجستير، غير منشورة، كلية التربية الرياضية، جامعة المنيا.
- ١٧- محمد ثابت محمد حمدان (٢٠١٨): القيادة الخادمة وعلاقتها بجودة الحياة الوظيفية للعاملين بحمامات السباحة بجمهورية مصر العربية، رسالة ماجستير، قسم الادارة والترويج، كلية التربية الرياضية، جامعة اسيوط.
- ١٨- محمد حامد فتحي محمد (٢٠١٣): إدارة التميز كمدخل لتطوير الأداء الوظيفي لدى العاملين بحمامات السباحة، رسالة ماجستير غير منشورة، كلية التربية الرياضية، جامعة أسيوط.
- ١٩- محمد حسن رضا (٢٠٢٠): المجلة العلمية للتربية البدنية وعلوم الرياضة، سبتمبر ٢٠٢٠، العدد ٩٠ الجزء (١)، كلية التربية الرياضية للبنين بالهرم، جامعة حلوان.
- ٢٠- محمد خالد محمد عوض بن لادن (٢٠١٨): فنادق للخيول - بحث تحليلية لنموذج فندق مزرعة رباب للخيول العربية، دار الدار للنشر والتوزيع، الجزيرة.



- ٢١- محمد علاء الدين محمد عبد المنعم مكي (٢٠٢٠): تصور ادارى مقترح للنهوض بالسياحة الرياضية بمحافظة جنوب الصعيد، رسالة ماجستير، قسم الادارة الرياضية، كلية التربية الرياضية للبنات، جامعة الاسكندرية.
- ٢٢- محمد على القط (٢٠٠٥): استراتيجية التدريب الرياضي في السباحة، الجزء الأول، المركز العربي للنشر، القاهرة.
- ٢٣- محمد يس شحاتة إسماعيل (٢٠٢١): متطلبات تطبيق الأداء المتميز للعاملين بحمامات السباحة في محافظة أسيوط، رسالة ماجستير، قسم الادارة الرياضية، كلية التربية الرياضية للبنات، جامعة الاسكندرية.
- ٢٤- محمود عيسى جوده (٢٠٢١): بناء كتيب الكتروني بالفيديو التفاعلي وتأثيره على مستوى التحصيل المهاري والمعرفي لسباحة الزحف على البطن، المجلد ٢٨، العدد ١، لسنة ٢٠٢١، الصفحة ١-٢٢، كلية التربية الرياضية، جامعة بنها.
- ٢٥- مروة جبار عبد (٢٠١٦): أسس ومعايير تصميم المباني، شركة دار الأكاديميون للنشر والتوزيع، عمان.
- ٢٦- مصطفى احمد السيد (٢٠١٨): خطة مقترحة للإيحاء التسويقي لحمامات السباحة التابعة لوزارة الشباب والرياضة، رسالة ماجستير، قسم الادارة والترويج، كلية التربية الرياضية، جامعة اسيوط.
- ٢٧- مؤمن طه عبد النعيم (٢٠١١): برنامج تنمية إدارية للعاملين بحمامات السباحة في ضوء التحليل الوظيفي والقدرة التسويقية التنافسية. رسالة دكتوراه غير منشورة، كلية التربية الرياضية، جامعة أسيوط.
- ٢٨- هاني عبد الموجود مصطفى (٢٠١٠): نموذج لإدارة التميز لتطوير الأداء الإداري بالاتحادات الرياضية الأولمبية بجمهورية مصر العربية، رسالة ماجستير، غير منشورة، القاهرة، جامعة حلوان، كلية التربية الرياضية بنين بالهرم

المراجع الأجنبية:

- 29- Alex Medvedev, Ronald Russell (2019): Environmental Health Public Swimming Pools, Florida Health Magazine, The Florida Department of Health, USA.
- 30- Alexandra McKirdy (2019): Frequently Asked Questions for Above Ground Pools, General Store Publishing House, Canada.
- 31- Blazovic S, Jamal Z, Kellie Quinn, Baylor Scott, and White



- Health (2018):** Pool Safety, Stat Pearls Publishing, Treasure Island (FL), 28 Nov 2018, PMID: 30480968
- 32- **E Simmonds, C Douglass (2012):** Kids can drown in inflatable pools too! FREE, BMJ journal, injury prevention, Volume 18, Issue Suppl 1.
- 33- **F. M. Schets; h. H. J. L. Van den berg; r. Baan; g. Lynch; a. M. De roda husman (2014):** pseudomonas aeruginosa on vinyl-canvas inflatables and foam teaching aids in swimming pools, journal Water Health, volume 12, issue 4, December 2014, pp: 772–781.
- 34- **Geoff Dawson (2018):** The Pool Safety Resource: The Commonsense Approach to Keeping Children Safe Around Water, Sports & Recreation, Publisher: iUniverse, ISBN: 1450294448, 9781450294447.
- 35- **Lisa Hallett Taylor (2017):** A Guide to Swimming Pool Types, Designs, and Styles, The Spruce, USA.
- 36- **Naomi Paine (2013):** Local government enforcement of private swimming pool safety regulations – Survey of council building surveyors/inspectors, (Edition No. 55), Victorian Injury Surveillance & Applied Research System (VISAR), Accident Research Centre, Monash University.
- 37- **Patricia Bray, and Keith Plumridge (2011):** Swimming Pool Safety, The Children’s Hospital at Westmead, Kids Health, Western Australia
- 38- **Philippe Vacher, Michel Nicolas, Guillaume Martinent and Laurent Mourot (2017):** Changes of swimmers' emotional states during the preparation of national championship: do recovery-stress states matter? Movement Science and Sport Psychology, frontiers in Psychology, Volume: 23 June 2017.
- 39- **Pool Mark award. (2017):** Swimming Pool Water: Treatment and Quality Standards for Pools and Spas, Pool Water Treatment Advisory Group,
- 40- **Roddy Cummins (2018):** Sales promotion: how to create and implement successful inflatable swimming pools, Business Pro collection, Kogan Page Publishers. U S A.
- 41- **Swimming Pools (2019):** Swimming Pools, Taylor & Francis Limited.
- 42- **Wayne Zheng (2018):** NB; NB/T; NBT - Product Catalog. Translated English of Chinese Standard. (NB; NB/T; NBT):



Product catalog - China Industry Standard – Energy, Chinese standard.

مواقع الانترنت:

- 43- <https://alkharafipools.com/>
- 44- <https://e3arabi.com>
- 45- <https://okreformapiscina.net/ar/tratamiento-de-agua-de-piscinas/electrolisis-salina/>
- 46- <https://swimminglpoools.com/ar>
- 47- <https://wa.me/c/201227066634>
- 48- <https://www.chinesestandard.net>.
- 49- <https://www.marefa.org>