

برنامج تدريبي لتنفيذ بعض مكملات التصميم الداخلي للمسكن باستخدام الخرز كمدخل لتمكين المرأة المعيلة اقتصادياً

أ. د / زينب صلاح محمود يوسف

أ.م.د/ دعاء عبد المجيد إبراهيم جعفر

أستاذ إدارة المنزل والمؤسسات

أستاذ مساعد الملابس والنسيج

كلية التربية النوعية – جامعة المنوفية

كلية التربية النوعية – جامعة المنوفية

هناك محمود محمد أبو ناشي

حاصلة على درجة الدبلوم الخاص في التربية النوعية

ملخص البحث

استهدف البحث بصفة رئيسية دراسة فاعلية برنامج تدريبي معد لتنفيذ بعض مكملات التصميم الداخلي للمسكن باستخدام الخرز كمدخل لتمكين المرأة المعيلة اقتصادياً وتمثلت **أدوات البحث** في قائمة المعارف والمهارات اللازمة لتنفيذ بعض مكملات التصميم الداخلي للمسكن باستخدام الخرز كمدخل لتمكين المرأة المعيلة اقتصادياً، واستمارة بيانات أولية للمبحوثات، استبيان المعارف والمهارات لتنفيذ القطع الفنية باستخدام الخرز كمكملات التصميم الداخلي للمسكن، استبيان آراء المتخصصين والمستهلكين للمنتجات المنفذة من الناحية الجمالية والوظيفية لمكملات التصميم الداخلي للمسكن، البرنامج التدريبي المعد، بطاقة ملاحظة وتكونت عينة الدراسة من (٢٠٠) من النساء المعيلات كعينة أساسية و(٣٠) كعينة تجريبية، و (٣٠) من المتخصصين و (٣٠) من المستهلكين، واتبع البحث المنهج الوصفي التحليلي والمنهج التجريبي، وقد تم تفرغ البيانات وتصنيفها وتبويبها واستخدام المعالجات الإحصائية المناسبة باستخدام برنامج SPSS الإصدار ٢٥، ومن **أهم نتائج البحث** عدم وجود علاقة ارتباطية ذات دلالة إحصائية بين متغيرات المستوى الاجتماعي الاقتصادي (عمر المرأة – المستوى التعليمي – عدد سنوات الإعاقة – الدخل) والمعارف والمهارات اللازمة لتنفيذ بعض مكملات التصميم الداخلي للمسكن باستخدام الخرز كمدخل لتمكين المرأة المعيلة اقتصادياً، عدم وجود فروق ذات دلالة إحصائية بين متوسطات درجات المرأة المعيلة عينة الدراسة في المعارف والمهارات اللازمة لتنفيذ بعض مكملات التصميم الداخلي باستخدام الخرز كمدخل لتمكين المرأة المعيلة اقتصادياً تبعاً ل (محل الإقامة – سبب الإعاقة – عدد سنوات الإعاقة). كما توجد فروق في المعارف والمهارات اللازمة لتنفيذ بعض مكملات التصميم الداخلي للمسكن كمدخل لتمكين المرأة المعيلة اقتصادياً لصالح (عمر المرأة المعيلة الأقل من ٣٠ سنة، عدد أفراد الأسرة الأقل من ٣ أفراد، والمستوى التعليمي الأعلى، ذوي الدخل المرتفع)، لا توجد فروق ذات دلالة

إحصائية بين آراء المتخصصين وآراء المستهلكين حول تقييم المنتجات المنفذة حيث أن جميع قيم ت المحسوبة أقل من قيمة ت الجدولية عند مستوى ٠,٠٥ ودرجة حرية ٥٨ مما يعني الاتفاق والتطابق بين آراء عينة الدراسة من المتخصصين والمستهلكين حول تقييمهم للمنتجات المنفذة. كما تتفق آراء المتخصصين والمستهلكين في ترتيبهم للمنتجات المنفذة بنسبة ٦٠ %، وجود فرق دال إحصائياً عند مستوى (٠,٠١) بين متوسطي درجات التطبيقين لاستبيان المعارف والمهارات العملية لتنفيذ بعض مكملات التصميم الداخلي باستخدام الخرز بأبعادها ككل ولكل بعد علي حدة وذلك لصالح التطبيق البعدي لعينة الدراسة وكذلك وجود أثر كبير وفعالية مرتفعة للبرنامج في تنمية المعارف والمهارات العملية لتنفيذ بعض مكملات التصميم الداخلي باستخدام الخرز بأبعادها لدي العينة. **ومن أهم التوصيات** ضرورة بناء البرامج التدريبية في التمكين الاقتصادي للمرأة المعيلة وفقاً لخطة ٢٠٣٠ والعمل على زيادة الورش التدريبية في التخطيط الاقتصادي للمرأة المعيلة ما قد يسهم في درجة تمكينها اقتصادياً

الكلمات المفتاحية :

البرنامج التدريبي، مكملات التصميم الداخلي للمسكن، الخرز، المرأة المعيلة، التمكين الاقتصادي.

A training program For the Implementation of some House interior design supplements using Beads as a Means of Female Breadwinner Empowerment

Prof. Dr./ Zeinab Salah Mahmoud Youssif

Professor of Home and Institutions Management Faculty of Specific Education-Menoufia University

Assistant Prof. Dr./ Doaa Abdul Majeed Ibrahim Jaafar

Assistant Professor of Clothing and Textile Faculty of Specific Education-Menoufia University

Hanaa Mahmoud Mohammed AboNashy
The acquirer of special diploma in education
Faculty of Specific Education, Menoufia University

Abstract

The main objective of the research the effectiveness of a training program designed to implement some of the interior design supplements for the dwelling by using beads as an entrance to empower women who are economically dependent. **The research tools** consisted of a list of knowledge and skills necessary to implement some interior design supplements for the dwelling using beads as an entrance to empower the family woman economically, and a preliminary data form for the respondents, a questionnaire of knowledge and skills to implement art pieces using beads as complements to the interior design of the dwelling, a questionnaire of the opinions of specialists and consumers of the products implemented in terms of aesthetic

and functional complements The interior design of the dwelling, the prepared training program, and the study sample consisted of (200) female breadwinners as a basic sample and (30) as an experimental sample, and the research followed the descriptive analytical approach and the experimental approach , The data has been unloaded, classified and tabulated, and the appropriate statistical treatments have been used through the SPSS statistical program.

One of the most important results of the research is The absence of a statistically significant correlation between the variables of the socio-economic level (women's age - educational level - number of years of dependency - income) and the knowledge and skills necessary to implement some interior design supplements for the dwelling using beads as an input to empower the economically dependent woman. The degrees of the breadwinner woman, the study sample, in the knowledge and skills necessary to implement some interior design supplements using beads as an input to empower the breadwinner woman economically, according to (place of residence - reason for support - number of years of support). There are also differences in the knowledge and skills necessary to implement some of the interior design supplements of the dwelling as an entrance to empower the woman who is economically supportive in favor of (the age of the woman who is the breadwinner is less than 30 years, the number of family members is less than 3, and the higher educational level, with high income), there are no significant differences. A statistic between the opinions of specialists and the opinions of consumers about the evaluation of implemented products, as all calculated values of t are less than the tabular value of t at the level of 0.05 and a degree of freedom of 58, which means agreement and congruence between the opinions of the study sample of specialists and consumers about their evaluation of implemented products. The opinions of specialists and consumers also agree in their ranking of the implemented products by 60%. There is a statistically significant difference at the level (0.01) between the mean scores of the two applications of the practical knowledge and skills questionnaire to implement some interior design supplements using beads with their dimensions as a whole and for each dimension separately, in favor of the post application of the study sample, as well as the presence of a significant impact and high effectiveness of the program in developing practical knowledge and skills To implement some interior design supplements using beads with their dimensions. I have the sample.

Among the most important recommendations is the need to build training programs in the economic empowerment of breadwinner women in accordance with the 2030 plan, and work to increase training workshops in economic planning for breadwinner women, which may contribute to the degree of their economic empowerment.

key words :

The training program, supplements for the interior design of the dwelling, beads, the dependent woman, and economic empowerment.

مقدمة ومشكلة البحث :

إن النهوض بواقع المرأة العربية وتعزيز قدراتها وتمكينها من التعليم والعمل والمشاركة العامة بات يشكل اليوم اتجاهاً جاداً في المجتمعات العربية بوجه عام بل وهاجساً قوياً ابتداء من المرأة نفسها التي بدأت تعي واقعها المختلف والهوة الكبيرة بينها وبين الرجل في التقدم فأخذت تسعى نحو تغيير أوضاعها والبحث عن ذاتها وإبراز مكانتها وشأنها في المجتمع حيث أن الحديث عن مشاركة المرأة في العملية التنموية وفي قدراتها على تنويع مصادر دخل أسرتها لا يقتصر بالتأكيد على المرأة القاطنة في المدينة بل يمتد ليشمل المرأة الريفية بحكم إسهامها في التنمية الاجتماعية والاقتصادية بما يشير إلى تمكين المرأة. (وفاء خليل ، ٢٠١٤)

والذي يعني مشاركة المرأة الفعالة في كافة المجالات السياسية والاقتصادية والثقافية والاجتماعية وفق المساواة العادلة في الحقوق والموارد والخيارات والفرص المتاحة. (محمد العتيبي ، ٢٠١٠) ، وبالتالي فإن التمكين يعني ويعبر عن التأثير بفعالية في العملية التنموية وفي ممارسة حق الاختيار والمشاركة في اتخاذ القرار في قضايا المجتمع وهو أصيلاً في التنمية ومشاركاً فاعلاً لاتخاذ القرارات وهو مما يترتب عليه التعامل مع المرأة باعتبارها عنصراً ما ينتج عنه إخراجها من حالة التهميش والاستبعاد. (محمد العتيبي ، ٢٠١١)

هذا وقد أشارت توصيات المؤتمر العالمي الرابع المعني بالمرأة والذي عقد في مارس ٢٠١٠ ، إلى أن تمكين المرأة اقتصادياً ضروري لتحقيق التنمية والنمو الاقتصاديين على أساس من الإنصاف والاستدامة . واعتبرت أن مشاركة المرأة في سوق العمل تكتسب أهمية أساسية لتمكينها اقتصادياً، حيث زادت في السنوات الأخيرة فرص وصول المرأة إلى سوق العمل . (ماجد عثمان وآخرون ، ٢٠١٣)

حيث تنتشر ظاهرة المرأة المعيلة في الكثير من دول العالم وهي في ازدياد مطرد، فقد أشارت إحصائيات الأمم المتحدة عام ٢٠١٣ ، إلى أن نسبة هؤلاء النساء في العالم كله ٩,٤٢% من أسر العالم ، وتزيد نسبة الأسر التي تعولها سيدة في الحضر ٢٠% عنها في الريف ١٤% وفي المحافظات الحضرية ٢١% عنها في الوجهين البحري ١٥% والقبلي ١٦% مما يعني ارتباط ظاهرة النساء المعيلات للأسر بالفقر بصفة عامة والفقر الحضري على وجه الخصوص. (ماجد عثمان وآخرون ، ٢٠١٣)

وتعد قضايا المرأة من أهم القضايا التي اهتم بها المجتمع العالمي والإقليمي والمحلي في الأونة الأخيرة ، فتقدم أي مجتمع يرتبط ارتباطاً وثيقاً بمدى تقدم المرأة وقدرتها على المشاركة في إحداث التنمية الاجتماعية والاقتصادية ، وذلك نظراً لما تمثله من ثقل ديموجرافي بلغت نسبته (٤٨,٥٣ %) من جملة سكان جمهورية مصر العربية بعدد إناث ٤٩ مليون و ١٠٧ ألف و ٢١٨ نسمة . (الجهاز المركزي للتعبئة العامة والإحصاء ، ٢٠٢٢)

وإزاء تزايد أعداد السيدات المعيلات في الآونة الأخيرة وخصوصاً في مصر نظراً للتغيرات الاقتصادية والاجتماعية ، تحولت أنظار العديد من الباحثات نحو دراسة المشكلات والقضايا والضغوط الحياتية التي تنقل كاهل تلك الفئة، فانشغال المرأة المعيلة بإعالة أسرته يؤثر على انخفاض الانجاز التعليمي للأبناء كما أن المرأة المعيلة تفتقر للمهارات اللازمة للدخول إلى سوق العمل ، كما أنها تعاني من ضعف القدرة على اتخاذ القرار وسوء العلاقات الاجتماعية مع الأبناء وضعف القدرة على تحقيق الذات، بالإضافة إلى بعض المشكلات الاجتماعية والاقتصادية ، هذا بالإضافة إلى المعاناة من بعض الصراعات النفسية والشعور بالاحباط والقلق والوصمة الاجتماعية، الأمر الذي يشكل تهديداً للتوازن النفسي والاجتماعي لهن . (أمل الشايح ، ٢٠١٧)

وتشير الاحصائيات أن إجمالي عدد الأسر بلغ (٢٥,٥) مليون أسرة ، منها (٣,٤٤) مليون أسرة تعولها امرأة بنسبة ١٣,٥ %، كما أن الغالبية العظمى من أرباب الأسر من فئة المطلقات والأرامل . (الجهاز المركزي للتعبئة العامة والإحصاء ، ٢٠٢٢) .

وبذلك فإن المشاركة في العمل والتمكين هما وجهان لعملة واحدة ، حيث أن مفهوم التمكين يشير إلى كل ما من شأنه أن يطور مشاركة المرأة وينمي من قدرتها ووعيها ومعرفتها، ومن ثم تحقيق ذاتها على مختلف النواحي المادية والسيكولوجية والاجتماعية والسياسية ويتيح لديها كافة القدرات والإمكانات التي تجعلها قادرة على السيطرة علي ظروفها ووضعها والإسهام الحر والواعي في بناء المجتمع. (ليلي الشناوي ، ٢٠٠٦)

كما احتل التدريب موقعاً محورياً و أساسياً في المؤسسات و المنظمات الحديثة، وخصوصاً التربوية منها ، وأصبح يشكل العمود الفقري لأية مجهودات تبذلها هذه المؤسسات نحو التطوير والتحديث ويتم التأكيد على أن العناية بالقوى البشرية هي السبيل الوحيد أو الأقصر ضماناً للنهوض بالمجتمعات ولعل ذلك جعل الخدمات المقدمة في هذا المجال يدعو إلى تطوير وتحديث منظومة التعليم في مستوياتها المختلفة و التي تقع عليها العبء الأكبر في إعداد و تنمية الإنسان. (إيمان صالح و على الموسوى ، ٢٠١١)

وحيث أنه تتجدد في كل عام التحديات التي تواجه العاملين في حقل التدريب و التطوير حول كيفية تطوير المؤهلات، وكيفية تحديد مخرجات التدريب ، ومتابعة و تقييم التعليم بأشكاله المختلف، وإدارة المعرفة و غيرها من الموضوعات التي تشكل تحدياً لإدارات التدريب، إضافة إلى ذلك فإن المدراء في كل مؤسسة عامة كانت أم خاصة يسعون إلى معرفة فوائد التدريب ومدى انعكاس هذه الفوائد على أدائهم الوظيفي ومدى فاعلية التدريب وطرق استمراريته ونسبة مساهمته في تحقيق أهداف المؤسسة بشكل عام .

وتعد مكملات التصميم الداخلي (العناصر التزيينية) كالستائر، وحدات الإضاءة التزيينية، اللوحات والصور، المرايا، الساعات، المجسمات، من العناصر الهامة في التصميم الداخلي، حيث يصعب أن يتواجد حيز دون استخدام تلك المكملات فهي تتكامل مع باقي العناصر من حيث الوظيفة والخامة واللون والملمس، وتلعب دوراً رئيسياً في إثراء وغنى المكان ولها ارتباط فني حيث أنه إذا فقد أي عنصر منها كان له أثر سلبي على بقية العناصر الأخرى في تصميم الفراغات الداخلية ، كما أنها تضيف على المسكن الطابع الشخصي وفقاً لما يضاف من جماليات لإعطاء قيم مختلفة للديكور الداخلي ، فهي تشكل الإيقاع النهائي وتوافقه مع عناصر التصميم من خلال سلوك وممارسة عملية تمكن المستخدم من النقصيل والإقتناء لكل ما يحتاجه وفقاً لمنظومة متكاملة من التذوق الفني المتوافق مع السمات والخصائص الشخصية. (روند أبو زعرور، ٢٠١٣)، فالمكملات ليست شيئاً إضافياً بل إنها تؤدي إلى تحقيق الشخصية والفردية للحجرة التي تبدو عادية بدون استخدام تلك المكملات ، فهي تكمل الأساس لخطة تنسيق المسكن وتضيف ميزةً وأسلوباً للحجرة. (نادية أبو سكينه ، ونام أمين ، ٢٠١٢)، هذا وتعد مشغولات الخرز من أكثر المنتجات الفنية إلتصاقاً بالإنسان منذ القدم ، والتي تصلح في التزيين والزخرفة و في عمل المجسمات التي تعد من مكملات التصميم الداخلي للمسكن . بالإضافة إلى أنه مشروع صغير يمكن من خلاله تمكين المرأة المعيلة إقتصادياً، حيث تشير نتائج الدراسات السابقة إلى أن البرامج التدريبية لها أثر إيجابي في إتقان الأعمال اليدوية والمشغولات الفنية كما أنها تولد قيمة مضافة في الدخل الوطني وتوفر فرص عمل لفئات المجتمع ذكوراً وإناثاً وهي بذلك تساهم في تنمية الإقتصاد وتنشيط الحركة الإنتاجية والتسويقية. (مروة البسيوني، ٢٠١٦)

كما تشير نتائج دراسة **ابتهال العسلي (٢٠١٣)** وجود فروق ذات دلالة إحصائية في التكيف النفسي لدى المرأة المعيلة التي تقوم باحتراف بعض الحرف البيئية الفنية التقليدية الشعبية قد يرجع مستوى ارتفاع التكيف النفسي إلى إتاحة الفرصة أمام المرأة المعيلة لتكون فرداً منتجاً داخل منزلها عن طريق برامج التدريب لتعليم الحرف البيئية الفنية وإعادة تأهيل قدرات المرأة المعيلة وإكتشاف إمكانياتها لتقف على احتياجاتها ومشكلاتها النفسية والإجتماعية والإقتصادية.

ويرى كلاً من **إليزابيث و سيفو (٢٠١١)** أن المشاريع الصغيرة يمكن الإستفادة منها في توسيع فرص المشاركة في الإقتصاد وذلك ضمن الإطار الإستراتيجي حول التمكين الإجتماعي والإقتصادي للمرأة المعيلة، ولذا فإن النساء المعيلات تحتاج لبعض البرامج التدريبية وذلك لزيادة تمكينها اقتصادياً وخاصة في الحرف اليدوية والمشروعات الصغيرة والتي تدر عليها العائد المادي أو الربح ومن هذه المشروعات مشغولات الخرز أو مكملات التصميم الداخلي التي يتم تصنيعها يدوياً باستخدام الخرز.

وبذلك تنحصر مشكلة البحث الحالي في السؤال الرئيسي التالي: "ما مدى فاعلية برنامج تدريبي لتنفيذ بعض مكملات التصميم الداخلي للمسكن باستخدام الخرز كمدخل لتمكين المرأة المعيلة اقتصادياً" **ويتفرع من هذا السؤال الرئيسي الأسئلة التالية:**

١. ما المعارف والمهارات التي يتطلب إكتسابها لعينة الدراسة التي يقوم بها البرنامج التدريبي لتنفيذ مكملات التصميم الداخلي للمسكن باستخدام الخرز .

٢. ما الأهمية النسبية للمنتجات المنفذة باستخدام الخرز وفقاً لآراء كلاً من المتخصصين والمستهلكين .

٣. ما العلاقة بين متغيرات المستوى الاجتماعي والاقتصادي (عمر المرأة - المستوى التعليمي - عدد سنوات الإعالة - الدخل) ومستوى المعارف والمهارات اللازمة لتنفيذ مكملات التصميم الداخلي باستخدام الخرز .

٤. ما الفروق بين المرأة المعيلة في المعارف والمهارات اللازمة لتنفيذ بعض مكملات التصميم الداخلي باستخدام الخرز وفقاً لبعض متغيرات المستوى الاجتماعي والاقتصادي (محل الإقامة - عمر المرأة المعيلة - المستوى التعليمي - سبب الإعالة - عدد سنوات الإعالة - عدد أفراد الأسرة - الدخل) .

٥. ما الفروق بين آراء المتخصصين والمستهلكين في المنتجات المنفذة باستخدام الخرز كمكملات التصميم الداخلي للمسكن كمدخل لتمكين المرأة المعيلة إقتصادياً .

٦. ما الفروق بين المعارف والمهارات الخاصة بتنفيذ بعض مكملات التصميم الداخلي باستخدام الخرز قبل وبعد تطبيق البرنامج المعد .

أهداف البحث : يهدف البحث الحالي إلى فاعلية برنامج تدريبي لتنفيذ بعض مكملات التصميم الداخلي للمسكن باستخدام الخرز لنماذج (الغازات والستائر والنجف والشانون والأباجورات) وعلاقته بتمكين المرأة المعيلة إقتصادياً ويتفرع من الهدف الرئيسي الأهداف الفرعية التالية :

١. تحديد قائمة المعارف والمهارات اللازمة لتنفيذ بعض مكملات التصميم الداخلي باستخدام الخرز كمدخل لتمكين المرأة المعيلة اقتصادياً .

٢. تحديد الأهمية النسبية للمنتجات المنفذة باستخدام الخرز وفقاً لآراء كلاً من المتخصصين والمستهلكين .

٣. دراسة العلاقة بين متغيرات المستوى الاجتماعي والاقتصادي (عمر المرأة المعيلة - المستوى التعليمي - عدد سنوات الإعالة - الدخل) ومستوى المعارف والمهارات اللازمة لتنفيذ مكملات التصميم الداخلي باستخدام الخرز.

٤. دراسة الفروق بين المرأة المعيلة عينة الدراسة في المعارف والمهارات العملية اللازمة لتنفيذ بعض مكملات التصميم الداخلي باستخدام الخرز لنماذج الفازات والستائر والنجف والشانون والأباجورات وفقاً لبعض متغيرات المستوى الاجتماعي والاقتصادي (محل الإقامة - عمر المرأة المعيلة - المستوى التعليمي - سبب الإعالة - عدد سنوات الإعالة - عدد أفراد الأسرة - الدخل) .

٥. دراسة الفروق بين آراء المتخصصين والمستهلكين في المنتجات المنفذة باستخدام الخرز كمكملات التصميم الداخلي للمسكن كمدخل لتمكين المرأة المعيلة اقتصادياً .

٦. دراسة الفروق بين المعارف والمهارات الخاصة بتنفيذ بعض مكملات التصميم الداخلي باستخدام الخرز قبل وبعد تطبيق البرنامج المعد .

أهمية البحث : تقسم أهمية البحث إلى :

أولاً - الأهمية النظرية في مجال التخصص :

١. إلقاء الضوء على قضية التمكين الاقتصادي بصفة عامة وتمكين المرأة المعيلة اقتصادياً بصفة خاصة كأحد الموضوعات الهامة التي توليها احتياجات المجتمع في العصر الحالي اهتماماً كبيراً .

٢. المساهمة في مواكبة التطور الهائل لأعمال الخرز والتي تستخدم في تنفيذ قطع فنية تصلح كمكملات التصميم الداخلي في المسكن .

٣. الربط بين تنفيذ المشغولات الفنية يدوياً باستخدام الخرز وتمكين المرأة المعيلة اقتصادياً .

ثانياً - الأهمية التطبيقية في مجال خدمة المجتمع :

١. الاستفادة من البرنامج التدريبي المنفذ من خلال عرضه على مواقع التواصل الاجتماعي في تعليم المرأة بصفة عامة والمرأة المعيلة بصفة خاصة كيفية تنفيذ القطع الفنية التي تستخدم كمكملات التصميم الداخلي للمسكن والتي تضيف عليه الناحية الجمالية باستخدام الخرز وتعمل على تعزيز تمكينها اقتصادياً .

٢. مساعدة المرأة المعيلة على القيام بإنتاج قطع فنية عالية الجودة بتكلفة أقل تستخدم كمكملات التصميم الداخلي للمسكن باستخدام الخرز والإسهام في التمكين الاقتصادي .

٣. الاستفادة من البرنامج التدريبي المقترح في تخطيط وتنفيذ برامج أخرى مستقبلية لتدريب المرأة بصفة عامة على أعمال الخرز والأعمال اليدوية .

فروض البحث : تم صياغة فروض البحث كالاتي :

١. توجد علاقة ارتباطية ذات دلالة إحصائية بين متغيرات المستوى الاجتماعي الاقتصادي (عمر المرأة - المستوى التعليمي - عدد سنوات الإعالة - الدخل) والمعارف والمهارات اللازمة لتنفيذ بعض مكملات التصميم الداخلي باستخدام الخرز كمدخل لتمكين المرأة المعيلة اقتصادياً .

٢. توجد فروق ذات دلالة إحصائية بين متوسطات درجات المرأة المعيلة عينة الدراسة في المعارف والمهارات اللازمة لتنفيذ بعض مكملات التصميم الداخلي باستخدام الخرز كمدخل لتمكين المرأة المعيلة اقتصادياً تبعاً لمتغيرات الدراسة (محل الإقامة - عمر المرأة المعيلة - المستوى التعليمي - سبب الإعاقة - عدد سنوات الإعاقة - عدد أفراد الأسرة - الدخل .
٣. توجد فروق ذات دلالة إحصائية بين آراء المتخصصين والمستهلكين في المنتجات المنفذة باستخدام الخرز كمكملات التصميم الداخلي للمسكن كمدخل لتمكين المرأة المعيلة اقتصادياً.
٤. توجد فروق ذات دلالة إحصائية بين متوسطات درجات المرأة المعيلة عينة الدراسة في تنفيذ بعض مكملات التصميم الداخلي للمسكن باستخدام الخرز كمدخل لتمكين المرأة المعيلة اقتصادياً قبل وبعد تطبيق البرنامج لصالح التطبيق البعدي .

الأسلوب البحثي :

أولاً - المصطلحات العلمية والمفاهيم الإجرائية للبحث :

البرنامج التدريبي: هو الجهود المنظمة والمخطط لها لتزويد المتدربين بمهارات ومعارف وخبرات متجددة وتستهدف إحداث تغيرات إيجابية مستمرة في خبراتهم واتجاهاتهم وسلوكهم من أجل تطوير كفاية أدائهم . (حسن الطعاني ، ٢٠٠٧) ويعرف البرنامج التدريبي إجرائياً بأنه : مجموعة مخططة من الوحدات التدريبية ذو أهداف محددة لتزويد المرأة المعيلة بمهارات ومعارف وخبرات في مجال المشغولات اليدوية باستخدام الخرز تستهدف تمكينها اقتصادياً .

مكملات التصميم الداخلي : تعرف مكملات التصميم الداخلي بأنها " الأجزاء والأشياء التي تجمع بين الوظيفة والفن لتحقيق المنفعة والجانب الجمالي وتثري المكان مادياً ومعنوياً من أجل تحقيق بيئة مناسبة . (روند أبو زعرور ، ٢٠١٣) كما تعرفها (مهجة مسلم ، ٢٠٠١) بأنها مكملات فنية من المفروشات تشمل فرش الأرضية وتشمل لون دهانات الحوائط والأثاث ولون الأرضيات والإضاءة من أباجورات وشمعدان . وتعرف مكملات التصميم الداخلي للمسكن إجرائياً : بأنها هي " المكملات التزيينية التي تضيف على المسكن الطابع الشخصي وتؤدي الغرض الجمالي والوظيفي المطلوب منها مثل النجف و المفارش والستائر والأباجورات والفازات وغيرها من المكملات المصنوعة من الخرز .

المرأة المعيلة : هي السيدات اللاتي بصدد تحمل الأعباء الأسرية ، وإحداث نوع من التوازن بين مسؤوليات الأمومة، والوفاء بالاحتياجات الاسرية بمختلف مظاهرها الاقتصادية والاجتماعية والثقافية وذلك نتيجة لغياب رب الاسرة لعدة أسباب كالوفاة والسفر والطلاق والمرض والسجن والبطالة، وهن يمثلن إحدى الفئات المجتمعية الأكثر قابلية للمعاناة من مختلف المشكلات نظراً لإزدواجية ما يقع على عواتقهن من ضغوط خاصة باتخاذ القرارات سواء الشخصية أو الأسرية . (ناهد نصر ، ٢٠١٧) تعرف المرأة المعيلة إجرائياً : بأنها "

هي المرأة ذات الدخل المنخفض التي تعول أسرتها بمفردها أياً كان سبب الإعاقة حيث أنها المصدر الوحيد لدخل الأسرة والتي تكون قادرة على العمل للكسب والإنفاق على الأسرة .

تمكين المرأة إقتصادياً : يعرف على أنه إحساس المرأة بقيمتها وحققها بتحديد خياراتها بعد أن تمنح لها الخيارات وحققها في الوصول إلى الفرص والموارد ، وحققها في الوصول إلى ضبط سير حياتها داخل المنزل وخارجه وقدرتها على التأثير على التغييرات الاجتماعية لخلق وضع اجتماعي واقتصادي. (رائدة أيوب ، ٢٠١٠) . وتعرف الباحثات التمكين الإقتصادي إجرائياً بأنه "حق المرأة على الإحساس بقدرتها على الكسب بمساعدتها على القيام بمشروع فردي (إنتاج مكملات التصميم الداخلي للمسكن بالخرز) للحصول على دخل مادي والوصول إلى مستوى معيشي مناسب يمكنها من تلبية الاحتياجات الأساسية للأسرة "

ثانياً - منهج البحث : ليحقق البحث أهدافه تم استخدام مناهج البحث التالية :

١. المنهج الوصفي التحليلي : ويقصد به " المنهج الذي يقوم على الوصف الدقيق والتفصيلي للظاهرة موضوع الدراسة أو المشكلة قيد البحث وصفاً كمياً أو نوعياً ، وبالتالي فهو يهدف إلى جمع بيانات ومعلومات كافية ودقيقة عن الظاهرة ودراسة وتحليل ما تم جمعه بطريقة موضوعية والوصول إلى العوامل المؤثرة على تلك الظاهرة " . (دلال القاضي ، محمود البياتي ، ٢٠٠٨)

٢. المنهج التجريبي ويقصد به " تغيير متعمد ومضبوط للشروط المحددة للواقع أو الظاهرة ، التي تكون موضوعاً للدراسة ، وملاحظة ما ينتج عن هذا التغيير من آثار في هذا الواقع أو الظاهرة ، كما يعرف بأنه الطريقة التي يقوم بها الباحث بتحديد مختلف الظروف والمتغيرات التي تظهر في التحري عن المعلومات ، التي تخص ظاهرة ما ، وكذلك السيطرة على مثل تلك الظروف والمتغيرات ، والتحكم بها. (أمين منتصر ، ٢٠١٠)

ثالثاً - حدود البحث : يشتمل البحث على الحدود التالية :

١. الحدود البشرية : تنقسم الحدود البشرية للدراسة إلى :
 - العينة الاستطلاعية : اشتملت العينة الاستطلاعية للدراسة على (٣٠) ربة أسرة معيلة بنفس مواصفات عينة الدراسة الأساسية لتقنين أدوات الدراسة بقياس الصدق والثبات .
 - العينة الأساسية : اشتملت على (٢٠٠) ربة أسرة معيلة من مستويات اجتماعية واقتصادية مختلفة ولديها ابن على الأقل من ربات الأسر المترددات على الجمعية الشرعية بمركز أشمون وتم اختيارهم بطريقة صدفية غرضية.
 - العينة التجريبية : واشتملت على (٣٠) إمراة معيلة تم اختيارهن من العينة الأساسية من ربات الأسر المعيلات من الرباعي الأدنى لذوات المستوى المنخفض في المعارف والمهارات اللازمة لتنفيذ بعض مكملات التصميم الداخلي للمسكن باستخدام الخرز كمدخل لتمكين المرأة المعيلة اقتصادياً .

- عينة المتخصصين والمستهلكين : اشتملت على (٣٠) متخصص في مجالات إدارة المنزل والمؤسسات ، والملابس والنسيج ، التربية الفنية كما اشتملت عينة المستهلكين على عدد (٣٠) مستهلك للمنتجات المنفذة تم اختيارهم من المترددات على الجمعية الشرعية بمركز أشمون محافظة المنوفية بطريقة صدفية غرضية.

٢. الحدود المكانية : تطبيق أدوات الدراسة بمقر الجمعية الشرعية بمركز أشمون - محافظة المنوفية بعد الحصول على موافقة رئيس إدارة مجلس الجمعية .

٣. الحدود الزمنية : تم تطبيق أدوات الدراسة الأساسية في الفترة من (٢٠٢٢/١/١٥) إلى (٢٠٢٢/١/٢٢) كما تم تطبيق البرنامج التدريبي لرفع الوعي للمعارف والمهارات اللازمة لتنفيذ بعض مكملات التصميم الداخلي للمسكن باستخدام الخرز كمدخل لتمكين المرأة المعيلة اقتصادياً في الفترة من (٢٠٢٢/٢/٧) إلى (٢٠٢٢/٣/١٢).

رابعاً : تصميم وبناء وتقنين أدوات البحث : أعدت الباحثات أدوات البحث التالية :

١. قائمة المعارف والمهارات اللازمة لتنفيذ بعض مكملات التصميم الداخلي باستخدام الخرز كمدخل لتمكين المرأة المعيلة اقتصادياً .

٢. استمارة البيانات الأولية للمبحوثات .

٣. استبيان (قبلي - بعدي) للمعارف والمهارات التي يتطلب اكتسابها من البرنامج التدريبي لتنفيذ القطع الفنية باستخدام الخرز كمكملات التصميم الداخلي للمسكن.

٤. البرنامج التدريبي المعد والقائم على الأعمال اليدوية بالخرز لتنفيذ بعض مكملات التصميم الداخلي للمسكن .

٥. بطاقة ملاحظة لتقييم أداء المتدربات أثناء القيام بالأعمال اليدوية.

٦. استبيان آراء المتخصصين والمستهلكين للمنتجات المنفذة من الناحية الجمالية والوظيفية لمكملات التصميم الداخلي للمسكن وقدرتها على التمكين الإقتصادي. وفيما يلي شرح هذه

الأدوات

١- قائمة المعارف والمهارات اللازمة لتنفيذ بعض مكملات التصميم الداخلي باستخدام الخرز

كمدخل لتمكين المرأة المعيلة اقتصادياً : تم تحديد خمس أنواع من مكملات التصميم الداخلي

للمسكن كنماذج لتدريب المرأة المعيلة على المعارف والمهارات الخاصة بتنفيذها ومساعدتها

على التمكين الاقتصادي وهي (الفازة - النجفة - الستارة - الشانون - الأباجورة) كأكثر

مكملات التصميم الداخلي انتشاراً واستخداماً داخل المسكن ولها غرض جمالي ووظيفي في

نفس الوقت كمكمل للتصميم الداخلي للمسكن، وقد تم التوصل إلى قائمة بالمهارات الرئيسية

في صورة استبيان ويشمل إستمارة تضمنت قائمة بالمهارات الرئيسية والفرعية للمنتجات المنفذة

على عدد (٥) نماذج سيتم تنفيذها بالخرز , حيث تضمنت ٢٢ مهارة رئيسة كمهارات لتنفيذ بعض مكملات التصميم الداخلي للمسكن بإجمالي ١٧٠ مهارة فرعية ، تم تصميم هذه القائمة في صورة إستمارة تحكيمية على شكل جدول مكون من عمودين أحدهما للمهارة الرئيسة يندرج منها المهارات الفرعية والأخر للاستجابة ، بحيث تم تقسيم خانة الإستجابة إلى بعدين : مدى الأهمية (مهمة بدرجة كبيرة- مهمة بدرجة متوسطة- غير مهمة) ومدى المناسبة لمستوى المرأة المعيلة (مناسبة بدرجة كبيرة- مناسبة بدرجة متوسطة- غير مناسبة) ، وقد قامت الباحثات بعرض القائمة في صورتها الأولية على السادة المحكمين وعددهم ١٥ من السادة المتخصصين وأعضاء هيئة التدريس بكلية التربية النوعية بأشمون في تخصص إدارة المنزل والملابس للتحقق من صدق الأداة، وطلب منهم الإجابة عن كل مهارة من المهارات الرئيسية والفرعية بوضع علامة (√) أمام الاستجابة التي يراها مناسبة لكل مهارة فرعية سواء من حيث أهميتها أو مناسبتها لمستوى المرأة المعيلة، وكذلك للتأكد من صحة صياغة العبارات لإبداء آرائهم فيما يأتي :

- مدى أهمية المهارة لتنفيذ بعض مكملات التصميم الداخلي للمسكن .
- مدى مناسبة المهارة للمرأة المعيلة لتنفيذها مكملات التصميم الداخلي للمسكن.
- الحذف أو الإضافة أو التعديل .

وقامت الباحثات بتجميع الاستمارات وإجراء التعديلات المطلوبة في الصياغة ، تم معالجة

البيانات إحصائياً وفقاً لما يلي :

قدرت ثلاث درجات للمستوى الأول (مهمة بدرجة كبيرة)، ودرجتان للمستوى الثاني (مهمة بدرجة متوسطة) ودرجة واحدة للمستوى الثالث (غير مهمة)، واتفق السادة المحكمين على قائمة المعارف والمهارات بنسب تراوحت ما بين (٨٦,٧% - ١٠٠%) بمتوسط نسبة اتفاق على القائمة ككل بلغت ٩٥,٨%، وفي ضوء آراء السادة المحكمين وملاحظاتهم ومقترحاتهم، أصبحت الصورة النهائية لقائمة مهارات تنفيذ بعض مكملات التصميم الداخلي للمسكن باستخدام الخرز مكونة من إثنان وعشرون (٢٢) مهارات رئيسة بإجمالي مائة وسبعون (١٧٠) مهارة فرعية، حيث أن كل المهارات الفرعية مرتبة في صورة خطوات تنفيذ على الترتيب وبإتمام هذه المهارات الفرعية تكون المهارة الرئيسية قد أتمتت ويكون الناتج في النهاية هو تنفيذ المنتج النهائي .

٢- استمارة البيانات الأولية للمبحوثات . تم إعداد استمارة البيانات الأولية بهدف الحصول على المعلومات عن ربات الأسر عينة البحث واشتملت هذه الاستمارة على بيانات اسم المرأة المعيلة (لمن يرغب) ، محل الإقامة (قرية - مدينة) ، عمر المرأة المعيلة (أقل من ٣٠

سنة - ٣٠ إلى أقل من ٤٠ سنة - من ٤٠ إلى أقل من ٥٠ سنة - من ٥٠ سنة فأكثر) ،
المستوى التعليمي (مؤهل أقل من المتوسط - مؤهل متوسط - مؤهل فوق متوسط - مؤهل عالي) ، **سبب إعالة الأسرة** (وفاة الزوج - الطلاق - إصابة الزوج بمرض أو عجز - ظروف أخرى "تذكر") ، **عدد سنوات إعالة الأسرة** (أقل من ٣ سنوات - من ٣ إلى أقل من ٦ - من ٦ إلى أقل من ٩ - من ٩ فأكثر) ، **عدد أفراد الأسرة المعالة** (أقل من ٣ أفراد - من ٣ إلى أقل من ٥ - من ٥ إلى أقل من ٧ - أكثر من ٧ أفراد) ، **الدخل** (أقل من ١٠٠٠ جنيه - من ١٠٠٠ إلى ١٥٠٠ جنيه - من ١٥٠٠ إلى ٢٠٠٠ جنيه - أكثر من ٢٠٠٠ جنيه)

٣- استبيان (قبلي - بعدي) للمعارف والمهارات التي يتطلب اكتسابها من البرنامج التدريبي لتنفيذ القطع الفنية باستخدام الخرز كمكملات التصميم الداخلي للمسكن. بعد الإطلاع على الدراسات السابقة المرتبطة بموضوع تنفيذ مكملات التصميم الداخلي وتمكين المرأة ومنها دراسة أحمد عبود (٢٠١٥) ، أسماء سليمان (٢٠١٦) ، شيماء حلبية (٢٠١٧) ، إيمان الناظر (٢٠١٨) ، رضوى رجب (٢٠٢٠) قام الباحثات بإعداد استبيان أولى بهدف قياس المعارف والمهارات الخاصة بتنفيذ مكملات التصميم الداخلي للمسكن لتمكين المرأة المعيلة اقتصادياً والتحقق من صحة فروض البحث ، وتم إعداد الاستبيان في صورته الأولية من (٦٩) عبارة خبرية مقسمة على خمسة أبعاد رئيسية وهي:

البعد الأول : المعارف والمهارات اللازمة لتنفيذ الفازة : واشتمل هذا البعد على (٢٣) عبارة تقيس معارف ومهارات المرأة المعيلة المرتبطة بتنفيذ الفازة ومنها (استخدمت الخرز من قبل في تنفيذ بعض المنتجات - استخدمت خيط الصنارة من قبل - أستطيع تنفيذ فازه من الخرز - أقدر كمية الخرز اللازمة لعمل فازه - أحدد أنواع الخرز اللازمة لعمل فازه مجسمة - أقوم بتحديد الخيط المستخدم في شغل الخرز - أختار نوع خيط الصنارة المناسب لحجم الخرز - أجهز الأدوات اللازمة لتنفيذ فازه من الخرز - احدد الخرز المناسب لتنفيذ فازه حسب الحجم والشكل المطلوب - ابحث عن أفضل تنسيق للفازة ملائم مع درجات لون الديكور - ابحث عن أفضل تصميم للفازة ملائم مع مكان تواجدها في المسكن - أقارن بين ألوان الخرز للوصول إلى أفضل ترتيب ألوان داخل الفازة - احدد الطول المناسب للخيط لبداية العمل - أستطيع لضم الخيط بالعدد الصحيح من الخرز - اتقن عمل عقدة بالخيط داخل الخرزة - أعرف عدد الخرز اللازم لعمل دائرة في بداية تنفيذ الفازة - أنفذ سطر بالغرزة السداسية - أستطيع تنفيذ سطر رباعي على خرزة واحدة - أنهى الغرزة الأخيرة بالسطر مع مراعاة العدد الصحيح - أستطيع تنفيذ السطر الثاني رباعي على خرزة واحدة - أقوم بترتيب ألوان الخرز - أتبع التصميم المحدد للفازة في عدد الخرزات - أقوم بإخفاء طرفي الخيط الزائد)

البعد الثاني : المعارف والمهارات اللازمة لتنفيذ النجفة : واشتمل هذا البعد على (١٧) عبارة تقيس معارف ومهارات المرأة المعيلة المرتبطة بتنفيذ النجفة ومنها (أعدد الأدوات التي تستخدم في تنفيذ النجفة - أستطيع تجهيز ملحقات النجفة - أختار خرز النجفة المناسب من حيث الشكل والنوع الملائم لطبيعة الاستخدام - أختار الحلقات المناسبة للون الخرز وحجمه - أختار التصميم الملائم للمكان من حيث الحجم والالوان - أستطيع تنفيذ نجفة من خلال الخرز - أقدر كمية الخرز المطلوبة لتنفيذ نجفة - استخدام الحلقة المعدنية لتوصيل كل خرزة بالأخرى - أنسق الألوان المستخدمة في الفرع الواحد - أكرر تنفيذ الفرع الأول إلى العدد المطلوب - أثبت كل فرع في مكانه بقطعتي النجفة - أتقن تركيب الخرز مع قطعتي النجفة - أحرص على التنوع في استخدام أشكال مختلفة من الخرز بترتيب مطلوب - أثبت كل فرع في مكانه بحلقتي الشاسيه الكبرى والوسطى بشكل دوراني - أستطيع تنسيق الألوان في جميع الأفرع بالتناسق المطلوب - أقوم بتركيب خرزة الجوهرة في نهاية كل سطر - أقوم بتثبيت كل فرع في مكانه بقطعة النجفة سواء متدليا أو غير ذلك)

البعد الثالث : المعارف والمهارات اللازمة لتنفيذ الستارة واشتمل هذا البعد على (١٤) عبارة تقيس معارف ومهارات المرأة المعيلة المرتبطة بتنفيذ الستارة ومنها (أستطيع تنفيذ ستارة من الخرز - أعدد مقاس الماسورة حسب مقاس الستارة المطلوبة - أختار الإبرة المناسبة للخيط والخرز المستخدم في تنفيذ الستارة - أقوم بتحديد البترون الملائم للستارة والمكان - أعدد كمية كل لون من الخرز لتنفيذ الباترون - أضع الخرزة الأولى المستخدمة في التثبيت - أصنع عقدة من الخيط لمنع الخرز من الخروج بعد التركيب - أكرر عدد الخرزات في كل فرع حسب الألوان الموجودة في الباترون - أستطيع شد الخيط بطريقة جيدة حتى لمنع تواجد فراغات بين الخرز - أقوم بتركيب خرزة تفسيرية صغيرة في نهاية كل فرع - أستطيع الرجوع بالإبرة والخيط في الفرع بالكامل إلى أول خرزة - أثبت الفرع في الماسورة بعد الإنتهاء من تنفيذه - أعدد عدد المربعات في الباترون طولاً وعرضاً - أكرر تنفيذ الباترون ليتناسب مع المساحة المطلوبة)

البعد الرابع : المعارف والمهارات اللازمة لتنفيذ الشانون : واشتمل هذا البعد على (٩) عبارة تقيس معارف ومهارات المرأة المعيلة المرتبطة بتنفيذ الشانون ومنها (أستطيع تنفيذ شانون من الخرز - أختار الباترون المناسب لتصميم الشانون - أبتكر في توزيع الالوان على التصميم حتى يناسب المكان - أستطيع تنفيذ الغرزة الرباعية من الخرز لتنفيذ الشانون - أستكمل قاعدة الشانون ١٢ × ١٢ غرزة رباعية - أقوم بإخفاء أطراف الخيط الزائدة بع الإنتهاء من كل جزء - أتبع الباترون في عمل الجوانب والقاعدة والأدراج - أستطيع تكوين غرزة نائمة للخارج من الخرز لعمل الإطار العلوي - أستطيع تنفيذ الغرزة الطائفة في كل زاوية من الشانون)

البعد الخامس : المعارف والمهارات اللازمة لتنفيذ الأباجورة واشتمل هذا البعد على (٦) عبارة تقيس معارف ومهارات المرأة المعيلة المرتبطة بتنفيذ الأباجورة ومنها (أستطيع تنفيذ أباجورة من الخرز - أجهز الأدوات والملحقات المستخدمة في تنفيذ الأباجورة - أختار تصميم الأباجورة المناسب للمكان - أنفذ غرزة سداسية من الخرز - أتبع التصميم المحدد للأباجورة في عدد الخرزات - أستطيع تنفيذ أي منتج من الخرز)

البعد السادس : التمكين الاقتصادي للمرأة المعيلة : واشتمل هذا البعد على (١٨) عبارة تقيس دور المعارف ومهارات المرتبطة بتنفيذ مكملات التصميم الداخلي للمسكن في تحقيق التمكين الاقتصادي للمرأة المعيلة كما تدركها هي من خلال قياس إدراكها لـ (أستطيع التعرف على الأسباب الحقيقية للمشكلات المادية التي تواجهني - لدي القدرة على تعلم المهارات اليدوية - أستطيع توفير الخدمات المناسبة لي ولأسرتي - لدي القدرة على المشاركة في تنفيذ منتجات نافعة للأسرة - أستطيع العمل بكفاءة ودقة مهما كانت ظروف العمل - أرحب وأشترك في أي مشروع يستثمر قدراتي - المشاركة مع الآخرين يزيد من استثمار طاقاتي - حالتي الصحية تمكنني من القيام بتنفيذ أعمال يدوية - أحصل على دخل مناسب من عملي أو وظيفتي - المشاركة مع الآخرين في تنفيذ الأعمال مضيعة للوقت - أعرف جيداً مسؤولياتي تجاه أسرتي وتوفير احتياجاتي - أشعر أن المجهود الذي أبذله يوفر العائد المادي المناسب للأسرة - أتعلم كيف أصل إلى الموارد التي أحتاجها لحل مشكلاتي - أستفيد من تسويق المنتجات المنفذة يدوياً لزيادة دخل الأسرة - يمكنني الاعتماد على المنتجات المنفذة يدوياً كمورد أساسي لتوفير احتياجاتي المادية - أصبح عندي مهارات مناسبة للعمل والمشاركة - أتعلم وأتدرب كيف أعتد على ذاتي في مواجهة ظروفني - أتعلم كيف أنجز العمل بمهارة وبأقل فاقد، وللتعرف على صدق الاستبيان تم استخدام الطرق الآتية :-

١- **صدق المحكمين :** حيث تم عرض استبيان المعارف والمهارات اللازمة لتنفيذ مكملات التصميم الداخلي للمسكن لتمكين المرأة المعيلة اقتصادياً على مجموعة من المحكمين المتخصصين في مجال إدارة المنزل والمؤسسات والملابس والتربية الفنية وبلغ عددهم (١٥) وفي ضوء ما أبداه السادة المحكمين تم تعديل صياغة بعض العبارات حيث اتفق المحكمين على عبارات الاستبيان بنسبة تراوحت ما بين (٨٤,٦% - ١٠٠%) كما جاء إجمالي نسبة إتفاق السادة المحكمين على الاستبيان ككل ٩٢,٣%

٢- **صدق الاتساق الداخلي :** تم حساب صدق الاتساق الداخلي لاستبيان المعارف والمهارات العملية لتنفيذ بعض مكملات التصميم الداخلي باستخدام الخرز باستخدام معامل ارتباط بيرسون وذلك عن طريق حساب معامل ارتباط درجة كل مفردة بدرجة البعد الذي تنتمي إليه وتراوحت القيم لمعاملات الارتباط (بين ٠,٦١٣ حتى ٠,٩٠٤) وهي قيم مرتفعة دالة

احصائياً تعكس صدق الاستبيان وأن المفردات تشترك في قياس المعارف والمهارات ، كما تم حساب معامل ارتباط درجة كل بُعد بالدرجة الكلية والجدول التالي يوضح ذلك :

جدول (١) معاملات الارتباط بين درجة كل بعد من أبعاد الاستبيان والدرجة الكلية لاستبيان المعارف والمهارات لتنفيذ بعض مكملات التصميم الداخلي للمسكن باستخدام الخرز

مستوى الدلالة	معامل الارتباط	البعد
دال عند مستوى ٠,٠١	٠,٨٤	المعارف والمهارات اللازمة لتنفيذ الفازة
دال عند مستوى ٠,٠١	٠,٦٢	المعارف والمهارات اللازمة لتنفيذ النجفة
دال عند مستوى ٠,٠١	٠,٩٠	المعارف والمهارات اللازمة لتنفيذ الستارة
دال عند مستوى ٠,٠١	٠,٧٤	المعارف والمهارات اللازمة لتنفيذ الشانون
دال عند مستوى ٠,٠١	٠,٦٩	المعارف والمهارات اللازمة لتنفيذ الأباجرة
دال عند مستوى ٠,٠١	٠,٧٥	التمكن الإقتصادي
دال عند مستوى ٠,٠١	٠,٧٨	الإجمالي

وتشير نتائج الجدول (١) إلى أن قيم معاملات الارتباط بين درجة كل مفردة من الأبعاد لكل منتج منفذ والدرجة الكلية للاستبيان تراوحت بين (٠,٦١ - ٠,٩٠) بإجمالي المعارف والمهارات (٠,٧٨) وجميعها دالة إحصائياً عند مستوى (٠,٠١) مما يدل على أن الاستبيان بوجه عام يتمتع بدرجة عالية من الصدق ويقاس ما وضع لقياسه ، وللتعرف على ثبات الاستبيان تم حساب معامل الثبات بطريقة ألفا كرونباخ والجدول التالي يوضح ذلك :

جدول (٢) معامل ألفا كرونباخ لأبعاد استبيان المعارف والمهارات اللازمة لتنفيذ مكملات التصميم الداخلي للمسكن وللإستبيان ككل

معامل ألفا كرونباخ	البعد
٠,٧٢٩	معارف ومهارات لتنفيذ الفازة
٠,٧٣٠	معارف ومهارات لتنفيذ النجفة
٠,٧٢٠	معارف ومهارات لتنفيذ الستارة
٠,٧٢٢	معارف ومهارات لتنفيذ الشانون
٠,٧٢٧	معارف ومهارات لتنفيذ الأباجرة
٠,٧٢٣	التمكن الإقتصادي
٠,٧٣١	الإستبيان ككل

يتضح من الجدول (٢) أن معاملات ألف كرونباخ لأبعاد استبيان المعارف والمهارت اللازمة لتنفيذ بعض مكملات التصميم الداخلي للمسكن جاءت جميعها قيم عالية ومقبولة احصائياً وتشير إلى درجة عالية من الثبات للاستبيان .

وطريقة التجزئة النصفية. تم تطبيق الاستبيان علي العينة الاستطلاعية وتقسيمه إلى نصفين (المفردات فردية الرتبة ، المفردات زوجية الرتبة) وتم حساب معامل ارتباط بيرسون بين درجات النصفين وحساب معامل الثبات بطريقتي سبيرمان براون وجتمان للتجزئة النصفية كما يوضح ذلك الجدول التالي :

جدول (٣) معاملات الثبات بالتجزئة النصفية لاستبيان المعارف والمهارات اللازمة لتنفيذ بعض مكملات التصميم الداخلي للمسكن

معامل الارتباط بين النصفين	المعامل
٠,٧٧٨	سبيرمان براون
٠,٧٧٦	جتمان

يتضح من الجدول (٣) أن معاملات الارتباط بين النصفين لأبعاد استبيان المعارف والمهارات اللازمة لتنفيذ بعض مكملات التصميم الداخلي للمسكن جاءت (٠,٧٧٦ - ٠,٧٧٨) لمعامل الثبات (سبيرمان براون - جتمان) على الترتيب وهي قيم عالية ومقبولة احصائياً وتشير إلى درجة عالية من الثبات الاستبيان ، وبذلك يكون الاستبيان في صورته النهائية مكون من (٨٧) عبارة ، الاستجابة عليها على مقياس متدرج (نعم - أحياناً - لا) بعضها عبارات موجبة وبعضها عبارات سالبة حيث تأخذ العبارة الموجبة تقدير (٣ ، ٢ ، ١) والعبارة السالبة (١ ، ٢ ، ٣) وبذلك تكون أعلى درجة تحصل عليها المبحوثة (٢٦١) وأقل درجة (٨٧) وبذلك يمكن تقسيم مستويات المرأة المعيلة عينة الدراسة في المعارف والمهارات اللازمة لتنفيذ بعض مكملات التصميم الداخلي للمسكن باستخدام الخرز كمدخل لتمكين المرأة المعيلة اقتصادياً إلى ثلاث مستويات وفقاً لطريقة المدى الفعلي كالتالي :

$$\text{المدى} = \text{أكبر درجة} - \text{أقل درجة} = ٢٢٤ - ١٧٠ = ٥٤$$

$$\text{طول الفئة} = \text{المدى} \div ٣ = ٥٤ \div ٣ = ١٨ \text{ وبذلك يكون :}$$

$$\text{المستوى المنخفض : (من أقل درجة) : (أقل درجة + طول الفئة)}$$

$$\text{المستوى المتوسط : (من المستوى المنخفض + ١) : (المستوى المنخفض + طول الفئة)}$$

$$\text{المستوى المرتفع :- (من المستوى المتوسط + ١) : (أكبر درجة)}$$

٤- **استبيان آراء المتخصصين والمستهلكين (تقييم المنتجات المنفذة)** بعد الإطلاع على الدراسات السابقة المرتبطة بموضوع البحث قام الباحثات بإعداد استبيان بهدف معرفة آراء

المختصين والمستهلكين (تقييم المنتجات المنفذة بالخرز) من خلال ما تم في البرنامج التدريبي لتنفيذ بعض مكملات التصميم الداخلي للمسكن لتمكين المرأة المعيلة اقتصادياً، وقد تم إعداد الاستبيان في صورته الأولى من (٢٩) عبارة مقسمة على أربعة أبعاد وهي :

البعد الأول : القيم الجمالية : واشتمل هذا البعد على (٦) عبارات تقيس الناحية الجمالية للمنتجات المنفذة باستخدام الخرز وهي (يحقق المنتج جاذبية ويلفت الأنظار - يضيف الخرز المستخدم ابتكارية ولمسات جمال للمنتج - تتناسق ألوان الخرز مع بعضها البعض داخل المنتج الواحد - تتناسب الخامة المستخدمة في إنتاج المنتجات - تحقق الترابط بين عناصر المنتج - توازن توزيع الخرز في المنتج المنفذ)

البعد الثاني : التصميم : واشتمل هذا البعد على (٧) عبارات تقيس التصميم للمنتجات المنفذة باستخدام الخرز وهي (يساير المنتج المنفذ التصميمات الجديدة في أعمال الخرز - تتناسب حجم الخرز مع حجم المنتج المنفذ - يناسب خيط الصنارة المستخدم في العمل مع حجم الخرز المستخدم - تتناسق ألوان الخرز داخل المنتج الواحد لإظهار الكل النهائي - تنفيذ الغرز وملائمتها مع بعضها البعض بدقة - ترابط الخرز والخيط والشكل النهائي للمنتج - تتناسب متانة وقوة شد الخيط داخل المنتج المنفذ)

البعد الثالث : القيمة الوظيفية : واشتمل هذا البعد على (٥) عبارات تقيس القيمة الوظيفية للمنتجات المنفذة باستخدام الخرز وهي (يحقق المنتج المنفذ بالخرز الغرض الوظيفي له - تتناسب التصميمات المنفذة مع الديكور العام - يحتاج المستهلك لمثل هذه المنتجات - يحقق التوازن والانسجام بين كل مكملات الداخلي للمسكن - يحقق المنتج الغرض المطلوب منه بالمقارنة بمثيله المصنوع من مواد أخرى)

البعد الرابع : التمكين الاقتصادي : واشتمل هذا البعد على (١١) عبارة تقيس التمكين الاقتصادي للمرأة المعيلة من خلال المنتجات المنفذة باستخدام الخرز وهي (يصلح المنتج كنواة للمشروعات متناهية الصغر للمرأة المعيلة - يساعد المرأة المعيلة على استثمار قدرتها بما يتناسب مع ظروفها - يساعد المرأة المعيلة على اكتساب مهارة جديدة - يساعد المرأة المعيلة في زيادة الدخل لتحسين مستوى المعيشة - يزيد من قدرة المرأة المعيلة في استغلال وقت الفراغ الاستغلال الأمثل - يمكن الاستفادة من المنتج في زيادة استثمار طاقات المرأة المعيلة - يمكن تسويق المنتج بسهولة لزيادة دخل المرأة المعيلة - يمكن إجراء تعديلات أو عمل إضافات على المنتج ليصبح أكثر قيمة اقتصادياً - تستطيع المرأة المعيلة المشاركة بالمنتج في معارض الأسر المنتجة لزيادة دخلها - يمكن تنفيذ المنتج بقيمة إقتصادية أقل لتعظيم الاستفادة منه لزيادة الدخل - يعتبر المنتج من القطع متعددة الاستخدام مما يزيد من قيمته الاقتصادية) وللتعرف على صدق الاستبيان تم استخدام الطرق الآتية :

صدق المحكمين : حيث تم عرض استبيان آراء المتخصصين والمستهلكين للمنتجات المنفذة باستخدام الخرز على مجموعة من المحكمين المتخصصين في مجال إدارة المنزل والمؤسسات والملابس والتربية الفنية وبلغ عددهم (١١) وفي ضوء ما أبداه السادة المحكمين تم تعديل صياغة بعض العبارات حيث اتفق المحكمين على عبارات الاستبيان بنسبة تراوحت ما بين (٨١,٣% - ٩٨,٦%) كما جاء إجمالي نسبة إتفاق السادة المحكمين على الاستبيان ككل ٨٩,٩٥%

صدق الاتساق الداخلي: تم حساب صدق الاتساق الداخلي لاستبيان آراء المتخصصين والمستهلكين للمنتجات المنفذة باستخدام الخرز باستخدام معامل ارتباط بيرسون وذلك عن طريق حساب معامل ارتباط درجة كل مفردة بدرجة البعد الذي تنتمي إليه وتراوحت القيم لمعاملات الارتباط (بين ٠,٦٩ حتى ٠,٨٧٦) وهي قيم مرتفعة دالة احصائيا تعكس صدق الاستبيان وأن المفردات تشترك في قياس آراء المتخصصين والمستهلكين للمنتجات المنفذة باستخدام الخرز ، كما تم حساب معامل ارتباط درجة كل بُعد بالدرجة الكلية والجدول التالي يوضح ذلك :

جدول (٤) علاقة الأبعاد بالدرجة الكلية لاستبيان آراء المتخصصين والمستهلكين للمنتجات المنفذة باستخدام الخرز

الأبعاد	القيم الجمالية	التصميم	القيم الوظيفية	التمكين الاقتصادي
الارتباط بالاستبيان ككل	**٠,٧١٣	**٠,٧٢٧	**٠,٧٧٢	**٠,٧١٠

** دالة احصائيا عند مستوى ٠,٠١

ويتضح من الجدول السابق أن معاملات الارتباط بين درجات كل بعد والدرجة الكلية للاستبيان دالة عند مستوى (٠,٠١) مما يدل على أن الاستبيان بوجه عام يتمتع بدرجة عالية من الصدق ويقاس ما وضع لقياسه ، وللتعرف على ثبات الاستبيان تم حساب معامل ثبات الاستبيان : بطريقة ألفا كرونباخ، حيث تم حساب ثبات أبعاد الاستبيان الفرعية وحساب ثبات الاستبيان ككل. ويوضح الجدول التالي ثبات الاستبيان بطريقة ألفا كرونباخ .

جدول (٥) معامل ألفا كرونباخ لأبعاد استبيان آراء المتخصصين والمستهلكين للمنتجات المنفذة وللاستبيان ككل

معامل ألفا كرونباخ	البعد
٠,٧٢٢	القيم الجمالية
٠,٧١٣	التصميم
٠,٧١٩	القيم الوظيفية
٠,٧٢٣	التمكين الاقتصادي
٠,٧٢٧	الاستبيان ككل

يتضح من الجدول (٥) أن معاملات ألفا كرونباخ لأبعاد استبيان آراء المتخصصين والمستهلكين جميعها قيم عالية ومقبولة احصائياً وتشير إلى درجة عالية من الثبات للاستبيان .
وطريقة التجزئة النصفية. تم تطبيق الاستبيان وتقسيمه الي نصفين (المفردات فردية الرتبة، المفردات زوجية الرتبة) وتم حساب معامل ارتباط بيرسون بين درجات النصفين وحساب معامل الثبات بطريقتي سبيرمان براون وجتمان للتجزئة النصفية كما يوضح ذلك الجدول التالي :
جدول (٦) معاملات الثبات بالتجزئة النصفية لاستبيان آراء المتخصصين والمستهلكين للمنتجات المنفذة باستخدام الخرز وللاستبيان ككل

معامل الارتباط بين النصفين	المعامل
٠,٧٦٢	سبيرمان براون
٠,٧٧٣	جتمان

يتضح من الجدول (٦) أن معاملات الارتباط بين النصفين لأبعاد استبيان آراء المتخصصين والمستهلكين للمنتجات المنفذة باستخدام الخرز جاءت (٠,٧٦٢ - ٠,٧٧٣) لمعامل الثبات (سبيرمان براون - جتمان) على الترتيب وهي قيم عالية ومقبولة احصائياً وتشير إلى درجة عالية من الثبات الاستبيان، وبذلك يكون الاستبيان في صورته النهائية مكون من (٢٩) عبارة .

وقد تم تصميم الاستبيان الالكتروني (استمارة تقييم المنتجات المنفذة من الخرز عن طريق المتخصصين والمستهلكين) على موقع **Google Forms** بعنوان استمارة تقييم المنتجات المنفذة كمكملات التصميم الداخلي للمسكن باستخدام الخرز كمدخل لتمكين المرأة المعيلة اقتصادياً (المتخصصين - المستهلكين) وعلى الرابط <https://forms.gle/mwxkkwq1mw446ckj8> وتم في البداية توضيح الهدف من الاستمارة وكذا درجة التخصص في المشغولات الفنية سواء (متخصص أو عضو هيئة تدريس) أو (غير متخصص أو مستهلك) كما بالشكل التالي :



شكل (١) عنوان استمارة تقييم المنتجات

وتم وضع صورة كل منتج بجميع ألوانه بالإضافة إلى المحاور لاختيار أحد البدائل وتوضح بالشكل التالي :



شكل (٢) المنتجات التي تم تنفيذها من خلال البرنامج التدريبي

تنفيذ أحد المنتجات بالخطوات (ستارة مصنوعة من الخرز) .

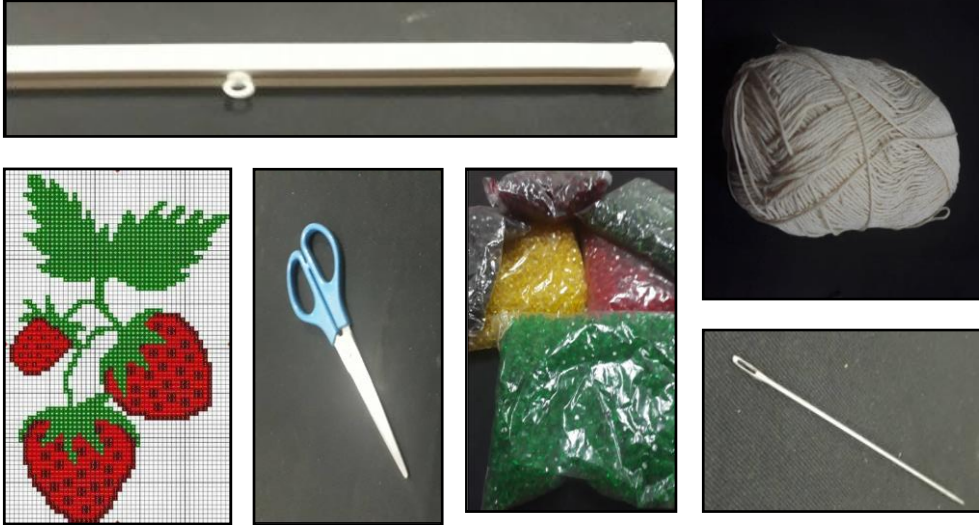
المهارات الرئيسية :

١. تجهيز الأدوات اللازمة لتنفيذ الستارة واختيار الخامات المناسبة.
 ٢. تنفيذ الفرع الأول من باترون الستارة.
 ٣. تنفيذ باقي باترون الستارة وتكراره.
- خطوات تنفيذ الستارة باستخدام الخرز

ستارة موديل الفراولة تصلح كستارة للمطبخ او لممر الستارة (١٠٠ سم عرض ٨٠ سم ارتفاع) بحيث يكون وزن الستارة ٣,٥ كيلو خرز مدور شفاف مقاس ١٠ مم .

الخامات المطلوبة

- خيط قطن ٤ فتلة ويتم اختيار الخيط القطن لمتانتته وذلك ليتحمل ثقل الستارة .
- ابرة مناسبة للخيط والخرز من حيث اتساع ثقب الابرة
- ماسورة معدنية طولها ١٠٠ سم
- خرز مدور شفاف مقاس ١٠ بألوان الباترون المستخدم في عمل الستارة .
- مقص .
- باترون بالتصميم المختار .



شكل (٣) الخامات المطلوبة لتنفيذ ستارة من الخرز

الخطوات التنفيذية



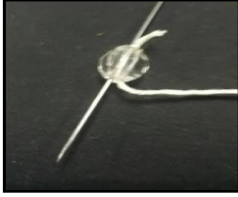
شكل (٤)



شكل (٥)



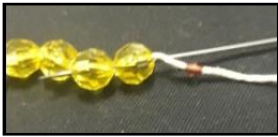
شكل (٦)



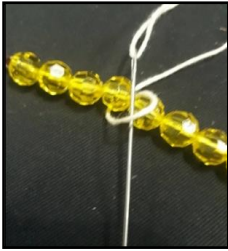
شكل (٧)



شكل (٨)



شكل (٩)



شكل (١٠)

- فك ماسورة الستارة من اتجاه واحد مع ضرورة الاحتفاظ بالغطاء كما هو موضح بالشكل رقم (٤)

- بدء التنفيذ أولاً من اليمين إلى اليسار للباترون .

- عد مربعات الباترون طولاً وعرضاً .

- تحديد عدد الخرزات حسب كل لون .

(مثلا السطر الاول ٣٧ خرز أحمر ثم ٢٠ خرزة ذهبية وهكذا)

- قص الخيط المطلوب لكل سطر .

- لضم الخيط بالإبرة كما هو موضح بالشكل رقم (٥).

- تثبيت الخيط في الخرزة الأولى كما بالشكل رقم (٦).

- صنع عقدة في الخيط لمنع الخرز من الخروج وذلك بدخول

الإبرة مرتين عكس اتجاه الخيط كالموضحة بالشكل رقم (٧).

- تمرير الخرز في الخيط بالترتيب المحدد سابقاً حسب ألوان الباترون .

- شد الخيط جيداً والتأكد من عدم وجود فراغات بين الخرز وبعضه في السطر الواحد الأول .

- تركيب خرزة تفسيرة بنهاية السطر الأول كما هو موضح بالشكل رقم (٨) .

- شد الخيط جيداً لتثبيت خرزة التفسيرة .

- الرجوع في باقى الخرز بالإبرة مرة أخرى إلى أول السطر كما هو واضح بالشكل رقم (٩) .

- عمل عقدة في الخيط بعد المرور في ٤ خرزات وذلك للتأكيد على متانة العقد كما بالشكل الموضح رقم (١٠) .



شكل (١١)

- تثبيت الخيط جيدا في الخرزة الأولى كالموضح بالشكل رقم (١١) .



شكل (١٢)

- قص زيادات الخيط .
- تمرير الخرزة الأولى من السطر الذي تم الانتهاء منه في مجرى الماسورة كالموضح بالشكل رقم (١٢)
- نكرر باقى السطور بنفس الطريقة (مع مراعاة الألوان الموجودة بالباترون) .



شكل (١٣)

- تمرير كل سطر يتم الانتهاء منه في مجرى الماسورة كما هو واضح بالشكل رقم (١٣) والشكل رقم (١٤) .
- بالوصول الى السطر الأخير نهاية الباترون الموجود بالصورة نكرر السطور بداية من السطر قبل الأخير إلى السطر الأول حتى تصل سطور هذه الستارة ١٠٠ سطر كما يظهر في الشكل النهائي للستارة رقم (١٥) .



شكل (١٤)



شكل (١٥) ستارة مصنوعة من الخرز

٥- البرنامج التدريبي : بعد الإطلاع على الدراسات السابقة والتي اهتمت بالبرامج التدريبية وخاصة لتدريب وتمكين المرأة المعيلة ، ومجال تنفيذ المنتجات المصنوعة يدوياً ومن هذه الدراسات : يوسف أبو سلطان (٢٠٠٤) ، زينب حسين (٢٠٠٥) ، وليد الشهري (٢٠٠٦) ، أسامة موسى (٢٠٠٧) ، مهجة مسلم (٢٠١١) ، نبيل اسليم (٢٠١٤) ، محمد عبد الغني (٢٠١٥) ، أسماء سليمان (٢٠١٦) ، سارة عمارة (٢٠١٧) ، رضوى مصطفى (٢٠٢٠) ، النبوية النقيطي (٢٠٢٢) والتي استفادت منها الباحثات في إعداد البرنامج التدريبي، حيث قامت الباحثات بإعداد برنامج تدريبي لتنفيذ بعض مكملات التصميم الداخلي للمسكن باستخدام الخرز بهدف تمكين المرأة المعيلة اقتصادياً ، وتم تحديد الأهداف العامة التالية :

الأهداف العامة للبرنامج التدريبي :

يتكون البرنامج من عدة جلسات وكل جلسة تحتوى على عدة تدريبات تحتوى كلاً منها على مجموعة من الأهداف (معرفية - مهارية - وجدانية) المراد تحقيقها ويحتوى كل لقاء على مجموعة من التدريبات المكونة له .

أولاً - الأهداف المعرفية للبرنامج التدريبي :

- ١- تحديد الأدوات المستخدمة لتنفيذ المنتج باستخدام الخرز .
- ٢- معرفة الملحقات الخاصة بكل منتج .
- ٣- تحديد عدد الخرزات لعمل الغرزة الرباعية .
- ٤- تحديد عدد الخرزات لعمل الغرزة السداسية .
- ٥- كيفية تكوين الغرزة السباعية .
- ٦- كيفية تكوين الغرزة الطائيرة .
- ٧- معرفة نوع الخيط المستخدم لتنفيذ المنتج .
- ٨- تحديد الطول المناسب للخيط المستخدم في تنفيذ فازه من الخرز .
- ٩- تحديد أنواع الخرز وأشكاله ومدى مناسبة كل نوع للمنتج المنفذ .
- ١٠- تقدير كمية الخرز المناسبة لتنفيذ المنتج .
- ١١- تحديد الألوان المناسبة لكل منتج .
- ١٢- معرفة ترتيب الخرزات بالألوان تبعاً للباترون المستخدم .
- ١٣- تحديد مفاص وحجم المنتج حسب المكان الموضوع فيه .
- ١٤- معرفة ترتيب الخرزات في فرع الخرز المتدلي .
- ١٥- تحديد الطول المناسب للأفرع المتدلية .
- ١٦- معرفة قراءة الباترون .

١٧- معرفة خطوات عمل المنتج باستخدام الخرز .

ثانياً - الأهداف المهارية للبرنامج التدريبي :

- ١- التدريب على تجهيز الأدوات .
- ٢- التدريب على تنفيذ الغرزة الرباعية .
- ٣- التدريب على تنفيذ الغرزة السادسية .
- ٤- التدريب على تكوين الغرزة السباعية .
- ٥- التدريب على تكوين الغرزة الطايرة .
- ٦- تختار نوع الخيط المستخدم لتنفيذ المنتج .
- ٧- تقص الطول المناسب للخيط المستخدم في تنفيذ فازه من الخرز .
- ٨- تختار نوع الخرز للمنتج المنفذ .
- ٩- تختار الألوان المناسبة لكل منتج .
- ١٠- التدريب على قراءة الباترون .
- ١١- ترتيب الخرزات بالألوان تبعاً للباترون المستخدم .
- ١٢- التدريب على ترتيب الخرزات في فرع الخرز المتدلي .
- ١٣- قياس الطول المناسب للأفرع المتدلية .
- ١٤- تختار الملحقات المناسبة لكل منتج .
- ١٥- التدريب على تنفيذ أي منتج باستخدام الخرز .

ثالثاً - الأهداف الوجدانية للبرنامج التدريبي :

- ١- تقدر قيمة التعاون بينها وبين المتدريبات .
- ٢- تهتم بالذوق العام بما يتماي مع التصميم الداخلي للمسكن .
- ٣- تقدر قيمة تنمية معارفها ومهاراتها في مجال تنفيذ مكملات التصميم الداخلي للمسكن.
- ٤- تبدي الاهتمام بالتعرف على الأدوات المستخدمة لتنفيذ المنتجات باستخدام الخرز .
- ٥- تهتم باختيار الباترون بما يتناسب مع المساحة والمكان .
- ٦- تقدر الاستفادة من البرنامج التدريبي لتنفيذ بعض مكملات التصميم الداخلي للمسكن.
- ٧- تراعي تنسيق الألوان في المنتج الواحد .
- ٨- تهتم بتسويق المنتج بطريقة مبتكرة .

التخطيط العام للبرنامج التدريبي :

يتكون هذا البرنامج من ٧ جلسات تقوم الباحثات خلال كل جلسة بتقديم شرح وافي للمنتج

المطلوب تنفيذه من قبل العينة من حيث :

١. الخامات المستخدمة وكذا الملحقات إن وجدت .

٢. الغرز المستخدمة والباترون إن وجد .

٣. خطوات التنفيذ لكل منتج .

٤. ملاحظة الأداء العملي وتدوينه من خلال بطاقة الملاحظة .

ويوضح الجدول التالي التخطيط العام للبرنامج التدريبي على تنفيذ بعض مكملات التصميم الداخلي للمسكن باستخدام الخرز بهدف تمكين المرأة المعيلة اقتصادياً.

جدول (٧) التخطيط العام للبرنامج التدريبي :

رقم الجلسة	محتوى الجلسة	أهداف الجلسة	استراتيجيات التعلم والتعلم	أساليب التقويم	الزمن
الجلسة الأولى	التعارف بين الباحثات والعينة التجريبية والتعريف بالبرنامج التدريبي وأهميته. التأكيد من مدى مهارة استخدام الخرز في تنفيذ المنتجات ومدى الحماس لديهن . التعرف على أشكال الخرز وأنواعه . التدريب على بعض أنواع الغرز المستخدمة في الخرز (رباعية- سداسية - طايرة).	<p><u>أهداف معرفية :</u></p> <ul style="list-style-type: none"> • معرفة المهارات الرئيسية لكل منتج . • معرفة أنواع الغرز المستخدمة في أعمال الخرز. • معرفة اشكال الخرز وأنواعه . <p><u>أهداف مهارية :</u></p> <ul style="list-style-type: none"> • التدريب على عمل الغرزة الرباعية . • التدريب على عمل الغرزة السداسية <p><u>أهداف وجدانية :</u></p> <ul style="list-style-type: none"> • تقدير قيمة التعاون . • الاهتمام بموضوع البرنامج التدريبي . 	الحوار والمناقشة العرض العملي	طرح الأسئلة وتلقي الإجابات ومناقشتها	ساعتان

٣ ساعات	الملاحظة والمشاهدة	الحوار والمناقشة العرض العملي التعلم التعاوني حل المشكلات	<p><u>أهداف معرفية :</u></p> <ul style="list-style-type: none"> • تحديد الأدوات والخامات المستخدمة في تنفيذ الفازة . • معرفة خطوات تنفيذ الفازة • تحديد ألوان الخرز اللازمة لتنفيذ الفازة . <p><u>أهداف مهارية :</u></p> <ul style="list-style-type: none"> • التدريب على تنفيذ قاعدة الفازة • التدريب على استكمال الفازة بالخطوات الصحيحة . <p><u>أهداف وجدانية :</u></p> <ul style="list-style-type: none"> • تقدير قيمة التعاون . • تبدي الاهتمام بالمشغولات المنفذة يدوياً بالخرز 	<p>تجهيز الأدوات واختيار الخامات لتنفيذ الفازة .</p> <p>تنفيذ القاعدة الأساسية للفازة .</p> <p>تنفيذ جسم الفازة .</p>	الجلسة الثانية
٤ ساعات	الملاحظة والمشاهدة	الحوار والمناقشة العرض العملي التعلم التعاوني حل المشكلات	<p><u>أهداف معرفية :</u></p> <ul style="list-style-type: none"> • تحديد الأدوات والملحقات المستخدمة في تنفيذ النجفة . • معرفة خطوات تنفيذ النجفة • تحديد ترتيب الخرزات في الأفرع المتدللية والمتصلة . <p><u>أهداف مهارية :</u></p> <ul style="list-style-type: none"> • التدريب على تنفيذ القاعدة الرئيسية للنجفة . • التدريب على عمل الغرزة الطيارة . <p><u>أهداف وجدانية :</u></p> <ul style="list-style-type: none"> • تقدير قيمة التعاون . • تبدي الاهتمام بالمشغولات المنفذة يدوياً بالخرز . 	<p>تجهيز الأدوات واختيار الخامات لتنفيذ النجفة.</p> <p>تنفيذ القاعدة الرئيسية للنجفة.</p> <p>تنفيذ الفروع المتدللية من القاعدة الأساسية للنجفة.</p> <p>تنفيذ القاعدة العلوية للنجفة.</p> <p>تنفيذ الفرع المتصل بين القاعدة العلوية والقاعدة الأساسية للنجفة.</p>	الجلسة الثالثة

ساعتان	الملاحظة والمشاهدة	<p>الحوار والمناقشة العرض العملي التعلم التعاوني حل المشكلات</p>	<p><u>أهداف معرفية :</u> • تحديد الأدوات والملحقات المستخدمة في تنفيذ الستارة . • معرفة خطوات تنفيذ الستارة • تحديد ترتيب الخزرات في الأفرع المتتالية . • معرفة قراءة الباترون . <u>أهداف مهارية :</u> • التدريب على قراءة الباترون. • التدريب على عمل أفرع الستارة حسب الباترون. <u>أهداف وجدانية :</u> • تهتم بالذوق العام بما يتماشى مع ديكور المكان . • تقدر أهمية اختيار الباترون حسب المكان والمساحة .</p>	<p>تجهيز الأدوات اللازمة لتنفيذ الستارة واختيار الخامات المناسبة. تنفيذ الفرع الأول من باترون الستارة. تنفيذ باقي باترون الستارة وتكراره.</p>	الجلسة الرابعة
٤ ساعات	الملاحظة والمشاهدة	<p>الحوار والمناقشة العرض العملي التعلم التعاوني حل المشكلات</p>	<p><u>أهداف معرفية :</u> • معرفة خطوات تنفيذ الشانون • تحديد ألوان وأنوع الخزرمستخدم لتنفيذ الشانون حسب الباترون . <u>أهداف مهارية :</u> • التدريب على تنفيذ الأدرج . • التدريب على تنفيذ هيكل الشانون . <u>أهداف وجدانية :</u> • تهتم بالذوق العام بما يتماشى مع ديكور المكان. • تقدر أهمية الشانون في كمكمل تصميم داخلي للسكن .</p>	<p>تجهيز الأدوات اللازمة لتنفيذ الشانون واختيار الخامات المناسبة. تنفيذ قاعدة الشانون. تنفذ الجوانب والظهر للشانون . تنفذ سقف الشانون. تنفذ الإطار العلوى للشانون تنفذ أرجل الشانون . تنفيذ أدرج الشانون .</p>	الجلسة الخامسة

٤ ساعات	الملاحظة والمشاهدة	الحوار والمناقشة العرض العملي التعلم التعاوني حل المشكلات	<p><u>أهداف معرفية :</u></p> <ul style="list-style-type: none"> • تحديد الأدوات والملحقات المستخدمة لتنفيذ الأباجورة . • معرفة خطوات تنفيذ الأباجورة . • تحديد نوع الخرز المناسب لعمل الأباجورة . <p><u>أهداف مهارية :</u></p> <ul style="list-style-type: none"> • التدريب على تنفيذ قاعدة وجسم الأباجورة . • التدريب على تنفيذ شابه الأباجورة . <p><u>أهداف وجدانية :</u></p> <ul style="list-style-type: none"> • تقدر قيمة التعاون بين الزميلات . • تهتم بالذوق العام بما يتماشى مع ديكور المكان . 	<p>تجهيز الأدوات واختيار الخامات لتنفيذ الأباجورة .</p> <p>تنفيذ قاعدة الأباجورة .</p> <p>تنفيذ حوامل من الجهات الاربع لتثبيت للشابوه .</p> <p>تنفذ شابوه الأباجورة .</p>	الجلسة السادسة
ساعتان	الاختبار التحريري	الحوار والمناقشة	<p><u>أهداف معرفية :</u></p> <ul style="list-style-type: none"> • تحديد أماكن وضع المنتجات المنفذة بالخرز داخل المسكن . • تذكر خطوات عمل المنتجات المنفذة بالخرز . <p><u>أهداف مهارية :</u></p> <ul style="list-style-type: none"> • التطبيق البعدي للبرنامج على عينة الدراسة . • عرض المنتجات بطريقة جيدة تجذب الانتباه . <p><u>أهداف وجدانية :</u></p> <ul style="list-style-type: none"> • تقدر أهمية الاستفادة من البرنامج التدريبي . • الاهتمام بتسويق المنتجات بطرق مبتكرة . 	<p>تقديم الشكر لعينة الدراسة (العينة التجريبية) .</p> <p>عرض المنتجات المنفذة من قبل العينة .</p> <p>تطبيق الاختبار البعدي .</p>	الجلسة السابعة

عرض مجموعة من صور (عينة البحث) أثناء تنفيذ البرنامج التدريبي



٦- بطاقة الملاحظة للمتدربات أثناء تنفيذ بعض مكملات التصميم الداخلي للمسكن باستخدام الخرز لنماذج (الغازات والستائر والنجف والشانون والأباجورات) كمدخل لتمكين المرأة المعيلة اقتصادياً : قامت الباحثات بتصميم بطاقة الملاحظة بناء على قائمة المهارات الرئيسية حيث تضمنت ٢٢ مهارة رئيسية لكل مهارة رئيسية يندرج منها ١٧٠ خطوة أداء للمهارة، وتم تصميم هذه البطاقة في صورة إستمارة تقييم أداء للمتدربات على شكل جدول مكون من عمود للمهارة الرئيسية وعمود لخطوات أداء المهارة وعمود لمستوى الأداء ، بحيث تم تقسيم خانة مستوى الأداء إلى ثلاثة مستويات باستخدام مقياس ليكرت الثلاثي (٣ - ٢ - ١) ، (أداء ممتاز - أداء متوسط - أداء ضعيف) على الترتيب ، وقد قامت الباحثات بعرض البطاقة في صورتها الأولية على السادة المحكمين وعددهم ١٥ من السادة المتخصصين وأعضاء هيئة التدريس بكلية التربية النوعية بأشمون في تخصص إدارة المنزل والملابس للتحقق من صدق الأداة، وطلب منهم الإجابة عن كل مهارة من المهارات الرئيسية والفرعية بوضع علامة (√) أمام الاستجابة التي يراها مناسبة لكل مهارة فرعية سواء من حيث أهميتها أو مناسبتها لمستوى المرأة المعيلة، وكذلك للتأكد من صحة صياغة العبارات لإبداء آرائهم فيما يأتي :

- مدى أهمية المهارة لتنفيذ بعض مكملات التصميم الداخلي للمسكن .
- مدى مناسبة المهارة للمرأة المعيلة لتنفيذها مكملات التصميم الداخلي للمسكن.
- الحذف أو الإضافة أو التعديل .

وقامت الباحثات بتجميع الاستمارات وإجراء التعديلات المطلوبة في الصياغة ، تم معالجة البيانات إحصائياً وفقاً لما يلي :

واتفق السادة المحكمين على بطاقة الملاحظة بنسب تراوحت ما بين (٨٦,٧ % - ١٠٠%) بمتوسط نسبة اتفاق على القائمة ككل بلغت ٩٥,٨%، وفي ضوء آراء السادة المحكمين وملاحظاتهم ومقترحاتهم، أصبحت الصورة النهائية لبطاقة ملاحظة المتدربات لتنفيذ بعض مكملات التصميم الداخلي للمسكن باستخدام الخرز مكونة من إثنان وعشرون (٢٢) مهارات رئيسية بإجمالي مائة وسبعون (١٧٠) خطوة أداء مرتبة في صورة خطوات تنفيذ على الترتيب وبإتمام هذه الخطوات الفرعية تكون المهارة الرئيسية قد أكتملت ويكون الناتج في النهاية هو تنفيذ المنتج.

خامساً: المعاملات الإحصائية المستخدمة في البحث :

تمت المعالجة الإحصائية بإجراء التحليل الإحصائي لبيانات هذا البحث وذلك باستخدام برنامج SPSS الإصدار ٢٥ ، حيث تم حساب العدد والنسب المئوية والتكرارات البسيطة

لبعض متغيرات البحث ، وحساب المتوسطات الحسابية والانحراف المعياري ، وحساب معامل الارتباط بيرسون بين المعارف والمهارات العملية لتنفيذ بعض مكملات التصميم الداخلي باستخدام الخرز وبعض المتغيرات (محل الإقامة - العمر - المستوى التعليمي - سبب الإعالة - عدد سنوات الإعالة - عدد أفراد الأسرة - الدخل)، ومعامل ارتباط ألفا كرونباخ ومعامل التجزئة النصفية لجتمان وسبيرمان براون لحساب ثبات الأدوات، وتحليل التباين لدراسة الفروق في المعارف والمهارات العملية لتنفيذ بعض مكملات التصميم الداخلي باستخدام الخرز بأبعادها ، واختبار شيفيه لتحديد اتجاه الفروق بين المجموعات لاستبيان المعارف والمهارات، واختبار (ت) T test لاستبيان المعارف والمهارات لمعرفة الفروق وفقاً لبعض المتغيرات ثنائية الفئة وكذلك لمعرفة الفروق قبل وبعد تطبيق البرنامج ، وحساب مربع إيتا (η^2) لمعرفة حجم تأثير البرنامج التدريبي.

نتائج البحث ومناقشتها :

أولاً النتائج الوصفية لعينة البحث وفقاً للمتغيرات الاجتماعية والاقتصادية

١. وصف خصائص عينة البحث الأساسية :

جدول (٨) التوزيع النسبي لعينة البحث الأساسية ن=٢٠٠

المتغيرات	الفئات	العدد	%	المتغيرات	الفئات	العدد	%
محل الإقامة	حضر	١٦١	٨٠,٥%	عدد سنوات الإعالة	أقل من ٣	٦٠	٣٠%
	ريف	٣٩	١٩,٥%		٣-٦	٥٩	٢٩,٥%
					أكثر من ٦	٣٧	١٨,٥%
العمر	أقل من ٣٠ من (٣٠-٤٠)	٢٢	١١%	عدد أفراد الأسرة	أقل من ٣-٥	٩٧	٤٨%
	من (٤٠-٥٠)	٦١	٣٠,٥%		٦-٧	٧٩	٣٩,٥%
	أكثر من ٥٠	٤٣	٢١,٣%		أكثر من ٧	١٩	٩,٥%
المستوى التعليمي	أقل من المتوسط	١٣٤	٦٧%	الدخل الشهري	أقل من ١٠٠٠	١١٨	٥٩%
	متوسط	٥٢	٢٦%		١٥٠٠-١٠٠٠	٣٧	١٨,٥%
	فوق متوسط جامعي	٨	٤%		أكثر من ٢٠٠٠	٣٢	١٦%
سبب الإعالة	وفاة الزوج	١٨٥	٩٢,٥%				
	إصابة الزوج أو المرض	٦	٣%				
	الطلاق	٩	٤,٥%				

دراسة نتائج البحث من جدول (٨) عن متغير محل الإقامة يتبين أن ٨٠,٥% من المرأة المعيلة عينة البحث من سكان الحضر بينما ١٩,٥% من سكان الريف , وعن متغير عمر المرأة المعيلة نجد أن الفئة العمرية من ٣٠ إلى أقل من ٤٠ سنة هم أعلى الفئات العمرية للمرأة المعيلة عينة الدراسة تمثيلاً في عينة الدراسة بنسبة ٣٠,٥% وأن أقل نسبة في الفئة العمرية أقل من ٣٠ سنة بنسبة ١١% , وعن متغير المستوى التعليمي نجد أن نسبة ٦٧% من عينة البحث حاصلين على مؤهل دون المتوسط, وأن نسبة ٢٦% من العينة حاصلين علي مؤهل متوسط وأن ٤% فقط من العينة من الحاصلين على مؤهل فوق متوسط , وأن ٣% فقط من العينة من الحاصلين على مؤهلات عليا, أما متغير سبب الإعاقة نجد أن أغلب عينة البحث سبب الإعاقة يرجع إلى وفاة الزوج, وعن متغير عدد سنوات الإعاقة يتبين أن (٣٠%) من العينة عدد سنوات الإعاقة أقل من ٣ سنوات, وأقل نسبة (٢٢%) لعدد سنوات إعاقة أكثر من ٩ سنوات , وعن متغير عدد أفراد الأسرة يتضح أن ما يقرب من نصف عينة البحث بنسبة (٤٨,٥%) عدد أفراد الأسرة أقل من ٣, وأقل نسبة (٢,٥%) لعدد أفراد الأسرة أكثر من ٧ أفراد. وعن متغير الدخل الشهري نجد أن أكثر من نصف العينة يقل دخلها عن ١٠٠٠ جنية شهرياً, وأقل نسبة (٤,٥%) الدخل الشهري أكثر من ٢٠٠٠ جنية بما يشير إلى انخفاض دخل المرأة المعيلة عينة البحث.

٢. وصف خصائص عينة البحث التجريبية :

جدول (٩) التوزيع النسبي لعينة البحث التجريبية ن=٣٠

المتغيرات	الفئات	العدد	%	المتغيرات	الفئات	العدد	%
محل الإقامة	حضر	٢٣	٧٦,٧%	عدد سنوات الإعاقة	أقل من ٣	٧	٢٣,٣%
	ريف	٧	٢٣,٣%		٣-٦	٥	١٦,٧%
					٦-٩	٧	٢٣,٣%
العمر	أقل من ٣٠ من (٣٠-٤٠)	١	٣,٣%	عدد أفراد الأسرة	أقل من ٣-٥	١٢	٤٠%
	من (٤٠-٥٠)	١٠	٣٣,٣%		٦-٧	١٣	٤٣,٣%
	أكثر من ٥٠	١١	٣٦,٧%		أكثر من ٧	٥	١٦,٧%
		٨	٢٦,٧%		--	--	--
المستوى التعليمي	أقل من المتوسط	٢٥	٨٣,٣%	الدخل الشهري	أقل من ١٠٠٠	٢١	٧٠%
	متوسط	٥	١٦,٧%		١٥٠٠-١٠٠٠	٨	٢٦,٧%
	فوق متوسط	--	--		٢٠٠٠-١٥٠٠	١	٣,٣%
	جامعي	--	--		أكثر من ٢٠٠٠	--	--
سبب الإعاقة	وفاة الزوج	٢٨	٩٣,٣%				
	إصابة الزوج أو المرض	٢	٦,٧%				
	الطلاق	--	--				

دراسة نتائج البحث من جدول (٩) عن متغير محل الإقامة نجد أن ٧٦,٧% من العينة التجريبية من سكان الحضر مقابل (٢٣,٣%) من المرأة المعيلة عينة الدراسة التجريبية من سكان الريف ، وبهذا فإن هذه النسب تتفق مع العينة الأساسية وتمثلها ، وعن متغير عمر المرأة المعيلة يتبين أن الفئة العمرية من ٤٠ إلى أقل من ٥٠ سنة بنسبة (٣٦,٧%) والفئة العمرية من ٣٠ إلى أقل من ٤٠ سنة بنسبة (٣٣,٣%) من أكثر الفئات العمرية تمثيلاً في عينة الدراسة التجريبية، وأن الفئة العمرية أقل من ٣٠ سنة بنسبة (٣,٣%) ، وهذه النسب متوافقة مع العينة الأساسية وممثله لها من حيث الترتيب، وبالنسبة لمتغير المستوى التعليمي نجد أن نسبة (٨٣,٣%) من المرأة المعيلة عينة الدراسة التجريبية حاصلين على مؤهل دون المتوسط وأن نسبة (١٦,٧%) حاصلين علي مؤهل متوسط، وهذه النسب تختلف عن نسب العينة الأساسية ، وعن متغير سبب الإعاقة يتضح أن أغلب عينة الدراسة التجريبية بنسبة (٩٣,٣%) يرجع سبب الإعاقة إلى وفاة الزوج ونسبة (٦,٧%) بسبب إصابة الزوج أو المرض، حيث اتفقت هذه النسبة مع الغالبية في العينة الأساسية، وعن متغير عدد سنوات الإعاقة نجد أن جميع النسب تختلف عن نسب العينة الأساسية ، وعن متغير عدد أفراد الأسرة نجد أن نسبة (٤٠%) من المرأة المعيلة عينة الدراسة التجريبية لديها عدد أفراد الأسرة أقل من ٣ أفراد، ونسبة (٤٣,٣%) لديها عدد أفراد الأسرة ما بين (٣-٥) أفراد ، وأن نسبة (١٦,٧%) من فئة عدد أفراد الأسرة ما بين (٦-٧) أفراد وعن متغير الدخل الشهري يتضح أن أكثر من نصف عينة الدراسة التجريبية بنسبة (٧٠%) تقع في فئة الدخل الشهري أقل من ١٠٠٠ جنية شهرياً، وحوالي ربع العينة بنسبة (٢٦,٧%) لذوات الدخل الشهري يتراوح بين ١٠٠٠ حتى ١٥٠٠ جنية وأن نسبة (٣,٣%) الدخل الشهري يتراوح بين ١٥٠٠ حتى ٢٠٠٠ جنية ، وهذه النسب متوافقة مع نسب العينة الأساسية على الترتيب ويتوافر بها مقتضيات الدراسة التجريبية .

ثانياً - مستويات المعارف والمهارات اللازمة لتنفيذ مكملات التصميم الداخلي للمسكن باستخدام الخرز كمدخل لتمكين المرأة المعيلة اقتصادياً :

ويهدف توزيع عينة الدراسة إلى مستويات في ضوء مستوى المعارف والمهارات العملية لتنفيذ بعض مكملات التصميم الداخلي باستخدام الخرز كمدخل لتمكين المرأة المعيلة اقتصادياً ، وحيث أن الدرجة الكلية لاستبيان المعارف والمهارات العملية لتنفيذ بعض مكملات التصميم الداخلي باستخدام الخرز تساوي ٢٦١ درجة فقد تم تقسيمهم إلى (٣) مستويات بطريقة النسب المطلقة وفقاً للتقسيم التالي:

جدول (١٠) توزيع المرأة المعيلة عينة الدراسة وفقاً لمستويات استجاباتهم على استبيان المعارف والمهارات العملية لتنفيذ بعض مكملات التصميم الداخلي للمسكن باستخدام الخرز كمدخل لتمكين المرأة المعيلة اقتصادياً (ن = ٢٠٠)

الترتيب	الوزن النسبي	المتوسط	مرتفع		متوسط		منخفض		المستوى	
			العدد	%	العدد	%	العدد	%		
السادس	٢٧,٥٨%	١٢,٦٩	١٣	٦,٥%	٢٠	١٠%	١٦٧	٨٣,٥%	١	فازة
الخامس	٣٤,٥١%	١١,٧٤	١٧	٨,٥%	١٨	٩%	١٦٥	٨٢,٥%	٢	نجفة
الرابع	٣٥,٠٧%	٩,٨٢	٩	٤,٥%	٢٥	١٢,٥%	١٦٦	٨٣%	٣	ستارة
الثاني	٤١,٣٣%	٧,٤٤	٨	٤%	٢٦	١٣%	١٦٦	٨٣%	٤	شانون
الثالث	٣٧,٣٨%	٤,٤٩	١١	٥,٥%	٢٢	١١%	١٦٧	٨٣,٥%	٥	أباجورة
الأول	٥٤,٢٦%	١٩,٥٤	٢٧	١٣,٥%	٣٠	١٥%	١٤٣	٧١,٥%	٦	التمكين
	٣٧,٧٦%	٦٥,٧٠	١٠	٥%	٢٦	١٣%	١٦٤	٨٢%		الإجمالي

ويبين جدول (١٠) أن نسبة ٨٢% من عينة الدراسة لديهم مستوى منخفض في المعارف والمهارات العملية لتنفيذ بعض مكملات التصميم الداخلي باستخدام الخرز ، ١٣% للمستوى المتوسط ونسبة ٥% للمستوى المرتفع، مما يعني تدني مستوى المعارف والمهارات العملية لتنفيذ بعض مكملات التصميم الداخلي باستخدام الخرز لدى المرأة المعيلة عينة الدراسة، وبالنسبة للمهارات والمعارف الفرعية فجميعها منخفضة المستوى، حيث أن محور التمكين جاء في الترتيب الأول، وجاء في الترتيب الثاني محور منتج شانون، وجاء في الترتيب الثالث محور منتج الأباجورة بنسبة ، وجاء في الترتيب الرابع محور منتج الستارة، وجاء في الترتيب الخامس محور منتج النجفة بنسبة، وجاء في الترتيب السادس والأخير محور منتج الفازة ، مما يدل على أن محور التمكين الاقتصادي له الأولوية لدى المرأة المعيلة التي تسعى إليه حيث كانت له الأهمية النسبية العالية، ومحور منتج الفازة جاء في الترتيب الأخير نظراً لانتشار هذا المنتج في الأسواق وتصنيعه يدوياً باستخدام خامات أخرى ، وهذا ما أكدته دراسة **يسري شعبان (٢٠١١)**، ودراسة **رضوى مصطفى (٢٠٢٠)** على أن مهارات المرأة المعيلة منخفضة، وأن فرص التمكين الاقتصادي محددة بسبب عدم التمكين الفني أو المهاري للمرأة المعيلة، كما أكدت العديد من الدراسات على أهمية التمكين الاقتصادي للمرأة المعيلة للتغلب على مشكلاتها ومن هذه الدراسات : دراسة **يسري شعبان (٢٠١١)** ، دراسة أسماء سلامة (٢٠١٦) ، دراسة **إيمان ممدوح (٢٠١٩)** ، دراسة **رضوى مصطفى (٢٠٢٠)** ، دراسة **انتصار علي (٢٠٢٢)** .

ثالثاً - الأهمية النسبية للمنتجات المنفذة وفقاً لأراء المتخصصين والمستهلكين :

• وللتحقق من إتفاق أراء المتخصصين والمستهلكين في ترتيبهم للمنتجات المنفذة

تم حساب المتوسط الحسابي والانحراف المعياري لتقييمات المتخصصين والمستهلكين للمنتجات المنفذة كما تم حساب النسبة المئوية لدرجة التقييم لكل منتج وترتيب المنتجات وفقاً لآراء كلا من المتخصصين والمستهلكين كما يوضحها الجدول التالي:

جدول (١١) الأهمية النسبية للمنتجات المنفذة باستخدام الخرز كمدخل لتمكين المرأة المعيلة

اقتصادياً وفقاً لأراء المتخصصين والمستهلكين

مستهلك ن=٣٠					متخصص ن=٣٠					
الترتيب	التقييم	نسبة %	الانحراف المعياري	المتوسط الحسابي	الترتيب	التقييم	نسبة %	الانحراف المعياري	المتوسط الحسابي	المنتج
٥	مرتفع	٩٢,٣%	٠,٢٧	٢,٧٧	٥	مرتفع	٩٣%	٠,٢١	٢,٧٩	فازة
٢	مرتفع	٩٦%	٠,١٩	٢,٨٨	٢	مرتفع	٩٥,٧%	٠,١٩	٢,٨٧	نجفة
٣	مرتفع	٩٣,٧%	٠,٣٠	٢,٨١	٣	مرتفع	٩٥,٧%	٠,١٧	٢,٨٧	ستارة
٤	مرتفع	٩٣,٧%	٠,٣٣	٢,٨١	١	مرتفع	٩٦%	٠,٢٢	٢,٨٨	شانون
١	مرتفع	٩٦%	٠,٢٢	٢,٨٨	٤	مرتفع	٩٥,٣%	٠,٢٤	٢,٨٦	أباجورة

يتضح من الجدول (١١) إتفاق في ترتيب المجموعتين (المتخصصين والمستهلكين) بالنسبة للمنتجات الثلاثة (الفازة ، النجفة ، الستارة) بينما تباين ترتيبهم بالنسبة للمنتجين (الشانون والأباجورة) وقد تم ترتيب المنتجات وفق آراء المتخصصين والمستهلكين كما بالجدول التالي:

جدول (١٢) ترتيب المنتجات وفقاً لأراء المتخصصين والمستهلكين

الترتيب	الأول	الثاني	الثالث	الرابع	الخامس
أراء المتخصصين	شانون	نجفة	ستارة	أباجورة	فازة
أراء المستهلكين	أباجورة	نجفة	ستارة	شانون	فازة

يتضح من الجدول السابق أن معظم المنتجات في نفس درجة الأهمية النسبية تقريباً لكلاً من (المتخصصين والمستهلكين) حيث كانت نسبة اتفاق آراء المتخصصين والمستهلكين حول ترتيب المنتجات بنسبة ٦٠% وهذا يتفق مع النتيجة السابقة والتي توصل إلى عدم وجود فروق ذات دلالة إحصائية بين آراء المتخصصين والمستهلكين في المنتجات المنفذة باستخدام الخرز كمكملات التصميم الداخلي للمسكن كمدخل لتمكين المرأة المعيلة اقتصادياً . وبذلك يتم عدم

قبول الفرض حيث أنه لم يتحقق كلياً. وهذا يتفق مع دراسة (Auluck R . 2007) ودراسة (Armstrom.M.2001) حيث أن التدريب يلعب دوراً مهماً في مجارة التقنيات الحديثة ورفع مستويات الاستيعاب والفهم ويجعل التدريب له أثر في إنتاج بعض المنتجات التي تصلح كمكملات تصميم داخلي للمسكن لا يختلف عليها إثنان من حيث التصميم والناحية الجمالية والناحية الوظيفية .

رابعاً : النتائج في ضوء فروض البحث :

اختبار صحة الفرض الأول : توجد علاقة ارتباطية ذات دلالة إحصائية بين متغيرات المستوى الاجتماعي الاقتصادي (عمر المرأة - المستوى التعليمي - عدد سنوات الإعاقة - الدخل) والمعارف والمهارات اللازمة لتنفيذ بعض مكملات التصميم الداخلي للمسكن باستخدام الخرز كمدخل لتمكين المرأة المعيلة اقتصادياً. وللتحقق من ذلك تم استخدام معامل ارتباط بيرسون بين درجات العينة علي متغيرات الدراسة ويوضح ذلك فيما يلي:

جدول (١٣) معاملات بيرسون بين المعارف والمهارات العملية لتنفيذ بعض مكملات التصميم الداخلي باستخدام الخرز وبعض المتغيرات (ن = ٢٠٠)

المعارف والمهارات إجمالاً	المعارف والمهارات اللازمة لتنفيذ بعض مكملات التصميم الداخلي للمسكن باستخدام الخرز						المتغيرات
	التمكين	أباجورة	شانون	ستارة	نجفة	فازة	
عمر المرأة	٠,١٦٢ -	٠,١٤٢ -	٠,٠٦ -	٠,١١٢ -	٠,١٢٨ -	٠,١٣٩ -	**٠,١٩٤
المستوى التعليمي	**٠,٦٣٩	**٠,٤٩٦	**٠,٤٦٢	**٠,٥٣٧	**٠,٥٧٩	**٠,٥٩٤	**٠,٦٤٣
عدد سنوات الإعاقة	٠,٠٨٨ -	٠,١٢١ -	٠,٠٤ -	٠,٠٧ -	٠,٠٦ -	٠,٠٧ -	٠,٠٩ -
الدخل	**٠,٧٨٤	**٠,٦١٤	**٠,٦٥٧	**٠,٦١	**٠,٦٩	**٠,٧٦٤	**٠,٧٦٥

* دالة عند مستوى ٠,٠٥

** دالة عند مستوى ٠,٠١

أوضحت النتائج البحثية بجدول (١٣)

- بالنسبة لعمر المرأة المعيلة : توجد علاقة ارتباطية (عكسية - سالبة) دالة إحصائياً عند مستوى ٠,٠١ بين عمر المرأة المعيلة والمعارف والمهارات العملية اللازمة لتنفيذ الفازة , بينما توجد علاقة ارتباطية (عكسية- سالبة) لم تصل لمستوى الدلالة المطلوب بالنسبة للمهارات اللازمة لتنفيذ كلاً من (النجفة والستارة والشانون والأباجورة) كما توجد علاقة ارتباطية (عكسية- سالبة) دالة إحصائياً عند مستوى ٠,٠٥ بين عمر المرأة المعيلة والمعارف والمهارات العملية اللازمة لتنفيذ بعض مكملات التصميم الداخلي للمسكن باستخدام الخرز كمدخل لتمكين المرأة المعيلة اقتصادياً إجمالاً حيث بلغت قيمة معامل

الارتباط (-٠,١٦٢) وهي قيمة دالة عند مستوى دلالة ٠,٠٥ ، وهذا يعني أنه كلما زاد عمر المرأة المعيلة قلت المعارف والمهارات اللازمة لتنفيذ بعض مكملات التصميم الداخلي للمسكن كمدخل لتمكين المرأة المعيلة اقتصادياً .

- **بالنسبة لمتغير المستوى التعليمي:** أوضحت النتائج وجود علاقة ارتباطية (طردية- موجبة) دالة إحصائياً عند مستوى ٠,٠١ بين متغير المستوى التعليمي والمعارف والمهارات العملية اللازمة لتنفيذ بعض مكملات التصميم الداخلي للمسكن بإستخدام الخرز كمدخل لتمكين المرأة المعيلة اقتصادياً إجمالاً حيث بلغت قيمة معامل ارتباط بيرسون (٠,٦٣٩) وهي قيمة دالة عند مستوى دلالة ٠,٠١ ، وهذا يعني أن ارتفاع المستوى التعليمي للمرأة المعيلة يقترن بزيادة المعارف والمهارات العملية اللازمة لتنفيذ بعض مكملات التصميم الداخلي للمسكن باستخدام الخرز كمدخل لتمكين المرأة المعيلة اقتصادياً.

- **بالنسبة لعدد سنوات الإعاقة :** لا توجد علاقة ارتباطية دالة إحصائياً بين عدد سنوات الإعاقة والمعارف والمهارات العملية اللازمة لتنفيذ بعض مكملات التصميم الداخلي باستخدام الخرز كمدخل لتمكين المرأة المعيلة اقتصادياً.

- **بالنسبة لمتغير الدخل :** أوضحت النتائج وجود علاقة ارتباطية (طردية - موجبة) دالة إحصائياً عند مستوى ٠,٠١ بين متغير الدخل والمعارف والمهارات العملية اللازمة لتنفيذ بعض مكملات التصميم الداخلي للمسكن بإستخدام الخرز كمدخل لتمكين المرأة المعيلة اقتصادياً إجمالاً حيث بلغت قيمة معامل الارتباط (٠,٧٨٤) وهي قيمة دالة احصائياً عند مستوى دلالة ٠,٠١ ، وهذا يعني أن ارتفاع الدخل للمرأة المعيلة يقترن بزيادة المعارف والمهارات العملية اللازمة لتنفيذ بعض مكملات التصميم الداخلي للمسكن باستخدام الخرز كمدخل لتمكين المرأة المعيلة اقتصادياً .

أي أن المعالجة الاحصائية أثبتت عدم وجود علاقة ارتباطية ذات دلالة إحصائية بين متغيرات المستوى الاجتماعي الاقتصادي (عمر المرأة - المستوى التعليمي - عدد سنوات الإعاقة - الدخل) والمعارف والمهارات اللازمة لتنفيذ بعض مكملات التصميم الداخلي للمسكن باستخدام الخرز كمدخل لتمكين المرأة المعيلة اقتصادياً. وبذلك يكون قد تم التحقق من صحة الفرض جزئياً.

اختبار صحة الفرض الثاني : توجد فروق ذات دلالة احصائية بين متوسطات درجات المرأة المعيلة عينة البحث فى المعارف والمهارات اللازمة لتنفيذ بعض مكملات التصميم الداخلي باستخدام الخرز كمدخل لتمكين المرأة المعيلة اقتصادياً تبعاً لمتغيرات الدراسة (محل الإقامة- عمر المرأة المعيلة-المستوى التعليمي-سبب الإعاقة-عدد سنوات الإعاقة - عدد أفراد الأسرة-الدخل). ويتفرع من هذا الفرض الرئيسي الفروض الفرعية التالية :

١/٢: توجد فروق ذات دلالة إحصائية بين متوسطات درجات المرأة المعيلة عينة البحث في المعارف والمهارات اللازمة لتنفيذ بعض مكملات التصميم الداخلي باستخدام الخرز كمدخل لتمكين المرأة المعيلة اقتصادياً تبعاً لـ (محل الإقامة).

أثبتت المعالجة الإحصائية عدم وجود فروق ذات دلالة إحصائية بين متوسطات درجات المرأة المعيلة عينة الدراسة في المعارف والمهارات اللازمة لتنفيذ بعض مكملات التصميم الداخلي باستخدام الخرز كمدخل لتمكين المرأة المعيلة اقتصادياً تبعاً لـ (محل الإقامة).

٢/٢: توجد فروق ذات دلالة إحصائية بين متوسطات درجات المرأة المعيلة عينة البحث في المعارف والمهارات اللازمة لتنفيذ بعض مكملات التصميم الداخلي باستخدام الخرز كمدخل لتمكين المرأة المعيلة اقتصادياً تبعاً لـ (عمر المرأة المعيلة).

حيث يتضمن المتغير أكثر من فئتين لذا تم استخدام تحليل التباين أحادي الاتجاه لدراسة الفروق بين المجموعات ويوضح ذلك الجدول التالي:

جدول (١٤) تحليل التباين لدراسة الفروق في المعارف والمهارات العملية لتنفيذ بعض مكملات التصميم الداخلي للمسكن باستخدام الخرز كمدخل لتمكين المرأة المعيلة بأبعادها وفقاً لمتغير (العمر) (ن = ٢٠٠)

البعد	مصدر التباين	مجموع المربعات	درجات الحرية	متوسط المربعات	قيمة ف	مستوى الدلالة
فازة	بين المجموعات	٩٣١,١٩	٣	٣١٠,٤٠	٢,٨٨٢	دال عند مستوى ٠,٠٥
	داخل المجموعات الكلي	٢١١٠,٩٧	١٩٦	١٠٧,٦٨		
	الكلي	٢٢٠٣٧,١٦	١٩٩			
نجفة	بين المجموعات	٢١٠,٩٦	٣	٧٠,٣٢	١,٣	غير دال
	داخل المجموعات الكلي	١٠٦٠٦,٠٠	١٩٦	٥٤,١١		
	الكلي	١٠٨١٦,٩٦	١٩٩			
ستارة	بين المجموعات	١٣٣,٨٥	٣	٤٤,٦٢	١,٣٤٢	غير دال
	داخل المجموعات الكلي	٦٥١٥,٦٧	١٩٦	٣٣,٢٤		
	الكلي	٦٦٤٩,٥٢	١٩٩			
شانون	بين المجموعات	٣٠,٥٨	٣	١٠,١٩	١,٠٨٨	غير دال
	داخل المجموعات الكلي	١٨٣٦,٧١	١٩٦	٩,٣٧		
	الكلي	١٨٦٧,٢٨	١٩٩			
أباجورة	بين المجموعات	٩,٧٠	٣	٣,٢٣	٠,٤٩٢	غير دال
	داخل المجموعات الكلي	١٢٨٨,٢٥	١٩٦	٦,٥٧		
	الكلي	١٢٩٧,٩٦	١٩٩			
التمكين الاقتصادي	بين المجموعات	٣٢٣,٩٦	٣	١٠٧,٩٩	٢,٩٥٥	دال عند مستوى ٠,٠٥
	داخل المجموعات الكلي	٧١٦١,٧٩	١٩٦	٣٦,٥٤		
	الكلي	٧٤٨٥,٧٦	١٩٩			
الإجمالي	بين المجموعات	٥٩٩٦,٨١	٣	١٩٩٨,٩٤	١,٩٩٨	غير دال
	داخل المجموعات الكلي	١٩٦١٢١,١٩	١٩٦	١٠٠٠,٦٢		
	الكلي	٢٠٢١١٨,٠٠	١٩٩			

يتضح من الجدول (١٤) أنه توجد فروق في المعارف والمهارات العملية اللازمة لتنفيذ فإزة باستخدام الخرز بين متوسطات درجات عمر المرأة المعيلة وكذلك التمكين الاقتصادي وهذه القيمة دالة إحصائياً عند مستوى ٠,٠٥ ، كما لا توجد فروق ذات دلالة إحصائية في المعارف والمهارات اللازمة لتنفيذ النجفة والستارة والشانون الأباجورة . ولمعرفة مصدر التباين والفروق بين المجموعات التي ثبت تحليل التباين وجود فروق دالة بينها وهي (المعارف والمهارات العملية لتنفيذ الفإزة - التمكين) تم استخدام اختبار التحليل التالي شيفية للنتائج الدالة إحصائياً ويوضح ذلك ما يلي:

جدول (١٥) اختبار شيفيه لتحديد اتجاه الفروق بين المجموعات طبقاً لاختلاف العمر

المجموعة	المعارف والمهارات اللازمة لتنفيذ الفإزة باستخدام الخرز	
	التمكين الاقتصادي	المتوسط الحسابي
٥٠ فأكثر	٨,٩١	١٧,٢٣
من ٤٠ إلى ٥٠	١٢,٧٤	١٩,٣٦
من ٣٠ إلى ٤٠	١٤,٣٣	١٩,٩٧
أقل من ٣٠	١٥,٣٢	٢٠,٦٩

ومن الجدول (١٥) يتضح أن الفروق في المعارف والمهارات اللازمة لتنفيذ فإزة من الخرز وكذا التمكين الاقتصادي لصالح الفئة العمرية الأقل وهي (أقل من ٣٠ سنة) وقد تعني تلك النتيجة أنه كلما كان عمر المرأة المعيلة أقل زادت المعارف والمهارات اللازمة لتنفيذ بعض مكملات التصميم الداخلي للمسكن كمدخل لتمكين المرأة المعيلة إقتصادياً .

٣/٢ : توجد فروق ذات دلالة إحصائية بين متوسطات درجات المرأة المعيلة عينة البحث في المعارف والمهارات اللازمة لتنفيذ بعض مكملات التصميم الداخلي باستخدام الخرز كمدخل لتمكين المرأة المعيلة اقتصادياً تبعاً لـ (المستوى التعليمي) .

حيث يتضمن المتغير أكثر من مستويين لذا تم استخدام تحليل التباين أحادي الاتجاه لدراسة الفروق بين المجموعات ويوضح ذلك الجدول التالي :

جدول (١٦) تحليل التباين لدراسة الفروق في المعارف والمهارات العملية اللازمة لتنفيذ بعض مكملات التصميم الداخلي للمسكن باستخدام الخرز كمدخل لتمكين المرأة المعيلة اقتصادياً بأبعادها وفقاً لمتغير (المستوى التعليمي) (ن = ٢٠٠)

البعد	مصدر التباين	مجموع المربعات	درجات الحرية	متوسط المربعات	قيمة ف	مستوى الدلالة
فإزة	بين المجموعات	٩٦٧٩,١٨	٣	٣٢٢٦,٣٩	٥١,١٧١	دال عند مستوى ٠,٠١
	داخل المجموعات	١٢٣٥٧,٩٧	١٩٦	٦٣,٠٥		
	الكلية	٢٢٠٣٧,١٦	١٩٩			
نجفة	بين المجموعات	٤٢٦١,٣٦	٣	١٤٢٠,٤٥	٤٢,٤٦٩	دال عند مستوى

البعده	مصدر التباين	مجموع المربعات	درجات الحرية	متوسط المربعات	قيمة ف	مستوى الدلالة
	داخل المجموعات	٦٥٥٥,٥٩	١٩٦	٣٣,٤٥		٠,٠١
	الكلي	١٠٨١٦,٩٦	١٩٩			
ستارة	بين المجموعات	٢٤٤٠,٣٢	٣	٨١٣,٤٤	٣٧,٨٧٧	دال عند مستوى ٠,٠١
	داخل المجموعات	٤٢٠٩,٢١	١٩٦	٢١,٤٨		
	الكلي	٦٦٤٩,٥٢	١٩٩			
شانون	بين المجموعات	٥٦٢,٦٧	٣	١٨٧,٥٦	٢٨,١٧٨	دال عند مستوى ٠,٠١
	داخل المجموعات	١٣٠٤,٦١	١٩٦	٦,٦٦		
	الكلي	١٨٦٧,٢٨	١٩٩			
أباجورة	بين المجموعات	٣٤٩,٦٣	٣	١١٦,٥٥	٢٤,٠٨٨	دال عند مستوى ٠,٠١
	داخل المجموعات	٩٤٨,٣٢	١٩٦	٤,٨٤		
	الكلي	١٢٩٧,٩٦	١٩٩			
التمكين	بين المجموعات	١٩٨٩,٧٤	٣	٦٦٣,٢٥	٢٣,٦٥٣	دال عند مستوى ٠,٠١
	داخل المجموعات	٥٤٩٦,٠٢	١٩٦	٢٨,٠٤		
	الكلي	٧٤٨٥,٧٦	١٩٩			
الإجمالي	بين المجموعات	٨٩٥٠١,٩٨	٣	٢٩٨٣٣,٩٩	٥١,٩٢٤	دال عند مستوى ٠,٠١
	داخل المجموعات	١١٢٦١٦,٠٢	١٩٦	٥٧٤,٥٧		
	الكلي	٢٠٢١١٨,٠٠	١٩٩			

يتضح من الجدول (١٦) : توجد فروق في الاجمالي بين متوسطات درجات المستوى التعليمي للمرأة المعيلة وكانت قيمة هذه الفروق (ف = ٥١,٩٢٤) وهذه القيمة دالة إحصائياً عند مستوى ٠,٠١ ، ولمعرفة مصدر التباين والفروق بين المجموعات تم استخدام اختبار التحليل التالي شيفية للنتائج الدالة احصائياً ويوضح ذلك ما يلي :

جدول (١٧) اختبار شيفية لتحديد اتجاه الفروق بين المجموعات طبقاً لاختلاف المستوى التعليمي

الإجمالي	متوسطات درجات المرأة المعيلة عينة الدراسة طبقاً لاختلاف المستوى التعليمي						المجموعة
	التمكين	أباجورة	شانون	ستارة	نجفة	فازة	
المتوسط الحسابي	المتوسط الحسابي	المتوسط الحسابي	المتوسط الحسابي	المتوسط الحسابي	المتوسط الحسابي	المتوسط الحسابي	
٥٤,٤٩	١٧,٨١	٣,٨٧	٦,٥١	٧,٩٤	٩,٣٢	٩,٠٤	أقل من المتوسط
٧٥,٩٢	٢١,٢٧	٤,٨٥	٨,٣٨	١١,٦٢	١٣,٨٧	١٥,٩٤	متوسط
١٣٤,٦٧	٢٩,١٧	٨,١٧	١٢,٥٠	٢٠,٥٠	٢٥,٨٣	٣٣,٧٥	فوق المتوسط
١٣٥,٢٥	٣٠,٠٠	٩,٦٣	١٣,١٧	٢١,٦٣	٢٧,٧٥	٣٧,٨٣	مؤهل جامعي

ومن الجدول (١٧) يتضح أن الفروق في المعارف والمهارات اللازمة لتنفيذ بعض كمالات التصميم الداخلي للمسكن كمدخل لتمكين المرأة المعيلة اقتصادياً لصالح المستوى التعليمي

الأعلى فكلما زاد المستوى التعليمي زادت المعارف والمهارات العملية لتنفيذ بعض مكملات التصميم الداخلي باستخدام الخرز بأبعادها , وجاء معامل شيفيه (٥٤,٤٩-٧٥,٩٢-١٣٤,٦٧-١٣٥,٢٥) في اتجاه المستوى التعليمي من (أقل من المتوسط-متوسط-فوق المتوسط-مؤهل جامعي) على الترتيب للإجمالي . أي أن المعالجة الاحصائية أثبتت وجود فروق ذات دلالة احصائية بين متوسطات درجات المرأة المعيلة عينة الدراسة فى المعارف والمهارات اللازمة لتنفيذ بعض مكملات التصميم الداخلي باستخدام الخرز كمدخل لتمكين المرأة المعيلة اقتصادياً تبعاً لـ (المستوى التعليمي) .

٤/٢ : توجد فروق ذات دلالة إحصائية بين متوسطات درجات المرأة المعيلة عينة البحث فى المعارف والمهارات اللازمة لتنفيذ بعض مكملات التصميم الداخلي باستخدام الخرز كمدخل لتمكين المرأة المعيلة اقتصادياً تبعاً لـ (سبب الإعاقة) .

يتضمن المتغير أكثر من مستويين لذا تم استخدام تحليل التباين أحادي الاتجاه لدراسة الفروق بين المجموعات وأثبتت المعالجة الاحصائية عدم وجود فروق ذات دلالة إحصائية بين متوسطات درجات المرأة المعيلة عينة الدراسة فى المعارف والمهارات اللازمة لتنفيذ بعض مكملات التصميم الداخلي باستخدام الخرز كمدخل لتمكين المرأة المعيلة اقتصادياً تبعاً لـ (سبب الإعاقة) .

٥/٢ : توجد فروق ذات دلالة احصائية بين متوسطات درجات المرأة المعيلة عينة البحث فى المعارف والمهارات اللازمة لتنفيذ بعض مكملات التصميم الداخلي باستخدام الخرز كمدخل لتمكين المرأة المعيلة اقتصادياً تبعاً لـ (عدد سنوات الإعاقة) .

تم استخدام تحليل التباين أحادي الاتجاه لدراسة الفروق بين المجموعات والمعالجـة الاحصائية أثبتت عدم وجود فروق ذات دلالة إحصائية بين متوسطات درجات المرأة المعيلة عينة الدراسة فى المعارف والمهارات اللازمة لتنفيذ بعض مكملات التصميم الداخلي باستخدام الخرز كمدخل لتمكين المرأة المعيلة اقتصادياً تبعاً لـ (عدد سنوات الإعاقة) .

٦/٢ : توجد فروق ذات دلالة احصائية بين متوسطات درجات المرأة المعيلة عينة البحث فى المعارف والمهارات اللازمة لتنفيذ بعض مكملات التصميم الداخلي باستخدام الخرز كمدخل لتمكين المرأة المعيلة اقتصادياً تبعاً لـ (عدد أفراد الاسرة) .

حيث يتضمن المتغير أكثر من مستويين لذا تم استخدام تحليل التباين أحادي الاتجاه لدراسة الفروق بين المجموعات ويوضح ذلك الجدول التالي:

جدول (١٨) تحليل التباين لدراسة الفروق في المعارف والمهارات العملية لتنفيذ بعض مكملات التصميم الداخلي للمسكن باستخدام الخرز كمدخل لتمكين المرأة المعيلة اقتصادياً بأبعادها وفقاً لمتغير (عدد أفراد الأسرة) (ن = ٢٠٠)

البعد	مصدر التباين	مجموع المربعات	درجات الحرية	متوسط المربعات	قيمة ف	مستوى الدلالة
فازة	بين المجموعات	٦٧٩,٢١	٣	٢٢٦,٤٠	٢,٠٧٨	غير دال
	داخل المجموعات	٢١٣٥٧,٩٥	١٩٦	١٠٨,٩٧		
	الكلي	٢٢٠٣٧,١٦	١٩٩			
نجفة	بين المجموعات	٢٥٢,٦١	٣	٨٤,٢٠	١,٥٦٢	غير دال
	داخل المجموعات	١٠٥٦٤,٣٥	١٩٦	٥٣,٩٠		
	الكلي	١٠٨١٦,٩٦	١٩٩			
ستارة	بين المجموعات	١٣٣,١١	٣	٤٤,٣٧	١,٣٣٥	غير دال
	داخل المجموعات	٦٥١٦,٤١	١٩٦	٣٣,٢٥		
	الكلي	٦٦٤٩,٥٢	١٩٩			
شانون	بين المجموعات	٣٨,٨٩	٣	١٢,٩٦	١,٣٩	غير دال
	داخل المجموعات	١٨٢٨,٣٩	١٩٦	٩,٣٣		
	الكلي	١٨٦٧,٢٨	١٩٩			
أباجورة	بين المجموعات	٢٦,٤٦	٣	٨,٨٢	١,٣٥٩	غير دال
	داخل المجموعات	١٢٧١,٥٠	١٩٦	٦,٤٩		
	الكلي	١٢٩٧,٩٦	١٩٩			
التمكين	بين المجموعات	٤٦٦,٤٣	٣	١٥٥,٤٨	٤,٣٤١	دال عند مستوى ٠,٠١
	داخل المجموعات	٧٠١٩,٣٢	١٩٦	٣٥,٨١		
	الكلي	٧٤٨٥,٧٦	١٩٩			
الإجمالي	بين المجموعات	٦٥٧٨,٦٢	٣	٢١٩٢,٨٨	٢,١٩٨	غير دال
	داخل المجموعات	١٩٥٥٣٩,٣٨	١٩٦	٩٩٧,٦٥		
	الكلي	٢٠٢١١٨,٠٠	١٩٩			

يتضح من الجدول (١٨) أنه توجد فروق في بعد التمكين الاقتصادي بين متوسطات درجات عدد أفراد الأسرة وكانت قيمة هذه الفروق (ف = ٤,٣٤١) وهذه القيمة دالة إحصائياً عند مستوى ٠,٠١ ، حيث لا توجد فروق ذات دلالة إحصائية في المعارف والمهارات اللازمة لتنفيذ كلاً من (الفازة - النجفة - الستارة - شانون - الأباجورة - الإجمالي) باستخدام الخرز بين متوسطات درجات عدد أفراد الأسرة ، ولمعرفة مصدر التباين والفروق بين المجموعات تم استخدام اختبار التحليل التالي شيفيه للنتائج الدالة إحصائياً ويوضح ذلك ما يلي :

جدول (١٩) اختبار شيفيه لتحديد اتجاه الفروق بين المجموعات طبقاً لاختلاف عدد أفراد الأسرة

التمكين	المجموعة
المتوسط الحسابي	
١٦,٣٢	من ٦ إلى ٧ أفراد
١٨,٤٠	أكثر من ٧ أفراد
١٨,٨٧	من ٣ إلى ٥ أفراد
٢١,٢٠	أقل من ٣ أفراد

ومن الجدول (١٩) يتضح أن الفروق في المعارف والمهارات اللازمة لتنفيذ بعض مكملات التصميم الداخلي للمسكن كمدخل لتمكين المرأة المعيلة اقتصادياً لصالح الأسرة التي يكون عدد أفرادها أقل من ٣ أفراد فكلما قل عدد أفراد أسرة المرأة المعيلة زادت المعارف والمهارات العملية لتنفيذ بعض مكملات التصميم الداخلي باستخدام الخرز بأبعادها .
٧/٢ : توجد فروق ذات دلالة احصائية بين متوسطات درجات المرأة المعيلة عينة الدراسة فى المعارف والمهارات اللازمة لتنفيذ بعض مكملات التصميم الداخلي باستخدام الخرز كمدخل لتمكين المرأة المعيلة اقتصادياً تبعاً لـ (الدخل) .

حيث يتضمن المتغير أكثر من مستويين لذا تم استخدام تحليل التباين أحادي الاتجاه لدراسة الفروق بين المجموعات ويوضح ذلك الجدول التالي:

جدول (٢٠) تحليل التباين لدراسة الفروق في المعارف والمهارات العملية لتنفيذ بعض مكملات التصميم الداخلي للمسكن باستخدام الخرز كمدخل لتمكين المرأة المعيلة اقتصادياً بأبعادها وفقاً لمتغير (الدخل) (ن=٢٠٠)

البعد	مصدر التباين	مجموع المربعات	درجات الحرية	متوسط المربعات	قيمة ف	مستوى الدلالة
فازة	بين المجموعات	١٤١١٣,٥٢	٣	٤٧٠٤,٥١	١١٦,٣٧	دال عند مستوى ٠,٠١
	داخل المجموعات	٧٩٢٣,٦٤	١٩٦	٤٠,٤٣		
	الكلية	٢٢٠٣٧,١٦	١٩٩			
نجفة	بين المجموعات	٦٧٦١,٣٨	٣	٢٢٥٣,٧٩	١٠٨,٩٢	دال عند مستوى ٠,٠١
	داخل المجموعات	٤٠٥٥,٥٨	١٩٦	٢٠,٦٩		
	الكلية	١٠٨١٦,٩٦	١٩٩			
ستارة	بين المجموعات	٣٦٩٠,٧٣	٣	١٢٣٠,٢٤	٨١,٥٠	دال عند مستوى ٠,٠١
	داخل المجموعات	٢٩٥٨,٧٩	١٩٦	١٥,١٠		

البعد	مصدر التباين	مجموع المربعات	درجات الحرية	متوسط المربعات	قيمة ف	مستوى الدلالة
شانون	الكلي	٦٦٤٩,٥٢	١٩٩			
	بين المجموعات	٧٥٨,٤١	٣	٢٥٢,٨٠	٤٤,٦٨	دال عند مستوى ٠,٠١
	داخل المجموعات	١١٠٨,٨٧	١٩٦	٥,٦٦		
الكلي	١٨٦٧,٢٨	١٩٩				
أباجورة	بين المجموعات	٦٣١,١٧	٣	٢١٠,٣٩	٦١,٨٤	دال عند مستوى ٠,٠١
	داخل المجموعات	٦٦٦,٧٩	١٩٦	٣,٤٠		
	الكلي	١٢٩٧,٩٦	١٩٩			
التمكين	بين المجموعات	٣٢٠٣,٣٧	٣	١٠٦٧,٧٩	٤٨,٨٧	دال عند مستوى ٠,٠١
	داخل المجموعات	٤٢٨٢,٣٩	١٩٦	٢١,٨٥		
	الكلي	٧٤٨٥,٧٦	١٩٩			
الإجمالي	بين المجموعات	١٣٧٠٧٢,٢٥	٣	٤٥٦٩٠,٧٥	١٣٧,٦٨	دال عند مستوى ٠,٠١
	داخل المجموعات	٦٥٠٤٥,٧٥	١٩٦	٣٣١,٨٧		
	الكلي	٢٠٢١١٨,٠٠	١٩٩			

يتضح من الجدول (٢٠) توجد فروق ذات دلالة إحصائية عند مستوى ٠,٠١ في المعارف والمهارات العملية اللازمة لتنفيذ كلاً من (الفازة - النجفة - ستارة - شانون - الأباجورة) باستخدام الخرز بين متوسطات درجات دخل المرأة المعيلة وكذلك التمكين الاقتصادي، كما توجد فروق ذات دلالة إحصائية عند مستوى ٠,٠١ في الإجمالي بين متوسطات درجات دخل المرأة المعيلة، ولمعرفة مصدر التباين والفروق بين المتغيرات تم استخدام اختبار التحليل التالي شيفيه للنتائج الدالة احصائياً ويوضح ذلك ما يلي :

جدول (٢١) اختبار شيفيه لتحديد اتجاه الفروق بين المتغيرات طبقاً لاختلاف الدخل

الإجمالي	متوسطات درجات المرأة المعيلة عينة الدراسة طبقاً لاختلاف الدخل						المتغيرات
	التمكين	أباجورة	شانون	ستارة	نجفة	فازة	
المتوسط الحسابي	المتوسط الحسابي	المتوسط الحسابي	المتوسط الحسابي	المتوسط الحسابي	المتوسط الحسابي	المتوسط الحسابي	
٤٩,٥٨	١٧,٠٤	٣,٤١	٦,٢٣	٧,٤٢	٨,٠٩	٧,٣٩	أقل من ١٠٠٠ جنيه
٥٨,٧٣	١٨,٥٤	٣,٩٥	٦,٩٧	٧,٨٤	١٠,٥٤	١٠,٨٩	من ١٠٠٠ حتى ١٥٠٠ جنيه
١١٠,٦٩	٢٦,٨٥	٧,٦٣	١٠,٧٥	١٧,٠٦	٢١,٠٩	٢٧,٢٥	من ١٥٠٠ حتى ٢٠٠٠ جنيه
١٢١,٠٨	٢٦,٩١	٨,٠٨	١١,٦٢	١٩,٣٨	٢٥,١٥	٣٠,٠٠	أكثر من ٢٠٠٠ جنيه

ومن الجدول (٢١) يتضح أن الفروق في المعارف والمهارات اللازمة لتنفيذ بعض مكملات التصميم الداخلي للمسكن كمدخل لتمكين المرأة المعيلة اقتصادياً لصالح ذوي الدخل المرتفع فكلما زاد الدخل زادت المعارف والمهارات العملية لتنفيذ بعض مكملات التصميم الداخلي باستخدام الخرز بأبعادها، أي أن المعالجة الإحصائية أثبتت وجود فروق ذات دلالة إحصائية بين متوسطات درجات المرأة المعيلة عينة الدراسة في المعارف والمهارات اللازمة لتنفيذ بعض مكملات التصميم الداخلي باستخدام الخرز كمدخل لتمكين المرأة المعيلة اقتصادياً تبعاً لـ (الدخل) وقد يتفق هذا مع دراسة (Richard.W.1999) ودراسة (Zimmerman.A.1995) بأن يكون الدخل هو المسئول عن توفير المأكل والمشرب والملبس والتنشئة الاجتماعية ورعاية أفراد الأسرة وتوفير المعلومات والمعارف التي تساعدهم في التمكين سواء الاجتماعي أو الاقتصادي وكذا يكون الدخل هو مصدر من مصادر القوة في البيئة والذي يعكس مدى استفادته من التدريبات التي تلقاها ليتحكم في بيئته . وبذلك يكون قد تم التحقق من صحة الفرض جزئياً .

اختبار صحة الفرض الثالث :

توجد فروق ذات دلالة إحصائية بين آراء المتخصصين والمستهلكين في المنتجات المنفذة باستخدام الخرز كمكملات التصميم الداخلي للمسكن كمدخل لتمكين المرأة المعيلة اقتصادياً . وللتحقق من صحة هذا الفرض تم وصف وتلخيص بيانات البحث بحساب (المتوسط الحسابي، الانحراف المعياري) لدرجات المجموعتين المتخصصين والمستهلكين في استبيان المعارف والمهارات العملية لتنفيذ بعض مكملات التصميم الداخلي باستخدام الخرز بأبعادها وللتحقق من الدلالة الإحصائية للفرق بين المتوسطين عند مستوى (٠,٠٥) تم استخدام اختبار (ت) للمجموعتين المستقلتين المتساويتين في عدد الأفراد، وتطبيق اختبار (ت) لفرق المتوسطين لقياس مقدار دلالة الفرق بين متوسطي درجات مجموعتي المتخصصين والمستهلكين في الآراء الخاصة بالمنتجات المنفذة باستخدام الخرز كمدخل لتمكين المرأة المعيلة اقتصادياً بأبعاده (القيم الجمالية - التصميم - القيم الوظيفية - التمكين الاقتصادي للمرأة المعيلة) واتضح ما يلي:

جدول (٢٢) نتائج اختبار "ت" للفروق بين متوسطات درجات المتخصصين والمستهلكين في المعارف والمهارات العملية اللازمة لتنفيذ بعض مكملات التصميم الداخلي باستخدام الخرز كمدخل لتمكين المرأة المعيلة اقتصادياً (ن=٣٠)

المنتج	المحور	متخصص ن=٣٠		مستهلك ن=٣٠		مستوى الدلالة
		المتوسط الحسابي	الانحراف المعياري	المتوسط الحسابي	الانحراف المعياري	
فازة	محور القيم الجمالية	٢,٧٨	٠,٣١	٢,٨٤	٠,٢٥	غير دالة احصائياً
	محور التصميم	٢,٨٤	٠,٢١	٢,٨٣	٠,٢٦	غير دالة احصائياً
	محور القيم الوظيفية	٢,٦٤	٠,٣٤	٢,٦٥	٠,٤٧	غير دالة احصائياً
	محور التمكين الاقتصادي	٢,٨٢	٠,٢٤	٢,٧٦	٠,٢٧	غير دالة احصائياً
	الإجمالي	٢,٧٩	٠,٢١	٢,٧٧	٠,٢٧	غير دالة احصائياً
نجفة	محور القيم الجمالية	٢,٩٣	٠,١٦	٢,٩٦	٠,١٠	غير دالة احصائياً
	محور التصميم	٢,٩١	٠,١٥	٢,٩٠	٠,٢٤	غير دالة احصائياً
	محور القيم الوظيفية	٢,٨٢	٠,٣١	٢,٨٣	٠,٢٧	غير دالة احصائياً
	محور التمكين الاقتصادي	٢,٨٤	٠,٢٦	٢,٨٥	٠,٢٤	غير دالة احصائياً
	الإجمالي	٢,٨٧	٠,١٩	٢,٨٨	٠,١٩	غير دالة احصائياً
ستارة	محور القيم الجمالية	٢,٨٧	٠,٢١	٢,٨٤	٠,٢٤	غير دالة احصائياً
	محور التصميم	٢,٨٦	٠,٢٣	٢,٨٤	٠,٣٠	غير دالة احصائياً
	محور القيم الوظيفية	٢,٨٣	٠,٣٠	٢,٧٥	٠,٤١	غير دالة احصائياً
	محور التمكين الاقتصادي	٢,٩٠	٠,١٧	٢,٨٠	٠,٣٤	غير دالة احصائياً
	الإجمالي	٢,٨٧	٠,١٧	٢,٨١	٠,٣٠	غير دالة احصائياً
شانون	محور القيم الجمالية	٢,٨٨	٠,٢٩	٢,٨١	٠,٣٨	غير دالة احصائياً
	محور التصميم	٢,٨٧	٠,٢٦	٢,٨٢	٠,٣٢	غير دالة احصائياً
	محور القيم الوظيفية	٢,٨٣	٠,٣٦	٢,٨١	٠,٣٧	غير دالة احصائياً
	محور التمكين الاقتصادي	٢,٩٠	٠,١٧	٢,٨١	٠,٣٣	غير دالة احصائياً
	الإجمالي	٢,٨٨	٠,٢٢	٢,٨١	٠,٣٣	غير دالة احصائياً
أباجورة	محور القيم الجمالية	٢,٨٤	٠,٣٣	٢,٩٢	٠,٢٠	غير دالة احصائياً
	محور التصميم	٢,٩٠	٠,٢٤	٢,٨٩	٠,٢٤	غير دالة احصائياً
	محور القيم الوظيفية	٢,٧٩	٠,٣٥	٢,٩٠	٠,٢٣	غير دالة احصائياً
	محور التمكين الاقتصادي	٢,٨٨	٠,٢٤	٢,٨٥	٠,٢٦	غير دالة احصائياً
	الإجمالي	٢,٨٦	٠,٢٤	٢,٨٨	٠,٢٢	غير دالة احصائياً

درجة الحرية = ٥٨

واتضح من الجدول (٢٢) أن جميع قيم (ت) المحسوبة لجميع المحاور في كل المنتجات غير دالة إحصائياً، وهذا يدل على وجود تقارب بين قيم المتوسطات الحسابية لتقييمات عينة البحث من المتخصصين ومن المستهلكين لمحاور التقييم الأربعة للمنتجات

المنفذة وكذلك التقييم الإجمالي لكل منتج مما يشير إلى تقارب آراء كلا من المتخصصين والمستهلكين بالنسبة لتقييمهم لجميع المنتجات بما يشير إلى توافر القيم الجمالية والوظيفية ومتطلبات التصميم وكذلك قدرة جميع المنتجات المنفذة على زيادة التمكين الاقتصادي للمرأة المعيلة لجميع المنتجات المنفذة لذلك تساوت فيها آراء المتخصصين والمستهلكين .

اختبار صحة الفرض الرابع :

توجد فروق ذات دلالة إحصائية بين متوسطات درجات المرأة المعيلة عينة البحث في تنفيذ بعض مكملات التصميم الداخلي للمسكن باستخدام الخرز كمدخل لتمكين المرأة المعيلة اقتصادياً قبل وبعد تطبيق البرنامج لصالح التطبيق البعدي .

وللتحقق من صحة هذا الفرض تم وصف وتلخيص بيانات الدراسة بحساب (المتوسط الحسابي، الانحراف المعياري) لدرجات العينة التجريبية في التطبيقين القبلي والبعدي لاستبيان المعارف والمهارات العملية اللازمة لتنفيذ بعض مكملات التصميم الداخلي للمسكن باستخدام الخرز كمدخل لتمكين المرأة المعيلة اقتصادياً بأبعادها وللتحقق من الدلالة الإحصائية للفرق بين المتوسطين تم استخدام اختبار (ت) للمجموعتين المرتبطتين (مجموعة واحدة : تطبيق متكرر)، وبتطبيق اختبار (ت) لفرق المتوسطين لقياس مقدار دلالة الفرق بين متوسطي درجات التطبيقين البحث اتضح ما يلي:

جدول (٢٣) اختبار (ت) لدرجات التطبيقين لاستبيان المعارف والمهارات العملية لتنفيذ بعض مكملات التصميم الداخلي للمسكن باستخدام الخرز كمدخل لتمكين المرأة المعيلة اقتصادياً بأبعادها

(ن = ٣٠)

البعد	التطبيق	العدد	المتوسط الحسابي	الانحراف المعياري	فرق المتوسطات	انحراف الفروق	قيمة ت	درجة الحرية	مستوى الدلالة
المعارف والمهارات اللازمة لتنفيذ بعض مكملات التصميم الداخلي للمسكن	القبلي	٣٠	٦,٢٧	٢,٧٧	٢٩,٨٠	٣,٥٨	٤٥,٦٥	٢٩	دالة عند مستوى ٠,٠١
	البعدي	٣٠	٣٦,٠٧	٢,٤٥					
فازة	القبلي	٣٠	٥,٨٧	٢,٠٥	٢١,٤٣	٢,٩٢	٤٠,٢٠	٢٩	دالة عند مستوى ٠,٠١
	البعدي	٣٠	٢٧,٣٠	١,٧٦					
نجفة	القبلي	٣٠	٥,٢٠	٢,٤٨	١٧,٠٣	٣,٢٧	٢٨,٤٩	٢٩	دالة عند مستوى ٠,٠١
	البعدي	٣٠	٢٢,٢٣	١,٥٢					
ستارة	القبلي	٣٠	٥,٣٧	١,٨٥	٨,٥٠	٢,٠٨	٢٢,٣٨	٢٩	دالة عند مستوى ٠,٠١
	البعدي	٣٠	١٣,٨٧	٠,٨٦					
شانون	القبلي	٣٠	٢,٩٠	١,٩٧	٦,٠٣	١,٩٤	١٧,٠٥	٢٩	دالة عند مستوى ٠,٠١
	البعدي	٣٠	٨,٩٣	٠,٩١					
أباجورة	القبلي	٣٠	١٣,٤٠	٣,١٨	١٧,٣٧	٣,٧٦	٢٥,٢٧	٢٩	دالة عند مستوى ٠,٠١
	البعدي	٣٠	٣٠,٧٧	١,٨٩					
التمكين	القبلي	٣٠	٣٩,٠٠	٢,٤١	١٠٠,١٧	٦,١٥	٨٩,٢٤	٢٩	دالة عند مستوى ٠,٠١
	البعدي	٣٠	١٣٩,١٧	٥,٥٨					
الإجمالي	القبلي	٣٠	٣٩,٠٠	٢,٤١	١٠٠,١٧	٦,١٥	٨٩,٢٤	٢٩	دالة عند مستوى ٠,٠١
	البعدي	٣٠	١٣٩,١٧	٥,٥٨					

يتضح من الجدول أعلاه أن متوسط درجات العينة التجريبية في التطبيق البعدي بالنسبة لاستبيان المعارف والمهارات العملية لتنفيذ بعض مكملات التصميم الداخلي باستخدام الخرز بأبعادها ككل بلغت (١٣٩,١٧) ، وهو أعلى من المتوسط الحسابي لدرجات التطبيق القبلي الذي بلغ (٣٩) درجة من الدرجة النهائية مما يدل على وجود فرق بين متوسطي درجات التطبيقين لاستبيان المعارف والمهارات العملية لتنفيذ بعض مكملات التصميم الداخلي باستخدام الخرز بأبعادها لصالح التطبيق البعدي نتيجة تعرضهم للمعالجة التجريبية (استخدام البرنامج)، ذلك بالنسبة للاستبيان ككل ولكل محور فرعي ، كما يتضح من الجدول السابق أن قيمة " ت " المحسوبة بالنسبة لاستبيان المعارف والمهارات العملية لتنفيذ بعض مكملات التصميم الداخلي باستخدام الخرز بأبعادها بلغت (٨٩,٢٤) تجاوزت قيمة " ت " الجدولية عند درجة حرية (٢٩) ومستوى دلالة (٠,٠١) مما يدل على وجود فرق حقيقي بين متوسطي درجات التطبيقين لصالح التطبيق البعدي (ذات المتوسط الأكبر)، وبالتالي تم قبول الفرض الذي ينص على : توجد فروق ذات دلالة إحصائية بين متوسطات درجات المرآة المعيلة عينة البحث في تنفيذ بعض مكملات التصميم الداخلي للمسكن باستخدام الخرز كمدخل لتمكين المرآة المعيلة اقتصادياً قبل وبعد تطبيق البرنامج لصالح التطبيق البعدي.

ولدراسة أثر فعالية البرنامج في تنمية المعارف والمهارات العملية لتنفيذ بعض مكملات التصميم الداخلي باستخدام الخرز بأبعادها تم استخدام معامل ايتا ويوضح ذلك الجدول التالي:

جدول (٢٤) نتائج مربع ايتا وحجم الأثر (بالمقارنة بين نتائج التطبيقين)

البعدي	قيمة ت	درجة الحرية	مستوى الدلالة	مربع ايتا (η^2)	حجم الأثر (d)	الفاعلية والأثر
فازة	٤٥,٦٥	٢٩	دالة عند مستوى ٠,٠١	٠,٩٩	٨,٤٨	فاعلية مرتفعة وأثر كبير
نجفة	٤٠,٢٠	٢٩	دالة عند مستوى ٠,٠١	٠,٩٨	٧,٤٦	فاعلية مرتفعة وأثر كبير
ستارة	٢٨,٤٩	٢٩	دالة عند مستوى ٠,٠١	٠,٩٧	٥,٢٩	فاعلية مرتفعة وأثر كبير
شانون	٢٢,٣٨	٢٩	دالة عند مستوى ٠,٠١	٠,٩٥	٤,١٦	فاعلية مرتفعة وأثر كبير
أباجورة	١٧,٠٥	٢٩	دالة عند مستوى ٠,٠١	٠,٩١	٣,١٨	فاعلية مرتفعة وأثر كبير
التمكين	٢٥,٢٧	٢٩	دالة عند مستوى ٠,٠١	٠,٩٦	٤,٦٩	فاعلية مرتفعة وأثر كبير
المعارف والمهارات	٨٩,٢٤	٢٩	دالة عند مستوى ٠,٠١	١,٠٠	١٦,٥٧	فاعلية مرتفعة وأثر كبير

ومن الجدول (٢٤) يتبين أن: قيمة مربع مربع ايتا (η^2) للاستبيان ككل = ١ ويعني أن ١٠٠% من التباين بين درجات التطبيقين يرجع إلى أثر البرنامج , كما أن حجم الأثر = ١٦,٥٧ مما يعني وجود أثر كبير وفعالية مرتفعة للبرنامج في تنمية المعارف والمهارات العملية لتنفيذ بعض مكملات التصميم الداخلي باستخدام الخرز بأبعادها لدي عينة الدراسة كمدخل لتمكين المرأة المعيلة اقتصادياً وهذا يتفق مع دراسة **يسري شعبان (٢٠١١)** ، ودراسة **رضوى مصطفى (٢٠٢٠)** على أن مهارات المرأة المعيلة منخفضة ويجب تنميتها , كما أكدت هذه الدراسات على فاعلية البرنامج التدريبي في التمكين الإقتصادي لديهن ، وأن فرص التمكين الاقتصادي محدودة بسبب عدم التمكين الفني والمهاري للمرأة المعيلة ، كما أكدت العديد من الدراسات على أهمية التمكين الاقتصادي للمرأة المعيلة للتغلب على مشكلاتها ومن هذه الدراسات : دراسة **يسري شعبان (٢٠١١)** ، دراسة **أسماء سلامة (٢٠١٦)** ، دراسة **إيمان ممدوح (٢٠١٩)** ، دراسة **رضوى مصطفى (٢٠٢٠)** ، دراسة **انتصار علي (٢٠٢٢)** . وبذلك يكون قد تم التحقق من صحة الفرض الرابع كلياً .

توصيات البحث : في ضوء ما توصل إليه البحث من نتائج توصي الباحثات بما يلي :

أولاً - توصيات خاصة بمتخصصين إدارة المنزل والمؤسسات :

١. الإهتمام بزيادة البرامج التدريبية المقدمة للمرأة المعيلة والتي تسعى لتنمية المعارف والمهارات اليدوية لتمكينها اقتصادياً .
٢. توظيف البرنامج التدريبي في تصميم منتجات أخرى منفذة بالخرز وعرضه على المؤسسات التي ترعى المرأة المعيلة .
٣. الإهتمام بفاعلية التدريب بامؤسسات المجتمعية في تمكين المرأة المعيلة اقتصادياً وفقاً لخطة ٢٠٣٠ .
٤. بناء قدرات المرأة المعيلة ومهاراتها لتمكينها من بدء العمل في أعمال مربحة ودخولها سوق العمل .
٥. ضرورة بناء البرامج التدريبية في التمكين الاقتصادي للمرأة المعيلة وفقاً لخطة ٢٠٣٠ .
٦. العمل على زيادة الورش التدريبية في التخطيط الاقتصادي للمرأة المعيلة ما قد يسهم في درجة تمكينها اقتصادياً
٧. عقد ورش تدريبية للمرأة المعيلة ذات جدوى اقتصادية للمشروعات الصغيرة والمتناهية الصغر .
٨. تطبيق محتوى البرنامج التدريبي على فئات أخرى لنشر ثقافة المشروعات متناهية الصغر والتي لا تحتاج إلى رأس مال كبير .

ثانياً - توصيات خاصة بوسائل الإعلام :

١. توجيه المؤسسات التي ترعى المرأة المعيلة إلى الاستعانة بمثل هذه البرامج التدريبية وعدم الاكتفاء بالمساعدات العينية والمالية لما لها من أثر قوى في تمكين المرأة المعيلة إقتصادياً وإجتماعياً .
٢. توجيه وسائل الإعلام بتقديم طرق تنفيذ بعض المنتجات الحرفية التي تساعد على تنمية المهارات الحرفية لدى المرأة بصفة عامة والأكثر إحتياجاً بصفة خاصة لزيادة تمكينها اقتصادياً .
٣. التركيز على فئة المرأة المعيلة على أنها فئة تحتاج الاهتمام من المجتمع في ظل الظروف الحالية .
٤. عمل دورات تدريبية أون لاين Online لإتاحة الفرص للنساء المعيلات لاختيار التدريب لعمل مشروعات صغيرة مما تساعد في تمكينها اقتصادياً.

ثالثاً - توصيات خاصة بالمجلس القومي للمرأة :

١. عمل كتيب يشمل ورش عمل لبعض المنتجات المنفذة باستخدام الخرز لتكون مرجعاً سهل الوصول إليه لتنفيذ هذه المنتجات مرة أخرى .
٢. ضرورة توفير المواد الخام اللازمة لإقامة مشروعات صغيرة سواء لمنتجات منفذة بالخرز أو غيره من الخامات بسعر مناسب للمرأة المعيلة .
٣. توجيه الحكومة إلى إعفاء المواد الخام المستوردة من الخارج من رسوم الجمارك وذلك تيسيراً على أصحاب المشروعات القائمة على الحرف اليدوية .
٤. الاهتمام بتقديم ندوات تثقيفية للنساء المعيلات عن أهمية البرامج التدريبية والتي تهدف إلى إكتسابهن مهارة يدوية تساعد في تمكينها اقتصادياً والتغلب على مشكلاتها .
٥. توفير منافذ بيع خاصة بأعضاء تكافل وكرامة القائمين على المشروعات اليدوية .

المراجع

أولاً: المراجع العربية :

١. ابتهاج أحمد حلمي العسلي (٢٠١٣) مستوى التكيف النفسي والإجتماعي للمرأة المعيلة وعلاقته بالتنمية الاقتصادية من خلال إحترافها لبعض الحرف والفنون التقليدية، رسالة ماجستير، كلية التربية الفنية، جامعة حلوان.
٢. أسامة موسى (٢٠٠٧) واقع عملية التدريب من وجهة نظر المتدربين - دراسة حالة بنك فلسطين (م.ع.م) في قطاع غزة، رسالة ماجستير، الجامعة الإسلامية، غزة .
٣. أسماء سلامة عويضة سليمان (٢٠١٦) فاعلية برنامج تدريبي لتنفيذ مكملات التصميم الداخلي للمسكن مستوحاة من التراث الشعبي بسيناء مدخل لتمكين المرأة البدوية إقتصادياً، رسالة ماجستير، كلية الإقتصاد المنزلي ، جامعة حلوان.
٤. الجهاز المركزي للتعبئة العامة والإحصاء (٢٠٢٢) التعداد العام للسكان والمنشآت، الكتاب الإحصائي السنوي، القاهرة ، جمهورية مصر العربية
٥. النبوية عبدالعظيم يوسف النقيطي (٢٠٢٢) برنامج تدريبي لتعليم المرأة المعيلة بعض تقنيات الحياكة، مجلة بحوث التربية النوعية، كلية الاقتصاد المنزلي، جامعة حلوان.
٦. أمل ناصر الشايع (٢٠١٧) المشكلات التي تواجه المرأة المعيلة، مجلة الاخصائيين الاجتماعيين، الجمعية المصرية للأخصائيين الاجتماعيين، ع ٥٨، ج ٢، القاهرة.
٧. أمين منتصر (٢٠١٠) خطوات وضوابط البحث العلمي ، دار الفكر العربي، مصر .
٨. انتصار علي حسن علي (٢٠٢٢) التمكين الاجتماعي والاقتصادي للمرأة المعيلة (دراسة ميدانية في القنطرة شرق)، مجلة الاقتصاد الزراعي والتنمية الريفية، جامعة قناة السويس . ٨ (١) ، ص ٢٩-٤٢
٩. إيمان صلاح الدين صالح، على بن شرف الموسوى (٢٠١١) تصور مقترح لبرنامج تدريبي لتنمية بعض المهارات فى تكنولوجياية التعليم لمدرى المعلمين بمرحلة التعليم الاساسى بسلطنة عمان، مجلة بحوث التربية النوعية- عدد خاص-فبراير ٢٠١١ ص ١٢١:١٥٨.
١٠. إيمان ممدوح (٢٠١٩) تمكين المرأة المصرية اقتصادياً في ظل برنامج الاصلاح ، مجلة الديمقراطية، ١٩ (٧٣)
١١. حسن أحمد الطعاني (٢٠٠٧) التدريب: مفهومه وفعاليته، بناء البرامج التدريبية وتقويمها، دار الشروق للنشر والتوزيع .
١٢. دلال القاضي، محمود البياتي (٢٠٠٨) منهجية وأساليب البحث العلمي وتحليل البيانات باستخدام البرنامج الاحصائي SPSS، دار الحامد للنشر والتوزيع، الطبعة الأولى، عمان، الأردن .
١٣. رائدة أيوب (٢٠١٠) الجدوى الإجتماعية للمشاريع المتناهية الصغر وتأثيرها على النساء في الريف السوري، رسالة دكتوراة، جامعة دمشق
١٤. رضوى مصطفى محمد رجب (٢٠٢٠) برنامج تدريبي لتنمية مهارة تصميم وتنفيذ الستائر لتمكين المرأة المعيلة اقتصادياً ودمجها في سوق العمل، مجلة التصميم الدولية، المجلد ١٠، العدد الثالث، ص ٢٦٩ - ٢٨٥

١٥. روند حمد الله أبو زعرور (٢٠١٣) أثر التصميم الداخلي في إنجاح محتوى الفضاءات المعمارية الداخلية والخارجية المباني السكنية المنفصلة (الفلل) في نابلس نموذجاً، رسالة ماجستير، جامعة النجاح الوطنية، كلية الدراسات العليا، فلسطين .
١٦. زينب حسين (٢٠٠٥) تخطيط التدريب في وزارة الصحة الاتحادية، رسالة ماجستير، جامعة الخطوم، الخطوم .
١٧. زينب صلاح يوسف (٢٠٠٣) التصميم الداخلي للمسكن وعلاقته بتنمية القدرة الإدارية لشباب الجامعة، رسالة ماجستير، كلية الاقتصاد المنزلي، جامعة المنوفية .
١٨. سارة السيد أحمد عمارة (٢٠١٧) تطبيقات لبعض الأساليب المستخدمة في تشكيل الخرز المجسم لاستحداث مشغولات فنية، المجلة العلمية لكلية رياض الأطفال جامعة بور سعيد، العدد العاشر، يناير - يونيو ٢٠١٧، ص ٨٧- ١١٧
١٩. شيماء محمود عبدالغني محمد حلبية (٢٠١٧) انتاج مفروشات ومكملاتها باستخدام الخرز كنواة لأحد المشروعات متناهية الصغر، المؤتمر الدولي الثاني، التنمية المستدامة للمجتمعات بالوطن العربي، ديسمبر ٢٠١٧
٢٠. ليلي حماد الشناوي (٢٠٠٦) سياسات وبرامج الحد من الفقر، دليل مرجعي برنامج التنمية البشرية، معهد بحوث الإرشاد الزراعي والتنمية الريفية، مركز البحوث الزراعية، وزارة الزراعة واستصلاح الأراضي.
٢١. ماجد عثمان، حنان جرجس، محمد أبو العلا (٢٠١٣) تطلعات المرأة المصرية بعد ثورة ٢٥ يناير، مركز بصيرة - المركز المصري لبحوث الرأي العام .
٢٢. محمد الفاتح عبد الوهاب العتيبي (٢٠١٠) المنظمات التعاونية النسوية كحاضنات للمشروعات الصغيرة والمتوسطة (التمكين الاقتصادي للمرأة المعيلة من خلال المشروعات الصغيرة والمتوسطة)، ورقة عمل مقدمة إلى مؤتمر منتدى المرأة العاملة بتاريخ ٦ / ٧ / ٢٠١٠ م .
٢٣. محمد الفاتح عبد الوهاب العتيبي (٢٠١١) دور التعاونيات النسوية في التمكين الاقتصادي للمرأة من خلال الاستخدام الأمثل للتمويل الأصغر، ورقة عمل مقدمة إلى المؤتمر الاقتصادي بجامعة الأحفاد، ٢ - ٣ أكتوبر ٢٠١١ .
٢٤. محمد عبدالغني حسن هلال (٢٠١٥) تصميم وإعداد المناهج التدريبية، مركز تطوير الأداء والتنمية للنشر والتوزيع، القاهرة، مصر .
٢٥. مروة السيد محمد البسيوني (٢٠١٦) مردود المعالجات البيئية للعمارة الإسلامية على التصميم الداخلي للمسكن المصري المعاصر، رسالة دكتوراة، جامعة حلوان، كلية الفنون التطبيقية، قسم التصميم الداخلي .
٢٦. مهجة محمد إسماعيل مسلم، (٢٠٠٨) المسكن الأسري وتأثيره وتجميله، دار الزهراء، الرياض .
٢٧. مهجة محمد إسماعيل مسلم (٢٠١١) فاعلية برنامج إرشادي للطالبات لتتسيق الزهور والعناية بها كإحدى مكملات التصميم الداخلي للمسكن باستخدام التقنيات الحديثة، مجلة كلية الاقتصاد المنزلي، العدد الثاني (١ - ٢١).
٢٨. مهجة محمد إسماعيل مسلم، أمل بسيوني عطيه عابدين (٢٠١٣) فاعلية التشكيل الفني للخامات النسيجية في إثراء القيم الجمالية والنفعية لبعض مكملات التصميم الداخلي للمسكن العربي، مجلة علوم وفنون، العدد الثالث، جامعة حلوان.

٢٩. مهجة محمد إسماعيل مسلم (٢٠١٤) مواصفات أثاث المسكن وعلاقته بالأمان لدى الأطفال، مجلة العلوم الزراعية، مجلد ٥٩، العدد ١، كلية الزراعة، جامعة الأسكندرية.
٣٠. نادية حسن أبو سكينه، وثام علي أمين معروف (٢٠١٢) تأثير ديكور المسكن: النظرية والتطبيق، دار الفكر للنشر والتوزيع، عمان .
٣١. ناهد السيد أحمد نصر (٢٠١٧) دراسة المشكلات وعلاقتها ببعض المتغيرات النفس- اجتماعية لدى المرأة المصرية المعيلة، مجلة كلية التربية، جامعة الأزهر، العدد ٢٧١، الجزء الثاني .
٣٢. نبيل إسماعيل (٢٠١٤) أثر برامج التدريب في مؤسسة إبداع على بناء الشخصية القيادية الفلسطينية، رسالة ماجستير، الجامعة الإسلامية، غزة .
٣٣. نعمة مصطفى رقبان (٢٠١٠) تأثير المسكن وتجميله، دار السماح للطبع والنشر، الأسكندرية، ط ١ .
٣٤. وسام مصطفى عبد الموجود محمد (٢٠١٣) استخدام أسلوب النسيج بالخرز لعمل مكملات للمرأة باستخدام الزخارف الهندسية للعصور المصرية القديمة، المؤتمر العلمي الدولي الثالث، كلية الفنون التطبيقية، جامعة حلوان.
٣٥. وفاء خليل (٢٠١٤) دور الجمعيات الأهلية في بناء قدرات المرأة الريفية : دراسة مطبقة على الجمعيات الأهلية بمحافظة المنيا.
٣٦. وليد الشهري (٢٠٠٦) فاعلية البرامج التدريبية من وجهة نظر ضباط كلية الملك خالد العسكرية، رسالة ماجستير، قسم العلوم الإدارية، كلية الدراسات العليا، جامعة نايف العربية للعلوم الأمنية، الرياض .
٣٧. يسري شعبان سعد الله (٢٠١١) مقياس تمكين المرأة المعيلة، مجلة دراسات في الخدمة الاجتماعية والعلوم الانسانية، مصر، العدد ٣٠، جزء ٢ .
٣٨. يوسف أبو سلطان (٢٠٠٤) تقييم برامج التدريب الإداري الممولة من الخارج، رسالة ماجستير، قسم إدارة الأعمال، كلية التجارة، الجامعة الإسلامية، غزة .

ثانياً : المراجع الأجنبية

1. Armstrong, Michael (2001) : Handbook of Human Resource Management Practice , Eighth edition , Kogn Page Limited, USA, 2001.
2. Auluck , R (2007) Training and developments changing Role , Industrial and commercial training , vol. 39 Iss: 1. Pp 29-45
3. Donna Spadafore (2011) : Beaded Spiral post earrings , gailavira jewelry , p6
4. Jennifer veqhngbenschoten (2011) : Free bead craft patterns , beading daily p3
5. Ray Hemachandra (2009) : Beading with world beads , lark books, New york , 1st , p12
6. Richard Wall (1999) : Household , Inadem and Jessica Kuper (Ed) : The social science encyclopedia , (2Nd) USA , Routed publishers .
7. Zimmerman M . A (1995) : Taking aim on empowerment research :on the distinction between Psychological and individual conceptions , American Journal of Community psychology, 18 ,169 – 177