

## تحليل نقاط القوة والضعف والفرص والتحديات التي تواجه الجمعيات التعاونية الزراعية في أداء دورها (دراسة حالة محافظة الوادي الجديد)

مرفت ابواليزيد ; سليمان عاشور

شعبة الدراسات الاقتصادية والاجتماعية, مركز بحوث الصحراء

\* البريد الإلكتروني للباحث الرئيسي: d\_agree@yahoo.com

### الملخص العربي

يعتبر التعاون أنجح الأساليب اللازمة لتحقيق أهداف التنمية الاقتصادية والاجتماعية<sup>(1)</sup> لأنه يلتزم بمبادئ وقواعد لا تهدف للربح وتؤدي إلى رفع مستوى المعيشة، وزيادة الإنتاج، وتأمين الخدمات اللازمة للإنتاج، فتنتشر الجمعيات التعاونية الزراعية في جميع أنحاء الجمهورية حيث بلغ عددها حوالي 5.91 ألف جمعية تعاونية زراعية خلال عام 2019 تضم في عضويتها حوالي 5.1 مليون عضواً، وتحتل جمعيات الأئمان الزراعي المرتبة الأولى على مستوى الجمعيات التعاونية الزراعية بعدد بلغ حوالي 4.48 ألف جمعية تمثل نحو 75.9% من إجمالي عدد الجمعيات التعاونية الزراعية في أنحاء الجمهورية، حيث تضم في عضويتها حوالي 4.8 مليون عضواً يمثلوا حوالي 85.1% من إجمالي عدد أعضاء الجمعيات التعاونية الزراعية على مستوى الجمهورية. وعلى الرغم من انتشار الجمعيات التعاونية في جميع أنحاء الجمهورية إلا أن دورها في تحقيق التنمية الاقتصادية والنهوض بالمزارع المصرية وخاصة صغار المزارعين غير واضح وغير محدد، فقد تم الإعتماد على بيانات أولية لدراسة ميدانية تم إجراؤها بمركز الداخلة بمحافظة الوادي الجديد لما يتمتع به المركز من ميزة نسبية من حيث المساحة وعدد الجمعيات التعاونية الزراعية، وتم اختيار جمعيتي موط وغرب الموهوب نظراً لأهميتها النسبية العالية. ويوصى البحث بالأتي: توافر معلومات عن القطاع التعاوني الزراعي وأدواره وقدراته. وجود تفاعل بين أعضاء الجمعية من المزارعين وأعضاء مجلس الإدارة. تفعيل قانون التعاون الزراعي المعدل. توفير مستلزمات الإنتاج. الاهتمام بزراعة المحاصيل الغير تقليدية. عدم تحديد المحاصيل المستهدفة والتجارة. أهمية وجود دور للجمعيات التعاونية الزراعية في تسويق المحاصيل الزراعية. الاهتمام بالحقول الإرشادية. مساندة المزارعين في إقامة المشروعات الزراعية.

الكلمات الاسترشادية: القطاع الزراعي، التنمية الاقتصادية، التعاون.

### المقدمة :

طريق إحداث تغييرات إيجابية في الريف من خلال تنظيم استغلال موارده المتاحة وتميئها إلى أقصى حد ممكن بالاعتماد على المجهودات المحلية والحكومية، وتحقيق التنمية الزراعية من خلال العديد من الوسائل والطرق ومنها التعاونيات التي تقوم بتنفيذ المشروعات من أجل إحداث التنمية.

فالتعاون هو أنجح الأساليب لتحقيق أهداف التنمية الاقتصادية والاجتماعية<sup>(1)</sup> لأنه يلتزم بمبادئ وقواعد لا تهدف للربح وتؤدي إلى رفع مستوى المعيشة وزيادة الإنتاج وتأمين الخدمات اللازمة للإنتاج والتوزيع مثل توفير مستلزمات الإنتاج كالبدور والأسمدة والمبيدات وكذلك أجهزة الري وتوفير الورش الخاصة بصيانة الأجهزة الزراعية، وإيجاد الحديثة إضافة إلى تحسين وتقليل تكاليف الخدمات الزراعية، وإيجاد قنوات تسويقية يتم من خلالها تصريف الإنتاج الزراعي بأسعار مناسبة وهذا ينعكس على زيادة الدخل وتحسين الأحوال المعيشية للمزارعين الأعضاء للوصول إلى مستوى حياة أفضل لأفراد المجتمع وأعضاء التعاونيات.

فالجمعيات التعاونية الزراعية تنتشر في جميع أنحاء الجمهورية حيث بلغ عددها حوالي 5907 جمعية تعاونية زراعية خلال عام 2019 تضم في عضويتها حوالي 5.1 مليون عضواً<sup>(2)</sup>، وتحتل جمعيات الأئمان الزراعي المرتبة الأولى على مستوى الجمعيات التعاونية الزراعية بعدد بلغ حوالي 4482 جمعية تمثل نسبة 75.9% من إجمالي عدد الجمعيات التعاونية الزراعية المنتشرة في أنحاء الجمهورية، حيث تضم في عضويتها

يعتبر القطاع الزراعي من القطاعات الرئيسية للاقتصاد المصري، ونتيجة اتجاه الاقتصاد المصري بصفة عامة، وقطاع الزراعة بصفة خاصة نحو تفعيل العمل بآليات السوق وتدهور وتقليص الدور الحكومي، وزيادة نشاط دور القطاع الخاص، أثر ذلك على كفاءة الأداء لدور التعاونيات الزراعية بصفة عامة، والجمعيات التعاونية الزراعية بالقرى في توفير وتسويق مستلزمات الإنتاج الزراعي والمساعدة في إقامة المشروعات الإنتاجية والخدمية التي تعود بالنفع على أعضاء هذه الجمعيات.

نظراً لأهمية التنمية، والسعي لتحقيقها، ولاسيما في المجتمعات النامية منها، فإن مفهوم التنمية أصبح عنواناً للكثير من السياسات والخطط والأعمال، على مختلف الأصعدة، ويرتبط بالعمل على زيادة الإنتاج الذي يؤدي بدوره إلى زيادة الاستهلاك.

فالتنمية الاقتصادية تقوم بتطبيق العديد من الخطط، التي تجعلها أكثر تقدماً وتطوراً، مما يؤثر على المجتمع تأثيراً إيجابياً، عن طريق سعي المجتمعات إلى زيادة قدرتها الاقتصادية، للاستفادة من الثروات المتاحة في بنائها.

ولهذا فقد أصبحت التنمية الاقتصادية والاجتماعية بوجه عام والتنمية الزراعية بوجه خاص ضرورة حيوية وواجباً لرفق المجتمعات الريفية والارتقاء بالمستوى المعيشي لها خصوصاً في الدول النامية، عن

الجديد، لتحديد نقاط القوة والضعف لتلك الجمعيات وكذلك الفرص والتهديدات باستخدام أسلوب التحليل الرباعي (SWOT Analysis).

#### إختيار عينة البحث :

تحتوي محافظة الوادي الجديد على خمسة مراكز، حيث يتضح من بيانات الجدول رقم (1) أن المساحة المزروعة بمراكز الخارجة (باريس، بلاط، الداخلة، الفرافرة) بلغت حوالي 40.78، 10.29، 15.52، 59.58، 121.0 ألف فدان على الترتيب، تمثل نحو 16.5%، 4.2%، 6.3%، 24%، 49% من إجمالي المساحة المزروعة والبالغة حوالي 247.19 ألف فدان، كما تتميز المراكز السابقة بميزة نسبية في عدد الجمعيات والبالغ عددها حوالي 15، 10، 4، 17، 13 جمعية بمراكز (الخارجة، باريس، بلاط، الداخلة، الفرافرة) على الترتيب، تمثل نحو 25.4%، 17%، 6.8%، 28.8%، 22% من إجمالي عدد الجمعيات المنتشرة بالمحافظة والبالغ عددها حوالي 59 جمعية.

كما تم الإعتاد علي بيانات أولية لدراسة ميدانية تم إجراؤها بمركز الداخلة بمحافظة الوادي الجديد لما يتمتع به المركز من ميزة نسبية من حيث المساحة، وعدد الجمعيات التعاونية الزراعية، وتم اختيار جمعيتي (موط، وغرب الموهوب) من مركز الداخلة نظرا لأهميتها النسبية العالية من حيث عدد الحائزين، حيث تمثل كلا منها نحو 16.8%، 9.1% على الترتيب. بينما تم إختيار المزارعين عشوائياً من خلال كشوف الحصر والطريقة الإحصائية<sup>(6)</sup> لإختيار حجم العينة وبذلك يصبح حجم العينة 371 مفردة بواقع 221 مفردة من جمعيتي غرب الموهوب 150 مفردة من جمعية موط كما يتضح ذلك من بيانات الجدول رقم (2).

#### نتائج البحث ومناقشتها:

##### أولاً : الوضع الراهن للجمعيات التعاونية الزراعية بالمحافظة :

سوف يتم لقاء الضوء على الوضع الراهن للجمعيات التعاونية الزراعية بالمحافظة وذلك من خلال أعداد العاملين، أعداد الأعضاء، المساحة المزروعة، عدد حائزي أراضي جمعيات قرى مركز الداخلة بمحافظة الوادي الجديد خلال عام 2020:

تشير البيانات الواردة بالجدول رقم (2) أن عدد العاملين بجمعيات قرى مركز الداخلة بمحافظة الوادي الجديد بلغ حوالي 105 عمال، أما جمعية الشيخ مفتاح فلا يوجد بها عاملين، وتوجد جمعيات بها عامل واحد كجمعية أسمنت، الشيخ والى، العوينة، بدخلوا، القصر، القلمون، مما يشير إلى عدم وجود العامل البشرى الذى يقوم باستقبال المزارعين وتقديم الخدمات المطلوبة إليهم .

في حين بلغ عدد الأعضاء بجمعيات قرى مركز الداخلة بمحافظة الوادي الجديد حوالي 8.60 ألف عضو، وبلغ عدد الأعضاء بالجمعيات التى يتعدم وينخفض بها عدد العاملين حوالي 49، 450، 245، 318، 247، 834، 387 بجمعيات (الشيخ مفتاح، أسمنت، الشيخ والى، العوينة، بدخلوا، القصر، القلمون).

حوالى 4.8 مليون عضوا يمثلوا نسبة 85.1% من إجمالي عدد أعضاء الجمعيات التعاونية الزراعية على مستوى الجمهورية .

وتقع محافظة الوادي الجديد في جنوب غرب الجمهورية، حيث تبلغ مساحة المحافظة حوالي 440.10 ألف كم<sup>2</sup>، تمثل نسبة 44% من إجمالي مساحة الجمهورية، وبلغت الكثافة السكانية حوالى فرد لكل 2/2 كم<sup>2</sup>، كما تعتبر محافظة الوادي الجديد منطقة واعدة للتنمية الشاملة بمحاورها المتعددة، حيث بلغ عدد سكان المحافظة حوالي 253.50 ألف نسمة في عام 2020 منهم نحو 52.82% في القطاع الريفي، ونحو 47.17% في القطاع الحضري.

كما يوجد في محافظة الوادي الجديد حوالي 59 جمعية تضم في عضويتها حوالي 29.54 ألف عضو، كما تخدم حوالي 247.19 ألف فدان<sup>(3)</sup>، وبلغ عدد الجمعيات التعاونية الزراعية بمركز الداخلة حوالي 17 جمعية بواقع 11.52 ألف عضوا ينتسبون لهذه الجمعيات وذلك خلال عام 2020.

#### مشكلة البحث :

على الرغم من أن انتشار الجمعيات التعاونية في جميع أنحاء جمهورية مصر العربية إلا أن دورها غير واضح في تحقيق التنمية الاقتصادية والنهوض بالمزارع المصرى، وخاصة صغار المزارعين الذين تقل حيازاتهم عن فدانين وهم يمثلون نحو 80% من المزارعين، ويعانون من سوء الأحوال الاقتصادية، والجمعية لا تقوم بدورها، من حيث توفير مستلزمات الإنتاج ومساعدة المزارع في عمليات التمويل، والتسويق لكافة المحاصيل، والمساعدة في إقامة المشروعات الزراعية المختلفة بمحافظة الوادي الجديد، مما يؤدي لعدم المساندة في عملية التنمية المستهدفة، على الرغم من أنه يجب مساندة تلك الجمعيات للمزارعين في تحقيق أقصى عائد لهم، مع مساندة الدولة في تحقيق عائد اقتصادي وتحقيق التنمية المنشودة.

#### هدف البحث :

يهدف البحث إلى دراسة تحليل نقاط القوة والضعف والفرص والتهديدات التى تواجه الجمعيات التعاونية الزراعية في أداء دورها وذلك من خلال عرض الوضع الحالى والمستقبلى من تلك الجمعيات بالمحافظة وما يمكن أن تحققة للمزارعين وتساندهم بعمليات التمويل والتسويق وتنمية روح العمل الجماعى والتخلص من السلبيات الموجودة بها، ومن ثم تقييم الوضع الحالى لتلك الجمعيات بمحافظة الوادي الجديد.

#### الطريقة البحثية ومصادر البيانات :

اعتمد البحث في تحقيق أهدافه على البيانات الثانوية المنشورة وغير المنشورة والتي تصدر من الجهات المتخصصة مثل إدارة الإحصاء بمركز المعلومات بمحافظة الوادي الجديد، والإدارة العامة للتعاون الزراعى بمديرية الزراعة، والجمعية المركزية بالمحافظة. كما يتم استخدام أساليب وصف التحليل الإحصائي، مثل التكرار، والأهمية النسبية لعرض بعض المتغيرات الهامة بالبحث. كما أعتمد البحث على عينة ميدانية عشوائية من أعضاء الجمعيات التعاونية بمركز الداخلة بمحافظة الوادي

بالجمعية بنسبة 88.2%، يليه وجود خبرة في زراعة المحاصيل غير التقليدية بالجمعية بنسبة 36.2%، يليه وجود كوادر بشرية بالجمعية بنسبة 14.5%، أما بالنسبة لوجود مهندسين خبرة في زراعة المحاصيل فقد أكد جميع أعضاء الجمعية المزارعين أنه لا يوجد مهندسين خبرة بنسبة 100%.

المعلومات: يتضح أن جمعية غرب الموهوب تمتلك معلومات عن المزارعين بنسبة 95%، يليه توافر معلومات عن القطاع التعاوني بنسبة 25.8%، يليه توافر معلومات عن أهمية التعاونيات للأعضاء بالجمعية بنسبة 23.1%، يليه علم الأعضاء بمعلومات عن الجمعية بنسبة 13.6%، يليه تفاعل المزارعين الأعضاء مع مجلس الإدارة بالجمعية بنسبة 7.7%.

### ثالثاً: الأهمية النسبية لمدخلات الإنتاج والتنمية الريفية:

يتضح من بيانات الجدول رقم (4) الأهمية النسبية لمدخلات الإنتاج، والتنمية الريفية لمزارعي العينة من جمعيتي (موط وغرب الموهوب) بمركز الداخلة مايلي:

#### بالنسبة لجمعية موط:

مدخلات الإنتاج: يتضح من آراء الباحثين أن جمعية موط تقدم تسهيلات لتربية المواشي بنسبة 87.3%، يليه توفر الجمعية لمستلزمات الإنتاج بنسبة 69.3%، يليه توفير الجمعية للأعلاف بنسبة 60%، يليه عمل حقول إرشادية بالتعاون مع المراكز البحثية، والتواصل مع شركات قطاع الأعمال بنسبة 36.7%، يليه الزراعة التقليدية بنسبة 34%، يليه متابعة الجمعية للحقول الإرشادية بنسبة 30.7%، يليه تقوم الجمعية بالتوعية بمكافحة الآفات والأمراض بنسبة 28.7%، يليه متابعة الجمعية لزراعة المحاصيل بنسبة 23.3%، يليه تقديم الجمعية ضمانات للحصول على قروض بنسبة 9.3%.

التنمية الريفية: يتضح من آراء الباحثين أن جمعية موط لا تقدم خدمات للأعضاء بنسبة حوالي 96.7%، يليه لا تقوم بمساعدة الزراع في التخلص من مخلفات المحاصيل بنسبة 92.7%، يليه لا تساعد الزراع في تدوير مخلفات المحاصيل بنسبة 88%، يليه لا تقدم التوعية بأفضل الممارسات الزراعية بنسبة 86.7%، يليه لا تقوم بتوزيع المجلات الإرشادية بنسبة 84%، يليه لا تقوم بعقد ندوات ودورات إرشادية، ولا تقوم بعقد إجتماعات دورية بنسبة 81.3%، يليه لا تساعد في تسويق المحاصيل بنسبة 72.7%، يليه عدم قيام الجمعية بحل مشاكل الزراع بنسبة 62%، يليه عدم قيام الجمعية بمشروعات زراعية بنسبة 61.3%.

#### بالنسبة لجمعية غرب الموهوب:

مدخلات الإنتاج: يتضح أن جمعية غرب الموهوب تقوم بتقديم ضمانات للحصول على قروض بنسبة 93.2%، يليه التواصل مع شركات قطاع الأعمال بنسبة 89.1%، يليه متابعة الجمعية لزراعة المحاصيل بنسبة 88%، يليه تقوم الجمعية بالتوعية بمكافحة الآفات والأمراض بنسبة 75.1%، يليه الزراعة التقليدية بنسبة 63.8%،

ويبلغ إجمالي المساحة المزروعة بمركز الداخلة حوالي 59.58 ألف فدان، وأن جمعية الشيخ والى حصلت على أقل مساحة تبلغ حوالي 705 أفدنة، وأن أكبر جمعية من حيث المساحة هي جمعية غرب الموهوب التي بلغت حوالي 14.16 ألف فدان، أما عدد حائزي الأراضي فبلغ حوالي 11.52 ألف عضو، وهذا العدد الكبير من الأعضاء يحتاج إلى خدمات من الجمعية ولدية أستفسارات ومشاكل عديدة يجب أن تغطي.

### ثانياً: الأهمية النسبية لرأس المال، الموارد البشرية، والمعلومات:

يتضح من بيانات الجدول رقم (3) الأهمية النسبية لرأس المال، والموارد البشرية، والمعلومات لمزارعي عينة البحث من جمعيتي (موط وغرب الموهوب) بمركز الداخلة مايلي:

#### بالنسبة لجمعية موط:

رأس المال: يتضح أن جمعية موط تمتلك مخزن ومقر للجمعية بنسبة بلغت نحو 100%، يليه وجود رأس مال بالجمعية بنسبة 69.3%، يليه امتلاك الآلات بالجمعية بنسبة 42.7%، يليه تأجير الآلات من خارج الجمعية بنسبة 32.7%، أما بالنسبة لوجود دعم من الحكومة للجمعية اتضح عدم وجود دعم من قبل الحكومة بنسبة 100%، مما يدل على أن أهم مقومات رأس المال اللازم لنجاح عمل الجمعية متوفرة بشكل مناسب، كما يتضح من الشكل رقم (1).

الموارد البشرية: يتضح أن جمعية موط تمتلك وجود عدد كبير من المزارعين الأعضاء بنسبة 100%، يليه وجود مساحات كبيرة للزراعة بالجمعية بنسبة 96%، يليه وجود عدد كافي من العاملين بالجمعية بنسبة 74.7%، يليه وجود خبرة في زراعة المحاصيل غير التقليدية بالجمعية بنسبة 20%، يليه وجود كوادر بشرية بالجمعية بنسبة 14.7%، أما بالنسبة لوجود مهندسين خبرة في زراعة المحاصيل فاتضح عدم وجود مهندسين بنسبة 100%.

المعلومات: يتضح أن جمعية موط لديها معلومات عن المزارعين بنسبة 80%، يليه تفاعل المزارعين الأعضاء مع مجلس الإدارة بالجمعية بنسبة 40%، يليه علم الأعضاء بمعلومات عن الجمعية بنسبة 31.3%، يليه توافر معلومات عن القطاع التعاوني بنسبة 23.3%، يليه توافر معلومات عن أهمية التعاونيات للأعضاء بالجمعية بنسبة 12%.

#### بالنسبة لجمعية غرب الموهوب:

رأس المال: يتضح أن جمعية غرب الموهوب تمتلك مخزن ومقر للجمعية بنسبة حوالي 100%، يليه وجود رأس مال بالجمعية بنسبة 76.9%، يليه تأجير الآلات من خارج الجمعية بنسبة 34%، يليه امتلاك الآلات بالجمعية بنسبة 11.3%، أما بالنسبة للدعم الموجه من الدولة لهذه الجمعية فقد أجمع جميع أعضاء الجمعية بعدم وجود دعم من الحكومة للجمعية بنسبة 100%.

الموارد البشرية: يتضح أن جمعية غرب الموهوب تمتلك عدد كبير من المزارعين الأعضاء بنسبة 100%، يليه وجود مساحات كبيرة للزراعة بالجمعية بنسبة 95%، يليه وجود عدد كافي من العاملين

عن طريق طرح مجموعة من الأسئلة تستهدف بحث نقاط القوة، والضعف، والفرص، والتحديات التي تواجه الجمعيات التعاونية الزراعية في أداء دورها لأعضاء جمعية موط وجمعية غرب الموهوب بمركز الداخلة بمحافظة الوادي الجديد اتضح مايلي :

#### تحليل عناصر البيئة الداخلية<sup>(8)</sup>:

تشتمل عناصر البيئة الداخلية على نقاط القوة والضعف التي تؤثر على أداء الجمعيات التعاونية الزراعية.

#### نقاط القوة:

يتضح من نتائج الجدول رقم (5) أن نقاط القوة بجمعية (موط) وغرب الموهوب) تشتمل على وجود مقر للجمعية، وجود مخزن، وجود معلومات عن المزارعين، وجود عدد كافي من العاملين، وجود عدد كبير من المزارعين الأعضاء بالجمعية، وجود مساحات كبيرة للزراعة.

#### نقاط الضعف:

يتضح أيضا من نتائج الجدول رقم (5) أن نقاط الضعف بجمعتي (موط، وغرب الموهوب) تشتمل على نقص ميزانية الجمعية، نقص الآلات الزراعية، عدم فاعلية بعض أعضاء مجلس الإدارة، عدم وجود مهندسين خبرة في زراعة المحاصيل، عدم وجود دعم تسويقي، عدم وجود عدد كافي من الحقول الإرشادية، نقص الخبرة في زراعة المحاصيل الغير تقليدية، وجود قيود على استخدام الميزانية، عدم وجود دعم لتلك الجمعيات من قبل الحكومة، أغلب المساحات المزروعة بمحاصيل تقليدية، عدم تدوير مخلفات المحاصيل الزراعية بالشكل المناسب.

#### تحليل عناصر البيئة الخارجية:

تشتمل عناصر البيئة الخارجية على نقاط الفرص والتحديات التي تؤثر على أداء الجمعيات التعاونية الزراعية.

#### نقاط الفرص:

يتضح من نتائج الجدول رقم (6) أن نقاط الفرص بجمعتي (موط، وغرب الموهوب) تشتمل على توفير معدات وآلات زراعية بالجمعيات وتأجيرها للمزارعين بأسعار أقل من السوق، تفعيل وتنشيط دور الجمعيات في توفير الأسمدة، مساعدة المزارعين في إقامة المشروعات الزراعية ومشروعات تربية المواشي، توفير مستلزمات الإنتاج، إعداد قائمة بأساء الزراعة، التواصل مع شركات الأعمال، اجراء دراسة للسوق، تحديد المحاصيل المستهدفة والتجار.

#### نقاط التحديات:

يتضح أيضا من نتائج الجدول رقم (6) أن نقاط التحديات بجمعتي (موط، وغرب الموهوب) تشتمل على عدم وجود علم بأهمية الجمعية التعاونية الزراعية، عدم وجود تفاعل بين أعضاء الجمعية من المزارعين وأعضاء مجلس الإدارة، عدم توافر معلومات عن القطاع التعاوني الزراعي وأدواره وقدراته، ضعف القدرات والكوادر البشرية العاملة في هذا المجال، غياب نمط الثقافة التعاونية والعمل الجماعي في المجتمع ككل

بإليه عمل حقول إرشادية بالتعاون مع المراكز البحثية، ومتابعة الجمعية للحقول الإرشادية بنسبة 57%، يليه تقديم تسهيلات لتربية المواشي بنسبة 54.8%، يليه توفير الجمعية للأعلاف بنسبة 45.7%، يليه توفر الجمعية لمستلزمات الإنتاج بنسبة 16.3%.

التمتية الريفية: يتضح أن جمعية غرب الموهوب لا تقوم بتوزيع المجالات الإرشادية بنسبة 95.5%، يليه لا تقوم بعقد ندوات ودورات إرشادية، ولا تقوم بعقد إجتماعات دورية بنسبة 91%، لا تساعد الزراع في تدوير مخلفات المحاصيل بنسبة 87.3%، يليه لا تساعد في تسويق المحاصيل بنسبة 79.6%، يليه لا تقوم بحل مشاكل الزراع بنسبة 79.2%، يليه لا تقيم مشروعات زراعية بنسبة 75.1%، يليه لا تقدم التوعية بأفضل الممارسات الزراعية بنسبة 71.5%، يليه لا تقدم خدمات للأعضاء بنسبة 70.1%، يليه لا تقوم بمساعدة الزراع في التخلص من مخلفات المحاصيل بنسبة 66.1%.

#### رابعا: مصفوفة التحليل الرابع<sup>(7)</sup>:

يعتبر أسلوب SWOT من الأدوات التحليلية المفيدة في المواقف المعقدة والتي تتسم بها طبيعة القرارات الاستراتيجية، وتتم منظمات الأعمال بتحليل وتقييم كافة العوامل الداخلية، وذلك بغرض رئيسي يتمثل في بيان نقاط القوة والضعف التي يتسم بها كل عامل من العوامل الداخلية، مع الاستعانة بنتائج تحليل العوامل الخارجية علي اتخاذ قراراتها الاستراتيجية، واختيار البدائل المناسبة لها .

ويعد الهدف الرئيسي من تحليل SWOT<sup>(8)</sup> اتخاذ القرارات الاستراتيجية، وتسعى مصفوفة SWOT إلى تقديم القرار الاستراتيجي في ضوء أربعة أبعاد للتوجهات الاستراتيجية، والتي تعتمد على نتائج التحليل البيئي الداخلي، والخارجي الموضحة بالشكل رقم (2).

مصفوفة تقويم العوامل الخارجية ( External Factors Analysis Matrix)<sup>(8)</sup>

يساعد تحليل SWOT في تحديد عوامل البيئة الخارجية عن طريق تحديد قائمة من الفرص الأكثر أهمية بالإضافة إلى نفس العدد من التهديدات ذات التأثير الأكبر بالمنظمة.

وهذه الطريقة تساعد في تحديد العوامل الاستراتيجية ذات الأهمية عن دونها من العوامل الأقل أهمية للمنظمة أخذاً في الاعتبار ترتيب الأوزان الترجيحية للعوامل الاستراتيجية، وتحديد ما تمثله البيئة الخارجية من فرص أو تهديدات تجاه منظمات الأعمال.

مصفوفة تقويم العوامل الداخلية: ( Internal Factors Analysis Matrix)<sup>(8)</sup>

يمكن القيام بنفس الخطوات من فحص وتبويب عناصر البيئة الداخلية المتمثلة في نقاط القوة والضعف لتكوين مصفوفة تقويم العوامل الداخلية Internal Factors Analysis Matrix .

#### تحليل SWOT<sup>(8)</sup>:

والعمل الجماعي في المجتمع ككل في ظل سيادة مفهوم ونمط الاستهلاك والإنتاج الفردي، عدم تفعيل قانون التعاون الزراعي المعدل، عدم تحديد المحاصيل المستهدفة والتجار، وإجراء الأوزان المرجحة لعناصر البيئة الخارجية المشتملة على نقاط الفرص والتهديدات والتي بلغت نحو حوالي 3.5%، مما يدل على أن الجمعيات التعاونية لديها فرصة لتنمية العوامل الخارجية.

**خامسا: نصيب الفدان من الأسمدة الكيماوية الموردة، بجمعية موط بمركز الداخلة بمحافظة الوادي الجديد خلال الفترة من (2016-2020):**

يتضح من نتائج الجدول رقم (8) أن المساحة المزروعة بجمعية موط زادت من حوالي 3.97 ألف فدان خلال عام 2016 إلى حوالي 4.92 ألف فدان خلال عام 2020، بنسبة زيادة بلغت نحو 4.78%، بينما إنخفض رأس مال الجمعية من حوالي 13.65 ألف جنيه خلال عام 2016 إلى حوالي 12.10 ألف جنيه خلال عام 2020، بنسبة نقص بلغت نحو 2.27%، في حين زاد فائض التشغيل من حوالي 3.58 ألف جنيه خلال عام 2016 إلى حوالي 3.98 ألف جنيه خلال عام 2020، بنسبة زيادة بلغت نحو 2.23%، وانخفضت كمية الأسمدة الموردة من حوالي 138.7 طنا خلال عام 2016 إلى حوالي 125.3 طنا خلال عام 2020، بنسبة إنخفاض بلغت نحو 1.93%، وانخفضت كمية الأسمدة المطلوبة من حوالي 144.2 طن خلال عام 2016 إلى حوالي 134.7 طنا خلال عام 2020، بنسبة إنخفاض بلغت نحو 1.31%، أيضا انخفض نصيب الفدان من الأسمدة الكيماوية الموردة من حوالي 0.035% خلال عام 2016 إلى حوالي 0.025% خلال عام 2020، بنسبة إنخفاض بلغت نحو 5.71%.

**سادسا: نصيب الفدان من الأسمدة الكيماوية الموردة ، بجمعية غرب الموهوب بمركز الداخلة بمحافظة الوادي الجديد الفترة من (2016-2020):**

يتضح من نتائج الجدول رقم (9) أن المساحة المزروعة بجمعية غرب الموهوب زادت من حوالي 12.99 ألف فدان خلال عام 2016 إلى حوالي 14.16 ألف فدان خلال عام 2020، بنسبة زيادة بلغت نحو 1.80%، وزاد رأس مال الجمعية من حوالي 12.58 ألف جنيه خلال عام 2016 إلى حوالي 18.12 ألف جنيه خلال عام 2020، بنسبة زيادة بلغت نحو 8.80%، وأيضا زاد فائض التشغيل من حوالي 7.85 ألف جنيه خلال عام 2016 إلى حوالي 8.95 ألف جنيه خلال عام 2020، بنسبة زيادة بلغت نحو 2.80%، وزادت كمية الأسمدة الموردة من حوالي 411.8 طنا خلال عام 2016 إلى حوالي 425.2 طنا خلال عام 2020، بنسبة زيادة بلغت نحو 0.65%، وزادت كمية الأسمدة المطلوبة من حوالي 389.1 طنا خلال عام 2016 إلى حوالي 475.2 طنا خلال عام 2020، بنسبة زيادة بلغت نحو 4.42%، وزاد نصيب الفدان من الأسمدة الكيماوية الموردة من حوالي 0.029% خلال عام 2016 إلى حوالي 0.033% خلال عام 2020، بنسبة زيادة بلغت نحو 2.75%.

في ظل سيادة مفهوم ونمط الاستهلاك والإنتاج الفردي، عدم تفعيل قانون التعاون الزراعي المعدل، عدم تحديد المحاصيل المستهدفة والتجار.

**التحليل الكمي لعناصر البيئة الداخلية والخارجية: SWOT Analysis Quantitative**

**تحليل عناصر البيئة الداخلية:**

تشتمل عناصر البيئة الداخلية على نقاط القوة، والضعف التي تؤثر على أداء الجمعيات التعاونية الزراعية.

**نقاط القوة:**

يتضح من نتائج الجدول رقم (7) أن نقاط القوة بجمعتي (موط، وغرب الموهوب) تشتمل على وجود مقر للجمعية، وجود معلومات عن المزارعين، وجود عدد كافي من العاملين، مما يدل ذلك على سهولة تقديم الخدمات للمزارعين، ووجود عدد كبير من المزارعين الأعضاء بالجمعية، وجود مساحات كبيرة للزراعة، مما يساعد على إمكانية زراعة مساحات كبيرة من الأراضي بالمحاصيل ورعايتها رعاية جيدة.

**نقاط الضعف:**

يتضح أيضا من نتائج الجدول رقم (7) أن نقاط الضعف بجمعتي (موط، وغرب الموهوب) تشتمل على نقص رأس مال للجمعية، نقص الآلات الزراعية بالجمعية، عدم وجود عدد كافي من الحقول الإرشادية، نقص الخبرة في زراعة المحاصيل الغير تقليدية، عدم وجود دعم لتلك الجمعيات من قبل الحكومة، نقص رأس مال الجمعية.

وإجراء الأوزان المرجحة لعناصر البيئة الداخلية المشتملة على نقاط القوة، والضعف والتي بلغت نحو 3.4%، مما يدل على أن الجمعيات التعاونية لديها فرصة لتنمية العوامل الداخلية.

**تحليل عناصر البيئة الخارجية:**

تشتمل عناصر البيئة الخارجية على نقاط الفرص والتهديدات التي تؤثر على أداء الجمعيات التعاونية الزراعية.

**نقاط الفرص:**

يتضح من نتائج الجدول رقم (7) أن نقاط الفرص بجمعتي (موط، وغرب الموهوب) تشتمل على مساعدة المزارعين في إقامة المشروعات الزراعية ومشروعات تربية المواشي، وتوفير مستلزمات الإنتاج، والتواصل مع شركات قطاع الأعمال، وإجراء دراسة للسوق، وتحديد المحاصيل المستهدفة والتجار، مما يساعد على إمكانية إقامة مشروعات زراعية والتعاقد على زراعة وتسويق المحاصيل قبل زراعتها، ليساعد المزارع الحصول على أسعار مرضية له.

**نقاط التهديدات:**

يتضح أيضا من نتائج الجدول رقم (7) أن نقاط التهديدات بجمعتي (موط، وغرب الموهوب) تشتمل على عدم وجود تفاعل بين أعضاء الجمعية من المزارعين وأعضاء مجلس الإدارة، عدم توافر معلومات عن القطاع التعاوني الزراعي وأدواره وقدراته، غياب نمط الثقافة التعاونية

420.17 طن، بحد أدنى حوالى 380.36 طن، حد أعلى حوالى 459.97 طن، كما يتبين من الشكل رقم (6). ويتضح أن كمية الأسمدة المطلوبة المتوقعة لجمعية غرب المهوب تقدر بحوالى 495.57 طن، بحد أدنى حوالى 472.65 طن، حد أعلى حوالى 518.49 طن، كما يتبين من الشكل رقم (7). أما بالنسبة لنصيب الفدان من الأسمدة الكيماوية الموردة المتوقعة لجمعية غرب المهوب بلغ حوالى 0.034%، بحد أدنى حوالى 0.031%، وحد أعلى حوالى 0.034%، كما يتبين من الشكل رقم (8).

### المراجع:

فوزي عبد العزيز الشاذلي (دكتور)، دراسات في التعاون "نحو تعاونيات زراعية متطورة"، مركز البحوث الزراعية، وزارة الزراعة واستصلاح الأراضي، معهد بحوث الاقتصاد الزراعي، يونيو 2010.

الجهاز المركزي للتعبئة العامة والإحصاء، أعداد مختلفة.

محافظة الوادى الجديد، النوتة المعلوماتية، أعداد مختلفة.

معهد التخطيط القومي، سلسلة قضايا التخطيط والتنمية "أفاق ومستقبل التعاونيات الزراعية في المرحلة القادمة"، العدد (137)، يناير 2001.

أسامة أحمد الهنساوى (دكتور) ومحمد حسين عطوة (دكتور)، دور المؤسسات التمويلية في حل المشاكل والمعوقات التي تواجه تنمية الصادرات الزراعية المصرية، المؤتمر السنوى الرابع، جامعة بنها، مارس 2003.

معادلة ستيفن ثامبسون لتحديد حجم العينة.

اشرف عبد الرحمن الشيبى (دكتور)، الإدارة الاستراتيجية، مطبعة علاء الدين، فبراير، 2011.

ثابت عبد الرحمن إدريس (دكتور)، جلال الدين محمد المرسي (دكتور)، "الإدارة الاستراتيجية (مفاهيم ونماذج تطبيقية)"، البار الجامعية، الإسكندرية، 2006.

عادل مصلح، دور الإدارة المركزية للتعاون الزراعي في الإرشاد الزراعي الموجهة لسوق، المؤتمر الحادى عشر للجمعية العلمية للإرشاد الزراعي (الإرشاد الزراعي الموجهة للسوق)، 2013.

كامل صلاح الدين محمد (دكتور)، محمد ابراهيم محمد رأفت (دكتور)، دور التعاونيات الزراعية في تحقيق التنمية المستدامة في مصر (دراسة حالة محافظة الشرقية)، المجلة المصرية للاقتصاد الزراعي، المجلد الواحد والثلاثون، العدد الأول، مارس 2021.

سابعا: التوقعات المستقبلية لجمعية (موط، وغرب المهوب) بمركز الناخلة بمحافظة الوادى الجديد عام 2025 باستخدام نموذج التمهيد الأسى البسيط:

من خلال تطبيق نماذج التمهيد الاسى المتعددة تبين أن أفضل نموذج هو التمهيد الأسى الزوجى، وتبين أيضا أن أفضل النماذج لتحليل هذه البيانات هي مجموع مربعات البواقي، والجذر التربيعي لمتوسط مربعات القيم، نظرا للتوصل إلى معاملات تعطى اقل جذر تربيعي لمتوسط مربع الخطأ ومجموع مربعات البواقي، يتضح من نتائج الجدول رقم (10) أن المساحة المزروعة المتوقعة لجمعية موط تقدر بحوالى 6.51 ألف فدان، بحد أدنى بلغ حوالى 5.98 ألف فدان، وحد أعلى بلغ حوالى 7.04 ألف فدان، كما يتبين من الشكل رقم (3). وأن رأس مال الجمعية المتوقع لجمعية موط تقدر بحوالى 9.32 ألف جنيه، بحد أدنى بلغ حوالى 7.04 ألف فدان، وحد أعلى بلغ حوالى 11.59 ألف جنيه، كما يتبين من الشكل رقم (4). ويتبين أن فائض التشغيل المتوقع لجمعية موط يقدر بحوالى 2.40 ألف جنيه، بحد أدنى بلغ حوالى 0.29 ألف جنيه، وحد أعلى بلغ حوالى 5.10 ألف جنيه، كما يتبين من الشكل رقم (5). كما يتضح أن كمية الأسمدة الموردة المتوقعة لجمعية موط تقدر بحوالى 98.99 طنا، بحد أدنى بلغ حوالى 71.80 طنا، وحد أعلى بلغ حوالى 126.18 طنا، كما يتبين من الشكل رقم (6). ويتضح أن كمية الأسمدة المطلوبة المتوقعة لجمعية موط تقدر بحوالى 110.62 طن، بحد أدنى بلغ حوالى 90.01 طن، وحد أعلى بلغ حوالى 131.23 طن، كما يتبين من الشكل رقم (7). أما بالنسبة لنصيب الفدان من الأسمدة الكيماوية الموردة المتوقعة لجمعية موط بلغ حوالى 0.019%، بحد أدنى بلغ حوالى 0.011%، وحد أعلى بلغ حوالى 0.027%، كما يتبين من الشكل رقم (8).

يتضح من نتائج الجدول رقم (11) أن المساحة المزروعة المتوقعة لجمعية غرب المهوب تقدر بحوالى 14.61 ألف فدان، بحد أدنى حوالى 14.18 ألف فدان، حد أعلى حوالى 15.04 ألف فدان، كما يتبين من الشكل رقم (3). وأن رأس مال الجمعية المتوقع لجمعية غرب المهوب تقدر بحوالى 19.17 ألف جنيه، بحد أدنى حوالى 16.80 ألف جنيه، حد أعلى حوالى 21.54 ألف جنيه، كما يتبين من الشكل رقم (4). ويتبين أن فائض التشغيل المتوقع لجمعية غرب المهوب يقدر بحوالى 7.73 ألف جنيه، بحد أدنى حوالى 4.26 ألف جنيه، حد أعلى حوالى 11.20 ألف جنيه، كما يتبين من الشكل رقم (5). كما يتضح أن كمية الأسمدة الموردة المتوقعة لجمعية غرب المهوب تقدر بحوالى

جدول 1: الأهمية النسبية لعدد الجمعيات، عدد الأعضاء، المساحة المزروعة بمراكز محافظة الوادى الجديد خلال عام 2020.

البيان المراكز	عدد الجمعيات	%	عدد الحائزين (ألف حائز)	%	المساحة المزروعة (ألف فدان)	%
الخارجية	15	25.4	8.62	29.2	40.78	16.5
باريس	10	17	2.36	8.1	10.29	4.2
بلاط	4	6.8	2.44	8.3	15.52	6.3
الداخلية	17	28.8	11.51	38.9	59.58	24
الفرافة	13	22	4.57	15.5	121.0	49
اجمالي المحافظة	59	100	29.53	100	247.19	100

المصدر: جمعت وحسبت من بيانات مديرية الزراعة، الإدارة العامة للتعاون الزراعي بالوادى الجديد، بيانات غير منشورة 2020.

جدول 2: الأهمية النسبية لجمعيات قرى مركز الداخلة بمحافظة الوادى الجديد خلال عام 2020 .

م	البيان اسم الجمعية	عدد العاملين	عدد الأعضاء	%	المساحة المزروعة بالفدان	%	عدد حائزى أراضى	%
1	الشيخ مفتاح	0	94	1.1	728	1.2	164	1.4
2	أسمنت	1	450	5.2	1827	3.1	509	4.4
3	الشيخ والى	1	245	2.9	705	1.2	319	2.8
4	المعصرة	11	627	7.4	2448	4.1	663	5.8
5	موط	11	765	8.9	8441	14.2	1932	16.8
6	الهنداو	4	440	5.1	2499	4.2	718	6.2
7	العوينة	1	318	3.7	1417	2.4	368	3.2
8	الراشدة	13	756	8.8	4922	8.3	1009	8.8
9	بدخلو	1	247	2.9	2016	3.4	446	3.9
10	عزب القصر	11	437	5.1	2495	4.2	681	5.9
11	القصر	1	834	9.7	2727	4.6	584	5.1
12	الموهوب	11	434	5	3522	5.9	461	4
13	الجديدة	11	724	8.4	3596.5	6	895	7.8
14	الموشية	11	408	4.7	2411	4	408	3.5
15	القلمون	1	387	4.5	2832	4.8	577	5
16	غرب الموهوب	9	1420	16.5	14160	23.7	1049	9.1
17	الموهوب	7	9	0.1	2841	4.7	736	6.3
	إجمالى الداخلة	105	8595	100	59587.5	100	11519	100

المصدر : جمعت وحسبت من بيانات مديرية الزراعة، الإدارة العامة للتعاون الزراعى بالوادى الجديد، بيانات غير منشورة 2020.

جدول 3: الموهوب بمركز الداخلة خلال عام 2020 .

البند	المتغيرات	جمعية موط (%)		جمعية غرب الموهوب (%)	
		لا	نعم	لا	نعم
رأس المال	وجود مقر للجمعية	0	100	0	100
	وجود مخزن للجمعية	0	100	0	100
	وجود رأس مال للجمعية كاف	30.7	69.3	76.9	23.1
	وجود الأت بالجمعية كفيه	57.3	42.7	11.3	88.7
	تأجير الآلات الزراعية للزراع	67.3	32.7	34	66
	تدعيم الحكومة للجمعية	100	0	0	100
الموارد البشرية	وجود عدد كافى من العاملين	52.3	47.7	88.2	11.8
	وجود كوادر بشرية كافية	85.3	14.7	14.5	85.5
	وجود مهندسين خبرة فى زراعة المحاصيل	100	0	0	100
	وجود عدد كبير من المزارعين الأعضاء	0	100	0	100
المعلومات	وجود مساحات كبيرة للزراعة	4	96	95	5
	وجود خبرة فى زراعة المحاصيل الغير تقليدية	80	20	36.2	63.8
	توافر معلومات عن القطاع التعاونى لديك	76.7	23.3	23.1	76.9
	توافر معلومات عن أهمية التعاونيات لديك	88	12	25.8	74.2
	علم الأعضاء بمعلومات عن الجمعية	68.7	31.3	13.6	86.4
	وجود معلومات عن المزارعين	20	80	95	5
تفاعل المزارعين الأعضاء مع مجلس الإدارة	60	40	7.7	92.3	

المصدر : جمعت وحسبت من عينة الدراسة .

جدول 4: الأهمية النسبية لمدخلات الانتاج، التنمية الريفية لمزارعي العينة من جمعيتي موط وغرب الموهوب بمركز الداخلة خلال عام 2020 .

البند	المتغيرات	جمعية موط (%)		جمعية غرب الموهوب (%)	
		لا	نعم	لا	نعم
مدخلات الانتاج	متابعة الجمعية زراعة المحاصيل	66.7	23.3	11.8	88.2
	توفر الجمعية مستلزمات الإنتاج	30.7	69.3	83.7	16.3
	تقدم الجمعية تسهيلات لتربية المواشي	12.7	87.3	45.2	54.8
	توفير الجمعية الأعلاف	40	60	54.3	45.7
	تقوم الجمعية بالتوعية بمكافحة الآفات والأمراض	71.3	28.7	24.9	75.1
	تقوم الجمعية بعمل حقول إرشادية بالتعاون مع المراكز البحثية	63.3	36.7	43	57
	متابعة الجمعية الحقول الإرشادية	69.3	30.7	43	57
	تقديم الجمعية ضمانات للحصول على قروض	90.7	9.3	6.8	93.2
	التواصل مع شركات الأعمال	63.3	36.7	10.9	89.1
	الزراعة التقليدية	66	34	36.2	63.8
	تقدم الجمعية توعية بأفضل الممارسات الزراعية	86.7	13.3	28.5	71.5
	تقدم الجمعية خدمات للأعضاء	96.7	3.3	29.9	70.1
	تقوم الجمعية بمساعدة الزراة في التخلص من مخلفات المحاصيل	92.7	7.3	33.9	66.1
	إمكانية تدوير مخلفات المحاصيل	88	12	12.7	87.3
التنمية الريفية	حل الجمعية لمشاكل الزراة	62	38	20.8	79.2
	توزيع الجمعية للمجلات الإرشادية	84	16	4.5	95.5
	مساعدة الجمعية في تسويق المحاصيل	72.7	27.3	20.4	79.6
	تقوم الجمعية بعقد ندوات ودورات إرشادية	81.3	18.7	9	91
	تعقد الجمعية إجتماعات دورية	81.3	18.7	9	91
	أقامة مشروعات زراعية	61.3	38.7	24.9	75.1

المصدر: جمعت وحسبت من عينة الدراسة .

جدول 5: نقاط القوة والضعف بجمعية موط وغرب الموهوب بمركز الداخلة خلال عام 2020.

نقاط الضعف Weakness	نقاط القوة Strengths	وحجمه القياس
نقص الميزانية. نقص الآلات الزراعية. بعض أعضاء مجلس الإدارة غير نشطين.	وجود مقر للجمعية التعاونية الزراعية. وجود مخزن. وجود معلومات كافية عن المزرعين.	رأس المال
عدم وجود مهندسين خبرة في زراعة المحاصيل. عدم وجود دعم تسويقي .	وجود عدد كافي من العاملين. وجود عدد كبير من المزارعين الأعضاء بالجمعية.	الموارد البشرية
عدم وجود عدد كافي من الحقول الإرشادية. نقص الخبرة في زراعة المحاصيل الغير تقليدية. وجود قيود على إستخدام الميزانية. عدم وجود دعم لتلك الجمعيات من قبل الحكومة. أغلب المساحات المزروعة بمحاصيل تقليدية. عدم تدوير مخلفات المحاصيل الزراعية بالشكل المناسب.	وجود مساحات كبيرة للزراعة.	التنمية الريفية

المصدر: نتائج تحليل SWOT Analysis بعينة الدراسة .

جدول 6: نقاط الفرص والتحديات بجمعية موط وغرب الموهوب بمركز الداخلة خلال عام 2020.

نقاط التهديدات Threats	نقاط الفرص Opportunities	وحجمه القياس
عدم وجود علم بأهمية الجمعية التعاونية الزراعية . عدم وجود تفاعل بين أعضاء الجمعية من المزارعين وأعضاء مجلس الإدارة . عدم توافر معلومات عن القطاع التعاوني الزراعي , وأدواره وقدراته. ضعف القدرات والكوادر البشرية العاملة في هذا المجال . غياب نمط الثقافة التعاونية والعمل الجماعي , في المجتمع ككل في ظل سيادة مفهوم ونمط الاستهلاك والإنتاج الفردي . عدم تفعيل قانون التعاون الزراعي المعدل.	توفير معدات وآلات زراعية بالجمعيات وتأجيرها للمزارعين بأسعار أقل من السوق. تفعيل وتنشيط دور الجمعيات في توفير الأسمدة . مساعدة المزارعين في إقامة المشروعات الزراعية ومشروعات تربية المواشي . توفير مستلزمات الإنتاج .	المدخلات
عدم تحديد المحاصيل المستهدفة والتجار .	إعداد قائمة بأسماء الزراة. التواصل مع شركات الأعمال. إجراء دراسة للسوق. تحديد المحاصيل المستهدفة والتجار .	الزراعة التعاقدية

المصدر: نتائج تحليل SWOT Analysis بعينة الدراسة .



جدول 7: التحليل الكمي لعناصر البيئة الداخلية والبيئة الخارجية بجمعي (موط، وغرب الموهوب) بمركز الداخلة خلال عام 2020.

م	العوامل الإستراتيجية		
	الوزن النسبي	الترتيب	الوزن المرجح
العوامل الإستراتيجية الداخلية			
نقاط القوة			
1	1	5	5
2	1	4	4
3	0	1	0
4	1	2	2
5	1	5	5
نقاط الضعف			
1	1	5	5
2	1	5	5
3	1	3	3
4	1	2	2
5	1	3	3
3.4	الإجمالي		
العوامل الإستراتيجية الخارجية			
الفرص			
1	1	2	2
2	1	5	5
3	1	5	5
4	1	4	4
5	1	4	4
التحديات			
1	0	2	0
2	0	1	0
3	1	5	5
4	1	5	5
5	1	5	5
3.5	الإجمالي		
6.9	مجموع الأوزان الترجيحية		

المصدر: نتائج تحليل Quantitative SWOT Analysis بعينة الدراسة.

جدول 8: نصيب الفدان من الأسمدة الكيماوية الموردة، بجمعي موط بمركز الداخلة بمحافظة الوادي الجديد خلال الفترة من (2016-2020):

السنوات	جملة المساحة المزرعة (ألف فدان)	رأس مال الجمعية (ألف جنية)	فائض التشغيل (ألف جنية)	كمية الأسمدة الكيماوية الموردة (طن)	كمية الأسمدة الكيماوية المطلوبة (طن)	نصيب الفدان من الأسمدة الكيماوية الموردة (%)
2016	3.97	13.65	3.58	138.7	144.2	0.035
2017	3.98	12.38	4.87	129.7	143.5	0.033
2018	4.90	10.35	1.98	100.9	117.2	0.021
2019	4.91	11.63	2.24	121.8	129.4	0.025
2020	4.92	12.10	3.98	125.3	134.7	0.025
المتوسط	4.54	12.02	3.33	123.28	133.8	0.119

المصدر: جمعت وحسبت من بيانات الجمعية التعاونية بجمعي موط بمركز الداخلة بمحافظة الوادي الجديد، بيانات غير منشورة، أعداد متفرقة.

جدول 9: نصيب الفدان من الأسمدة الكيماوية الموردة بجمعي غرب الموهوب بمركز الداخلة بمحافظة الوادي الجديد خلال الفترة من (2016-2020):

السنوات	جملة المساحة المزرعة (ألف فدان)	رأس مال الجمعية (ألف جنية)	فائض التشغيل (ألف جنية)	كمية الأسمدة الكيماوية الموردة (طن)	كمية الأسمدة الكيماوية المطلوبة (طن)	نصيب الفدان من الأسمدة الكيماوية الموردة (%)
2016	12.99	12.58	7.85	411.8	389.1	0.029
2017	13.64	11.68	4.87	455.8	398.5	0.029
2018	13.99	13.58	6.89	399.7	410.9	0.029
2019	14.10	16.35	5.68	420.8	457.6	0.032
2020	14.16	18.12	8.95	425.2	475.2	0.033
المتوسط	13.78	14.46	6.85	422.66	426.26	0.030

المصدر: جمعت وحسبت من بيانات الجمعية التعاونية بجمعي غرب الموهوب بمركز الداخلة بمحافظة الوادي الجديد، بيانات غير منشورة، أعداد متفرقة.

جدول 10 : المعالم المقدرة لنموذج التمهيد الآسي للتنبؤ لجمعية موط بمركز الداخلة بمحافظة الوادي الجديد عام 2025.

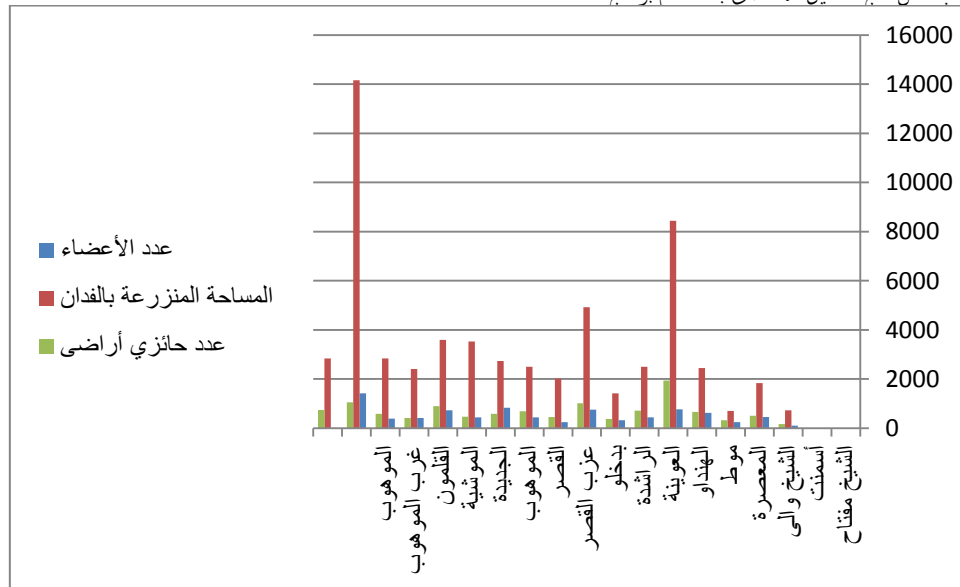
Forecast	Lower	Upper	MSD	المتغير
6.51	5.98	7.04	62.81	المساحة المزروعة (ألف فدان)
9.32	7.04	11.59	1088.29	رأس مال الجمعية (ألف جنية)
2.40	0.29	5.10	1402.19	فائض التشغيل (ألف جنية)
98.99	71.80	126.18	170.32	كمية الأسمدة الكيماوية الموردة (طن)
110.62	90.01	131.23	99.19	كمية الأسمدة الكيماوية المطلوبة (طن)
0.019	0.011	0.027	0.000	نصيب الفدان من الأسمدة الكيماوية الموردة (%)

المصدر : جمعت وحسبت من نتائج التحليل الإحصائي باستخدام برنامج Minitab.

جدول 11: المعالم المقدرة لنموذج التمهيد الآسي للتنبؤ لجمعية غرب المهوب بمركز الداخلة بمحافظة الوادي الجديد عام 2025.

Forecast	Lower	Upper	MSD	المتغير
14.61	14.18	15.04	38.20	المساحة المزروعة (ألف فدان)
19.17	16.80	21.54	1070.05	رأس مال الجمعية (ألف جنية)
7.73	4.26	11.20	2492.45	فائض التشغيل (ألف جنية)
420.17	380.36	459.97	442.374	كمية الأسمدة الكيماوية الموردة (طن)
495.57	472.65	518.49	105.914	كمية الأسمدة الكيماوية المطلوبة (طن)
0.034	0.031	0.036	0.000	نصيب الفدان من الأسمدة الكيماوية الموردة (%)

المصدر : جمعت وحسبت من نتائج التحليل الإحصائي باستخدام برنامج Minitab 14 .

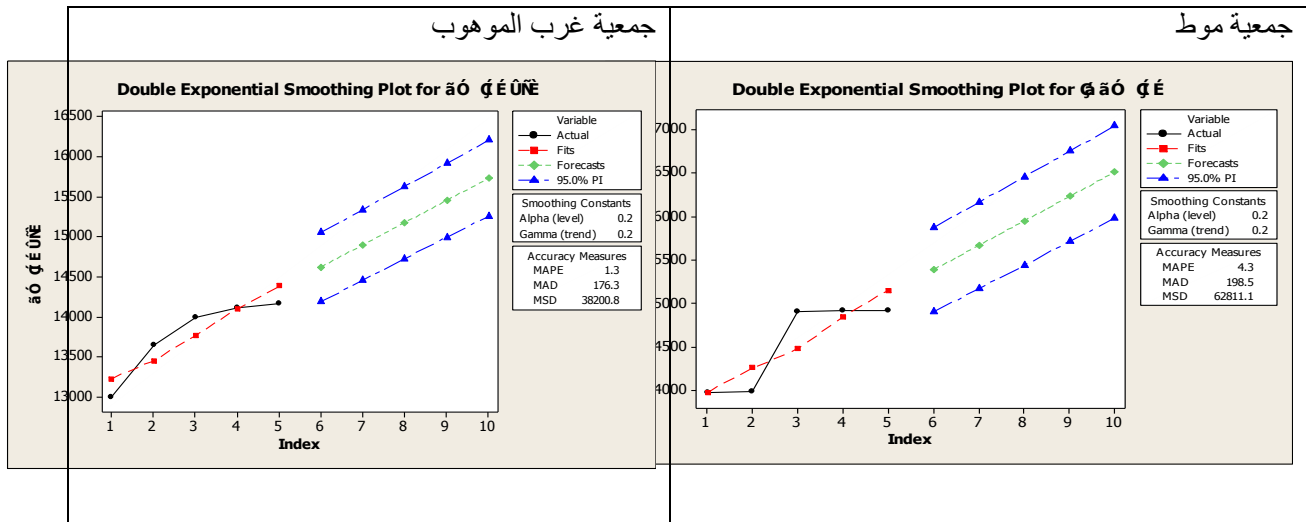


شكل 1 : أعداد الأعضاء، المساحة المنزرعة، عدد حائزي أراضي جميعات قرى مركز الداخلة بمحافظة الوادي الجديد خلال عام 2020: المصدر : من بيانات الجدول رقم (2) .

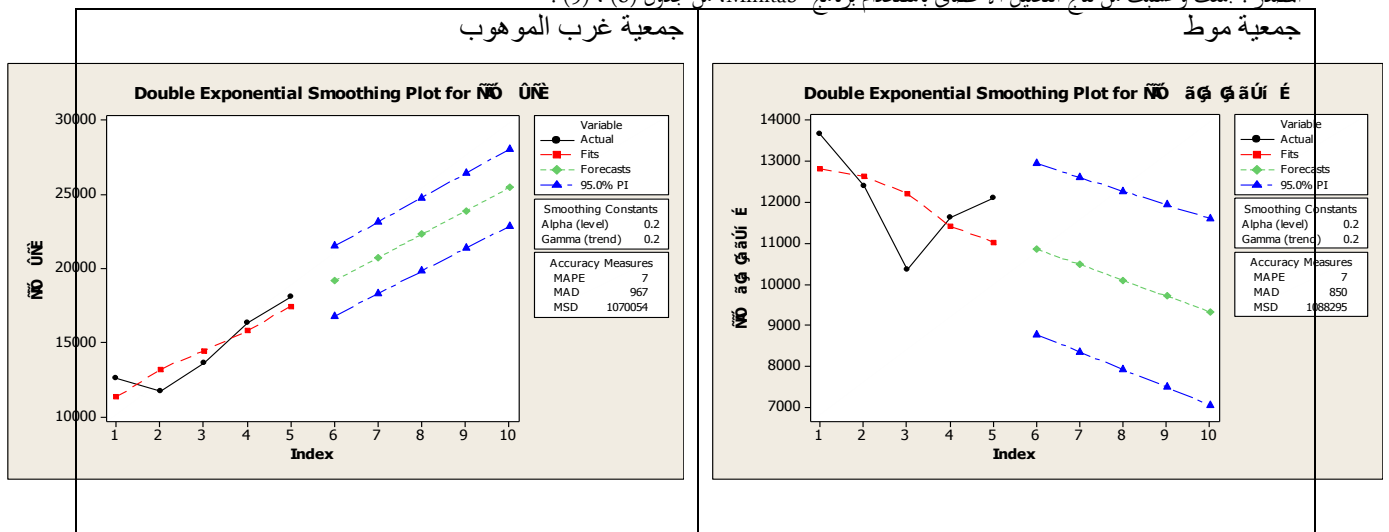


شكل 2 : مصفوفة التحليل الرباعي .

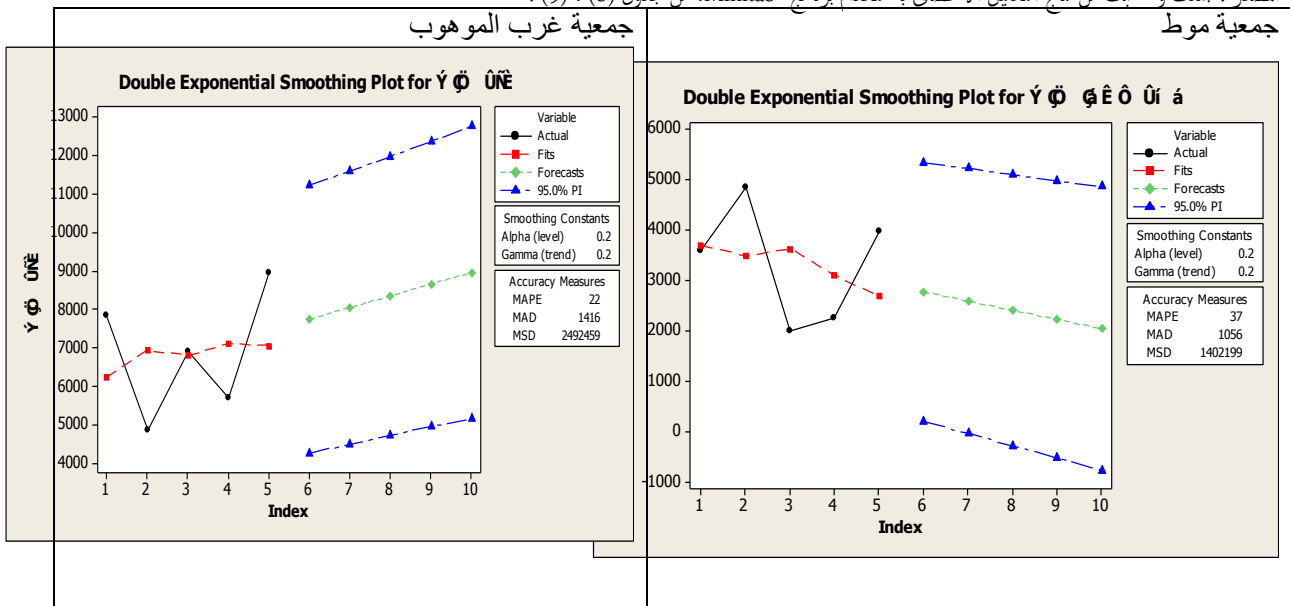
المصدر : اشرف عبد الرحمن الشبلي (دكتور)، الإدارة الاستراتيجية، مطبعة علاء الدين، فبراير، 2011.



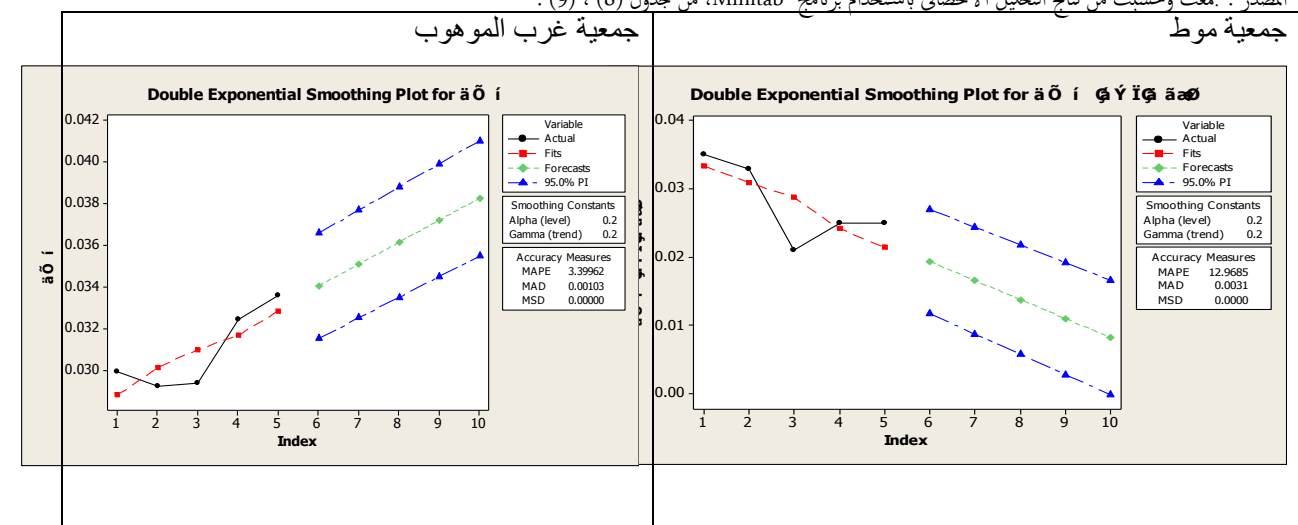
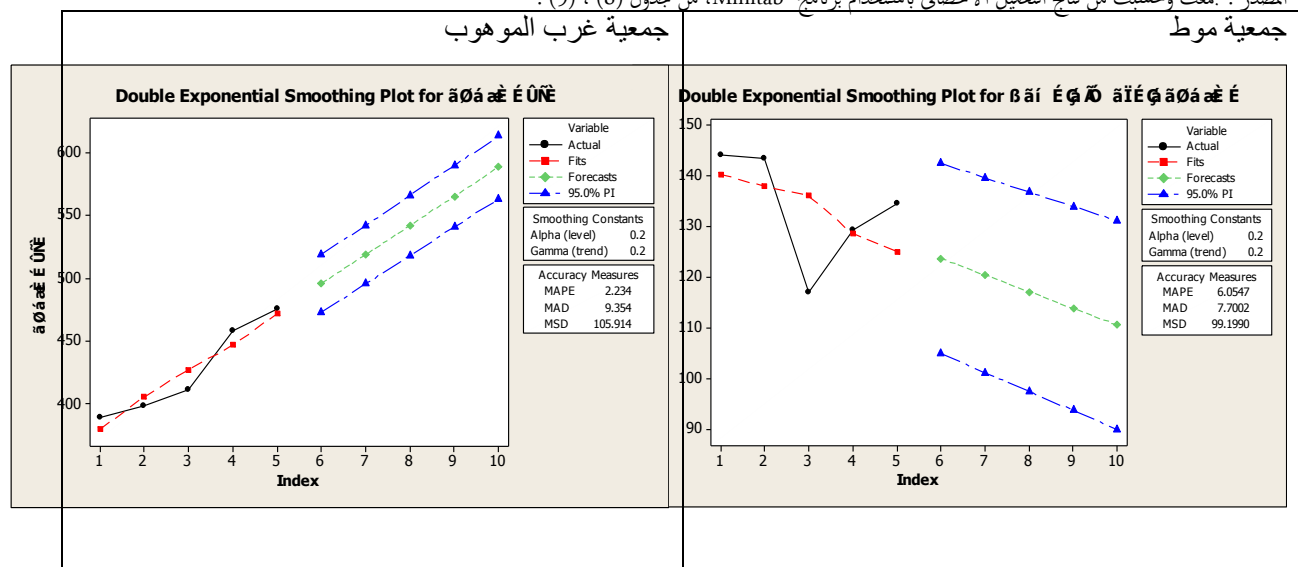
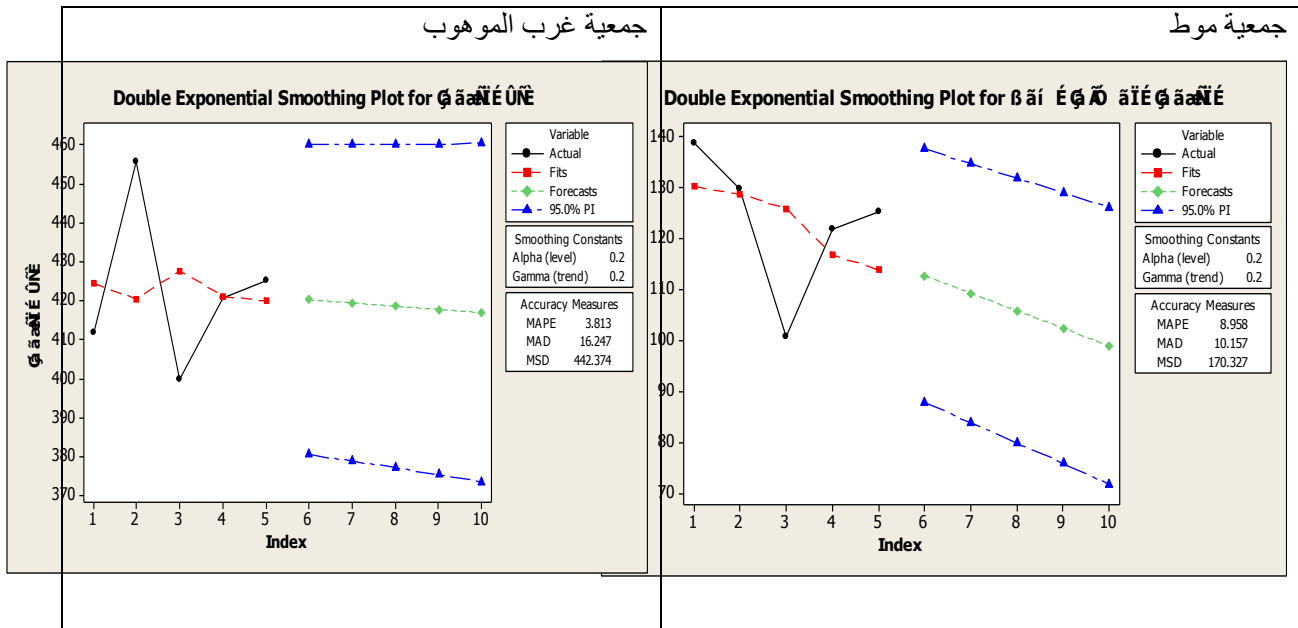
شكل 3: المساحة المزروعة بجميعة موط وغرب الموهوب بمركز الداخلة بمحافظة الوادي الجديد.  
المصدر : جمعت وحسبت من نتائج التحليل الاحصائي باستخدام برنامج Minitab، من جدول (8) ، (9) .



شكل 4: رأس مال جميعة موط وغرب الموهوب بمركز الداخلة بمحافظة الوادي الجديد.  
المصدر : جمعت وحسبت من نتائج التحليل الاحصائي باستخدام برنامج Minitab، من جدول (8) ، (9) .



شكل 5: فائض تشغيل جميعة موط وغرب الموهوب بمركز الداخلة بمحافظة الوادي الجديد.  
المصدر : جمعت وحسبت من نتائج التحليل الاحصائي باستخدام برنامج Minitab، من جدول (8) ، (9) .



## **An Analysis of Strengths, Weaknesses, Opportunities and Threats (SWOT) for the Role of the Agricultural Cooperatives (A Case Study of New Valley Governorate)**

**M. A. Ashour**

*Department of Economic Studies - Desert Research Center*

\* Corresponding author E-mail:d-agree@yahoo.com (M. Ashour)

### **ABSTRACT**

Cooperation is the most successful method to achieve the goals of economic and social development<sup>1</sup> because it adheres to principles and rules that are not for profit and lead to raising the standard of living, increasing production and securing the services necessary for production, the agricultural cooperatives are scattered throughout the Republic, where there are about 5,907 agricultural cooperative associations. During 2019, it has about 5.1 million members, and agricultural credit associations rank first at the level of agricultural cooperatives with about 4,482 associations representing about 75.9% of the total number of cooperatives. Agriculture throughout the republic, with a membership of about 4.8 million members, representing about 85.1 percent of the total number of members of agricultural cooperatives nationwide. Despite the spread of cooperative societies throughout the Arab Republic of Egypt, their role in achieving economic development and promoting Egyptian farms, especially small farmers, is unclear and unspecified, in line with the problem, and in order to achieve the research objectives, preliminary data were relied upon for a field study conducted at the Dakhla Center in The New Valley Governorate because of the center's comparative advantage in terms of area and number of agricultural cooperatives. The Talented Moot and West Society was selected because of their high relative. The research recommendations: The importance of having information about the agricultural cooperative sector, its roles and capabilities. The importance of interaction between the farmers' association members and the board of directors members. Activating the amended agricultural cooperation law. Providing production requirements. Interest in the cultivation of non-traditional crops. Not specifying the target crops and traders. The importance of having a role for agricultural cooperative societies in marketing agricultural crops. Paying attention to the guiding fields. Supporting farmers in setting up agricultural projects.

**Keywords:** agriculture sector; economic development; cooperation.