

صياغة جمالية مستحدثة من زخرفة زهرة البوته لتنفيذ ملابس أطفال

أ.م.د/ اسلام جمعه خلف

استاذ الملابس والنسيج المساعد بقسم الاقتصاد المنزلي

كلية التربية النوعية - جامعة الفيوم

Egk00@fayoum.edu.eg



مجلة البحوث في مجالات التربية النوعية

معرف البحث الرقمي DOI: 10.21608/JEDU.2023.224481.1915

المجلد التاسع العدد 47 - يوليو 2023

الترقيم الدولي

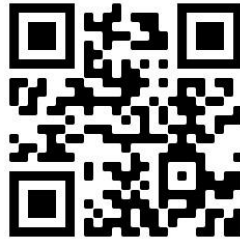
P-ISSN: 1687-3424

E- ISSN: 2735-3346

موقع المجلة عبر بنك المعرفة المصري <https://jedu.journals.ekb.eg/>

موقع المجلة <http://jrfse.minia.edu.eg/Hom>

العنوان: كلية التربية النوعية . جامعة المنيا . جمهورية مصر العربية



صياغة جمالية مستحدثة من زخرفة زهرة البوته لتنفيذ ملابس أطفال

New wording of Butiya flower decoration to make childrens clothing

مستخلص البحث:

تُعد زهرة البوته نوع من الزخرفة الذي انتشر على الملابس منذ القدم وخاصة في القرن التاسع عشر، حتى صارت أهم أنماط الزخرفة على الملابس حتى الآن. وجاء البحث محاولة للاستفادة من زخرفة البوته من خلال استحداث تصميمات زخرفية تصلح لفستان طفلة ذو قيمة جمالية ووظيفية ومسائر للموضة حيث هدف البحث الى استحداث تصميمات زخرفية مستوحاة من زخرفة "زهرة البوته" لتنفيذ فستان طفلة بأسلوب اللاسية الروماني وتمثلت أهمية البحث في توجيه النظر الى اسلوب جديد في مجال تصميم وزخرفة ملابس الاطفال، التعرف على الأشكال الزخرفية المتعددة لزهرة البوته وتوظيفها بملابس الأطفال بصورة حديثة، منهج البحث: استخدم البحث المنهج الوصفي من خلال وصف وتحليل التصميمات المقترحة بزخرفة زهرة البوته والقطع المنفذة باستخدام اللاسية الروماني، المنهج التطبيقي من خلال تنفيذ مختارات من التصميمات والتي تلقي قبول من السادة المتخصصين والتي حصلت على أعلى درجات من قبلهم ومن أدوات البحث: استبيان للوصول إلى آراء "المتخصصين" في التصميمات المقترحة لزهرة البوته، استبيان للوصول إلى آراء "المتخصصين" في القطع المنفذة وقد اظهرت نتائج البحث استحداث تصميمات زخرفية مستوحاه من زهرة البوته تصلح لملابس الأطفال وعددها (10) تصميمات وتنفيذ (6) تصميمات منها الحاصلة على أعلى نسبة قبول وفقا لآراء السادة المتخصصين.

1- الكلمات المفتاحية: صياغة- زهرة البوته- ملابس أطفال

المقدمة Introduction

تعتبر الزخرفة من الفنون التشكيلية، فهي جزء لا يتجزأ من التراث القومي، كما أنها من الفنون الجميلة التي لها مقوماتها و أسسها التي تجعل منها وحدة خاصة ، غالباً ما يتدخل عنصر الزخرفة لإعطاء أي قطعة فنية التميز. (ثريا نصر-2000)

وتعد زخرفة البوته من الأساليب الزخرفية الهامة، التي انتشر استخدامه على الشال الكشميري الذي كان يعتمد في زخرفته على المناظر الطبيعية ، التي تم تنفيذها بالتطريز بالخیوط المعدنية وخاصة على الحرير، غير هذا النوع من المنسوجات بألوانه المتعددة ومنها الأبيض والأصفر والأسود والأزرق والأخضر والقرمزي؛ لدرجة أنه يمكن دراسة تاريخ الزخرفة بالتطريز من خلال تتبع تاريخ هذه الزهرة.

ولأهمية هذه الزهرة ومكانتها أصبحت أساسية في إنتاج الأوشحة والشالات التي يرتديها الرجال والنساء وانتشر تصميم البوته على الأوشحة الكشميرية في عام (1960) حدث رواج كبير للزخرفة الباسيلي، وزاد هذا من أهمية انتشار هذه الزخرفة لما أضافته من قيمة للتصميمات المختلفة ،بل زاد من انتشارها أنها استخدمت في زخرفة المواد الأثرية الأخرى مثل الحلي واللوحات الجدارية ، والأغطية النسيجية، والفخار وغيرها الكثير. (كويتز ينج، 2002- 29)

وتتميز أشغال اللاسية عن غيرها بأنها أكثر انتشاراً في العالم إلى جانب أشغال الكروشية والتريكو وأشغال التطريز .

وتتميز اشغال اللاسية بأنها معمرة نظراً لشدة تحملها هذا بالإضافة انها لاتندثر تبعاً للموضة .(أسماء على ،رجاء مصطفى-2018).

والطفولة هي منطلق الانسانية وعمادها، يرجع تقدم المجتمعات وتخلفها الى مدى العناية والرعاية بالطفولة صحة وتربية وتعليم فهي من أهم المراحل التي يمر بها الانسان ، يمثل الأطفال شريحة كبيرة من المجتمع ، ملابسهم تتم عن شخصيتهم(هدى حبيب-2002) وكثيرا من زخارف ملابس الأطفال في الوقت الحالي وجد أنها تعتمد على وضع كلمات وزخارف وصور مستوردة من الخارج والتي تعطي للأطفال مفاهيم خاطئة، كذلك عبارات وحروف بعضها لها مدلولات لا تتناسب مع مجتمعنا العربي ،لذا حاولت الباحثة الاستفادة من زخارف زهرة البوتة لاستحداث تصميمات تتناسب وملابس الأطفال وتنفيذها بأسلوب اللاسية الروماني لرفع القيمة الجمالية والوظيفية لملابس الطفل(فستان طفلة).

ومن الدراسات التي تناولت الزخارف الهندية دراسة(محمد علي عبده ،آخرون 2020)التي هدفت الى استخدام رموز الفن الهندي كمصدر لإثراء التصميم الزخرفي المعاصر، دراسة (سيسيل عزيز اسكندر:2021) والتي تضمنت دراسة الوحدة الزخرفية الكشمير لإيجاد حلول تشكيلية تثري بها مجال تصميم الحلى واعتبارها مصدر للموضات الحديثة كذلك دراسة (عطيات علي عبد الحكيم:2021) التي هدفت الى التعرف على افضل مظهرية للأقمشة التي يمكن تطريزها بالزخارف الهندية والافريقية .

ومن الدراسات المرتبطة بملابس الأطفال دراسة (أسماء علي ،عطيات علي :2021) الاستفادة من التراكيب النسيجية المختلفة لإضافة قيم جمالية ووظيفية لملابس الأطفال ، دراسة (وئام محمد حمزة:2022) هدفت الى استحداث تصميمات طباعية لأزياء الأطفال مستلهمة من تنوع الترتيبات اللونية للتراكيب النسيجية البسيطة وباستخدام الخصائص الفنية والجمالية

للمدرسة التكعيبية، دراسة (نورا حسن، وفاء محمد سماحة: 2022) هدفت الى الجمع بين استخدام اسلوب الكيو آر كود وتقنية الطباعة بالفينيل المضئ في تقديم ملابس للأطفال ذات طابع خاص تحمل في بياناته وتضئ ليلاً لتقليل المخاطر وتحقيق السلامة والأمان.

ودائماً ما تحتاج ملابس الأطفال الى عناصر فنية وقيمة قائمة على التجديد والابتكار، ويعد تصميم ملابس الاطفال غاية في الأهمية ويمكن تنمية الحس الجمالي للطفل من خلال ملابسه ومن هنا جاءت فكرة البحث باستحداث تصميمات زخرفية من زهرة البوته تصلح لملابس الأطفال مستوحاه من عناصر غنية قائمة على التجديد والابتكار في تصميمها ، تعطي انطباعاً جيداً للطفل وتلبي احتياجاته.

مشكلة البحث: Statement of the problem:

- 1- ما إمكانية اقتراح مجموعة تصميمات (فستان طفلة) من زخرفة " زهرة البوته" ؟
- 2- ما إمكانية تنفيذ بعض التصميمات المقترحة (فستان طفلة) باستخدام فن اللاسية الروماني؟
- 3- ما آراء السادة المحكمين والمتخصصين في التصميمات المقترحة؟

أهداف البحث: Objective: يهدف إلى:

- 1- لقاء الضوء على الأصول التاريخية لزهرة " البوته".
- 2- استحداث تصميمات زخرفية مستوحاة من زخرفة "زهرة البوته" لتنفيذ فستان طفلة.
- 3- التعرف على آراء المتخصصين في التصميمات المقترحة في كلام من النواحي الجمالية وعناصر وأسس التصميم.

أهمية البحث:significance

- 1- توجيه النظر الى اسلوب جديد في مجال تصميم وزخرفة ملابس الاطفال.
- 2- توظيف هذه التقنيات في مجال الملابس والنسيج.
- 3- التعرف على الأشكال الزخرفية المتعددة لزهرة البوته وتوظيفها بملابس الأطفال بصورة حديثة.
- 4- الاستفادة من التصميمات المقترحة في رفع القيمة الجمالية والفنية لملابس الأطفال.

فروض البحث Hypothesis

يختبر البحث صحة الفروض الآتية:

- الفرض الأول: توجد فروق ذات دلالة إحصائية بين التصميمات المقترحة وفقا لآراء الأساتذة المتخصصين " .
- الفرض الثاني: "توجد فروق ذات دلالة إحصائية بين القطع المنفذة وفقا لآراء الأساتذة المتخصصين" .

حدود البحث delimitations: يقتصر هذا البحث على:

- أولاً:الحدود المكانية : معمل الملابس والنسيج (1) بقسم الاقتصاد المنزلي ،كلية التربية النوعية،جامعة الفيوم.
- ثانياً:الحدود الزمنية:العام الجامعي 2023م.

عينة البحث:sample

تكونت عينة البحث من:1- مجموعة من المحكمين و المتخصصين من السادة أعضاء هيئة التدريس بقسم الاقتصاد المنزلي بكليات التربية النوعية

"ملابس ونسيج" جامعة الفيوم ،عين شمس، اسيوط والمنيا وعددهم (11) للتعرف على آرائهم تجاه القطع المنفذة فستان الطفلة المصمم من زخرفة زهرة البوته.

أدوات البحث: Research tools

- 1- استخدام برنامج " Adobe illustrator cs5 " في رسم التصميمات الزخرفية مستوحاه من زهرة البوته وكان عددها (10) تصميمات مقترحة.
- 2- استبيان للوصول إلى آراء "المتخصصين" في التصميمات المقترحة لزهرة البوته .
- 3- استبيان للوصول إلى آراء "المتخصصين" في القطع المنفذة باستخدام فن اللاسية الروماني.

منهج البحث: Methodology: يتبع البحث الحالي:

المنهج الوصفي مع التطبيق: من خلال وصف وتحليل التصميمات المقترحة بزخرفة زهرة البوته والقطع المنفذة باستخدام اللاسية الروماني.

المنهج التطبيقي: من خلال تنفيذ مختارات من التصميمات والتي تلقي قبول من السادة المتخصصين والتي حصلت على أعلى درجات من قبلهم.

مصطلحات البحث Terminology

صياغة جمالية: معناها صاغ يصوغ ، أي أخرجها واشتقها على هيئة معلومة يصوغ أفكاره بأسلوب جميل ، يُكونها ،ينشئها،يرتبها.

صاغ الشيء أي صنعه على مثال معين. (المعجم الوجيز - 2003)

جمالية: إسم مؤنث منسوب الى **جمال**: وتعني بالقيمة والعناصر التي تكسب العمل جمالاً فنياً.

هى تلك الصفات الجمالية التي ينظمها الفنان بطريقة فنية تجعل المتذوق يصف العمل الفني بالرقّة والجمال .(محسن عطية-2002-20)
التعريف الاجرائي للباحثة: ترتيب الأشياء وتكوينها بأسلوب جميل والمتمثلة في زخرفة زهرة البوته لتنفيذها على ملابس الأطفال.

زهرة البوتة:

هى اشارة إلى سعف النخيل، والتي ترمز للخصوبة، وهي نمط متكرر يشبه الدمعة الملتوية أو الفاصلة أو بعض الثمار مثل الباذنجان أو الكمثرى، ويطلق عليها أيضاً زخرفة المانجو، وتُعرّف باسم زهرة البوته مأخوذة من الكلمة الهندية التي تعني الزهرة أو الشجيرات الكثيفة، وفي اللغة الفارسية تعني لمعان الأوراق-(سايروس برهام، 1999).

، وهناك من يرى أنّ البوته نوع من أشجار النخيل الذي يطلق عليه البوتيه Butiya، وهي إشارة الباسيلي، وهو مسمّى يرجع إلى بلدة باسيلي، مأخوذ من الحضارة الآرية القديمة (بوتيه).

ملابس الأطفال:(children clothes): هى الملابس التي تشمل من مرحلة المهد حتى مرحلة الطفولة المتأخرة وكل منها لها مميزاتها وخواصها التي تتم عنها . (عليه عابدين-2002)

الاجراءات التطبيقية: وتتضمن الدراسة التطبيقية عدة خطوات
وهي كالآتي:

- 1-قامت الباحثة بإعداد تصميمات زخرفية وعددهم (10) تصميمات ، بالاستعانة ببرنامج " Adob illustrator cs5 " وذلك بالاستفادة من رسوم وزخارف زهرة البوته كمصدر استلهام.
- 2- توصيف التصميمات المقترحة .

3-تحكيم التصميمات المقترحة من قبل السادة المتخصصين.

4-استخدام اسلوب الالاسية الروماني في التنفيذ.

5-تقييم القطع المنفذة من قبل الاساتذة المتخصصين.

الاطار النظري:

الانماط الزخرفية لزهرة البوته:

تأثر التصميم الأصل للبوته بالعديد من الثقافات، ومنها الأوروبية، حيث انتقل إلى الغرب نتيجة لتجارة السلع الكشميرية وصولاً إلى الهند وفارس، ثم انتقل إلى أوروبا في أواخر القرن السابع عشر، فهو ناتج عن مزج الثقافة الهندوأوروبية، وهناك العديد من أشكال البوته التي تمّ رصدها على الملابس والسجاد على مر العصور، وكل منها لها شكل مميز.

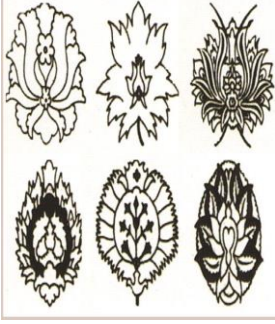


نبات أسليندر Aslender

أصله فارسي يعود انتشاره إلى عام 1680م، وهو من أساليب الزخرفة قديماً، والذي يؤرخ بأنه أصل الزخرفة بالبوته، وقد انتشر هذا التصميم على أراضي إيرانية تعود للفن المغولي.

www.jbhsc.ae

الزهرة التوأمية:



www.jbhsc.ae

هناك تشابه بين شكل البوته والزهرة التوأمية، وتعدُّ التوأمة من أهم مميزات هذا الأسلوب الزخرفي، والذي يتكوّن من مجموعتين تتصفان بالتناظر ولذلك يجب عند دراسة زهرة الباسيلي أن نركّز في درجة التماثل بين نصفيّ الزهرة

الباسيلي



الباسيلي هو الاسم الغربي للبوته، وهي بلدة تقع في غرب اسكتلندا بالقرب من جلاسكو، وكانت متخصصة في إنتاج الأوشحة والشالات المزينة بالبوته التي يرتديها الرجال والنساء، بل أصبحت مركزاً لتقليد المنسوجات الهندية.

شال أوروبي قاجاري لزهرة البوته (الباسيلي) يعود لعام 1860م
Joan Hart Collection

4-البوته الكشميري

يعود أقدم انتشار للبوته الكشميرية المنسوجة إلى الربع الثالث من القرن الخامس عشر الميلادي، والتي صنعت للسلطان زين العابدين 1468م، وقد ذكر كثير من المؤرخين والجغرافيين والباحثين الكشميريين أنّ هذا السلطان قام بإحضار التصميمات الزخرفية من إيران إلى الهند، وأصبح



هذا العنصر من الموضوعات الشائعة جداً في

الأوشحة الصوفية الكشميرية.

شال كشميري يعود إلى 1820م من مجموعة Joan Hart
Collection

ومما سبق أنه من الصعب معرفة أصل وبداية ظهور هذه الوحدة الزخرفية حيث أنها كانت نتيجة أكثر من ثقافة تداخلت فيما بينها، البعض يرى ان البوته كلمة هندية التي تعني الزهرة أو الشجيرات الكثيفة، وفي اللغة الفارسية تعني لمعان الأوراق، هناك من يرى أنّ الشكل الأصلي للبوته مستمدة من شجرة السرو التي انتشرت في الفنون الإيرانية التي تشير الى لهب الزرادشتية كرمز للأبد.

أساليب التقنية لمشغولات الالاسية الروماني:

مرحلة إعداد التصميم الزخرفي:

- تعد تلك المرحلة الخطوة الأولى لنجاح المنتج والتي تتطلب من المصمم أن يتوخى الدقة ويستحضر كافة خبراته ومهاراته لتحقيق الهدف من التصميم.
- وتبدأ بأن يحدد الفنان المصمم نوعية المنتج الذي سيعده له التصميم الزخرفي حيث قامت الباحثة بتحديد منتج (فستان طفلة لمرحلة الطفولة المتأخرة من سن (13:1 سنة)
- يتخير مجموعة من العناصر والوحدات الزخرفية التي يرى من وجهة نظره أنها تصلح وتناسب الغرض المعد له ، وهذا ما أدركته الباحثة أثناء اختيار زخرفة زهرة البوته من حيث الشكل وحجم الوحدة المنفذة.

- ينقل المصمم الوحدة الزخرفية من مصادرها الأصلية بكافة تفاصيلها الدقيقة سواء كانت من (أحد العصور التاريخية أو الفن الشعبي أو الطبيعة الحية أو الصامتة) وهذا ما اعتمدت عليه الباحثة أثناء نقل زخرفة البوته.
- يحدد بعد ذلك مدى احتياج الوحدة الزخرفية للتحويل والتبسيط الزخرفي اذا لزم الأمر ذلك حتى يصل بالوحدة لأن تكون معدة لتناولها ومعالجتها في شكل حلول وتكوينات زخرفية مقترحة وبالمساحة المطلوبة ثم يتخير منها الأفضل والمناسب للتنفيذ، وقد اعتمدت الباحثة على المعالجة لتحقيق تكوينات زخرفية لتناسب تنفيذ القطع الملبسية المختلفة.

مرحلة اعداد شريط اللاسية:

يتم تنفيذ شريط اللاسية "الكوردون" باستخدام إبرة الكروشية وغرزة الكروشية عن طريق عدة صفوف.

مرحلة تثبيت شريط اللاسية (حبل اللاسية):-

بعد الانتهاء من عمل شريط اللاسية تبدأ عملية تثبيت الشريط على التصميم وتتم هذه العملية عن طريق تثبيت الشريط على التصميم بغرزة السراجة على ان تقع الغرز بين خطي الرسم عن طريق استخدام ابرة الخياطة وعند تركيب الأشرطة يراعى أن يكون وجهها ملاصقاً للرسم (دينا كمال محمد -1997)، يجب أن تكون غرز الحياكة قريبة من بعضها حتى يتماسك حبل اللاسية بقوة على التصميم حتى لا يتغير شكل منجنيات التصميم أثناء عمل غرزة للاسية.

وبعد الانتهاء من تثبيت الشريط على التصميم نقوم بعمل غرزة الالاسية التي تتناسب مع التصميم وقد تعددت الغرز المستخدمة في اشغال الالاسية الروماني إلى درجة كبيرة:

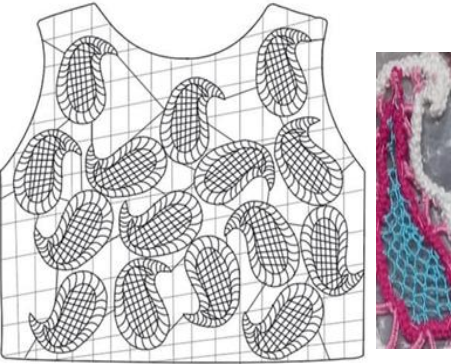

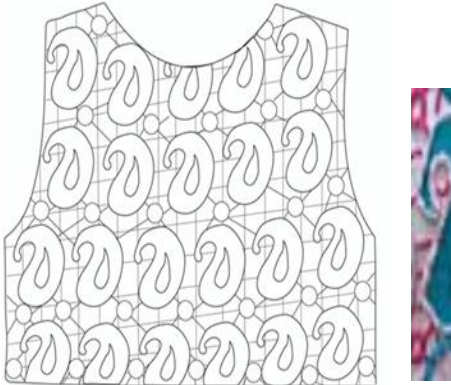
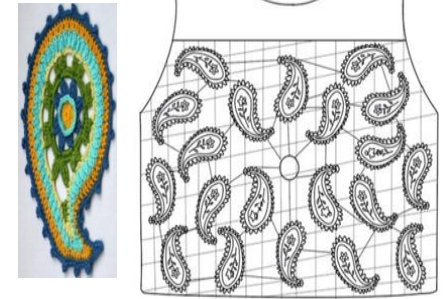
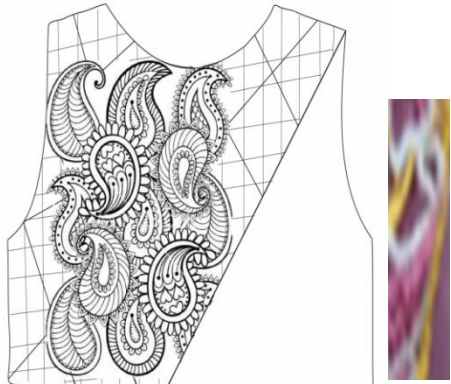

الدراسة التطبيقية : وتتضمن الدراسة التطبيقية مرحلتين وهي كالآتي:

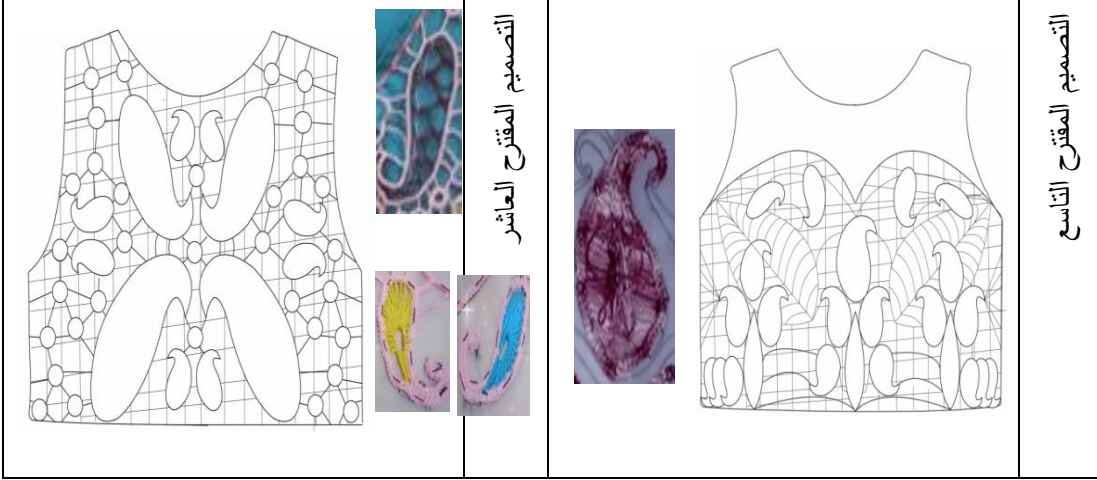
المرحلة الاولى:مرحلة إعداد التصميم الزخرفي:

تمت هذه المرحلة برسم باترون المسطح (فستان طفلة)، اختيار عنصر زهرة البوته لعمل تصميمات زخرفية مقترحة ثلاثم فستان طفلة لمرحلة الطفولة المتأخرة بالاستعانة ببرنامج "أدوب فوتو شوب Adobe Photoshop ME 7.0 وكان عددها () تصميم مقترح وجدول رقم (1) يوضح بعض التصميمات المقترحة لفستان طفلة.

جدول رقم (1) التصميمات المقترحة (فستان طفلة) من زخرفة زهرة البوته بأسلوب الالاسية الروماني:-

م	التصميم المقترح والوحدة المستحدثة بألونها المقترحة	م	التصميم المقترح والوحدة المستحدثة بألونها المقترحة
التصميم المقترح الأول		التصميم المقترح الثاني	

	<p>التصميم المقترح الرابع</p>		<p>التصميم المقترح الثالث</p>
	<p>التصميم المقترح الخامس</p>		<p>التصميم المقترح الرابع</p>
	<p>التصميم المقترح الثامن</p>		<p>التصميم المقترح السابع</p>



المرحلة الثانية: عرض التصميمات المقترحة على محكمين متخصصين في مجال الملابس والنسيج وتقييمها من خلال استمارة التقييم ملحق (1)

المرحلة الثالثة: تنفيذ من التصميمات المقترحة والتي حصلت على أعلى التقييمات من قبل المحكمين من خلال الخطوات الآتية:

- نقل التصميم على ورق مقوى
- اعداد شريط "الكوردون" باستخدام إبرة الكروشية.
- تثبيت الشريط على حدود التصميم الخارجية.
- تثبيت كل ضلعين متماسين غرزة اللفق المسحور.
- تنفيذ غرز اللاسية داخل أجزاء التصميم .
- يرفع التصميم من على الورق المقوى ،وينظف بقايا الخيوط لحياكة وتنفيذ القطعة الملابسية كاملة باستخدام الخيوط المختلفة ،وجدول رقم (2) يوضح القطع الملابسية المنفذة وتوصيفها.

جدول رقم (2) يوضح القطع المنفذة في التجربة البحثية وتوصيفها

م	القطعة المنفذة	التوصيف الفني للقطعة
1		<p>1- فستان طفلة (فئة 13 سنه) 2- الخامات المستخدمة: خيوط اليزا من اللون البيج الفاتح والغامق وخط جانجاء بتدرجات اللون النبيتي من الفاتح الى الغامق. -خط مالونيه جانجاء بني 3- قماش ستان من اللون النبيتي الغامق. 4-الاكسسورات المضافة:اللوي باللون البني.</p>
2		<p>- فستان طفلة (فئة 13 سنه) 2- الخامات المستخدمة: -خيوط اليزا من اللون الأبيض والاصفر والروز الغامق. - خيوط مالونيه من اللون الأصفر 3- قماش ستان من اللون الأبيض للطبقة السفلى وقماش ستان روز غامق للجزء العلوي.</p>

<p>فستان طفلة (فئة 13 سنه) 2- الخامات المستخدمة: -خيوط اليزا من اللون البرتقالي والبنفسجي الفاتح والغامق واللون اللبني الغامق. - خيوط مالونيه من اللون اللبني 3- قماش ستان من اللون البنفسجي الغامق للبطانة وقماش تل بنفسجي .</p>	 <p>خلف القطعة امام القطعة</p>	<p>3</p>
<p>- فستان طفلة (فئة 13 سنه) 2- الخامات المستخدمة: -خيوط اليزا من اللون الأبيض والفوشيا واللبني الفاتح. - خيوط مالونيه من اللون الروز 3- قماش ستان من اللون الفوشيا.</p>		<p>4</p>

<p>فستان طفلة (فئة 13 سنه) 2- الخامات المستخدمة: -خيوط اليزا من اللون روز جانجاه من الغامق الى الفاتح واللون الروز الفاتح لبني واصفر - خيوط مالونيه من اللون الروز 3- قماش ستان من اللون اللبني الغامق للبطانة وقماش تل لبني .</p>		<p>5</p>
<p>فستان طفلة (فئة 13 سنه) 2- الخامات المستخدمة: -خيوط اليزا من اللون روز واللون الفوشيا الغامق واللون فيروزى. - خيوط مالونيه من اللون الفوشيا الغامق 3- قماش ستان من اللون الأبيض للبطانة وقماش تل أبيض.</p>		<p>6</p>

بناء و ضبط أدوات البحث:

أولاً: استبانة لاستطلاع رأى الأساتذة المتخصصين في التصميمات الزخرفية

المقترحة (ملحق رقم 1).

يقصد به قدرة السنتيان على قياس ما وضع من اجلة.

صدق المحكمين: تم عرض الاستبيان على علي الأساتذة المحكمين في مجال الملابس والنسيج للتعرف على مدى مصداقية وثبات و مناسبة الاستبيانات من حيث الصياغة اللغوية و الفنية. صدق الاتساق الداخلي: التأكد من صدق الاستبيان باستخدام الاتساق الداخلي وذلك بحساب معامل الارتباط بين كل بند والمجموع الكلي للبند، والجدول التالي يوضح ذلك :

جدول رقم (3) يوضح قيم معاملات الارتباط بين كل بنود والمجموع الكلي للبند

م	الارتباط	الدالة
-1	0.916	0.01
-2	0.708	0.01
-3	0.954	0.05
-4	0.888	0.01

يتضح من الجدول أن معاملات الارتباط كلها دالة عند مستوى (0.01 - 0.05) لاقتها من الواحد الصحيح مما يدل على صدق وتجانس عبارات الاستبيان .

ثبات الاستبيان : يقصد بالثبات reability دقة الاختبار في القياس والملاحظة ، وعدم تناقضه مع نفسه ، اتساقه واطرادته فيما يزودنا به من معلومات عن سلوك المفحوص ، وهو النسبة بين تباين الدرجة على الاستبيان التي تشير إلى الأداء الفعلي للمفحوص ، و تم حساب الثبات عن طريق :

1- معامل الفا كرونباخ Alpha Cronbach

2- طريقة التجزئة النصفية Split-half

جدول (4) يوضح قيم معاملات الثبات

البنود	معامل الفا	التجزئة النصفية
البند الأول	0.884	0.915 - 0.846
البند الثاني	0.913	0.944 - 0.872
البند الثالث	0.775	0.808 - 0.730
البند الرابع	0.865	0.877-0.806
ثبات الاستبيان ككل	0.826	0.856 - 0.781

يتضح من الجدول السابق أن جميع قيم معاملات الثبات : معامل الفا ،
التجزئة النصفية ، دالة عند مستوى 0.01 مما يدل على ثبات الاستبيان .
ثانياً - استمارة تقييم القطع المنفذة من قبل الاساتذة المتخصصين (ملحق
رقم 2) :

صدق الاتساق الداخلي: تم التأكد من صدق الاستمارة باستخدام الاتساق
الداخلي بحساب معامل الارتباط بين كل محور والمجموع الكلي للمحاور،
والجدول التالي يوضح ذلك

جدول (5) يوضح قيم معاملات الارتباط بين كل بند والمجموع الكلي للبنود

م	الارتباط	الدالة
البند الأول	0.783	0.01
البند الثاني	0.845	0.01
البند الثالث	0.858	0.01
البند الرابع	0.881	0.01
البند الخامس	0.938	0.01

يتضح من الجدول أن معاملات الارتباط كلها دالة عند مستوى (0.01) لاقتها من الواحد الصحيح مما يدل على صدق وتجانس عبارات الاستبيان.

الثبات : يقصد بالثبات reability دقة الاختبار في القياس والملاحظة ، وعدم تناقضه مع نفسه، واتساقه واطراده فيما يزودنا به من معلومات عن سلوك المفحوص ، وهو النسبة بين تباين الدرجة على الاستبيان التي تشير إلى الأداء الفعلي للمفحوص ، و تم حساب الثبات عن طريق:

1- معامل الفا كرونباخ Alpha Cronbach

2- طريقة التجزئة النصفية Split-half

جدول (6) يوضح قيم معاملات الثبات

البند	معامل الفا	التجزئة النصفية
البند الأول	0.748	0.703 - 0.777
البند الثاني	0.771	0.735 - 0.809
البند الثالث	0.836	0.791 - 0.862
البند الرابع	0.907	0.861 - 0.937
البند الخامس	0,854	0.796 - 0.872
ثبات الاستمارة ككل	0.851	0.811 - 0.889

يتضح من الجدول السابق أن جميع قيم معاملات الثبات : معامل الفا ، التجزئة النصفية ، دالة عند مستوى 0.01 مما يدل على ثبات الاستمارة .

النتائج وتفسيرها:

يهدف البحث إلى إلقاء الضوء على الأصول التاريخية لزهرة البوته وامكانية اقتراح تصميمات زخرفية تلائم ملابس الأطفال وتنفيذها بأسلوب تقني متميز يناسب ويؤكد ملامح "زهرة البوته" الأ وهو اللاسية الروماني لتنتج ملابس

أطفال ذو قيم جمالية ووظيفية متنوعة ومنها أنبثقت فروض البحث التي تعتبر حلا لمشكلة البحث.

فروض البحث Hypothesis

يختبر البحث صحة الفروض الآتية:

الفرض الأول: توجد فروق ذات دلالة إحصائية بين التصميمات المقترحة وفقا لآراء الأساتذة المتخصصين .

الفرض الثاني: "توجد فروق ذات دلالة إحصائية بين القطع المنفذة وفقا لآراء الأساتذة المتخصصين" .

وللتحقق من هذا الفرض "توجد فروق ذات دلالة إحصائية بين التصميمات المقترحة وفقا لآراء الأساتذة المتخصصين" .

تم عرض التصميمات المقترحة وعددها (10) المستوحاة من زخرفة زهرة البوتة على عينة من السادة المتخصصين في مجال الملابس والنسيج وعددهم (11) من خلال استمارة تقييم لتلك التصميمات المقترحة ملحق رقم (1). والجدول رقم (7) يوضح ذلك:

جدول رقم (7) يوضح نسب اتفاق المتخصصين للتصميمات المقترحة

البنود	تصميم (1)	تصميم (2)	تصميم (3)	تصميم (4)	تصميم (5)
- تحقق اساس التصميم (الاتزان- الوحدة- الايقاع- التركيز- السيطرة - تكامل) في التصميم الزخرفي المقترح.	%100	%100	%97	%100	%97
- ارتباط التصميم الزخرفي المقترح بزهرة البوتة .	%100	%98	%100	%96	%100
- يتناسب التصميم المقترح مع هذه المرحلة .	%100	%100	%98	%96	%100
- يحقق التصميم المقترح التجديد والابتكار .	%100	%98	%96	%100	%100
النسبة المئوية لقبول الكل	%100	%98	%97	%98	%100
البنود	تصميم (6)	تصميم (7)	تصميم (8)	تصميم (9)	تصميم (10)
- تحقق اساس التصميم (الاتزان- الوحدة- الايقاع- التركيز- السيطرة - تكامل) في التصميم الزخرفي المقترح.	%100	%100	%100	%100	%100
- ارتباط التصميم الزخرفي المقترح بزهرة البوتة .	%100	%100	%100	%100	%82
- يتناسب التصميم المقترح مع هذه المرحلة .	%100	%90	%87	%100	%100
- يحقق التصميم المقترح التجديد والابتكار .	%100	%88	%100	%100	%85
النسبة المئوية لقبول الكل	%100	%89.5	%94	%98.8	%94

من الجدول السابق يتضح أن: النسبة المئوية للبنود الأول : تحقق اساس

التصميم (الاتزان - الوحدة- الايقاع- التركيز- السيطرة- تكامل) نجد ان

التصميمات (الأول، الثاني، الرابع، السادس، السابع، الثامن- العاشر) حصلوا على

أعلى نسبة اتفاق وهي 100% ، يليهم التصميم ثم يأتي في النهاية

التصميمات (الثالث، الخامس) حصلوا على اقل نسبة اتفاق وهي 97% ويمكن

ارجاع نسبة الموافقة المرتفعة لتوافر اسس وعناصر التصميم في التصميمات الزخرفية المقترحة.

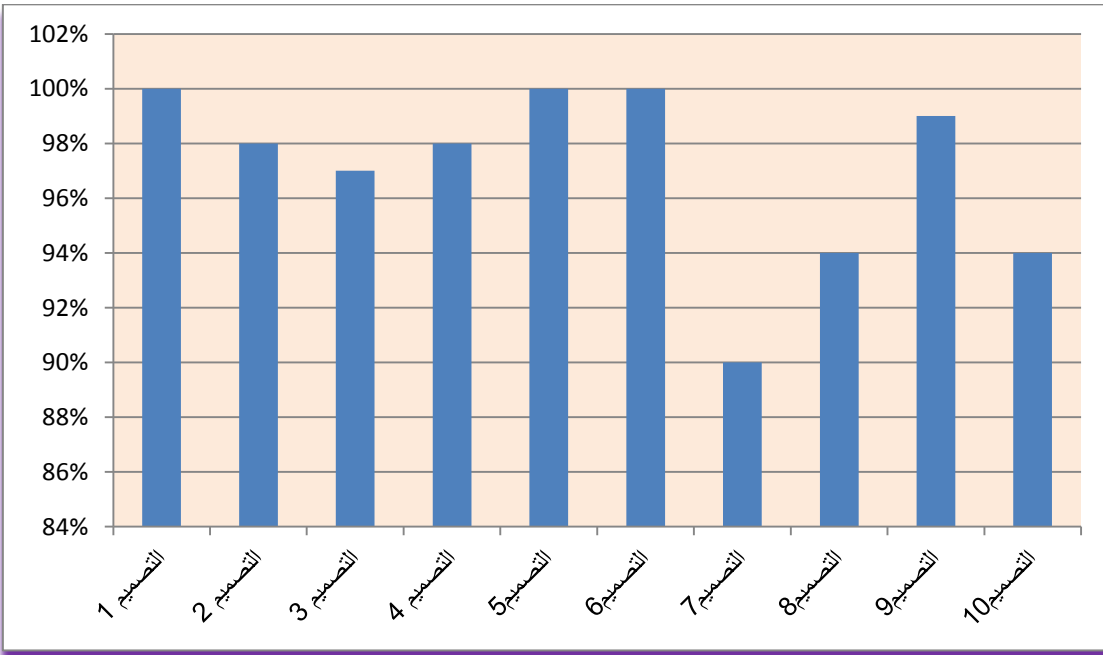
النسبة المئوية للبند الثاني: (ارتباط التصميم الزخرفي المقترح بزهرة البوتة) نجد ان التصميمات (الأول، الخامس، السادس، السابع، التاسع) حصلوا على أعلى نسبة اتفاق وهي 100% ، يليهم التصميم (الثاني) حصل على نسبة اتفاق 98% ثم يليه التصميم (الرابع) حصل على نسبة اتفاق 96% ثم يليه التصميم (الثامن) حصل على نسبة اتفاق 87% ثم يأتي في النهاية التصميم (العاشر) حصل على اقل نسبة اتفاق وهي 82% ويمكن ارجاع نسبة الموافقة المرتفعة الى أن معظم التصميمات مرتبطة بزهرة البوتة.

النسبة المئوية للبند الثالث (يتناسب التصميم المقترح مع هذه المرحلة) نجد أن التصميمات (الأول، الثاني، الخامس، السادس، التاسع، العاشر) حصلوا على أعلى نسبة اتفاق وهي 100% ، يليهم التصميم (الثالث) بنسبة 98% ثم التصميم (الرابع) بنسبة 96% ، ثم يليه التصميم (السابع) بنسبة 90%، ثم يأتي في النهاية التصميم (الثامن) حصل على اقل نسبة اتفاق وهي 89% ويمكن ارجاع نسبة الموافقة المرتفعة الى أن معظم التصميمات المقترحة تناسب المرحلة العمرية من سن (11-13) عام .

النسبة المئوية للبند الثالث (يحقق التصميم المقترح التجديد والابتكار) نجد أن التصميمات (الأول، الرابع، الخامس، السادس، الثامن، التاسع) حصلوا على أعلى نسبة اتفاق وهي 100% ، يليهم التصميم (الثاني) بنسبة 98% ثم التصميم (الثالث) بنسبة 96% ، ثم يليه التصميم (السابع) بنسبة 88%، ثم يأتي في النهاية التصميم (العاشر) حصل على اقل نسبة اتفاق وهي

85% ويتضح مما سبق أن نسبة الموافقة المرتفعة الى أن معظم التصميمات المقترحة تتميز بالحدثة .

ويرجع ذلك الى امكانية الاستفادة من زخارف زهرة البوته لاستحداث تصميمات مقترحة تصلح لفستان طفلة يتوافر به اسس وعناصر التصميم ذو قيمة جمالية ووظيفية وفي نفس الوقت يساير الموضة. ومما سبق يتحقق صحة الفرض الأول الذي ينص على انه توجد فروق ذات دلالة إحصائية بين التصميمات المقترحة وفقا لآراء الأساتذة المتخصصين" ، تتفق هذه النتيجة مع دراسة دراسة(محمد علي عبده ،آخرون 2020)، دراسة (سيسيل عزيز اسكندر: 2021) ، دراسة (عطيات علي عبد الحكيم: 2021). والشكل التالي يوضح ترتيب التصميمات المقترحة



الفرض الثاني: "توجد فروق ذات دلالة إحصائية بين القطع المنفذة وفقا لآراء الأساتذة المتخصصين".

تم عرض قطع الفساتين المنفذة من زخرفة زهرة البوته بأسلوب اللاسية الروماني على مجموعة من المتخصصين في مجال الملابس والنسيج وعددهم (11)، قد تم حساب متوسط النسبة المئوية لاستجابات السادة المتخصصين من خلال استمارة تقييم القطع المنفذة ملحق رقم (2) وحساب تكرار الاجابة لكل قطعة منفذة كما هو موضح بالجدول التالي:

جدول رقم (8) يوضح نسب اتفاق المتخصصين للقطع المنفذة

القطع المنفذة						البنود
السادسة	الخامسة	الرابعة	الثالثة	الثانية	الاولى	
100%	97%	100%	100%	100%	100%	- التوزيع الجيد للوحدات داخل القطعة المنفذة.
90%	100%	100%	100%	98%	100%	- تناسب ألوان الخيوط مع خامة القماش المضافة.
93%	100%	100%	98%	97%	100%	- تحقق القطع المنفذة اسلوب جديد للزخرفة .
89%	100%	100%	100%	100%	100%	- ملائمة تصميم القطعة المنفذة للغرض الوظيفي .
91%	100%	97.5%	95%	90%	100%	جودة التنفيذ والانهاء الجيد للقطعة المنفذة.
91.5%	99.5%	98%	97%	95%	100%	النسبة المئوية لقبول الكل

ويتضح مما سبق اتفاق السادة المتخصصين حول التقييم الكلي للقطع المنفذة

بنسب قبول مرتفعة وجاءت الترتيبات كالتالي:

فستان رقم (1) حصل على نسبة اتفاق 100%.

فستان رقم (5) حصل على نسبة اتفاق 99.5%.

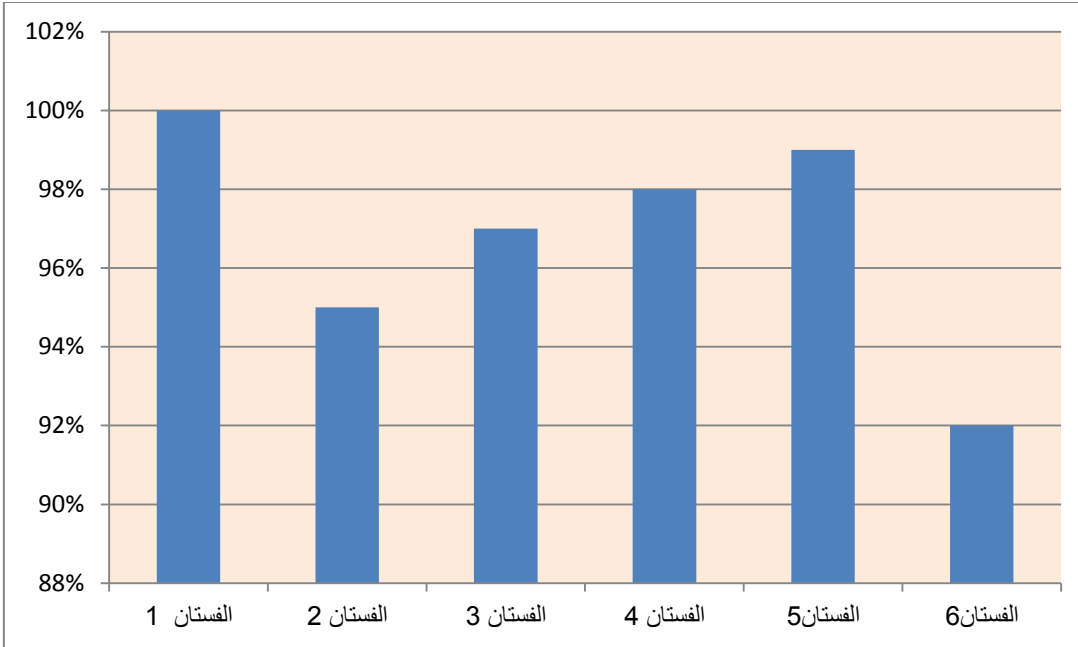
فستان رقم (4) حصل على نسبة اتفاق 98%.

فستان رقم(3) حصل على نسبة اتفاق 97%.

فستان رقم(2) حصل على نسبة اتفاق 95%.

فستان رقم(6) حصل على نسبة اتفاق 91.5%.

وبالتالي يكون تحقق الفرض الثاني الذي ينص على توجد فروق ذات دلالة إحصائية بين التصميمات المنفذة وفقا لآراء الأساتذة المتخصصين" ،ويرجع ذلك الى استخدام الباحثة لتقنية اللاسية الوماني وتطويعا بطريقة حققت جمال زهرة" البوتة" الزخرفية حيث كان الاسلوب الاكثر مناسبة لتنفيذ تفاصيل التصميمات بالاضافة الى نوع الخيوط المستخدمة تتناسق ألوانها مع بعضها البعض ومناسبتها ايضا للغرض الوظيفي والجمالي ،ملائمة الأقمشة المستخدمة بألوانها المتنوعة ودقة التنفيذ والانهاء الجيد للقطع المنفذة مما كان له ثر ايجابي على السادة المحكمين وحصول القطع على نتائج مرتفعة، وتتفق هذه النتيجة مع دراسة (أسماء علي ،عطيات علي :2021)، دراسة (وئام محمد حمزة:2022) ، دراسة (نورا حسن،وفاء محمد سماحة:2022).والشكل التالي يوضح ترتيب الفساتين المنفذة.



ملخص النتائج:

- 1- تصميم 10 تصميّات مستوحاة من زخرفة "زهرة البوته".
- 2- تنفيذ 6 تصميّات الحاصلة على اعلى نسبة قبول.
- 3- وجود فروق ذات دلالة إحصائية بين التصميّات العشرة المقترحة.
- 4- وجود فروق ذات دلالة إحصائية بين القطع المنفذة وفقا لآراء الأساتذة المتخصصين.

التوصيات:

- 1- توجيه النظر الى اسلوب زخرفي يجمع بين الماضي والحاضر.
- 2- زيادة الاهتمام بالدراسات الخاصة بأسلوب اللاسية لما له من قيم فنية وجمالية مميزة.
- 3- رفع مستوى الذوق العام في انتاج ملابس الأطفال من خلال اقتراح نماذج ملابسية تتميز بالاصالة والمعاصرة.

المراجع والمصادر:

- 1- اسماء على ، رجاء مصطفى(2018):رؤية جمالية بإستخدام اللاسية الروماني لتنفيذ ملابس ثلاثم طالبة الجامعة ،مجلة تصميم دولية،كلية الفنون التطبيقية،جامعة حلوان.
- 2- اسماء على ، عطيات علي(2021):منطلقات فكرية مستحدثة لملابس الأطفال بإستخدام النول البسيط ،المجلد السابع والثلاثون،المجلة المصرية للاقتصاد المنزلي، جامعة حلوان.
- 3- المعجم الوجيز (2003): مجمع اللغة العربية - وزارة التربية والتعليم - مصر.
- 4- ثريا نصر(2002) : التصميم الزخرفي في الملابس والمفروشات، عالم الكتب،القاهرة،ط1.
- 5- دينا كمال محمد(1997):مداخل فنية وتقنية مستحدثة بالشرائط المجمع (لاسية)لائراء تدريس الأشغال الفنية ،رسالة ماجستير غير منشورة ،كلية التربية الفنية،جامعة حلوان.
- 6- سيسيل عزيز(2022):الاستفادة من وحدة الكشمير الزخرفية في عمل تصميمات عصرية لحلى السيدات كأحد مجالات المشروعات الصغيرة،المجلد الثامن ،مجلة البحوث في مجالات التربية النوعية،جامعة المنيا.
- 7- سايروس برهام، والتي نشرت في دانيش لعام 1999 في المجلد 16، العدد 4، 1378.
- 8- عطيات علي(2022): أثر الزخارف الافريقية والهندية المطرزة على مظهرية الأقمشة كمدخل لزخرفة الملابس النسائية ،مجلة بحوث التربية النوعية،جامعة المنصورة.
- 9- عليه عابدين (2002):سيكولوجية ملابس الأطفالالوطرق تنفيذها،دار الفكر العربي،ط1،القاهرة.
- 10- محمد علي عبده،وائل حمدي القاضي،بسمه أحمد مرزوق (2020):رموز الفن الهندي كمصدر لائراء التصميم الزخرفي المعاصر،مجلة كلية التربية النوعية،جامعة عين شمس ،المجلد8،العدد26.

11-محسن محمد عطية(2002) : نقد الفنون "منشأة المعارف - الاسكندرية.

12- نورا حسن ،فاء محمد سماحة(2022): استخدام الكيو أركود والطباعة المضئية في تصميم وتنفيذ ملابس ذكية تعريفية للأطفال ،مجلة بحوث التربية النوعية،جامعة المنصورة، عدد68.

13-هدى سعيد حبيب(2002):دراسة الملائمة الوظيفية لألياف الأقمشة القطنية وخلطاتها في ملابس الأطفال من الميلاد الى سنتين بمكة المكرمة،مجلة الاقتصاد المنزلي،مكة المكرمة.

14-ت كويتز ينج، الشرق الأدنى، ترجمة: عبد الرحمن أيوب، م. أبو العلا عفيفي، محمد محمود الصياد، الهيئة المصرية العامة للكتاب، القاهرة، 2002.

ثانيا:المراجع باللغة الاجنبية:

1-Ankita Kallan, Evolution of paisley motif of Kashmir: A report on paisley motif of Kashmir, International Journal of Home Science 2018; 4(1): 172-180

2-Joan Hart, Kashmir Shawls: The Perfect Exemplar of a Textile Shaping and Being Shaped, Textile Society of America Symposium Proceedings, Textile Society of America, 2016, p.673

www.jbhsc.ae

<http://pinterest.com.1-2023>

New wording of Butiya flower decoration to make childrens clothing

Abstract:

The pot flower is a type of decoration that spread on clothes since ancient times, especially in the nineteenth century, until it became the most important decoration pattern on clothes so far. The research was an attempt to benefit from the decoration of the booth by creating decorative designs suitable for a girl's dress Aesthetic, functional, and fashionable value, as the research aimed to develop decorative designs inspired by an ornament "Zahrat Al-Bouta" for the implementation of a girl's dress in the Roman lacy style. The importance of the research was to draw attention to the style New in the field of designing and decorating children's clothes, identifying the various decorative shapes of the pot flower and employing them in children's clothes in a modern way. Research methodology: The research used the descriptive approach through description and analysis. The proposed designs with the decoration of the pot flower and the pieces executed using the Roman lattice, the applied approach through the implementation of selections of designs that are accepted

by the specialists and which obtained the highest degrees from them, and the research tools: a questionnaire to reach the opinions of "specialists" in the proposed designs of the pot flower.

A questionnaire to reach the opinions of "specialists" in the executed pieces. The results of the research showed the development of decorative designs inspired by the pot flower suitable for children's clothes, the number of (10) designs and the implementation of (6) designs, of which the highest acceptance rate according to the opinions of the specialists.