



مقالة تقنية

## الإفادة من برامج الكمبيوتر واللقي الزخرفي في التصميم النسجي لمختارات من البورتريهات العالمية.

\* زينب عصام محمد عبد المجيد

\* الدراسة بمرحلة الماجستير قسم الأشغال الفنية والتراث الشعبي، تخصص أشغال النسيج،  
كلية التربية الفنية، جامعة حلوان.

البريد الإلكتروني: [ziziana003@gmail.com](mailto:ziziana003@gmail.com)

### تاريخ المقال:

- تاريخ تسليم البحث الكامل للمجلة: 23 مارس 2022
- تاريخ القرار الأول لهيئة التحرير: 28 مارس 2022
- تاريخ تسليم النسخة المنقحة: 01 مايو 2022
- تاريخ موافقة هيئة التحرير على النشر: 16 مايو 2022

### الملخص:

يعد مجال الحاسب الالى من المجالات الهامه في العصر الحديث، وتجديده المستمر اضفي علي جميع المجالات روح التقدم والرقي والجمال وكما هو الحال في العصر الذي نعيشه من سرعه وتمكن اصبح الحاسب الالى لا غني عنه اليوم في جميع التخصصات ومن الضروري مسايه الفنان والباحث الي هذه التطور الكبير الحادث، وما يحدث في تكنولوجيا المعلومات هذا بالاضافه الي احتياج المجالات الفنيه الي التقدم والرقي بالمستوي العام الذي من شأنه العلو و التقدم بمجالات الفن. وعلي هذا فان مجالات الفنون التشكيليه تآثرت بالتقدم الملحوظ في الحاسب الالى واصبح من الضروري الاستعانه به في جميع المجالات الفنيه، فاصبحت الاعمال التي تأخذ الكثير من الوقت تنفذ بسرعه وبدقه عاليه تتميز بتعدد الحلول والاشكال والصيغات كما في البحث الحالي، فلقد ساعد برنامجي "Weave Point" و "Photoshop" الفنان النساج في عمل وإيجاد الكثير من الحلول التشكيليه للتراكيب النسجيه قبل البدء في تنفيذها عملياً علي الانوال للحصول علي افضل نتيجته للعمل الفني سواء في الخامه المناسبه او المفردات الفنيه. قد استخدمت الباحثه في هذا البحث برنامجي "photoshop , weave point" في تصميم اللقي الزخرفي للاعمال النسجيه وفي اعاده صياغه مختارات من البورتريهات العالميه

الكلمات المفتاحية: اللقي الزخرفي ، البورتريهات العالمية ، الحاسب الألى.

**المقدمة :-**

تطور النسيج في الآونة الأخيرة وأصبحت التقنيات النسجية بأساليبها المختلفة أحد عناصر التشكيل الحر، وعلي الرغم من أن استخدام التراكيب النسجية قد اشتهر في الإنتاج الصناعي، إلا أن الفنان النسيج قد أثبت إمكانية الاستفادة منها في التعبير الفني النسجي، فتتعدد الأنواع الفنية ليعطي ثراءً لونياً وتشكيلياً يعتمد علي التأثيرات اللونية والتراكيب النسجية المتنوعة، و يوضح شكل (2,1) تصميمات نسجية للفنانة آني البرز (Anni Alber) التي عرفت بالتجريب بالمواد والخامات الجديدة حيث كانت تدمج الكتان والقطن مع الألياف المعدنية والبلاستيكية .



الشكل (2)



الشكل (1)

**أعمال نسجية للفنانة آني البرز<sup>(1)</sup>**

فالتصميم النسجي مثله كمثل التصميم في الفنون عامة يحتاج إلى التخطيط والتفكير في كيفية إتمام الفكرة والذي هو بدوره عملية هامة في بناء العمل الفني، وتحمل التراكيب النسجية المتنوعة الكثير من القيم التشكيلية التي يمكن أن تبرز العمل الفني بشكل غير تقليدي، وتميز الأنواع النسجية ومنها نول المنضدة بإتاحة الفرصة لإنتاج تلك الأعمال بتراكيب نسجية وتأثيرات لونية مختلفة، كما أن التصميم النسجي يعد عملية إبتكارية إذا تم باستخدام أدوات وخامات وتقنيات ويستمر منذ بذوغ الفكرة وحتى الإنتهاء من المشغولة النسجية وتتخلص الركائز الأساسية للعمل الفني فيما يلي :-

1. تكوين الفكرة العامة حول الشكل وكيفية إنتظامه جمالياً .
2. تحديد الخامات الممكنة لتحقيق الفكرة .
3. مرحلة التنفيذ وإختيار التقنيات والأساليب الجمالية .

4. مرحلة إنتهاء العمل الفني وإصدار الأحكام الجمالية عليه<sup>(2)</sup>. ومن خلال ذلك تعد عملية التخطيط أو بلورة الفكرة "Preparation" عملية مهمة حيث أنها تساعد النسيج في إتاحة مجالات فكرية وإبتكارية حول كيفية التعامل مع عناصر التصميم " Design Elements"<sup>(3)</sup>، وكيفية تناول المعطيات الفنية للتقنيات المختلفة.

**مشكلة البحث :-**

لزالت هناك العديد من المشكلات الفنية والتقنية التي يمكن البحث فيها للوصول بالعمل الفني النسجي الي أبعاد تشكيلية جديدة في مجال النسيج، وبذلك تتحدد مشكلة البحث الحالي في التساؤل التالي :-

- كيف يمكن عمل تصميمات نسجية متنوعة للقي الزخرفي في مختارات من البورتريهات العالمية لتأكيد الشكل والارضية بواسطة برامج الحاسب الآلي ؟
- الي أي مدى يساهم الحاسب الآلي في استنباط حلول تشكيلية تصميمية جديدة تصلح كمشغولات نسجية متنوعة للقي الزخرفي في مختارات من البورتريهات العالمية؟

**فروض البحث :-**

يفترض البحث :-

إن استخدام برامج الكمبيوتر المتخصصة في تصميم النسيج تفيد في اثراء التشكيل بالقي الزخرفي.

**أهداف البحث :-**

يهدف البحث الي :-

- المزوجة بين برنامجي "weavepointsg و Photoshop" لتصميم لوحات نسجية جديد من خلال الشكل والأرضية .
- إعادة صياغة مختارات من البورتريهات العالمية بإستخدام برامج الحاسب الآلي.
- الوصول الي الشكل النهائي للمشغولة النسجية قبل التنفيذ بما تحتويه من اشكال بالاضافة الي الملامس.

**أهمية البحث :-**

تكمن أهمية البحث في أنه :-

1. يركز هذا البحث علي الإهتمام بتطور الفكر الإبتكاري في مجال التصميم النسجي وفتح مجال امام إكتشاف علاقات جديدة للتصميم من خلال إمكانيات برامج الحاسب الآلي .

(3) محمد حافظ الخولي 1989 : العناصر النباتية في الطبيعة والتراث كمصدر لتدريس اسس التصميم لطلاب التربية الفنية، بحث مقدم الي مؤتمر الانسيا " الجمعية الدولية للتربية عن طريق الفن"، كلية التربية الفنية، جامعة حلوان، ص112.

(1) <https://www.engaginginteriors.uk/textile-designer-anni-albers-at-tate-modern/>  
(2) ايهاب بسمارك الصيفي 1992 : الاسس الجمالية والانشائية للتصميم، الكاتب المصري للطباعة والنشر، ص115.

**الدراسات مرتبطة :-**

دراسة بعنوان " **توظيف الإمكانيات التشكيلية للتراكيب النسجية في استحداث أعمال نسجية مستدامة قائمة علي فن الوسائط المرئية** (5) " :-

في هذه الدراسة تهدف الباحثة الي توظيف التراكيب النسجية بالاستعانة بفنون الوسائط المرئية لأستحداث اعمال نسجية مستدامة والكشف عن القيم الجمالية والتشكيلية المرتبطة بالصياغات البنائية الناتجة من بعض التراكيب النسجية والتأكيد علي فكرة وحدة الفنون ومدى نجاح الاندماج بينهما والوصول الي رؤية فنية جديدة بعيدة عن الأساليب التقليدية.

دراسة بعنوان " **استراتيجية حل المشكلات لأثراء جماليات تصميم السطح النسجي من خلال استخدام الحاسب الآلي وفن الوسائط المتعددة** (6) " :-

في هذه الدراسة تهدف الباحثة الي استحداث مداخل جديدة لتحقيق أسلوب نسيج زخرفة اللحمه (Taquete) علي نول المنضدة باستخدام برنامج "weave it pro" لتطوير الأداء التصميمي التقليدي وتجريبه بأساليب نسجية عديدة واستخلاص حلول تصميمية متنوعة للحصول علي نتائج في مفاهيم التصميم النسجي من خلال متغيرات اللقي ورباط الدوس ونظام اللحامات وعلي نول المنضدة.

دراسة بعنوان " **مجالات استخدام الحاسب الآلي في قسم التربية الفنية بكلية المعلمين بمكة المكرمة** (7) " :-

في هذه الرسالة يهدف الباحث الي استطلاع طبيعة استخدام الحاسب الآلي بقسم التربية الفنية بكلية المعلمين والتعرف علي الإيجابيات الناتجة من استخدام الحاسب الآلي بقسم التربية الفنية والاطلاع علي برامج الجرافيك ذات الصلة بالمواد المقدمة ضمن خطة القسم وتحديد خطة مناسبة لأختيار البرامج الفنية الجرافيكية والسعي الي محو اميه استخدام الحاسب الآلي بين طلاب قسم التربية الفنية.

2. يساهم في إمكانية الحصول علي نسجيات غير تقليدية تعتمد علي تصميمات نسجية متنوعة للقي الزخرفي في مختارات من البورتريهات العالمية والتراكيب النسجية الزخرفية بين الشكل والأرضية .  
3. الإسهام في تطوير الأداء الفني والتقني لكيفية التعامل فنياً في مجال النسيج اليدوي مع برامج الحاسب الآلي .  
4. يوضح الإستفادة من إمكانيات برامج الحاسب الآلي من حيث الدقة والسرعة في الأداء بحيث يمثل إضافة جديدة يمكن الإلتجاء إليه في معالجة التصميمات .

**مصطلحات البحث :-****اللقي الزخرفي Fancy Threading :-**

يتم هذا النوع من اللقي من خلال المزج بين اللقي علي الصف أو الطردي عكسي أو غير ذلك من لقيات أخري في نسيج واحد حيث أن هذا النوع من النظام اللقي نجد فيه عدد النير الموجودة في كل درأة يختلف عن الدرأة الثانية او الثالثة وهكذا تبعاً لكثرة أو قلة عدد النير في كل تكرار حسب التصميم النسجي المستعمل وكثيراً ما نستعمل هذا النوع من اللقي في الحصول علي تأثيرات و أشكال زخرفية(4).

**حدود البحث :-**

يقتصر البحث علي :-

تجربة ذاتية للباحثة تتمثل في إجراء بعض التجارب التصميمية لكيفية الأسفاده من إمكانيات الكمبيوتر الفنية والتصميمية من خلال إستخدام برنامجي (weavepoints g Photoshop).

**منهجية البحث :-**

يتبع البحث المنهج الوصفي التحليلي وكذلك يتبع المنهج التجريبي في النماذج من التصميمات الذاتية للباحثة من خلال الخطوات التالية :

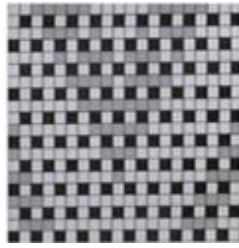
- دراسة وعرض الدراسات السابقة.
- اللقي وأنواعه من خلال برنامج "weave point".
- استخدام برامج الحاسب الآلي في إعادة صياغة البورتريهات العالمية.

(6) نهاد محمد عز الدين – 2013م :- استراتيجيه حل المشكلات لاثراء جماليات تصميم السطح النسجي من خلال استخدام الحاسب الآلي وفن الوسائط المتعددة ، رساله دكتوراه ، غير منشور ، كليه التربية النه ، جامعه حلوان .

(7) عبد الله مشرف محمد الشاعر – 2011م :- مجالات استخدام الحاسب الآلي في قسم التربية الفنيه بكلية المعلمين بمكة المكرمة ، رساله ماجستير ، منشور ، كليه المعلمين ، قسم التربية الفنيه، جامعه ام القرى ، مكة المكرمة ، السعوديه.

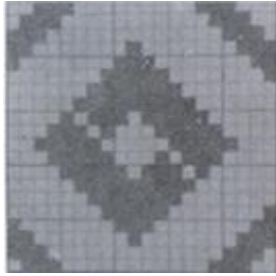
(4) جمعه حسين عبد الجواد السيد-1992 : استحداث تصميمات من التأثيرات النسجية المتنوعة بطريقة اللقي الزخرفي علي نول المنضدة وتطبيقاتها في دور المعلمين ، مرجع سابق.

(5) ايمان عوض عاصي زهران – 2018م :- توظيف الإمكانيات التشكيليه للتراكيب النسجيه في استحداث أعمال نسجيه مستدامه قائمه علي فنن الوسائط المرئيه ، رساله ماجستير ، غير منشور ، كليه التربية النوعيه قسم التربية الفنيه ، جامعه اسكندرية.



الحمة زائدة تقليدية

الحمة زائدة حقيقية



تصميم زخرفي شكل (3) (10)

### تصميم زخرفي تم توقيعه علي ورق المربعات بطريقة اللحمة الزائدة الحقيقية والتقليدية

أن اللحمة الزائدة التقليدية تنشأ زخارفها عن ظهور خيوط اللحمة الممتدة وتقاطعها مع خيوط السدا لتكون أرضية المنسوج، أما اللحمة الزائدة الحقيقية من الناحية التطبيقية تشترك في تكوين أرضية النسيج، أي لو نُزعت لوجدت السدا تحتها عارية، ومن مميزات اللحمة الزائدة التقليدية أنها تكون بلون الأرضية لكي لا تظهر عندما تشترك معها في نسيج الأرضية، أما اللحمة الزائدة الحقيقية لها لون خيوط السدا وتشتغل معها بنسيج سادة تليها لحمة أخرى لون يخالف لون الأرضية لتكون الزخرفة متخلطة بين اللحمة الأصلية مع إختفائها في الوجه الآخر من المنسوج دون أن تتقاطع أو تتماسك مع خيوط السدا وتترك شائفة، ويلاحظ في المنسوجات اللحمة الزائدة الحقيقية إذا سحبت او نزعت فإنها لا تؤثر علي النسيج الأصلي ويظهر القماش تحتها تماماً غير منقوص، وبذلك تتميز تقنية اللحمة الزائدة بوجود نوعين من اللحمة أحدهما للنسيج الساده والآخر للنقش، حيث يركز النسيج ذو اللحمة الزائدة علي إثراء الجانب الجمالي<sup>(11)</sup>.

دراسة بعنوان " استخدام الوسائط المتعددة في مجال التصميم الزخرفي لأثراء الثقافة البصرية لطلاب المرحلة الثانوية بالمملكة العربية السعودية"<sup>(8)</sup> :-

في هذه الدراسة تهدف الباحثة الي تنمية المهارات التصميمية لتلميذات المرحلة الثانوية بالمملكة العربية السعودية باستخدام الوسائط المتعددة التي تسهم في تنمية الثقافة البصرية والقدرات العقلية والأبتكارية مما يفسح مجالاً للأبداع والتفكير المتشعب في التصميم الواحد.

دراسة بعنوان " فن الصور الشخصية ( البورتية ) في التصوير الأوروبي (في الفترة ما بين 1870 – 1940) وتوظيفها في مجال التعليم العام"<sup>(9)</sup> :-

في هذه الدراسة يهدف الباحث الي دراسة فن الصور الشخصية في فن التصوير الأوروبي في الفترة من (1870 – 1940) من خلال الحركات الفنية الآتية :

- التأثرية وما بعدها
- التعبيرية
- الوحشية
- التكعيبية
- الدادية
- السريالية

وذلك عن طريق أختيار بعض من لوحات الصور الشخصية (البورتية) في فن التصوير الأوروبي لهذه الفترة وتحليلها تحليلاً وصفاً، حتي يكون مرجعاً للدارسين والمتدوقين لهذا المجال في فن التصوير ومحاولة الأفاده من توظيف الصور الشخصية في مجال التعليم العام في جانبين :-

الجانب الأول :- هو تنمية الثقافة الفنية لدي طلاب التعليم العام. الجانب الثاني :- محاوله للاستمتاع بفن الطفل والبالغ في تعبيراتهما الفنية عندما تكون الصورة محوراً ومصدراً من مصادر الرؤية الفنية في درس من دروس التعبير الفني.

### أولاً : الإطار النظري :

وتعد اللحمة الزائدة من الأساليب النسجية التي تتيح التشكيلات الفنية المتميزة، ولنسيج اللحمة الزائدة نوعان:-  
اللحمة الزائدة التقليدية .  
اللحمة الزائدة الحقيقية .

(10) ساميه احمد الشيخ واخرون 2006 : مرجع سابق ، ص7.

(11) ساميه احمد الشيخ واخرون 2006 : النسيجات اليدوية وتصميم الملابس ، الطبقة الاولى، الرياض، مكتبة الرشد ، ص6.

(8) تماضر زهير كتيبي – 2012م :- استخدام الوسائط المتعددة في مجال التصميم الزخرفي لأثراء الثقافة البصرية لاطلاب المرحلة الثانوية بالمملكة العربية السعودية ، رساله ماجستير ، غير منشور ، كلية التربية الفنية ، جامعه حلوان.

(9) محمد فائق مختار – 1986م :- فن الصور الشخصية ( البورتية ) في التصوير الأوروبي (في الفترة ما بين 1870 – 1940) وتوظيفها في مجال التعليم العام ، رساله ماجستير ، غير منشور ، كلية التربية الفنية ، جامعه حلوان.

ويعتبر التشكيل بأسلوب اللحمة الزائدة في هذه الحالة تشكيلات فنية يتبع رؤية الفنانة، فهو يرسم بفرشة ناتجها تركيباً نسيجياً ويتضح ذلك في شكل (4)، وقد أختارت الدراسة موضوع البورتريهات العالميه للتجريب بهذا الأسلوب الفني والتقني.



شكل (4) (14)

عمل الفنانة حنان العمودي

فن البورتريه يقوم على تصوير الهيئة البشرية والتمثيل لشخص بهدف محاكاة سماته الفيزيائية و المعنوية، كان البورتريه موجوداً بأشكال متنوعة في الحضارات القديمة، فالأسباب التي دفعت الإنسان القديم لإعتماد هذا الفن التصويري الذي سيملاً أرجاء القصور والمعابد والمدافن بتمثيل وصور تمثل الآلهة والملوك والبشر، هي القناعة بأن للبورتريه بعداً سحرياً يؤدي إلى إستحضار الكائن الذي تمثله أو بعداً تمجيدياً يقوم على إستحضار ذكراه والإبقاء عليه حياً في الذاكرة، إن فكرة الخلود والتخليد كانت ولا شك المحرك الأساسي لفن البورتريه منذ العصور القديمة حين كانت قيم التصوير المثالية وقوانين المجابهة تمثل الكائن النموذجي، سواء كان بطلاً او ملكاً او قديساً او الهاً متجهماً او مهيمناً او محباً او مبتسماً، إلى العصور الحديثة حيث ما زال البورتريه يلعب دوراً في الفن المعاصر (15).

ويركز هذا البحث علي إمكانية إعادة صياغة البورتريهات العالمية كما هو موضح في اشكال التطبيقات العملية رقم (14,9,5) والقيم التشكيلية التي يمكن إثرائها بالتأثيرات الزخرفية النسيجية كتجربة فنية ذاتية حيث يلعب التصميم النسيجي دوراً

يوضح الشكل (3) التصميم الزخرفي والرسم التنفيذي لكلا من اللحمة الزائدة التقليدية واللحمة الزائدة الحقيقية. يمكن التجريب بالتراكيب النسيجية المتنوعة بأسلوب اللحمة الزائدة لإبراز تفاصيل البورتريهات وتوضح فكرة البحث في جانبين :- التصميم النسيجي من خلال أسلوب اللحمة الزائدة . التصميم القائم علي إعادة صياغة البورتريهات العالمية . ولتحقيق رؤيه فنية جديدة وإعادة صياغة للبورتريهات العالمية من خلال تنفيذها بالأسلوب النسيجي والتطرق الي عمليات اللقي الزخرفي المختلفة والتي تتيح العديد من التشكيلات الزخرفية النسيجية التي تثري البحث.

وتنقسم عملية اللقي في النسيج الي تسعة أنواع حسب تصنيف (OELSNER 1952:4) عن كتاب ( AHAND BOOK OF WEAVERS ) (12)

وهي :-

- 1 – اللقي علي الصف straight draft
- 2 – اللقي الطردي العكسي pointed draft
- 3 – اللقي الأطلس (المنثور) scattered or satib draft
- 4 – اللقي المكسر broken draft
- 5 – اللقي المتقطع intermittent draft
- 6 – اللقي المتوسع ( المتتابع – اللولبي ) manefold or corkscrew
- 7 – اللقي علي مجموعات grouped draft
- 8 – اللقي المقسم divided draft
- 9 – اللقي الزخرفي combination draft

تهتم الدراسة بالقاء الضوء على أهمية اللقى الزخرفي لأنه يعد الأساس في تصميم التراكيب النسيجية الزخرفية، حيث يتم فيه دمج العديد من أساليب اللقي المتنوعة في أسلوب واحد لتحقيق التصميم النسيجي، فحينما يكون النساج في حاجة الي الحصول علي تأثيرات متنوعة او في حاجة لتحقيق قيم جمالية علي السطح المنسوج، حينئذ يلجأ الي إستخدام تصميمات نسيجية ذات تراكيب زخرفية ناتجة من هذا النوع من اللقي، ويتضح فيه أنه ليس له قاعدة ثابتة كما كان متبعاً في اللقي علي الصف أو الطردي عكسي بل يتم فيه عملية القي بنظام يتفق مع نوع الزخرفة أو التصميم النسيجي المطلوب تحقيقه علي سطح المنسوج (13).

(14) ساميه احمد الشيخ واخرون 2006 : مرجع سابق ، ص207.

(15) حنان قصاب حسن: البورتريهفي الثقافة العربية، <http://www.bahithat.org/images>

(12) Oelsner G.H., 1952 : Ahand Book Of Weavers , Inc, New York : Dover Publications.

(13) جمعه حسين عبد الجواد السيد-1997 : تطوير نوع المنضدة لاستيعاب توليفات جديدة من التقنيات الوبرية والتراكيب النسيجية الزخرفية ، رساله دكتوراه ، غير منشورة ، كلية التربية الفنية ، جامعة حلوان .

**التطبيقات العملية :-****العمل الأول :-**

بورتريه لمدام مويتيسير للفنان جان اوغست دومينيك شكل(5)، وقد قامت الباحثة بإجراء تعديلات علي صورة البورتريه الاصلية لتحويلها الي شكل وأرضية من خلال برنامج الفوتوشوب كما في شكل(6)، ومن خلال اللقي ورباط الدوس علي نول المنضدة ذو الثماني درآت تم عمل التصميم النسجي علي برنامج "weave point" كما في شكل(7,8)، حيث أنه استخدام أسلوب اللحمه الزائده يمكن تغيير نظام أذخال اللحمت للحصول علي المتغيرات الزخرفية المختلفة، مما يتيح التعبير عن المساحات المختلفة للشكل والأرضية كاليدين ومنطقة الوجه والصدر والتي يستخدم فيها النسيج السادة 1/1 للحصول علي هذا الشكل.



شكل (6)

شكل (5)

الصورة بعد التطبيق علي برنامج (photoshop)

جان اوغست دومينيك - صورته لمدام مويتيسير واقفة - 1851م

زيت علي قماش - 100.3سم × 146.7سم

المعرض الوطني للفنون - واشنطن - الولايات المتحدة

في مساحة العناصر لإظهار الشكل علي الأرضية تارة وإظهار الأرضية علي حساب الشكل تارة أخرى وتعتمد الدراسة في تشكيل القيم الفنية لهذه التجربة علي الثراء البصري الناتج عن استخدام برنامج (photoshop)\* حيث يمكن خلاله إعادة صياغة البورتريهات العالمية بتجريد و تبسيط تفاصيلها وتحديد الشكل وإظهاره علي حساب الأرضية ، كما هو واضح في شكل (6,10)\* كما يمكن إعادة صياغة و تشكيل الأرضية علي حساب الشكل كما هو واضح في شكل (15).

وتقوم الدراسة بوضع حلول في معالجة الشكل والأرضية بإستخدام التصميم النسجي معتمدة علي برنامج (weavepoints)\*، حيث قامت الدراسة بتصميم اللقي والنمط الزخرفي علي هذا البرنامج والإستفادة منها كقيمة فنية لإثراء العمل الفني ويبدو ذلك واضحاً في الشكل رقم (8,13,17)\*. وقد قامت الدراسة بإعادة صياغة نماذج البورتريهات العالمية مستخدمة برامج الحاسب الالى لتوضيح فكرة البحث.

وتعتمد الدراسة في التجربة علي مجموعة من مداخل التشكيل وهي كالتالي :-

- تصميم اللقي الزخرفي علي برنامج "Weavepoints".
- إعادة صياغة البورتريهات العالمية من خلال برنامج "Photoshop".

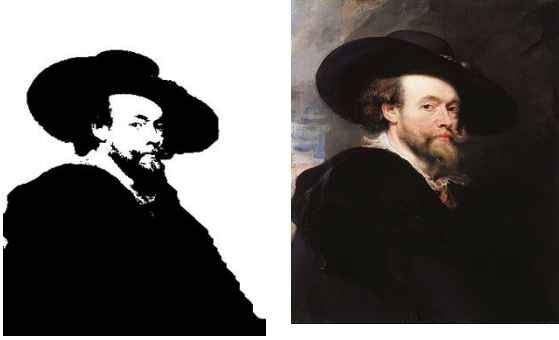
ثانياً : الإطار العملي :

ويشمل علي :

- قيام الباحثة ببعض التطبيقات العملية من خلال البرامج المعدة للإستخدام الفني كـ "Photoshop" و "Weavepoint" لإعادة صياغة البورتريهات العالمية.
- عمل تصميمات نسجية زخرفية مع التأكيد علي العلاقة بين الشكل والأرضية كعنصر أساسي في التشكيل للوحات.

\* برنامج WeavePoints : يعمل هذا البرنامج علي تصميم النسيج المتطور كما أنه اداة فعالة لإنشاء و تحرير وتحليل أنماط النسيج .  
\* شكل (8,13,17) : اعاده صياغة البورتريه الاصلية بإستخدام إستحداث اساليب لتطبيق اللقي الزخرفي من عمل الدراسة بواسطة (weavepoint).

\* برنامج Photoshop : هو برنامج رسوم لإنشاء وتعديل الصور النقطية أنتجتة (شركة Adobe) يعتبر أشهر البرامج لتحرير الرسومات وتعديل التصوير الرقمي.  
\* شكل (6,10,15) : اعاده صياغة للشكل والارضية للبورتريه الاصلية من عمل الدراسة بواسطة (Photoshop).

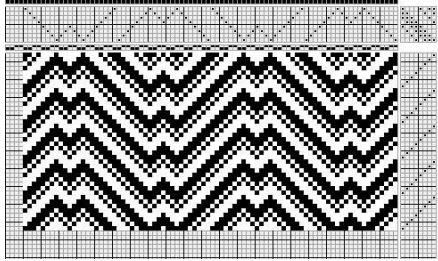


شكل (10)

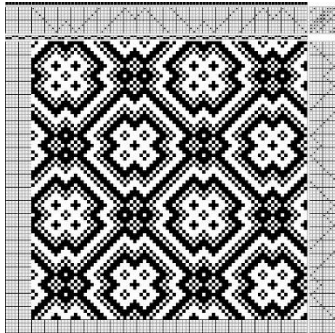
شكل (9) (16)

الصورة بعد التطبيق علي برنامج Photoshop

بيتر بول روبنز - صوره للفنان - 1623م زيت علي خشب - 85.7سم × 62.2سم  
معرض أستراليا الوطني



شكل (11)

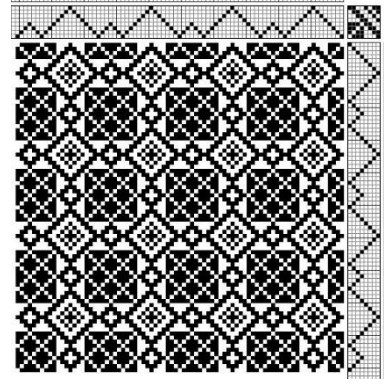


شكل (12)



شكل (13)

توقيع تصميم اللقي الزخرفي علي مساحات الشكل في الصورة



شكل (7)

التصميم النسجي لنظام اللقي واللحمات



شكل (8)

توقيع تصميم اللقي الزخرفي علي مساحات الشكل في الصورة

### العمل الثاني :-

بورتية ذاتي للفنان بيتر بول روبنز شكل(9)، وقد قامت الباحثة بإجراء تعديلات ببرنامج "photoshop" لتحويل اللوحة الي شكل وأرضية كما هو في شكل(10)، ثم قامت الباحثة بعمل مجموعة من التصميمات النسجية ببرنامج "weave point" لتطبيقها علي البورتية واستخدام التنوع الناتج من تصميم نظام اللقي في أجزاء البورتية، ويستطيع النسيج عند تنفيذ هذا العمل استخدام العديد من الأنظمة لنظام للحصول علي زخارف متنوعة بأسلوب اللحمة الزائدة، ويلاحظ من خلال استخدام نظام رفع متنوع انه يمكن الحصول علي زخارف مختلفة باللحمة الزائدة كما في منطقة القبعة ومنطقة الجسم، فالتركيب النسجي شكل(11) مستخدم في القبعة، والتركيب النسجي شكل(12) مستخدم في الجسم، كما هو موضح في شكل(13).

(16) <https://www.wikiart.org/en/peter-paul-rubens/self-portrait-1623-0>

## نتائج البحث

1. استخدام برامج التصميم أصبحت تُشكل مدخل جديد أمام الفنانين المصممين، حيث جعلت الباحثة أكثر تفاعلية مع التصميم، وأمدتها بأدوات تشكيلية معاصرة، تتفوق أحياناً على أدوات التصميم التقليدية وتوضح ذلك من خلال نتائج التطبيقات في التصميم.
2. يفيد الكمبيوتر في مجال النسيج حتي أنه يصل الي حد التمكن المهاري من التحليل والصياغة التصميمية وتحويل المنتج النسجي بصورة نهائية قبل تنفيذة.
3. يمكن من خلال برنامجي "photoshop , weavepoint" الحصول علي تصميمات لا نهائية من الأعمال الفنية من خلال التبادل والتوافق بين أدوات البحث.

## توصيات البحث

توصي الباحثة بالآتي :-

1. استخدام الكمبيوتر في بعض مجالات التخصص.
2. اضافة مقررات من البرمجيات الفنية الي كل دارسي الفن.
3. البحث وراء البرمجة الفنية حتي نصل الي كل ما نريده من أدوات مساعدة تسهل وتثري المجالات الفنية المختلفة.
4. الاستفادة من هذا البحث كأحد الأبحاث التي تقدم توضحاً للإمكانات المتنوعة لأستخدام الحاسب الآلي في تخصص النسيج.

## المراجع

أولاً : الرسائل العلمية :-

1. أحمد خليل بغدادي-2007 : إبتكار نظام تجريبي لتصميم المنسوجات ، رسالة دكتوراه ، غير منشورة ، كلية فنون تطبيقية ، جامعه حلوان .
2. إسماعيل رأفت عمر أحمد-1982 : دراسة لنسجيات اخميم وكيفية الاستفادة منها إبتكاريا في مجال النسيج ، رسالة دكتوراه ، غير منشورة ، كليه التربية الفنية ، جامعة حلوان .
3. توحيدة الطنطاوي اسماعيل الطنطاوي-2013 : الاستفادة من فن الخداع البصري لصياغة لوحات نسجية مستحدثة بإستخدام لحامات بقايا الأقمشة ، رسالة دكتوراه ، كلية التربية النوعية، جامعة عين شمس.
4. جمعة حسين عبد الجواد السيد-1992 : إستحداث تصميمات من التأثيرات النسجية المتنوعة بطريقة اللقي الزخرفي علي نول المنضدة وتطبيقاتها في دور المعلمين ، رسالة ماجستير، كلية التربية الفنية ، جامعة حلوان .
5. جمعة حسين عبد الجواد السيد-1997 : تطوير نول المنضدة لإستيعاب توليفات جديدة من التقنيات الوبرية والتراكيب النسجية الزخرفية ، رسالة دكتوراه ، كلية التربية الفنية ، جامعة حلوان .
6. حامد عبد الرؤوف عبد الحميد -1982 : إمكانية الحصول علي تأثيرات جمالية بارزة ومجسمة ومختلفة الأبعاد بإستخدام بعض الأساليب

## العمل الثالث :-

بورتية لامرأة للفنان روجير فان دير وايدن شكل(14)، وقد قامت الباحثة بإجراء تعديلات علي صورة البورتية الأصلي لتحويله الي شكل وارضية من خلال برنامج "photoshop" كما في شكل(15)، ومن خلال تطبيق اللوحة ببرنامج "Photoshop" يتضح وجود مساحات من الابيض اكثر مما يتيح أستخدام أسلوب اللحمه الزائدة من المناطق القاتمة لتأكيد الشكل، حيث استخدمت اللحمه الزائدة في الأرضية، ثم قامت الباحثة بعمل التصميم النسجي ببرنامج "weave point" شكل(16) لتطبيقه علي خلفية البورتية لجعل الارضية في هذا العمل تظهر علي حساب الشكل كما هو موضح في شكل(17).



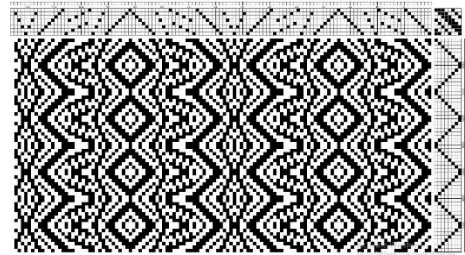
شكل (15)



شكل (14)(17)

الصورة بعد التطبيق علي برنامج Photoshop

روجير فان دير وايدن - صوره لامرأة - 1440م زيت علي قماش-49.3سم × 2.9 سم  
متحف الفن في برلين - ألمانيا



شكل (16)

التصميم النسجي لنظام اللقي واللحمات



شكل (17)

توقيع تصميم اللقي الزخرفي علي مساحات الشكل في الصورة



21. <https://artsandculture.google.com/entity/%D8%A8%D9%88%D8%B1%D8%AA%D8%B1%D9%8A%D9%87/m01dv4h?hl=ar> - تاريخ الاطلاع 2019/12/10
22. <https://www.engaginginteriors.uk/textile-designer-anni-albers-at-tate-modern/>.2019/12/22 تاريخ الاطلاع
23. [https://commons.wikimedia.org/wiki/File:Mona\\_Lisa,\\_by\\_Leonardo\\_da\\_Vinci,\\_from\\_C2RMF\\_retouched.jpg](https://commons.wikimedia.org/wiki/File:Mona_Lisa,_by_Leonardo_da_Vinci,_from_C2RMF_retouched.jpg) – 2019/12/25 تاريخ الاطلاع
24. <https://www.almsal.com/post-> 2019/12/25 تاريخ الاطلاع
25. <https://www.wikiart.org/en/peter-paul-rubens/self-portrait-1623-0>
26. <https://www.wikiart.org/en/jean-auguste-dominique-ingres/portrait-of-madame-moitessier-standing>
27. [https://commons.wikimedia.org/wiki/File:Rogier\\_van\\_der\\_Weyden\\_Portrait\\_of\\_a\\_Woman\\_with\\_a\\_Winged\\_BonnetGoogle\\_Art\\_Project.jpg](https://commons.wikimedia.org/wiki/File:Rogier_van_der_Weyden_Portrait_of_a_Woman_with_a_Winged_BonnetGoogle_Art_Project.jpg)

- النسجية المختلفة لأقمشة المفروشات ، رسالة ماجستير ، غير منشورة ، كلية الفنون التطبيقية ، جامعة حلوان .
7. سامي حسين عبد الباقي – 1988: استخدام الكمبيوتر في برمجة الامكانيات البنائية والجمالية لعملية التصميم النسجي للأقمشة تبعاً للمطلبات العصرية للمجتمع المصري ، رسالة دكتوراه ، غير منشورة ، كلية الفنون التطبيقية ، جامعة حلوان .
  8. سماح محمد نبيل سليمان -2001: حلول نسجية مبتكرة علي نول المنضدة لتحقيق تأثيرات تعتمد علي فلسفة الخداع البصري ، رسالة دكتوراه ، غير منشورة ، كلية التربية الفنية ، جامعة حلوان .
  9. سمر سيد حسن عبد الرحمن -1999: حلول نسجية مبتكرة للتشيف الناتج عن اللقي الزخرفي لاثيراء المعلةقة النسجية ، رسالة ماجستير ، غير منشورة ، كلية التربية الفنية ، جامعة حلوان .
  10. محمد هاني فخري-1985: إستنباط نسجيات جديدة بأسلوب الزردخان علي نول المنضدة ، رسالة دكتوراه ، غير منشور ، كلية التربية الفنية ، جامعة حلوان.
  11. نهاد محمد عز الدين مصطفى كامل-2013: إستراتيجية حل المشكلات لإثراء جماليات تصميم السطح النسجي من خلال إستخدام الحاسب الآلي وفن الوسائط المتعددة ، رسالة دكتوراه ، كلية التربية الفنية ، جامعة حلوان .
  12. هدي أحمد زكي -1976: المنهج التجريبي في التصوير الحديث وما يتضمنه من أساليب إبتكارية وتربوية، رسالة دكتوراه ، غير منشورة ، كلية التربية الفنية ، جامعة حلوان .

#### ثانياً : الكتب العربية :-

13. إيهاب بسمارك الصيفي -1992: الأسس الجمالية والإنشائية للتصميم ، الكاتب المصري للطباعة والنشر ، ص115 .
14. ساميه احمد الشيخ واخرون 2006 : النسجيات اليدوية وتصميم الملابس ، الطبقة الاولى ، الرياض ، مكتبة الرشد .

#### ثالثاً : البحوث :-

15. محمد حافظ الخولي-1989: العناصر النباتية في الطبيعة والتراث كمصدر لتدريس أسس التصميم لطلاب التربية الفنية ، بحث مقدم الي مؤتمر الانسيا " الجمعية الدولية للتربية عن طريق الفن " ، كلية التربية الفنية ، جامعة حلوان .

#### رابعاً : المراجع الاجنبية :-

16. Hoyold. O.-1970 : The Oxford to Art , Larendon Oxford.
17. Loan plath-1981 : the hand Weavers pattern Book , Dover publication,s. INC . New York .
18. Nancy Arthur Hoskins-1992 : weft- faced pattern weaves tabby to taquete ,in Association with the university of Washington press , settle and London .
19. Watson-1980 : textile design and colour , London .

#### خامساً : المواقع الالكترونية :-

20. [https://www.adobe.com/aboutadobe/invrelations/pdfs/FY11\\_10-K\\_FINAL\\_Certified.pdf](https://www.adobe.com/aboutadobe/invrelations/pdfs/FY11_10-K_FINAL_Certified.pdf). 2019/11/30 تاريخ الاطلاع -