

ابتكار تصميمات مستوحاة من الملابس التقليدية النسائية لدعم المشروعات الصغيرة "العنوان" Creating designs inspired by traditional women's clothing to support small businesses

أ.م.د/ هدى عبد العزيز محمد محمد السيد

الاستاذ المساعد – قسم الملابس والنسيج – كلية الاقتصاد المنزلي – جامعة حلوان
الاستاذ المشارك – قسم تصميم الأزياء – كلية التصميم – جامعة القصيم

سكرا مناحي هلال العتيبي

المحاضر بكلية الاقتصاد المنزلي قسم تصميم الأزياء بجامعة بيشة
طالبة دكتوراه بقسم تصميم الأزياء جامعة القصيم

ملخص البحث

يهدف البحث الى دراسة سمات الملابس التقليدية النسائية بالمملكة العربية السعودية وابتكار تصميمات مستوحاة من الملابس التقليدية السعودية لدعم المشروعات الصغيرة، وقياس درجة قبول المتخصصين في مجال تصميم الأزياء للتصميمات المقترحة، وقياس درجة قبول المستهلكات السعوديات للتصميمات المقترحة، ولتحقيق أهداف البحث أستخدم المنهج الوصفي التحليلي، وأسفرت النتائج الي انه تم التوصل إلى سمات الملابس التقليدية النسائية بالمملكة العربية السعودية، حيث أن كل منطقة لها سماتها المتميزة عن الأخرى تبعاً لعاداتها وتقاليدها وطبيعتها الجغرافية، ولكل منطقة مسمي تقليدي خاص بهما وقد يختلف في تصميمهما وألوانهما وأساليب زخرفتهما من منطقة لأخرى، بحسب التضاريس الجغرافية ونمط الحياة والنشاط والعادات والتقاليد، تقديم ٢٠ مقترح تصميمي مستوحاه من الملابس التقليدية النسائية لدعم المشروعات الصغيرة وروعي الجوانب الجمالية والوظيفية، تم عرض التصميمات على للمتخصصين حيث نالت أغلب التصميمات درجة تقبل عالية، وجود فروق دالة إحصائياً بين التصميمات العشرون عند مستوي دلالة ٠,٠١، فنجد أن التصميم "العاشر" كان أفضل التصميمات في المجموع الكلي وفقاً لأراء المتخصصين، يليه التصميم "الثاني"، ثم التصميم "الخامس"، ثم التصميم "التاسع"، ثم التصميم "الأول"، ثم التصميم "السابع"، ثم التصميم "الرابع"، ثم التصميم "السابع عشر"، ثم التصميم "الثاني عشر"، ثم التصميم "الرابع عشر"، ثم التصميم "الثالث"، ثم التصميم "السادس عشر"، ثم التصميم "الخامس عشر"، ثم التصميم "السادس"، ثم التصميم "الثامن عشر"، ثم التصميم "العشرون"، ثم التصميم "التاسع عشر"، ثم التصميم "الحادي عشر"، ثم التصميم "الثامن عشر"، ثم التصميم "الثالث عشر"، كما توجد فروق عند مستوي دلالة ٠,٠٥، بين التصميم "السادس" والتصميم "الخامس عشر" لصالح التصميم "الخامس عشر"، كما توجد فروق عند مستوي دلالة ٠,٠٥، بين التصميم "الثامن عشر" والتصميم "العشرون" لصالح التصميم "الثامن عشر"، بينما لا توجد فروق بين التصميم "الأول" والتصميم "التاسع"، كما لا توجد فروق بين التصميم "الرابع" والتصميم "السابع"، كما لا توجد فروق بين التصميم "الخامس" والتصميم "التاسع"، كما لا توجد فروق بين التصميم "الثامن عشر" والتصميم "الثامن عشر"، كما لا توجد فروق بين التصميم "الحادي عشر" والتصميم "الثالث عشر"، وجود فروق دالة إحصائياً بين التصميمات العشرون عند مستوي دلالة ٠,٠١، فنجد أن التصميم "٥" كان أفضل التصميمات في المجموع الكلي وفقاً لأراء المستهلكات، يليه التصميم "العاشر"، ثم التصميم "الثاني"، ثم التصميم "التاسع"، ثم التصميم "السابع عشر"، ثم التصميم "الأول"، ثم التصميم "السابع"، ثم التصميم "الرابع"، ثم التصميم "السادس عشر"، ثم التصميم "الرابع عشر"، ثم التصميم "الحادي عشر"، ثم التصميم "الخامس عشر"، ثم التصميم "الثالث"، ثم التصميم "الثامن عشر"، ثم

التصميم "العشرون" ، ثم التصميم "الثالث عشر" ، ثم التصميم "السادس" ، ثم التصميم "الثامن" ، ثم التصميم "التاسع عشر" ، وأخيرا التصميم "الثاني عشر" ، كما توجد فروق عند مستوي دلالة ٠,٠٥ بين التصميم "السادس" والتصميم "الثامن" لصالح التصميم "السادس" ، كما توجد فروق عند مستوي دلالة ٠,٠٥ بين التصميم "الثامن" والتصميم "الثاني عشر" لصالح التصميم "الثامن" ، كما توجد فروق عند مستوي دلالة ٠,٠٥ بين التصميم "الثالث عشر" والتصميم "الثامن عشر" لصالح التصميم "الثامن عشر" ، بينما لا توجد فروق بين التصميم "الثامن" والتصميم "التاسع عشر" ، كما لا توجد فروق بين التصميم "الحادي عشر" والتصميم "الرابع عشر" ، كما لا توجد فروق بين التصميم "الثاني عشر" والتصميم "التاسع عشر" ، كما لا توجد فروق بين التصميم "الثالث عشر" والتصميم "العشرون" ، كما لا توجد فروق بين التصميم "الثامن عشر" والتصميم "العشرون" .

المقدمة

يعد تراث المملكة العربية السعودية ذا جذور عريقة يستحق الدراسة والتسجيل والتوثيق، ليطلّع عليه الأبناء ويعرفون أن هذا التراث هو امتداد للتاريخ على هذه الأرض المقدسة، وهو سجل للإنسان العربي يحكي قصة كفاحه ومعاناته خلال السنوات الماضية، وخوفاً من ضياع السمات التي تميز المجتمع السعودي عن غيره، يجب الاهتمام بأحياء تراث هذا الشعب وأن يكون هذا الأحياء في المفهوم الاجتماعي لا بمفهوم التنقيب عن الآثار فقط، بل تتم دراسة التراث وتسجيله وحفظه بطريقة سليمة تفيد في توظيفه عملياً مع مراعاة إعطاء الطابع العصري المناسب للحياة اليومية لضمان الاستمرارية والبقاء في إطار البيئة وحتى لا تغطي الثقافة الجديدة الوافدة على ثقافة الإنسان في هذه المنطقة وتشده بعيداً عن الأصول التي ينتمي إليها.

(حليمة مجاهد، ٢٠٠٩، ص ٢٣)

تشهد المملكة العربية السعودية دعماً واهتماماً متواصل بالتراث، حيث أن التراث السعودي غني بموروثاته وتنوع فنونه وتقاليده، والمملكة العربية السعودية تمتاز بأنماط وعادات ملبسيه متعددة ومختلفة في أشكالها وأساليب تنفيذها وألوانها وأسلوب تزيينها وتطريزها وهذا يعود إلى تنوع جغرافيتها. (أمل الشهري، ٢٠١٨، ص ٣)

وقد اتفقت كل هذه الدراسات (خديجة مسفر ، عبير خصيفان ، ٢٠١١) ودراسة (تهاني العجالي، ٢٠١١)، (أحمد الزهراني ، ٢٠١٤)، (نجلاء نعيم امين شيخ ، ٢٠١٦)، (فاطمة وصال ، ٢٠١٨) على أهمية المحافظة على التراث، وتصنيف الملابس الشعبية وتحديد أسس التصميم المتبعة في زخرفتها، واستخلاص تصاميم زخرفية من خلال الملابس الشعبية في دراسة الملابس التراثية لمناطق المملكة وتصنيف الملابس الشعبية حسب قبائلها وتحديد أسس التصميم المتبعة في زخرفتها، واستخلاص تصاميم زخرفية من خلال الملابس الشعبية، كما ركزت دراسة كلاً من (عائشة سحاري ، ٢٠١٨)، (تهاني الشمري ، ٢٠١٩)، (ليلى عبد الغفار ، ٢٠٢٠) على أهمية الكشف عن العناصر الجمالية في الزخارف الشعبية والتراثية ، واستخدام الوحدات الزخرفية التراثية بأسلوب معاصر، وتوثيق الزخارف الشعبية والتراثية من خلال استخدام وحداتها الزخرفية في اسلوب معيشتنا من خلال الاثاث والأواني والملابس وغيرها ، وتوظيف هذه الزخارف التراثية كهدايا تعبر عن هوية المملكة العربية السعودية تقدم لضيوف المملكة ، والوعي بالأزياء التقليدية النسائية السعودية باستخدام وعمل متحف افتراضي للمحافظة على التراث ، ارتبطت دراسة كلاً من (عبير خصيفان، ٢٠١٢)، (ليلى عبد الغفار ، ٢٠٢٠)، (فاطمة وصال، ٢٠١٨) بالبحث الحالي ارتباطاً غير مباشراً من خلال ابتكار تصميمات مستوحاة من التراث السعودي ،ستستفيد البحث الحالي من جميع الدراسات السابقة في الإطار النظري، في بعض الموضوعات منها،

الملابس التراثية للمملكة وأهمية التراث وتطويرها بشكل يتماشى مع العصر وتحديد اهم العوامل الإيجابية في الأزياء التقليدية السعودية التي تسهم في نشر الموروث الشعبي، واستخدام الوحدات الزخرفية التراثية بأسلوب معاصر.

تعتبر صناعة الأزياء من أهم الصناعات التي تحقق ربحاً اقتصادياً للمجتمعات كما تنسم بجذب الأيدي العاملة، وعن طريق هذه الصناعة يمكن الحد من البطالة في المجتمع، ودعم وتشجيع الشباب في إنشاء مشاريع صغيرة تساهم في حل مشكلاتهم وتوفير دخل اقتصادي لهم ويساهم هذا في تنمية اقتصاد الدولة. (تهاني العجاعي، ٢٠١٧، ص ٢٣٢)

تعتبر المشروعات الصغيرة خاصة في المناطق النائية زيادة للصادرات وتوسيع القاعدة الإنتاجية وخلق فرص عمل جديدة للتوازن بين أقاليم الدولة المختلفة، كما تعمل على تحويل المناطق الريفية إلى مناطق صناعية، وتحقيق العدالة في توزيع ثروات الدولة، والعمل على حل مشكلة البطالة، وتعد المشروعات الصغيرة في جميع دول العالم من أهم عناصر تحقيق التنمية بجوانبها الاقتصادية، وذلك لاستحواذها على النسبة الأكبر بين جميع أنواع المشاريع الاقتصادية على اختلاف أحجامها. (فادي سماوي وآخرون، ٢٠٢٠، ص ٢)

المشروعات الإنتاجية الصغيرة، أصبحت جزءاً ضرورياً في التركيب الاقتصادي السعودي، لسد حاجات أساسية من المنتجات والتي تتناسب مع احتياجات المجتمع، وهي أهم دعائم المجتمع، ويعتبر مجال تصميم الأزياء إحدى المجالات التي تتناسب مع ميول المرأة، كما يتسع بها التجريب، سواء في نطاق التقنيات أو الخامات والمواد للوصول إلى أشكال ومظاهر متجددة. (مدنية أبو عوف، ٢٠١٤، ص ١٦)

ارتبطت دراسة كلاً من (سحر زغول، ٢٠٢٠)، (محمد عفيفي، ٢٠١٨) بالبحث الحالي في منهج البحث حيث اتبعت المنهج الوصفي، ودراسة (سوسن رزق، وآخرون، ٢٠١٦) دراسة (سحر زغول، ٢٠٢٠) بالبحث الحالي ارتباط مباشر في تصميم وابتكار ملابس تراثية تفيد المشاريع الصغيرة، وضرورة تبني الأفكار الإبداعية في المشاريع الصغيرة والمتوسطة، سيستفيد البحث الحالي من الدراسات السابقة في التعرف على المشروعات الصغيرة والمتوسطة وكيفية تحقيق عوامل النجاح الخاصة بها وكيفية احتياجات السوق من خلالهم، وارتبط البحث الحالي ارتباط مباشر بالدراسات السابقة بابتكار تصميمات نسائية مستوحاة من الملابس التقليدية لدعم المشروعات الصغيرة.

من هذا المنطلق وتماشياً مع اهتمام المملكة العربية السعودية بالتراث، وتماشياً مع توجهات رؤية المملكة العربية السعودية ٢٠٣٠، وتشجيع الإبداع والابتكار، فقد اهتمت في خططها للتنمية وتوجهاتها الاستراتيجية إلى تدعيم المشروعات الصناعية بأحجامها وقدراتها المختلفة، مع إعطاء المشروعات الحوافز المناسبة لترفع من إمكاناتها الإنتاجية، وتحقيق الانتشار في المدن الصناعية والمواقع المختلفة في المملكة، وتساير الاتجاهات العالمية للاستفادة من تقنيات المعلومات الحديثة، في عملية التدريب لتنمية المهارات لرفع كفاءة أداء الموارد البشرية لتصبح خلال المرحلة القادمة أحد الركائز الأساسية للتنمية الصناعية بالبلاد. (معجب الزهراني، ٢٠١٨، ص ٤٣٠)

تعد المشروعات الصغيرة من المقومات الأساسية في الاقتصاد الوطني، حيث أنها تشكل قوة اقتصادية كبيرة تساهم بجزء كبير من الناتج القومي، و تؤدي دوراً أساسياً في تنمية وتطوير الاقتصاد الوطني إلى جانب تأثيراتها الاجتماعية الواضحة ويمثل الدعم الفني لمثل تلك المواقع قوة مستهدفة لتسريع نمو الأعمال الصغيرة إلى مشروعات مستقلة عملياً، ويحقق مكانة متميزة في مجال المشروعات الصغيرة ويساهم في دفع عجلة التطور، وربطها باحتياجات سوق العمل انطلاقاً من أهمية توجهات رؤية المملكة

العربية السعودية ٢٠٣٠، والاعتماد عليها في الأونة الأخيرة ، ومن هنا جاءت فكره البحث في ابتكار تصميمات مستوحاة من الملابس التقليدية النسائية لدعم المشروعات الصغيرة .

مشكلة البحث:

مما سبق يمكن تحديد مشكله البحث في التساؤلات التالية:
ما سمات الملابس التقليدية النسائية بالمملكة العربية السعودية؟
ما امكانيه ابتكار تصميمات مستوحاة من الملابس التقليدية السعودية؟
ما درجة قبول المتخصصين في مجال تصميم الازياء التصميمات المقترحة؟
ما درجة قبول المستهلكات السعوديات للتصميمات المقترحة؟

اهميه البحث

- ١- تماشياً مع توجهات رؤية المملكة العربية السعودية ٢٠٣٠ من خلال تشجيع الابداع والابتكار، فقد اهتمت في خططها للتنمية وتوجهاتها الاستراتيجية إلى تدعيم المشروعات الصناعية.
- ٢-محاولة الاستفادة من نتائج الدراسة في المساهمة في القضاء على البطالة وزيادة الدخل وايجاد فرص عمل من خلال المشروعات الصغيرة.
- ٣-الإسهام بدراسة علمية حديثة تثري المكتبات المتخصصة في ابتكار تصميمات نسائية مستوحاة من الملابس التقليدية لخدمة المشروعات الصغيرة.

أهداف البحث

- ١-دراسة سمات الملابس التقليدية النسائية بالمملكة العربية السعودية.
- ٢-ابتكار تصميمات مستوحاة من الملابس التقليدية السعودية لدعم المشروعات الصغيرة.
- ٣-قياس درجة قبول المتخصصين في مجال تصميم الازياء التصميمات المقترحة.
- ٤-قياس درجة قبول المستهلكات السعوديات للتصميمات المقترحة.

حدود البحث:

اقتصرت حدود البحث على:
الملابس التقليدية السعودية.
تصميمات مستوحاة من الملابس التقليدية السعودية.
المشروعات الصغيرة.

مصطلحات البحث

ابتكار:

العملية التي يقوم بها الفرد، والتي تؤدي الى اختراع جديد بالنسبة اليه، والابتكار هنا هو عمليه او نشاط يقوم به الفرد، وينتج عنه اختراع شيء جديد، والجدة هنا منسوبه الى الفرد وليست منسوبه الى ما يوجد في المجال الذي يحدث فيه الابتكار. (أفنان المسعودي، ٢٠٢١، ص ٤٣٨)

القدرة على توليد أفكار جديدة ومناسبة وعملية قابلة للتنفيذ وهي تعتبر تكاملاً بين التكنولوجيا المتاحة وإبداعات لخلق منتج جديد، ويمكن تنمية الابتكار من خلال إعادة تعريف المشكلة وتحديدها وعدم الاكتفاء بالمسلّمات والمبادئ السائدة والنظر إلى الأمور من زاوية جديدة واتخاذ طرق لم يسلكها أحد من قبل عن طريق غرلة الأفكار والتفريق بين جيدها ورتديها.

(محمد علون، ووسيلة السبتى، ٢٠١٩،

ص ١٤٨)

الملابس التقليدية **Traditional Clothes**:

-أنماط الملابس التي تتوارث داخل جماعة من الجماعات ليس لها بداية وليس لها مصمم وتعكس عادات وتقاليد المجتمع الذي تنتمي إليه، كما أنها تعكس أنماط الحياة وتطورها وتكشف روح العصر وعموم الحياة المادية والاجتماعية والفكرية وملامح الحياة بصفة عامة وذوق الشعوب بصفة خاصة. (تهاني العجاي، ٢٠٠٧، ص ١١)

المشروعات الصغيرة **Small Projects**:

-مجموعة من أنشطة استثمارية يمارسها صاحب العمل لتحقيق عائد اقتصادي.

(سيد كاسب، جمال كمال الدين، ٢٠٠٧م، ص ٧)

-المشروع القائم بالمنزل أو خارجه، ويدار من صاحب المشروع، ويعتمد على رأس مال صغير، ويتميز إنتاج المشروع الصغير بالطابع اليدوي، واحتياجاته من خامات البيئة تكون متعددة، وتتميز بالمرونة في مكان العمل.

(طلعت سطلول، وآخرون، ٢٠١٦،

ص ١٠٩٠)

منهج البحث وإجراءاته:

اتبعت الدراسة المنهج الوصفي التحليلي.

عينة البحث:

-المتخصصين وعددهم (١٥) ويقصد بهم "أعضاء هيئة التدريس" المتخصصين في مجال تصميم الأزياء ملحق (١).

-المستهلكات: وعددهم (٣٠) ويقصد بهم السعوديات

بناء أدوات البحث والتحقق من صدقها وثباتها:

تم أعداد استبانة لقياس درجة قبول كلاً من المتخصصين في مجال تصميم الأزياء، والمستهلكات السعوديات في التصميمات المقترحة وفيما يلي توضيح لخطوات بناء الاستبانة:

أ-استبانة لقياس آراء المتخصصين: في التصميمات المقترحة لأزياء النساء المستوحاة من الملابس التقليدية لدعم المشروعات الصغيرة، ملحق رقم (٢).

ب-استبانة لقياس آراء المستهلكات: في التصميمات المقترحة لأزياء النساء المستوحاة من الملابس التقليدية لدعم المشروعات الصغيرة، ملحق رقم (٣).

خطوات بناء الاستبانة:

أ-استبانة آراء "المتخصصين" في التصميمات المقترحة:

-الهدف من الاستبانة: التعرف على آراء كل من المتخصصين في مجال تصميم الأزياء في التصميمات المقترحة لأزياء النساء المستوحاة من الملابس التقليدية لدعم المشروعات الصغيرة

-وصف الاستبانة: اشتملت الاستبانة على (٢٤) واشتملت على محورين، المحور الأول تحقيق الجانب الجمالي وتضمن (١٢) عبارة، والمحور الثاني الجانب الوظيفي وتضمن (١٢) عبارة، وقد أستخدم ميزان تقدير خماسي المستويات بحيث تعطي الإجابة (موافق بشده ٥ درجات)، موافق (٤ درجات) موافق إلى حد ما (٣ درجات)، غير موافق (٢ درجة)، غير موافق بشده (١ درجة) وفقا للبيانات المدونة في الاستبيان وكانت النتيجة الكلية للاستبيان (١٢٠) درجة، ملحق رقم (٢)

ب-استبانة لمعرفة مدى تقبل "المستهلكات" في التصميمات المقترحة:

-الهدف من الاستبانة: التعرف على آراء المستهلكات السعوديات في التصميمات المقترحة لأزياء النساء المستوحاة من الملابس التقليدية لدعم المشروعات الصغيرة

-وصف الاستبانة: اشتملت الاستبانة على (١٢) عبارة وقد أستخدم ميزان تقدير خماسي المستويات بحيث تعطي الإجابة (موافق بشده ٥ درجات)، موافق (٤ درجات) موافق إلى حد ما (٣ درجات)، غير موافق (٢ درجة)، غير موافق بشده (١ درجة) وفقا للبيانات المدونة في الاستبيان وكانت النتيجة الكلية للاستبيان (٦٠) درجة. ملحق رقم (٣)

الصدق والثبات

اولاً: استبيان تقييم المتخصصين للتصميمات المقترحة:

صدق الاستبيان: يقصد به قدرة الاستبيان على قياس ما وضع لقياسه.

صدق الاتساق الداخلي:

١- حساب معاملات الارتباط بين درجة كل عبارة من العبارات المكونة لكل محور، والدرجة الكلية للمحور بالاستبيان.

٢- حساب معاملات الارتباط بين الدرجة الكلية لكل محور من محاور الاستبيان والدرجة الكلية بالاستبيان.

المحور الأول: الجانب الجمالي:

تم حساب الصدق باستخدام الاتساق الداخلي وذلك بحساب معامل الارتباط (معامل ارتباط بيرسون) بين درجة كل عبارة ودرجة المحور (الجانب الجمالي)، والجدول التالي يوضح ذلك:

جدول (١) قيم معاملات الارتباط بين درجة كل عبارة ودرجة المحور (الجانب الجمالي)

م	الارتباط	الدالة	م	الارتباط	الدالة
١-	٠,٧٣٤	٠,٠١	٧-	٠,٦٤٣	٠,٠٥
٢-	٠,٨٥٢	٠,٠١	٨-	٠,٧٦٩	٠,٠١
٣-	٠,٦٠٧	٠,٠٥	٩-	٠,٨٢٣	٠,٠١
٤-	٠,٩١٦	٠,٠١	١٠-	٠,٨٨٥	٠,٠١
٥-	٠,٧٩٤	٠,٠١	١١-	٠,٩٤٢	٠,٠١
٦-	٠,٦٣٢	٠,٠٥	١٢-	٠,٧٠٨	٠,٠١

يتضح من الجدول أن معاملات الارتباط كلها دالة عند مستوى (٠,٠١ - ٠,٠٥) لاقتربها من الواحد الصحيح مما يدل على صدق وتجانس عبارات الاستبيان.

المحور الثاني: الجانب الوظيفي:

تم حساب الصدق باستخدام الاتساق الداخلي وذلك بحساب معامل الارتباط (معامل ارتباط بيرسون) بين درجة كل عبارة ودرجة المحور (الجانب الوظيفي)، والجدول التالي يوضح ذلك:
جدول (٢) قيم معاملات الارتباط بين درجة كل عبارة ودرجة المحور (الجانب الوظيفي)

م	الارتباط	الدالة	م	الارتباط	الدالة
١-	٠,٨٦٥	٠,٠١	٧-	٠,٧٤٢	٠,٠١
٢-	٠,٦٢٩	٠,٠٥	٨-	٠,٨٠٦	٠,٠١
٣-	٠,٦٠١	٠,٠٥	٩-	٠,٦٣٨	٠,٠٥
٤-	٠,٧٧٧	٠,٠١	١٠-	٠,٧١٤	٠,٠١
٥-	٠,٩٢١	٠,٠١	١١-	٠,٦١٢	٠,٠٥
٦-	٠,٨٩٩	٠,٠١	١٢-	٠,٨٣٥	٠,٠١

يتضح من الجدول أن معاملات الارتباط كلها دالة عند مستوى (٠,٠١ - ٠,٠٥) لاقتربها من الواحد الصحيح مما يدل على صدق وتجانس عبارات الاستبيان.

الصدق باستخدام الاتساق الداخلي بين الدرجة الكلية لكل محور والدرجة الكلية للاستبيان:
تم حساب الصدق باستخدام الاتساق الداخلي وذلك بحساب معامل الارتباط (معامل ارتباط بيرسون) بين الدرجة الكلية لكل محور (الجانب الجمالي، الجانب الوظيفي) والدرجة الكلية للاستبيان، والجدول التالي يوضح ذلك:

جدول (٣) قيم معاملات الارتباط بين الدرجة الكلية لكل محور (الجانب الجمالي، الجانب الوظيفي) والدرجة الكلية للاستبيان

الارتباط	الدالة	
٠,٧٣٧	٠,٠١	المحور الأول: الجانب الجمالي
٠,٨٢٩	٠,٠١	المحور الثاني: الجانب الوظيفي

يتضح من الجدول أن معاملات الارتباط كلها دالة عند مستوى (٠,٠١) لاقتربها من الواحد الصحيح مما يدل على صدق وتجانس محاور الاستبيان.

الثبات:

يقصد بالثبات **reability** دقة الاختبار في القياس والملاحظة، وعدم تناقضه مع نفسه، واتساقه واطرادته فيما يزودنا به من معلومات عن سلوك المفحوص، وهو النسبة بين تباين الدرجة على الاستبيان التي تشير إلى الأداء الفعلي للمفحوص، وتم حساب الثبات عن طريق:

١- معامل الفا كرونباخ **Alpha Cronbach**

٢- طريقة التجزئة النصفية **Split-half**

جدول (٤) قيم معامل الثبات لمحاور استبيان المتخصصين

المحاور	معامل الفا	التجزئة النصفية
المحور الأول: الجانب الجمالي	٠,٩٠٤	٠,٨٧١ - ٠,٩٤٩
المحور الثاني: الجانب الوظيفي	٠,٧٥٢	٠,٧٢٨ - ٠,٧٩٦
ثبات استبيان المتخصصين ككل	٠,٨٤٩	٠,٨١٦ - ٠,٨٨٨

يتضح من الجدول السابق أن جميع قيم معاملات الثبات: معامل الفا، التجزئة النصفية دالة عند مستوى ٠,٠١ مما يدل على ثبات الاستبيان.

استبيان تقييم المستهلكات للتصميمات المقترحة:

صدق الاستبيان: يقصد به قدرة الاستبيان على قياس ما وضع لقياسه.

صدق الاتساق الداخلي:

حساب معاملات الارتباط بين درجة كل عبارة من العبارات المكونة للاستبيان، والدرجة الكلية للاستبيان، تم حساب الصدق باستخدام الاتساق الداخلي وذلك بحساب معامل الارتباط (معامل ارتباط بيرسون) بين درجة كل عبارة والدرجة الكلية للاستبيان، والجدول التالي يوضح ذلك:

جدول (٥) قيم معاملات الارتباط بين درجة كل عبارة والدرجة الكلية للاستبيان

م	الارتباط	الدالة	م	الارتباط	الدالة
١-	٠,٧٨٣	٠,٠١	٧-	٠,٦٢٦	٠,٠٥
٢-	٠,٩٥٢	٠,٠١	٨-	٠,٧٥٨	٠,٠١
٣-	٠,٨٤٧	٠,٠١	٩-	٠,٩٣٧	٠,٠١
٤-	٠,٩٠٦	٠,٠١	١٠-	٠,٨١٦	٠,٠١
٥-	٠,٦٤٤	٠,٠٥	١١-	٠,٧٢٤	٠,٠١
٦-	٠,٨٧٢	٠,٠١	١٢-	٠,٦٠٥	٠,٠٥

يتضح من الجدول أن معاملات الارتباط كلها دالة عند مستوى (٠,٠١ - ٠,٠٥) لاقترابها من الواحد الصحيح مما يدل على صدق وتجانس عبارات الاستبيان.

الثبات:

يقصد بالثبات **reability** دقة الاختبار في القياس والملاحظة، وعدم تناقضه مع نفسه، واتساقه واطراده فيما يزودنا به من معلومات عن سلوك المفحوص، وهو النسبة بين تباين الدرجة على الاستبيان التي تشير إلى الأداء الفعلي للمفحوص، وتم حساب الثبات عن طريق:

١- معامل الفا كرونباخ **Alpha Cronbach**

٢- طريقة التجزئة النصفية **Split-half**

جدول (٦) قيم معامل الثبات للاستبيان المستهلكات

التجزئة النصفية	معامل الفا	ثبات استبيان المستهلكات ككل
٠,٩٣٧ - ٠,٨٦٣	٠,٨٩٩	

يتضح من الجدول السابق أن جميع قيم معاملات الثبات: معامل الفاء، التجزئة النصفية دالة عند مستوى ٠,٠١ مما يدل على ثبات الاستبيان.

الإطار النظري للبحث:

للإجابة على التساؤل الأول والذي ينص علي: ما سمات الملابس التقليدية النسائية بالمملكة العربية السعودية؟

الأزياء التقليدية في العربية السعودية تعتبر مجالاً أبدعت فيه المرأة وتنوعت فيه أساليب الزخرفة والأداء، واختلقت أنماط التقنية بالرغم من الوسائل والأدوات البدائية، حتى أنه تلك الأزياء وزخارفها اكتسبت إبداعاً مميزاً تتجلى في القدرة على استخدام المتوفر في البيئة المحيطة في أغراض تفوق مكونات المادة نفسها، فكانت أصدق وسيلة للتعبير عن ذوقها الخاص المتميز، وأهم ما لجأت إلى المرأة السعودية في زخرفة ملابسها هو التطريز الذي تعددت أنواعه وأشكاله وخاماته وطرق أدائه. (عبير عبد الحميد وآخرون، ٢٠١٥، ص٤٩٧)

فالأزياء التراثية الشعبية اليوم برغم قلتها تعتبر سجلاً حياً تحفظ فيه مظاهر كل عصر من تاريخنا، حيث أنها تنقل إلينا معانٍ رمزية مختبئة وراء الزخارف الهندسية والتطريز المزركش والحليات ذات الألوان الكثيرة، فلكل واحدة من هذه الوحدات أو النقوش رسالة فهي شارات يتعرف عليها أهل كل قبيلة على

أنفسهم، ويمكن إرجاع هذه الشارات والأزياء إلى أزمنة قديمة في حين كان لكل قبيلة شارات ورموز، وتتخذ هذه الرموز زخارف وحليات على الملابس للتمويه من جهة ولاستخدامها لأغراض نفعية كالزينة من جهة أخرى .
(عبير خصيفان، ٢٠١٢، ص ٥٣)

كان لأجدادنا وجداتنا أزياء خاصة ذات مسميات قديمة، أكثرها اندثر الان، ولم يعد لها وجود الا في المتاحف الرسمية، ولدى الهواة، وقد تعددت المسميات الخاصة بالأزياء الشعبية، فقد سميت ملابس بدويه، او ملابس تراثية، او ملابس تقليدية، او ملابس شعبية مطرزه، تميزا لها عن الملابس الشعبية العادية المستعملة في الحياه اليومية، وقد يطلق على الملابس اسم "ثوب" وكلمة ثوب تعني ملبوساً .
(خديجة مسفر واخرون، ٢٠١٠، ص ١٤)

وتنقسم المملكة العربية السعودية الى خمس مناطق رئيسيه جغرافية، ولكل منطقة سماتها المتميزة عن الأخرى تبعاً لعاداتها وتقاليدها وطبيعتها الجغرافية
(البسام، ٢٠٠٥، ص ٢)

ولكل منطقة مسمي تقليدي خاص بهما وقد يختلف في تصميمهما وألوانهما وأساليب زخرفتهما من منطقة لأخرى، بحسب التضاريس الجغرافية ونمط الحياة والنشاط والعادات والتقاليد.
(السرحان واخرون، ٢٠٢٠، ص ١٣)

وقد جمعت الباحثتان صور تراثية لبعض ملابس مناطق المملكة العربية السعودية وهي كالاتي
- (ثوب الثريا، الثوب التقليدي، مقطع أم عصا، المحوثل، ثوب النشل التقليدي، الثوب المفرج، ثوب النفدة، الثوب المحبوك، الثوب المكلف، الثوب المبقل، الثوب العسيري المورك، الثوب الدوك "محاريد"، ثوب قبيلة الجهادلة، الثوب المسدح، الثوب المبقر، ثوب هوذيل، ثوب المزند، ثوب الصون، النفوف، الصدارة بمركز الهدا) على مستوى مناطق المملكة.

ثوب الثريا

يصنع من الحرير أو التل الاسود السادة، يزين بدوائر معدنية خفيفة ذهبية أو فضية تثبت متجاوره تحت فتحة الجيب على شكل مثلث بحيث تكون قاعدة إلى الأعلى وراسه إلى الأسفل، ويمكن نقل تلك القطع المعدنية وتركيبها ثوب آخر جديد، ويسمى هذا الثوب بثوب الثريا نسبة الى الزخرفة التي تزيينه، وهو من ثياب العروس.

(ليلي البسام، ٢٠٠٥، ١٦) (ثريا نصر، ٢٠٠٧،

ص ٢٨٠)



الثوب التقليدي

عبارة عن رداء واسع فضفاض ترتديه النساء حين يردن مغادرة منازلهن، ومعنى ذلك انه حلة يضعنها فوق اربيتهن الأخرى، يصنع من الاقمشة الرقيقة الشفافة، فيكون عادة من قماش الشيفون او الجورجيت، او اقمشة حريريه سادة ذات اللون زاهية، كالازرق، والاحمر، والاخضر، وله فتحة مستديرة عند العنق، ويطرز بخيوط الذهب، ويحلى بالترتر، كما يتكون من الأجزاء التي يتكون منها المقطع، الا انه يتميز بالاتساع الشديد، مما يجعله مربع الشكل.

(خديجة مسفر واخرون، ٢٠١٠، ص ٣٦)

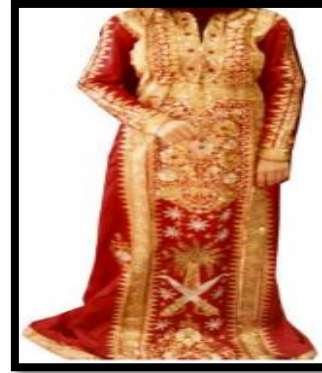


صورة (٢) ثوب تقليدي
(<https://www.kuna.net>)

مقطع أم عصا

يتكون من الأجزاء نفسها التي يتكون منها المقطع الأساسي، ويختلف عنه في أن قطعة البدنة تكون ضيقة نوعا ما، بينما يزداد اتساع الجانبين. ويصنع من الحرير الطبيعي المطرز بخيوط الذهب. وأهم ما يميز هذا الثوب شكل التطريز على هيئة عصا في الكم، ومن ذلك اشتق اسمه.

(خديجة مسفر واخرون، ٢٠١٠، ص ١٤١)



صورة (٣) مقطع أم عصا
(عبير خصيفان، ٢٠١٢، ص ٥٧)

المحوثل

ثوب طويل جدا، طول المرأة مرتين أو أكثر، ذو فتحة رقبة على شكل الرقم (٧)، ويتميز بوجود عب او ثنيه على البطن نتيجة سحب الطول الزائد عن القامة وربطه بحزام حول الخصر عند ارتدائه. وإليها تعود التسمية المأخوذة من (الحثل) وهي الكلمة التي تطلق على تلك الثنية.

(تهاني العجاجي، ٢٠٠٥، ص ٧٩) (خديجة مسفر، ٢٠١٠، ص ٣٦)



صورة (٤) المحوثل
(تهاني العجاجي، ٢٠٠٥، ص ١١٧)

ثوب النشل التقليدي

يصنع هذا ثوب من الحرير من جميع الألوان، وتفضل الألوان الزاهية، فمنه الأخضر والأحمر والبنفسجي والفوشي، ويتم تطريزه بكثافة بخيوط الذهب والفضة التي تعرف باسم خيوط "الزري" وبنقوش وزخارف بديعة يغلب عليها الأزهار والأوراق الأشجار على شكل تفرعات وتكرارات منفذه بشكل متناهي الدقة والاتقان، ويزداد التطريز كثافة على الصدر وأطراف الاكمام بشكل كنار.
(ليلي البسام، ٢٠٠٥، ١٥، ص ١٦)



صورة (٥) ثوب النشل التقليدي
(<https://www.hura.news>)

الثوب المفرج

هو زي يرتدى فوق "المقطع" ويكون من الأجزاء نفسها الا انه يتصف بالا تساع الشديد، وهو من ملابس المرأة في الحضر، ويتكون مما يأتي
البدن: قطعة مستطيلة في الوسط ممتدة من الأمام إلى الخلف، وتكون فتحت الرقبة دائرية الشكل، ولها فتحة في منتصف الإمام تسمح بمرور الراس.
(تهاني العجاي، ٢٠٠٥، ص ١١٧)



صورة (٦) الثوب المفرج
(تهاني العجاي، ٢٠٠٥، ص ١١٧)

الثوب المحبوك

يرتدي في كل الأوقات والمناسبات، عبارة عن ثوب متسع فضفاض طويل يتميز بمنطقة "الجيب" الشق الموجود في فتحة الرقبة حيث يصل التطريز به إلى نصف البدن من الأمام والكم طوله ثالث أرباع ويكون مطرز بغرزة السلسلة وهو متسع من الأعلى ويضيق في منطقة الإسورة وتوجد فتحة في منطقة الإسورة وذلك حتى تستطيع أن تتوضأ السيدة براحتها.

(خيرة السلامي، ٢٠٠١، ص ٤٤)

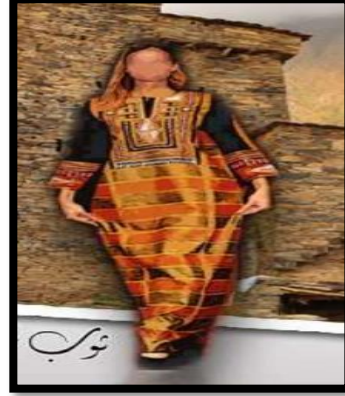


صورة (٨) الثوب المحبوك
(خيرة السلامي، ٢٠٠١، ص ٤٤)

الثوب المكلف

من أنواع الثياب القديمة في الباحة يما سمي بـ (المكلف) الذي يفصل للعروس وسمي بذلك لتكلفته المرتفعة في العمل وكثرة التطريز فيه، وبدن وهذا النوع من الثياب سمي بذلك لكثرة التطريز اليدوي في منطقة الصدر، وتوصيلاته الطولية في جنوب الثوب.

(أحمد غرم الله، ٢٠١٤، ص ١٤)



صورة (٩) الثوب المكلف

(أحمد غرم الله، ٢٠١٤، ص ١٤)

الثوب المبقل

ثوب مصنوع من قماش الخام بلونه الطبيعي، او مصبوغ بنبات يسمى "ثعب" يجعل لونه اصفر، ومكلف بقماش من القطن الأسود على الصدر والظهر والأساور والاكمام، وعلى شكل مثلث فوق الوركين، ومطرز بخيوط الحرير الملونة على شكل خطوط متكسرة على الصدر وعلى طول خياطات قطع الجنبين يرتدى تحته سروال من نفس الخامة ومطرز من أسفله بنفس طريقه الثوب.

(ليلي البسام، ١٩٩٩، ص ١٠٢)



صورة (١٠) الثوب المبقل

(ليلي الشهري، ٢٠٠٦، ص ١١٧)

الثوب العسيري المورك: ارتدت المرأة العسيرية الثوب العسيري وهو يتكون من عدة قطع جانبية تأخذ في ثوب فضفاض يأخذ في الاتساع كلما اتجهنا الى الأسفل والاتساع كلما امتدت الى نهاية الثوب، ويزداد الاتساع وجاءت تسميته نسبة الى القماش المستخدم في صنعه، بازدياد عددها (تنزوح) في كل جنب من ست قطع فكلتر حيث يستخدم له قماش الخوف اومفتاح وهو قماش سببه حسب الرغبة والمقاس، ويسمى الثوب المورك أو بمقاس السنان، وكلمة ثوب يتجاءل بوياء بالمنزل ويعمير المحجب حيث تنزل النخراصة باتساع وتصل الى منطقة بالخطوط التصميمية المسقمية ويكون من الاجزاء المورك التي يتكون منها المقطع، والاكمام طويله جداً مفتوحة بدون خياطة ويصل طولها الى القدم وتغطي المرأة

(١٣)



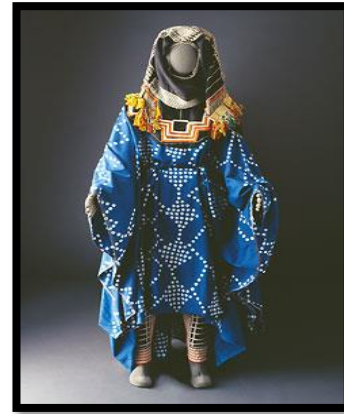
(حورية تركستاني، ٢٠١٤، ص ٤٣٢)

الثوب المسدح
عبارة عن ثوب واسع فضفاض بأكمام واسعة يصنع من اقمشه خفيفة شفافة كالشيفون والحرير، وأحيانا يتم تفصيله من قماش الجورجيت وترتدي تحتها السروال والصديرييه وفي السنوات الأخيرة أصبحت المرأة ترتدي اسفله الكرتة، ويكون أيضا من قماش الدوك السميكة، ويحتاج في تفصيله الى قماش عريض، يؤخذ طول السيدة مرتين ثم تقوم بثني القماش بالطول حتى يصبح طبقتين، وبعدها يتم ثنية بالعرض ليصبح القماش أربع طبقات، والعرض النهائي هو تقريبا نفس المقاس من منتصف الرقبة الى اخر اليد عند الاسورة.
(رانيا خوقير، ٢٠٠٥، ص ٨٧)



صورة (١٣) ثوب المسدح
(رانيا خوقير، ٢٠٠٥، ص ٨٧)

ثوب هوذيل
يشبه في شكله العام الثوب النشل وهو فضفاض لا يظهر معالم الجسم ومقاساته كلها واحده ألي سيدة لا يختلف سوى من ناحية الطول ويتكون من خمس أجزاء مختلفة المقاسات تثبت مع بعضها البعض بحيث تعطي في النهاية الاتساع والشكل المطلوبين وتثبت به الجانبان، أما فتحة الرقبة فتكون على شكل (سبرينة) ولها شقان على الكتفين يغلقان من كل جهة بزر كروي يسمى (قلقة) ، ويصنع من الفضة أو الصدف.
(ثناء السرحان واخرون، ٢٠٢٠، ص ١٥)



صورة (١٤) ثوب هوذيل
(mansoojat.org)

الثوب المبقر

ثوب واسع يصل طوله حتى الكعبين، يتكون من البدن وهي القطعة الموجودة في وسط الثوب من الامام والخلف، ويكون عرضها بعرض الاكتاف، الاكمام، التخراصة، الجوانب، الذيل، يصنع من قماش القطن، وتختلف طريقة الزخرفة والاشرطة من منطقة لمنطقة، كما تختلف طريقة الزخرفة وخاماتها والوانها وكثافتها.
(رانيا خوقير، ٢٠٢١، ص٤٧)



صورة (١٥) الثوب المبقر

(mansoojat.org)

ثوب المزند

ثوب واسع، أكمامه ضيقة مطرزة، يستعمل لعملة نوعان من القماش، قماش الستان الأسود، وقماش الدوبلين الكحلي، حيث تقص هذه الأقمشة على شكل شرائط عرض كل شريط حوالي ١٥سم وتحاك معاً، ثم يبدأ في تفصيل الثوب، وتعمل له فتحة رقبة على شكل مربع صغير يفتح من كل جانب، ثم يعمل بها عروة، ويركب لها ازرار حتى يسهل لبسه وخلعه.

(خديجة مسفرواخرن، ٢٠١٠، ص١٢٠)



صورة (١٦) ثوب المزند

(خديجة مسفرواخرن، ٢٠١٠، ص١٢١)

النفنوف

من الملابس النسائية الخارجية الأساسية التي ظهرت مع تطور الأزياء ، فحل محل الدراعة به يحدد الخصر على شكل قصة ، ويكون الجزء السفلي من الزي (التنورة) واسعا نوعا ما ، ويضيق على الوسط بواسطة كسر كبيرة يخاط الجزء العلوي منها بطول يشبه البنس ، أو كسر صغيرة متجاورة مفتوحة.

(ليلي صالح البسام، ٢٠٠٥، ص١٣)



صورة (١٧) النفنوف

(خديجة مسفرواخرن، ٢٠١٠، ص٩٩)

ثوب قبيلة الجهادلة

يصنع من قماش موسلين المستورد مصبوغ محليا الأحمر والبني. يزين الملابس بالخرز المعدني، وأماكن الزخرفة حول فتحة الرقبة (الجيب) وأطراف الاكمام، وفوق الخياطات، وحول فتحة الذيل مخيط في أنماط هندسية.

تم تفضيل القماش والخرز الأحمر والبرتقالي والبني كما زينت بالخرز المعدني ملابسها وخلق المزيد من التباين مع الألوان والمواد المستخدمة. تم العثور على الخرز وهامش القطن لتزيين أغطية الرأس مستطيلة التي تشبه القبعات. وتتميز أغطية الرأس الخاصة بالتنوع، كما أنها مزينة بالخرز المعدني. (mansoojat.org)



صورة (١٨) ثوب قبيلة الجهادلة (mansoojat.org)

الصدرة بمركز الهدا

عبارة عن ثوب متسع فضفاض يصل طوله الى الأرض، وتتخذ فتحة الرقبة الشكل المستطيل، وتكون محيطة بالرقبة، ويعمل شقان على جانبي الفتحة لسهولة الارتداء والخلع، وفي بعض الاثواب الحديثة تكون فتحة الرقبة دائرية، ويعمل لها شق من الامام، وتوجد بالصدر قصة "سفرة" تنزل أحيانا الى تحت الصدر، وتتخذ حردة الابط الشكل المربع ويتصل بها كم طويل متسع يضيق تدريجيا عند طرفه، وقد تتركب به اسورة خارجية مطرزه وعادة ما تستخدم التخراصة في الصدرة وتتركب تحت الابط وتكون من القماش الاسود، ويكتسب الثوب اتساعه من البدن، حيث يكون عريضا بالإضافة الى الجنوب.

(خديجة مسفر واخرون، ٢٠١٠، ص ١٣٠)

ثوب الصون

ثوب على شكل مستطيل ضيق، يتكون من بدنة، وجوانب، واكمام، وتخراصة، يصنع من خامة القطن السادة تنقسم البدنة الى جزئين الأعلى منطقة الصدر التي يتم زخرفتها بكثافة بحبات الخرز، وبها فتحة رقبة دائرية ضيقة يتوسطها فتحة مستقيمة تغلق بزر واحد.

(رانيا خوقير، ٢٠٠٥، ص ٢٣٧)



صورة (١٩) الصدرة بمركز الهدا (خديجة مسفر واخرون، ٢٠١٠، ص ١٣١)



صورة (٢٠) ثوب الصون (فاطمه وصال، ٢٠١٨، ص ١٦٦)

سمات الملابس التقليدية:

تمتاز بوجه عام بالطابع الزخرفي الاحتفاظ بالقيم والعادات الاجتماعية طويلة فضاضة تتسم بالحشمة تكون مصنوعة من قماش الحرير الطبيعي او الصناعي الشفاف وغير الشفاف تستخدم الألوان السادة لثياب المناسبات وذلك حتى يمكن إضافة الزخارف المطرزة والتي تكون كثيرة بحيث يغطي التطريز ثياب المناسبات بأكملها تستخدم الخيوط المعدنية الذهبية والفضية في تطريزها الى جانب خيوط الحرير والقطن الملونة تستخدم في الزخرفة مواد أخرى الى جانب الخيوط وهي الخرز والترتر والاشرطة المقصبة والكنترول والتلى الى جانب الأحجار الألوان المفضل اللون البنفسجي يليه الأزرق بكافة مشتقاته والاحمر والاخضر والأسود كذلك استخدم الى جانب التطريز الابليك.

(ثريا نصر، ٢٠٠٧، ص ٢٠٠٦)

كما خلق الاهتمام بالخامة في الثوب الشعبي وتجانس الألوان، ودقة ضم الشرائح المطرزة إلى بعضها البعض حبا لأجيال عديدة حتى يومنا هذا، مما جعله مميزاً وملفتاً للنظر من بين ملابس شعوب العالم التطريز، حيث يلاحظ أن أبسط ثوب من الثياب يطرز بكثرة ويغطي التطريز معظم الثوب من الأعلى إلى الأسفل، إضافة إلى الأكمام والظهر وبقية أجزاء الثوب الذي تتناثر عليه الزخارف بأشكال متناسقة

(احمد غرم الله، ٢٠١٤، ص ١٦)

- احتواء الملابس الشعبية النسائية على الزخارف الهندسية والنباتية والرمزية
- اشتمال الملابس التقليدية على الالوان الصريحة الاسود والابيض والاحمر والبرتقالي والاصفر والازرق والاخضر
- تم الاهتمام بالخامة في الثوب الشعبي وتجانس الالوان ودقة الشكال المطرزة لأجيال عديدة حتى يومنا هذا
- تنوعت الزخارف التي طرزت بها الملبوسات الشعبية، هندسية ونباتية ووحدات قُصمت أشكال رمزية، وهي خالية من
(رازان القحطاني، ٢٠١٨، ص ١٣٦)

ان الملابس التقليدية ذات جذور إسلامية عريقة اتصفت بالحشمة والوقار اتصفت العناصر الزخرفية التقليدية بتشكيلات رائعة ما خوذ من العناصر الطبيعية بعد تحويلها الى اشكال زخرفية، ويتفق هذا مع ميدا التجريد والرمز في الفنون الإسلامية، بالإضافة الى جمال المظهر من الأمور المستحبة في الدين الإسلامي

هناك تقارب واضح بين أزياء المنطقة الشرقية والمنطقة الوسطى (نجد) من المملكة العربية السعودية، أكثر من أي منطقة أخرى من المناطق الخمس المكونة للمملكة؛ وذلك بسبب القرب وسهولة اتصال السكان.

تناسب الملابس الواسعة الأكمام والفضفاضة مناخ المنطقة الحار، حيث تسمح بمرور الهواء داخل الجسم. كما أن أغطية الرأس تحميه من حرارة الشمس، وكذلك من برد الشتاء. ويتمشى اتساع الملابس وطولها مع عادة الجلوس على الأرض.

تميزت المرأة بالاعتماد على النفس، وإتقان فنون الخياطة والتطريز.

استخدمت المواد الثمينة في زخرفة الملابس، مثل، خيوط الذهب والفضة والترتر.

(ليلي البسام، ٢٠٠٥، ص ٢٦، ص ٢٧)

هناك اختلاف في ملامح الملابس التراثية حسب التضاريس الجغرافية، تؤثر البيئة الجغرافية في شكل الزخارف وكمياتها وألوانها، فكلما اقتربت القبيلة من المناطق الصحراوية قلت الزخرفة الى حد انعدامها

تقريبا، وكلما اقتربت القبيلة من المناطق الزراعية زادت الزخرفة واتخذت ألوانا زاهية. (عبير خصيفان، ٢٠١٢، ص ٥٠)

جميعها ذات أكمام طويلة أو فضي، أو ذات " ورد "ن ويختلف اتساع "الردون " من ثوب لآخر تختلف فتحة الرقبة فأحيانا تكون مستديرة حول الرقبة وأحيانا تسمى فتحة الرقبة وفي أخرى فتحة تسمى فتحة الجيب

وغالبية هذه الأثواب ذات ألوان داكنة، وتوضح أن السبب في تعدد مسميات الثياب يعود إلى اسم القبيلة أو بطن العشيرة

استخدام التخراصه بصفه عامة في الاغلب من الملابس استخدام الخطوط المستقيمة بشكل واضح في جميع الملابس التقليدية الخارجية للنساء، ويظهر هذا واضحا في تحليل الزي الى خطوط هندسيه

تميزت الملابس التقليدية بكثافة التطريز نتيجة الحياة البدوية والريفية التي كانت تعيش فيها، ويندر استخدام الزخارف المستخدمة من العناصر الحية، وتكثر الزخارف الهندسية البسيطة كالمثلث أو المربع أو الدائرة أو الرموز البيئية والزخارف النباتيه، وتتسم هذه الزخارف بال تكرار والتوازن والتي تكون بطول الزي وعرضه اعلى الاكمام وطرفي الذيل وأماكن الخياطات

خميس احمد، ٢٠٠٧، ١٧٩)

أهم العناصر الأولية للتعبيرات الزخرفية ما يلي

: أولا - التصميم: وهو عبارة عن وحدات زخرفيه من نوع واحد أو أنواع مختلف .

ثانياً - الوحدة: وتتكون من الحيز المحصور بين خطين أو أكثر

ثالثاً- الخط: ويتكون من تحرك النقطة في اتجاه ما.. حيث تعتبر النقطة هي العنصر الأول الرئيسي لأي تصميم، فمنها يتكون الخط ومنها تتكون الوحدة ومنها يتكون التصميم.

ومن الوحدات الزخرفية المستخدمة في الملابس التراثية بالمملكة العربية السعودية

التعبيرات الزخرفية وتشمل الاتي

- النقطة والخط

- الرموز

- الأشكال " حيوانية - النباتية

- الكتابية

- الأشكال الهندسية

(عبير جميل خصيفان، ٢٠١٢، ص ٧٤، ص ٧٥)

للإجابة على التساؤل الثاني والذي ينص علي: ما امكانيه ابتكار تصميمات مستوحاة من الملابس التقليدية السعودية؟

تم ابتكار تصميمات مستوحاة من الملابس التقليدية السعودية، وتوضيحا لفكره التصميمات المبتكرة تم الرسم باستخدام برنامج الاليستريتور والتصميمات كما يلي:

رقم التصميم	صورة التصميم	رقم التصميم	صورة التصميم
-------------	--------------	-------------	--------------

<p>التصميم المقترح الثاني</p>  <p>الأقمشة المستخدمة في التصميم</p> <p>حرير نظري</p> <p>مصدر الأقياس</p> 	<p>الثاني</p>	<p>التصميم المقترح الأول</p>  <p>الأقمشة المستخدمة في التصميم</p> <p>حرير نظري</p> <p>مصدر الأقياس</p> 	<p>الأول</p>
---	---------------	---	--------------

صورة التصميم	رقم التصميم	صورة التصميم	رقم التصميم
<p>التصميم المقترح الرابع</p>  <p>الأقمشة المستخدمة في التصميم</p> <p>حرير صناعية</p> <p>مصدر الأقياس</p> 	<p>الرابع</p>	<p>التصميم المقترح الثالث</p>  <p>الأقمشة المستخدمة في التصميم</p> <p>حرير نظري</p> <p>مصدر الأقياس</p> 	<p>الثالث</p>

<p>التصميم المقترح السادس</p>  <p>الألوان المستخدمة في التصميم اللون: أبيض، أسود، أحمر، ذهبي</p> <p>مصدر الأقياس</p> 	<p>السادس</p>	<p>التصميم المقترح الخامس</p>  <p>الألوان المستخدمة في التصميم اللون: أزرق، أبيض، أسود</p> <p>مصدر الأقياس</p> 	<p>الخامس</p>
<p>التصميم المقترح الثامن</p>  <p>الألوان المستخدمة في التصميم اللون: أسود، ذهبي، بني</p> <p>مصدر الأقياس</p> 	<p>الثامن</p>	<p>التصميم المقترح السابع</p>  <p>الألوان المستخدمة في التصميم اللون: أسود، أزرق، ذهبي</p> <p>مصدر الأقياس</p> 	<p>السابع</p>

صورة التصميم	رقم التصميم	صورة التصميم	رقم التصميم
--------------	-------------	--------------	-------------

<p>التصميم المقترح العاشر</p>  <p>الأقمشة المستخدمة في التصميم</p> <p>حرير - حرير - حرير</p> <p>مصدر الأقياس</p> 	<p>العاشر</p>	<p>التصميم المقترح التاسع</p>  <p>الأقمشة المستخدمة في التصميم</p> <p>حرير - حرير</p> <p>مصدر الأقياس</p> 	<p>التاسع</p>
<p>التصميم المقترح الحادي عشر</p>  <p>الأقمشة المستخدمة في التصميم</p> <p>حرير - حرير</p> <p>مصدر الأقياس</p> 	<p>الحادي عشر</p>	<p>التصميم المقترح الثاني عشر</p>  <p>الأقمشة المستخدمة في التصميم</p> <p>حرير - حرير</p> <p>مصدر الأقياس</p> 	<p>الثاني عشر</p>

<p>التصميم المقترح الرابع عشر</p>  <p>الألوان المستخدمة في التصميم</p> <p>مصدر الألبان</p>	<p>الرابع عشر</p>	<p>التصميم المقترح الثالث عشر</p>  <p>الألوان المستخدمة في التصميم</p> <p>مصدر الألبان</p>	<p>الثالث عشر</p>
---	-------------------	--	-------------------

صورة التصميم	رقم التصميم	صورة التصميم	رقم التصميم
<p>التصميم المقترح السادس عشر</p>  <p>الألوان المستخدمة في التصميم</p> <p>مصدر الألبان</p>	<p>السادس عشر</p>	<p>التصميم المقترح الخامس عشر</p>  <p>الألوان المستخدمة في التصميم</p> <p>مصدر الألبان</p>	<p>الخامس عشر</p>



للإجابة على التساؤل الثالث والذي ينص علي: ما درجة قبول المتخصصين في مجال تصميم الازياء التصميمات المقترحة؟
وللتحقق من هذا التساؤل تم حساب تحليل التباين لمتوسط درجات التصميمات العشرون في تحقيق الجانب الجمالي وفقا لآراء المتخصصين، والجدول التالي يوضح ذلك:
جدول (١) تحليل التباين لمتوسط درجات التصميمات العشرون في تحقيق الجانب الجمالي وفقا لآراء المتخصصين

الجانب الجمالي	مجموع المربعات	متوسط المربعات	درجات الحرية	قيمة (ف)	الدلالة
بين المجموعات	٤٥٥٢٦,٠٤٥	٢٣٩٦,١٠٨	١٩	٥١,٣٦٢	٠,٠١ دال
داخل المجموعات	٩٣٣٠,٢٠٦	٤٦,٦٥١	٢٠٠		
المجموع	٥٤٨٥٦,٢٥١		٢١٩		

يتضح من جدول (٢) إن قيمة (ف) كانت (٥١,٣٦٢) وهى قيمة دالة إحصائيا عند مستوى (٠,٠١) ، مما يدل على وجود فروق بين التصميمات العشرون في تحقيق الجانب الجمالي ، ولمعرفة اتجاه الدلالة تم تطبيق اختبار **LSD** للمقارنات المتعددة والجدول التالي يوضح ذلك :

						١١, ٣٥٠ **	١٩, ٤٠٩ **	١٥, ٥٣٨ **	١٧, ٠١٠ **	٢٠, ٨٧٠ **	١٠, ٩٠٥ **	١٣, ٣٣٤ **	٢٣, ٣١٢ **	١٠, ١٠٠ **	٢٥, ٦٨٠ **	٣,٤ *٥٠ *	٧,٠ *٨٠ *	٢٧, ٨٢٦ **	١٨, ٥٤٣ **	التصميم "١٥"
					٠,٦ ٥٨	١٢, ٠٠٩ **	١٨, ٧٥٠ **	١٦, ١٩٦ **	١٦, ٣٥٢ **	٢١, ٥٢٨ **	١١, ٥٦٣ **	١٢, ٦٧٦ **	٢٣, ٩٧٠ **	٩,٤ *٤٢ *	٢٦, ٣٣٨ **	٤,١ *٠٩ *	٧,٧ *٣٨ *	٢٨, ٤٨٤ **	١٩, ٢٠١ **	التصميم "١٦"
				٩,٣ *٨١ *	٨,٧ *٢٣ *	٢,٦ *٢٧ *	٢٨, ١٣٢ **	٦,٨ *١٤ *	٢٥, ٧٣٤ **	١٢, ١٤٦ **	٢,١ *٨١ *	٢٢, ٠٥٨ **	١٤, ٥٨٩ **	١٨, ٨٢٤ **	١٦, ٩٥٦ **	٥,٢ *٧٢ *	١,٦ *٤٣ *	١٩, ١٠٢ **	٩,٨ *٢٠ *	التصميم "١٧"
			١١, ٣٥٤ **	١,٩ *٧٢ *	٢,٦ *٣٠ *	١٣, ٩٨١ **	١٦, ٧٧٨ **	١٨, ١٦٩ **	١٤, ٣٨٠ **	٢٣, ٥٠٠ **	١٣, ٥٣٦ **	١٠, ٧٠٣ **	٢٥, ٩٤٣ **	٧,٤ *٧٠ *	٢٨, ٣١٠ **	٦,٠ *٨١ *	٩,٧ *١٠ *	٣٠, ٤٥٧ **	٢١, ١٧٤ **	التصميم "١٨"
		٣,٨ *٩٢ *	١٥, ٢٤٧ **	٥,٨ *٦٥ *	٦,٥ *٢٣ *	١٧, ٨٧٤ **	١٢, ٨٨٥ **	٢٢, ٠٦١ **	١٠, ٤٨٧ **	٢٧, ٣٩٣ **	١٧, ٤٢٩ **	٦,٨ *١٠ *	٢٩, ٨٣٦ **	٣,٥ *٧٧ *	٣٢, ٢٠٣ **	٩,٩ *٧٤ *	١٣, ٦٠٣ **	٢٤, ٣٥٠ **	٢٥, ٠٦٧ **	التصميم "١٩"
	٤,١ *٠٩ *	٠,٢ ١٦	١١, ١٣٨ **	١,٧ *٥٦ *	٢,٤ *١٤ *	١٣, ٧٦٥ **	١٦, ٩٩٤ **	١٧, ٩٥٢ **	١٤, ٥٩٦ **	٢٣, ٢٨٤ **	١٣, ٣٢٠ **	١٠, ٩٢٠ **	٢٥, ٧٢٧ **	٧,٦ *٨٦ *	٢٨, ٠٩٤ **	٥,٨ *٦٥ *	٩,٤ *٩٤ *	٣٠, ٢٤٠ **	٢٠, ٩٥٨ **	التصميم "٢٠"

بدون نجوم غير دال

* دال عند ٠,٠٥

** دال عند ٠,٠١



شكل (1) يوضح متوسط درجات التصميمات العشرون في تحقيق الجانب الجمالي وفقا لأراء المتخصصين من الجدول (2) والشكل (1) يتضح أن:

وجود فروق دالة إحصائية بين التصميمات العشرون عند مستوي دلالة 0,01 ، فنجد أن التصميم "2" كان أفضل التصميمات في تحقيق الجانب الجمالي وفقا لأراء المتخصصين ، يليه التصميم "5" ، ثم التصميم "7" ، ثم التصميم "10" ، ثم التصميم "1" ، ثم التصميم "12" ، ثم التصميم "14" ، ثم التصميم "9" ، ثم التصميم "17" ، ثم التصميم "3" ، ثم التصميم "4" ، ثم التصميم "15" ، ثم التصميم "16" ، ثم التصميم "20" ، ثم التصميم "18" ، ثم التصميم "19" ، ثم التصميم "6" ، ثم التصميم "8" ، ثم التصميم "11" ، وأخيرا التصميم "13" ، كما توجد فروق عند مستوي دلالة 0,05 بين التصميم "3" والتصميم "17" لصالح التصميم "17" ، كما توجد فروق عند مستوي دلالة 0,05 بين التصميم "16" والتصميم "17" ، كما توجد فروق عند مستوي دلالة 0,05 بين التصميم "16" والتصميم "20" لصالح التصميم "16" ، بينما لا توجد فروق بين التصميم "9" والتصميم "14" ، كما لا توجد فروق بين التصميم "15" والتصميم "16" ، كما لا توجد فروق بين التصميم "18" والتصميم "20" .

وللتحقق من هذا التساؤل تم حساب تحليل التباين لمتوسط درجات التصميمات العشرون في تحقيق الجانب الوظيفي وفقا لأراء المتخصصين، والجدول التالي يوضح ذلك:

جدول (٣) تحليل التباين لمتوسط درجات التصميمات العشرون في تحقيق الجانب الوظيفي وفقا لأراء المتخصصين

الجانب الوظيفي	مجموع المربعات	متوسط المربعات	درجات الحرية	قيمة (ف)	الدلالة
بين المجموعات	١٦٠٣٤٠,٥٤٨	٨٤٣٨,٩٧٦	١٩	٣٥,٠٠٢	٠,٠١ دال
داخل المجموعات	٤٨٢١٩,٧٧٨	٢٤١,٠٩٩	٢٠٠		
المجموع	٢٠٨٥٦٠,٣٢٦		٢١٩		

يتضح من جدول (٣) إن قيمة (ف) كانت (٣٥,٠٠٢) وهي قيمة دالة إحصائياً عند مستوى (٠,٠١)، مما يدل على وجود فروق بين التصميمات العشرون في تحقيق الجانب الوظيفي، ولمعرفة اتجاه الدلالة تم تطبيق اختبار LSD للمقارنات المتعددة والجدول التالي يوضح ذلك:

جدول (٤) اختبار LSD للمقارنات المتعددة

التصميم	١	٢	٣	٤	٥	٦	٧	٨	٩	١٠	١١	١٢	١٣	١٤	١٥	١٦	١٧	١٨	١٩	٢٠
الجانب الوظيفي	٤٧,٦٥٨	٤٤,٥١٨	٢٧,٠٨٦	٤٢,٦٩٤	٣١,٨٠٧	٤٠,١٩٥	٣٢,٦٨٩	٥٦,٧٥٩	٥٤,٢٦٢	١٢,٥٦٧	٣٥,٧٤٥	١٤,٦٠٧	٣٢,٤٦٩	٢٣,٣٤٥	٣٠,٣٦٢	٥١,٠٩٢	٢٠,٧٢٥	١٦,٥٨٠	١٩,٠٠٣	
التصميم "١"	-																			
التصميم "٢"	٣,١	-																		
التصميم "٣"	٢٠,٥٧١	١٧,٤٣١	-																	

																		**	**									
																		٣٢, ٤٧٣ **	١٥, ٠٤١ **	١١, ٩٠١ **	التصميم "٤"							
																		١٦, ٨٦٥ **	١٥, ٦٠٨ **	٤,٩ *٦٣ *	التصميم "٥"							
																		١٠, ٨٨٧ **	٢٧, ٧٥٢ **	٤,٧ *٢٠ *	١٢, ٧١٠ **	١٥, ٨٥٠ **	التصميم "٦"					
																		٨,٣ *٨٨ *	٢,٤ *٩٩ *	١٩, ٣٦٤ **	١٣, ١٠٩ **	٤,٣ *٢٢ *	٧,٤ *٦٢ *	التصميم "٧"				
																		٧,٥ *٠٦ *	٠,٨ ٨١	١٠, ٠٠٥ **	٢٦, ٨٧٠ **	٥,٦ *٠٢ *	١١, ٨٢٩ **	١٤, ٩٦٩ **	التصميم "٨"			
																		٢٤, ٠٧٠ **	١٦, ٥٦٣ **	٢٤, ٩٥١ **	١٤, ٠٦٤ **	٢,٨ *٠٠ *	٢٩, ٦٧٢ **	١٢, ٢٤٠ **	٩,١ *٠٠ *	التصميم "٩"		
																		٢,٤ *٩٦ *	٢١, ٥٧٣ **	١٤, ٠٦٧ **	٢٢, ٤٥٥ **	١١, ٥٦٨ **	٥,٢ *٩٧ *	٢٧, ١٧٦ **	٩,٧ *٤٤ *	٦,٦ *٠٤ *	التصميم "١٠"	
																		٤١, ٦٩٥	٤٤, ١٩١	٢٠, ١٢١	٢٧, ٦٢٨	١٩, ٢٤٠	٣٠, ١٢٧	٤٦, ٩٩٢	١٤, ٥١٩	٣١, ٩٥٠	٣٥, ٠٩٠	التصميم "١١"

									**	**	**	**	**	**	**	**	**	**	**						
								٢٣, ١٧٨	١٨, ٥١٧	٢١, ٠١٣	٣,٠ *٥٦	٤,٤ *٥٠	٣,٩ *٣٨	٦,٩ *٤٩	٢٣, ٨١٤	٨,٦ *٥٩	٨,٧ *٧٢	١١, ٩١٢	التصميم "١٢"						
								٢١, ١٣٨	٢,٠ *٤٠	٣٩, ٦٥٥	٤٢, ١٥١	١٨, ٠٨١	٢٥, ٥٨٨	١٧, ٢٠٠	٢٨, ٠٨٧	٤٤, ٩٥٢	١٢, ٤٧٩	٢٩, ٩١٠	٣٣, ٠٥٠	التصميم "١٣"					
							١٧, ٨٦١	٣,٢ *٧٦	١٩, ٩٠١	٢١, ٧٩٣	٢٤, ٢٩٠	٧,٧ ٠,٢ ٢٠	٠,٦ *٢٦	١٠, ٢٢٥	٢٧, ٠٩٠	٥,٣ *٨٢	١٢, ٠٤٩	١٥, ١٨٩	التصميم "١٤"						
							٩,١ *٢٣	٨,٧ *٣٨	١٢, ٤٠٠	١٠, ٧٧٨	٣٣, ٩١٧	٩,٣ *٤٣	١٦, ٨٥٠	٨,٤ *٦١	١٩, ٣٤٩	٣٦, ٢١٤	٣,٧ *٤٠	٢١, ١٧٢	٢٤, ٣١٢	التصميم "١٥"					
							٧,٠ *١٧	٢,١ *٠,٦	١٥, ٧٥٥	٥,٣ *٨٢	١٧, ٧٩٥	٢٣, ٨٩٩	٢,٣ ٣٩٦	٩,٨ *٢٦	١٢, ٣٣١	٢٩, ١٩٧	٣,٢ *٧٦	١٤, ١٥٥	١٧, ٢٩٥	التصميم "١٦"					
								٢٠, ٧٢٩	٢٧, ٧٤٧	١٨, ٦٢٣	٣٦, ٤٨٥	١٥, ٣٤٧	٣٨, ٥٢٥	٣,١ *٧٠	٥,٦ *٦٦	١٨, ٤٠٣	١٠, ٨٩٧	١٩, ٢٨٥	٨,٣ *٩٨	٨,٤ *٦٧	٢٤, ٠٠٦	٦,٥ *٧٤	٣,٤ *٣٤	التصميم "١٧"	
								٣٠, ٣٦٧	٩,٦ *٣٧	٢,٦ *٢٠	١١, ٧٤٣	٦,١ *١٨	١٥, ٠٢٠	٨,١ *٥٨	٣٣, ٥٣٧	٣٦, ٠٣٣	١١, ٩٦٣	١٩, ٤٧٠	١١, ٠٨١	٢١, ٩٦٩	٣٨, ٨٣٤	٦,٣ *٦٠	٢٣, ٧٩٢	٢٦, ٩٣٢	التصميم "١٨"
							٤,١ *٤٥	٣٤, ٥١٢	١٣, ٧٨٢	٦,٧ *٦٥	١٥, ٨٨٩	١,٩ *٧٢	١٩, ١٦٥	٤,٠ *١٢	٣٧, ٦٨٢	٤٠, ١٧٩	١٦, ١٠٩	٢٣, ٦١٥	١٥, ٢٢٧	٢٦, ١١٤	٤٢, ٩٨٠	١٠, ٥٠٦	٢٧, ٩٣٨	٣١, ٠٧٨	التصميم "١٩"

		*	**	**	*	**		**	*	**	**	**	**	**	**	**	**	**	**	**	
-	٢,٤	١,٧	٣٢,	١١,	٤,٣	١٣,	٤,٣	١٦,	٦,٤	٣٥,	٣٧,	١٣,	٢١,	١٢,	٢٣,	٤٠,	٨,٠	٢٥,	٢٨,		
	*٢٣	*٢١	٠,٨٩	٣٥٩	*٤١	٤٦٥	*٩٦	٧٤١	*٣٦	٢٥٩	٧٥٥	٦٨٥	١٩١	٨٠٣	٦٩٠	٥٥٦	*٨٢	٥١٤	٦٥٤	التصميم "٢٠"	
	*	*	**	**	*	**	*	**	*	**	**	**	**	**	**	**	*	**	**	**	



شكل (٢) يوضح متوسط درجات التصميمات العشرون في تحقيق الجانب الوظيفي وفقا لأراء المتخصصين

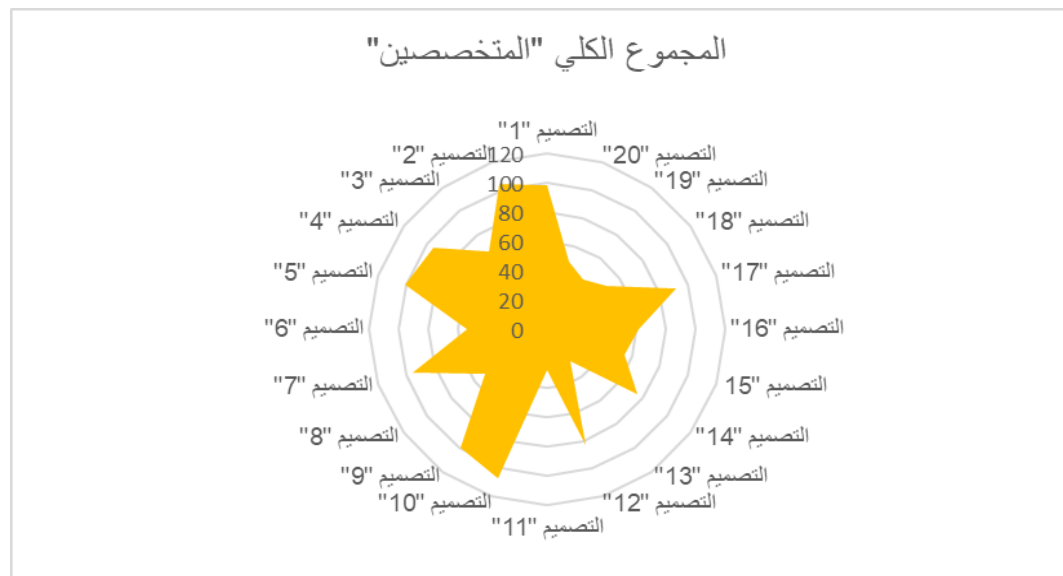
من الجدول (٤) والشكل (٢) يتضح أن:

وجود فروق دالة إحصائية بين التصميمات العشرون عند مستوي دلالة ٠,٠١ ، فنجد أن التصميم "٤" كان أفضل التصميمات في تحقيق الجانب الوظيفي وفقا لأراء المتخصصين ، يليه التصميم "٩" ، ثم التصميم "١٠" ، ثم التصميم "١٧" ، ثم التصميم "١" ، ثم التصميم "٢" ، ثم التصميم "٥" ، ثم التصميم "٧" ، ثم

										٦														
																				-	التصميم "١"			
																				٦,١	التصميم "٢"			
																			-	*٤٢	*			
																			٣٨,	٣٢,	التصميم "٣"			
																			١٧٨	٠٣٥	*			
																			**	**	*			
																			٢٨,	٩,٣	التصميم "٤"			
																			-	٨٤٤	*٣٣	*٩٠		
																			**	*	*			
																			٥,٣	٣٤,	٣,٩	٢,١		
																			-	*٦٣	*٧٠	*٧٢		
																			*	**	*	*		
																			٤٦,	٤١,	١٢,	٥٠,	٤٤,	
																			-	٦٦٨	٣٠٤	٤٦٠	٦٣٨	٤٩٥
																			**	**	**	**	**	
																			٤١,	٤,٨	٢٩,	٨,٨	٢,٦	
																			-	٨٠١	*٦٦	*٣٦	*٩٣	
																			**	*	٩٧	*	*	
																			٤٤,	٢,٣	٤٩,	٥٢,	٤٦,	
																			-	١٥٣	*٥١	٩٩٠	٨٤٧	
																			**	*	**	**	**	

												٤٨, ٣١٠ **	٤,١ *٥٦ *	٤٥, ٩٥٨ **	٠,٧ ١٠	٤,٦ *٥٣ *	٣٣, ٤٩٨ **	٤,٦ *٨٠ *	١,٤ ٦٢	التصميم "٩"							
												٧,٤ *٦٨ *	٥٥, ٧٧٨ **	١١, ٦٢٤ **	٥٣, ٤٢٦ **	٦,٧ *٥٨ *	١٢, ١٢١ **	٤٠, ٩٦٦ **	٢,٧ *٨٨ *	٨,٩ *٣٠ *	التصميم "١٠"						
												٧٩, ٥٧٦ **	٧٢, ١٠٨ **	٢٣, ٧٩٨ **	٦٧, ٩٥١ **	٢٦, ١٥٠ **	٧٢, ٨١٨ **	٦٧, ٤٥٤ **	٣٨, ٦١٠ **	٧٦, ٧٨٨ **	٧٠, ٦٤٥ **	التصميم "١١"					
												٥٥, ٧٢٧ **	٢٣, ٨٤٩ **	١٦, ٣٨٠ **	٣١, ٩٢٩ **	١٢, ٢٢٤ **	٢٩, ٥٧٧ **	١٧, ٠٩٠ **	١١, ٧٢٧ **	١٧, ١١٧ **	٢١, ٠٦٠ **	١٤, ٩١٨ **	التصميم "١٢"				
												٥٦, ٠٨٥ **	٠,٣ ٥٨	٧٩, ٩٣٤ **	٧٢, ٤٦٦ **	٢٤, ١٥٦ **	٦٨, ٣١٠ **	٢٦, ٥٠٨ **	٧٣, ١٧٦ **	٦٧, ٨١٢ **	٣٨, ٩٦٨ **	٧٧, ١٤٦ **	٧١, ٠٠٣ **	التصميم "١٣"			
												٤٨, ٦٢١ **	٧,٤ *٦٣ *	٤٨, ٢٦٣ **	٣١, ٣١٢ **	٢٣, ٨٤٤ **	٢٤, ٤٦٥ **	١٩, ٦٨٨ **	٢٢, ١١٣ **	٢٤, ٥٥٤ **	١٩, ١٩٠ **	٩,٦ *٥٣ *	٢٨, ٥٢٤ **	٢٢, ٣٨١ **	التصميم "١٤"		
												٢٠, ٤٧٤ **	٢٨, ١٤٧ **	٢٧, ٩٣٨ **	٢٧, ٧٨٩ **	٥١, ٧٨٧ **	٤٤, ٣١٩ **	٣,٩ *٩٠ *	٤٠, ١٦٢ **	١,٦ *٣٩ *	٤٥, ٠٢٩ **	٣٩, ٦٦٥ **	١٠, ٨٢٠ **	٤٨, ٩٩٩ **	٤٢, ٨٥٦ **	التصميم "١٥"	
												٦,٣ *٥٩ *	١٤, ١١٥ **	٣٤, ٥٠٦ **	٢١, ٥٧٩ **	٣٤, ١٤٨ **	٤٥, ٤٢٨ **	٣٧, ٩٦٠ **	١٠, ٣٥٠ **	٣٣, ٨٠٣ **	٧,٩ *٩٨ *	٣٨, ٦٧٠ **	٣٣, ٣٠٦ **	٤,٤ *٦١ *	٤٢, ٦٤٠ **	٣٦, ٤٩٧ **	التصميم "١٦"

			-	٣٠, ١١١ **	٣٦, ٤٧٠ **	١٥, ٩٩٦ **	٦٤, ٦١٨ **	٨,٥ *٣٢ *	٦٤, ٢٦٠ **	١٥, ٣١٦ **	٧,٨ *٤٨ *	٤٠, ٤٦١ **	٣,٦ *٩١ *	٣٨, ١١٠ **	٨,٥ *٥٨ *	٣,١ *٩٤ *	٢٥, ٦٥٠ **	١٢, ٥٢٨ **	٦,٣ *٨٥ *	التصميم "١٧"
			-	٤١, ٧٢١ **	١١, ٦١٠ **	٥,٢ *٥٠ *	٢٥, ٧٢٥ **	٢٢, ١٨٩ **	٢٢, ٥٣٨ **	٥٧, ٠٣٨ **	٤٩, ٥٧٠ **	١,٢ ٦٠ **	٤٥, ٤١٣ **	٣,٦ *١١ *	٥٠, ٢٨٠ **	٤٤, ٩١٦ **	١٦, ٠٧١ **	٥٤, ٢٥٠ **	٤٨, ١٠٧ **	التصميم "١٨"
		٨,٠ *٣٨ *	٤٩, ٧٦٠ **	١٩, ٦٤٨ **	١٣, ٢٨٩ **	٣٣, ٧٦٣ **	١٤, ٨٥٨ **	٤١, ٢٢٧ **	١٤, ٥٠٠ **	٦٥, ٠٧٦ **	٥٧, ٦٠٨ **	٩,٢ *٩٨ *	٥٣, ٤٥١ **	١١, ٦٥٠ **	٥٨, ٣١٨ **	٥٢, ٩٥٤ **	٢٤, ١١٠ **	٦٢, ٢٨٨ **	٥٦, ١٤٥ **	التصميم "١٩"
	٦,٥ *٣٢ *	١,٥ *٠٥ *	٤٣, ٢٢٧ **	١٣, ١١٥ **	٦,٧ *٥٦ *	٢٧, ٢٣٠ **	٢١, ٣٩٠ **	٣٤, ٦٩٤ **	٢١, ٠٣٢ **	٥٨, ٥٤٣ **	٥١, ٠٧٥ **	٢,٧ *٦٥ *	٤٦, ٩١٩ **	٥,١ *١٧ *	٥١, ٧٨٥ **	٤٦, ٤٢١ **	١٧, ٥٧٧ **	٥٥, ٧٥٥ **	٤٩, ٦١٢ **	التصميم "٢٠"



شكل (٣) يوضح متوسط درجات التصميمات العشرون في المجموع الكلي وفقا لأراء المتخصصين من الجدول (٦) والشكل (٣) يتضح أن:

وجود فروق دالة إحصائية بين التصميمات العشرون عند مستوي دلالة ٠,٠١ ، فنجد أن التصميم "١٠" كان أفضل التصميمات في المجموع الكلي وفقا لأراء المتخصصين ، يليه التصميم "٢" ، ثم التصميم "٥" ، ثم التصميم "٩" ، ثم التصميم "١" ، ثم التصميم "٧" ، ثم التصميم "٤" ، ثم التصميم "١٧" ، ثم التصميم "١٢" ، ثم التصميم "١٤" ، ثم التصميم "٣" ، ثم التصميم "١٦" ، ثم التصميم "١٥" ، ثم التصميم "٦" ، ثم التصميم "٨" ، ثم التصميم "١٨" ، ثم التصميم "٢٠" ، ثم التصميم "١٩" ، ثم التصميم "١١" ، وأخيرا التصميم "١٣" ، كما توجد فروق عند مستوي دلالة ٠,٠٥ بين التصميم "٦" والتصميم "١٥" لصالح التصميم "١٥" ، كما توجد فروق عند مستوي دلالة ٠,٠٥ بين التصميم "١٨" والتصميم "٢٠" لصالح التصميم "١٨" .
بينما لا توجد فروق بين التصميم "١" والتصميم "٩" ، كما لا توجد فروق بين التصميم "٤" والتصميم "٧" ، كما لا توجد فروق بين التصميم "٥" والتصميم "٩" ، كما لا توجد فروق بين التصميم "٨" والتصميم "١٨" ، كما لا توجد فروق بين التصميم "١١" والتصميم "١٣" .
للإجابة علي التساؤل الثاني والذي ينص علي: ما درجة قبول المستهلكات السعوديات للتصميمات المقترحة؟

وللتحقق من هذا الفرض تم حساب تحليل التباين لمتوسط درجات التصميمات العشرة في المجموع الكلي وفقا لأراء المستهلكات، والجدول التالي يوضح ذلك:

جدول (٧) تحليل التباين لمتوسط درجات التصميمات العشرة في المجموع الكلي وفقا لأراء المستهلكات

المجموع الكلي "المستهلكات"	مجموع المربعات	متوسط المربعات	درجات الحرية	قيمة (ف)	الدلالة
بين المجموعات	١٤١٤٩٩,٠٥٩	٧٤٤٧,٣١٩	١٩	٦١,٧٥٠	٠,٠١ دال
داخل المجموعات	٦٩٩٥٠,٧٦٥	١٢٠,٦٠٥	٥٨٠		
المجموع	٢١١٤٤٩,٨٢٤		٥٩٩		

يتضح من جدول (٧) إن قيمة (ف) كانت (٦١,٧٥٠) وهي قيمة دالة إحصائيا عند مستوى (٠,٠١)، مما يدل على وجود فروق بين التصميمات العشرة في المجموع الكلي وفقا لأراء المستهلكات، ولمعرفة اتجاه الدلالة تم تطبيق اختبار **LSD** للمقارنات المتعددة والجدول التالي يوضح ذلك:

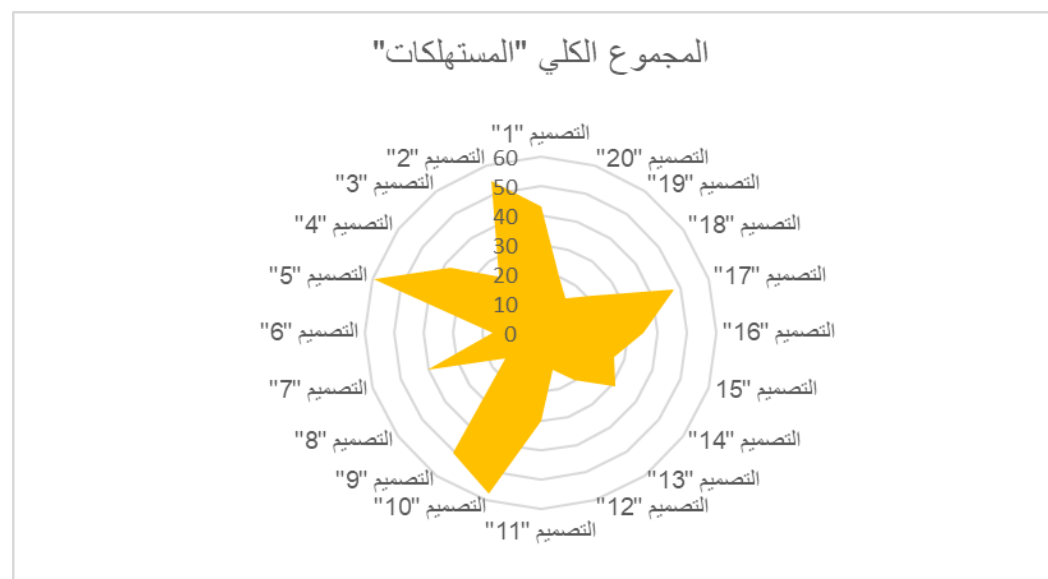
جدول (٨) اختبار **LSD** للمقارنات المتعددة

التصميم "١"	التصميم "٢"	التصميم "٣"	التصميم "٤"	التصميم "٥"	التصميم "٦"	التصميم "٧"	التصميم "٨"	التصميم "٩"	التصميم "١٠"	التصميم "١١"	التصميم "١٢"	التصميم "١٣"	التصميم "١٤"	التصميم "١٥"	التصميم "١٦"	التصميم "١٧"	التصميم "١٨"	التصميم "١٩"	التصميم "٢٠"	المجموع الكلي "المستهلكات"	
-	١١,																				
	٣١٨																				
	**																				
	١٩,	٣٠,																			

																		٨٩٥	٥٧٦			
																		**	**			
																		١٤,	١٦,	٥,٣		
																		١٨٤	٧١٠	*٩٢		
																	**	**	*	التصميم "٤"		
																		-	٢١,	٣٦,	١٦,	
																		٨٥٩	٠٤٤	*٤٨	٤٦٧	
																	**	**	*	**	التصميم "٥"	
																		٤٣,	٢١,	٧,٢	٢٦,	
																		٢٥٨	٣٩٩	*١٤	٧٩١	
																	**	**	*	**	**	التصميم "٦"
																		-	٢٣,	١٩,	٢,٨	
																		٩٢٩	٣٢٩	*٣٠	*٦١	
																	**	**	*	**	*	التصميم "٧"
																		٢٥,	١٩,	٢,٥	٢,٨	
																		٥٤١	١,٦	*٣٠	*٦١	
																	**	*١٢	٧١٥	١٨٠	*٦١	التصميم "٨"
																		٤٤,	٢٣,	٨,٨	٢٨,	
																		٨٧٠	٠١١	*٢٦	٤٠٣	
																	**	**	*	**	**	التصميم "٩"
																		٣٥,	١٠,	٣٤,	٧,٢	
																		٦٢٣	٠٨١	٠١١	*٢٠	
																	**	**	**	*	*	التصميم "١٠"
																		٦,٩	٤٢,	١٦,	١٤,	
																		*١٣	٥٣٦	٩٩٥	١٣٣	
																	*	**	**	*	*	التصميم "١١"
																		-	٢٧,	٢٠,	١٣,	١٣,
																		١٥,	١٠,	١٣,	٢٤,	
																		٢٩,	٧,٧	٦,٤	١٣,	

										٣٠٨ **	٣٩٥ **	٢٢٨ **	٣١٣ **	٦١٥ **	٦٤٢ **	*٨٣ *	*٠١ *	٤٩٤ **	١٧٥ **							
									١٦, ٩٤٨ **	٤٤, ٢٥٦ **	٣٧, ٣٤٣ **	١,٧ *٢٠	٢٧, ٢٦١ **	٣,٣ *٣٢ *	٤٦, ٥٩٠ **	٢٤, ٧٣١ **	١٠, ٥٤٦ **	٤١, ٤٤٢ **	٣٠, ١٢٣ **	التصميم "١٢"						
									٦,٥ *٢٨ *	١٠, ٤١٩ **	٣٧, ٧٢٨ **	٣٠, ٨١٥ **	٤,٨ *٠٨ *	٢٠, ٧٣٣ **	٣,١ *٩٦ *	٤٠, ٠٦٢ **	١٨, ٢٠٣ **	٤,٠ *١٨ *	٣٤, ٩١٣ **	٢٣, ٥٩٥ **	التصميم "١٣"					
									١١, ٦١٧ **	١٨, ١٤٥ **	١,١ ٩٧	٢٦, ١١١ **	١٩, ١٩٨ **	١٦, ٤٢٥ **	٩,١ *١٦ *	١٤, ٨١٣ **	٢٨, ٤٤٥ **	٦,٥ *٨٦ *	٧,٥ *٩٨ *	٢٣, ٢٩٦ **	١١, ٩٧٨ **	التصميم "١٤"				
									٥,٠ *٦٦ *	٦,٥ *٥١ *	١٣, ٠٧٩ **	٣,٨ *٦٨ *	٣١, ١٧٧ **	٢٤, ٢٦٤ **	١١, ٣٥٩ **	١٤, ١٨٢ **	٩,٧ *٤٧ *	٣٣, ٥١١ **	١١, ٦٥٢ **	٢,٥ *٣٢ *	٢٨, ٣٦٢ **	١٧, ٠٤٤ **	التصميم "١٥"			
									٨,٧ *٥٧ *	٣,٦ *٩١ *	١٥, ٣٠٨ **	٢١, ٨٣٦ **	٤,٨ *٨٨ *	٢٢, ٤٢٠ **	١٥, ٥٠٦ **	٢٠, ١١٦ **	٥,٤ *٢٥ *	١٨, ٥٠٤ **	٢,٨ *٩٤ *	١١, ٢٩٠ **	١٩, ٦٠٥ **	٨,٢ *٨٦ *	التصميم "١٦"			
									١٢, ٨٥٠ **	٢١, ٦٠٨ **	١٦, ٥٤٢ **	٢٨, ١٥٩ **	٣٤, ٦٨٧ **	١٧, ٧٣٩ **	٩,٥ *٦٩ *	٢,٦ *٥٦ *	٣٢, ٩٦٧ **	٧,٤ *٢٥ *	٣١, ٣٥٥ **	١١, ٩٠٣ **	٩,٩ *٥٦ *	٢٤, ١٤٠ **	٦,٧ *٥٤ *	٤,٥ *٦٤ *	التصميم "١٧"	
									٢٦, ٦٠٠ **	١٣, ٧٥٠ **	٤,٩ *٩٢ *	١٠, ٠٥٨ **	١,٥ *٥٨	٨,٠ *٨٦ *	٨,٨ *٦١ *	٣٦, ١٧٠ **	٢٩, ٢٥٦ **	٦,٣ *٦٦ *	١٩, ١٧٥ **	٤,٧ *٥٤ *	٣٨, ٥٠٤ **	١٦, ٦٤٤ **	٢,٤ *٦٠ *	٣٣, ٣٥٥ **	٢٢, ٠٣٦ **	التصميم "١٨"
									٦,٨ ٣٣, ٢٠, ١١, ١٦, ٥,٣	١,٢ ١٥, ٤٣, ٣٦, ٠,٤	٢٦, ٢,١ ٤٥, ٢٣, ٩,٣	٤٠, ٢٨, ٤٠, ٢٨, ٤٠, ٢٨,	التصميم "١٩"													

		*٥٩ *	٤٦٠ **	٦٠٩ **	٨٥٢ **	٩١٨ **	*٠١ *	٢٧	٧٢٠ **	٠٢٩ **	١١٦ **	٩٢	٠٣٤ **	*٠٥ *	٣٦٣ **	٥٠٤ **	*١٩ *	٢١٤ **	٨٩٦ **	
-	٥,٦ *٥٦ *	١,٢ ٠٣	٢٧, ٨٠٤ **	١٤, ٩٥٣ **	٦,١ *٩٦ *	١١, ٢٦٢ **	٠,٣ ٥٥	٦,٨ *٨٣ *	١٠, ٠٦٤ **	٣٧, ٣٧٣ **	٣٠, ٤٦٠ **	٥,١ *٦٣ *	٢٠, ٣٧٨ **	٣,٥ *٥١ *	٣٩, ٧٠٧ **	١٧, ٨٤٨ **	٣,٦ *٦٣ *	٣٤, ٥٥٨ **	٢٣, ٢٤٠ **	التصميم "٢٠"



شكل (٤) يوضح متوسط درجات التصميمات العشرين في المجموع الكلي وفقا لأراء المستهلكات

من الجدول (٨) والشكل (٤) يتضح أن:

وجود فروق دالة إحصائية بين التصميمات العشرية عند مستوى دلالة 0,01 ، فنجد أن التصميم "5" كان أفضل التصميمات في المجموع الكلي وفقا لأراء المستهلكات ، يليه التصميم "10" ، ثم التصميم "2" ، ثم التصميم "9" ، ثم التصميم "17" ، ثم التصميم "1" ، ثم التصميم "7" ، ثم التصميم "4" ، ثم التصميم "16" ، ثم التصميم "14" ، ثم التصميم "11" ، ثم التصميم "15" ، ثم التصميم "3" ، ثم التصميم "18" ، ثم التصميم "20" ، ثم التصميم "13" ، ثم التصميم "6" ، ثم التصميم "8" ، ثم التصميم "19" ، وأخيرا التصميم "12" ، كما توجد فروق عند مستوى دلالة 0,05 بين التصميم "6" والتصميم "8" لصالح التصميم "6" ، كما توجد فروق عند مستوى دلالة 0,05 بين التصميم "6" والتصميم "8" ، كما توجد فروق عند مستوى دلالة 0,05 بين التصميم "13" والتصميم "18" لصالح التصميم "18" ، بينما لا توجد فروق بين التصميم "8" والتصميم "19" ، كما لا توجد فروق بين التصميم "11" والتصميم "14" ، كما لا توجد فروق بين التصميم "12" والتصميم "19" ، كما لا توجد فروق بين التصميم "13" والتصميم "20" ، كما لا توجد فروق بين التصميم "18" والتصميم "20" .

قائمة المصادر والمراجع

أولاً: المراجع العربية:

- أحمد غرم الله الزهراني
"التصميمات الزخرفية في الملابس التقليدية الشعبية في منطقة الحجاز والإفادة منها في تدريس التربية الفنية" دراسة توثيقية، رسالة ماجستير، جامعة أم القرى كلية التربية.
(٢٠١٤م)
- أفنان بنت مقبول بن بركي المسعودي
ابتكار تصاميم معاصرة مستوحاة من مجوهرات التراث السعودي، مجلة التصميم الدولية، المجلد ١١، العدد ٤
(٢٠٢١م)
- أمل محمد الشهري
"توظيف الاستفادة من جماليات الأزياء التقليدية الرجالية بمنطقة عسير في استحداث تصاميم رجالية باستخدام الحاسب الآلي" مجلة التصميم الدولية، مجلد ٨، عدد ٣، الجمعية العلمية للمصممين.
(٢٠١٨م)
- تهاني سعود الشمري
" زخارف الفنان الشعبي والتراث السعودي وكيفية المحافظة عليها من الإنذار"، المجلة العربية للعلوم الاجتماعية، مجلد ٣، عدد ١٦ المؤسسة العربية للاستشارات العلمية وتنمية الموارد البشرية.
(٢٠١٩م)
- تهاني ناصر العجاجي
"الأزياء والمشغولات التقليدية المطرزة في بادية نجد" رسالة دكتوراه، كلية الاقتصاد المنزلي، جامعة الاميرة نورة بنت عبد الرحمن.
(٢٠١١م)
- _____
"الملابس التقليدية، دراسة مقارنة بين شمال المملكة والدول المجاورة" دار الزهراء للنشر والتوزيع بالرياض.
(٢٠٠٧م)
- _____
"اعادة تدوير بقايا الاقمشة وتوظيفها في تصميم وتجميل الأزياء" مجلة التصميم الدولية، عدد ٤، مجلد ٢٠١٧، الجمعية العلمية للمصممين.
(٢٠١٧م)
- تهاني ناصر العجاجي، ليلى صالح البسام
"ملابس النساء التقليدية في المنطقة الشمالية من المملكة العربية السعودية" دراسة مقارنة، رسالة ماجستير، كلية التربية للاقتصاد المنزلي والتربية الفنية
(٢٠٠٥م)
- ثريا سيد أحمد نصر
"تاريخ أزياء الشعوب"، علم الكتب، الطبعة الثانية
(٢٠٠٧م)
- ثناء بنت مصطفى عارف السرحان، سعدية بنت حسن إبراهيم عمار
"النماذج المسطحة للملابس التقليدية النسائية بالمملكة العربية السعودية" المجلة الإلكترونية الشاملة متعددة المعرفة لنشر الأبحاث العلمية والتربوية (MECSJ) العدد ٢٦.
(٢٠٢٠م)
- حورية عبد الله التركستاني
"التوثيق ودوره في إبراز تاريخ القطع التراثية" نموذج متحف مجالس الإحياء بجمعية أم القرى "مجلة بحوث التربية النوعية، جامعة المنصورة، عدد ٣٥
(٢٠١٤م)
- حليلة علي مجاهد
"أزياء ومكملات الفنون الشعبية في مهرجان الجنادرية وابتكار

- تصميمات معاصرة منها" رسالة ماجستير، كلية الفنون والتصميم الداخلي جامعة أم القرى. (٢٠٠٩ م)
- خديجة مسفر نادر وعبير بنت جميل بن طه خصيفان (٢٠١٠)
- "دراسة الأزياء الشعبية للمراة السعودية في منطقة الباحة" رسالة ماجستير، كلية التربية للاقتصاد المنزلي والتربية الفنية، قسم الملابس والنسيج، جدة (٢٠٠١ م)
- رانيا فاروق جميل خوقير (٢٠٢١ م)
- رانيا فاروق جميل خوقير (٢٠٢١ م)
- سعدية حسن عمار، خديجة روزي قشري (٢٠٠٥ م)
- رازان عبد الله القحطاني (٢٠١٨ م)
- سنية خميس صبحي (٢٠٠٧ م)
- "ابتكار تصميمات لملايس الأطفال مستلهمه من الفن التكعيبي تنفذ ببقايا أقمشه المشاغل بمنطقة القصيم لتنمية الصناعات الصغيرة" مجلة العمارة والفنون والعلوم الإنسانية، مجلد ٥، عدد ٢١، الجمعية العربية للحضارة والفنون الإسلامية.
- سوسن عبد اللطيف و اخرون (٢٠١٦ م)
- "برنامج تدريبي مقترح لتنمية مهارات تصميم وإنتاج ملايس تراثية بأشكال هندسية لمجال المشروعات الصغيرة والمتوسطة" مجلة التراث والحضارة، عدد ٦، مركز بحوث التراث والحضارة، جامعة قناة السويس.
- سيد كاسب، وجمال كمال الدين (٢٠٠٧ م)
- طلعت محمد سحلول، ويسرية أحمد عبد المنعم، ودينا حامد
- "دراسة أثر بعض المشكلات التي تواجه صاحبات المشروعات المنزلية الصغيرة في مختلف المجالات وعلاقتها بتحسين مستوى معيشة الأسرة"، مجلة الاقتصاد الزراعي والعلوم الاجتماعية،

البشوتي، وسمر مجدي
الشرقاوي (٢٠١٦م)
مجلد ٧، عدد ١١، كلية التربية النوعية، جامعة دمياط.

- عائشة حمد السحاري،
وشادية صلاح الدين
متولي، وعبير إبراهيم
عبد الحميد (٢٠١٨م)
"تصميم متحف افتراضي للأزياء التقليدية في المملكة العربية
السعودية" مجلة التصميم الدولية، مجلد ٨، عدد ٢، الجمعية
العلمية للمصممين.
- عبير إبراهيم
عبد الحميد، سلمى عايد
معيوف
(٢٠١٥م)
"فاعلية موقع تعليمي على شبكة المعلومات الدولية الإنترنت
لتعليم الطالبات بعض أساليب تطوير الأزياء التقليدية لقبائل
الطائف" مجلة بحوث التربية النوعية، جامعة المنصورة، كلية
التربية النوعية، عدد ٣٧
- عبير عبد الحميد
خفيفان
(٢٠١٢م)
"جماليات التراث السعودي الملبسي كمصدر ابتكار لتصميم هدايا
الوفود الرسمية من خلال نظريه جيلفورد" رسالة دكتوراه،
جامعة ام القرى، كلية الفنون والتصميم الداخلي، مكة المكرمة
- محمد محمود
عفيفي (٢٠١٨م)
"تطوير أداء إدارة وقت مشاريع تصميم أقمشة المفروشات
المطبوعة كصناعة صغيرة ومتوسطة بالسوق المصرية" مجلة
العمارة والفنون، عدد ١١، جزء ٢، الجمعية العربية الحضارة
والفنون الإسلامية.
- محمد لمين علوان،
وسيلة محمد السبتي،
زيان عاشور بالجلفة، كلية العلوم الاقتصادية والتجارية وعلوم
التسيير.
(٢٠١٩)
- فادي سعود سماوي،
ورعد فاهد البخيت،
وهاني حمدي حياصات
(٢٠٢٠م)
"دور المشاريع الصغيرة في تنمية المرأة الأردنية" حالة
دراسية، محافظة البلقاء، المجلة الأردنية للعلوم الاجتماعية، مجلد
١٣، عدد ١، جامعة البلقاء التطبيقية، الأردن.
- فاطمة وصال
الزنبقي (٢٠١٨م)
"تصميم نماذج جاهزة لي إنتاج الملابس التقليدية بمكة المكرمة"
رسالة ماجستير، كلية الاقتصاد المنزلي، جامعة الملك عبد
العزیز.
- ليلى صالح البسام
(٢٠٠٥م)
"التراث التقليدي لملايس النساء في المنطقة الشرقية من المملكة
العربية السعودية" مجلة العلوم الإنسانية، عدد ١١
- ليلى صالح البسام
(١٩٩٩)
الملايس التقليدية في عسير. المأثورات الشعبية: فصلية، علمية،
متخصصة. العدد ٤٥، ٥٣

- ليلي عبد الرحمن "الملابس والمنتجات التقليدية وزخارفها في منطقة عسير) الشهري (٢٠٠٦) دراسة ميدانية) رسالة ماجستير غير منشورة. قسم الملابس والنسيج، كلية الاقتصاد المنزلي.
- ليلي عبد الغفار " تدوير ملابس السهرة لتصميم أزياء بسمات تقليدية"، مجلة فدا(٢٠٢٠م) الأكاديمي، عدد ٩٧، كلية الفنون الجميلة، جامعة بغداد.

- مدنية محمد أبو عوف(٢٠١٤م) "المشاريع الصغيرة والمتوسطة ودورها في توفير فرص عمل لخريجات التربية الأسرية والاقتصاد المنزلي"، رسالة الخليج العربي، مجلد ٣٥، عدد ١٣٣، كلية التربية، جامعة طيبة.
- معجب عثمان الزهراني (٢٠١٨م) "ملاءمة مخرجات برنامج التربية الفنية بجامعة الملك سعود مع احتياجات سوق العمل السعودي وفق رؤية ٢٠٣٠، مجلة العلوم التربوية، مجلد، ٣٠، عدد ٣، جامعة الملك سعود.
- نجلاء نعيمة شيخ، ثريا سيد نصر ونادية محمود خليل (٢٠١٦م) "العوامل المؤثرة على الأزياء التقليدية في المدينة المنورة" مجلة التصميم الدولية مجلد ٦، عدد ١، الجمعية العلمية للمصممين.

ثانياً: المصادر الإلكترونية:

- <https://www.kuna.net>
- <http://mynew-fashion.blogspot.com>
- <http://www.mansoojat.org/costume02.html>
- <https://www.hura.news>

Creating designs inspired by traditional women's clothing to support small businesses

Abstract:

The research aims to study the characteristics of women's traditional clothing in the Kingdom of Saudi Arabia and invent designs inspired by Saudi traditional clothing to support small projects, and measure the degree of acceptance of specialists in the field of fashion design for the proposed designs, and measure the degree of acceptance of Saudi consumers of the proposed designs, and to achieve the objectives of the research used the descriptive analytical approach, The results revealed that the characteristics of traditional women's clothing in Saudi Arabia were reached, as each region has its own distinct features from the other according to its customs, traditions and geographical nature. Life style, activity, customs and traditions, 20 design proposals inspired by women's traditional clothing to support small projects and take into account the aesthetic and functional aspects. The "tenth" design was the best design in the group The overall design is according to the opinions of specialists, followed by the "second" design, then the "fifth" design, then the "ninth" design, then the "first" design, then the "seventh" design, then the "fourth" design, then the "seventeenth" design, then the "seventeenth" design. The "twelfth" design, then the "fourteenth" design, then the "third" design, then the "sixteenth" design, then the "fifteenth" design, then the "sixth" design, then the "eighth" design, then the "eighteenth" design Then the "twentieth" design, then the "nineteenth" design, then the "eleventh" design, and finally the "thirteenth" design, and there are differences at the 0.05 level of significance between the "sixth" design and the "fifteenth" design in favor of the "fifth" design. There are also differences at the level of significance of 0.05 between the "eighteenth" design and the "twentieth" design in favor of the "eighteenth" design, while there are no differences between the "first" design and the "ninth" design, and there are no differences between the "fourth" design. And the "seventh" design, just as there are no differences between the "fifth" design and the "ninth" design, just as there are no differences between the "eighth" design and the "eighteenth" design, just as there are no differences between the "eleventh" design and the "eighth" design. The thirteenth", and there were statistically significant differences between the twenty designs at the level of significance of 0.01, we find that design "5" was the best design in the total according to the opinions of consumers, followed by the "tenth" design, then the "second" design, then the "ninth" design, Then the "seventeenth" design, then the "first" design, then the "seventh" design, then the "fourth" design, then the "sixteenth" design, then the "fourteenth" design, then the "eleventh" design, then the "fifth" design The tenth design, then the "third" design, then the "eighteenth" design, then the "twentieth" design, then the "thirteenth" design, then the "sixth" design, then the "eighth" design, then the "nineteenth" design, and finally the "nineteenth" design "Twelfth", and there are differences at the significance level of 0.05 between the "sixth" design and the "eighth" design in favor of the "sixth" design, and there are differences at the significance level of 0.05 between the "eighth" design and the "twelfth" design in favor of the "eighth" design. There are also differences at the significance level of 0.05 between the "thirteenth" design and the "eighteenth" design in favor of the "eighteenth" design, while there are no differences between the "eighteenth" design and the "nineteenth" design. There are no differences

between the “eleventh” design and the “fourteenth” design, just as there are no differences between the “twelfth” design and the “nineteenth” design, just as there are no differences between the “thirteenth” design and the “twentieth” design, just as there are no differences Between the "eighteenth" design and the "twentieth" design.