

القيم الفنية للأشكال الهندسية والتراكيب النسجية فى التراث الشعبى المصرى كمصدر  
لإثراء حقيبة اليد النسائية  
إعداد الباحثين/ أ.د / ساميه محمد الطوبشى ، أ.م.د/ سحر حربى محمد حربى،  
أ/ آية محمود مصطفى محمود

---

القيم الفنية للأشكال الهندسية والتراكيب النسجية فى التراث الشعبى

المصرى كمصدر لإثراء حقيبة اليد النسائية

**Artistic Values Of Geometrical Forms And Weave  
Construction In Egyptian Folklore As A Source Of  
Enrichment of handbag women**

إعداد

أ.د / سامية محمد الطوبشى

أستاذ النسيج بقسم الملابس والنسيج كلية الاقتصاد المنزلى جامعة حلوان

أ.م.د / سحر حربى محمد حربى

أستاذ مساعد بكلية الاقتصاد المنزلى جامعة حلوان

أ/ آية محمود مصطفى محمود

دراسات عليا بكلية الاقتصاد المنزلى جامعة حلوان

٢٠١٧

# القيم الفنية للأشكال الهندسية والتراكيب النسجية فى التراث الشعبى المصرى كمصدر لإثراء حقيبة اليد النسائية

إعداد الباحث/ أ.د / ساميه محمد الطوبشى ، أ.م.د/ سحر حريى محمد حريى،  
أ/ آية محمود مصطفى محمود

## القيم الفنية للأشكال الهندسية والتراكيب النسجية فى التراث الشعبى المصرى كمصدر لإثراء حقيبة اليد النسائية.

أ.د / سامية محمد الطوبشى

أستاذ النسيج بقسم الملابس والنسيج كلية الاقتصاد المنزلى جامعة حلوان

أ.م.د / سحر حريى محمد حريى

أستاذ مساعد بكلية الاقتصاد المنزلى جامعة حلوان

أ/ آية محمود مصطفى محمود

دراسات عليا بكلية الاقتصاد المنزلى جامعة حلوان

### ملخص البحث

يهدف البحث إلى دراسة القيم الفنية المميزة للأشكال الهندسية فى التراث الشعبى المصرى ودراسة الخصائص الفنية المميزة للتراكيب النسجية المستخدمة فى التراث الشعبى المصرى وإقتراح تصميمات زخرفية تصلح لحقائب اليد النسائية من خلال الإستفادة من الأشكال الهندسية والتراكيب النسجية بالتراث الشعبى المصرى وتحديد رأى الاساتذة المتخصصين والمستهلكات تجاه التصميمات المقترحة. وتنفيذ بعض التصميمات المقترحة لحقائب اليد النساء. والتعرف على تقييم الاساتذة المتخصصين والمستهلكات للنماذج المنفذة.

قامت الباحثة بعمل عدد من التكوينات الهندسية مستوحاة من الأشكال الهندسية المستخدمة فى التراث الشعبى المصرى، وتم تنفيذ ٥ تصميمات من حقائب اليد النسائية.

ثم قامت الباحثة بتقييم التصميمات المنفذة بنوعين من الأستبيانات:-

١- أستبيان موجة للسادة الأساتذة المتخصصين بقسمى الملابس والنسيج، والصناعات الجلدية بكلية الاقتصاد المنزلى - جامعة حلوان لتقييم التصميمات المنفذة.

٢- أستبيان موجة للمستهلكات يتراوح أعمارهم من (٢٠ - ٣٥ سنة) لتحديد درجة تقبل المستهلكات للتصميمات المنفذة.

وتم عمل المعالجات الإحصائية اللازمة وأستخلاص النتائج التى حققت فروض البحث.

القيم الفنية للأشكال الهندسية والتراكيب النسجية فى التراث الشعبى المصرى  
كمصدر لإثراء حقيبة اليد النسائية  
إعداد الباحث/ أ.د / ساميه محمد الطوشي ، أ.م.د/ سحر حريى محمد حريى،  
أ/ آية محمود مصطفى محمود

---

## **Artistic Values Of Geometrical Forms And Weave Construction In Egyptian Folklore As A Source Of Enrichment of handbag women.**

**By**

**Prof. Samia Mohammed Al-Tobashi**

Professor of Textiles, Department of Clothing and Textiles, Faculty of Home  
Economics, Helwan University

**Dr. Sahar Harbi Mohamed Harbi**

Assistant Professor, Faculty of Home Economics, Helwan University

**Aya Mahmoud Mustafa Mahmoud**

Graduate Studies, Faculty of Home Economics, Helwan University

### **Abstract:**

Research aims to study the functional values of geometric shapes in Egyptian folklore, studying the distinctive technical characteristics of textile compositions used in Egyptian folklore, decorative designs for women's handbags through the use of geometric shapes and textile compositions in Egyptian folklore, select view teachers as professionals and consumers about the proposed designs and the implementation of some proposed designs for women's handbags, and learn to evaluate Professor specialists and consumers for implementing models.

The researcher worked a number of geometric configurations are inspired by geometric shapes used in Egyptian folklore, and the implementation of women's handbags designs

Then the researcher implementing designs assessment with two kinds of questionnaires:-

1. questionnaire for gentlemen professors in my Department specialists clothes, fabric, leather, Faculty of home economics-Helwan University to assess executing designs.
2. questionnaire for consumers ranging in age from (20-35 years) to determine the degree of consumer acceptance of executing designs.

Statistical work was necessary and draw conclusions that achieved hypotheses of research.

# القيم الفنية للأشكال الهندسية والتراكيب النسجية في التراث الشعبي المصري كمصدر لإثراء حقبة اليد النسائية

إعداد الباحث/ أ.د / ساميه محمد الطويشي ، أ.م.د/ سحر حري محمد حري،  
أ/ آية محمود مصطفى محمود

## المقدمة ومشكلة البحث :-

تعد مقومات الشخصية القومية لأي مجتمع من المجتمعات هو تراثها الشعبي سواء كان هذا التراث تراثاً أدبياً شفهياً، أو كان تراثاً مادياً يتمثل في أشكال الفن التشكيلي الشعبي، والحرف الشعبية ذات القيمة الفنية التي يمارسها أبناء المجتمع ممارسة تلقائية خلال حياتهم اليومية، ليعبر كل ذلك معا مهما اختلفت وسائل التعبير أو تنوعت عن فكر ووجدان الأمة. ولهذا فالاهتمام بدراسة هذه الثقافات المادية يساعد في الكشف عن خبرة الإنسان في صنع الحضارة والحفاظ عليها في آن واحد (هاني إبراهيم جابر، ١٩٩٢ م).  
فأهمية دراسة التراث الشعبي يكمن في فهم التاريخ الانساني من خلال إدراك العلاقة بين الانسان والمكان، ورصد العوامل المؤثرة في تغيير مسارات الشعوب وقيمها الثقافية والعمل على الحفاظ عليها لتحقيق التواصل والاتصال الثقافي وتوثيق هوية الشعوب الثقافية (يوسف غراب ونجوى حجازي - ٢٠٠٥م).  
وقد تميزت مصر بفنونها التشكيلية الشعبية ذات البعد الجمالي والتاريخي والتي تكاد أن تكون معلما أساسا من معالم السياحة بها، ومظهرا مباشرا لا ينافسه مظهرا آخر في التعبير عن القدرات الفنية للإنسان المصري ومهاراته في إدراك الجمال والتعبير عنه (ميرفت عبد الفتاح محمد، ١٩٩٠ م) ( هاني إبراهيم جابر، ١٩٩٢ م).

ويعد الإتجاه الهندسي وإستخدام الأشكال الهندسية الأولية من الإتجاهات المهمة التي ظهرت في فنون الحضارات المختلفة وسادت في بعضها حيث إتسمت فنونها بالطابع الهندسي من بداية العصر البدائي حتى الفن الحديث، فبدأ الفنان بالخطوط البسيطة حتى وصل إلى التعقيد الهندسي (Celvenot Dominique, 2000)

استخدام الشكل الهندسي في كثير من الفنون التراثية السابقة كرمز يعبر عن عقيدة أو وحدة زخرفية أما في الفن الحديث فقد تحول إلى فكر يبحث عن القيم الجمالية، وقد أكدت دراسة أشرف سلامة (٢٠٠٥م) على إمكانية الإعتماد على الأشكال الهندسية البسيطة كوحدة تشكيلية لإنتاج صيغ وحلول تشكيلية جديدة ومبتكرة من خلال إثراء الشكل الهندسي البسيط وتغيير ملامحه بتطبيق بعض العمليات عليه مثل القطع والإخزال أو التركيب، كما أشارت دراسة محمد السيد (٢٠٠٦م) إلى إمكانية الإستفادة من تعدد أنماط الأشكال الهندسية في مختلف مجالات الفنون التشكيلية لطبيعة الشكل الهندسي المميز بالبساطة والرمزية، المعبرة عن معانى جمالية مجردة ودلالات عقائدية وروحية، وقد إستطاعت الدراسة إبراز القيم الجمالية والتشكيلية للأشكال الهندسية من خلال صياغات تصميمية مبتكرة.

# القيم الفنية للأشكال الهندسية والتراكيب النسجية في التراث الشعبي المصري كمصدر لإثراء حقيبة اليد النسائية

إعداد الباحث/ أ.د / ساميه محمد الطويشي ، أ.م.د/ سحر حريى محمد حريى،  
أ/ آية محمود مصطفى محمود

ويمثل التركيب النسجي دورا مهما في بناء المنسوج عن طريق تعاشق خيوط السداء مع اللحامات، ويختلف المنسوج الناتج من تعاشق خيوط السداء مع اللحمة في مظهره ونوعه تبعا لاختلاف تقاطع متعاشق الخيوط وتركيبها لتنتج تأثيرات نسجية أساسية هي السادة والمبرد والأطلس ويعطى التركيب النسجي السادة أبسط التعاشقات النسجية التي يكمن الحصول عليها بتصميم يتكرر من أقل عدد من خيوط السداء واللحمة ويعد أكثر الأنسجة إحتواءً على أكبر عدد من التقاطعات (أبو الحسن، صفاء على بيومي، ٢٠٠٠م).

وتشمل عملية التصميم النسجي جميع مراحل الإنتاج بدءاً من اختيار الخامة لما لها من مؤثرات جمالية إلى خلط اللون بالإضافة إلى تحديد كيفية اختيار الترتيبات اللونية للخيوط وكثافتها وتراكيبها النسجية لتحقيق القيم النسجية المختلفة (لمسية، لونية، لمعان) ويتميز تصميم المنسوجات بأنه تصميم بنائي أو تركيبى وينتج من تفاعل عدد من العوامل الأساسية معا في بناء المنسوج وبهذا المفهوم فإنه لايمكن أن ن فصل المظهر الخارجي للقماش عن تركيبه الداخلي في المظهر إلا نتاجا لعملية التركيب ذاتها فالمظهر الجمالي للقماش سواء كان تأثيراً نسجياً أو زخرفة منسوجة (أسامه عز الدين حلاوة - ٢٠١٢ م). وتتناول البحث حقائب اليد للسيدات (Women's Handbags) حيث أنها جزء هام من المظهر الخارجي لهن ، وهي ليست غريبة عن السيدات، حيث أنها تعتبر واحدة من أقدم الأشكال الفنية، ولذلك ذكرت في كثير من المراجع العربية والأجنبية علي أنها حافظة للأشياء والحاجات الخاصة وأصبحت مرتبطة بالعادات والتقاليد (محمود محمد رمضان، ١٩٨٦).

ونتيجة لتنوع الأدوار، والمهام للسيدات في المجتمع، أصبحت حقيبة اليد من المكملات الضرورية، التي لا غني عنها، والتي تستخدم في أغراض مختلفة منها حمل مختلف الأشياء ابتداء من المتعلقات الشخصية إلي متطلبات العمل، أو حتى في الرحلات وكذلك استخدمت الحقائب الصغيرة لحفظ المال، والأوراق الشخصية (Peltz Leslie Klein, 1985).

ومن الدراسات السابقة المرتبطة بموضوع البحث بشكل مباشر، دراسات تناولت دراسة الاشكال الهندسية مثل دراسة (الشيماء مسعد محمد إبراهيم، ٢٠٠٦ م) بعنوان "دراسة مكملات لزيئة المرأة تعتمد على توليف الخامات والإفادة منه فى استحداث التصميم المستوحى من الأشكال الهندسية الشعبية". ودراسة (رحاب طه حسين شريدح - ٢٠١٢ م) بعنوان "تحليل القيم التشكيلية للأشكال الهندسية فى ضوء المدرسة التكبيبية كمصدر للتصميم على المانيكان". ودراسة (إسلام عبد العزيز على - ٢٠١٣ م) بعنوان "الاشكال الهندسية

# القيم الفنية للأشكال الهندسية والتراكيب النسجية في التراث الشعبى المصرى كمصدر لإثراء حقيبة اليد النسائية

إعداد الباحث/ أ.د / ساميه محمد الطوبشى ، أ.م.د/ سحر حربى محمد حربى،  
أ/ آية محمود مصطفى محمود

ومدلولاتها الرمزية في الطبعة الفنية في مصر واوروپا حديثاً.

كما توجد العديد من الدراسات السابقة التي تناولت دراسة التراكيب النسيجية مثل دراسة (سامية محمد الطوبشى - ١٩٩٥م) بعنوان " التركيب البنائى للقماش وأثره على خواصه وخطوات التصنيع لإنتاج الملابس ". دراسة (نفيسة عبد الرحمن العفيفى - ١٩٩٧م) بعنوان " تأثير بعض أساليب التطريز على النسيج السادة والأطلسى والوبرى ". دراسة (بسمة عبد المنصف فايد درويش - ٢٠١٣م) بعنوان " إمكانية الاستفادة من التراكيب النسيجية المختلفة لإثراء القيم الجمالية لملابس السيدات الخارجية و مكملاتها. " دراسة (هيثم عبد الدايم - ٢٠١٤م) بعنوان " إستحداث أساليب مبتكرة لتصميم الأقمشة بأستخدام أليات التراكيب النسيجية".

اما عن الدراسات السابقة التي تناولت الفن الشعبى المصرى دراسة (مدحت محمد حسين، ٢٠٠٠م) بعنوان " الاستفادة من التراث الشعبى فى صناعة المفروشات السياحية "دراسة تطبيقية "، دراسة (خالد السيد محمد عبد ربه النحاس، ٢٠٠٢م) بعنوان " أثر التراث الشعبى على أزياء مسرح العرائس ". دراسة (منى أحمد يوسف قاسم، ٢٠٠٦م) بعنوان " رؤية تشكيلية للزخارف الشعبى ومدلولاتها الرمزية والاستفادة منها فى مجال الملابس ومكملاتها

اما الدراسات السابقة التي تناولت دراسة حقيبة اليد دراسة (محمود محمد محمد رمضان، ١٩٨٦ م) بعنوان " حقيبة اليد فى التراث المصرى والإفادة منها فى مجال الأشغال الفنية بكلية التربية الفنية". دراسة (نادية محمود خليل، ١٩٩٨م) بعنوان "مكملات الملابس ودورها كأحد مقومات الاناقة لدى المرأة العاملة". دراسة (سحر حربى محمد، ٢٠٠٤) بعنوان "تكنولوجيا صناعة حقائب اليد الحرىمى فى ج. م. ع. دراسة ميدانية"

ومن العرض السابق للدراسات السابقة تبين ان جميعها لم يتطرق للاستفادة من الاشكال الهندسية والتراكيب النسيجية بالتراث الشعبى المصرى فى التجريب والابتكار واستخدام متغيرات الشكل واللون والاتجاهات وما بها من امكانيات تجريبية متعددة ستفيد فى تصميم حقيبة اليد النسائية تحقيقاً للاتصال والمعاصرة.

ومن هنا يمكن تحديد تساؤلات البحث فى الآتى :-

- ١- ما القيم الفنية المميزة للأشكال الهندسية فى التراث الشعبى المصرى؟
- ٢- ما الخصائص الفنية المميزة للتراكيب النسيجية البسيطة المستخدمة فى التراث الشعبى المصرى؟

# القيم الفنية للأشكال الهندسية والتراكيب النسجية في التراث الشعبى المصرى كمصدر لإثراء حقيبة اليد النسائية

إعداد الباحث/ أ.د / ساميه محمد الطويشى ، أ.م.د/ سحر حريى محمد حريى،  
أ/ آية محمود مصطفى محمود

٣- ما إمكانية الإستفادة من الاشكال الهندسية والتراكيب النسجية بالتراث الشعبى المصرى فى ابتكار تصميمات زخرفية تصلح لحقيبة اليد النسائية؟

٤- ما إمكانية تنفيذ بعض من التصميمات المقترحة لحقيبة اليد النسائية؟

٥- ما تقييم الاساتذة المتخصصين والمستهلكات للنماذج المنفذه؟

## أهداف البحث :-

١- دراسة القيم الفنية المميزة للأشكال الهندسية فى التراث الشعبى المصرى.

٢- دراسة الخصائص الفنية المميزة للتراكيب النسجية المستخدمة فى التراث الشعبى المصرى.

٣- إقتراح تصميمات زخرفية تصلح لحقيبة اليد النسائية من خلال الإستفادة من الاشكال الهندسية والتراكيب النسجية بالتراث الشعبى المصرى.

٤- تنفيذ بعض التصميمات المقترحة لحقيبة اليد النسائية.

٥- التعرف على تقييم الاساتذة المتخصصين والمستهلكات للتصميمات المنفذه.

## أهمية البحث :- قد يسهم هذا البحث فى:

١- إلقاء الضوء على السمات الفنية للأشكال الهندسية، والتراكيب النسجية بالتراث الشعبى المصرى كقيمة

تاريخيه وأثرية وفنية وتوظيفها زخرفياً وتطبيقياً لربط الأصالة بالمعاصرة.

٢- التمسك بهوية واصالة التراث الشعبى المصرى من خلال ابتكار تصميمات زخرفية تتميز بالطابع المصرى.

٣- محاولة تقديم نمط جديد لتصميم حقيبة اليد النسائية تصلح للمشروعات الانتاجية محلى وتصدير.

٤- الإستفادة من نتائج هذه الدراسة لإثراء التصميم الزخرفى كمرجع لدى الباحثين والمتخصصين والدارسين فى هذا المجال.

## مصطلحات البحث:-

### القيم : Values

هى أفكار وتصورات أو معايير لسلوك أفراد المجتمع حيث يلتزم الفرد بما تقبله الجماعة، وأى انحراف عن القيم يعنى خروج الفرد عن قاعدة الالتزام، فهى مفاهيم لما يجب أن يكون عليه الحسن والصواب (سعيد سيد على الوتيرى، ١٩٨٦).

### القيم الفنية : Artistic Values

هى انطباعات مستقبلية من البنائيات الجمالية تعكس أثرها على الفرد البشرى، وترتقى بالعمليات غير العقلية

# القيم الفنية للأشكال الهندسية والتراكيب النسجية فى التراث الشعبى المصرى كمصدر لإثراء حقيبة اليد النسائية

إعداد الباحث/ أ.د / ساميه محمد الطوبشى ، أ.م.د/ سحر حريى محمد حريى،  
أ/ آية محمود مصطفى محمود

لديه، كالذوق والتذوق والإحساس والتفكير البصرى والأنتزان، مما يجعل الفرد أكثر انبساطية فى المجتمع (يوسف خليفة غراب، ١٩٩٤).

## الأشكال الهندسية : Geometrical Forms

هى الأشكال التى أتفق على الخصائص الرياضية والبنائية لها وهى أشكال يعتمد بنائها على عناصر أولية هندسية بسيطة مثل النقطة والخط المستقيم والمنكسر والمنحنى،والتي تخضع لضوابط رياضية ومن أمثلتها المثلثات المختلفة والمربع والمستطيل وشبه المنحرف والدوائر (إيهاب بسمارك، ١٩٩٨).

## التراكيب النسجية "Weave construction"

تتكون الأقمشة المنسوجة من خيوط طولية تسمى سداء وأخرى عرضية تسمى لحام متلاحمة أو متعاشقة معها تبعا لتصميم خاص يطلق عليه أسم "التصميم أو التركيب النسجى للقماش" ويؤدى تنوع التصميمات أو التراكيب النسجية الى أصناف كثيرة من الأقمشة ولكن أمكن ترتيب أصناف الأقمشة تبعا للصفات النسجية التى تتميز بها كل منها.

وتنقسم الأقمشة المنسوجة من حيث تركيبها النسجى الى عدة أنواع رئيسية وهى الانسجة البسيطة التركيب مثل السادة، والمبرد والأطلس ثم الأنسجة المشنقة منها (المؤسسة المصرية العامة للغزل والنسيج، ١٩٧٣).

## التراث Heritage

القيم الإنسانية المتوارثة (المعجم الوجيز، ١٩٩١). تعنى الموروث الثقافى والفكرى والدينى والأدبى والفنى وهو ينتمى إلى الماضى البعيد أو القريب (محمد عابد الجابرى، ١٩٩١).

## التراث الشعبى Folk Heritage

هو الموضوعات الشعبىة المكونة لهذا التراث والتى تتعدد وتنوع بمقدار الثقافة الإنسانية ويتم تقسيم الدراسة فى علم الفولكلور إلى الأدب والفنون والعادات والتقاليد الشعبىة والمعتقدات، والمعارف الشعبىة، والفنون الشعبىة، والثقافة المادية، والتراث الشعبى هو صفة التقليد أو الشيوخ أو الشعبىة أو التكرار (محمد الجوهري، علياء شكرى، ١٩٩٨م)

## حقيبة اليد Handbags

هى حافظة للأشياء والحاجات الخاصة بالإنسان، وكانت فى الأصل تنسج يدوياً بخيوط الكتان وخيوط القنب،



# القيم الفنية للأشكال الهندسية والتراكيب النسجية في التراث الشعبى المصرى كمصدر لإثراء حقيبة اليد النسائية

إعداد الباحث/ أ.د / ساميه محمد الطويشى ، أ.م.د/ سحر حريى محمد حريى،  
أ/ آية محمود مصطفى محمود

ثم جاء بعد ذلك الورق السميك "Kraft" الكرافت، وكانت الحقائق على شكل اسطوانة مستطيلة بقاعدة (Encyclopedia Britannica, 1968) والحقب والحقاب شيء تعلق به المرأة الحلي وتشده حول وسطها (رينهات دوزي، ١٩٧١).

## فروض البحث:

- ١- توجد فروق ذات دلالة إحصائية بين الخمس حقائب يد المنفذة في تحقيق القيم الجمالية والوظيفية وفقا لأراء المتخصصين.
- ٢- توجد فروق ذات دلالة إحصائية بين الخمس حقائب يد المنفذة، وفقا لأراء المستهلكات.

## منهج البحث: يتبع البحث المنهجين التاليين:

المنهج الوصفى التحليلى مع أسلوب التطبيق من خلال الدراسة التاريخية للتراث الشعبى المصرى مع دراسة بعض الاشكال الهندسية والتراكيب النسجية فى التراث الشعبى المصرى لتكون مصدر للإقتباس وإبتكار تصميمات جديدة.

## عينة البحث :

تتطلب الدراسة إستطلاع اراء فئات معينة للحكم على نجاح ملائمة التصميمات المنفذه وتقييمها متمثلة فى:-

- ١- عينة من الاساتذة المتخصصين عددهم (١٥).
- ٢- عينة من المستهلكات عددهم (٣٠) بهدف إستطلاع آرائهن فى درجة تقبلهن للتصميمات المنفذة.

## حدود البحث :

### يقصر البحث على الحدود الآتية :

- ١- الاشكال الهندسية فى التراث الشعبى المصرى.
- ٢- التراكيب النسجية البسيطة (السادة، المبرد) فى التراث الشعبى المصرى.
- ٣- حقيبة اليد النسائية.
- ٤- النساء من عمر (٢٠ - ٣٥) سنة الموجه اليهن التصميمات المنفذة.

## أدوات البحث :

- ١- استبيان المتخصصين: لتقييم التصميمات المنفذه موجهة للسادة الأساتذة المتخصصين بقسمى الملابس والنسيج، والصناعات الجلدية بكلية الأقتصاد المنزلى، جامعة حلوان لتقييم التصميمات المنفذة وينقسم

# القيم الفنية للأشكال الهندسية والتراكيب النسجية في التراث الشعبى المصرى كمصدر لإثراء حقيبة اليد النسائية

إعداد الباحث/ أ.د / ساميه محمد الطويشى ، أ.م.د/ سحر حريى محمد حريى،  
أ/ آية محمود مصطفى محمود

الاستبيان إلى محورين محور جمالى ويحتوى على ١٤ عبارة ومحور وظيفى ويحتوى على ٦ عبارة.  
٢- إستبانة المستهلكات: موجة للمستهلكات يتراوح أعمارهم من (٢٠ - ٣٥ سنة) لتحديد درجة تقبل المستهلكات للتصميمات المنفذة ويحتوى الاستبيان على ١٤ عبارة.

## الصدق والثبات

١- استبيان المتخصصين :

### صدق الاستبيان : صدق الاتساق الداخلى:

١- حساب معاملات الارتباط بين درجة كل عبارة من العبارات المكونة لكل محور، والدرجة الكلية للمحور بالاستبيان.

٢- حساب معاملات الارتباط بين الدرجة الكلية لكل محور من محاور الاستبيان والدرجة الكلية بالاستبيان.

المحور الأول: القيم الجمالية :

تم حساب الصدق باستخدام الاتساق الداخلى وذلك بحساب معامل الارتباط (معامل ارتباط بيرسون) بين درجة كل عبارة ودرجة المحور (القيم الجمالية)، والجدول التالي يوضح ذلك:

جدول ( ١ ) قيم معاملات الارتباط بين درجة كل عبارة ودرجة المحور (القيم الجمالية)

م	الارتباط	الدلالة	م	الارتباط	الدلالة
١-	0.735	0.01	٨-	0.869	0.01
٢-	0.763	0.01	٩-	0.701	0.01
٣-	0.629	0.05	١٠-	0.913	0.01
٤-	0.889	0.01	١١-	0.795	0.01
٥-	0.836	0.01	١٢-	0.602	0.05
٦-	0.640	0.05	١٣-	0.941	0.01
٧-	0.956	0.01	١٤-	0.778	0.01

يتضح من الجدول أن معاملات الارتباط كلها دالة عند مستوى (0.01 - 0.05) لاقتربها من الواحد الصحيح مما يدل على صدق وتجانس عبارات الاستبيان.

### المحور الثانى : القيم الوظيفية :

تم حساب الصدق باستخدام الاتساق الداخلى وذلك بحساب معامل الارتباط (معامل ارتباط بيرسون) بين درجة كل عبارة ودرجة المحور (القيم الوظيفية) ، والجدول التالي يوضح ذلك:

# القيم الفنية للأشكال الهندسية والتراكيب النسجية في التراث الشعبى المصرى كمصدر لإثراء حقيبة اليد النسائية

إعداد الباحث/ أ.د / ساميه محمد الطوبشى ، أ.م.د/ سحر حريى محمد حريى،  
أ/ آية محمود مصطفى محمود

جدول (٢) قيم معاملات الارتباط بين درجة كل عبارة ودرجة المحور (القيم الوظيفية)

الدلالة	الارتباط	م	الدلالة	الارتباط	م
0.05	0.632	-٤	0.01	0.902	-١
0.01	0.840	-٥	0.01	0.729	-٢
0.01	0.928	-٦	0.01	0.803	-٣

يتضح من الجدول أن معاملات الارتباط كلها دالة عند مستوى (0.01 – 0.05) لاقتربها من الواحد الصحيح مما يدل على صدق وتجانس عبارات الاستبيان.

الصدق باستخدام الاتساق الداخلى بين الدرجة الكلية لكل محور والدرجة الكلية للاستبيان:

تم حساب الصدق باستخدام الاتساق الداخلى وذلك بحساب معامل الارتباط (معامل ارتباط بيرسون) بين الدرجة الكلية لكل محور (القيم الجمالية، القيم الوظيفية) والدرجة الكلية للاستبيان ، والجدول التالي يوضح ذلك:

جدول (٣) قيم معاملات الارتباط بين الدرجة الكلية لكل محور (القيم الجمالية ،  
القيم الوظيفية) والدرجة الكلية للاستبيان

الدلالة	الارتباط	
0.01	0.822	المحور الأول: القيم الجمالية
0.01	0.745	المحور الثاني : القيم الوظيفية

يتضح من الجدول أن معاملات الارتباط كلها دالة عند مستوى (0.01) لاقتربها من الواحد الصحيح مما يدل على صدق وتجانس محاور الاستبيان .

الثبات : تم حساب الثبات عن طريق :

١- معامل الفا كرونباخ Alpha Cronbach

٢- طريقة التجزئة النصفية Split-half

جدول (٤) قيم معامل الثبات لمحاور استبيان المتخصصين

التجزئة النصفية	معامل الفا	المحاور
0.954 – 0.863	0.910	المحور الأول: القيم الجمالية
0.812 – 0.723	0.778	المحور الثاني : القيم الوظيفية
0.899 – 0.800	0.856	ثبات استبيان المتخصصين ككل

# القيم الفنية للأشكال الهندسية والتراكيب النسجية في التراث الشعبى المصرى كمصدر لإثراء حقيبة اليد النسائية

إعداد الباحث/ أ.د / ساميه محمد الطوشي ، أ.م.د/ سحر حريى محمد حريى،  
أ/ آية محمود مصطفى محمود

يتضح من الجدول السابق أن جميع قيم معاملات الثبات: معامل الفا، التجزئة النصفية دالة عند مستوى 0.01 مما يدل على ثبات الاستبيان.

## استبيان المستهلكات :

### صدق الاستبيان : صدق الاتساق الداخلى:

حساب معاملات الارتباط بين درجة كل عبارة من العبارات المكونة للاستبيان ، والدرجة الكلية للاستبيان .  
تم حساب الصدق باستخدام الاتساق الداخلى وذلك بحساب معامل الارتباط ( معامل ارتباط بيرسون )  
بين درجة كل عبارة والدرجة الكلية للاستبيان، والجدول التالي يوضح ذلك :

جدول (٥) قيم معاملات الارتباط بين درجة كل عبارة والدرجة الكلية للاستبيان

م	الارتباط	الدالة	م	الارتباط	الدالة
١	0.853	0.01	٨	0.933	0.01
٢	0.947	0.01	٩	0.894	0.01
٣	0.611	0.05	١٠	0.756	0.01
٤	0.925	0.01	١١	0.642	0.05
٥	0.781	0.01	١٢	0.620	0.05
٦	0.637	0.05	١٣	0.871	0.01
٧	0.814	0.01	١٤	0.718	0.01

يتضح من الجدول أن معاملات الارتباط كلها دالة عند مستوى (0.01-0.05) لاقترابها من الواحد الصحيح مما يدل على صدق وتجانس عبارات الاستبيان.

## الثبات :

تم حساب الثبات عن طريق :

١- معامل الفا كرونباخ Alpha Cronbach

٢- طريقة التجزئة النصفية Split-half

جدول (٦) قيم معامل الثبات لاستبيان المستهلكات

التجزئة النصفية	معامل الفا	ثبات استبيان المستهلكات ككل
0.921 - 0.830	0.886	

يتضح من الجدول السابق أن جميع قيم معاملات الثبات: معامل الفا، التجزئة النصفية دالة عند مستوى 0.01 مما يدل على ثبات الاستبيان .

# القيم الفنية للأشكال الهندسية والتراكيب النسجية في التراث الشعبى المصرى كمصدر لإثراء حقيبة اليد النسائية

إعداد الباحث/ أ.د / ساميه محمد الطوبشى ، أ.م.د/ سحر حريى محمد حريى،  
أ/ آية محمود مصطفى محمود

## النتائج تحليلها وتفسيرها:

ينص التساؤل الأول على: ما القيم الفنية المميزة للأشكال الهندسية فى التراث الشعبى المصرى؟  
وللجابة على هذا التساؤل تم دراسة الأشكال الهندسية فى التراث الشعبى المصرى وفيما يلي شرح تفصيلي  
لهذه الأشكال.

تنقسم الأشكال الهندسية بوجه عام إلى ثلاث أنماط تبعاً لطريقة تنظيمها هندسياً وهى:

أ- الأشكال المنتظمة: هى أكثر العناصر تماثلاً وتناظراً حول مركز فى وسطها، ويعتمد بنائها على عناصر  
أولية كالنقطة والخط المنحنى والخط المستقيم وتخضع هذه العناصر لضوابط رياضية متفق على خصائصها  
وأبعادها وزواياها، وهى بمثابة الأشكال الأولية والأساسية لجميع الهياكل الهندسية مثل المثلث المتساوى  
الأضلاع ، المربع ، الدائرة .

ب- الأشكال شبه المنتظمة: هى عناصر تتميز بالتناظر النسبى حول المحاور الماره بمركزها حيث يقسمها كل  
محور لشكلين متطابقين من بعض الجهات دون الأخرى مثل المستطيل، المعين، المثلث، متساوى الساقين،  
شبه المنحرف، متوازى المستطيلات.

ج- الأشكال غير المنتظمة: هى الأشكال التى لا تخضع بناؤها لقانون هندسي محدد ويمكن أن تتداخل فى  
تركيبها العناصر المنتظمة وشبه المنتظمة على نحو غير متناظر.

وتنشأ الأشكال وتحدد طبيعتها المرئية بتنسيق الخطوط، والتحكم فى حركتها وإتجاهاتها، وبالتالي فإن  
الخطوط تقوم بتشكيل الهيكل البنائى للتصميم، فإذا كان التصميم يبدأ بخطوط أولية، فالنظام الهندسي يتيح  
فرصة تقسيم المسطح لخلق علاقات خطية متناسبة ومتوافقة جمالياً (إسماعيل شوقى، ٢٠٠١ م).

ومن أمثلة الأشكال الهندسية التى أستخدمها الفنان الشعبى تتمثل فى الآتى:

## \* الخط:

من العناصر التى أستخدمت بكثرة فى الفنون الشعبية فالخطوط المستقيمة (المتوازية والمتقاطعة والمتعامدة)  
استخدمت فى زخارف الوشم والخطوط المتعرجة والمنكسرة فى زخارف الخزف والفخار مثل مجموعة من  
شبابيك القلل التى تحتوى على زخارف من الخطوط، وكذلك توجد الخطوط فى الزخارف ملابس البدويات، مثل  
زخارف التطريز لدى البدو وشمال سيناء.

# القيم الفنية للأشكال الهندسية والتراكيب النسجية في التراث الشعبى المصرى كمصدر لإثراء حقيبة اليد النسائية

إعداد الباحث/ أ.د / ساميه محمد الطويشى ، أ.م.د/ سحر حريى محمد حريى،  
أ/ آية محمود مصطفى محمود

ونجد أن لكل نوع من الخطوط مدلولاته عند الفنان الشعبى فمثلاً: الخطوط الأفقية (=) تدل على الراحة والهدوء، والخطوط الرأسية (///) توحى بالعظمة، والخطوط المشعة (\*) توحى بالقوة والشد والنشاط، والخطوط المنكسرة تستخدم ضد العين الحاسدة، أما الخطوط المموجة فهي ترمز للماء الذى يدل على الخير والرزق (إنصاف نصر، ١٩٧٧).

## \* المثلث Triangle

وهو أكثر الزخارف الهندسية الشعبية شيوعاً وأستخداماً فى أنماط الفن الشعبى التشكيلى المختلفة. ومن المحتمل أن أخذ هذه المكانة من الأهمية باعتباره تيممة الحسد أو الحجاب كما هو متعارف عليه بلغة البدو ونراه فى الطبيعة ممثلاً فى الهضاب والجبال، كما أن المثلث هو أحد أوجه الهرم، وهو أقدم الرموز الفرعونى التى تدل على إنه إله الشمس، وعند المسلمين تكراره يدل على النسيج بذكر الله العلى القدير(سوسن الجناينى، ١٩٩٤)، وإذا رسم المثلث ورأسه لأعلى يرمز إلى السماء، أما إذا رسم ورأسه لأسفل فيمثل الأرض (ثريا نصر، ١٩٩٨).

## \* المربع

إن لغة الأشكال الفنية ومنها الهندسية واللغوية بجميع أشكالها تخرج عن أصل واحد هو المربع أو النقطة المربعة والتى يتولد منها النقطة المستديرة نسبة للحركة فالمربع فى سكونه يدل على المكان ، والمربع فى الحركة يدل على الزمان (عمر النجدى، ١٩٩٦).

ويعد المربع ثانى الأشكال الهندسية الأولية المنتظمة يتميز بالإتزان والإستقرار لتساوى جميع الأضلاع فيه نتيجة لتساوى خطوطه فى الوضع والإتجاه ،ويمكن الحصول على أشكال متعددة الأضلاع من خلال شكل المربع هو الشكل المسطح الأساسى للتناسق والتناسب لأنه يحدد علاقات متوازنة وبسيطة مستوحياً ذلك من جوهر العقيدة الإسلامية القائمة على البساطة التوازن والإستقرار (محسن عطيه، ٢٠٠٠ م).

## \* الدائرة

يكثر وجودها فى الحلى الشعبية كالحلق والدلايات والعملات المستخدمة فى تزيين البرقع عند البدو، وفى شكل الأزرار الصدفية التى تستخدمها بدويات سيوة فى زخرفة الملابس، وكذلك تستخدمها البدويات كمصدر زخرفى فى تطريز الحزام الخاص بها.

# القيم الفنية للأشكال الهندسية والتراكيب النسجية في التراث الشعبى المصرى كمصدر لإثراء حقيبة اليد النسائية

إعداد الباحث/ أ.د / ساميه محمد الطويشى ، أ.م.د/ سحر حريى محمد حريى،  
أ/ آية محمود مصطفى محمود

والدائرة عادة ماتكون شعاراً للشمس وخاصة عندما تحاط بالأشعة والدائرة أحيانا رمزاً للخلود والأبدية، وأحيانا أخرى رمزاً للسماء والكمال (مجدى عبد العزيز، ١٩٩٦). ولقد عبر الفنان الشعبى عن قرص الشمس بدائرة مفرغة تحيط بها مثلثات مسننة باللون الأحمر باعثة للدفع، وتلعب الدائرة دورا هاما فى الزخرفة النوبية حيث أنها تؤثر فى عين الحاسد، وهى بمثابة العيون التى تراقب أى اعتداء على أهل الدار (نادية أحمد حسن، ١٩٧٥ م)

## \* المستطيل

من العناصر التى لم يسهب الفنان الشعبى فى استخدامها فيظهر فى الإطار الخارجى للكليم والسجاد، وفى تقسيمات بعض زخارفها، كما يستخدم فى تقسيمات زخارف التطريز لملابس بدو سيناء، ويعرف "بالصوانى" ويوجد فى زخرفة تسمى عرق "الكبريت" لدى بدو سيناء وينتج من تجاور مربعين زخرفيين (منى محمود حافظ، ١٩٨٩).

## \* المعين

يعرف عند البدو باسم (العوينة) وأساسها كلمة العين فهو الشكل المجرى الهندسى للعين، ويسمى حجاب مرابطة أو ترابيع لأنه ينتج من تقابل أربعة مثلثات وقد استخدم كعنصر زخرفى من العصر الفرعونى وفى العصور التالية له، كما وجد فى زخرفة لقبه ملك من الأسرة الأولى وهو تمثال منحوت من عظم الفيل (Scott Steedman, 2003).

ويوجد المعين فى الزخارف إما مصمتاً أو مفرغاً أو ناتج من تجميع مثلثات فى الفراغ، أو يوجد فى شكل اطار خارجى ضم بداخله بعض الزخارف سواء الهندسية أو الزخارف المجرىة المأخوذة من البيئة، والمعين كعنصر زخرفى يوجد فى أشغال الخرز والخصوص والعمارة النوبية وفى شبابيك القلل وفى الكليم كما يوجد فى تطريز ملابس بدويات الشرقية وشمال سيناء . ويستخدم المعين لدرء العين الحاسدة والوقاية من شرها (منى أحمد يوسف، ٢٠٠٦).

## الأشكال المتعددة الأضلاع :-

\* الخمس: الذى يوجد فى شكل بعض الأحجبة ، وينتج من تجميع خمس مثلثات.

\* المسدس: ويوجد فى شكل الإطار الخارجى للنجمة السداسية الناتجة من تقاطع مثلثين، أو الإطار الخارجى الذى يضم بداخله بعض الزخارف، كما يوجد بصورته المصمتة فى زخارف الكليم.

# القيم الفنية للأشكال الهندسية والتراكيب النسجية فى التراث الشعبى المصرى كمصدر لإثراء حقبة اليد النسائية

إعداد الباحث/ أ.د / ساميه محمد الطويشى ، أ.م.د/ سحر حريى محمد حريى،  
أ/ آية محمود مصطفى محمود

\* المثلث: وهو الإطار الخارجى للنجمة الثمانية الناتجة من تقاطع مربعين، وأيضاً الإطار الخارجى لبعض الزخارف الهندسية (منى أحمد يوسف، ٢٠٠٦م).

## الهلال :-

من الرموز التى أنتشرت على التمام الفرعونية فكانت من الأخطار وتجلب الخير، وأنتقلت إلى العصور الرومانية والقبطية، ثم كأحد الرموز الهامة فى الحلى الإسلامية، ويعتبر الهلال من أكثر الأشكال التى يستخدمها الفنان الشعبى حيث استخدم فى الحلى الشعبية، وهو القاسم المشترك للعناصر الزخرفية، والهلال من الأشياء التى يستبشر الفنان الشعبى والناس بظهوره فهو رمز للتفاؤل لأن المسلمون يتفاءلون بحلول أول الشهر العربى (سمير عبد اللطيف شوشان، ١٩٩٣ م) .

والهلال فى المقام الأول يشير إلى القمر ، وأحياناً كان متلازماً مع الإشارة إلى الألهة عند الأغرقيق ، وفى القرن الرابع عشر أصبح رمزاً للإسلام (Miranda, Bruce, 1996) ويعتبر من الزخارف التى كثر استخدامها بأسلوب الإضافة فى الملابس الشعبية كما فى واحة سيوة حيث نجد الهلال بداخله النجمة وهو من المعتقدات الشعبية تميمية ضد العين الحسد (ماجدة ماضى، ١٩٨٩).

## النجوم :-

يرى المصريون القدماء فى النجوم أرواح الموتى الذين يصحبون (رع) ملكهم وإلههم، وللنجوم التى يستخدمها الفنان الشعبى فى تزيين أعلى مداخل بيوت النوبة هدفان، هدف نفعى من حيث التبرك ودفء الشر والهدف الآخر جمالى زخرفى، فنرى مثلاً النجمة ذات الخمسة رؤوس التى تعلق واجهات المداخل فى أعداد تدور حول قرص الشمس المسنن الذى يتوسط الواجهة كقوة جذب مساعدة لمجموعة المثلثات التى أسفلها لشد عين الغرياء، وإبطال فعل عيونهم (نادية أحمد حسن، ١٩٧٥).

ومن العرض السابق يتضح لنا الأشكال الهندسية فى التراث الشعبى المصرى وبالتالي يكون قد تم الاجابة على التساؤل الأول من البحث الحالى.

التساؤل الثانى الذى ينص على: ما الخصائص الفنية المميزة للتراكيب النسجية البسيطة المستخدمة فى التراث الشعبى المصرى؟

للإجابة على هذا التساؤل تم دراسة أنواع النسيج الشعبى والتراكيب النسجية المستخدمة فمن المنطلق الفنى التراثى نجد أن فنون النسيج الشعبى ومنتجاته ترتبط بعامة الشعب حيث تؤدى له كل الأهداف المنوطة بمفروشات الأرضية أو مفروشات التصميم الداخلى كالتجميل والتناسق مع مفردات الأثاث الأخرى، ولذلك كانت



# القيم الفنية للأشكال الهندسية والتراكيب النسجية في التراث الشعبى المصرى كمصدر لإثراء حقيبة اليد النسائية

إعداد الباحث/ أ.د / ساميه محمد الطويشى ، أ.م.د/ سحر حريى محمد حريى،  
أ/ آية محمود مصطفى محمود

الخامة الأساسية المميزة لهذا المنتج الفنى هى الصوف البلدى بألوانه الطبيعية، ولقد كانت هذه الصفات الطبيعية بما تحمله من عبق الفطرة والعفوية وبساطة التصميم " وسذاجة الخامة أو عدم حاجتها إلى التذهيب أو التجهيز النهائى اللازم ذات مذاق خاص وجمال لايقدره إلا من استنكر توظيف الخامات الحديثة المختلفة والتكنولوجيا الجافة الصماء، بما تخلوان من قيم حية ذات طبيعة إنسانية دافئة مثيرة للمشاعر والأحاسيس.



صورة (١) شكل للكليم



صورة (٢) شكل للكليم ( أحمد على محمود، ٢٠١١ م)

وتتعدد أنواع النسيج الشعبى والتراكيب النسجية المستخدمة بها وفيما يلى عرض لبعض أنواعه:

## ١ - النسيج الشعبى المقلم Striped:-

وهو أحد أنواع النسيج الشعبى المنسوج والمتكون من سداء من القطن المزوى ذات نمر أو تخانات مختلفة حسب العدة المستخدمة . بالإضافة إلى استعمال لحمات من الصوف ممتدة بعرض السداء (أى من بداية

# القيم الفنية للأشكال الهندسية والتراكيب النسجية فى التراث الشعبى المصرى كمصدر لإثراء حقيبة اليد النسائية

إعداد الباحث/ أ.د. / ساميه محمد الطويشى ، أ.م.د./ سحر حربى محمد حربى،  
أ/ آية محمود مصطفى محمود

البرسل اليمين إلى البرسل الشمال) للحصول على تأثيرات لونية ناتجة من اللحمة أى أن التصميم الذى يمكن الحصول عليه بهذا الأسلوب عبارة عن تقليدات عرضية من اللحمة. والتراكيب النسجية للنسيج الشعبى على قاعدة النسيج السادة ١/١ ومشتقاته وباستخدام درأتين فقط وذلك لإتمام عملية النسيج ويلاحظ أن خيوط السداء لا تظهر إطلاقاً على أى من سطحى القماش المنتج لأن التغطية تكون من اللحمة حيث أن اللحمة حيث تغطى جميع خيوط السداء. ومن الملاحظ أن التأثيرات النسجية بظهر النسيج الشعبى تكون من اللحمة حيث أن اللحمة تغطى جميع خيوط السداء، ومن الملاحظ أن التأثيرات الظاهرة بالوجه وهذا من السمات المميزة للنسيج الشعبى (عبد الرافع كامل، ١٩٨٢).

٢- النسيج الشعبى ذو اللحمة غير الممتدة فى عرض المنسوج (التابستري) Figured Tapestry:  
وتعتبر النسيج الشعبى التى ينتج عن طريق نسج لحمة غير ممتدة فى عرض المنسوج من أقدم المنسوجات الزخرفية التى تحدث عن طريق تقاطع خيوط اللحمة مع خيوط السداء بالطريقة التى تساعد على إخراج هذا النوع من المنتجات، وتحدث الزخرفة فى هذه النوعية من المنسوجات عن طريق تجاور لحمة ملونة غير ممتدة فى عرض المنسوج إحداهما تمثل الأرضية والأخرى تمثل الزخرفة على حسب الفكرة الموضوعية وتعرف هذه المنسوجات بالتابستري Tapestry وهو ما يطلق عليه الآن أسم الكليم. كما أن وسيلة نسجة تعتبر من أبسط الوسائل التى أتبع فى صنع أقمشة مزخرفة إذ لا يحتاج نسجها إلى أكثر من درأتين أو أربعة درأت تكتفل بنسيج السادة ١/١ ويتم ذلك بمرور خيط اللحمة الملون فى مكان الجزء الزخرفى المطلوب داخل الإنفراج الأول والذى يحدث من تحريك الدرة الأولى وهكذا فى الإنفراج الثانى والذى يحدث عند تحريك الدرة الثانية فى المساحة المحددة حيث تضم إلى خيط اللحمة السابق وتستمر عملية النسيج حتى يتم نسج الجزء المطلوب من الزخرفة وبعد ذلك يتم نسج الأجزاء الأخرى من الزخرفة وبنفس الطريقة مع تغيير لون اللحمة (عبد الرحمن عبد العال عمار، ١٩٧٤)

## ٣- النسيج الشعبى ذو الأقسام والتابستري Striped Tapestry:

ويتم فى هذا الأسلوب الجمع بين الطريقتين السابقتين بحيث نحصل على مناطق مظلمة من اللحمة التى يمكن إنتاجها باستخدام الموايك سواء أكانت عروض الأقسام متساوية أو مختلفة حسب التصميم المراد، وفى نفس الوقت يتم إنتاج مناطق محددة فى التصميم بأسلوب التابستري (اللحمة غير الممتدة فى عرض المنسوج)، وذلك بهدف الاستفادة من الانتاجية العالية الناتجة من استخدام الموايك فى مناطق الأقسام، لتعويض الزمن المستهلك فى إنتاج مناطق التابستري قليلة الإنتاجية (سعيد الوتيرى، ١٩٨٦).

# القيم الفنية للأشكال الهندسية والتراكيب النسجية فى التراث الشعبى المصرى كمصدر لإثراء حقبة اليد النسائية

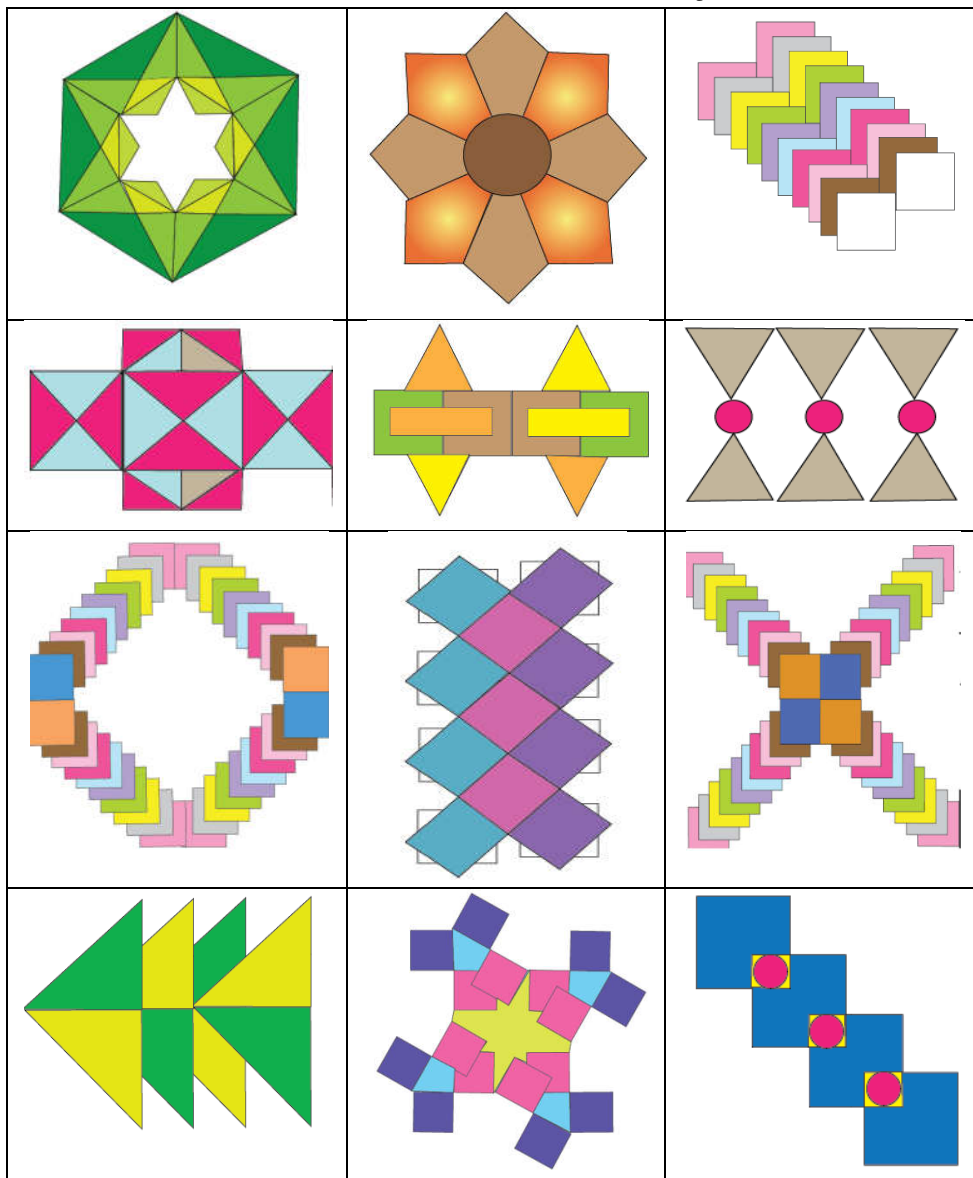
إعداد الباحث/ أ.د / ساميه محمد الطويشى ، أ.م.د/ سحر حريى محمد حريى،  
أ/ آية محمود مصطفى محمود

التساؤل الثالث الذى ينص على: ما إمكانية الإستفادة من الأشكال الهندسية والتراكيب النسجية بالتراث الشعبى المصرى فى ابتكار تصميمات زخرفية تصلح لحقبة اليد النسائية ؟ للإجابة على هذا التساؤل تم وضع مقترحات تصميمية لتكوينات زخرفية اعتمدت فى تصميمها على الأشكال الهندسية المستخدمة فى التراث الشعبى المصرى التى تظهر فى الأشكال وقامت الباحثة برسم التصاميم المقترحة باستخدام برنامج (Adobe Illustrator CS3) وهو يعد من أقوى برامج الرسم ثنائية الأبعاد. تصلح لتنفيذها بأسلوب التراكيب النسجية وتوظيفها بحقبة اليد النسائية.

# القيم الفنية للأشكال الهندسية والتراكيب النسجية في التراث الشعبي المصري كمصدر لإثراء حقيبة اليد النسائية

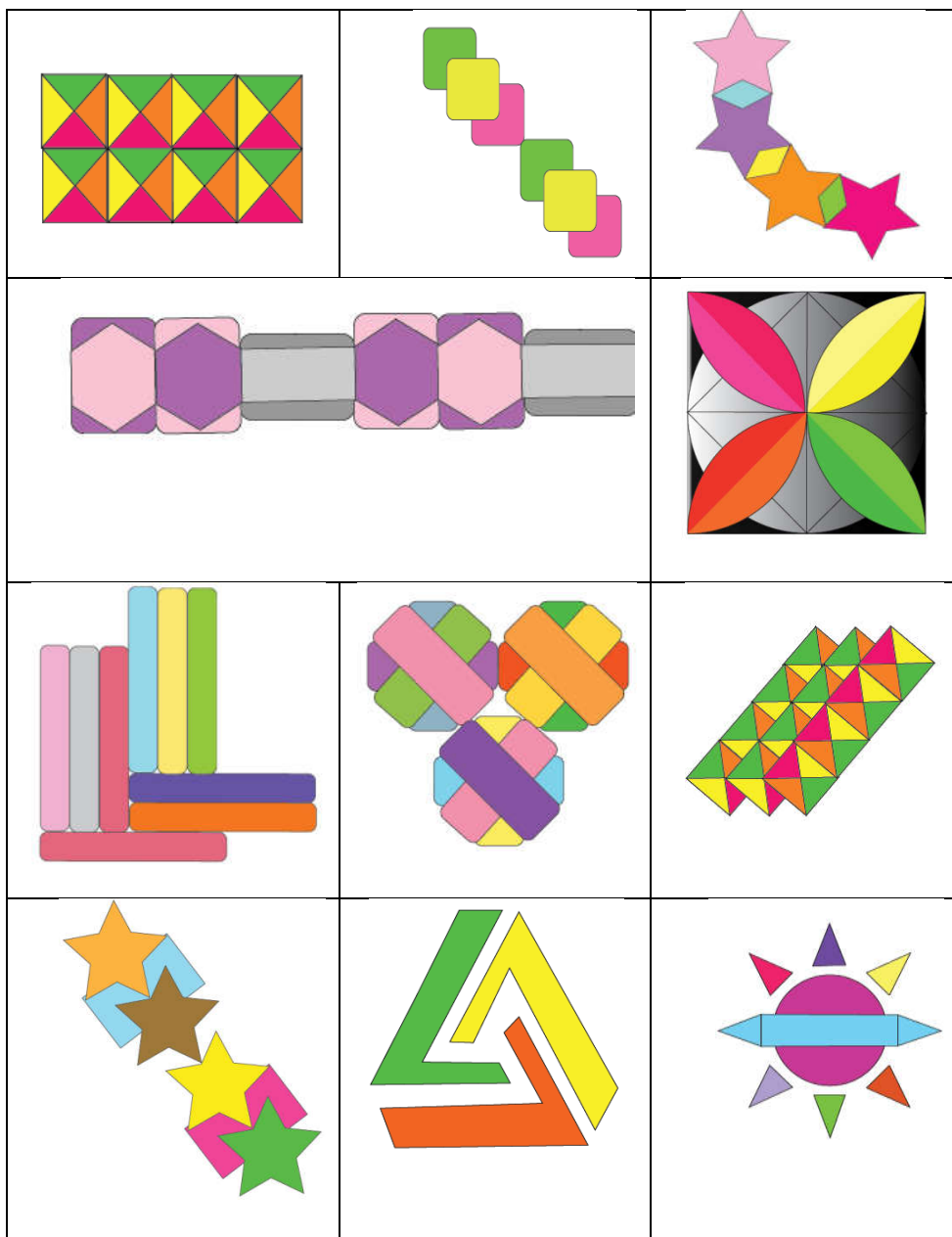
إعداد الباحث/ أ.د / ساميه محمد الطويشي ، أ.م.د/ سحر حري محمد حري،  
أ/ آية محمود مصطفى محمود

وفيما يلي عرض لبعض التكوينات الهندسية المصممة من قبل الباحثة :



# القيم الفنية للأشكال الهندسية والتراكيب النسجية في التراث الشعبي المصري كمصدر لإثراء حقيبة اليد النسائية

إعداد الباحث/ أ.د / ساميه محمد الطوشي ، أ.م.د/ سحر حري محمد حري،  
أ/ آية محمود مصطفى محمود



# القيم الفنية للأشكال الهندسية والتراكيب النسجية فى التراث الشعبى المصرى كمصدر لإثراء حقيبة اليد النسائية

إعداد الباحث/ أ.د / ساميه محمد الطويشى ، أ.م.د/ سحر حريى محمد حريى،  
أ/ آية محمود مصطفى محمود

التساؤل الرابع الذى ينص على: ما إمكانية تنفيذ بعض من التصميمات المقترحة لحقيبة اليد النسائية ؟

للإجابة على هذا التساؤل تم اختيار أفضل تصميم بناءً مع لجنة الإشراف على التصميمات المنفذه حيث وجدت الباحثة أن هناك إتفاقاً من جانبهم على التصميم، كما روعى فى اختيار تصميمات حقائب اليد انها تتناسب مع احتياجات المرحلة العمرية من (٢٠-٣٥) سنة. وبناءً عليه قامت الباحثة بتنفيذ عدد (٥) حقائب اليد.

قامت الباحثة بإجراء تجارب باستخدام خامات مختلفة لتنفيذ التراكيب النسجية حتى أستقرت على أفضلها ادعاً وهى خيوط الصوف ثم بدأت تنفيذ التصميمات المقترحة وتوظيف التراكيب النسجية فى هذه التصميمات ودمج الاشكال الهندسية مع التراكيب النسجية على أفضل وجه .  
- المراحل المختلفة فى تشغيل حقائب اليد :

م	وصف العملية	نوع الآلة	شكل الآلة	نوع الغرزة ورقمها	شكل الحياكة
١	تجهيز الجزء الخارجى لحقيبة اليد وحياكته.	ماكينة الحياكة المسطحة		مقفلة ٣٠١	
٢	تجهيز البطانة لحقيبة اليد وحياكته				
٣	تجميع الحقيبة مع البطانة				

وفيما يلى توصيف كل من المنتجات التى قامت الباحثة بتنفيذها: -

- التصميم الأول :- حقيبة ظهر من الجلد ذات اللون البنى منفذة عليها وحدات هندسية من التراث الشعبى المصرى (المثلث، الدائرة، المستطيل، المعين ) نسجت بثلاث أنواع من التراكيب:

القيم الفنية للأشكال الهندسية والتراكيب النسجية في التراث الشعبى المصرى  
كمصدر لإثراء حقيبة اليد النسائية

إعداد الباحث/ أ.د / ساميه محمد الطويشى ، أ.م.د/ سحر حريى محمد حريى،  
أ/ آية محمود مصطفى محمود

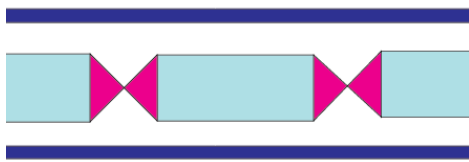
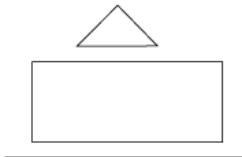
	
التكوين الزخرفي	الوحدة الاساسية
	
الالوان : أسود - برتقالى - زيتى - أصفر ( بالنسبة للتراكيب النسجية )	خامة الحقيبة : الجلد البقرى البنى التراكيب النسجية: من الصوف والايتامين
التراكيب النسجي: سادة ١/١ ميردى يمينى ، ميردى يسارى	السن : ٢٠ سنة

التصميم الثانى :- حقيبة يد من الجلد ذات اللون النبيتى منقذة عليها وحدات هندسية من التراث الشعبى المصرى ( المستطيل والمثلث والخط المستقيم ) نسجت بأربع أنواع من التراكيب .

# القيم الفنية للأشكال الهندسية والتراكيب النسجية في التراث الشعبى المصرى كمصدر لإثراء حقيبة اليد النسائية

إعداد الباحث/ أ.د / ساميه محمد الطويشى ، أ.م.د/ سحر حريى محمد حريى،  
أ/ آية محمود مصطفى محمود



التكوين الزخرفى	الوحدة الاساسية
	
الالوان : - فوشيا - لبنى - أسود - ( بالنسبة للتراكيب النسجية )	خامة الحقيبة : الجلد البقرى نبيتي التراكيب النسجية: من الصوف والايتامين
التراكيب النسجي: - سادة ١/١ ، سادة ٢/٢ ، ميردى يمينى ، ميردى يسارى	السن : ٣٥ سنة



التصميم الثالث :- حقيبة يد من الجلد ذات اللون الأسود منقذة عليها وحدات هندسية من التراث الشعبى المصرى ( المستطيل ) نسجت بثلاث أنواع من التراكيب



القيم الفنية للأشكال الهندسية والتراكيب النسجية في التراث الشعبى المصرى  
كمصدر لإثراء حقيبة اليد النسائية

إعداد الباحث/ أ.د / ساميه محمد الطوبشى ، أ.م.د/ سحر حريى محمد حريى،  
أ/ آية محمود مصطفى محمود



التكوين الزخرفي	الوحدة الاساسية
	
الالوان : أصفر - برتقالى - زيتى - أسود ( بالنسبة للتراكيب النسجية )	خامة الحقيبة : الجلد البقرى الاسود التراكيب النسجية: من الصوف والايثامين
التركيب النسجي: - - سادة ٢/٢ ، مبردى يمينى ، مبردى يسارى	السن : ٢٥ سنة

التصميم الرابع :- حقيبة يد من الجلد ذات اللون الأسود منفذة عليها وحدات هندسية من التراث الشعبى المصرى ( المثلث وخطوط مدرجة ) نسجت بثلاث أنواع من التراكيب .

# القيم الفنية للأشكال الهندسية والتراكيب النسجية فى التراث الشعبى المصرى كمصدر لإثراء حقيبة اليد النسائية

إعداد الباحث/ أ.د / ساميه محمد الطويشى ، أ.م.د/ سحر حريى محمد حريى،  
أ/ آية محمود مصطفى محمود


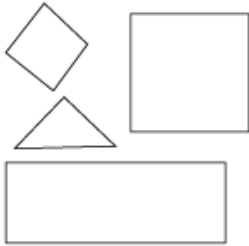
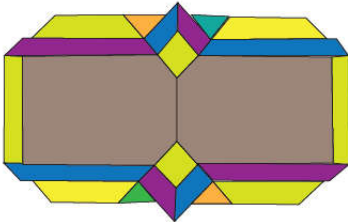


التكوين الزخرفي	الوحدة الاساسية
الالوان : موف وفوشيا ( بالنسبة للتراكيب النسجية )	خامة الحقيبة : الجلد البقرى الاسود التراكيب النسجية: من الصوف والايثامين
التركيب النسجي: سادة ١/١ ، مبردى يمينى ، مبردى يسارى	السن : ٢٨ سنة

التصميم الخامس :- حقيبة يد من الجلد ذات اللون الهافان منقذة عليها وحدات هندسية من التراث الشعبى المصرى (مربع ومستطيل و مثلث ومعين ) نسجت بثلاث أنواع من التراكيب .

القيم الفنية للأشكال الهندسية والتراكيب النسجية في التراث الشعبى المصرى  
كمصدر لإثراء حقيبة اليد النسائية

إعداد الباحث/ أ.د / ساميه محمد الطوشي ، أ.م.د/ سحر حريى محمد حريى،  
أ/ آية محمود مصطفى محمود

	
الوحدة الاساسية	التكوين الزخرفي
	
خامة الحقيبة : الجلد البقرى هافان بني التراكيب النسجية: من الصوف والايتامين	الالوان : لبنى وموف ويرتقالى وأصفر وزيتى (بالنسبة للتراكيب النسجية )
السن : ٣٠ سنة	التركيب النسجي: سادة ١/١ ، سادة ٢/٢ ، ميردى يمينى ، ميردى يسارى

التساؤل الخامس الذى ينص على: ماتقييم الاساتذة المتخصصين والمستهلكات للنماذج المنفذه؟

وللاجابة على هذا التساؤل تم التحقق من صحة الفرض الاول والفرض الثانى :

مجلة التربية النوعية – العدد الخامس – يناير ٢٠١٧

# القيم الفنية للأشكال الهندسية والتراكيب النسجية في التراث الشعبى المصرى كمصدر لإثراء حقبة اليد النسائية

إعداد الباحث/ أ.د / ساميه محمد الطويشى ، أ.م.د/ سحر حريى محمد حريى،  
أ/ آية محمود مصطفى محمود

## الفرض الأول:

توجد فروق ذات دلالة إحصائية بين المكملات الخمس "الحقائب" في تحقيق القيم الجمالية والوظيفية وفقا  
لآراء المتخصصين

وللتحقق من هذا الفرض تم حساب تحليل التباين لمتوسط درجات المكملات الخمس "الحقائب" في تحقيق  
القيم الجمالية والوظيفية وفقا لآراء المتخصصين والجداول التالية توضح ذلك:

جدول ( ٧ ) تحليل التباين لمتوسط درجات المكملات الخمس "الحقائب"  
في تحقيق القيم الجمالية وفقا لآراء المتخصصين

الدلالة	قيمة ( ف )	درجات الحرية	متوسط المربعات	مجموع المربعات	القيم الجمالية "الحقيبة"
0.01 دال	41.642	4	774.583	3098.332	بين المجموعات
		70	18.601	1302.060	داخل المجموعات
		74		4400.392	المجموع

يتضح من جدول ( ٧ ) إن قيمة ( ف ) كانت ( 41.642 ) وهى قيمة دالة إحصائيا عند مستوى ( 0.01 ) ،  
مما يدل على وجود فروق بين المكملات الخمس "الحقائب" في تحقيق القيم الجمالية ، ولمعرفة اتجاه الدلالة  
تم تطبيق اختبار LSD للمقارنات المتعددة والجدول التالي يوضح ذلك :

جدول ( ٨ ) اختبار LSD للمقارنات المتعددة

المكمل الخامس م = 34.916	المكمل الرابع م = 30.306	المكمل الثالث م = 20.966	المكمل الثاني م = 40.333	المكمل الأول م = 26.906	القيم الجمالية "الحقيبة"
				-	المكمل الأول
			-	**13.426	المكمل الثاني
		-	**19.366	**5.940	المكمل الثالث
	-	**9.340	**10.026	**3.400	المكمل الرابع
-	**4.610	**13.950	**5.416	**8.010	المكمل الخامس

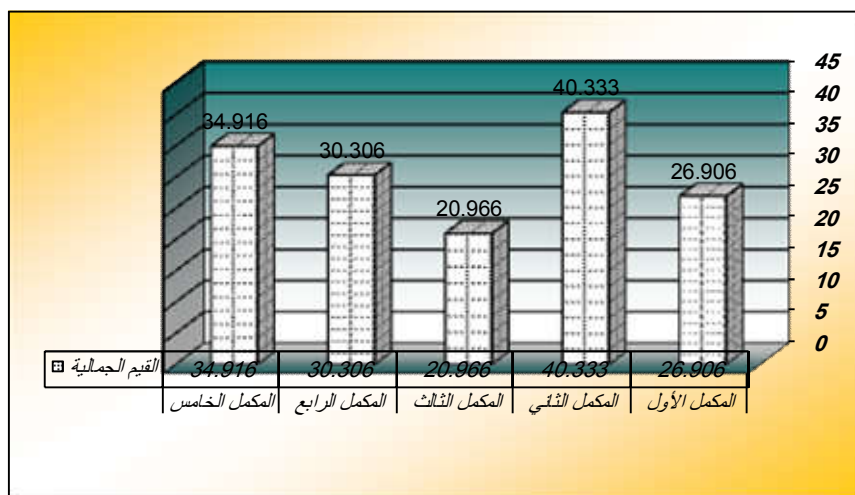
بدون نجوم غير دال

\* دال عند 0.05

\*\* دال عند 0.01

# القيم الفنية للأشكال الهندسية والتراكيب النسجية في التراث الشعبى المصرى كمصدر لإثراء حقيبة اليد النسائية

إعداد الباحث/ أ.د / ساميه محمد الطويشى ، أ.م.د/ سحر حريى محمد حريى،  
أ/ آية محمود مصطفى محمود



شكل ( ١ ) يوضح متوسط درجات المكملات الخمس "الحقائب" في تحقيق القيم الجمالية وفقا لأراء المتخصصين من الجدول (٨) والشكل (١) يتضح وجود فروق دالة إحصائية بين المكملات الخمس "الحقائب" عند مستوى دلالة 0.01، فنجد أن المكمل الثانى كان أفضل المكملات في تحقيق القيم الجمالية وفقا لأراء المتخصصين، يليه المكمل الخامس، ثم المكمل الرابع، ثم المكمل الأول، وأخيرا المكمل الثالث .

جدول ( ٩ ) تحليل التباين لمتوسط درجات المكملات الخمس "الحقائب" في تحقيق القيم الوظيفية وفقا لأراء المتخصصين

الدلالة	قيمة (ف)	درجات الحرية	متوسط المربعات	مجموع المربعات	القيم الوظيفية "الحقيبة"
0.01 دال	21.706	4	150.515	602.061	بين المجموعات
		70	6.934	485.400	داخل المجموعات
		74		1087.461	المجموع

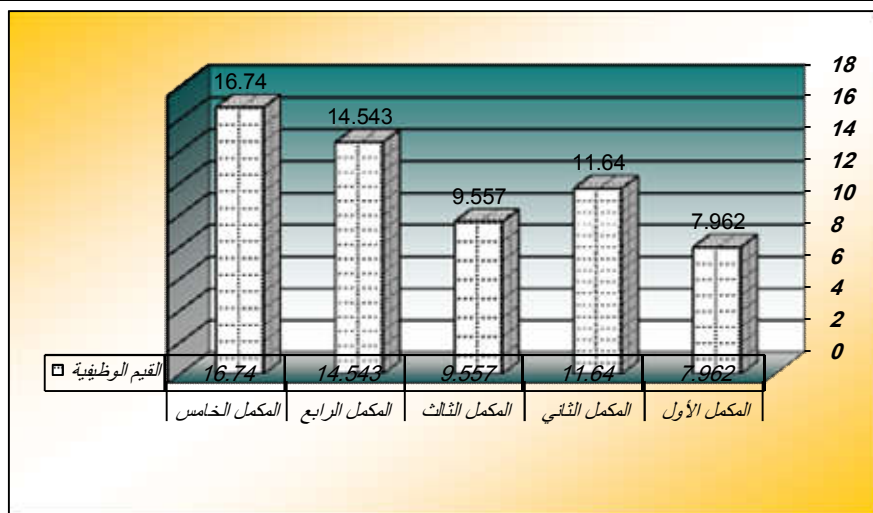
يتضح من جدول (٩) إن قيمة (ف) كانت (21.706) وهى قيمة دالة إحصائية عند مستوى (0.01)، مما يدل على وجود فروق بين المكملات الخمس "الحقائب" في تحقيق القيم الوظيفية، ولمعرفة اتجاه الدلالة تم تطبيق اختبار LSD للمقارنات المتعددة والجدول التالي يوضح ذلك:

# القيم الفنية للأشكال الهندسية والتراكيب النسجية في التراث الشعبى المصرى كمصدر لإثراء حقيبة اليد النسائية

إعداد الباحث/ أ.د / ساميه محمد الطويشى ، أ.م.د/ سحر حريى محمد حريى،  
أ/ آية محمود مصطفى محمود

جدول (١٠) اختبار LSD للمقارنات المتعددة

المكمل الأول	المكمل الثانى	المكمل الثالث	المكمل الرابع	المكمل الخامس	القيم الوظيفية "الحقيقية"
7.962 = م	11.640 = م	9.557 = م	14.543 = م	16.740 = م	
-	-	-	-	-	المكمل الأول
**3.677	-	-	-	-	المكمل الثانى
1.594	*2.083	-	-	-	المكمل الثالث
**6.580	*2.903	**4.986	-	-	المكمل الرابع
**8.777	**5.099	**7.182	*2.196	-	المكمل الخامس



شكل ( ٢ ) يوضح متوسط درجات المكملات الخمس "الحقائب"  
في تحقيق القيم الوظيفية وفقا لأراء المتخصصين

من الجدول (١٠) والشكل (٢) يتضح أن :

وجود فروق دالة إحصائية بين المكملات الخمس "الحقائب" عند مستوي دلالة 0.01، فنجد أن المكمل الخامس كان أفضل المكملات في تحقيق القيم الوظيفية وفقا لأراء المتخصصين، يليه المكمل الرابع، ثم المكمل الثانى، ثم المكمل الثالث، وأخير المكمل الأول.

كما توجد فروق عند مستوي دلالة 0.05 بين المكمل الثانى والمكمل الثالث لصالح المكمل الثانى، كما توجد فروق عند مستوي دلالة 0.05 بين المكمل الثانى والمكمل الرابع لصالح المكمل الرابع، كما توجد فروق عند مستوي دلالة 0.05 بين المكمل الرابع والمكمل الخامس لصالح المكمل الخامس.

القيم الفنية للأشكال الهندسية والتراكيب النسجية في التراث الشعبى المصرى  
كمصدر لإثراء حقيبة اليد النسائية

إعداد الباحث/ أ.د / ساميه محمد الطويشى ، أ.م.د/ سحر حريى محمد حريى،  
أ/ آية محمود مصطفى محمود

بينما لا توجد فروق بين المكمل الأول والمكمل الثالث.

جدول ( ١١ ) تحليل التباين لمتوسط درجات المكملات الخمس "الحقائب" وفقا لأراء المتخصصين

الدالة	قيمة (ف)	درجات الحرية	متوسط المربعات	مجموع المربعات	المجموع الكلي "الحقيبة"
0.01 دال	62.129	4	1293.155	5172.619	بين المجموعات
		70	20.814	1456.991	داخل المجموعات
		74		6629.610	المجموع

يتضح من جدول ( ١١ ) إن قيمة ( ف ) كانت (62.129) وهى قيمة دالة إحصائيا عند مستوى (0.01) ، مما يدل على وجود فروق بين المكملات الخمس "الحقائب" وفقا لأراء المتخصصين، ولمعرفة اتجاه الدلالة تم تطبيق اختبار LSD للمقارنات المتعددة والجدول التالي يوضح ذلك :

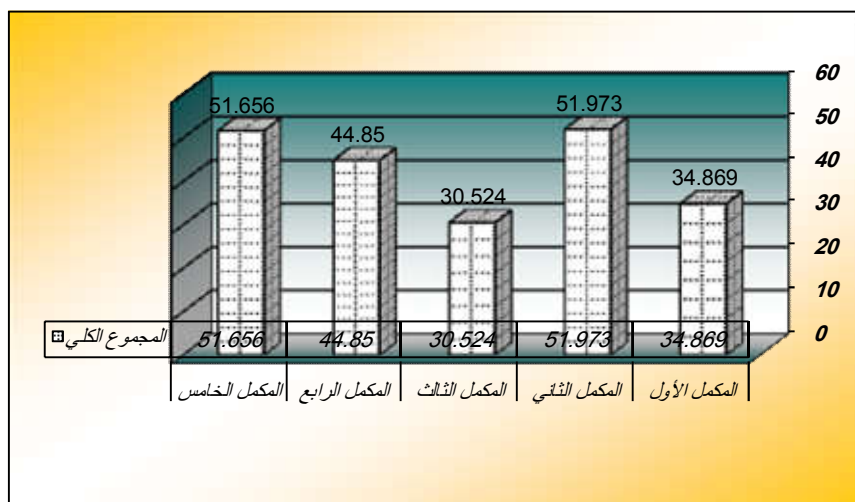
جدول ( ١٢ ) اختبار LSD للمقارنات المتعددة

المكمل الخامس = م 51.656	المكمل الرابع = م 44.850	المكمل الثالث = م 30.524	المكمل الثاني = م 51.973	المكمل الأول = م 34.869	المجموع الكلي "الحقيبة"
				-	المكمل الأول
			-	**17.104	المكمل الثاني
		-	**21.449	**4.345	المكمل الثالث
	-	**14.326	**7.123	**9.980	المكمل الرابع
-	**6.806	**21.132	0.316	**16.787	المكمل الخامس

Z

# القيم الفنية للأشكال الهندسية والتراكيب النسجية في التراث الشعبى المصرى كمصدر لإثراء حقيبة اليد النسائية

إعداد الباحث/ أ.د / ساميه محمد الطويشى ، أ.م.د/ سحر حريى محمد حريى،  
أ/ آية محمود مصطفى محمود



شكل ( ٣ ) يوضح متوسط درجات المكملات الخمس "الحقائب" وفقا لأراء المتخصصين

من الجدول (١٢) والشكل (٣) يتضح أن :

- وجود فروق دالة إحصائية بين المكملات الخمس "الحقائب" عند مستوي دلالة 0.01، فنجد أن المكمل الخامس كان أفضل المكملات وفقا لأراء المتخصصين، يليه المكمل الثانى، ثم المكمل الرابع، ثم المكمل الأول، وأخيرا المكمل الثالث .
- بينما لا توجد فروق بين المكمل الثانى والمكمل الخامس .

## الفرض الثانى:

جدول ( ١٣ ) تحليل التباين لمتوسط درجات المكملات الخمس "الحقيبة" وفقا لأراء المستهلكات

الدلالة	قيمة (ف)	درجات الحرية	متوسط المربعات	مجموع المربعات	الحقيبة
0.01 دال	40.980	4	726.378	2905.510	بين المجموعات
		145	17.725	2570.144	داخل المجموعات
		149		5475.654	المجموع

يتضح من جدول (١٣) إن قيمة (ف) كانت (40.980) وهى قيمة دالة إحصائية عند مستوى (0.01)، مما يدل على وجود فروق بين المكملات الخمس "الحقيبة" وفقا لأراء المستهلكات، ولمعرفة اتجاه الدلالة تم تطبيق اختبار LSD للمقارنات المتعددة والجدول التالي يوضح ذلك :

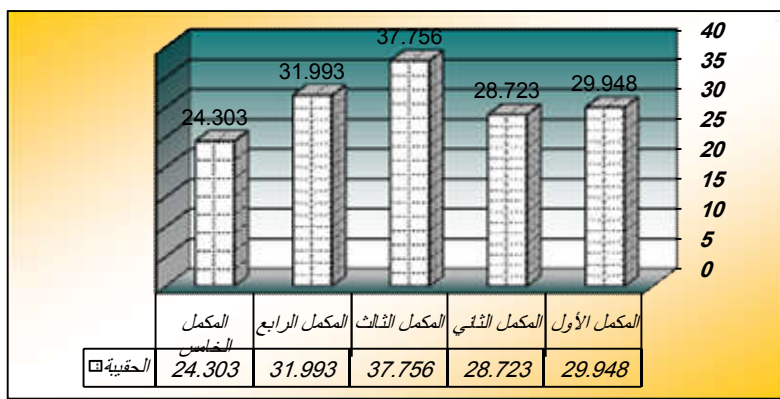


# القيم الفنية للأشكال الهندسية والتراكيب النسجية في التراث الشعبى المصرى كمصدر لإثراء حقيبة اليد النسائية

إعداد الباحث/ أ.د / ساميه محمد الطويشى ، أ.م.د/ سحر حريى محمد حريى،  
أ/ آية محمود مصطفى محمود

جدول ( ١٤ ) اختبار LSD للمقارنات المتعددة

الحقيبة	المكمل الأول م = 29.948	المكمل الثانى م = 28.723	المكمل الثالث م = 37.756	المكمل الرابع م = 31.993	المكمل الخامس م = 24.303
المكمل الأول	-				
المكمل الثانى	1.225	-			
المكمل الثالث	**7.808	**9.033	-		
المكمل الرابع	*2.045	**3.270	**5.763	-	
المكمل الخامس	**5.645	**4.420	**13.453	**7.690	-



شكل (٤) يوضح متوسط درجات المكملات الخمس "الحقيقية" وفقا لأراء المستهلكات

من الجدول (١٤) والشكل (٤) يتضح أن :

- وجود فروق دالة إحصائية بين المكملات الخمس "الحقيقية" عند مستوي دلالة 0.01 ، فنجد أن المكمل الثالث كان أفضل المكملات وفقا لأراء المستهلكات ، يليه المكمل الرابع، ثم المكمل الأول، ثم المكمل الثانى، وأخيرا المكمل الخامس.
- كما توجد فروق عند مستوي دلالة 0.05 بين المكمل الأول والمكمل الرابع لصالح المكمل الرابع .
- بينما لا توجد فروق بين المكمل الأول والمكمل الثانى .

# القيم الفنية للأشكال الهندسية والتراكيب النسجية في التراث الشعبى المصرى كمصدر لإثراء حقيبة اليد النسائية

إعداد الباحث/ أ.د / ساميه محمد الطويشى ، أ.م.د/ سحر حريى محمد حريى،  
أ/ آية محمود مصطفى محمود

## توصيات البحث :

فى ضوء ماتم عرضه من نتائج توصى الباحثة بالآتى :-

١. إلقاء المزيد من الدراسات والبحوث التى تبرز العلاقة بين التراث الشعبى المصرى والتصميمات المستحدثة من عناصره والتى تستخدم فى إثراء حقيبة اليد النسائية .
٢. الاستفادة من الفنون الشعبىة فى فنونا المعاصرة ليس بتقليدها كما هو شائع الان ولكن الاستفادة من أصولها وحركاتها وحلولها للمواقف الفنية المختلفة .
٣. الاهتمام بدراسة المظاهر المختلفة للتراث الشعبى المصرى فى ورش عمل متخصصة لاعلاء القيم الجمالية والفنية والاستفادة من عناصرها فى تصميم تكوينات حديثة لعمل بنك للتصميمات المستوحاة من التراث الشعبى المصرى واستحداث استخدامات مختلفة لإثراء حقيبة اليد النسائية.
٤. إضافة افكار جديدة للمشروعات الصغيرة غير مكلفة بإستخدام خامات من البيئة رخيصة التكاليف وذات قيم فنية عالية لمساندة شباب الخريجين فى إيجاد جماليات جديدة فى الفن الشعبى تصلح لعمل مشاريع اقتصادية سياحية.

# القيم الفنية للأشكال الهندسية والتراكيب النسجية في التراث الشعبي المصري كمصدر لإثراء حقيبة اليد النسائية

إعداد الباحث/ أ.د / ساميه محمد الطويشي ، أ.م.د/ سحر حربى محمد حربى،  
أ/ آية محمود مصطفى محمود

## المراجع :-

### أولا: الكتب والمراجع العربية :-

- (١) أسامة عز الدين حلاوة : "استخدام الخيوط المعدنية في تطوير إنتاج اقمشة المفروشات للحصول على منتج تنافسي ، بحث منشور بالمؤتمر العلمي السنوي العربي الرابع لكلية التربية النوعية جامعة المنصورة ( إدارة المعرفة وإدارة رأس المال الفكرى في مؤسسات التعليم العالى في مصر والوطن العربي ) - مصر ، مج ١ ، ٢٠١٢ م .
- (٢) المؤسسة المصرية العامة للغزل والنسيج صناعة القطن : " نشأة وتطور الصناعات النسجية " ، ١٩٧٣ م .
- (٣) عبد الرحمن عبد العال عمار : تاريخ فن النسيج المصرى ، مطبعة نهضة مصر ، ١٩٧٤ م .
- (٤) عبد الرافع كامل : مدخل إلى تكنولوجيا النسيج والتابستري ، دار المعارف ، القاهرة ، ١٩٨٢ م .
- (٥) إيهاب بسمارك : " الاسس الجمالية والإنشائية للتصميم " ، القاهرة ، دار الكاتب المصرى ، ١٩٩٨ م .
- (٦) محمد الجوهري ، علياء شكرى : " دراسات فى علم الفولكلور " ، عين للدراسات والبحوث الانسانية والاجتماعية، القاهرة ، ١٩٩٨ م .
- (٧) محمد عابد الجابرى : " التراث والحداثة " ، مركز الدراسات والوحدة العربية ، بيروت ، ١٩٩١ م .
- (٨) هانى إبراهيم جابر : " الفولكلور ودليل العمل الميدانى - مدخل إلى دراسة الثقافة المادية " ، الولا للطبع والتوزيع ، شبين الكوم ، ١٩٩٢ م .
- (٩) سمير عبد اللطيف شوشان ، الفنون الشعبية والتراثية وأثرها على فن الحلى فى مصر ، المؤتمر العلمى الأول للفنون الشعبية والتراث ، كلية الفنون الجميلة ، جامعة الإسكندرية ، ٢٨ : ٣٠ أكتوبر ١٩٩٣ م .
- (١٠) سوسن الجنائنى ، وحدة المثلث فى الحياة اليومية السيناوية ، مجلة الفنون الشعبية ، ١٩٩٤ م .
- (١١) يوسف خليفة غراب وآخرون : " واقع القيم التربوية والجمالية فى الإعلان الإعلامى والأثر المتوقع على التكوين الأخلاقى للشباب " (المؤتمر العلمى الخامس ، كلية التربية الفنية ، جامعة حلوان ، ١٩٩٤ م .
- (١٢) عمر النجدى ، أبجدية التصميم ، الهيئة المصرية العامة للكتاب ، ١٩٩٦ م .
- (١٣) ثريا نصر : "تاريخ أزياء الشعوب " ، عالم الكتب ، القاهرة ، ١٩٩٨ م .
- (١٤) محسن محمد عطيه ، القيم الجمالية فى الفنون التشكيلية ، دار الفكر العربى ، القاهرة ، ٢٠٠٠ م .
- (١٥) إسماعيل شوقى : ، الفن والتصميم ، مطبعة زهراء الشرق ، القاهرة ، ٢٠٠١ م .
- (١٦) يوسف خليفة غراب ، نجوى حسين حجازى : " جماليات الزخارف الشعبية " ، دار الفكر العربى ، ٢٠٠٥ م .
- (١٧) أحمد على محمود سالماني : الاستفادة من وحدات الكليم والتلى فى استحداث مشغولة يدوية ، مجلة بحوث التربية النوعية -جامعة المنصورة ، عدد خاص (٢٠) فبراير ٢٠١١ م .

### ثانيا: رسائل الماجستير والدكتوراه :-

#### أ- رسائل الماجستير :-

- (١٨) أبو الحسن ، صفاء على بيومى : بعنوان "رؤية معاصرة لمكملات زينة مستوحاة من المدرسة البنائية لتنمية القدرة الابتكارية لدى طلاب كلية التربية الفنية" ، رسالة ماجستير غير منشورة ، كلية التربية الفنية ، جامعة حلوان ، ٢٠٠٠ م .
- (١٩) اسلام عبد العزيز علي مهران: بعنوان "الأشكال الهندسية ومدلولاتها الرمزية فى الطبعة الفنية فى مصر وأوروبا حديثا" ، رسالة ماجستير غير منشورة ، كلية الفنون الجميلة ، جامعة حلوان ، ٢٠١٣ م .
- (٢٠) أشرف سلامة عوض الله يوسف بعنوان الأشكال الهندسية كمصدر لإنتاج أشكال زخرفية مبتكرة ، رسالة ماجستير غير منشورة ، كلية التربية الفنية ، جامعة حلوان ، ٢٠٠٥ م .

# القيم الفنية للأشكال الهندسية والتراكيب النسجية في التراث الشعبى المصرى كمصدر لإثراء حقيبة اليد النسائية

إعداد الباحث/ أ.د / ساميه محمد الطوبشى ، أ.م.د/ سحر حربى محمد حربى،  
أ/ آية محمود مصطفى محمود

- (٢١) الشيماء مسعد محمد إبراهيم : بعنوان" ، دراسة مكملات لزينة المرأة تعتمد على توليف الخامات والإفادة منه فى استحداث التصميم المستوحى من الأشكال الهندسية الشعبية"، رسالة ماجستير غير منشورة ، كلية التربية النوعية ، جامعة عين شمس ، ٢٠٠٦ م.
- (٢٢) بسمة عبد المنصف فايد درويش بعنوان إمكانية الاستفادة من التراكيب النسجية المختلفة لإثراء القيم الجمالية لملابس السيدات الخارجية و مكملاتها ، رسالة ماجستير غير منشورة ، كلية التربية النوعية ، جامعه المنوفية ، ٢٠١٣ م .
- (٢٣) خالد السيد محمد عبد ربه النحاس بعنوان " أثر التراث الشعبى على أزياء مسرح العرائس " ، رسالة ماجستير غير منشورة ، كلية الاقتصاد المنزلى ، جامعة حلوان ، ٢٠٠٢ م .
- (٢٤) سحر حربى محمد بعنوان "تكنولوجيا صناعة حقائب اليد للسيدات فى ج. م .ع (دراسة ميدانية) " رسالة ماجستير غير منشورة ، كلية الاقتصاد المنزلى ، جامعة حلوان ، ٢٠٠٤ م .
- (٢٥) مجدى عبد العزيز ، الزخارف فى الأزياء الشعبية ودورها فى رسوم الأطفال دراسة ميدانية فى بعض مركز الحسينية شرقية ، رسالة ماجستير غير منشورة ، المعهد العالى للفنون الشعبية ، أكاديمية الفنون ١٩٩٦ م .
- (٢٦) محمد السيد كامل أحمد: بعنوان " الأشكال الهندسية الأولية والإفادة منها فى إستحداث مشغولات معدنية مجسمة بالشريحة لطلاب كلية التربية النوعية " ، رسالة ماجستير غير منشورة ، كلية التربية النوعية ، جامعة القاهرة ، ٢٠٠٦ م .
- (٢٧) محمود محمد رمضان: بعنوان "حقيبة اليد فى التراث المصرى والإفادة منها فى مجال الأشغال الفنية بكلية التربية الفنية" ، رسالة ماجستير غير منشورة ، كلية التربية الفنية ، جامعة حلوان ، ١٩٨٦ م .
- (٢٨) مدحت محمد حسين: بعنوان " الاستفادة من التراث الشعبى فى صناعة المفروشات السياحية "دراسة تطبيقية " ، رسالة ماجستير غير منشورة ، كلية إقتصاد منزلى ، جامعة حلوان ، ٢٠٠٠ م .
- (٢٩) مرفت عبد الفتاح محمد :بعنوان "جماليات الزخارف الفرعونية فى عصر الأسرات والأستفادة منها فى أستنباط تصميمات لأقمشة المفروشات المعاصرة " ، رسالة ماجستير ، غير منشورة ، كلية الفنون التطبيقية ، جامعة حلوان ، ١٩٩٠ م .
- (٣٠) منى أحمد يوسف قاسم: بعنوان " رؤية تشكيلية للزخارف الشعبية ومدلولاتها الرمزية والاستفادة منها فى مجال الملابس ومكملاتها " ، رسالة ماجستير غير منشورة ، كلية الاقتصاد المنزلى ، جامعه حلوان ، ٢٠٠٦ م .
- (٣١) منى محمود حافظ ، العوامل المؤثرة على تصميم الأزياء الشعبية - دراسة مقارنة بين محافظتى الشرقية وأسيوط ، رسالة ماجستير غير منشورة ، كلية الاقتصاد المنزلى ، جامعة حلوان ، ١٩٨٩ م .
- (٣٢) نفيسة عبد الرحمن العفيفي عبد الرحمن القوصى: بعنوان" تأثير بعض أساليب التطريز على النسيج السادة والأطلسى والوبرى " ، رسالة ماجستير غير منشورة ، كلية إقتصاد منزلى ، جامعة حلوان ، ١٩٩٧ م .
- ب- رسائل الدكتوراة :-**
- (٣٣) إنصاف حسن نصر ، عروض الأزياء من الناحيتين الفنية والتسويقية ، رسالة دكتوراة غير منشورة ، كلية الاقتصاد المنزلى ، جامعة حلوان ، ١٩٧٧
- (٣٤) رحاب طه حسين شريدح : بعنوان" تحليل القيم التشكيلية للأشكال الهندسية فى ضوء المدرسة التكعيبية كمصدر للتصميم على المانيكان " ، رسالة دكتوراه غير منشورة ، كلية تربية نوعية ، جامعة الاسكندرية ٢٠١٢ م .

# القيم الفنية للأشكال الهندسية والتراكيب النسجية في التراث الشعبى المصرى كمصدر لإثراء حقيبة اليد النسائية

إعداد الباحث/ أ.د / ساميه محمد الطوبشى ، أ.م.د/ سحر حريى محمد حريى،  
أ/ آية محمود مصطفى محمود

- (٣٥) سامية محمد الطوبشى: بعنوان " التركيب البنائى للقماش وأثره على خواصه وخطوات التصنيع لإنتاج الملابس " ، رسالة دكتوراه غير منشورة ، كلية الاقتصاد المنزلى ، جامعة حلوان ١٩٩٥م .
- (٣٦) سعيد سيد على الوثيرى: بعنوان " القيم الجمالية لفن المنسوجات عند بدو شمال سيناء واستحداث وحدات تصلح لإنتاج كليم معاصر " ، رسالة دكتوراه غير منشورة ، كلية الفنون التطبيقية ، جامعة حلوان ، ١٩٨٦م .
- (٣٧) ماجدة محمد ماضى محمود ، دراسة الأزياء الشعبية بواحات مصر الغربية جمالياً ونفصياً وإمكان الاستفاد منها فى ابتكار زى وطنى معاصر ، رسالة دكتوراه غير منشورة ، كلية الاقتصاد المنزلى ، جامعة حلوان ، ١٩٨٩م .
- (٣٨) نادية أحمد حسن ، السمات الشعبية فى منتجات الخزفية قومية الطابع ، رسالة دكتوراه غير منشورة ، كلية الفنون التطبيقية ، جامعة حلوان ، ١٩٧٥م .
- (٣٩) نادية محمود خليل: بعنوان " مكملات الملابس ودورها كأحد مقومات الاناقة لدى المرأة العاملة " ، رسالة دكتوراه غير منشورة ، كلية الاقتصاد المنزلى ، جامعة حلوان ، ١٩٩٨م .
- (٤٠) هيثم عبد الدايم : بعنوان " إستحداث أساليب مبتكرة لتصميم الأقمشة بإستخدام أليات التراكيب النسجية " ، رسالة دكتوراه غير منشورة ، كلية الفنون التطبيقية ، جامعة دمياط ، ٢٠١٤م .

## ثالثاً : الكتب العلمية والمراجع الاجنبية :-

- (41) Celvenot Dominique : "ornament and decoration in Islamic architecture" ,2000. London - Thames Hudson ,The Vedome ,press , New York.
- (42) peltz Leslie Klein : " fashion accessories "1985 .
- (43) Scott Streedman , the Technology of Accessories ,2003.
- (44) Miranda , Bruce : "The Illustrated " Book Sign ,1996.

## خامساً : المعاجم :-

- (٤٣) المعجم الوجيز ، "مجمع اللغة العربية" ، دار التحرير للطباعة والنشر ، القاهرة ، ١٩٩١م .
- (٤٤) دوزى رنبيهاث "المعجم المفصل بأسماء الملابس عند العرب " ، دار الحرية ، بغداد ، ١٩٧١م .