

الفن النبوي ودوره في رفع القيمة الجمالية لمفروشات الفنادق السياحية

أ.م.د/ أسماء فؤاد زكي محمد

استاذ مساعد الملابس والنسيج- كلية التربية النوعية- جامعة أسوان



مجلة البحوث في مجالات التربية النوعية

معرف البحث الرقمي DOI: 10.21608/JEDU.2023.232169.1930

المجلد التاسع العدد 48 . سبتمبر 2023

الترقيم الدولي

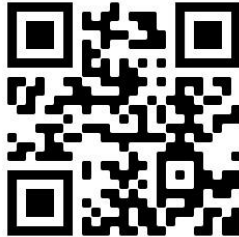
P-ISSN: 1687-3424

E- ISSN: 2735-3346

موقع المجلة عبر بنك المعرفة المصري <https://jedu.journals.ekb.eg/>

موقع المجلة <http://jrfse.minia.edu.eg/Hom>

العنوان: كلية التربية النوعية . جامعة المنيا . جمهورية مصر العربية



الفن النوبي ودوره في رفع القيمة الجمالية لمفروشات الفنادق السياحية

أ.م.د/ أسماء فؤاد زكي محمد

أستاذ مساعد الملابس والنسيج، كلية التربية النوعية، جامعة أسوان

مستخلص البحث:

يهدف البحث إلى الاستفادة من الفن النوبي في رفع القيمة الجمالية لمفروشات الفنادق السياحية من خلال تقديم رؤى تصميمية حديثة لمفروشات الفنادق السياحية من الجلود الصناعية، ويتبع هذا البحث المنهج الوصفي التحليلي بالإضافة إلى الدراسة التطبيقية ، وتمثلت أدوات البحث في إعداد استمارتين لتقييم المنتجات المنفذة وعددها (8) وهي (ستارة، أباجورة، منضدة، معلقة "تابلوه"، بوف، كرسي، بارافان، سجادة) من قبل السادة أعضاء هيئة التدريس المتخصصين وعددهم(11) ، وايضا أصحاب الفنادق السياحية وعددهم(11) ، وأظهرت النتائج الإحصائية إمكانية الاستفادة من الفن النوبي في رفع القيمة الجمالية لمفروشات الفنادق السياحية باستخدام الجلود الصناعية حيث اتفق في الرأي كلا من المتخصصين وأصحاب الفنادق في ترتيب المنتجات المنفذة ف جاء البوف في الترتيب الأول، والثاني الكرسي والثالث الستارة والرابع المعلقة والخامس البرفان والسادس الأباجورة، واختلفا في المرتبة السابعة والثامنة في الرأي بين كلا من السجادة والمنضدة .ومن وجهة نظر الباحثة يرجع الاتفاق على ترتيب المنتجات وجود غرض وظيفي وجمالي وابتكاري للمنتجات والاستفادة من الفن النوبي لانتاج مفروشات تصلح للفنادق بطريقة جديدة مبتكرة ، ومن الممكن ان يرجع الاختلاف في السجادة والمنضدة إلى الاستهلاك حيث جاءت السجادة في المرتبة السادسة لاصحاب الفنادق والمنضدة في المرتبة السابعة للمتخصصين .

ومن أهم توصيات البحث الاستفادة من الفن النوبي لإنتاج صناعات يدوية كنواة لإقامة مشروعات صغيرة للشباب من الجلود الصناعية، وأيضاً في تدريس مقرر صناعة يدوية (3) للفرقة الرابعة بقسم الصناعات الجلدية بكلية الاقتصاد المنزلي جامعة حلوان.

الكلمات الرئيسية: الفن النوبي - الجلد الصناعي - المفروشات -السياحة

Nubian Art and its Role in Raising the Aesthetic Value of Tourist Hotel Upholstery

Abstract:

The research aims to benefit from Nubian art and artificial leather to raise the aesthetic value of tourist hotel upholstery.

By presenting modern design visions for tourist hotel upholstery made of artificial leather, This research follows the descriptive analytical approach in addition to the applied study. The research tools consisted of preparing two questionnaires to evaluate the implemented products (8); (Curtain, Lampshades, Table, Tableaux (hanging), Buff, Chair, Paravan, Carpet) for evaluation by the (11) specialized faculty members, as well as the (11) tourist hotels owners. The implemented products came in the first order, the buff, the second the chair, the third the curtain, the fourth the tableaux (hanging) one, the fifth the Paravan, the sixth the lampshade, and they differed in the seventh and eighth rank in the opinion between both the carpet and the table. From the researcher's point of view, the agreement on the arrangement of the products is due to the existence of a functional, aesthetic and innovative purpose for the products and the use of Nubian art and artificial leather to produce upholstery suitable for hotels in a new and innovative way. Where the carpet came in the sixth rank for hotel owners and the table in the seventh rank for specialists.

One of the most important recommendations of the research is to take advantage of artificial leather and Nubian art to produce handicrafts as a nucleus for establishing projects. And also in teaching a handicraft course (3) for the fourth year, Department of Leather Industries, Faculty of Home Economics, Helwan University.

Keywords: Nubian art, artificial leather, upholstery, tourism

المقدمة Introduction

يتميز الفن النوبي بسمات وطابع خاص من خلال المعتقدات والتقاليد المرتبطة بمرور الحضارات المختلفة ابتداء من العصر الحجري مروراً بالعصور المختلفة، فقد تأثر بالفن الفرعوني والقبطي والاسلامي وبجانب تأثره بالحضارات المختلفة التي مرت عليه حيث تأثر أيضا بالعوامل الجغرافية المختلفة .

يحتوي الفن النوبي على كثير من الزخارف المتنوعة والمختلفة المتميزة التي أبدع الفنان النوبي في تجريدها بما يتلائم مع مشغولاته ، فلعبت الزخارف دوراً هاماً في إبراز الهوية على أسطح تلك الواجهات حيث جاءت معبرة عن أحداث وقضايا العصر وثقافته من خلال مفرداتها التشكيلية الرمزية، وجاءت الزخارف في هيئة زخارف جدارية أو هندسية تحمل دلالات ومعاني رمزية.

وتعد السياحة في مصر أحد مصادر الدخل القومي للبلاد حيث أنها أحد المصادر الرئيسية للنقد الأجنبي مقارنة بمصادر الدخل الأخرى، فقد وهب الله مصر مقومات وإمكانات تجعلها دولة سياحية من التراث الأول واستغلال مقومات الجذب السياحي التاريخية والدينية والطبيعية، وتكون المعرفة والاطلاع هي الحافز والدافع على السفر والسياحة إلى مصر وذلك لامتلاكها لبيئة تحتية قوية تقوم على خدمة قطاع السياحة بما في ذلك الغرف الفندقية والقرى والمنتجعات السياحية.

والقيمة الحقيقية لمفروشات الفنادق السياحية ترجع في المقام الأول إلى عامل التصميم بمفرداته المختلفة من شكل وخامات، ولأن الابتكار والابداع في التصميم يعتبر تشكيل الأشياء واستحداث ما هو جديد ومناسب لغرض الاستخدام.

(أميرة عبد الله نور الدين - 2010)

وتخضع خامات المفروشات في اختيارها لعوامل متعددة منها النفسية والاجتماعية والاقتصادية والجمالية والصحية، والمهم عند الاختيار أن تتناسق نوعية المفروشات لكل غرفة وأن تكون مرتبطة بألوان وأحجام الأثاث.

وللجلود الصناعية إمكانات تشكيلية متعددة نظراً لاختلاف ألوانها وسمكها وملامسها المتنوعة، لذلك فهي ترفع من القيمة الجمالية للمنتجات.

وقد أجريت دراسات عديدة تناولت الاستفادة من الفن النوبي لإثراء القيم الجمالية للمنتجات ومنها دراسة (نيفين عبد الوكيل عطا، نجلاء فوزي محمود - 2019) تناولت استحداث تصميمات مستوحاة من الفن الشعبي النوبي للمفروشات الفندقية باستخدام أسلوب الطباعة الرقمية لتحقيق الجانب الجمالي والأصالة والمعاصرة . ودراسة (زينب أحمد عبد العزيز ، عبير نجيب السعيد - 2017) الاستفادة من

بعض رموز الفن النوبي في استحداث تصميمات زخرفية وتنفيذها بغرزة الكنفاه لإثراء التصميم الزخرفي لملابس طالبات الجامعة بشكل يجمع بين الأصالة والمعاصرة وبتكلفة منخفضة، وأكدت دراسة (غادة عبد الفتاح عبد الرحمن وآخرون-2022) استحداث تصميمات ذات قيمة فنية وجمالية ووظيفية للأزياء النسائية باستخدام أسلوب الدمج بين التراث النوبي والفن التجريدي. واستخدمت (نجوى شكري وآخرون - 2021) التشكيل على المانيكان لإعداد تصميمات نسائية معاصرة مستوحاة من التراث النوبي. وأشارت (مي سمير كامل - 2015) إلى الاستفادة من التراث الشعبي النوبي في إعداد مجموعة من التصميمات ذات الطابع المصري ومسايرتها مع الاتجاهات العالمية . وأكدت (أماني محمود علي - 2018) على أهمية سمات الفن النوبي والاستفادة منها في ابتكار مشغولات فنية لوحات إضاءة تتوافق مع عصرنا الحاضر . وأشار كلا من (رشا وجدي ، وديان طلعت - 2016) ، (وائل محمد كامل- 2020)، (أحمد سيد وآخرون - 2020) إلى أهمية المخزون الحضاري المتمثل في زخارف العمارة النوبية وتوظيفها لابتكار تصميمات زخرفية لإثراء التصميم والأزياء وقطاع السياحة . وتناولت (تفاحة موسى ، أميمة رؤوف محمد - 2017) التوليف بين الجلد والتريكو في التراكيب النسجية البسيطة والاستفادة منه في إثراء جماليات المفروشات المنزلية لإثراء مجال المشروعات الصغيرة ، ودراسة (شيماء صابر) -2010 أكدت أن الجلد الصناعي من الخامات الهامة في التشكيل الفني والزخرفة كما أن له قابلية التشكيل في صور متعددة بالإضافة إلى تعدد التقنيات الخاصة به.

مشكلة البحث: Statement of the problem:

يمكن عرض مشكلة البحث في التساؤلات الآتية:

- ما إمكانية إعداد تصميمات معاصرة من زخارف الفن النوبي تصلح لمفروشات غرف الفنادق السياحية من الجلود الصناعية ؟
- ما إمكانية الاستفادة من الفن النوبي في رفع القيمة الجمالية والوظيفية للمفروشات المستخدمة في غرف الفنادق السياحية باستخدام الجلود الصناعية ؟
- ما رأي المتخصصين في المفروشات المنفذه؟
- ما رأي أصحاب الفنادق في المفروشات المنفذه ؟

أهمية البحث: Significance:

- تقديم رؤى تصميمية معاصرة مستوحاة من زخارف الفن النوبي لمفروشات غرف الفنادق السياحية.

- التنوع المعاصر في المفروشات باستخدام الجلد الصناعي وتشكيله بأسلوب الإضافة والتطريز اليدوي والاستفادة منها في رفع القيمة الجمالية والوظيفية لها.
- إقامة مشروعات صغيرة للشباب.
- الاستفادة من نتائج الدراسة في تدريس مقرر صناعة يدوية (3) للفرقة الرابعة بقسم الصناعات الجلدية بكلية الاقتصاد المنزلي جامعة حلوان.

أهداف البحث: Objectives

- الاستفادة من الفن النوبي في إنتاج مفروشات غرف الفنادق السياحية من الجلود الصناعية.
- إعداد تصميمات معاصرة من زخارف الفن النوبي لمفروشات غرف الفنادق السياحية من الجلود الصناعية.
- تنفيذ التصميمات المقترحة للفن النوبي لرفع القيمة الجمالية والوظيفية لمفروشات غرف الفنادق السياحية من الجلود الصناعية.
- التعرف على رأي كلا من المتخصصين وأصحاب الفنادق السياحية في المفروشات المنفذة .

فروض البحث: Hypotheses

- توجد فروق ذات دلالة إحصائية بين المفروشات المنفذة في تحقيق الجانب التصميمي وفقا لرأي المتخصصين.
- توجد فروق ذات دلالة إحصائية بين المفروشات المنفذة في تحقيق الجانب التقني وفقا لرأي المتخصصين.
- توجد فروق ذات دلالة إحصائية بين المفروشات المنفذة في تحقيق الجانب الجمالي والابتكاري وفقا لرأي المتخصصين.
- توجد فروق ذات دلالة إحصائية بين المفروشات المنفذة في تحقيق الجانب الوظيفي وفقا لرأي المتخصصين.
- توجد فروق ذات دلالة إحصائية بين المنتجات الثمانية المنفذة وفقا لرأي المتخصصين.
- توجد فروق ذات دلالة إحصائية بين المفروشات المنفذة في تحقيق الجانب الجمالي وفقا لرأي أصحاب الفنادق السياحية.
- توجد فروق ذات دلالة إحصائية بين المفروشات المنفذة في تحقيق الجانب الوظيفي وفقا لرأي أصحاب الفنادق السياحية.

- توجد فروق ذات دلالة إحصائية بين المفروشات المنفذة في تحقيق الجانب الابتكاري وفقا لرأي أصحاب الفنادق السياحية.
- توجد فروق ذات دلالة إحصائية بين المفروشات المنفذة في تحقيق الجانب الاقتصادي والتسويقي وفقا لرأي أصحاب الفنادق السياحية.
- توجد فروق ذات دلالة إحصائية بين المنتجات الثمانية المنفذة وفقا لرأي أصحاب الفنادق السياحية.

Methodology: منهج البحث:

اتبع البحث المنهج الوصفي التحليلي ، بالإضافة إلى الدراسة التطبيقية.

Delimitations: حدود البحث:

- حدود موضوعية:** إنتاج مفروشات مستوحاة من زخارف الفن النوبي باستخدام الجلد الصناعي تصلح لغرف الفنادق السياحية.
- حدود مكانية:** معمل الصناعات اليدوية بقسم الصناعات الجلدية -كلية الاقتصاد المنزلي - جامعة حلوان.
- حدود زمانية:** الفصل الدراسي الأول للعام الجامعي. 2021 - 2022
- حدود بشرية:** طلاب الفرقة الرابعة بقسم الصناعات الجلدية -كلية الاقتصاد المنزلي- جامعة حلوان وعددهم (8) طلاب.
- المنتجات المنفذة:** (8) منتجات (ستارة، أباجورة، منضدة ، معلقة "تابلوه" ، بوف ، كرسي ، بارافان ، سجادة) .

Tools: أدوات البحث:

- استماره تحكيم للمفروشات المنفذة من قبل الساده أعضاء هيئة التدريس المتخصصين.
- استماره تحكيم للمفروشات المنفذة من قبل أصحاب الفنادق السياحية.

Terminology : مصطلحات البحث :

الفن النوبي: (Nubian art)

مرآة صادقة للمجتمع الذي يعيش فيه الأفراد، فهو يعكس أفكار هذا المجتمع بما حوى من معتقدات وتقاليد وعادات، والنواحي المميزة له من مادية وروحية، أى أنها محصلة تفاعل كل هذه القوي والعوامل.

(ريهام يوسف العناني -1998)

الجلد الصناعي: (Artificial leather)

تعرفه (وسام محمد إبراهيم ، وسحر حريى - 2011) بأنه قماش مغطى بطبقة بلاستيكية من مادة الفينيل (P.V.C) أو مادة عديد البوريثان (P.U) .

المفروشات: (upholstery)

مصطلح يشمل جميع أنواع الأقمشة المستخدمة في كساء المقاعد والجدران وعمل الستائر مثل أقمشة الدامسك والزرديخان والجاكارد، والمفروشات هي أيضا مواد مستخدمة للوسائد وتغطية الاثاث وتشمل كل متعلقات القائم بعمل المفروشات فهي تضم القماش والحشو والمواد الأخرى. (عبدالمنعم صبرى واخرون -1975)

السياحة: (Tourism)

يقصد بالسياحة في اللغة هي التنقل من بلد إلى أخرى طلباً للتنزه أو الاستطلاع أو الكشف، في مجموعة من الظواهر والعلاقات الناجمة عن السفر والبقاء بعيداً عن الوطن الاصيلي بقاء غير دائم وغير مرتبط بأي نشاط للكسب. (محمد صبحي عبد الحكيم -2001)

الإطار النظري: Theoretical Framework

الفن النوبى:

أن طبيعة الفن النوبى تحمل بين جنباتها الكثير من القيم الجمالية والخصائص الفنية التراثية .والتي كان للمعتقدات والثقافات والعادات والتقاليد وطبيعة الأرض دوراً هاماً في بلورتها .فهذا الفن ذو جذور ضاربة في عمق القدم .فقد حمل سمات الحضارات القديمة العريقة لبلاد النوبة عبر العصور .مما جعل له طابع مميز ، وعلى الرغم من ذلك الا أن الفن النوبى جزء أصيل من الفن المصري القديم وكذا الفن الشعبي عبر التاريخ، ولهذا تمتع الفن النوبى بالعديد من العناصر الزخرفية التي ارتبطت لدى المواطن النوبى بالكثير والكثير عن المعتقدات والتي استطاع الفنان النوبى ان يحول الألفاظ والمعانى إلى أشكال مجردة محتفظاً ومؤكداً على الفكر والمعتقد الشعبى الذي وراء الكلمات، كما صاغه في تشكيل جديد يرمز إلى مفعوله الجمالى والسحرى الذي يهدف إليه. (أمانى محمود على البياسى -2018)

سمات الفكر التصميمي للتراث النوبى:

من أهم مبادئ الفكر التصميمي للتراث النوبى "الوظيفية والشكلية والثقافية والبيئية " وظهر الابداع النوبى فى الفنون والموسيقى والحلى والعمارة، وتعتبر العمارة النوبية غنية بمخزون ضخم من الرموز والنقوش والإشارات والأشكال الهندسية والألوان الزاهية ذات دلالة ومعانى تاريخية وحضارية . (أمال حمدي أسعد-2021)



شكل (1) العلاقة بين سمات وملامح الفكر التصميمي للتراث النوبي وجوانب عملية التصميم (مي سمير كامل-2015)

(1) السمات الوظيفية للفكر التصميمي للتراث النوبي:

تعتمد المنفعة الوظيفية للتراث النوبي على المبادئ الأساسية للنظرية الوظيفية القائمة (الشكل يتبع الوظيفة) كمبدأ عام ، ولا بد أن يثير التصميم لدى الفرد مجموعة من الإطباعات المرتبطة بوظيفته النفعية.

(2) السمات الشكلية للفكر التصميمي للتراث النوبي:

تُعد الجوانب الشكلية في التراث النوبي أحد أهم جوانب العملية التصميمية، فالشكل الخارجى ما هو إلا وعاء يستوعب الوظيفة ويشكل جانباً رمزياً ويحمل دلالات معنوية تنبع من فكر المجتمع وبيئته، فهو ذلك الكيان الذي تدرکه حواسنا ويعبر عن المضمون تعبيراً صادقاً. (رفع الجاد راجي-1995)

(3) السمات الثقافية للفكر التصميمي للتراث النوبي:

تشكل الثقافة النوبية سمات تميز المجتمع النوبى، ويُعد التراث النوبى جزء أصيل من مكونات الهوية المصرية وامتداد للحضارة القديمة، فهو يجمع بين الواقعية والرمزية، ويعبر عن تداخل الثقافات المصرية والأصالة والبساطة فى التصميم .

(محرم كمال-2019)

الحضارة المصرية القديمة: تأثر الفن النوبى بالفن المصرى القديم فى أسلوبه الفنى فى الرسومات حيث استخدم الفنان النوبى اللون الأزرق والأخضر الغامق والأصفر وكلها ألوان مستخدمة فى المعابد الفرعونية التي تحيط بالنوبة من كل جهه .وهذا ناتج من أن كلا الحضارتين قد استلهمت ألوانها من البيئة الطبيعية المحيطة.

(مها محمود ابراهيم-2013)

الحضارة القبطية: استخدم الفنان النوبى بعض أشكال الصليب القبطى ورسوم الطيور والسماك وسعف النخيل التي استخدمت فى العصر القبطى بكثرة كما أخذ الفن النوبى عن الفن القبطى البساطة. (ناهد بابا - 2010)

الحضارة الإسلامية: كان لدخول الإسلام في بلاد النوبة أثره الواضح في مظاهر الحياة، فنلاحظ رسوخ فكرة الهلال والنجمة الناتج من التأثير بالحضارة الإسلامية وأيضاً الاهتمام برسم المثلثات وتكرارها فالمثلث في الفكر الإسلامي يمثل السمو والعلو كما أن تكرار المثلث يعنى التسبيح بذكر الله تعالى.

(4) السمات البيئية للفكر التصميمي للتراث النوبي:

اعتمد الإنسان في التراث النوبي على تطويع الخامات البيئية المحيطة به في معالجة المناخ الخارجى، فمن أهم الظواهر المناخية في الحياة النوبية ارتفاع ملحوظ في درجات الحرارة وخاصة في الصيف.

الرموز في التراث النوبي: الرمز هو الوحدة الفنية التي يختارها الفنان الشعبى بالبيئة لكي يحمل بها إنتاجه الفنى ويكسبه طابعاً خاصاً فريداً من نوعه على أن يكون محملاً بخصائص القيم الاجتماعية بطريقة مختصرة وكجزء من كيانة التشكيلى.







ظهرت الزخارف على واجهات المنازل والمشغولات منها زخارف مشتركة بين العناصر من طيور ونباتات وحيوانات ، لعبت الزخارف الهندسية دوراً كبيراً فى زخرفة جدران المنازل والمشغولات اليدوية وزاد استعمال الفنان النوبى لها لأنها تتميز بالبساطة وهي زخارف مكونة من خطوط ومنحنيات، ومن الرموز الهندسية المربع ،المثلث المستطيل، المعين، الدائرة.

الزخارف المستمدة من الطبيعة وهي تنقسم إلى زخارف أدمية ، زخارف نباتية، زخارف الطيور والحيوانات وزخارف من البيئة المحيطة وموضوعات عن الأحداث الاجتماعية. ومن الرموز النباتية: النخيل، الزهور، الزرع.

ومن رموز الكائنات الحية: الأسد، العقرب، التمساح، السمكة،الطيور، الجمل، الجعران. ومن الرموز الأدمية:العروسة والكف.

ويوجد أيضاً زخارف مستلهمة من المعتقدات :الكتابات، النجمة، الصليب .

جدول (1) المدلول الرمزي لبعض مفردات الزخارف الشعبية النوبية

م	الرمز	الشكل	المدلول
1	الهلال		البداية - الحياة - الميلاد- التحول
2	النجمة		التفاؤل - الحياة
3	المثلث		السمو - الصمود - الارتقاء - الخلود
4	المثلث المقلوب		النهاية-التحول- السقوط - تقلب الأوضاع
5	المثلث المتقابل		المساواة- العدالة - الاتزان - الاستقرار - التوازن
6	الحجاب		اتقاء الحسد - الخير - الإساءة - العمل
7	النخلة		الخير - الحياة - القوة - سمو - الصمود
8	الكف		اتقاء الحسد- منع الأذى -اتقاء الشر- إبعاد الشياطين
9	العين		اتقاء الحسد ونظر الآخرين
10	السمكة		التكاثر - الحياة - التجدد - الخير - الأمل

(زينب أحمد عبدالعزيز ، عبير نجيب السعيد - 2017)

اللون في البيئة النوبية:

يعتمد الفن النوبي على استخدام مجموعة متنوعة من الألوان والأشكال التي تعكس تاريخ وثقافة الشعب النوبي. وتتأثر هذه المجموعة اللونية بالطبيعة المحيطة بالنوبة والتي تتميز بالتنوع والجمال.

وتشمل المجموعة اللونية للفن النوبي الألوان الأساسية مثل الأصفر والأحمر والأخضر والأزرق، بالإضافة إلى الألوان الأرضية مثل البني والرمادي والأسود

والأبيض . ويتم استخدام هذه الألوان بشكل متناعم ومتوازن لتشكيل أشكال هندسية ورسومات متداخلة تعكس الحرفية والحس الفني للفنان النوبي .
ويعتبر اللون الأحمر من أبرز الألوان المستخدمة في الفن النوبي، حيث يمثل الحب والعاطفة والحياة . ويستخدم اللون الأزرق لتمثيل السماء ونهر النيل، في حين يستخدم اللون الأخضر لتمثيل الطبيعة والنباتات الخضراء . ويستخدم الأبيض والأسود والرمادي للتعبير عن الضوء والظل والتباين . (جيهان بشير حسن - 2005)
وتتميز الرسومات النوبية بالتفاصيل الدقيقة والألوان الزاهية والشكل الهندسي المتناعم، مما يجعلها فريدة ومميزة عن غيرها من الفنون .

الجلود الصناعية :

انتشرت الجلود الصناعية كبديل للجلود الطبيعية نتيجة التقدم التكنولوجي وقد تعطى نفس الإمكانيات التشكيلية نظرا لاختلاف ألوانها وسمكها وملامسها المتعددة .
وتتميز الجلود الصناعية برخص ثمنها وسهولة صناعتها وتوافرها بالأسواق بكميات كبيرة وبأطوال مختلفة وأيضا تخانات متعددة حسب الاحتياج .
(نشوه مصطفى حافظ وآخرون - 2016)

وتمتاز الجلود الصناعية بالسمك والشكل الموحد في أى جزء من الأجزاء وهذه ميزة لا تتوفر في الجلد الطبيعي ذى المساحة المحددة غير المنتظمة والمناطق المختلفة السمك والمتانة، ومن الطبيعي أن تختلف الخامات التى تنتج منها الجلود الصناعية باختلاف أنواع اللدائن وطرق تجهيزها وإعدادها صناعيا .

(إلهام محمد يسرى - 2005)

والجلود الصناعية مصنعة من مواد شمعية وراتنجية ولدائن ومواد غير عضوية، وهى عبارة عن طبقتين:

- الطبقة العليا : وتمثل سطح الجلد وهى مصنعة من المواد السابق ذكرها .
- الطبقة السفلى : تشبه النسيج الشبكي بخيوط ضيقة ورفيعة بامتداد سطح الجلد ليحافظ على تماسك مساحة الجلد .

(منى إبراهيم السيوفى - 1999)

وتختلف أنواع الجلود الصناعية تبعا لنوع القماش المستخدم فى الطبقة السفلى وطريقة إنتاجه صناعياً وطرق تجهيزه .

أساليب التشكيل على الجلود:

تعددت وتوعدت طرق وأساليب التشكيل والتوليف على الجلود حيث استخدمت الباحثة الأساليب الآتية:

أسلوب التطريز: من أجمل الطرق المستخدمة في زخرفة الجلود خاصة الأنواع الخفيفة والرقيقة. يُعد التطريز أحد المصادر الرئيسية لإعطاء تأثيرات وملامس متنوعة على سطح الخامات المختلفة .

والتطريز فن من الفنون الزخرفية الجميلة التي استعان بها الإنسان لتزيين ملابسه وأدواته ومفروشاتة منذ آلاف السنين، حيث استمد وحداته الزخرفية من بيئته المحيطة مستخدماً الخيوط بأنواعها المختلفة سواء القطنية، الحريرية، الخيوط المعدنية وكذلك الفصوص والخرز والخامات الأخرى التي استطاع أن يشكلها أو يضيفها إلى القطع لتزيدها جمالاً مثل الأحجار المعادن. (العنود عبد الكريم العقيل - 2018)

أسلوب التوليف: يساعد التوليف في الحصول على معطيات إبداعية جديدة من خلال الخامات والمواد والأساليب المتنوعة والتي يمكن أن يتم توظيفها بنوع من التوافق الفني وينهج من التجريب فإن طبيعة التوليف تنطلق من فلسفة البحث عن الجديد والتحرر من التقليدي، وطرح رؤى إبداعية فنية تقوم على المزج بين العقل والوجدان من خلال البناء التشكيلي للخامات والمواد والأساليب والعناصر وتطرح مضمون فني يحقق إبداعات فنية وجمالية ناتجة من الترابط والتناغم بين عناصر العمل الفني .

(أمانى محمود على - 2018)

توليف الخامات : يقصد بها المواءمة بين مجموعة الخامات المكونة للبنية التشكيلية للعمل الفني وتعتمد على خيال المبدع الذي يدرك العلاقات بين تلك الخامات وصياغتها مع بعضها نوعاً من التوليف الجيد الذي يعطى المواءمة عند استخدام أكثر من خامة في تشكيل العمل الفني الواحد. (أسماء صابر فرج - 2017)

أساليب التوليف : أ-النسيج المضاف (الأبليك) .

ب-تجاوز الخامات (الترقيع " الباتش ورك")

الدراسة التطبيقية:

تم تصميم وتنفيذ (8) منتجات يدوية بتشكيل الجلود الصناعية واستخدام التوليف والتطريز اليدوي والاكسسوارات والتصميمات من الفن النوبى بهدف تحقيق الجانب الجمالى والوظيفى والتقنى للمنتجات وتصلح هذه المنتجات فى تجهيز الغرف الفندقية السياحية . وتم تنفيذها مع طلاب الفرقة الرابعة بقسم الصناعات الجلدية بكلية الاقتصاد المنزلى جامعة حلوان أثناء تدريس مادة صناعة يدوية (3) .

المنتجات اليدوية المنفذة فى الجانب التطبيقى:

المنتج الأول :

وصف المنتج : كرسى.

الخامات المستخدمة: جلد صناعى وخيوط تطريز معدنية (سيرما) وخيوط مشمع.
الأساليب الفنية للتشكيل والتوليف: الأبليك والتطريز بالخيوط.



صورة (1) المنتج الأول (كرسي)

المنتج الثاني :

وصف المنتج : ستارة.

الخامات المستخدمة : جلد صناعي وخيوط تطريز معدنية (سيرما) وخيوط مشمع وخرز.

الأساليب الفنية للتشكيل والتوليف : الأبليك و الباتشورك والتطريز بالخيط والخرز.



صورة (2) المنتج الثاني (ستارة)

المنتج الثالث :

وصف المنتج : بوف وخزان أحذية.

الخامات المستخدمة : جلد صناعي وخيوط تطريز معدنية (سيرما) وخيوط مشمع وخرز.

الأساليب الفنية للتشكيل والتوليف : اسلوب الاضافة والتفريغ والتطريز بالخيط والخرز.



صورة (3) المنتج الثالث (بوف وخزان أحذية)

المنتج الرابع :

وصف المنتج : بارافان.

**الخامات المستخدمة : جلد صناعى وخيوط تطريز معدنية (سيرما) وخيوط مشمع.
الأساليب الفنية للتشكيل والتوليف : الأبليك والتطريز بالخيوط والتفريغ والاكسسوارات
المعدنية.**



صورة (4) المنتج الرابع (بارافان)

المنتج الخامس :

وصف المنتج : أباجورة.

**الخامات المستخدمة : جلد صناعى وخيوط تطريز معدنية (سيرما) وخيوط مشمع
وخرز.
الأساليب الفنية للتشكيل والتوليف : الأبليك والتطريز بالخيوط والخرز.**



صورة (5) المنتج الخامس (اباجورة)

المنتج السادس :

وصف المنتج : سجادة.

الخامات المستخدمة : جلد صناعي وخيوط تطريز مشمع.

الأساليب الفنية للتشكيل والتوليف : الأبليك والتطريز بالخيوط.



صورة (6) المنتج السادس (سجادة)

المنتج السابع :

وصف المنتج : معلقة " تابلوه " .

الخامات المستخدمة : جلد صناعي وخيوط تطريز معدنية (سيرما) وخيوط مشمع

وخرز واكسسوارات معدنية.

الأساليب الفنية للتشكيل والتوليف : الأبليك والباتشورك والتطريز بالخيوط والخرز .



صورة (7) المنتج السابع (معلقة " تابلوه ")

المنتج الثامن :

وصف المنتج : منضدة (تربييزة)

الخامات المستخدمة :جلد صناعى وخيوط تطريز معدنية (سيرما) وخيوط مشمع.
الأساليب الفنية للتشكيل والتوليف :اسلوب التفريغ والإضافة والتطريز بالخيوط.



صورة (8) المنتج الثامن (منضدة " تربييزة ")



صورة (9) المنتجات المنفذة تصلح لغرفة فندق سياحى

بعد الإنتهاء من تصميم وتنفيذ منتجات البحث تم عرضها على السادة أعضاء هيئة التدريس المتخصصين فى المجال لتقييمها، وقد تطلب ذلك إعداد استمارة تحكيم للمنتجات المنفذة .وقد تضمنت استمارة التحكيم أربع محاور :

المحور الأول (الجانب التصميمى): ويتناول قياس مدى تحقيق الجانب التصميمى للمنتجات اليدوية المنفذة.

المحور الثانى (الجانب التقنى): ويتناول قياس مدى تحقيق الجانب التقنى للمنتجات اليدوية المنفذة.

المحور الثالث (الجانب الجمالى) : ويتناول قياس مدى تحقيق الجانب الجمالى للمنتجات اليدوية المنفذة.

المحور الرابع (الجانب الوظيفى): ويتناول قياس مدى تحقيق الجانب الوظيفى للمنتجات اليدوية المنفذة.

وأيضاً إعداد استمارة تحكيم لأخذ رأي أصحاب الفنادق السياحية فى المنتجات المنفذة ، وقد تضمنت استمارة التحكيم أربع محاور:

المحور الأول (الجانب الوظيفى).

المحور الثانى (الجانب الجمالى).

المحور الثالث (الجانب الابتكارى).

المحور الرابع (الجانب الاقتصادى والتسويقى) .

أولاً:الصدق

ويقصد بالصدق أن تقيس أداة البحث ما وضعت لقياسه وللتحقق من صدق محتوى الاستمارة تم عرضها في صورتها المبدئية على مجموعة من المحكمين من السادة أعضاء هيئة التدريس المتخصصين فى المجال و يبلغ عددهم (11) وذلك للحكم على مدى مناسبة كل عبارة للمحور الخاص به، وكذلك صياغة العبارات وإضافة أي عبارات مقترحة، وقد تم التعديل بناء على رأي المحكمين .

الصدق باستخدام الاتساق الداخلي بين الدرجة الكلية لكل محور والدرجة الكلية

للاستمارة الخاص برأى السادة أعضاء هيئة التدريس المتخصصين فى المجال :

تم حساب الصدق باستخدام الاتساق الداخلي وذلك بحساب معامل الارتباط (معامل ارتباط بيرسون) بين الدرجة الكلية لكل محور والدرجة الكلية للاستمارة ، والجدول التالي يوضح ذلك:

جدول (2) قيم معاملات الارتباط بين درجة كل محور ودرجة الإستثمار

الدالة	الارتباط	
0.01	0.804	المحور الأول: الجانب التصميمي
0.01	0.956	المحور الثاني: الجانب التقني
0.01	0.791	المحور الثالث: الجانب الجمالي
0.01	0.833	المحور الرابع: الجانب الوظيفي

يتضح من الجدول أن معاملات الارتباط كلها دالة عند مستوى (0.01) لاقتربها من الواحد الصحيح مما يدل على صدق وتجانس محاور الإستثمار.

الصدق باستخدام الاتساق الداخلي بين الدرجة الكلية لكل محور والدرجة الكلية للإستثمار الخاص برأى أصحاب الفنادق السياحية:

تم حساب الصدق باستخدام الاتساق الداخلي وذلك بحساب معامل الارتباط (معامل ارتباط بيرسون) بين الدرجة الكلية لكل محور والدرجة الكلية للإستثمار ، والجدول التالي يوضح ذلك:

جدول (3) قيم معاملات الارتباط بين درجة كل محور ودرجة الإستثمار

الدالة	الارتباط	
0.01	0.885	المحور الأول: الجانب الوظيفي
0.01	0.761	المحور الثاني: الجانب الجمالي
0.01	0.923	المحور الثالث: الجانب الابتكاري
0.01	0.846	المحور الرابع: الجانب الاقتصادي والتسويقي

يتضح من الجدول أن معاملات الارتباط كلها دالة عند مستوى (0.01) لاقتربها من الواحد الصحيح مما يدل على صدق وتجانس محاور للإستثمار.

ثانياً: الثبات

يقصد بالثبات reability دقة الاختبار في القياس والملاحظة، وعدم تناقضه مع نفسه، واتساقه واطراده فيما يزودنا به من معلومات عن سلوك المفحوص ، وهو النسبة بين تباين الدرجة على الإستثمار التي تشير إلى الأداء الفعلي للمفحوص ، وتم حساب الثبات عن طريق:

1-معامل ألفا كرونباخ Alpha Cronbach

2-طريقة التجزئة النصفية Split-half

وقد جاءت النتائج كالتالي كما موضح بالجدول (3)،(4)

جدول (4) قيم معامل الثبات لمحاور الإستمارة الخاصة بأعضاء هيئة التدريس

التجزئة النصفية	معامل ألفا	المحاور
0.708 – 0.789	0.743	المحور الأول: الجانب التصميمي
0.813 – 0.890	0.851	المحور الثاني: الجانب التقني
0.735 – 0.816	0.776	المحور الثالث : الجانب الجمالي
0.888 – 0.964	0.925	المحور الرابع : الجانب الوظيفي
0.771 – 0.853	0.819	ثبات الإستمارة ككل

يتضح من الجدول السابق أن جميع قيم معاملات الثبات : معامل ألفا ، التجزئة النصفية ، دالة عند مستوى 0.01 مما يدل على ثبات الإستمارة.

جدول (5) قيم معامل الثبات لمحاور الاستبيان الخاصة بأصحاب الفنادق

التجزئة النصفية	معامل ألفا	المحاور
0.754 – 0.832	0.791	المحور الأول: الجانب الوظيفي
0.841 – 0.920	0.883	المحور الثاني: الجانب الجمالي
0.861 – 0.945	0.904	المحور الثالث : الجانب الابتكاري
0.713 – 0.792	0.755	المحور الرابع : الجانب الاقتصادي والتسويقي
0.790 – 0.876	0.836	ثبات الاستبيان ككل

يتضح من الجدول السابق أن جميع قيم معاملات الثبات : معامل ألفا ، التجزئة النصفية ، دالة عند مستوى 0.01 مما يدل على ثبات الإستمارة.

نتائج البحث ومناقشتها:

أولاً: الإجابة على تساؤلات البحث:

- ما إمكانية إعداد تصميمات معاصرة من زخارف الفن النوبي تصلح لمفروشات غرف الفنادق السياحية من الجلود الصناعية ؟

امكن الاجابه على ذلك حيث تم اعداد ٨ تصميمات لمفروشات معاصرة متنوعة تصلح لغرف الفنادق السياحية مستواه من زخارف الفن النوبي وكانت تشمل الوحدات الزخرفيه النوبيه (المثلث _ الهلال - النجمه - النخله) وايضا تم تحقيق الجانب التصميمي وفقا لرأى المتخصصين فى المجال من خلال الفرض الاول للبحث.

- ما إمكانية الاستفادة من الفن النوبي في رفع القيمة الجمالية والوظيفية للمفروشات المستخدمة في غرف الفنادق السياحية باستخدام الجلود الصناعية ؟

امكن الاجابه على ذلك من خلال الدراسه التطبيقيه حيث تم عمل ٨ منتجات لمفروشات غرف الفنادق السياحيه من الجلد الصناعى (كرسى - برافان - معلقه ، سجاده-ستارة- اباجورة- بوف -منضدة) مستخدم بها زخارف الفن النوبى والألوان الزاهيه التى يتميز بها هذا الفن . وساعد ذلك على رفع القيمة الجماليه والوظيفية

للمنتجات وايضا تم التحقق من ذلك وفقا لرأى المتخصصين و رأى اصحاب الفنادق السياحية واتضح ذلك فى التحقق من فروض البحث.

ثانيا : التحقق من فروض البحث : الفرض الأول:

"توجد فروق ذات دلالة إحصائية بين المنتجات الثمانية المنفذة في الجانب التصميمي وفقا لأراء المتخصصين"

وللتحقق من هذا الفرض تم حساب تحليل التباين لمتوسط درجات المنتجات الثمانية المنفذة في الجانب التصميمي وفقا لأراء المتخصصين ، والجدول التالية توضح ذلك:
جدول (6) تحليل التباين لمتوسط درجات المنتجات الثمانية المنفذة في الجانب التصميمي

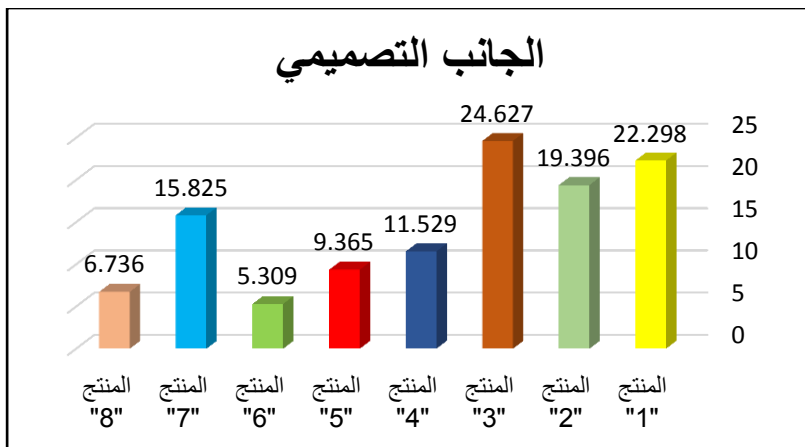
الجانب التصميمي	مجموع المربعات	متوسط المربعات	درجات الحرية	قيمة (ف)	الدالة
بين المجموعات	4885.501	697.929	7	31.221	0.01
داخل المجموعات	1788.334	22.354	80		
المجموع	6673.835		87		

يتضح من جدول (6) إن قيمة (ف) كانت (31.221) وهى قيمة دالة إحصائيا عند مستوى (0.01) ، مما يدل على وجود فروق بين المنتجات الثمانية المنفذة في الجانب التصميمي وفقا لأراء المتخصصين ، ولمعرفة اتجاه الدلالة تم تطبيق اختبار LSD للمقارنات المتعددة والجدول التالي يوضح ذلك:

جدول (7) اختبار LSD للمقارنات المتعددة

الجانب التصميمي	المنتج "1" = م	المنتج "2" = م	المنتج "3" = م	المنتج "4" = م	المنتج "5" = م	المنتج "6" = م	المنتج "7" = م	المنتج "8" = م
المنتج "1" (كرسى)	-							
المنتج "2" (ستارة)	2.901*	-						
المنتج "3" (بوف وخزان أذنبة)	2.329*	5.230**	-					
المنتج "4" (بارافان)	10.769**	7.867**	13.098**	-				
المنتج "5" (باجورة)	12.932**	10.030**	15.261**	2.163*	-			
المنتج "6" (سجادة)	16.988**	14.086**	19.317**	6.219**	4.055**	-		
المنتج "7" (معلقة " تابلوه")	6.472**	3.570**	8.801**	4.296**	6.460**	10.515**	-	
المنتج "8" منضدة (تربيذة)	15.561**	12.660**	17.890**	4.792**	2.629*	1.426	9.089**	-

**دال عند 0.01 *دال عند 0.05 بدون نجوم غير دال



شكل بياني (1) متوسط درجات المنتجات الثمانية المنفذة في الجانب التصميمي وفقا لأراء المتخصصين

من الجدول (7) والشكل البياني (1) يتضح :

وجود فروق دالة إحصائية بين المنتجات الثمانية المنفذة في الجانب التصميمي وفقا لأراء المتخصصين عند مستوي دلالة 0.01 ، فنجد أن المنتج "3" كان أفضل المنتجات ، يليه المنتج "1" ، ثم المنتج "2" ، ثم المنتج "7" ، ثم المنتج "4" ، ثم المنتج "5" ، ثم المنتج "8" ، وأخيرا المنتج "6" .

- كما توجد فروق عند مستوي دلالة 0.05 بين المنتج "1" والمنتج "2" لصالح المنتج "1" ، توجد فروق عند مستوي دلالة 0.05 بين المنتج "1" والمنتج "3" لصالح المنتج "3" ، توجد فروق عند مستوي دلالة 0.05 بين المنتج "4" والمنتج "5" لصالح المنتج "4" ، وايضا توجد فروق عند مستوي دلالة 0.05 بين المنتج "5" والمنتج "8" لصالح المنتج "5" .

- بينما لا توجد فروق بين المنتج "6" والمنتج "8"

تري الباحثة أن المنتج الثالث كان بمثابة أفضل المنتجات في تحقيق الجانب التصميمي وذلك لأن هذا المنتج حقق الوحدة والترابط والاتزان بين عناصر التصميم ، التوافق والانسجام بين اللون والخامه وابعاد التصميم.

وقد اتفق ذلك مع دراسة (نفين عبدالوكيل، نجلاء فوزى - 2019) ، (وفاء محمد محمد ، نورا حسن العدوى 2018)

الفرض الثاني

"توجد فروق ذات دلالة إحصائية بين المنتجات الثمانية المنفذة في الجانب التقني وفقا لأراء المتخصصين"

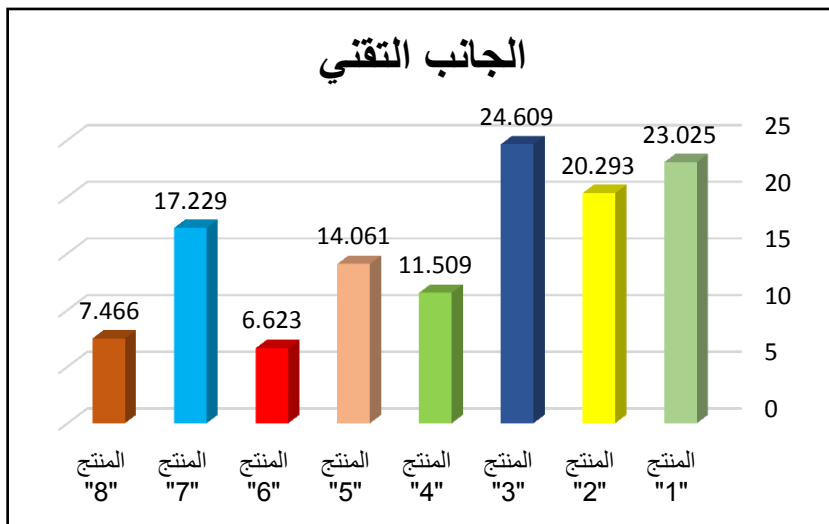
وللتحقق من هذا الفرض تم حساب تحليل التباين لمتوسط درجات المنتجات الثمانية المنفذة في الجانب التقني وفقا لأراء المتخصصين ، والجدول التالي يوضح ذلك:
جدول (8) تحليل التباين لمتوسط درجات المنتجات الثمانية المنفذة في الجانب التقني

الجانب التقني	مجموع المربعات	متوسط المربعات	درجات الحرية	قيمة (ف)	الدلالة
بين المجموعات	4096.919	585.274	7	56.491	0.01 دال
داخل المجموعات	828.836	10.360	80		
المجموع	4925.755		87		

يتضح من جدول (8) إن قيمة (ف) كانت (56.491) وهي قيمة دالة إحصائيا عند مستوى (0.01) ، مما يدل على وجود فروق بين المنتجات الثمانية المنفذة في الجانب التقني وفقا لأراء المتخصصين ، ولمعرفة اتجاه الدلالة تم تطبيق اختبار LSD للمقارنات المتعددة والجدول التالي يوضح ذلك:

جدول (9) اختبار LSD للمقارنات المتعددة

المنتج التقني	المنتج "1" م = 23.025	المنتج "2" م = 20.293	المنتج "3" م = 24.609	المنتج "4" م = 11.509	المنتج "5" م = 14.061	المنتج "6" م = 6.623	المنتج "7" م = 17.229	المنتج "8" م = 7.466
المنتج "1" (كرسي)	-							
المنتج "2" (ستارة)	2.731*	-						
المنتج "3" (بوف وخزان أهدية)	1.583	4.315**	-					
المنتج "4" (بارافان)	11.516**	8.784**	13.100*	-				
المنتج "5" (اباجورة)	8.963*	6.231**	10.547*	2.552*	-			
المنتج "6" (سجادة)	16.401**	13.670**	17.985*	4.885**	7.438**	-		
المنتج "7" (معلقة " تابلوه")	5.796*	3.064**	7.380**	5.720**	3.167**	10.605*	-	
المنتج "8" منضدة (تربييزة)	15.559**	12.827**	17.142*	4.042**	6.595**	0.842	9.762**	-



شكل بياني (2) متوسط درجات المنتجات الثمانية المنفذة في الجانب التقني وفقا لأراء المتخصصين

من الجدول (9) والشكل البياني (2) يتضح

وجود فروق دالة إحصائيا بين المنتجات الثمانية المنفذة في الجانب التقني وفقا لأراء المتخصصين عند مستوي دلالة 0.01 ، فنجد أن المنتج "3" كان أفضل المنتجات ، يليه المنتج "1" ، ثم المنتج "2" ، ثم المنتج "7" ، ثم المنتج "5" ، ثم المنتج "4" ، ثم المنتج "8" ، وأخيرا المنتج "6" .

- كما توجد فروق عند مستوي دلالة 0.05 بين المنتج "1" والمنتج "2" لصالح المنتج "1" ، وكذلك توجد فروق عند مستوي دلالة 0.05 بين المنتج "4" والمنتج "5" لصالح المنتج "5" .

- بينما لا توجد فروق بين المنتج "1" والمنتج "3" ، وكذلك لا توجد فروق بين المنتج "6" والمنتج "8" .

تري الباحثة أن المنتج الثالث كان بمثابة أفضل المنتجات في تحقيق الجانب التقني وذلك لتلائم نوع الخيط والغرز مع المنتج والتقنية المستخدمة (أسلوب التوليف) أدى الى إظهاره بمظهر جديد ومبتكر متقن وجذاب.

وقد اتفق ذلك مع دراسة (نفين عبد الوكيل، نجلاء فوزى - 2019) ، (أسماء سامي عبد العاطى سويلم -2022) .

الفرض الثالث:

"توجد فروق ذات دلالة إحصائية بين المنتجات الثمانية المنفذة في الجانب الجمالي وفقاً لأراء المتخصصين"

وللتحقق من هذا الفرض تم حساب تحليل التباين لمتوسط درجات المنتجات الثمانية المنفذة في الجانب الجمالي وفقاً لأراء المتخصصين ، والجدول التالي يوضح ذلك:

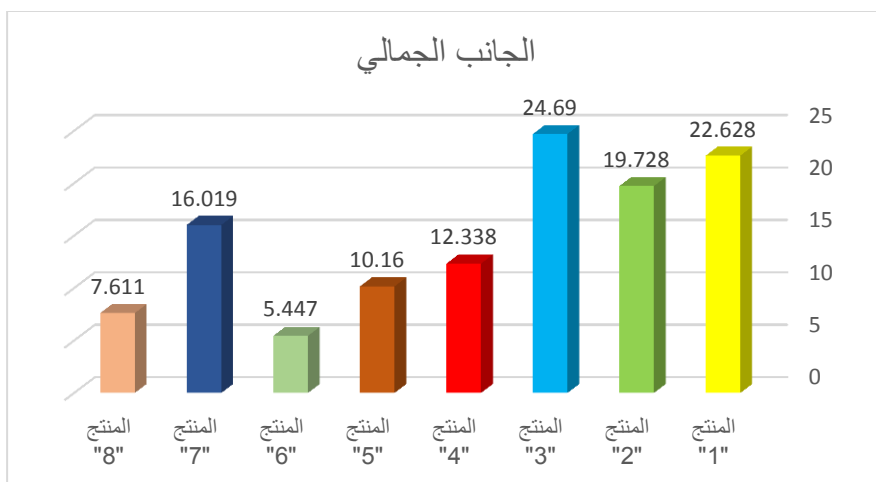
جدول (10) تحليل التباين لمتوسط درجات المنتجات الثمانية المنفذة في الجانب الجمالي

الجانب الجمالي	مجموع المربعات	متوسط المربعات	درجات الحرية	قيمة (ف)	الدلالة
بين المجموعات	69303.924	9900.561	7	63.419	0.01
داخل المجموعات	12489.144	156.114	80		
المجموع	81793.068		87		

يتضح من جدول (10) إن قيمة (ف) كانت (63.419) وهى قيمة دالة إحصائياً عند مستوى (0.01) ، مما يدل على وجود فروق بين المنتجات الثمانية المنفذة في الجانب الجمالي وفقاً لأراء المتخصصين ، ولمعرفة اتجاه الدلالة تم تطبيق اختبار LSD للمقارنات المتعددة والجدول التالي يوضح ذلك:

جدول (11) اختبار LSD للمقارنات المتعددة

المنتج "1"	المنتج "2"	المنتج "3"	المنتج "4"	المنتج "5"	المنتج "6"	المنتج "7"	المنتج "8"	الجانب الجمالي
= م	= م	= م	= م	= م	= م	= م	= م	
22.628	=19.728	24.690	12.338	10.160	5.447	16.019	7.611	
-	-	-	-	-	-	-	-	المنتج "1" (كرسى)
2.900*	-	-	-	-	-	-	-	المنتج "2" (ستارة)
2.062*	4.962**	-	-	-	-	-	-	المنتج "3" (بوف وخزان أحنية)
10.290**	7.390**	12.352**	-	-	-	-	-	المنتج "4" (بارافان)
12.468**	9.568**	14.530**	2.178*	-	-	-	-	المنتج "5" (اباجورة)
17.180**	14.280**	19.243**	6.890**	4.712**	-	-	-	المنتج "6" (سجادة)
6.609**	3.709**	8.671**	3.680**	5.859**	10.571**	-	-	المنتج "7" (معلقة " تابلوه")
15.016**	12.116**	17.079**	4.726**	2.548*	2.164*	8.407**	-	المنتج "8" منضدة (تربيذة)



شكل بياني (3) متوسط درجات المنتجات الثمانية المنفذة في الجانب الجمالي وفقا لأراء المتخصصين

من الجدول (11) والشكل البياني (3) يتضح:

- وجود فروق دالة إحصائياً بين المنتجات الثمانية المنفذة في الجانب الجمالي وفقاً لأراء المتخصصين عند مستوي دلالة 0.01 ، فنجد أن المنتج "3" كان أفضل المنتجات ، يليه المنتج "1" ، ثم المنتج "2" ، ثم المنتج "7" ، ثم المنتج "4" ، ثم المنتج "5" ، ثم المنتج "8" ، وأخيراً المنتج "6" .
 - كما توجد فروق عند مستوي دلالة 0.05 بين المنتج "1" والمنتج "2" لصالح المنتج "1" ، وكذلك توجد فروق عند مستوي دلالة 0.05 بين المنتج "1" والمنتج "3" لصالح المنتج "3" ، توجد فروق عند مستوي دلالة 0.05 بين المنتج "4" والمنتج "5" لصالح المنتج "4" ،، كما توجد فروق عند مستوي دلالة 0.05 بين المنتج "5" والمنتج "8" لصالح المنتج "5" ، كما توجد فروق عند مستوي دلالة 0.05 بين المنتج "6" والمنتج "8" لصالح المنتج "8" .
- ترى الباحثة أن المنتج الثالث كان بمثابة أفضل المنتجات في تحقيق الجانب الجمالي وذلك لأنه استخدم في المنتج عنصر الابتكار والابداع وتوافق التصميم والألوان مع الذوق العام.
- وقد اتفق ذلك مع دراسة (إيناس موسى محمد ، زينب محمد محمود 2020)
-،(نانسي عبد المعبود عبد الحميد-2020) .

الفرض الرابع:

"توجد فروق ذات دلالة إحصائية بين المنتجات الثمانية المنفذة في الجانب الوظيفي وفقا لأراء المتخصصين"

وللتحقق من هذا الفرض تم حساب تحليل التباين لمتوسط درجات المنتجات الثمانية المنفذة في الجانب الوظيفي وفقا لأراء المتخصصين ، والجدول التالي يوضح ذلك:

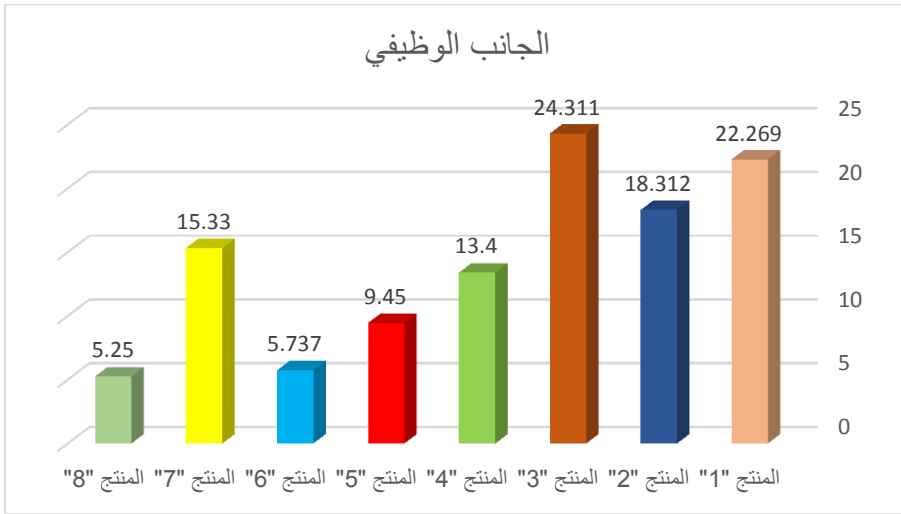
جدول (12) تحليل التباين لمتوسط درجات المنتجات الثمانية المنفذة في الجانب الوظيفي

الجانب الوظيفي	مجموع المربعات	متوسط المربعات	درجات الحرية	قيمة (ف)	الدلالة
بين المجموعات	4903.501	700.500	7	26.772	0.01
داخل المجموعات	2093.197	26.165	80		
المجموع	6996.698		87		

يتضح من جدول (12) إن قيمة (ف) كانت (26.772) وهي قيمة دالة إحصائيا عند مستوى (0.01) ، مما يدل على وجود فروق بين المنتجات الثمانية المنفذة في الجانب الوظيفي وفقا لأراء المتخصصين ، ولمعرفة اتجاه الدلالة تم تطبيق اختبار LSD للمقارنات المتعددة والجدول التالي يوضح ذلك:

جدول (13) اختبار LSD للمقارنات المتعددة

المنتج "8"	المنتج "7"	المنتج "6"	المنتج "5"	المنتج "4"	المنتج "3"	المنتج "2"	المنتج "1"	الجانب الوظيفي
= م 5.250	= م 15.330	= م 5.737	= م 9.450	= م 13.400	= م 24.311	= م 18.312	= م 22.269	
							-	المنتج "1" (كرسى)
						-	3.956**	المنتج "2" (ستارة)
						5.999**	2.042*	المنتج "3" (بوف وخزان أحذية)
						10.910**	4.911**	المنتج "4" (بارافان)
						3.950**	14.861**	المنتج "5" (اباجورة)
						3.712**	7.663**	المنتج "6" (سجادة)
						9.592**	5.880**	المنتج "7" (معلقة " تابلوه")
						1.929	8.981**	المنتج "8" (منضدة (تربيذة)
						10.079**	0.486	
						4.199**	8.150**	
						19.060**	13.061**	
						17.018**		



شكل بياني (4) متوسط درجات المنتجات الثمانية المنفذة في الجانب الوظيفي وفقا لأراء المتخصصين

من الجدول (13) والشكل البياني (4) يتضح:

- وجود فروق دالة إحصائية بين المنتجات الثمانية المنفذة في الجانب الوظيفي وفقا لأراء المتخصصين عند مستوي دلالة 0.01 ، فنجد أن المنتج "3" كان أفضل المنتجات ، يليه المنتج "1" ، ثم المنتج "2" ، ثم المنتج "7" ، ثم المنتج "4" ، ثم المنتج "5" ، ثم المنتج "6" ، وأخيرا المنتج "8" .
- كما توجد فروق عند مستوي دلالة 0.05 بين المنتج "1" والمنتج "3" لصالح المنتج "3" ، كما توجد فروق عند مستوي دلالة 0.05 بين المنتج "2" والمنتج "7" لصالح المنتج "2" .
- بينما لا توجد فروق بين المنتج "4" والمنتج "7" ، وكذلك بين المنتج "6" والمنتج "8" .

ترى الباحثة إن المنتج الثالث كان بمثابة أفضل المنتجات في تحقيق الجانب الوظيفي وذلك لان الشكل النهائي للمنتج يتلائم مع متطلبات السوق المعاصر ويتناسب تصميم المنتج مع وظيفته.

وقد اتفق ذلك مع دراسة (سمر أحمد مصباح قنونه ، أمانى شعبان على محمد ، عبير عبده محمد على- 2020) ، (أسماء سامى عبد العاطى سويلم- 2022) .

الفرض الخامس:

"توجد فروق ذات دلالة إحصائية بين المنتجات الثمانية المنفذة وفقا لأراء المتخصصين"

وللتحقق من هذا الفرض تم حساب تحليل التباين لمتوسط درجات المنتجات الثمانية المنفذة وفقا لأراء المتخصصين والجدول التالي يوضح ذلك:

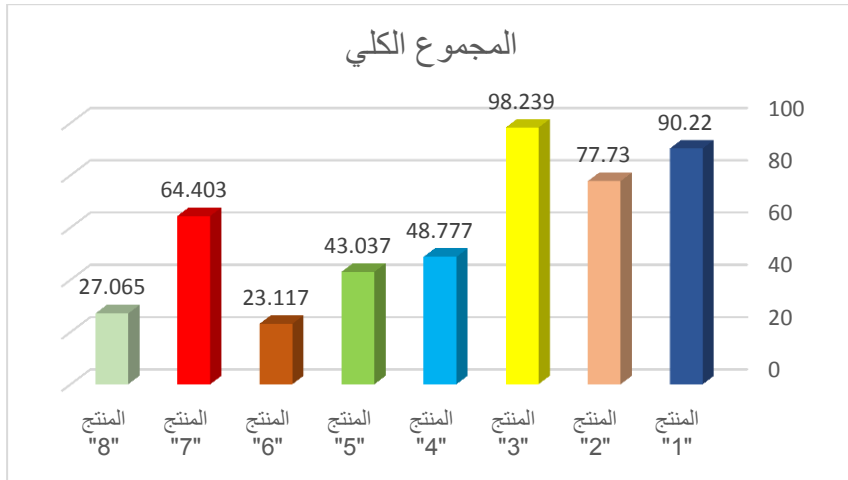
جدول (14) تحليل التباين لمتوسط درجات المنتجات الثمانية المنفذة وفقا لأراء المتخصصين

الدالة	قيمة (ف)	درجات الحرية	متوسط المربعات	مجموع المربعات	المجموع الكلي
0.01-دال	47.944	7	639.436	4476.051	بين المجموعات
		80	13.337	1066.976	داخل المجموعات
		87		5543.027	المجموع

يتضح من جدول (14) إن قيمة (ف) كانت (47.944) وهى قيمة دالة إحصائياً عند مستوى (0.01) ، مما يدل على وجود فروق بين المنتجات الثمانية المنفذة وفقا لأراء المتخصصين ، ولمعرفة اتجاه الدلالة تم تطبيق اختبار LSD للمقارنات المتعددة والجدول التالي يوضح ذلك:

جدول (15) اختبار LSD للمقارنات المتعددة

المنتج "8"	المنتج "7"	المنتج "6"	المنتج "5"	المنتج "4"	المنتج "3"	المنتج "2"	المنتج "1"	المجموع الكلي
= م 27.065	= م 64.403	= م 23.117	= م 43.037	= م 48.777	= م 98.239	= م 77.730	= م 90.220	
							-	المنتج "1" (كرسى)
						-	12.490**	المنتج "2" (ستارة)
						-	20.508**	المنتج "3" (بوف وخزان أحذية)
					-	49.461**	28.953**	المنتج "4" (بارافان)
			-	5.740**	55.201**	34.693**	47.183**	المنتج "5" (إباجورة)
		-	19.920**	25.660**	75.121**	54.613**	67.103**	المنتج "6" (سجادة)
	-	41.286**	21.366**	15.626**	33.835**	13.327**	25.817**	المنتج "7" (معلقة " تابلوه")
-	37.338**	3.948**	15.971**	21.711**	71.173**	50.665**	63.155**	المنتج "8" (منضدة (تربييزة)



شكل بياني (5) متوسط درجات المنتجات الثمانية المنفذة في وفقاً لأراء المتخصصين

من الجدول (15) والشكل البياني (5) يتضح وجود فروق دالة إحصائية بين المنتجات الثمانية المنفذة وفقاً لأراء المتخصصين عند مستوي دلالة 0.01 ، فنجد أن المنتج "3" كان أفضل المنتجات ، يليه المنتج "1" ، ثم المنتج "2" ، ثم المنتج "7" ، ثم المنتج "4" ، ثم المنتج "5" ، ثم المنتج "8" ، وأخيراً المنتج "6" .

قد أسفرت النتائج الي : أن المنتج الثالث أفضل المنتجات من حيث الجانب الجمالي والوظيفي والتقني لأن المنتج تضمن الابتكار والابداع في التصميم بشكل كبير، وأيضاً له جانب وظيفي قوى، أما الجانب التقني فقد استخدم أسلوب التوليف بين الجلد الصناعي والتطريز بالخيط والخرز وأسلوب التفريغ والاستفادة من الفن النوبي ، وهذا أدى إلى حصوله على المرتبة الأولى . وقد اتفق ذلك مع دراسة (إيمان حامد محمود، إيناس حمدي عبد المقصود - 2018)، (وفاء محمد محمد ، نورا حسن العدوى - 2018) .

الفرض السادس:

"توجد فروق ذات دلالة إحصائية بين المنتجات الثمانية المنفذة في الجانب الوظيفي وفقاً لأراء أصحاب الفنادق السياحية"

وللتحقق من هذا الفرض تم حساب تحليل التباين لمتوسط درجات المنتجات الثمانية المنفذة في الجانب الوظيفي وفقاً لأراء أصحاب الفنادق السياحية ، والجدول التالي يوضح ذلك:

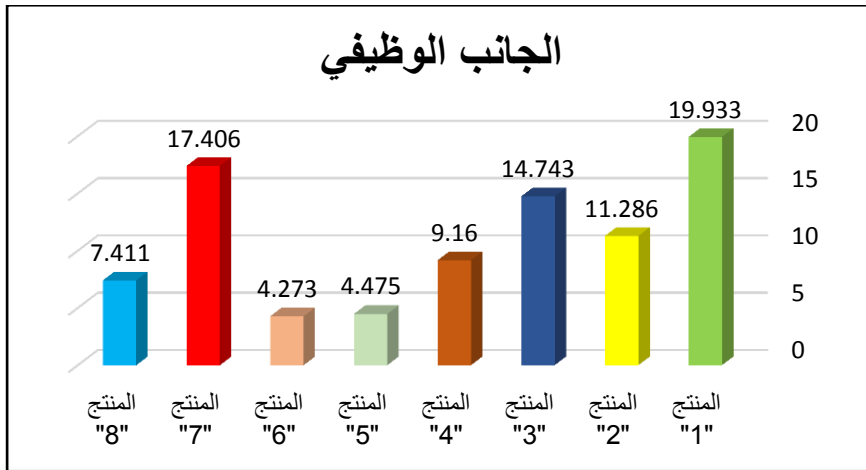
جدول (16) تحليل التباين لمتوسط درجات المنتجات الثمانية المنفذة في الجانب الوظيفي

الجانب الوظيفي	مجموع المربعات	متوسط المربعات	درجات الحرية	قيمة (ف)	الدلالة
بين المجموعات	3608.177	515.454	7	59.131	0.01
داخل المجموعات	557.901	8.717	64		
المجموع	4166.078		71		

يتضح من جدول (16) إن قيمة (ف) كانت (59.131) وهى قيمة دالة إحصائياً عند مستوى (0.01) ، مما يدل على وجود فروق بين المنتجات الثمانية المنفذة في الجانب الوظيفي، ولمعرفة اتجاه الدلالة تم تطبيق اختبار LSD للمقارنات المتعددة والجدول التالي يوضح ذلك:

جدول (17) اختبار LSD للمقارنات المتعددة

المنتج "1"	المنتج "2"	المنتج "3"	المنتج "4"	المنتج "5"	المنتج "6"	المنتج "7"	المنتج "8"	الجانب الوظيفي
= م	= م	= م	= م	= م	= م	= م	= م	
19.933	11.286	14.743	9.160	4.475	4.273	17.406	7.411	المنتج "1" (كرسى)
8.646**	-							المنتج "2" (ستارة)
5.190**	3.456**	-						المنتج "3" (بوف وخزان أحذية)
10.773**	2.126*	5.583**	-					المنتج "4" (بارافان)
15.457**	6.811**	10.267**	4.684**	-				المنتج "5" (اباجورة)
15.660**	7.013**	10.470**	4.886**	0.202	-			المنتج "6" (سجادة)
2.526*	6.120**	2.663*	8.246**	12.931**	13.133**	-		المنتج "7" (معلقة " تابلوه")
12.521**	3.875**	7.331**	1.748	2.936*	3.138**	9.995**	-	المنتج "8" (منضدة (تربييزة)



شكل بياني (6) متوسط درجات المنتجات الثمانية المنفذة في الجانب الوظيفي وفقا لأراء أصحاب الفنادق السياحية

من الجدول (17) والشكل البياني (6) يتضح:

- وجود فروق دالة إحصائيا بين المنتجات الثمانية المنفذة في الجانب الوظيفي وفقا لأراء أصحاب الفنادق السياحية عند مستوي دلالة 0.01 ، فنجد أن المنتج "1" كان أفضل المنتجات ، يليه المنتج "7" ، ثم المنتج "3" ، ثم المنتج "2" ، ثم المنتج "4" ، ثم المنتج "8" ، ثم المنتج "5" ، وأخيرا المنتج "6" .
 - كما توجد فروق عند مستوي دلالة 0.05 بين المنتج "1" والمنتج "7" لصالح المنتج "1" ، كذلك توجد فروق عند مستوي دلالة 0.05 بين المنتج "2" والمنتج "4" لصالح المنتج "2" ، و توجد فروق عند مستوي دلالة 0.05 بين المنتج "3" والمنتج "7" لصالح المنتج "7" ، كما توجد فروق عند مستوي دلالة 0.05 بين المنتج "5" والمنتج "8" لصالح المنتج "8" .
 - بينما لا توجد فروق بين المنتج "4" والمنتج "8" ، وكذلك لا توجد فروق بين المنتج "5" والمنتج "6" .
- وقد اتفق ذلك مع دراسة (زينب أحمد عبد العزيز ، ثناء عبد الرحيم عبده ، عبير نجيب السعيد 2021-) ، (أسماء سامى عبد العاطى سويلم - 2022) .

الفرض السابع:

"توجد فروق ذات دلالة إحصائية بين المنتجات الثمانية المنفذة في الجانب الجمالي وفقا لأراء أصحاب الفنادق السياحية"

وللتحقق من هذا الفرض تم حساب تحليل التباين لمتوسط درجات المنتجات الثمانية المنفذة في الجانب الجمالي وفقا لأراء أصحاب الفنادق السياحية ، والجدول التالي يوضح ذلك:

جدول (18) تحليل التباين لمتوسط درجات المنتجات الثمانية المنفذة في الجانب الجمالي

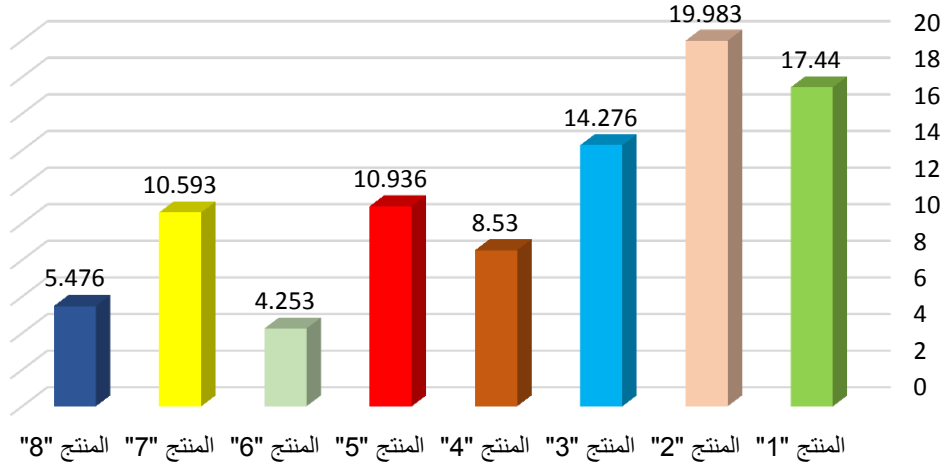
الجانبي الجمالي	مجموع المربعات	متوسط المربعات	درجات الحرية	قيمة (ف)	الدلالة
بين المجموعات	2744.392	392.056	7	32.811	0.01
داخل المجموعات	764.725	11.949	64		
المجموع	3509.117		71		

يتضح من جدول (18) إن قيمة (ف) كانت (32.811) وهى قيمة دالة إحصائياً عند مستوى (0.01) ، مما يدل على وجود فروق بين المنتجات الثمانية المنفذة في الجانب الجمالي ، ولمعرفة اتجاه الدلالة تم تطبيق اختبار LSD للمقارنات المتعددة والجدول التالي يوضح ذلك:

جدول (19) اختبار LSD للمقارنات المتعددة

المنتج "8"	المنتج "7"	المنتج "6"	المنتج "5"	المنتج "4"	المنتج "3"	المنتج "2"	المنتج "1"	الجانبي الجمالي
= م	= م	= م	= م	= م	= م	= م	= م	
5.476	10.593	4.253	10.936	8.530	14.276	19.983م	17.440	المنتج "1" (كرسى)
							2.543*	المنتج "2" (ستارة)
							3.163**	المنتج "3" (بوف وخزان أحذية)
							8.910**	المنتج "4" (بارافان)
							6.503**	المنتج "5" (اباجورة)
							13.186**	المنتج "6" (سجادة)
							6.846**	المنتج "7" (معلقة " تابلوه")
							11.963**	المنتج "8" (منضدة (تربيذة)

الجانب الجمالي



شكل بياني (7) يوضح متوسط درجات المنتجات الثمانية المنفذة في الجانب الجمالي وفقا لأراء أصحاب الفنادق السياحية

من الجدول (19) والشكل البياني (7) يتضح:

- وجود فروق دالة إحصائية بين المنتجات الثمانية المنفذة في الجانب الجمالي وفقا لأراء أصحاب الفنادق السياحية عند مستوي دلالة 0.01 ، فنجد أن المنتج "2" كان أفضل المنتجات ، يليه المنتج "1" ، ثم المنتج "3" ، ثم المنتج "5" ، ثم المنتج "7" ، ثم المنتج "4" ، ثم المنتج "8" ، وأخيرا المنتج "6" .
- كما توجد فروق عند مستوي دلالة 0.05 بين المنتج "1" والمنتج "2" لصالح المنتج "2" ، كذلك توجد فروق عند مستوي دلالة 0.05 بين المنتج "4" والمنتج "5" لصالح المنتج "5" ، وتوجد فروق عند مستوي دلالة 0.05 بين المنتج "4" والمنتج "7" لصالح المنتج "7" .
- بينما لا توجد فروق بين المنتج "5" والمنتج "7" ، كذلك لا توجد فروق بين المنتج "6" والمنتج "8" .

وقد اتفق ذلك مع دراسة (زينب أحمد عبد العزيز ، ثناء عبد الرحيم عبده ، عبير نجيب السعيد 2021 -) ، (أسماء سامى عبد العاطى سويلم - 2022) .

الفرض الثامن:

"توجد فروق ذات دلالة إحصائية بين المنتجات الثمانية المنفذة في الجانب الابتكاري وفقا لأراء أصحاب الفنادق السياحية"

وللتحقق من هذا الفرض تم حساب تحليل التباين لمتوسط درجات المنتجات الثمانية المنفذة في الجانب الابتكاري وفقا لأراء أصحاب الفنادق السياحية ، والجدول التالي يوضح ذلك:

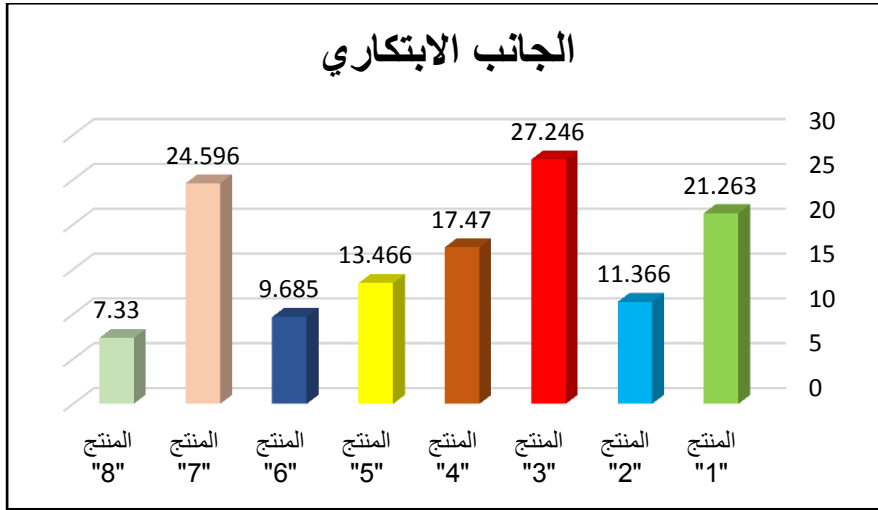
جدول (20) تحليل التباين لمتوسط درجات المنتجات الثمانية المنفذة في الجانب الابتكاري

الجانب الابتكاري	مجموع المربعات	متوسط المربعات	درجات الحرية	قيمة (ف)	الدلالة
بين المجموعات	24578.803	3511.258	7	62.149	0.01
داخل المجموعات	3615.856	56.498	64		
المجموع	28194.659		71		

يتضح من جدول (20) إن قيمة (ف) كانت (62.149) وهى قيمة دالة إحصائيا عند مستوى (0.01) ، مما يدل على وجود فروق بين المنتجات الثمانية المنفذة في الجانب الابتكاري وفقا لأراء أصحاب الفنادق السياحية ، ولمعرفة اتجاه الدلالة تم تطبيق اختبار LSD للمقارنات المتعددة والجدول التالي يوضح ذلك:

جدول (21) اختبار LSD للمقارنات المتعددة

المنتج "8"	المنتج "7"	المنتج "6"	المنتج "5"	المنتج "4"	المنتج "3"	المنتج "2"	المنتج "1"	الجانب الابتكاري
= م 7.330	= م 24.596	= م 9.685	= م 13.466	= م 17.470	= م 27.246	= م 11.366	= م 21.263	
							-	المنتج "1" (كرسى)
						-	9.896**	المنتج "2" (ستارة)
						15.880**	5.983**	المنتج "3" (بوف وخزان أحذية)
				-	9.776**	6.103**	3.793**	المنتج "4" (بارافان)
			-	4.003**	13.780**	2.100*	7.796**	المنتج "5" (اباجورة)
		-	3.781**	7.784**	17.561**	1.681	11.577**	المنتج "6" (سجادة)
	-	14.911**	11.130**	7.126**	2.650*	13.230**	3.333**	المنتج "7" (معلقة " تابلوه")
-	17.266**	2.355*	6.136**	10.139**	19.916**	4.036**	13.932**	المنتج "8" منضدة (تربييرة)



شكل بياني (8) يوضح متوسط درجات المنتجات الثمانية المنفذة في الجانب الابتكاري وفقا لأراء أصحاب الفنادق السياحي

من الجدول (21) والشكل البياني (8) يتضح:

- وجود فروق دالة إحصائية بين المنتجات الثمانية المنفذة في الجانب الابتكاري وفقا لأراء أصحاب الفنادق السياحية عند مستوي دلالة 0.01 ، فنجد أن المنتج "3" كان أفضل المنتجات ، يليه المنتج "7" ، ثم المنتج "1" ، ثم المنتج "4" ، ثم المنتج "5" ، ثم المنتج "2" ، ثم المنتج "6" ، وأخيرا المنتج "8" .
 - كما توجد فروق عند مستوي دلالة 0.05 بين المنتج "2" والمنتج "5" لصالح المنتج "5" ، كذلك توجد فروق عند مستوي دلالة 0.05 بين المنتج "3" والمنتج "7" لصالح المنتج "3" ، و توجد فروق عند مستوي دلالة 0.05 بين المنتج "6" والمنتج "8" لصالح المنتج "6" .
 - بينما لا توجد فروق بين المنتج "2" والمنتج "6" .
- وقد اتفق ذلك مع دراسة (الإهام محمد يسري ، سنية خميس صبحي ، نجوى حسين حجازي - 2020) ، (أسماء سامي عبد العاطي سويلم - 2022) .

الفرض التاسع:

"توجد فروق ذات دلالة إحصائية بين المنتجات الثمانية المنفذة في الجانب الاقتصادي والتسويقي وفقا لأراء أصحاب الفنادق السياحية"

وللتحقق من هذا الفرض تم حساب تحليل التباين لمتوسط درجات المنتجات الثمانية المنفذة في الجانب الاقتصادي والتسويقي وفقا لأراء أصحاب الفنادق السياحية ، والجدول التالي يوضح ذلك:

جدول (22) تحليل التباين لمتوسط درجات المنتجات الثمانية المنفذة في الجانب الاقتصادي

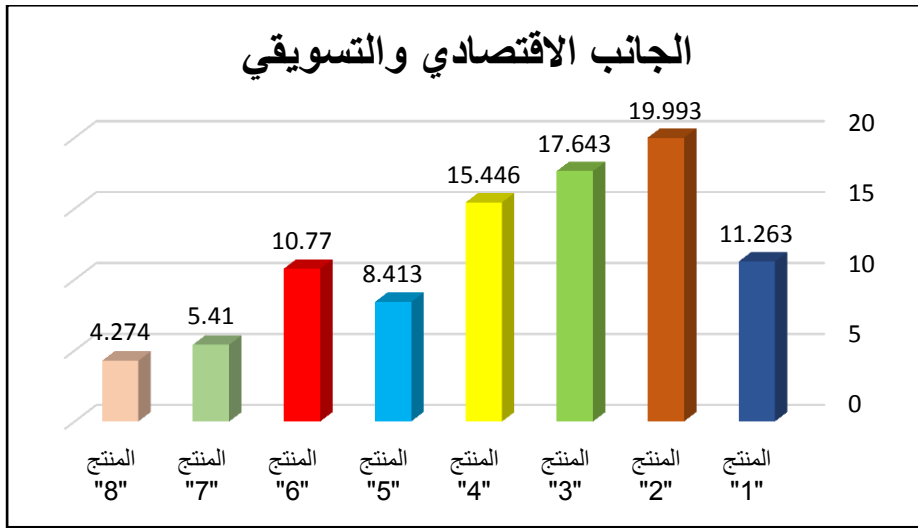
والتسويقي

الدالة	قيمة (ف)	درجات الحرية	متوسط المربعات	مجموع المربعات	الجانب الاقتصادي والتسويقي
0.01	27.589	7	333.904	2337.325	بين المجموعات
		64	12.103	774.580	داخل المجموعات
		71		3111.905	المجموع

يتضح من جدول (22) إن قيمة (ف) كانت (27.589) وهي قيمة دالة إحصائية عند مستوى (0.01) ، مما يدل على وجود فروق بين المنتجات الثمانية المنفذة في الجانب الاقتصادي والتسويقي وفقا لأراء أصحاب الفنادق السياحية ، ولمعرفة اتجاه الدلالة تم تطبيق اختبار LSD للمقارنات المتعددة والجدول التالي يوضح ذلك

جدول (23) اختبار LSD للمقارنات المتعددة

المنتج "8"	المنتج "7"	المنتج "6"	المنتج "5"	المنتج "4"	المنتج "3"	المنتج "2"	المنتج "1"	الجانب الاقتصادي والتسويقي
= م 4.27 4	= م 5.41 0	= م 10.77 0	= م 8.413	= م 15.446	= م 17.643	م =19.993	= م 11.26 3	
							-	المنتج "1" (كرسي)
							8.730**	المنتج "2" (ستارة)
						2.350*	6.380**	المنتج "3" (بوف وخزان أحذية)
				-	2.196*	4.546**	4.183**	المنتج "4" (بارافان)
			-	7.033**	9.230**	11.580**	2.850*	المنتج "5" (اباجورة)
		-	2.356*	4.676**	6.873**	9.223**	0.493	المنتج "6" (سجادة)
	-	5.360**	3.003*	10.036*	12.233*	14.583**	5.853**	المنتج "7" (معلقة تابلوه)
-	1.135	6.495**	4.138*	11.172*	13.368*	15.718**	6.988**	المنتج "8" (منضدة تربييزة)



شكل بياني (9) متوسط درجات المنتجات الثمانية المنفذة في الجانب الاقتصادي والتسويقي وفقا لأراء أصحاب الفنادق السياحية

من الجدول (23) والشكل البياني (9) يتضح أن:

- وجود فروق دالة إحصائية بين المنتجات الثمانية المنفذة في الجانب الاقتصادي والتسويقي وفقا لأراء أصحاب الفنادق السياحية عند مستوي دلالة 0.01 ، فنجد أن المنتج "2" كان أفضل المنتجات ، يليه المنتج "3" ، ثم المنتج "4" ، ثم المنتج "1" ، ثم المنتج "6" ، ثم المنتج "5" ، ثم المنتج "7" ، وأخيرا المنتج "8" .
- كما توجد فروق عند مستوي دلالة 0.05 بين المنتج "1" والمنتج "5" لصالح المنتج "1" ، كذلك توجد فروق عند مستوي دلالة 0.05 بين المنتج "2" والمنتج "3" لصالح المنتج "2" ، توجد فروق عند مستوي دلالة 0.05 بين المنتج "3" والمنتج "4" لصالح المنتج "3" ، و توجد فروق عند مستوي دلالة 0.05 بين المنتج "5" والمنتج "6" لصالح المنتج "6" .
- بينما لا توجد فروق بين المنتج "1" والمنتج "6" ، كذلك لا توجد فروق بين المنتج "7" والمنتج "8" .

وقد اتفق ذلك مع دراسة (إيناس موسى محمد ، زينب محمد محمود - 2020) ، (إلهام محمد يسري ، سنية خميس صبحي ، نجوى حسين حجازي- 2020) .

الفرض العاشر:

"توجد فروق ذات دلالة إحصائية بين المنتجات الثمانية المنفذة وفقا لأراء أصحاب الفنادق السياحية"

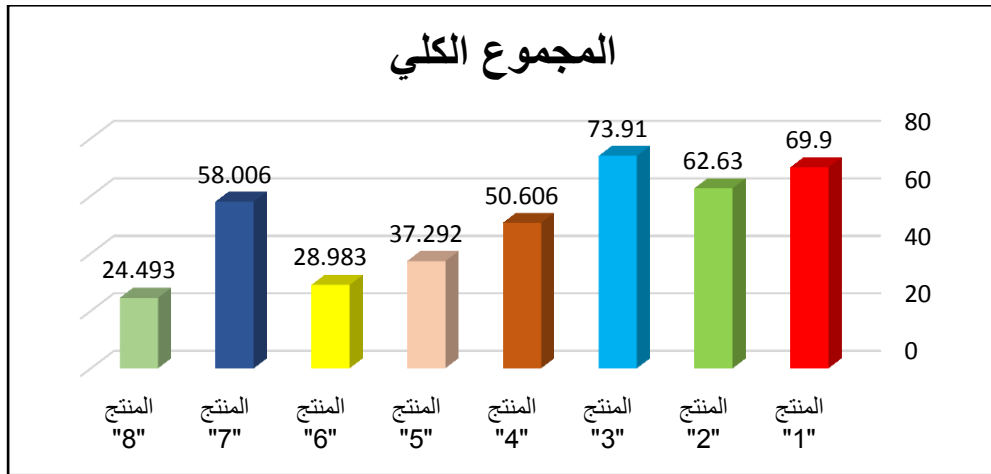
وللتحقق من هذا الفرض تم حساب تحليل التباين لمتوسط درجات المنتجات الثمانية المنفذة وفقا لأراء أصحاب الفنادق السياحية ، والجدول التالي يوضح ذلك:
جدول (24) تحليل التباين لمتوسط درجات المنتجات الثمانية المنفذة وفقا لأراء أصحاب الفنادق السياحية

المجموع الكلي	مجموع المربعات	متوسط المربعات	درجات الحرية	قيمة (ف)	الدلالة
بين المجموعات	2045.397	292.200	7	45.779	0.01 دال
داخل المجموعات	408.503	6.383	64		
المجموع	2453.900		71		

يتضح من جدول (23) (إن قيمة) ف (كانت (45.779) وهى قيمة دالة إحصائيا عند مستوى (0.01) ، مما يدل على وجود فروق بين المنتجات الثمانية المنفذة وفقا لأراء أصحاب الفنادق السياحية ، ولمعرفة اتجاه الدلالة تم تطبيق اختبار LSD للمقارنات المتعددة والجدول التالي يوضح ذلك:

جدول (25) اختبار LSD للمقارنات المتعددة

المنتج "8"	المنتج "7"	المنتج "6"	المنتج "5"	المنتج "4"	المنتج "3"	المنتج "2"	المنتج "1"	المجموع الكلي
م = 24.493	م = 58.006	م = 28.983	م = 37.292	م = 50.606	م = 73.910	م = 62.630	م = 69.900	
							-	المنتج "1" (كرسى)
						-	7.270**	المنتج "2" (ستارة)
						11.280**	4.010**	المنتج "3" (بوف وخزان أهدية)
					23.303**	12.023**	19.293**	المنتج "4" (بارافان)
				13.314**	36.617**	25.337**	32.607**	المنتج "5" (اباجورة)
			8.308**	21.623**	44.926**	33.646**	40.916**	المنتج "6" (سجادة)
		29.023**	20.714**	7.400**	15.903**	4.623**	11.893**	المنتج "7" (معلقة " تابلوه")
	33.513**	4.490**	12.798**	26.113**	49.416**	38.136**	45.406**	المنتج "8" (منضدة (تربييزة)



شكل بياني (10) متوسط درجات المنتجات الثمانية المنفذة وفقا لأراء أصحاب الفنادق السياحية

من الجدول (25) والشكل البياني (10) يتضح وجود فروق دالة إحصائيا بين المنتجات الثمانية المنفذة وفقا لأراء أصحاب الفنادق السياحية عند مستوي دلالة 0.01 ، فنجد أن المنتج "3" كان أفضل المنتجات ، يليه المنتج "1" ، ثم المنتج "2" ، ثم المنتج "7" ، ثم المنتج "4" ، ثم المنتج "5" ، ثم المنتج "6" ، وأخيرا المنتج "8" .
تم التحقق من فروض البحث كالتالي:

اتفق في الرأي كلا من المتخصصين وأصحاب الفنادق في ترتيب المنتجات المنفذة حيث جاء في الترتيب الأول البوف والثاني الكرسي والثالث الستارة والرابع المعلقة والخامس البرقان والسادس الأباجورة واختلفا في المرتبة السابعة والثامنة في الرأي بين كلا من السجادة والمنضدة .ومن وجهة نظر الباحثة يرجع الاتفاق على ترتيب المنتجات إلى توفر الغرض الوظيفي والجمالي والابتكاري للمنتجات والاستفادة من الفن النوبي لإنتاج مفروشات من الجلود الصناعية تصلح للفنادق بطريقة جديدة مبتكرة ،ومن الممكن أن يرجع الاختلاف في السجادة والمنضدة إلى الاستهلاك حيث جاءت السجادة في المرتبة السادسة لأصحاب الفنادق والمنضدة في المرتبة السابعة للمتخصصين .

توصيات البحث:

- الاستفادة من الفن النوبي لإنتاج صناعات يدوية من الجلود الصناعية كنواة لإقامة مشروعات صغيرة للشباب .
- تشجيع المتخصصين وغير المتخصصين على اكتساب المهارات المختلفة في تشكيل الجلود .
- ابتكار رؤى معاصرة لإنتاج صناعات يدوية تلائم الحياة المعاصرة .

-الاستفادة من نتائج البحث في تدريس مقرر صناعة يدوية (3) للفرقة الرابعة بقسم
الصناعات الجلدية بكلية الاقتصاد المنزلى
جامعة حلوان.

قائمة المراجع العربية:

1. أحمد سيد وآخرون :حوار فكري بين العمارة العضوية واتجاه ما بعد الحداثة
لاستنباط أسس تصميم مستحدثة لتأسيس القرى السياحية بجنوب سيناء. مجله
العمارة والفنون والعلوم الإنسانية - الجمعية العربية للحضارة والفنون الاسلامية،
مجلد 4 - عدد 15 - 2022.
2. أسماء سامى عبد العاطى سويلم :إثراء القيم الجمالية والوظيفية لأقمشة الستائر
باستخدام بعض مقاطع الفاكهة والنباتات ذات الشكل المميز . مجلة البحوث في
مجالات التربية النوعية - كلية التربية النوعية - جامعة المنيا -العدد 38 -
يناير 2022.
3. أسماء صابر فرج : الإمكانيات التشكيلية لتوليف الخامات الطبيعية والصناعية فى
التطريز اليدوى لإثراء المشغولة الفنية .رسالة ماجستير غير منشورة - كلية التربية
الفنية - جامعة بنها- 2017 .
4. العنود عبد الكريم العقيل : فن الكروشيه والتطريز اليدوى لإثراء الجانب الجمالى
للجلباب النسائى .رسالة ماجستير منشورة - كلية التصاميم والاقتصاد المنزلى -
جامعة القصيم-2018 .
5. إلهام محمد يسرى : التطريز الآلى واستخدامه فى صناعة مكملات الملابس)
دراسة ميدانية) . رسالة ماجستير غير منشورة - كلية الاقتصاد المنزلى- جامعة
حلوان - 2005 .
6. إلهام محمد يسري ، سنية خميس صبحى ، نجوى حسين حجازى : الاستفادة
من قصص الأدب الشعبى فى تصميم وتطريز مفروشات الأطفال. مجلة كلية
التربية النوعية - جامعة بور سعيد - العدد 11 - يناير 2020 .
7. أمال حمدي أسعد: دراسه لبعض المشغولات التراثية القائمة على حجر المرمر)
الاباستر) فى الفن المصري القديم . مجلة العمارة والفنون والعلوم الإنسانية -
الجمعية العربية للحضارة الاسلامية- مجلد 6 العدد 27- مايو 2021 .
8. أماني محمود علي: التوليف بين الحداثة والتجريب وأثره فى الأشغال الفنية . بحث
منشور- مجلة العمارة والفنون - العدد 11 الجزء الثانى- 2018.

9. أميرة عبد الله نور الدين : تصميم مفروشات بالزخارف النباتية من بقايا الأقمشة وإمكانية الاستفادة الأسر المنتجة لها .مجلة بحوث التربية النوعية - كلية التربية النوعية - جامعة المنصورة - العدد - 18 سبتمبر 2010 .
10. إيمان حامد محمود، إيناس حمدي عبد المقصود : الاستفادة من التأثيرات الجمالية والوظيفية لنسيج السدو لإثراء الجانب السياحي بالمملكة العربية السعودية .مجلة جامعة الشقراء - العدد9 - مارس 2018 .
11. إيناس موسى محمد ، زينب محمد محمود : الاستفادة من الزخارف الإسلامية في إثراء جماليات المفارش المنزلية باستخدام تقنية التفرغ اليدوي للأقمشة غير المنسوجة . مجلة البحوث في مجالات التربية النوعية - كلية التربية النوعية- جامعة المنيا - العدد 31 -نوفمبر 2020 .
12. تفاحه موسى وأميمة رؤوف محمد : توليف شرائط الجلد والتريكو بتراكيب نسجية لرفع القيمة الجمالية والوظيفية للمشغولات المنزلية .بحث منشور ،مجلة التصميم الدولية،- كلية الفنون التطبيقية- جامعة حلوان- مجلد 7 -العدد 4- أكتوبر 2017 .
13. جيهان بشير حسن : التراث الشعبي النوبى كمدخل لإثراء الحلى الخزفية لطلاب النوبة . رسالة ماجستير - كلية التربية الفنية - جامعة حلوان 2005 .
14. رشا وجدي خليل ، وديان طلعت مدين : تصميم ملابس معاصرة مستوحاة من ملابس القدماء المصريين وزخارف العمارة النوبية في ضوء الموضة الاخلاقية. مجلة التصميم الدولية- كلية الفنون التطبيقية- جامعة حلوان- مجلد 6 - عدد - 2ابريل 2016 .
15. رفع الجاد راجي :حوار في بنيوية الفن والعمارة .رياض الريس للكتب والنشر - بيروت 1995 .
16. ريهام يوسف العناني : تصنيف وتحليل الزخارف الشعبية النوبية وتوظيفها والاستفادة منها في مجال الصناعات الصغيرة .رساله ماجستير غير منشوره - كلية الاقتصاد المنزلي -جامعة المنوفية 1998 .
17. زينب أحمد عبد العزيز ، عبير نجيب السعيد :رؤية جمالية لإثراء ملابس طالبات الجامعة باستخدام موتيفات منفذة بغرزة الكنفاه مستوحاة من رموز الفن النوبي . مجلة التصميم الدولية - كلية الفنون التطبيقية -جامعة حلوان -مجلد 7 -العدد 1 - يناير 2017 .
18. زينب أحمد عبد العزيز ، ثناء عبد الرحيم عبده ،عبير نجيب السعيد :إثراء مفروشات حجرة السفرة بتصميمات مستوحاة من الفن الشعبي فى دمياط . مجلة

- التصميم الدولية - كلية الفنون التطبيقية - جامعة حلوان - مجلد 11 - العدد 2 - مارس 2021.
19. سمر أحمد مصباح قنونه ، أمانى شعبان على محمد ، عبير عبده محمد على : فاعلية التشكيل الفنى لعينات التريكو اليدوى في إثراء القيم الجمالية والوظيفية لبعض مفروشات ومكملات السكن . مجلة العمارة والفنون والعلوم الإنسانية - العدد 23 - سبتمبر 2020 .
20. شيماء صابر أبو النصر : توليف بقايا أقمشة التريكو مع خامة الجلد الصناعى في تنفيذ مكملات الملابس. رسالة ماجستير - كلية التربية النوعية - جامعة عين شمس 2010 .
21. عبد المنعم صبرى وآخرون : معجم مصطلحات الصناعات النسجية - جمهورية المانيا الاتحادية - لينزج 1975 -
22. غاده عبد الفتاح عبد الرحمن ، عواطف بهيج محمد ، نهى فوزى محمد : استحداث وحدات زخرفية بالدمج بين الفن النوبي والتجريدي لاثراء الازياء النسائية . مجله البحوث في مجالات التربيه النوعيه - كليه التربيه النوعيه - جامعه المنيا - المجلد 8 - العدد 38 - يناير 2022.
23. محرم كمال : تاريخ الفن المصري القديم . وكالة الصحافه العربيه - دار الكتب المصريه - 2019
24. محمد صبحى عبد الحكيم : جغرافية مصر - مكتبة الأنجلو المصرية - الطباعة الثانية - 2001 .
25. منى إبراهيم السيوفى : توظيف التقنيات النسجية اليدوية فنيا وجماليا كمدخل لإثراء المشغولات الجلدية وتطبيقاتها في مراكز الشباب .رسالة ماجستير غير منشورة- كلية التربية الفنية- جامعة حلوان 1999 .
26. مها محمود ابراهيم: التراكميه في الفن الشعبي وتأثيرها على المدخل في المنزل النوبي . مؤتمر فلاديفيا الدولي 16 - الاردن 2013.
27. مي سمير كامل: موضة مصرية معاصرة مستوحاه من التراث النوبى. بحث منشور - مجلة التصميم الدولية- مجلد 5 - العدد 4- أكتوبر 2016.
28. نانسى عبدالمعبود عبدالحميد :فاعلية استخدام تكنولوجيا المنسوجات الوبرية في اثراء المفروشات والستائر بتصميمات نسجية مبتكرة . مجلة التصميم الدولية- مجلد 10 - العدد 4- أكتوبر 2020.
29. ناهد بابا : الزخارف النوبية في العمارة وأطباق الخوص . وعد للنشر والتوزيع - الطبعة الثانية - القاهرة 2010 -

30. نجوى شكري محمد، مدحت محمد محمود ، ممدوح مبروك ، حسين محمد ياسين : الاستفادة من التراث النوبي في تصميم ازياء معاصره على المانيكان .مجلة الاقتصاد المنزلي - كليه الاقتصاد منزلي- جامعه المنوفيه مجلد 31 عدد 1يناير 2021.
31. نشوه مصطفى حافظ ، ايمان رأفت سعد، سارة سميح عيد :تصميم ملابس مبتكرة باستخدام تقنيات زخرفة الجلود . بحث منشور- مجلة التصميم الدولية- مجلد6 - العدد4- أكتوبر 2016.
32. نيفين عبد الوكيل عطا ، نجلاء فوزي محمود:استحداث تصميّات زخرفيه مستوحاه من التراث النوبي الشعبي لاثراء المفروشات الفندقية .مجلة البحوث في مجالات التربيه النوعيه - كليه التربيه نوعيه - جامعه المنيا -مجلد5- العدد 22 - مايو 2019.
33. وائل محمد كامل:رؤيه معاصره لمفهوم التراث النوبي في التصميم الداخلي للمنشآت السياحيه . مجلة العمارة والفنون والعلوم الانسانيه - الجمعيه العربيه للحضاره والفنون الاسلاميه - مجلد 5 - عدد 2 -اكتوبر 2020
34. وسام محمد إبراهيم ، سحر حربى: مشاكل حياكة الجلود الصناعيه المطاطه المستخدمه في صناعة الملابس الجاهزه. مجلة علوم وفنون- جامعه حلوان - أكتوبر 2011 .
35. وفاء محمد محمد ، نورا حسن العدوى : رؤية جمالية معاصرة للمفروشات الفندقية بالاقْتباس من الطبيعة البحرية كعامل جذب للسياحة. مجلة بحوث التربية النوعية - كلية التربية النوعية - جامعة المنصورة - العدد52 - اكتوبر 2018 .