

واقع تأثير المعلومات الإحصائية في دعم واتخاذ القرار في مكاتب جامعة سوهاج

بدر نور الدين عبد العزيز حسن

كلية الآداب – جامعة سوهاج

Badrn851@gmail.com

مراجعة وإشراف

أ.د. أسامة أحمد جمال القلش

أستاذ المكتبات والمعلومات

كلية الآداب – جامعة القاهرة

أ.د. عبد الرحيم محمد عبد الرحيم

أستاذ المكتبات والمعلومات

كلية الآداب – جامعة سوهاج

المستخلص

تناولت الدراسة دور المعلومات الإحصائية في اتخاذ القرار لدى العاملين بمكاتب جامعة سوهاج، حيث عالجت موضوع: توظيف عملية اتخاذ القرار الإداري بمكاتب جامعة سوهاج، من حيث: المفهوم، والأهمية، ومكونات عملية اتخاذ القرار في المكتبات، وتناولت بشيء من التفصيل: قيمة المعلومات الإحصائية، وجودتها، وأثر تطبيق نظم هذه المعلومات في جودة القرارات المتخذة بمكاتب جامعة سوهاج، كما أنها تعمقت في طبيعة نظم إدارة المكتبات، ونظم اتخاذ القرار، ومدى العلاقة بينهما، وتحديات تطبيق نظم اتخاذ القرار بمكاتب جامعة سوهاج، وفيها دراسة لسبل اتخاذها للقرارات الإدارية، من حيث: حل المشكلات، وأنواعها، والظروف المحيطة بها، باعتبارها المحرك الرئيس لعملية اتخاذ القرار الإداري، وآلية هذه العملية على نحو مفصل؛ ليختتم الجانب النظري برؤية مستقبلية لتطبيق نظم دعم القرار بمكاتب جامعة سوهاج، وقد توصلت الدراسة إلى مجموعة من النتائج والتوصيات، حيث أسهمت في تحقيق الاستفادة القصوى من المعلومات الإحصائية.

الكلمات المفتاحية: الإحصاء، المعلومات الإحصائية، الوعي الإحصائي، البيانات الإحصائية، اتخاذ القرار، صنع القرار، الإحصاء الرسمي.

الجانب النظري

0/ تمهيد

إنّ المعلومات الإحصائية تعد ركيزة أساسية من عمليات إدارة المكتبات الجامعية حيث تساعد متخذي القرار في عمليات الإدارة والتزويد والتخطيط وكافة مراحل العمل داخل المكتبات الجامعية.

هذا كما تزيد المعلومات الإحصائية من كفاءة العمل داخل المكتبات الجامعية، وتسهم في إدارة الموارد بطريقة أكثر فعالية، فالاعتماد على الأرقام يوضح مواطن القوة والضعف في أي مؤسسة، وعليه توجد علاقة وثيقة بين المعلومات الإحصائية وصنع القرار في المؤسسات، كذلك يحتاج القرار الإداري السليم إلى تحليل للعمليات الإدارية التي تنتهي إلى تحقيق الأهداف المخطط لها، وفقاً لخطة موضوعة مسبقاً، فهي عملية تشاركية بين الأفراد والإدارات. ومن هذا المنطلق تسهم المعلومات الإحصائية في تحسين عملية اتخاذ القرار حيث إنّ، توافر المعلومات الإحصائية المبنية على البرهان، والمصاغة بلغة واضحة ومفهومة بحيث تكون مكملّة لأهداف المؤسسة التي وضعت الخطة لاتخاذ ذلك القرار المناسب.

1/ مشكلة الدراسة

تتجسد مشكلة الدراسة في التعرف على مدى تأثير المعلومات الإحصائية في اتخاذ القرار بوجه عام وتأثير المعلومات الإحصائية على العاملين بمكتبات جامعة سوهاج، وعلاقتها بتحسين القرارات الإدارية، وذلك لضمان جودة اتخاذ القرارات الإدارية بأسرع وقت وأقل التكاليف. وبالإضافة إلى ذلك علاقة المعلومات الإحصائية وتأثيرها في إدارة المهام والوظائف للعاملين بمكتبات جامعة سوهاج لإدارة المقتنيات بشكل أفضل وأكثر احترافية في ظل الانفجار المعرفي وتزايد حجم المقتنيات، حيث إنها المورد الإستراتيجي والأساسي للعمل في المكتبات الجامعية.

2/ أهمية الدراسة

تكمن أهمية الدراسة في:

- 1- معرفة دور المعلومات الإحصائية في اتخاذ القرار السليم وتأثيره على العاملين في المكتبات الجامعية، لما لها من أهمية كبرى في الإيفاء بكافة التخصصات الجامعية، لاحتوائها على عدد كبير من المصادر والمراجع التي يحتاجها طلاب الجامعات والأساتذة المتخصصون والباحثون في شتى المجالات المعرفية.

2- لها دور كبير في تيسير الأمر علي متخذي القرار، حيث تأتي هذه المعلومات الإحصائية في صورة أرقام، وذلك للوقوف علي المشكلة بشكل أيسر، وذلك لأن الرقم أشمل وأوضح في تعريف المشكلة وتوصيفها.

وتظهر أهميتها كذلك في إدارة المكتبات بشكل سليم، ووضع الخطط الإستراتيجية، ورسم السياسات التي تسير عليها مع العاملين بها، والمتريدين عليها، وذلك من خلال وضع الخطط لتنمية قدرات العاملين بالمكتبات الجامعية، والتعامل مع موضوعات جديدة مع وجود خطط غير مألوفة للتعامل مع المشكلات، حيث تؤثر المعلومات الإحصائية بالنتائج التي تعتمد علي الواقع، بحيث يكون ذلك الواقع أكثر انضباطاً من خلال اختبار النتائج للمواقف المرغوبة، وبأقل قدر من الإجراءات.

3/ أهداف الدراسة

تسعي الدراسة الحالية إلي معرفة أهمية المعلومات الإحصائية في تحسين أداء متخذي القرار للعاملين في مكتبات جامعة سوهاج؛ لاتخاذ القرار المناسب في الوقت المناسب وكيفية إدارة الأزمات، بما يقلل من الخسائر وإيجاد الحلول المناسبة، من خلال الآتي

1. التعرف علي واقع اتخاذ القرار لدى العاملين بالمكتبات الجامعية، والنظم الآلية المستخدمة في مكتبات جامعة سوهاج علي مستويات ومراحل اتخاذ القرار.
2. كيفية تطبيق المعلومات الإحصائية في اتخاذ القرار لدى العاملين في مكتبات جامعة سوهاج.
3. التعرف على سبل تفعيل وتوظيف المعلومات الإحصائية في اتخاذ القرار؛ لتحقيق التطوير الإداري لدى العاملين في المكتبات الجامعية.
4. استكشاف على أبرز معوقات توظيف المعلومات الإحصائية في اتخاذ القرار.
5. رصد مساعدة المسؤولين بمكتبات جامعة سوهاج على اتخاذ القرارات السليمة، وفق ما هو متاح من المعلومات الإحصائية المستخدمة في مكتباتها.

4/ تساؤلات الدراسة

تسعي الدراسة الحالية إلي تحقيق أهدافها من خلال الإجابة عن التساؤل الآتي:

إلي أي مدى تسهم المعلومات الإحصائية في اتخاذ القرار لدى العاملين في مكتبات جامعة سوهاج؟

ويتفرع من هذا السؤال الرئيسي الاسئلة الفرعية الآتية :-

1. كيف تسهم المعلومات الإحصائية في اتخاذ القرار لدى العاملين في مكاتب جامعة سوهاج؟
2. ما واقع اتخاذ القرار لدى العاملين في مكاتب جامعة سوهاج؟
3. ما سبل تفعيل وتوظيف المعلومات الإحصائية في اتخاذ القرار؛ لتحقيق التطوير الإداري لدى العاملين في مكاتب جامعة سوهاج؟
4. ما أبرز معوقات توظيف المعلومات الإحصائية في اتخاذ القرار؟
5. ما علاقة المعلومات الإحصائية والعوامل المؤثرة في صنع القرار في المكاتب؟
6. كيف يمكن تطبيق وجود هيئة رسمية للمؤسسات الجامعية مهتمة بوجود المعلومات الإحصائية؟

5/ حدود الدراسة

وتتمثل حدود الدراسة فيما يأتي:

1/5 الحدود الموضوعية

تناولت الدراسة الحالية التعريف بأهمية المعلومات الإحصائية علي متخذي القرار بمكاتب جامعة سوهاج، ومدى الإستفاد منها في إنجاز مهام العمل داخل المكتبة.

2/5 الحدود المكانية

تستقي الدراسة الحالية المعلومات التي تعتمد عليها في دراستها علي مكاتب جامعة سوهاج، وهم (19) مكتبة (مجتمع دراسة)، وتطور الدراسة الحالية حول استخدام المعلومات الإحصائية في مكاتب جامعة سوهاج.

3/5 الحدود الزمنية

تنحصر الدراسة الحالية ضمن الحدود الزمنية منذ 2020- 2023 وهي المدة الفعلية للعمل علي موضوع الدراسة بشكل موضوعي .

6 / مجتمع الدراسة.

يعتمد مجتمع الدراسة علي معرفة مدي تأثير المعلومات الإحصائية علي العاملين بمكاتب جامعة سوهاج، حيث اعتمد علي مجتمع ككل .

7/ منهج الدراسة

تعتمد الدراسة الحالية علي المنهج المسحي الميداني؛ وذلك لاستقاء البيانات ذات الصلة، بهدف دراسة المواقف، وكيفية الاستفادة من المعلومات الإحصائية، التي تكون معبرة عن واقع فعلي؛ وذلك لمساعدة متخذي القرار، وكذا استقصاء الآراء والمقترحات من المسؤولين والمتعاملين مع هذا المعلومات

8/ أدوات جمع البيانات

الاستبانة

وهي الأداة الأساسية لجمع بيانات الدراسة المسحية؛ لاستقاء البيانات ذات الصلة، ومعرفة مدي تأثير الاستفادة من البيانات الإحصائية في عملية التخطيط السليم لاتخاذ القرار السليم؛ وذلك للخروج من الأزمات، وإدارتها بشكل متميز، ويكون ذلك عن طريق تحليل البيانات المتجمعة من خلال الاستبانة، وذلك نظرًا لما تمتاز به الأداة من إمكانية جمع المعلومات .

1/8 خطوات ومراحل إعداد الاستبانة

1/1/8 مرحلة إعداد الاستبانة

في هذه المرحلة صُمِّمَتِ الاستبانة وتضمنت مجموعة من العناصر التي علي أساسها جُمع الجزء الآخر من بيانات الدراسة، وذلك في ضوء الأهداف التي تسعى الدراسة إلي تحقيقها قسمت إلي أربعة محاور علي النحو الآتي:-

المحور الأول: واقع اتخاذ القرار لدي العاملين في مكتبات جامعة سوهاج.

المحور الثاني: مدى إسهام تطبيق المعلومات الإحصائية في اتخاذ القرار لدى العاملين.

المحور الثالث: سبل تفعيل وتوظيف المعلومات الإحصائية في اتخاذ القرار لتحقيق التطوير الإداري لدى العاملين في مكتبات جامعة سوهاج.

المحور الرابع : أبرز معوقات توظيف المعلومات الإحصائية في اتخاذ القرار.

2/1/8 مرحلة تحكيم الاستبانة

في هذه المرحلة أرسلت الاستبانة لمجموعة من الأساتذة المحكمين، وكان الهدف من هذه المرحلة أن يبدي السادة المحكمون آراءهم في قدرة الأداة علي جمع المعلومات الكافية لتحقيق أهداف الدراسة، وقد أثري السادة المحكمون بملاحظاتهم التي وضعت في الاعتبار عند صياغة الاستبانة في شكلها النهائي وقبل توزيعها علي المبحوثين.

3/1/8 مرحلة تطبيق الاستبانة

تضمنت هذه المرحلة التنفيذ الفعلي للاستبانة وجمع البيانات المطلوبة من خلال توزيعها ورقيا علي العاملين بمكتبات جامعة سوهاج .

4/1/8 مرحلة تحليل نتائج الاستبانة

في هذه المرحلة هي المرحلة الأخيرة وتكون المرحلة ظهور نتيج الأستباين بعد استقاء البيانات ومعالجتها بالتحليل الإحصائي .

9/ الجانب العملي

تتناول هذه الدراسة التحليلية لموضوع الدراسة من خلال الاستبيان الموجة للعاملين بجامعة سوهاج، لإلقاء الضوء والتعرف علي مدى تأثير المعلومات الإحصائية على دعم واتخاذ القرارات، حيث تبين أن المعلومات الصحيحة والمناسبة حول موضوع القرار تعد بمنزلة الضوء الأخضر لفاعلية وصحة القرار، والعكس القرار الخاطئ نابع عن معلومات خاطئة، وغير دقيقة، وغير مناسبة لموضوع القرار.

وبناءً عليه أصبحت الدراسة الحالية مطلبًا أساسيًا، باعتبار أن الموضوع المقترح اتجاه عالمي عام نحو توفير المعلومات مناسبة خاصة بالمجالات المختلفة، حيث تعمل على التنقية لاختيار أنسب القرارات في ضوء جودة المعلومات المتاحة.

هذا وتُقسم الدراسة إلي محورين رئيسين :

1/9 الخصائص والسمات الشخصية والبيانات العامة لعينة الدراسة

هذا ويتكون مجتمع الدراسة التحليلية من 96 فردًا، وفيما يأتي خصائص عينة الدراسة من حيث (النوع ، والدرجة العلمية، وعدد سنوات الخبرة، والكليات).

2/9 محاور الاستبانة

دور المعلومات الإحصائية في اتخاذ القرار لدى العاملين في مكتبات جامعة سوهاج.

تتكون هذه الاستبانة من أربعة محاور رئيسه وهي:

- 1/2/9 المحور الأول: واقع اتخاذ القرار لدى العاملين في مكتبات جامعة سوهاج.
- 2/2/9 المحور الثاني: مدى إسهام تطبيق المعلومات الإحصائية في اتخاذ القرار لدى العاملين.

- 3/2/9 المحور الثالث: سبل تفعيل وتوظيف المعلومات الإحصائية في اتخاذ القرار لتحقيق التطوير الإداري لدى العاملين في مكتبات جامعة سوهاج.
- 4/2/9 المحور الرابع : أبرز معوقات توظيف المعلومات الإحصائية في اتخاذ القرار.

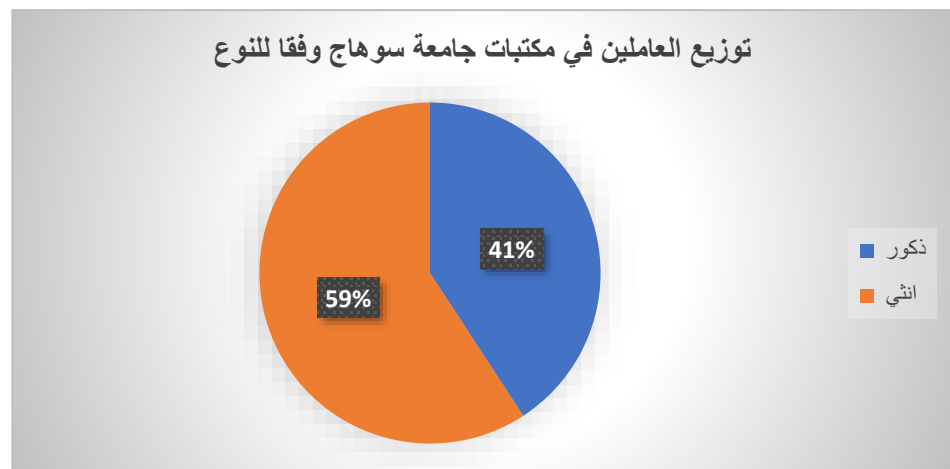
1/9 الخصائص والسمات الشخصية والبيانات العامة لعينة الدراسة

1/1/9 توزيع العاملين بمكتبات جامعة سوهاج وفقاً للنوع

تم توزيع العاملين بمكتبات جامعة سوهاج وفقاً للنوع والجدول رقم (1) وضح ذلك جدول رقم (1/9) توزيع العينة العاملين في مكتبات جامعة سوهاج وفقاً للنوع.

توزيع العينة العاملين في مكتبات جامعة سوهاج وفقاً للنوع		
النوع	العدد	النسبة المئوية
ذكر	29	40.8%
أنثى	42	59.2%
الاجمالي	71	100%

يتبين من خلال الجدول رقم(1/9) توزيع العينة الكلية للعاملين من حيث النوع في مكتبات جامعة سوهاج ، أن النسبة المئوية لعينة للذكور (40.8%) ، من العدد(29) ، وهي تختلف بنسب لعينة الإناث، حيث يُظهر النسبة لتوزيع العينة كانت(59.2%)، من العدد (42)، ومن خلال الشكل الآتي رقم (1/9) ، يتم توضيح ذلك:



شكل رقم (1/9) توزيع العينة وفقاً للنوع

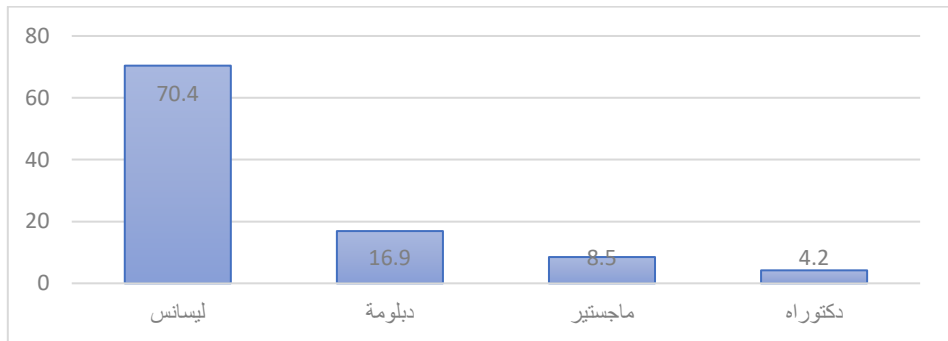
ويتبين من خلال الشكل لجدول رقم (1/9) توزيع العاملين في مكتبات جامعة سوهاج حسب النوع فقد تبين أن نسبة العاملين من الإناث أكبر من نسبة العاملين الذكور حيث بلغت نسبة عدد الإناث (59%) أما الذكور فبلغت (41%).

2/1/9 توزيع العاملين في مكتبات جامعة سوهاج وفقاً للمؤهل والدرجة العلمية تم توزيع العاملين بمكتبات جامعة سوهاج وفقاً للمؤهل والدرجة العلمية والجدول رقم (2/9) يوضح ذلك.

جدول رقم (2/9) توزيع العاملين في مكتبات جامعة سوهاج وفقاً للمؤهل والدرجة العلمية.

توزيع العاملين في مكتبات جامعة سوهاج وفقاً للمؤهل والدرجة العلمية		
المؤهل	العدد	النسبة المئوية
ليسانس	50	70.4%
دبلومه	12	16.9%
ماجستير	6	8.5%
دكتوراه	3	4.2%
الاجمالي	71	100%

من الجدول رقم (2/9) توزيع العينة الكلية للعاملين من حيث الدرجة العلمية في مكتبات جامعة سوهاج يتبين أن النسبة المئوية، من الحاصلين علي الليسانس للعينة (70.4%)، وعدددهم (50)، والنسبة المئوية لحاملي (الدبلومة) لهذه العينة (16.9)، وعدددهم (12)، والنسبة المئوية لحاملي (ماجستير) لتوزيع العينة كانت (8.5%)، أن النسبة المئوية للعينة (دكتوراه) (4.2%) وعدددهم (3)، ومن خلال هذا تبين أن النسبة الأكبر وفقاً للمؤهل والدرجة العلمية كانت الليسانس، ومن خلال الشكل الآتي رقم (2/9)، يتم توضيح ذلك:



شكل رقم (2/9) توزيع العاملين في مكتبات جامعة سوهاج وفقاً للمؤهل والدرجة العلمية.

ويتضح من خلال شكل (2/9) جدول توزيع العاملين بجامعة سوهاج وفقا للمؤهل والدرجة العلمية فكانت النسبة الأكبر وجاءت في أول اختيار الحاصلين علي الليسانس بنسبة (70%) وجاءت في المرتبة الثانية الاختيار الحاصلين علي دبلوم بنسبة (17%) وجاء في المرتبة الثالثة اختيار الحاصلين علي درجة الماجستير بنسبة (9%) أما المرتبة الأخيرة كانت من نصيب الحاصلين علي درجة الدكتوراة من العاملين في مكتبات جامعة سوهاج فكانت بنسبة (4%).

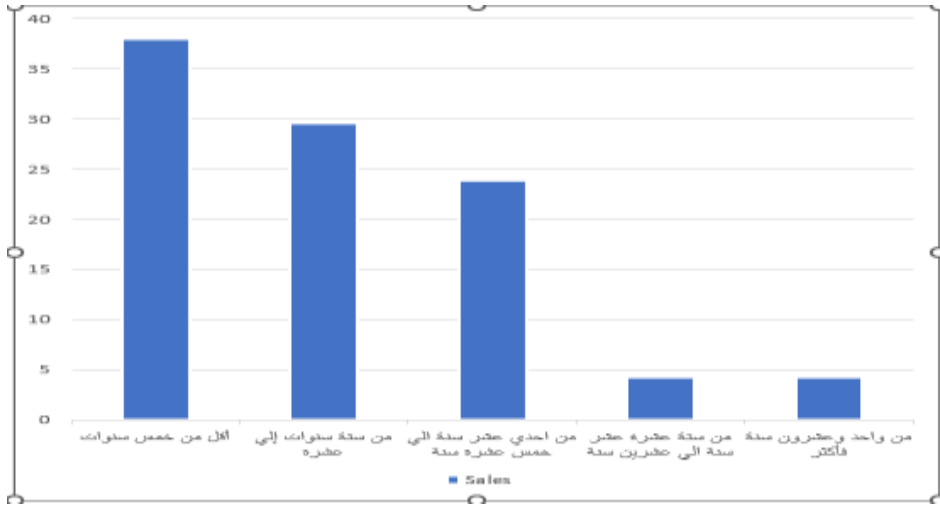
3/1/3 توزيع العاملين في مكتبات جامعة سوهاج وفقا لسنوات الخبرة

تم توزيع العاملين في مكتبات جامعة سوهاج وفقا لسنوات الخبرة.

الجدول رقم (3/9) توزيع العاملين في مكتبات جامعة سوهاج وفقا لسنوات الخبرة

توزيع العاملين في مكتبات جامعة سوهاج وفقا لسنوات الخبرة		
الخبرة	العدد	النسبة المئوية
أقل من خمس سنوات	27	38%
من ست سنوات إلي عشر	21	29.6%
من إحدي عشرة سنة إلي خمس عشرة سنة	17	23.9%
من ست عشرة سنة إلي عشرين سنة	3	4.2%
من واحد وعشرين سنة فأكثر	3	4.2%
الاجمالي	71	100%

يتضح من خلال الجدول رقم (3/9) أن النسبة المئوية لعدد سنوات الخبرة التي عمل بها كل من العاملين لأقل من خمس سنوات بنسبة (38%) وهي أعلى نسبة، من العدد (27)، اما النسبة المئوية لعدد سنوات الخبرة التي عمل بها كل من العاملين من ست سنوات إلي عشر سنوات وتحتل المرتبة الثانية حيث تبلغ النسب الصحيحة (29.6%) من العدد (21)، أن النسبة المئوية لعدد سنوات الخبرة التي عمل بها كل من العاملين من إحدي عشرة سنوات إلي خمس عشرة سنة وهي بذلك تحتل المرتبة الثالثة حيث تبلغ النسب الصحيحة (23.9%) من العدد (17)، ثم جاء في المرتبة الرابعة تساوي الأختيارات الرابع والخامس وهما من ست عشرة إلي عشرين سنة والاختيار واحد وعشرين سنة، حيث إن النسبة المئوية لعدد سنوات الخبرة التي عمل بها هؤلاء العاملين (100.0) من النسب الصحيحة (4.2) من العدد (3)



شكل رقم (3/9) توزيع العاملين في مكتبات جامعة سوهاج وفقاً لسنوات الخبرة

يتضح من خلال هذا الشكل عدد سنوات الخبرة التي عمل بها كل من العاملين فكانت في المرتبة الأولى أقل من خمس سنوات بنسبة (38%) ، أما احتلت المرتبة الثانية اختيار من ست سنوات إلى عشر سنوات بنسبة (30%) ، وفي المرتبة الثالثة جاء الاختيار من إحدى عشرة سنة إلى خمس عشرة سنة بنسبة (24%) ، وفي المرتبة الرابعة تساوي الاختيارات الرابع والخامس وهما : من ست عشرة إلى عشرين سنة ، والاختيار واحد وعشرين سنة فأكثر بنسبة (4%).

4/1/9 توزيع العاملين في مكتبات جامعة سوهاج وفقاً للكليات (إناث/ذكور)

من خلال هذا الجدول يتم توزيع عينة الدراسة موزعة علي العاملين بمكتبات جامعة سوهاج

جدول رقم (4/9) توزيع العاملين : بمكتبات جامعة سوهاج وفقاً للكليات (إناث/ذكور)

م	اسم المكتبة	العدد الكلي	ذكور	إناث	المستجيبين	ذكور	إناث
1	مكتبة كلية التربية	11	6	5	10	6	4
2	مكتبة كلية الآداب	13	8	5	3	2	1
3	مكتبة كلية العلوم	5	3	2	6	1	5
4	مكتبة كلية التجارة	5	1	4	3	1	2
5	مكتبة كلية الطب البشري	12	5	7	7	1	6
6	مكتبة كلية الزراعة	5	2	3	3	1	2

م	اسم المكتبة	العدد الكلي	ذكور	إناث	المستجيبين	ذكور	إناث
7	مكتبة قسم نبات بكلية العلوم	3	1	2	3	2	1
8	مكتبة كلية الطب البيطري	3	2	1	3	1	2
9	مكتبة كلية الهندسة	3	1	2	2	1	1
10	مكتبة كلية الصيدلية	3	1	2	3	2	1
11	مكتبة كلية التربية الرياضية	6	4	2	4	2	3
12	مكتبة كلية الحقوق	4	2	2	3	2	1
13	مكتبة كلية التمريض	4	2	2	3	2	1
14	مكتبة كلية الآثار	6	2	4	5	4	1
15	مكتبة قسم الفيزياء	1	0	1	1	1	0
16	المكتبة المركزية	2	1	1	4	1	2
17	مكتبة كلية التكنولوجيا والتعليم	3	2	1	2	1	1
18	مكتبة كلية الحاسبات والذكاء الاصطناعي	3	3	0	2	0	2
19	مكتبة كلية الألسن	4	0	4	4	4	0
20	الإجمالي	96	46	50	71	50	43

* العدد الكلي هو العدد الفعلي للعاملين المقيدون بإدارات المكتبة (انظر ملحق رقم 3).

* عدد المستجيبين هو العدد الفعلي للعاملين الذين أجابوا على استمارة الاستبانة.

* الفرق بين العدد الكلي وعدد المستجيبين $96-71=25$ بنسبة (3%)

وهذا ناتج عن عدة أسباب، أبرزها: بلوغ سن المعاش أو الحصول على إجازة طويلة

وهذا من خلال واقع محاضر الجرد لعام 2021-2022م

يتضح من الجدول رقم (4/9) أن توزيع العاملين في مكتبات جامعة سوهاج وفقاً للكليات (إناث/ذكور)، حيث جاء في المرتبة الأولى للمستجيبين العاملين بمكتبة كلية التربية (10) من إجمال (71)، ثم يأتيها في المرتبة الثانية مكتبة كلية الطب البشري حيث يصل لـ (7)، ثم يليها مكتبة كلية العلوم في المرتبة الثالثة حيث يصل لـ (6)، ثم يأتيها في المرتبة الرابعة مكتبة كلية الآثار حيث يصل لـ (5)، وكانت الإناث أعلى من الذكور، ثم يأتيها في المرتبة الخامسة المستجيبون (4) وهم كليات التربية الرياضية الألسن والمكتبة المركزية، وجاء في المرتبة السادسة مكتبة كلية الآداب، ومكتبة كلية التجارة، ومكتبة كلية الحقوق، ومكتبة كلية التمريض، ومكتبة

كلية الزراعة، ومكتبة كلية الطب البيطري، مكتبة كلية الصيدلية، مكتبة قسم نبات بكلية العلوم، وجاء الذكور أقل من الإناث ما بين (1،4)، حيث يبلغ عدد المستجيبين (3) وجاءت في الذكور أعلى من الإناث ما بين (1،2)، وجاء في المرتبة السابعة مكتبة كلية التكنولوجيا والتعليم ومكتبة كلية الحاسبات والذكاء الاصطناعي حيث بلغ عدد المستجيبين (2) ونسب متساوية بين الذكور والإناث، ثم جاء في المرتبة الأخيرة مكتبة قسم الفيزياء حيث بلغ عدد المستجيبين (1) والأعلى في الإناث من الذكور.

2/9 محاور استبانة دور المعلومات الإحصائية في اتخاذ القرار لدى العاملين في مكتبات جامعة سوهاج.

1/2/9 المحور الأول: واقع اتخاذ القرار لدى العاملين بمكتبات جامعة سوهاج.

تم صياغة هذا المحور الذي يتكون من 57 سؤالاً وحاولت الدراسة من خلال هذا المحور التعرف على "الواقع الذي يتعامل معه العاملين بمكتبات جامعة سوهاج بداية من شعورهم بالمشكلة وقدرة العاملين المشاركة في اختيار القرار وإيجاد الحلول والبدائل لتحقيق الأهداف، وهل يكتفون بالوصف النظري أم يستخدمون الوصف الكمي، وكذلك مدى اعتمادهم على المعلومات الإحصائية وإلى أي مدى يعتمدون على الاستشارات من داخل المؤسسة.

1/1/2/9 واقع اتخاذ القرار لدى العاملين في مكتبات جامعة سوهاج :

يتبين واقع اتخاذ القرار لدى العاملين في مكتبات جامعة سوهاج من خلال:

- قدرة العاملين على التعامل مع البيانات والمعلومات ذات الصلة بالمشكلة موضع القرار. بمكتبات جامعة سوهاج .
- قدرة العاملين على تنظيم البيانات والمعلومات اللازمة لصنع واتخاذ القرار بطريقة سليمة وواضحة.
- قدرة العاملين على اختيار القرار المناسب بموضوعية.
- قدرة العاملين على مشاركة المعنيين في اختيار القرار المناسب.
- قدرة العاملين على جمع البيانات والمعلومات ذات الصلة بالمشكلة موضع القرار في الوقت المناسب.
- قدرة العاملين على التحقق من صحة المعلومات والبيانات اللازمة لاتخاذ القرار.

- قدرة العاملين علي مشاركة المرؤوسين في جمع البيانات والمعلومات ذات العلاقة بصنع واتخاذ القرار.
 - تشجيع العاملين من مرؤوسهم علي تقديم البيانات والمعلومات اللازمة لصنع القرار واتخاذ.
 - تحديد العاملين في مكتبات جامعة سوهاج البيانات والمعلومات اللازمة لاتخاذ القرار.
 - استبعاد العاملين البيانات والمعلومات غير اللازمة لاتخاذ القرار
 - اعتماد العاملين في مكتبات جامعة سوهاج على المعلومات الإحصائية لاتخاذ القرار.
 - قدرة العاملين في مكتبات جامعة سوهاج على استخدام المعلومات الإحصائية في اتخاذ القرار.
 - اعتماد العاملين في مكتبات جامعة سوهاج اعتماداً كلياً على المعلومات الإحصائية الصادرة من مركز المعلومات بالجامعة.
 - تنمية مهارات اتخاذ القرار والتعامل مع المعلومات الإحصائية من خلال الدورات التدريبية.
 - استناد العاملين في مكتبات جامعة سوهاج على التعليم الذاتي في كيفية اتخاذ القرار والتعامل مع المعلومات الإحصائية.
 - اعتماد العاملين في مكتبات جامعة سوهاج على الكمبيوتر في اتخاذ القرار.
- 1/1/1/2/3 قدرة العاملين علي التعامل مع البيانات والمعلومات ذات الصلة بالمشكلة موضع القرار.⁽¹⁾

قد قمت في هذا المحور بجمع نسب الموافق بشدة والموافق في نسبة مئوية واحدة، وتم تطبيقها علي جميع الجداول، لذا نجد نسبة الموافقة في أغلب الحالات تعدت – أكثر من نسب المحايدة والمعارضة (غير موافق)

(1)- إجابة السؤال رقم (4) في استبانة

جدول رقم (5/9) قدرة العاملين في المكتبات الجامعية علي التعامل مع البيانات والمعلومات.

المتغير	درجات القياس	العدد	النسبة المئوية
1	موافق بشدة	12	17%
2	موافق	35	49%
3	محايد	19	27%
4	غير موافق	3	4%
5	غير موافق بشدة	2	3%
الإجمالي			71
			100%

من خلال الجدول رقم (5/9) وبسؤال عينة الدراسة عن مدى قدرتهم علي التعامل مع البيانات والمعلومات ذات الصلة بالمشكلة موضع القرار تبين إرتفاع نسب الموافقة على هذا البند بنسبة (66%) فكانت الموافق بشدة بنسبة (17%)، وموافق (49%)، أما عن المحايدة فكانت (27%) وإجمالي عدم الموافقة (7%)، حيث إن غير الموافقين (4%)، وغير الموافقين بشدة (3%).

• علاقة النوع لعينة الدراسة بمدى قدرة العاملين علي التعامل مع البيانات

والمعلومات ذات الصلة بالمشكلة موضع القرار

ولتحديد ما إذا كان هناك فروق ذات دلالة إحصائية بين النوع ومدى قدرة العاملين علي

التعامل مع البيانات والمعلومات ذات الصلة بالمشكلة موضع القرار.

جدول رقم (6/9) علاقة النوع لعينة الدراسة بمدى قدرة العاملين علي التعامل مع البيانات والمعلومات ذات الصلة بالمشكلة موضع القرار.

المتغير	درجات القياس					المجموع	كا ²	الخطئية	مستوى الدلالة	التوسط	الانحراف المعياري
	موافق بشدة	موافق	محايد	غير موافق	غير موافق بشدة						
ذكر	3	17	7	1	1	29	2.3771	.66676.	0.05	3.6338	.81485
أنثي	9	18	12	2	1	42					
المجموع	12	35	19	3	2	71					

من خلال جدول رقم (6/9) فقد تم إجراء اختبار كاي² الذي أظهر عدم وجود فروق ذات دلالة إحصائية عند مستوى (0.05) وهو مستوى الدلالة المقبول إحصائياً في الدراسات الاجتماعية أي أن المتغير (النوع) ليس له تأثير على مدى قدرة العاملين علي التعامل مع البيانات والمعلومات ذات الصلة بالمشكلة موضع القرار.

عملية تنظيم العاملين للبيانات والمعلومات اللازمة لصنع واتخاذ القرار بطريقة سليمة وواضحة: 2/1/1/2/3

- معرفة قدرة العاملين عينة الدراسة علي تنظيم البيانات والمعلومات اللازمة لصنع واتخاذ القرار بطريقة سليمة وواضحة. قد تم سؤال العينة، وبين الجدول رقم (7/9) آراء العينة.

جدول رقم (7/9). تنظيم العاملين في مكتبات جامعة سوهاج للبيانات والمعلومات اللازمة لصنع واتخاذ القرار⁽²⁾

رقم	يقوم العاملون في مكتبات جامعة سوهاج بتنظيم البيانات والمعلومات اللازمة لصنع واتخاذ القرار بطريقة سليمة وواضحة.	العدد	النسبة المئوية
1	موافق بشدة	12	17%
2	موافق	29	41%
3	محايد	21	30%
4	غير موافق	5	7%
5	غير موافق بشدة	4	6%
الإجمالي		71	%100

من خلال الجدول رقم (7/9) وبسؤال عينة الدراسة عن مدى تنظيم البيانات والمعلومات اللازمة لصنع واتخاذ القرار بطريقة سليمة وواضحة تمكثهم من اتخاذ قرارات سليمة تبين أن نسب الموافقة بلغت (58%) فكانت الموافق بشدة بنسبة (17%) وموافق (41%)

(2). إجابة السؤال رقم (8) في استبانة

أما عن المحايدة فكانت (30%)، وإجمالي عدم الموافقة (13%)، حيث إن غير الموافقين (7%)، وغير الموافقين بشدة (6%)، ومن خلال تحليل هذا الجدول تفوقت نسبة موافق علي النسب الأخرى.

• علاقة النوع لعينة الدراسة بعملية تنظيم العاملين للبيانات والمعلومات اللازمة لصنع واتخاذ القرار

ولتحديد ما إذا كان هناك فروق ذات دلالة إحصائية بين النوع ومدى تنظيم العاملين للبيانات والمعلومات اللازمة لصنع واتخاذ القرار بطريقة سليمة وواضحة يوضحها الجدول الآتي:

جدول رقم (8/9) علاقة النوع لعينة الدراسة بعملية تنظيم العاملين للبيانات والمعلومات اللازمة لصنع واتخاذ القرار

الانحراف المعياري	المتوسط	مستوى الدلالة	العنوية	كا ²	المجموع	درجات القياس					المتغير البند
						غير موافق بشدة	غير موافق	محايد	موافق	موافق بشدة	
1.07393	3.6197	0.05	.948321.	0.7241	29	2	2	8	11	6	ذكر
					42	2	3	13	18	6	أنثى
					71	4	5	21	29	12	المجموع

فقد تم إجراء اختبار كا² لجدول رقم (8/9) الذي أظهر عدم وجود فروق ذات دلالة إحصائية عند مستوى (0.05) وهو مستوى الدلالة المقبول إحصائياً في الدراسات الاجتماعية أي إن المتغير (النوع) ليس له تأثير على مدى تنظيم البيانات والمعلومات اللازمة لصنع واتخاذ القرار بطريقة سليمة وواضحة.

3/1/1/2/3 قدرة العاملين على اختيار القرار المناسب بموضوعية

• معرفة قدرة العاملين عينة الدراسة على اختيار القرار المناسب بموضوعية، قد تم السؤال عنه بمقياس خماسي، ويبين الجدول رقم (9/9) آراء العينة بهذا الصدد.

جدول رقم (9/9) قدرة العاملين على اختيار القرار المناسب بموضوعية (3)

م	لدى العاملين في مكتبات جامعة سوهاج القدرة على اختيار القرار	العدد	النسبة
1	موافق بشدة	13	18%
2	موافق	35	49%
3	محايد	16	23%
4	غير موافق	4	6%
5	غير موافق بشدة	3	4%
الإجمالي		71	%100

من خلال الجدول رقم (9/9) وبسؤال عينة الدراسة عن مدي قدرة العاملين على اختيار القرار المناسب بموضوعية، وجد أن الموافقة جاءت بنسبة (67%) لقدرتهم على اختيار القرار المناسب بموضوعية، فكانت الموافق بشدة بنسبة (18%)، وموافق (49%)، أما عن المحايدة فكانت (23%) وإجمالي عدم الموافقة (10%) حيث إن غير الموافقين (6%)، وغير الموافقين بشدة (4%)، وبذلك يتضح أن للعاملين القدرة علي الاختيار بموضوعية .

- علاقة النوع لعينه الدراسة بقدرة العاملين على اختيار القرار المناسب بموضوعية ولتحديد ما إذا كان هناك فروق ذات دلالة إحصائية بين النوع ومدى اختيار القرار المناسب بموضوعية.

جدول رقم (10/9) علاقة النوع لعينة الدراسة بقدرة العاملين في مكتبات جامعة سوهاج على اختيار القرار المناسب بموضوعية.

الانحراف المعياري	المتوسط	مستوى الدلالة	المعنوية	كا ²	المجموع	درجات القياس					المتغير البند
						غير موافق بشدة	غير موافق	محايد	موافق	موافق بشدة	
.81411	3.7746	0.05	.609185	2.7002	29	1	3	5	15	5	ذكر
					42	2	1	11	20	8	أنثي
					71	3	4	16	35	13	المجموع

(3).- إجابة السؤال رقم (9) في استبانة ، ص(140).

فقد تم إجراء اختبار كا² لجدول (10/3) وتبين من خلاله عدم وجود فروق ذات دلالة إحصائية عند مستوى (0.05) وهو مستوى الدلالة المقبول إحصائياً في الدراسات الاجتماعية أي إن المتغير (النوع) ليس له تأثير على مدى اختيار القرار المناسب بموضوعية.

4/1/1/2/9 مشاركة العاملين في مكاتب جامعة سوهاج المرؤوسين المعنيين في اختيار القرار المناسب:

- لمعرفة مدى إشراك العاملين بمكاتب جامعة سوهاج المرؤوسين المعنيين في اختيار القرار المناسب، قد تم السؤال عنه بمقياس خماسي، ويبين الجدول رقم (11/9) آراء العينة بهذا الصدد
- جدول رقم (11/9) مشاركة العاملين في مكاتب جامعة سوهاج المرؤوسين المعنيين في اختيار القرار المناسب (4).

م	يشارك العاملون في مكاتب جامعة سوهاج المرؤوسين المعنيين في اختيار القرار المناسب	العدد	النسبة المئوية
1	موافق بشدة	16	23%
2	موافق	34	48%
3	محايد	15	21%
4	غير موافق	4	6%
5	غير موافق بشدة	2	3%
	الإجمالي	71	%100

من خلال الجدول رقم (11/9) وبسؤال عينة الدراسة عن مدى اشتراكهم مع المرؤوسين المعنيين في اختيار القرار المناسب في مكاتب جامعة سوهاج تبين وجود نسب موافقة عالية بخصوص هذا البند حيث بلغت درجات الموافقة مجتمعة (71%)، فكانت الموافقات بشدة بنسبة (23%)، ووافقت (48%)، أما عن المحايدة فكانت (21%) وإجمالي عدم الموافقة (9%)، حيث إن غير الموافقين (6%)، وغير الموافقين بشدة (3%).

(4). إجابة السؤال رقم (10) في استبانة

- علاقة النوع لعينة الدراسة بمشاركة العاملين في مكتبات جامعة سوهاج المرؤوسين المعنيين في اختيار القرار المناسب ولتحديد ما إذا كان هناك فروق ذات دلالة إحصائية بين النوع ومدى إشراك العاملين بمكتبات جامعة سوهاج المرؤوسين المعنيين في اختيار القرار المناسب.

جدول رقم (12/9) علاقة النوع لعينة الدراسة بمشاركة العاملين في مكتبات جامعة سوهاج المرؤوسين المعنيين في اختيار القرار المناسب.

الانحراف المعياري	المتوسط	مستوى الدلالة	المعنوية	كا ²	المجموع	درجات القياس					المتغير البند
						غير موافق بشدة	غير موافق	محايد	موافق	موافق بشدة	
.88334	3.8169	0.05	.94956	0.7143	29	1	1	6	15	6	ذكر
					42	1	3	9	19	10	أنثى
					71	2	4	15	34	16	المجموع

فقد تم إجراء اختبار كا² لجدول (12/9) الذي أظهر عدم وجود فروق ذات دلالة إحصائية عند مستوى (0.05) وهو مستوى الدلالة المقبول إحصائياً في الدراسات الاجتماعية أي إن المتغير (النوع) ليس له تأثير على مدى إشراك العاملين بمكتبات جامعة سوهاج المرؤوسين المعنيين في اختيار القرار المناسب.

5/1/1/2/9 قدرة العاملين على جمع البيانات والمعلومات ذات الصلة بالمشكلة موضع القرار في الوقت المناسب:

- لمعرفة قدرة العاملين عينة الدراسة على التعامل مع البيانات والمعلومات ذات الصلة بالمشكلة موضع القرار، قد تم السؤال عنه بمقياس خماسي، وبين الجدول رقم (13/9) آراء العينة بهذا الصدد.

جدول رقم (13/9) قدرة العاملين على جمع البيانات والمعلومات ذات الصلة بالمشكلة موضع القرار في الوقت المناسب:⁽⁵⁾

المتغير	العدد	النسبة المئوية
1 موافق بشدة	13	18%
2 موافق	34	48%
3 محايد	18	25%
4 غير موافق	4	6%
5 غير موافق بشدة	2	3%
الإجمالي	71	%100

من خلال الجدول رقم (14/9) وبسؤال عينة الدراسة عن مدى قدرتهم على جمع البيانات والمعلومات ذات الصلة بالمشكلة موضع القرار في الوقت المناسب حيث جاءت نسبة الموافقة (66%)، فكانت الموافق بشدة بنسبة (18%)، وموافق (48%)، أما عن المحايدة فكانت (25%)، وإجمالي عدم موافقه (9%)، حيث إن غير الموافقين (6%)، وغير الموافقين بشدة (3%).

• علاقة النوع لعينة الدراسة بقدرة العاملين على جمع البيانات والمعلومات ذات الصلة بالمشكلة موضع القرار في الوقت المناسب ولتحديد ما إذا كان هناك فروق ذات دلالة إحصائية بين النوع ومدى قدرة العاملين على جمع البيانات والمعلومات ذات الصلة بالمشكلة موضع القرار في الوقت المناسب.

جدول رقم (14/9) علاقة النوع لعينة الدراسة بقدرة العاملين على جمع البيانات والمعلومات ذات الصلة بالمشكلة موضع القرار في الوقت المناسب.

المتغير	درجات القياس					المجموع	كا ²	المعنوية	الدلالة مستوى	المتوسط	الانحراف المعياري
	موافق بشدة	موافق	محايد	موافق غير	غير موافق						
ذكر	5	13	8	2	1	29	0.4311	.979857	0.05	3.6479	.82978
أنثى	8	21	10	2	1	42					
المجموع	13	34	18	4	2	71					

(5)- إجابة السؤال رقم (18) في استبانة

فقد تم إجراء اختبار كا² لجدول (14/9) الذي أظهر عدم وجود فروق ذات دلالة إحصائية عند مستوى (0.05) وهو مستوى الدلالة المقبول إحصائياً في الدراسات الاجتماعية أي إن المتغير (النوع) ليس له تأثير على مدى قدرة العاملين على جمع البيانات والمعلومات ذات الصلة بالمشكلة موضع القرار في الوقت المناسب.

6/1/1/2/9 تحقق العاملين في مكتبات جامعة سوهاج من صحة البيانات والمعلومات اللازمة لصنع القرار واتخاذها:

- معرفة تحقق العاملين عينة الدراسة في مكتبات جامعة سوهاج من صحة البيانات والمعلومات اللازمة لصنع القرار واتخاذها، قد تم السؤال عنه بمقياس خماسي، وبين الجدول رقم (15/9) آراء العينة بهذا الصدد.
- جدول رقم (15/9) تحقق العاملين في مكتبات جامعة سوهاج من صحة البيانات والمعلومات اللازمة لصنع القرار واتخاذها⁽⁶⁾

م	تحقق العاملين في مكتبات جامعة سوهاج من صحة البيانات والمعلومات اللازمة لصنع القرار واتخاذها.	العدد	النسبة المئوية
1	موافق بشدة	13	18%
2	موافق	32	45%
3	محايد	18	25%
4	غير موافق	6	8%
5	غير موافق بشدة	2	3%
	الإجمالي	71	100%

من خلال الجدول رقم (15/9) وبسؤال عينة الدراسة عن مدى التحقق من صحة البيانات والمعلومات اللازمة لصنع القرار واتخاذها في المكتبات الجامعية، تبين أن نسب الموافقة (63%)، فكانت الموافق بشدة بنسبة (18%)، وموافق (45%)، أما عن المحايدة فكانت (25%)، واجمالي عدم الموافقه (11%) حيث إن غير الموافقين (8%)، وغير الموافقين بشدة (3%).

- علاقة النوع عينة الدراسة بتحقق العاملين بمكتبات جامعة سوهاج من صحة البيانات والمعلومات اللازمة لصنع القرار واتخاذها ولتحديد ما إذا كان هناك فروق ذات دلالة إحصائية بين النوع ومدى التحقق من صحة البيانات والمعلومات اللازمة لصنع القرار واتخاذها في المكتبات الجامعية.

(6).- إجابة السؤال رقم (19) في استبانة

جدول رقم (16/9) علاقة النوع عينة الدراسة بتحقق العاملين بمكتبات جامعة سوهاج من صحة البيانات والمعلومات اللازمة لصنع القرار واتخاذها.

الانحراف المعياري	المتوسط	مستوى الدلالة	العنوية	كا ²	المجموع	درجات القياس					المتغير البند
						غير موافق بشدة	غير موافق	محايد	موافق	موافق بشدة	
.90182	3.7606	0.05	.007294	14.0004	29	1	1	7	9	11	ذكر
					42	1	5	11	23	2	أنثى
					71	2	6	18	32	13	المجموع

فقد تم إجراء اختبار كا² لجدول (16/9) الذي أظهر وجود فروق ذات دلالة إحصائية عند مستوى (0.05) وهو مستوى الدلالة المقبول إحصائياً في الدراسات الاجتماعية أي إن المتغير (النوع) ليس له تأثير على مدى التحقق من صحة البيانات والمعلومات اللازمة لصنع القرار واتخاذها في المكتبات الجامعية.

7/1/1/2/9 مشاركة العاملين في مكتبات جامعة سوهاج للمرؤوسين في جمع البيانات والمعلومات ذات العلاقة بصنع واتخاذ القرار

• معرفة مدى مشاركة العاملين في مكتبات جامعة سوهاج للمرؤوسين في جمع البيانات والمعلومات ذات العلاقة بصنع واتخاذ القرار، قد تم السؤال عنه بمقياس خماسي، وبين الجدول رقم (17/9) آراء العينة بهذا الصدد.

جدول رقم (17/9) مشاركة العاملين بمكتبات جامعة سوهاج للمرؤوسين في جمع البيانات والمعلومات ذات العلاقة بصنع واتخاذ القرار⁽⁷⁾

م	مشاركة العاملين في مكتبات جامعة سوهاج للمرؤوسين في جمع البيانات والمعلومات ذات العلاقة بصنع واتخاذ القرار	العدد	النسبة المئوية
1	موافق بشدة	11	15%
2	موافق	37	52%
3	محايد	13	18%
4	غير موافق	8	11%
5	غير موافق بشدة	2	3%
	الإجمالي	71	%100

(7) إجابة السؤال رقم (25) في استبانة.

من خلال الجدول رقم (17/9) وبسؤال عينة الدراسة عن مدى مشاركة العاملين في مكتبات جامعة سوهاج للمرؤوسين في جمع البيانات والمعلومات ذات العلاقة بصنع واتخاذ القرار، تبين موافقة 48 فرد من، إجمالي العينة بنسبة قدرت بنحو (67%)، فكانت الموافق بشدة بنسبة (15%) وموافق (52%) أما عن المحايدة فكانت (18%) واجمالي عدم الموافقه (14%)، حيث إن غير الموافقين (11%)، وغير الموافقين بشدة (3%).

- علاقة النوع لعينة الدراسة بمشاركة العاملين بمكتبات جامعة سوهاج للمرؤوسين في جمع البيانات والمعلومات ذات العلاقة بصنع واتخاذ القرار ولتحديد ما إذا كان هناك فروق ذات دلالة إحصائية بين النوع ومدى مشاركة العاملين بمكتبات جامعة سوهاج للمرؤوسين في جمع البيانات والمعلومات ذات العلاقة بصنع واتخاذ القرار. جدول رقم (18/9) علاقة النوع لعينة الدراسة بمشاركة العاملين بمكتبات جامعة سوهاج للمرؤوسين في جمع البيانات والمعلومات ذات العلاقة بصنع واتخاذ القرار.

المتغير	درجات القياس					المجموع	كا ²	المعنوية	مستوى الدلالة	المتوسط	المعياري	الانحراف
	موافق بشدة	موافق	محايد	غير موافق	بشدة							
ذكر	4	15	5	4	1	29	0.4703	.976327	0.05	3.7042	.81756	
أنثى	7	22	8	4	1	42						
المجموع	11	37	13	8	2	71						

فقد تم إجراء اختبار كاي² لجدول رقم (18/9) الذي أظهر عدم وجود فروق ذات دلالة إحصائية عند مستوى (0.05) وهو مستوى الدلالة المقبول إحصائياً في الدراسات الاجتماعية أي إن المتغير (النوع) ليس له تأثير على مدى مشاركة العاملين للمرؤوسين في جمع البيانات والمعلومات ذات العلاقة بصنع واتخاذ القرار.

8/1/1/2/9 تشجيع العاملين في مكتبات جامعة سوهاج مرؤوسهم علي تقديم البيانات والمعلومات اللازمة لصنع القرار واتخاذها:

- معرفة الى أي مدى يشجع العاملين في مكتبات جامعة سوهاج مرؤوسهم علي تقديم البيانات والمعلومات اللازمة لصنع القرار واتخاذها، وبين الجدول رقم (19/3) آراء العينة بهذا الصدد.

جدول رقم (19/9) تشجيع العاملين مرؤوسهم علي تقديم البيانات والمعلومات اللازمة لصنع القرار واتخاذ⁽⁸⁾

م	تشجيع العاملين في مكاتب جامعة سوهاج مرؤوسهم علي تقديم البيانات والمعلومات اللازمة لصنع القرار واتخاذ	العدد	النسبة المئوية
1	موافق بشدة	12	17%
2	موافق	33	46%
3	محايد	19	27%
4	غير موافق	5	7%
5	غير موافق بشدة	2	3%
الإجمالي		71	100%

من خلال الجدول رقم (19/9) وبسؤال عينة الدراسة عن مدى تشجيع العاملين في مكاتب جامعة سوهاج مرؤوسهم علي تقديم البيانات والمعلومات اللازمة لصنع القرار واتخاذ، موافقة 45 فرداً بنسبه (63%)، فكانت الموافق بشدة بنسبة (17%)، وموافق (46%)، أما عن المحايدة فكانت (27%)، واجمالي عدم الموافقة (10%)، حيث إن غير الموافقين (7%)، وغير الموافقين بشدة (3%).

- علاقة النوع لعينة الدراسة بتشجيع العاملين مرؤوسهم علي تقديم البيانات والمعلومات اللازمة لصنع القرار واتخاذ ولتحديد ما إذا كان هناك فروق ذات دلالة إحصائية بين النوع ومدى تشجيع العاملين مرؤوسهم علي تقديم البيانات والمعلومات اللازمة لصنع القرار واتخاذ.

المتغير	درجات القياس					المتغير
	موافق بشدة	موافق	محايد	غير موافق	غير موافق بشدة	
ذكر	7	14	6	1	1	29
أنثي	5	19	13	4	1	42
المجموع	12	33	19	5	2	71

جدول رقم (20/9) علاقة النوع لعينة الدراسة بتشجيع العاملين مرؤوسهم علي تقديم البيانات والمعلومات اللازمة لصنع القرار واتخاذ.

(8).- إجابة السؤال رقم (30) في استبانتة.

فقد تم إجراء اختبار كاي² لجدول رقم (20/9) الذي أظهر عدم وجود فروق ذات دلالة إحصائية عند مستوى (0.05) وهو مستوى الدلالة المقبول إحصائياً في الدراسات الاجتماعية أي إن المتغير (النوع) ليس له تأثير على مدى تشجيع العاملين مرؤوسهم علي تقديم البيانات والمعلومات اللازمة لصنع القرار واتخاذ.

9/1/1/2/9 تحديد العاملين في مكتبات جامعة سوهاج للبيانات والمعلومات اللازمة لاتخاذ القرار:

- معرفة الى أي مدى يحدد العاملين بمكتبات جامعة سوهاج للبيانات والمعلومات اللازمة لاتخاذ القرار، قد تم السؤال عنه بمقياس خماسي، ويبين الجدول رقم (21/9) آراء العينة بهذا الصدد.

جدول رقم (21/9) مدى تحديد العاملين في مكتبات جامعة سوهاج للبيانات والمعلومات اللازمة لاتخاذ القرار⁽⁹⁾

م	يحدد العاملون في مكتبات جامعة سوهاج البيانات والمعلومات اللازمة لاتخاذ القرار	العدد	النسبة المئوية
1	موافق بشدة	10	14%
2	موافق	33	46%
3	محايد	23	32%
4	غير موافق	3	4%
5	غير موافق بشدة	2	3%
	الإجمالي	71	%100

من خلال الجدول رقم (21/9) وبسؤال عينة الدراسة عن مدى تحديد العاملين في مكتبات جامعة سوهاج للبيانات والمعلومات اللازمة لاتخاذ القرار، اكتشف موافقة 43 بحوالي (60%)، فكانت الموافق بشدة بنسبة (14%)، وموافق (46%)، أما عن المحايدة فكانت (32%) واجمالي عدم الموافقه (10%) حيث أن غير الموافقين (4%) وغير الموافقين بشدة (3%).

- علاقة النوع لعينة الدراسة بمدى تحديد العاملين للبيانات والمعلومات اللازمة لاتخاذ القرار ولتحديد ما إذا كان هناك فروق ذات دلالة إحصائية بين النوع ومدى تحديد العاملين في مكتبات جامعة سوهاج للبيانات والمعلومات اللازمة لاتخاذ القرار

(9) إجابة السؤال رقم (33) في استبانة

جدول رقم (22/9) علاقة نوع عينة الدراسة بمدى تحديد العاملين للبيانات والمعلومات اللازمة لاتخاذ القرار.

الانحراف المعياري	المتوسط	مستوى الدلالة	المعنوية	كا ²	المجموع	درجات القياس					المتغير البنء
						غير موافق بشءة	غير موافق	محايد	موافق	موافق بشءة	
.78977	3.5352	0.05	.8047	1.6227	29	1	2	8	13	5	ذكر
					42	1	1	15	20	5	أنثى
					71	2	3	23	33	10	المجموع

فقد تم إجراء اختبار كا² الذي أظهر عدم وجود فروق ذات دلالة إحصائية عند مستوى (0.05) وهو مستوى الدلالة المقبول إحصائياً في الدراسات الاجتماعية أي إن المتغير (النوع) ليس له تأثير على مدى تحديد العاملين بمكاتب جامعة سوهاج البيانات والمعلومات اللازمة لاتخاذ القرار.

10/1/1/2/9 استبعاد العاملين للبيانات والمعلومات الغير اللازمة لاتخاذ القرار:

- معرفة مدى استبعاد العاملين للبيانات والمعلومات غير اللازمة لاتخاذ القرار، قد تم السؤال عنه بمقياس خماسي، ويبين الجدول رقم (23/3) آراء العينة بهذا الصءء. جدول رقم (23/9) استبعاد العاملين للبيانات والمعلومات غير اللازمة لاتخاذ القرار⁽¹⁰⁾

م	استبعاد العاملين للبيانات والمعلومات غير اللازمة لاتخاذ القرار	العدد	النسبة
1	موافق بشءة	10	14%
2	موافق	34	48%
3	محايد	21	30%
4	غير موافق	4	6%
5	غير موافق بشءة	2	3%
	الإجمالي	71	%100

(10) - إءابة السؤال رقم (34) في استءابة.

- من خلال الجدول رقم (23/9) وبسؤال عينة الدراسة عن مدى استبعادهم للبيانات والمعلومات غير اللازمة لاتخاذ القرار، تبين أن نسبة الثلث تقريباً عبرت عن المحايدة، واتجهت نسبه (62%) إلى الموافقة كلياً، فكانت الموافق بشدة بنسبة (14%)، وموافق (48%)، أما عن المحايدة فكانت (30%) واجمالي عدم الموافقة (9%) حيث إن غير الموافق (6%)، وغير الموافق بشدة (3%) 0
- علاقة النوع بمدى استبعاد العاملين للبيانات والمعلومات غير اللازمة لاتخاذ القرار، ولتحديد ما إذا كان هناك فروق ذات دلالة إحصائية بين النوع ومدى استبعاد العاملين للبيانات والمعلومات غير اللازمة لاتخاذ القرار.
- جدول رقم (24/9) علاقة النوع بمدى استبعاد العاملين للبيانات والمعلومات غير اللازمة لاتخاذ القرار.

البند	المتغير	درجات القياس					المجموع	كا ²	المعنوية	مستوى الدلالة	المتوسط	الانحراف المعياري
		بشدة موافق	غير موافق	محايد	موافق	غير موافق بشدة						
ذكر	أنثي	المجموع	1	1	9	14	4	0.5247	.971052	0.05	3.6479	.89600
			1	3	12	20	6					
			2	4	21	34	10					

فقد تم إجراء اختبار كا² لجدول (24/9) الذي أظهر عدم وجود فروق ذات دلالة إحصائية عند مستوى (0.05) وهو مستوى الدلالة المقبول إحصائياً في الدراسات الاجتماعية أي إن المتغير (النوع) ليس له تأثير على مدى استبعاد العاملين للبيانات والمعلومات غير اللازمة لاتخاذ القرار.

11/1/1/2/9 اعتماد العاملين في مكتبات جامعة سوهاج على المعلومات الإحصائية لاتخاذ القرار:

- لمعرفة مدى اعتماد العاملين في مكتبات جامعة سوهاج على المعلومات الإحصائية لاتخاذ القرار، قد تم السؤال عنه بمقياس خماسي، وبين الجدول رقم (25/9) آراء العينة بهذا الصدد.

جدول رقم (25/9) مدى اعتماد العاملين في مكتبات جامعة سوهاج على المعلومات الإحصائية لاتخاذ القرار⁽¹¹⁾

م	يعتمد العاملون في مكتبات جامعة سوهاج على المعلومات الإحصائية	العدد	النسبة
1	موافق بشدة	10	14%
2	موافق	29	41%
3	محايد	23	32%
4	غير موافق	6	8%
5	غير موافق بشدة	3	4%
الإجمالي		71	%100

من خلال الجدول رقم (25/9) وبسؤال عينة الدراسة عن مدى اعتماد العاملين في مكتبات جامعة سوهاج على المعلومات الإحصائية لاتخاذ القرار، وافق 29 فرأى من إجمالي العينة بنسبه (55%)، فكانت الموافق بشدة بنسبة (14%) وموافق (41%)، أما عن المحايدة فكانت (32%)، وإجمالي عدم الموافقه (12%) حيث إن غير الموافقين (8%)، وغير الموافقين بشدة (4%).

- علاقة النوع بمدى اعتماد العاملين على المعلومات الإحصائية لاتخاذ القرار ولتحديد ما إذا كان هناك فروق ذات دلالة إحصائية بين النوع ومدى اعتماد العاملين بمكتبات جامعة سوهاج على المعلومات الإحصائية لاتخاذ القرار.
- جدول (26/9) علاقة النوع بمدى اعتماد العاملين على المعلومات الإحصائية لاتخاذ القرار.

المتغير	درجات القياس					المجموع	كا ²	المعدية	مستوى الدلالة	التوسط	التصريف المعياري
	موافق بشدة	موافق	محايد	غير موافق	غير موافق بشدة						
البنده	3	15	9	1	1	29	3.4571	.484438	0.05	3.5352	.98316
	7	14	14	5	2	42					
	10	29	23	6	3	71					

(11)- إجابة السؤال رقم (46) في استبانة ، ص(143).

فقد تم إجراء اختبار كاي² لجدول (26/3) الذي أظهر عدم وجود فروق ذات دلالة إحصائية عند مستوى (0.05) وهو مستوى الدلالة المقبول إحصائياً في الدراسات الاجتماعية أي إن المتغير (النوع) ليس له تأثير على مدى اعتماد العاملين في مكتبات جامعة سوهاج على المعلومات الإحصائية لاتخاذ القرار.

12/1/1/2/9 قدرة العاملين في مكتبات جامعة سوهاج على استخدام المعلومات الإحصائية في اتخاذ القرار:

- معرفة مدى قدرة العاملين في المكتبات الجامعية على استخدام المعلومات الإحصائية في اتخاذ القرار، قد سئل عنه بمقياس خماسي، ويبين الجدول رقم (27/9) آراء العينة بهذا الصدد.
 - مدى قدرة العاملين على استخدام المعلومات الإحصائية في اتخاذ القرار جدول (27/9)⁽¹²⁾
- جدول رقم (27/3) قدرة العاملين في مكتبات جامعة سوهاج على استخدام المعلومات الإحصائية في اتخاذ القرار.

م	قدرة العاملون في مكتبات جامعة سوهاج على استخدام المعلومات الإحصائية في اتخاذ القرار	العدد	النسبة المئوية
1	موافق بشدة	12	17%
2	موافق	38	54%
3	محايد	15	21%
4	غير موافق	2	3%
5	غير موافق بشدة	4	6%
	الإجمالي	71	100%

(12) - إجابة السؤال رقم (47) في استبانة

وبسؤال عينة الدراسة عن مدى قدرة العاملين في مكتبات جامعة سوهاج على استخدام المعلومات الإحصائية في اتخاذ القرار، تمت الموافقة بنحو (71%)، فكانت الموافق بشدة بنسبة (17%)، وموافق (54%)، أما عن المحايدة فكانت (21%) وإجمالي عدم الموافقة (9%)، حيث إن غير الموافقين (3%)، وغير الموافقين بشدة (6%).

- علاقة النوع بمدى قدرة العاملين على استخدام المعلومات الإحصائية في اتخاذ القرار⁽¹³⁾ ولتحديد ما إذا كان هناك فروق ذات دلالة إحصائية بين النوع ومدى قدرة العاملين في مكتبات جامعة سوهاج على استخدام المعلومات الإحصائية في اتخاذ القرار.

جدول رقم (28/9) علاقة النوع بمدى قدرة العاملين على استخدام المعلومات الإحصائية في اتخاذ القرار

الانحراف المعياري	المتوسط	مستوى الدلالة	المنوية	كا ²	المجموع	درجات القياس					المتغير البند
						موافق بشدة	موافق	محايد	غير موافق	بشدة غير موافق	
.97039	3.7324	0.05	.897924	1.0769	29	1	1	5	17	5	ذكر
					42	3	1	10	21	7	أنثى
					71	4	2	15	38	12	المجموع

فقد أجري اختبار كا²(28/9) الذي أظهر عدم وجود فروق ذات دلالة إحصائية عند مستوى (0.05) وهو مستوى الدلالة المقبول إحصائياً في الدراسات الاجتماعية أي إن المتغير (النوع) ليس له تأثير على مدى قدرة العاملين في المكتبات الجامعية على استخدام المعلومات الإحصائية في اتخاذ القرار.

13/1/1/2/9 اعتماد العاملين كلياً على المعلومات الإحصائية الصادرة من مركز المعلومات بالجامعة في اتخاذ القرار:

- معرفة مدى اعتماد العاملين اعتماداً كلياً على المعلومات الإحصائية الصادرة من مركز المعلومات بالجامعة في اتخاذ القرار، يبين الجدول رقم (29/9) آراء العينة بهذا الصدد.

(13) -إجابة السؤال رقم (47) في استبانة

جدول رقم (29/9) اعتماد العاملين اعتماداً كلياً على المعلومات الإحصائية الصادرة من مركز المعلومات بالجامعة في اتخاذ القرار. (14)

مدى اعتماد العاملين اعتماداً كلياً على المعلومات الإحصائية الصادرة من مركز المعلومات بالجامعة في اتخاذ القرار		
العدد النسبة المئوية		
6%	4	1 موافق بشدة
42%	30	2 موافق
46%	33	3 محايد
3%	2	4 غير موافق
3%	2	5 غير موافق بشدة
100%	71	الإجمالي

من خلال الجدول رقم (29/9) وبسؤال عينة الدراسة عن مدى اعتماد العاملين اعتماداً كلياً على المعلومات الإحصائية الصادرة من مركز المعلومات بالجامعة في اتخاذ القرار، وافق 34 فرداً بإجمال (48%)، فكانت الموافق بشدة بنسبة (6%)، وموافق (42%)، أما عن المحايدة فكانت (46%)، واجمالي عدم الموافقه (6%) حيث إن غير الموافقين (3%)، وغير الموافقين بشدة (3%)0

- علاقة النوع بمدى اعتماد العاملين اعتماداً كلياً على المعلومات الإحصائية الصادرة من مركز المعلومات بالجامعة في اتخاذ القرار ولتحديد ما إذا كان هناك فروق ذات دلالة إحصائية بين النوع ومدى اعتماد العاملين اعتماداً كلياً على المعلومات الإحصائية الصادرة من مركز المعلومات بالجامعة في اتخاذ القرار.

جدول رقم (30/9) علاقة النوع بمدى اعتماد العاملين اعتماداً كلياً على المعلومات الإحصائية الصادرة من مركز المعلومات بالجامعة في اتخاذ القرار.

الانحراف المعياري	المتوسط	مستوى الدلالة	المعنوية	نكا	المجموع	المتغير درجات القياس					البند
						غير موافق بشدة	غير موافق	محايد	موافق	موافق بشدة	
.77069	3.4507	0.05	.900353	1.0614	29	1	1	15	11	1	ذكر
					42	1	1	23	19	3	أنثى
					71	2	2	33	30	4	المجموع

(14) - إجابة السؤال رقم (48) في استبانة.

فقد تم إجراء اختبار كاي² (30/9) الذي أظهر عدم وجود فروق ذات دلالة إحصائية عند مستوى (0.05) وهو مستوى الدلالة المقبول إحصائياً في الدراسات الاجتماعية أي إن المتغير (النوع) ليس له تأثير على مدى اعتماد العاملين اعتماداً كلياً على المعلومات الإحصائية الصادرة من مركز المعلومات بالجامعة في اتخاذ القرار.

14/1/1/2/9 تنمية العاملين في مكتبات جامعة سوهاج مهارات اتخاذ القرار والتعامل مع المعلومات الإحصائية من خلال الدورات التدريبية:

- لمعرفة مدى تنمية العاملين في مكتبات جامعة سوهاج لمهارات اتخاذ القرار والتعامل مع المعلومات الإحصائية من خلال الدورات التدريبية، قد تم السؤال عنه بمقياس خماسي، ويبين الجدول رقم (31/3) آراء العينة بهذا الصدد.

جدول رقم (31/9) مدى تنمية العاملين لمهارات اتخاذ القرار والتعامل مع المعلومات الإحصائية من خلال الدورات التدريبية. (15)

الترتيب	المرادف	العدد	النسبة المئوية
1	موافق بشدة	9	13%
2	موافق	31	44%
3	محايد	25	35%
4	غير موافق	3	4%
5	غير موافق بشدة	3	4%
الإجمالي			71
			100%

من خلال الجدول رقم (31/9) وبسؤال عينة الدراسة عن مدى تنميتهم لمهاراتهم في اتخاذ القرار والتعامل مع المعلومات الإحصائية من خلال الدورات التدريبية فقد وافق على ذلك 40 فرداً من إجمالي عينة بنسبة بلغت (57%)، فكانت الموافقات بشدة بنسبة (13%)، ووافق

(15).- إجابة السؤال رقم (49) في استبانة.

(44%)، أما عن المحايدة فكانت (35%)، واجمالي عدم الموافقة (8%)، حيث إن غير الموافقين (4%)، وغير الموافقين بشدة (4%).

• علاقة النوع بمدى تنمية مهارات اتخاذ القرار والتعامل مع المعلومات الإحصائية لدي العاملين من خلال الدورات التدريبية.

ولتحديد ما إذا كان هناك فروق ذات دلالة إحصائية بين النوع ومدى تنمية العاملين بمكتبات جامعة سوهاج لمهارات اتخاذ القرار والتعامل مع المعلومات الإحصائية من خلال الدورات التدريبية.

جدول (32/9) علاقة النوع بمدى تنمية مهارات اتخاذ القرار والتعامل مع المعلومات الإحصائية لدي العاملين من خلال الدورات التدريبية.

الانحراف المعياري	المتوسط	مستوى الدلالة	المنوية	كا ²	المجموع	درجات القياس					المتغير البند
						غير موافق بشدة	غير موافق	محايد	موافق	موافق بشدة	
.77641	3.6479	0.05	.736735	1.9947	29	1	1	8	14	5	ذكر
					42	2	2	17	17	4	أنثى
					71	3	3	25	31	9	المجموع

فقد تم إجراء اختبار كا²(32/9) الذي أظهر عدم وجود فروق ذات دلالة إحصائية عند مستوى (0.05) وهو مستوى الدلالة المقبول إحصائياً في الدراسات الاجتماعية أي إن المتغير (النوع) ليس له تأثير على مدى تنمية العاملين بمكتبات جامعة سوهاج لمهارات اتخاذ القرار والتعامل مع المعلومات الإحصائية من خلال الدورات التدريبية.

9/2/1/15 اعتماد العاملين في مكتبات جامعة سوهاج على التعليم والاهتمام الذاتي في كيفية اتخاذ القرار والتعامل مع المعلومات الإحصائية

- لمعرفة مدى اعتماد العاملين بمكتبات جامعة سوهاج على التعليم والاهتمام الذاتي في كيفية اتخاذ القرار والتعامل مع المعلومات الإحصائية، قد سئل عنه بمقياس خماسي، ويبين الجدول رقم (33/9) آراء العينة بهذا الصدد.
- جدول رقم (33/9) اعتماد العاملين في مكتبات جامعة سوهاج على التعليم والاهتمام الذاتي في كيفية اتخاذ القرار والتعامل مع المعلومات الإحصائية. (16)

م	مدى اعتماد العاملين في مكتبات جامعة سوهاج على التعليم والاهتمام الذاتي في كيفية اتخاذ القرار والتعامل مع المعلومات الإحصائية	العدد	النسبة المئوية
1	موافق بشدة	2	3%
2	موافق	38	54%
3	محايد	25	35%
4	غير موافق	4	6%
5	غير موافق بشدة	2	3%
	الإجمالي	71	100%

- من خلال الجدول رقم (33/9) وبسؤال عينة الدراسة عن مدى اعتمادهم على التعليم والاهتمام الذاتي في كيفية اتخاذ القرار والتعامل مع المعلومات الإحصائية، فقد وافقت نسبة كبيرة بإجمالي (57%)، فكانت الموافق بشدة بنسبة (3%)، وموافق (54%) أما عن المحايدة فكانت (35%)، واجمالي عدم الموافقه (9%)، حيث أن غير الموافقين (6%) وغير الموافقين بشدة (3%).
- علاقة النوع بمدى اعتماد العاملين على التعليم والاهتمام الذاتي في كيفية اتخاذ القرار والتعامل مع المعلومات الإحصائية.
- ولتحديد ما إذا كان هناك فروق ذات دلالة إحصائية بين النوع ومدى اعتماد العاملين في مكتبات جامعة سوهاج على التعليم والاهتمام الذاتي في كيفية اتخاذ القرار والتعامل مع المعلومات الإحصائية.

(16)- إجابة السؤال رقم (50) في استبانة.

جدول رقم (34/9) علاقة النوع بمدى اعتماد العاملين على التعليم والاهتمام الذاتي في كيفية اتخاذ القرار والتعامل مع المعلومات الإحصائية.

الانحراف المعياري	المتوسط	مستوى الدلالة	المعنوية	نكا	المجموع	درجات القياس					المتغير البند
						غير موافق بشدة	غير موافق	محايد	موافق	موافق بشدة	
.77199	3.4789	0.05	.729663	2.0331	29	1	1	8	18	1	ذكر
					42	1	3	17	20	1	أنثى
					71	2	4	25	38	2	المجموع

فقد أجري اختبار كاي² الذي أظهر عدم وجود فروق ذات دلالة إحصائية عند مستوى (0.05) وهو مستوى الدلالة المقبول إحصائياً في الدراسات الاجتماعية أي إن المتغير (النوع) ليس له تأثير على مدى اعتماد العاملين في مكتبات جامعة سوهاج على التعليم والاهتمام الذاتي في كيفية اتخاذ القرار والتعامل مع المعلومات الإحصائية.

16/1/1/2/9 اعتماد العاملين في مكتبات جامعة سوهاج على القرارات المبرمجة على الكمبيوتر في اتخاذ القرار

- لمعرفة قدرة العاملين عينة الدراسة علي الاعتماد على القرارات المبرمجة على الكمبيوتر في اتخاذ القرار، قد سئل عنه بمقياس خماسي، وبين الجدول رقم (35/9) آراء العينة بهذا الصدد.

جدول رقم (35/9) مدى اعتماد العاملين في مكتبات جامعة سوهاج على القرارات المبرمجة على الكمبيوتر في اتخاذ القرار⁽¹⁷⁾

الدرجة	العدد	النسبة المئوية	يعتمد العاملون في مكتبات جامعة سوهاج على القرارات المبرمجة على الكمبيوتر في اتخاذ القرار
1	16	23%	موافق بشدة
2	21	30%	موافق
3	22	31%	محايد
4	7	10%	غير موافق
5	5	7%	غير موافق بشدة
	71	%100	الإجمالي

(17)- إجابة السؤال رقم (57) في استبانة.

وبسؤال عينة الدراسة عن مدى اعتمادهم على القرارات المبرمجة على الكمبيوتر في اتخاذ القرار، فقد تبين موافقة 37 فرداً من إجمالي العينة بنسبة (53%)، فكانت الموافقات بشدة بنسبة (23%)، ووافقة (30%)، أما عن المحايدة فكانت (31%)، وإجمالي عدم الموافقة (17%)، حيث إن غير الموافقين (10%)، وغير الموافقين بشدة (7%).

- علاقة النوع بمدى اعتماد العاملين على القرارات المبرمجة على الكمبيوتر في اتخاذ القرار ولتحديد ما إذا كان هناك فروق ذات دلالة إحصائية بين النوع ومدى اعتماد العاملين في مكتبات جامعة سوهاج على القرارات المبرمجة على الكمبيوتر في اتخاذ القرار.

جدول رقم (36/9) علاقة النوع بمدى اعتماد العاملين على القرارات المبرمجة على الكمبيوتر في اتخاذ القرار.

الانحراف المعياري	المتوسط	مستوى الدلالة	المعنوية	ك2	المجموع	درجات القياس					المتغير البند
						غير موافق بشدة	غير موافق	محايد	موافق	موافق بشدة	
1.02445	3.4366	0.05	.219346	5.741	29	1	2	6	11	9	ذكر
					42	4	5	16	10	7	أنثى
					71	5	7	22	21	16	المجموع

فقد أجري اختبار كاي² الذي أظهر عدم وجود فروق ذات دلالة إحصائية عند مستوى (0.05) وهو مستوى الدلالة المقبول إحصائياً في الدراسات الاجتماعية أي إن المتغير (النوع) له تأثير على مدى اعتماد العاملين في مكتبات جامعة سوهاج على القرارات المبرمجة على الكمبيوتر في اتخاذ القرار.

تبين من خلال تحليل أسئلة المحور الأول حول (واقع اتخاذ القرار لدى العاملين في مكتبات جامعة سوهاج)، حيث جاء في المرتبة الأولى: الفقرة التي تنص على: (يقوم العاملين في مكتبات جامعة سوهاج بعملية تطبيق القرار بعد اتخاذه) بانحراف معياري (73624)،

ومتوسط حسابي (4.0282)، بإجمالي موافق، وموافق بشدة بلغ (58) فردًا، من إجمالي عينة الدراسة البالغ 71 فردًا، وبأتمها في المرتبة الثانية الفقرة التي تنص على: (يُقَيَّم العاملین في مكتبات جامعة سوهاج عملية تطبيق القرار بعد اتخاذه) بانحراف معياري (86142). ومتوسط حسابي (3.9718)، بإجمالي موافق، وموافق بشدة بلغ (54) فردًا، وفي المرتبة الثالثة فقرة تنص على: (يراعي العاملین في مكتبات جامعة سوهاج عند اتخاذ القرار الوقت اللازم لتنفيذه)، بانحراف معياري (80266)، ومتوسط حسابي (3.8873)، بإجمالي موافق، وموافق بشدة، بلغ (56) فردًا، وجاء في نفس المرتبة الفقرات الآتية، بمتوسط حسابي بلغ (3.8873):

- (يدرس العاملین في مكتبات جامعة سوهاج فعالية البدائل المقترحة لحل المشكلة قبل اتخاذ القرار).
- (يراعي العاملین في مكتبات جامعة سوهاج عند اتخاذ القرار استعداد المرءوسين لتنفيذه).
- (يبحث العاملین في مكتبات جامعة سوهاج عن حلول متعددة عند مواجهة مشكلة في العمل).

فيما جاءت في الترتيب الأخير الفقرتان الآتيتان:

- الأولى: (يعتمد العاملین في مكتبات جامعة سوهاج على الحس والتخمين في اتخاذ القرار) في المستوى المتوسط، بانحراف معياري بلغ (1.14642)، ومتوسط حسابي يقدر بنحو (3.0000)، وهو ما يقابل درجة: (محايد) من المقياس التقديري، وفقًا لمقياس ليكرت الخماسي في الجدول رقم (5/3)، حيث تراوحت قيمة المتوسط ما بين 2.60 الى 3.39، حيث كان إجمالي عدد عدم الموافقة (24)، من أصل 71 فردًا، بنسبة بلغت 33.8%، أي: ما يعادل ثلث عينة الدراسة لا يعتمدون على الحس والتخمين في اتخاذ القرار.
- الثانية: (يرتكز العاملین في مكتبات جامعة سوهاج على الحكم الشخصي في اتخاذ القرار) في المستوى المتوسط، بانحراف معياري بلغ (1.15882)، ومتوسط حسابي يقدر بنحو (3.0000)، وهو ما يقابل درجة (محايد) من المقياس التقديري، وفقًا لمقياس ليكرت الخماسي في الجدول رقم (5/3)، حيث تراوحت قيمة المتوسط ما بين 2.60 الى

3.39 ، حيث كان إجمالي عدد عدم الموافقة (21) ، من أصل 71 فردًا بنسبة بلغت 29.5% ، أي: ما يعادل أقل من ثلث عينة الدراسة لا يعتمدون على الحكم الشخصي في اتخاذ القرار.

• وتبين أن متوسط المحور الأول ككل (واقع اتخاذ القرار لدي العاملين) في مكتبات جامعة سوهاج بلغ نحو (3.6316) ، بانحراف معياري (39702)، وهو ما يقابل الموافقة، أي: أن (مستوي واقع اتخاذ القرار لدي العاملين في مكتبات جامعة سوهاج مرتفع).

2/2/3 المحور الثاني: مدى إسهام تطبيق المعلومات الإحصائية في اتخاذ القرار لدى العاملين.

تناولت الدراسة من خلال هذا المحور التعرف على مدى إسهام تطبيق المعلومات الإحصائية في اتخاذ القرار ومدى اعتماد العاملين في مكتبات جامعة سوهاج على المعلومات الإحصائية في اتخاذ القرار وهل تدعم تلك المعلومات العاملين في المواقف الطارئة .

ومن ثم تساعد العاملين في اختيار أفضل البدائل، كما تحاول الدراسة الحالية التعرف في هذا المحور عن مدى شمول المعلومات الإحصائية وقدراتها على استخدام تقنيات وأساليب اتخاذ القرار وذلك من خلال وصفها للمعلومات بدقة وموضوعية ومدى تفسير المعلومات الإحصائية للدقة والموضوعية ودعمها للمواقف والحد من المخاطرة وذلك من خلال وجود بدائل.

كذلك تناولت الدراسة من خلال هذا المحور معرفة مدى مشاركة المعلومات الإحصائية في تنمية قدرات العاملين بمكتبات جامعة سوهاج ، وذلك من خلال دعمها للحلول وتوصيف النتائج بهدف المساعدة في تحقيق أهداف الجامعة وتوصيف الواقع وترسيخ القوانين، والوصف الكي للمواقف المرجوة لاتخاذ القرار، وذلك من خلال اختيار أفضل البدائل وتوصيف وتوضيح خصائص الفرص وذلك لانتقاء المواقف المرغوبة وبأقل قدر من القواعد والإجراءات. ويتضح ذلك من الآتي :-

- بالنسبة لشمول المعلومات الإحصائية التي يعتمد عليها العاملين في اتخاذ القرار وبسؤال العينة عن شمول المعلومات الإحصائية التي يعتمد عليها العاملين في اتخاذ القرار تبين بعد التحليل في الجدول رقم (37/9).

جدول (37/9) شمول المعلومات الإحصائية التي يعتمد عليها العاملين في اتخاذ القرار.(18)

الانحراف المعياري	المتوسط الحسابي	المجموع	درجات القياس					N
			غير موافق بشدة	غير موافق	محايد	موافق	موافق بشدة	
.67135	3.6761	71	1	1	22	43	4	N
		100%	1.4	1.4	31.0	60.6	5.6	%

تبين من خلال الجدول أن شمول المعلومات الإحصائية التي يعتمد عليها العاملين في اتخاذ القرار كانت بنسبة الموافق (66.2%) فجاءت الموافق بشدة بنسبة (5.6%) والموافق (60.6%)، أما عن المحايدة فكانت (31%)، وجاءت غير الموافق وغير موافق بشدة بنسبة (2.8%)، كانت بالتساوي بين غير موافق وغير موافق بشدة، فكانت نسبة الموافق أعلى نسب في الإجابة وهذا يدل علي أن العاملين يعتمدون علي شمول المعلومات الإحصائية في اتخاذ قراراتهم.

أما عن استخدام التقنيات تساعد المعلومات الإحصائية العاملين في مكتبات جامعة سوهاج علي استخدام تقنيات وأساليب اتخاذ القرار فبسؤال العينة عن مدي إسهام المعلومات الإحصائية علي استخدام التقنيات وأساليب اتخاذ القرار كانت الإجابات من خلال التحليل في الجدول رقم (38/9)

جدول رقم (38/9) مساعدة المعلومات الإحصائية العاملين في مكتبات جامعة سوهاج علي استخدام

تقنيات (19)

الانحراف المعياري	المتوسط الحسابي	المجموع	درجات القياس					N
			غير موافق بشدة	غير موافق	محايد	موافق	موافق بشدة	
.51925	3.9577	71	0	1	8	55	7	N
		100%	0	1.4	11.3	77.5	9.9	%

يتضح من خلال الجدول أن نسبة الموافق كانت باجمالي (87.4%)، موافق بشدة (9.9%)، في حين كانت الموافقة (77.5%)، أما عن المحايدة فكانت (11.3%)، وغير موافقه (1.4%) كانت اتجاة إجابة العينة عن مدي مساعدة المعلومات الإحصائية للعاملين في مكتبات جامعة سوهاج

(18) - إجابة السؤال رقم (1) في استبانة.

(19) - إجابة السؤال رقم (2) في استبانة ، ص(144).

علي استخدام تقنيات جاءت بالموافقة وهذا يدل عن أهمية المعلومات الإحصائية في استحداث واستخدام التقنيات.

لمعرفة مدي موضوعية في اتخاذ القرار بسؤال العينة هل المعلومات الإحصائية تسهم في اتخاذ القرار بموضوعية؟ كانت الإجابات موضحة في الجدول الآتي:

جدول رقم (39/9) إسهام المعلومات الإحصائية علي اتخاذ القرار بموضوعية (20)

الانحراف المعياري	المتوسط الحسابي	المجموع	درجات القياس					N
			غير موافق بشدة	غير موافق	محايد	موافق	موافق بشدة	
60680.	3.9437	71	0	0	15	45	11	N
		100%	0	0	21.1	63.4	15.5	%

يتبين من خلال الجدول أن نسبة الموافقة بشدة كانت (78.9)، فنسبة الموافق بشدة (15.5%)، و موافق (63.4%)، وجاءت المحايدة (21.1%)، في حين جاءت الإجابة غير موافق وغير موافق بشدة بالسلب فكانت الإجابة صفراً ومن خلال الإجابات تبين أن نسبة الموافقة كانت الأعلى وذلك يدل علي أن المعلومات الإحصائية تسهم في اتخاذ القرار بموضوعية.

وللتعرف علي علاقة المعلومات الإحصائية ودرجة المخاطرة في اتخاذ القرار تدعم المعلومات الإحصائية العاملين في مكنتبات جامعة سوهاج في المواقف التي تنطوي على المخاطرة في اتخاذ القرار وبسؤال العينة عن هذا السؤال كانت الإجابات كما يأتي :

جدول رقم (40/9) دعم المعلومات الإحصائية العاملين في مكنتبات جامعة سوهاج في المواقف التي تنطوي على المخاطرة في اتخاذ القرار. (21)

الانحراف المعياري	المتوسط الحسابي	المجموع	درجات القياس					N
			غير موافق بشدة	غير موافق	محايد	موافق	موافق بشدة	
.75566	3.8310	71	0	4	15	41	11	N
		100%	0	5.6	21.1	57.07	15.5	%

(20)- إجابة السؤال رقم (3) في استبانة.

(21)- إجابة السؤال رقم (4) في استبانة .

يتضح من خلال الجدول أن نسبة الموافقة (73.2)، وجاءت نسبة الموافق بشدة (15.5%)، والموافقة (57.7%)، أما المحايدة فكانت بنسبة (21.1)، وغير موافق (5.6) فجاءت الإجابة بالموافقة وذلك يدل علي أن العينة تقر بدعم المعلومات الإحصائية المواقف التي تنطوء علي المخاطرة في اتخاذ القرار.

وأما علاقة المعلومات الإحصائية وسرعة البديهة في اتخاذ القرار تساعد المعلومات الإحصائية العاملين في مكتبات جامعة سوهاج علي سرعة البديهة في اتخاذ القرارات بسؤال العينة كانت الإجابات موضحة بالجدول الآتي:

جدول (41/9) مساعدة المعلومات الإحصائية العاملين في مكتبات جامعة سوهاج علي سرعة البديهة في اتخاذ القرارات (22)

الانحراف المعياري	المتوسط الحسابي	المجموع	درجات القياس					N
			غير موافق بشدة	غير موافق	محايد	موافق	موافق بشدة	
.70583	3.9577	71	0	2	13	42	14	N
		100%	0	2.8	18.3	59.2	19.7	%

جدول رقم (42/9) مساعدة المعلومات الإحصائية العاملين في مكتبات جامعة سوهاج علي الحكمة عند اتخاذ القرارات (23)

الانحراف المعياري	المتوسط الحسابي	المجموع	درجات القياس					N
			غير موافق بشدة	غير موافق	محايد	موافق	موافق بشدة	
.63054	4.2113	71	0	0	8	40	23	N
		100%	0	0	11.3	56.3	32.4	%

ومن خلال هذا الجدول لوحظ أن نسبة الموافقة (88.7%)، وكانت الموافق بشدة (32.4%)، والموافق (56.3%)، اما المحايد كانت بنسبة (11.3)، أما نسبة غير الموافقة كانت الإجابة صفرأ فهناك علاقة قوية بين المعلومات الإحصائية والحكمة عند اتخاذ القرار .

(22)- إجابة السؤال رقم (5) في استبانة .

(23)- إجابة السؤال رقم (6) في استبانة.

ومدى إسهام المعلومات الإحصائية وعلاقتها بالخبرة في اتخاذ القرار، تساعد المعلومات الإحصائية العاملين في مكتبات جامعة سوهاج في امتلاك الخبرة في اتخاذ القرار وبسؤال العينة كانت الإجابات الآتية:-

جدول رقم (43/9) إسهام المعلومات الإحصائية العاملين في مكتبات جامعة سوهاج في امتلاك الخبرة في اتخاذ القرار. (24)

الانحراف المعياري	المتوسط الحسابي	المجموع	درجات القياس					N
			غير موافق بشدة	غير موافق	محايد	موافق	موافق بشدة	
..83075	4.0986	71	1	3	6	39	22	N
		100%	1.4	4.2	8.5	54.9	31.0	%

ومن خلال الجدول تبين أن نسبة الموافقة (85.9%)، وكانت نسبة الموافق بشدة (31%)، والموافق (54.9%) ونسبة المحايدة كانت (8.5%)، أما غير موافق باجمالي (5.6%) فكانت نسبة غير موافق (4.2%)، وغير موافق بشدة (1.4%)، فمن خلال الجدول تبين أن أعلى نسبة كانت الموافق وذلك يدعم أن المعلومات الإحصائية تسهم في امتلاك الخبرة لمتخذي القرار.

ولمعرفة مدى مساعدة المعلومات الإحصائية علي المصلحة العامة للجامعة في اتخاذ القرار. تشارك المعلومات الإحصائية العاملين بمكتبات جامعة سوهاج في الحرص علي المصلحة العامة الجامعة عند اتخاذ القرار: كانت الإجابات كما هو موضح في الجدول الآتي:

جدول رقم (44/9) مساعدة المعلومات الإحصائية العاملين في مكتبات جامعة سوهاج علي المصلحة العامة للجامعة عند اتخاذ القرار (25)

الانحراف المعياري	المتوسط الحسابي	المجموع	درجات القياس					N
			غير موافق بشدة	غير موافق	محايد	موافق	موافق بشدة	
..64692	4.1549	71	0	1	7	43	20	N
		100%	0	1.4	9.9	60.6	28.2	%

(24)- إجابة السؤال رقم (7) في استبانة.
(25)- إجابة السؤال رقم (8) في استبانة.

يتبن من هذا الجدول أن نسبة الموافقه بشدة كانت (88.8%) انقسمت إلي موافق بشدة (28.2%)، والموافق (60.6%)، وكانت المحايدة (9.9%)، أما غير موافق جاءت بنسبة (1.4%)، وهذا يدل أن هناك علاقة قوية بين مشاركة المعلومات الإحصائية للعاملين في مكتبات جامعة سوهاج والمصلحة العامة للجامعة عند اتخاذ القرار حيث كانت أعلي نسبة كانت بالموافقة، ولدراسة إسهام المعلومات الإحصائية في تنمية قدرة العاملين في مكتبات جامعة سوهاج على التعامل مع موضوعات جديدة غير مألوفة. يتبين من خلال الجدول الآتي:

جدول رقم (45/9) إسهام المعلومات الإحصائية العاملين في مكتبات جامعة سوهاج في تنمية القدرة على التعامل مع موضوعات جديدة غير مألوفة. (26)

الانحراف المعياري	المتوسط الحسابي	المجموع	درجات القياس					N
			موافق بشدة	موافق	محايد	غير موافق بشدة	غير موافق	
..83075	4.0000	71	18	38	12	3	0	
		100%	25.4	53.5	16.9	4.2	0	%

يتبين من هذا الجدول أن نسبة الموافقه بشدة (78.9%)، فكانت نسبة الموافق بشدة (25.4%) والموافق (53.5%)، والمحايدة كانت بنسبة (16.9%) أما غير موافق (4.2%)، وهذا يدل علي ان المعلومات الإحصائية تسهم بشكل كبير في تنمية قدرة العاملين في جامعة سوهاج بالتعامل مع الموضوعات الجديدة وغير المألوفة.

ولدراسة تعامل العاملين في مكتبات جامعة سوهاج مع المشكلات القائمة تساعد المعلومات الإحصائية العاملين بمكتبات جامعة سوهاج في التعامل مع مشكلات قائمة ومعتادة. يتبين ذلك من خلال الجدول الآتي:

جدول رقم (46/9) مساعد المعلومات الإحصائية العاملين في مكتبات جامعة سوهاج في التعامل مع

مشكلات قائمة ومعتادة (27)

الانحراف المعياري	المتوسط الحسابي	المجموع	درجة القياس					N
			موافق بشدة	موافق	محايد	غير موافق بشدة	غير موافق	
.74304.	3.9296	71	12	46	10	2	1	
		%100	16.9	64.8	14.1	2.8	1.4	%

(26)- إجابة السؤال رقم (9) في استبانة.
(27)- إجابة السؤال رقم (10) في استبانة .

يتبين من هذا الجدول أن نسبة الموافقه (81.7%) فنسبة الموافق بشدة (16.9%) والموافق (64.8%)، أما المحايدة كانت بنسبة (14.1%) أما غير موافق (4.2%)، تنقسم بين غير موافق (2.8%)، وغير موافق بشدة (1.4%)، فذلك يدل علي أن المعلومات الإحصائية لديها القدرة علي التعامل مع المشكلات القائمة، وذلك لأن النسبة الأعلى في الاجابات الموجهة للعاملين كانت بالموافقة.

وللتعرف علي الحلول التي تفرضها المشكلة التي تواجه العاملين في مكتبات جامعة سوهاج تدعم المعلومات الإحصائية العاملين بمكتبات جامعة سوهاج علي الحلول أكثر من الاهتمام بالنتائج يتبن من خلال الجدول الآتي:

جدول رقم (47/9) دعم المعلومات الإحصائية العاملين في مكتبات جامعة سوهاج علي الحلول أكثر من الاهتمام بالنتائج (28)

الانحراف المعياري	المتوسط الحسابي	المجموع	درجة القياس					N
			غير موافق بشدة	غير موافق	محايد	موافق	موافق بشدة	
.78466	3.8873	71	0	2	20	46.5	16	N
		%100	0	2.8	28.2	46.5	22.5	%

من خلال الإجابة علي هذا السؤال كانت الإجابات كالتالي يتبين من هذا الجدول أن نسبة الموافقه (69%)، فكانت نسبة الموافق بشدة (22.5%)، والموافق (46.5%)، أما المحايدة كانت بنسبة (28.2%) أما الغير موافق (2.8%)، وجاءت الإجابة غير موافق بشدة بصفر وهذا يدل علي أن المعلومات الإحصائية تهتم بالحلول أكثر من النتائج .

ولدراسة علاقة المعلومات الإحصائية بتحقيق أهداف الجامعة تساند المعلومات الإحصائية العاملين بمكتبات جامعة سوهاج في تحقيق أهداف النظام الجامعي. يتبن في الجدول الآتي:-

(28)- إجابة السؤال رقم (11) في استبانة .

جدول رقم (48/9) مساندة المعلومات الإحصائية العاملين في مكتبات جامعة سوهاج في تحقيق أهداف النظام الجامعي.⁽²⁹⁾

الانحراف المعياري	المتوسط الحسابي	المجموع	درجة القياس					N
			موافق بشدة	موافق	محايد	غير موافق	غير موافق بشدة	
.65312.	4.1268	71	19	43	8	1	0	
		%100	26.8	60.6	113	1.4	0	

من خلال الجدول أن نسبة الموافقة (87.4%)، فجاءت نسبة الموافق بشدة (26.8%)، والموافق (60.6%)، أما المحايدة كانت بنسبة (11.3%)، أما الغير موافق (1.4%)، وذلك يدل على أن المعلومات الإحصائية تدعم تحقيق أهداف النظام الجامعي.

أما عن علاقة المعلومات الإحصائية وفهم المشكلات التي تواجه العاملين في مكتبات الجامعة/ تدعم المعلومات الإحصائية العاملين في المكتبات الجامعية علي فهم المشكلة بالاعتماد على محددات الواقع. يتبين من خلال الجدول الآتي:

جدول رقم (49/9) دعم المعلومات الإحصائية العاملين في المكتبات الجامعية علي فهم المشكلة بالاعتماد على محددات الواقع.⁽³⁰⁾

الانحراف المعياري	المتوسط الحسابي	المجموع	درجات القياس					N
			موافق بشدة	موافق	محايد	غير موافق	غير موافق بشدة	
..84396	3.8732	71	16	35	15	5	0	
		100%	22.5	49.3	21.1	7.0	0	

يتبين من هذا الجدول (49/9) أن نسبة الموافقه(71.8%)، فنسبة الموافق بشدة (22.5%)، والموافق (49.3%)، أما المحايدة كانت بنسبة (21.1%)، أما غير موافق (7%) تبين أن المعلومات الإحصائية وفهم المشكلات من خلال دراسة مشكلات الواقع فالرقم دائما أسهل في التفسير والوقوف علي المشكلات أما عن علاقات المعلومات الإحصائية والقوانين المنصوص عليها في مواجهة المشكلات ترسخ المعلومات الإحصائية العاملين في مكتبات جامعة سوهاج في اتباع القوانين تجاه المواقف المعروضة. تكون موضحة كالآتي:-

(29)- إجابة السؤال رقم (12) في استبانة .

(30)- إجابة السؤال رقم (13) في استبانة .

ولدراسة مدى ترسخ المعلومات الإحصائية في اتباع القوانين تجاه المواقف المعروضة العاملين في مكتبات جامعة سوهاج⁽³¹⁾
جدول رقم (50/9) ترسيخ المعلومات الإحصائية العاملين في مكتبات جامعة سوهاج في اتباع القوانين تجاه المواقف المعروضة.

الانحراف المعياري	المتوسط الحسابي	المجموع	درجات القياس					N
			موافق بشدة	موافق	محايد	غير موافق	غير موافق بشدة	
.77900	3.6338	71	6	39	21	4	1	
		100%	8.5	54.9	29.6	5.6	1.4	%

يتضح من هذا الجدول أن نسبة الموافق بشدة (63.4%)، فجاءت نسبة الموافق بشدة (8.5%)، أما الموافق (54.9%)، أما المحايدة كانت بنسبة (29.6%)، أما غير موافق (7%)، وغير موافق كانت (5.6%)، وغير موافق بشدة (1.4%)، فكانت نسبة الموافق أعلى نسبة وهذا يدل علي أن المعلومات الإحصائية ترسخ علي اتباع القوانين وأنها تدعم وجود القوانين لحل المشكلات.

أما عن قدرة المعلومات الإحصائية في عرض الوصف الكمي للمشكلات تساعد المعلومات الإحصائية العاملين بمكتبات جامعة سوهاج علي الوصف الكمي للمواقف لاتخاذ القرار، يوضح في الجدول الآتي:-

جدول رقم (51/9) مساعدة المعلومات الإحصائية للعاملين في مكتبات جامعة سوهاج علي الوصف الكمي للمواقف لاتخاذ القرار⁽³²⁾

الانحراف المعياري	المتوسط الحسابي	المجموع	درجات القياس					N
			موافق بشدة	موافق	محايد	غير موافق	غير موافق بشدة	
..77069	3.5493	71	5	34	29	1	2	
		100%	7.0	47.9	40.8	1.4	2.8	%

من خلال الجدول تبين الاتي أن نسبة الموافق (54.9%)، فالموافق بشدة (7%)، وغير موافق (47.9%)، أما المحايدة كانت بنسبة (29%)، أما غير موافق (3%)، تنقسم ما بين غير موافق (1.4%)، وغير موافق بشدة (2.8%)، وهذا يدل أن المعلومات تدعم وتساند الوصف الكمي للمواقف التي تواجه العاملين في مكتبات جامعة سوهاج.

(31)- إجابة السؤال رقم (14) في استبانة .
(32)- إجابة السؤال رقم (15) في استبانة .

لمعرفة اختيار البدائل في تحقيق الأهداف تساند المعلومات الإحصائية العاملين في مكتبات جامعة سوهاج على الاختيار بين البدائل التي تسهم في تحقيق أهداف النظام الجامعي، يتضح من خلال الجدول الآتي:-

الانحراف المعياري	المتوسط الحسابي	المجموع	درجات القياس					N
			موافق بشدة	غير موافق	محايد	موافق	موافق بشدة	
.73515	3.7887	71	0	5	13	45	8	N
		100%	0	7.0	18.3	63.4	11.3	%

جدول رقم (52/9) مساندة المعلومات الإحصائية العاملين في مكتبات جامعة سوهاج على الاختيار بين البدائل التي تسهم في تحقيق أهداف النظام الجامعي (33)

يتبين من هذا الجدول أن نسبة الموافقات (74.7%)، فكانت نسبة الموافقات بشدة (11.3%)، وغير موافق (63.4%)، أما المحايدة كانت بنسبة (18.3%)، أما غير موافق (7%)، وهذا يؤكد علي أن المعلومات الإحصائية قادرة علي اختيار أفضل البدائل لتحقيق أهداف الجامعة.

وأما عن وضوح والتعامل مع الفرص تشارك المعلومات الإحصائية العاملين في المكتبات في وضوح مكونات وخصائص الفرص قبل التعامل معها. يتضح في الجدول الآتي:-
جدول (53/9) مشاركة المعلومات الإحصائية العاملين في المكتبات في وضوح مكونات وخصائص الفرص قبل التعامل معها (34)

الانحراف المعياري	المتوسط الحسابي	المجموع	درجة القياس					N
			موافق بشدة	موافق	محايد	غير موافق	غير موافق بشدة	
74277.	3.8169	71	0	3	18	39	11	N
		%100	0	4.2	25.4	54.9	15.5	%

يتبين من هذا الجدول أن نسبة الموافقات (70.4%)، فجاءت غير موافق بشدة بنسبة (15.5%) والموافقة (54.9%)، أما المحايدة كانت بنسبة (25.4%)، أما غير موافق (4.2%) فكانت الدلائل الإحصائية تدل أن العلاقة قوية بين المعلومات الإحصائية وقدرة علي المشاركة في مكونات والخصائص .

(33)- إجابة السؤال رقم (16) في استبانة .
(34)- إجابة السؤال رقم (17) في استبانة .

وللتعرف علي مدي دعم المعلومات الإحصائية ورصد البيئة الخارجية للمكتبات تدعم المعلومات الإحصائية العاملين بمكتبات جامعة سوهاج في رصّد البيئة الخارجية للمكتبات يتضح من خلال الجدول الآتي:-

جدول رقم (54/9) دعم المعلومات الإحصائية العاملين في مكتبات جامعة سوهاج في رصّد البيئة الخارجية للمكتبات⁽³⁵⁾

الانحراف المعياري	المتوسط الحسابي	المجموع	درجة القياس					N
			غير موافق بشدة	غير موافق	محايد	موافق	موافق بشدة	
.79839	3.8169	71	0	5	15	39	12	N
		%100	0	7.0	21.1	54.9	16.9	%

يتبين من هذا الجدول أن نسبة الموافقه (71.8%)، فكانت نسبة موافق بشدة (16.9%)، وموافق (21.1%)، أما المحايدة كانت بنسبة (21.1%) أما غير موافق (7%)، وغير موافق بشدة كانت صفر وذلك يدل علي أن المعلومات الإحصائية تدعم العاملين في المكتبات الجامعية في رصد البيئة الخارجية للمكتبات.

ولدراسة مدي إسهام المعلومات الإحصائية في انتقاء المواقف وبأقل قدر من الإجراءات تساعد المعلومات الإحصائية العاملين في مكتبات جامعة سوهاج في انتقاء المواقف المرغوبة وبأقل قدر من القواعد والإجراءات، ويتضح ذلك من خلال الجدول الآتي:-

جدول رقم (55/9) مساعدة المعلومات الإحصائية في انتقاء المواقف المرغوبة وبأقل قدر من القواعد والإجراءات العاملين في مكتبات جامعة سوهاج .⁽³⁶⁾

الانحراف المعياري	المتوسط الحسابي	المجموع	درجات القياس					N
			غير موافق بشدة	غير موافق	محايد	موافق	موافق بشدة	
,96310	3.7606	71	3	3	16	35	14	N
		100%	4.2	4.2	22.5	49.3	19.7	%

(35)- إجابة السؤال رقم (18) في استبانة ،
(36)- إجابة السؤال رقم (19) في استبانة .

يتبين من هذا الجدول أن نسبة الموافقة (69%)، تنقسم ما بين موافق بشدة بنسبة (19.7%)، وموافق (49.3%)، أما المحايدة كانت بنسبة (22.5%)، أما غير موافقه (8.4%) كانت النسبة بالمناسبة بين غير موافق وغير موافق بشدة وهذا يدل علي أن المعلومات الإحصائية قادرة علي إسهام العاملين علي فهم المواقف وانتقاء المواقف المرغوبة بأقل القواعد والإجراءات وفي نهاية هذا المحور يتبين من خلال الجدول الآتي متوسط الانحراف المعياري للمحور كما هو موضح في الجدول الآتي:

جدول رقم (56/9) المتوسط والانحراف المعياري للمحور الثاني ككل.

المحور الثاني	أهمية المعلومات الإحصائية ودورها في اتخاذ القرار لدى العاملين في مكتبات جامعة سوهاج.
1	المتوسط الحسابي 3.8955
2	الانحراف المعياري .40841

19/2/2/9 تحليل المحور الثاني

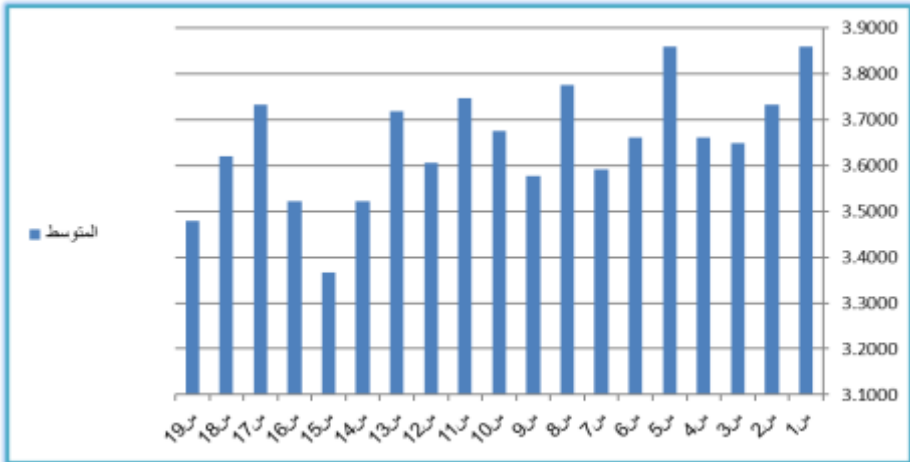
تبين من تحليل التكرارات والنسب المئوية لاستجابات عينة الدراسة حول أسئلة المحور الثاني في (أهمية المعلومات الإحصائية ودورها في اتخاذ القرار لدى العاملين في المكتبات الجامعية) حيث جاء في المرتبة الأولى الفقرة التي تنص على (تساند المعلومات الإحصائية العاملين بمكتبات جامعة سوهاج علي الحكمة عند اتخاذ القرارات) بانحراف معياري (63054)، ومتوسط حسابي (4.2113)، بإجمالي موافق وموافق بشدة بلغ (63) فرداً بنسبة مئوية قدرها 88.7% من الإجمالي، ويلها في المرتبة الثانية الفقرة التي تنص على (تساعد المعلومات الإحصائية العاملين في مكتبات جامعة سوهاج الحرص علي المصلحة العامة للجامعة عند اتخاذ القرار) بانحراف معياري (64692)، ومتوسط حسابي (4.1549)، بإجمالي موافق وموافق بشدة بلغ (63) فرداً بنسبة مئوية قدرها 88.7%، وفي المرتبة الثالثة فقرة تنص علي (تساند المعلومات الإحصائية العاملين في مكتبات جامعة سوهاج في تحقيق أهداف النظام الجامعي) بانحراف معياري (65312)، ومتوسط حسابي (4.1268)، بإجمالي موافق وموافق بشدة بلغ (62) فرداً، وجاء في نفس المرتبة الفقرات الآتية بمتوسط حسابي بلغ (3.8873):

فيما جاءت في الترتيب الأخير الفقرتان التاليتان:

- الأولى (تساعد المعلومات الإحصائية العاملين بالمكتبات الجامعية علي الوصف الكمي للمواقف لاتخاذ القرار) في المستوى المرتفع بانحراف معياري بلغ (77069). ومتوسط حسابي يقدر بنحو (3.5493)، وهو ما يقابل درجة (أوافق) من المقياس التقديري وفقاً لمقياس ليكرت الخماسي في الجدول رقم (51/9) حيث تراوحت قيمة المتوسط ما بين 3.40 إلى 4.19 حيث كان إجمالي عدد عدم الموافقة (3) من أصل 71 فرداً.

- الثانية (ترسيخ المعلومات الإحصائية لدي العاملين بالمكتبات الجامعية في اتباع القوانين تجاه المواقف المعروضة). في المستوى المرتفع بانحراف معياري بلغ (77900)، ومتوسط حسابي يقدر بنحو (3.6338)، وهو ما يقابل درجة (أوافق) من المقياس التقديري وفقاً لمقياس ليكرت الخماسي في الجدول رقم (50/9) حيث تراوحت قيمة المتوسط ما بين 3.40 إلى 4.19 حيث كان إجمالي عدد عدم الموافقة (5) من أصل 71 فرداً.

* وتبين أن متوسط المحور الثاني ككل (مدى إسهام تطبيق المعلومات الإحصائية في اتخاذ القرار لدى العاملين في المكتبات الجامعية) بلغ نحو (3.8955) بانحراف معياري (4.0841)، وهو ما يقابل الموافقة أى ان (مدى إسهام تطبيق المعلومات الإحصائية في اتخاذ القرار لدى العاملين في المكتبات الجامعية مرتفع)، ويوضح الشكل البياني الآتي متوسطات استجابات أفراد العينة حول فقرات المحور الثاني:



شكل رقم (4/9) مدى إسهام تطبيق المعلومات الإحصائية في اتخاذ القرار لدى العاملين في مكتبات جامعة سوهاج.

ويتضح من الشكل رقم (4/9) عن مدى إسهام تطبيق المعلومات الإحصائية في اتخاذ القرار لدى العاملين في مكتبات جامعة سوهاج، حيث تبين أن مدى إسهام تطبيق المعلومات الإحصائية في اتخاذ القرار لدى العاملين في مكتبات جامعة سوهاج مرتفع، وأن المعلومات الإحصائية العاملين تساعد في مكتبات جامعة سوهاج علي الوصف الكمي للمواقف؛ لاتخاذ القرار) في المستوى المرتفع، وكذلك ترسخ المعلومات الإحصائية عند العاملين في مكتبات جامعة سوهاج في اتباع القوانين تجاه المواقف المعروضة في المستوى المرتفع، ثم جاءت بنسب أقل وهو مشاركة المعلومات الإحصائية العاملين في مكتبات جامعة سوهاج علي المصلحة العامة للجامعة عند اتخاذ القرار) مما يدل على تفاعلها بصورة من

3/2/9 المحور الثالث: سبل تفعيل وتوظيف المعلومات الإحصائية في اتخاذ القرار لتحقيق التطوير الإداري لدى العاملين في مكتبات جامعة سوهاج.

تحاول الدراسة من خلال هذا المحور التوصل إلي معرفة هل تفعيل وتوظيف المعلومات الإحصائية في صنع القرار يساعد العاملين في مكتبات جامعة سوهاج علي التطوير الإداري، وذلك يوجد شخص متخصص أو تدريب العاملين سيكون له الأثر الأكبر، أما وجود تشريعات تنظم تطبيق هذه المعلومات.... وغيرها من المقترحات الوارد ذكرها في جدول رقم (57/9) جدول رقم (57/9) سبل تفعيل وتوظيف المعلومات الإحصائية في اتخاذ القرار لتحقيق التطوير الإداري لدى العاملين في مكتبات جامعة سوهاج.

التساؤلات	أو افق بشدة	أو افق	محايد	لا أو افق بشدة	المتوسط الحسابي	الانحراف المعياري
وجود شخص متخصص في المعلومات الإحصائية في المؤسسة.	N	21	37	10	4.0563	,82613
	%	29.6	52.1	14.1		
تدريب مجموعة من العاملين في المؤسسة وتأهيلهم	N	32	32	5	4.3239	73241.,
	%	45.1	45.1	7.0		
إنشاء قسم متخصص للمعلومات الإحصائية في المؤسسة.	N	27	28	14	4.1268	82686..
	%	38.0	39.4	19.7		
تجهيز شبكات الإنترنت داخل المكتبات الجامعية ، ووجود مواقع إلكترونية للمكتبة	N	34	29	7	4.3521	82686..
	%	47.9	40.8	9.9		

الانحراف المعياري	المتوسط الحسابي	لا أو افق بشدة	لا أو افق	محايد	أوافق	أوافق بشدة	التساؤلات
.61797.	4.3803	0	0	5	34	32	N
		0	0	7.0	47.9	45.1	%
74575 ..	4.2394	0	1	7	36	27	N
		0	1.4	9,9	50.7	38.0	%
64067 ..	4.3803	0	1	3	35	32	N
		0	1.4	4.2	49.3	45.1	%
62734 ..	4.3239	0	0	6	36	29	N
		0	0	8.5	50.7	40.8	%
70068 ..	4.2817	0	3	1	40	27	N
		0	4.2	1.4	56.3	38.0	%
69664 ..	4.1690	0	0	12	35	24	N
		0	0	16.9	49,4	33,8	%
83822 ..	4.3099	1	3	2	32	33	N
		1.4	4.2	2.8	45.1	46.5	%
62638 ..	4.5634	0	1	2	24	44	N
		0	1.4	2.8	33.8	62.0	%

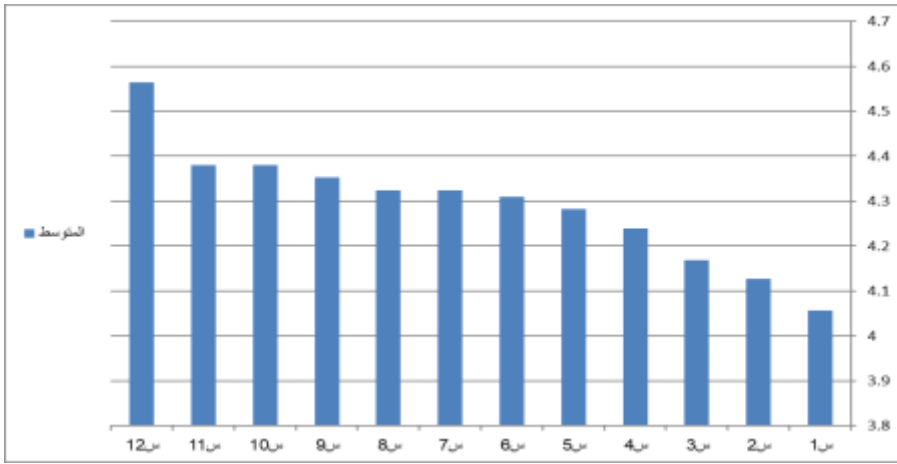
متوسط المحور الثالث	4.2923
الانحراف المعياري للمحور الثالث	.47452

تبين من تحليل الجدول رقم (57/9) التكرار، والنسب المئوية لاستجابات عينة الدراسة، البالغ عددها 71 فردًا حول أسئلة المحور الثالث، في: (سبل تفعيل وتوظيف المعلومات الإحصائية في اتخاذ القرار لتحقيق التطوير الإداري لدى العاملين في مكتبات جامعة سوهاج)، حيث جاء في المرتبة الأولى الفقرة التي تنص على: (تبسيط الإجراءات الإدارية، واختصارها بالشكل الذي يمكن من استخدام المعلومات الإحصائية) بانحراف معياري (62638)، ومتوسط حسابي (4.5634)، بإجمالي موافق وموافق بشدة بلغ (68) فردًا، بنسبة مئوية قدرها 95.7%، من إجمالي عينة الدراسة البالغ 71 فردًا، وبأتمها في المرتبة الثانية الفقرة التي تنص على: (تقديم الحوافز للعاملين في مجال تطبيق المعلومات الإحصائية في اتخاذ القرار)، بانحراف معياري (61797)، ومتوسط حسابي (4.3803)، بإجمالي موافق وموافق بشدة، بلغ (66) فردًا، بنسبة مئوية قدرها 92.9%، وفي المرتبة الثالثة فقرة تنص على: (توفير التدريب المناسب للعاملين على كيفية استخدام، وتطبيق المعلومات الإحصائية في اتخاذ القرار) بانحراف معياري (64067)، ومتوسط حسابي (4.3803) بإجمالي موافق وموافق بشدة، بلغ (67) فردًا، بنسبة مئوية قدرها 94.3%.

فيما جاءت في الترتيب الأخير الفقرتان الآتيتان:

- الأولى: (وجود شخص متخصص في المعلومات الإحصائية في المؤسسة)، في المستوى المرتفع، بانحراف معياري، بلغ (82613)، ومتوسط حسابي يقدر بنحو (4.0563).
- الثانية: (إنشاء قسم متخصص في المعلومات الإحصائية في المؤسسة) في المستوى المرتفع بانحراف معياري، بلغ (82686)، ومتوسط حسابي يقدر بنحو (4.1268).

وتبين أن متوسط المحور الثالث ككل: (سبل تفعيل وتوظيف المعلومات الإحصائية في اتخاذ القرار لتحقيق التطوير الإداري لدى العاملين في مكتبات جامعة سوهاج) بلغ نحو (4.2923) بانحراف معياري (47452)، وهو ما يقابل الموافقة بشدة على هذا المحور، أي: أن: (سبل تفعيل وتوظيف المعلومات الإحصائية في اتخاذ القرار: لتحقيق التطوير الإداري لدى العاملين بمكتبات جامعة سوهاج مرتفع)، ويوضح الشكل البياني الآتي متوسطات استجابات أفراد العينة حول فقرات المحور الثالث:



شكل رقم (5/9) سبل تفعيل وتوظيف المعلومات الإحصائية في اتخاذ القرار لتحقيق التطوير الإداري للعاملين في مكتبات جامعة سوهاج

ويتضح من الشكل البياني رقم (5/9) أن متوسطات استجابات أفراد العينة حول فقرات المحور الثالث، حيث جاء بنسب عالية وهو امكانية (وجود شخص متخصص في المعلومات الإحصائية في المؤسسة)، وإنشاء قسم متخصص في المعلومات الإحصائية في المؤسسة) في المستوى المرتفع في المستوى المرتفع، ومن ثم تبين أهمية تفعيل سبل وتوظيف المعلومات الإحصائية في اتخاذ القرار؛ لتحقيق التطوير الإداري لدى العاملين في مكتبات جامعة سوهاج.

4/2/9 المحور الرابع: أبرز معوقات توظيف المعلومات الإحصائية في اتخاذ القرار:

في هذا المحور تحاول الدراسة معرفة المعوقات التي تواجه العاملين بمكتبات جامعة سوهاج في توظيف المعلومات الإحصائية في اتخاذ القرار ويوضح ذلك جدول رقم (58/9)

جدول رقم (58/9) معوقات توظيف المعلومات الإحصائية في اتخاذ القرار.

الانحراف المعياري	المتوسط الحسابي	لا أو أفق بشدة	لا أو أفق	محايد	أو أفق	أو أفق بشدة	التساؤلات
.93037	3.8592	3	1	15	36	16	N
		4.2	1.4	21.1	50.7	22.5	%
.86119	3.7324	2	2	20	36	11	N
		2.8	2.8	28.2	50.7	15.5	%
.83798	3.6479	3	5	20	37	8	N
		1.4	7.0	28.2	52.1	11.3	%
.97018.	3.6620	1	4	21	37	8	N
		1.4	5.6	29.6	52.1	11.3	%
.97018.	3.6620	1	4	21	37	8	N
		1.4	5.6	29.6	52.1	11.3	%
.80965.	3.6620	3	6	13	39	10	N
		4.2	8.5	18.3	54.9	14.1	%
.82978.	3.5915	0	6	27	28	10	N
		0	8.5	38.0	39.4	14.1	%
.86515.	3.7746	2	2	18	37	12	N
		2.8	2.8	25.4	52.1	16.9	%
87279.	3.5775	2	4	24	33	8	N
		2.8	5.6	33.8	46.5	11.3	%
.87279.	3.5775	2	4	24	33	8	N
		2.8	5.6	33.8	46.5	11.3	%
95281.	3.6761	2	4	23	28	14	N
		2.8	5.6	32.4	39.4	19.7	%
.88992.	3.7465	1	3	24	28	15	N
		1.4	4.2	33.8	39.4	21.1	%

التساؤلات	أو افق بشدة	أو افق	محايد	لا أو افق	لا أو افق بشدة	المتوسط الحسابي	الانحراف المعياري
محدودية دعم الإدارة العليا لسياسة تطبيق المعلومات الإحصائية في اتخاذ القرار	N	12	27	26	4	3.6056	.93318
	%	16.9	38.0	36.6	5.6		
ضعف الوعي بأهمية تطبيق المعلومات الإحصائية ودورها في التطوير الإداري في الجامعات مكنبات.	N	9	39	18	4	3.7183	.81386
	%	12,7	54.9	25,4	5.6		
غياب القوانين والتشريعات الكفيلة لتطبيق المعلومات الإحصائية ودورها في التطوير الإداري في مكنبات الجامعات..	N	11	30	17	11	3.5211	1.02622
	%	15.5	42.3	23.9	15.5		
مقاومة العاملين للتغيير والتحول نحو تطبيق المعلومات الإحصائية بمكنبات الجامعات.	N	7	31	17	13	3.3662	1.03150
	%	9.9	43.7	23.9	18,3		
ضَعْف الثقة في البيانات والمعلومات الإحصائية في كافة التعاملات الإدارية بالمكنبات.	N	12	25	23	10	3.5211	.98357
	%	16.9	35.2	32,4	14.1		
غموض مفهوم المعلومات الإحصائية لدى بعض القيادات الإدارية والموظفين بالمكنبات الجامعية..	N	14	31	19	7	3.7324	89375 ..
	%	19,7	43.7	26.8	9.9		
محدودية توفر شبكة الانترنت في المكنبات الجامعية.	N	9	37	16	7	3.4789	1.08046
	%	12.7	52,1	22,5	9,9		
محدودية توفر البنية التحتية الملائمة لدعم تطبيقات المعلومات الإحصائية في اتخاذ القرار.	N	11	29	18	9	3.4789	1.08046
	%	15.5	40,8	25,4	12.7		
متوسط المحور الرابع			3.6501				
الانحراف المعياري للمحور الرابع			.51477				

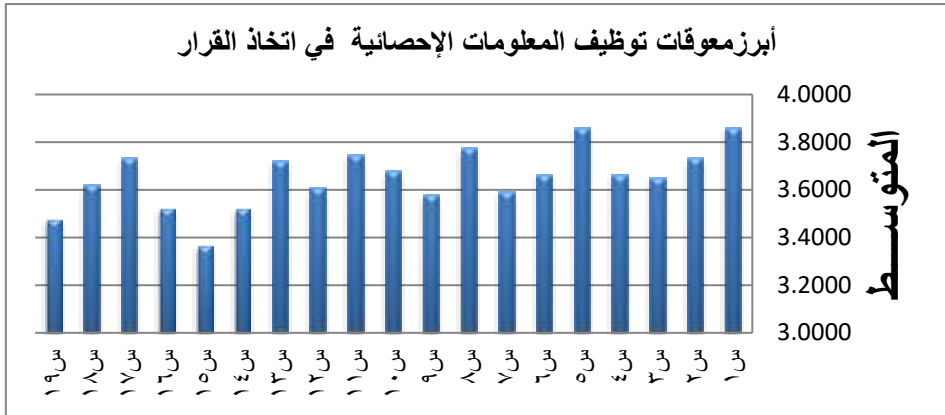
تبين من تحليل الجدول رقم (58/9) التكرار، والنسب المئوية لاستجابات عينة الدراسة، البالغ عددهم 71 فردًا حول أسئلة المحور الرابع، في: (أبرز معوقات توظيف المعلومات الإحصائية في اتخاذ القرار) ، حيث جاء في المرتبة الأولى الفقرة التي تنص على: (عدم توافر التمويل الكافي) بانحراف معياري (76150). ، ومتوسط حسابي (3.8592) ، بإجمالي موافق وموافق بشدة، بلغ (53) فردًا، بنسبة مئوية قدرها %74.6 من إجمالي عينة الدراسة، البالغ 71 فردًا، ويأتيها في المرتبة الثانية الفقرة، التي تنص على: (عدم توافر الأشخاص المتخصصين) ، بانحراف معياري (93037) ، ومتوسط حسابي (3.8592) بإجمالي موافق وموافق بشدة، بلغ (52) فردًا، بنسبة مئوية قدرها %73.2، وفي المرتبة الثالثة فقرة تنص على: (قلة البرامج التدريبية ذات العلاقة) بانحراف معياري (86515) ، ومتوسط حسابي (3.7746) بإجمالي موافق وموافق بشدة، بلغ (49) فردًا، ما نسبته %69. فيما جاءت في الترتيب الأخير الفقرتان الآتيتان:

• الأولى: (مقاومة العاملين للتغيير والتحول نحو تطبيق المعلومات الإحصائية بمكتبات الجامعات) في المستوى المتوسط، بانحراف معياري بلغ (1.03150) ، ومتوسط حسابي يقدر بنحو (3.3662)، وهو ما يقابل درجة (محايد) من المقياس التقديري، وفقًا لمقياس ليكرت الخماسي في الجدول رقم (8/9)، حيث تراوحت قيمة المتوسط ما بين 3.40 الى 4.19، حيث كان إجمالي عدد الموافقة (16) ، من أصل 71 فردًا، أي: أن نسبة %22.5 ترى أن المعلومات الإحصائية لا تساعد العاملين بمكتبات جامعة سوهاج علي الوصف الكمي للمواقف؛ لاتخاذ القرار.

• الثانية: (محدودية توفر البنية التحتية الملائمة لدعم تطبيقات المعلومات الإحصائية في اتخاذ القرار) في المستوى المرتفع، بانحراف معياري بلغ (1.08046) ، ومتوسط حسابي يقدر بنحو (3.4789) ، وهو ما يقابل درجة (أوافق) من المقياس التقديري وفقًا لمقياس ليكرت الخماسي في الجدول رقم (58/3)، حيث تراوحت قيمة المتوسط ما بين 3.40 الى 4.19 ، حيث كان إجمالي عدد الموافقة (13) من أصل 71 فردًا.

هذا أن متوسط المحور الرابع ككل: (أبرز معوقات توظيف المعلومات الإحصائية في اتخاذ القرار) بلغ نحو (3.6501) ، بانحراف معياري (51477)، وهو ما يقابل الموافقة، أي: أن أبرز معوقات توظيف المعلومات الإحصائية في اتخاذ القرار مرتفع، ويوضح الشكل البياني الآتي: متوسطات استجابات أفراد العينة حول فقرات المحور الثاني:

شكل رقم (6/9) أبرز معوقات توظيف المعلومات الإحصائية في اتخاذ القرار



ويتضح من الشكل رقم (6/9) أن أبرز معوقات توظيف المعلومات الإحصائية في اتخاذ القرار

عدم توافر التمويل الكافي ، عدم توافر الأشخاص المتخصصين ، قلة البرامج التدريبية ذات العلاقة ، وقد جاءت في الشكل البياني بنسب مرتفعة.

هذا وتحاول الدراسة من خلال هذا الجدول معرفة متوسطات الإجابة علي أسئلة مقياس ليكرت الخماسي ويوضح ذلك جدول رقم (59/9)

جدول رقم (59/9) مقياس تقديري وفقاً لمقياس ليكرت الخماسي

المستوى	طول الفترة	المتوسط المرجح	الاستجابة
منخفض	.79	من 1 الى 1.79	لا أوافق بشدة
	.79	من 1.80 الى 2.95	لا أوافق
متوسط	.79	من 2.60 الى 3.39	محايد
مرتفع	.79	من 3.40 الى 4.19	أوافق
	.80	من 4.20 الى 5.00	أوافق بشدة

يتضح من الجدول رقم (59/9) أن هناك تباين واضح في استجابات أفراد العينة، حيث جمع كل هذا بناءً على الأربعة محاور للدراسة ككل ، حيث جاءت الاستجابات ما بين منخفض ومتوسط ومرتفع ، ومن أكثر النسب المرتفعة للاستجابات العينة جاء المتوسط المرجح من 4.20

إلى 5.00 ، طول الفترة 80 ، وأقل استجابات جاء المتوسط المرجح من 1 إلى 1.79 ، طول الفترة 79.

تحاول الدراسة التوصل لمعرفة متوسطات مقياس ليكرات الخماسي للمحاور الأربعة للاستبانة ويوضح ذلك جدول رقم (60/9).

جدول (60/9) جدول متوسط محاور الاستبانة.

المحور	المتوسط	الانحراف المعياري	الترتيب
الأول	3.6316	.39702.	4
الثاني	3.8955	.40841.	2
الثالث	4.2923	.47452.	1
الرابع	3.6501	.51477.	3

3/3 الخلاصة

يعد المحور الثالث سبل تفعيل وتوظيف المعلومات الإحصائية في اتخاذ القرار لتحقيق التطوير الإداري لدى العاملين في مكتبات جامعة سوهاج ؛ من أكثر المحاور ، من حيث درجة الموافقة ، يأتيه المحور الثاني: مدى إسهام تطبيق المعلومات الإحصائية في اتخاذ القرار لدى العاملين في مكتبات جامعة سوهاج ، ثم المحور الرابع أبرز معوقات توظيف المعلومات الإحصائية في اتخاذ القرار ، وأخيرًا المحور الأول: واقع اتخاذ القرار لدى العاملين في مكتبات جامعة سوهاج.

10/ نتائج الدراسة

هذا وقد أظهرت هذه الدراسة مجموعة من النتائج ، نستعرضها فيما يأتي:

- 1- يقوم العاملين في مكتبات جامعة سوهاج يقوم بتطبيق القرار بعد أخذه.
- 2- يقيم العاملين في مكتبات جامعة سوهاج تطبيق القرار بعد أخذه.
- 3- يدرس العاملين بجامعة سوهاج فعالية البدائل المقترحة لحل المشكلة قبل اتخاذ القرار.
- 4- يراعي العاملين في مكتبات جامعة سوهاج عند اتخاذ القرار استعداد المرءوسين لتنفيذه.
- 5- يبحث العاملين بمكتبات سوهاج عن حلول متعددة عند مواجهة مشكلة في العمل

- 6- تساند المعلومات الإحصائية العاملين بمكتبات جامعة سوهاج علي الحكمة عند اتخاذ القرارات.
- 7- تساعد المعلومات الإحصائية العاملين في مكتبات جامعة سوهاج الحرص علي المصلحة العامة للجامعة عند اتخاذ القرار
- 8- تساند المعلومات الإحصائية العاملين في مكتبات جامعة سوهاج في تحقيق أهداف النظام الجامعي.
- 9- تبسيط الإجراءات الإدارية، واختصارها بالشكل الذي يمكن من استخدام المعلومات الإحصائية
- 10- تقديم الحوافز للعاملين في مجال تطبيق المعلومات الإحصائية في اتخاذ القرار
- 11- توفير التدريب المناسب للعاملين على كيفية استخدام، وتطبيق المعلومات الإحصائية في اتخاذ القرار
- 12- عدم وجود هيئة رسمية جامعية للمعلومات الإحصائية، ما جعل حصر هذه المراكز أمراً صعباً .
- 13- افتقار كثير من المكتبات الجامعية إلى المعلومات الإحصائية في اتخاذ القرار فيها.
- 14- على الرغم من وجود مراكز للمعلومات بالجامعات، إلا أن أغلبها يفتقر إلى استخدام النظم الآلية للمعلومات الإحصائية لإدارة مكتباتها، واتخاذ القرار.
- 15- تستخدم كل مكتبة من مكتبات الجامعات نظماً آلية مختلفة عن النظم الآلية المستخدمة في مكتبات المراكز الأخرى، وهذا يؤدي إلى صعوبة التعاون بين هذه المكتبات، وضعف إمكان الاستفادة من المكتبات من مصادر بعضها، وصعوبة الربط بين النظم الآلية المستخدمة فيها.
- 16- عدم الاستفادة من إمكانية إصدار تقارير بكل أنواعها عن طريق النظم الآلية المستخدمة في المكتبات، وهذا يعطي معلومات وفيرة، تساعد مديري هذه المكتبات على اتخاذ قرارات سليمة، مبنية على معلومات علمية دقيقة.

11/ توصيات الدراسة

بعد استعراض نتائج الدراسة لا بد من تقديم بعض المقترحات التي يمكن وفقها معالجة نقاط الضعف والخلل، وتعزيز نقاط القوة فيما يتعلق بتطبيق نظم دعم القرار في المكتبات ومراكز المعلومات، ذلك للوصول إلى مستوى الآمال الثقافية والعلمية المطموح إليها، ويمكن إجمال تلك المقترحات في الفكر إلى ما يأتي:

1. ضرورة وجود هيئة رسمية جامعة لمراكز المعلومات الإحصائية بالجامعات كلها، تقوم بالتعريف بهذه المراكز، ونشر الوعي بأهمية الوظائف التي تضطلع بها.
2. أهمية وجود لقاء دوري بين القائمين على شؤون مكتبات الجامعات، وهذا يساهم في تبادل الخبرات والتعاون المستمر في نقل الثقافات، ومعرفة التقنيات الحديثة.
3. العمل على رفع مستوى المكتبات الجامعية بأحدث الأساليب المتطورة فيها، كالمكتبات التي تفتقر إلى وجود معلومات إحصائية فيها، للرفي بخدماتها، وتحقيق الغاية القصوى منها.
4. ينبغي العمل على الاستفادة القصوى من التطورات الحاصلة في مجال التكنولوجيا، خاصة ما طرحته من نظم معلومات الإحصائية بإدارة المكتبات، وذلك للمكتبات التي تفتقر إلى استخدام نظم إدارة مكتباتها؛ لتستمر الجودة كحافز قوي لدى المديرين؛ لتطوير عملها، والرفي بخدماتها، والعمل على تحقيق أهدافها بجودة عالية.
5. ضرورة توحيد النظم الآلية المستخدمة في المكتبات، وهذا يؤدي إلى توحيد طرق عملها، وسهولة تبادل المعلومات في كل المكتبات.
6. العمل على تزويد العاملين في المكتبات بالمعرفة بنظم إدارة المعلومات الإحصائية.
7. تعميم تعريف المعلومات الإحصائية في كافة مجالات الإنتاج الفكري.
8. توصي الدراسة بعمل تصور مقترح عن سبل تفعيل المعلومات الإحصائية وذلك للتيسير علي منتسبي الجامعة ومتخذي القرار.

قائمة المصادر والمراجع

أولاً: المصادر والمراجع العربية

- 1- ابن منظور ، جمال الدين محمد بن مكرم. *لسان العرب*. الناشر: دار صادر - بيروت الطبعة: الثالثة.
- 2- أبو بكر، بعيرة (2006) : *مبادئ الإدارة*. بنغازي ، منشورات جامعة قارونوس .
- 3- أبو جاموس، سليمان ، (2005) : *مبادئ الإدارة*. نابلس ، جامعة النجاح الوطنية.
- 4- إسماعيل، عبدالله مصعب (2022): *دور نظم وتقنيات المعلومات الإحصائية في اتخاذ القرارات*. رسالة ماجستير، جامعة بنها .
- 5- إسماعيل، وائل مختار(2009): *إدارة وتنظيم المكتبات، ومراكز المعلومات*.-عمان: دارالمسيرة
- 6- أمنة مسغوني ، سهيلة شوية (2015) : *آليات اتخاذ القرار داخل التنظيم، وعلاقتها بالرضا على الأداء الوظيفي* . مذكرة مقدمة لاستكمال متطلبات نيل شهادة الماجستير. كلية العلوم الاجتماعية والإنسانية . جامعة الشهيد حمه لخضر- الوادي ص 43 .
- 7- أمين، هزار صابر . *مراكز التفكير، ودورها في التأثير على صنع السياسة* ، مجلة الفرات ، العدد 4 <http://fcds.com/mag/issue-4-2.html> تاريخ الاطلاع 3-7-2020م.
- 8- البكري، صلاح الدين (2016): *صنع القرار في المكتبات العامة*. سوريا: الشام للنشر والتوزيع.
- 9- تطوير مهارات اتخاذ القرار. *مركز صوت الجنوب العربي للإعلام والدراسات*، اطلع عليه بتاريخ 5-3-2019 .
- 10- جامعة القاهرة-مركز تطوير الدراسات العليا والبحوث(2007): *حل المشاكل وصنع القرار*.
- 11- الجهاز المركزي للتعبئة العامة والإحصاء. *أهمية علم الإحصاء* www.capmas.gov.eg . "
- 12- الجهاز المركزي للتعبئة العامة والإحصاء ، تاريخ الاطلاع 10-10-2019 م.
- 12- الجهاز المركزي للتعبئة العامة والإحصاء(2004): *الكتاب الإحصائي* . الجهاز المركزي للتعبئة والإحصاء.
- 13- الحاتمية، أسماء بنت سعيد بن راشد؛ المعمرية، هالة بنت خميس بن حمود؛ الحراصي، نهمان حارث(2018): *البيانات الإحصائية والبيانات الضخمة: واقع إنتاج واستثمار البيانات الإحصائية في المركز الوطني للإحصاء والمعلومات بسلطنة عمان*. المؤتمر الرابع والعشرون: البيانات الضخمة وآفاق استثمارها: الطريق نحو التكامل المعرفي، جمعية المكتبات المتخصصة فرع الخليج .

- 14- حسين، حسن مختار(2012):تصور مقترح لتطبيق عملية صنع القرار في مكتبات التعليم الجامعي المصري. مجلة كلية التربية، ع.6.
- 15- حشمت، قاسم(2017): صنع القرار لخدمات المعلومات والمكتبات. مصر: مركز الإسكندرية للوسائط الثقافية والمكتبات..
- 16- خطاب، عايدة سيد(2018): صناعة القرار بالمكتبات. القاهرة : مكتبة عين شمس، المجلة الأردنية للمكتبات والمعلومات، مج (48)، ع.4.
- 17- خلفي، أسهمان (2019): دور نظم المعلومات في اتخاذ القرارات. رسالة ماجستير، جامعة عين شمس .
- 18- خليفة، شعبان عبد العزيز(2003):ثورة المعلومات وحتمية التكنولوجيا المعلومات والتنمية طرابلس : أكاديمية الدراسات العليا،
- 19- الخواجة، خالد(2009): أهمية بناء القدرات والتدريب الإحصائي في الإستراتيجيات الإحصائية. المنتدى الإحصائي العربي الرابع. القاهرة. سبتمبر .
- 20- دوارد مينيك، زوريانا كورينجا (2006): الإحصاء في الإدارة : مع التطبيق علي الحاسب الآلي. (ترجمة، سرور علي ابراهيم ، عبد المرضي حامد)
- 21- دينا، عادل عباس مصطفى شلبي.(2017): دور استطلاع الرأي العام بمركز المعلومات ودعم اتخاذ القرار التابع لرئاسة مجلس الوزراء بجمهورية مصر العربية. رسالة ماجستير، جامعة القاهرة .
- 22- راتب، أحمد السعود (2005) : قدرة مديري المدارس في محافظة الكرك على اتخاذ القرار. مجلة دراسات، ع 24 ، الأردن – عمان.
- 23- الرشيدى، دلال عبد العزيز (2018): دور نظم المعلومات في اتخاذ القرارات، رسالة ماجستير، جامعة القاهرة.
- 24- الرفاعي، أحمد حسين (2009): مناهج البحث العلمي، تطبيقات إدارية واقتصادية، ط 6 ، عمان ، الأردن.
- 25- الزهراني، عبد الرحمن صالح (2009):أساليب التفكير، وعلاقتها باتخاذ القرار لدي منسوبي المحاكم الشرعية بمكة المكرمة . رسالة ماجستير غير منشورة، جامعة أم القرى، مكة، السعودية.
- 26- السامري، محمد فوزي(2019): صنع القرار في المؤسسات الحكومية. الأردن: دار الهداية.

- 27- سعيد، عبد الرحمن (2010) : السلوك القيادي وعلاقته بالقدرة على اتخاذ القرار في مواجهة بعض المواقف الضاغطة لدى القياديين التربويين. رسالة ماجستير ، جامعة الأزهر بغزة.
- 28- السلمي، على (2000): الإدارة المعاصرة وصنع القرار. مصر: مكتبة الغريب.
- 29- سهام عزي (2012) : دراسة المقاربة الكمية في اتخاذ القرارات الإدارية. رسالة ماجستير. الجزائر، جامعة الجزائر.
- 30- سهير عبد اللطيف (2011): إسهام نظم دعم القرار في تحسين الفاعلية الإدارية. رسالة دكتوراه، جامعة الزقازيق .
- 31- السيد، جيهان محمود(2007): الأساليب الإحصائية في المكتبات والمعلومات . الإسكندرية . دار الثقافة العلمية .
- 32- سيد، عبد الجواد (2010) : السياسات التعليمية وصنع القرار . الإسكندرية ، دار الوفاء للطباعة والنشر .
- 33- صالح، هالة (2007) : أنماط القيادة التي يمارسها مديرو المدارس الأساسية الدنيا، ومشاركتهم للمعلمين في اتخاذ القرار. رسالة ماجستير، جامعة النجاح بنابلس
- 34- الصغير، محمد صالح (2002) : مقدمة في الإحصاء الاجتماعي الرياض . جامعة الملك سعود.
- 35- طارق، البدرى (2008) : الأساليب القيادية والإدارية في المؤسسات التعليمية . عمان ، دار الفرقان .
- 36- طارقجي، عبد العزيز محمد (2010): الاستراتيجيات الخمس في اتخاذ القرار، وحل المشاكل، وإدارة الذات، ومهارات تفعيل وتنظيم الوقت. الجمعية الفلسطينية لحقوق الإنسان (راصد).
- 37- عباس، ربيع (2011): نظم دعم القرار، ودورها في اتخاذ القرارات بمكتبات جامعة سوهاج. رسالة ماجستير ، جامعة دمياط.
- 38- عبد الحميد، سلام (2005) : واقع عملية اتخاذ القرار المتعلقة بالعمل التربوي علي مستوى المدرسة، وما ينبغي أن تكون عليه من وجهة نظر المعلم . عمان ، مجلة مركز البحوث التربوية.
- 39- عبد العظيم، فاروق وآخرون (2000): مبادئ الإحصاء . دار المعرفة الجامعية .
- 40- عبد الله، محمد (2019): دراسة ميدانية لقياس أثر استخدام نظم دعم القرار لترشيدها قرارات. رسالة ماجستير، جامعة الاسكندرية .

- 41- عبد المنعم، رزق (2010): مدى مشاركة المعلمين في اتخاذ القرارات بمدارس وكالة الغوث الدولية بغزة. مجلة البحوث والدراسات التربوية الفلسطينية، - العدد السادس، غزة- فلسطين.
- 42- عبد الهادي، محمد فتحي (2011): مقدمة في علم المعلومات . دار الثقافة العلمية.
- 43- عبد الواحد، دلال (2007) : واقع عملية اتخاذ القرار في مدارس التعليم العام بدولة الكويت. المجلة التربوية، العدد 41 ، مج 11 ، مجلس النشر العلمي، الكويت.
- 44- العتيبي، فيحان محيا علوش المحيا؛ بو حوش، عمار حسين مشرف (2004): دور المعلومات في عملية اتخاذ القرارات الإدارية (Doctoral dissertation).
- 45- العدوان، رائد (2012-2013): نفاذ القرارات الإدارية بحق الأفراد. الأردن: جامعة الشرق الأوسط.
- 46- العرداوي، خالد(2003): تفعيل دور مراكز الأبحاث في صنع القرار السياسي. ورقة بحثية مقدمة في مؤتمر مركز المستنصرية للدراسات العربية والدولية، العراق.
- 47- عريف، مجدي (2021): نظم المعلومات الإحصائية، ودورها في حل مشكلات الإدارة العامة. رسالة ماجستير، جامعة الاسكندرية .
- 48- الغريباي، سعد صكيان سلمان (2017): دور المعلومات ودورها في اتخاذ القرار لمدى قيادات الجامعات العراقية . رسالة ماجستير، جامعة بغداد .
- 49- غنيم، عثمان(2016): صناعة القرار -أسس ومبادئ عامة. الطبعة الثانية. عمان : دار رضا للنشر والتوزيع .
- 50- غنيم، محمد متولي(2019): المكتبات وصناعة القرار. عمان : دار المسيرة للنشر والتوزيع والطباعة.
- 51- قاري، عبد الغفور عبد الفتاح (2000): معجم مصطلحات المكتبات والمعلومات. مكتبة الملك فهد الوطنية ، الرياض .
- 52- قطامي، يوسف (2007): علم النفس التربوي النظرية والتطبيق. ط7. دار وائل للنشر، الأردن.
- 53- القطامين، أحمد(2017): صنع القرار: مفاهيم ونظريات وحالات تطبيقية. الأردن : دار مجدلاوي للنشر والتوزيع.
- 54- قطيشات، ليلى عبد الحميد (2013) : الكفايات المهنية في المؤسسات التربوية . مركز الكتاب الأكاديمي.

- 55- كامل، هدير محمد عبد الله (2015): التخطيط الإستراتيجي كمييار للقدرة المؤسسية بمكتبات جامعة سوهاج في مصر: دراسة ميدانية. رسالة دكتوراه، جامعة عين شمس.
- 56- كانافوس، ج.، ميلر، د. (2004): الإحصاء للتجارين-مدخل حديث. تعريب سلطان محمد عبد الحميد. محمد توفيق البلقيني. ط1. دار المريخ للنشر. الرياض. المملكة العربية السعودية.
- 57- بري، عدنان ماجد عبد الرحمن؛ هندي، محمد محمود. مبادئ الإحصاء والاحتمالات مع حل الأمثلة باستخدام ميكروسفت/ excel.
- 58- محمد محمود، درويش؛ محمد، جمال الدين(2019). التخطيط الإستراتيجي وصناعة القرار لنظم المعلومات. السعودية: مطابع جامعة الملك سعود.
- 59- محمد، أماني محمد (2007): التحليل الإحصائي للبيانات . القاهرة: مركز تطوير الدراسات العليا والبحوث-كلية الهندسة.
- 60- محمد، نجاه (2006): واقع عملية اتخاذ القرار الإداري على مستوى المدارس بدولة الإمارات العربية المتحدة . رسالة الخليج العربي، ع 49 ، مكتب التربية العربي لدول الخليج، الرياض.
- 61- محمد، هاني عبد الرحمن(2019): فاعلية نظم المعلومات الإدارية المحوسبة، وأثرها في إدارة الأزمات. رسالة ماجستير، جامعة الاسكندرية .
- 62- بنت محمود، عائشة بنت سعيد (2009) : مبدأ المشاركة في اتخاذ القرار التعليمي في مدارس المرحلة الثانوية بسلطنة عمان. رسالة ماجستير ، جامعة السلطان قابوس بسلطنة عمان .
- 63- مراكز البحوث وصناعة التغيير مطابخ لصنّاع القرار وخلايا تفكير الإبداع، شبكة النبا المعلوماتية ، تاريخ الاطلاع 2020-7-15 <https://annabaa.org/nbanews/2009/06/100.htm>
- 64- مصباح عبد الهادي حسن (2012): نظم المعلومات المحوسبة، وأثرها على القرارات الإدارية. رسالة ماجستير، جامعة بها .
- 65- مفهوم عملية اتخاذ القرار. شبكة الألوكة. أطلع عليه بتاريخ 2019-9-5.
- 66- مؤسسة حرية الفكر والتعبير(2014) : أزمات إنتاج وإتاحة وتداول المعلومات في مصر: الجهاز المركزي للتعبنة العامة والإحصاء نموذجًا .
- 67- مؤيد، الفضل (2009) : نظريات اتخاذ القرار . عمان ، دار المناهج للنشر والتوزيع .
- 68- النابلسي، عماد الدين. صنع القرار(2017): بين التنفيذ والرقابة. الأردن: دار الهداية،

- 69- النبيه، إياد أحمد حسن. (2011): *فاعلية اتخاذ القرار وعلاقتها بالأنماط القيادية السائدة لدى مديري المدارس الثانوية بمحافظة غزة*. رسالة ماجستير، جامعة غزة.
- 70- نصيف، عمر بن عبدالله عمر (2010): *دور كفاية المعلومات في فاعلية اتخاذ القرارات*. جمعية المكتبات والمعلومات السعودية. مجلة دراسات المعلومات. ع.9..
- 71- نصيف، عمر بن عبدالله عمر (2010): *دور كفاية المعلومات في فاعلية اتخاذ القرارات*. جمعية المكتبات والمعلومات السعودية. مجلة دراسات المعلومات. ع.9ص.62:
- 72- هاند، ديفيد جيه (2016): *علم الإحصاء مقدمة قصيرة جداً*. أحمد شكل ترجمة. هنداي للطباعة والنشر
- 73- همشري، عمر أحمد (2001): *الإدارة الحديثة للمكتبات ومراكز المعلومات*. عمان. مؤسسة الرؤى العصرية.
- 74- وليد محمود، مراكز الأبحاث في الوطن العربي: *الواقع الراهن وشروط الانتقال إلى فاعلية أكبر*، بحث منشور على الموقع الإلكتروني للمركز العربي للأبحاث ودراسة السياسات www.dohainstitute.org.

ثانياً: المصادر والمراجع الأجنبية

- 1 – Bensuk (2005): *Decision and it's relationship with thinking stays*. journal of educational psychology, vol26, U.S.A
- 2 – Jones,NR(2004):*The Decision making pocket book ritish library cataloging in publication data*. London. England.
- 3 – Adams, Edward scott. (2005): "*Acase study of teachers and principals perceptions of involvement in fluency and authority in shared decision making*". Dissertation Abstract International. vol.60, No.07.
- 4 – Charles, Wolf Robert. (2005): "*A study of relationships among faculty morale philosophies of human nature of high school principals and teachers perceived participation in educational decision making*." D.A.I vol.32, No 4
- 5 – Coleman, Barbara. (2007): "*leader ship styles in site-based management*." D.A.I, vol.55. No(7) January.

- 6 –Nolte, William.H. (2010): "*making the tough call factors that influence principal decision making.*"
- 7 –Hatcher, James Mitchell. (2006): "*Shared decision making in the first education district of Tennessee.*" *Dissertation Abstract International*. Vol.555, No.09,
- 8 –Charles, Wolf Robert. (2005): "*A study of relationships among faculty morale philosophies of human nature of high school principals and teachers perceived participation in educational decision making.*" D.A.I vol.32, No
- 9 –Charles, Wolf Robert. (2005): "*A study of relationships among faculty morale philosophies of human nature of high school principals and teachers perceived participation in educational decision making.*" D.A.I vol.32, No
- 10 – Collemer, J. (2005): "*A correlation study of principal's Leadership styles and teacher job satisfaction.*" D.A.I vol. 51, No.3
- 11 – Lightner, Meal E. (2005): "*participatory Decision making in Wisconsin public high school principals Belies and perceptions.*" *Dissertation Abstract International*, vol.55, No5.

ملحق (1)

استبانة: دور المعلومات الإحصائية في اتخاذ القرار لدى العاملين في مكتبات جامعة سوهاج

السيد / السيدة

تحية طيبة وبعد،،

تقوم الباحثة / بإجراء دراسة بعنوان: المعلومات الإحصائية، ودورها في اتخاذ القرار لدى العاملين في مكتبات جامعة سوهاج " دراسة ميدانية"؛ وذلك لنييل درجة الماجستير ، "تخصص المكتبات والمعلومات"؛ لذا قامت بتصميم استبانة لقياس دور المعلومات الإحصائية في اتخاذ القرار لدى العاملين في مكتبات الجامعة، ونظراً لكونكم من العاملين في الميدان، أرجو من سيادتكم الاهتمام بالإجابة عن أسئلة هذه الاستبانة، بما يغطي الجوانب المختلفة لهذا الموضوع، والدراسة علي ثقة في حرص سيادتكم علي التعاون المسبق .

وشكراً لكم علي حسن تعاونكم، ودقتكم في الإجابة.

إرشادات عامة:

1. المعلومات الواردة في الاستبانة (سرية) ولا تستخدم إلا في أغراض البحث العلمي .
2. يرجى وضع علامة (صح) أمام الإجابة المناسبة.

أولاً: معلومات عامة

1- الاسم:(اختياري).

2- الوظيفة:

3- المؤهل العلمي:

ليسانس/بكالوريوس دبلوم/ دراسات عليا ماجستير دكتوراه

4- عدد سنوات الخبرة:

أقل من خمس سنوات ()

من ست إلى عشر سنوات ()

من إحدى عشرة إلى خمس عشرة سنة ()

من ست عشرة إلى عشرين سنة ()

من إحدى وعشرين سنة فأكثر ()

5- النوع:

ذكر () أنثى ()

المحور الأول: و اقع اتخاذ القرار لدي العاملين بالمكتبات الجامعية:

تعليمات: فيما يأتي فقرات تمثل الواقع المطلوب من الأداء للعاملين في مكتبات جامعة سوهاج لاتخاذ القرار. اقرأ كل فقرة بدقة وتمعن واحكم: إلى أية درجة تتوفر هذه المهارات في العاملين في المكتبات الجامعية؟ وذلك بوضع علامة (√) في المكان المناسب على المقياس المبين إلى يسار كل فقرة:

م	الفقرة	بدرجة			
		لا أوافق بشدة	لا أوافق	محايد	أوافق بشدة
يقوم العاملین في مكتبات جامعة سوهاج بأداء العبارات الآتية والمتوفرة لديهم:					
1	يشعر العاملین في مكتبات جامعة سوهاج بالمشكلة التي تتطلب اتخاذ قرار.				
2	يبحث العاملین في مكتبات جامعة سوهاج عن حلول متعددة عند مواجهة مشكلة في العمل.				
3	يتبين العاملین في مكتبات جامعة سوهاج من إمكان تحقيق القرار عند اتخاذه للأهداف المحددة.				
4	لدى العاملین بمكتبات جامعة سوهاج القدرة علي التعامل مع البيانات والمعلومات ذات الصلة بالمشكلة موضع القرار.				
5	يتعامل العاملین في مكتبات جامعة سوهاج مع المشكلة التي تتطلب اتخاذ قرار كأمر طبيعي.				
6	يحدد العاملین في مكتبات جامعة سوهاج المشكلة التي تحتاج إلى اتخاذ قرار بشكل دقيق.				
7	يضع العاملین في مكتبات جامعة سوهاج معايير لتقييم البدائل المقترحة لاتخاذ القرار.				
8	يقوم العاملین في مكتبات جامعة سوهاج بتنظيم البيانات والمعلومات اللازمة لصنع واتخاذ القرار بطريقة سليمة وواضحة.				
9	لدى العاملین في مكتبات جامعة سوهاج القدرة على اختيار القرار المناسب بموضوعية.				

م	الفقرة	بدرجة			
		لا أوافق بشدة	لا أوافق	محايد	أوافق بشدة
10	يشرك العاملین في مكنتبات جامعة سوهاج المرؤوسین المعنین في اختيار القرار المناسب.				
11	لدى العاملین في مكنتبات جامعة سوهاج القدرة على تحديد الجوانب الإيجابية والسلبية للحلول المقترحة للمشكلة التي تتطلب اتخاذ قرار.				
12	يتمتع العاملین في مكنتبات جامعة سوهاج بالقدرة على المقارنة بين الحلول المقترحة؛ لتحقيق الأهداف المحددة قبل اتخاذ القرار.				
13	يتمتع العاملین في مكنتبات جامعة سوهاج بالقدرة على وضع خطة لتنفيذ القرار بعد اتخاذه.				
14	يراعي العاملین في مكنتبات جامعة سوهاج توافق القرار عند اتخاذه مع الأهداف والأنظمة الإدارية.				
15	يشرك العاملین في مكنتبات جامعة سوهاج المرءوسین في وضع حلول مقترحة لصنع واتخاذ القرار.				
16	يدرك العاملین في مكنتبات جامعة سوهاج حجم المشكلة التي تتطلب اتخاذ قرار.				
17	يحدد العاملین في مكنتبات جامعة سوهاج الأفراد الذين يقومون بعملية تنفيذ القرار بعد اتخاذه.				
18	لدى العاملین في مكنتبات جامعة سوهاج القدرة على جمع البيانات والمعلومات ذات الصلة بالمشكلة موضع القرار في الوقت المناسب.				
19	يتأكد العاملین في مكنتبات جامعة سوهاج من صحة البيانات والمعلومات اللازمة لصنع القرار واتخاذه.				
20	يحدد العاملین في مكنتبات جامعة سوهاج الوسائل المناسبة لتنفيذ القرار بعد اتخاذه.				

م	الفقرة	درجة			
		لا أوافق بشدة	لا أوافق	محايد	أوافق بشدة
21	يفاضل العاملين في مكتبات جامعة سوهاج بين جميع البدائل المقترحة قبل اتخاذ القرار على أسس موضوعية.				
22	يختار العاملين في مكتبات جامعة سوهاج الوقت المناسب لتنفيذ القرار بعد اتخاذه.				
23	يبحث العاملين في مكتبات جامعة سوهاج عن أعراض المشكلة التي تتطلب اتخاذ قرار.				
24	يتابع العاملين في مكتبات جامعة سوهاج عملية تنفيذ القرار بعد اتخاذه.				
25	يشرك العاملين في مكتبات جامعة سوهاج المرؤوسين في جمع البيانات والمعلومات ذات العلاقة بصنع واتخاذ القرار.				
26	يراعي العاملين في مكتبات جامعة سوهاج عند اتخاذ القرار استعداد المرؤوسين لتنفيذه.				
27	يبحث العاملين في مكتبات جامعة سوهاج عن أسباب المشكلة التي تتطلب اتخاذ قرار.				
28	يحدد العاملين في مكتبات جامعة سوهاج الهدف المراد تحقيقه من القرار بدقة.				
29	يتأكد العاملين في مكتبات جامعة سوهاج أن القرار الذي تم اتخاذه يسير سيرًا طبيعيًا دون تعثر.				
30	يشجع العاملين في مكتبات جامعة سوهاج مرؤوسهم علي تقديم البيانات والمعلومات اللازمة لصنع القرار واتخاذه.				
31	يحصص العاملين في مكتبات جامعة سوهاج تفكيرهم في حل واحد، لحل المشكلة التي تواجه العمل.				
32	يراعي العاملين في مكتبات جامعة سوهاج عند اتخاذ القرار درجة تأثيره علي العلاقات الإنسانية داخل المؤسسة.				

م	الفقرة	بدرجة			
		لا أوافق بشدة	لا أوافق	محايد	أوافق بشدة
33	يحدد العاملين في مكتبات جامعة سوهاج البيانات والمعلومات اللازمة لاتخاذ القرار.				
34	يستبعد العاملين في مكتبات جامعة سوهاج البيانات والمعلومات غير اللازمة لاتخاذ القرار.				
35	يتأكد العاملين في مكتبات جامعة سوهاج أن القرار الذي تم اتخاذه كان أنسب البدائل المقترحة.				
36	لدى العاملين في مكتبات جامعة سوهاج المرونة في تقبل حلول جديدة لأي مشكلة تواجه العمل.				
37	يقوم العاملين في مكتبات جامعة سوهاج بعملية تطبيق القرار بعد اتخاذه.				
38	يُقيّم العاملين في مكتبات جامعة سوهاج عملية تطبيق القرار بعد اتخاذه.				
39	يدرس العاملين في مكتبات جامعة سوهاج فعالية البدائل المقترحة؛ لحل المشكلة قبل اتخاذ القرار.				
40	يراعي العاملين في مكتبات جامعة سوهاج عند اتخاذ القرار الوقت اللازم لتنفيذه.				
41	يشرك العاملين بمكتبات جامعة سوهاج المرؤوسين في تقييم البدائل المقترحة لاتخاذ القرار.				
42	يراعي العاملين في مكتبات جامعة سوهاج فهم المشكلة بالاعتماد على محددات الواقع.				
43	يتبع العاملين في مكتبات جامعة سوهاج بالقوانين تجاه المواقف المعروضة.				
44	يكتفى العاملين بمكتبات جامعة سوهاج بالوصف النظري للمواقف لاتخاذ القرار.				
45	يستخدم العاملين في مكتبات جامعة سوهاج على الوصف الكمي للمواقف لاتخاذ القرار.				
46	يعتمد العاملين في مكتبات جامعة سوهاج على المعلومات الإحصائية لاتخاذ القرار.				

م	الفقرة	بدرجة			
		لا أوافق بشدة	لا أوافق	محايد	أوافق بشدة
47	لدى العاملين في المكتبات الجامعية القدرة على استخدام المعلومات الإحصائية في اتخاذ القرار.				
48	يرتكز العاملون في مكتبات جامعة سوهاج في اتخاذ القرار اعتماداً كلياً على المعلومات الإحصائية الصادرة من مركز المعلومات بالجامعة.				
49	ينمي العاملون في مكتبات جامعة سوهاج مهارات اتخاذ القرار والتعامل مع المعلومات الإحصائية من خلال الدورات التدريبية.				
50	يستند العاملون في مكتبات جامعة سوهاج على التعليم والاهتمام الذاتي في كيفية اتخاذ القرار والتعامل مع المعلومات الإحصائية.				
51	يعتمد العاملون في مكتبات جامعة سوهاج على الخبرة السابقة في اتخاذ القرار.				
52	يرتكز العاملون في مكتبات جامعة سوهاج على الحكم الشخصي في اتخاذ القرار.				
53	يعتمد العاملون في مكتبات جامعة سوهاج على التجربة والخطأ في اتخاذ القرار.				
54	يعتمد العاملون في مكتبات جامعة سوهاج على الحس والتخمين في اتخاذ القرار.				
55	يشارك العاملون في مكتبات جامعة سوهاج على ورش العمل في اتخاذ القرار.				
56	يراعي العاملون في مكتبات جامعة سوهاج على الاستشارات من داخل المؤسسة في اتخاذ القرار.				
57	يتخذ العاملون في مكتبات جامعة سوهاج على القرارات المبرمجة على الكمبيوتر في اتخاذ القرار.				

المحور الثاني : مدى إسهام تطبيق المعلومات الإحصائية في اتخاذ القرار لدى العاملين في مكاتب جامعة سوهاج :

تعليمات: فيما يأتي فقرات تمثل مدى إسهام تطبيق المعلومات الإحصائية في اتخاذ القرار لدى العاملين بالمكاتب الجامعية، وتحقيق التطوير الإداري في مكاتب جامعة سوهاج ، أقرأ كل فقرة بدقة، واحكم: إلى أي درجة يسهم تطبيق المعلومات الإحصائية في اتخاذ القرار؟ وذلك بوضع علامة (√) في المكان المناسب على المقياس المبين إلى يسار كل فقرة:

م	الفقرة	بدرجة				
		لا أوافق بشدة	لا أوافق	لا	محايد	أوافق بشدة
يقوم العاملون في مكاتب جامعة سوهاج بأداء العبارات الآتية والمتوفرة لديهم						
1	تتسم المعلومات الإحصائية عند اتخاذ القرار بالنظرية الكلية التي قد تتصف بالشمول.					
2	تساعد المعلومات الإحصائية العاملين في مكاتب جامعة سوهاج علي استخدام تقنيات وأساليب اتخاذ القرار.					
3	تسهم المعلومات الإحصائية في اتخاذ القرار بموضوعية.					
4	تدعم المعلومات الإحصائية العاملين في مكاتب جامعة سوهاج في المواقف التي تنطو على المخاطرة في اتخاذ القرار.					
5	تساعد المعلومات الإحصائية العاملين في مكاتب جامعة سوهاج علي سرعة البديهة في اتخاذ القرارات.					
6	تساند المعلومات الإحصائية العاملين في مكاتب جامعة سوهاج علي الحكمة عند اتخاذ القرارات.					
7	تسهم المعلومات الإحصائية العاملين في مكاتب جامعة سوهاج في امتلاك الخبرة في اتخاذ القرار.					
8	تشارك المعلومات الإحصائية العاملين في مكاتب جامعة سوهاج علي المصلحة العامة للجامعة عند اتخاذ القرار.					
9	تسهم المعلومات الإحصائية العاملين في مكاتب جامعة سوهاج في تنمية القدرة على التعامل مع موضوعات جديدة غير مألوقة.					

م	الفقرة	بدرجة			
		لا أوافق بشدة	لا أوافق	محايد	أوافق بشدة
10	تشارك المعلومات الإحصائية العاملين في مكتبات جامعة سوهاج في التعامل مع مشكلات قائمة ومعتادة.				
11	تدعم المعلومات الإحصائية العاملين في مكتبات جامعة سوهاج علي الحلول أكثر من الاهتمام بالنتائج.				
12	تساند المعلومات الإحصائية العاملين في مكتبات جامعة سوهاج في تحقيق أهداف النظام الجامعي.				
13	تدعم المعلومات الإحصائية العاملين في المكتبات الجامعية علي فهم المشكلة بالاعتماد على محددات الواقع.				
14	ترسخ المعلومات الإحصائية العاملين في مكتبات جامعة سوهاج في اتباع القوانين تجاه المواقف المعروضة.				
15	تساعد المعلومات الإحصائية العاملين في مكتبات جامعة سوهاج علي الوصف الكمي للمواقف لاتخاذ القرار				
16	تساند المعلومات الإحصائية العاملين في مكتبات جامعة سوهاج على الاختيار بين البدائل التي تسهم في تحقيق أهداف النظام الجامعي.				
17	تشارك المعلومات الإحصائية العاملين في المكتبات في وضوح مكونات وخصائص الفرص قبل التعامل معها.				
18	تدعم المعلومات الإحصائية العاملين في مكتبات جامعة سوهاج في رصد البيئة الخارجية للمكتبات.				
19	تسهم المعلومات الإحصائية العاملين في مكتبات جامعة سوهاج في انتقاء المواقف المرغوبة وبأقل قدر من القواعد والإجراءات.				

المحور الثالث: سبل تفعيل وتوظيف المعلومات الإحصائية في اتخاذ القرار؛ لتحقيق التطوير الإداري لدى العاملين في مكتبات جامعة سوهاج.
تعليمات: فيما يأتي فقرات تمثل سبل تفعيل وتوظيف المعلومات الإحصائية في اتخاذ القرار؛ لتحقيق التطوير الإداري لدى العاملين في المكتبات الجامعية، اقرأ كل فقرة بدقة، واحكم: إلى أية درجة يمكن أن تسهم في تفعيل وتوظيف المعلومات الإحصائية في اتخاذ القرار؟ وذلك بوضع علامة (√) في المكان المناسب على المقياس المبين إلى يسار كل فقرة:

م	الفقرة	بدرجة			
		لا أوافق بشدة	لا أوافق	محايد	أوافق بشدة
سبل تفعيل وتوظيف المعلومات الإحصائية في اتخاذ القرار لتحقيق التطوير الإداري لدى العاملين في مكتبات جامعة سوهاج:					
1	وجود شخص متخصص في المعلومات الإحصائية في المؤسسة.				
2	تدريب مجموعة من العاملين في المؤسسة وتأهيلهم.				
3	إنشاء قسم متخصص في المعلومات الإحصائية في المؤسسة.				
4	تجهيز شبكات الإنترنت داخل المكتبات الجامعية ووجود مواقع إلكترونية للمكتبة.				
5	تقديم الحوافز للعاملين في مجال تطبيق المعلومات الإحصائية في اتخاذ القرار.				
6	دعم الإدارة العليا لسياسة تطبيق المعلومات الإحصائية في اتخاذ القرار.				
7	توفير التدريب المناسب للعاملين على كيفية استخدام وتطبيق المعلومات الإحصائية في اتخاذ القرار.				
8	استقطاب الخبراء والمتخصصين في الحاسب الآلي؛ للإسهام في نجاح تطبيق المعلومات الإحصائية في اتخاذ القرار بالمكتبات الجامعية.				
9	إتاحة برامج لحماية البيانات والمعلومات الإحصائية في كافة التعاملات الإلكترونية بالمكتبات الجامعية.				

م	الفقرة	بدرجة			
		لا أوافق بشدة	لا أوافق	محايد	أوافق بشدة
10	سن التشريعات واللوائح التي تسهل، وتنظم تطبيق البيانات والمعلومات الإحصائية في اتخاذ القرار بالمكتبات الجامعية.				
11	تبسيط الإجراءات الإدارية، واختصارها بالشكل الذي يمكن من استخدام المعلومات الإحصائية .				
12	تحديث أجهزة الحاسب الآلي بشكل مستمر بالمكتبات الجامعية.				

المحور الرابع: أبرز معوقات توظيف المعلومات الإحصائية في اتخاذ القرار:

تعليمات: فيما يأتي فقرات، تمثل أبرز معوقات توظيف المعلومات الإحصائية في اتخاذ القرار في مكتبات جامعة سوهاج ، اقرأ كل فقرة بدقة، واحكم: إلى أية درجة تتوفر هذه المعوقات؟ وذلك بوضع علامة (√) في المكان المناسب على المقياس المبين إلى يسار كل فقرة.

م	الفقرة	بدرجة			
		لا أوافق بشدة	لا أوافق	محايد	أوافق بشدة
أبرز معوقات توظيف المعلومات الإحصائية في اتخاذ القرار					
1	عدم توافر الأشخاص المتخصصين.				
2	عدم توفر التقنيات والبرامج الحديثة والحاسوب.				
3	عدم اهتمام الإدارة واقتناعها.				
4	عدم المعرفة بهذه الأساليب.				
5	عدم توفر التمويل الكافي.				
6	عدم كفاية البيانات ودقتها.				
7	عدم الحاجة للأساليب الكمية.				
9	قلة البرامج التدريبية ذات العلاقة.				
10	عدم وجود الوقت الكافي لدراسة المشكلات بأسلوب علمي.				

م	الفقرة	بدرجة			
		لا أوافق بشدة	لا أوافق	محايد	أوافق بشدة
11	غياب التخطيط للتحوّل نحو توظيف المعلومات الإحصائية في اتخاذ القرار.				
12	قلة الموارد المادية اللازمة لتطبيق المعلومات الإحصائية في اتخاذ القرار.				
13	محدودية دعم الإدارة العليا لسياسة تطبيق المعلومات الإحصائية في اتخاذ القرار.				
14	ضعف الوعي بأهمية تطبيق المعلومات الإحصائية، ودورها في التطوير الإداري في مكاتب الجامعات.				
15	غياب القوانين والتشريعات الكفيلة لتطبيق المعلومات الإحصائية، ودورها في التطوير الإداري في مكاتب الجامعات.				
16	مقاومة العاملين للتغيير والتحوّل نحو تطبيق المعلومات الإحصائية بمكاتب الجامعات.				
17	ضعف الثقة في البيانات والمعلومات الإحصائية في كافة التعاملات الإدارية بالمكاتب.				
18	غموض مفهوم المعلومات الإحصائية لدى بعض القيادات الإدارية والموظفين بمكاتب جامعة سوهاج.				
19	محدودية توفر شبكة الإنترنت في المكاتب الجامعية.				
20	محدودية توفر البنية التحتية الملائمة لدعم تطبيقات المعلومات الإحصائية في اتخاذ القرار.				

21- في رأيك كيف يمكن التغلب علي معوقات الوصول علي المعلومات الإحصائية؟

22- هل لديك آراء أو مقترحات للتعامل مع المعلومات الإحصائية وتفعيل سبل الإفادة؟

ولكم جزيل الشكر

The Reality of the Impact of Statistical Information on Support and Decision-Making in Sohag University libraries

Badr Nour El-Din Abdel Azez Hassan

Faculty of Arts - Sohag University

Badrn851@gmail.com

Review and supervision

Osama Ahmed Gamal Al-Qalsh

Professor of Libraries and Information

Faculty of Arts - Cairo University

Abd ELrahim Muhammad Abd ELrahim

Professor of Libraries and Information

Faculty of Arts – Sohag University

Abstract

This study aimed to detect the use of libraries management systems in supporting the decision-making process where the researcher examined applying the administrative decision-making process in libraries and information centers, in terms of the definition, importance and decision-making process components. The researcher reviewed in details the value and the quality of information and the effect of applying the information system on the quality of the decision taken in libraries and information system. In addition, the nature of libraries management systems, the link between them and the challenges which facing applying decision making systems in libraries and information systems, were examined. Furthermore, the ways of taking the administration decision in libraries and information centers, reviewing the types of the problems and the ways of solving them and their circumstances in libraries and information centers were explored since they are the main source of powering the administration decision process. The mechanism of

this process in details was revived. Finally, the theoretical part was concluded with prospective vision to apply decision supporting systems in libraries and information systems.

A field study of libraries research centers in was conducted where the intentional sampling method was applied to libraries research centers in that use the automated systems in their libraries. The specifically interview method was conducted, which is the suitable tool to the subject study, to collect the data, Considering not applying the automated systems in libraries research centers was the most important results and the possibility of importing and exporting of this automated system.

Keywords: Statistics, statistical information, statistical awareness, decision making, decision making.