

فاعلية نموذج بايبي Bybee البنائى على الروح المعنوية والتحصيل المعرفى ومستوى أداء بعض مهارات الطوق فى التمرينات الإيقاعية

أ.م.د. سوسن السعيد عبد الحميد محمد

أستاذ مساعد بقسم التمرينات والجمباز والتعبير الحركي

بكلية التربية الرياضية للبنات - جامعة الزقازيق

dr.sawsansaid@gmail.com

المخلص :

يهدف هذا البحث إلى التعرف على فاعلية نموذج بايبي البنائى على كلا من الروح المعنوية والتحصيل المعرفى ومستوى أداء بعض مهارات الطوق فى التمرينات الإيقاعية وقد استخدم المنهج التجريبي بطريقة القياس القبلى والبعدى، حيث تمثل عينة البحث ٦٠ طالبة من طالبات الفرقة الثانية بكلية التربية الرياضية للبنات جامعة الزقازيق للعام الجامعى ٢٠٢٢/٢٠٢٣م، قسمت العينة إلى مجموعتين متكافئتين قوام كل منها ٣٠ طالبة والمجموعة الثالثة وقوامها عشرة طالبات لإجراء التجارب الإستطلاعية. كانت أهم النتائج المتحصل عليها:

١. وجود فروق دالة احصائيا ومعدل تحسن نسبي بين القياسين القبلى والبعدى فى الروح المعنوية والتحصيل المعرفى ومستوى أداء بعض مهارات الطوق فى التمرينات الإيقاعية لدى المجموعة التجريبية ولصالح القياس البعدى.
٢. وجود فروق دالة احصائيا ومعدل تحسن نسبي بين القياسين القبلى والبعدى فى الروح المعنوية والتحصيل المعرفى ومستوى أداء بعض مهارات الطوق فى التمرينات الإيقاعية لدى المجموعة الضابطة ولصالح القياس البعدى.
٣. وجود فروق دالة احصائيا ومعدل تحسن نسبي بين القياسين البعدين للمجموعتين الضابطة والتجريبية فى الروح المعنوية والتحصيل المعرفى ومستوى أداء بعض مهارات الطوق فى التمرينات الإيقاعية ولصالح المجموعة التجريبية.

The effectiveness of constructivist Bybee model on morale, cognitive achievement and some hoop skills performance level in rhythmic exercises

Summary

The objective of this work is studying the effectiveness of constructivist Bybee model on morale, cognitive achievement and some hoop skills performance level in rhythmic exercises. The experimental approach was used in a pre and post-measurement method, where the research sample represents 60 female students from the second year of the Faculty of Physical Education for Girls, Zagazig University for the academic year 2022 / 2023 AD, the sample (60 female students) was divided into two equal groups, each of 30 female students, ten female students from the academic class as a third group to conduct exploratory experiments. The most important results obtained were:

- 1- There are significant differences and relative improvement between the average of pre and posttest measurement on morale, cognitive achievement and some hoop skills performance level in rhythmic exercises to experimental group in favor of the post measurement
- 2- There are significant differences and relative improvement between the average of pre and posttest measurement on morale, cognitive achievement and some hoop skills performance level in rhythmic exercises for the control group in favor of the post measurement.
- 3- There are significant differences and relative improvement between the average of two posttest measurements for control and experimental group on morale, cognitive achievement and some hoop skills performance level in rhythmic exercises for experimental group.

فاعلية نموذج بايبي Bybee البنائي على الروح المعنوية والتحصيل المعرفي ومستوى أداء بعض مهارات الطوق في التمرينات الإيقاعية

مقدمة ومشكلة البحث:

يشهد العصر الحالي محاولات جادة لتطوير التعليم في جميع مراحلها المختلفة، لما له من دور فعال ومهم في إعداد المتعلمين ليكونوا لبنة نافعة في بناء مجتمعهم لذلك احتلت العملية التعليمية أولويات هذا التطوير، باعتبارها عملية شاملة تتناول جميع جوانب الشخصية للمتعلم، فهي تسعى دائماً إلى تطوير شخصية المتعلم ليكون قادراً على مواكبة تطورات هذا العصر، لذلك ظهرت استراتيجيات

حديثه في التعليم تسعى إلى خلق وتهيئة مواقف تعليمية متعددة تعمل على إثارة المتعلم للتأمل والتفكير والتحليل والابتكار .

لذلك نجد أن التعليم الفعال يقوم على أساس التفاعل المتبادل بين المعلم والمتعلم بقصد تحقيق أهداف ومطالب تربوية بعينها، لعل أولها وأهمها يتمثل في تعلم موضوعات دراسية بعينها وفق أساليب قد تكون نمطية أو تقدمية، لذلك يمكن أن يتحقق التعليم الفعال عندما يتبع المعلم بعض الأساليب النمطية إذا كانت العلاقات الإنسانية بينه وبين المتعلمين إيجابية رائعة، وفي المقابل قد لا يتحقق التعليم الفعال رغم إتباع المعلم لبعض أساليب التعليم الحديث بسبب إفتقار المواقف التعليمية للفاعلية.(٢٤ : ٥٧)

ولقد ظهرت في السنوات الأخيرة عدة إستراتيجيات حديثة تعتبر أساسا لعدد من الطرق المستخدمة في التدريس ومنها استراتيجية التعلم البنائي والتي يشتق منها عدة طرق تدريسية متنوعة وتقوم عليها عدة نماذج تعليمية متنوعة تهتم بنمط بناء المعرفة وخطوات اكتسابها.(٩ : ٥١)

وقد أوضحت (بلانش سلامة ونبيللى رمزي ٢٠٠٩)، (حسن زيتون، كمال زيتون ٢٠٠٣) أن استراتيجية التدريس أكثر عمومية وأشمل لأنها تتمثل في مجموعة الأفعال في تتابع مخطط من التحركات بهدف تحديد أهداف تربوية تتسم بالشمول النسبي ويمكن تحقيق أفضل نتيجة تعلم ممكن، إذا كانت هناك إستراتيجية تدريسية سبق تخطيطها على أساس علمي، ويتم تنفيذها بدقة في ضوء ظروف ومتطلبات المواقف التعليمية.(٦ : ٢٨٨)(١٠ : ٢٢)

ويتفق كل من "نولز Knowles" (٢٠٠٥م)، جوردون Gordon (٢٠٠٩م) على أن النظرية البنائية تعنى أن التعلم عبارة عن عملية إيجابية نشطة يتعلم فيها الطالب أفكارا جديدة مبنية على معارف وخبرات تعليمية سابقة وهذا التعلم يتم عن طريق دمج المعلومات الجديدة في المعرفة القديمة المتوفرة عند المتعلم، ومن ثم يجرى تعديل المفاهيم والتصورات السابقة لإستيعاب الخبرات الجديدة، وهى بذلك تختلف عن مفاهيم السلوكيين حول المتعلم، وعملية التعلم والحصول على المعرفة حيث يعدون المعرفة شيئا خاملا قابلا للانتقال بشكل تلقائي، والمتعلمين كأنهم أوعية فارغة وجاهزة لإستقبال المعرفة وإستيعابها.(٣١ : ٢٠)(٣٠ : ٤١)

ويشير (جابر عبد الحميد ٢٠٠٦) إلى أن الإتجاه الحديث فى العملية التعليمية يدعونا إلى إيجابية الطالبة فى الحصول على الخبرة التى يهيئها له الموقف التعليمى الذى ينقل محور الإهتمام فى العملية التعليمية من المعلم إلى الطالبة ليوقف الأخير موقفا إيجابيا نشطا فى تحقيق الأهداف التعليمية المطلوبة. (٨: ٨٩)

ويوضح (رفعت محمود ٢٠٠١) إلى أهمية تفاعل الطالبة فى التعليم، وأن هذا التفاعل يساهم فى زيادة تحصيل الطالبة بدرجة عالية ، كما أنه يساهم فى إثارة دافعية الطالبة وتطوير الشخصية، كما أنه يعطى قيمة للمهارة المراد دراستها وتعلمها ويزيد من ثقة الطالبة فى ذاتها ويحسن من تفاعلها. (١٣: ٤٢)

ويرجع نموذج بايبي البنائى أو ما يطلق عليه أحيانا دورة التعلم الخماسية Learning Cycle 5 ES إلى العالم التربوى روجر بايبي Roger Bybee الذى طور أسلوب تدريس نموذج بايبي البنائى إلى خمسة مراحل متتابعة (مرحلة الاشتراك وجذب الانتباه- مرحلة الاستكشاف- مرحلة التفسير- مرحلة التوسيع- مرحلة التقييم). (١: ٢٣٥)(٢٥: ١٩١)

ويشتمل نموذج بايبي البنائى على معظم أفكار التعلم البنائى حيث يعتبر نمودجا تدريسيا فعالا قائما على البحث يساعد المتعلمين على تعلم المفاهيم العلمية الأساسية من خلال اشتراكهم وعملهم ويهدف إلى السماح للمتعلمين بتطبيق المعرفة السابقة وتطوير الاهتمامات وحب الاستطلاع، والتعزيز الإيجابى لنواتج التعلم فى مستويات معرفية مختلفة. (٢٧: ٧٩)(٣٣: ٢)

وفى هذا الشكل من التدريس يضع المتعلمين فى بيئة أكثر نشاطا بواسطة طرح أسئلة مفتوحة النهايات ومن ثم يمكن للمتعلمين عمل اكتشافات بالتعاون مع الآخرين بدلا من مجرد الاستماع للمعلمين الذين يتبعون أدوارا تقليدية. (٢٩: ٤١٦)

وتعرف الروح المعنوية بأنها الإستعداد النفسى والذهنى والوجدانى للفرد الذى بدوره يشعره بالسعادة والقدرة على التكيف الجيد والاستعداد للكفاح والنضال من أجل تحقيق أهدافه والعمل على إنجاحها والدفاع عنها ضد أى تهديد خارجى. (٤: ٢٤٧)

ويعرفها "كفى كمال أحمد ٢٠١٩م" بأنها الآثار السلوكية التي تظهر على الفرد أو مجموعة أفراد فتحفزهم إلى مزيد من البذل إذا كانت مرتفعة أو إلى التكاثر إذا كانت منخفضة. (٢٣: ٣٠٩)

كما أنها عبارة عن مجموعة من المشاعر والإتجاهات والعواطف التي يشعر بها الفرد تجاه أمر ذي أهمية في حياته العقلية في وقت معين وتحت تأثير ظروف معينة. (٣: ١٠)

وتكمن أهميتها في مقدرتها على التحكم في علاقة الأفراد مع بعضهم البعض في حالة تصاعد العلاقة وانخفاضها لأنها سوف تتحكم في تصرفاته ومعاملاته، وزيادة قابليته للعمل والإنتاج وتحسين نوعيته وتحسين التكيف النفسى مع الآخرين الذى يقوم به مع الأشخاص الذين يقيمون ويعملون معه، ويترتب على ذلك انخفاض نسبة تأقلم الشخص وسوء تكيفه النفسى واضطراب سلوكه وتصرفاته. (١٢: ٢٨١)

ويمكن تحديد مميزات الروح المعنوية من خلال كونها ترتفع وتتنخفض ولا يمكن ملاحظتها إلا بآثارها ويدل عليها سلوك الأفراد وإستجاباتهم النفسية وتظهر آثارها بشكل أكبر فى الجماعة، وهى حالة نفسية تتحكم فى سلوك الأفراد، وتحفزهم إلى المزيد من الجهد والعمل إذا كانت عالية وتكون سببا فى تدنى الجهد وضعف الإنتاج إذا كانت منخفضة. (٢٣: ٣١٢)

وتعتبر التمرينات الفنية الإيقاعية من المواد العملية التى تحظى بجانب كبير من الإهتمام حيث أنها تتميز بالطابع الجمالى والإنفعالى السار المحبب إلى النفس، إلى جانب المهارات الحركية المميزة والتى تجمع عناصرها بين التمرينات الأساسية والإيقاعية، وتتميز التمرينات الإيقاعية بالسلاسة والإنسيابية فى الحركات وتكسب لاعباتها القدرة على التدوق الجمالى للحركة، والثقة بالنفس وتنمى لديهن الإحساس بالتناسق فى أداء الحركات المتعددة، والجمال فى الأداء والرشاقة والمرونة والخفة والسرعة وتنمى التمرينات الفنية الإيقاعية لمعلميها الصفات الإدارية والخلقية والإجتماعية، وتؤدى التمرينات إما بصورة فردية أو جماعية بإستخدام الأدوات أو بدونها. (٢١: ٧)

وتشير "عطيات محمد خطاب آخرون" (٢٠٠٦م) إلى أن التمرينات الفنية الإيقاعية تعتمد على أداء جملة حركية لها زمن محدد يشارك فيها جميع أجزاء الجسم، وتتكون من مجموعة من المهارات (الوثبات والفجوات- التوازنات- الدورانات- المرونات والتموجات) بالإضافة إلى مجموعة من حركات الربط ويزيد من صعوبة أداء تلك المهارات أنها تؤدى بالإرتباط مع أدوات. (٢٠: ٩، ١٠)

وتعد التمرينات الإيقاعية من الأنشطة الرياضية التي تتطلب ممارستها أداء مهارات ذات مواصفات معينة وتكنيك دقيق يحتاج إلى إمكانيات حركية ومتطلبات خاصة لأدائها، لذا كان الإهتمام فى الآونة الأخيرة ببحث الطرق والأساليب العلمية التي تصل بالطالبة للأداء الأمثل وتساعد على أداء التكنيك الصحيح للمهارات المختلفة. (١٤ : ٤٥)

حيث نجد أن هناك صعوبة كبيرة بالنسبة لوصف الأوضاع الأساسية والحركات باستخدام الطوق وذلك بالمقارنة بأوضاع وحركات التمرينات الأخرى باستخدام الأدوات اليدوية الأخرى وذلك نظرا لكبر مساحة الطوق وحركاته المتعددة وإمكانية تحريكه لمختلف الأوضاع بالنسبة للمحاور المختلفة لجسم اللاعب كالمحور الأفقى أو المحور الرأسى، كما أن هناك أنواعا متعددة من المسكات التي يمكن بها مسك الطوق. (٢٠ : ٢١٠)

ومن خلال المسح المرجعى للعديد من الدراسات المرجعية التي تناولت استخدام نموذج بايبي البنائى فى تعلم المهارات الأساسية فى الرياضات الفردية والجماعية مثل دراسة كلا من "غاده محمد يوسف" (٢٠٢٠م) (٢٢)، ودراسة "حميدة عبدالله عطية، دعاء فاروق محمد" (٢٠١٧) (١١)، "سناء جواد المياح" (٢٠١٦م) (١٥)، "ميثاق محمد، إسرائيونس" (٢٠١٦م) (٢٦) تبين للباحثة أن هذه الدراسات لم تتناول أى منها فى حدود علم الباحثة استخدام نموذج بايبي البنائى لتعلم بعض مهارات الطوق فى التمرينات الإيقاعية ومعرفة تأثيره على الروح المعنوية والتحصيل المعرفى.

كما لاحظت الباحثة من خلال تدريسها لمقرر التمرينات الإيقاعية لطالبات الفرقة الثانية بكلية التربية الرياضية للبنات - جامعة الزقازيق أن أسلوب التدريس المتبع يعتمد على المعلمة فى تقديم المادة العلمية عن طريق الشرح اللفظى والنموذج العملى لمهارات الطوق فى التمرينات الإيقاعية، وهذا الأسلوب (أسلوب التعلم بالأمر) لا يعطى الطالبة الفرصة الكاملة للمشاركة الإيجابية فى العملية التعليمية بالإضافة إلى ضعف مستوى أداء مهارات الطوق فى التمرينات الإيقاعية لطالبات الفرقة الثانية بكلية، وهذا الأمر يتعارض مع الإتجاهات الحديثة لطرق التدريس، والتي تتادى بالبعد عن الأساليب التقليدية فى التدريس والإتجاه إلى استخدام أساليب التدريس الحديثة لإكساب المتعلمين المهارات والمعلومات والخبرات المراد الحصول عليها ومراعاة النواحي النفسية للمتعلمين ونظرا لما يتميز به نموذج بايبي البنائى فى مراعاة الفروق الفردية، وتنوع مراحل التعلم (مرحلة التشويق وجذب الانتباه، والإستكشاف، والتفسير، والتوسع، والتقويم)، فقد رأت الباحثة أن استخدام نموذج بايبي البنائى فى تعلم

بعض مهارات الطوق في التمرينات الإيقاعية لطالبات الفرقة الثانية بالكلية قد يكون أفضل من استخدام أسلوب التعلم بالأمر في العملية التعليمية وكذلك له أكبر الأثر على الروح المعنوية والتحصيل المعرفي كل هذه العوامل كانت دافع إلى قيام الباحثة بإجراء دراستها الحالية للتعرف على تأثير استخدام نموذج بايبي البنائي على الروح المعنوية والتحصيل المعرفي ومستوى أداء بعض مهارات الطوق في التمرينات الإيقاعية لطالبات الفرقة الثانية بكلية التربية الرياضية للبنات - جامعة الزقازيق.

هدف البحث:

يهدف البحث إلى التعرف على فاعلية نموذج بايبي البنائي على كلا من:

١. الروح المعنوية لدى طالبات الفرقة الثانية كلية التربية الرياضية جامعة الزقازيق.
٢. التحصيل المعرفي لدى طالبات الفرقة الثانية كلية التربية الرياضية جامعة الزقازيق.
٣. مستوى أداء بعض مهارات الطوق في التمرينات الإيقاعية لدى طالبات الفرقة الثانية كلية التربية الرياضية جامعة الزقازيق.

فروض البحث:

١. توجد فروق دالة احصائيا ومعدل تحسن نسبي بين القياسين القبلي والبعدي في الروح المعنوية والتحصيل المعرفي ومستوى أداء بعض مهارات الطوق في التمرينات الإيقاعية لدى المجموعة التجريبية ولصالح القياس البعدي.
٢. توجد فروق دالة احصائيا ومعدل تحسن نسبي بين القياسين القبلي والبعدي في الروح المعنوية والتحصيل المعرفي ومستوى أداء بعض مهارات الطوق في التمرينات الإيقاعية لدى المجموعة الضابطة ولصالح القياس البعدي.
٣. توجد فروق دالة احصائيا ومعدل تحسن نسبي بين القياسين البعدين للمجموعتين الضابطة والتجريبية في الروح المعنوية والتحصيل المعرفي ومستوى أداء بعض مهارات الطوق في التمرينات الإيقاعية ولصالح المجموعة التجريبية.

المصطلحات العلمية المستخدمة في البحث:

نموذج بايبي البنائي: Constructivist Bybee Model

هو نموذج تعليمي مكون من خمس خطوات تدريسية (الانشغال والتشويق، والإستكشاف، والتفسير، والتوسع، والتقويم) ويثير قدرة الطالبة على الإستكشاف والإيضاح والتفكير والتقويم الذاتي لبناء معرفته وتنمية مهاراته بصورة أفضل. (٢٨: ٣)

الروح المعنوية: Morale

هي حالة الأفراد النفسية والإنفعالية وإقبالهم على العمل بحماس لتحقيق أهدافهم التي يسعون إليها وإرتباطهم من الناحية المعنوية بها. (١٩: ١٢)

التحصيل المعرفي: Cognitive achievement

هو المعلومات التي اكتسبها المتعلم أو المهارة التي نمت عنده من خلال تعلم الموضوعات الدراسية والذي يقاس بالدرجة التي يحصل عليها المتعلم في أحد اختبارات التحصيل. (٦٤: ٢)

التمرينات الإيقاعية: Exercise rhythmic

هي رياضة تنافسية تتميز بالطابع الجمالي وبالتعبير العاطفي السار وتتكون عناصرها من الإرتباط الفني الجميل للتمرينات الأساسية والإيقاعية والحركات الأكروباتيه والرقص والباليه مع المصاحبة الموسيقية. (٢٨٨: ٢٠)

الدراسات المرجعية:

١. قامت "شيماء محمد عبد المقصود" (٢٠٢٢م) (١٧) بدراسة تهدف إلى التعرف على فاعلية برنامج طاقة نفسية على المهارات العقلية والروح المعنوية لطالبات كلية التربية الرياضية جامعة الزقازيق واستخدمت الباحثة المنهج التجريبي على عينة قوامها (٦٠) طالبة من طالبات الفرقة الأولى بكلية التربية الرياضية للبنات جامعة الزقازيق وكانت أهم النتائج وجود فروق دالة إحصائياً بين القياسات القبلية والبعديّة للمجموعتين التجريبية والضابطة في المهارات العقلية قيد البحث لصالح القياسات البعديّة ووجود فروق دالة إحصائياً بين القياسات القبلية والبعديّة للمجموعتين التجريبية والضابطة في الروح المعنوية قيد البحث لصالح القياسات البعديّة ووجود فروق دالة إحصائياً بين القياسات البعديّة للمجموعتين

التجريبية والضابطة فى المهارات العقلية والروح المعنوية قيد البحث لصالح المجموعة التجريبية.

٢. قامت "غاده محمد يوسف" (٢٢٠٢٠م) (٢٢) بدراسة تهدف إلى التعرف على تأثير استخدام نموذج بايبي Bybee البنائى على تعلم بعض مهارات المد والوثب فى الباليه واستخدمت الباحثة المنهج التجريبي على عينة قوامها (٨٠) طالبة من طالبات الفرقة الأولى بكلية التربية الرياضية بنات- جامعة الزقازيق وكانت أهم النتائج وجود فروق دالة احصائيا بين القياسين القبلى والبعدى للمجموعة التجريبية فى مستوى أداء بعض مهارات المد والوثب فى الباليه لصالح القياس البعدي، ووجود فروق دالة احصائيا بين القياسين القبلى والبعدي للمجموعة الضابطة فى مستوى أداء بعض مهارات المد والوثب فى الباليه لصالح القياس البعدي، ووجود فروق دالة احصائيا بين القياسين البعديين للمجموعتين التجريبية والضابطة فى مستوى أداء بعض مهارات المد والوثب فى الباليه لصالح المجموعة التجريبية.

٣. قاما "أسماء يحيى عزت، شريف على جلال الدين" (٢٠١٨م) (٤) بدراسة تهدف إلى التعرف على الروح المعنوية وعلاقتها بالصمود النفسى لدى لاعبي السباحة واستخدم الباحثين المنهج الوصفي لمناسبته لطبيعة إجراءات هذا البحث على عينة قوامها (١٢٠) لاعب ولاعبة فى مرحلة من ١١-١٤ سنة من ٩ نوادي وكانت أهم النتائج أنه توجد علاقة اتباطية دالة احصائيا بين الروح المعنوية والصمود النفسى للاعبين ولاعبات السباحة، وتوجد فروق دالة احصائيا فى الروح المعنوية والصمود النفسى للاعبين ولاعبات السباحة، وتوجد فروق دالة احصائيا فى الصمود النفسى بين لاعبين ولاعبات السباحة مرتفعي ومنخفضي الروح المعنوية.

٤. قامتا "حميدة عبد الله عطية، دعاء فاروق محمد" (٢٠١٧م) (١١) بدراسة تهدف إلى التعرف على فاعلية استخدام نموذج بايبي البنائى فى تعلم بعض مهارات الجمباز والذكاء الحركى لتلميذات المرحلة الإبتدائية واستخدمت الباحثتين المنهج التجريبي على عينة قوامها (٣٠) تلميذة من تلاميذ الصف الثالث الإبتدائى بمدرسة سعد زغلول بالعصلوجى بإدارة شرق الزقازيق التعليمية خلال العام الدراسى ٢٠١٦ / ٢٠١٧م وكانت أهم النتائج أنه توجد فروق دالة احصائيا بين القياسين القبلى والبعدي للمجموعة التجريبية فى تعلم بعض مهارات الجمباز والذكاء الحركى فى اتجاه القياس البعدي ووجود فروق دالة احصائيا بين القياسين القبلى والبعدي للمجموعة الضابطة فى تعلم بعض مهارات الجمباز والذكاء الحركى فى اتجاه القياس البعدي ووجود فروق دالة احصائيا بين المجموعتين التجريبية والضابطة فى

القياس البعدى فى تعلم بعض مهارات الجمباز والذكاء الحركى فى اتجاه المجموعة التجريبية ووجود معدل تغير للقياسات البعدية عن القبلية فى المتغيرات قيد البحث للمجموعتين التجريبية والضابطة فى اتجاه المجموعة التجريبية.

٥. قامت "سنا جواد المياح" (٢٠١٦م) (١٥) بدراسة تهدف إلى التعرف على تأثير نموذج بايبي (التعلم البنائى) فى تعليم فعالية رمى القرص للتلاميذ ذوى الإعاقة السمعية واستخدمت الباحثة المنهج التجريبي على عينة قوامها (١٠) طلاب من تلاميذ الصف الخامس فى معهد الأمل للصم والبكم وكانت أهم النتائج أن نموذج بايبي يعطى الفرصة للمتعلم للتفكير فى أكبر عدد ممكن من الحلول للمشاكل التى تواجه عملية التعليم مما يقود التلميذ إلى استخدام التفكير الإبتكارى الأمر الذى يؤدى إلى تطوير عملية التعلم لديه.

٦. قاما "ميثاق محمد، إسراء يونس" (٢٠١٦م) (٢٦) بدراسة تهدف إلى التعرف على تأثير منهج بنموذج بايبي البنائى فى تعليم بعض المهارات الأساسية بالكرة الطائرة على طلاب كلية التربية البدنية وعلوم الرياضة واستخدام الباحثان المنهج التجريبي على عينة قوامها (٤٦) طالب من طلاب الفرقة الثانية بكلية التربية البدنية وعلوم الرياضة- جامعة ذى قار، وكانت أهم النتائج أن المنهاج المقترح بأسلوب بايبي له تأثير إيجابى فى تعليم مهارتى (حائط الصد، والدفاع عن الملعب) بالكرة الطائرة.

الدراسات الأجنبية:

٧. قام "سنتورك وكاملير Senturk and Camliyer" (٢٠١٦م) (٣٢) بدراسة تهدف إلى التعرف على استخدام نموذج تعليمى جديد فى التربية الرياضية: دورة التعلم الخماسية 5E's حيث قاما الباحثان بوضع خططا تعليمية باستخدام نموذج التعلم البنائى بدورة التعلم الخماسية 5E's كمنهج تعليمى جديد لتدريس مفاهيم التربية البدنية والتعليم الرياضى والمهارات واستخلصت الدراسة أن هذا النموذج فكرة جديدة فى التعلم البنائى لتعليم التربية البدنية.

إجراءات البحث:

منهج البحث:

استخدمت الباحثة المنهج التجريبي لملائمته (لطبيعة البحث) وإجراءاته وذلك من خلال التصميم التجريبي لمجموعتين إحداهما تجريبية والأخرى ضابطة عن طريق القياسين (القبلى، البعدى)

مجتمع وعينة البحث:

تم اختيار مجتمع البحث بالطريقة العمدية العشوائية من طالبات الفرقة الثانية بكلية التربية الرياضية للبنات جامعة الزقازيق للعام الجامعي (٢٠٢٢-٢٠٢٣م) والبالغ عددهن (٩٦٩) طالبة في الفصل الدراسي الأول، حيث تم اختيار عينة البحث والبالغ عددهن (٨٠) طالبة، تم استبعاد (١٠) طالبات لظروف صحية وعدم الإلتزام بالحضور، تم اختيار عدد (١٠) طالبات منهن لإجراء الدراسة الاستطلاعية لتصبح عينة البحث الأساسية (٦٠) طالبة تم تقسيمهن عشوائياً إلى مجموعتين متساويتين إحداها تجريبية والأخرى ضابطة وقوام كل مجموعة (٣٠) طالبة

أسباب اختيار عينة البحث:

- يحتوى المقرر التطبيقي للفرقة الثانية على جملة حركية بأداة الطوق.
- قيام الباحثة بالتدريس لعينة البحث مما يوفر حسن التعاون عند تطبيق تجربة البحث.

جدول (١)

توصيف عينة البحث

العينة الأساسية		الطالبات المستبعدات	العينة الإستطلاعية	عينة البحث	مجتمع البحث
ضابطة	تجريبية	١٠ طالبات	١٠ طالبات	٨٠ طالبة	٩٦٩ طالبة
٣٠ طالبة	٣٠ طالبة				
%٣٧,٥	%٣٧,٥	%١٢,٥	%١٢,٥	النسبة المئوية	

تجانس عينة البحث:

قامت الباحثة بإجراء التجانس بين أفراد عينة البحث في متغيرات (السن، الطول، الوزن، بعض عناصر اللياقة البدنية (قيد البحث)، الروح المعنوية، التحصيل المعرفي، مستوى أداء بعض مهارات الطوق في التمرينات الإيقاعية (قيد البحث) ويتضح ذلك من خلال جدول (٢).

جدول (٢)

المتوسط الحسابي والوسيط والانحراف المعياري ومعامل الإلتواء لمجتمع الدراسة

ن = ٧٠

في المتغيرات قيد البحث (التجانس)

المتغيرات	وحدة القياس	المتوسط الحسابي	الوسيط	الانحراف المعياري	معامل الإلتواء
المتغيرات البدنية	القدرة العضلية للرجلين	سم	٢٠.٢٢٩	٢٠.٠٠٠	٠.٢٤٤ -
	التوازن الحركي	ثانية	٣٢.٢٥٧	٣٢.٠٠٠	٠.١٨٥ -
	التوازن الثابت	ثانية	٣.٣٣٧	٣.٣٠٠	٠.٢٦٨
	التوافق	عدد	٣.٢٦٤	٣.٠٠٠	٠.٩٧٤
	الرشاقة	ثانية	٨.١٧١	٨.٠٠٠	٠.١١٠ -
	مرونة العمود الفقري	سم	٢٠.٤٠٠	٢١.٠٠٠	٠.٨٠٦
المتغيرات المهارية	الوثب والمروق من داخل الطوق بالرجلين معا	درجة	٢.٧١٤	٣.٠٠٠	٠.٩٧٠ -
	لف الطوق حول محورة مع المشي حول الطوق مع الذراعين عاليا	درجة	٢.٢٨٦	٢.٠٠٠	٠.٩٧٠
	الدوائر الرأسية للطوق امام الجسم مع الحجل الامامي	درجة	٢.٣٧١	٢.٠٠٠	٠.٥٤٤
	الشكل الثماني للطوق مع اللف ٣٦٠ درجة	درجة	٢.٥٧١	٣.٠٠٠	٠.٢٩٥ -
	الدوائر الأفقية للطوق فوق الرأس مع الحجل الخلفي	درجة	٢.٢٥٧	٢.٠٠٠	١.١٣٦
	دحرجة الطوق على ظهر اليد مع المشي الجانبي المتقاطع	درجة	٢.٣٢٩	٢.٠٠٠	٠.٧٤٦
	دحرجة الطوق علي الظهر	درجة	٢.٢٤٣	٢.٠٠٠	١.٢٢٦
	رمي واستلام الطوق بيد واحدة مع اداء وثبه المقص	درجة	٢.٥٧١	٣.٠٠٠	٠.٦٠٠ -
مقياس الروح المعنوية	التحصيل المعرفي	درجة	٩.٧٥٧	١٠.٠٠٠	٠.٩٥٨ -
	تقدير الذات	درجة	٢.٣٠٠	٢.٠٠٠	٠.٨٩٢
	مستوي الطموح	درجة	٣.٢١٤	٣.٠٠٠	١.٤٢٣
	العلاقات الإنسانية	درجة	٢.٧٥٧	٣.٠٠٠	٠.٧٧٠ -
	المكانة والتقدير	درجة	١.٧٧١	١.٧٥٠	١.٠٣٦
	الانتماء للكلية	درجة	١.٨٩٣	٢.٠٠٠	١.٤٢٣ -
	الشعور بالتفاؤل	درجة	٢.١٢١	٢.٠٠٠	١.٢٢٦
	الشعور بالحماس	درجة	٢.٣٥٧	٢.٥٠٠	٠.٩٧٠ -
	القدرة علي مواجهه الضغوط	درجة	٢.٢٢١	٢.٠٠٠	٠.٢٣٥
	الدرجة الكلية	درجة	١٨.٦٣٦	١٨.٥٠٠	٠.٢٥٠ -

يتضح من جدول (٢) أن قيمة معامل الالتواء إنحصرت ما بين القيمة (± 3) في كل من (المتغيرات البدنية ، المتغيرات المهارية ، التحصيل المعرفي ، الأبعاد والدرجة الكلية للروح المعنوية) ، حيث إنحصرت قيمة معامل الالتواء ما بين $(- 1.423 ، 1.423)$ ، مما يدل على أن مجتمع البحث يتبع توزيعاً طبيعياً في هذه المتغيرات قيد الدراسة .

تكافؤ مجموعتي البحث:

قامت الباحثة بإيجاد التكافؤ بين مجموعتي البحث التجريبية والضابطة في متغيرات (النمو، بعض عناصر اللياقة البدنية، الروح المعنوية، التحصيل المعرفي، مستوى أداء بعض مهارات الطوق في التمرينات الإيقاعية (قيد البحث)، ويتضح ذلك من خلال الجدول (٣)، (٤)

جدول (٣)

دلالة الفروق بين متوسطى درجات المجموعتين (التجريبية والضابطة) في كل من (المتغيرات البدنية ، المهارية ، التحصيل المعرفي) قيد البحث (التكافؤ)

$$30 = 2n = 1n$$

المتغيرات	وحدة القياس	المجموعة التجريبية		المجموعة الضابطة		قيمة (ت)
		س١	ع١	س٢	ع٢	
الإختبارات البدنية	القدرة العضلية للرجلين	٢٠.٢٦٧	٠.٧٤٠	٢٠.٢٠٠	٠.٨٤٧	٠.٣٢٥
	التوازن الحركي	٣٢.٣٣٣	٠.٥٤٧	٣١.٩٠٠	١.٨٠٧	١.٢٥٧
	التوازن الثابت	٣.٣٤٠	٠.٠٨٦	٣.٣٣٣	٠.٠٨٤	٠.٣٠٤
	التوافق	٣.٢١٧	٠.٤٤٩	٣.٣٠٠	٠.٤٦٦	٠.٧٠٥
	الرشاقة	٨.١٣٣	٠.٦٢٩	٨.٢٠٠	٠.٦١٠	٠.٤١٧
	مرونة العمود الفقري	٢٠.٦٦٧	٢.٠٧٣	٢٠.٥٣٣	٠.٩٠٠	٠.٣٢٣
الإختبارات المهارية	الوثب والمروق من داخل الطوق بالرجلين معا	٢.٧٠٠	٠.٤٦٦	٢.٧٣٣	٠.٤٥٠	٠.٢٨٢
	لف الطوق حول محورة مع المشي حول الطوق مع الذراعين عاليا	٢.٢٦٧	٠.٤٥٠	٢.٣٠٠	٠.٤٦٦	٠.٢٨٢
	الدوائر الرأسية للطوق امام الجسم مع الحجل الامامي	٢.٣٣٣	٠.٤٩٧	٢.٤٠٠	٠.٤٩٨	٠.٥٢٨
	الشكل الثماني للطوق مع اللف ٣٦٠ درجة	٢.٦٠٠	٠.٤٩٨	٢.٥٦٧	٠.٥٠٤	٠.٢٥٨
	الدوائر الأفقية للطوق فوق الرأس مع الحجل الخلفي	٢.٣٠٠	٠.٤٦٦	٢.٢٣٣	٠.٤٣٠	٠.٥٧٦
	دحرجة الطوق على ظهر اليد مع المشي الجانبي	٢.٣٦٧	٠.٤٩٠	٢.٣٠٠	٠.٤٦٦	٠.٥٤٠

المتقاطع						
٠.٢٩٣	٠.٤٣٠	٢.٢٣٣	٠.٤٥٠	٢.٢٦٧	درجة	درجة الطوق علي الظهر
١.٤٦٩	٠.٤٧٩	٢.٦٦٧	٠.٥٧١	٢.٤٦٧	درجة	رمي واستلام الطوق بيد واحدة مع اداء وثبه المقص
٠.٣٤٦	٠.٩٣٧	٩.٨٦٧	١.٢٧٨	٩.٧٦٧	درجة	التحصيل المعرفي

* قيمة " ت " الجدولية عند (٥٨ ، ٠.٠٥) = ٢.٠٠٠

يتضح من جدول (٣) عدم وجود فروق ذات دلالة إحصائية بين متوسطي درجات المجموعتين (التجريبية والضابطة) في كل من (الإختبارات البدنية ، المهارية ، التحصيل المعرفي) ، مما يدل على أن هناك تكافؤ بين طالبات المجموعتين في هذه الإختبارات قيد البحث .

جدول (٤)

دلالة الفروق بين متوسطى درجات المجموعتين (التجريبية والضابطة) فى الأبعاد والدرجة الكلية لمقياس الروح المعنوية قيد البحث (التكافؤ)

$$٣٠ = ٢ن = ١ن$$

قيمة (ت)	المجموعة الضابطة		المجموعة التجريبية		وحدة القياس	المتغيرات
	٢ع	٢س	١ع	١س		
٠.٥٥٥	٠.٤٧٩	٢.٣٣٣	٠.٤٥٠	٢.٢٦٧	درجة	تقدير الذات
٠.٣٠٨	٠.٤٠٧	٣.٢٠٠	٠.٤٣٠	٣.٢٣٣	درجة	مستوي الطموح
٠.٥٥٣	٠.٤٥٠	٢.٧٣٣	٠.٤٨٤	٢.٨٠٠	درجة	العلاقات الإنسانية
٠.٢٠٦	٠.٣٤١	١.٧٦٧	٠.٢٨٤	١.٧٨٣	درجة	المكانة والتقدير
٠.٣٠٨	٠.٢١٥	١.٨٨٣	٠.٢٠٣	١.٩٠٠	درجة	الانتماء للكلية
٠.٨٨٥	٠.٢٣٣	٢.١٥٠	٠.٢٠٣	٢.١٠٠	درجة	الشعور بالتفاؤل
٠.٢٨٢	٠.٢٢٥	٢.٣٦٧	٠.٢٣٣	٢.٣٥٠	درجة	الشعور بالحماس
٠.٥١٣	٠.٢٤٩	٢.٢٠٠	٠.٢٥٤	٢.٢٣٣	درجة	القدرة علي مواجهه الضغوط
٠.١٥٠	٠.٩٧٣	١٨.٦٣٣	٠.٧٣٥	١٨.٦٦٧	درجة	الدرجة الكلية

* قيمة " ت " الجدولية عند (٥٨ ، ٠.٠٥) = ٢.٠٠٠

يتضح من جدول (٤) عدم وجود فروق ذات دلالة إحصائية بين متوسطي درجات المجموعتين (التجريبية والضابطة) في كل من (الأبعاد والدرجة الكلية لمقياس الروح المعنوية) ، مما يدل على أن هناك تكافؤ بين طالبات المجموعتين في هذا المقياس قيد البحث .

أدوات ووسائل جمع البيانات:

قامت الباحثة بتحديد أدوات ووسائل جمع البيانات الخاصة بالبحث من خلال الإطلاع على المراجع العلمية والدراسات السابقة أرقام (٢٢)، (١١)، (١٥)، (٢٦)، (٧)، (١٦) وإستطلاع رأى السادة الخبراء فى مجال التمرينات الإيقاعية مرفق (١) وهى كالاتى:

١. الأجهزة والأدوات المستخدمة فى البحث:

- الرستاميتير لقياس الطول (بالسنتمتر).
- ميزان طبى لقياس الوزن (بالكيلو جرام).
- شريط قياس بالسنتمترات.
- ساعة إيقاف لحساب الزمن بالثوانى.
- مسطرة مدرجة بالسم.

٢. إستمارات إستطلاع رأى الخبراء:

- إستمارة إستطلاع رأى السادة الخبراء لتحديد أهم الصفات البدنية التى تتناسب مع مهارات الطوق فى التمرينات الإيقاعية مرفق (٢)
- إستمارة إستطلاع رأى السادة الخبراء لتحديد أهم الإختبارات التى تقيس الصفات البدنية (قيد البحث) مرفق (٣)
- إستمارة إستطلاع رأى السادة الخبراء لتحديد أهم مكونات ومحتوى الوحدات التعليمية والتوزيع النسبى والزمنى مرفق (٤)
- إستمارة إستطلاع رأى السادة الخبراء فى بعض التعديلات فى عبارات مقياس الروح المعنوية مرفق (٩)
- استمارة استطلاع آراء السادة الخبراء فى عبارات اختبار التحصيل المعرفى لأداة الطوق مرفق (١١)

٣. الإختبارات:

أ- إختبارات الصفات البدنية (قيد البحث): مرفق (٦)

- اختبار الوثب العمودى من الثبات لسارجنت (القدرة العضلية للرجلين)
- اختبار باس المعدل للتوازن المتحرك (التوازن الحركى)
- اختبار الوقوف على مشط القدم (التوازن الثابت)
- اختبار نط الحبل (التوافق)
- اختبار الجرى الزجزاجى (الرشاقة)

- اختبار ثنى الجذع خلفا من الإنبطاح للجنسين (مرونة العمود الفقري)
ب- مقياس الروح المعنوية: إعداد " دعاء فاروق محمد حسن" ويحتوى على (٨٦)

عبارة تحت (٨) أبعاد رئيسية

- | | |
|-----------------------|-----------------------------|
| ١- تقدير الذات | ٥- الإنتماء إلى الكلية |
| ٢- مستوى الطموح | ٦- الشعور بالتفاؤل |
| ٣- العلاقات الإنسانية | ٧- الشعور بالحماس |
| ٤- المكانة والتقدير | ٨- القدرة على مواجهة الضغوط |

وذلك بمفتاح تصحيح (٣-٢-١) (أوافق- إلى حد ما- لا أوافق) والعكس فى العبارات السلبية مرفق (٨) ثم تم إجراء بعض التعديلات فى المقياس واستطلاع آراء بعض الخبراء فى هذه التعديلات ليصبح المقياس بعد التعديل (٦٠) عبارة مرفق (١٠)

ت- الاختبار المعرفى: لقياس مستوى التحصيل المعرفى لمحتوى البرنامج التعليمى الخاص بتعليم بعض مهارات الطوق فى التمرينات الإيقاعية لطالبات كلية التربية الرياضية مرفق (١٢)

٤. تقييم مستوى الأداء:

تم تقييم مستوى الأداء لعينة البحث بواقع (١٠) درجات لكل مهارة من مهارات الطوق وذلك من قبل لجنة من المحكمين يقمن بتدريس مادة التمرينات والجمباز الإيقاعى لمدة لا تقل عن ٢٠ عاما وحاصلات على درجة أستاذ وذلك من خلال استمارة لتقييم مستوى الأداء من تصميم الباحثة مرفق (٧)

٥. البرنامج التعليمى المقترح باستخدام نموذج بايبي Bybee البنائى مرفق (١٣)

المعاملات العلمية للاختبارات :

صدق الإختبارات البدنية :

تم حساب صدق الإختبارات البدنية (قيد البحث) عن طريق صدق التمايز بين مجموعتين إحداهما مميزة وتتمثل فى طالبات الفرقة الثانية المشتركة بالفرق الرياضية بالكلية وقوامها (١٠) طالبات، ومجموعة غير مميزة مثل طالبات العينة الإستطلاعية من مجتمع البحث وخارج عينة

البحث الأساسية من الفرقة الثانية وقوامها (١٠) طالبات وذلك يوم الإثنين الموافق ١٠ / ٣ / ٢٠٢٢ م وجدول (٥)، (٦) يوضح ذلك.

جدول (٥)

دلالة الفروق بين متوسطى درجات المجموعتين (المميزة والغير مميزة) فى كل من

(المتغيرات البدنية ، المهارية ، التحصيل المعرفي) قيد البحث ن = ١ = ٢ = ١٠

قيمة (ت)	المجموعة غير المميزة		المجموعة المميزة		وحدة القياس	المتغيرات
	٢ع	٢س	١ع	١س		
*٧.٦٥٨	٠.٧٨٩	٢٠.٢٠٠	٢.٧٨١	٢٧.٢٠٠	سم	القدرة العضلية للرجلين
*٦.٢٦٨	٠.٦٣٢	٣٢.٢٠٠	٦.٥٢٩	٤٥.٢٠٠	ثانية	التوازن الحركي
*١١.٢١٤	٠.٠٨٤	٣.٣٤٠	١.٠٨٥	٧.٢٠٠	ثانية	التوازن الثابت
*١٨.٥١٦	٠.٤٨٣	٣.٣٠٠	٠.٤٨٣	٧.٣٠٠	عدد	التوافق
*١٣.٧٠٥	٠.٦٣٢	٨.٢٠٠	٠.٧٦٤	٣.٩٠٠	ثانية	الرشاقة
*٦.١٣٣	٠.٧٨٩	٢٠.٢٠٠	٣.٢٠٤	٢٦.٦٠٠	سم	مرونة العمود الفقري

الإختبارات البدنية

* قيمة " ت " الجدولية عند (١٨ ، ٠.٠٥) = ٢.١٠١

يتضح من جدول (٥) وجود فروق جوهرية دالة إحصائياً عند مستوى معنوية (٠.٠٥) بين متوسطى درجات المجموعتين (المميزة والغير مميزة) فى كل من الإختبارات (البدنية ، المهارية) ، وذلك لصالح متوسط درجات المجموعة المميزة ، مما يدل على تمتع هذه الإختبارات بدرجة عالية من الصدق .

ثبات الإختبارات البدنية:

تم إيجاد معامل ثبات الإختبارات البدنية قيد البحث، من خلال قيام الباحثة بتطبيق الإختبار ثم إعادة التطبيق Test Retest بفاصل زمنى قدره (٦) أيام بين التطبيقين وذلك على عينة البحث الإستطلاعية فى الفترة من ١٠ / ٣ / ٢٠٢٢ م إلى ١٠ / ٩ / ٢٠٢٢ م وذلك لإيجاد معامل الارتباط بين التطبيقين بإستخدام معامل الارتباط البسيط (بيرسون) وجدول (٦) يوضح ذلك

جدول (٦)

معامل الارتباط بين التطبيقين الأول والثاني في المتغيرات قيد الدراسة
 لدى عينة الدراسة الإستطلاعية قيد البحث

ن = ١٠

معامل الارتباط	التطبيق الثاني		التطبيق الأول		وحدة القياس	المتغيرات	الإختبارات البدنية
	٢ع	٢س	١ع	١س			
*٠.٨٤٦	٠.٦٩٩	٢٠.٤٠٠	٠.٧٨٩	٢٠.٢٠٠	سم	القدرة العضلية للرجلين	
*٠.٧٢٣	٠.٩٧٢	٣٢.٥٠٠	٠.٦٣٢	٣٢.٢٠٠	ثانية	التوازن الحركي	
*٠.٧٦٢	٠.١٤٢	٣.٣٧٠	٠.٠٨٤	٣.٣٤٠	ثانية	التوازن الثابت	
*٠.٧٦٤	٠.٤٢٢	٣.٤٠٠	٠.٤٨٣	٣.٣٠٠	عدد	التوافق	
*٠.٨٦٧	٠.٥٦٨	٨.١٠٠	٠.٦٣٢	٨.٢٠٠	ثانية	الرشاقة	
*٠.٧٥٨	٠.٩٦٦	٢٠.٤٠٠	٠.٧٨٩	٢٠.٢٠٠	سم	مرونة العمود الفقري	

** قيمة "ر" الجدولية عند (٨ ، ٠.٠٥) = ٠.٦٣٢

يتضح من جدول (٦) أنه توجد علاقة إرتباطية دالة إحصائياً عند مستوى معنوية (٠.٠٥) بين التطبيقين الأول والثاني لكل من الإختبارات (البدنية ، المهارية) لدى عينة الدراسة الإستطلاعية وأن قيم معاملات الارتباط تراوحت ما بين (٠.٧٢٣ - ٠.٨٦٧) مما يدل على تمتع هذه الإختبارات بدرجة عالية من الثبات .

المعاملات العلمية لمقياس الروح المعنوية:

(١) صدق المقياس:

أ- صدق المضمون (صدق المحكمين):

إستخدمت الباحثة آراء المحكمين للتعرف على صدق المضمون (المحتوى) من خلال عرض الإستبيان على عدد (١٧) من السادة الخبراء مرفق (١) ممن لهم خبرة في مجال التمرينات الإيقاعية وكذلك علم النفس الرياضي للتعرف على آرائهم في مدى مناسبة عبارات الإستبيان وتعد موافقتهم دليلاً على صدق المضمون.

ب- صدق الإتساق الداخلي:

إستخدمت الباحثة صدق الإتساق الداخلي لحساب صدق عبارات المقياس من خلال حساب قيمة معامل الارتباط بين درجة كل عبارة والدرجة الكلية للبعد الذي تنتمي إليه،

ثم حساب معامل الارتباط بين درجة كل بعد والدرجة الكلية للمقياس كما يتضح ذلك من خلال الجدولين (٧) (٨)

جدول (٧)

معاملات الارتباط بين درجة كل عبارة والدرجة الكلية للبعد الذي تنتمي إليه لمقياس الروح المعنوية لطالبات العينة الإستطلاعية قيد البحث

ن = ١٠

معامل الارتباط	المفردة	البعد	معامل الارتباط	المفردة	البعد	معامل الارتباط	المفردة	البعد
*.٧٨٩	٤١	٦ / الشعور بالتفاؤل	*.٧٥٢	٢١	٣ / العلاقات الإنسانية	*.٦٧٨	١	١ / تقدير الذات
*.٨٢١	٤٢		*.٧٣٣	٢٢		*.٧٧٨	٢	
*.٨١٤	٤٣		*.٧٤٥	٢٣		*.٧٠٤	٣	
*.٨٣١	٤٤		*.٧٣٢	٢٤		*.٧٦٥	٤	
*.٧٥٨	٤٥		*.٧٠٦	٢٥		*.٧٦٣	٥	
*.٧٦٤	٤٦	٧ / الشعور بالحماس	*.٦٦٨	٢٦	٤ / المكانة والتقدير	*.٧٧٥	٦	٢ / مستوى الطموح
*.٧٧٢	٤٧		*.٧٥٤	٢٧		*.٦٩٤	٧	
*.٦٩٩	٤٨		*.٦٤٩	٢٨		*.٦٩٧	٨	
*.٧٥٦	٤٩		*.٦٩٨	٢٩		*.٦٥٨	٩	
*.٧٤٩	٥٠		*.٧٥٦	٣٠		*.٦٨٨	١٠	
*.٨١١	٥١		*.٧٤٤	٣١		*.٧٠١	١١	
*.٨١٣	٥٢		*.٧٣٣	٣٢		*.٦٧٩	١٢	
*.٨٣٣	٥٣		*.٨١٧	٣٣		*.٨٠٠	١٣	
*.٧٧٩	٥٤		*.٧١٧	٣٤		*.٧٦٥	١٤	
*.٧٩٦	٥٥		*.٧٩٨	٣٥		*.٧٩٤	١٥	
*.٨٣٣	٥٦	*.٨١٦	٣٦	*.٧١٤	١٦			
*.٧٦٨	٥٧	*.٨٢٣	٣٧	*.٦٨٩	١٧			
*.٦٩١	٥٨	*.٧٦٩	٣٨	*.٨١١	١٨			
*.٦٩٠	٥٩	*.٦٩٩	٣٩	*.٨١٣	١٩			
*.٧٠٣	٦٠	*.٧٠٤	٤٠	*.٧٤٤	٢٠			

* قيمة "ر" الجدولية عند (٨ ، ٠.٠٥) = ٠.٦٣٢

يتضح من جدول (٧) أنه توجد علاقة ارتباطية دالة إحصائياً عند مستوى معنوية (٠.٠٥) بين درجة كل عبارة من عبارات مقياس الروح المعنوية والبعد الذي تنتمي إليه العبارة ، ويوضح جدول (٨) حساب معامل الارتباط بين درجة كل بُعد والدرجة الكلية لمقياس الروح المعنوية قيد الدراسة .

جدول (٨)

معاملات الارتباط بين درجة كل بُعد والدرجة الكلية لمقياس الروح المعنوية لدى طالبات العينة الإستطلاعية قيد البحث

ن = ١٠

م	الأبعاد	معامل الارتباط	مستوى الدلالة
١	تقدير الذات	٠.٦٥٥	٠.٠٥
٢	مستوى الطموح	٠.٦٥٦	٠.٠٥
٣	العلاقات الإنسانية	٠.٦٩٦	٠.٠٥
٤	المكانة والتقدير	٠.٦٦٨	٠.٠٥
٥	الانتماء للكلية	٠.٦٧٩	٠.٠٥
٦	الشعور بالتفاؤل	٠.٨٦٤	٠.٠٥
٧	الشعور بالحماس	٠.٧٤٦	٠.٠٥
٨	القدرة علي مواجهه الضغوط	٠.٧٨٥	٠.٠٥

* قيمة "ر" الجدولية عند (٨ ، ٠.٠٥) = ٠.٦٣٢

يتضح من جدول (٨) أنه توجد علاقة ارتباطية دالة إحصائياً عند مستوى معنوية (٠.٠٥) بين درجة كل بُعد والدرجة الكلية لمقياس الروح المعنوية ، مما يدل على أن هناك إتساق ما بين العبارات والأبعاد الخاصة بهذا المقياس وبالتالي تمتعه بدرجة عالية من الصدق .

(٢) ثبات المقياس:

تم حساب معامل الثبات لأبعاد مقياس الروح المعنوية بطريقتين مختلفتين (ألفا كرونباخ)، (التجزئة النصفية) بطريقتي سبيرمان - براون وجتمان، وكما يتضح في جدول (٩)

جدول (٩)

حساب معامل الثبات لأبعاد مقياس الروح المعنوية بطريقتي (ألفا كرونباخ ، التجزئة النصفية)

ن = ١٠

م	الأبعاد	ألفا كرونباخ	التجزئة النصفية	
			سبيرمان - براون	جتمان
١	تقدير الذات	٠.٦٧٥	٠.٦٥٠	٠.٦٤٣
٢	مستوي الطموح	٠.٦٨٦	٠.٦٧٥	٠.٦٥٦

٠.٦٧٠	٠.٦٧٩	٠.٦٩١	العلاقات الإنسانية	٣
٠.٦٥٤	٠.٦٦١	٠.٦٦٤	المكانة والتقدير	٤
٠.٦٧٩	٠.٦٨١	٠.٦٨٥	الانتماء للكلية	٥
٠.٦٧١	٠.٦٨٠	٠.٦٨٨	الشعور بالتفاؤل	٦
٠.٦٧٧	٠.٦٧٧	٠.٦٧٩	الشعور بالحماس	٧
٠.٦٧٨	٠.٦٨٢	٠.٦٨٤	القدرة علي مواجهه الضغوط	٨

* قيمة ألفا كرونباخ الكلية = ٠.٦٩٤

يتضح من جدول (٩) أن معاملات الثبات للأبعاد الخاصة بمقياس الروح المعنوية قد حققت قيم مرتفعة حيث تراوحت بطريقة ألفا كرونباخ ما بين (٠.٦٦٤ ، ٠.٦٩١) ، كما لوحظ تقارب متجه معاملات الثبات الخاصة بأبعاد المقياس في كل من طريقتي " سبيرمان - براون ، جتمان " حيث تراوحت في سبيرمان - براون ما بين (٠.٦٥٠ ، ٠.٦٨٢) وفي جتمان تراوحت ما بين (٠.٦٤٣ ، ٠.٦٧٩) ، وبمقارنة قيم ألفا كرونباخ المحسوبة بالقيمة الكلية يتضح أن جميع قيم ألفا كرونباخ المحسوبة كانت أقل من القيمة الكلية والتي تبلغ (٠.٦٩٤) ، مما يدل على تمتع أبعاد مقياس الروح المعنوية بدرجة عالية من الثبات .

اختبار التحصيل المعرفي الإلكتروني للتمرينات الإيقاعية مرفق (١٢):

قامت الباحثة بتصميم الإختبار المعرفي لقياس مستوى التحصيل المعرفي لطالبات الفرقة الثانية بكلية التربية الرياضية بنات بالزقازيق في المعلومات والمعارف المرتبطة بأداة الطوق بالتمرينات الإيقاعية (قيد البحث) وقد اتبعت الباحثة الآتي :

١ - تحديد الهدف من الإختبار :

في ضوء أهداف البحث تم تحديد الهدف العام للاختبار المعرفي ويتمثل في قياس مستوى التحصيل المعرفي لعينة البحث في المعلومات والمعارف الخاصة بأداة الطوق بالتمرينات الإيقاعية والتي تضمنها البرنامج المقترح لتحسينها مع مراعاة ان يتم صياغة الاهداف العامة للاختبار المعرفي في صورة اهداف سلوكية يمكن قياسهما كما يأتي :

أ- ان تتعرف الطالبات على المواصفات القانونية وإستخدامات أداة الطوق في التمرينات الإيقاعية قيد البحث.

ب- ان تستطيع الطالبات تحسين مستوى أداء بعض مهارات الطوق في التمرينات الإيقاعية قيد البحث.

٢ - اعداد المحاور الرئيسية للإختبار :

في ضوء الهدف العام للإختبار ومحتوي البرنامج التعليمي , قامت الباحثة بتحديد المحاور الأساسية والعبارات الخاصة بالإختبار وعرضها على (١١) خبراء مرفق (١) وهم في مجال التمرينات الإيقاعية, وقد وافقوا على المحاور والعبارات بنسبة مئوية تراوحت ما بين (٨١,٨) % - (١٠٠) %, حيث اشتملت على (٣) محاور رئيسية لقياس التحصيل المعرفي للطالبات

٣- تعليمات الإختبار :

من خلال إستعراض آراء الخبراء في إختبار التحصيل المعرفي للتمرينات الإيقاعية لطالبات الفرقة الثانية بكلية التربية الرياضية بنات بالزقازيق وتحليلها تم الوصول للعدد النهائي لعبارات الإختبار والتي تبلغ (٢٥) عبارة حيث تتميز العبارات بالدقة العلمية واللغوية، ومناسبة الأهداف الموضوعية , وشمولية الإختبار للمعلومات المتضمنة له.

٤- تصحيح الإختبار :

تم تصحيح الإختبار إلكترونيا وذلك بأن اعطيت لكل اجابة صحيحة (درجة واحدة) لكل بند من بنود الإختبار ودرجة (صفر) للإجابة الخاطئة , بالتالي تكون الدرجة الكلية للاختبار الإلكتروني لمستوي التحصيل المعرفي للتمرينات الإيقاعية قيد البحث من (٢٥) درجة.

٥- تحليل مفردات الإختبار :

يقصد بها تطبيق الإختبار علي عينة استطلاعية من مجتمع الدراسة وخارج العينة الأساسية وذلك بهدف التعرف على :

١- مدى مناسبة المفردات لمستويات طالبات الفرقة الثانية .

٢- حساب معاملات السهولة والصعوبة والتمييز .

وتم تطبيق الإختبار علي مجموعة من طالبات الفرقة الثانية بكلية التربية الرياضية بنات من مجتمع البحث وخلاف العينة الأساسية وعددهم (١٠) طالبات وبعد التطبيق تم رصد الدرجات تمهيدا لحساب المعاملات العلمية للاختبار .

٦- معامل السهولة والصعوبة لمفردات الإختبار :

تم حساب معامل السهولة لمفردات الإختبار باستخدام المعادلة التالية :
معامل السهولة = $\frac{\text{عدد الطالبات الذين اجابوا اجابة صحيحة على كل عبارة}}{\text{العدد الكلي للطالبات}}$

والعلاقة بين معامل السهولة ومعامل الصعوبة علاقة عكسية , بمعنى ان مجموعهم يساوي الواحد الصحيح .

معامل السهولة = ١ - معامل الصعوبة

معامل الصعوبة = ١ - معامل السهولة

٧- معامل التمييز :

استخدمت الباحثة معادلة التباين (التباين = معامل السهولة × معامل الصعوبة)

لحساب معامل التمييز لمفردات الإختبار .

والجدول التالي يوضح معاملات السهولة والصعوبة والتمييز لمفردات اختبار التحصيل المعرفي للتمرينات الإيقاعية قيد البحث .

٨- صدق الاختبار: حيث قامت الباحثة بحساب صدق الإتساق الداخلي لإختبار التحصيل المعرفي قيد البحث عن طريق حساب معامل إرتباط العبارة بالمحور ومعامل إرتباط المحور بالاختبار ككل كما في الجدولين (١٠، ١١)

جدول (١٠)

حساب معاملات الارتباط بين درجة كل مفردة والدرجة الكلية للمحور الذي تنمى إليه للإختبار المعرفي قيد البحث

ن = ١٠

المحور	رقم المفردة	معامل الارتباط	المحور	رقم المفردة	معامل الارتباط	المحور	رقم المفردة	معامل الارتباط
١ / التمارين الإيقاعية	١	*٠.٧٦٥	٢ / القانوني	١٠	*٠.٧٨٢	٣ / المهاري	١٩	*٠.٦٨٤
	٢	*٠.٨٠٢		١١	*٠.٨١١		٢٠	*٠.٦٩٥
	٣	*٠.٧٨٤		١٢	*٠.٧٧٥		٢١	*٠.٧١٥
	٤	*٠.٧٦٨		١٣	*٠.٧٨٥		٢٢	*٠.٧٧٣
	٥	*٠.٧٩٢		١٤	*٠.٧٧٠		٢٣	*٠.٦٨٦
	٦	*٠.٨٠١		١٥	*٠.٦٩٨		٢٤	*٠.٧٢٥

*.٧٦٨	٢٥		*.٦٩٩	١٦		*.٧٩٠	٧	
			*.٦٧٥	١٧		*.٧٨٨	٨	/٢
			*.٧٠٤	١٨		*.٧٨٤	٩	القانوني

* قيمة " ر " الجدولية عند (٨ ، ٠.٠٥) = ٠.٦٣٢

يتضح من جدول (١٠) أنه توجد علاقة ارتباطية دالة إحصائياً عند مستوى (٠.٠٥) بين درجة كل مفردة والدرجة الكلية للمحور الذي تنتمي إليه في إختبار التحصيل المعرفي لتعلم بعض مهارات الطوق في التمرينات الإيقاعية قيد البحث ، ويوضح جدول (١١) معامل الارتباط بين درجة كل محور والدرجة الكلية لإختبار التحصيل المعرفي قيد البحث .

جدول (١١)

حساب معاملات الارتباط بين درجة كل محور والدرجة الكلية في الإختبار المعرفي لتعلم بعض مهارات الطوق في التمرينات الإيقاعية قيد البحث

ن = ١٠

م	المحور	معامل الارتباط
١	المحور التاريخي	*.٨٥٤
٢	المحور القانوني	*.٨٠٥
٣	المحور المهاري	*.٧٦٨

* قيمة " ر " الجدولية عند (٨ ، ٠.٠٥) = ٠.٦٣٢

يتضح من جدول (١١) أنه توجد علاقة ارتباطية دالة إحصائياً عند مستوى (٠.٠٥) بين درجة كل محور والدرجة الكلية لإختبار التحصيل المعرفي لتعلم بعض مهارات الطوق في التمرينات الإيقاعية ، مما يدل على أن هناك إتساق ما بين المفردات والمحاور والدرجة الكلية لإختبار التحصيل المعرفي لتعلم بعض مهارات الطوق في التمرينات الإيقاعية وبالتالي درجة عالية من الصدق .

- ثبات الاختبار:

تم حساب ثبات إختبار التحصيل المعرفي للتمرينات الفنية الإيقاعية قيد البحث بطريقتين مختلفتين هما :-

أ- طريقة تحليل التباين (ألفا كرونباخ) .

ب- طريقة التجزئة النصفية (سبيرمان براون ، جتمان) .

كما يتضح في جدول (١٢) .

جدول (١٢)

حساب معامل الثبات لمحاوَر الإختبار المعرفى لتعلم بعض مهارات الطوق في التمرينات الإيقاعية بطريقتى (ألفا كرونباخ ، التجزئة النصفية)

ن = ١٠

م	الأبعاد	ألفا كرونباخ	التجزئة النصفية	
			سبيرمان - براون	جتمان
١	المحور التاريخى	٠.٧٨٦	٠.٧٥٥	٠.٧٥٣
٢	المحور القانونى	٠.٨٠٨	٠.٨٠١	٠.٧٩٩
٣	المحور المهارى	٠.٨٢٢	٠.٧٨٨	٠.٧٧٩

قيمة ألفا كرونباخ الكلية = ٠.٨٣١

يتضح من جدول (١٢) أن معامل الثبات الخاصة بمحاوَر الإختبار المعرفى لتعلم بعض مهارات الطوق في التمرينات الإيقاعية بطريقة ألفا كرونباخ تراوحت ما بين (٠.٧٨٦ ، ٠.٨٢٢) ، كما لوحظ تقارب متجه معاملات الثبات الخاصة بمحاوَر الإختبار فى كل من طريقتى " سبيرمان - براون ، جتمان " حيث تراوحت فى سبيرمان - براون ما بين (٠.٧٥٥ ، ٠.٨٠١) وفى جتمان ما بين (٠.٧٥٣ ، ٠.٧٩٩) وجميعها قيم مرتفعة ، وبمقارنة قيم ألفا كرونباخ المحسوبة بالقيمة الكلية نجد أنها أقل من قيمة ألفا كرونباخ الكلية والتي تبلغ (٠.٨٣١) ، مما يدل على تمتع محاوَر إختبار التحصيل المعرفى لتعلم بعض مهارات الطوق في التمرينات الإيقاعية بدرجة عالية من الثبات .

جدول (١٣)

معاملات السهولة والصعوبة والتمييز لمفردات اختبار مستوي التحصيل المعرفى في تعلم بعض مهارات الطوق في التمرينات الإيقاعية

ن = ١٠

م	معامل السهولة	معامل الصعوبة	معامل التمييز	م	معامل السهولة	معامل الصعوبة	معامل التمييز
١	٠.٥٦	٠.٤٤	٠.٢٥	١٤	٠.٦٠	٠.٤٠	٠.٢٤
٢	٠.٦٠	٠.٤٠	٠.٢٤	١٥	٠.٤٤	٠.٥٦	٠.٢٥
٣	٠.٤٨	٠.٥٢	٠.٢٥	١٦	٠.٤٩	٠.٥١	٠.٢٥
٤	٠.٤٥	٠.٥٥	٠.٢٥	١٧	٠.٥٢	٠.٤٨	٠.٢٥
٥	٠.٥٢	٠.٤٨	٠.٢٥	١٨	٠.٤٧	٠.٥٣	٠.٢٥
٦	٠.٥٥	٠.٤٥	٠.٢٥	١٩	٠.٤٣	٠.٥٧	٠.٢٥
٧	٠.٥٣	٠.٤٧	٠.٢٥	٢٠	٠.٤١	٠.٥٩	٠.٢٤
٨	٠.٤٧	٠.٥٣	٠.٢٥	٢١	٠.٤٨	٠.٥٢	٠.٢٥
٩	٠.٤٩	٠.٥١	٠.٢٥	٢٢	٠.٥٠	٠.٥٠	٠.٢٥

٠.٢٥	٠.٥٤	٠.٤٦	٢٣	٠.٢٥	٠.٥٠	٠.٥٠	١٠
٠.٢٥	٠.٥٣	٠.٤٧	٢٤	٠.٢٥	٠.٥٤	٠.٤٦	١١
٠.٢٥	٠.٥٢	٠.٤٨	٢٥	٠.٢٥	٠.٥٣	٠.٤٧	١٢
				٠.٢٥	٠.٥٥	٠.٤٥	١٣

يتضح من جدول (١٣) أن معامل السهولة لأسئلة اختبار التحصيل المعرفي تتراوح ما بين (٠.٤١ - ٠.٦٠) وأن معامل الصعوبة تتراوح ما بين (٠.٤٠ - ٠.٥٩) ، وهو ما يدل على أن فقرات أسئلة الإختبار تتميز بدرجة مناسبة من السهولة والصعوبة ، حيث يعد الإختبار جيداً إذا تراوحت معدل معامل الصعوبة لفقراته ما بين (٢٠% - ٨٠%) كما تتراوح قيم معامل التمييز ما بين (٠.٢٤ - ٠.٢٥) ، حيث أن أى فقرة (سؤال) ذات معامل تمييز ما بين (٠.٢٠ إلى ٠.٣٩) تعتبر ذات تمييز مقبول وهو ما يدل على أن فقرات إختبار التحصيل المعرفي لتعلم بعض مهارات الطوق في التمرينات الإيقاعية تتمتع بدرجة تمييز مناسبة .

البرنامج التعليمي المقترح بإستخدام دورة أبعاد التعلم 5E's البنائية (نموذج بايبي) (إعداد الباحثة) مرفق (١٣)

تم بناء البرنامج المقترح بالرجوع إلى المراجع والدراسات والبحوث السابقة كما تم عرض البرنامج على مجموعة من الخبراء لاستطلاع رأى الخبراء فى الخطة الزمنية للبرنامج ومدى مناسبته لعينة البحث مرفق (١)

هدف البرنامج:

يهدف البرنامج المقترح إلى التعرف على فاعلية استخدام نموذج بايبي البنائى على الروح المعنوية والتحصيل المعرفى ومستوى الأداء لبعض مهارات الطوق فى التمرينات الإيقاعية .

أسس وضع البرنامج:

قامت الباحثة بإعداد البرنامج التعليمي بإستخدام نموذج دورة أبعاد التعلم 5E's البنائية (نموذج بايبي) طبقا لما أشار إليه كلا من "غاده محمد يوسف" (٢٠٢٠) (٢٢)، "حميدة عبدالله عطيه" (٢٠١٧) (١١)، "سناء جواد المياح" (٢٠١٦) (١٥)، "بوسى أحمد جودة" (٢٠٢٠) (٧) والتي تمثلت فى الخطوات التالية:

- ١- ملائمة ومناسبة محتوى البرنامج التعليمي لمستوى وقدرات الطالبات ومراعاة الفروق الفردية.
- ٢- تناسب التسلسل المنطقي لمحتويات البرنامج مع أهدافه ومع طبيعة وخصائص المرحلة العمرية قيد البحث.
- ٣- توفير الأدوات المستخدمة في البرنامج التعليمي.
- ٤- توفير عوامل الأمن والسلامة خلال تطبيق البرنامج.
- ٥- أن يتم تقديم المعلومات التي يتضمنها البرنامج التعليمي في إطار متكامل ومتربط وفعال يستخدم حواس الطالبة.
- ٦- مراعاة مبدأ التدرج في المحتويات وفي التعلم من السهل إلى الصعب ومن البسيط إلى المركب بما يتناسب مع قدراتهم.
- ٧- مرونة البرنامج وقبوله للتطبيق العملي.
- ٨- مراعاة تقديم تعليمات وإرشادات وتوجيهات توضح فيها النواحي الفنية الصحيحة لكل مهارة وتلاشى الأخطاء وتداركها.
- ٩- مراعاة أن يتم عرض بعض الصور التوضيحية الخاصة بكل مهارة.
- ١٠- توجيه أسئلة تقويمية للطالبات للمناقشة قبل وأثناء وبعد الوحدة التعليمية.
- ١١- أن تحقق محتويات البرنامج التعليمي المقترح باستخدام أسلوب نموذج بايبي البنائي تكامل الشخصية وعلاقة الفرد مع ذاته وعلاقته بالآخرين.
- ١٢- كل خطوة تبنى على الإستجابة التي تم تحقيقها في الخطوة السابقة.

محتوى البرنامج:

١- مرحلة الانشغال أو التشويق Engagement:

في هذه المرحلة قامت الباحثة بتوزيع الطالبات بشكل مربع ناقص ضلع وعرض على جهاز اللاب توب كيفية أداء المهارة على شكل صور مع عرض فيديو لكيفية استعمال الأداة أثناء الأداء، وفي هذه المرحلة سوف تحفز الطالبات وشد انتباههن و إثارة اهتمامهن عن مهارات الطوق عن طريق الحوار عن أداة الطوق ومواصفاته القانونية وأهم المهارات الخاصة به ثم تقوم الباحثة بتوجيه الأسئلة للطالبات لتبين حصيلة المعلومات التي تمتلكها الطالبات حتى يتسنى للباحثة ربط المعلومات السابقة للطالبات والمعلومات الجديدة والتي تساعدن في تطبيق الأداء.

٢- مرحلة الإستكشاف Exploration :

وفيها أيضا تقوم الباحثة بتوزيع الطالبات إلى مجموعتين ليقوموا بتطبيق المهارة التي قاموا بمشاهدتها في المرحلة الأولى وتشجيع الطالبات على العمل معا دون تعليمات مباشرة من المعلمة حيث تقوم الباحثة بالملاحظة والاستماع للطلاب وتسجيل ملاحظاتهم حول مدى تفاعلهم في تطبيق الأداء مع طرح المعلمة بعض الأسئلة التي تساعد الطالبات في حل المشكلة والوصول إلى الأداء حسب فهمهم.

٣- مرحلة التفسير Explanation:

وفي هذه المرحلة تقوم الباحثة بجمع الطالبات مرة أخرى وتعمل على تشجيعهم على شرح المفاهيم والأفكار التي توصلوا إليها من خلال تطبيقهم للأداء في المرحلة السابقة وبعدها تقوم الباحثة بتوضيح وشرح للمهارة المراد تعلمها ومحاولة توضيح النقاط الفنية الخاصة بالمهارات قيد البحث وتقديم تفسيرات للأخطاء التي وقعوا فيها من خلال وضع الحلول الممكنة أو الأجوبة التصحيحية في أداء المهارة.

٤- مرحلة التوسيع Extension:

وفي هذه المرحلة تقوم الطالبات بإعادة تطبيق المهارة وتصحيح مسارها الحركي بأخطاء أقل اعتمادا على ما فسرتة الباحثة لهن من الأخطاء التي وقعوا فيها وقامت الباحثة بالإشراف على طريقة الأداء للمهارات قيد البحث وربط المهارات ببعضها وإيجاد التسلسل المنطقي للمهارة ليصلوا في أدائهن إلى تطبيق المهارة بالشكل الصحيح دون التدخل من قبل الباحثة حسب ما تم توضيحه لهن من خلال وسيلة العرض والفيديو للمهارة.

٥- مرحلة التقويم Evaluation :

وفي هذه المرحلة قامت الباحثة بتقييم مستوى أداء الطالبات للمهارات قيد البحث وذلك من خلال الملاحظة المباشرة للأداء داخل الصالة واختبار الطالبات في أداء المهارة التي تم تعلمها.

المدة الزمنية للبرنامج:

تم تحديد مدة البرنامج (٨) أسابيع بواقع وحدة تعليمية إسبوعيا بمعدل (٩٠) دقيقة لكل وحدة وبذلك بلغ إجمالي عدد الوحدات التعليمية في البرنامج المقترح ككل (٨) وحدات، كما بلغ عدد ساعات البرنامج ككل (١٢) ساعة.

تم تقسيم الوحدة التعليمية إلى:

- ١- أعمال إدارية (٥) ق
- ٢- إحماء (١٠) ق
- ٣- الجزء التعليمي (نموذج بايبي) (٣٥) ق
- ٤- ربط المهارات ومراجعة الجملة بأداة الطوق (٣٥) ق
- ٥- الختام (٥) ق

وفيما يلي المحتوى التعليمي لكل أسبوع:

- الأسبوع الأول: تعليم مهارة الوثب والمروق من داخل الطوق بالرجلين معا.
- الأسبوع الثاني: تعليم لف الطوق حول محوره مع المشى حول الطوق مع رفع الذراعان عاليا.
- الأسبوع الثالث: الدوائر الرأسية للطوق أمام الجسم مع الحجل الأمامي.
- الأسبوع الرابع: الشكل الثماني للطوق مع الف ٣٦٠ درجة.
- الأسبوع الخامس: تعليم الدوائر الأفقية للطوق فوق الرأس مع الحجل الخلفي
- الأسبوع السادس: تعليم درجة الطوق على ظهر اليد مع المشى الجانبي المتقاطع.
- الأسبوع السابع: تعليم درجة الطوق على الظهر.
- الأسبوع الثامن: تعليم رمى واستلام الطوق بيد واحدة مع أداء وثبة المقص.

التجربة الأساسية:

القياسات القبلية:

تم إجراء القياسات القبلية لمجموعتي البحث التجريبية والضابطة في جميع المتغيرات قيد البحث وذلك اعتبارا من يوم الثلاثاء الموافق ١١ / ١٠ / ٢٠٢٢م إلى يوم الأربعاء الموافق ١٢ / ١٠ / ٢٠٢٢م.

تطبيق البرنامج التعليمي المقترح:

قامت الباحثة بتطبيق البرنامج التعليمي المقترح باستخدام نموذج بايبي البنائي على طالبات المجموعة التجريبية والبالغ عددهن (٣٠) طالبة من طالبات الفرقة الثانية بكلية التربية الرياضية للبنات جامعة الزقازيق في الفترة من يوم الأحد الموافق ١٦/١٠/ ٢٠٢٢م إلى يوم الأحد

الموافق ٤ / ١٢ / ٢٠٢٢ م أى لمدة ٨ أسابيع بواقع وحدة واحدة تعليمية أسبوعياً وبمعدل (٩٠) دقيقة وفقاً لخطة وإجراءات البحث وذلك فى الموعد المحدد للمحاضرة. **المجموعة الضابطة:** حيث قامت الباحثة أيضاً بالتدريس للمجموعة الضابطة وذلك باستخدام الطريقة التقليدية المتبعة والمتمثلة فى الشرح من قبل المعلمة وتكرار التمرين من قبل المتعلمة مع تقديم نموذج جيد لأحد الطالبات وتم التطبيق على جميع الطالبات فى صالة التمرينات وذلك بواقع مرة واحدة أسبوعياً فى الموعد المحدد للمحاضرة.

القياسات البعدية:

تم إجراء القياسات البعدية لمجموعتى البحث التجريبية والضابطة فى جميع المتغيرات قيد البحث وذلك اعتباراً من يوم الأحد الموافق ١١ / ١٢ / ٢٠٢٢ م إلى يوم الإثنين الموافق ١٢ / ١٢ / ٢٠٢٢ م مع مراعاة توفر نفس الظروف وشروط التطبيق التى تم إتباعها فى القياسات القبلية.

المعالجات الإحصائية:

قامت الباحثة بتجميع النتائج بدقة بعد الانتهاء من تطبيق البرنامج وتنظيمها ومعالجتها إحصائياً باستخدام برنامج الحزم الإحصائية للعلوم الاجتماعية (SPSS) حيث تم استخدام المعاملات الإحصائية التالية:

- المتوسط الحسابى .
- الوسيط .
- الانحراف المعياري .
- معامل الالتواء .
- معامل الارتباط البسيط " بيرسون " .
- معامل ألفا كورنباخ والتجزئة النصفية لسبيرمان وجتمان .
- إختبار " ت " لمجموعتين " مستقلتين / غير مستقلتين " .
- مُعدل التغير الحادث (%)

أولاً: عرض النتائج:

١- عرض النتائج الخاصة بالفرض الأول:

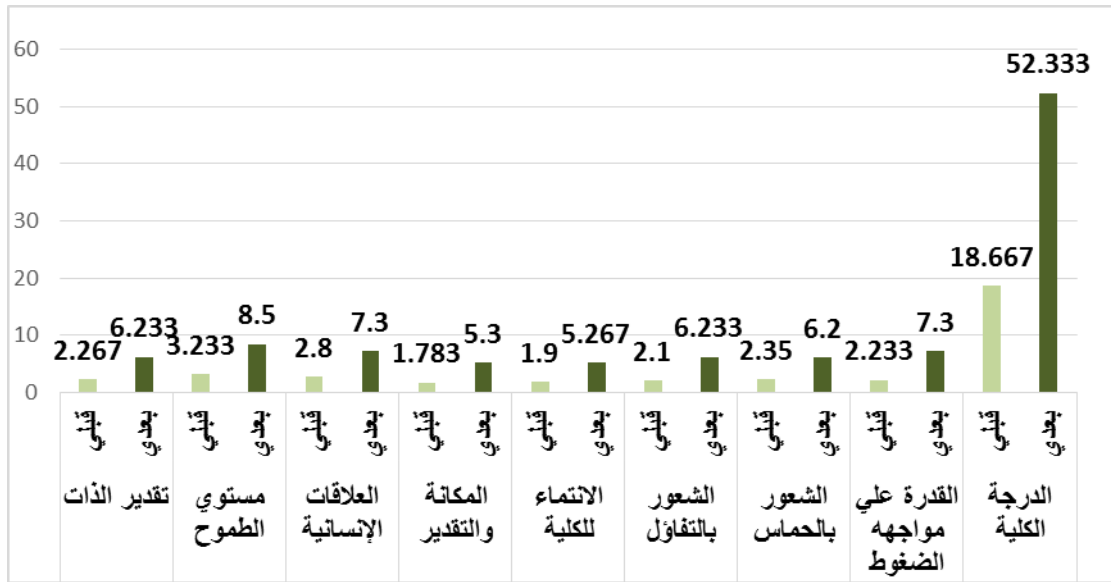
جدول (١٤)

دلالة الفروق بين متوسطي القياسين القبلي والبعدي لطالبات المجموعة التجريبية في كل من (الروح المعنوية ، التحصيل المعرفي ، مستوى الأداء المهاري في التمرينات الإيقاعية) ن = ٣٠

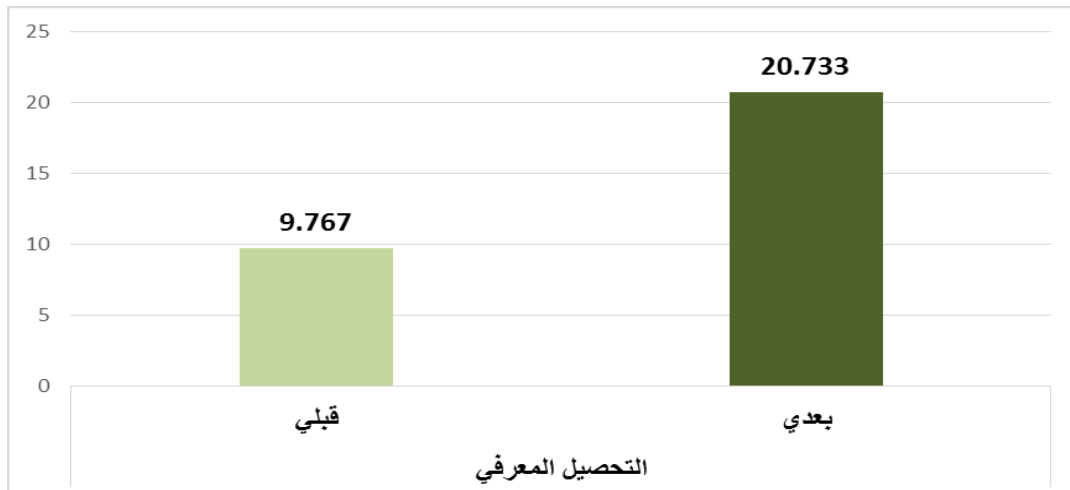
قيمة (ت)	القياس البعدي		القياس القبلي		وحدة القياس	المتغيرات	
	٢ع	٢س	١ع	١س			
*٣٢.٤٩٢	٠.٤٣٠	٦.٢٣٣	٠.٤٥٠	٢.٢٦٧	درجة	تقدير الذات	الروح المعنوية
*٤٥.٠٩٥	٠.٥٠٩	٨.٥٠٠	٠.٤٣٠	٣.٢٣٣	درجة	مستوى الطموح	
*٣٦.١٢٥	٠.٤٦٦	٧.٣٠٠	٠.٤٨٤	٢.٨٠٠	درجة	العلاقات الإنسانية	
*٢٩.٠٥٩	٠.٥٩٦	٥.٣٠٠	٠.٢٨٤	١.٧٨٣	درجة	المكانة والتقدير	
*٣٦.٣٤١	٠.٤٥٠	٥.٢٦٧	٠.٢٠٣	١.٩٠٠	درجة	الانتماء للكلية	
*٤٣.١٩٤	٠.٤٣٠	٦.٢٣٣	٠.٢٠٣	٢.١٠٠	درجة	الشعور بالتفاؤل	
*٤١.٢٦٠	٠.٤٠٧	٦.٢٠٠	٠.٢٣٣	٢.٣٥٠	درجة	الشعور بالحماس	
*٤٨.٨٣٠	٠.٤٦٦	٧.٣٠٠	٠.٢٥٤	٢.٢٣٣	درجة	القدرة علي مواجهه الضغوط	
*١٠٩.٢١٨	١.٢١٣	٥٢.٣٣٣	٠.٧٣٥	١٨.٦٦٧	درجة	الدرجة الكلية	
*٣٨.٩٥١	٠.٧٤٠	٢٠.٧٣٣	١.٢٧٨	٩.٧٦٧	درجة	التحصيل المعرفي	بعض مهارات الطوق في التمرينات الإيقاعية
*٤١.٧١٧	٠.٦١٥	٧.٩٦٧	٠.٤٦٦	٢.٧٠٠	درجة	الثوب والمروق من داخل الطوق بالرجلين معا	
*٣٥.٦٠٣	٠.٧١٨	٧.٩٦٧	٠.٤٥٠	٢.٢٦٧	درجة	لف الطوق حول محورة مع المشي حول الطوق مع الذراعين عاليا	
*٤٤.٤٧٥	٠.٦٨١	٧.٨٦٧	٠.٤٩٧	٢.٣٣٣	درجة	الدوائر الرأسية للطوق امام الجسم مع الحجل الامامي	
*٣٢.٩٧٧	٠.٧٢٤	٧.٦٠٠	٠.٤٩٨	٢.٦٠٠	درجة	الشكل الثماني للطوق مع اللف ٣٦٠ درجة	
*٣٩.٨٢٨	٠.٦٦٢	٧.٩٠٠	٠.٤٦٦	٢.٣٠٠	درجة	الدوائر الأفقية للطوق فوق الرأس مع الحجل الخلفي	
*٤٠.٣٣٩	٠.٦٤٣	٨.٠٠٠	٠.٤٩٠	٢.٣٦٧	درجة	دحرجة الطوق على ظهر اليد مع المشي الجانبي المتقاطع	
*٣٩.٢٢٠	٠.٦٢٩	٨.١٣٣	٠.٤٥٠	٢.٢٦٧	درجة	دحرجة الطوق علي الظهر	
*٢٤.٦٢٣	٠.٩٩٤	٧.٦٦٧	٠.٥٧١	٢.٤٦٧	درجة	رمي واستلام الطوق بيد واحدة مع اداء وثبه المقص	

* قيمة " ت " الجدولية عند (٢٩ ، ٠.٠٥) = ٢.٠٤٥

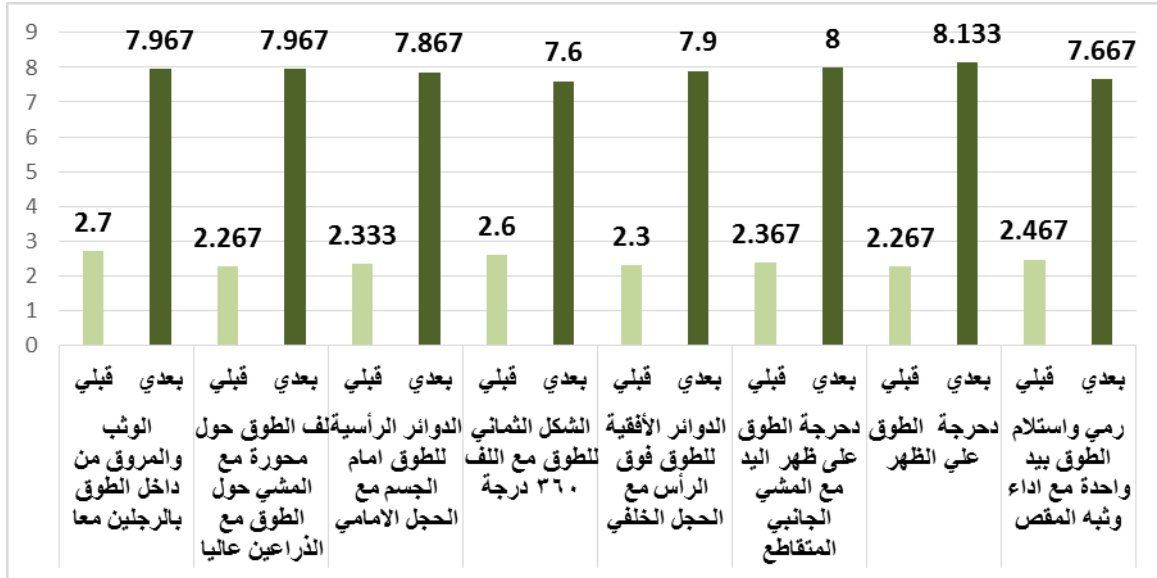
يتضح من جدول (١٤) وما يحققه الأشكال (١-٣) أنه توجد فروق جوهرية دالة إحصائياً عند مستوى معنوية (٠.٠٥) بين متوسطي القياسين القبلي والبعدي لدى طالبات المجموعة التجريبية في كل من (الأبعاد والدرجة الكلية للروح المعنوية ، التحصيل المعرفي ، بعض مهارات الطوق في التمرينات الإيقاعية) وذلك لصالح متوسط درجات القياس البعدي .



شكل (١) الفرق بين متوسطي القياسين القبلي والبعدي لدى طالبات المجموعة التجريبية في الأبعاد والدرجة الكلية لمقياس الروح المعنوية قيد الدراسة



شكل (٢) الفرق بين متوسطي القياسين القبلي والبعدي لدى طالبات المجموعة التجريبية في متغير التحصيل المعرفي قيد الدراسة



شكل (٣) الفرق بين متوسطي القياسين القبلي والبعدي لدى طالبات المجموعة التجريبية في بعض مهارات الطوق في التمرينات الإيقاعية قيد الدراسة

جدول (١٥)

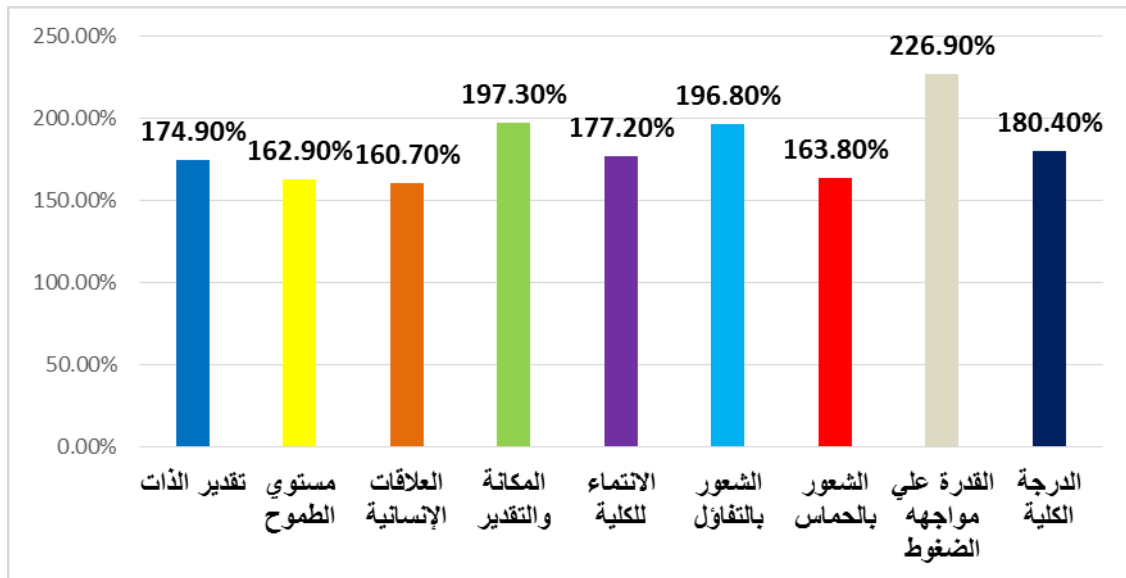
معدل التحسن النسبي بين متوسطي القياسين القبلي والبعدي لطالبات المجموعة التجريبية في كل من (الروح المعنوية ، التحصيل المعرفي ، مستوى الأداء المهاري في التمرينات الإيقاعية)

ن = ٣٠

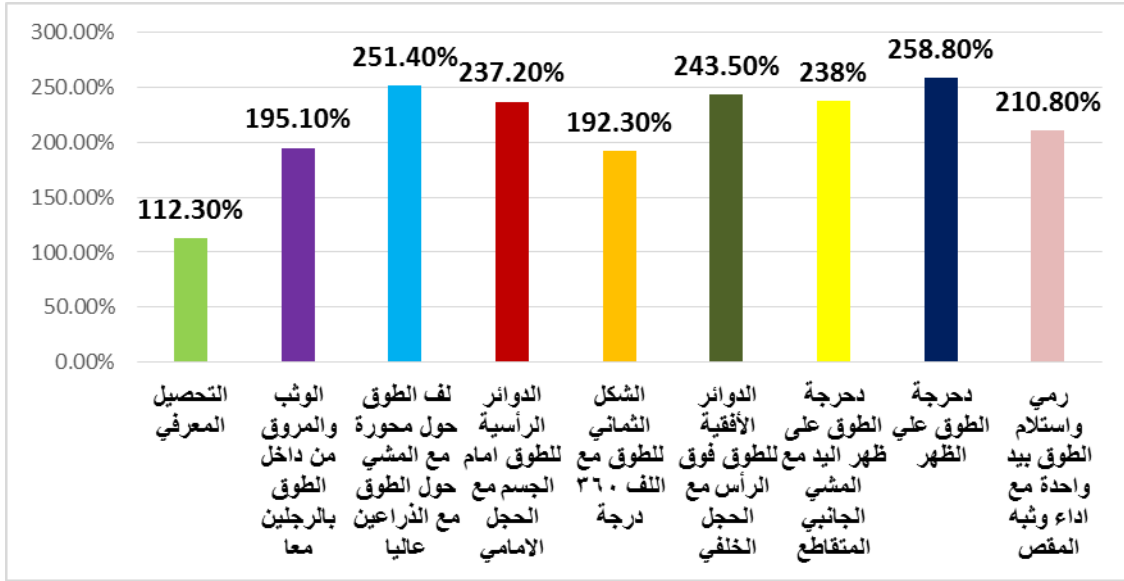
معدل التحسن النسبي (%)	الفرق بين المتوسطين	القياس البعدي	القياس القبلي	وحدة القياس	المتغيرات	
١٧٤.٩%	٣.٩٧	٦.٢٣٣	٢.٢٦٧	درجة	تقدير الذات	الروح المعنوية
١٦٢.٩%	٥.٢٧	٨.٥٠٠	٣.٢٣٣	درجة	مستوي الطموح	
١٦٠.٧%	٤.٥٠	٧.٣٠٠	٢.٨٠٠	درجة	العلاقات الإنسانية	
١٩٧.٣%	٣.٥٢	٥.٣٠٠	١.٧٨٣	درجة	المكانة والتقدير	
١٧٧.٢%	٣.٣٧	٥.٢٦٧	١.٩٠٠	درجة	الانتماء للكلية	
١٩٦.٨%	٤.١٣	٦.٢٣٣	٢.١٠٠	درجة	الشعور بالتفاؤل	
١٦٣.٨%	٣.٨٥	٦.٢٠٠	٢.٣٥٠	درجة	الشعور بالحماس	
٢٢٦.٩%	٥.٠٧	٧.٣٠٠	٢.٢٣٣	درجة	القدرة علي مواجهه الضغوط	
١٨٠.٤%	٣٣.٦٧	٥٢.٣٣٣	١٨.٦٦٧	درجة	الدرجة الكلية	
١١٢.٣%	١٠.٩٧	٢٠.٧٣٣	٩.٧٦٧	درجة	التحصيل المعرفي	
١٩٥.١%	٥.٢٧	٧.٩٦٧	٢.٧٠٠	درجة	الوثب والمروك من داخل الطوق بالرجلين معا	مهارات بعض الطوق
٢٥١.٤%	٥.٧٠	٧.٩٦٧	٢.٢٦٧	درجة	لف الطوق حول محورة مع المشي حول	

الطوق مع الذراعين عاليا					
درجة	٢.٣٣٣	٧.٨٦٧	٥.٥٣	%٢٣٧.٢	
الدوائر الرأسية للطوق امام الجسم مع الحجل الامامي	درجة	٢.٦٠٠	٧.٦٠٠	٥.٠٠	%١٩٢.٣
الشكل الثماني للطوق مع اللف ٣٦٠ درجة	درجة	٢.٣٠٠	٧.٩٠٠	٥.٦٠	%٢٤٣.٥
الدوائر الأفقية للطوق فوق الرأس مع الحجل الخلفي	درجة	٢.٣٦٧	٨.٠٠٠	٥.٦٣	%٢٣٨
درجة الطوق على ظهر اليد مع المشي الجانبي المتقاطع	درجة	٢.٢٦٧	٨.١٣٣	٥.٨٧	%٢٥٨.٨
درجة الطوق علي الظهر	درجة	٢.٤٦٧	٧.٦٦٧	٥.٢٠	%٢١٠.٨
رمي واستلام الطوق بيد واحدة مع اداء وثبه المقص					

يتضح من جدول (١٥) وما يحققه الشكلين (٤) ، (٥) أنه يوجد مُعدل تحسن نسبي بين متوسطي القياسين القبلي والبعدي في كل من (الروح المعنوية ، التحصيل المعرفي ، مستوى الأداء المهاري في التمرينات الإيقاعية) لدى أفراد المجموعة التجريبية ، وذلك لصالح متوسط القياس البعدي ، حيث كان أكبر مُعدل تحسن نسبي في مهارة (درجة الطوق علي الظهر) بمُعدل يبلغ (٢٥٨.٨%) ، بينما بلغ أقل مُعدل تحسن نسبي (١١٢.٣%) وذلك في متغير التحصيل المعرفي قيد الدراسة .



شكل (٤) مُعدل التحسن النسبي بين متوسطي القياسين القبلي والبعدي للمجموعة التجريبية في الأبعاد والدرجة الكلية للروح المعنوية قيد الدراسة



شكل (٥) مُعدل التحسن النسبي بين متوسطي القياسين القبلي والبعدي للمجموعة التجريبية في المتغيرات المهارية والتحصيل المعرفي قيد الدراسة

٢- عرض النتائج الخاصة بالفرض الثاني:

جدول (١٦)

دلالة الفروق بين متوسطي القياسين القبلي والبعدي لطالبات المجموعة الضابطة في كل من

(الروح المعنوية ، التحصيل المعرفي ، مستوى الأداء المهاري في التمرينات الإيقاعية)

ن = ٣٠

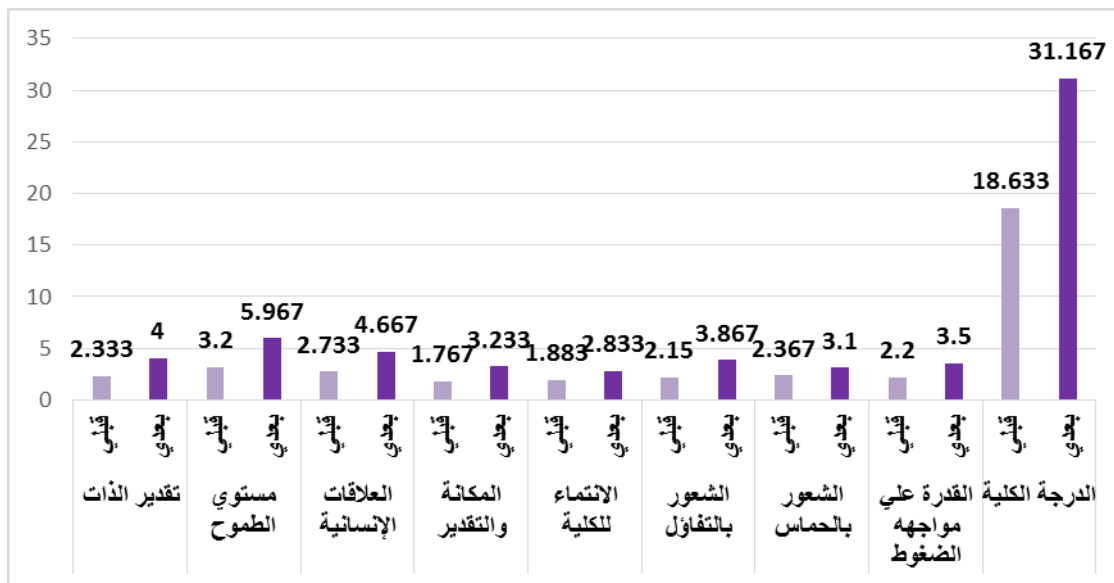
قيمة (ت)	القياس البعدي		القياس القبلي		وحدة القياس	المتغيرات	الروح المعنوية
	٢ع	س٢	١ع	س١			
*١٢.٨٣٦	٠.٦٩٥	٤.٠٠٠	٠.٤٧٩	٢.٣٣٣	درجة	تقدير الذات	
*٢٢.٣٢١	٠.٥٥٦	٥.٩٦٧	٠.٤٠٧	٣.٢٠٠	درجة	مستوي الطموح	
*٢٠.٣٣٢	٠.٤٧٩	٤.٦٦٧	٠.٤٥٠	٢.٧٣٣	درجة	العلاقات الإنسانية	
*١٥.٨٣٢	٠.٤٣٠	٣.٢٣٣	٠.٣٤١	١.٧٦٧	درجة	المكانة والتقدير	
*٧.٨٧١	٠.٥٩٢	٢.٨٣٣	٠.٢١٥	١.٨٨٣	درجة	الانتماء للكلية	
*١٣.١٤٣	٠.٦٨١	٣.٨٦٧	٠.٢٣٣	٢.١٥٠	درجة	الشعور بالتفاؤل	
*٥.٧٠٧	٠.٦٦٢	٣.١٠٠	٠.٢٢٥	٢.٣٦٧	درجة	الشعور بالحماس	
*١١.٩٤٨	٠.٥٠٩	٣.٥٠٠	٠.٢٤٩	٢.٢٠٠	درجة	القدرة علي مواجهه الضغوط	
*٣٦.٠٨٣	١.٧٦٣	٣١.١٦٧	٠.٩٧٣	١٨.٦٣٣	درجة	الدرجة الكلية	
*١٠.٦١٦	٢.٥٦٥	١٤.٨٠٠	٠.٩٣٧	٩.٨٦٧	درجة	التحصيل المعرفي	

*١٥.٠٥٦	٠.٦٢٩	٤.٨٦٧	٠.٤٥٠	٢.٧٣٣	درجة	الوثب والمروق من داخل الطوق بالرجلين معا
*١٧.٨٧٩	٠.٦٤٨	٤.٨٣٣	٠.٤٦٦	٢.٣٠٠	درجة	لف الطوق حول محورة مع المشي حول الطوق مع الذراعين عاليا
*١٤.٦٩٧	٠.٦١٠	٤.٨٠٠	٠.٤٩٨	٢.٤٠٠	درجة	الدوائر الرأسية للطوق امام الجسم مع الحجل الامامي
*١٣.٠٧٩	٠.٦١٠	٤.٨٠٠	٠.٥٠٤	٢.٥٦٧	درجة	الشكل الثماني للطوق مع اللف ٣٦٠ درجة
*٢٠.٥٣٨	٠.٦٠٧	٤.٩٠٠	٠.٤٣٠	٢.٢٣٣	درجة	الدوائر الأفقية للطوق فوق الرأس مع الحجل الخلفي
*٢٠.٧٠٧	٠.٥٧١	٤.٨٦٧	٠.٤٦٦	٢.٣٠٠	درجة	درجة الطوق على ظهر اليد مع المشي الجانبي المتقاطع
*٢٢.٢٠٤	٠.٥٨٣	٥.٠٦٧	٠.٤٣٠	٢.٢٣٣	درجة	درجة الطوق علي الظهر
*١٥.٠٠٠	٠.٦٤٠	٤.٩٣٣	٠.٤٧٩	٢.٦٦٧	درجة	رمي واستلام الطوق بيد واحدة مع اداء وثبه المقص

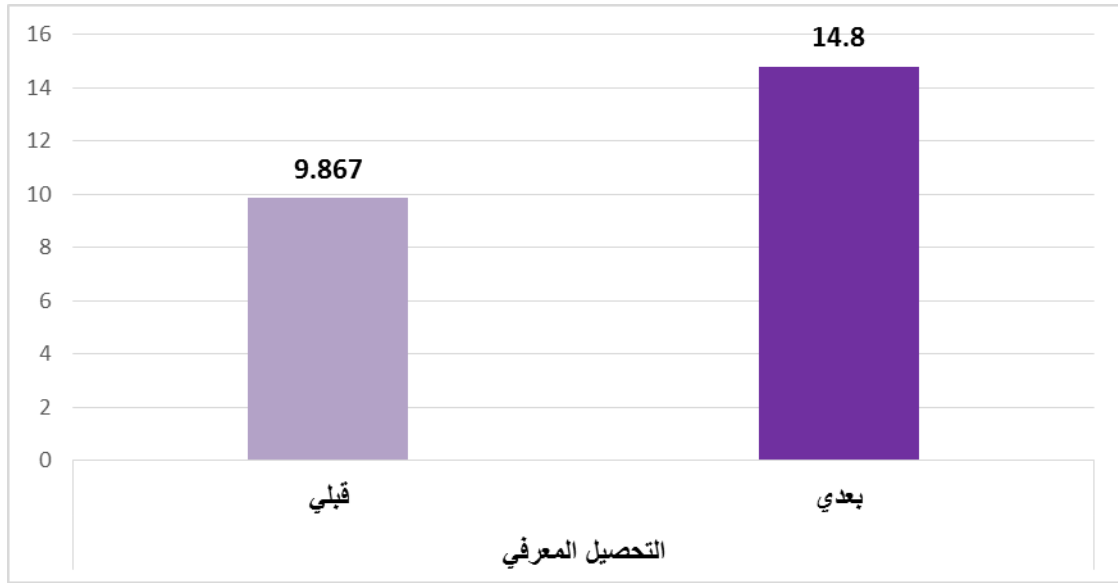
بعض مهارات الطوق في التمرينات الإيقاعية

* قيمة " ت " الجدولية عند (٢٩ ، ٠.٠٥) = ٢.٠٤٥

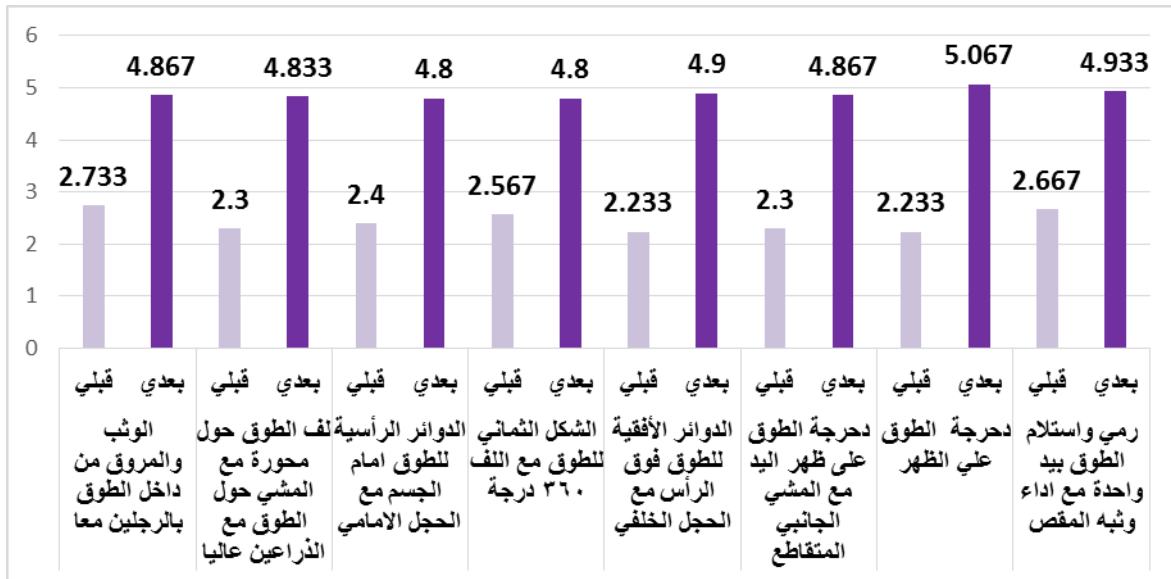
يتضح من جدول (١٦) وما يحققه الأشكال (٦-٨) أنه توجد فروق جوهرية دالة إحصائياً عند مستوى معنوية (٠.٠٥) بين متوسطي القياسين القبلي والبعدي لدى طالبات المجموعة الضابطة في كل من (الأبعاد والدرجة الكلية للروح المعنوية ، التحصيل المعرفي ، بعض مهارات الطوق في التمرينات الإيقاعية) وذلك لصالح متوسط درجات القياس البعدي .



شكل (٦) الفروق بين متوسطي القياسين القبلي والبعدي للمجموعة الضابطة في الأبعاد والدرجة الكلية لمقياس الروح المعنوية قيد الدراسة



شكل (٧) الفروق بين متوسطي القياسين القبلي والبعدي للمجموعة الضابطة في متغير التحصيل المعرفي قيد الدراسة



شكل (٨) الفروق بين متوسطي القياسين القبلي والبعدي للمجموعة الضابطة في بعض مهارات الطوق في التمرينات الإيقاعية قيد الدراسة

جدول (١٧)

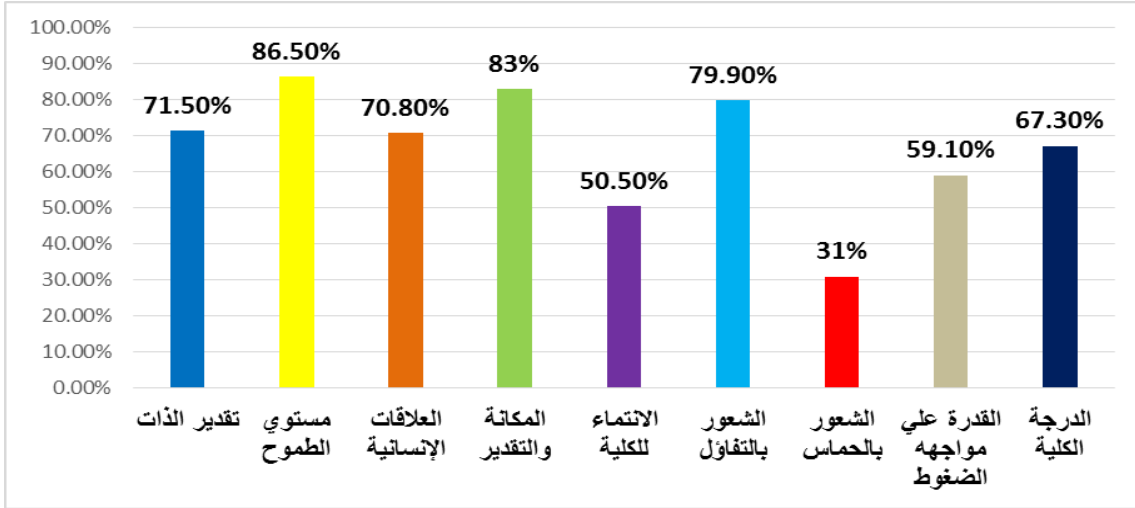
مُعدل التحسن النسبي بين متوسطي القياسين القبلي والبعدي لطلبات المجموعة الضابطة
في كل من (الروح المعنوية ، التحصيل المعرفي ، مستوى الأداء المهاري
في التمرينات الإيقاعية)

ن = ٣٠

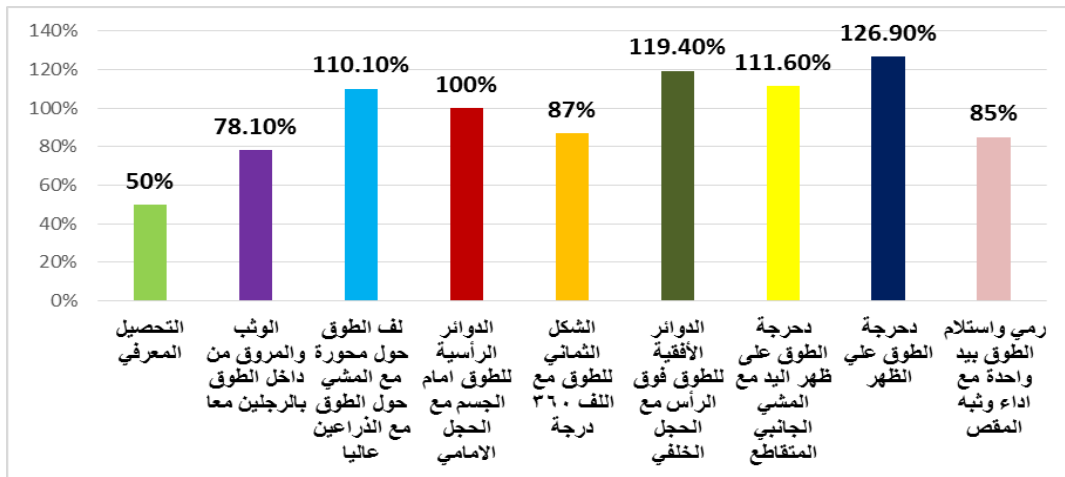
مُعدل التحسن النسبي (%)	الفرق بين المتوسطين	القياس البعدي	القياس القبلي	وحدة القياس	المتغيرات	
٧١.٥%	١.٦٧	٤.٠٠٠	٢.٣٣٣	درجة	تقدير الذات	الروح المعنوية
٨٦.٥%	٢.٧٧	٥.٩٦٧	٣.٢٠٠	درجة	مستوى الطموح	
٧٠.٨%	١.٩٣	٤.٦٦٧	٢.٧٣٣	درجة	العلاقات الإنسانية	
٨٣%	١.٤٧	٣.٢٣٣	١.٧٦٧	درجة	المكانة والتقدير	
٥٠.٥%	٠.٩٥	٢.٨٣٣	١.٨٨٣	درجة	الانتماء للكلية	
٧٩.٩%	١.٧٢	٣.٨٦٧	٢.١٥٠	درجة	الشعور بالتفاؤل	
٣١%	٠.٧٣	٣.١٠٠	٢.٣٦٧	درجة	الشعور بالحماس	
٥٩.١%	١.٣٠	٣.٥٠٠	٢.٢٠٠	درجة	القدرة علي مواجهه الضغوط	
٦٧.٣%	١٢.٥٣	٣١.١٦٧	١٨.٦٣٣	درجة	الدرجة الكلية	
٥٠%	٤.٩٣	١٤.٨٠٠	٩.٨٦٧	درجة	التحصيل المعرفي	
٧٨.١%	٢.١٣	٤.٨٦٧	٢.٧٣٣	درجة	الوثب والمروق من داخل الطوق بالرجلين معا	بعض مهارات الطوق في التمرينات الإيقاعية
١١٠.١%	٢.٥٣	٤.٨٣٣	٢.٣٠٠	درجة	لف الطوق حول محورة مع المشي حول الطوق مع الذراعين عاليا	
١٠٠%	٢.٤٠	٤.٨٠٠	٢.٤٠٠	درجة	الدوائر الرأسية للطوق امام الجسم مع الحجل الامامي	
٨٧%	٢.٢٣	٤.٨٠٠	٢.٥٦٧	درجة	الشكل الثماني للطوق مع اللف ٣٦٠ درجة	
١١٩.٤%	٢.٦٧	٤.٩٠٠	٢.٢٣٣	درجة	الدوائر الأفقية للطوق فوق الرأس مع الحجل الخلفي	
١١١.٦%	٢.٥٧	٤.٨٦٧	٢.٣٠٠	درجة	دحرجة الطوق على ظهر اليد مع المشي الجانبي المتقاطع	
١٢٦.٩%	٢.٨٣	٥.٠٦٧	٢.٢٣٣	درجة	دحرجة الطوق علي الظهر	
٨٥%	٢.٢٧	٤.٩٣٣	٢.٦٦٧	درجة	رمي واستلام الطوق بيد واحدة مع اداء وثبه المقص	

يتضح من جدول (١٧) وما يحققه الشكلين (٩) ، (١٠) أنه يوجد مُعدل تحسن نسبي بين متوسطي القياسين القبلي والبعدي في كل من (الروح المعنوية ، التحصيل المعرفي ، مستوى الأداء

المهاري في التمرينات الإيقاعية) لدى طالبات المجموعة الضابطة ، وذلك لصالح متوسط القياس البعدي ، حيث كان أكبر مُعدل تحسن نسبي في مهارة (درجة الطوق علي الظهر) بمُعدل يبلغ (١٢٦.٩%) ، بينما بلغ أقل مُعدل تحسن نسبي (٣١%) وذلك في بُعد (الشعور بالحماس) كأحد أبعاد الروح المعنوية قيد الدراسة



شكل (٩) مُعدل التحسن النسبي بين متوسطي القياسين القبلي والبعدي للمجموعة الضابطة في الأبعاد والدرجة الكلية للروح المعنوية قيد الدراسة



شكل (١٠) مُعدل التحسن النسبي بين متوسطي القياسين القبلي والبعدي لدى طالبات المجموعة الضابطة في المتغيرات المهارية والتحصيل المعرفي قيد الدراسة

٣- عرض النتائج الخاصة بالفرض الثالث:

جدول (١٨)

دلالة الفروق بين متوسط القياس البعدي لطالبات المجموعتين التجريبية والضابطة في كل من (الروح المعنوية

، التحصيل المعرفي ، مستوى الأداء المهاري في التمرينات الإيقاعية)

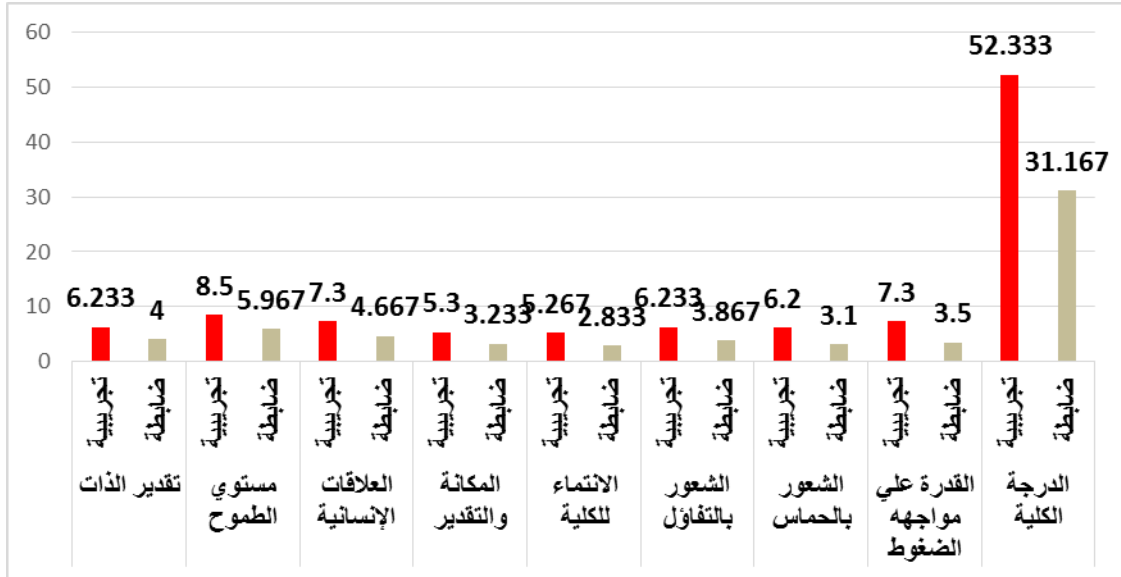
$$n_1 = n_2 = n_3$$

قيمة (ت)	المجموعة الضابطة		المجموعة التجريبية		وحدة القياس	المتغيرات	
	٢ع	٢س	١ع	١س			
* ١٤.٩٦٩	٠.٦٩٥	٤.٠٠٠	٠.٤٣٠	٦.٢٣٣	درجة	تقدير الذات	الروح المعنوية
* ١٨.٤١٤	٠.٥٥٦	٥.٩٦٧	٠.٥٠٩	٨.٥٠٠	درجة	مستوي الطموح	
* ٢١.٥٧٠	٠.٤٧٩	٤.٦٦٧	٠.٤٦٦	٧.٣٠٠	درجة	العلاقات الإنسانية	
* ١٥.٤٠١	٠.٤٣٠	٣.٢٣٣	٠.٥٩٦	٥.٣٠٠	درجة	المكانة والتقدير	
* ١٧.٩٢٥	٠.٥٩٢	٢.٨٣٣	٠.٤٥٠	٥.٢٦٧	درجة	الانتماء للكلية	
* ١٦.٠٨٥	٠.٦٨١	٣.٨٦٧	٠.٤٣٠	٦.٢٣٣	درجة	الشعور بالتفاؤل	
* ٢١.٨٥٨	٠.٦٦٢	٣.١٠٠	٠.٤٠٧	٦.٢٠٠	درجة	الشعور بالحماس	
* ٣٠.١٧٢	٠.٥٠٩	٣.٥٠٠	٠.٤٦٦	٧.٣٠٠	درجة	القدرة علي مواجهه الضغوط	
* ٥٤.١٧٠	١.٧٦٣	٣١.١٦٧	١.٢١٣	٥٢.٣٣٣	درجة	الدرجة الكلية	
* ٣٨.٩٥١	٢.٥٦٥	١٤.٨٠٠	٠.٧٤٠	٢٠.٧٣٣	درجة	التحصيل المعرفي	بعض مهارات الطوق في التمرينات الإيقاعية
* ١٩.٣٠٥	٠.٦٢٩	٤.٨٦٧	٠.٦١٥	٧.٩٦٧	درجة	الوثب والمروق من داخل الطوق بالرجلين معا	
* ١٧.٧٤٢	٠.٦٤٨	٤.٨٣٣	٠.٧١٨	٧.٩٦٧	درجة	لف الطوق حول محورة مع المشي حول الطوق مع الذراعين عاليا	
* ١٨.٣٦٢	٠.٦١٠	٤.٨٠٠	٠.٦٨١	٧.٨٦٧	درجة	الدوائر الرأسية للطوق امام الجسم مع الحجل الامامي	
* ١٦.١٩٧	٠.٦١٠	٤.٨٠٠	٠.٧٢٤	٧.٦٠٠	درجة	الشكل الثماني للطوق مع اللف ٣٦٠ درجة	
* ١٨.٢٩٢	٠.٦٠٧	٤.٩٠٠	٠.٦٦٢	٧.٩٠٠	درجة	الدوائر الأفقية للطوق فوق الرأس مع الحجل الخلفي	
* ١٩.٩٤٧	٠.٥٧١	٤.٨٦٧	٠.٦٤٣	٨.٠٠٠	درجة	دحرجة الطوق على ظهر اليد مع المشي الجانبي المتقاطع	
* ١٩.٥٨٤	٠.٥٨٣	٥.٠٦٧	٠.٦٢٩	٨.١٣٣	درجة	دحرجة الطوق علي الظهر	
* ١٢.٦٦٣	٠.٦٤٠	٤.٩٣٣	٠.٩٩٤	٧.٦٦٧	درجة	رمي واستلام الطوق بيد واحدة مع اداء وثبه المقص	

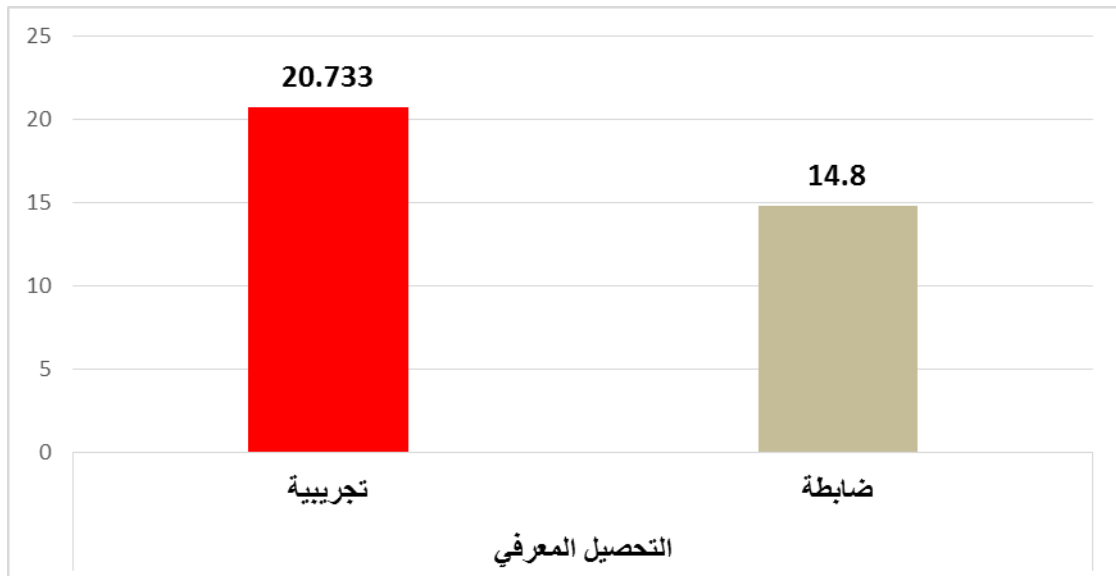
* قيمة " ت " الجدولية عند (٥٨ ، ٠.٠٥) = ٢.٠٠٠

يتضح من جدول (١٨) وما يحققه الأشكال (١١-١٣) أنه توجد فروق جوهرية دالة إحصائياً عند مستوى معنوية (٠.٠٥) بين متوسطي القياس البعدي لطالبات المجموعتين التجريبية والضابطة في كل من (الأبعاد والدرجة الكلية للروح المعنوية ، التحصيل المعرفي ، بعض مهارات

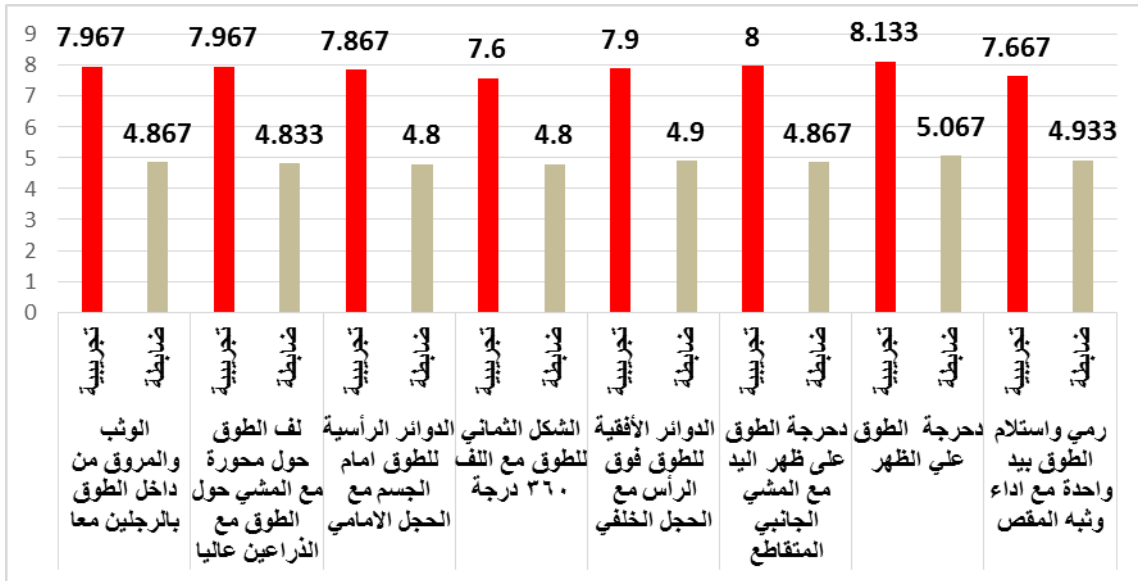
الطوق في التمرينات الإيقاعية) ، وذلك لصالح متوسط درجات القياس البعدي لطالبات المجموعة التجريبية قيد الدراسة .



شكل (١١) الفروق بين متوسط القياس البعدي لطالبات المجموعتين التجريبية والضابطة في الأبعاد والدرجة الكلية لمقياس الروح المعنوية قيد الدراسة



شكل (١٢) الفروق بين متوسط القياس البعدي لدى طالبات المجموعتين التجريبية والضابطة في متغير التحصيل المعرفي قيد الدراسة



شكل (١٣) الفروق بين متوسط القياس البعدي لدى طالبات المجموعتين التجريبية والضابطة في بعض مهارات الطوق في التمرينات الإيقاعية قيد الدراسة

جدول (١٩)

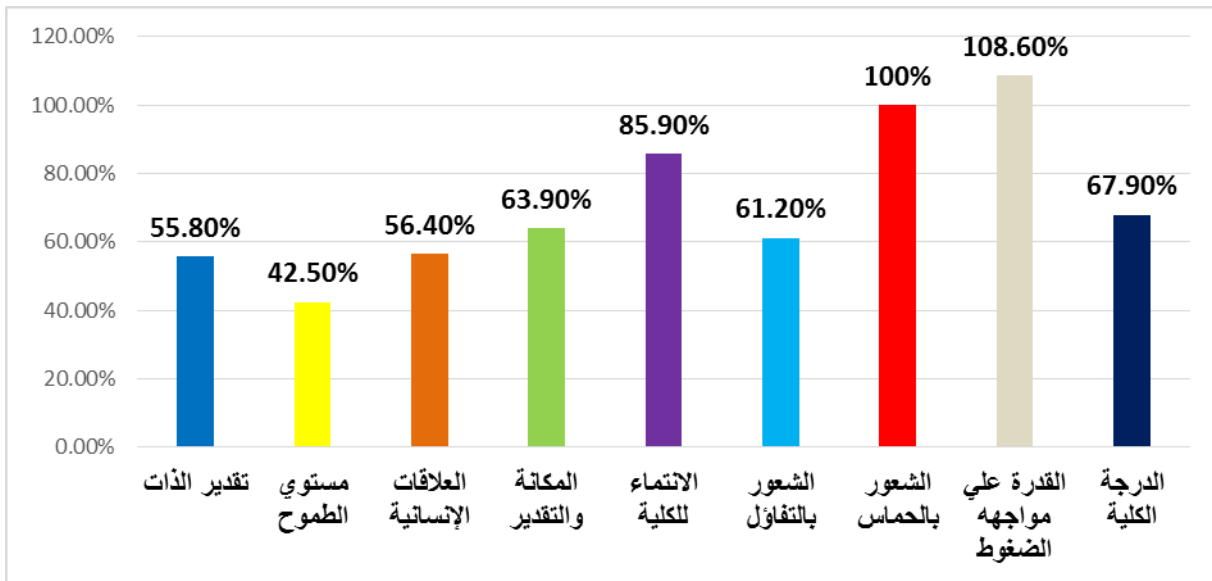
مُعدّل التحسن النسبي بين متوسط القياس البعدي لطالبات المجموعتين التجريبية والضابطة في كل من (الروح المعنوية ، التحصيل المعرفي ، مستوى الأداء المهاري في التمرينات الإيقاعية)

$$٣٠ = ٢ن = ١ن$$

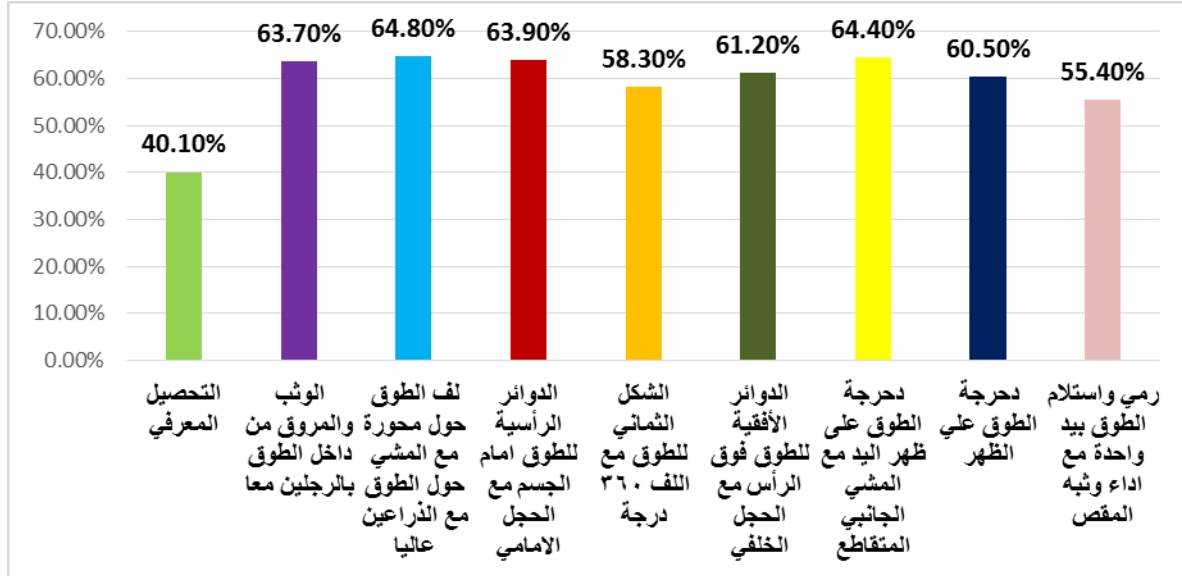
مُعدّل التحسن النسبي (%)	الفرق بين المتوسطين	المجموعة الضابطة	المجموعة التجريبية	وحدة القياس	المتغيرات	
٥٥.٨%	٢.٢٣	٤.٠٠٠	٦.٢٣٣	درجة	تقدير الذات	الروح المعنوية
٤٢.٥%	٢.٥٣	٥.٩٦٧	٨.٥٠٠	درجة	مستوي الطموح	
٥٦.٤%	٢.٦٣	٤.٦٦٧	٧.٣٠٠	درجة	العلاقات الإنسانية	
٦٣.٩%	٢.٠٧	٣.٢٣٣	٥.٣٠٠	درجة	المكانة والتقدير	
٨٥.٩%	٢.٤٣	٢.٨٣٣	٥.٢٦٧	درجة	الانتماء للكلية	
٦١.٢%	٢.٣٧	٣.٨٦٧	٦.٢٣٣	درجة	الشعور بالتفاؤل	
١٠٠%	٣.١٠	٣.١٠٠	٦.٢٠٠	درجة	الشعور بالحماس	
١٠٨.٦%	٣.٨٠	٣.٥٠٠	٧.٣٠٠	درجة	القدرة علي مواجهه الضغوط	
٦٧.٩%	٢١.١٧	٣١.١٦٧	٥٢.٣٣٣	درجة	الدرجة الكلية	
٤٠.١%	٥.٩٣	١٤.٨٠٠	٢٠.٧٣٣	درجة	التحصيل المعرفي	بعض مهارات الطوق في التمرينات الإيقاعية
٦٣.٧%	٣.١٠	٤.٨٦٧	٧.٩٦٧	درجة	الوثب والمروق من داخل الطوق بالرجلين معا	
٦٤.٨%	٣.١٣	٤.٨٣٣	٧.٩٦٧	درجة	لف الطوق حول محورة مع المشي حول	

الطوق مع الذراعين عاليا					
الدوائر الرأسية للطوق امام الجسم مع الحجل الامامي	درجة	٧.٨٦٧	٤.٨٠٠	٣.٠٧	%٦٣.٩
الشكل الثماني للطوق مع اللف ٣٦٠ درجة	درجة	٧.٦٠٠	٤.٨٠٠	٢.٨٠	%٥٨.٣
الدوائر الأفقية للطوق فوق الرأس مع الحجل الخلفي	درجة	٧.٩٠٠	٤.٩٠٠	٣.٠٠	%٦١.٢
دحرجة الطوق على ظهر اليد مع المشي الجانبي المتقاطع	درجة	٨.٠٠٠	٤.٨٦٧	٣.١٣	%٦٤.٤
دحرجة الطوق علي الظهر	درجة	٨.١٣٣	٥.٠٦٧	٣.٠٧	%٦٠.٥
رمي واستلام الطوق بيد واحدة مع اداء وثبه المقص	درجة	٧.٦٦٧	٤.٩٣٣	٢.٧٣	%٥٥.٤

يتضح من جدول (١٩) وما يحققه الشكلين (١٤) ، (١٥) أنه يوجد مُعدل تحسن نسبي بين متوسطي القياس البعدي لدى طالبات المجموعتين التجريبية والضابطة في كل من (الروح المعنوية ، التحصيل المعرفي ، مستوى الأداء المهاري في التمرينات الإيقاعية) ، وذلك لصالح متوسط القياس البعدي لطالبات المجموعة التجريبية ، حيث كان أكبر مُعدل تحسن نسبي في بُعد (القدرة علي مواجهه الضغوط) كأحد أبعاد مقياس الروح المعنوية بمُعدل يبلغ (١٠٨.٦%) ، بينما بلغ أقل مُعدل تحسن نسبي (٤٠.١%) وذلك في متغير التحصيل المعرفي قيد الدراسة .



شكل (١٤) مُعدل التحسن النسبي بين متوسطي القياس البعدي للمجموعتين التجريبية والضابطة في الأبعاد والدرجة الكلية للروح المعنوية قيد الدراسة



شكل (١٥) مُعدل التحسن النسبي بين متوسطي القياس البعدي للمجموعتين التجريبيّة والضابطة في المتغيرات المهاريّة والتحصيل المعرفي قيد الدراسة

ثانياً: مناقشة النتائج:

في ضوء أهداف البحث وفروضه ومن خلال عينة البحث وإجراءاته ومن واقع البيانات التي تم التوصل إليها يمكن مناقشة نتائج هذا البحث على النحو التالي:

يتضح من جدول (١٤) وما يحققه شكل (١-٣) وجود فروق ذات دلالة إحصائية بين القياسين القبلي والبعدي في الروح المعنوية والتحصيل المعرفي ومستوى أداء بعض مهارات الطوق في التمرينات الإيقاعية ولصالح القياس البعدي للمجموعة التجريبية التي تتبع نموذج بايبي للتعلم حيث تراوحت قيمة "ت" المحسوبة ما بين (٣٢,٤٩٢-١٠٩,٢١٨) وهي أكبر من قيمة "ت" الجدولية عند مستوى معنوية ٠,٠٥

يتضح من جدول (١٥) وما يحققه شكل (٤,٥) أن هناك معدل تحسن نسبي بين متوسطي القياسين القبلي والبعدي لصالح القياس البعدي لدى طالبات المجموعة التجريبية في كلا من الروح المعنوية والتحصيل المعرفي ومستوى أداء بعض مهارات الطوق في التمرينات الإيقاعية حيث كان أكبر معدل للتحسن النسبي في مهارة درجة الطوق على الظهر بمعدل تحسن يبلغ (٢٥٨,٨%) بينما كان أقل معدل تحسن (١١٢,٣%) وذلك في التحصيل المعرفي

وترجع الباحثة التحسن في كلا من الروح المعنوية والتحصيل المعرفي ومستوى أداء بعض مهارات الطوق في التمرينات الإيقاعية لدى أفراد المجموعة التجريبية إلى فعالية محتوى البرنامج التعليمي بإستخدام نموذج بايبي البنائي والذي يراعى الفروق الفردية، وتنوع مراحل التعلم (مرحلة التشويق وجذب الانتباه، والإستكشاف، والتفسير، والتوسع، والتقويم) والتي تتضمن مجموعة من المثيرات والواجبات التعليمية تتطلب من المتعلمة أن تقوم بمهام أو واجبات تعليمية محددة تبدأ بما يسمى بمرحلة التشويق وجذب الانتباه وفيها يتم تشجيع المتعلمة على المنافسة والعمل والمناقشة مع المعلمة والزميلات، وبعد ذلك تجرى عملية الاستكشاف، والتفسير، والتوسع للوصول إلى إتقان المهارات المراد تعلمها وفي كل مراحل نموذج بايبي البنائي تم استخدام لقطات الفيديو التعليمية والتي توضح الأداء الفنى الصحيح لمهارات الطوق قيد البحث، بالإضافة إلى الصور التوضيحية والخطوات التعليمية المتدرجة الأمر الذى أسهم فى تسهيل عملية التعلم والوصول إلى إتقان مهارات الطوق فى التمرينات الإيقاعية قيد البحث.

وتتفق هذه النتيجة مع ما أشار إليه كلا من دراسة "حميدة عبدالله عطيه، دعاء فاروق محمد" (٢٠١٧م) (١١)، ودراسة "غاده محمد يوسف" (٢٠٢٠م) (٢٢)، ودراسة "بوسى أحمد جوده" (٢٠٢٢م) (٧) إن استخدام نموذج بايبي البنائي فى التعلم يتيح الفرصة للمتعلمين فى المشاركة الإيجابية مع مراعاة الفروق الفردية وتنوع التعليم من خلال الإعتماد على ذاتية المتعلم فى الحصول على الخبرة التى يهيئها له الموقف التعليمى ليقف المتعلم موقفا إيجابيا نشطا فى مراحل نموذج بايبي البنائي (مرحلة التشويق وجذب الانتباه، مرحلة الاستكشاف، مرحلة التفسير، مرحلة التوسع، مرحلة التقويم) وذلك لتحقيق الأهداف التعليمية المطلوبة.

كما تتفق هذه النتيجة مع نتائج دراسة كلا من "إيمان عبد العزيز الأشقر" (٢٠١٧م) (٥)، ودراسة "عبد البديع عبد الهادى" (٢٠١٨م) (١٨) والذين أكدوا على فاعلية استخدام التعلم البنائى فى إتقان المهارات الأساسية فى الرياضات الفردية والجماعية.

وقد ترجع الباحثة هذه النتائج إلى تطبيق البرنامج التعليمى المقترح بإستخدام نموذج دورة أبعاد التعلم 5E'S البنائية (نموذج بايبي) والذي يقوم على فكرة النظرية البنائية والذي يتميز بتقديم المعلومات بطريقة متكاملة وترتيب منطقى فى إطارات تراعى مبادئ ونظريات التدريس الفعال من حيث إنها ترعى القدرات العقلية للمتعلمين، حيث يحتوى نموذج بايبي على خمس مراحل وهى

مرحلة الانشغال Engagement، مرحلة الاستكشاف Exploration، مرحلة الايضاح والتفسير Explanation، مرحلة التوسع Extend، مرحلة التقويم Evaluation والتي تسهم بصورة كبيرة فى تطوير مهارات المعلمون التدريسية عبر تطور المعرفة وتطوير تصورات المتعلمين بشكل سليم ومؤثر لتعلم بعض مهارات الطوق فى التمرينات الإيقاعية قيد البحث حيث أن البرنامج يتميز بالتنوع فى الحركات بالإضافة إلى رغبة الطالبات الإيجابية وتعطشهم إلى الحركة والنشاط والبرنامج ساعد على تنشيط واستخدام أقصى ما لدى الطالبات من إمكانيات بدنية ونفسية والتطور الحركى للمهارات لديهم بشكل إيجابى وفعال.

وفى هذا الصدد يشير كلا من "سناء جواد المياح" (٢٠١٦م) (١٥)، ودراسة "ميثاق محمد، اسراء يونس" (٢٠١٦م) (٢٦)، ودراسة "شيماء جمال الدين" (٢٠٢٠م) (١٦)، ودراسة "شيماء محمد عبد المقصود" (٢٠٢٢م) (١٧) أن نموذج بايبي البنائى يهتم بإتقان المهام التعليمية والتحصيل الدراسى الجيد من خلال قيام المتعلم بنشاطه ومشاركته الفعالة فى عمليتى التعليم والتعلم، ويستحضر فهمه السابق إلى مواقف التعلم ويؤثر هذا الفهم فى اكتسابه المعرفة الجيدة ورفع روحه المعنوية من خلال تفاعل المتعلم مع غيره من المتعلمين، وتبادلته الخبرات معهم يؤدى إلى تعديل ونمو مهاراته وصلها.

لذلك تظهر أهمية التعلم البنائى وخاصة نموذج بايبي فى التأثير الإيجابى على الروح المعنوية وعلى تعلم بعض المهارات الرياضية وتحسين مستوى الأداء المهارى لبعض مهارات الطوق فى التمرينات الإيقاعية قيد البحث والتحصيل المعرفى.

وبذلك تتحقق صحة الفرض الأول والذى ينص على أنه "توجد فروق دالة احصائية ومعدل تحسن نسبى بين القياسين القبلى والبعدى فى الروح المعنوية والتحصيل المعرفى ومستوى أداء بعض مهارات الطوق فى التمرينات الإيقاعية لدى المجموعة التجريبية ولصالح القياس البعدى.

يتضح من جدول (١٦) وما يحققه شكل (٦-٨) وجود فروق ذات دلالة احصائية بين القياسين القبلى والبعدى فى الروح المعنوية والتحصيل المعرفى ومستوى أداء بعض مهارات الطوق فى التمرينات الإيقاعية للمجموعة الضابطة التى تتبع الأسلوب التقليدى فى التعلم، حيث تراوحت

قيمة "ت" المحسوبة ما بين (٥,٧٠٧ : ٣٦,٠٨٣) وهى أكبر من قيمة "ت" الجدولية عند مستوى معنوية ٠,٠٥

يتضح من جدول (١٧) وما يحققه شكل (٩، ١٠) أن هناك معدل تحسن نسبي بين متوسطى القياسين القبلى والبعدى لصالح القياس البعدي لدى طالبات المجموعة الضابطة فى كل من الروح المعنوية والتحصيل المعرفى ومستوى أداء بعض مهارات الطوق فى التمرينات الإيقاعية حيث كان أكبر معدل للتحسن النسبى فى مهارة درجة الطوق على الظهر بمعدل تحسن يبلغ (١٢٦,٩%) بينما كان أقل معدل تحسن (٣١%) وذلك فى محور الشعور بالحماس حيث تتبع المجموعة الضابطة الأسلوب التقليدى فى تعلم بعض مهارات الطوق فى التمرينات الإيقاعية (قيد البحث) مما يعطى انعكاسا على تأثير البرنامج التقليدى المتبع على هذه المتغيرات.

وتعزو الباحثة تلك النتيجة إلى أن الطريقة التقليدية فى التدريس والمتمثلة فى الشرح اللفظى من خلال إعطاء فكرة واضحة عن كيفية الأداء الصحيح وكذلك عمل نموذج بواسطة المعلمة أو أحد المتعلمين ثم الممارسة والتكرار من جهة المتعلمين ثم التغذية الراجعة من جانب المعلمة وتصحيح الأخطاء يتيح للمتعلمين فرصة التعلم بصورة سليمة، بالإضافة إلى التزام الطالبات بالحضور أثناء التطبيق، وإتباع الباحثة أسلوب سهل ومشوق أثناء شرح المهارات وتصحيح الأخطاء، ومن ثم فهى تؤثر تأثيرا إيجابيا على الروح المعنوية والتحصيل المعرفى ومستوى الأداء لبعض مهارات الطوق فى التمرينات الإيقاعية قيد البحث للعينة الضابطة.

ويتفق ذلك مع نتائج العديد من الدراسات كدراسة "غاده محمد يوسف" (٢٠٢٠م) (٢٢)، ودراسة "حميدة عبدالله عطيه، دعاء فاروق محمد" (٢٠١٧م) (١١)، ودراسة "شيماء محمد عبد المقصود" (٢٠٢٢م) (١٧)، ودراسة "بوسى أحمد جوده" (٢٠٢٠م) (٧) والتي تشير إلى أهمية استخدام الطريقة التقليدية (التلقين) والتي لا يمكن إغفالها حيث أنها تساعد على التعلم بصورة إيجابية وصحيحة.

وتعزو الباحثة هذه النتيجة أيضا إلى أن التعلم بطريقة التلقين (بشكل جماعى) أثر على الروح المعنوية والتحصيل المعرفى للطالبات ودفعهن للتنافس فيما بينهم لإبراز تفوق كل منهن على الأخرى مما جعلهن يؤدين مهارات الطوق بأفضل شكل ممكن.

وتعزو الباحثة التحسن في مستوى الروح المعنوية والتحصيل المعرفي ومستوى أداء بعض مهارات الطوق في التمرينات الإيقاعية (قيد البحث) لدى أفراد المجموعة الضابطة إلى الدور الفعال للمعلمة من خلال إستخدامها لأسلوب التعلم بالأمر (الطريقة المعتادة) والذي يعتمد على النموذج العملي والشرح اللفظي للمراحل الفنية لمهارات الطوق قيد البحث، وتقديم التغذية الراجعة والممارسة والتكرار خلال الوحدات التعليمية الأمر الذي أسهم في إتقان مهارات الطوق قيد البحث، وتتفق هذه النتيجة مع ما أشار إليه كلا من دراسة "سناء جواد المياح" (٢٠١٦م) (١٥)، ودراسة "ميثاق محمد، اسراء يونس" (٢٠١٦م) (٢٦)، ودراسة "شيماء جمال الدين" (٢٠٢٠م) (١٦) والتي أكدت نتائجهم أيضا على أن الطريقة التقليدية التي تعتمد على الشرح اللفظي والنموذج العملي وكذلك تقديم المعلومات والمعارف الخاصة بالمادة والمصاحبة للأجزاء التي يتم تدريسها أثناء المحاضرة تؤدي إلى استيعاب المتعلمات للمهارات الحركية بأداة الطوق وتعلمهن بشكل إيجابي ورفع الروح المعنوية وتحسين مستوى التحصيل المعرفي لديهن.

وبذلك تتحقق صحة الفرض الثاني والذي ينص على أنه توجد فروق دالة احصائية ومعدل تحسن نسبي بين القياسين القبلي والبعدي في الروح المعنوية والتحصيل المعرفي ومستوى أداء بعض مهارات الطوق في التمرينات الإيقاعية لدى المجموعة الضابطة ولصالح القياس البعدي.

كما يتضح من جدول (١٨) وما يحققه شكل (١١-١٣) وجود فروق ذات دلالة إحصائية بين القياسين البعديين في الروح المعنوية والتحصيل المعرفي ومستوى أداء بعض مهارات الطوق في التمرينات الإيقاعية للمجموعتين الضابطة والتجريبية ولصالح المجموعة التجريبية، حيث تراوحت قيمة "ت" المحسوبة ما بين (١٤,٩٦٩-٥٤,١٧٠) وهي أكبر من قيمة "ت" الجدولية عند مستوى معنوية ٠,٠٥ وبالتالي نجد أن هناك تأثير للبرنامج التعليمي المقترح والمطبق على المجموعة التجريبية مقارنة بالأسلوب التقليدي المتبع في التدريس والمطبق على المجموعة الضابطة في متغيرات البحث.

ويتضح من جدول (١٩) وما يحققه شكل (١٤, ١٥) أن هناك معدل تحسن نسبي بين متوسط القياس البعدي للمجموعتين التجريبية والضابطة وذلك لصالح القياس البعدي لدى طالبات المجموعة التجريبية في كلا من الروح المعنوية والتحصيل المعرفي ومستوى أداء بعض مهارات

الطوق في التمرينات الإيقاعية قيد البحث حيث كان أكبر معدل للتحسن النسبي في محور القدرة على مواجهة الضغوط بمعدل تحسن يبلغ (١٠٨,٦%) بينما كان أقل معدل للتحسن النسبي (٤٠,١%) وذلك في التحصيل المعرفي

وتشير النتائج السابقة إلى تقدم المجموعة التجريبية على المجموعة الضابطة حيث تم تطبيق البرنامج التعليمي المقترح باستخدام نموذج بايبي على المجموعة التجريبية وقد تم تطبيق الطريقة التقليدية على المجموعة الضابطة، وترجع الباحثة تقدم المجموعة التجريبية على المجموعة الضابطة إلى البرنامج التعليمي باستخدام نموذج بايبي Bybee البنائي، حيث راعت الباحثة عند وضع البرنامج التعليمي المقترح باستخدام نموذج بايبي أن يعمل البرنامج على العصف الذهني للمتعلم لكي يستثير كافة المعلومات والمعارف التي في ذهن المتعلم حتى تكون هي الجسر لتقديم معلومات جديدة ومعارف جديدة للمتعلم، وتكون نقطة الانطلاق لرفع الروح المعنوية والتحصيل المعرفي وتعلم بعض مهارات الطوق في التمرينات الإيقاعية (قيد البحث)

كما أن البرنامج التعليمي المقترح باستخدام نموذج بايبي Bybee يعمل على دمج المتعلم في العملية التعليمية ويجعل المتعلم نشطا ويعتمد على ذاته في بناء معارفه، حيث يظهر ذلك وبشكل دقيق في مرحلة الاستكشاف التي يتم فيها تقسيم المتعلمين إلى مجموعات صغيرة وتعرض عليهم تساؤلات يحاول كل متعلم أن يجاوب عليها من خلال معارفه ومعلوماته السابقة ويتعاون كل أفراد المجموعة حتى يصلوا إلى حلول لتلك التساؤلات من خلال المناقشة الحوارية بينهم، حيث يصبح المتعلم إيجابيا نشطا مشاركا في العملية التعليمية.

وترجع الباحثة أسباب تقدم المجموعة التجريبية عن المجموعة الضابطة في القياس البعدي إلى استخدام نموذج بايبي البنائي وإيجابيته حيث ساعد ذلك على إثارة إهتمام المتعلم وتحفزه على بذل الجهد في التعلم وعدم شعوره بالملل، وكذلك يعتمد على عنصر التشويق والمنافسة بين الطالبات، مما يسهم في حثهن على تعلم كل ما هو جديد بين المهارة والطريقة السليمة لأدائها وقوانينها، ذلك لتحقيق الهدف من البرنامج مما يساعد على بذل أقصى جهد لدى الطالبات، كما يتسم بمراعاة الفروق الفردية ويساعد المتعلمين على التفكير المنطقي المنظم، ويجعل المتعلم ينشط ويكتشف ويحصل ويمارس ويبني معرفته بنفسه، كما يعمل على تشويق المتعلمين لتعلم المزيد من المهارات الحركية وذلك يعمل على توفير مواقف تعليمية متنوعة، وأيضا يجعل المتعلم يتعلم من

خلال اعتماده على نفسه، وكذلك تقديم المعلومات بصورة أفضل، ويفيد في تصحيح الأخطاء، كما يراعى هذا النموذج التعليمى مستوى ونضج وخبرة المتعلمين ويساعده على التعاون بين المتعلمين ونشر الاحترام المتبادل ويتفق ذلك مع نتائج دراسة كلا من "غاده محمد يوسف" (٢٠٢٠م) (٢٢)، ودراسة "حميدة عبدالله عطيه، دعاء فاروق محمد" (٢٠١٧م) (١١)، ودراسة "بوسى أحمد جوده" (٢٠٢٢م) (٧)

وترجع الباحثة أيضا تفوق أفراد المجموعة التجريبية على أفراد المجموعة الضابطة فى مستوى الروح المعنوية والتحصيل المعرفى ومستوى أداء بعض مهارات الطوق فى التمرينات الإيقاعية قيد البحث إلى فاعلية استخدام نموذج بايبي البنائى والقائم على الملاحظة والانتباه والتفاعل مع المشكلات والمهام التعليمية والحوار البناء بين الطالبة والمعلمة وإستخدام تقنيات التعليم الحديثة مما أتاح الفرصة للطالبة لتحسين مستوى الروح المعنوية والتحصيل المعرفى واستيعاب بعض مهارات الطوق فى التمرينات الإيقاعية وإتقان أدائها كل هذا أدى إلى تفوق المجموعة التجريبية على المجموعة الضابطة فى القياس البعدى للروح المعنوية والتحصيل المعرفى ومستوى أداء بعض مهارات الطوق فى التمرينات الإيقاعية.

وتتفق هذه النتيجة مع ما أشار إليه كلا من "إيمان عبد العزيز الأشقر" (٢٠١٧م) (٥)، ودراسة "عبد البديع عبد الهادى عبد الغنى" (٢٠١٨م) (١٨)، ودراسة "شيماء جمال الدين جعفر" (٢٠٢٠م) (١٦) أن نموذج بايبي البنائى يعد أحد الأساليب التدريسية الحديثة، والتي تربط بين دور المعلم والمتعلم فى العملية التعليمية فى مراحل تعليمية متنوعة تتضمن عدد من الإجراءات لضمان تنفيذها فى الموقف التعليمى، وتتخلص هذه الإجراءات فى أن يقوم المعلم بدوره الإشرافى وتوجيه المتعلمين والدعوة للتعلم من خلال الطرح الفعال وإستخدام التقنيات التعليمية المناسبة والإشراف على عملية البحث والتفسير لإختيار الحلول السليمة وصولا لإتخاذ القرارات ومن ثم إتقان محتوى الوحدة التعليمية.

ويؤكد ذلك بايبي **Bybee** (٢٠١٤م) (٢٨) أن التعلم وفق نموذج بايبي (5E'S) عملية معرفية نشطة تتيح أمام المتعلم الفرصة للمرور بخبرات تعليمية استكشافية متنوعة يستكشف من خلالها المفهوم المراد تعلمه (مهارات الطوق فى التمرينات الإيقاعية)، ويعد التعلم وفق هذا النموذج ذات معنى لأنه يؤكد على أهمية الممارسة والعمل مما يزيد من قوة المتعلم فى اكتساب المفاهيم

الخاصة بالمهارات وكذلك يساعد نموذج بايبي على زيادة دافعية المتعلم نحو المهارات بسبب التفاعل الإيجابي بين المتعلم وأقرانه من جهة وبين المتعلم وتكنيك المهارات والمعلم من جهة أخرى.

ويتفق ذلك مع نتائج دراسة كلا من "ميثاق محمد وإسراء يونس" (٢٠١٦م) (٢٦)، ودراسة "سناء المياح" (٢٠١٦م) (١٥)، دراسة "سنتورك وكاملير Senturk and Camliyer" (٢٠١٦م) (٣٢) حيث أكدوا على أن التعلم وفق الفلسفة البنائية هو عملية بناء مستمرة ونشطة وغرضية تتطلب جهدا عقليا والفرد يبني معرفته بنفسه ويحدث التعلم حيث تعدل الأفكار التي بحوزة المتعلم أو تضاف إليه معلومات جديدة وخاصة نموذج بايبي لما له من تأثير إيجابي على الروح المعنوية والتحصيل المعرفي وتحسن مستوى أداء بعض مهارات الطوق في التمرينات الإيقاعية. وبذلك تتحقق صحة الفرض الثالث والذي ينص على أنه "توجد فروق دالة احصائيا ومعدل تحسن نسبي بين القياسين البعدين للمجموعتين الضابطة والتجريبية في الروح المعنوية والتحصيل المعرفي ومستوى أداء بعض مهارات الطوق في التمرينات الإيقاعية ولصالح المجموعة التجريبية.

الإستنتاجات والتوصيات:

أولاً: الإستنتاجات:

في ضوء نتائج البحث توصلت الباحثة إلى الإستنتاجات الآتية:

- ١- استخدام نموذج دورة أبعاد التعلم الخماسية 5E'S (نموذج بايبي) يؤثر تأثيرا إيجابيا في مستوى أداء بعض مهارات الطوق في التمرينات الإيقاعية قيد البحث لأفراد المجموعة التجريبية.
- ٢- يعطى نموذج بايبي (5E'S) الفرصة للمتعلم للتفكير في أكبر عدد من الحلول للمشاكل التي تواجهه في عملية التعلم مما يعمل على رفع الروح المعنوية وزيادة التحصيل المعرفي لديه.
- ٣- استخدام الأسلوب التقليدي "الشرح والنموذج" ساهم بطريقة إيجابية في تحسن مستوى أداء مهارات الطوق في التمرينات الإيقاعية قيد البحث لأفراد المجموعة الضابطة.

٤- تفوقت المجموعة التجريبية والتي طبقت نموذج بايبي (5E'S) على المجموعة الضابطة فى مستوى الروح المعنوية والتحصيل المعرفى ومستوى أداء بعض مهارات الطوق فى التمرينات الإيقاعية قيد البحث.

ثانيا: التوصيات:

بناء على ما جاء بالإستخلاصات وفى حدود عينة البحث توصى الباحثة بما يلى:

- ١- إستخدام نموذج بايبي البنائى كأحد الأساليب التدريسية الحديثة لتعلم وإتقان بعض مهارات الطوق فى التمرينات لطالبات الفرقة الثانية بكلية التربية الرياضية بنات- جامعة الزقازيق.
- ٢- تدريب أعضاء هيئة التدريس ومعاونيهم بقسم التمرينات بالكلية على العمل بأساليب التدريسية الحديثة وكيفية تصميم البرامج التعليمية المختلفة للإرتقاء بالعملية التعليمية فى تدريس مقرر التمرينات.
- ٣- ضرورة الأخذ بأساليب التدريس الحديثة التى تعطى دورا فعالا للطالبة فى العملية التعليمية لمقرر التمرينات تمشيا مع التحديث والتطوير التربوى ومنها نموذج بايبي البنائى.
- ٤- إجراء دراسات علمية مماثلة بإستخدام نموذج بايبي على أنشطة رياضية أخرى وعلى متغيرات وعينات أخرى.

قائمة المراجع:

أولاً: المراجع العربية:

- ١- أحمد النجدى وآخرون: اتجاهات حديثة فى تعليم العلوم فى ضوء المعايير العالمية وتنمية التفكير والنظرية البنائية، سلسلة المراجع فى التربية وعلم النفس، الكتاب (٣٣)، دار الفكر العربى، القاهرة، ٢٠٠٥م.
- ٢- أحمد حسين اللقانى: معجم المصطلحات التربوية المعرفية فى مناهج وطرق التدريس، عالم الكتب، القاهرة، ١٩٩٦م.
- ٣- أحمد عبد المعطى محمد: الجانب النفسى والعاطفى فى خطاب القائد أبى عمار ودوره فى رفع الروح المعنوية لدى الشعب الفلسطينى، مجلة جامعة الاستقلال للأبحاث، جامعة الاستقلال، عمادة البحث العلمى والدراسات العليا (٤)، ٢٠١٩م.
- ٤- أسماء يحيى عزت، شريف على جلال الدين: الروح المعنوية وعلاقتها بالصمود النفسى لدى لاعبي السباحة، مجلة بحوث التربية الشاملة، كلية التربية الرياضية للبنات، جامعة الزقازيق، ٢٠١٨م.
- ٥- إيمان عبد العزيز الأشقر: نموذج التعلم البنائى وتأثيره فى بعض جوانب تعلم المهارات الأساسية فى كرة اليد، رسالة ماجستير، كلية التربية الرياضية، جامعة طنطا، ٢٠١٧م.
- ٦- بلانش سلامة متياس، نيللى رمزى فهيم: استراتيجيات تدريس التربية الرياضية بين النمطية والمعاصرة، القاهرة، ٢٠٠٩م.

- ٧- **بوسى أحمد جوده:** أثر نموذج بايبي على تعلم مهارة النظر وخفض قلق الإمتحان فى الهوكى لطالبات كلية التربية الرياضية بالإسكندرية، المجلة العلمية لعلوم وفنون الرياضة، المجلد ٣٥، كلية التربية الرياضية للبنات بالجزيرة، جامعة حلوان، ٢٠٢٠م.
- ٨- **جابر عبد الحميد جابر:** الذكاءات المتعددة والفهم (تنمية- تعميمات)، دار الفكر العربى، ط١، القاهرة، ٢٠٠٣م.
- ٩- **حسن حسين زيتون، كمال حسين زيتون:** البنائية ونظور ابتمولوجى وتربوى، دار المعارف، القاهرة، ٢٠٠٢م.
- ١٠- **حسن حسين زيتون، كمال حسين زيتون:** التعليم والتدريس من منظور النظرية البنائية، عالم الكتاب، القاهرة، ٢٠٠٣م.
- ١١- **حميدة عبدالله عطية، دعاء فاروق محمد:** فعالية استخدام نموذج بايبي البنائى فى تعلم بعض مهارات الجمباز والذكاء الحركى لتلميذات المرحلة الابتدائية، المجلة العلمية لعلوم وفنون الرياضة، كلية التربية الرياضية للبنات، جامعة حلوان، ٢٠١٧م.
- ١٢- **خالد محمود الزغبى، عاطف يوسف مقابلة:** أنماط تفويض السلطة لدى القادة الإداريين وعلاقته بمستوى الروح المعنوية للعاملين معهم، مجلة المشكاة للعلوم الإنسانية والاجتماعية، جامعة العلوم الإسلامية العالمية، (٥)، (٢)، ٢٠١٨م.
- ١٣- **رفعت محمود بهجت:** التعلم الجماعى والفردى: التعاون والتنافس والفردية، عالم الكتب، القاهرة، ٢٠٠١م.
- ١٤- **سامية أحمد الهجرسى:** التمرينات الإيقاعية والجمباز الإيقاعى، المفاهيم العلمية والفنية، مكتبة ومطبعة الغد، القاهرة، ٢٠٠٤م.

- ١٥- **سناء جواد المياح:** تأثير نموذج بايبي (التعلم البنائي) في تعليم فعالية رمى القرص للتلاميذ ذوي الإعاقة السمعية، مجلة دراسات وبحوث التربية الرياضية، جامعة البصرة، المجلد ٤٩، ٢٨٢-٢٩٦، ٢٠١٦م.
- ١٦- **شيماء جمال الدين جعفر:** فاعلية برنامج تعليمي بإستخدام نموذج بايبي Bybee البنائي على تعلم بعض المهارات الأساسية في الجمباز لتلاميذ الصف السادس من التعليم الأساسي، مجلة أسبوط لعلوم وفنون التربية الرياضية، المجلد ٥٥، العدد ٢، ديسمبر ٢٠٢٠م.
- ١٧- **شيماء محمد عبد المقصود:** فاعلية برنامج طاقة نفسية على المهارات العقلية والروح المعنوية لطالبات كلية التربية الرياضية جامعة الزقازيق، المجلة العلمية للتربية البدنية وعلوم الرياضة، جامعة حلوان، العدد (٩٧)، الجزء (١) أكتوبر ٢٠٢٢م.
- ١٨- **عبد البديع عبد الهادي عبد الغنى:** تأثير برنامج تعليمي بإستخدام نموذج التعلم البنائي على بعض مخرجات التعلم لدى الناشئين في ألعاب المضرب، رسالة ماجستير، كلية التربية الرياضية، جامعة أسبوط، ٢٠١٨م.
- ١٩- **عبد الواحد بن سعود الزهراني:** درجة ممارسة رؤساء الأقسام الأكاديمية بجامعة الباحة للقيادة التحولية وعلاقتها بمستوى الروح المعنوية لدى أعضاء هيئة التدريس من وجهة نظرهم، مجلة كلية التربية، جامعة بورسعيد، (٢٩)، ٢٠٢٠م.
- ٢٠- **عطييات محمد خطاب، مها محمد فكرى، شهيرة عبد الوهاب شقير:** أساسيات التمرينات والتمرينات الإيقاعية، مركز الكتاب للنشر، ٢٠٠٦م.
- ٢١- **عنايات محمد أحمد، فاتن طه إبراهيم:** التمرينات الإيقاعية (الجمباز الإيقاعي والعروض الرياضية)، دار الفكر العربي، القاهرة، ٢٠٠٤م.

٢٢- غاده محمد يوسف: تأثير استخدام نموذج بايبي Bybee البنائي على تعلم بعض مهارات المد والوثب فى الباليه، المجلة العلمية لعلوم وفنون الرياضة، كلية التربية الرياضية للبنات، جامعة حلوان، ٢٠٢٠م.

٢٣- كفى كمال أحمد: الأنماط القيادية السائدة لدى مديرات المدارس الخاصة فى لواء عين الباشا وعلاقتها بالروح المعنوية للمعلمات، دراسات، العلوم التربوية، الجامعة الأردنية، (٤٦)، ٣، ٢٠١٩م.

٢٤- مجدى عزيز إبراهيم: التدريس الفعال- ماهيته- مهارته- إدارته- مكتبة الإنجلومصرية، القاهرة، ٢٠٠٢م.

٢٥- محمد السيد على: التدريس نماذج وتطبيقات فى العلوم والرياضيات و اللغة العربية والدراسات الإجتماعية، سلسلة المراجع فى التربية وعلم النفس، الكتاب (٣٩)، دار الفكر العربى، القاهرة، ٢٠٠٨م.

٢٦- ميثاق غازى محمد، اسراء عبد الرضا يونس: تأثير منهاج بنموذج بايبي البنائي فى تعليم بعض المهارات الأساسية بالكرة الطائرة على طلاب كلية التربية البدنية وعلوم الرياضة، مجلة دراسات وبحوث التربية الرياضية، جامعة البصرة، المجلد ٤٨، ١٨١-١٩٣، ٢٠١٦م.

ثانيا: المراجع الأجنبية:

27-Bybee,R.,et.,al (2006): The BSCS 5E instructional model: origins and effectiveness, A report prepared for the office of science education national institutes of health Colorado. Colorado springs. C

- 28-Bybee R.W.(2014):** The BSCS 5E instructional Model Personal Reflections and contemporary implications"science and children 10-13
- 29-Cherry,G., (2011):** "Analysis of attitude and achievement using the 5E instructional model in an interactive television environment" PhD. Thesis Norfolk.VA, old Dominion university
- 30-Gordon, Mordechai (2009):** Toward apragmatic Discourse of constructivism: Reflections on lessons from Practice. Educational. Journal of the American Educational studies Association, vol, 45, No, L, P, 39-58
- 31-Knowles, M.,(2005):** The Adult Learner, Houston, Gulf Publishing.
- 32-Senturk H.E. and Camliyer H. (2016):** New Learning Model on Physical Education: 5E learning Cycle Universal of Educational Research 4 (1): 26-29.
- 33-Walia, P.,(2012):** Effect of 5E instructional moder on mathematical Creativity of Students Golden Research Thoughts P., 1-4

ثالثا: مواقع الانترنت:

- 34-<http://Ibpe-asia/2017/04/07/5Es- Learning- Cycle-in- action- grade-3- gymnastics- class-stand- alone- unit/>**