

## تأثير إستراتيجية k.w.l المدعمة بالتصور العقلي علي المهارات التدريسية لطلاب التدريب الميداني الداخلي

----

دكتور/ أحمد محمد عبد الحليم  
مدرس بكلية التربية الرياضية للبنين  
جامعة الإسكندرية

### مقدمة البحث

لم تعد متطلبات عالم الأمس القريب هي نفسها متطلبات عالم اليوم ، ولا يتوقع أن تكون هي متطلبات الغد ، وذلك للتسارع والتقدم الهائل في النمو المعرفي والتقني ، ولذا فقد أصبح أمر مواكبة ومجاراة التحديات التي يفرضها هذا العصر وكذلك تلبية متطلباته وإحتياجاته أمراً يتطلب المزيد من الجهود المركزة ، مما أدى إلي مضاعفة الثقل والعبء علي المؤسسات التربوية والتعليمية لمواكبة هذا التغيير ومجاراته.

( ١١ : ٣٨ )

ولقد شهدت منظومة التعليم تطوراً كبيراً وهائلاً وذلك نتيجة الثورة المعلوماتية والتي أدت إلي ظهور العديد من الإستراتيجيات التعليمية الحديثة ، والتي تتادي بضرورة إعادة النظر في البرامج المخصصة لإعداد المعلمين . ( ١٨ : ٢٣٠ )

وفي سياق متصل فقد دعت العديد من الدراسات بأهمية وضرورة الإهتمام بعملية إعداد وتجهيز الطلاب المعلمين قبل الخدمة وفقاً للبرامج الحديثة وتمشياً مع الأساليب والإستراتيجيات المعاصرة ومعايير الجودة ، كذلك وفقاً لمتطلبات العصر ، وهذا ما أكدته دراسة جون مكلنتير John McIntyre (٢٠٠٢) ، في استخدام الإتجاهات المعاصرة القائمة علي الجودة في برامج إعداد المعلم لتحسين جودة العملية التعليمية وتعلم الطلاب ، كما أشارت توصيات دراسة نجوي عبد العزيز (٢٠٠٥) إلي أهمية تحسين أداء الطالب المعلم في ضوء الإتجاهات الحديثة والمستقبلية وتمشياً مع الإستراتيجيات وطرق التدريس الحديثة . ( ٣١ : ٢٧ )

ويري الباحث أنه لا بد من الإهتمام بتطوير الأساليب والوسائل المتاحة والممكنة وذلك من أجل تحقيق أهداف هذه العملية ، كذلك السعي في البحث عن طرق وأساليب ووسائل أخرى لتطوير التدريب الميداني لما لهذه المرحلة من دور أساسي وجوهري في تطوير المهارات التدريسية كما ينبغي علي المشرفين مراعاة الملاءمة بين الأساليب المتبعة في تدريب الطلاب وبين قدراتهم علي إستيعابها والإستفادة منها . وفي سياق أخر فتعد إستراتيجية (K.W.L) إحدى إستراتيجيات ما وراء المعرفة ، وسميت عدة تسميات منها (الجدول الذاتي ، الجدول الفهمي ، المخطط العقلي، خرائط المعرفة ، إستراتيجية تنشيط المعرفة السابقة ، التنظيمات المعرفية ) والتي تعتبر من الإستراتيجيات الحديثة والتي تفعل دور المتعلم في العملية التعليمية بدلاً من الإعتماد علي الحفظ والتلقين . ( ١٩ : ٣٧ )

وفي هذا الصدد فقد أشار إليها Perez (2008) بأنها إحدى الإستراتيجيات التي تتضمن العصف الذهني، وكذلك عملية إثارة الأسئلة ، والقراءة الموجهة والتصنيف حيث يمكن للطلاب من خلالها تحديد ما يعرفه من معلومات، ثم يكتب ما يريد معرفته عن هذا الموضوع، وفي النهاية يبحث عن الإجابات للأسئلة التي قام بوضعها ، كما يمكن أن يصمم مخطط (K.W.L) بمفرده أو مع مجموعات صغيرة . ( ٢٣ : ٢١ )  
بينما يري Kopp (2010) أنها إستراتيجية جيدة يستخدمها المعلمون لتنشيط تفكير الطلاب في موضوع الدرس قبل أن يحدث التعلم الجديد . ( ٣٠ : ٢٤ )

وفي هذا السياق فيشير محمود الربيعي (٢٠١١) إلى تصميم إستراتيجية (K.W.L.) في صورة خطوات إجرائية بحيث يكون لكل خطوة بدائل، كي تتسم بالمرونة عند تنفيذها، وكل خطوة تحتوي على جزئيات تفصيلية منتظمة ومتابعة لتحقيق الأهداف المرجوة، وذلك يتطلب من المعلم عند تنفيذ إستراتيجية التدريس التخطيط المنظم مراعيًا في ذلك طبيعة المتعلمين وفهم الفروق الفردية والتعرف على مكونات التدريس. (٢٦: ٢٧- ٢٨)

وفي سياق آخر يري محمد شمعون (٢٠٠١) أن التصور العقلي عبارة عن إنعكاس للأشياء والمظاهر التي سبق للفرد إدراكها حيث يبدأ بالأجزاء ثم الكليات، والأساس الفسيولوجي للتصور العقلي عبارة عن تلك العمليات التي تحدث لأجزاء أعضاء الحواس الموجودة في المخ ، أما أعضاء الحواس نفسها فلا تؤدي وظيفة في عملية التصور، فالإنسان يمتلك القدرة على تذكر الأحداث والخبرات السابقة، فيمكنه أن يلتقط صوراً عقلية لبعض المهارات الحركية ، ثم يحاول إسترجاع هذه الصور وإنتاج هذه المهارات داخل العقل (٢٢: ٢١٨ - ٢١٩).

ويضيف محمد علاوى (٢٠٠٢) أن التصور العقلي وظيفة معرفية للكائن الحي ، كذلك فهو عامل أساسي في تصور المهارات الحركية والأداء. (٢٣: ١٤)

مما سبق يري الباحث أن التصور العقلي هو عبارة عن مجموعة العمليات العقلية المعتمدة بصورة كبيرة على الذاكرة ومدى قدرتها علي الإسترجاع الذهني لمجموعة من المعلومات أو المهارات أو الخبرات المخترنة بنفس التسلسل في المواقف التي تتطلب ذلك .

كما يضيف أحمد سالم (٢٠٠٤) أن التصور العقلي يعمل علي زيادة الإستعداد للأداء ، والتفكير الإيجابي ، وزيادة قدرة الفرد على تركيز إنتباهه على الأداء المطلوب وخاصة قبل الأداء.

(١: ٢١)

وفي ضوء خصائص التصور العقلي وأهميته يري الباحث انه يمكن توظيفه في تطوير المهارات التدريبية التنفيذية في التدريب الميداني الداخلي حيث يمكن إستخدامه كوسيلة للتغذية الراجعة الداخلية المؤجلة حيث أن هذه المهارات تحتاج إلي نشاط عقلي وتظهر في صورة أداءات سلوكية يمكن تصورها وبالتالي أدائها بشكل جيد وتعديل الخبرة السابقة.

وعن كيفية أداء التصور العقلي فيري محمد زايد (٢٠١١) أنه لا توجد طريقة ثابتة لأداء عملية التصور العقلي فهي تترك بكامل مكوناتها وطرق ممارستها حسب تفضيلات الممارس وتأثير الظروف المحيطة به (٢٥: ٢٠).

وفي سياق آخر فيشير عصام الدين متولي ، بدوي عبد العال (٢٠٠٦) تأكيداً للدور الفعال الذي يلعبه التدريب الميداني في حياة معلم المستقبل إلى أن التدريب الميداني يعد بمثابة المجال الذي تتكون فيه الإتجاهات المهنية المختلفة والمهارات التدريسية والتي تعبر عن محتوى التعلم وطبيعة المتعلم وخصائصه وتفاعله وبالتالي تبرز الحاجة إلى مساعدة الطالب المعلم على إتقان مهارات التدريس (التخطيط - التنفيذ - التقويم). (١٤: ١٢٤)

ولقد ظهر الإهتمام بمهارات التدريس كرد فعل للأساليب التقليدية التي كانت سائدة في كليات ومعاهد إعداد المعلمين والتي كانت متبنية المفهوم التقليدي لإعداد المعلم حيث كان من أبرز خصائصه هو مدى إكتسابه للمعلومات النظرية المتعلقة بمهنة التدريس، فيري صلاح الدين عرفه (٢٠٠٥) أن أبرز الإتجاهات الحديثة في نظم وبرامج إعداد المعلم هو التركيز علي مدى تمكنه من مهارات التدريس الخاصة بالموقف التعليمي (٩: ١٥).

#### مشكلة البحث :

يتفق عصام الدين محمد وهيثم عبد المجيد (٢٠٠٦) ، ساميه فرغلي وناديه عبدالقادر (٢٠٠٢)، علي راشد (١٩٩٦) على ضرورة إعادة النظر في برامج تدريب الطلاب المعلمين وتجهيتهم في كليات التربية

الرياضية بالجامعات ، والذي يجب أن يعتمد أساسا على الإهتمام بالمهارات التدريسية بحيث تكون فعالة ويستفيد منها الطلاب المعلمين بشكل عملي ليتناسب ذلك مع المتغيرات العالمية والمعطيات المحلية لإعداد المعلمين وتعديل سلوكهم فيما يرتبط بالكفايات والمهارات التدريسية، وبالتالي تبرز الحاجة إلى مساعدة الطالب المعلم على إتقان مهارات التدريس. (١٥:٢٤١) (٦:١٥) (١٧:٢٥)

ومن خلال طبيعة عمل الباحث في قسم الرياضة المدرسية ومشاركته في تدريس مقرر التدريب الميداني الداخلي ، فقد لاحظ أنه بالرغم من الجهود التي تبذل من جانب أعضاء هيئة التدريس بغرض تحقيق أهداف المقرر وتطوير المهارات التدريسية لدى طلاب الفرقة الثانية ، إلا أن المهارات التدريسية لديهم لم تصل إلي المستوى المطلوب و يظهر ذلك بوضوح في نتائج الطلاب في الأعوام السابقة ، فبالرجوع إلي درجات الطلاب في أعوام (٢٠١٧/٢٠١٨/٢٠١٩) لوحظ أن هناك إنخفاض في مستوى الطلاب، حيث أن الطلاب الحاصلين علي تقدير مقبول تتراوح نسبتهم ما بين ٤٨.٨٦% : ٦٢.١٨ % .

ونتيجة لما قام به الباحث من مسح للمراجع والدراسات السابقة والذي أسفر عن عدم إستخدام إستراتيجية (K.W.L) المدعومة بالتصور العقلي في تطوير المهارات التدريسية، وحيث أن هدف الدراسة هو البحث عن إستراتيجيات ومداخل فعالة وبسيطة في التطبيق يمكن الإعتماد عليها في تطوير المهارات التدريسية لطلاب التدريب الميداني الداخلي ، فقد رأى الباحث أن يقوم بإجراء هذا البحث كأحد المحاولات التجريبية العلمية للوقوف على مدى تأثير إستراتيجية (k.w.l) المدعومة بالتصور العقلي علي المهارات التدريسية لطلاب التدريب الميداني الداخلي.

#### أهمية البحث :

- ١- إلقاء الضوء علي مدي أهمية إستخدام إستراتيجية k.w.l المدعومة بالتصور العقلي علي المهارات التدريسية لطلاب التدريب الميداني الداخلي.
- ٢- مساعدة طلاب التدريب الميداني الداخلي للوصول إلي مستوى الأداء التدريسي المطلوب .

#### هدف البحث :

يهدف البحث إلى التعرف علي تأثير إستخدام إستراتيجية k.w.l المدعومة بالتصور العقلي علي المهارات التدريسية ( التنفيذية ) لطلاب التدريب الميداني الداخلي.

#### فروض البحث :

- ١- توجد فروق ذات دلالة إحصائية بين القياس القبلي والقياس البعدي للمهارات التدريسية ( التنفيذية ) للمجموعة التجريبية لصالح القياس البعدي.
- ٢- توجد فروق ذات دلالة إحصائية بين القياس القبلي والقياس البعدي للمهارات التدريسية ( التنفيذية ) للمجموعة الضابطة لصالح القياس البعدي.
- ٣- توجد فروق بين معدلات تحسن المهارات التدريسية ( التنفيذية ) بين مجموعتي البحث (التجريبية والضابطة) في المهارات التدريسية لصالح المجموعة التجريبية.

#### مصطلحات البحث

**إستراتيجية (K.W.L):** هي إستراتيجية تعليمية تسير وفق مجموعة من الخطوات المنظمة والتي تعتمد على إستدعاء معارف الطالب السابقة في المهارات التدريسية الخاصة بالتدريب الميداني وتحفيز رغبته في زيادة وتنمية معلوماته ثم الوعي والتفكير فيما تعلمه.

" تعريف إجرائي "

- **التصور العقلي :** وسيلة يمكن من خلالها تكوين تصورات لخبرات سابقة أو تصورات جديدة لم تحدث من قبل بغرض الإعداد العقلي للأداء ، ويطلق عليه الخريطة العقلية ، بحيث كلما كانت هذه الخريطة واضحة في عقل الفرد كلما أمكن للمخ إرسال إشارات واضحة لأجزاء الجسم تحدد ما هو مطلوب منها. (٣: ١١٧)

- **التدريب الميداني الداخلي** : يعرفه السيد فتح الله (٢٠٠٨) هي الفترة التي يقوم فيها طالب الفرقة الثانية داخل الكلية بتطبيق مجموعة الخبرات والمعارف والمهارات التدريسية التي إكتسبها أثناء فترة إعدادها وذلك تحت إشراف علمي دقيق يهدف إلى تأهيله للتدريب الميداني الخارجي. (٤ : ٦)
- **المهارات التدريسية**: يعرفها عصام الدين متولى (٢٠٠٦) بأنها قدرة الطالب المتدرب على توظيف إمكانياته وخبراته في إنجاز ( التخطيط - التنفيذ - إدارة الصف - التفاعل مع البيئة المحيطة - التقويم ) . (١٣ : ١٣٦)

الدراسات السابقة:-

١- **دراسة : تهاني عبد العزيز (٢٠٠١) (٥)** وهدفت الى التعرف على العلاقة بين المهارات التدريسية والالتزام ودرجات التدريب الميداني للطالبة المعلمة في التربية الرياضية. استخدمت المنهج الوصفي ، على عينة عددها (٨٠) طالبة معلمة من طالبات الفرقة الرابعة بكلية التربية الرياضية للبنات جامعة الزقازيق ، وكان من أهم النتائج وجود علاقة ارتباطية بين المهارات التدريسية والالتزام ودرجات التدريب الميداني للطالبات المعلمات في التربية الرياضية .

٢- **دراسة : سحر مصطفى محمد (٢٠٠٦) (٧)** وتهدف الى التعرف على أثر استخدام إستراتيجية مقترحة على إكساب الطالبة المعلمة المعلومات والمعارف المرتبطة بالمهارات التدريسية المرتبطة بمسابقات الميدان والمضمار ، استخدم المنهج التجريبي، طبقت على عينة عددها (٣٠) طالبة ، وكان من اهم النتائج ان الاستراتيجية المقترحة لها تأثير ايجابي على المعلومات والمعارف المرتبطة بالمهارات التدريسية ذات الصلة بمسابقات الميدان والمضمار.

٣- **دراسة : صديقة محمد محرم وآخرون (٢٠٠٨) (٨)** هدفت إلى تصميم إستراتيجية مقترحة لتطوير المهارات التدريسية لإعداد الطالبات للتدريب الميداني بكلية التربية الرياضية ، إستخدم المنهج التجريبي، على عينة عددها (٤٠) طالبة ، وكان من أهم النتائج فاعلية الإستراتيجية المقترحة في تطوير المهارات التدريسية .

٤- **دراسة : Tock (٢٠٠٨) (٣٣)** هدفت الدراسة إلي معرفة أثر استخدام إستراتيجيتي K.W.L وتدوين الملاحظات على الإتجاه نحو التحصيل الأكاديمي في مقررات العلوم والتكنولوجيا ، استخدمت المنهج التجريبي ، وتكونت عينة الدراسة من (١٢١) تلميذا من تلاميذ الصف الخامس الابتدائي في إحدى المدارس العامة بمقاطعة هاتاي بتركيا، وتم تقسيمهم إلى ثلاث مجموعات، مجموعتين تجريبيتين، ومجموعة ضابطة ، وكان من أهم نتائج الدراسة فعالية إستراتيجيتي K.W.L و تدوين الملاحظات في تنمية التحصيل الدراسي والاتجاه نحو مقررات العلوم و التكنولوجيا.

٥- **دراسة : عقيل يحيى الاعرجي ومحمد جاسم الخالدي (٢٠١٠) (١٦)** هدفت الدراسة إلى الكشف عن أثر استخدام التدريب الذهني المصاحب لتعلم الأداء الفني في تطوير المستوى الرقمي في فعالية قذف الثقل ، وتضمنت العينة (٢٦) طالبة من طالبات السنة الدراسية الأولى في قسم التربية الرياضية - كلية التربية للبنات- جامعة الكوفة، وكان من أهم النتائج أن التدريب الذهني المصاحب لتعلم الأداء الفني يؤثر تأثيرا ايجابيا في تطوير المستوى الرقمي في فعالية قذف الثقل.

٦- **دراسة : محمد عبد الحميد زايد (٢٠١١) (٢٥)** وهدفت الى التعرف على تأثير التصور العقلي في تطوير بعض القدرات الحس حركية ومستوى أداء جملة الحركات الأرضية طبقت على عينة من طلاب كلية التربية الرياضية للبنين جامعة الإسكندرية ، استخدم المنهج التجريبي ، وكان من أهم النتائج أن التصور العقلي له تأثير ايجابي في تطوير بعض القدرات الحس حركية ومستوى أداء جملة الحركات الأرضية.

٧- **دراسة : عبد الله سعيد موسى (٢٠١٢) (١٢)** وتهدف إلى التعرف على تأثير الإتصال الفوري والتصور العقلي على تطوير المهارات التدريسية لطلاب التدريب الميداني الداخلي ، طبقت على عينة

عددها (٣٠) طالب من طلاب الفرقة الثانية بكلية التربية الرياضية للبنين جامعة الإسكندرية استخدم المنهج التجريبي ، وكان من أهم النتائج فاعلية الاتصال الفوري والتصور العقلي في تطوير بعض المهارات التدريسية لطلاب التدريب الميداني الداخلي .

٨- دراسة : احمد محمد عوض الله محمد (٢٠٢٠) (٢) هدفت هذه الدراسة إلي التعرف على تأثير استخدام إستراتيجية(K .W .L)على تحسين بعض المهارات الحركية والتحصيل المعرفي بدرس التربية الرياضية لطلاب المرحلة الثانوية ، إستخدم المنهج التجريبي، علي عينة عددها (٥٠) تلميذاً، وكان من أهم النتائج توجد فروق ذات دلالة إحصائية بين المجموعة الضابطة والتي إستخدمت الطريقة التقليدية والمجموعة التجريبية والتي إستخدمت إستراتيجية (K .W .L) في تعلم بعض المهارات الحركية والتحصيل المعرفي في نشاط ألعاب القوى لصالح المجموعة التجريبية.

وبتحليل الدراسات السابقة نجد أن بعضها إستهدف التعرف على استخدام إستراتيجية (K .W .L)على بعض المهارات الحركية والتحصيل المعرفي والبعض الأخر إستهدف تطوير المهارات التدريسية ، وكذلك بعض الدراسات التصور العقلي جميع هذه الدراسات إستخدمت المنهج التجريبي عدا دراسة تهاني عبدالعزيز(٢٠٠١)(٥) استخدمت المنهج الوصفي، اتفقت جميع الدراسات على أهمية إستراتيجية (K .W .L) والتصور العقلي في تعلم المهارات الحركية والمهارات التدريسية ، وقد إستفاد الباحث من هذه الدراسات فيما يلي :-

- تزويد الباحث بالمصادر العلمية الهامة والتي أمكن الاستعانة بها في كتابة البحث.
- تحديد هدف البحث واختيار المنهج التجريبي والذي يتناسب مع فروض البحث .
- تزويد الباحث بكثير من الأفكار والأدوات والإجراءات التي ساعدت في إجراء البحث.
- الإستفادة بنتائج وتوصيات الدراسات السابقة في بلورة مشكلة البحث وتحديد أهميتها ومناقشة النتائج.

#### إجراءات البحث

##### منهج البحث

إستخدم الباحث المنهج التجريبي بتصميم مجموعتين إحداهما تجريبية والأخرى ضابطة بتطبيق القياسين القبلي والبعدي لكل مجموعة.

##### حدود البحث

١- **المجال الجغرافي** : تم إجراء القياسات القبليّة والبعديّة ومحتوى الدراسة الأساسيّة بكلية التربية الرياضية للبنين جامعة الإسكندرية.

٢- **المجال البشري** : طلاب الفرقة الثانية بكلية التربية الرياضية للبنين جامعة الإسكندرية .

٣- **المجال الزمني**: العام الدراسي (٢٠٢٠ / ٢٠٢١) .

##### مجتمع وعينة البحث

- **مجتمع البحث** : يتمثل مجتمع البحث في طلاب الفرقة الثانية بكلية التربية الرياضية بنين ، وتحديدًا في الفصل الدراسي الثاني بإعتبار أنهم يقوموا بدراسة مقرر التدريب الميداني الداخلي والذين أنهوا دراسة الجزء النظري المرتبط بدرس التربية الرياضية ومكوناته وتخطيطه وأساليب تنفيذه في الفصل الدراسي الاول وقد بلغ حجم مجتمع البحث (١٢٠٠) طالب .

- **عينة البحث** : تم إختيار عينة البحث بالطريقة العشوائية من بين طلاب الفرقة الثانية بكلية التربية الرياضية للبنين - جامعة الإسكندرية .

- بلغ عدد أفراد العينة ( ٤٠ ) طالب ، تم تقسيمهم إلي مجموعتين متكافئتين (المجموعة التجريبية يطبق عليها إستراتيجية (k.w.l) المدعمة بالتصور العقلي وعددهم (٢٠) طالب ، المجموعة الضابطة يطبق عليها البرنامج الدراسي المتبع في تدريس مقرر التدريب الميداني الداخلي وعددهم (٢٠) طالب .

جدول (١) التوصيف والتوزيع الإحصائي لعينة البحث

م	البيان	عدد	النسبة المئوية من مجتمع البحث
١	العينة الأساسية	٤٠	٦٦.٧%
٢	عينة الدراسات الإستطلاعية	٢٠	٣٣.٣%
	الإجمالي	٦٠	١٠٠%

أدوات جمع البيانات

١- تحليل الدراسات المرجعية السابقة والمرتبطة والأدبيات العلمية المتعلقة بمجال البحث .

(٢) (٥) (١٨) (٨) (١٠) (١٢) (١٦) (٢٤)

٢- استمارة ملاحظة المهارات التدريسية : إستخدم الباحث إستمارة ملاحظة المهارات التدريسية التنفيذية قيد البحث ملحق رقم (٢) إعداد عبدالله سعيد (٢٠١٢)(١٢) والتي طبقت على عينة مماثلة لعينة البحث الحالي ، وللتأكد من صدق وثبات الإستمارة قام الباحث بعمل المعاملات العلمية لها.

٣- نماذج الدروس بإستخدام إستراتيجية (k.w.I).

المعاملات العلمية

ثبات إستمارة ملاحظة المهارات التدريسية

لإيجاد ثبات الإستمارة قام الباحث بتطبيقها على عينة قوامها ( ٢٠ ) من مجتمع البحث ومن خارج العينة الأصلية ثم أعاد الباحث تطبيقه مرة أخرى بعد " ٧ أيام " على نفس العينة وقد تم إيجاد معامل الارتباط (الثبات) بين التطبيقين الأول والثاني والجدول التالي يوضح معامل الارتباط (الثبات) بين التطبيقين الأول والثاني.

جدول (٢) الفروق بين التطبيق الأول والتطبيق الثاني لإيجاد ثبات  
استمارة ملاحظة المهارات التدريسية التنفيذية ن = ٢٠

معامل الثبات	قيمة (ت)	الفرق بين المتوسطين		التطبيق الثاني		التطبيق الأول		الدلالات الإحصائية	العبارات
		ع±	س	ع±	س	ع±	س		
*١.٠٠٠	٠.٠٠	٠.٠٠	٠.٠٠	٠.٤٩	١.٣٥	٠.٤٩	١.٣٥		يوضح الهدف العام من الدرس للمتعلمين في بداية الدرس
*٠.٧٩٢	٠.٠٠	٠.٣٢	٠.٠٠	٠.٥٠	١.٤٠	٠.٥٠	١.٤٠		يستخدم التشكيلات التي تخدم الموقف التعليمي
*٠.٥٢٤	١.٣٧	٠.٤٩	٠.١٥-	٠.٥١	١.٥٠	٠.٤٩	١.٣٥		ينوع في استخدام أساليب التدريس خلال الدرس
*٠.٨٩٢	١.٠٠	٠.٢٢	٠.٠٥-	٠.٤٩	١.٣٥	٠.٤٧	١.٣٠		يستغل الملعب والإمكانات المتاحة بفاعلية مع مراعاة عوامل الامن والسلامة
*٠.٩٠٥	١.٠٠	٠.٢٢	٠.٠٥-	٠.٥١	١.٥٠	٠.٥١	١.٤٥		يكتشف أخطاء المتعلمين والعمل على تصحيحها فور ظهورها
*١.٠٠٠	٠.٠٠	٠.٠٠	٠.٠٠	٠.٥٠	١.٤٠	٠.٥٠	١.٤٠		يندرج في تعليم المهارات الحركية بطريقة صحيحة
*٠.٦٩٨	٠.٥٧	٠.٣٩	٠.٠٥-	٠.٥١	١.٤٥	٠.٥٠	١.٤٠		يحضر الأدوات ويتخلص منها بنظام وإعادتها إلي أماكنها بنظام
*٠.٩٠٣	١.٠٠	٠.٢٢	٠.٠٥-	٠.٥١	١.٤٥	٠.٥٠	١.٤٠		يؤدى النموذج الحركي بطريقة صحيحة
*٠.٩٠٣	١.٠٠	٠.٢٢	٠.٠٥	٠.٥٠	١.٤٠	٠.٥١	١.٤٥		يدير وقت الدرس حسب الوقت المخصص لكل جزء
*١.٠٠٠	٠.٠٠	٠.٠٠	٠.٠٠	٠.٥١	١.٥٠	٠.٥١	١.٥٠		يتحرك في الأماكن التي تمكنه من المتابعة والطلاب من رؤيته
*١.٠٠٠	٠.٠٠	٠.٠٠	٠.٠٠	٠.٤٩	١.٣٥	٠.٤٩	١.٣٥		يعرض أنشطة الدرس بتسلسل وترابط
*٠.٦٨٥	٠.٥٧	٠.٣٩	٠.٠٥-	٠.٥٠	١.٤٠	٠.٤٩	١.٣٥		يهتم بتعزيز الأداء الصحيح للطلاب
*١.٠٠٠	٠.٠٠	٠.٠٠	٠.٠٠	٠.٥٠	١.٤٠	٠.٥٠	١.٤٠		يراعي الفروق الفردية بين الطلاب
*٠.٨١٦	١.٤٥	٠.٣١	٠.١٠-	٠.٥١	١.٥٠	٠.٥٠	١.٤٠		يوفر فرص الممارسة لجميع التلاميذ في نفس الوقت
*٠.٧٣٤	١.٨٣	٠.٣٧	٠.١٥-	٠.٥١	١.٥٠	٠.٤٩	١.٣٥		يشارك التلاميذ المتعثرين في الأداء ومحاولة مساعدتهم على التقدم في الأداء
*٠.٨٩٢	١.٠٠	٠.٢٢	٠.٠٥-	٠.٤٩	١.٣٥	٠.٤٧	١.٣٠		جذب إنتباه المتعلمين إلي النقاط الهامة والضرورية أثناء أداء
*٠.٦٩٨	٠.٥٧	٠.٣٩	٠.٠٥	٠.٥١	١.٥٥	٠.٥٠	١.٦٠		ينتقل بانسيابية من جزء إلى آخر من أجزاء الدرس
*١.٠٠٠	٠.٠٠	٠.٠٠	٠.٠٠	٠.٥١	١.٤٥	٠.٥١	١.٤٥		يبتكر في إخراج وتنفيذ الدرس
*١.٠٠٠	٠.٠٠	٠.٠٠	٠.٠٠	٠.٥١	١.٤٥	٠.٥١	١.٤٥		يجنب المتعلمين الوقوف لفترات طويلة أثناء التدريس
*١.٠٠٠	٠.٠٠	٠.٠٠	٠.٠٠	٠.٥١	١.٤٥	٠.٥١	١.٤٥		يراعي توزيع الأدوات بالشكل الصحيح
*١.٠٠٠	٠.٠٠	٠.٠٠	٠.٠٠	٠.٤٩	١.٣٥	٠.٤٩	١.٣٥		يستخدم الأدوات البديلة بفاعلية
*١.٠٠٠	٠.٠٠	٠.٠٠	٠.٠٠	٠.٥٠	١.٤٠	٠.٥٠	١.٤٠		يراعي التقدم بالمهارة المتعلمة وفقا لمستوى كل متعلم
*١.٠٠٠	٠.٠٠	٠.٠٠	٠.٠٠	٠.٥٠	١.٤٠	٠.٥٠	١.٤٠		يستطيع الربط بين المهارة المتعلمة والمهارات التي سبق تعلمها
*١.٠٠٠	٠.٠٠	٠.٠٠	٠.٠٠	٠.٤٧	١.٣٠	٠.٤٧	١.٣٠		يستخدم المنافسات بين المتعلمين أثناء التطبيق
*١.٠٠٠	٠.٠٠	٠.٠٠	٠.٠٠	٠.٤٩	١.٣٥	٠.٤٩	١.٣٥		يستخدم الوسائل التعليمية بمهارة وفاعلية في الدرس
*١.٠٠٠	٠.٠٠	٠.٠٠	٠.٠٠	٠.٥١	١.٥٠	٠.٥١	١.٥٠		يراعي وضوح الصوت لجميع التلاميذ والتنوع في درجته لجذب التلاميذ
*١.٠٠٠	٠.٠٠	٠.٠٠	٠.٠٠	٠.٥٠	١.٤٠	٠.٥٠	١.٤٠		يؤكد على الجوانب التربوية خلال الممارسة الرياضية بالدرس
*١.٠٠٠	٠.٠٠	٠.٠٠	٠.٠٠	٠.٥٠	١.٤٠	٠.٥٠	١.٤٠		يستخدم المصطلحات الرياضية بطريقة صحيحة
*١.٠٠٠	٠.٠٠	٠.٠٠	٠.٠٠	٠.٥٠	١.٤٠	٠.٥٠	١.٤٠		ينمي مهارات القيادة والتبعية
*٠.٨٩٩	١.٠٠	٠.٢٢	٠.٠٥	٠.٤٩	١.٣٥	٠.٥٠	١.٤٠		ينوع أساليب التعزيز بعد حدوث السلوك مباشرة

\*معنوي قيمة "ر" عند مستوى ٠.٠٥ = ٠.٤٣٣

يتضح من جدول (٢) والخاص بالدلالات الإحصائية لإيجاد معامل الثبات أنه توجد فروق ذات دلالة إحصائية في قيمة معامل الثبات في جميع العبارات ، حيث كانت قيمة (ر) المحسوبة أكبر من قيمة (ر) الجدولية عند مستوى (٠.٠٥) = (٠.٤٣٣) ، مما يؤكد أن استمارة ملاحظة المهارات التدريسية التنفيذية تتسم بالثبات وانها تعطي نفس النتائج إذا ما أعيد تطبيقها مره أخرى على نفس العينة وفي نفس الظروف .

- صدق إستمارة ملاحظة المهارات التدريسية

- صدق الإتساق الداخلي ومعامل ألفا لكرونباك

كما قام الباحث بالتحقق من معامل الإتساق الداخلي لعبارات كل محور من محاور إستمارة ملاحظة المهارات التدريسية التنفيذية والجدول التالي يوضح معامل الإتساق الداخلي ومعامل ألفا لكرونباك للإستمارة

### جدول (٣)

معامل الاتساق الداخلي (معامل ارتباط العبارة مع المجموع الكلي للمحور الذي تنتمي إليه) ومعامل ألفا لكرونباك لملاحظة مهارات التدريسية التنفيذية ن = ٢٠

معامل ألفا لكرونباك	معامل الاتساق الداخلي	عبارات المقياس	رقم العبارة
	٠.٤٦٨-	يوضح الهدف العام من الدرس للمتعلمين في بداية الدرس	١
	٠.٣٩٦-	يستخدم التشكيلات التي تخدم الموقف التعليمي	٢
	٠.٦٥٦-	ينوع في استخدام أساليب التدريس خلال الدرس	٣
	٠.٥٤٥-	يستغل الملعب والإمكانات المتاحة بفاعلية مع مراعاة عوامل الامن والسلامة	٤
	٠.٥٨٠-	يكتشف أخطاء المتعلمين والعمل على تصحيحها فور ظهورها.	٥
	٠.٣١٥-	يندرج في تعليم المهارات الحركية بطريقة صحيحة .	٦
	٠.٦٨٠-	يحضر الأدوات ويتخلص منها بنظام وإعادتها إلى أماكنها بنظام .	٧
	٠.٤٣٤-	يؤدى النموذج الحركي بطريقة صحيحة .	٨
	٠.٤٨٦-	يدير وقت الدرس حسب الوقت المخصص لكل جزء .	٩
	٠.٣٠٨-	يتحرك في الأماكن التي تمكنه من المتابعة والطلاب من رؤيته .	١٠
	٠.٦١٨-	يعرض أنشطة الدرس بتسلسل وترابط .	١١
	٠.٥٨٩-	يهتم بتعزيز الاداء الصحيح للطلاب .	١٢
	٠.٥٨٩-	يراعي الفروق الفردية بين الطلاب .	١٣
	٠.٤١٧-	يوفر فرص الممارسة لجميع التلاميذ في نفس الوقت .	١٤
*٠.٦٠١	٠.٦٩٧-	يشارك التلاميذ المتعثرين في الاداء ومحاولة مساعدتهم علي التقدم في الاداء	١٥
	٠.٤١٨-	جذب إنتباه المتعلمين إلى النقاط الهامة والضرورية أثناء الاداء	١٦
	٠.٨٥٦-	ينتقل بانسيابية من جزء إلى آخر من أجزاء الدرس .	١٧
	٠.٥٣٠-	يبتكر في إخراج وتنفيذ الدرس .	١٨
	٠.٥٢٤-	يجنب المتعلمين الوقوف لفترات طويلة أثناء التدريس	١٩
	٠.٩٦٦-	يراعي توزيع الأدوات بالشكل الصحيح .	٢٠
	٠.٧٤٠-	يستخدم الأدوات البديلة بفاعلية .	٢١
	٠.٦٦٤-	يراعي التقدم بالمهارة المتعلمة وفقا لمستوى كل متعلم .	٢٢
	٠.٣٩٦-	يستطيع الربط بين المهارة المتعلمة والمهارات التي سبق تعلمها .	٢٣
	٠.٤١٣-	يستخدم المنافسات بين المتعلمين أثناء التطبيق .	٢٤
	٠.٧٤٠-	يستخدم الوسائل التعليمية بمهارة وفاعلية في الدرس .	٢٥
	٠.٤٧٨-	يراعي وضوح الصوت لجميع التلاميذ والتنوع في درجته لجذب التلاميذ .	٢٦
	٠.٥٨٩-	يؤكد علي الجوانب التربوية خلال الممارسة الرياضية بالدرس.	٢٧
	٠.٧٥١-	يستخدم المصطلحات الرياضية بطريقة صحيحة	٢٨
	٠.٦٦٦-	ينمي مهارات القيادة والتبعية .	٢٩
	٠.٣٨٩-	ينوع أساليب التعزيز بعد حدوث السلوك مباشرة	٣٠

\* ر معنوي عند مستوى ٠.٠٥ = ٠.٤٣٣

يتضح من جدول (٣) والخاص بمعامل الاتساق الداخلي ومعامل ألفا لكرونباك لعبارة استمارة ملاحظة المهارات التدريسية التنفيذية أن معامل ألفا لكرونباك لهذا المحور قيمة ( ٠.٦٠١ ) وهذه القيمة معنوية عند مستوي ٠.٠٥ ، مما يؤكد أن عبارات استمارة ملاحظة المهارات التدريسية التنفيذية ترتبط ارتباطاً وثيقاً بالمحور ( المهارات التدريسية التنفيذية ) الذي تنتمي إليه وأنها تقيس ما يقيسه المحور ولذلك فهي تساهم في بناء المحور وتقيس ما وضعت من أجله ولذا فهي تنتم بالصدق الذاتي .

#### تكافؤ أفراد العينة

ولإيجاد التكافؤ لمجموعتي البحث قام الباحث بقياسات قبلية علي جميع أفراد العينة باستخدام إستمارة ملاحظة المهارات التدريسية اعداد عبد الله سعيد (٢٠١٢) ملحق (٢) لتوزيع العينة على مجموعتين (تجريبية - ضابطة).

- تم إجراء التكافؤ بين المجموعتين في استمارة ملاحظة المهارات التدريسية التنفيذية قيد البحث . وهذا التكافؤ يتيح الفرصة للباحث للتعرف على تأثير المتغير التجريبية المقترحة ، خاصة وأن الظروف



والعوامل المتشابهة توفر مناخاً مناسباً لكل أفراد عينات البحث . وبالتالي يمكن أن يتحقق الباحث من فروضه الموضوعية والمرتبطة بالمتغير التجريبي وتم توضيح ذلك في الجداول رقم (٤) ، (٥) .

#### جدول (٤)

الدلالات الإحصائية لاستجابات استمارة ملاحظة المهارات التدريسية التنفيذية للمجموعتين التجريبية والضابطة قبل إجراء التجربة

مستوى الدلالة	قيمة (مان ويتني)	المجموعة التجريبية 20=ن		المجموعة الضابطة 20=ن		العبارات	الدلالات الإحصائية
		ع±	س	ع±	س		
١.٠٠	٢٠٠.٠٠	٠.٧٥	١.٨٥	٠.٧٥	١.٨٥	يوضح الهدف العام من الدرس للمتعلمين في بداية الدرس	
١.٠٠	٢٠٠.٠٠	٠.٧٠	١.٨٠	٠.٧٠	١.٨٠	يستخدم التشكيلات التي تخدم الموقف التعليمي	
١.٠٠	٢٠٠.٠٠	٠.٤٧	١.٣٠	٠.٤٧	١.٣٠	ينوع في استخدام اساليب التدريس خلال الدرس	
١.٠٠	٢٠٠.٠٠	٠.٥٠	١.٤٠	٠.٥٠	١.٤٠	يستغل الملعب والامكانات المتاحة بفاعلية مع مراعاة عوامل الامن والسلامة	
١.٠٠	٢٠٠.٠٠	٠.٦٩	١.٥٠	٠.٦٩	١.٥٠	يكشف أخطاء المتعلمين والعمل على تصحيحها فور ظهورها.	
٠.٥٥	١٨١.٠٠	٠.٦١	١.٥٠	٠.٦٠	١.٤٠	يتدرج في تعليم المهارات الحركية بطريقة صحيحة .	
٠.٠٢	١٥٠.٠٠	٠.٤٤	١.٢٥	٠.٠٠	١.٠٠	يحضر الادوات ويتخلص منها بنظام وإعادتها إلى أماكنها بنظام	
١.٠٠	٢٠٠.٠٠	٠.٧٧	١.٨٠	٠.٧٧	١.٨٠	يؤدى النموزج الحركي بطريقة صحيحة .	
١.٠٠	٢٠٠.٠٠	٠.٥١	١.٥٥	٠.٥١	١.٥٥	يدير وقت الدرس حسب الوقت المخصص لكل جزء	
١.٠٠	٢٠٠.٠٠	٠.٥٩	١.٦٥	٠.٥٩	١.٦٥	يتحرك في الاماكن التي تمكنه من المتابعة والطلاب من رؤيته .	
١.٠٠	٢٠٠.٠٠	٠.٤١	١.٢٠	٠.٤١	١.٢٠	يعرض أنشطة الدرس بتسلسل وترابط .	
١.٠٠	٢٠٠.٠٠	٠.٤٤	١.٢٥	٠.٤٤	١.٢٥	يهتم بتعزيز الاداء الصحيح للطلاب .	
١.٠٠	٢٠٠.٠٠	٠.٥٩	١.٣٥	٠.٥٩	١.٣٥	يراعي الفروق الفردية بين الطلاب .	
١.٠٠	٢٠٠.٠٠	٠.٥١	١.٥٥	٠.٥١	١.٥٥	يوفر فرص الممارسة لجميع التلاميذ في نفس الوقت .	
٠.٠٨	١٦٠.٠٠	٠.٤٤	١.٢٥	٠.٢٢	١.٠٥	يشارك التلاميذ المتعثرين في الاداء ومحاولة مساعدتهم علي التقدم في الاداء	
١.٠٠	٢٠٠.٠٠	٠.٥٠	١.٤٠	٠.٥٠	١.٤٠	جذب إنتباه المتعلمين إلى النقاط الهامة والضرورية أثناء لاداء	
١.٠٠	٢٠٠.٠٠	٠.٥٩	١.٣٥	٠.٥٩	١.٣٥	ينقل بانسيابية من جزء إلى آخر من أجزاء الدرس .	
١.٠٠	٢٠٠.٠٠	٠.٢٢	١.٠٥	٠.٢٢	١.٠٥	يبتكر في إخراج وتنفيذ الدرس .	
١.٠٠	٢٠٠.٠٠	٠.٤٩	١.٣٥	٠.٤٩	١.٣٥	يجنب المتعلمين الوقوف لفترات طويلة أثناء التدريس	
١.٠٠	٢٠٠.٠٠	٠.٤٤	١.٢٥	٠.٤٤	١.٢٥	يراعي توزيع الادوات بالشكل الصحيح .	
٠.٠٤	١٦٠.٠٠	٠.٤١	١.٢٠	٠.٠٠	١.٠٠	يستخدم الادوات البديلة بفاعلية .	
٠.٠٤	١٦٠.٠٠	٠.٤١	١.٢٠	٠.٠٠	١.٠٠	يراعي التقدم بالمهارة المتعلمة وفقاً لمستوى كل متعلم	
١.٠٠	٢٠٠.٠٠	٠.٤٧	١.٣٠	٠.٤٧	١.٣٠	يستطيع الربط بين المهارة المتعلمة والمهارات التي سبق تعلمها	
٠.٠٨	١٧٠.٠٠	٠.٣٧	١.١٥	٠.٠٠	١.٠٠	يستخدم المنافسات بين المتعلمين أثناء التطبيق .	
٠.١٠	١٦٢.٠٠	٠.٥٧	١.٣٠	٠.٤٥	١.١٠	يستخدم الوسائل التعليمية بمهارة وفاعلية في الدرس .	
١.٠٠	٢٠٠.٠٠	٠.٦٩	٢.٠٥	٠.٦٩	٢.٠٥	يراعي وضوح الصوت لجميع التلاميذ والتنوع في درجته لجذب التلاميذ .	
٠.١٨	١٧١.٥٠	٠.٥٥	١.٢٥	٠.٤٥	١.١٠	يؤكد علي الجوانب التربوية خلال الممارسة الرياضية بالدرس.	
١.٠٠	٢٠٠.٠٠	٠.٦٧	٢.١٥	٠.٦٧	٢.١٥	يستخدم المصطلحات الرياضية بطريقة صحيحة	
١.٠٠	٢٠٠.٠٠	٠.٥٢	١.٢٠	٠.٥٢	١.٢٠	ينمي مهارات القيادة والتبعية .	
١.٠٠	٢٠٠.٠٠	٠.٤١	١.٢٠	٠.٤١	١.٢٠	ينوع اساليب التعزيز بعد حدوث السلوك مباشرة	

معنوي عند مستوى ٠.٠٥ = ( ٢.٠٦ )

يتضح من الجدول (٤) الخاص بالتكرارات والنسبة المئوية والدلالات الإحصائية للقياس القبلي للمجموعة التجريبية والمجموعة الضابطة الخاصة باستجابات عبارات استمارة ملاحظة المهارات التدريسية التنفيذية عدم وجود فروق ذات دلالة إحصائية عند مستوي ( ٠.٠٥ ) بين المجموعة التجريبية والمجموعة الضابطة كانت قيمة مان ويتني المحسوبة أكبر من قيمة مان ويتني الجدولية عند مستوي ( ٠.٠٥ ) = ( ٤٠ ) وبمستوي دلالة أكبر من ( ٠.٠٥ ) . مما يعني تكافؤ المجموعتين في استجابات استمارة ملاحظة المهارات التدريسية التنفيذية .

جدول (٥)  
الدلالات الإحصائية لمجموع إستجابات استمارة ملاحظة المهارات التدريسية التنفيذية  
قبل إجراء التجربة

مستوى الدلالة	قيمة (ت)	الفرق بين المتوسطين	المجموعة الضابطة ن=20		المجموعة التجريبية ن=20		الدلالات الإحصائية
			ع±	س	ع±	س	
0.53	0.63	1.45-	7.70	42.60	6.92	41.15	المجموع

معنوي عند مستوى ٠.٠٥ = ( ٢.٠٢ )

يتضح من جدول (٥) عدم وجود فروق معنوية عند مستوى (٠.٠٥) بين المجموعة التجريبية والمجموعة الضابطة في مجموع إستجابات استمارة ملاحظة المهارات التدريسية التنفيذية ، حيث كانت قيمة ( ت ) المحسوبة ما بين أقل من قيمة (ت) الجدولية عند مستوى (٠.٠٥) = ( ٢.٠٢ ) ومستوى دلالة أكبر من (٠.٠٥) مما يدل على تكافؤ المجموعتين في مجموع إستجابات استمارة ملاحظة المهارات التدريسية التنفيذية مما يعني تكافؤ المجموعتين قبل التجربة .

- الدراسات الإستطلاعية
- الدراسة الإستطلاعية الاولى
- أجريت الدراسة الإستطلاعية الأولى خلال الفترة من الأحد ٢١ / ٣ / ٢٠٢١ إلى الخميس ٢٥ / ٣ / ٢٠٢١ ، وذلك بهدف :-
- تحليل كشوف درجات طلاب الفرقة الثانية في مقرر التدريب الميداني الداخلي للفصل الدراسي الثاني عام (٢٠١٧/ ٢٠١٨/ ٢٠١٩).
- التعرف علي درجات الطلاب في مادة التدريب الميداني الداخلي بإعتبار أن هذا الإجراء هو نقطة الإنطلاق لتحديد مشكلة البحث .
- وكان من نتائج هذه الدراسة أن :-
- هناك إنخفاض في مستوى الطلاب ، حيث ان الطلاب الحاصلين علي تقدير مقبول تتراوح نسبتهم ما بين (٤٧.٦٨ % - ٦١.١٢ %) للثلاثة أعوام.
- إنخفاض نسبة تحصيل الطلاب في مادة التدريب الميداني الداخلي .
- الدراسة الإستطلاعية الثانية
- أجريت هذه الدراسة خلال الفترة من الأحد ٢٨ / ٣ / ٢٠٢١ إلى الثلاثاء ٣٠ / ٣ / ٢٠٢١ بهدف :-
- ١- تحديد مدي صلاحية الأدوات والأجهزة المستخدمة حيث تم التأكد من :
  - كامير الفيديو وقدرتها على التصوير بشكل جيد .
  - ساعة الإيقاف لحساب الزمن المتاح لاداء كل طالب.
  - الأدوات المستخدمة في تنفيذ المهارات التدريسية (الكرات- الاطواق- العصي- الاقماع- المقاعد السويدية).
- ٢- الوقوف علي المشاكل والصعوبات ونقاط الضعف المحتمل حدوثها أثناء تنفيذ الإجراء ومحاولة إيجاد الحلول المناسبة . وكان من أهم النتائج :-
- تم التأكد من صلاحية الأدوات والأجهزة المستخدمة .
- تم حصر المشاكل والصعوبات والعمل علي حلها.

## - الدراسة الأساسية

### - القياسات القبليّة

تم إجراء القياسات القبليّة لجميع أفراد عينة البحث في الفترة الزمنية من الأحد ٢٠٢١/٤/٤ إلى الخميس ٢٠٢١/٤/٨، تمت القياسات عن طريق تسجيل الأداء التدريسي للطلاب (قيد البحث) باستخدام كاميرا فيديو بهدف عرض الدروس المسجلة لأفراد العينة علي المحكمين في مجال التدريب الميداني لتقييم المهارات التدريسية في بطاقة ملاحظة المهارات التدريسية قيد البحث. إجراءات الضبط التجريبي والتي تمثلت في الآتي :

- ١- المحتوى: تم توحيد المحتوى التدريسي الذي تم تنفيذه علي المجموعتين والذي يتضمن دروس تحتوي أنشطة (كرة القدم - كرة السلة - الكرة الطائرة - مسابقات الميدان والمضمار).
  - ٢- إقتصرت البحث علي المهارات التدريسية الخاصة بتنفيذ الجزء الأساسي من درس التربية الرياضية.
  - ٣- توقيت إجراء التجربة : قام الباحث بتنفيذ التجربة الأساسية للبحث علي المجموعتين في نفس الفترة الزمنية من الأحد ٢٠٢١/٤/١١ حتى الخميس ٢٠٢١/٥/١٣ ولمدة (٥ أسابيع) وبواقع مرتين أسبوعياً
  - ٤- القائم بالتدريس : قام الباحث بالتدريس لمجموعتي البحث .
  - ٥- الظروف البيئية : تم تنفيذ التجربة في كلية التربية الرياضية للبنين بالإسكندرية حيث تم تحديد أماكن ثابتة للتطبيق وهي الملعب المخصص لمادة التدريب الميداني الداخلي .
  - ٦- ترتيب عمل الطلاب : راعي الباحث إعطاء فرص متساوية لجميع الطلاب في المجموعتين ليقوموا بالتدريس سواء من بداية المحاضرة أو منتصفها أو في نهايتها .
  - ٧- تحضير الدروس : التزم الطلاب بإعداد وتخطيط الدروس مسبقاً في كراسة خاصة بذلك يدون فيها درس المعد للتنفيذ ، بالإضافة الي تحضير مهارة واحدة في المجموعتين التجريبيّة والضابطة . وفي ضوء ما تقدم من إجراءات من تجانس وتكافؤ أفراد العينة وبناءً علي الضبط التجريبي تم تقسيم أفراد العينة طبقاً للآتي :-
- المجموعة التجريبيّة : تم التدريس لها باستخدام إستراتيجية k.w.I المدعومة بالتصور العقلي .
  - المجموعة الضابطة : تم استخدام الاسلوب المعتاد في تدريس المحاضرات لمقرر التدريب الميداني الداخلي للفرقة الثانية كلية التربية الرياضية للبنين جامعة الإسكندرية والذي يتم فيه الشرح للمجموعه ككل وإعطاء نماذج ويقوم المشرف بتصحيح الاخطاء .
  - تطبيق التجربة الأساسية :- قام الباحث بتطبيق إستراتيجية k.w.I المدعومة بالتصور العقلي علي المجموعة التجريبيّة بينما طبق التدريس بالاسلوب العادي والمتبع فعلياً في تقديم محتوى مقرر التدريب الميداني الداخلي للمجموعة الضابطة علي النحو التالي :-
  - بدأ الباحث إجراءات التجربة بعرض مجموعة دروس تربية رياضية مصورة لبعض الطلاب الأوائل من دفعات سابقة بواسطة الفيديو التعليمي المقترن بالشرح وذلك للمجموعتين التجريبيّة والضابطة بهدف إحداث تصور لكيفية تنفيذ المهارات التدريسية وتذكر لما سبق تحصيله من معلومات نظريه عن أساليب تنفيذ مهارات درس التربية الرياضية وقد كانت إجراءات تنفيذ التجربة كالآتي
  - إجراءات التجربة في المجموعة التجريبيّة
  - قدم الباحث شرحاً وافياً للمهارات التدريسية المستهدفة.
  - قام الباحث باستخدام إستراتيجية k.w.I المدعومة بالتصور العقلي في الشرح.
  - يقوم كل طالب بإعداد وتخطيط الدروس مسبقاً في كراسة خاصة بذلك يدون فيها الدرس المعد للتنفيذ.
  - يقوم الباحث بإعطاء الفرصة لكل طالب للقيام بالشرح .
  - يقوم الباحث بالتعرف علي ماتم معرفته وتعلمه لدي الطلاب .
  - دور المشرف (الباحث) في إستراتيجية k.w.I على النحو التالي :-

- الكشف عن معارف المتعلم السابقة كأساس للتعلم الجديد.
  - ضبط الظروف الصفية وإدارة مجموعات النقاش .
  - الموجه والمنظم لمعرفة المتعلم .
  - المحاور والمولد للأسئلة التي تعمل علي إثارة تفكير المتعلم .
  - توجيه المتعلم نحو ما ينبغي فهمه والإحاطة به ..
  - تشجيع المتعلم علي التعلم الذاتي والإعتماد علي النفس في تعلم المهارات الحركية والتدريبية.
  - يوفر الفرصة لجميع الطلاب بالتساوي لاداء المهارات التدريبية قيد البحث.
  - المقوم لأداء المتعلم ومدى تحقيقه الهدف المنشود.
  - إجراءات التجربة في المجموعة الضابطة :-
- تم التدريس لطلاب المجموعة الضابطة باستخدام الاسلوب المعتاد في المحاضرات الدراسية لمادة التدريب الميداني الداخلي للفرقة الثانية كلية التربية الرياضية للبنين جامعة الاسكندرية حيث يعتمد علي قيام الطالب المعلم بأداء الموقف التدريسي علي زملاؤه في حين يقوم المشرف (الباحث) بتصحيح الاخطاء اثناء الاداء وبعد إنتهائه.
- القياسات البعدية :-
- بعد الانتهاء من تطبيق التجربة تم إجراء القياسات البعدية تحت نفس ظروف وشروط القياس القبلي علي أفراد عينة البحث (المجموعة التجريبية- المجموعة الضابطة ) وذلك في الفترة من الأحد ٢٠٢١/٥/١٦ إلي الخميس ٢٠٢١/٥/٢٠، حيث تم تسجيل الأداء التدريسي للطلاب (قيد البحث) باستخدام كاميرا فيديو بهدف عرض الدروس المسجلة لأفراد العينة علي المحكمين في مجال التدريب الميداني لتقييم المهارات التدريبية في استمارة ملاحظة المهارات التدريبية قيد البحث.
- تقييم المهارات التدريبية
  - قدم الباحث نسخة من فديوهات الدروس المسجلة علي (CD) لكل محكم علي حده مع استمارات ملاحظة المهارات التدريبية.
  - قام بتقييم المهارات التدريبية للبحث ثلاثة من المدرسين أعضاء هيئة التدريس القائمين بتدريس مقرر التدريب الميداني. ملحق رقم (٣)
  - تم أخذ متوسطات قياسات المحكمين الثلاثة للمهارات التدريبية قيد البحث .
  - التوزيع الزمني لإجراءات البحث

#### جدول رقم (٦) التوزيع الزمني لإجراءات البحث

التاريخ	الإجراءات
الأحد ٢٠٢١ / ٣ / ٢١ إلى الخميس ٢٠٢١ / ٣ / ٢٥	الدراسة الاستطلاعية الاولى
الأحد ٢٠٢١ / ٣ / ٢٨ إلى الثلاثاء ٢٠٢١ / ٣ / ٣٠	الدراسة الاستطلاعية الثانية
الأحد ٢٠٢١ / ٤ / ٤ إلى الخميس ٢٠٢١ / ٤ / ٨	القياسات القبليّة
الأحد ٢٠٢١ / ٤ / ١١ إلى الخميس ٢٠٢١ / ٥ / ١٣	الدراسة الاساسية
الأحد ٢٠٢١ / ٥ / ١٦ إلى الخميس ٢٠٢١ / ٥ / ٢٠	القياسات البعدية

يتضح من جدول رقم (٦) التوزيع الزمن للدراسات الإستطلاعية والقياسات القبليّة والبعدية والدراسة الاساسية.

### - المعالجات الإحصائية

- استخدم الحاسب الآلي لاستخراج المعالجات الإحصائية الآتية :- (المتوسط الحسابي - الوسيط - الانحراف المعياري - معامل الالتواء- اختبار (ت) الفروق ).  
- عرض ومناقشة النتائج  
١- عرض نتائج المجموعة التجريبية

### جدول (٧)

الدلالات الإحصائية الخاصة بالقياس القبلي والبعدي للمجموعة التجريبية في إستجابات استمارة ملاحظة المهارات التدريسية التنفيذية ن = ٢٠

نسبة التحسن %	مستوى الدلالة	قيمة (ت)	القياس القبلي		القياس البعدي		الدلالات الإحصائية	العبارات
			ع ±	س	ع ±	س		
٨٩.١٩	٠.٠٠	*٣.٧٨	٠.٩٥	٣.٥٠	٠.٧٥	١.٨٥	يوضح الهدف العام من الدرس للمتعلمين في بداية الدرس	
٩٧.٢٢	٠.٠٠	*٣.٩٠	٠.٦٩	٣.٥٥	٠.٧٠	١.٨٠	يستخدم التشكيلات التي تخدم الموقف التعليمي	
١٠٧.٦٩	٠.٠٠	*٣.٧٠	٠.٩٢	٢.٧٠	٠.٤٧	١.٣٠	ينوع في استخدام أساليب التدريس خلال الدرس	
١٧٥.٠٠	٠.٠٠	*٣.٩٨	٠.٥٩	٣.٨٥	٠.٥٠	١.٤٠	يستغل الملعب والإمكانات المتاحة بفاعلية مع مراعاة عوامل الامن والسلامة	
١١٣.٣٣	٠.٠٠	*٣.٩٠	٠.٨٣	٣.٢٠	٠.٦٩	١.٥٠	يكشف أخطاء المتعلمين والعمل على تصحيحها فور ظهورها.	
١٣٠.٠٠	٠.٠٠	*٤.٠١	٠.٥١	٣.٤٥	٠.٦١	١.٥٠	يتدرج في تعليم المهارات الحركية بطريقة صحيحة .	
٢٢٠.٠٠	٠.٠٠	*٤.١٣	٠.٤٦	٤.٠٠	٠.٤٤	١.٢٥	يحضر الأدوات ويتخلص منها بنظام وإعادتها إلي أماكنها بنظام .	
١٣٣.٣٣	٠.٠٠	*٤.٠١	٠.٤١	٤.٢٠	٠.٧٧	١.٨٠	يؤدى النموذج الحركي بطريقة صحيحة .	
١١٦.١٣	٠.٠٠	*٣.٩٨	٠.٨٨	٣.٣٥	٠.٥١	١.٥٥	يدير وقت الدرس حسب الوقت المخصص لكل جزء .	
١١٥.١٥	٠.٠٠	*٣.٨٩	٠.٦٩	٣.٥٥	٠.٥٩	١.٦٥	يتحرك في الاماكن التي تمكنه من المتابعة والطلاب من رؤيته .	
١٥٨.٣٣	٠.٠٠	*٣.٧٧	٠.٧٩	٣.١٠	٠.٤١	١.٢٠	يعرض أنشطة الدرس بتسلسل وترابط .	
١٢٠.٠٠	٠.٠٠	*٣.٩٥	٠.٤٤	٢.٧٥	٠.٤٤	١.٢٥	يهتم بتعزيز الاداء الصحيح للطلاب .	
١٥٥.٥٦	٠.٠٠	*٣.٩٨	٠.٦٩	٣.٤٥	٠.٥٩	١.٣٥	يراعي الفروق الفردية بين الطلاب .	
١٢٢.٥٨	٠.٠٠	*٣.٩٤	٠.٨٣	٣.٤٥	٠.٥١	١.٥٥	يوفر فرص الممارسة لجميع التلاميذ في نفس الوقت .	
١٠٨.٠٠	٠.٠٠	*٣.٩٥	٠.٥٠	٢.٦٠	٠.٤٤	١.٢٥	يشارك التلاميذ المتعثرين في الاداء ومحاولة مساعدتهم علي التقدم في الاداء	
١٤٢.٨٦	٠.٠٠	*٣.٩٧	٠.٧٥	٣.٤٠	٠.٥٠	١.٤٠	جذب انتباه المتعلمين إلي النقاط الهامة والضرورية أثناء لاداء	
١٢٢.٢٢	٠.٠٠	*٣.٧٨	٠.٧٣	٣.٠٠	٠.٥٩	١.٣٥	ينتقل بانسيابية من جزء إلي آخر من أجزاء الدرس .	
١٣٨.١٠	٠.٠٠	*٣.٩٤	٠.٥١	٢.٥٠	٠.٢٢	١.٠٥	يبتكر في إخراج وتنفيذ الدرس .	
١٤٤.٤٤	٠.٠٠	*٣.٨٧	٠.٨٠	٣.٣٠	٠.٤٩	١.٣٥	يجنب المتعلمين الوقوف لفترات طويلة أثناء التدريس	
١٨٠.٠٠	٠.٠٠	*٣.٩٩	٠.٨٣	٣.٥٠	٠.٤٤	١.٢٥	يراعي توزيع الادوات بالشكل الصحيح .	
١٧٥.٠٠	٠.٠٠	*٣.٩٨	٠.٨٠	٣.٣٠	٠.٤١	١.٢٠	يستخدم الادوات البديلة بفاعلية .	
١٤٥.٨٣	٠.٠٠	*٣.٨٣	٠.٧٦	٢.٩٥	٠.٤١	١.٢٠	يراعي التقدم بالمهارة المتعلمة وفقا لمستوى كل متعلم .	
١٢٦.٩٢	٠.٠٠	*٤.٠١	٠.٦٩	٢.٩٥	٠.٤٧	١.٣٠	يستطيع الربط بين المهارة المتعلمة والمهارات التي سبق تعلمها .	
١٧٨.٢٦	٠.٠٠	*٣.٩٨	٠.٧٧	٣.٢٠	٠.٣٧	١.١٥	يستخدم المنافسات بين المتعلمين أثناء التطبيق .	
١٥٧.٦٩	٠.٠٠	*٣.٨٠	٠.٧٥	٣.٣٥	٠.٥٧	١.٣٠	يستخدم الوسائل التعليمية بمهارة وفاعلية في الدرس .	
٨٥.٣٧	٠.٠٠	*٣.٦٦	١.١٥	٣.٨٠	٠.٦٩	٢.٠٥	يراعي وضوح الصوت لجميع التلاميذ والتنوع في درجته لجذب التلاميذ .	
١٤٨.٠٠	٠.٠٠	*٣.٨٨	٠.٨٥	٣.١٠	٠.٥٥	١.٢٥	يؤكد علي الجوانب التربوية خلال الممارسة الرياضية بالدرس.	
٧٦.٧٤	٠.٠٠	*٣.٦٢	١.٠١	٣.٨٠	٠.٦٧	٢.١٥	يستخدم المصطلحات الرياضية بطريقة صحيحة	
١٦٦.٦٧	٠.٠٠	*٣.٧٨	٠.٧٧	٣.٢٠	٠.٥٢	١.٢٠	ينمي مهارات القيادة والتبعية .	
١٦٦.٦٧	٠.٠٠	*٣.٨٨	٠.٧٠	٣.٢٠	٠.٤١	١.٢٠	ينوع أساليب التعزيز بعد حدوث السلوك مباشرة	

\*\* معنوي عند مستوى ٠.٠٥

يتضح من الجدول (٧) الخاص بال تكرارات والنسبة المئوية والدلالات الإحصائية للقياس القبلي والبعدي للمجموعة التجريبية الخاصة بإستجابات استمارة ملاحظة المهارات التدريسية التنفيذية وجود فروق ذات دلالة إحصائية عند مستوي ( ٠.٠٥ ) بين القياس القبلي والبعدي ولصالح القياس البعدي حيث تراوحت قيمة ( Z ) ما بين ( ٣.٦٢ إلي ٤.١٣ ) وبمستوي دلالة أقل من ( ٠.٠٥ ) ، وتراوحت نسب التحسن ما بين ( ٧٦.٧٤ % إلي ٢٢٠ % ) ولصالح القياس البعدي .

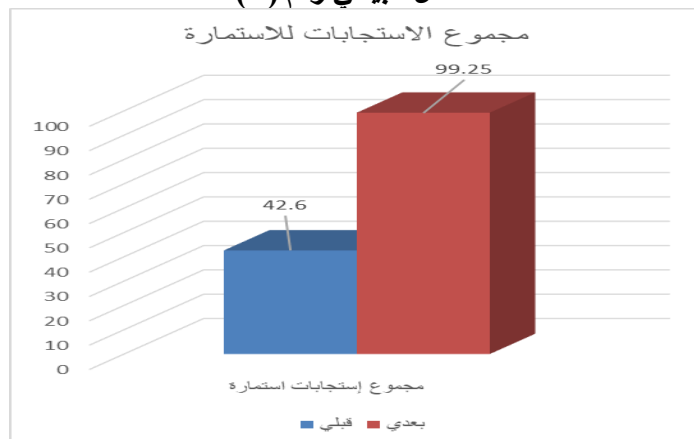
جدول (٨)  
الدلالات الإحصائية لمجموع إستجابات استمارة ملاحظة المهارات التدريسية التنفيذية ونسبة التحسن  
للمجموعة التجريبية قبل وبعد التجربة  
ن = ٢٠

نسبة التحسن %	مستوى الدلالة	قيمة (ت)	الفرق بين المتوسطين		القياس البعدي		القياس القبلي		الدلالات الإحصائية
			ع±	س-	ع±	س-	ع±	س-	
١٣٢.٩٨	٠.٠٠	*٣٧.٦٤	٦.٧٣	٥٦.٦٥-	٨.١٩	٩٩.٢٥	٧.٧٠	٤٢.٦٠	مجموع إستجابات الاستمارة

\* معنوي عند مستوى ٠.٠٥ = ٢.٠٩

يتضح من الجدول رقم (٨) والشكل البياني رقم (١) الخاص بالدلالات الإحصائية لمجموع إستجابات استمارة ملاحظة المهارات التدريسية التنفيذية ونسبة التحسن للمجموعة التجريبية قبل وبعد التجربة : وجود فروق ذات دلالة إحصائية عند مستوى (٠.٠٥) حيث كانت قيمة (ت) المحسوبة ما بين (٣٧.٦٤) وهي أكبر من قيمة (ت) الجدولية عند مستوى (٠.٠٥) = (٢.٠٩) وبمستوى دلالة أقل من ٠.٠٥ بلغت نسب التحسن ما بين (١٣٢.٩٨) % ولصالح البعدي .

الشكل البياني رقم (١)



يوضح الفرق بين متوسطات استجابات المجموعة التجريبية قبل وبعد التجربة

يتضح من الجداول أرقام (٧) ، (٨) والشكل البياني رقم (١) الخاص بالتكرارات والنسبة المئوية والدلالات الإحصائية للقياس القبلي والبعدي للمجموعة التجريبية وجود تحسن كبير للمجموعة التجريبية ولصالح القياس البعدي حيث تراوحت نسبة التحسن ( ٧٦.٧٤% إلي ٢٢٠%) . ويرجع الباحث هذا التحسن إلى تأثير استخدام إستراتيجية (K.W.L) المدعومة بالتصور العقلي ، فيما يخص إستراتيجية (K.W.L) : فان إستراتيجية (K.W.L) قد خلق بيئة تعليمية جديدة قائمة على توفير فرص تعلم جديدة ومتنوعة وذلك من خلال تطبيق خطوات (إستراتيجية K.W.L) عند تعليم المهارات التدريسية التنفيذية في التدريب الميداني الداخلي فهي طريقة فعالة للتدريس وهي تشجع الطلاب على الإشتراك في الموقف التعليمي وتنمية مهارات التفكير ويقوم المعلم بدور المشرف والموجه للعملية التعليمية إذا لزم الأمر ، وهذا يساعد على توفير بيئة تعليمية سليمة ، كذلك كان لها أثر إيجابي في تعلم المقرر حيث أعطت للطلاب الفرصة في تحديد الأفكار الرئيسية للموضوع ، وتنظيم معلوماتهم ، وربط معرفتهم السابقة بالجديدة ، وتم ذلك من خلال إستدعاء الطلاب لخبراتهم السابقة ، وبوضع أسئلة حول ما يريدون تعلمه وهذا يتفق مع مميزات إستراتيجية الجدول الذاتي (K.W.L) التي ذكرها يوسف قطامي (٢٠١٣) ، مجدي إبراهيم (٢٠٠٥) ومنها : تعزيز فكرة التعلم التي تجعل من الطالب محوراً للعملية التعليمية بدلاً من المعلم وتمكن المعلم من أن يحقق خطوات متقدمة لتعزيز بيئة التعلم الصفي ويمكن الطلاب من تقرير وقيادة تعلمهم الخاص ، ومن واجب المعلم أن يعزي نجاحهم في تعلمهم الذاتي إلى ما قاموا به من جهد . (٢٩) ، (١٢٥ : ٢٠)

ويتفق هذا مع نتائج دراسة ظافر ناموس ( ٢٠١٥ ) ( ١٠ ) حيث أكدت هذه الدراسات علي تفوق المجموعة التجريبية والتي استخدمت استراتيجيات (K.W.L) علي المجموعة الضابطة .  
كما يتفق أيضا مع ما أشار اليه Perez ( 2008 ) بأن استراتيجيات (K.W.L) تتمتع وتتميز بصفات كالعصف الذهني، و التصنيف، وإثارة الأسئلة ( ٣٢ : ٢١ )  
كما يرجع الباحث ذلك التحسن إلى تأثير التصور العقلي أيضا على المهارات قيد البحث ، حيث أن طبيعة ومحتويات وحدات التصور العقلي المقترحة قد ساهمت في تطوير مستوى المهارات قيد البحث من خلال تكوين تصور أو نموذج ذهني لأداء المهارة التي سوف يقوم المتعلم بأدائها قبل القيام بأدائها ، مما يساعد على تحسين مستوى أداء الطالب للمهارات قيد البحث نتيجة لتصورها مسبقا ، وزيادة قدرة الطالب على توقع المعوقات التي قد تقابله أثناء قيامه بالأداء ، بالإضافة إلى تثبيت مستوى الأداء النهائي من خلال التخلص من التوترات المصاحبة للأداء ، زيادة الثقة بالنفس من خلال أداء ما تم تصوره مسبقا وهذا ما يتفق مع ما أشارت إليه نتائج دراسة محروس قنديل ، نادر مرجان (١٩٩٣) والتي تؤكد علي فاعلية التصور العقلي في تعلم المهارات الحركية. ( ٢١ : ٤٦ )، ويتفق هذا أيضا مع ما أكده كلا من العربي شمعون (٢٠٠١) ، محمد علاوي (٢٠٠٢) ، أسامة راتب ( ٢٠٠٤ ) ، محمد زايد (٢٠١١) أن التصور يلعب دوراً هاماً في تنمية قدرات ومستوى الفرد وتحسين مستوي أدائه وتقوية الممرات العصبية الخاصة بالإشارات العصبية المرسلة من الجهاز العصبي إلي المجموعات المؤدية للمهارات ومن ثم الوصول لأفضل مستوي ممكن وبأقل مجهود. (٢٢ : ٢١٢) (٢٣ : ٢٥٠) ( ٣ : ٣١٧ ) ( ٢٥ : ١٤ )

٢- عرض نتائج المجموعة الضابطة

جدول (٩)

الدلالات الإحصائية الخاصة للقياس القبلي والبعدي للمجموعة الضابطة لاستجابات استمارة ملاحظة المهارات التدريسية التنفيذية ن = ٢٠

العبارة	الدلالات الإحصائية		القياس القبلي		القياس البعدي		نسبة التحسن %
	سن	ع±	سن	ع±	سن	ع±	
يوضح الهدف العام من الدرس للمتعلمين في بداية الدرس	١.٨٥	٠.٧٥	٢.٦٥	٠.٤٩	٤.٠٠	*٤.٠٠	٠.٠٠
يستخدم التشكيلات التي تخدم الموقف التعليمي	١.٢٥	٠.٤٤	١.٧٥	٠.٥٥	٢.٨٩	*٢.٨٩	٠.٠٠
ينوع في استخدام أساليب التدريس خلال الدرس	١.٣٠	٠.٤٧	١.٧٥	٠.٦٤	٢.٣٢	*٢.٣٢	٠.٠٢
يستغل الملعب والامكانيات المتاحة بفاعلية مع مراعاة عوامل الامن والسلامة	١.٤٠	٠.٥٠	٢.٠٥	٠.٦٠	٢.٨٠	*٢.٨٠	٠.٠١
يكشف أخطاء المتعلمين والعمل على تصحيحها فور ظهورها	١.٥٠	٠.٦٩	٢.٠٥	٠.٦٠	٢.٤٠	*٢.٤٠	٠.٠٢
يتدرج في تعليم المهارات الحركية بطريقة صحيحة	١.٤٠	٠.٦٠	٢.٥٠	٠.٦٩	٣.٥٨	*٣.٥٨	٠.٠٠
يحضر الادوات ويتخلص منها بنظام وإعدادتها إلى أماكنها بنظام	١.٠٠	٠.٠٠	٢.٠٥	٠.٦٠	٣.٨٣	*٣.٨٣	٠.٠٠
يؤدى النموذج الحركي بطريقة صحيحة	١.٨٠	٠.٧٧	٢.٧٠	٠.٨٠	٣.١٤	*٣.١٤	٠.٠٠
يدير وقت الدرس حسب الوقت المخصص لكل جزء	١.٥٥	٠.٥١	٢.١٠	٠.٦٤	٢.٥٢	*٢.٥٢	٠.٠١
يتحرك في الاماكن التي تمكنه من المتابعة والطلاب من رؤيته	١.٦٥	٠.٥٩	٢.٤٥	٠.٦٠	٣.٠٩	*٣.٠٩	٠.٠٠
يعرض أنشطة الدرس بتسلسل وترابط	١.٢٠	٠.٤١	٢.١٠	٠.٥٥	٣.٦٣	*٣.٦٣	٠.٠٠
يهتم بتعزيز الاداء الصحيح للطلاب	١.٢٥	٠.٤٤	١.٧٥	٠.٥٥	٢.٨٩	*٢.٨٩	٠.٠٠
يراعي الفروق الفردية بين الطلاب	١.٣٥	٠.٥٩	١.٩٥	٠.٦٩	٢.٥٥	*٢.٥٥	٠.٠١
يوفر فرص الممارسة لجميع التلاميذ في نفس الوقت	١.٥٥	٠.٥١	٢.٠٥	٠.٧٦	٢.٣٥	*٢.٣٥	٠.٠٢
يشارك التلاميذ المتعثرين في الاداء ومحاوله مساعدتهم على التقدم في الاداء	١.٠٥	٠.٢٢	١.٦٠	٠.٥٠	٣.٣٢	*٣.٣٢	٠.٠٠
جذب انتباه المتعلمين إلى النقاط الهامة والضرورية أثناء الاداء	١.٤٠	٠.٥٠	٢.٢٠	٠.٧٠	٣.٢٣	*٣.٢٣	٠.٠٠
ينتقل بانسيابية من جزء إلى آخر من أجزاء الدرس	١.٣٥	٠.٥٩	٢.٠٥	٠.٦٩	٢.٩٥	*٢.٩٥	٠.٠٠
يبيّن في إخراج وتنفيذ الدرس	١.٠٥	٠.٢٢	١.٦٥	٠.٥٩	٣.٠٠	*٣.٠٠	٠.٠٠
يجنب المتعلمين الوقوف لفترات طويلة أثناء التدريس	١.٣٥	٠.٤٩	١.٩٥	٠.٦٩	٢.٥٥	*٢.٥٥	٠.٠١
يراعي توزيع الادوات بالشكل الصحيح	١.٢٥	٠.٤٤	٢.٠٠	٠.٦٥	٣.٤٤	*٣.٤٤	٠.٠٠
يستخدم الادوات البديلة بفاعلية	١.٠٠	٠.٠٠	٢.٠٥	٠.٦٠	٣.٨٣	*٣.٨٣	٠.٠٠
يراعي التقدم بالمهارة المتعلمة وفقا لمستوى كل متعلم	١.٠٠	٠.٠٠	١.٩٥	٠.٦٠	٣.٧٦	*٣.٧٦	٠.٠٠
يستطيع الربط بين المهارة المتعلمة والمهارات التي سبق تعلمها	١.٣٠	٠.٤٧	١.٧٥	٠.٥٥	٢.٧١	*٢.٧١	٠.٠١
يستخدم المنافسات بين المتعلمين أثناء التطبيق	١.٠٠	٠.٠٠	١.٤٥	٠.٥١	٣.٠٠	*٣.٠٠	٠.٠٠
يستخدم الوسائل التعليمية بمهارة وفاعلية في الدرس	١.١٠	٠.٤٥	١.٦٠	٠.٥٠	٢.٨٩	*٢.٨٩	٠.٠٠
يراعي وضوح الصوت لجميع التلاميذ والتنوع في درجته لجذب التلاميذ	٢.٠٥	٠.٦٩	٢.٥٠	٠.٦١	٢.٣٢	*٢.٣٢	٠.٠٢
يؤكد على الجوانب التربوية خلال الممارسة الرياضية بالدرس	١.١٠	٠.٤٥	١.٩٥	٠.٣٩	٤.١٢	*٤.١٢	٠.٠٠
يستخدم المصطلحات الرياضية بطريقة صحيحة	٢.١٥	٠.٦٧	٣.٠٥	٠.٦٠	٤.٢٤	*٤.٢٤	٠.٠٠
ينمي مهارات القيادة والتبعية	١.٢٠	٠.٥٢	٢.٢٠	٠.٤١	٤.٠٧	*٤.٠٧	٠.٠٠
ينوع أساليب التعزيز بعد حدوث السلوك مباشرة	١.٢٠	٠.٤١	٢.٢٠	٠.٤١	٤.٠٧	*٤.٠٧	٠.٠٠

\*\* معنوي عند مستوى ٠.٠٥

يتضح من الجدول (٩) الخاص بالتكرارات والنسبة المئوية والدلالات الإحصائية للقياس القبلي والبعدي للمجموعة الضابطة الخاصة باستجابات استمارة ملاحظة المهارات التدريسية التنفيذية وجود فروق ذات دلالة إحصائية عند مستوي (٠.٠٥) بين القياس القبلي والبعدي ولصالح القياس البعدي حيث تراوحت قيمة (Z) ما بين (٢.٣٢) إلى (٤.٢٤) وبمستوي دلالة أقل من (٠.٠٥) ، وتراوحت نسب التحسن ما بين (٢١.٩٥) إلى (١٠٥.٠٠) ولصالح القياس البعدي .



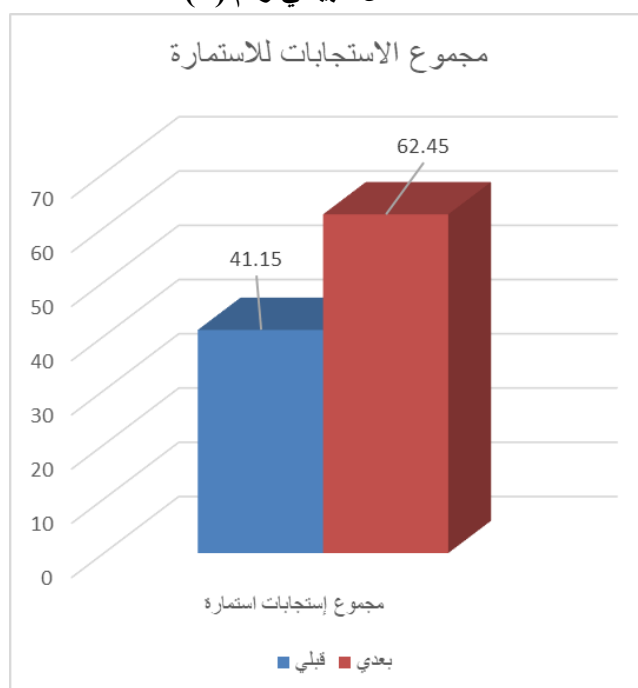
جدول (١٠)  
الدلالات الإحصائية لمجموع إستجابات استمارة ملاحظة المهارات التدريسية التنفيذية ونسبة التحسن  
للمجموعة الضابطة قبل وبعد التجربة  
ن = ٢٠

نسبة التحسن %	مستوى الدلالة	قيمة (ت)	الفرق بين المتوسطين		القياس البعدي		القياس القبلي		الدلالات الإحصائية
			ع±	س-	ع±	س-	ع±	س-	
٥١.٧٦	٠.٠٠	*١٣.٠٤	٧.٣١	٢١.٣٠-	٥.٦٦	٦٢.٤٥	٦.٩٢	٤١.١٥	مجموع إستجابات الاستمارة

\* معنوي عند مستوى ٠.٠٥ = ٢.٠٩

يتضح من الجدول رقم (١٠) والشكل البياني رقم (١) الخاص بالدلالات الإحصائية لمجموع إستجابات استمارة ملاحظة المهارات التدريسية التنفيذية ونسبة التحسن للمجموعة الضابطة قبل وبعد التجربة : وجود فروق ذات دلالة إحصائية عند مستوى (٠.٠٥) حيث كانت قيمة (ت) المحسوبة ما بين (١٣.٠٤) وهي أكبر من قيمة (ت) الجدولية عند مستوى (٠.٠٥) = (٢.٠٩) وبمستوى دلالة أقل من ٠.٠٥ بلغت نسب التحسن ما بين (٥١.٧٦%) ولصالح البعدي .

الشكل البياني رقم (٢)



يوضح الفروق بين متوسطات استجابات المجموعة الضابطة قبل وبعد التجربة

يتضح من جداول رقم (٩) ، (١٠) والشكل البياني رقم (٢) والخاص بالتكرارات والنسب المئوية والفروق بين القياسين القبلي والبعدي للمجموعة الضابطة في المهارات التدريسية أنها قد حققت تقدماً ملحوظاً عند مستوى (٠.٠٥) في معظم المهارات التدريسية ، حيث تراوحت نسبة التحسن ما بين (٢١.٩٥) إلى (١٠٥.٠٠).

ويرجع الباحث هذا التقدم إلى الأسلوب المعتاد استخدامه في المحاضرات ، ويتفق ذلك مع ما أشارت إليه نوال شلتوت ومصطفى السايح (٢٠٠٠) من أن التدريب الميداني يعد بمثابة المجال الذي تتكون فيه الإتجاهات المهنية المختلفة والمهارات التدريسية وتعبّر فيه المفاهيم المختلفة عن محتوى التعلم وطبيعة المتعلم وخصائصه وتفاعله وبالتالي تبرز الحاجة إلى مساعدة الطلاب المعلمين على إتقان المهارات التدريسية (٤٣:٢٨) ، ويتفق هذا أيضاً مع ما ذكره محمد خليل (٢٠٠٥) على أن المتوقع من التدريب الميداني أن يستطيع الطالب المعلم ترجمة ما درسه وتعلمه من معارف ونظريات إلى واقع فعلي أثناء

عملية التدريس . (٢٤ : ١٨) ، ويتفق ايضا مع ما توصل اليه عصام الدين عزمي، هيثم عبد المجيد (٢٠٠٦) في فاعلية البرنامج الدراسي في تحسين المهارات التدريسية. (١٥ : ١٨٢)، كما تتفق ايضا مع ما أشار اليه السيد فتح الله (٢٠٠٨) وسامية فرغلي ونادية عبدالقادر (٢٠٠٢) على أن التدريب الميداني الداخلي يتيح الفرصة لإكتساب المهارات التدريسية للطلاب المعلمين ويساعد على التعرف على المشكلات التي تواجه الطلاب المعلمين أثناء عملية التدريس. (٤ : ١٠) (٦ : ٨١) . وبناءً على ما تقدم فإن هذه النتائج تكون قد حققت صحة الفرض الثاني " توجد فروق ذات دلالة احصائية بين القياس القبلي والقياس البعدي للمهارات التدريسية للمجموعة الضابطة لصالح القياس البعدي.

٣- عرض نتائج الفروق بين المجموعتين التجريبية والضابطة

### جدول (١١)

الدلالات الاحصائية الخاصة بالقياس القبلي والبعدي للمجموعتين التجريبية والضابطة لاستجابات استمارة ملاحظة المهارات التدريسية التنفيذية.

البيانات	الدلالات الإحصائية		المجموعة الضابطة ن = ٢٠		المجموعة التجريبية ن = ٢٠		قيمة (مان ويتني)	مستوى الدلالة	نسبة التحسن %
	ع±	س	ع±	س	ع±	س			
يوضح الهدف العام من الدرس للمتعلمين في بداية الدرس	٢.٦٥	٠.٤٩	٣.٥٠	٠.٩٥	٢.٦٥	٠.٤٩	*٩٨.٠٠	٠.٠٠	٣٢.٠٨
يستخدم التشكيلات التي تخدم الموقف التعليمي	٢.١٥	٠.٦٧	٣.٥٥	٠.٦٩	٢.١٥	٠.٦٧	*٣٣.٠٠	٠.٠٠	٦٥.١٢
ينوع في استخدام اساليب التدريس خلال الدرس	١.٧٥	٠.٦٤	٢.٧٠	٠.٩٢	١.٧٥	٠.٦٤	*٨٩.٠٠	٠.٠٠	٥٤.٢٩
يستغل الملعب والامكانيات المتاحة بفاعلية مع مراعاة عوامل الامن والسلامة	٢.٠٥	٠.٦٠	٣.٨٥	٠.٥٩	٢.٠٥	٠.٦٠	*١٠.٠٠	٠.٠٠	٨٧.٨٠
يكتشف أخطاء المتعلمين والعمل على تصحيحها فور ظهورها.	٢.٠٥	٠.٦٠	٢.٨٥	٠.٧٥	٢.٠٥	٠.٦٠	*٦٤.٥٠	٠.٠٠	٣٩.٠٢
يندرج في تعليم المهارات الحركية بطريقة صحيحة .	٢.٥٠	٠.٦٩	٣.٤٥	٠.٥١	٢.٥٠	٠.٦٩	*٦٥.٠٠	٠.٠٠	٣٨.٠٠
يحضر الأدوات ويتخلص منها بنظام وإعادتها إلى أماكنها بنظم .	٢.٠٥	٠.٦٠	٤.٠٠	٠.٤٦	٢.٠٥	٠.٦٠	*٤.٠٠	٠.٠٠	٩٥.١٢
يؤدي النموذج الحركي بطريقة صحيحة .	٢.٧٠	٠.٨٠	٤.٢٠	٠.٤١	٢.٧٠	٠.٨٠	*٢٤.٠٠	٠.٠٠	٥٥.٥٦
يدير وقت الدرس حسب الوقت المخصص لكل جزء .	٢.١٠	٠.٦٤	٣.٣٥	٠.٨٨	٢.١٠	٠.٦٤	*٥٢.٠٠	٠.٠٠	٥٩.٥٢
يتحرك في الاماكن التي تمكنه من المتابعة والطلاب من رؤيته .	٢.٤٥	٠.٦٠	٣.١٠	٠.٦٤	٢.٤٥	٠.٦٠	*٥٤.٥٠	٠.٠٠	٢٦.٥٣
يعرض أنشطة الدرس بتسلسل وترابط .	٢.١٠	٠.٥٥	٢.٥٥	٠.٥١	٢.١٠	٠.٥٥	*٧١.٠٠	٠.٠٠	٢١.٤٣
يهتم بتعزيز الاداء الصحيح للطلاب .	١.٧٥	٠.٥٥	٢.٧٥	٠.٤٤	١.٧٥	٠.٥٥	*٤٥.٠٠	٠.٠٠	٥٧.١٤
يراعي الفروق الفردية بين الطلاب .	١.٩٥	٠.٦٩	٢.٧٠	٠.٩٨	١.٩٥	٠.٦٩	*٣٣.٠٠	٠.٠٠	٣٨.٤٦
يوفر فرص الممارسة لجميع التلاميذ في نفس الوقت .	٢.٠٥	٠.٧٦	٣.٤٥	٠.٨٣	٢.٠٥	٠.٧٦	*٤٨.٠٠	٠.٠٠	٦٨.٢٩
يشارك التلاميذ المتعثرين في الاداء ومحاولة مساعدتهم على التقدم في الاداء	١.٦٠	٠.٥٠	٢.٦٠	٠.٥٠	١.٦٠	٠.٥٠	*٤٨.٠٠	٠.٠٠	٦٢.٥٠
جذب إنتباه المتعلمين إلى النقاط الهامة والضرورية أثناء الاداء	٢.٢٠	٠.٧٠	٣.٤٠	٠.٧٥	٢.٢٠	٠.٧٠	*٥٤.٠٠	٠.٠٠	٥٤.٥٥
ينتقل بانسيابية من جزء إلى آخر من أجزاء الدرس .	٢.٠٥	٠.٦٩	٣.٠٠	٠.٧٣	٢.٠٥	٠.٦٩	*٧٧.٥٠	٠.٠٠	٤٦.٣٤
يبتكر في إخراج وتنفيذ الدرس .	١.٦٥	٠.٥٩	٢.٥٠	٠.٥١	١.٦٥	٠.٥٩	*٧٠.٠٠	٠.٠٠	٥١.٥٢
يجنب المتعلمين الوقوف لفترات طويلة أثناء التدريس	١.٩٥	٠.٦٩	٢.٣٥	٠.٤٩	١.٩٥	٠.٦٩	*٥٠.٠٠	٠.٠٠	٢٠.٥١
يراعي توزيع الادوات بالشكل الصحيح .	٢.٠٠	٠.٦٥	٣.٥٠	٠.٨٣	٢.٠٠	٠.٦٥	*٣٦.٠٠	٠.٠٠	٧٥.٠٠
يستخدم الادوات البديلة بفاعلية .	٢.٠٥	٠.٦٠	٢.٥٥	٠.٥١	٢.٠٥	٠.٦٠	*٥٤.٠٠	٠.٠٠	٢٤.٣٩
يراعي التقدم بالمهارة المتعلمة وفقا لمستوى كل متعلم .	١.٩٥	٠.٦٠	٢.٩٥	٠.٧٦	١.٩٥	٠.٦٠	*٦٤.٥٠	٠.٠٠	٥١.٢٨
يستطيع الربط بين المهارة المتعلمة والمهارات التي سبق تعلمها .	١.٧٥	٠.٥٥	٢.٩٥	٠.٦٩	١.٧٥	٠.٥٥	*٤٣.٠٠	٠.٠٠	٦٨.٥٧
يستخدم المنافسات بين المتعلمين أثناء التطبيق .	١.٤٥	٠.٥١	٢.٣٠	٠.٨٦	١.٤٥	٠.٥١	*١٨.٠٠	٠.٠٠	٥٨.٦٢

**جدول (١١)**  
**الدلالات الإحصائية الخاصة بالقياس القبلي والبعدي للمجموعتين التجريبية والضابطة لاستجابات**  
**استمارة ملاحظة المهارات التدريسية التنفيذية.**

البيانات	الدلالات الإحصائية		المجموعة الضابطة ن = ٢٠		المجموعة التجريبية ن = ٢٠		قيمة (مان ويتي)	مستوى الدلالة	نسبة التحسن %
	ع ±	س	ع ±	س	ع ±	س			
يستخدم الوسائل التعليمية بمهارة وفاعلية في الدرس .	١.٦٠	٠.٥٠	٢.٣٥	٠.٩٩	*١٨.٠٠	٠.٠٠	٤٦.٨٨		
يراعي وضوح الصوت لجميع التلاميذ والتنوع في درجته لجذب التلاميذ .	٢.٥٠	٠.٦١	٣.٢٥	٠.٩٧	*٧٨.٠٠	٠.٠٠	٣٠.٠٠		
يؤكد على الجوانب التربوية خلال الممارسة الرياضية بالدرس.	١.٩٥	٠.٣٩	١.٨٥	٠.٦٧	*٦٠.٠٠	٠.٠٠	٥.١٣-		
يستخدم المصطلحات الرياضية بطريقة صحيحة	٣.٠٥	٠.٦٠	٣.٢٠	٠.٨٣	*١١٢.٠٠	٠.٠١	٤.٩٢		
يمني مهارات القيادة والتبعية .	٢.٢٠	٠.٤١	٢.٠٠	٠.٧٣	*٦٤.٠٠	٠.٠٠	٩.٠٩-		
ينوع أساليب التعزيز بعد حدوث السلوك مباشرة	٢.٢٠	٠.٤١	١.٨٥	٠.٦٧	*٥٦.٠٠	٠.٠٠	١٥.٩١-		

\* معنوي عند مستوى ٠.٠٥

يتضح من الجدول (١١) الخاص بالتكرارات والنسبة المئوية والدلالات الإحصائية للقياس البعدي للمجموعتين الضابطة و التجريبية باستمارة ملاحظة المهارات التدريسية التنفيذية وجود فروق ذات دلالة إحصائية عند مستوي ( ٠.٠٥ ) بين القياس القبلي والبعدي ولصالح القياس البعدي حيث تراوحت قيمة ( مان وتيني ) ما بين ( ٤.٠٠ إلى ١١٢.٠٠ ) وبمستوي دلالة أقل من ( ٠.٠٥ ) ، وتراوحت نسب التغيير ما بين ( ٤.٩٢% إلى ٩٥.١٢% ) ولصالح القياس البعدي .

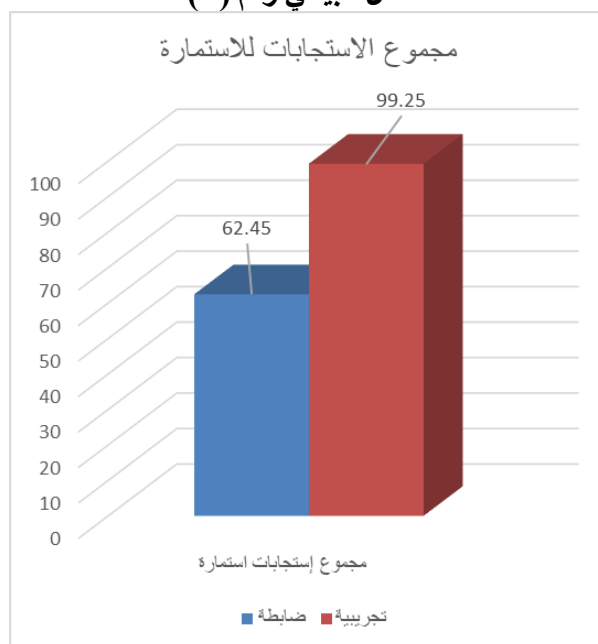
**جدول (١٢)**  
**الدلالات الإحصائية لمجموع استجابات استمارة ملاحظة المهارات التدريسية التنفيذية ونسبة التغيير**  
**للمجموعتين والضابطة و التجريبية قبل**  
**وبعد التجربة**

البيانات	وحدة القياس	المجموعة التجريبية ن = ٢٠		المجموعة الضابطة ن = ٢٠		الفرق بين المتوسطين	قيمة (ت)	مستوى الدلالة	نسبة التغيير %
		ع ±	س	ع ±	س				
مجموع استجابات الاستمارة		٥.٦٦	٦٢.٤٥	٨.١٩	٩٩.٢٥	٣٦.٨٠-	*١٦.٥٢	٠.٠٠	٥٨.٩٣

\* معنوي عند مستوى ٠.٠٥ = ٢.٠٢

يتضح من الجدول رقم (١٢) والشكل البياني رقم (٣) الخاص بالدلالات الإحصائية ونسبة التحسن للمجموعتين الضابطة و التجريبية بعد التجربة وجود فروق ذات دلالة إحصائية عند مستوى ( ٠.٠٥ ) حيث كانت قيمة ( ت ) المحسوبة ما بين ( ١٦.٥٢ ) وهي أكبر من قيمة ( ت ) الجدولية عند مستوى ( ٠.٠٥ ) = ( ٢.٠٢ ) وبمستوى دلالة أقل من ٠.٠٥ بلغت نسب التحسن ما بين ( ٥٨.٩٣% ) ولصالح البعدي .

الشكل البياني رقم (٣)



**وضح الفروق بين متوسطات استجابات المجموعتين الضابطة و التجريبية بعد التجربة**  
يتضح من الجداول أرقام (١١) ، (١٢) والشكل البياني رقم (٣) الخاص بالدلالات الإحصائية ونسبة التحسن للمجموعتين الضابطة و التجريبية بعد التجربة في المهارات التدريسية أنها قد حققت تقدماً ملحوظاً عند مستوى (٠.٠٥) في معظم المهارات التدريسية ، حيث تراوحت نسبة التحسن ما بين (٤.٩٢% إلى ٩٥.١٢%) .

ويرجع الباحث هذه النتيجة إلى أن استخدام استراتيجية (K.W.L) في تدريس المهارات التدريسية التنفيذية لمقرر التدريب الميداني الداخلي كان لها تأثير إيجابي في تحسن المهارات التدريسية التنفيذية للمجموعة التجريبية ، كما أن الأسلوب المعتاد في تدريس المهارات التدريسية التنفيذية لمقرر التدريب الميداني الداخلي كان له تأثير إيجابي في تحسن المهارات التدريسية التنفيذية للمجموعة الضابطة ، إلا أن المجموعة التجريبية التي استخدمت استراتيجية K.W.L تفوقت على المجموعة الضابطة التي استخدمت الأسلوب المعتاد حيث أن نسبة التحسن للمجموعة التجريبية أعلى من نسبة التحسن للمجموعة الضابطة . ويتفق ذلك مع دراسة كل من دراسة ظافر خلف (٢٠١٥) (١٠) وإيضاً دراسة أحمد عوض الله (٢٠٢٠) (٢) من تفوق للمجموعة التجريبية والتي استخدمت استراتيجية (K.W.L) على المجموعة الضابطة والتي استخدمت الطريقة التقليدية .

حيث أن استراتيجية (K.W.L) من مميزات أنها تعتمد على تنشيط المعرفة السابقة لدى الطلاب كما تساعد أيضاً في الوقوف على ما لدى الطالب من معرفة سابقة و إذا كانت هذه المعلومات صحيحة أم خاطئة كما تسهل اكتساب المعلومات الجديدة وتعمل على ربطها بالمعلومات السابقة في نفس الموضوع بطريقة صحيحة وهذا ما تحقق في هذه الدراسة .

أما فيما يخص التصور العقلي فنتفق هذه النتائج مع ما أشار إليه العربي شمعون (٢٠٠١) ، محمد علاوي (٢٠٠٢ م) ، أسامة راتب (٢٠٠٤ م) ، وما أشارت إليه نتائج دراسة محمد زايد (٢٠١١) ، دراسة محروس قنديل ونادر مرجان (١٩٩٣) ، دراسة عقيل يحيى ومحمد جاسم (٢٠١٠) أن التصور العقلي يلعب دوراً هاماً في تنمية قدرات ومستوى المتعلم وتحسين مستوي أدائه للمهارات الحركية ومن ثم الوصول لأفضل مستوي ممكن وبأقل مجهود. (٢٢: ٢١٢) (٢٣: ٣١٧) (٣: ٢٥٠) (٢١: ١٤) (٢٥) (١٦)

#### - الإستنتاجات

١- يؤثر استخدام إستراتيجية k.w.l المدعمة بالتصور العقلي تأثيراً إيجابياً على جميع المهارات التدريسية للمجموعة التجريبية.

- ٢- يؤثر البرنامج الدراسي المعتاد استخدامه في تدريس مقرر التدريب الميداني الداخلي والمطبق على المجموعة الضابطة تأثيراً إيجابياً على جميع المهارات التدريسية .  
٣- معدلات تطور المهارات التدريسية للمجموعة التجريبية أعلى من معدلات تطور المهارات التدريسية للمجموعة الضابطة.

#### - التوصيات

- في ضوء الاستنتاجات التي تم التوصل إليها يمكن للباحث أن يوصى بما يلي:-  
١- استخدام إستراتيجية k.w.l المدعمة بالتصور العقلي في تطوير المهارات التدريسية لطلاب التدريب الميداني الداخلي.  
٢- الاستفادة من هذه النتائج في تصميم برامج إعداد معلمى التربية الرياضية.  
٣- إجراء مزيد من الدراسات التي تتعلق بتطوير المهارات التدريسية.

#### المراجع العربية :

- ١- أحمد صبحي سالم (٢٠٠٤) : تأثير التدريب العقلي علي تطوير بعض المهارات الحركية لناشئ تنس الطاولة ، رسالة دكتوراه ، غير منشورة ، كلية التربية الرياضية للبنين ، جامعة الإسكندرية.  
٢- احمد محمد عوض الله محمد (٢٠٢٠) : تأثير استخدام إستراتيجية(K .W .L) علي تحسين بعض المهارات الحركية والتحصيل المعرفي بدرس التربية الرياضية لطلاب المرحلة الثانوية ، رسالة ماجستير غير منشورة ، كلية التربية الرياضية للبنين ، جامعة الإسكندرية .  
٣- أسامة كامل راتب (٢٠٠٤) : تدريب المهارات النفسية تطبيقات في المجال الرياضي، ط٢ ، دار الفكر العربي ، القاهرة .  
٤- السيد فتح الله على(٢٠٠٨) : أثر استخدام إستراتيجية التعلم حتى التمكن على مهارة تخطيط درس التربية الرياضية لطلاب التدريب الميداني الداخلي بكلية التربية الرياضية ، رسالة ماجستير غير منشورة كلية التربية الرياضية للبنين جامعة الإسكندرية .  
٥- تهاني عبد العزيز (٢٠٠١) : المهارات التدريسية وعلاقتها بالإنجاز والتفوق في التدريب الميداني للطالبة المعلمة في التربية الرياضية ، مجلة أسبوط لعلوم وفنون التربية الرياضية ، العدد الثالث عشر ، الجزء الأول ، نوفمبر .  
٦- سامية فرغلى منصور ونادية محمد عبدالقادر(٢٠٠٢) : التدریس والتدريب الميدانی فی التربية الرياضية، دار الحكمة ، الإسكندرية .  
٧- سحر مصطفى محمد (٢٠٠٦) : استراتيجية مقترحة لتطوير المهارات التدريسية للطالبة المعلمة في مسابقات الميدان والمضمار بكلية التربية الرياضية ، رسالة دكتوراه غير منشورة ، كلية التربية الرياضية للبنات ، جامعة الإسكندرية .  
٨- صديقة محمد محرم ودعاء الدرديري أبو الحسن ووفاء عبد الحفيظ غالي (٢٠٠٨) : فاعلية إستراتيجية مقترحة لتطوير المهارات التدريسية لإعداد الطالبات للتدريب الميداني بكلية التربية الرياضية بالإسكندرية، المؤتمر الإقليمي الرابع للمجلس الدولي للصحة والتربية البدنية والترويج والتعبير الحركي بمنطقة الشرق الأوسط ، نظريات وتطبيقات ، كلية التربية الرياضية للبنين ، جامعة الإسكندرية .  
٩- صلاح الدين عرفة(٢٠٠٥) : تفريد تعليم مهارات التدريس بين النظرية والتطبيق ، القاهرة .  
١٠- ظافر ناموس خلف(٢٠١٥) : تأثير استراتيجية الجدول الذاتي (K.W.L.) في تعلم بعض المهارات الهجومية وتطوير التفكير الخطي للطلاب بالمبارزة بسلاح الشيش المديرية العامة للتربية ديالى، العراق.  
١١- عبد السلام عمر الناجي (٢٠٠٩) : ما هي المهارات التي ينبغي أن يتعلمها طلاب الثانوية ؟ مجلة المعرفة (١٧٠) ، ٣٥ - ٤٥ ، المملكة العربية السعودية.  
١٢- عيد الله سعيد موسى (٢٠١٢) : تأثير كل من الاتصال الفوري والتصور العقلي على تطوير المهارات التدريسية لطلاب التدريب الميداني الداخلي ، رسالة دكتوراه غير منشورة ، كلية التربية الرياضية للبنين ، جامعة الإسكندرية .

- ١٣- عصام الدين متولي (٢٠٠٦) : دراسات ومقاييس فى مجال التربية البدنية الرياضية ، الطبعة الأولى ، دار الوفا لدنيا الطباعة والنشر ، الإسكندرية .
- ١٤- عصام الدين متولي وبدوي : طرق تدريس التربية الرياضية بين النظرية والتطبيق ، دار المعارف عبد العال بدوي (٢٠٠٦) ، الإسكندرية .
- ١٥- عصام الدين محمد عزمي : تأثير برنامج تعليمي باستخدام تكنولوجيا التعليم الافتراضى على بعض المهارات التدريسية للطلاب المعلم بشعبة التدريس بكلية التربية الرياضية جامعة المنيا، بحث منشور ، العدد الثامن والأربعون المجلة العلمية للتربية البدنية والرياضية ، كلية التربية الرياضية للبنين بالهرم ، جامعة حلوان ، سبتمبر . (٢٠٠٦)
- ١٦- عقيل يحيى الاعرجي ومحمد : أثر استخدام التدريب الذهني المهاري في تطوير المستوى الرقمي في فعالية قذف الثقل ، بحث منشور مجلة علوم التربية الرياضية ، جامعة الكوفة ، العدد الثالث ، المجلد الثالث . (٢٠١٠)
- ١٧- على محى الدين راشد : إختيار المعلم إعداداه ودليل التربية العملية، دار الفكر العربي ، القاهرة . (١٩٩٦)
- ١٨- عماد شوقى القصراوى : تعلم كيف تتعلم روى تربوية بين التنظير والتجريب، عالم الكتب، القاهرة . (٢٠١٣)
- ١٩- فهد العليان (٢٠٠٥) : استراتيجية K.W.L في تدريس القراءة مفهومها وإجراءاتها، قواعدها، مجلة كليات المعلمين، المجلد الخامس، العدد الأول.
- ٢٠- مجدي إبراهيم (٢٠١٥) : التفكير من منظور تربوي طبيعته - مهاراته - تميته أنماطه - القاهرة، عالم الكتب للنشر.
- ٢١- محروس قنديل ونادر : أثر التدريب العقلى بالاستفادة من التغذية المرتدة الحسية الذاتية على سرعة التعلم ومستوى الأداء فى رياضة الجمباز ، بحث منشور ، مجلة نظريات وتطبيقات ، جامعة الإسكندرية . (١٩٩٣)
- ٢٢- محمد العربي شمعون : التدريب العقلى في المجال الرياضي ، دار الفكر العربي . (٢٠٠١)
- ٢٣- محمد حسن علاوي (٢٠٠٢) : علم نفس التدريب والمنافسة الرياضية ، القاهرة ، دار الفكر العربي.
- ٢٤- محمد خليل حسين (٢٠٠٥) : تقويم برنامج التربية العملية لطلاب قسم التربية البدنية والرياضية بكلية التربية الأساسية بدولة الكويت، رسالة ماجستير غير منشورة ، كلية التربية الرياضية للبنين ، جامعة الزقازيق.
- ٢٥- محمد عبد الحميد زايد : تأثير التصور العقلى في تطوير بعض القدرات الحس حركية ومستوى أداء جملة الحركات الأرضية ، رسالة دكتوراه غير منشورة ، كلية التربية الرياضية للبنين ، جامعة الإسكندرية . (٢٠١١)
- ٢٦- محمود داود الربيعي : استراتيجيات التعلم التعاوني، ط١ ، عالم الكتب الحديث ، اربد ، الأردن . (٢٠١١)
- ٢٧- نجوى نور الدين عبدالعزيز : أثر برنامج مقترح بتحسين أداء الطالب المعلم بالفرقة الرابعة شعبة التعليم الأساسى الحلقة الابتدائية (علوم) فى ضوء الاتجاهات الحديثة والمستقبلية ، بحث منشور بمجلة التربية العلمية، الجمعية المصرية للتربية العملية، عدد ١ ، مجلد ٨، كلية التربية، جامعة عين شمس، القاهرة . (٢٠٠٥)
- ٢٨- نوال ابراهيم شلتوت : التدريب الميدانى (أداءات - تكوينات - تقويمات) ، كتاب منهجى ، دار ومصطفى السايح محمد الاشعاع الفنية ، الاسكندرية . (٢٠٠٠)
- ٢٩- يوسف قطامي (٢٠١٣) : إستراتيجيات التعلم والتعليم المعرفية، ط١، دار المسيرة للنشر والتوزيع والطباعة، عمان . (٢٠١٣)

المراجع الأجنبية :

- Kopp, K, (2010) : Every day Content- Area writing: Write to learn strategies for 3- 5, Frist edition, Gainesville: Maupin House.
- ٣٠ - McIntyre J., : Emerging trends in teacher education, journal of Mid West

- ٣١ (2002) tern Education research, v.,15, n., (1), ERIC Digest, no.,
- ٣٢ Perez, K. (2008) : More than 100 Brain Friendly Tools and Strategies for  
- Literacy Instruction, without edition, California, Corwin Press.
- ٣٣ Tock, S. (2008) : The effects of note taking and KWL strategy on attitude  
- and academic achievement. Hacettepe University, Journal of Education. V. 34.

تأثير إستراتيجية k.w.l المدعمة بالتصور العقلي علي المهارات التدريسية  
لطلاب التدريب الميداني الداخلي

----

دكتور/ أحمد محمد عبد الحليم  
مدرس بكلية التربية الرياضية للبنين  
جامعة الإسكندرية

يهدف البحث إلى التعرف علي تأثير إستخدام إستراتيجية k.w.l المدعمة بالتصور العقلي علي المهارات التدريسية لطلاب التدريب الميداني الداخلي ، تم استخدام المنهج التجريبي على عينة عشوائية عددها (٤٠) من طلاب الفرقة الثانية بكلية التربية الرياضية للبنين جامعة الإسكندرية ، قسمت إلى مجموعة تجريبية ومجموعة ضابطة، في العام الدراسي ٢٠٢٠/٢٠٢١ ، استخدم الباحث استمارة ملاحظة المهارات التدريسية التنفيذية والتي تتكون من محور واحد يحتوي على (٣٠) عبارة تمثل المهارات التدريسية قيد البحث ، نماذج للدروس بإستخدام إستراتيجية k.w.l المدعمة بالتصور العقلي تتلخص أهم النتائج في أن معدلات تطور المهارات التدريسية للمجموعة التجريبية والتي طبقت عليها إستراتيجية k.w.l المدعمة بالتصور العقلي أعلى من معدلات تطور المهارات التدريسية للمجموعة الضابطة والتي طبق عليها البرنامج الدراسي المعتاد إستخدامه في تدريس مقرر التدريب الميداني الداخلي ، وقد أوصى الباحث بإستخدام إستراتيجية k.w.l المدعمة بالتصور العقلي في تطوير المهارات التدريسية لطلاب التدريب الميداني الداخلي.

ABSTRACT

The effect of using the k.w.l strategy subsidized mental perception style on the teaching skills of the students of internal training.

----

**dr. Ahmed Mohamed Abd elhalim**

The research is aiming to identify the impact of using the k.w.l strategy subsidized mental perception style on the teaching skills , Experimental method has been used on a random sample of (40) of the second year students of the Faculty of Physical Education, University Alexandria, Divided into an experimental group and a control group, in the academic year 2020/2021, The researcher used the teaching executive skills observation form, which consists of one axis that contains (30) phrases representing the teaching skills under investigation, samples for lessons using the k.w.l strategy supported by mental perception. The most important results are summarized in the developmental rates of teaching skills for the experimental group which being under using the k.w.l strategy subsidized mental perception style on the teaching skills is being higher than the controlled groups teaching skills which applied usual courses had used in the internal teaching field discussion .the researcher recommended using the k.w.l strategy subsidized mental perception style on the teaching skills in the development of teaching skills for students of internal field.