

## تقنية الرسم المباشر كوسيلة لزخرفة الملابس النسائية الجلدية

أ.د/ ياسمين احمد الكحكي \*

أ.د/ وليد شعبان مصطفى \*\*

كاترينا جوزيف ميخائيل \*\*\*

### المقدمة :- Introduction

تعتبر خامه الجلد من اهم الخامات الطبيعيه المستخدمه في تصنيع الملابس، كما تستخدم كجزء رئيسي في بعض قطع الملابس مثل الاكوال والاساور وغيرها والتي تمثل دعما واضحا في كثير من الملابس وتتنوع تقنيات حياكتها مع الخامات المختلفه وتتغير هذه التقنيات علي حسب نوعيات الجلود المستخدمه لدعم الملابس. (نشوه مصطفى، ٢٠١٦).

واهتم الفنان الشعبي بزخرفة الجلود فرسم علي سطحها زخارف نباتيه وهندسيه ، مستخدما الادوات الخاصه بزخرفة الجلود ، عاكسا بذلك مهارته ودقته، معبرا عن صبره وبساطته الصادقه ووجدانه المرهف ومنها الزخرفه بالتضفير والتدكيك والتفريغ بالمشروط ووضع لباده تحت الجلد لزخرفه قطعه جلديه والزخرفه بالضغط والتطعيم ( الابليك ) والزخرفه بالحرق والزخرفه علي الجلد بالتهذيب والزخرفه بالرسم. (بيلي عيسي علي، ٢٠١٨ )

وتعد تقنيه الرسم المباشر من الطرق التي تعتمد علي قدره استخدام فرشاه الالوان، اقلام التلوين المختلفه، الاحبار ، اوعجائن الفوم في الرسم علي القماش ويتميز الرسم المباشر بالتفرد لعدم امكانيه تكراره بكل تفاصيله فكل رسمه تختلف عن غيرها مما يجعلها تتميز بالاصاله لانها تعتمد علي حاله الانفعاليه التي يكون فيها الفنان عند القيام بعمله الفني ولكن يمكن تكرارها في حالة طباعة الرسم المباشر بأسلوب ميكانيكي .( سارة محمود محمد ، ٢٠٢١ )

لذلك اتجه البحث الحالي الي استخدام تقنيه الرسم المباشر كوسيلة لزخرفة الملابس النسائية الجلدية

\* أستاذ الملابس والنسيج ورئيس قسم الاقتصاد المنزلي - كلية التربية النوعية - جامعة أسيوط  
\*\* أستاذ المصنوعات الجلدية ورئيس قسم الصناعات الجلدية السابق كلية الاقتصاد المنزلي -  
جامعة حلوان

\*\*\*باحثة بمرحلة الماجستير ومعيدة بقسم الاقتصاد المنزلي

### مشكلة البحث: ( Research Problem )

ويمكن صياغة المشكله البحثيه في الاجابه علي التساؤلات الاتيه :

- ١- هل يمكن الاستفادة من انواع الجلود المختلفه بالسوق المحلي؟
- ٢- ما امكانية الاستفادة من بعض الوحدات الخزرفية باستخدام الرسم المباشر علي انواع الجلود المختلفه؟
- ٣- مامدي مواكبة الموضة العالمية بعمل تصميمات مقترحه من انواع الجلود المختلفه؟

### أهداف البحث: (Research Aims)

- ١ - الاستفادة من انواع الجلود المختلفه بالسوق المحلي.
- ٢- الاستفادة من بعض الوحدات الخزرفيه باستخدام الرسم المباشر علي انواع الجلود المختلفه.
- ٢- تقديم تصميمات ملبسيه مقترحه من الجلود تواكب الموضة العالمية .

### أهمية البحث : (Resseach Importance)

تسهم أهمية البحث الحالي في :

- ١ -البحث في اساليب جديده ومتنوعه لاثراء الملابس النسائيه الجديده .
- ٢- تقديم بعض التصميمات المبتكره للملابس الجديده النسائيه تتماشى مع خطوط الموضه ٢٠٢٢ م
- ٣- استخدام تقنيه الرسم المباشر كوسيله لزخرفه الملابس النسائيه الجديده .

### فروض البحث : (Research Hypotheses)

يفترض البحث الحالي ما يلي :

- ١ - يوجد فروق ذات دلالة احصائيه بين التصميمات الملبسيه المقترحه ومدي توافر اسس وعناصر التصميم لاتجاهات الموضه لصالح عينه البحث .

### حدود البحث: (Search Limits)

- حدود زمنية: خلال عام ٢٠٢١ م- ٢٠٢٢ م.
- حدود مكانية : في مدينه اسيوط .
- حدود بشريه وتشمل:
- الفئه العمرية : ٣٠ - ٤٠ عام.

نوع الفئة : اناث .

نوع الملابس : ملابس خارجيه.

### أدوات البحث: (Search Tools)

اشتملت أدوات البحث على:

١ - استبيان لاستطلاع اراء الساده المحكمين المختصين لتقييم التصميمات المقترحه.

### منهج البحث: (Research Methodology)

يتبع هذا البحث المنهج الوصفي والمنهج التجريبي .

### المنهج الوصفي: Descriptive

يشمل علي تجميع الدراسات السابقه ، ووضع الاطار النظري ، وفي تحليل نتائج البحث التي توصلت اليها.

### المنهج التجريبي: Experimental

تمثل في اجراء التجربه البحثيه وتقديم مجموعه من التصميمات المقترحه لملابس جلديه باستخدام تقنيه الرسم المباشر كوسيله لזخرفه الملابس النسائيه الجلديه.

### مصطلحات البحث : (Research Vocabulary)

#### - التقنيه: (Techniques)

- هي لفظه مشتقه من اللفظه الاغريقيه الداله علي ( الفن ) ويمكن تعريفها بطريقه اجماليه بانها القدرات والعمليات الداخلة في الفن . ( ايمان محمد ، ٢٠٠٦ )

#### - الرسم المباشر :- (Direct Drawing)

هو التعبير التفائى لحاله الفنان الداخليه والتي ينتج عنها خطوط وملامس واشكال واللوان ليس لها اى مدلول بصرى سوى التعبير عن الانفعال الذاتى للفنان اثناء ابداعه عند قيامه بالعمل الفنى . " (ايمن رمزي واخرون ، ٢٠٢١)

#### - الزخرفة: (decoration)

يقصد بها فن تزيين الاشياء بالنقش او التطريز او التطعيم وغير ذلك (مجمع اللغه العربيه ٢٠٠٥)

#### - الملابس النسائية:(women clothing)

هي كل ما يغطي جسم المرء كله من منسوجات وملابس بانواعها المختلفة الداخليه والخارجيه بما في ذلك مكملات الزينه (الاكسسوارات) او هي ما يتم تصميمه من ازياء ومكملاتها لكي ترتديها النساء . (اسمهان النجار - ٢٠٠٦)

### - الجلد : (leather)

- خامه لينه سخيه تتميز بقدراتها علي التحمل والمرونه الي جانب المتانته.(فاطمه مصطفى-٢٠٠٨

- هو من الخامات الهامه في التشكيل الفني والزخرفه لما له من قابليه للتشكيل في صورته متعدده بالاضافه الي تعدد التقنيات الخاصه به من حذف واضافه وتطعيم ونسج . (هبه عاصم - شيماء صابر - ٢٠١٠)

### الدراسات السابقة:(Previous studies)

-دراسة أسماء سوليم ، ٢٠٠٣ ، " رسالة ماجستير بعنوان دراسة تأثير أختلاف بعض الأساليب التطبيقية في مراحل تصنيع الجلد الطبيعي والصناعي علي الخواص الوظيفية للمنتج النهائي .

هدفت الدراسة إلي محاولة إلقاء الضوء علي خامة الجلد وخصائصها وزيادة الأهتمام بها لكونها من الخامات المستخدمة في صناعة الملابس الجاهزة وكذلك لتأثيرها علي القدرة التنافسية للتصدير ، وتوصلت الدراسة إلي الأستغلال الأمثل لخواص الجلد المختلفة ، والتوصل إلي أنسب نمرة خيط لحياكة الخامات الجلدية أنسب طول غرزة لحياكة الخامات الجلدية ، أنسب نوع إبرة لحياكة الخامات الجلدية الجلدية ، أنسب نوع حياكة الخامات الجلدية ، ويمكن الأستفادة منها في الدراسة الحالية في معرفة خصائص الجلد وأنسب نوع حياكة للخامات الجلدية المستخدمة في الملابس الجاهزة

-دراسة ايمان رافت سعد السيد ، ٢٠٠٨ ، " رسالة ماجستير بعنوان دراسة القيم الوظيفية والجمالية للجلود وتطبيقاتها في صناعة الملابس "

هدفت الدراسة الي التعرف على انواع الجلود المختلفة ودراسة خواص كل منها وكذلك وضع مواصفات قياسية للجلود الملائمة لصناعة الملابس ، وتوصلت الدراسة ان انسب انواع الجلود المناسبة للملابس الجلدية هي جلد الضأن لان بها مرونة وقوة شد مناسبة

ولكن صغر حجمها يعيق بعض التصميمات. ويمكن الاستفادة منها في دراسته الحاليه في معرفه انواع الجلود المختلفه وصفاتها وخواصها ومراحل تفصيل الملابس الجلديه .  
- دراسة ام احمد جابر السيد محمد ٢٠١٣ ، رسالة دكتوراه بعنوان " اثناء القيم الجمالية والوظيفية للملابس الجلدية النسائية بتنفيذها بتقنيات يدوية وعرض تقنية تنفيذها على شبكة المعلومات "

هدفت الدراسة الى تصميم وتنفيذ منتجات مبنكرة من الملابس الجلدية النسائية بتقنيات يدوية. وتحديد اسس وتقنيات الحياكة اليدوية فى تنفيذ الملابس الجلدية توصلت الدراسة لوجود فروق ذات دلالة احصائية بين ملاءمة الغرزة المستخدمة للخامات الجلدية يمكن الاستفادة منها في معرفه تقنيات الحياكة اليدويه في تنفيذ الملابس الجلديه.

- دراسة همت محمد فيومي محمد ( ٢٠٢١ ) (كفاءة اداة حياكة الجلد الصناعى المستخدم فى صناعة الملابس الجاهزة )

يهدف البحث الى دراسة الخصائص الطبيعية والميكانيكية لانواع الجلد الصناعى محل الدراسة حيث اختير ثلاثة انواع من الجلد الصناعى الذى يستخدم فى صناعة الملابس الجاهزة باوزان مختلفة ، وتحديد افضل مقياس ابرة تتلائم مع انواع الجلد الصناعى محل الدراسة حيث استخدمت ( ابرة مقياس ١٤ ، مقياس ١٦ ، مقياس ١٨ ) ، وكذلك تحديد افضل كثافة غرز فى السنتمتر ( ٣ غرز/سم ، ٤ غرز/سم ، ٥ غرز/سم ) والتي تتلائم مع وصلة الحياكة البسيطة SSA-1 وتحقق افضل اداء وتوصلت النتائج الى ان النوع الثالث من الجلد الصناعى حقق اعلى كفاءة اداء حياكة وهى ٧٥,٧١% لكثافة ( ٥ غرز/سم) + ابرة مقياس ١٤ ، واقل نوع هو الثانى والذى حقق ٢٨% لكثافة ( ٣ غرز/سم) + لبرة مقياس ١٤ وكذلك حقق اعلى كفاءة اداء حياكة وهى ٦٧,٢٥% لكثافة ( ٣ غرز/سم) + ابرة مقياس ١٨ ، واقل نوع هو الاول والذى حقق ٣٦,٥% لكثافة ( ٣ غرز/سم) + ابرة مقياس ١٨. ويمكن الاستفادة منها في دراسته الحاليه في معرفه الخصائص الطبيعيه والميكانيكيه للجلود الصناعيه المستخدمه في التفصيل .

اولاً : الاطار النظري

تنقسم الجلود إلى :

الجلود الطبيعية: ( Natural Leather )

-هي جلود الحيوانات بعد دباغتها وعادة ما يزال الشعر منها أثناء تلك العملية وتتغير هذه الخامة بقدرتها علي التحمل ومرونتها، مما ييسر تطويعها للتشكيل في قوالب. (سوزان السيد - ٢٠٠٥)

### الجلود الصناعية : (Synthetic Leather)

هو قماش مغطي بطبقة بلاستيكية من مادة الفينيل ( P.V.C ) أو مادة عديد اليوريثان ( P.U ) ، وتختلف أنواع الجلد الصناعي تبعاً لنوع القماش المستخدم في الطبقة السفلي وطريقة إنتاجه صناعياً وطرق تجهيزه . (وسام محمد إبراهيم - ٢٠١١ )  
وقد تعطي الجلود الصناعية نفس الامكانيات التشكيلية للجلود الطبيعية وذلك يرجع لتعدد أنواعها وسمكها وملامسها ، كما تتميز برخص ثمنها وسهولة استخدامها في الصناعة بالاضافة لتوافرها بالاسواق بكميات كبيرة وتكون علي شكل لفائف بأطوال مختلفة وتباع بالمتر .

يطلق أسم الجلود الصناعية علي بدائل الجلود الطبيعية ومن الطبيعي أن تختلف الخامات التي تنتج منها هذه الجلود الصناعية باختلاف أنواع اللدائن وطرق تجهيزها وإعدادها صناعيا . (A.K- Sen M- Tech - 2001)  
أ-الطبقة العليا للجلد الصناعي : تمثل السطح " وجة الجلد " وتصنع من مواد شمعية وراتنجية ولدائن ومواد عضوية.

ب-الطبقة السفلي للجلد الصناعي : تمثل " ظهر الجلد " وتأخذ شكل نسيج شبكي بخيوط رقيقة وضيقة بامتداد قطعة الجلد لحماية الجلد والمحافظة علي ممتاسكا .(فاطمة نبيل - ٢٠١٨ )

### من اهم صفات وخواص الجلد :

- ١-المتانة : **Strength** هي خاصية للخامة تعبر عن مقاومتها للاجهاد والتمزق نتيجة تسليط الضغط الخارجي فالجلد ذو مقاومه عالية ضد الشد والتمزق .
- ٢-المرونة: **Fiexbility** تتميز الجلود بدرجة عالية من المرونة والليونة التي تمكنها من الانتشاء في جميع الاتجاهات واستعادة شكلها .
- ٣-الاستطالة : **Elongation** تتميز الجلود بقدرة عالية علي التمدد والأستطالة عند شدة. ( سوزان السيد احمد- ٢٠٠٥ )

## الشروط الواجب توافرها في الجلد الصناعي المستخدم في تصنيع الملابس

:

تشير المواصفه القياسية رقم ١٤٩٦-٢/١٩٨٠، والمواصفه القياسية ١٤٩٦/٢٠٠٧، الي بعض الاشترطات العامه الواجب توافرها في الجلد الصناعي المستخدم في تصنيع الملابس بدرجاته المختلفه للاستخدامات الخفيفه والمتوسطه والشاقه ومنها :

١- يكون سطح الجلد أملس ناعم أو محبب  
٢- تكون ماده اللاصقه موزعه توزيعا متجانسا بحيث لا تترك ايه فراغات بين القماش وطبقه البلاستيك

٣- لا يكون لطبقه البلاستيك ايه رائحه غير مقبولة

٤- تكون طبقه البلاستيك خاليه من ايه ثقوب أو اي عيوب ميكانيكية

٥- يكون الجلد الصناعي المستخدم في تصنيع الملابس غير منفذ للماء

٦- يكون اللون وشكل السطح والتشطيب للجلد موحد في اي جزء من الأجزاء

٧- ان يكون الجلد الصناعي رخو ذو مرونة كافيه

٨- لا يحدث أي تغير في سطح الجلد الصناعي عند ثنيه

٩- ان يكون عرض الجلد الصناعي موحد بطول اللفه (وسام محمد - ٢٠١١)

### طرق وأساليب التشكيل علي الجلود الطبيعية والصناعية :

١- اسلوب التفريغ أو التطعيم : هو تفريغ مساحه ما من الجلد المراد زخرفته مع مراعاة تماسك الوحدات المكونه للتصميم بعد إزالة هذه الأجزاء ، والان يتم عمل هذا الاسلوب اتوماتيكيا باستخدام ماكينة الليزر. (نشوه مصطفى حافظ \_ ٢٠١٦)

٢- اسلوب التضفير : هو أسلوب زخرفي يعتمد علي تداخل شرائط من الجلد وفق أساليب مختلفه لتعطي شكل الضفيرة.

٣- اسلوب حرق الجلد : هو من ابسط أساليب زخرفة الجلود ، ويعطي تاثيرات لونية متدرجه من اللون البني الفاتح الي البني الغامق ، تبعا لدرجة سخونة باستخدام ماكينة الحرق. (اماني محمد - ٢٠١٣)

٤- اسلوب التطريز: هو زخرفة الجلود بواسطة إبره خياطة باستخدام الخيوط الملونه. (نيفين عبد الوكيل - ٢٠٠٩)

## الرسم علي الجلد :

يقترن تاريخ الرسم بتاريخ البشرية منذ ان وجد الانسان علي سطح الارض وسكنها وعمرها ، وجد الرسم كمكون رئيسي وأساسي للحياة يضفي عليها الجمال ويرفع تطورها ويهذبه. وكان يوظف الفن لتسجيل بعض مناحي الحياة المختلفة ولخدمة المعتقد. ( ليلي فواد - ٢٠١١ )

وتعد تقنيه الرسم المباشر من الطرق التي تعتمد علي قدره استخدام فرشاه الالوان، اقلام التلوين المختلفه، الاحبار ، او عجائن الفوم في الرسم علي القماش ويتميز الرسم المباشر بالتفرد لعدم امكانيه تكراره بكل تفاصيله فكل رسمه تختلف عن غيرها مما يجعلها تتميز بالاصاله لانها تعتمد علي حاله الانفعاليه التي يكون فيها الفنان عند القيام بعمله الفني ولكن يمكن تكرارها في حالة طباعة الرسم المباشر بأسلوب ميكانيكي ، ويعتبر الرسم المباشر من الطرق الطباعية التقليدية والذي يعتمد اعتماداً كلياً علي الطرق الأدائية والتنوع في الأدوات والخامات ويمكن القول بأنه أقدم الطرق الطباعية في زخرفة المنسوجات . حيث يعتمد علي فكر الفنان وطريقة أدائه طوال مراحل التصميم والتنفيذ . ( سارة محمود محمد ، ٢٠٢١ )

## الرسم المباشر :- (Direct Drawing)

- هو التعبير التلقائي لحالة الفنان الداخلية والتي ينتج عنها خطوط وملامس وأشكال والوان ليس لها اي مدلول بصري سوى التعبير عن الانفعال الذاتي للفنان اثناء ابداعه عند قيامه بالعمل الفني . " وقد استخدم اي من الادوات البسيطة اللازمة لتسجيل اي عمل فني من خلال وسيط وقد يطلق عليه احيانا الرسم الانفعالي ويعد من اقدم الطرق في زخرفة المنسوجات.(ايمن رمزي واخرون ، ٢٠٢١)

- هو التعبير التلقائي الناتج عن دوافع الفنان الداخليه في طلاقة وتحرر بعيداً عن تعقيدات الأساليب الطباعية الأخرى ، ويعتمد الرسم المباشر علي الطرق الأدائية والخامات والأدوات التي يتم التطبيق بها مباشرة علي السطح الطباعي .

## الطرق الأدائية للرسم المباشر :



الرسم بالفرشاة : تستخدم فرشاة الرسم بمختلف أحجامها وأنواعها وأشكالها في أسلوب الرسم المباشر ويختلف التأثير الملمسي الناتج باختلاف هذه الأدوات.(لمياء محمد - ٢٠١٤)

ثانيا: الإطار التطبيقي :

مرت التجربة البحثية بالخطوات التالية:

١-قامت الباحثة بالتعرف علي الجلود الطبيعية والصناعية المتواجدة في السوق المحلي وذلك للاستفادة منها في إعداد التصميمات المقترحة وجاءت كالآتي:-

جدول (١) يوضح أنواع الجلود الطبيعية والصناعية من إعداد الباحثة

م	الجلد	صورة الجلد	التوصيف
١	جلد صناعي		جلد صناعي خفيف السمك وهو من أكثر الجلود انتشارا في السوق وتتميز برخصها ومنها ألوان عديدة
٢	جلد صناعي شبيه بالطبيعي		جلود صناعية سميكة بها حبيبات علس سطحها تشبه في شكلها الجلود الطبيعية
٣	جلد ماعز		جلد طبيعي رقيقة السطح كثيفة الحبيبات تتميز بخفة وزنها وسهولة تشكيلها
٤	جلد الابقار		جلد طبيعي سطحها ناعم ولين ونسيجها فيه حبكة

جلد طبيعي أليافها أسفنجية بها نسبة من المطاطية وسطحها خشن		جلد الجاموس	٥
---	---	----------------	---

٢- قامت الباحثة بأعداد مجموعة من التصميمات الملبسية الجلدية وعددهم (٢١) مقترح تصميمي تحتوي علي بعض الرسوم المباشرة كوسيلة لزخرفة الملابس النسائية بحيث تتوافر بها اسس وعناصر التصميم ( الجانب الجمالي ) ، تم التأكد من المقياس المستخدم في الدراسة ( الثبات والصدق ) وذلك من خلال معرفة النسب المئوية لتقديرات المحكمين للاستبيان المستخدم أمكن للباحثة الاستعانة بعدد ( ٩ ) من الخبراء المتخصصين في مجال الملابس والنسيج كما يلي :-

جدول (٢) نسبة الاتفاق على بنود الاستبيان لدى عينة المحكمين (ن = ٩)

البند	نعم	%	لا	%	البند	نعم	%	لا	%
١	٩	١٠٠%	-	-	١	٩	١٠٠%	-	-
٢	٩	١٠٠%	١	١١,١١%	٢	٨	٨٨,٨٩%	١	١١,١١%
٣	٩	١٠٠%	١	١١,١١%	٣	٨	٨٨,٨٩%	١	١١,١١%
٤	٩	١٠٠%	-	-	٤	٩	١٠٠%	-	-

يتضح من خلال جدول (٢) أن هناك نسبة اتفاق مرتفعة تراوحت ما بين ٨٨,٨٩% إلى ١٠٠% على جميع بنود المقياس، مما يعطي مؤشر جيد على أن الأداة المستخدمة جيدة في تقييم التصميمات المستخدمة في الدراسة وشاملة لجميع الجوانب المعنية.

جدول (٣) ثبات الفاكرونباخ والتجزئة النصفية للاستبيان لدى عينة المحكمين (ن =

(٩)

المتغيرات	الفاكرونباخ	معامل الارتباط	ثبات التجزئة بعد تصحيح أثر طول الاختيار
			جتمان
			سبيرمان - براون

٠,٨٨٦	٠,٨٨٩	٠,٧٩٥	٠,٨٩٨	الدرجة الكلية للاستبيان
-------	-------	-------	-------	-------------------------

يتضح من خلال جدول (٣) أن المقياس يتسم بخصائص سيكومترية جيدة حيث بلغت قيمة ألفا كرونباخ (٠,٨٩٨)، وكما بلغت قيمة التجزئة النصفية بعد التصحيح بمعادلة سبيرمان براون (٠,٨٨٩)، وكما بلغت قيمة التجزئة النصفية بعد التصحيح بمعادلة جتمان (٠,٨٨٦) وهي قيم تعبر عن ثبات جيد للمقياس لدى عينة الدراسة. ومن خلال النتائج الأحصائية وفقا لاراء السادة المتخصصين قامت الباحثة بتقديم مقترحات لتصميمات ملابس نسائية جلدية تحتوي علي رسومات زخرفية لزخرفة الملابس النسائية الجلدية وجاءت المقترحات كالآتي :-

#### جدول (٤) يوضح التصميمات الملابسية المقترحة للملابس النسائية

#### الجلدية

رقم التصميم	الوحدة الزخرفية	التصميم المقترح	توصيف التصميم
الأول			عناصرالتصميم : -اللون (اسود وهو من الالوان المنتشرة في الاقمشه الجلدية ) -الخط ( خط راسي متمثل في خط الجنب ، وخط افقي متمثل في خط ثنية الذيل) -الشكل (بلوزة بدون اكمام وحرد رقبة ضيقة ومكشكشه عند الذيل) اسس التصميم : تحقق الترابط بين الالوان في التصميم والوحدة الزخرفية المقترحة

<p>عناصرالتصميم :</p> <p>-اللون (اسود وهو من الالوان المنتشرة في الاقمشه الجلدية بكثرة)</p> <p>-الخط ( خط راسي متمثل في خط الجنب وخط الاكمام وخط البنطلون، وخط افقي متمثل في خط الكتف وخط ثنية الذيل وخط ثنية ذيل البنطلون)</p> <p>-الشكل ( بلطو بأكمام به فتحات زراير من الامام وكول تايرير )</p> <p>اسس التصميم :</p> <p>تحقق الترابط بين الالوان في التصميم والوحدة الزخرفية المقترحة</p>			<p>الثاني</p>
<p>عناصرالتصميم :</p> <p>-اللون (اسود وهو من الالوان المنتشرة في الاقمشه الجلدية بكثرة)</p> <p>-الخط ( خط راسي متمثل في خط الجنب وخط البنطلون ، وخط افقي متمثل في خط ثنية الذيل وثنية ذيل البنطلون)</p> <p>-الشكل ( بلوزه بدون اكمام (حمالة) وفتحة رقبة مثاثية الشكل وبنطلون)</p> <p>اسس التصميم :</p> <p>تحقق الترابط بين الالوان في التصميم والوحدة الزخرفية المقترحة.</p>			<p>الثالث</p>
<p>عناصرالتصميم :</p> <p>-اللون (اسود وهو من اكثر الالوان المنتشرة في الاقمشه الجلدية )</p> <p>-الخط ( خط راسي متمثل في خط الجنب للفيستان وخط الاكمام ، وخط افقي متمثل في خط الكتف وخط ذيل الفيستان )</p> <p>-الشكل (فيستان قصير بقصه من الامام والخلف في حردة الرقبه وكم واحد فقط)</p> <p>اسس التصميم :</p> <p>تحقق الاتزان والترابط بين لون التصميم والوحدة الزخرفية المقترحة</p>			<p>الرابع</p>

<p>عناصرالتصميم :</p> <p>-اللون (اسود وهو من الالوان المنتشرة في الاقمشه الجلدية بكثرة)</p> <p>-الخط ( خط راسي متمثل في خط الجنب وخط البنسة وخط الاكمام وخط نصف الامام ، وخط افقي متمثل في خط الكتف وخط ثنية الذيل)</p> <p>-الشكل ( شميز بأكمام به فتحات زراير من الامام وكول شميزية )</p> <p>اسس التصميم :</p> <p>تحقق الترابط بين الالوان في التصميم والوحدة الزخرفية المقترحة</p>			<p>الخامس</p>
<p>عناصرالتصميم :</p> <p>-اللون (ابيض وهو من الالوان المميزة في الاقمشه الجلدية)</p> <p>-الخط ( خط راسي متمثل في خط الجنب وخط البنطلون، وخط افقي متمثل في خط الكتف وخط ثنية الذيل)</p> <p>-الشكل ( بلوزة نصف كم وبها حردة رقبه مثلثيه الشكل (شق جلباب )</p> <p>اسس التصميم :</p> <p>تحقق الترابط بين الالوان في التصميم والوحدة الزخرفية المقترح</p>			<p>السادس</p>
<p>عناصر التصميم :</p> <p>-اللون (بني وهو من الالوان المنتشرة في الاقمشه الجلدية بكثرة)</p> <p>-الخط ( خط راسي متمثل في خط الجنب وخط البنسة وخط الاكمام وخط البنطلون، وخط افقي متمثل في خط الكتف وخط ثنية الذيل)</p>			<p>السابع</p>

<p>-الشكل ( بدلة بأكمام ببول تايربيها فتحات زراير من الامام وبنطلون جامبوسوت) اسس التصميم : تحقق الترابط بين الالوان في التصميم والوحدة الزخرفية المقترحة</p>			
<p>عناصر التصميم : -اللون (اسود وهو من الالوان المنتشرة في الاقمشه الجلدية ) -الخط ( خط راسي متمثل في خط الجنب وخط الاكمام وخط نصف الامام، وخط افقي متمثل في خط الكتف وخط ثنية الذيل) -الشكل (بلوزة بأكمام وحردة رقبة دائرية وبها سوستة من الامام وكلوش من اسفل خط الوسط) اسس التصميم : تحقق الترابط بين الالوان في التصميم والوحدة الزخرفية المقترحة</p>			<p>الثامن</p>
<p>عناصر التصميم : -اللون (اسود وهو من الالوان المنتشرة في الاقمشه الجلدية بكثرة) -الخط ( خط راسي متمثل في خط الجنب وخط الاكمام ، وخط افقي متمثل في خط الكتف وخط ثنية الذيل) -الشكل ( فستان قصير بأكمام به حردة رقبة دائرية) اسس التصميم : تحقق الترابط بين الالوان في التصميم والوحدة الزخرفية المقترحة</p>			<p>التاسع</p>

<p>عناصر التصميم :</p> <p>-اللون (اسود وابيض وهي من الالوان المنتشرة في الاقمشه الجلدية بكثرة)</p> <p>-الخط ( خط راسي متمثل في خط الجنب وخط البنطلون ، وخط افقي متمثل في خط الكتف وخط ثنية الذيل)</p> <p>-الشكل ( بلوزه بدون اكمام وحرده رقية دائرية وبنطلون )</p> <p>اسس التصميم :</p> <p>تحقق الترابط بين الالوان في التصميم والوحدة الزخرفية المقترحة.</p>		<p><i>Vitalina Iva</i></p>	<p>العاشر</p>
<p>عناصر التصميم :</p> <p>-اللون (اسود وهو من الالوان المنتشرة في الاقمشه الجلدية بكثرة)</p> <p>-الخط ( خط راسي متمثل في خط الجنب وخط جنب الجونلة ، وخط افقي متمثل في خط الكتف وخط ثنية الذيل وخط كمر الجونلة)</p> <p>-الشكل ( بلوزه بنص كم مع كشكشة عند خط الكتف وجونلة بها زارير من الامام )</p> <p>اسس التصميم :</p> <p>تحقق الترابط بين الالوان في التصميم والوحدة الزخرفية المقترحة.</p>			<p>الحادي عشر</p>

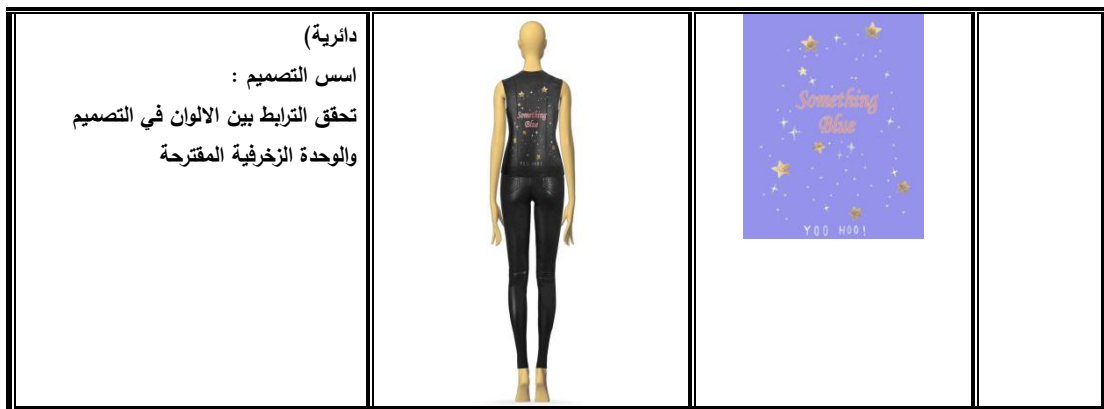
<p>عناصر التصميم :</p> <p>-اللون (ابيض وهو من الالوان المميزه في الاقمشه الجلدية )</p> <p>-الخط ( خط راسي متمثل في خط الجنب وخط الاكمام وخط نصف الامام، وخط افقي متمثل في خط الكتف وخط ثنية الذيل)</p> <p>-الشكل (جاكت بأكمام وكول مثلثية الشكل وبه سوستة من الامام )</p> <p>اسس التصميم :</p> <p>تحقق التكرار في التصميم مع اختلاف الوحدة والاتساجم والترابط في الوحدة والالوان</p>			<p>الثاني عشر</p>
<p>عناصر التصميم :</p> <p>-اللون (اسود وهو من الالوان المنتشرة في الاقمشه الجلدية بكثرة)</p> <p>-الخط ( خط راسي متمثل في خط الجنب وخط الاكمام ، وخط افقي متمثل في خط الكتف وخط ثنية الذيل)</p> <p>-الشكل ( جاكت بأكمام وكول شميزية )</p> <p>اسس التصميم :</p> <p>تحقق الترابط بين الالوان في التصميم والوحدة الزخرفية المقترحة</p>			<p>الثالث عشر</p>
<p>عناصر التصميم :</p> <p>-اللون (بني وهو من الالوان المنتشرة في الاقمشه الجلدية بكثرة)</p> <p>-الخط ( خط راسي متمثل في خط الجنب وخط الكم ، وخط افقي متمثل في خط الكتف وخط ثنية الذيل)</p> <p>-الشكل ( فستان بقصة في الامام والخلف عند حردة الرقبة وكم واحد فقط ويوجد به فيونكة عند خط الوسط )</p>			<p>الرابع عشر</p>



<p>اسس التصميم : تحقق الترابط بين الالوان في التصميم والوحدة الزخرفية المقترحة</p>			
<p>عناصر التصميم : -اللون (بني فاتح وهو من الالوان المنتشرة في الاقمشه الجلدية) -الخط ( خط راسي متمثل في خط الجنب وخط الاكمام وخط نصف الامام، وخط افقي متمثل في خط الكتف وخط ثنية الذيل) -الشكل (جاكت بأكمام وكول شميزية وبه زراير من الامام) اسس التصميم : تحقق التكرار في التصميم والترابط بين الالوان والوحدة الزخرفية</p>			<p>الخامس عشر</p>
<p>عناصر التصميم : -اللون (اسود وهو من الالوان المنتشرة في الاقمشه الجلدية بكثرة) -الخط ( خط راسي متمثل في خط الجنب للبنطلون ، وخط افقي متمثل في خط ثنية زيل البنطلون) -الشكل ( جامب سوت بقصة في الامام والخلف عند الصدر وخط كتف رفيع) اسس التصميم : تحقق الترابط والاتزان بين الالوان في التصميم والوحدة الزخرفية المقترحة</p>			<p>السادس عشر</p>

			
<p>عناصر التصميم :</p> <p>-اللون (ابيض واسود وهي من الالوان المنتشر ه في الأقمشه الجلدية بكثرة)</p> <p>-الخط ( خط راسي متمثل في خط الجنب وخط الاكمام وخط نصف الامام ، وخط افقي متمثل في خط الحزام وخط الكتف وخط ثنية الذيل)</p> <p>-الشكل ( بلطو بأكمام به فتحات زراير من الامام وكول تايبير وحزام عند الوسط )</p> <p>اسس التصميم :</p> <p>تحقق الترابط والاتزان بين الالوان في التصميم والوحدة الزخرفية المقترحة</p>			<p>السابع عشر</p>
<p>عناصر التصميم :</p> <p>-اللون (بني وهو من الالوان المنتشره في الاقمشه الجلدية بكثرة)</p> <p>-الخط ( خط راسي متمثل في خط الجنب وخط البنسة وخط الاكمام وخط البنطلون، وخط افقي متمثل في خط الحزام وخط الكتف وخط ثنية الذيل)</p> <p>-الشكل ( شميز بأكمام مكشكش عند الكتف به فتحات زراير من الامام وكول شميزية وحزام عند الوسط )</p> <p>اسس التصميم :</p> <p>تحقق الترابط بين الالوان في التصميم</p>			<p>الثامن عشر</p>

<p>والوحدة الزخرفية المقترحة</p>			
<p>عناصر التصميم :          -اللون (اسود وهو من الالوان المنتشرة في الاقمشه الجلدية )          -الخط ( خط راسي متمثل في خط الجنب وخط الاكمام ، وخط افقي متمثل في خط خط ثنية الذيل)          -الشكل (فستان قصير بأكمام بها كشكشة وبقصة في الامام والخلف عند الصدر بدون حردة رقبة )          اساس التصميم :          تحقق الترابط والاتزان بين الالوان في التصميم والوحدة الزخرفية المقترحة</p>			<p>التاسع عشر</p>
<p>عناصر التصميم :          -اللون (اسود وهو من الالوان المنتشرة في الاقمشه الجلدية بكثرة)          -الخط ( خط راسي متمثل في خط الجنب وخط الاكمام وخط نصف الامام ، وخط افقي متمثل في خط الكتف وخط ثنية الذيل)          -الشكل ( بليزر بأكمام مفتوح من الامام )          اساس التصميم :          تحقق الاتزان والترابط بين الالوان في التصميم والوحدة الزخرفية المقترحة</p>			<p>العشرون</p>
<p>عناصر التصميم :          -اللون (اسود وهو من الالوان المنتشرة في الاقمشه الجلدية بكثرة)          -الخط ( خط راسي متمثل في خط الجنب وخط البنسة ، وخط افقي متمثل في خط الكتف وخط ثنية الذيل)          -الشكل ( بليزر بدون اكمام وحردة رقبة</p>			<p>الواحد والعشرون</p>



### نتائج البحث :-

### وجاءت النتائج الاحصائية كالآتي :-

جدول (٥) المتوسطات الحسابية الموزونة والنسب المئوية لمدى ملائمة إمكانية تقديم تصميّات ملبسية نسائية مقترحة تتماشى مع خطوط الموضة مصنعه من أقمشة الجلود من وجهة نظر المحكمين والخبراء في مجال الملابس (ن = ١٣)

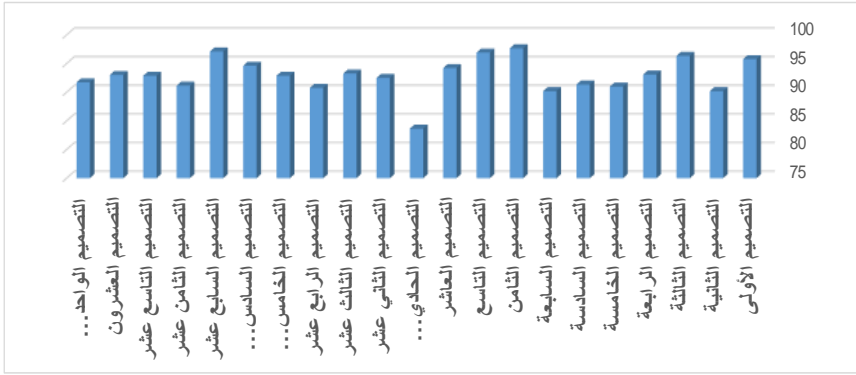
الترتيب	النسبة المئوية	الانحراف المعياري للمتوسط الموزون	المتوسط الموزون	الدرجة المقدرة	التقديرات					التصميم
					ضعيف	مقبول	جيد	جيد جدا	ممتاز	
٥	٩٥,٧٧	٠,٩٦	٤,٧٩	٤٩٨	٠	١	٤	١١	٨٨	التصميم الأولي
١٧	٩٠,١٩	٠,٩٠	٤,٥١	٤٦٩	٠	٧	٨	١٤	٧٥	التصميم الثانية
٤	٩٦,٣٥	٠,٩٦	٤,٨٢	٥٠١	٠	٢	٣	٧	٩٢	التصميم الثالثة
٩	٩٣,٠٨	٠,٩٣	٤,٦٥	٤٨٤	٠	٣	٨	١١	٨٢	التصميم الرابعة
١٥	٩٠,٩٨	٠,٩١	٤,٥٥	٤٦٤	٢	٧	٣	١١	٧٩	التصميم الخامسة
١٣	٩١,٣٥	٠,٩١	٤,٥٧	٤٧٥	٠	٣	١٢	١٢	٧٧	التصميم السادسة
١٧	٩٠,١٩	٠,٩٠	٤,٥١	٤٦٩	٠	٥	١٠	١٦	٧٣	التصميم السابعة
١	٩٧,٦٧	٠,٩٨	٤,٨٨	٥٠٣	٠	١	١	٧	٩٤	التصميم الثامن
٣	٩٦,٩٢	٠,٩٧	٤,٨٥	٥٠٤	٠	٠	٢	١٢	٩٠	التصميم التاسع

٧	٩٤,٢٣	٠,٩٤	٤,٧١	٤٩٠	٠	٢	٦	١٢	٨٤	التصميم العاشر
١٨	٨٣,٦٥	٠,٨٤	٤,١٨	٤٣٥	٧	٨	١١	١١	٦٧	التصميم الحادي عشر
١٢	٩٢,٥٠	٠,٩٣	٤,٦٣	٤٨١	٢	٢	٧	١١	٨٢	التصميم الثاني عشر
٨	٩٣,٢٧	٠,٩٣	٤,٦٦	٤٨٥	٠	٣	٨	١٠	٨٣	التصميم الثالث عشر
١٦	٩٠,٧٧	٠,٩١	٤,٥٤	٤٧٢	٠	٥	١٠	١٣	٧٦	التصميم الرابع عشر
١١	٩٢,٨٨	٠,٩٣	٤,٦٤	٤٨٣	٠	٢	١١	٩	٨٢	التصميم الخامس عشر
٦	٩٤,٦٢	٠,٩٥	٤,٧٣	٤٩٢	٠	١	٤	١٧	٨٢	التصميم السادس عشر
٢	٩٧,١٢	٠,٩٧	٤,٨٦	٥٠٥	٠	٢	١	٧	٩٤	التصميم السابع عشر
١٤	٩١,١٥	٠,٩١	٤,٥٦	٤٧٤	٠	٥	٥	٢١	٧٣	التصميم الثامن عشر
١١	٩٢,٨٨	٠,٩٣	٤,٦٤	٤٨٣	١	٥	٥	٨	٨٥	التصميم التاسع عشر
١٠	٩٣,٠١	٠,٩٣	٤,٦٥	٤٧٩	٠	٤	٦	١٢	٨١	التصميم العشرون
١٢	٩١,٧٣	٠,٩٢	٤,٥٩	٤٧٧	٠	٨	٦	٧	٨٣	التصميم الواحد والعشرون

يتضح من خلال جدول (٥) أن النسبة المئوية للمتوسطات الموزونة لمدى إمكانية تقديم تصاميم ملابس نسائية مقترحة تتماشى مع خطوط الموضة مصنعه من أقمشة الجلود من وجهة نظر المحكمين والخبراء في مجال الملابس حيث جاء في الترتيب الأول (التصميم الثامن) بنسبة بلغت ٩٧,٦٧%، وجاء في الترتيب الثاني (التصميم السابع عشر) بنسبة بلغت ٩٧,١٢%، وجاء في الترتيب الثالث (التصميم التاسع) بنسبة بلغت ٩٦,٩٢%، وجاء في الترتيب الرابع (التصميم الثالث) بنسبة ٩٦,٣٥%، وجاء في الترتيب الخامس (التصميم الأول) بنسبة بلغت ٩٥,٧٧%، وجاء في الترتيب السادس (التصميم السادس عشر) بنسبة بلغت ٩٤,٦٢%، وجاء في الترتيب السابع (التصميم العاشر) بنسبة ٩٤,٢٣%.

وجاء في الترتيب الثامن (التصميم الثالث عشر) بنسبة بلغت ٩٣,٢٧%، وجاء في الترتيب التاسع (التصميم الرابع) بنسبة بلغت ٩٣,٠٨%، وجاء في الترتيب العاشر (التصميم العشرون) بنسبة ٩٣,٠١%، وجاء في الترتيب الحادي عشر مكرر (التصميم الخامس عشر والتاسع عشر) بنسبة بلغت ٩٢,٨٨%، وجاء في الترتيب الثاني عشر (التصميم الثاني عشر) بنسبة بلغت ٩٢,٥٠%، وجاء في الترتيب الثالث عشر (التصميم السادس) بنسبة ٩١,٣٥%.

وجاء في الترتيب الرابع عشر (التصميم الثامن عشر) بنسبة بلغت ٩١,١٥%، وجاء في الترتيب الخامس عشر (التصميم الخامس) بنسبة بلغت ٩٠,٩٨%، وجاء في الترتيب السادس عشر (التصميم الرابع عشر) بنسبة ٩٠,٧٧%، وجاء في الترتيب السابع عشر مكرر (التصميم الثاني والسابع) بنسبة بلغت ٩٠,١٩%، وجاء في الترتيب الثامن عشر والأخير (التصميم الحادي عشر) بنسبة بلغت ٨٣,٦٥%.



شكل (١) النسب المئوية لمدى ملائمة إمكانية تقديم تصميمات ملابس نسائية مقترحة تتماشى مع خطوط الموضة مصنعه من أقمشة الجلود من وجهة نظر المحكمين والخبراء في مجال الملابس (ن = ١٣)

### التوصيات :-

- دراسة العلاقة بين خصائص الجلود سواء الصناعية أو الطبيعيه بأساليب الزخرفة المختلفة

- بحث الباحثين على إجراء أبحاث مماثلة تهتم برفع قيمة الجلود الصناعية والطبيعية المستخدمه في صناعه الملابس والمصنوعات الجلديه
- الاهتمام بمجال الرسم على الجلود كأحد أهم تقنيات زخرفه سطح الجلد مما انها تعمل على تنمية الحس الفني والجمالي لدي الطلاب

## المراجع: References:

### المراجع العربية :-

1. أسماء سامي عبد العاطي سوليم (٢٠٠٣ م) : " تأثير أختلاف بعض الأساليب التطبيقية في مراحل تصنيع الجلد الطبيعي والصناعي علي الخواص الوظيفية للمنتج النهائي " رسالة ماجستير ، كلية الأقتصاد المنزلي ، جامعة المنوفية .
2. اسمهان النجار(٢٠٠٦ م):"تأثير اختلاف بعض التراكيب البنائية والتصميم علي خواص الاداء الوظيفي لملايس السهره للسيدات" ، رساله دكتوراه ، كليه الاقتصاد المنزلي ، جامعه المنوفيه .
3. ام احمد جابر السيد محمد (٢٠١٣ م) : " اثرء القيم الجماليه والوظيفيه للملايس الجلديه النسائيه بتنفيذها بتقنيات يدويه وعرض تقنيه تنفيذها علي شبكه المعلومات "
4. أماني محمد شاكر محمد (٢٠١٣ م) : " المنتجات الجلدية والعناية بها " دار الطلبة للطباعة والنشر .
5. ايمان رافت سعد السيد (٢٠٠٨ م) : " القيم الوظيفيه والجماليه للجلود وتطبيقاتها في صناعه الملايس " ، كليه الفنون التطبيقيه ، قسم الملايس الجاهزه
6. ايمان محمد ذكى (٢٠٠٦) : " الامكانات الملمسية للمعالجات السطحية والاستفاده منها في اثرء الاسطح الخزفية " ، رساله ماجستير غير منشوره ، كلية التربية النوعية ، جامعة المنصورة .

٧. ايمن رمزي حبشي - مروة ابو الحسن - ساره محمود محمد (٢٠٢١ م): " معالجة الأقمشة بالصبغات والأملاح علي القيم الجمالية للرسم المباشر " ،  
المجلة المصرية للدراسات المتخصصة ، مج ٩ ، ع ٣٠ .
٨. ايمن رمزي حبشي - مروه ابو الحسن - ساره محمود محمد (٢٠٢١ م): "اثر  
معالجه الاقمشه بالصبغات والاملاح علي القيم الجماليه للرسم المباشر" ،  
المجله المصريه للدراسات المتخصصه ، مج ٩ ، ع ٣٠ .
٩. سوزان السيد احمد (٢٠٠٥ م) : "دراسة فنية تطبيقية لأسس تشكيل وتصميم  
الخامات الجلدية علي المانيكان " رسالة ماجستير - كلية الاقتصاد المنزلي -  
جامعة الازهر .
١٠. فاطمة نبيل كمال محمد ، رحمة إسحاق عجيب سليمان ( ٢٠١٨ م ) : "  
التوليف بين خامتي الجلد والخيش لإثراء مكملات الملابس النسائية وظيفيا  
وجماليا " كلية الاقتصاد المنزلي .
١١. فاطمه مصطفى محمد حميده (٢٠٠٨ م): "دراسه فاعليه وحده تعليميه  
مقترحه في الطباعه علي الجلود لطلاب الفرقة الرابعه قسم الملابس والنسيج  
" ، رساله ماجستير غير منشوره ، كلية الاقتصاد المنزلي ، جامعه حلوان .
١٢. لمياء محمد علي القطاط (٢٠١٤ م) : " الأبعاد الثلاثية في النظم البنائية  
لعنصر النبات لأثراء مجال طباعة المنسوجات " مجلة بحوث التربية النوعية ،  
جامعة المنصورة .
١٣. ليلي عيسي علي البالوشي (٢٠١٨ م) : " الاشغال اليدويه وتقنيات الزخارف  
والطباعه علي الجلود " ، المجله المصريه للدراسات المتخصصه ، ع ١٩ .
١٤. ليلي فؤاد ابو حجلة (٢٠١١ م) : " تاريخ الفن النشوء والتطور " مكتبة  
المجتمع العربي للنشر والتوزيع .
١٥. مجمع اللغة العربية (٢٠٠٥) : " المعجم الوجيز " ، الهيئه العامه لشئون  
المطابع الاميريّه ، القاهره .
١٦. نشوه مصطفى حافظ (٢٠١٦ م): " تصميم ملابس مبتكره باستخدام تقنيات  
زخرفه الجلود " ، مجله التصميم الدولي ، مج ٦ ، ع ٤ .



١٧. نيفين عبد الوكيل عطا (٢٠٠٩ م): " الاستفادة من بقايا الجلود لاثراء القيمة الوظيفية والجمالية للعباءة الحريمي " رسالة ماجستير غير منشورة ، كلية الاقتصاد المنزلي ، جامعة المنوفية.

١٨. هبه عاصم - شيماء صابر (٢٠١٠ م): "توليف بقايا اقمشه التريكو مع خامه الجلد الصناعي في تنفيذ مكملات الملابس " ، مجله الاقتصاد المنزلي ، العدد الاول .

١٩. همت محمد فيومي (٢٠٢١ م): "كفاءه اداء حياكه الجلد الصناعي المستخدم في صناعه الملابس الجاهزه " ، مجله البحوث في مجالات التربيه النوعيه ، مج ٧ ، ع ٣٣ .

٢٠. وسام محمد إبراهيم محمد (٢٠١١ م): " مشاكل حياكه الجلود الصناعية المطاطة المستخدمة في صناعة الملابس الجاهزة " رسالة ماجستير ، جامعة حلوان .

### المراجع الاجنبية:

1- A.K- Sen – M – Tech (2001) "Coated Textiles Principles And Technomic "Publishing Company. Inc. USA .

### المخلص :-

إن خامة الجلد من أهم الخامات المستخدمة في تصنيع الملابس النسائية وكلما تعددت تقنيات زخرفة الجلود كلما ساعد علي إثراء الملابس النسائية الجلدية وتعتبر تقنية الرسم المباشر من التقنيات الابتكارية والجمالية لذلك جاءت مشكلة البحث الحالي في التساؤل علي ما امكانية الاستفادة من أنواع الجلود المختلفة الموجودة في السوق المحلي ومدى امكانية الاستفادة من بعض الوحدات الزخرفية للرسم علي الاقمشة الجلدية ومدى تقديم تصميمات ملبسية تتماشى مع خطوط الموضة مصنعة من أقمشة الجلود وهدفت البحث علي تقديم وحدات زخرفية تصلح للرسم علي الاقمشة الجلدية الموجودة في السوق المحلي وترجع أهمية البحث في البحث في اساليب جديدة ومتنوعة لاثراء الملابس النسائية الجلدية واستخدام الرسم المباشر كوسيلة لزخرفة الملابس النسائية الجلدية وقد تم

استحداث ٢١ تصميم مقترح وكانت ادوات البحث استمارة تحكيم للتصميمات الملبسية المقترحة من قبل مجموعة من السادة اعضاء هيئة التدريس وعددهم ١٣ وأتبع البحث المنهج التجريبي والمنهج الوصفي وجاءت فروض البحث بأنه يوجد فروق ذات دلالة احصائية بين التصميمات الملبسية المقترحة ومدى توافر اسس وعناصر التصميم لاتجاهات الموضة وأتبع البحث الطرق والاساليب الاحصائية لتحقيق الفروض .

### Summary:

Direct drawing techniques are both innovative and aesthetic. The current research has posed questions as to the potential for making use of the different types of leather found on the local market, the potential for making use of some of the decorative units for drawing on leather, and the extent to which fashionable clothing designs made of leather fabrics were presented. Painting on leather fabrics in the local market is important because of research into new and adapted methods for enriching female leather garments and the use of direct drawing as a method for decorating female leather garments. Twenty-one proposed designs were developed. The research tools were a form of refereed garment designs proposed by a group of 13 faculty members. The research followed the experimental and descriptive approaches. The research hypotheses were that there were significant differences between proposed garment designs and the

availability of design fundamentals and elements Fashion trends and research. Statistical methods and methods to achieve assumptions.