

رؤية تصميميه ملبسيه معاصرة مستوحاه من التراث السيناوي

أ. د/ياسمين أحمد الكحكي

أ.م.د/أسماء علي أحمد

ميّار جمال عبد الظاهر

ملخص البحث :

يهدف هذا البحث إلى دراسة الطابع المميز للتراث السيناوي وخاصة فن التطريز السيناوي وإبراز مظاهر جمالة التراثية ، وكذلك تقديم رؤية معاصرة جديدة للملابس النسائية مستوحاة من التراث السيناوي مختلفة عن ما هو متواجد في السوق وذلك للوصول بها إلى أعلى درجة من الجودة الممكنة ، وللحفاظ علي التراث السيناوي المصري . وقد اتبع البحث المنهج الوصفي والمنهج التجريبي . وتكونت عينة البحث من عدد من المتخصصين من السادة أعضاء هيئة التدريس وعددهم (٩) . وللتحقق من النتائج تم إعداد استبيان استطلاع رأي الأساتذة المتخصصين في مجال الملابس والنسيج لاختيار أفضل التصميمات المستوحاة من الفن السيناوي والتي يمكن تنفيذها بالتطريز السيناوي وتصلح للملابس النسائية المعاصرة . وتشير نتائج البحث إلى وجود فروق ذات دلالة احصائية بين التصميمات المقترحة من حيث تحقيق عناصر التصميم وأسس التصميم وكذلك تحقق الجانب الوظيفي في التصميمات المقترحة وذلك بنسبة تتراوح ما بين (٩٤,١٥% : ٩٩,٣٤%) وهي تمثل مستوى عالي من الجودة والتصميم والإبداع .

الكلمات المفتاحية :

التراث السيناوي - التطريز السيناوي - الملابس النسائية المعاصرة

المقدمة :-

تتميز مصر بتنوع أزيائها ، وخاصة الأزياء التي ليس لها مثيل ، وفي القدرة على الانتشار والتعبير عن بعض طبقات المجتمع . فهي تحمل في طياتها ، ملامح تراث وسمات ، بيئية ورموزاً وعقيدة ، كما أن الزي يعبر عن مدي رخاء ورفاهية ، هذا المجتمع من خلال تراث الخامات المستخدمة في هذا الزي .

* استاذ الملابس والنسيج ورئيس قسم الاقتصاد المنزلي - كلية التربية النوعية - جامعه اسويط

** استاذ الملابس والنسيج المساعد بقسم الاقتصاد المنزلي - كلية التربية النوعية - جامعه اسويط

*** باحثه بمرحلة الماجستير

وتعد الملابس السيناوية البدوية ، تراثاً مميزاً للمجتمعات الصحراوية المصرية . وتعكس هذه الملابس أفكار وثقافات المجتمع البدوي ، وما يتميز به من عادات وتقاليد . فقد لعبت الأبعاد التاريخية والبيوجرافية دوراً هاماً ، في شكل وتصميم الملابس ، في هذه المنطقة ، فيما اختلف نوعية الملابس بعضها عن بعض . (أسماء سعيد : ٢٠٠١)

ويلقي التراث المصري اهتماماً كبيراً وسط المعارض المحلية والدولية لما يبرزه من تراث وأصالة ، تعبر عن عراقة تلك الأرض ، حيث إنها متلقى الديانات والحضارات لما وطنته ارض مصر من ثقافات إنسانية ودينية متعددة مما أسهم في ثراء التراث المصري وأضاف إليه كل ما انتقاه الفنان المصري من إبداعات ، ولا شك أن الأزياء التراثية هي خير دليل على تمسك الشعوب بالحضارة والأصالة ، تطور تاريخ الأزياء وما تحمله من نقوش ورسوم وتقنيات لتربط في العقود الأخيرة بالموضة فأصبح لهذه الفنون دور هام في التعرف علي ثقافة المجتمع والكشف عن طبيعية الشعوب وتقييم بعض جوانبها الحياتية مما يضع أهمية الملابس التقليدية التي جاءت نتيجة تراكمات لتراث عميق امتد سنتين .

كما يعتبر فن التطريز من الحرف اليدوية القديمة التي احتلت مكانة هامة ووجدت لنفسها مكانا داخل كل منزل، حيث أن التطريز هو فن التزيين بالغرز على القماش أو مواد شبيهة به باستخدام إبرة الخياطة والخيط. ويعد التطريز من أقدم فنون زخرفة القماش فقد استعمل في الحضارات القديمة؛ لتزيين ملابس الملوك ورجال الدين ولا تزال القطع المطرزة تحظى بقيمتها وجمالها، خاصة إذا كان التطريز يدويا. (رحاب حسني : ٢٠٢٠)

وقد أجريت العديد من الدراسات السابقة والتي أهتمت بالتراث السيناوي ومنها:

دراسة هند سامي وأخرون (٢٠١٦) : بعنوان "الحرف اليدوية للمرأة السيناوية دورها في تنمية ذهب بجنوب سيناء" ، وهدفت الدراسة إلي :تنمية وتفعيل الاستثمار في مشاريع صغيرة أو متوسطة الحجم في قطاع الصناعات التقليدية، كما تركز بعض الدول علي تنمية قطاع الحرف والصناعات اليدوية ، وذلك لأهمية منتجاتها لجذب السياح وزيادة أعدادهم .وقد توصلت الدراسة إلي :أن أخطر ما يواجه الحرف اليدوية اليوم هو البعد عن أصولها نتيجة للتأثر بالفنون الوافدة علينا من خارج المحيط الثقافي ، والزحف الصناعي التكنولوجي الرهيب الذي نشهده اليوم . وقد أفادت هذه الدراسة البحث الحالي في التعرف على الحرف السيناوية اليدوية .

دراسة أماني محمود البياسي (٢٠١٨) : "جماليات الفن النوبي والسيناوي والاستفادة منها في ابتكار مشغلات فنية معاصرة" هدفت الدراسة إلي :ابتكار مشغلات فنية - وحدات أضاءه - معاصرة علي نهج الخيامية ، قوامها مفردات وجماليات الفن النوبي والفن السيناوي من جانب

والحفاظ على التراث الفني النوبي والسيناوي وتحديثه بما يتوافق مع طبيعبة الاشغال الفنية في ظل متغيرات العصر من جانب اخرتوصلت الدراسة إلي : ان طبيعبة كل من الفن النوبي والفن السيناوي تحوي مكنون فني وقيمي زاخر وتساعد على الحفاظ على التراث الفني النوبي والسيناوي من جانب . وإثراء الاشغال الفنية وتوافقها مع متغيرات العصر من جانب آخر . وقد أفادت هذه الدراسة البحث الحالي في إظهار جماليات الفن السيناوي .

دراسة عادل عبدالحفيظ هارون (٢٠١٦) : " تذكارات خزفية سياحية مستلهمة من التراث الشعبي السيناوي" هدفت الدراسة إلي : استحداث تذكارات سياحية خزفية تحمل سمات الفن الشعبي في سيناء، وتوظيف التراث الشعبي المصري السيناوي في مشغولات خزفية برؤية معاصرة. وتطور منهجية البحث في ثلاث محاور رئيسية كما يلي:-المحور الأول:- دراسة تحليلية للأنماط الزخرفية في المشغولات الفنية لبدو سيناء المحور الثاني:- المشروعات الحرفية وارتباطها بالسياحة والتراث

المحور الثالث: الدراسة التجريبية للتذكارات السياحية الخزفية المستلهمة من التراث الشعبي السيناوي.توصلت النتائج إلي : أن التذكارات الخزفية السياحية أحد المجالات الهامة التي تفيد في عمل مشروعات الصناعات الصغيرة وتوفر فرص عمل لخريجي كلية التربية الفنية. وأنه يمكن ابتكار خزفيات مستلهمة من زخارف المنتجات والحرف الشعبية التراثية عند بدو سيناء وتؤكد على الهوية المصرية وتوصي الدراسة بضرورة الإستفادة من الموروث الحضارى المتنوع في مصر وخاصة التراث الشعبي السيناوي في انتاج مشغولات خزفية تذكارية . وقد أفادت الدراسة البحث الحالي في معرفة الوحدات الزخرفية المستخدمة في التراث السيناوي .

دراسة منى حافظ صدقي (١٩٨٩): بعنوان "العوامل المؤثرة في تمييز الأزياء الشعبية لبدو شمال سيناء" تهدف إلى التعرف على الأزياء البدوية في سيناء وإظهار جوانب الإبداع بها كما تناول البحث القيم وأثرها على الأزياء المتميزة بها ومن نتائج الدراسة أن التنظيم الاجتماعي بمحتواه الثقافي في ذلك المجتمع يؤثر على الأزياء من حيث الخامة والأشكال الزخرفية.وقد أفادت الدراسة البحث الحالي في جوانب الإبداع والتميز في الفن السيناوي والقيم والعادات .

دراسة نوفل، ريم نوفل واخرون (٢٠٢٠) بعنوان "الاستفادة من تراث الفنون والزخرفة لثوب المرأة البدوية في منطقة شمال سيناء وتطبيقه في مكملات ملابسية معاصرة" هدفت الدراسة الي: دراسة التراث المصري متمثلا في الفن السيناوي والاستفادة من هذا التراث الزاخر بالفنون في تصميم مكملات ملابسية بروح عصرية تجمع بين فني التطريز اليدوي والجلد الطبيعي. تم الاستفادة من تراث فنون وزخارف شمال سيناء وتطبيق روح هذا الفن في

مكملات ملابس نسائية كنوع من أنواع الحفاظ على هذا التراث من الاندثار، واتباع البحث المنهج الوصفي التحليلي مع التطبيق لتوضيح التصاميم المقترحة، وبناء (نماذج) باترونات وتنفيذ التصميمات وتوصلت الدراسة الي إيجابية التراث السيناوي المصري كمصدر للاستلهام في مجال المكملات الملابسية النسائية. وأفضل التصاميم لتحقيق جوانب التقييم ككل، وبحسب آراء المتخصصين هو التصميم رقم (٩) والأقل التصاميم المقترحة لتحقيق جوانب التقييم (ككل). وقد أفادت الدراسة البحث الحالي في معرفة الزخارف والغرز السيناوية المستخدمة في مكملات الملابس .

ومن هنا جاءت فكرة البحث الحالي لمحاولة البحث عن مصادر جديدة للرؤي يمكنها من خلالها تقديم تصميمات ملابسيه معاصره مستوحاه من التراث السيناوي من خلال تقديم قطع ملابسيه معاصره مستوحاه التراث السيناوي لتواكب العصر وذلك للوصول بها إلى أعلى درجة من الجودة الممكنة وبتكلفة اقتصادية بسيطة .

مشكلة البحث: ويمكن صياغتها في التساؤلات التالية :

١- تمثل إشكاليه هذا البحث في فقدان الفكر التصميمي للتراث السيناوي في تصميم الأزياء المصرية ؟

٢- ما مدي امكانية ابتكار أزياء معاصره من الفن السيناوي ؟

٣- ما آراء المحكمين من أعضاء هيئة التدريس والمتخصصين في التصميمات المقترحة؟

أهداف البحث : ويهدف البحث إلى:

١- إستنباط أهم الملامح التي ميزت الفكر التصميمي للتراث السيناوي .

٢- ابتكار مجموعة من تصميمات المصرية المعاصره مستوحاه من التراث السيناوي .

٣- التعرف علي آراء المحكمين من أعضاء هيئة التدريس والمتخصصين في التصميمات المقترحة .

أهمية البحث:

١- اثراء مجال تصميم أزياء معاصره والاستفادة من القيم الجمالية والتشكيلية للتراث السيناوي في ابتكار تصميمات معاصره .

٢- الاستفادة من التراث السيناوي في إعداد مجموعة من التصميمات نو الطابع المصري وملاتمة مع الاتجاهات العالمية المعاصره الحديثة .

٣- قد يمثل أهمية للمتخصصين في الملابس والنسيج (الطلاب والباحثين) كما يمكن توظيفه في مجال الصناعات الصغيرة والأسر المنتجة والمرأة المعيلة ولل قضاء على البطالة .

فروض البحث :-

- ١- **الفرض الاول** : توجد فروض ذات دلالة إحصائية بين التصميمات المنفذة والمستلهمة من التراث السيناوي في تحقيق عناصر التصميم وفقاً لآراء المتخصصين لصالح عينة البحث .
- ٢- **الفرض الثاني** : توجد فروق ذات دلالة إحصائية بين التصميمات المنفذة المستوحاة من تراث سيناء في تحقيق الابتكار والحداثة وفقاً لآراء المتخصصين لصالح عينة البحث .
- ٣- **الفرض الثالث** : توجد فروق ذات دلالة في تحقيق الجانب الوظيفي للتصميمات المقترحة للتنفيذ وفقاً لآراء المتخصصين لصالح عينة البحث .

منهج البحث : يتبع هذا البحث المنهج الوصفي مع التطبيق ، وذلك من خلال **المنهج الوصفي** الذي تناول وصف التراث المصري متمثلاً في الفن السيناوي الزاخر بالعديد من الفنون والأشكال والألوان ، للتعرف علي مكوناته من عناصر ووحدات ونقوش والتعبير عنها كما وكيفاً للوصول إلي الجانب الابتكاري .

المنهج التطبيقي: الذي تمثل في ابتكار تصميمات مستوحاه من الفن السيناوي .

حدود البحث :

الحدود المكانية : مدينة أسيوط

الحدود الزمانية : من الفترة (٢٠٢٢-٢٠٢٣م)

الحدود الموضوعية : يقتصر البحث علي استخدام التطريز السيناوي ، وتوظيفها في الملابس النسائية المعاصرة .

الحدود البشرية : متخصصين من السادة أعضاء هيئة التدريس تخصص ملابس ونسيج وكذلك بقسم التربية الفنية وعددهم (٩).

أدوات البحث : استبيان استطلاع رأي الأساتذة المتخصصين لاختيار أفضل التصميمات المستوحاة من التراث السيناوي .

مصطلحات البحث :

رؤية : Vision

لغة بحسب معجم المعاني الجامع علي أنها رؤية الأمور بشكل سليم ، والإبصار بالعين والقلب ، وهي أيضاً عبارة عن بيان تصدره المؤسسة لما تنوي أن تكون عليه في المستقبل .

(المعجم الجامع : ٢٠١٨)

The Clothing: الملابس

هو الشئ المنسوج من الشعيرات أو الصوف أو القطن أو جلد الحيوان ، وتعني كلمة الملابس التي تغطي الجسم كله بأنواعها المختلفة الداخلية والخارجية ومكملات الزينة أيضاً "الإكسسوارات". (أمل عبد السميع: ٢٠٠٨)

The Contemporary clothing: الملابس المعاصرة

مصطلح الملابس المعاصرة مشتق من إنعكاس الثقافة الحديثة " أسلوب الحياة الحديثة علي الإبداع فإذا كان الفنان متوافقاً معها في الرؤية الحضارية وطريقة الإدراك والتفكير ثم غير أسلوبه الإبداعي بما تقضي الظروف المستخدمة اتمم بالمعاصرة. (حسني حسان : ٢٠٠٣)

التراث السيناوي : The Sinai Heritage

هو التاريخ بوجه عام في شبه جزيرة سيناء بما يشمل العادات والتقاليد والآداب والفنون والحرف والصناعات والمباني والآثار والأزياء ومختلف المهارات والمعارف الشعبية التي أبدعها المجتمع السيناوي ، وصاغها علي مر الزمن ، وتبناها في الأمور الحياتية اليومية مما يمكن أن يشكل أسلوباً جماعياً الذي يعيشون فيه . (نانسي بدير : ٢٠١٣)

الأطار النظري :

سيناء هي البقعة الطاهرة التي كلم الله فيها موسى تكليماً والتي ناجى فيها موسى ربه ، والتي أعتصم بها أوائل المسيحيين في عهود الاضطهاد ، ومنها وفدت العناصر العربية تبشر بالإسلام وتحمل لغة القرن (عبدالفتاح اسماعيل، ٢٠٠٢).

التراث السيناوي:

يلقى التراث السيناوي اهتماماً كبيراً وسط المعارض المحلية والدولية لما يبرزه من تراث وأصالة ، تعبير عن سيناء تلك الأرض ، حيث إنها ملتقى الديانات والحضارات ، هذا ما دفع المجلس القومي للمرأة مؤخراً بنوثيق التراث السيناوي . (ساره ساويرس : ٢٠١٩)، يعد الثوب اليدوي السيناوي احد مفردات التراث الأصيل وعلامة مميزة من علامات تراث سيناء ، بل هو سمه من سمات المرأة البدوية ، ويمكن من خلاله معرفة القبيلة أو العائلة حسب شكل هذا الثوب المزركش والمشغول يدوياً من أوله إلى اخره ، وذلك من خلال اللون ، بل والشغل أو الغرزة التي تدخل في صناعته. ويحمل الثوب السيناوي عراقة الماضي وأصالة تاريخ سيناء ويتكون الثوب اليدوي السيناوي من عدة أجزاء ويشمل التطريز علي الأكمام وتسمى (الأرداف) و صدر الثوب (القبه) والجوانب (البنايح) ووجه الثوب (البدن الامامى) وظهر الثوب (البدن الخلفي) ومن أشهر غرز التطريز السيناوي غرزة الصليب وغرزة الكفاهه . (ليلى البسام ، منى صدقي : ١٩٩٩)

أنواع غرز التطريز السيناوي :

الغرزة هي العنصر الأساسي في التطريز وهي الشكل الناتج عن غرز الخيط في القماش وتكرارها ينتج عنه المساحات والاشكال المختلفة وللغرزة نوعان :

١- غرزة رجل الغراب ، وهي شكل (X) من الأمام وعلى شكل متواز (=) من الخلف .

٢- غرزة الحشو تستخدم في نهاية التوب (الكفايف) ، وهي غرز مترابطة بجانب بعض بحيث تغطي المساحة كاملة ، ومن خواصها أنها تعطي متانة للقماش وخاصة في نهاية التوب الذي يتعرض للاحتكاك بالارض .

العناصر الأساسية للتطريز السيناوي :

العناصر الأساسية للتطريز هي أشكال هندسية تتكون من النقطة والخط والمثلث والمربع والمستطيل وشبه المنحرف ، وتتكون هذه العناصر ببعضها بعضاً لتكون الوحدة الزخرفية وبتكرار الوحدة رأسياً أو أفقياً لتكون العروق .

الاسم	الشكل	الوصف
النقطة		هي عبارة عن نقطة تشبه حرف (X) مركزها خيوط العدد السادس عشر - جنوب - يناير - السدى الرأسية وخيوط اللحمة الأفقية للقماش ، والغرز هي العنصر الأساسي في تكوين جميع عناصر التصميم
الخط		وهو عبارة عن عدد من الغرز أفقياً ورأسياً بحيث تشكل خطاً مستقيماً يختلف طوله حسب عدد الغرز والأشكال
المثلث		وهو مضع مكون من ثلاث قطع مستقيمة تسمى أضلاعه ، ومن أنواعه المثلث المتساوي الأضلاع والقائم والمتساوي الساقين والمختلف الأضلاع ، كما يلعب المثلث دوراً في تصميم الوحدات الزخرفية وأحياناً يتم عمل زخارف متفرغة داخل المثلث الكبير
المربع		هو متوازي أضلاع إحدى زواياه قائمة وأضلاعه متساوية الطول، تستخدم وحدات زخرفية مفرغة داخل المربع أو مطرزة بلون مختلف وأصغر مربع يتكون من عدد أربع غرز
المستطيل		هو عبارة عن متوازي أضلاع إحدى زواياه قائمة ويتم من خلال مجموعة من الخيوط المستقيمة المتلاصقة بحيث تشكل المستطيل ، وفي بعض المستطيلات الكبيرة تترك فراغات بداخلها أو بعض التصميمات البسيطة بألوان مختلفة .
متوازي الأضلاع		هو شكل رباعي به كل ضلعين متقابلين متوازيان ومتساويان في الطول وغالبا ما يستخدم هذا الشكل في تصميم أوراق الشجر ، حيث إنه العنصر الوحيد الذي يشبه أوراق الشجر .

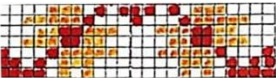




كمال عبدالله الحلو (٢٠١٧)

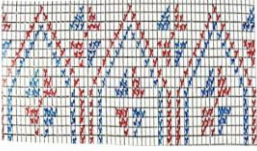



الاطار التطبيقي: خطوات اجراء البحث:

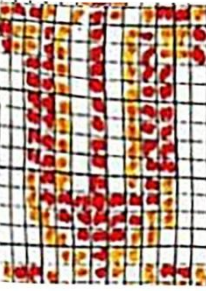
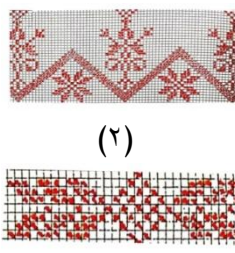
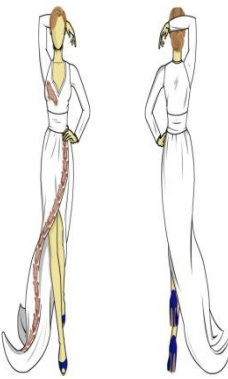

- ١- قامت الباحثة بتجميع وتوصيف وتحليل بعض زخارف الفن السيناوي .
- ٢- تم عمل مجموعة من التصميمات وعددها (١٤ تصميمات) زخرفية مستوحاة زخارفها من زخارف التراث السيناوي .

٣- تم اختيار التقنية الزخرفية المناسبة للتصميم الزخرفي المستوحاة من زخارف التراث السيناوي .

٤ - عرض الوحدات الزخرفية المنفذة والتصورات المقترحة لتوزيع تلك الوحدات علي عدد من المحكمين لاستطلاع آرائهم فيها وعددهم (٩محكمين) وفيما يلي عرض تلك الوحدات المنفذة والتصورات المقترحة لتوزيع تلك الوحدات علي التصميم البنائي المقترح.

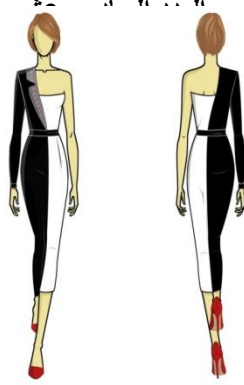
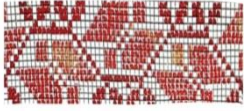
التصميم (٢)		التصميم (١)	
<p>الوحدة المقترحة</p> <p>(١)</p>  <p>(٢)</p> 		<p>الوحدة المقترحة</p> 	
<p><u>الشكل الخارجي</u> : فستان سوارية صك بكلوش سفلي وكم شيفون رقبة مستديرة والخلف رقبة علي شكل مثلث</p> <p><u>نوع القماش</u>: صناعي (ستان سالون)</p> <p><u>أسلوب التنفيذ</u> : التطريز السيناوي استخدام غرزة (١) عرق بكارج في امام الفستان بميول سفلي للخلف واستخدام غرزة عرق القرنفل بخط مستقيم في ظهر الفستان.</p>		<p><u>الشكل الخارجي</u>: سالوبيت يتكون من قطعتين محدد الوسط ، الجزء العلوي منه عبارة عن قطعة من القماش علي شكل مثلث</p> <p><u>نوع القماش</u>: صناعي</p> <p><u>أسلوب التنفيذ</u> : التطريز السيناوي استخدام غرزة عرق الجميز الموجود في وسط وضهر السلوبيت.</p>	

التصميم (٤)		التصميم (٣)	
الوحدة المقترحة		الوحدة المقترحة	
			
<p><u>الشكل الخارجي</u> : فستان سهرة كروزية بحزام متصل باللونين مختلفين بشكل انسيابي وكم كامل . <u>نوع القماش</u>: صناعي (ستان الترامودا) <u>أسلوب التنفيذ</u> : التطريز السيناوي استخدام غرزة عرق اهرامات على جزء كامل من الكروزية وكم واحد فقط.</p>		<p><u>الشكل الخارجي</u> : بلوزة بشكل كاب بكم متصل الجزء العلوي أوف شولدر ، وميني جيب من الخصر ل فوق الركبة . <u>نوع القماش</u>: صناعي (كريب حرير) <u>أسلوب التنفيذ</u> : التطريز السيناوي استخدام غرزة عرق قلايد علي طرف البلوزة العلوي.</p>	

التصميم (٦)		التصميم (٥)	
الوحدة المقترحة		الوحدة المقترحة	
			
		(١)	
		(٢)	

التصميم (٨)

الوحدة المقترحة



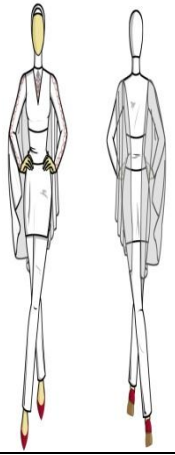
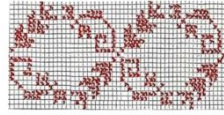
التصميم (٧)

الوحدة المقترحة

مجلة حوار جنوب - جنوب (١)



(٢)



الشكل الخارجي : جاكيت بنصف كولة يصل طولة اسفل الركبتين وحزام في الوسط
 نوع القماش: صناعي (كريب)
أسلوب التنفيذ : التطريز السيناوي استخدام غرزة بكارج على النصف كولة .


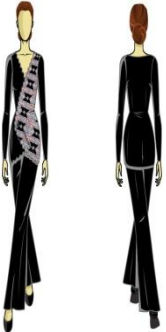


الشكل الخارجي : بدلة حريمي مكونة من قطعتين جاكيت بكم مكون من قطعتين كم عادى وأصافي شيفون ويطول طول الجاكيت لأعلى الركبة والقعة الثانية عبارة عن بنطلون كلاسيك من الخصر حتى القدمين .
 نوع القماش: صناعي (روزالين)
أسلوب التنفيذ : التطريز السيناوي استخدام غرزة وحدة شتلة على شكل مثلث اسفل الرقبة، وغرزة (٢) عرق القرنفل علي الأكمام .

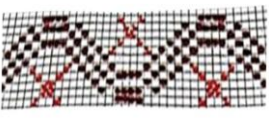




الشكل الخارجي : فستان خروج الجزء العلوي كورساج برقبة مثلثة والجزء السفلي كروازية بكم عادى .
 نوع القماش: صناعي (كريب سعودي)
أسلوب التنفيذ : التطريز السيناوي استخدام غرزة عرق شمعدان في الجزء السفلي من الكروازية علي احد الجوانب من الخصر حتى القدميين.



الشكل الخارجي : فستان سهرة صك الجزء العلوي بكسرات في الوسط وديل سفلي وحزام منفصل في الوسك والجزء العلوي كاب بشكل نص دائرة على الكتفاين.
 نوع القماش: صناعي (ستان الترامودا)
أسلوب التنفيذ : التطريز السيناوي استخدام غرزة عرق أهرامات بعرايس جزء الكاب العلوي في نهاية أطرافه ولستخدم غروة (٢) عرق زعف في الحزام في الوسط.

التصميم (١٠)

التصميم (٩)

<p>الوحدة المقترحة</p> 		<p>الوحدة المقترحة</p> 	
<p><u>الشكل الخارجي</u> : بدلة مكونه من الجاكت ويأخذ شكل كروازية وينطلون واسع <u>نوع القماش</u>: صناعي (كريب سعودي) <u>أسلوب التنفيذ</u> : التطريز السيناوي استخدام غرزة على جانب الشمال من الجاكت.</p>	<p><u>الشكل الخارجي</u> : فستان صك مكون من لونين مختلفين الكورساج العلوي يأخذ ميول بشكل نصف دائري وكذلك الجزء السفلي بنفس الميول ويصل طولة اعلي الكعبين <u>نوع القماش</u>: صناعي (ستان صالون) <u>أسلوب التنفيذ</u> : التطريز السيناوي استخدام غرزة عرق بكارج علي دوران الكورساج العلوي وكذلك الجزء السفلي .</p>		

<p>التصميم (١٢)</p>		<p>التصميم (١١)</p>	
<p>الوحدة المقترحة</p> 		<p>الوحدة المقترحة</p> <p>(١)</p>  <p>(٢)</p> 	
<p><u>الشكل الخارجي</u> : فستان سهرة برقبة مثلثة وكب خلفي والجزء السفلي للفستان كروازية. <u>نوع القماش</u>: صناعي (ستان) <u>أسلوب التنفيذ</u> : التطريز السيناوي استخدام غرزة عرق أهرامات في دوران الرقبة والجزء السفلي للكروازية .</p>		<p><u>الشكل الخارجي</u> : سالوبيت يتكون من قطعتين محدد الوسط الجزء العلوى منه عبارة لكورساج الجزء العلوي بأكامم متصلة وينطلون طويل يصل إلى الكعبين. <u>نوع القماش</u>: صناعي (كريب سعودي) <u>أسلوب التنفيذ</u> : التطريز السيناوي استخدام غرزة عرق زعف استخدمت في دوران الرقبة الأمامية والخلفية و(٢)عرق قروش في جانبي البنطلون .</p>	

التصميم (١٤)	التصميم (١٣)
<p>الوحدة المقترحة</p> 	<p>الوحدة المقترحة</p> 
<p>الشكل الخارجي : فستان قصير الجزء العلوي أوف شولدر ويصل طولة أعلي الركبتين . نوع القماش: صناعي (كريب سعودي) أسلوب التنفيذ : التطريز السيناوي استخدام غرزة عروق زبادي علي جزء أوف شولدر العلوي</p>	<p>الشكل الخارجي : فستان فرح يتكون من كورساج علوي بكم طويل شيفون يصل طولة للفستان للأسفل والجزء السفلي دبل كلوش بکلونات في الامام والخلف . نوع القماش: صناعي (ستان وشيفون) أسلوب التنفيذ:التطريز السيناوي استخدام غرزة عرق مربعات في وسط الفستان . وغرزة وحدة زهرية في أسفل الفستان.</p>

بناء و ضبط أدوات البحث:

أولاً: استبان لاستطلاع رأى الأساتذة المتخصصين في التصميمات الزخرفية المقترحة

للتنفيذ:ملحق(١) بعد تصميم الاستبيانات في صورتها الأولية قامت الباحثة بعرضها علي

الأساتذة المحكمين في مجال الملابس والنسيج للتعرف على مدى مصداقية وثبات و مناسبة الاستبيانات من حيث الصياغة اللغوية و الفنية.

وعدددهم (١٣) محكم بغرض التأكد من مدى سهولة ووضوح العبارات و ارتباطها بالهدف من الاستبيان حيث تم إبداء الرأي حول:

- ١- مدى صحة تقسيم وتسمية المحاور، ومدى أهمية المحاور، ومدى مناسبة كل بند من بنود الاستبيان إلى المحور الذي ينتمى إليه.
- ٢- دقة و صحة صياغة عبارات كل محور.

و بعد عرض الاستبيانات على الأساتذة المحكمين لتحديد مدى صلاحية الاستبيانات

للتطبيق نحو إبداء بعض المقترحات، وقد تم تعديل الآتي بناءً على مقترحاتهم:

- ١- حذف بعض البنود التي لها ارتباط ضعيف بالمحاور و تبتعد عن أهداف البحث.
- ٢- ضم البنود التي تحمل نفس المعنى.

- ٣- إعادة صياغة و ترتيب بعض البنود بحيث تصبح أكثر وضوحاً و منطقية.
 ٤- إضافة بعض العبارات التي كان من اللازم إضافتها.
 لتحقيق أهداف البحث و في ضوء منهج البحث و على ضوء ما أسفرت عنه
 المعالجات الإحصائية تعرض الباحثة ما تم من النتائج على النحو التالي:
 ١- **صدق الاستبيان:** يقصد به قدرة الاستبيان على قياس ما وضع لقياسه.
صدق الاتساق الداخلي:

حساب معاملات الارتباط بين الدرجة الكلية لكل محور من محاور الاستبيان والدرجة الكلية للاستبيان و ذلك عن طريق المعادلة التالية .

$$r = \frac{n(\sum xy) - (\sum x)(\sum y)}{\sqrt{n \sum x^2 - (\sum x)^2} \sqrt{n \sum y^2 - (\sum y)^2}}$$

حيث أن

معامل الارتباط $r =$ عدد المجموعات $n =$ درجة الاستبيان $y =$

أولاً : الصدق باستخدام الاتساق الداخلي بين الدرجة الكلية لكل محور والدرجة الكلية للاستبيان:

تم حساب الصدق باستخدام الاتساق الداخلي وذلك بحساب معامل الارتباط (معامل ارتباط بيرسون) بين درجة كل عبارة ودرجة المحور الاول (مدي تحقيق عناصر التصميم) ، والجدول التالي يوضح ذلك :

جدول () يوضح قيم معاملات الارتباط بين درجة كل عبارة ودرجة المحور (مدي تحقيق عناصر التصميم)

م	الارتباط	الدالة
-١	٠,٩١٦	٠,٠١
-٢	٠,٩١٢	٠,٠١
-٣	٠,٩١٧	٠,٠١
-٤	٠,٨٣٤	٠,٠١
-٥	٠,٩٠٩	٠,٠١
-٦	٠,٨٠١	٠,٠١
-٧	٠,٩٢٤	٠,٠١

يتضح من الجدول أن معاملات الارتباط كلها دالة عند مستوى (٠,٠١) لاقترابها من الواحد الصحيح مما يدل على صدق وتجانس عبارات الاستبيان .

ثانياً: الصدق باستخدام الاتساق الداخلي بين الدرجة الكلية للمحور الثاني ر والدرجة الكلية للاستبيان:

تم حساب الصدق باستخدام الاتساق الداخلي وذلك بحساب معامل الارتباط (معامل ارتباط بيرسون) بين درجة كل عبارة ودرجة المحور الثاني (مدي تحقيق اسس التصميم) ، والجدول التالي يوضح ذلك :

جدول () يوضح قيم معاملات الارتباط بين درجة كل عبارة ودرجة المحور (مدي تحقيق اسس التصميم)

م	الارتباط	الدلالة
-١	٠,٧٧٧	٠,٠١
-٢	٠,٩٠٥	٠,٠١
-٣	٠,٩٨٨	٠,٠١
-٤	٠,٨٧٨	٠,٠١
-٥	٠,٩٨١	٠,٠١
-٦	٠,٨٦٦	٠,٠١

يتضح من الجدول أن معاملات الارتباط كلها دالة عند مستوى (٠,٠١) لاقتربها من الواحد الصحيح مما يدل على صدق وتجانس عبارات الاستبيان .

ثالثاً: الصدق باستخدام الاتساق الداخلي بين الدرجة الكلية للمحور الثالث ر والدرجة الكلية للاستبيان:

تم حساب الصدق باستخدام الاتساق الداخلي وذلك بحساب معامل الارتباط (معامل ارتباط بيرسون) بين درجة كل عبارة ودرجة المحور الثاني (مدي تحقق الجانب الوظيفي في التصميم) ، والجدول التالي يوضح ذلك :

جدول () يوضح قيم معاملات الارتباط بين درجة كل عبارة ودرجة المحور (مدي تحقق الجانب الوظيفي في التصميم)

م	الارتباط	الدلالة
-١	٠,٩٠٥	٠,٠١
-٢	٠,٨٥٧	٠,٠١
-٣	٠,٩٥٢	٠,٠١
-٤	٠,٩٦٧	٠,٠١

يتضح من الجدول أن معاملات الارتباط كلها دالة عند مستوى (٠,٠١) لافترابها من الواحد الصحيح مما يدل على صدق وتجانس عبارات الاستبيان .

الثبات : يقصد بالثبات reability دقة الاختبار في القياس والملاحظة ، وعدم تناقضه مع نفسه ، واتساقه واطراده فيما يزودنا به من معلومات عن سلوك المفحوص ، وهو النسبة بين تباين الدرجة على الاستبيان التي تشير إلى الأداء الفعلي للمفحوص ، و تم حساب الثبات عن طريق :

١- معامل الفا كرونباخ Alpha Cronbach

٢- طريقة التجزئة النصفية Split-half

جدول () يوضح قيم معامل الثبات لمحاو الاستبيان

المحاو	معامل الفا	التجزئة النصفية
المحور الأول : مدي تحقيق عناصر التصميم	٠,٨٨٤	٠,٩١٥ - ٠,٨٤٦
المحور الثاني : مدي تحقيق اسس التصميم	٠,٩١٣	٠,٩٤٤ - ٠,٨٧٢
المحور الثالث : مدي تحقيق الجانب الوظيفي في التصميم من وجهه النظر الاكاديمية	٠,٨٧٥	٠,٨٤٥ - ٠,٨٣٠
ثبات الاستبيان ككل	٠,٨٩٦	٠,٨٥٦ - ٠,٨٨١

يتضح من الجدول السابق أن جميع قيم معاملات الثبات : معامل الفا ، التجزئة النصفية ، دالة عند مستوى ٠,٠١ مما يدل على ثبات الاستبيان .
نتائج البحث:

١- الفرض الاول : توجد فروض ذات دلالة إحصائية بين التصميمات المنفذة والمستلهمة من التراث السينائي في تحقيق عناصر التصميم وفقاً لآراء المتخصصين لصالح عينة البحث .
قامت الباحثة بحساب التكرارات والنسب المئوية والأوزان المرجحة من خلال البرنامج الإحصائي Spss ، وجدول () يوضح ذلك.

جدول () يوضح النسبة المئوية والمتوسط النسبي لآراء المتخصصين في التصميمات المقترحة وذلك في تحقق عناصر التصميم (ن=٩)

النسبة المئوية	الانحراف المعياري	المتوسط الموزون	الدرجة المقدره	التقديرات			التصميم
				غير ملائم	ملائم إلى حد ما	ملائم	
%٩٨,٧٦	٠,٩٩	٢,٩٦	١٦٠	٠	٢	٥٢	١

٢	٥٣	١	٠	١٦١	٢,٩٨	٠,٩٩	%٩٩,٣٨
٣	٤٩	٥	٠	١٥٧	٢,٩١	٠,٩٧	%٩٦,٩١
٤	٥٣	١	٠	١٦١	٢,٩٨	٠,٩٩	%٩٩,٣٨
٥	٥٣	١	٠	١٦١	٢,٩٨	٠,٩٩	%٩٩,٣٨
٦	٥٠	٤	٠	١٥٨	٢,٩٣	٠,٩٨	%٩٧,٥٣
٧	٤٤	١٠	٠	١٥٢	٢,٨٢	٠,٩٣	%٩٣,٨٢
٨	٥٤	٠	٠	١٦٢	٣,٠٠	١,٠٠	%١٠٠
٩	٥٣	١	٠	١٦١	٢,٩٨	٠,٩٩	%٩٩,٣٨
١٠	٤٩	٥	٠	١٥٧	٢,٩١	٠,٩٧	%٩٦,٩١
١١	٥٣	١	٠	١٦١	٢,٩٨	٠,٩٩	%٩٩,٣٨
١٢	٥٣	١	٠	١٦١	٢,٩٨	٠,٩٩	%٩٩,٣٨
١٣	٥٠	٤	٠	١٥٨	٢,٩٣	٠,٩٨	%٩٧,٥٣
١٤	٤٤	١٠	٠	١٥٢	٢,٨٢	٠,٩٣	%٩٣,٨٢

يتضح من خلال الجدول السابق وجود فروق ذات دلالة احصائية بين التصميمات المقترحة و المستلهمة من فن التطريز السيناوي والتي تصلح لزخرفة ملابس السيدات من حيث تحقق عناصر التصميم وذلك بنسب تتراوح ما بين (٩٣,٨٢% : ١٠٠%) ، فجاء التصميم (٨) في الترتيب الأول بنسبة ١٠٠% ، يليه التصميم (٢,٤,٥,٩,١١,١٢) بنسبة ٩٩,٣٨% ، ثم التصميم (١) بنسبة ٩٨,٧٦% ، يليه التصميم (٦, ١٣) بنسبة ٩٧,٥٣% ، ثم التصميم (٣) بنسبة ٩٦,٦١% وأخيراً التصميم (٧, ١٤) بنسبة ٩٣,٨٢%. ويمكن توضيح النسبة المئوية للتصميمات المقترحة وذلك في تحقق عناصر التصميم ، كما في الرسم البياني التالي:



الشكل () الرسم البياني يوضح النسبة المئوية للتصميمات المقترحة وذلك في تحقق عناصر التصميم وفقاً لآراء المتخصصين (ن=٩)
الفرض الثاني:

١- الفرض الثاني : توجد فروق ذات دلالة احصائية بين التصميمات المنفذة المستوحاة من تراث سيناء في تحقيق اسس التصميم وفقاً لآراء المتخصصين لصالح عينة البحث قامت الباحثة بحساب التكرارات والنسب المئوية والأوزان المرجحة من خلال البرنامج الإحصائي Spss ، وجدول () يوضح ذلك.
جدول () يوضح النسبة المئوية والمتوسط النسبي لآراء المتخصصين في التصميمات المقترحة وذلك في تحقق أسس التصميم (ن=٩)

النسبة المئوية	الانحراف المعياري	المتوسط الموزون	الدرجة المقدرة	التقديرات			التصميم
				غير ملائم	ملائم إلى حد ما	ملائم	
٩١,١١%	٠,٩١	٢,٧٤	١٢٣	٠	١٢	٣٣	١
٩١,١١%	٠,٩١	٢,٧٤	١٢٣	٠	١٢	٣٣	٢
٩٠,٨١%	٠,٩٠	٢,٨٥	١٢٨	٠	٧	٣٨	٣
٩١,١١%	٠,٩١	٢,٧٤	١٢٣	٠	١٢	٣٣	٤
٩٨,٥٢%	٠,٩٩	٢,٩٦	١٣٣	٠	٢	٤٣	٥
٩٧,٠٣%	٠,٩٧	٢,٩١	١٣١	٠	٤	٤١	٦
٩٤,٨١%	٠,٩٥	٢,٨٥	١٢٨	٠	٧	٣٨	٧
٩١,١١%	٠,٩١	٢,٧٤	١٢٣	٠	١٢	٣٣	٨
٩٨,٥٢%	٠,٩٩	٢,٩٦	١٣٣	٠	٢	٤٣	٩
٩٠,٨١%	٠,٩٠	٢,٨٥	١٢٨	٠	٧	٣٨	١٠
٩٧,٠٣%	٠,٩٧	٢,٩١	١٣١	٠	٤	٤١	١١
٩٠,٨١%	٠,٩٠	٢,٨٥	١٢٨	٠	٧	٣٨	١٢
٩١,١١%	٠,٩١	٢,٧٤	١٢٣	٠	١٢	٣٣	١٣

١٤	٣٣	١٢	٠	١٢٣	٢,٧٤	٠,٩١	%٩١,١١
----	----	----	---	-----	------	------	--------

يتضح من خلال الجدول السابق وجود فروق ذات دلالة احصائية بين التصميمات المقترحة للتنفيذ و المستوحاه من التراث السيناوي والتي تصلح لزخرفة ملابس السيدات وذلك بنسب تتراوح ما بين (٩٠,٨١% : ٩٨,٥٢%). ف جاء التصميم (٩,٥) في الترتيب الأول بنسبة ٩٨,٥٢% ، يليه التصميم (٦,١١) بنسبة ٩٧,٠٣% ، ثم التصميم (٧) بنسبة ٩٤,٨١% ، يليه التصميم (١٤,١٣,٤,٨,١٣,٤,٢) بنسبة ٩١,١١% ، يليه التصميم (٣,١٠,١٢) بنسبة ٩٠,٨١%. ويمكن توضيح النسبة المئوية للتصميمات المقترحة في تحقق أسس التصميم ، كما في الرسم البياني التالي



الشكل () الرسم البياني يوضح النسبة المئوية للتصميمات المقترحة وذلك في تحقق أسس التصميم وفقاً لآراء المتخصصين (ن=٩)

الفرض الثالث : توجد فروق ذات دلالة في تحقيق الجانب الوظيفي للتصميمات المقترحة للتنفيذ وفقاً لآراء المتخصصين لصالح عينة البحث قامت الباحثة بحساب التكرارات والنسب المئوية والأوزان المرجحة من خلال البرنامج الإحصائي Spss ، وجدول () يوضح ذلك.

جدول () يوضح النسبة المئوية والمتوسط النسبي لآراء المتخصصين في التصميمات المقترحة وذلك في تحقق الجانب الوظيفي (ن=٩)

النسبة المئوية	الانحراف المعياري	المتوسط الموزون	الدرجة المقدره	التقديرات		
				غير ملائم	ملائم إلى حد ما	ملائم
%٩٢,٥٩	٠,٩٣	٢,٧٨	١٥٠	٠	١٢	٤٢
%٩٢,٥٩	٠,٩٣	٢,١٦	١٥٠	٠	١٢	٤٢

٣	٤٥	٩	٠	١٥٣	٢,٨٤	٠,٩٤	%٩٤,٤٤
٤	٤٢	١٢	٠	١٥٠	٢,٧٨	٠,٩٣	%٩٢,٥٩
٥	٥٣	١	٠	١٦١	٢,٩٨	٠,٩٩	%٩٩,٣٨
٦	٤٢	١٢	٠	١٥٠	٢,١٦	٠,٩٣	%٩٢,٥٩
٧	٤٤	١٠	٠	١٥٢	٢,٨٢	٠,٩٤	%٩٣,٨٢
٨	٥٠	٤	٠	١٥٨	٢,٩٣	٠,٩٨	%٩٧,٥٣
٩	٥٣	١	٠	١٦١	٢,٩٨	٠,٩٩	%٩٩,٣٨
١٠	٤٢	١٢	٠	١٥٠	٢,١٦	٠,٩٣	%٩٢,٥٩
١١	٤٤	١٠	٠	١٥٢	٢,٨٢	٠,٩٤	%٩٣,٨٢
١٢	٤٥	٩	٠	١٥٣	٢,٨٤	٠,٩٤	%٩٤,٤٤
١٣	٤٢	١٢	٠	١٥٠	٢,٧٨	٠,٩٣	%٩٢,٥٩
١٤	٤٧	٧	٠	١٥٥	٢,٨٧	٠,٩٦	%٩٦,٦٧

يتضح من خلال الجدول السابق وجود فروق ذات دلالة احصائية بين التصميمات المقترحة للتنفيذ و المستوحاه من التراث السيناوي والتي تصلح لزخرفة ملابس السيدات وذلك وفقاً لآراء الاساتذة المتخصصين وذلك بنسب تتراوح ما بين (٩٢,٥٩% : ٩٩,٣٨%) فجاء التصميم (٢,٥,٩) في الترتيب الأول بنسبة ٩٩,٣٨% ، يليه التصميم (٨) بنسبة ٩٧,٥٣% ، ثم التصميم (١٤) بنسبة ٩٦,٦٧%، يليه التصميم (٣، ١٢،) بنسبة ٩٤,٤٤%، ثم التصميم (٧) بنسبة ٩٣,٨٢% ، وأخيراً التصميم (١، ٢، ٤، ١٣، ١٠، ٦) بنسبة ٩٢,٥٩% .ويمكن توضيح النسبة المئوية للتصميمات المقترحة في تحقق الجانب الوظيفي وذلك وفقاً لآراء الاساتذة المتخصصين ، كما في الرسم البياني التالي



الشكل () الرسم البياني يوضح النسبة المئوية للتصميمات المقترحة وذلك في تحقق الجانب الوظيفي وفقاً لآراء المتخصصين (ن=9)

النتائج وتفسيرها وتحليلها: ويتضح مما سبق ومن خلال النتائج التالي:

- ١- يمثل التراث السيناوي في مضمونه وحدة فنية متكاملة فهو يحتوى على العديد من الوحدات الزخرفية ذات الألوان المبهجة والتي تعد مصدراً ثرياً زاخراً أمكن الحصول منه على العديد من الوحدات الزخرفية المستحدثة.
- ٢- ارتباط تصميمات الزخرفية المقترحة بفن التطريز السيناوي والتي تصلح لزخرفة العديد من الأغراض ومنها الملابس الخارجية للسيدات والذي ساهم في ابتكار مجموعة من الأزياء تجمع بين الأصالة والمعاصرة.
- ٣- حققت التصميمات المقترحة الجانب الجمالي والابتكاري والوظيفي مما أثرى مجال التصميم الزخرفي للملابس الخارجية للسيدات .
- ٤- تساهم التصميمات المقترحة للتنفيذ في الحفاظ على التراث السيناوي .

التوصيات Recommendations:

في ضوء مشكلة الدراسة وتساؤلاتها وفروضها وعلى ضوء نتائج الدراسة الحالية توصي الباحثة بما يلي:

- إجراء مزيد من الدراسات حول إمكانيه الاستفادة من الأزياء السيناوية والتراث السيناوي في المجتمع لتصنيع منتجات متعددة والتعرف علي أحدث الآليات والطرق التي تساعد علي زيادة الاستفادة من التطورات في مجال الملابس .
- زيادة الوعي بأهمية سيناء ودورها في المجتمع من الناحية الجمالية والوظيفية وكذلك من ناحية الحفاظ علي التراث المصري وخدمة المجتمع .
- التعرف بالتراث السيناوي في المجتمع ومدى عمق الدور الذي يمكن ان يؤديه .
- تصنيع وتطوير المنتج السيناوي الذي بدء في الانقراض بسبب التطورات الحديثة ... علاوة على الاهتمام به الحفاظ عليه من الانقراض بتطوره ونشره بين الأجيال وتحيق أعلى جودة له لمواكبة التطورات الحديثة .
- ترويج المنتجات السيناوية في المحافظات المصرية وتصديرها الي العديد من الدول والعربية والاجنبية من خلال معارض .

٢ - دعم وتشجيع إنشاء مصانع وورش خاصة بأعمال تساعد المرأة السيناوية علي الإنتشار وتوسيع تجارتها للأسواق العالمية من أجل زيادة الدخل وكمشروع من المشروعات التي تخدم مصر جميعها وليست سيناء فقط .

المراجع :

- ١ - اسماء سعيد حامد عبده (٢٠٠١): دراسة مقارنة لبعض الأزياء الشعبية في ج.م.ع والمملكة المستفاد منها في عمل تصميمات ملابسية معاصرة "، ماجستير غير منشورة ، كلية الاقتصاد المنزلي ، جامعة المنوفية .
- ٢ - أماني محمود البياسي (٢٠١٨) : جماليات الفن النوبي والسيناوي والاستفادة منها في ابتكار مشغلات فنية معاصرة ، مجلة بحوث التربية النوعية ، جامعة المنصورة.
- ٣ - حسني صبحي علي حسان (٢٠٠٣) :التصوير المعاصر فيما بعد الحداثة من خلال استلهام القيم الفنية التشكيلية للمسرح التجريبي ، رسالة ماجستير ، كلية التربية الفنية ، جامعة حلوان .
- ٤ - رحاب حسني جميل إكرام (٢٠٢٠) : دراسة أسس وتقنيات التطريز البارز لتحقيق القيم الجمالية وتطبيقاتها الوظيفية ، مجلة الفنون والآداب وعلوم الإنسانيات والاجتماع ، كلية التربية ، قسم التربية الإسلامية ، جامعة أم القرى ، المملكة العربية السعودية .
- ٥ - ريم محمد نوفل؛ رانيا صادق سيف الدين (٢٠٢٠):الاستفادة من تراث الفنون والزخرفة لثوب المرأة البدوية في منطقة شمال سيناء وتطبيقه في مكملات ملابسية معاصرة ، كلية البنات للآداب والعلوم والتربية - جامعة عين شمس مجلة الاقتصاد المنزلي.
- ٦ - سارة ساويرس (٢٠١٩): كيف تقرأ التطريز السيناوي لمعرفة التراث ، جريدة الدستور .
- ٧ - عادل عبدالحفيظ هارون (٢٠١٦) : تذكارات خزفية سياحية مستلهمة من التراث الشعبي السيناوي ، المجلة العلمية لكلية التربية النوعية ، جامعة المنوفية.
- ٨ - عبدالفتاح أسماعيل (٢٠٠٢) مقدمة كتاب وصف سيناء من سلسلة وصف مصر المعاصرة .
- ٩ - كمال عبدالله الحلو (٢٠١٧) : كتاب دليل التطريز السيناوي ، وزارة الثقافة .
- ١٠ - ليلي البسام ، مني صدقي(١٩٩٩):الأزياء البدوية واساليب زخرفتها "الندوة الأولى للاقتصاد المنزلي ، جامعة الملك عبدالعزيز، جدة .
- ١١ - نانسي محمود أحمد بدير (٢٠١٣) : أثر استخدام قصص التراث السيناوي في تنمية بعض المفاهيم التاريخية لدي تلاميذ المرحلة الابتدائية ، مجلة القراءة والمعرفة ، الجمعية المصرية للقراءة والمعرفة ، طلبة التربية ، جامعة عين شمس.

هند سامي وآخرون (٢٠١٦) : بعنوان "الحرف اليدوية للمرأة

السيناوية دورها في تنمية ذهب بجنوب سيناء.

الملاحق البحث

ملحق رقم (١) استبانة استطلاع الراي في التصميمات الملبسيه المقترحة

التصميم رقم (٣)			التصميم رقم (٢)			التصميم رقم (١)			عناصر التقييم
ملائم	ملائم الي حد ما	غير ملائم	ملائم	ملائم الي حد ما	غير ملائم	ملائم	ملائم الي حد ما	ملائم	
									المحور الاول تحقيق عناصر التصميم الخطوات البنائية للتصميم المقترح
									الخامة المستخدمة للتصميم المقترح
									لون التصميم المقترح
									تعكس الوحدة الزخرفية المقترحة سمات التطريز السيناوي
									احتفظ الوحدة الزخرفية للتطريز السيناوي المقترحة بسماتها الاساسية
									التوافق اللوني للوحدة الزخرفية للتطريز السيناوي
									الشكل العام للتصميم المقترح
التعليق علي المحور الاول									

									المحور الثاني تحقيق اسس التصميم تناسب بين حجم الوحدة الزخرفية وحجم التصميم المقترح
									الوحدة والترابط
									الحركة والايقاع
									التوافق والانسجام
									الاتزان
									التردد
التعليق علي المحور الثاني									
									المحور الثالث الجانب الوظيفي في التصميم من وجهة النظر الاكاديمية
									مناسبة التقنيات للوحدة الزخرفية للتطريز السيناوي المقترح
									ايفاء التصميم المقترح للاحتياجات العصرية للملابس الخارجية للمرأة
									يصلح التصميم المقترح للارتداء في المناسبات المختلفة
									يناسب التصميم المقترح السوق المصرية
التعليق علي المحور الثالث									

معلق رقم (٢) اسماء السادة المحكمين الذين قاموا بتحكيم التصميمات المقترحة

م	الاسم	الدرجة العلمية
---	-------	----------------

١	ا. د وجدي رفعت فريد نخلة النوعية، جامعة اسيوط	استاذ دكتورالاشغال الفنية والتراث الشعبي وعميد كلية التربية
٢	ا.م.د هالة صلاح الدين عبد الستار	استاذ النسيج المساعد ورئيس قسم التربية الفنية كلية التربية النوعية، جامعة اسيوط
٣	ا.م.د عطيات علي عبدالحكيم	استاذ الملابس والنسيج المساعد، قسم الاقتصاد المنزلي، كلية التربية النوعية، جامعة اسيوط
٤	ا.م.د تفاحه موسى عبد الحميد	استاذ ملابس ونسيج المساعد، قسم الاقتصاد المنزلي، كلية التربية النوعية، جامعة المنيا
٥	ا.م.د صفاء محمد جمال	استاذ الملابس والنسيج المساعد، شعبة الاقتصاد المنزلي الريفي، كلية الزراعة، جامعة الزقازيق
٦	ا.م.د ايمان عبدالله محمد	استاذ طباعة المنسوجات المساعد، قسم التربية الفنية، كلية التربية النوعية، جامعة اسيوط
٧	ا.م.د رجاء مصطفى محمد حسن	استاذ ملابس ونسيج المساعد، قسم الاقتصاد المنزلي كلية التربية النوعية، جامعة اسيوط
٨	د/ زينب عبد الحافظ علي	مدرس الملابس والنسيج، قسم الاقتصاد المنزلي كلية التربية النوعية، جامعة اسيوط
٩	د/ هاجر احمد حامد	استاذ ملابس ونسيج المساعد، قسم الاقتصاد المنزلي، كلية التربية النوعية، جامعة اسيوط

Abstract:

The goal of this research is to study the distinctive character of the Sinawi heritage particularly the art of Sinawi embroidery and highlighting it's heritage beauty as well as presenting a new modern vision of women's clothing inspired by the Sinawi heritage and different from what is available in the market to bring it to the highest possible quality and to preserve the Egyptian Sinawi heritage. The research has followed both the descriptive and empirical approach . It's sample consisted of a number of specialists, including nine faculty members. A polling questionnaire of the specialists in textile and clothing stuff was prepared to check the results and to choose the best designs inspired by the Sinawi art that could be carried out with the Sinawi embroidery and fit for modern women's clothing. The results of the research indicate that there are statistically significant differences among the proposed designs in terms of achieving design elements, design foundations and functional aspect of the proposed designs, ranging from (94.15% to 99.34%) which is a high- level of quality, styling and creativity.