

" رؤية تشكيلية مستحدثة باستخدام النسيج الوبري لتدعيم ملابس النساء الخارجية "

أ. د حنان حسنى يشار *

أ. د ياسمين احمد الكحكي **

صفاء يوسف عبد المنعم درغام ***

المقدمة

تعد الملابس ترجمة عملية للرفي الإنساني لذا لا بد وأن تكون مقبولة من الآخرين فهي بجمالها ورونقها وملاءمتها للجسم تجعل الانسان يسلك سلوكا حسنا ، والملابس لغة في حد ذاتها فهي توصل للآخرين انطبعا ما عن الفرد من حيث المكانة والدور الاجتماعي والذوق العام والخاص للفرد وكذلك معتقداته واخلاقه وعاداته الدالة على المجتمع الذى ينتمى اليه

فالملابس كمصطلح يقصد بها " كل ما يستخدمه الانسان من مواد سواء كانت نسجية او الياف او خامات معدنية او جلود يغطي بها جسده و يمتد ذلك من الراس حتى القدم وما يضاف لهذا الغطاء من أدوات مكملة "حلي" . (منال مسعد ، ٢٠١٩ ، ٣)

ومع الدور الهام الذى تلعبه الملابس في مظهر الانسان الذي يمكن له تغييره وفق رغباته من خلال التنوع في ملابسه كان للملابس اهميه خاصه لدى الأفراد كما لها من الأهمية لدى الجماعات سواء بسواء غير أن الفرد عند انتقائه للملابس يقع تحت تأثير مستويات المجموعة التي ينتمي إليها بل المجتمع كله . (شيماء حمدي ، ٢٠١٥ ، ٢) يعتبر مجال المنسوجات اليدوية ، أحد المجالات الفنية التي عرفت منذ القدم ، وقد أدى تراكم الموروث الإنساني من خبرات الى الوصول للعديد والعديد من أساليب التقنيات الزخرفية التي تحمل سمات جمالية في طياتها ، وتتميز المنسوجات اليدوية عامة والنسيج الوبري خاصة بوجود بروز على سطح المنسوج على هيئة وبرة مقصوصة ويتميز بمرونة التشكيل وجمالياته المتمثلة في التأثيرات اللونية والملمسية (رضوى مصطفى ، ٢٠١١ ، ١٥)

لذلك اتجه البحث الحالي " رؤية تشكيلية مستحدثة باستخدام النسيج الوبري لتدعيم ملابس النساء الخارجية" الى محاولة الاستفادة من جماليات النسيج الوبري اليدوي في مجال ملابس النساء الخارجية .

*استاذ الملابس والنسيج والعميد السابق بكلية التربية النوعية - جامعه المنوفيه

** استاذ الملابس والنسيج ورئيسر قسم الاقتصاد المنزلي -كلية التربية النوعية - جامعه اسيوط

***باحثه بمرحلة الدكتوراه

مشكلة البحث :-

الآتية : التساؤلات علي الإجابة مشكلة البحث في صياغة يمكن سبق ضوء ما وعلي مجال في اليدوي الوبري للنسيج الملمسية جماليات التأثيرات من الاستفادة مدي ١ ما وخاصة ملابس النساء الخارجية ؟ الملابس
٢ هل تساير التصميمات المقترحة الموضحة وتتميز بالحدثة والابتكار "الناحية الجمالية" ؟
مدي ملائمة التصميمات المقترحة للفئة المختارة ؟ ٣ ما

أهداف الدراسة :

- ١- استحداث تصميمات معاصرة باستخدام الاساليب الزخرفية للنسيج الوبري لأثراء جماليات ملابس النساء الخارجية .
- ٢- استحداث تصميمات تلبى الاحتياجات وترضى تطلعات الفئة المستهدفة .
- ٣- ابتكار تصميمات لملابس النساء الخارجية مسايرة لاتجاهات الموضحة.

أهمية البحث :

الاهتمام والارتقاء بتصميمات ملابس النساء الخارجية وإضفاء طابع التميز والحدثة والابتكار وذلك بالاستفادة من الاساليب الزخرفية للنسيج الوبري لإنتاج تصميمات معاصرة
المساهمة في خلق مجالات للابداع الفني في مجال النسيج اليدوي ، من خلال استخدام النسيج الوبري اليدوي و التأثيرات الملمسية المتنوعة .

فروض البحث :

- ١- هناك فروق ذات دلالة احصائية بين التصميمات الملبسيه المقترحة من حيث توافر الجانب الجمالي (اسس وعناصر التصميم) لصالح عينة البحث .
- ٢- هناك فروق ذات دلالة احصائية بين القطع الملبسيه المنفذة والمستحدثة من النسيج الوبري من حيث توافر الجوانب الوظيفية لصالح عينة البحث .

منهج البحث :- يعتمد البحث الحالي علي المناهج التالية : (المنهج الوصفي من خلال التعرف على ملابس النساء الخارجية والنسيج الوبري اليدوي - والمنهج التجريبي من خلال استحداث تصميمات معاصرة باستخدام الاساليب الزخرفية للنسيج الوبري وتوظيفها في تصميمات لملابس النساء الخارجية .

المنهج الوصفي : يشمل علي :-

حصر وتحليل وتجميع الدراسات السابقة ووضع الاطار النظري الخاص بالبحث .
ب- من خلال التعرف على ملابس النساء الخارجية ومكوناتها والاحتياجات الملبسية للنساء - وصف النسيج الوبرى والتعرف على اساليبه الزخرفية .

المنهج التجريبي : يشمل علي :-

عمل مجموعة من التصميمات المستحدثة باستخدام الاساليب الزخرفية للنسيج الوبرى وفقاً لمعايير واسس وعناصر تصميم الازياء .
تجميع وتحليل بيانات من خلال استبيان لاستطلاع اراء المختصين في مجال الملابس والنسيج ومجال تصميم الازياء .

تقديم قطع ملبسية منفذة ثلاثم اتجاهات الموضة العالمية وتحقق الجانب الجمالي

والوظيفي حدود البحث :-

حدود مكانية : مدينة أسيوط .
حدود زمانية : ٢٠٢١ - ٢٠٢٢م
حدود بشرية : وتشمل سيدات من عمر ٣٠ الى ٤٥ سنة .

عددهم : ٥٠ سيدة

خصائصهم : متوسطين الطول ومعتدلين القوام ليس بهم اي اعاقة .
-نوع الملابس : خارجية .

أدوات البحث :

- إستبيان لتقييم التصميمات الملبسية المقترحة لملابس النساء الخارجية من قبل مجموعة من السادة أعضاء هيئة التدريس والمتخصصين وعددهم (١٣) .
- إستبيان لتقييم القطع الملبسية المنفذة من قبل مجموعة من السادة أعضاء هيئة التدريس والمتخصصين وعددهم (١١) .

مصطلحات البحث:-

(عبارة عن بروز منسوج على هيئة حلقات بعقده **Lanugo tissue**النسيج الوبري :)
ذات وبرة مقطوعة اثناء النسيج ويتميز النسيج الوبري عن الأنسجة العادية بوجود بروز على سطح المنسوج على هيئة حلقات ثم تقص هذه الحلقات لتعطي وبرة مقطوعة .
(رضوى مصطفى ، ٢٠١١ ، ٢٥)

" وهى كل ما يستخدمه الانسان من cloths)جمعها كلمة ملابس " **Cloth**الملبس :)
مواد سواء كانت نسجيه أو ألياف أو خامات معدنية أو جلود ليغطي بها جسده ويمتد

ذلك من الرأس حتى القدم وما يضاف الى هذا الغطاء من أدوات مكملة "حلى"
(زينب عبد الحفيظ، ٢٠١٢، ٩)

(Outer clothing for women) الملابس الخارجية للنساء :

هي مصطلح يطلق على كل ما ترتديه النساء من ملابس خارج المنزل لتلائم الفترات
. والمناسبات والأنشطة المختلفة بخامات متعددة بما يتلاءم مع اتجاهات الموضة
. (ماجده عبد الجليل، ٢٠١٥، ١٨)

أولاً: الإطار النظري :-

ملابس النساء الخارجية

تعد الملابس من الحاجات الأساسية في الحياة نظراً لأهميتها ومنفعتها للإنسان فطريقه
التي نرتدي بها ملابسنا هي التي تعطي اول انطباع عنا للآخرين لذا يجب علينا
الاهتمام بمظهرنا بالقدر المعقول الذي يعكس شخصيتها الحقيقيه دون افراط او تفريط .
زناب عبد العزيز ، عبير نجيب ، ٢٠٢٠ ، ٢٧)

أسس اختيار الملابس الخارجية

- ١- تختلف العادات والتقاليد من بلد لآخر - مراعاة العادات والتقاليد الاجتماعية ، ويتأثر الملبس بتلك العادات والتقاليد فإذا كان العرف السائد هو ارتداء العباءة مثلاً ، شاع وعم ارتداء هذا الملبس بين الافراد ، حتى إن كان هذا الذي لا يلقى قبولا عند مجتمعات أخرى . زنب عبد العزيز ، عبير نجيب ، ٢٠٢٠ ، ٣٠)
- ٢- أن تكون الملابس متفكّة مع السن : أن الفرد يمر بمراحل نمو مختلفة ، وكل مرحلة لها ، وتتأثر الملابس بهذه الخصائص وعند كل مرحلة من هذه المراحل يجب أن يختار الفرد ما يناسب عمره ، فملابس الاطفال لها خصائص و تصميمات واللوان معينه تختلف عن ملابس مرحلة المراهقة تختلف عن ملابس مرحلة البلوغ .
- ٣- مراعاة تناسب الملابس مع طبيعة العمل الذي يقوم به الفرد: تختلف أنواع الأعمال والمهن التي يمارسها الأفراد داخل المجتمع وبالتالي تختلف أنواع الملابس التي يرتدونها ، فهناك العديد من الأعمال التي تتطلب نوعيات مختلفة من الملابس التي زنب عبد العزيز ، عبير نجيب ، ٢٠٢٠ ، ٣٣)
- ٤- مراعاة تناسب الملابس مع نمط الجسم : توجد أنماط متعددة للجسم ، وكل نمط يحتاج الى نوعية معينة من الملابس ، فنجد مثلاً نمط الجسم القصير الممتلئ يمكن ان يظهر اكثر طولاً و اقل بدانة إذا استخدم ملابس ذات قصات وخطوط طولية ، وذلك على

عكس نمط الجسم الطويل النحيف الذي يجب أن يتجنب ارتداء الملابس ذات القصات والخطوط الطولية . (زينب عبد الحفيظ ، ٢٠١٩ ، ٢٧)

٥- أن يكون اختيار الملابس ملائما للمناخ والعوامل الجوية : تتطلب العوامل الجوية أنواع معينة من الملابس فهي تؤثر بشكل واضح على نوعية الملابس التي يرتديها الأفراد من حيث الخامات والالوان فالمناخ في فصل الشتاء يتطلب ملابس تختلف في زينب عبد خامتها والوانها عن الملابس التي يمكن ارتداؤها في فصل الصيف العزيز، عبير نجيب ، ٢٠٢٠ ، ٣٤)

انواع الملابس الخارجية للنساء

:(Skirt) اولاً الجونلة

الجونلة هي الجزء السفلي من الزي، تبدأ من مستوى خط الوسط وتنتهي اعلى او اسفل الجونلة الضيقة - من انواع الجونلة : الركبتين ، ترتدي مع البلوزه او مع الجاكيت ، الجونلة ذات القصات العرضيه- الجونلة البليسيه - - الجونلة الكسرات الجونلة الكالونيه زنب عبد العزيز ، عبير نجيب ، ٢٠٢٠ ، (الجونلة الجينز من. - الجونلة الواسعة - ٤٥)

Blouse ثانياً البلوزه :

هي رداء يستخدم لتغطية الجزء العلوي من الجسم ، وهي عادة ما ترتدي مع جونلة او بنطلون ، او مع جونلة وصديري ، وتستعمل ايضاً مع التايور ، من انواع البلوزه : البلوزه التونيك - البلوزه القميص - بلوزه بوسط- البلوزه الملقوفه (بمرد كروازيه) - زنب عبد العزيز ، عبير نجيب ، ٢٠٢٠ ، ٥١) (البلوزه القطعتين

Trousers ثالثاً البنطلون :

: ملابس خارجي يكسو الجسم من الوسط الى القدم او اعلى قليلا ، من انواع البنطلون البنطلون الضيق - البنطلون الواسع - والمتعدد البنسات أو -البنطلون الكلاسيك الكسرات من الامام ، والبنطلون المتسع من اسفل (الشارلستون) - والبنطلون الجينز - - زنب عبد العزيز ، عبير نجيب ، ٢٠٢٠ ، ٦٠) (والبرمودا - الجونلة البنطلون ، Dress رابعاً الفستان :

هو زي يستخدم لتغطية الجزء العلوي والسفلي من الجسم معا ، من انواع الفستان :الفستان الاسبور- الفستان الشيميزيه - الفستان البرنيسيس- الفستان الشوال- الفستان الامبير .

زنب عبد العزيز ، عبير نجيب ، ٢٠٢٠ ، ٦٦)

Taylor خامسا التايور :

هو ملابس حريمي مفضل عند المراه وخاصه المراه العامله ، ويتكون التايور من جونلة وجاكيت واحيانا صديري في حالة تنفيذ التايور الكامل ، من أنواع التايور : التايور بكول زينب عبد الحفيظ ، ٢٠١٩ ، ٣٢) (تايور - التايور بكول شال - تايور بمرد بسيط .

النسيج الوبري اليدوي

النسيج الوبري : هو احد الاساليب التطبيقية المنفذه لابراز ملابس مختلفه على سطح المنسوج فمنها الوبرة الناعمه والخشنه والطويله والقصيره والكثيفه والمتباعده ، وتنتج ، النسيج اليدوي ، ٢٠٠٤) (الوبرة على سطح المنسوج من خلال اللحمه او السداء . (١٩

الانسجه الوبريه : عباره عن انسجه فاخره تتميز بسطحها الفرائي الناعم ، اذا ان احد وجيها يغطي بخيوط مقصوصة على هيئه وبره كالقטיפه وهي تصنعها عادة من الياف مختلفه مثل النايلون الحرير القطن الموهير او خيوط على شكل حلقات مثل البشكير التي تصنع غالبا من القطن ، وتتميز الاقمشه الوبريه بملمسها الدافئ لذلك يفضل سناء الغمغام ، ٢٠٠٣ ، ٤٣) (استخدامهما في فصل الخريف والشتاء .

الأقمشة الوبرية وأهميتها : تتفرد الأنسجة الوبرية بين العديد من نوعيات الانسجه : الشائعه والمتداوله بنظريات تركيبها البنائي وقواعد تصميمها والأساليب التقنية الخاصة ، والأنسجة الوبرية تمتاز بين سائر المنسوجات بفاعليتها نحو إبراز وتأكيد الاتجاهات الفنية والجمالية والوظيفية للبعد الثالث للقماش والمتمثل في السمك من خلال الوبرة . (طارق احمد ابراهيم ، ٢٠٠٥ ، ٣٨)

التأثيرات الوبرية : الوبريات بانواعها تختلف عن النسيج العادي او الساده من حيث مظهرها السطحي بوجود بروز وبري على سطحها ، نتيجة اضافه خيوط خاصه من السداء واللحمه فتظهر ارتفاعات معينه على سطح المنسوج الوبري ، وتظهر على شكل حلقات متصله او مقطوعة لتعطي نوعا من المقارنة بين الملمس الخشن والناعم . (داليا ابراهيم عفيفي ، ٢٠١٨ ، ٤٤)

ثانيا الإطار التطبيقي :- مرت التجربة البحثية بالخطوات التالية :

قامت الباحثة باعداد مجموعة من التصميمات وعددهم ١٥ تصميم لكل تصميم مقترحين أ ، ب منهم عدد ١٠ تصميمات ملابسية تحتوى على زخارف متنوعة نباتية وهندسية من النسيج الوبرى ، وعدد ٥ تصميمات ملابسية تحتوى على قطع من النسيج الوبرى تمثل

، تم التأكد من المقياس المستخدم في الدراسة وذلك من خلال جزء من القطعة الملابسية معرفة النسب المئوية لتقديرات المحكمين للاستبيان المستخدم أمكن للباحثة الاستعانة بعدد 9 من الخبراء المتخصصين في مجال الملابس والنسيج كما يلي:
جدول (1) يوضح النسب المئوية لتقديرات المحكمين للاستبيان المستخدم لقياس تقدير جودة التصميمات المقترحة لدى عينة المحكمين (ن = 9)



المحاور									
مدى تحقق الغرض الوظيفي للنسيج الوبري في التصميمات الملابسية المقترحة		مدى تحقق الغرض الجمالي في التصميمات الملابسية المقترحة من حيث توافر اسس وعناصر التصميم والحدائة						مدى الاستفادة من زخارف النسيج الوبري في التصميمات الملابسية المترحة	
		عناصر التصميم		اسس التصميم		حدائة التصميم			
الفقرة	نسبة	الفقرة	نسبة	الفقرة	نسبة	الفقرة	نسبة	الفقرة	نسبة
الاتفاق	١	الاتفاق	١	الاتفاق	١٠٠%	الاتفاق	١	الاتفاق	١٠٠%
	٩٩%		٩٩%		٩٩%		١٠٠%		٩٩%
	١		٣		٩٩%		٩٩%		٩٩%
الدرجة الكلية	٩٩,٣%	الدرجة الكلية	٩٩,٣%	الدرجة الكلية	٩٩,٣%	الدرجة الكلية	٩٩,٣%	الدرجة الكلية	٩٩,٣%
الاتساق الداخلى الدرجة الكلية للمحور ككل ٩٩,٣%									



يتضح من خلال جدول (1) أن هناك نسبة اتفاق مرتفعة بلغت ٩٩,٣% على جميع بنود الاستبيان ، مما يعطي مؤشر جيد على أن الأداة المستخدمة جيدة في تقييم التصميمات المستخدمة في الدراسة وشاملة لجميع الجوانب المعنية.

التصميمات الملابسية المقترحة

التوصيف		التصميم الأول	
<p>توصيف مقترح (ب): لون : عناصر التصميم الموديل : بنفسجي ، الخط الراسي : في خط جنب الجاكت والجونلة ، و الافقي: في خط الحزام وخط ثنية ذيل الجاكت والجونلة - الشكل : الموديل عبارة عن جاكت بكولة وحزام عريض وجونلة - الخامة : جوخ - أسس التصميم : تحقق التكرار في التصميم مع اختلاف حجم الوحدة والانسجام والترابط في الوحدة والالوان .</p>	<p>توصيف مقترح (أ): عناصر التصميم - لون الموديل : كشمير الخط الراسي في خط جنب الجاكت والجونلة ، والافقي في خط الحزام وخط ثنية ذيل الجاكت والجونلة - الشكل : الموديل عبارة عن جاكت بكولة وحزام عريض وجونلة - الخامة : جوخ - أسس التصميم : تحقق التكرار في التصميم مع اختلاف حجم الوحدة والانسجام والترابط في الوحدة والالوان .</p>	 <p>مقترح (ب)</p>	 <p>مقترح (أ)</p>
التوصيف		التصميم الثاني	

<p>توصيف مقترح (ب): عناصر التصميم لون الموديل : أزرق - أبيض - أسود ، الخط الراسي : في خط جنب البلوزة والبنطلون والافقى : في خط ثنية ذيل البلوزة والبنطلون - الشكل : الموديل عبارة عن بلوزة كروازيه أسفلها شيميز وبنطلون - الخامة : كتان - أسس التصميم : تحقق الألتكرار في التصميم مع ختلاف حجم الوحدة والانسجام والترابط في الوحدة والالوان .</p>	<p>توصيف مقترح (أ) عناصر التصميم لون : الموديل : رمادى - أبيض ، الخط الراسي في جنب البلوزة والبنطلون ، والافقى : في خط ثنية ذيل اليلوزة والبنطلون الشكل : الموديل عبارة عن بلوزة وبنطلون الخامة : كتان - أسس التصميم : تحقق التكرار في التصميم مع اختلاف حجم الوحدة والانسجام والترابط في الوحدة والالوان .</p>	 <p>مقترح (ب)</p>	 <p>مقترح (أ)</p>
	<p>التوصيف</p>	<p>التصميم الثالث</p>	

<p>توصيف مقترح (ب) : عناصر التصميم لون الموديل : لبنى - هافان - الخط : الراسى : في خط جنب الجاكت والبنطلون ، و الافقي : في خط ثنية ذيل الجاكت والبنطلون - الشكل : الموديل عبارة عن جاكت جينز وبنطلون واسفل الجاكت تيشيرت- الخامة :الجاكت: جينز والبنطلون قطيفة - أسس التصميم : تحقق التكرار في التصميم مع اختلاف حجم الوحدة والانسجام والترابط في الوحدة والالوان</p>	<p>توصيف مقترح (أ) : عناصر التصميم : لون الموديل : جينز لبنى - أصفر، الخط : الراسى : في خط جنب الجاكت والبنطلون ، والافقي : في خط ثنية ذيل الجاكت والبنطلون- الشكل : الموديل عبارة عن جاكت جينز وبنطلون جينز واسفل الجاكت تيشيرت - الخامة : جينز- أسس التصميم تحقق التكرار في التصميم مع اختلاف حجم الوحدة والانسجام والترابط في الوحدة والالوان في الموديل</p>	 <p>مقترح (ب)</p>	 <p>مقترح (أ)</p>
	<p>التوصيف</p>	<p>التصميم الرابع</p>	

<p>توصيف مقترح (ب) :</p> <p>عناصر التصميم : لون الموديل : لبنى - أزرق ، الخط الراسى : في خط جنب البلوزة والبنطلون ، والافقى : فى خط ثنية ذيل البلوزة والبنطلون - الشكل : الموديل عبارة عن بلوزة سويت شيرت وبنطلون - الخامة : قطيفة أسس التصميم : تحقق الاتزان في التصميم والانسجام بين الالوان</p>	<p>توصيف مقترح (أ) :</p> <p>عناصر التصميم : لون الموديل : أصفر - تركواز - أزرق - الخط الراسى متمثل في خط جنب الجاكت والبنطلون ، والافقى فى خط ثنية ذيل الجاكت والبنطلون - الشكل : الموديل عبارة عن جاكت بدون أكمام وبنطلون - الخامة : قطيفة - أسس التصميم : تحقق التكرار في التصميم مع اختلاف حجم الوحدة والانسجام والترابط في الوحدة والالوان</p>	 <p>مقترح (ب)</p>	 <p>مقترح (أ)</p>
	<p>التوصيف</p>	<p>التصميم الخامس</p>	

<p>توصيف مقترح (ب) : عناصر التصميم لون الموديل : أزرق ، الخط الراسى في خط جنب الفتستان ، والافقي في خط ثنية ذيل الفتستان - الشكل : الموديل عبارة عن فستان بحزام وجيب من أعلى - الخامة : صوف - أسس التصميم : تحقق التكرار في التصميم مع اختلاف حجم الوحدة والانسجام والترابط في الوحدة والالوان</p>	<p>توصيف مقترح (أ) : عناصر التصميم : لون الموديل: كحلى - أسود ، الخط الراسى: في خط جنب الجاكت والبنطلون والتيشيرت ، والافقي : في خط ثنية ذيل الجاكت والتيشيرت والبنطلون - الشكل : الموديل عبارة عن جاكت وبنطلون أسفله تيشيرت - الخامة : جوخ - أسس التصميم : تحقق الاتزان في التصميم والانسجام بين الالوان</p>	 <p>مقترح (ب)</p>	 <p>مقترح (أ)</p>
<p>التوصيف</p>		<p>التصميم السادس</p>	
<p>توصيف مقترح (ب) : عناصر التصميم : لون الموديل : نبيتى - أبيض - بييج ، الخط الراسى في خط جنب الجاكت والتيشيرت والبنطلون ، والافقي : في خط ثنية ذيل الجاكت والتيشيرت والبنطلون - الشكل : الموديل عبارة عن جاك</p>	<p>توصيف مقترح : عناصر (أ) التصميم : لون الموديل : نبيتى أبيض - كحلى ، الخط الراسى في خط جنب الجاكت والبنطلون ، والافقي : في خط ثنية ذيل الجاكت والتيشيرت والبنطلون - الشكل : الموديل عبارة عن جاك</p>		

مقترح (أ)	مقترح (ب)	أسفله تيشيرت وبنطلون - الخامة : صوف - أسس التصميم : تحقق التكرار في التصميم والانسجام والترابط في الوحدة والالوان	
التصميم السابع		التوصيف	
 <p>مقترح (أ)</p>	 <p>مقترح (ب)</p>	<p>توصيف مقترح (أ) :</p> <p>عناصر التصميم : لون الموديل : أزرق أبيض ، الخط الراسي : في خط جنب الفتستان وخط نصف الكاب ، والافقي : في خط ثنية ذيل الفتستان - الشكل : الموديل عبارة عن فتستان يعلوه كاب مفتوح من الامام بكولة - الخامة : صوف - أسس التصميم : تحقق التكرار في التصميم والانسجام والترابط في الوحدة والالوان</p>	<p>توصيف مقترح (ب) :</p> <p>عناصر التصميم : لون الموديل : أزرق - أبيض ، الخط الراسي : في خط جنب البلوزة والبنطلون - والافقي في خط ثنية ذيل البلوزة والبنطلون - الشكل : الموديل عبارة عن بلوزة طويلة بمرد وبنطلون واسع - الخامة : صوف - أسس التصميم : تحقق التكرار في التصميم والانسجام والترابط في الوحدة والالوان</p>

التوصيف		التصميم الثامن	
<p>توصيف مقترح (ب) : عناصر التصميم : لون الموديل : لمونى - باذنجانى ، الخط الراسى : فى خط جنب البلوزة والشيميز والبنطلون ، والاققى : فى خط ثنية ذيل البلوزة والشيميز والبنطلون - الشكل : (الموديل عبارة عن بلوزة طويلة بكم قصير أسفلها شيميز وبنطلون - الخامة : صوف-أسس التصميم : تحقق التكرار فى التصميم والانسجام والترابط فى الوحدة والالوان</p>	<p>توصيف مقترح (أ) : عناصر التصميم : لون الموديل : بنفسجى ، الخط الراسى : فى خط جنب الفستان ، والاققى فى خط الحزام وخط ثنية ذيل الفستان - الشكل : الموديل عبارة عن فستان طويل بحزام عند الوسط - الخامة : صوف - أسس التصميم : تحقق التكرار فى التصميم مع اختلاف حجم الوحدة والانسجام والترابط فى الوحدة والالوان</p>	 <p>مقترح (ب)</p>	 <p>مقترح (أ)</p>
التوصيف		التصميم التاسع	
<p>توصيف مقترح (ب) : عناصر التصميم : لون الموديل : بنى - أخضر ، الخط الرأسى : فى خط جنب الباطو والبنطلون ، والاققى : فى خط ثنية ذيل الباطو والبنطلون - الشكل : الموديل عبارة عن باطو بكولة عريضة وحزام على الوسط وبنطلون - الخامة : جوخ أسس التصميم : تحقق التكرار فى التصميم والانسجام والترابط فى الوحدة والالوان</p>	<p>توصيف مقترح (أ) : عناصر التصميم - لون الموديل : بنى - الخط الرأسى : فى خط جنب الفستان ، والاققى : فى خط الحزام وخط ثنية ذيل الفستان - الشكل : الموديل عبارة عن فستان بفتحة رقبة مربعة وحزام عريض - الخامة : قطيفة أسس التصميم : تحقق التكرار فى التصميم والانسجام والترابط فى الوحدة والالوان</p>	 <p>مقترح (ب)</p>	 <p>مقترح (أ)</p>

التوصيف		التصميم العاشر	
<p>توصيف مقترح (ب) : عناصر التصميم : لون الموديل رمادي ، الخط الراسي : متمثل في خط جنب العباءة ، والافقي في خط ثنية ذيل العباءة - الشكل : الموديل عبارة عن عباءة بأكمام طويلة - جبردين - أسس التصميم : تحقق التكرار في اختلاف حجم الوحدة والانسجام والترابط في الوحدة والالوان</p>	<p>توصيف مقترح (أ) : عناصر التصميم : لون الموديل أزرق ، الخط الراسي : في خط جنب العباءة ، والافقي : في خط ثنية ذيل العباءة - الشكل : الموديل عبارة عن عباءة بأكمام طويلة - جبردين - أسس التصميم : تحقق التكرار في اختلاف حجم الوحدة والانسجام والترابط في الوحدة والالوان</p>		
		مقترح (ب)	مقترح (أ)
التوصيف		التصميم الحادي عشر	
<p>توصيف مقترح (ب) : عناصر التصميم : لون الموديل لبينى - أصفر ، الخط الراسي : في خط جنب البلوزة والبنطلون ، والافقي : خط ثنية ذيل البنطلون - الشكل : الموديل عبارة عن بلوزة بقصات وأكمام طويلة مدعمة بقطع من النسيج الوبرى - الخامة : صوف - أسس التصميم : تحقق الاتزان في التصميم والانسجام بين الالوان</p>	<p>توصيف مقترح (أ) : عناصر التصميم : لون الموديل لبينى - أبيض - أصفر ، الخط الراسي : في خط جنب الفستان ، والافقي في القصات بالفستان وخط ثنية ذيل الفستان - الشكل : الموديل عبارة عن فستان طويل باكمام مدعم بقطع النسيج الوبرى - الخامة : صوف - أسس التصميم : تحقق الاتزان في التصميم والانسجام بين الالوان</p>		
		مقترح (ب)	مقترح (أ)

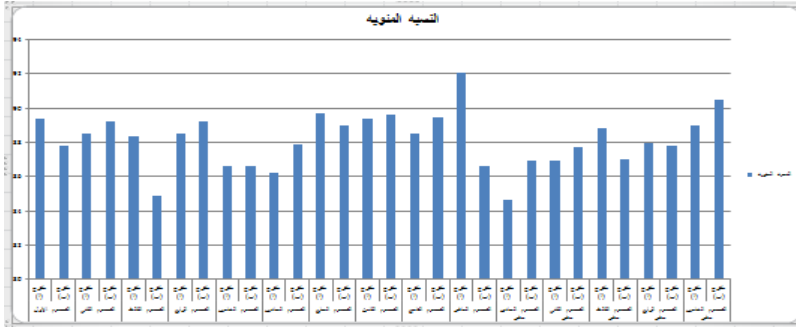
التوصيف		التصميم الثاني عشر	
<p>توصيف مقترح (ب) : عناصر التصميم : لون المويل : كحلى- تركواز ، الخط الراسى : في خط جنب العباءة ، والافقى : في القصة أعلى العباءة وخط ثنية ذيل العباءة - الشكل : الموديل عبارة عن عباءة بأكمام طويلة وقصة أعلى العباءة - الخامة : صوف - أسس التصميم : تحقق الاتزان في التصميم والانسجام بين الالوان</p>	<p>توصيف مقترح (أ) : عناصر التصميم : لون المويل : بتجانى - لبنى ، الخط الراسى : في خط جنب العباءة ، والافقى : في خط ثنية ذيل العباءة - الشكل : الموديل عبارة عن عباءة باكمام طويلة مدعمة بقطع من النسيج الوبرى - الخامة : صوف - أسس التصميم : تحقق الاتزان في التصميم والانسجام بين الالوان</p>	 <p>مقترح (ب)</p>	 <p>مقترح (أ)</p>
التوصيف		التصميم الثالث عشر	
<p>توصيف مقترح (ب) : عناصر التصميم : لون المويل : أسود- بينك- رمادى ، الخط الراسى : في خط جنب البلوزة والبنطلون والافقى : في حردة الرقبة وخط ثنية ذيل البلوزة والبنطلون - الشكل : الموديل عبارة عن بلوزة طويلة بأكمام طويلة وبنطلون مدعمة بقصات من النسيج الوبرى - الخامة : جلد أسس التصميم : تحقق الاتزان في التصميم والانسجام بين الالوان</p>	<p>توصيف مقترح (أ) : عناصر التصميم : لون المويل : أسود- بينك- رمادى ، الخط الراسى : في خط جنب البلوزة والبنطلون ، والأفقى : في خط ثنية ذيل البلوزة والبنطلون - الشكل : الموديل عبارة عن بلوزة طويلة وبنطلون مدعمة بقصات من النسيج الوبرى - الخامة : جلد أسس التصميم : تحقق الاتزان في التصميم والانسجام بين الالوان</p>	 <p>مقترح (ب)</p>	 <p>مقترح (أ)</p>
التوصيف		التصميم الرابع عشر	

<p>توصيف مقترح (ب) : عناصر التصميم : لون المويل : بيج - بنى- الخط الراسى : في خط جنب الفستان ، و الافقي : خط ثنية ذيل الفستان - الشكل : الموديل عبارة عن فستان بحزام وكولة عريضة مدعم بقطع من النسيج الوبرى - الخامة : جلد أسس التصميم : تحقق الاتزان في التصميم والانسجام بين الالوان</p>	<p>توصيف مقترح (أ) : عناصر التصميم : لون المويل : زيتى - بنى ، الخط الراسى : في خط جنب البلوزة والبنطلون ، والافقي في خط ثنية ذيل البلوزة والبنطلون - الشكل : الموديل عبارة عن بلوزة طويلة مدعمة بقطع النسيج الوبرى وبنطلون - الخامة : جلد- أسس التصميم : تحقق الاتزان في التصميم والانسجام بين الالوان</p>	 <p>مقترح (ب)</p>	 <p>مقترح (أ)</p>
<p>التوصيف</p>		<p>التصميم الخامس عشر</p>	
<p>توصيف مقترح (ب) : عناصر التصميم : لون الموديل : بينك - ازرق ، الخط الراسى : في خط الجنب للبنطلون والكورساج ، خط افقي : في خط ثنية ذيل البنطلون- الشكل : الموديل عبارة عن جامب سوت بأستيك بالوسط مدعم بقطع من النسيج الوبرى- الخامة : كتان - أسس التصميم : تحقق الاتزان في التصميم والانسجام بين الالوان</p>	<p>توصيف مقترح (أ) : عناصر التصميم لون المويل : أصفر - كحلى ، الخط الراسى : في خط جنب البلوزة والمرد والبنطلون ، والافقي : وخط ثنية ذيل البلوزة والبنطلون - الشكل : الموديل عبارة عن بلوزة بكم طويل وبنطلون مدعم بقطع من النسيج الوبرى الخامة : كتان - أسس التصميم : تحقق الاتزان في التصميم والانسجام بين الالوان</p>	 <p>مقترح (ب)</p>	 <p>مقترح (أ)</p>

نتائج البحث :- وجاءت النتائج الاحصائية كالآتي

جدول (٢) المتوسطات والانحرافات المعيارية والنسب المئوية الموزونة للتصميمات
الملبسية المقترحة لدى عينة من المتخصصين (ن = ١٣)

الترتيب	النسبة	الانحراف المعياري	المتوسط	الدرجة	البداية					المتغيرات	
					ل	ممتاز	جيد جدا	جيد	مقبول		ضعيف
6	89.39	0.89	4.47	1104	146	72	28	1	0	مقترح (أ)	التصميم الاول
14	87.77	0.88	4.39	1084	133	78	35	1	0	مقترح (ب)	
10	88.5	0.89	4.43	1093	135	82	30	0	0	مقترح (أ)	التصميم الثاني
7	89.23	0.89	4.46	1102	146	70	30	1	0	مقترح (ب)	
11	88.34	0.88	4.42	1091	134	79	35	0	0	مقترح (أ)	التصميم الثالث
20	84.86	0.85	4.24	1048	118	79	42	8	0	مقترح (ب)	
10	88.5	0.89	4.43	1093	139	74	34	0	0	مقترح (أ)	التصميم الرابع
7	89.23	0.89	4.46	1102	145	71	31	0	0	مقترح (ب)	
18	86.64	0.87	4.33	1070	132	69	42	4	0	مقترح (أ)	التصميم الخامس
18	86.64	0.87	4.33	1070	135	67	39	5	0	مقترح (ب)	
19	86.23	0.86	4.31	1065	130	71	39	7	0	مقترح (أ)	التصميم السادس
13	87.85	0.88	4.39	1085	134	77	33	4	0	مقترح (ب)	
3	89.72	0.9	4.49	1108	160	48	38	1	0	مقترح (أ)	التصميم السابع
8	88.99	0.89	4.45	1099	157	47	38	6	0	مقترح (ب)	
6	89.39	0.89	4.47	1104	157	53	33	4	0	مقترح (أ)	التصميم الثامن
4	89.64	0.9	4.48	1107	164	44	33	6	0	مقترح (ب)	
10	88.5	0.89	4.43	1093	149	60	32	6	0	مقترح (أ)	التصميم التاسع
5	89.47	0.89	4.47	1105	161	47	34	5	0	مقترح (ب)	
1	92.06	0.92	4.6	1137	177	44	24	2	0	مقترح (أ)	التصميم العاشر
18	86.64	0.87	4.33	1070	128	78	36	5	0	مقترح (ب)	
21	84.62	0.85	4.23	1045	121	73	42	11	0	مقترح (أ)	التصميم الحادي عشر
17	86.96	0.87	4.35	1074	135	67	41	4	0	مقترح (ب)	
17	86.96	0.87	4.35	1074	133	71	39	4	0	مقترح (أ)	التصميم الثاني عشر
15	87.69	0.88	4.38	1083	133	78	34	2	0	مقترح (ب)	
9	88.83	0.89	4.44	1097	142	72	33	0	0	مقترح (أ)	التصميم الثالث عشر
16	87.04	0.87	4.35	1075	133	72	38	4	0	مقترح (ب)	
12	87.94	0.88	4.4	1086	139	72	31	5	0	مقترح (أ)	التصميم الرابع عشر
14	87.77	0.88	4.39	1084	133	77	37	0	0	مقترح (ب)	
8	88.99	0.89	4.45	1099	146	66	35	0	0	مقترح (أ)	التصميم الخامس عشر
2	90.45	0.9	4.52	1117	157	62	28	0	0	مقترح (ب)	



شكل (١) النسب المئوية الموزونة للتصميمات الملبسية المقترحة لدى عينة من المتخصصين (ن = ١٣)

التوصيات

- ١- تقدم تصميمات مقترحة لملابس النساء الخارجية مدعمة بأنواع أخرى من النسيج اليدوي
- ٢- طرح الأفكار الجديدة المتعلقة بالنسيج اليدوي لتدعيم الملابس بمختلف أنواعها .
- ٣- تشجيع دارسي الملابس على الاستفادة من زخارف النسيج الوبري والعمل على استخدامها في أنواع أخرى من الملابس .
- ٤- استكمال الدراسات التجريبية في استخدام زخارف النسيج الوبري والذي يمكن أن يكون مدخلا لأبحاث جديدة في مجال الملابس والمنسوجات .

المراجع

- ١- داليا ابراهيم عفيفى (٢٠١٨) : " المستحدثات التكنولوجية ودورها فى تنمية المهارات اليدوية للتراكيب النسجية " دار الكتاب الحديث ، القاهرة ، الطبعة الاولى.
- ٢- رضوى مصطفى رجب (٢٠١١) : " توظيف القيم التشكيلية للنسيج الوريدي اليدوي كمفروشات أرضية لحجرة الطفل " جامعة المنصورة ، كلية التربية النوعية ، " قسم الاقتصاد المنزلي .
- ٣- زينب عبد الحفيظ فرغلي (٢٠١٩) : "الملابس الخارجية والمنزلية للمرأة " دار الفكر العربي ، القاهرة ، الطبعة الاولى .
- ٤- زينب عبد العزيز ، عبير نجيب حراز(٢٠٢٠): " الملابس الخارجية ومكملاتها " ، دار الكتاب الحديث ، القاهرة ، الطبعة الاولى .
- ٥- سناء الغمغام (٢٠٠٣) : " الدليل الذهبى للعناية بالانسجة " ، الدار العربية للعلوم ، بيروت ، الطبعة الثانية .
- ٦- شيماء حمدي السيد (٢٠١٥) : " الاستفادة من الفرو الصناعي في اثناء القيم الجمالية والوظيفية لملايى السيدات " رساله ماجستير، جامعه المنوفية ، كليه الاقتصاد المنزلي ، قسم الملابس والنسيج .
- ٧- طارق أحمد اراهيم خليل (٢٠٠٥) : "مكانيه الحصول على منتج وبرى ذو تصميمات مستحدثة وقليل التكلفة" ، مجلة علوم وفنون ، المجلد السابع عشر العدد الاول .
- ٨- عصام ظاظا ، شعبان عبد الفتاح (٢٠٠٢) : " النسيج اليدوى " ، دار البازورى عمان .
- ٩- ماجده عبد الجليل عشمائوي (٢٠١٥) : "مشكلات تصنيع الملابس الخارجية للسيدات (العباءة الحريمي) ، المجلة المصرية للاقتصاد المنزلي العدد الحادي والثلاثون .
- ١٠- منال مسعد عبده محمد (٢٠١٩) : " تنفيذ تصميمات معاصرة للملابس المنزلية للسيدات في ضوء موارد الاسرة " رساله ماجستير ، قسم الاقتصاد المنزلي كلية التربية النوعية ،جامعة المنوفية .

تعد الملابس ترجمة عملية للراقي الإنساني ، ومع الدور الهام الذي تلعبه الملابس في مظهر الانسان الذي يمكن له تغييره وفق رغباته من خلال التنوع في ملابسه كان للملابس اهمية خاصة لدى الأفراد كما لها من الأهمية لدى الجماعات سواء بسواء غير أن الفرد عند انتقائه للملابس يقع تحت تأثير مستويات المجموعة التي ينتمي إليها بل المجتمع كله ، يعتبر مجال المنسوجات اليدوية أحد المجالات الفنية التي عرفت منذ القدم ، وتتميز المنسوجات اليدوية عامة والنسيج الوبري خاصة بوجود بروز على سطح المنسوج على هيئة وبرة مقصوفة ، ويتميز بمرونة التشكيل وجمالياته المتمثلة في التأثيرات اللونية والملمسية لذلك اتجه البحث الحالي الى محاولة الاستفادة من جماليات النسيج الوبري اليدوي في مجال ملابس النساء الخارجية وذلك باستحداث تصميمات معاصرة لملابس النساء الخارجية باستخدام الاساليب الزخرفية للنسيج الوبري مساپرة لاتجاهات الموضة وتلبي احتياجات وتطلعات الفئة المستهدفة ، وقد تم استحداث عدد ١٥ تصميم كل تصميم له امقترحين أ ، ب ، وكانت ادوات البحث استمارة تحكيم لتقييم التصميمات من قبل مجموعة من السادة أعضاء هيئة التدريس وعددهم ١٣ وأنتع البحث المنهج الوصفي - التجريبي وكانت عينة البحث مجموعة من السيدات أعمارهم من ٣٠ الى ٤٥ سنة ، وقد جاءت نتائج البحث محققة لفروضه كالتأتى: - توصل البحث الى وجود فروق ذات دلالة احصائية بين التصميمات الملبسيه المقترحة من حيث توافر الجانب الجمالي (اسس وعناصر التصميم) لصالح عينة البحث - ووجود فروق ذات دلالة احصائية بين القطع الملبسيه المنفذة والمستحدثة من النسيج الوبرى من حيث توافر الجوانب الوظيفية لصالح عينة البحث .

ملخص البحث باللغة الانجليزية

Clothes are a practical translation of human advancement, , As their important role which they play in a person's appearance that he can changing to his desires through diversity in his clothes. Clothes have a special importance for individuals as well as groups. Beyond that individuals falls under the influence of the .levels of the group which they belong to rather the whole society when they choose Clothes The field of hand-woven textiles is one of the artistic fields which has been known since ancients times Hand textile is general and Terry fabric in particular are characterized by the presence of a protrusion on the surface of the oven in the form of a cut-off, also it's characterized by the formation flexibility and it aesthetics which represented by color and tactile effect therefore, the current research tended to Try to take advantages of the aesthetics of the lint fabric in the field of women's outwear by creating contemporary designs for women wear using the decorative methods of Terry weaving in line with fashion trends, also meeting the needs and aspirations of the target group A number of 15 designs were developed, each one has two proposals a&b. The research tools were an arbitration form to evaluate the designs by a group of 13 faculty members. The research followed the descriptive approach and the research sample was a group of women Aged from 30 to 45 years The results of the research fulfilled its hypothesis as follows The research found that there are statistically significant differences between the purposed lining designs in terms of the availability of the aesthetic aspect (the bases and elements of design), in favor of the research sample and there are statistically significant to differences between the executed and the new pieces of clothing

which are made of laurel tissue in term is of the availability of functional aspects in favor of the research sample .