

الأغاني التراثية المصرية كمصدر إلهام لتصميم ملابس ذات هوية مصرية

أ.د/ابرار مصطفى ابراهيم على *
أ.م.د/ياسمين احمد الكحكي**
أ.م.د / اسماء على احمد***
الشيماء السيد محمد****

المقدمة:-

إن الموسيقى لغة ذات لهجات متعددة تتلاقى كلها في نقاط أساسية عامة كإتمادها على ترتيب الأصوات مع الزمن ، العناصر الموسيقية كالنغمة ، التعبير الصوتي ، الزمن والقالب الموسيقى الذى يميز الموسيقى عن الأصوات الأخرى. (هبة الله محمد احمد ، ٢٠٢١)

تعتبر الأغنية أصل فن الغناء العربي في جميع أقطاره فهذه الدول تميل إلى الغناء أكثر من الموسيقى البحتة التي تعزفها الآلات فقط ، وهي تعبير يشتق من أربعة عناصر هي (الكلمة- اللحن- الصوت- الآلات المصاحبة) وهي وحدة مترابطة ، وللغناء العربي صور متعددة من التأليف وكل نوع من هذه الصور له سماته الخاصة من حيث الكلمات والبناء اللحني والأداء الغنائي الذى يلتزم به كلاً من المؤلف والملحن والمعنى مثل (الدور- الأوبريت- النشيد- الأغنية) ويمكن ان تبدأ بمقدمة موسيقية كتمهيد وتهئية للمستمع .(ياسر السيد، ٢٠١٧)

يرتبط التصميم بكل فنونه وأقسامه ارتباطاً كبيراً بالمجتمع على اختلاف تكويناته ومرجعياته الفكرية ، الثقافية ، الاجتماعية ، وهو فن الذوق والإبداع والفكر فضلاً عن ارتباطه الكبير بالمجتمع فهو يرتبط بحركة ، المعيشة وسلوك الإنسان كفرد والأسرة كجماعة ، فالتصميم يتمثل في الأقمشة ، الأزياء ، الأثاث ، الملصق، الإعلان ، السجاد وغير ذلك . (معتر عناد غزوان ، ٢٠١٢)

ولأن تصميم الأزياء يعد من أهم الفنون الأساسية ، فهو يعرض العديد من مظاهر ثقافات الماضي ويوضح الخصائص التي تتصف بها المجتمعات عبر القرون، فالأزياء

* أستاذ النظريات والتأليف وكيل الكلية لشؤون التعليم والطلاب - رئيس قسم تكنولوجيا التعليم
** أستاذ الملابس والنسيج المساعد ورئيس قسم الاقتصاد المنزلي
*** أستاذ الملابس والنسيج المساعد بقسم الاقتصاد المنزلي
**** باحثة بمرحلة ماجستير

ليست وسيلة لستر أجزاء الجسم أو حفظه من التقلبات الجوية أو رغبة في التزين فقط بل أن الأزياء لها جذور متأصلة في حضارة كل أمه ، مدنياتها ، تقاليدها وسائر شئونها. (يسري معوض عيسي ، ٢٠٠٦)

ومن هنا ترى الباحثة أنه يمكن إثراء مجال تصميم الأزياء والموضة وتقديم رؤية تصميمية لمبسية ذات طابع خاص وهوية مصرية مميزة نابعة من الأغاني المصرية التراثية والتي تعد مصدراً ثريا يعبر عن العادات والتقاليد المصرية.

تساؤلات البحث:-

- ١- كيف يمكن الاستفادة من تأثير الأغاني المصرية التراثية وتوصيفها كمدخل لتصميم لمبسي ذو طابع خاص ؟
- ٢- هل تحققت الجوانب الجمالية (اسس وعناصر التصميم) في التصميمات الملبسية المقترحة ؟
- ٣- ما ملائمة التصميمات الملبسية للأغاني التراثية المصرية؟
- ٤- ما آراء السادة المحكمين في التصميمات المقترحة؟

أهداف البحث :-

- ١- الاستفادة من دراسة الأغاني المصرية التراثية كمصدر إلهام ملابس ذات هوية مصرية.
 - ٢- إستحداث تصميمات لمبسية يتوافر بينها الجوانب الجمالية ذات هوية مصرية .
 - ٣- تقديم تصميمات لمبسية ذات هوية مصرية مستلهمة من الأغاني التراثية المصرية.
- أهمية البحث :-

- ١- المساهمة في تدعيم الهوية المصرية من خلال استلهام تصميمات ذات هوية مصرية .
- ٢- تقديم رؤية جمالية لملابس النساء ذات طابع غنائي تراثي مميز يحافظ علي الهوية المصرية.
- ٣- توفير ملابس ذات طابع خاص يتميز بالهوية المصرية في مجال صناعة الملابس الجاهزة .

فروض البحث :-

- ١- هناك فروق ذات دلالة احصائية بين التصميمات الملبسية المقترحة من حيث توافر الجانب الجمالي (اسس وعناصر التصميم) لصالح عينة البحث .
- ٢- هناك فروق ذات دلالة احصائية بين التصميمات الملبسية المقترحة من حيث تأثيرها بالأغاني المصرية التراثية من حيث توافر الجوانب الجمالية والوظيفية لصالح عينة البحث .

منهج البحث :-

يعتمد البحث الحالي علي المناهج التالية : (المنهج الوصفي من خلال التعرف على الموسيقى المصرية التراثية والمنهج الشبه التجريبي من خلال إستحداث مجموعة من التصميمات الملبسيه ذات طابع خاص للحفاظ علي الهوية المصرية) .

حدود البحث :-

- ١- الحدود المكانية : مدينة اسيوط .
- ٢- الحدود الزمانية : عام دراسي كامل ٢٠٢٢، ٢٠٢١.
- ٣- الحدود التطبيقية: تقديم تصميمات ملبسيه ذات طابع خاص للحفاظ علي الهوية المصرية

أدوات البحث :-

- ١- استمارة استطلاع رأى السادة المتخصصين في مجال الملابس والنسيج وعددهم (١٣) في التصميمات الملبسيه المقترح .

مصطلحات البحث:-

الأغاني Songs :- جمع لكلمة (الأغنية) وكلمة اغنية هي ما يترنم به من الكلام الموزون وغيره ،وما يترنم من الكلام الموزون الملحن(حسام يعقوب اسحق، ٢٠١١) التراث **Heritage**: والتراث مشاركة الماضي للحاضر بكل ما تشمله من الانشطة الانسانية حيث يمثل فكرة الانتقال عبر الزمن وبعض نتاج الحضارة في جميع ميادين النشاط الانساني من علم وفكر وفن وادب وهو ما خلفه لنا الاجداد كنهج من الماضي ليستقي منه الاجيال الحالية دروسا يعبروا بها من الحاضر الي المستقبل ،ويعبر عن مجموعة من السمات الثقافية المترابطة والتي تستمر اجتماعيا عبر الزمن . (هياء احمد القندي. ٢٠١٥)

التصميم Designing: هو عملية ابتكاره تمتاز بالتكافل المحسوب بهدف خدمة غرض محدد .(عبد العزيز جودة واخرون ، ٢٠٠٦)

تصميم الملابس Clothing design: هو اللغة الفنية الت تشكلها العناصر فى تكوين موحد للخط واللونج والقماش ، كمتغيرات تعبيرية ، وتتأثر بالأسس لتعطى السيطرة والتكامل والايقاع ، لكى يحصل الفرد فى النهاية على ملبس يشعره بالتناسق ويربطه بالمجتمع المنتمي له.(ايهاب فاضل واخروآن ، ٢٠٢٠)

الهوية Identity : هي الملامح المميزة والخصائص التي تحمل الخصوصية والتفرد لشئ ما وهي مجموعة العلاقات المتبادلة بين شئ ما والاشياء الأخرى المتفاعلة معها

وعلاقتها ببعضها البعض وتعرف الهوية المؤسسية بانها طبيعية عمل المؤسسة وادائها واستراتيجيتها وتاريخها (ايمان مهران، ٢٠١٥).

الهوية المصرية Identity Egyptian : هي نتاج حركة حضارية دؤوب عبر العصور ومصر من الدول التي مرت عليها العديد من الثقافات والاديان والاجناس المنتمين للحضارات المختلفة بعضها استقر بها والبعض الاخر عبر ارضها وكانت مصر في الاحول تستوعب وتعيد الإنتاج سواء علي المستوي الفني او المادي او المعني وفي كل المجالات كالنون والعمارة والادب والثقافة وغيرها ، فأصبحت الهوية المصرية حاصل ضرب مختلف الحضارات والثقافات والاديان .(مروة احمد صادق ، ٢٠١٥)

أولاً: الإطار النظري :-

أن الموسيقى والغناء فن من الفنون التي يعتمد عليها المجتمع في تهذيب النفوس وتنمية الاحساس بالجمال والتذوق الفني، فالموسيقى تعتبر من أقدم الفنون في تاريخ الإنسانية ، فكانت في بادئ الأمر قاصرة على الصوت البشرى إلى أن انتبه الإنسان لاختراع الآلات الموسيقى ، وقد ارتبطت الأغاني بتاريخ الإنسان بتارخ الإنسان فقد عاشت معه كشكل من أشكال التعبير كرد فعل على الأحداث التي تمر بها . (حسنى جمال نجم واخرون، ٢٠١٦)

كما اكدت دراسة ابرار مصطفى ابراهيم (٢٠١٦) علي الدمج بين بعض الالحن الموسيقية المصرية وهى (اه يازين ، ياعزيز عيني ، لما بدى يتثنى، بفته هندي) بالأساليب والطرق الموسيقية المختلفة لبناء وابتكار مصاحبة لها تعتمد على اسلوب الموسيقى العالمية من خلال المصاحبة المختلفة سواء هارموني او بوليفونية.

وقد امكن الاستفادة من هذه الدراسة في التعرف على بعض الموسيقى المصرية التراثية وفى تدعيم بعض نقاط الإطار النظري، كما تناولت دراسة ياسر السيد طه (٢٠١٧) إمكانية توظيف الأغنية المصرية فى تعليم العزف على آلة التشيللو العربي وهى تهدف التعرف على المهارات الموجودة فى بعض الأغاني المصرية ومحاولة اكتسابها بالتدريب وقد امكن الاستفادة من هذه الدراسة فى التعرف على بعض الموسيقى المصرية التراثية وفى تدعيم بعض نقاط الإطار النظري.

ولان تصميم الازياء يعد من اهم الفنون الاساسية لأنه يعرض العديد من مظاهر ثقافات الماضي ويوضح الخصائص التي تتصف بها المجتمعات عبر القرون ، ذلك لان الازياء ليست وسيلة لستر بعض اجزاء الجسم او حفظه من التقلبات الجوية او رغبة فى التزين فقط. (يسري معوض عيسى ، ٢٠٠٦) و قد تناولت بعض الدراسات اثر الموسيقى

علي تصميم الازياء كدراسة كرامة ثابت حسن (٢٠١٩) : بعنوان اثر الموسيقى على الابتكار في تصميم الازياء

في محاولة للربط بين فن تصميم الازياء و باقي الفنون التشكيلية لما لها من اثر كبير في اثراء بعضها البعض والحرص على ادخال الموسيقى اثناء تدريس العديد من المقررات التي يتم تدريسها بقسم الملابس والنسيج.

كذلك وضحت دراسة رانيا سعد محمد (٢٠١٩): بعنوان استحداث تصميمات لأزياء الاطفال مستلهمة من دمج مفردات البناء التشكيلي عمال رواد الفن الحديث بعلاقات النوته الموسيقية و التي ساهمت في اضافة مداخل جديدة للرؤي الفنية و التي تتعد عن التقليد و المحاكاة المباشرة للمصادر الفنية في مجال تصميم الازياء كما اكدت هذه الدراسة علي الربط بين المفردات التشكيلية للأعمال الفنية لرواد الفن التشكيلي و البناء التكويني لعلامات النوته الموسيقية للتأكيد علي امكانية المزج بينهما لاشتقاق فكر تصميمي مستحدث في مجال تصميم الازياء

التصميم وحفظ الهوية المصرية :-

تملك مصر هوية ثقافية مميزة فهي لها طابع خاص للفنون يميزها عن العالم طابع اصيل يحمل في مكنونة ثقافة مجتمعنا فنجد من الفنون ما يتنوع ويتعدد ويختلف ويحمل صبغته التي تتميز عن غيره من ما يماثله ويشبه وبهذا الشكل اكتسب أهميته بين الفنون ووجب الاهتمام به والحفاظ علي هويتنا المصرية وطابعها المميز والفن المصري الاصيل هو الذي يدمل ملامح هويتنا المصرية فالهوية في معناها تحمل ما يرتبط بالثقافة والبيئة التي تفاعلت معها على هذا النحو وهذا المكان التي شكلت عاداته و اتجاهاته ومعتقداته وقيمه ووعيه للمدى التي تستطيع ان تأخذه من تراثنا الفني القديم.(داليا محمود إبراهيم - أماني حمدي ، ٢٠١٨)، و من الدراسات التي تناولت موضوع الهوية دراسة دعاء علي كامل(٢٠٢٢): بعنوان المساهمة في تدعيم الهوية المصرية من خلال استحداث تصميمات ذات طابع فرعوني وربطها باتجاهات الموضة العالمية حيث قامت بتقديم رؤية جمالية لملايس النساء ذات طابع مميز يحافظ علي الهوية المصرية و توفير ملايس ذات طابع خاص ومتفرد في مجال صناعة الملايس ويمكن الاستفادة من الدراسة في استوحاه تصميمات من رموز الفن المصري القديم تحقق الهوية المصرية والإطار النظري .

و دراسة أماني السعيد محمد (٢٠١٨) : بعنوان معايير الربط الذهني بين تصميم الازياء والهوية المصرية وفقا لاتجاهات الموضة العالمية ويهدف البحث الي تسليط الضوء علي

واحد من اهم النقاط التي يتعرض لها الدارسين والقائمين بالتدريس والعاملين في مجال تصميم الازياء وهي الخلط بين عملية الاقتباس والاستلهام من التراث والحضارة المصرية بشكل عام وبين التعبير عن الهوية المصرية ويمكن الاستفادة من الدراسة في تدعيم بعض نقاط الإطار النظري .

الإطار التطبيقي :-

قامت الباحثة بدراسة بعض الأغاني التراثية المصرية وتم تقسيم الى مجموعتين:

١- الأغاني الوطنية. ٢- الأغاني الفلكلورية.

وتم توصيفها كالآتي:-

أولاً : مجموعة الأغاني الوطنية وعددهم (٩). جدول رقم (١)

| م | الأغاني | التوصيف |
|---|------------------------|--|
| ١ | قوم يا مصري | كلمات : بديع خيرى - الحان : سيد درويش |
| ٢ | احلف بسماها وترايها | كلمات : عبد الرحمن الأبنودي- الحان كمال الطويل |
| ٣ | بحبك يا مصر | كلمات :محسن الخياط- الحان محمد سلطان |
| ٤ | صورة صورة | كلمات :صلاح شاهين- الحان كمال الطويل |
| ٥ | ساعة الجد | كلمات :حسين السيد- الحان محمد عبد الوهاب |
| ٦ | عدى النهار | كلمات :عبد الرحمن الأبنودي- الحان بليغ حمدي |
| ٧ | قوم بايمان وبروح وضمير | كلمات :محمد عبد الوهاب- الحان رياض السنباطي |
| ٨ | واه يا عبد الودود | كلمات :احمد فؤاد نجم - الحان الشيخ امام |
| ٩ | وطني الاكبر | كلمات :عبد الرحمن الأبنودي- الحان كمال الطويل |

ثانياً : مجموعة الأغاني الفلكلورية وعددهم (١١) جدول رقم (٢).

| م | الأغاني | التوصيف |
|---|----------------------|---|
| ١ | كشرى في وشه | اوبريت الفرح |
| ٢ | يا ابو زعيزع قوم صلى | كلمات :سيد مكايي- الحان سيد مكايي |
| ٣ | نورت يا قطن النيل | كلمات : حسين حلمى - الحان محمد صادق |
| ٤ | الحلوة دى قامت تعجن | كلمات :عبد الرحمن الأبنودي- الحان كمال الطويل |
| ٦ | شد الحزام على وسطك | كلمات :بديع خيرى- الحان سيد درويش |
| ٧ | طلعت يا محلى نورها | كلمات :فلكلورية- الحان سيد درويش |

| | | |
|---|--------------------|----|
| كلمات : عبد الوهاب محمد - الحان جمال سلامه | توته توته خلصت الح | ٨ |
| كلمات :حسين السيد- الحان محمد عبد الوهاب | القمح الليلة | ٩ |
| كلمات :عبد الرحمن الأبنودي- الحان بليغ حمدي | ابو اللبايش يا قصب | ١٠ |
| كلمات : نبيلة قنديل - الحان محمود الشريف | يا عطارين | ١١ |

قامت الباحثة بعد السماع والتوصيف للأغاني التراثية المصرية المقترحة وتم عمل (٢٠) تصميم ملبسي ذو طابع خاص للحفاظ على الهوية المصرية كما هو موضح بجدول رقم (٣).

| | |
|--|---|
| <p>- عناصر التصميم :-</p> <p>- اللون تم استخدام اللون (ابيض - اسود) حيث أنه من اكثر الالوان المنتشرة في النسر والذى يدل على القوة الفخامة والجد والنقاء</p> <p>- الخط تم استخدام (خط رأسي متمثل في خط الجنب الجيبة وخط مائل بالكورساج ، وخط افقى فى ثنية زيل الجيبة)</p> <p>- الشكل (فستان بقصة فى الامام والخلف عند الصدر وحرمة رقية على الشكل ٧)</p> <p>اسس التصميم</p> <p>في التصميم (تحقق التكراري التصميم وهو تكرر لخطوط متضادة المسارات)</p> <p>اسم الاغنية المستلهم منها التصميم:</p> <p>بحبك يا مصر (كلمات : محسن الخياط - الحان :محمد سلطان)</p> <p>تم استلهام التصميمات من خلال كلمات الأغاني</p> | <p>التصميم رقم (١)</p>  |
| <p>-عناصر التصميم :-</p> <p>- اللون تم استخدام اللون (ابيض - رومادى) حيث من اكثر الالوان المنتشرة في الارض الزراعية ،اللون الابيض يدل على البراءة والصدق والامان حيث يدل اللون الرمادي على الذكاء والحكمة (</p> <p>- الخط تم استخدام (خط راسى متمثل في خط الجنب للفستان والكورساج ،خط افقى ويتمثل وخط ثنيات فى نهاية ذيل الفستان)</p> <p>- الشكل (فستان بحرمة رقية مستطيلة وجيبة بقصات من الاسفل)</p> <p>- اسس التصميم :-</p> <p>في التصميم (تحقق الاتزان المتماثل الجزء العلوى والغيرمتماثل فى الجزء السفلى)</p> <p>اسم الاغنية المستلهم منها التصميم:</p> <p>عواد باع ارضة (كلمات: مرسى جميل عزيز- الحان كمال الطويل)</p> <p>- تم استلهام التصميمات من خلال كلمات الأغاني</p> | <p>التصميم رقم (٢)</p>  |

التصميم رقم (٣)



-عناصر التصميم :-
 - اللون تم استخدام اللون (الاحمر- الاسود - الابيض) حيث من اكثر
 الالوان المنتشرة في علم مصر، اللون الاحمر يدل على السعادة والفرح حيث
 يدل اللون الاسود على القوه الخارقه ، اللون الابيض يدل على الصدق
 والتكامل والامان
 - الخط تم استخدام (خط افقى متمثل في قصات الجزء السفلى)
 - الشكل (فستان بقصة في الامام والخلف عند الصدر بدون حردة رقبة)
 - اسس التصميم :-
 في التصميم (تحقق التدرج في التصميم وهو يؤكد الاتزان والتناسب ويؤدى
 الى الانسجام والوحدة)
 اسم الاغنية المستلهم منها التصميم:
 - وطنى الاكبر(كلمات :عبد الرحمن الأبنودي- الحان كمال الطويل)
 -تم استلهام التصميمات من خلال كلمات الأغاني

التصميم رقم (٤)



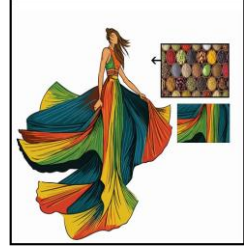
-عناصر التصميم :-
 - اللون تم استخدام اللون (البنى- الاسود- الابيض) حيث من اكثر
 الالوان المنتشرة البيئة المحيطة للسد العالي
 - الخط تم استخدام (خط رأسي متمثل في خط الجنب للبنطلون والكورساج
 وخط نصف البنطلون ،خط افقى ويتمثل في خط الحزام وخط ثنية زيل
 البنطلون)
 - الشكل (بنطلون ويلوز بقصة في الامام والخلف عند الصدر بكون عند
 الرقبة
 - اسس التصميم :-
 في التصميم (تحقق الايقاع في التصميم عبارة عن خطوط
 الزجراج التى تعطى نغمة إيقاع منتظمة)
 اسم الاغنية المستلهم منها التصميم:
 ساعة جد(كلمات :حسين السيد- الحان محمد عبد الوهاب)
 -تم استلهام التصميمات من خلال كلمات الأغاني

| | |
|---|---|
| <p>-عناصر التصميم :- - اللون تم استخدام اللون (الابيض- الاسود) من اكثر الالوان المنتشرة في ملابس بناء السد العالي ، اللون الاسود بيدل عن القوه الفخامة والجد ، واللون الابيض على النقاء والصفاء - الخط تم استخدام(الخطوط المتموجة توضح إيقاع موج يتحرك بشكل على طول مسارة) - الشكل (فستان بقصة في الامام عند الصدر وبحدرة رقبة جيب كلوش) - اسس التصميم :- - في التصميم (تحقق الإيقاع في التصميم الاجزاء البنائية للتصميم كشكشة وثنيات) اسم الاغنية المستلهم منها التصميم: دوس على كل صعب (كلمات : بديع خيرى- الحان سيد درويش) -تم استلهام التصميمات من خلال كلمات الأغاني</p> | <p>التصميم رقم (٥)</p>  |
| <p>-عناصر التصميم :- - اللون تم استخدام اللون (البرتقالي- الاصفر) من اكثر الالوان المنتشرة في غروب اشعة الشمس ، اللون الأصفر يدل على الطاقة الايجابية ، واللون البرتقالي يدل على الصفاء الذهن - الخط (خط رأسي متمثل في خط الجنب للفستان والكورساج ، وخط ثنية الفستان) - الشكل تم استخدام (فستان بقصة في الامام عند الصدر وبحدرة رقبة دائرية جيب كلوش) - اسس التصميم :- - في التصميم (تحقق الاتزان في التصميم والانسجام بين الالوان) - اسم الاغنية المستلهم منها التصميم: عدى النهار (كلمات : عبد الرحمن الأبنودي- الحان بليغ حمدي) -تم استلهام التصميمات من خلال كلمات الأغاني</p> | <p>التصميم رقم (٦)</p>  |
| <p>-عناصر التصميم :- - اللون تم استخدام اللون (الاصفر- البنى)من اكثر الالوان المنتشرة في الققط هو ، اللون البنى يدل على الصدق والاستمرارية والبساطة ، واللون</p> | <p>التصميم رقم (٧)</p> |

| | |
|--|---|
| <p>الأصفر يدل على الطاقة الايجابية</p> <p>- الخط (خط رأسي متمثل في خط الجنب للفيستان والكور ساج ، وخط ثنية جيبة الفيستان)</p> <p>- الشكل تم استخدام (فيستان بحردة رقبة شميز والجزء السفلى بكشكشة)</p> <p>- اسس التصميم :-</p> <p>- في التصميم (تحقق الاتزان في التصميم والانسجام بين الالوان)</p> <p>-- اسم الاغنية المستلهم منها التصميم:</p> <p>يا ابو زعيزع (كلمات : سيد مكاوي- الحان سيد مكاوي)</p> <p>تم استلهام التصميمات من خلال كلمات الأغاني</p> |  |
| <p>-عناصر التصميم :-</p> <p>- اللون تم استخدام اللون (البرتقالي - الازرق - الاحمر) من اكثر الالوان المنتشرة في الطائر البيغاء ، اللون البرتقالي يدل على صفاء الذهن ، واللون الازرق يدل على الراحة والتناغم مع الطبيعة واللون الاحمر الزى يدل على الخطر والغضب</p> <p>- الخط (خط رأسي متمثل في احد الجوانب خط الجنب للفيستان والجانب والكور ساج -</p> <p>- الشكل تم استخدام (فيستان بقصة في الامام عند الوسط وبحردة رقبة هندسية)</p> <p>- اسس التصميم :-</p> <p>- في التصميم (تحقق الاتزان في التصميم والانسجام بين الالوان)</p> <p>- اسم الاغنية المستلهم منها التصميم:</p> <p>كشري في وشه (اوبريت الفرح)</p> <p>تم استلهام التصميمات من خلال كلمات الأغاني</p> | <p>التصميم رقم (٨)</p>  |
| <p>-عناصر التصميم :-</p> <p>- اللون تم استخدام اللون (الاصفر- الاسود) من اكثر الالوان المنتشرة في الزمن الجميل ، اللون الاصفر يدل على الطاقة الايجابية ، اللون الأسود يدل على القوة الفخامة والجد</p> <p>- الخط (خط رأسي متمثل في خط الجنب السالوبت والكورساج ، وخط ثنية السالوبت)</p> <p>- الشكل تم استخدام (سالوبت بحردة رقبة عالية)</p> | <p>التصميم رقم (٩)</p>  |

| | |
|--|--|
| <p>- اسس التصميم :- - في التصميم (تحقق الاتزان في التصميم والانسجام بين الالوان) - اسم الاغنية المستلهم منها التصميم: شد الحزام على وسطك (كلمات : بديع خيرى- الحان سيد درويش) -تم استلهاهم التصميمات من خلال كلمات الأغاني</p> | |
| <p>-عناصر التصميم :- - اللون تم استخدام اللون (الاحمر - الاسود - الابيض) من اكثر الالوان المنتشرة في علم مصر ،اللون الاحمر يدل على السعادة والفرح ،اللون الاسود يدل على القوه الخارق ، اللون الابيض ا يدل على الصدق والتكامل - الخط (بعض الخطوط تشع من جانب واحد من اتجاه واحد من النقطة المركزية لتعطي تأثير قوى) - الشكل تم استخدام (فستان بقصة في الامام والخلف عند الصدر) - اسس التصميم :- - في التصميم (تحقق الاشعاع في التصميم ويعنى خروج الاشعة من مصدر مركزي لتنتقل للخارج كانبثاق أشعة الشمس) - اسم الاغنية المستلهم منها التصميم: قوم يا مصري (كلمات : بديع خيرى - الحان : سيد درويش) -تم استلهاهم التصميمات من خلال كلمات الأغاني</p> | <p>التصميم رقم (١٠)</p>  |
| <p>-عناصر التصميم :- - اللون تم استخدام اللون (الاصفر) هو الاكثر انتشار في سنابل القمح ، واللون يدل على الطاقة الايجابية ،اللون الأصفر يدل على القوه الفخامة والجد - الخط (خط افقى بحدرة الرقبة وسط الوسط فى الفستان وحرده رقبة سبعة) -اسس التصميم :- - في التصميم (تحقق الاتزان في التصميم والانسجام بين الالوان) - اسم الاغنية المستلهم منها التصميم: القمح الليلة (كلمات :حسين السيد- الحان محمد عبد الوهاب) -تم استلهاهم التصميمات من خلال كلمات الأغاني</p> | <p>التصميم رقم (١١)</p>  |

التصميم رقم (١٢)



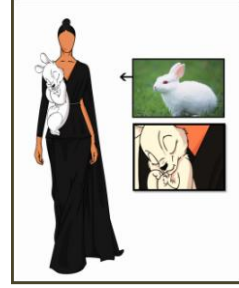
- عناصر التصميم :-
- اللون تم استخدام اللون (الاصفر- الازرق- البرتقالي - الاخضر) من اكثر الالوان المنتشرة في التوابل ، اللون الأصفر يدل على الطاقة الايجابية ، واللون البرتقالي يدل على صفاء الذهن ، واللون الازرق يدل على الراحة والتناغم مع الطبيعة ، واللون الاخضر يبذل على بيعت في المكان جو من السكون والطمأنينة ويدل على النمو والتوازن
- الخط (خط رأسي متمثل في خط الجنب للفتان والكورساج ، وخط ثنية الفستان)
- الشكل تم استخدام (فستان بدون حردة رقبة والجزء السفلى للفتان عبارة عن كسرات بلسية)
- اسس التصميم :-
- في التصميم (تحقق الاتزان في التصميم والانسجام بين الالوان
- اسم الاغنية المستلهم منها التصميم:
- يا عطارين (كلمات : نبيلة قنديل - الحان محمود الشريف)
- تم استلهام التصميمات من خلال كلمات الأغاني

التصميم رقم (١٣)



- عناصر التصميم :-
- اللون تم استخدام اللون (الابيض - الاسود) من اكثر الالوان المنتشرة في الصور القديمة ،اللون الاسود الزى يدل على القوة الفخامة والجد ، اللون الابيض يدل على النقاء والصفاء
- الخط (خط رأسي متمثل في خط جنب الفستان والكورساج ، وخط ثنية زيل الفستان)
- الشكل (فستان بقصة في الامام عند الصدر وبحردة رقبة عميقة)
- اسس التصميم :-
- في التصميم (تحقق الاتزان في التصميم والانسجام بين الالوان
- اسم الاغنية المستلهم منها التصميم:
- صورة صورة (كلمات :صلاح شاهين- الحان كمال الطويل)
- تم استلهام التصميمات من خلال كلمات الأغاني

التصميم رقم (١٤)



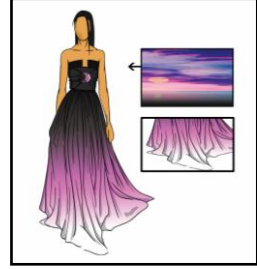
عناصر التصميم :-
 - اللون تم استخدام اللون (الابيض - الاسود) من اكثر الالوان المنتشرة في الارنب ، اللون الاسود الزى يدل على القوة الفخامة والجد ، اللون الابيض يدل على النقاء والصفاء
 - الخط (خط رأسي متمثل في خط الجنب للفيستان والكور ساج ، وخط ثنية زيال الفيستان)
 - الشكل تم استخدام (فيستان بقصة في الامام عند الصدر وبجرده رقبة سبعة)
 - اسس التصميم :-
 - في التصميم (تحقق الاتزان في التصميم والانسجام بين الالوان)
 - اسم الاغنية المستلهم منها التصميم:
 توته توته خلصت الحدوتة (كلمات : عبد الوهاب محمد - الحان جمال سلامه)
 -تم استلهام التصميمات من خلال كلمات الأغاني

التصميم رقم (١٥)



-عناصر التصميم :-
 - اللون تم استخدام اللون (الاصفر-الأورانج-الاحمر)من اكثر الالوان المنتشرة في النار، اللون الأصفر يدل عن بالطاقة الايجابية ، اللون البرتقالي يدل على صفاء الذهن ، اللون الاحمر يدل على العاطفة والقوة والنار
 -الخط (خط رأسي متمثل في خط الجنب للفيستان والكورساج ، وخط ثنية الفيستان)
 - الشكل تم استخدام (فيستان بدون بجرده رقبة)
 - اسس التصميم :-
 - في التصميم (تحقق الاتزان في التصميم والانسجام بين الالوان)
 - اسم الاغنية المستلهم منها التصميم:
 واه يا عبد الودود(كلمات :احمد فؤاد نجم - الحان الشيخ امام)
 -تم استلهام التصميمات من خلال كلمات الأغاني

التصميم رقم (١٦)



-عناصر التصميم :-

- اللون تم استخدام اللون (الأسود والأبيض والوردي) من أكثر الالوان المنتشرة في السماء والارض ، اللون الاسود يدل على الغياب والرحيل والظلمات ، اللون الابيض يدل على الامل والضوء السلام، اللون الوردي يدل على الحب والتفهم

- الخط (خط افقى عند الصدر وحردة الرقبة - خط رأسي عند خط الجنب)

-الشكل تم استخدام (فستان بدون حرده رقبة وكلوش بسيط فى الجزء

(السفلى)

-اسس التصميم :-

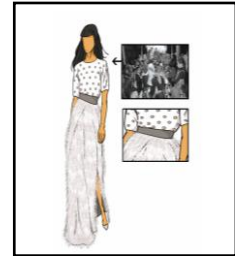
- فى التصميم (تحقق الاتزان فى التصميم والانسجام بين الالوان)

- اسم الاغنية المستلهم منها التصميم:

حلف بسماها وترابها (كلمات :عبد الرحمن الأبنودي- الحان كمال الطويل

-تم استلهام التصميمات من خلال كلمات الأغاني

التصميم رقم (١٧)



-عناصر التصميم :-

- اللون تم استخدام اللون (الابيض - الاسود - الفضي) من أكثر الالوان المنتشرة في الصور القديمة ، اللون الاسود يدل عن القوه الفخامة والجد ، اللون الابيض يدل على النقاء والصفاء ، اللون الفضي يدل على مشاعر قوية توازن

- الخط (الجزء العلوى به الخط المنقط ونجده عند استخدام اللولو وفى

المنتصف خط افقى وهو الحزام يفصل بين الجزء العلوى والجزء السفلى -

خط رأسي متماثل فى خط الجنب)

- الشكل تم استخدام (فستان بحردة رقبة دائرية وكلوش بسيط فى الجزء

(السفلى)

- اسس التصميم :-

- فى التصميم (ملاص فعلية ناتجة عن خامات متنوعة)

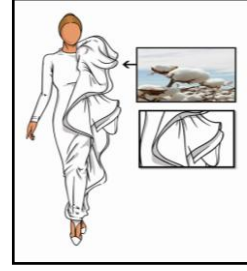
- اسم الاغنية المستلهم منها التصميم: تم استلهام التصميمات

من خلال كلمات الأغاني

صورة ابواللبايش يا قصب (كلمات :عبد الرحمن الأبنودي- الحان بليغ حمدي

-تم استلهام التصميمات من خلال كلمات الأغاني

التصميم رقم (١٨)



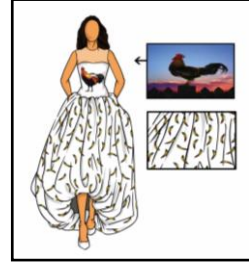
- عناصر التصميم :-
 -اللون تم استخدام اللون (الابيض اكثر الالوان المنتشرة في لون القطن
 المصرى دلالة على القوه هو اللون الابيض الزى يدل على البراعة البساطة
 - الخط (خط راسى متمثل في خط الجنب للفيستان والكورساج ، وخط ثنية
 زيل الفيستان)
 - الشكل تم استخدام (فيستان بقصة في الامام والخلف عند الصدر حردة
 رقبة دائرية)
 - اسس التصميم :-
 - في التصميم (تحقق الاتزان في التصميم والانسجام بين الالوان)
 - اسم الاغنية المستلهم منها التصميم:
 نورت يا قطن (كلمات :حسين حلمى- الحان محمد صادق)
 -تم استلهام التصميمات من خلال كلمات الأغاني

التصميم رقم (١٩)



- عناصر التصميم :-
 - اللون تم استخدام اللون (الاصفر- الازرق- الأورانج - الاخضر من
 اكثر الالوان المنتشرة في التوابل هو اللون الأصفر الزى يدل على الطاقة
 الايجابية و الأورانج والذي يدل على صفاء الذهن والازرق والذي يدل على
 الراحة والتناغم مع الطبيعة الاخضر والذي يدل على يبعث في المكان جو
 من السكون والطمأنينة ويدل على النمو والتوازن
 - الخط (خط رأسى متمثل في خط الجنب للفيستان والكور ساج ، وخط ثنية
 جيبة الفيستان)
 - الشكل تم استخدام (فيستان بدون حردة رقبة وقلونات في الجزء السفلى
 والعلوى)
 - اسس التصميم :-
 - في التصميم (تحقق الاتزان في التصميم والانسجام بين الالوان
 - اسم الاغنية المستلهم منها التصميم:
 طلعت يا محلى نورها (كلمات :فلكلورية- الحان سيد درويش)
 -تم استلهام التصميمات من خلال كلمات الأغاني

التصميم رقم (٢٠)



-عناصر التصميم :-

-اللون تم استخدام اللون (الابيض - الاسود- البرتقالي) اكثر الالوان المنتشرة في الدقيق دلالة على القوة ، اللون الابيض والذي يدل على البراءة النظافة البساطة الامن ، اللون الاسود الذى يدل على الغياب ، اللون البرتقالي الذى يدل على صفاء الذهن

- الخط (خط رأسي متمثل في خط الجنب للفستان والكورساج ، وخط ثنية زيل الفستان)

- الشكل تم استخدام (فستان بقصة في الامام والخلف عند الصدر والجزء السفلى دبل كلوش

- اسس التصميم :-

- في التصميم (تحقق الاتزان في التصميم والانسجام بين الالوان)

- اسم الاغنية المستلهم منها التصميم:

الطوى قامت تعجن (كلمات :عبد الرحمن الأبنودي- الحان كمال الطويل

-تم استلهام التصميمات من خلال كلمات الأغاني

بناء ادوات البحث:-

١- استمارة استطلاع رأى الاساتذة المتخصصين فى التصميمات الملبسية المقترحة: ملحق رقم

(١)

أ- صدق الاستمارة : من أجل التأكد من الخصائص السيكمترية للمقياس المستخدم في

الدراسة (الثبات والصدق) أمكن للباحثة الاستعانة بعدد ٩ من الخبراء المتخصصين في

مجال الملابس والنسيج كما هو موضح بجدول رقم (٤)

جدول (٤) نسبة الاتفاق على بنود الاستبيان لدى عينة المحكمين (ن = ٩)

| المحور الثانى | | | | | المحور الاول | | | | | | | | | |
|---------------|----|------|-----|-------|---------------|----|------|-----|-------|---------------|----|------|-----|-------|
| | | | | | عناصر التصميم | | | | | عناصر التصميم | | | | |
| % | لا | % | نعم | البند | % | لا | % | نعم | البند | % | لا | % | نعم | البند |
| - | - | %١٠٠ | ٩ | ١ | - | - | %١٠٠ | ٩ | ١ | - | - | %١٠٠ | ٩ | ١ |
| - | - | %١٠٠ | ٩ | ٢ | - | - | %١٠٠ | ٩ | ٢ | - | - | %١٠٠ | ٩ | ٢ |
| - | - | %١٠٠ | ٩ | ٣ | - | - | %١٠٠ | ٩ | ٣ | - | - | %١٠٠ | ٩ | ٣ |
| - | - | %١٠٠ | ٩ | | - | - | %١٠٠ | ٩ | ٤ | - | - | %١٠٠ | ٩ | ٤ |

يتضح من خلال جدول (١) أن هناك نسبة اتفاق مرتفعة بلغت ١٠٠% على جميع بنود المقياس، مما يعطي مؤشر جيد على أن الأداة المستخدمة جيدة في تقييم التصميمات المستخدمة في الدراسة وشاملة لجميع الجوانب المعنية.

ثبات الاستمارة : تم حساب ثبات الاستمارة بمعامل الفا كرونباك للتجزئة النصفية
كما موضح بالجدول الاتي رقم (٥)

جدول (٥) ثبات الفاكرونباخ والتجزئة النصفية للاستبيان لدى عينة المحكمين (ن = ٩)

| المحاور | الفا كرونباخ | معامل الارتباط | ثبات التجزئة بعد تصحيح أثر طول الاختبار | |
|-------------------------|--------------|----------------|---|-------|
| | | | سبيرمان - براون | جتمان |
| المحور الأول | ٠,٨١٣ | ٠,٥٩٨ | ٠,٧٤٩ | ٠,٧٤٠ |
| المحور الثاني | ٠,٧٦٥ | ٠,٦١٩ | ٠,٧٦٥ | ٠,٧٢٥ |
| الدرجة الكلية للاستبيان | ٠,٨٩٤ | ٠,٧٩١ | ٠,٨٨٤ | ٠,٨٨٢ |

يتضح من خلال جدول (٥) أن المقياس يتسم بخصائص سيكومترية جيدة حيث بلغت قيمة ألفا كرونباخ (٠,٨١٣، ٠,٧٦٥، ٠,٨٩٤)، وكما بلغت قيمة التجزئة النصفية بعد التصحيح بمعادلة سبيرمان براون (٠,٧٤٩، ٠,٧٦٥، ٠,٧٩١)، وكما بلغت قيمة التجزئة النصفية بعد التصحيح بمعادلة جتمان (٠,٧٤٠، ٠,٧٢٥، ٠,٨٨٢) وهي قيم تعبر عن ثبات جيد للمقياس لدى عينة الدراسة.

نتائج البحث:-

جاءت نتائج البحث متممة لفروض البحث الموضوعية و هي كالاتي :

١- الفرض الاول : هناك فروق ذات دلالة احصائية بين التصميمات الملبسيه المقترحة من

حيث توافر الجانب الجمالي (اسس وعناصر التصميم) لصالح عينة البحث

وللتحقق من صحة الفرض الاول قامت الباحثة بحساب الدرجة المقدره للمتوسط الموزون

للتصميمات العشرون وذلك موضح بجدول رقم (٦)

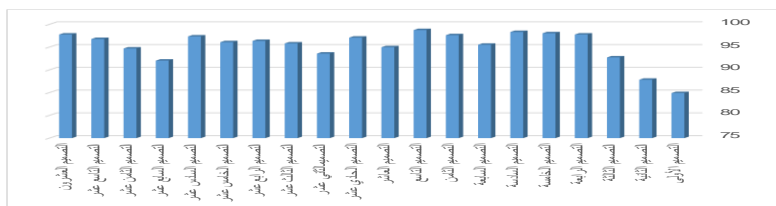
| النسبة المئوية | الانحراف المعياري للمتوسط الموزون | المتوسط الموزون | الدرجة المقدره | التقديرات | | | | | القطعة |
|----------------|-----------------------------------|-----------------|----------------|-----------|-------|-----|----------|-------|-----------------|
| | | | | ضعيف | مقبول | جيد | جيد جدًا | ممتاز | |
| ٨٤,٩٠ | ٠,٨٥ | ٤,٢٤ | ٦,٠٧ | ٢ | ١٢ | ١٧ | ٣٠ | ٨٢ | التصميم الأولى |
| ٨٧,٨٣ | ٠,٨٨ | ٤,٣٩ | ٦,٢٨ | ٢ | ٩ | ١٧ | ١٨ | ٩٧ | التصميم الثانية |

| | | | | | | | | | |
|-------|------|------|-----|---|---|----|----|-----|--------------------|
| ٩٢,٧٣ | ٠,٩٣ | ٤,٦٤ | ٦٦٣ | ٢ | ٣ | ١١ | ١٣ | ١١٤ | التصميم الثالثة |
| ٩٧,٧٦ | ٠,٩٨ | ٤,٨٩ | ٦٩٩ | ٠ | ٠ | ١ | ١٤ | ١٢٨ | التصميم الرابعة |
| ٩٨,٠٤ | ٠,٩٨ | ٤,٩٠ | ٧٠١ | ٠ | ٠ | ١ | ١٢ | ١٣٠ | التصميم الخامسة |
| ٩٨,٣٢ | ٠,٩٨ | ٤,٩٢ | ٧٠٣ | ٠ | ٠ | ١ | ١٠ | ١٣٢ | التصميم السادسة |
| ٩٥,٥٢ | ٠,٩٦ | ٤,٧٨ | ٦٨٣ | ٠ | ٣ | ٥ | ١٣ | ١٢٢ | التصميم السابعة |
| ٩٧,٦٢ | ٠,٩٨ | ٤,٨٨ | ٦٩٨ | ١ | ٠ | ١ | ١١ | ١٣٠ | التصميم الثامن |
| ٩٨,٧٤ | ٠,٩٩ | ٤,٩٤ | ٧٠٦ | ٠ | ٠ | ١ | ٧ | ١٣٥ | التصميم التاسع |
| ٩٤,٩٧ | ٠,٩٥ | ٤,٧٥ | ٦٧٩ | ٠ | ٣ | ٥ | ١٧ | ١١٨ | التصميم العاشر |
| ٩٧,٠٨ | ٠,٩٧ | ٤,٨٥ | ٦٩٩ | ٠ | ٠ | ٤ | ١٣ | ١٢٧ | التصميم الحادي عشر |
| ٩٣,٥٧ | ٠,٩٤ | ٤,٦٨ | ٦٦٩ | ٠ | ١ | ٦ | ٣١ | ١٠٥ | التصميم الثاني عشر |
| ٩٥,٨٠ | ٠,٩٦ | ٤,٧٩ | ٦٨٥ | ٠ | ١ | ٥ | ١٧ | ١٢٠ | التصميم الثالث عشر |
| ٩٦,٣٦ | ٠,٩٦ | ٤,٨٢ | ٦٨٩ | ٠ | ٠ | ٦ | ١٤ | ١٢٣ | التصميم الرابع عشر |
| ٩٦,٠٨ | ٠,٩٦ | ٤,٨٠ | ٦٨٧ | ٠ | ٠ | ٧ | ١٤ | ١٢٢ | التصميم الخامس عشر |
| ٩٧,٣٤ | ٠,٩٧ | ٤,٨٧ | ٦٩٦ | ٠ | ٠ | ٦ | ٧ | ١٣٠ | التصميم السادس عشر |
| ٩٢,٠٣ | ٠,٩٢ | ٤,٦٠ | ٦٥٨ | ٣ | ٦ | ٦ | ١٥ | ١١٣ | التصميم السابع عشر |
| ٩٤,٦٩ | ٠,٩٥ | ٤,٧٣ | ٦٧٧ | ١ | ١ | ٨ | ١٥ | ١١٨ | التصميم الثامن عشر |
| ٩٦,٧٨ | ٠,٩٧ | ٤,٨٤ | ٦٩٢ | ٠ | ٠ | ٥ | ١٣ | ١٢٥ | التصميم التاسع عشر |
| ٩٧,٧٦ | ٠,٩٨ | ٤,٨٩ | ٦٩٩ | ٠ | ٠ | ٢ | ١٢ | ١٢٩ | التصميم العشرون |

ينضح من خلال جدول التالي جدول رقم (٦) أن النسبة المئوية للمتوسطات الموزونة بلغت لجانب عناصر التصميم (٩٦,١٥%) وبلغت ٩٩,٢٣% لأسس التصميم، وبلغت النسبة الكلية للمحور الأول: مدى توافر الجانب الجمالي في التصميمات الملبسة المقترحة ٩٧,٦٩%.

٢- الفرض الثاني : هناك فروق ذات دلالة احصائية بين التصميمات الملبسيه المقترحة من حيث تأثيرها بالأغاني المصرية التراثية من حيث توافر الجوانب الجمالية والوظيفية لأصالح عينة البحث وللتحقيق من صحة الفرض الثاني قامت الباحثة بحساب المتوسطات الحسابية الموزونة والنسب المئوية لمدى ملائمة التصميمات من قبل المحكمين والخبراء في مجال الملابس والنسيج والشكل البياني رقم (١) يوضح ذلك.

جدول (١) المتوسطات الحسابية الموزونة والنسب المئوية لمدى ملائمة التصميمات من قبل المحكمين والخبراء في مجال الملابس (ن = ١٣)



شكل (١) يوضح النسب المئوية لمدى ملائمة التصميمات من قبل المحكمين والخبراء في مجال الملابس (ن= ١٣)

وقد بلغت النسبة الإجمالية للمحور الثاني: على مدى ملائمة التصميمات الملبسة للأغاني المصرية التراثية ٩٧,٩٥%، وبلغت النسبة الإجمالية ٩٧,٧٦% على الاستبيان ككل.

نتائج الدراسة والتوصيات وكان من اهم النتائج والتوصيات :

- ١- استحداث تصميمات مستوحاه من كلمات الأغاني التراثية المصرية تواكب إتجاهات الموضة.
- ٢- توظيف وحدات زخرفية المستحدثة من كلمات الأغاني في تصميمات ملبسيه ذات طابع خاص للحفاظ علي الهوية الملبسيه .
- ٣- من الجانب الجمالي عندما يتناولها الباحث بفكر غير تقليدي كذلك اعداد التصميمات المقترحة باستخدام برنامج adobe Elastrator – adobe photoshop يساعد في عمل تصميمات جديدة ومتنوعة تثري مجال ملابس النساء .
- ٤- ملائمة التصميمات الملبسيه المقترحة للوحدات الزخرفية المستوحاه من كلمات الأغاني المستحدثة .
- ٥- تتوافر في القطع الملبسيه المقترحة اسس وعناصر التصميم الجمالي.
- ٦- انسجام وتوافق الالوان بالقطع المنفذة بالترتيب ، بالإضافة الى خلق الوحدة والترابط بين مساحات التصميم وبعد تنفيذها بأسلوب التقنية المناسبة وصلاحياتها للاستخدام الجمالي المصمم من اجله.
- ٧- تحقق القطع الملبسيه المنفذة الابتكارية وتحقيق الابداع .
- ٨- حصلت القطعة المنفذة السادسة افضل القطع السادسة المنفذة وفقا لآراء المتخصصين يليها القطعة السابعة ، ثم القطعة الاولى ، ثم القطعة الثالثة، ثم القطعة الخامسة، ثم القطعة الثانية ، ثم القطعة الرابعة .

التوصيات :-

- ١- الاتجاه نحو ربط الأغاني المصرية التراثية بإتجاهات الموضة.
- ٢- ربط الهوية المصرية بالمنتجات الملبسة بمختلف أنواعه.
- ٣- استخدام الأغاني المصرية التراثية في تصميمات ملبسيه مختلفة ومكملاتها.

المراجع

- ١-أبرار مصطفى أبراهيم :الموسيقى التراثية بين العالمية وتأكيد الهوية ومواكبة المعاصرة - جمعية أمسيا مصر (التربية عن طريق الفن) ، كلية التربية الموسيقية ، القاهرة ، العدد السادس والاربعون، ٢٠١٦م
- ٢-ايهاب فاضل ابو موسى- شيماء مصطفى عبد العزيز - داليا جابر مصطفى: رؤية تشكيلية لفن وتصميم الملابس مستوحاة من الفن الشعبي المصري للحفاظ على الهوية المصرية، مجلة الاقتصاد المنزلي ، جامعة المنوفية ، العدد الرابع ، ٢٠٢٠م
- ٣-ايمان مهران : فنون التشكيل الشعبي والمجتمع العربي رؤية مستقبلية للتنمية ،الهيئة المصرية للكتاب ، القاهرة ، ٢٠١٥ .
- ٤-اماني السعيد محمد عوض الدسوقي: معايير الربط الذهني بين تصميم الازياء والهوية المصرية وفقا لاتجاهات الموضة العالمية ،رسالة دكتوراه ،جامعة دمياط ،كلية الفنون التطبيقية ، قسم الملابس الجاهزة ، ٢٠١٨
- ٥-حسام يعقوب اسحق: مجلة الاكاديمي (الموسيقيون - موسيقيتهم - وسمعهم الموسيقي) ،العدد السادس والخمسون، بغداد ٢٠١١
- ٦-حسنى جمال نجم ، خان عبد الحليم رزق ، سلوى حسن ابراهيم، نوران فتحي احمد: برنامج مقترح باستخدام اغاني ثورة ٢٥ يناير لتنمية التذوق الموسيقي في مادة التربية الموسيقية لدى تلاميذ مرحلة التعليم الاساسي ، مجلة بحوث التربية النوعية، جامعة المنصورة ، العدد الثالث والاربعون ، ٢٠١٧
- ٧-داليا محمود ابراهيم - أماني حمدي : الدلالة الرمزية في التصميم ودورها في تأصيل الهوية ، مجلة العمارة والفنون ، العدد الثاني عشر ، الجزء الثاني ، ٢٠١٨ .
- ٨-دعاء على كامل: رؤية مستحدثة من التراث الفرعوني كمدخل لربط الهوية المصرية بإتجاهات الموضة العالمية، رسالة ماجستير، كلية التربية النوعية، جامعة اسيوط، ٢٠٢٢
- ٩-رانيا سعد محمد : استحداث تصميمات لازياء الاطفال مستلهمة من دمج مفردات البناء التشكيلي لأعمال رواد الفن الحديث بعلامات النوتة: جامعة حلوان،المجلة المصرية لاقتصاد المنزلي ،العدد الخامس والثلاثون ، ٢٠١٩

- ١٠- عبد العزيز أحمد جودة ، وفاء عبد الراضي قرشى: فن رسم الأزياء والموضة ، دار الكتب العلمية ، القاهرة، ٢٠٠٦
- ١١- سامية سليمان رزق: اغنية الطفل المصري نحو أغنية تربية هادفة ،كتبة الانجلو المصرية، القاهرة، ١٩٨٩
- ١٢- مروة احمد صادق : الوحدات الزجاجية المجمع كسمة المعمارية ، جامعة دمياط ،كلية الفنون التطبيقية ، مجلة الفنون والعلوم التطبيقية ، المجلد ،العدد الاول ،٢٠١٥ .
- ١٣- معتز عناد غزوان: الدلالات الفكرية والرمزية للفن الإسلامي في التصميم المعاصر ، مجلة كلية الآداب ، جامعة بغداد ، العدد ١٠١ ، ٢٠١٢ .
- ١٤- كرامة ثابت حسن : أثر الموسيقى على الابتكار في تصميم الأزياء، مجلة التصميم الدولية، المجلد التاسع ، عدد ٤، ٢٠١٩
- ١٥- هبة الله محمد احمد: أعداد الأغاني الوطنية المصرية للعلم بعض تقنيات الاداء للعزف على اله البيانو (اغنية مصرتينا وطنيتنا نموذجاً)، كلية التربية النوعية، مجلة التخطيط الاستراتيجي للتعليم النوعي في ضوء التحديات والتحويلات العالمية آفاق وحلول، ٢٠٢١
- ١٦- هياء احمد القندي : التراث كهوية حضارية لصياغة تصميمة معاصرة ،مجلة علوم وفنون ،اكتوبر ،العدد الرابع ،٢٠١٥ م .
- ١٧- هيام على النجار: الأغنية الوطنية في مصر بين الماضي والحاضر (دراسة تحليلية)، كلية التربية الموسيقية ، مجلة علوم وفنون الموسيقى ،العدد السادس والثلاثون، ٢٠١٧
- ١٨- ياسر السيد طه: إمكانية توظيف الأغنية المصرية في تعليم العزف على آلة التشيللو العربي، مجلة علوم وفنون الموسيقى - كلية التربية الموسيقية، العدد ٢٠١٧، ٣٧
- ١٩- يسري معوض عيسى :قواعد واسس تصميم الأزياء ،مجلة بحوث التربية النوعية ، جامعة المنصورة ،العدد الثامن ،٢٠٠٦ .

20-Frisch, water : Music and arts. University of Berkeley. Los Angeles California 2010

ملخص البحث :-

تعتبر الموسيقى مرآة هوية الشعب تلك اللغة الراقية التي هي الأكثر تأثيراً على الإنسان وعلى فهمها وتذوقها ولقد أصبحت الموسيقى من سمات المجتمعات وتحمل ألوان من المفاهيم المختلفة التي تعبر عنها، ومؤلفاتها تملك أسلوباً مختلفاً للعناصر الموسيقية التي تعبر عن هويتها، وذلك ما يميز كل مجتمع عن غيره، ويعتبر الغناء أحد فروع الفن التي ظهرت وتطورت عبر العصور واتخذت أشكالاً متعددة، ولعب أدواراً أفعالها في حياة

الشعوب ، فهو ملازم لحياة المجتمعات البشرية مع اختلاف الصور والأساليب ، ويرجع ذلك إلى أن هذا الفن يشبع في نفس الإنسان حاجة أساسية تتمثل في رغبته في التعبير عن ذاته وعواطفه ومشاعره بما قد لا تستطيع ألفاظ اللغة التعبير عنها ، ويهدف البحث الحالي إلى الإستفادة من دراسة الأغاني التراثية المصرية واستحداث مجموعة من التصميمات تعكس الطابع المصري وتربطه بإتجاهات الموضة و تتوافر بينها الجوانب الجمالية ، وتم صياغة فروض البحث وتحليلها احصائيا :وتوصل البحث الي وجود فروق ذات دلالة احصائية بين التصميمات الملبسيه المقترحة من حيث توافر الجانب الجمالي (اسس وعناصر التصميم) لصالح عينة البحث وذلك من خلال تصميمات ملبسيه وعددها (٢٠) وكانت أدوات البحث استطلاع رأى لتقييم التصميمات الملبسيه المقترحة وتحكيمهم من السادة المتخصصين في مجال الملابس والنسيج وجاءت النتائج لتحقق اسس وعناصر التصميم (الجانب الجمالي) لصالح البحث.

Summary:

Music has become a feature of societies and carries colors of different concepts that express it, and its compositions have a different style of musical elements that express their identity, and that is what distinguishes each society from others, and singing is considered one of the branches of art that emerged and developed through the ages and took on multiple forms, and played roles in the express himself, his emotions and a feeling of what you may not be able The language of expression. The current research aims to take advantage of the study of Egyptian heritage songs and develop a set of designs that reflect the Egyptian character and link it to fashion trends and have aesthetic aspects, and the research hypotheses were formulated and analyzed statistically :the research found that there are significant differences between the proposed clothing designs in terms of the availability of the aesthetic aspect (the foundations and elements of the design) in favor of the research sample, through the number of clothing designs (20) and the research tools were a survey to evaluate the proposed clothing designs and judge them from Gentlemen specialized in the field of clothing the results came to verify the foundations and elements of design (aesthetic aspect) in favor of research