

رؤية فنية للدمج بين بعض تقنيات الكروشيه والتطريز مع طباعة زخارف الرانجولي لإثراء الملابس الخارجية للسيدات

أ. د/ ايهاب فاضل سيد أحمد *

أم. د/ أسماء علي أحمد محمد **

رحاب عليوه أحمد عبد النبي ***

ملخص البحث:

يهدف هذا البحث إلى دراسة الطابع المميز للزخارف الهندية وخاصة فن الرانجولي وإبراز مظاهر جماله، وكذلك تقديم رؤى جديدة لزخرفة الملابس النسائية وتجميلها من خلال تقديم تصميمات مبتكرة من فن الرانجولي تصلح لزخرفة الملابس الخارجية للسيدات ومختلفة عن ما هو متواجد بالسوق وذلك عن طريق الدمج بين تقنيات الكروشيه والتطريز مع طباعة زخارف الرانجولي وذلك للوصول بها إلى أعلى درجة من الجودة الممكنة. وقد اتبع البحث المنهج الوصفي والمنهج التجريبي. وتكونت عينة البحث من عدد من المتخصصين من السادة أعضاء هيئة التدريس وعددهم (٩). وللتحقق من النتائج تم إعداد استبانة استطلاع رأي الأساتذة المتخصصين في مجال الملابس والنسيج لاختيار أفضل التصميمات المستحدثة من زخارف الرانجولي الهندي والتي يمكن تنفيذها باستخدام تقنيات الطباعة مع الكروشيه والتطريز وتصلح لزخرفة الملابس النسائية الخارجية، وتشير نتائج البحث إلى وجود فروق ذات دلالة احصائية بين التصميمات المقترحة من حيث تحقق عناصر التصميم وأسس التصميم وكذلك تحقق الجانب الوظيفي في التصميمات المقترحة وذلك بنسب تتراوح ما بين (١٥,٩٤% : ٩٩,٣٤%) وهي تمثل مستوى عالي من الجودة والتصميم والإبداع

الكلمات المفتاحية:

الرانجولي - الكروشيه - التطريز - الطباعة - الملابس الخارجية للسيدات

المقدمة:

تعتبر الملابس أحد أهم الحاجات الأساسية للأفراد ولذلك فهي بحاجة دائمة إلى

* أستاذ تصميم الأزياء ورئيس قسم الملابس والنسيج سابقاً - كلية الاقتصاد المنزلي - جامعة المنوفية

** أستاذ الملابس والنسيج المساعد بقسم الاقتصاد المنزلي - كلية التربية النوعية - جامعة أسيوط

*** باحثة بمرحلة الدكتوراه .

التطوير والإبداع لإنتاج تصميمات جديدة باستخدام خامات أو بإضافات جديدة تساهم في رفع القيمة الجمالية والاقتصادية للمنتج الملبسي (منى عزت حامد و أماني شعبان علي: ٢٠١٥ ص ٢٥٠). و يعتبر فن الزخرفة أو الزينة على الزى من الفنون الهامة التي تساهم في ذلك فتكسب القطع الملبسية رونقاً وبهاءً لتكون أكثر تأثيراً وجاذبية كأن تضاف بعض الجماليات على القطع الملبسية بأسلوب مدروس بحيث لا يعوق بناءها الخارجي وذلك بزخرفتها إما عن طريق التركيب النسجي للقماش، أو عن طريق الصباغة، أو الطباعة، أو أي أسلوب من أساليب التطريز، أو بإضافة بعض الكلف، أو غير ذلك بحيث تتفق تلك الزخارف مع التصميم البنائي للقطعة الملبسية.

وتعد الفنون الشعبية والتراثية من المصادر الهامة والتي يمكن أن يستلهم منها المصمم أفكاره ، وإبداعاته فهي تشمل حصيلة خبرات الشعوب من عادات وتقاليد وقيم وأعراف تحوى في مضمونها العديد من أشكال وأنماط الزخارف والتي تعد ثروة حقيقية تشكل أساليب الحياة لديهم في كل وقت وحين (ماجدة ماضي وآخرون: ٢٠٠٥ ص ٤٣).

وفن الرانجولي أو "كولام" هو أحد أشهر الفنون الزخرفية الشعبية السائدة في الهند وخاصة في المهرجانات والاحتفالات المختلفة هناك، وهو أكثر شيوعاً لدى الهندوس ولكن يمارسوه أيضاً البوذيون وغيرهم، و تختلف بعض زخارفه وتصميماته وأسلوب تنفيذه حسب المنطقة الجغرافية المنفذ بها (Meenakshi Thakur: 2014 p 1) وهو يكون عبارة عن فن رسم الأرضيات المؤقتة سواء بالرمال الملونة أو الأرز الملون المطحون كما يمكن إضافة الزهور إليه في بعض الأحيان، ليعطي في النهاية تصاميم دقيقة غاية في الروعة والجمال والتي ما زالت تمارس حتى الآن (سهام محمد فتحى عبد الغني : ٢٠١٨ ص ٥٩٤)، ويعد هذا الفن

وقد إجريت العديد من الدراسات و التي اهتمت بتوظيف الزخارف التراثية وخاصة الزخارف الهندية لزخرفة الملابس الخارجية للسيدات ومكملاتها ومنها دراسة سهام محمد فتحى عبد الغني (٢٠١٨) : بعنوان " استحداث صياغات زخرفية للبنطلون الجينز مستوحاه من فن الرانجولي الهندي" وقد هدفت هذه الدراسة إلى إمكانية العمل على استحداث تصميمات زخرفية مستوحاه من فن الرانجولي وتوظيفها على البنطلون الجينز لتجدد من تصميمه وتخفي العيوب الناتجة من كثرة استخدامه عن طريق التطريز نصف آلي ، وقد أفادت هذه الدراسة البحث الحالي في التعرف على كيفية الاستفادة من الصياغات التشكيلية لزخارف الرانجولي الهندي لاستحداث تصميمات

زخرفية تثرى مجال الملابس النسائية الخارجية. وأيضًا تناولت دراسة مروة حسن محمد عبد الباسط (٢٠١٨) : بعنوان " استخدام أساليب طباعة العقد والربط وتوظيفها في ملابس السيدات مع إضافة فن الكروشيه لإثراء القيم الجمالية " وقد هدفت هذه الدراسة إلى العمل على ابتكار تصميمات جديدة لملابس السيدات تعتمد في جوهرها على استخدام العقد والربط وفن الكروشيه، لإثراء القيم الجمالية لملابس السيدات ، وقد أفادت هذه الدراسة البحث الحالي في التعرف على نشأت وتاريخ استخدام فن الكروشيه وأنواعه والغرز الأساسية المستخدمة في تنفيذه. كما أشارت أيضًا دراسة الشيماء فتحي عبد الفتاح (٢٠١٦) : بعنوان " إمكانية الاستفادة من زخارف الفن الهندي في تصميم وتنفيذ مكملات ملابس للنساء. "وقد هدفت هذه الدراسة إلى كيفية الاستفادة من الزخارف الهندية في إثراء مكملات ملابس النساء باستخدام بعض طرق التنفيذ الحديثة للتصميمات المنفذة ومنها الطباعة حرارية، والحرق بالليزر وغيرها بما يعزز فكرة الجذب لمنتجات ومكملات الملابس لدى المستهلك من النساء والفنيات، وقد أفادت هذه الدراسة البحث الحالي في التعرف على أنواع الزخارف الهندية بشكل عام والالوان المستخدمة في تنفيذه وكذلك كيفية التوصل إلى تصميمات مرتبطة بالتراث الهندي وتتسم بروح المعاصرة.

وهناك العديد من الدراسات التي عملت على توظيف ودمج أكثر من تقنية في زخرفة الملابس الخارجية للسيدات مثل دراسة "محمد نبيل فهمي سراج" (٢٠١٩): بعنوان " مدى إمكانية الاستفادة من الدمج بين تقنيات الطباعة والتطريز لعمل تصميمات ملبسيه معاصرة تصلح للفتاة الجامعية مقتبسة من بعض مدارس الفن الحديث "وقد هدفت هذه الدراسة إلى إمكانية الاستفادة من الدمج بين تقنيات الطباعة والتطريز الآلي في رفع القيمة الجمالية لملابس الفتاه الجامعية وذلك من خلال استحداث تصميمات ملبسيه مقتبسة من بعض مدارس الفن الحديث ومدمج بها بعض تقنيات الطباعة والتطريز بهدف إضافة قيمة فنية وجمالية إلى ملابس الفتاه الجامعية، بالإضافة إلى رفع الوعي الثقافي عند الفتاه الجامعية ورفع التذوق الفني لديهم من خلال المواضيع المختلفة التي تناقشها وتعتبر عنها هذه التصميمات وقد أفادت هذه الدراسة البحث الحالي في التعرف على مفهوم الطباعة وبداية استخدامها في زخرفة الملابس والأساليب الطباعية المختلفة، وكذلك التعرف على أساليب التطريز المختلفة. وأيضًا دراسة العنود عبد الكريم صالح (٢٠١٨) : بعنوان " فن الكروشيه والتطريز اليدوي لإثراء الجانب الجمالي للجلباب النسائي" وقد هدفت هذه الدراسة في التعرف

على الجوانب الجمالية والفنية لكلاً من فن الكروشيه وفن التطريز اليدوي والعمل على توظيفهما معاً لإثراء الجانب الجمالي للجلباب النسائي من عمر (٢٥ : ٣٥) سنة من خلال تقديم مقترحات تصميمية زخرفية متنوعة وقد أفادت البحث الحالي في التعرف على الجوانب الفنية والتقنية لكلاً من الكروشيه والتطريز وأدوات كلاً منهم وأنواعه.

ومن هنا جاءت فكرة البحث الحالي لمحاولة البحث عن مصادر جديدة للرؤى يمكنها من خلالها تقديم تصميمات مستحدثة تختلف عن ما هو متواجد بالسوق الآن وذلك من خلال تقديم رؤية فنية معاصرة لزخرفة الملابس النسائية وتجميلها عن طريق الدمج بين تقنيات الكروشيه والتطريز مع طباعة زخارف الراجولي وذلك للوصول بها إلى أعلى درجة من الجودة الممكنة وبتكلفة اقتصادية بسيطة.

مشكلة البحث: ويمكن صياغتها في التساؤلات التالية :

١- ما إمكانية استحداث تصميمات زخرفية مستوحاة من فن الراجولي الهندي تصلح لزخرفة الملابس النسائية ؟

٢- ما إمكانية توظيف تقنيات الكروشيه و التطريز مع الطباعة لتقديم رؤية معاصرة لزخرفة الملابس النسائية؟

٣- ما آراء المحكمين من أعضاء هيئة التدريس والمتخصصين في التصميمات المقترحة؟

أهداف البحث : ويهدف البحث إلى :

١-استحداث تصميمات زخرفية مستوحاه من فن الراجولي الهندي وتوظيفها في زخرفة الملابس الخارجية للسيدات.

٢-تقديم رؤية زخرفية مبتكرة لزخرفة الملابس النسائية تجمع بين تقنيات الكروشيه والتطريز مع طباعة زخارف الراجولي الهندي تحمل قيمة جمالية واقتصادية.

٣-التعرف على آراء المحكمين من أعضاء هيئة التدريس والمتخصصين في التصميمات المقترحة

أهمية البحث :

١-دراسة الطابع المميز للزخارف الهندية وخاصة فن الراجولي وإبراز مظاهر الجمال

به

٢-إثراء جماليات الملابس النسائية وذلك عن طريق الدمج بين تقنيات الكروشيه و التطريز مع طباعة زخارف الراجولي الهندي .

٣-رفع القيمة الجمالية والفنية لملابس السيدات من خلال استحداث تصميمات مقتبسة من الزخارف الهندية وخاصة زخارف فن الراجولي.

فروض البحث :

الفرض الأول: توجد فروق ذات دلالة احصائية بين التصميمات المقترحة والمستوحاه من فن الراجولي والتي تصلح لزخرفة الملابس الخارجية للسيدات باستخدام تقنيات الطباعة والكروشييه والتطريز في تحقق عناصر التصميم وذلك وفقاً لآراء الاساتذة المتخصصين.

الفرض الثاني: توجد فروق ذات دلالة احصائية بين التصميمات المقترحة والمستوحاه من فن الراجولي والتي تصلح لزخرفة الملابس الخارجية للسيدات باستخدام تقنيات الطباعة والكروشييه والتطريز في تحقق أسس التصميم وذلك وفقاً لآراء الاساتذة المتخصصين.

الفرض الثالث: توجد فروق ذات دلالة احصائية بين التصميمات المقترحة والمستوحاه من فن الراجولي والتي تصلح لزخرفة الملابس الخارجية للسيدات باستخدام تقنيات الطباعة والكروشييه والتطريز في تحقق الجانب الوظيفي وذلك وفقاً لآراء الاساتذة المتخصصين.

الفرض الرابع: توجد فروق ذات دلالة احصائية بين التصميمات المقترحة والمستوحاه من فن الراجولي والتي تصلح لزخرفة الملابس الخارجية للسيدات باستخدام تقنيات الطباعة والكروشييه والتطريز في ضوء محاور الاستبيان ككل وذلك وفقاً لآراء الاساتذة المتخصصين.

منهج البحث: يتبع البحث المنهج الوصفي مع التطبيقي، وذلك من خلال:

المنهج الوصفي: دراسة الزخارف الهندية وخاصة زخارف فن الراجولي كمصدراً تريباً للاقتباس والاستلهام وخاصة في مجال زخرفة الملابس الخارجية للسيدات
المنهج التطبيقي: وذلك من خلال عمل مجموعة من التصميمات المستحدثة مستوحاه من فن الراجولي الهندي وتوظيفها في زخرفة الملابس الخارجية للسيدات.

حدود البحث:

الحدود المكانية : مدينة أسيوط

الحدود الزمانية : خلال عام (٢٠٢١/٢٠٢٠)

الحدود الموضوعية : يقتصر البحث على استخدام زخارف الراجولي الهندي ، والكروشييه الجرائي، والتطريز(الغرز المنسوجة)، وتوظيفها في زخرفة الملابس الخارجية للسيدات وذلك عن طريق الدمج بين تقنيات الكروشييه و التطريز مع طباعة زخارف الراجولي الهندي.

الحدود البشرية: متخصصين من السادة أعضاء هيئة التدريس تخصص ملابس ونسيج وكذلك بقسم التربية الفنية وعددهم (٩)

أدوات البحث: استبانة استطلاع رأي الأساتذة المتخصصين لاختيار أفضل التصميمات المستحدثة من فن الراجولي الهندي والتي يمكن تنفيذها باستخدام تقنيات التطريز و الطباعة والكروشييه وتصلح لزخرفة الملابس النسائية الخارجية .
مصطلحات البحث:

١- الراجولي Rangoli : كلمة "راجولي" مشتقة من اللغة السنسكريتية "rangavalli"، وهي كلمة تتكون من مقطعين الأولى "rang" تعنى اللون والمقطع الثاني "aavalli" وتعني الزواحف الملونة أو صف الألوان، وهو عبارة عن مجموعة من التصميمات أو الأشكال التي يتم رسمها على الأرضيات أو الجدران باستخدام مسحوق مطحون أبيض أو ملون ويطلق عليه أيضًا فن رسم الأرضيات المؤقتة وهو يعد واحدًا من أشهر وأجمل أشكال الفن الشعبي بالهند وهو ليس مجرد وسيلة جميلة لتزيين الساحات والأرضيات ومداخل البيوت ، ولكن أيضا له أهمية دينية وثقافية لان الهنود يعتقدون ان هذا الفن يجلب الحظ والسعادة (Poonam Gosai: 2018 p 235).

٢- الكروشييه crochet : اشتقت كلمة كروشييه من الكلمة الفرنسية croche أو croche- التي استخدمت في الفترة التاريخية الإنتقالية من ١٣٤٠-١٦١١ التي أصبحت فيها اللغة الفرنسية هي اللغة الرسمية للمملكة الفرنسية بدلاً من اللغة اللاتينية- والتي تعني صنارة أو خُطاف أو كُلاب . ويعرف باللغة العربية بالحبك اليدوي او النسج اليدوي (فاطمة فوزى :٢٠٠٩ص٤)

٣- التطريز: Embroidery فن زخرفه القماش بعد أن يتم نسجه بواسطة ابره خاصة يختلف سمكها وطولها وحجمها تبعاً لنوع القماش والغرز المستخدمة وذلك بخيوط ملونه أو معدنية (ثريا سيد نصر وآخرون: ٢٠١١ ص٥).

٤- الطباعة: Printing هي عبارة عن عملية صباغة موضوعية لمساحات معينة من الخامة لتشكل فيما بينها تصميمات ورسومات مختلفة وذلك باستخدام لون واحد

أو عدة ألوان وتنفيذها بطرق مختلفة (نجلاء محمد أحمد و رشا عباس محمد: ٢٠١٤ ص ٤٩٢).

٥- الملابس الخارجية للسيدات: *outwear Clothes for ladies*

هو كل ما ترتديه النساء من الملابس خارج المنزل لتلائم الفترات والمناسبات والأنشطة المختلفة بخامات متعددة بما يتلاءم مع اتجاهات الموضة ومن أمثلتها البلوزة و الفستان والبنطلون وغيرها (ماجدة عبد الجليل عشاوي وآخرون: ٢٠١٥، ص ٨٥).

الآطار النظري:

الرانجولي هو فن زخرفة الأرضيات بالرسم عليها، وهو فن تقليدي قديم جدا في الهند وهو من ابرز الفنون الفلكلورية هناك، ويعود تاريخ هذا الفن إلى حوالي ٢٥٠٠ عام قبل الميلاد (Zahra Rahbarnia & Pinky Chadha :2015 p 2).

وقد حاول العلماء المتخصصين في الفن الهندي تتبع بداية العمل بهذا النوع من الفنون حيث وجد بعض الزخارف الشائع استخدامها حتى اليوم، وما بينها الرسوم والنقوش الموجودة على اللوحات الصخرية القديمة والأختام والتمايم والتي تعود إلى حضارة وادي السند مثل الشمس والقمر والنجوم (Nayana Tadvalkar:2012 p19).

ويعد الرانجولي شكل من أشكال الرسوم التراثية الشعبية بين النساء الهنديات، حيث يتم رسمه على الأرض أمام المنازل يوميا لجلب الخير والسعادة لأهل البيت ولحمايتهم من الشر، ويمكن رؤية هذا النوع من الفنون بطريقتين مختلفتين والتي تختلف حسب الصورة المجازية والأهمية الدينية والقيمة الثقافية التي يكونها العقل والمرتبطة بمعتقدات ومعارف وثقافة الفرد والتي يمكن تقسيمها إلى: رؤية جمالية (إذا كان الفرد لا يعرف شيئا عن هذا النوع من الفنون فهو يرى مجموعة من الزخارف ذات ألوان مبهجة) ورؤية رمزية (أي أن هذا الفرد نشأ وترعرع في هذه البلاد وبالتالي فهو لديه فهم ووعي بمعنى ومغزى هذا النوع من الفنون) (Tapaswi, H. M.:2019 p 1) . والصورة رقم (١) توضح نموذج لفن الرانجولي



صورة (١) نموذج لفن الرانجولي

<https://www.gettyimages.co.uk/photos/rangoli>

وتأتي الزخارف الخاصة بفن الرانجولي إما في أشكال وحدات هندسية أو وحدات طبيعية يتم تحويلها إلى أشكال تجريدية، ويلعب خيال الفنان وإحساسه وإبداعه دوراً هاماً في خلق العلاقات اللازمة بين الوحدات الزخرفية المختلفة. ويتألف فن الرانجولي من مجموعة من الرموز ويتضمن جدول رقم (١) مجموعة من الرموز المستخدمة في فن الرانجولي والمدلول الرمزي لكلاً منهم.

جدول (١) المدلول الرمزي لمختارات من رموز الرانجولي

الاسم	الرمز	الدلالة الرمزية
الخط المتموج		الحركة والتقدم
الخط اللولبي أو الحلزوني		يدل على الأبدية والدوام والاستمرارية أي أنه يمثل دورة الحياة وكدلالة لمبدأ التكرار في الوجود كتعاقب الليل والنهار
المربع		يرمز الى الأرض أو الاستقرار، والحماية من كل أنواع الشرور
الدائرة		ترمز إلى مركز الكون، أو الماء، وهي تستخدم لإحاطة بعض القوى الخارقة للطبيعة
الشمس		وجه الاله سورويا " surya " أحد الحراس الرئيسيين الذي يحمي الإنسان من الشر ، وتشير الى المجد أو النجاح، الشفاء من الامراض

يشير الى تبدد او زوال الجهل، وتشير حركة التصاعديّة للشعلة الى طريق الحكمة أو الطريق الى الالوهية		مصباح
يرتبط بالسلطة و يحمي الانسان من العين والحسد، يرمز الى الحب والنعمة والجمال والسعاد والمعرفة والثروة		الطاووس
وهو على شكل دمعة بنهاية علوية منحنية، ويرمز إلى الوفرة والخصوبة والسعادة		رمز المانجو "رمز بيزلي"
ترمز الى الخير والنقاء و للجمال الحياة والخصوبة والثروة تمثل التنوير والصحة الروحية.		زهرة اللوتس
الحماية والمرض والسحر، والاستمرارية		العقدة أو الحلقة

(Nayana Tadvalkar: 2012 p193-250)

ثانيًا الأساليب المستخدمة في زخرفة الملابس: وفيما يلي سيتم عرض التقنيات الزخرفية المختلفة والتي تم استخدامها في البحث للارتقاء بجماليات الملابس الخارجية للسيدات وهي كالتالي:

١- الطباعة بالنقل الحراري: هو أسلوب طباعي يستخدم في المجال الصناعي لطباعة الأقمشة بحيث تنتقل الصبغات المحمولة على نوع خاص من الورق الحراري إلى القماش بطريقة الضغط والحرارة بماكينات خاصة تلائم طبيعة ورق النقل الحراري (سمر أحمد مصباح قنونه : ٢٠١٩ ص ٢٥٣)

٢- الكروشيه الجرائي: هي عبارة عن وحدات من الكروشيه ذات أشكال هندسية (مربع ، دائري، مثلث وغيرها)، تبدأ من الداخل للخارج في صفوف، بحيث لا يتم البدء بصف إلا قبل أن ينتهي ما قبله (Deborah Burger: 2015 p 122) ، وقد تكون هذه الوحدات مغلقة تمامًا أو بها فراغات ، وأي وحدة مهما كبر حجمها فهي محدودة بعدد معين من السطور، وتتنوع أشكال وأحجام وألوان هذه الوحدات من البسيط إلى المعقد ، كما يمكن تشبيك مجموعة متنوعة من هذه الوحدات للحصول على قطعة مميزة كحقيبة أو شال أو بطانية أو ملابس وغيرها الكثير ومن أشهر هذه

الوحدات هو مربع جراني "Granny Square" (Deborah Burger: 2012 p)
62) والصورة رقم (٢) توضح نماذج لوحدات من الكروشيه الجراني.



صورة (٢) أشكال الكروشيه الجراني

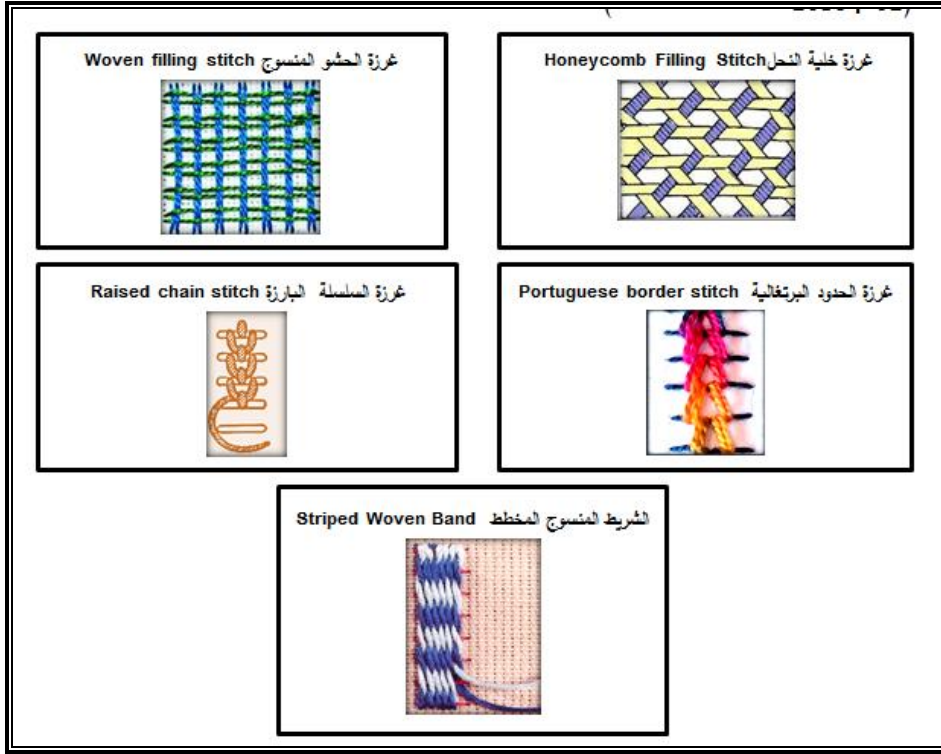
<https://www.dailycrochet.com>

<https://bellacococrochet.com>

<https://attic24.typepad.com>

<https://attic24.typepad.com>

٣- التطريز باستخدام الغرز المنسوجة **Woven Stitches**: كما يطلق عليها أيضًا الغرز المركبة **composite stitches** وهي عبارة عن مجموعة من غرز التطريز اليدوي، وتتكون الغرزة فيها على عدة خطوات ويمكن تنفيذها باستخدام غرزة واحدة متداخلة ومتقاطعة أو دمج أكثر من غرزة في تنفيذها، وهذا النوع من الغرز لا يخترق النسيج بل ينسج فوقه وذلك من خلال لف الخيط بطرق مختلفة فوق سطح النسيج وذلك للحصول على أشكال مختلفة ومتنوعة من الغرز والشكل النهائي لكل تلك الغرز يكون زخرفيًا وبشكل ملحوظ، وقد تبدو بعض هذه الغرز معقدًا عند النظر إليها ولكن عند التنفيذ فهي تتسم بالسهولة، وتتيح هذه الغرز فرصة في استخدام ألوان متجانسة ومتناغمة من الخيوط لتحصل في النهاية على نسيج بارز ذات ابعاد بعض الشيء، ويستخدم هذا النوع من الغرز في تطريز الخطوط المختلفة أو في تطريز نقوش صغيرة أو في ملء مساحات داخل التصميم (Christen Brown: 2018 p 32) والصورة رقم ٣ توضح نماذج للغرز المركبة أو المنسوجة.



صورة (٣) نماذج للغرز المنسوجة أو المركبة

<https://www.dmc.com> <https://www.pinterest.co.uk/>

<https://m.blog.naver.com>

<https://needlework.craftgossip.com>

<https://bigbgds.blogspot.com>

الاطار التطبيقي : خطوات إجراء البحث :

-قامت الباحثة بتجميع وتوصيف وتحليل بعض زخارف الراجولي الهندي.

-تم عمل مجموعة من التصميمات المستحدثة وعددها (٨ تصميمات) زخرفية

مستوحاة زخارفها من زخارف الراجولي الهندي.

-تم اختيار التقنية الزخرفية المناسبة للتصميم الزخرفي المستوحاه من زخارف

الراجولي الهندي




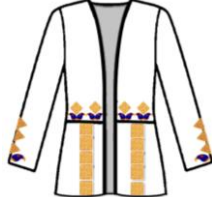

-تقسيم التصميمات المقترحة إلى مجموعتين (المجموعة الأولى تجمع بين طباعة

زخارف الراجولي والكروشيه الجرائي، والمجموعة الثانية تجمع بين زخارف الراجولي

والتطريز).





- عرض الوحدات الزخرفية المنفذة والتصورات المقترحة لتوزيع تلك الوحدات على عدد من المحكمين لاستطلاع آرائهم فيها وعددهم (٩ محكمين).
- تنفيذ التصميمات التي حازت على أعلى نسبة قبول من الأساتذة المتخصصين.
وفيما يلي عرض لتلك الوحدات المنفذة والتصورات المقترحة لتوزيع تلك الوحدات على التصميم البنائي المقترح.

جدول (١) المجموعة الأولى وتضم الوحدات الزخرفية والتصميمات المقترحة لتنفيذها (الطباعة + كروشيه الجراني)

التصميم (١)			
الوحدة المقترحة	الوحدة الأصلية	الخلف	الأمام
			
توصيف التصميم			
<p>الشكل الخارجي: جاكيت يصل طوله إلى ما بعد الخصر، مفتوح، ويكم طويل، والأمام به قصة عرضية تبدأ من خط الوسط، يليها من أسفل قصة طولية تمتد حتى نهاية الجاكيت</p> <p>نوع القماش: صناعي</p> <p>أسلوب التنفيذ: الطباعة: الوحدة الزخرفية المقترحة</p> <p>الكروشيه: تنفيذ وحدات من الكروشيه الجراني على شكل مربع لتزين الجزء السفلي من الجاكيت والأكمام</p> <p>المقترح اللوني:</p>			
			

التصميم (٢)			
الوحدة المقترحة	الوحدة الأصلية	الخلف	الأمام

			
توصيف التصميم			
<p>الشكل الخارجي: فيست Vest يصل طوله إلى ما بعد الخصر بدون أكمام مفتوح من الأمام ويغلق بواسطة حزام من نفس نوع القماش</p> <p>نوع القماش: قطني</p> <p>أسلوب التنفيذ : الطباعة: الوحدة الزخرفية المقترحة</p> <p>الكروشيه: استخدام الشكل المربع والدائري من الكروشيه الجراني لتنفيذ زهرة اللوتس وتوزع على الجزء العلوي من الفيست من جهة اليسار وأيضًا في الجزء السفلي من جهة اليمين لتحقيق الاتزان</p> <p>المقترح اللوني:</p>			
			

التصميم (٣)			
الوحدة المقترحة	الوحدة الأصلية	الخلف	الأمام
			
توصيف التصميم			



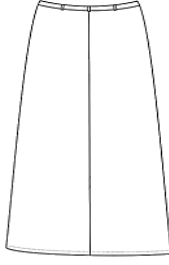

<p>الشكل الخارجي: بلوزة بكم جابونيز يصل طولها إلى منتصف الخصر وفتحة الرقبة مستديرة من الأمام أو الخلف مع وجود مرد بسيط من الخلف</p> <p>نوع القماش: قطني</p> <p>أسلوب التنفيذ: الطباعة: الوحدة الزخرفية المقترحة</p> <p>الكروشييه: استخدام الكروشييه الجرائي على شكل مربع بداخله وردة لتزين الجزء العلوي من الأمام</p> <p>المقترح اللوني:</p> <div style="display: flex; justify-content: space-around;"> <div style="width: 30px; height: 20px; background-color: #d9e1f2; border: 1px solid black;"></div> <div style="width: 30px; height: 20px; background-color: #fff2cc; border: 1px solid black;"></div> <div style="width: 30px; height: 20px; background-color: #fff2cc; border: 1px solid black;"></div> </div>




التصميم (٤)			
الوحدة المقترحة	الوحدة الأصلية	الخلف	الأمام
			
توصيف التصميم			
<p>الشكل الخارجي: فستان يصل طوله إلى الكعبين، وبكم طويل، وبوسط ومزين بحزام من القماش ويكلوش من أسفل وبالنسبة لفتحة الرقبة الأمامية والخلفية فقد تم رسمها مستديرة ويغلق من الخلف بسوستة،</p> <p>نوع القماش: صناعي</p> <p>أسلوب التنفيذ: الطباعة: الوحدة الزخرفية المقترحة</p> <p>الكروشييه: استخدام الكروشييه الجرائي على شكل وردة لتزين الجزء السفلي من الساري بالوحدة الزخرفية المقترحة</p> <p>المقترح اللوني:</p> <div style="display: flex; justify-content: space-around;"> <div style="width: 30px; height: 20px; background-color: #d9e1f2; border: 1px solid black;"></div> <div style="width: 30px; height: 20px; background-color: #fff2cc; border: 1px solid black;"></div> <div style="width: 30px; height: 20px; background-color: #fff2cc; border: 1px solid black;"></div> </div>			





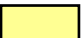

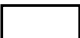
جدول (٣) المجموعة الثانية وتضم الوحدات الزخرفية والتصميمات المقترحة لتنفيذها (الطباعة + التطريز)

التصميم (٥)			
الوحدة المقترحة	الوحدة الأصلية	الخلف	الأمام
			
توصيف التصميم			
<p>الشكل الخارجي: بلوزة ذات اتساع متوسط وتجسيم خفيف من الجانبين يصل طولها إلى منتصف الخصر والكم طويل مزين بكرنيش يمتد من أسفل خط الكوع بقليل حتى الرسغ، وبالنسبة لفتحة الرقبة الأمامية فهي على شكل مثلث بكون أوفيسييه، والخلف به قصة على شكل مثلث قاعدته عند فتحة الرقبة ورأسه فوق خط الوسط</p> <p>نوع القماش: قطني</p> <p>أسلوب التنفيذ: الطباعة: الوحدة الزخرفية المقترحة</p> <p>التطريز: استخدام الغرز المنسوجة في إبراز الخطوط الخارجية للورد، وملء الجزء الداخلي للشعلة</p> <p>المقترح اللوني:</p>			
			

التصميم (٦)			
الوحدة المقترحة	الوحدة الأصلية	الخلف	الأمام
			
توصيف التصميم			
<p>الشكل الخارجي: سالوبيت يتكون من قطعتين محدد الوسط ، الجزء العلوى منه كورساج عبارة عن قطعة من القماش على شكل شبه منحرف من الأمام فقط متصل بينظلون طويل واسع يصل إلى الكعبين، والسالوبيت بحملات تمتد من الكورساج الأمامي إلى الخلف وتتصل بالبنظلون</p> <p>نوع القماش: صناعي</p> <p>أسلوب التنفيذ : الطباعة: الوحدة الزخرفية المقترحة</p> <p>التطريز: استخدام الغرز المنسوجة في زخرفة أوراق النبات الموجود في أسفل الوحدة الزخرفية المقترحة</p> <p>المقترح اللوني:</p>			
			

التصميم (٧)			
الوحدة المقترحة	الوحدة الأصلية	الخلف	الأمام
			
توصيف التصميم			

<p>الشكل الخارجي: جونلة طويلة ملفوفة حول الجسم ، يتم غلقها بواسطة حزام من القماش</p> <p>نوع القماش: صناعي</p> <p>أسلوب التنفيذ : الطباعة: الوحدة الزخرفية المقترحة</p> <p>التطريز: استخدام الغرز المنسوجة في زخرفة الدوائر الموجودة بالوحدة الزخرفية المقترحة</p> <p>المقترح اللوني:   </p>

التصميم (٨)			
الوحدة المقترحة	الوحدة الأصلية	الخلف	الأمام
			
توصيف التصميم			
<p>الشكل الخارجي: بنطلون Straight بكمر يغلغ من الجنب الأيسر طويل حتى الكعب</p> <p>نوع القماش: صناعي</p> <p>أسلوب التنفيذ : الطباعة: الوحدة الزخرفية المقترحة</p> <p>تطريز: استخدام الغرز المنسوجة في ملء بعض المربعات الداخلية للشكل</p> <p>المقترح اللوني:   </p>			

قياس الصدق والثبات الاستبيان الخاصة بتقييم التصميمات المقترحة وفقاً لآراء السادة المتخصصين في مجال الملابس والنسيج على النحو التالي:

أ- الصدق: اعتمدت الباحثة في حساب صدق المقياس على الصدق المنطقي (صدق المحكمين) **Logical Validity**

تم عرض الصورة الأولية للاستشارة الخاصة بتقييم التصميمات المقترحة على مجموعة من السادة المحكمين (٩ محكمين) وذلك بهدف التأكد من مناسبة العبارات للمفهوم

المراد قياسه ، والتحقق من مدى مناسبة كل بند من بنود الاستبانة من ناحية الهدف منه ، وكذلك مناسبة كل بند إلى المحور الذي ينتمي إليه ، و مناسبة كل بند من الناحية اللغوية ، ويوضح جدول (٦) بعض العبارات التي تم تعديلها وكذلك جدول (٧) يوضح العبارات التي تم حذفها

الجدول (٦) العبارات التي تم تعديل صياغتها لمقياس التصميمات

المقترحة

العبارات قبل التعديل	العبارات بعد التعديل
-الخطوط البنائية مناسبة للتصميم	التكوين البنائي للتصميم المقترح
ملائمة الخامة المستخدمة للتصميم المقترح	خامة التصميم المقترح
مناسبة التقنيات المستخدمة للوحدة الزخرفية المقترحة	يساهم الدمج بين الطباعة و(التطريز/ الكروشيه) في إضفاء عنصر التنوع والتجديد

جدول (٧) العبارات التي تم حذفها لمقياس التصميمات المقترحة

م	العبارات التي تم حذفها
١	توافق ألوان الوحدة الزخرفية مع بعضها.
٢	-تحقيق الترابط بين الشكل والأرضية.

وفي ضوء آراء المحكمين وعددهم (٩) تم تعديل (٣) عبارات، وحذف (٢) عبارة، والتي لم تحظ بنسبة اتفاق تتراوح بين (٩٠ % - ١٠٠ %).

ب-الثبات : اعتمدت الباحثة في حساب ثبات المقياس على معادلة ألفا كرونباك وبلغت قيمة معامل ثبات الاختبار ٠,٨٤٧ ، وهي قيمة مرتفعة تدل على ثبات الاستبيان.

طريقة التجزئة النصفية: ويوضح جدول رقم (٨) معاملات ثبات التجزئة النصفية ودلالاتها.

جدول (٨) معاملات ثبات التجزئة النصفية لاستبيان التصميمات الزخرفية

المقترحة

الخواص	معامل جتمان	معامل سبيرمان	مستوى الدلالة
--------	-------------	---------------	---------------

للجزئة النصفية		للجزئة النصفية	الإحصائية
٠,٠١	٠,٨٣٨	٠,٨٣٧	الاستمارة

يتضح من جدول (٨) أن معاملات ثبات التجزئة النصفية لاستبيان التصميمات الزخرفية المقترحة دالة عند مستوى دلالة ٠,٠١ مما يؤكد ارتفاع معاملات ثبات الاستبيان.

نتائج البحث:

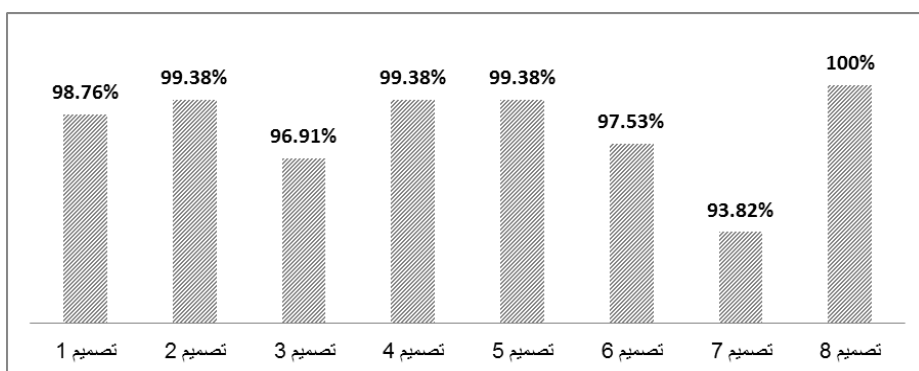
الفرض الأول: للتحقق من صحة الفرض الذي ينص على أنه " توجد فروق ذات دلالة احصائية بين التصميمات المقترحة والمستوحاه من فن الراجولي والتي تصلح لزخرفة الملابس الخارجية للسيدات باستخدام تقنيات الطباعة مع الكروشييه والتطريز في تحقق عناصر التصميم وذلك وفقاً لآراء الاساتذة المتخصصين" تم حساب التكرارات والنسب المئوية والأوزان المرجحة من خلال البرنامج الإحصائي Spss، وجدول (٩) يوضح ذلك.

جدول (٩) يوضح النسبة المئوية والمتوسط النسبي لآراء المتخصصين

في التصميمات المقترحة وذلك في تحقق عناصر التصميم (ن=٩)

النسبة المئوية	الانحراف المعياري	المتوسط الموزون	الدرجة المقدره	التقديرات			التصميم
				غير ملائم	ملائم إلى حد ما	ملائم	
٩٨,٧٦%	٠,٩٩	٢,٩٦	١٦٠	٠	٢	٥٢	١
٩٩,٣٨%	٠,٩٩	٢,٩٨	١٦١	٠	١	٥٣	٢
٩٦,٩١%	٠,٩٧	٢,٩١	١٥٧	٠	٥	٤٩	٣
٩٩,٣٨%	٠,٩٩	٢,٩٨	١٦١	٠	١	٥٣	٤
٩٩,٣٨%	٠,٩٩	٢,٩٨	١٦١	٠	١	٥٣	٥
٩٧,٥٣%	٠,٩٨	٢,٩٣	١٥٨	٠	٤	٥٠	٦
٩٣,٨٢%	٠,٩٣	٢,٨٢	١٥٢	٠	١٠	٤٤	٧
١٠٠%	١,٠٠	٣,٠٠	١٦٢	٠	٠	٥٤	٨

يتضح من خلال الجدول السابق وجود فروق ذات دلالة احصائية بين التصميمات المقترحة والمستوحاه من فن الرانجولي والتي تصلح لزخرفة الملابس الخارجية للسيدات باستخدام تقنيات الطباعة مع الكروشيه والتطريز من حيث تحقق عناصر التصميم وذلك بنسب تتراوح ما بين (٩٣,٨٢% : ١٠٠%) . ف جاء التصميم (٨) في الترتيب الأول بنسبة ١٠٠% ، يليه التصميم (٢ ، ٤ ، ٥) بنسبة ٩٩,٣٨% ، ثم التصميم (١) بنسبة ٩٨,٧٦% ، يليه التصميم (٦) بنسبة ٩٧,٥٣% ، ثم التصميم (٣) بنسبة ٩٦,٦١% وأخيراً التصميم (٧) بنسبة ٩٣,٨٢%. ويمكن توضيح النسبة المئوية للتصميمات المقترحة وذلك في تحقق عناصر التصميم ، كما في الرسم البياني التالي:



الشكل (١) الرسم البياني يوضح النسبة المئوية للتصميمات المقترحة وذلك في تحقق عناصر التصميم وفقاً لآراء المتخصصين (ن=٩)

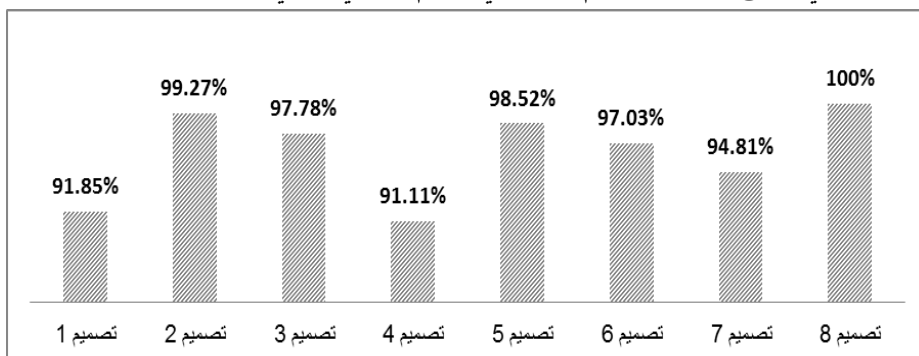
الفرض الثاني: للتحقق من صحة الفرض الذي ينص على " توجد فروق ذات دلالة احصائية بين التصميمات المقترحة والمستوحاه من فن الرانجولي والتي تصلح لزخرفة الملابس الخارجية للسيدات باستخدام تقنيات الطباعة مع الكروشيه والتطريز في تحقق أسس التصميم وذلك وفقاً لآراء الاساتذة المتخصصين" تم حساب التكرارات والنسب المئوية والأوزان المرجحة من خلال البرنامج الإحصائي Spss ، وجدول (١٠) يوضح ذلك.

جدول (١٠) يوضح النسبة المئوية والمتوسط النسبي لآراء المتخصصين في التصميمات المقترحة وذلك في تحقق أسس التصميم (ن=٩)

التصميم	التقديرات	الدرجة	المتوسط	الانحراف	النسبة
---------	-----------	--------	---------	----------	--------

المئوية	المعياري	الموزون	المقدرة	غير ملائم	ملائم إلى حد ما	ملائم	ملا
91,85%	0,92	2,76	124	0	11	34	1
99,27%	0,99	2,98	134	0	1	44	2
97,78%	0,98	2,93	132	0	3	42	3
91,11%	0,91	2,74	123	0	12	33	4
98,52%	0,99	2,96	133	0	2	43	5
97,03%	0,97	2,91	131	0	4	41	6
94,81%	0,95	2,85	128	0	7	38	7
100%	1,00	3,00	162	0	0	54	8

يتضح من خلال الجدول السابق وجود فروق ذات دلالة احصائية بين التصميمات المقترحة والمستوحاه من فن الرانجولي والتي تصلح لزخرفة الملابس الخارجية للسيدات باستخدام تقنيات الطباعة مع الكروشيه والتطريز في تحقق أسس التصميم وذلك بنسب تتراوح ما بين (19,11% : 100%). فجاء التصميم (8) في الترتيب الأول بنسبة 100% ، يليه التصميم (2) بنسبة 99,27%، ثم التصميم (5) بنسبة 98,52% ، يليه التصميم (3) بنسبة 97,78%، يليه التصميم (6) بنسبة 97,03% ، يليه التصميم (7) بنسبة 94,81%، ثم التصميم (1) بنسبة 91,85%، وأخيراً التصميم (4) بنسبة 91,11% . ويمكن توضيح النسبة المئوية للتصميمات المقترحة في تحقق أسس التصميم ، كما في الرسم البياني التالي



الشكل (٢) الرسم البياني يوضح النسبة المئوية للتصميمات المقترحة وذلك في تحقق أسس التصميم وفقاً لآراء المتخصصين (ن=٩)

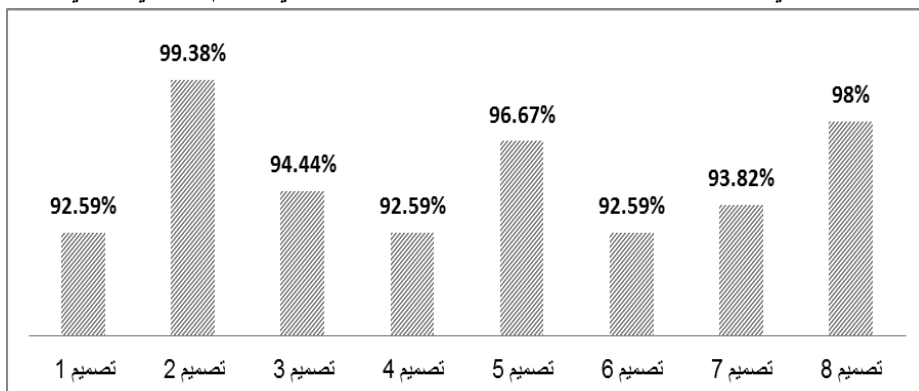
الفرض الثالث: للتحقق من صحة الفرض الذي ينص على أنه " توجد فروق ذات دلالة احصائية بين التصميمات المقترحة والمستوحاه من فن الرانجولي والتي تصلح لزخرفة الملابس الخارجية للسيدات باستخدام تقنيات الطباعة والكروشيه والتطريز في تحقق الجانب الوظيفي وذلك وفقاً لآراء الاساتذة المتخصصين" تم حساب التكرارات والنسب المئوية والأوزان المرجحة من خلال البرنامج الإحصائي Spss ، وجدول (١١) يوضح ذلك.

جدول (١١) يوضح النسبة المئوية والمتوسط النسبي لآراء المتخصصين في التصميمات المقترحة وذلك في تحقق الجانب الوظيفي (ن=٩)

النسبة المئوية	الانحراف المعياري	المتوسط الموزون	الدرجة المقدره	التقديرات			التصميم
				غير ملائم	ملائم إلى حد ما	ملا نم	
٩٢,٥٩%	٠,٩٣	٢,٧٨	١٥٠	٠	١٢	٤٢	١
٩٩,٣٨%	٠,٩٩	٢,٩٨	١٦١	٠	١	٥٣	٢
٩٤,٤٤%	٠,٩٤	٢,٨٤	١٥٣	٠	٩	٤٥	٣
٩٢,٥٩%	٠,٩٣	٢,٧٨	١٥٠	٠	١٢	٤٢	٤
٩٦,٦٧%	٠,٩٦	٢,٨٧	١٥٥	٠	٧	٤٧	٥
٩٢,٥٩%	٠,٩٣	٢,١٦	١٥٠	٠	١٢	٤٢	٦
٩٣,٨٢%	٠,٩٤	٢,٨٢	١٥٢	٠	١٠	٤٤	٧
٩٧,٥٣%	٠,٩٨	٢,٩٣	١٥٨	٠	٤	٥٠	٨

يتضح من خلال الجدول السابق وجود فروق ذات دلالة احصائية بين التصميمات المقترحة والمستوحاه من فن الرانجولي والتي تصلح لزخرفة الملابس الخارجية للسيدات باستخدام تقنيات الطباعة مع الكروشيه والتطريز في تحقق الجانب الوظيفي وذلك وفقاً لآراء الاساتذة المتخصصين وذلك بنسب تتراوح ما بين (٩٢,٥٩% : ٩٩,٣٨%) فجاء التصميم (٢) في الترتيب الأول بنسبة ٩٩,٣٨% ، يليه التصميم

(٨) بنسبة ٩٧,٥٣% ، ثم التصميم (٥) بنسبة ٩٦,٦٧% ، يليه التصميم (٣) بنسبة ٩٦,٦٧% ، ثم التصميم (٧) بنسبة ٩٣,٨٢% ، وأخيراً التصميم (١ ، ٤ ، ٦) بنسبة ٩٢,٥٩% . ويمكن توضيح النسبة المئوية للتصميمات المقترحة في تحقق الجانب الوظيفي وذلك وفقاً لآراء الاساتذة المتخصصين ، كما في الرسم البياني التالي



الشكل (٣) الرسم البياني يوضح النسبة المئوية للتصميمات المقترحة وذلك في تحقق

الجانب الوظيفي وفقاً لآراء المتخصصين (ن=٩)

الفرض الرابع: توجد فروق ذات دلالة احصائية بين التصميمات المقترحة والمستوحاه من فن الرانجولي والتي تصلح لزخرفة الملابس الخارجية للسيدات باستخدام تقنيات الطباعة والكروشييه والتطريز في ضوء محاور الاستبيان ككل وذلك وفقاً لآراء الاساتذة المتخصصين. تم حساب التكرارات والنسب المئوية والأوزان المرجحة من خلال البرنامج الإحصائي Spss ، وجدول (١٢) يوضح ذلك.

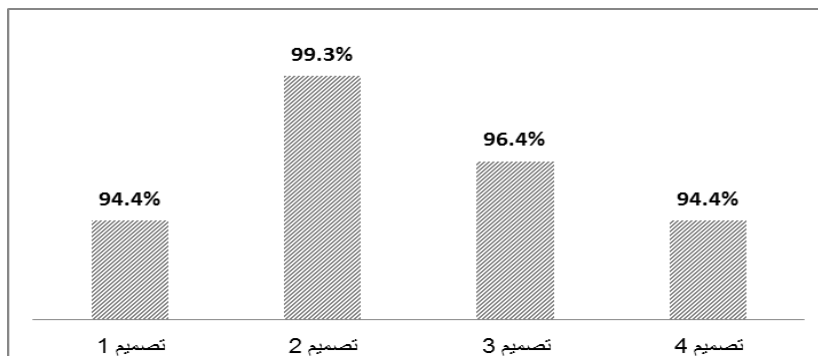
جدول (١٢) يوضح النسبة المئوية والمتوسط النسبي لآراء المتخصصين

في التصميمات المقترحة لمحاور الاستبيان ككل (ن=٩)

الترتيب	النسبة المئوية	الانحراف المعياري	المتوسط الموزون	الدرجة المقدره	التقديرات			التصميم
					غير ملائم	ملائم إلى حد ما	ملائم	
٣	%٩٤,٤	٠,٩٥	٢,٨٣	٤٣٤	٠	٢٥	١٢٨	١
١	%٩٩,٣	٠,٩٩	٢,٩٨	٤٥٦	٠	٣	١٥٠	٢
٢	%٩٦,٤	٠,٩٦	٢,٨٩	٤٤٢	٠	١٧	١٣٦	٣
٣	%٩٤,٤	٠,٩٤	٢,٨٣	٤٣٤	٠	٢٥	١٢٨	٤

٥	١٤٣	١٠	٠	٤٤٩	٢,٩٤	٠,٩٨	٩٧,٩%	٢
٦	١٣٣	٢٠	٠	٤٣٩	٢,٦٧	٠,٩٦	٩٥,٧%	٣
٧	١٢٦	٢٧	٠	٤٣٢	٢,٨٣	٠,٩٤	٩٤,٢%	٤
٨	١٥٨	٤	٠	٤٨٢	٢,٩٨	٠,٩٩	٩٩,٢%	١

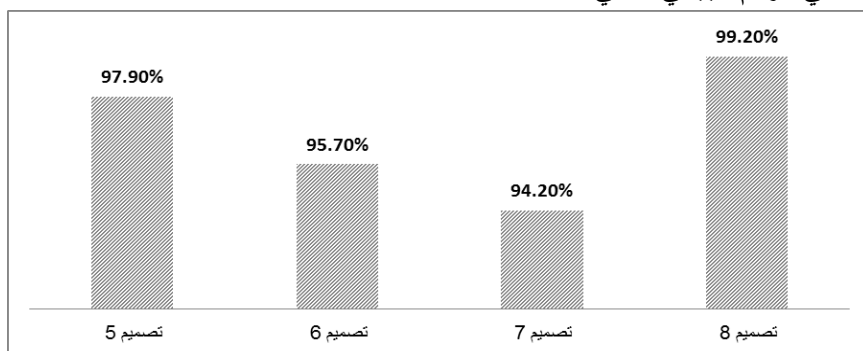
يتضح من خلال الجدول السابق وجود فروق ذات دلالة احصائية بين التصميمات المقترحة والمستوحاه من فن الرانجولي والتي تصلح لزخرفة الملابس الخارجية للسيدات باستخدام تقنيات الطباعة مع الكروشيه والتطريز لمحاور الاستبيان ككل وذلك وفقاً لآراء الاساتذة المتخصصين وذلك بنسب تتراوح ما بين (٩٤,١٥%: ٩٩,٣٤%) وهي تمثل مستوى عالي من الجودة والتصميم والإبداع . ويمكن ترتيب التصميمات المقترحة والمستوحاه من فن الرانجولي والتي تصلح لزخرفة الملابس الخارجية للسيدات باستخدام تقنيات الطباعة مع الكروشيه الجرائي وهي تضم أول أربع تصميمات، ف جاء التصميم (٢) في الترتيب الأول بنسبة (٩٩,٣٤%)، والتصميم (٣) جاء في الترتيب الثاني بنسبة ٩٦,٣٨%، وجاء كلاً من التصميم (١) ، (٤) في الترتيب الثالث بنسبة ٩٤,٤% . ويمكن توضيح النسبة المئوية للتصميمات المقترحة والمستوحاه من فن الرانجولي والتي تصلح لزخرفة الملابس الخارجية للسيدات باستخدام تقنيات الطباعة مع الكروشيه الجرائي كما في الرسم البياني التالي:



الشكل (٤) الرسم البياني يوضح النسبة المئوية للتصميمات المقترحة والمستوحاه من فن الرانجولي والتي تصلح لزخرفة الملابس الخارجية للسيدات باستخدام تقنيات الطباعة مع الكروشيه الجرائي وفقاً لآراء المتخصصين (ن=٩) وترجع الباحثة حصول التصميم الثاني على المركز الأول في التصميمات المقترحة والمستوحاه من فن الرانجولي والتي تصلح لزخرفة الملابس الخارجية للسيدات

باستخدام تقنيات الطباعة مع الكروشيه الجرائي وفقاً لآراء المتخصصين إلى توافر عناصر واسس التصميم من حيث ملائمة الوحدة الزخرفية للتصميم المقترح، وتوافق ألوان الوحدة الزخرفية مع بعضها ووجود وحدة وترابط بين عناصر التصميم، وقد ساهم أيضاً الدمج بين الطباعة والكروشيه الجرائي إلى إحداث تأثيرات جمالية وتقديم رؤية تشكيلية جديدة للتصميم المقترح.

كما يتضح من الجدول (١٢) ترتيب التصميمات المقترحة والمستوحاه من فن الراجولي والتي تصلح لزخرفة الملابس الخارجية للسيدات باستخدام تقنيات الطباعة مع التطريز وهي تضم اخر أربع تصميمات في الجدول فجاء التصميم (٨) في الترتيب الأول بنسبة ٩٩,٢% ، والتصميم (٥) في الترتيب الثاني بنسبة ٩٧,٩% ، والتصميم (٦) في الترتيب الثالث بنسبة ٩٥,٧%، وأخيراً التصميم (٨) بنسبة ٩٤,٢% . ويمكن توضيح النسبة المئوية للتصميمات المقترحة والمستوحاه من فن الراجولي والتي تصلح لزخرفة الملابس الخارجية للسيدات باستخدام تقنيات الطباعة مع التطريز كما في الرسم البياني التالي:



الشكل (٥) الرسم البياني يوضح النسبة المئوية للتصميمات المقترحة والمستوحاه من فن الراجولي والتي تصلح لزخرفة الملابس الخارجية للسيدات باستخدام تقنيات الطباعة مع التطريز وفقاً لآراء المتخصصين (ن=٩)

وترجع الباحثة حصول التصميم الثامن على المركز الأول في التصميمات المقترحة والمستوحاه من فن الراجولي والتي تصلح لزخرفة الملابس الخارجية للسيدات باستخدام تقنيات الطباعة مع التطريز وفقاً لآراء المتخصصين إلى تحقق الجانب الجمالي فيه من خلال التألف والانسجام بين عناصر التصميم والتي تم تنظيمها وفقاً لقواعد وأسس معينة في تناسق واتزان لتكون في النهاية عمل فني متكامل، كما ساهم

الدمج بين الطباعة والتطريز باستخدام الغرز المنسوجة في تنفيذ الوحدة الزخرفية المقترحة إلى إبراز جمالها بشكل يجذب الانتباه وأضاف لها نوع من الثراء الفني.

النتائج وتفسيرها وتحليلها: ويتضح مما سبق ومن خلال النتائج التالي:

- يمثل الراجولي في مضمونه وحدة فنية متكاملة فهو يحتوى على العديد من الوحدات الزخرفية ذات الألوان المبهجة والتي تعد مصدراً ثرياً زاهراً أمكن الحصول منه على العديد من الوحدات الزخرفية المستحدثة.

- ارتباط تصميمات الزخرفية المقترحة بفن الراجولي والتي تصلح لزخرفة العديد من الأغراض ومنها الملابس الخارجية للسيدات والذي ساهم في ابتكار مجموعة من الأزياء تجمع بين الأصالة والمعاصرة.

- حققت التصميمات المقترحة الجانب الجمالي والابتكاري والوظيفي مما أثرى مجال التصميم الزخرفي للملابس الخارجية للسيدات

- ملائمة التقنيات الزخرفية للتصميمات المقترحة وذلك بالعمل على الدمج أكثر من طريقة لزخرفة الملابس الخارجية للسيدات سواء بالدمج بين طباعة زخارف الراجولي والكروشيه الجرائي وكذلك التطريز باستخدام الغرز المنسوجة وذلك في توازن وتناسب مما ساهم في إبراز التصميمات المقترحة وإضفاء الرونق والحيوية عليها.

من خلال النتائج التي تم التوصل إليها من تحليل آراء المحكمين في التصميمات المقترحة، قامت الباحثة بتنفيذ أعلى تصميم لكل مجموعة والذي حصل على أعلى نسب قبول من المحكمين .

وفيما يلي عرض للقطع الملابس المنفذة والتوصيف الفني لها.

القطعة المنفذة الأولى والتي تجمع في تنفيذها بين الطباعة والكروشيه الجرائي



التوصيف الفني

نوع القطعة: فيست Vest

الشكل الخارجي: القطعة المنفذة عبارة عن فيست يصل طوله إلى ما بعد الخصر بدون

أكمام مفتوح من الأمام ويغلق بواسطة حزام من نفس نوع القماش

اللون: أبيض

نوع الخامة: قماش قطني

لون الخيط : لون برتقالي، لون بني

نوع الخيط: خيوط كتون بارليه

نوع الزخرفة:

الطباعة : النقل الحراري

الكروشيه: الكروشيه الجرائي على شكل دائري يمثل زهرة اللوتس

أسلوب توظيف الوحدة الزخرفية على القطعة المنفذة : تم طباعة الصورة الزخرفية

المقترحة في الجزء الأيمن من الأمام أسفل الخط الوسط بقليل ثم تم توزيع ورود

الكروشيه الجرائي من أسفل ، وأيضًا تم توزيع ورود الكروشيه الجرائي في الجزء

الأيسر العلوي لتحقيق الاتزان والايقاع وكذلك لإحداث تأثيرات جمالية وتقديم رؤية

تشكيلية جديدة للتصميم الملابسية المنفذة

القطعة المنفذة الثانية والتي تجمع في تنفيذها بين الطباعة والتطريز



التوصيف الفني

نوع القطعة: بنطلون

الشكل الخارجي: بنطلون Straight بكمر يغلق من الجنب الأيسر بسوستة طويل حتى الكعب

اللون: بيج

نوع الخامة: جبردين مخلوط

لون الخيط: لون أحمر، لون أزرق، لون

نوع الخيط: خيوط DMC

أخضر

نوع الزخرفة:

الطباعة: النقل الحراري

التطريز: غرزة الحشو المنسوجة Woven filling stitch

أسلوب توظيف الوحدة الزخرفية على القطعة المنفذة: اعتمدت الزخرفة على تكرار الوحدة الزخرفية المقترحة بطباعتها من الأمام على جانبي أرجل البنطلون، ثم تطريزها باستخدام الغرز المنسوجة لإبراز جمالها ولجذب الانتباه كما أضاف لها نوع من الثراء الفني.

نوع القطعة: بنطلون

الشكل الخارجي: بنطلون Straight بكمر يغلق من الجنب الأيسر بسوستة طويل

حتى الكعب

نوع الخامة: جبردين مخلوط اللون: بيج

نوع الخيط: خيوط DMC لون الخيط : لون أحمر، لون أزرق، لون أخضر

نوع الزخرفة:

الطباعة : النقل الحراري

التطريز: غرزة الحشو المنسوجة Woven filling stitch

أسلوب توظيف الوحدة الزخرفية على القطعة المنفذة : اعتمدت الزخرفة على تكرار الوحدة

الزخرفية المقترحة بطباعتها من الأمام على جانبي أرجل البنطلون ، ثم تطريزها باستخدام

الغرز المنسوجة لإبراز جمالها ولجذب الانتباه كما أضاف لها نوع من الثراء الفني .

التوصيات:

- إجراء المزيد من الدراسات والبحوث عن أنواع مختلفة من الزخارف التراثية وعدم

الاقتصار على فن معين وذلك لنشر الوعي الفني لدى الشعوب.

- الاهتمام بدراسة الزخارف الهندية وخاصة فن الرانجولي لما له من أهمية تاريخية

وفنية متعددة المزايا والجوانب والتي يمكن الاستفادة منها في مجال الملابس والنسيج .

- إصدار كتب أو مجلات أو دوريات متخصصة وأيضاً ترجمة الكتب الخاصة بمجالات

الطباعة والتطريز والكروشيه بحيث تمثل مرجع للباحثين.

- تدريب المتخصصين بمجال الملابس والنسيج على استخدام تقنيات الطباعة الحديثة

العمل على الربط بين المهارات والأشغال اليدوية مع التقنيات الحديثة مثل الربط بين

التطريز اليدوي مع التقنيات الطباعية الحديثة وذلك لإعطاء فرادة وتميز للزري.

التوصيات :

- إجراء المزيد من الدراسات والبحوث عن أنواع مختلفة من الزخارف التراثية وعدم

الاقتصار على فن معين وذلك لنشر الوعي الفني لدى الشعوب.

- الاهتمام بدراسة الزخارف الهندية وخاصة فن الرانجولي لما له من أهمية تاريخية

وفنية متعددة المزايا والجوانب والتي يمكن الاستفادة منها في مجال الملابس والنسيج.

- الاهتمام بضرورة توظيف غرز التطريز اليدوية الجديدة في زخرفة مختلف أنواع

الملابس.

- إصدار كتب أو مجلات أو دوريات متخصصة وأيضًا ترجمة الكتب الخاصة بمجالات الطباعة والتطريز والكروشيه بحيث تمثل مرجع للباحثين.
- ضرورة استخدام التقنيات الحديثة في مجال تصميم الأزياء وتطبيق الرسوم والنقوش عليها وطباعتها بالأساليب الحديثة المعاصرة.
- تدريب المتخصصين بمجال الملابس والنسيج على استخدام تقنيات الطباعة الحديثة
- العمل على الربط بين المهارات والأشغال اليدوية مع التقنيات الحديثة مثل الربط بين التطريز اليدوي مع التقنيات الطباعية الحديثة وذلك لإعطاء فريدة وتميز للزبي.

المراجع:

أولاً: المراجع العربية:

- ١- الشيماء فتحي عبد الفتاح (٢٠١٦): إمكانية الاستفادة من زخارف الفن الهندي في تصميم وتنفيذ كمالات ملابس للنساء، رسالة ماجستير ، قسم الملابس والنسيج ، كلية الاقتصاد المنزلي جامعة المنوفية
- ٢- العنود عبد الكريم صالح (٢٠١٨): فن الكروشيه والتطريز اليدوي لإثراء الجانب الجمالي للجلباب النسائي، رسالة ماجستير ، قسم تصميم الأزياء ، كلية التصميم ، جامعة القصيم ، المملكة العربية السعودية
- ٣- ثريا سيد نصر وآخرون (٢٠١١) : " التصميم والتطريز علي اقمشه الايتامين : دراسة فنية تطبيقية "الطبعة الأولى، عالم الكتب.
- ٤- سمر أحمد مصباح قنونه (٢٠١٩): " الاستفادة من رسوم تصميم الأزياء في ابتكار تصميمات ملابسية بأسلوب الطباعة بالنقل الحراري (الترانسفير) تناسب الفتيات المراهقات . "المجلة العلمية لعلوم التربية النوعية، ع ٩٤ : ٢٤٧ - ٢٧٢
- ٥- سهام محمد فتحي عبد الغني (٢٠١٨): " استحداث صياغات زخرفية للبنطلون الجينز مستوحاه من فن الرانجولي." مجلة الاقتصاد المنزلي، المؤتمر الدولي السادس - العربي العشرون للاقتصاد المنزلي- جامعة المنوفية ، مج ٢٨ ، ع ٤ : ٥٩٣ - ٦١٩
- ٦- فاطمة فوزي (٢٠٠٩): مبادئ الكروشيه ، دار الفرسان للنشر والتوزيع ، القاهرة

٧- ماجدة عبد الجليل عشاوي وماجدة محمد ماضي وهدى عماد محمود حنفي (٢٠١٥): "مشكلات تصنيع الملابس الخارجية للسيدات(العباءة الحریمی). المجلة المصرية للاقتصاد المنزلي، ع ٣١، ٨٣-١٠٦

٨- ماجدة محمد ماضي وأسامة محمد حسين ولمياء حسن علي وعماد الدين جوهر (٢٠٠٥): الموسوعة في فن وصناعة التطريز، دار المصطفى للطباعة والترجمة ،

٩- محمد نبيل فهمي سراج (٢٠١٩):مدى إمكانية الاستفادة من الدمج بين تقنيات الطباعة والتطريز لعمل تصميمات ملبسيه معاصرة تصلح للفتاة الجامعية مقتبسة من بعض مدارس الفن الحديث، رسالة ماجستير قسم الملابس والنسيج ، كلية الاقتصاد المنزلي جامعة المنوفية

١٠- مروة حسن محمد عبد الباسط (٢٠١٨) : بعنوان " استخدام أساليب طباعة العقد والربط وتوظيفها في ملابس السيدات مع إضافة فن الكروشيه لإثراء القيم الجمالية، رسالة دكتوراه ، قسم الاقتصاد المنزلي ، كلية التربية النوعية ، جامعة بنها.

١٠-منى عزت حامد و أماني شعبان علي (٢٠١٥): "رؤية جمالية لإثراء ملابس النساء بأبليكات زخرفية مستوحاة من فن اللاسيه." مجلة بحوث التربية النوعية: جامعة المنصورة- كلية التربية النوعية، ع٣٨ : ٢٤٨ - ٢٧٥.

١١- نجلاء محمد أحمد ماضي و رشا عباس محمد الجوهري (٢٠١٤): توظيف أقمشة المخزومات في استحداث تصميمات طباعية كمدخل تجريبي للطباعة اليدوية لخدمة الصناعات الصغيرة ، مجلة الإسكندرية للتبادل العلمي ، مج ٣٥ ، ع ٤ : ٥١٩ - ٤٨٦

المراجع الأجنبية:

12- Christen Brown (2018): Embroidery Stitching Handy Pocket Guide, C&T Publishing; Reprint edition.

13- Deborah Burger (2015): Creative Kids Complete Photo Guide to Crochet, Quarry Books

14- ——— (2012):Crochet 101: Master Basic Skills Easily through Step-by-Step Instruction, Quarry Books

15- Meenakshi Thakur(2014): A Creative Expression of Celebrations: Rangoli, International Journal of Research-GRANTHAALAYAH: Composition of Colours, 1-30.

16- Nayana Tadvalkar(2012): Ephemeral floor art of India history tradition and continuity, PhD, SNTD Women's University, India .

17- Poonam Gosai(2018): "Rangoli: Dissemination of Indian Tradition & Cultural Values", Aayushi International Interdisciplinary Research Journal, Volume 5 , Issue 3 : 235-238

18- Tapaswi, H. M. (2019). Everyday Aesthetics in Indian Cultural Communities, Rupkatha Journal on Interdisciplinary Studies in Humanities, 11(3), 1-12.

19- Zahra Rahbarnia & Pinky Chadha (2015): "Kolam" Hindu Earth Graffiti as Land Art in the Field of New Art, The Scientific Journal of NAZAR research center (Nrc) for Art, Architecture & Urbanism. Tehran, Iran.

مواقع الأنترنت:

20- تم الاطلاع عليه بتاريخ ٢٠ / ٥ / ٢٠٢١ الساعة ٢:٢٣ م على الرابط
<https://attic24.typepad.com>

21- تم الاطلاع عليه بتاريخ ١٠ / ٧ / ٢٠٢١ الساعة ٥,٣٥ م على الرابط
<https://bellacococrochet.com>

22- تم الاطلاع عليه بتاريخ ١٥ / ٢ / ٢٠٢١ الساعة ٢:٢٣ م على الرابط
<https://bigbgds.blogspot.com>

23- تم الاطلاع عليه بتاريخ ٢٣ / ٨ / ٢٠٢١ الساعة ٢:٢٣ م على الرابط
<https://m.blog.naver.com>

24- تم الاطلاع عليه بتاريخ ٢١ / ٧ / ٢٠٢١ الساعة ٢:٢٣ م على الرابط
<https://www.dailycrochet.com>

تم الاطلاع عليه بتاريخ ١١ / ٩ / ٢٠٢١ الساعة ٢:٢٣ م على الرابط -25

<https://www.dmc.com>

تم الاطلاع عليه بتاريخ ٢٧ / ٦ / ٢٠٢١ الساعة ٢:٢٣ م على الرابط -26

<https://www.gettyimages.co.uk/photos/rangoli>

تم الاطلاع عليه بتاريخ ٣٠ / ١٢ / ٢٠٢١ الساعة ٢:٢٣ م على الرابط -27

<https://needlework.craftgossip.com>

تم الاطلاع عليه بتاريخ ١٢ / ١٠ / ٢٠٢١ الساعة ٢:٢٣ م على الرابط -28

<https://www.pinterest.co.uk/>

الملاحق البحث

ملحق رقم (١)

استبانة استطلاع الرأي في التصميمات الملبسية المقترحة

التصميم رقم (٢)			التصميم رقم (١)			عناصر التقييم
غير ملائم	ملائم إلى حد ما	ملائم	غير ملائم	ملائم إلى حد ما	ملائم	
						المحور الأول: تحقق عناصر التصميم، من حيث: -التكوين البنائي للتصميم المقترح
						خامة التصميم المقترح
						لون التصميم المقترح
						مناسبة الوحدة الزخرفية للتصميم المقترح
						تعكس الوحدة الزخرفية المقترحة سمات فن الراجولي
						احتفظت الوحدة الزخرفية المقترحة بسماتها الأساسية.
التعليق على المحور الأول:						

						المحور الثاني: تحقق أسس التصميم، من حيث: -الوحدة والترابط -الحركة والإيقاع التوافق والانسجام النسبة والتناسب -الاتزان
التعليق على المحور الثاني:						
						المحور الثالث: تحقق الجانب الوظيفي للتصميم المقترح وذلك من وجهة النظر الأكاديمية: ملائمة الشكل النهائي للتصميم المقترح مع متطلبات السوق المعاصر
						يساهم الدمج بين الطباعة و(التطريز/ الكروشيه) في إضفاء عنصر التنوع والتجديد
						مسايرة التصميم المقترح للموضة
						يصلح التصميم المقترح للارتداء في المناسبات المختلفة
						- يصلح التصميم المقترح للمرأة في مراحل عمرها المختلفة
						إيفاء التصميم المقترح للاحتياجات العصرية للملابس الخارجية للمرأة المصرية.
التعليق على المحور الثالث:						

ملحق ٢

أسماء السادة المحكمين الذين قاموا بتحكيم التصميمات المقترحة

م	الاسم	الدرجة العلمية
١	إيمان عبدالله محمد	أستاذ طباعة المنسوجات المساعد ، قسم التربية الفنية، كلية التربية النوعية جامعة أسيوط
٢	تفاحة موسى عبد الحميد	أستاذ ملابس ونسيج المساعد، قسم الاقتصاد المنزلي كلية التربية النوعية جامعة المنيا
٣	حسام الدين مصطفى محمد	استاذ الأشغال فنية والتراث الشعبي، قسم التربية الفنية، كلية التربية النوعية، جامعة أسيوط
٤	رانيا حسني يوسف	أستاذ الملابس والنسيج المساعد ، قسم الملابس والنسيج، كلية الاقتصاد المنزلي جامعة المنوفية
٥	صفاء محمد جمال	أستاذ ملابس ونسيج المساعد، شعبة الاقتصاد المنزلي الريفي، كلية الزراعة، جامعة الزقازيق
٦	عطيات على عبد الحكيم	أستاذ الملابس والنسيج المساعد، قسم الاقتصاد المنزلي، كلية التربية النوعية، جامعة أسيوط
٧	ياسمين أحمد محمود	أستاذ ملابس ونسيج المساعد ورئيس قسم الاقتصاد المنزلي، كلية التربية النوعية، جامعة أسيوط
٨	زينب عبد الحافظ على	مدرس الملابس والنسيج، قسم الاقتصاد المنزلي، كلية التربية النوعية، جامعة أسيوط
٩	هاجر أحمد حامد	مدرس الملابس والنسيج ، قسم الاقتصاد المنزلي، كلية التربية النوعية، جامعة أسيوط

Abstract:

This research aims to study the distinctive character of the Indian motifs, especially the art of rangoli, and to highlight the manifestations of its beauty, as well as to provide new visions for the decoration and beautification of women's clothing by presenting innovative designs of the art of rangoli suitable for decorating outwear Clothes for ladies and different from what is available in the market by integrating crochet techniques And embroidery with the printing of rangoli motifs in order to reach the highest possible quality. The research followed the descriptive method and the experimental method. The research sample consisted of a number of (9) specialists from the faculty members. To verify the results, a survey questionnaire was prepared for professors specialized in the field of clothing and textiles to choose the best modern designs of Indian rangoli motifs, which can be implemented using printing techniques with crochet and embroidery, and are suitable for decorating outwear Clothes for ladies. The results of the research indicate that there are statistically significant differences between the proposed designs in terms of the design elements and design foundations were achieved, as well as the functional aspect of the proposed designs, with rates ranging between (94.15%: 99.34%), and they represent a .high level of quality, design and creativity