



كلية التربية النوعية
Faculty of Specific Education



صياغات ملبسيه معاصرة مستوحاه من الأمثال الشعبية
لإحياء التراث الشعبي المصري

بحث مقدم من

أ.م.د/ أسماء علي أحمد

أ.م. د/ ياسمين أحمد الكحكي

استاذ الملابس والنسيج المساعد

استاذ الملابس والنسيج المساعد

قسم الاقتصاد المنزلي

ورئيس قسم الاقتصاد المنزلي

كلية التربية النوعية جامعة أسيوط

كلية التربية النوعية جامعة أسيوط

جيهان محمد طه رشوان

باحثة دكتوراه

2019 - 2020م

المقدمة Introduction

الأمثال الشعبية فناً من فنون التراث الشعبي وأكثرها انتشاراً فهي أكثر الفنون وثوباً إلى ذاكرة الإنسان، فمن خلال دراسة الأمثال الشعبية المصرية يتضح لنا طبيعة الشعب المصري التي ينفرد بها عن غيره . كما أن الأمثال الشعبية تعتبر أقوى وسيلة لدى الإنسان يجمع بواسطتها حصيلة ثقافية على مر الأجيال، فالتراث الشعبي يوفر للإنسان الوسيلة المثلى للإضافة وتقديم كل ما هو جديد ويزيد رؤيته وضوحاً فهذا التراث خلفته الأجيال السابقة من خلال تجاربها الحياتية فاكتملت الأصالة من أصالة الحياة المصرية .(سعید شلبي - 1992)

الأمثال الشعبية المصرية جزءاً من الأمثال الشعبية لشعوب العالم كافة لما لها من شهرة واسعة من حيث الاستخدام في حياتنا اليومية داخل المجتمع المصري والتي تمثل فيه الأمثال الشعبية طابعاً شعبياً في شكلها العام يؤدي بالضرورة إلى تواصل روحي بين أفراد المجتمع مما ينعكس على سلوكيات أفرادها التي يتم التعبير من خلالها عن معتقدات شعبية كامنة في صدورهم.(عبد الحكيم سيد- 2016) ، وقد تناولت بعض الدراسات السابقة جانب من هذا الموضوع ومن هذه الدراسات دراسة "مدحت محمد حسنين أبو هشيمة: 2000" والتي اوضحت كيفية الاستفادة من التراث الشعبي في صناعة المفروشات السياحية وتناولت استنباط زخارف شعبية مستحدثة لتوظيفها في مجال تصميم وصناعة المفروشات الموجهة للسياحة للوصول إلى مدى تطور الأشكال المتعددة لمكان النوم وطرق زخرفتها وارتباطها بتصميم المكان المعد للنوم ودراسة " هبه محمد رضا: 2009" و التي اوضحت مكانة المرأة في الأمثال الشعبية وقد توصلت الدراسة إلى التعرف على ما يعكسه المثل الشعبي وتأثيره على وضع المرأة في ظل التغيرات التي طرأت على المجتمع الريفي ودراسة " هالة محمد مصطفى وأخرون: 2018" و التي اشارت الي توظيف زخارف التراث الشعبي المصري في تصميم ونتاج أزياء المرأة المعاصرة ، كذلك دراسة " امل نصر جعفر: 2009" وتناولت جانب كبير في تحليل القصص الشعبي المصري فنياً وجمالياً لإمكانية الحصول على فكر جديد في مجال الملابس الشعبية بالرموز المستمدة من القصص الشعبية وقد أفادت الدراسات السابقة الباحثات في: التعرف على ما يعكسه المثل الشعبي وتأثيره على وضع المرأة في ظل التغيرات التي طرأت على المجتمع الريفي، كذلك التعرف على كيفية توظيف الزخارف الشعبية المستوحاة من الفن الشعبي في تصميم ونتاج تصميقات أزياء المرأة المعاصرة ، وهذا ما دعا الباحثات إلى إجراء هذا البحث بعنوان صياغات ملبسية معاصرة مستوحاة من الأمثال الشعبية لإحياء التراث الشعبي المصري،

لذا يمكن صياغة مشكلة البحث في The Problem of Research:

1- ما إمكانية دراسة وتحليل الأمثال الشعبية المصرية تاريخياً وفنياً؟

- 2- ما إمكانية صياغة الأمثال الشعبية المصرية كوحدات زخرفية تصلح للملابس ؟
- 3- ما مدى مساهمة التصميمات الملبسية المقترحة لإحياء التراث الشعبي كوسيلة جذب سياحي من خلال الأمثال الشعبية؟

أهداف البحث Objectives:

- 1- تحليل الأمثال الشعبية المصرية تاريخياً وفنياً للإفادة منها في إعداد تصميمات ملبسية ذات طابع خاص.
- 2- توظيف الأمثال الشعبية المصرية كوحدات زخرفية تصلح لتدعيم الملابس المعاصرة .
- 3- مساهمة التصميمات الملبسية المقترحة لإحياء التراث الشعبي المصري.

أهمية البحث Significance : تكمن أهمية البحث في الآتي:

- 1- تدعيم دور الأمثال الشعبية المصرية من خلال ملابس معاصرة كمصدر ثري للهوية المصرية.
- 2- مساهمة الملابس المقترحة والمزخرفة بوحدة زخرفية مستوحاه من الأمثال الشعبية المصرية في دعم الهوية المصرية و ترويج السياحة .

فروض البحث Hypothesis:

- 1- توجد فروق ذات دلالة إحصائية بين الأمثال الشعبية المصرية كوحدات زخرفية تصلح للملابس لصالح التصميمات المقترحة.
- 2- توجد فروق ذات دلالة إحصائية لصالح الوحدات الزخرفية المقترحة وتوظيفها لإثراء الملابس المعاصرة.
- 3- توجد فروق ذات دلالة إحصائية في مساهمة التصميمات الملبسية لإحياء الهوية المصرية.

حدود البحث Delimitation :

- الحدود المكانية : مدينة أسيوط
- الحدود الزمنية : خلال عام 2019 / 2020.

عينة البحث The Sample of Research :

المتخصصين عددهم (30) ويقصد بهم :السادة أعضاء هيئة التدريس في كلية الآداب والكلية المناظرة للتعرف على آرائهم تجاه الأمثال الشعبية المصرية الأصيلة. السادة أعضاء هيئة التدريس تخصص الملابس والنسيج بالكلية والكلية المناظرة للتعرف على آرائهم تجاه التصميمات الملبسية المقترحة.

أدوات البحث Research Tools:

- 1- استبيان استطلاع رأي الأساتذة المتخصصين بهدف التحقق من دقة الأصول التاريخية للأمثال الشعبية المصرية.
- 2- استبيان استطلاع رأي الأساتذة المتخصصين في التصميمات المستوحاه من الأمثال الشعبية المصرية

منهج البحث Methodology: تتبع الدراسة الحالية المنهج الوصفي التحليلي للأمثال الشعبية المصرية. والتجريبي المتبع في الإطار التطبيقي وإجراءات البحث.

مصطلحات البحث Terminology:

1- الأمثال الشعبية " Popular sayings " :

مفردا المثل الشعبي، فالمثل الشعبي هو جملة من القول تصرفت في أكثر وجوه الكلام ودخلت في جل أساليبه، قليلة اللفظ كثيرة المعنى تتسم بالقبول وتشتهر بالتداول منتقلة عما وردت فيه من غير تغيير في اللفظ إلى أشباهه فضربت وإن جهلت أسبابها، استجيزت من ضرورات الشعر فيما لم يُستجاز في سائر الكلام.(السيد سعيد- 2014)

2- الملابس المعاصرة " Contemporary clothing " :

مصطلح الملابس المعاصرة مشتق من إنعكاس الثقافة الحديثة" أسلوب الحياة الحديثة" على الإبداع. فإذا كان الفنان متوافقاً معها في الرؤية الحضارية وطريقة الإدراك والتفكير ثم غير أسلوبه الإبداعي بما تقتضي الظروف المستحدثة اتسم بالمعاصرة.(حسني حسان-2003)
أو هي الملابس المسابرة للعصر أوالموضة لما تتميز به من التغيير والتجديد المستمرين وسرعة الانتشار في كل الأوساط الاجتماعية خاصة منهم الشباب .(بوتقرايت رشيد - 2006)

3- التراث الشعبي المصري " Egyptian folklore " :

يعبر عنه مجمع اللغة العربية بالقيم الإنسانية المتوارثة.(المعجم الوجيز - 1991) التراث الشعبي يشمل المعتقدات والعادات كما يشمل الإبداع الشعبي، وهو بصفة عامة يمثل الموضوعات التي تنتمي إلى الفلكلور وإلى دراسة التراث الشعبي، وبهذا فإن التراث الشعبي يشمل جميع مجالات الثقافة الروحية.(فوزي العنتيل - 1978)

أولاً الإطار النظري Theoretical Framework يحتوي الإطار النظري على محورين

المحور الأول: الأمثال الشعبية المصرية Egyptian folk proverbs:

الأمثال الشعبية تؤدي وظائف لا غنى عنها في حياة أصحابها وقد تكون هي ترسيخ معتقد، قيمة أخلاقية أوهي تعليم بعض المعارف الشعبية والاجتماعية لما لها من خصائص مشتركة جعلت منها سجلا حقيقيا لثقافة الامم وتاريخ شعوبها بما عكسته من طقوس وعادات وتقاليد وطرق عملها واساليب تفكيرها الى جانب المأثورات من الاخلاق والمعتقدات والملابس والمقتنيات ، لذا كان للأمثال الشعبية اهمية في توثيق القيم الاجتماعية وتنمية القيم الاقتصادية والتعاملات التجارية ونشر الوعي الاقتصادي والتجاري بين الدول والحضارات فالمثل عصارة مختلف تجارب الحياة فيجتمع في المثل أربعة لا تجتمع في غيره من الكلام؛إيجاز اللفظ وإصابة المعنى وحسن التشبيه وجودة الكتابة، فهو نهاية البلاغة.(فاطمة علي-2017)

تعريف المثل:

يقول محمد أبو صوفه: "المثل سواء في معناه الظاهري المسجل للحدث أم بمعناه الباطني الذي يشتمل على الموعظة والحكمة، فإنه مظهر حضاري يتصل بجذور الشعب، فهو تراث العامة والخاصة وهو واحد من أهم مكونات الشخصية الأدبية المصرية وهو ملمح من ملامحها الأصيلة، وهو نهاية البلاغة في لغتها كما أنه دليل الحصافة والفهم، والأمثال مصابيح الأقوال". (محمد أبو صوفه- 1993) كما يشار إلى الأمثال بأنها "أقوال مميزة في اللفظ، وضعتها الأجيال لنقل خلاصة تجاربهم في الحياة اللاحقة، ولها قيمة تربوية، وأنها تحتوي على حكم قوية تؤثر في السلوك الإنساني". (أميرة منير الدين- 2006)

الخصائص الفنية للأمثال :

- أولاً: الإيقاع هو توازي بكل فنونه التي جعلت منه وسيلة هامة لها اثرها على المتلقي, فالأذن تعشق الموسيقى، والإيقاع بأشكاله الخارجية والداخلية يطبع المعلومة في الذهن ومثال على ذلك :
- 1- **السجع**: وفيه تتفق اللفظة الاخيرة مع نظرتها في الوزن والروي مما يشيع جوا موسيقياً ويأتي السجع على وجوه منها ان يكون الجزآن متوازيين متعادلين لا يزيد احدهما على الاخر مع اتفاق الفواصل على حرف بعينه مثل العبد في التفكير والرب في التدبير يخضع لتوازي التناسب مثال على ذلك "العروسة للعريس والجري للمتاعيس". (السيد سعيد-2014) ويأتي السجع اما صوتا او كلمة ويأتي في الامثال الشعبية رصينا مسبوكا برونق يراوح بين فواصل الارسال والتلقي بعيدا عن التكلف
 - 2- **التجنيس**: حيث تناسق الاصوات في المفردات التي يتألف منها المثل الشعبي على قلة عباراته وقصرها من ذلك من شروط المصالحة المصارحة، ومثال على ذلك "ضربني ويكي وسبقني واشتكي" <http://www.wataninet.com/2016/04>
- ثانياً: التوازن** يظهر في توازن الالفاظ مع بعضها توازنا جميلا، يختصر الافكار برشاقة لفظية من ذلك. وبذلك يمكن القول بأن: 1- المثل الشعبي يعبر عن خلاصة التجارب ومحصل الخبرة. 2- المثل الشعبي يحتوي على معنى يصيب التجربة والفكرة في الصميم. 3- المثل الشعبي يتمثل فيه الإيجاز وجمال البلاغة. (السيد سعيد-2014) 4- المثل الشعبي تجربة فردية تعرض لها أحد الأذكياء من الناس وتمكن من التعليق عليها، ثم تناقلته الأجيال وأخذت تردده في مناسبات متنوعة من غير تغيير.

الأمثال والبيئة المصرية

تأثرت الأمثال المصرية بما يحيط بها من بيئة طبيعية، فكانت كالمرآة التي تعكس مظاهر الطبيعة من جميع جوانبها، نرى في هذه الأمثال صفاء السماء ليلاً ونهاراً، كما تذكر ما في البيئة من عادات وتقاليد شائعة، وتذكر الأمثال خصائص وصفات المجتمع المصري وما يحمله من مثل وقيم ، وما تشمله من حيوان ونبات وحشرات وطير بل تضيف إليها صفاتها وما تمتاز به من طبائع، فالاختيار السليم والفهم الصحيح لمعنى المثل يتوقف على راحة العقل وسلامة التفكير والمنطق، وعلى المرء أن يجتهد ويفكر

جيداً قبل النقاط ما يناسب فكره ويوافق رأيه الناضج بما يتيح لنا السلوك السوي في تصرفاتنا الحياتية. (عثمان الجوهري- 2010)

كما تعبر الأمثال الشعبية المصرية عن روح الفكاهة والسخرية في كثير من الأمثال فترسم صوراً أشبه بفن الكاريكاتير الساخر. (جون بوركهاوت- 2000)

أساليب الأمثال: تمتاز أساليب الأمثال إنها: أساليب مصرية خالصة نبتت من البيئة المصرية فاحتفظت باللهجة المصرية الأصيلة.2-إنها أساليب متنوعة الأداء، فمرة هي أسلوب خبري، ومرة هي أسلوب إنشائي فيه الاستفهام، التعجب أو الأمر والنهي، التطابق والمقابلة لإبراز المعنى وتوضيحه ومثال على ذلك "القرش الأبيض ينفع في اليوم الأسود"، "تبات نار تصبغ رماد".3-الإيجاز في اللفظ والمعنى.4- الجمع بين دقة التصوير وجمال التعبير.

فائدة الأمثال الشعبية المصرية

- 1- تعبر عن عقل الأمة وثقافتها.
- 2- في دراستها مجال خصب لمعرفة العصر الذي قيلت فيه.
- 3- تدرس من خلالها أحوال المجتمع من الناحية الاقتصادية والاجتماعية والسياسية.
- 4- التعرف على أخلاقيات العصر ومسلكه.
- 5- فهم الثقافة المصرية وتطور فكرها.

<https://www.albawabhnews.com/2018/08>

المحور الثاني:تصميم الزخارف وتقنيات تنفيذها

تتكون الزخارف من مجموعة من الوحدات Motifs مرتبة بأسلوب معين، وهناك ستة ترتيبات يمكن استخدامها في إضافة الزخارف على الأقمشة وقد استخدمت الباحثة بعضها في الدراسة الحالية وهي كالآتي: ترتيب في كل الاتجاهات، ترتيب في أربعة اتجاهات، ترتيب في اتجاهين، ترتيب في اتجاه واحد "وهو الذي تعتمد عليه الدراسة بشكل كبير حيث التصميمات هنا لها دلالات تعبيرية وليست مجرد زخارف لا غير"،- ترتيب في كنانر- ترتيب متباعد.(رحاب حسان- 2014)

أما تركيب الوحدات مع بعضها البعض فهو عامل مهم جداً في تحقيق الأثر المطلوب في التصميم الزخرفي ككل، وقد راعت الباحثة عوامل التركيب الصحيح في الجانب العملي للدراسة وهي كالآتي:

- 1- التنوع في أحجام الوحدات لتحقيق الإثارة
- 2- التوزيع المتعدد الاتجاهات يحقق حركة وتنغيم يجعل العين تتحرك مع التصميم في اتجاهاته المختلفة مما يخلق تشويق وإثارة.
- 3- العلاقة بين الوحدات تنتوع بين الانفصال والتماس والتراكب والتداخل والتقاطع والتعاشق كل ذلك يحقق الثراء للتصميم، وتسمى بأسس التصميم الإجرائية.

- 4- يجب مراعاة التوسط في المسافة الفاصلة بين الوحدات حتى لا نشعر بالتشتت أو الإزدحام.
- 5- العناصر المكونة للوحدات من خط وشكل وفراغ وألوان وملامس يجب أن تترابط في صورة علاقات تشكيلية مختلفة تحقق الوحدة والتناسق والتنوع. (عبد العزيز جوده- 2004)

ثانياً الإطار التطبيقي Application framework:

اشتمل الإطار التطبيقي على ثلاثة محاور: المحور الأول اشتمل على تحليل عدد (15) من الأمثال الشعبية المصرية المقترحة للتصميم التشكيلي، وتم توضيحها في جدول رقم (1).





جدول (1) يوضح الأمثال الشعبية المصرية وروايتها طبقاً لتحليل الأساتذة المحكمين





م	المثل	رواية المثل طبقاً لتحليل الأساتذة المحكمين
1	اتمسكنوا لحد ما اتمسكنوا	عن دهاء الحكام الشرقيين وكلمة تمسكن لا تعني فقط فقير أو ذليل ولكن تعني أمين وهذا المعنى ظهر نتيجة الظروف الموجودة في الشرق وهي أن الفقراء هم الأمان فقط، والأمين "الغبي" ذلك أن أحدا لا يلام لأنه خدع أو ضل الأخرين بل لأنه سمح للأخرين بتضليله. وهي صفة الفقراء البلهاء.
2	عصفور في اليد خير من 10 على الشجر	كان هناك شخص يحمل عصفوراً بيده وأثناء سيره وجد مجموعة عصافير على الشجرة، فطمع بهم، ومن شدة الطمع ألقى بالعصفور الذي بيده للصعود إلى الشجرة والحصول على مجموعة العصافير، لكنه لم يفكر أن العصافير ستطير بمجرد الوصول إليها. وبالفعل هذا ما حدث،
3	دلق القهوة خير	قصة المثل، في قصر أحد الأثرياء قديماً، وكان لديه خادم اسمه " عم خير"، وهو المسؤول عن تقديم القهوة للضيوف، وفي أحد المرات، سكب القهوة رغماً عنه، فلما سأل، أجاب النبلاء "دلق القهوة خير"، ومع تقدم خير في العمر تكرر سكبه للقهوة، ليردد الضيوف في كل مرة، "دلق القهوة خير".
4	مسمار جحا	جحا كان اللسان المعبر عما يمر به الشعب أما مسماره، فيُضرب به المثل في اتخاذ الحجة الواهية للوصول إلى الهدف المراد ولو بالباطل.
5	إطعم الفم تستحي العين.	قدم هدايا للكبار وسيغضون الطرف ويخجلون إلا من النظر إليك بعين الرعاية والعطف، مثل كثير الشيوخ في القاهرة.
6	جاب الديب من ديله.	أصل هذا المثل فرعوني، ويُدلل على ذلك النقش الذي يظهر فيه توت عنخ آمون يصطاد ذئباً من ذيله، والذئب رمز للقوة و السرعة والتوحش وكذلك المراوغة والذكاء، فمن الطبيعي أن من يستطيع صيده لا بد وأن يتفوق عليه في القدرات.
7	متبقاش بوشين" في الوش مرايه"	من أقوال قدماء المصريين "لا تجعل لنفسك صورتين" للحث على الاستقامة وعدم النفاق، الذي يقابله في العامية "متبقاش بوشين".
8	أمشير يقول للزرع سير	" أمشير يخلي العجوزة تقيد في الحصير" كناية عن شدة البرد في شهر أمشير، والزرع الصغير يكبر ويساوي الكبير.

9	اللي بيته من زجاج مجدفش الناس بالطوب	لأنهم لو بادلوه حجرًا بحجر، لانهدم البيت كله. يضرب هذا المثل الذي يتكلم عن عيوب الناس، وهو كله عيوب.
10	من بره هالله هالله ومن جوه يعلم الله	يضرب المثل في الشخص الذي يظهر من الثراء والغنى عكس ما يخفي، أو الشخص جميل المظهر خبيث النوايا.
11	اللي إيده في الميه مش زي اللي إيده في النار.	لا يشعر بحرق النار إلا من يلمسها، ويضرب المثل في الشخص الذي يصدر حلول وقرارات في أمور الآخرين.
12	الوقت كالسيف إن لم تقطعه قطعك.	من الأمثال الدارجة في البيئة المصرية ويعني اغتم وقتك ولا تضيعه هباء كي لا تتدم.
13	العين فلقت الحجر .	كناية عن الحسد الذي يدمر، ويرجع أصل المثل إلى قصة الحسن والحسين سبط رسول الله صلى الله عليه وسلم.
14	إيد لوحدها متسقفش .	أن يدًا واحدة لا تستطيع أن تصفق؛ فيلزم اشتراك اليد الأخرى معها، أي أنه يجب أن يتعاون الناس لينجحوا.
15	الحيطان ليها ودان	كانت ملكة بريطانيا تبني قصورها وتضع فيها أدوات تتصت خاصة تطل على القاعات والمطابخ حتى تسمع ما يتناقله العامة في القاعات والخدم في المطاعم، وبذلك تفاجئهم بأنّها عالمة بكل شيء. لذلك أطلق أنيدبلايتون الوزير في حكومتها مقوله أنّ للحيطان آدان.

المحور الثاني: اشتمل على التصميمات الملبسية المقترحة وعددهم (15) والمدعمة بالأمثال الشعبية المصرية بعد تحليلها تاريخيا واجتماعيا وفكاهيا من الأساندة المحكمين طبقاً للأمثال الشعبية التي تم تناولها. قامت الباحثات بإعداد مجموعة تصميمات تشكيلية زخرفية تترجم الأمثال الشعبية إلى صور مقرووة باستخدام برنامج أدوب فوتوشوب حث يعتبر من أولى برامج التصميم المتنوعة ونقل الرسوم . (Hanan Mohamed, Mohanad Sheref, 2008). لتنفيذها على تيشيرت باستخدام تقنية طباعة النقل الحراري، حث تنتقل فيها التصميمات إلى النسيج من على ورق خاص بواسطة الحرارة والضغط (Ikuohibino, 2003)، الطباعة بالنقل الحراري طريقة بسيطة جداً تستخدم للطباعة على البولي إستر والبولي إستر المخلوط والممزوج مع الألياف الطبيعية . (Goycestorey, 1992)، و تناولت الباحثات تحليل أكثر من ثمانية وعشرون مثل شعب مصري تاريخيا واجتماعيا وفكاهيا من حيث مصداقية الرواية وتعددها من بيئة لأخرى في مواقف مشابهة مع ثبات المعنى والهدف منها في مقترحين (أ، ب). ثم قامت الباحثات بعمل جدول رقم (2) موضح به ترتيب التصميمات المقترحة من حيث درجات القبول والجودة وفق آراء السادة المحكمين مع توضيح المثل الشعبي،

جدول (2) وضع ترتيب التصميمات المقترحة من حيث درجات القبول والجودة وفق آراء السادة المحكمين

م	المثل الشعبي	ترتيب التصميمات المقترحة من حيث درجات القبول والجودة وفق آراء السادة المحكمين	ترتيب التصميم
1	دلوق القهوة خير . عصفور في اليد خير من 10 على الشجر	 <p>المقترح التصميمي 8 أ و 14 ب</p>	المركز الأول التصميمين 8أ و 14ب %100
2	العين فلقنت الحجر	 <p>التصميم رقم 4 ب</p>	المركز الثاني التصميم 4ب بنسبة %99.13
3	الحيطان لها ودان . أمشير أبو الزعابير .	 <p>التصميم رقم 5 أ والتصميم رقم 28 أ</p>	المركز الثالث التصميمين 5أ و 28أ نسبة %98.26
4	الوقت كالسيف إن لم تقطعه قطعك .	 <p>التصميم رقم 1 ب</p>	المركز الرابع التصميم 1ب نسبة %96.53

<p>المركز الخامس التصميم 27أ نسبة 95.66%</p>	 <p>التصميم رقم 27 أ</p>	<p>5 جاب الديب من ديله.</p>
<p>المركز السادس التصميمين 20أ ، 25أ نسبة 93.93%</p>	 <p>التصميم رقم 25 أ التصميم رقم 20 أ</p>	<p>6 إيد لوحدها متستفقس مسمار ججا.</p>
<p>المركز السابع التصميم 3أ، 7أ، 18أ نسبة 91.33%</p>	 <p>التصميم رقم 3أ التصميم رقم 7أ التصميم رقم 18أ</p>	<p>7 إطم الفم تستحي العين، من بره هالله هالله، اللي بيته من زجاج ميدفشاناس بالطوب</p>
<p>المركز الثامن كل من التصميم 2أ، 17أ، 26أ نسبة 88.63%</p>	 <p>التصميم رقم 26أ التصميم رقم 17أ التصميم رقم 2أ</p>	<p>8 اللي إيده في الميه مش زي اللي إيده في النار، اتمسكنوا لحد ما اتمكنوا، متبقاش بوشين.</p>

المحور الثالث: اشتمل على عرض للقطع المنفذة من التصميم الذي حصل على المركز الأول للمثل الشعبي "دلق القهوة خير". والجدول رقم (3) يوضح القطع المنفذة بطريقة النقل الحراري. وهي عبارة عن بونشو من خامة الكريب المخروط بالشيفون والتصميم مطبوع بالورب ، القطعة الثانية تيشيرت ليجن أبيض من خامة القطن المخروط بولي استر والتصميم مطبوع في المنتصف، القطعة المنفذة الثالثة طرحة من الكريب والتصميم مطبوع على أحرفها.

جدول (3) يوضح القطع المنفذة

القطعة المنفذة رقم 3	القطعة المنفذة رقم 2	القطعة المنفذة رقم 1
		
طرحة شيفون والتصميم مطبوع على أحرفها	تيشيرت ليجن	بونشومن خامة الكريب

ثالثاً: مناقشة نتائج البحث وتفسيرها Research results and discuss

صدق وثبات استبيان لاستطلاع رأي المتخصصين في التصميمات المقترحة للأمثال الشعبية المصرية:

صدق الاستبيان : يقصد به قدرة الاستبيان على قياس ما وضع لقياسه .

صدق الاتساق الداخلي :

1- حساب معاملات الارتباط بين درجة كل عبارة من العبارات المكونة لكل محور ، والدرجة الكلية للمحور بالاستبيان .

2- حساب معاملات الارتباط بين الدرجة الكلية لكل محور من محاور الاستبيان والدرجة الكلية

للاستبيان المحور الأول : مدى توافر الجوانب الجمالية "عناصر وأسس التصميم" :

تم حساب الصدق باستخدام الاتساق الداخلي وذلك بحساب معامل الارتباط (معامل ارتباط بيرسون) بين درجة كل عبارة ودرجة المحور (مدى توافر الجوانب الجمالية "عناصر وأسس التصميم")، والجدول التالي يوضح ذلك :

جدول (4) قيم معاملات الارتباط بين درجة كل عبارة ودرجة المحور (مدى توافر الجوانب الجمالية "عناصر وأسس التصميم")

م-	الارتباط	الدالة	م-	الارتباط	الدالة
-1	0.792	0.01	-6	0.617	0.05
-2	0.888	0.01	-7	0.725	0.01
-3	0.751	0.01	-8	0.904	0.01
-4	0.640	0.05	-9	0.850	0.01
-5	0.823	0.01			

يتضح من الجدول أن معاملات الارتباط كلها دالة عند مستوى (0.01 - 0.05) لاقتربها من الواحد الصحيح مما يدل على صدق وتجانس عبارات الاستبيان .

المحور الثاني : مدى توظيف المثل الشعبي كوحدات زخرفية تصلح للملابس :

تم حساب الصدق باستخدام الاتساق الداخلي وذلك بحساب معامل الارتباط (معامل ارتباط بيرسون) بين درجة كل عبارة ودرجة المحور (مدى توظيف المثل الشعبي كوحدات زخرفية تصلح للملابس) ، والجدول التالي يوضح ذلك :

جدول (5) قيم معاملات الارتباط بين درجة كل عبارة ودرجة المحور

(مدى توظيف المثل الشعبي كوحدات زخرفية تصلح للملابس)

م-	الارتباط	الدالة	م-	الارتباط	الدالة
-1	0.713	0.01	-4	0.803	0.01
-2	0.621	0.05	-5	0.745	0.01
-3	0.873	0.01	-6	0.913	0.01

يتضح من الجدول أن معاملات الارتباط كلها دالة عند مستوى (0.01 - 0.05) لاقتربها من الواحد الصحيح مما يدل على صدق وتجانس عبارات الاستبيان .

المحور الثالث : مدى ملائمة التصميمات المقترحة كوسيلة جذب سياحي لإحياء التراث

الشعبي المصري :

تم حساب الصدق باستخدام الاتساق الداخلي وذلك بحساب معامل الارتباط (معامل ارتباط بيرسون) بين درجة كل عبارة ودرجة المحور (مدى ملائمة التصميمات المقترحة كوسيلة جذب سياحي لإحياء التراث الشعبي المصري) ، والجدول التالي يوضح ذلك :

جدول (6) قيم معاملات الارتباط بين درجة كل عبارة ودرجة المحور (مدى ملائمة

التصميمات المقترحة كوسيلة جذب سياحي لإحياء التراث الشعبي المصري)

الدالة	الارتباط	م-	الدالة	الارتباط	م-
0.01	0.736	-3	0.01	0.844	-1
0.05	0.608	-4	0.01	0.925	-2

يتضح من الجدول أن معاملات الارتباط كلها دالة عند مستوى (0.01 - 0.05) لاقتربها من الواحد الصحيح مما يدل على صدق وتجانس عبارات الاستبيان .

الصدق باستخدام الاتساق الداخلي بين الدرجة الكلية لكل محور والدرجة الكلية للاستبيان :

تم حساب الصدق باستخدام الاتساق الداخلي وذلك بحساب معامل الارتباط (معامل ارتباط بيرسون) بين الدرجة الكلية لكل محور (مدى توافر الجوانب الجمالية "عناصر وأسس التصميم" ، مدى توظيف المثل الشعبي كوحدة زخرفية تصلح للملابس ، مدى ملائمة التصميمات المقترحة كوسيلة جذب سياحي لإحياء التراث الشعبي المصري) والدرجة الكلية للاستبيان ، والجدول التالي يوضح ذلك :

جدول (7) قيم معاملات الارتباط بين الدرجة الكلية لكل محور والدرجة الكلية للاستبيان

الدالة	الارتباط	المحاور
0.01	0.707	المحور الأول : مدى توافر الجوانب الجمالية "عناصر وأسس التصميم"
0.01	0.891	المحور الثاني : مدى توظيف المثل الشعبي كوحدة زخرفية تصلح للملابس
0.01	0.815	المحور الثالث : مدى ملائمة التصميمات المقترحة كوسيلة جذب سياحي لإحياء التراث الشعبي المصري

يتضح من الجدول أن معاملات الارتباط كلها دالة عند مستوى (0.01) لاقتربها من الواحد الصحيح مما يدل على صدق وتجانس محاور الاستبيان .

الثبات : يقصد بالثبات reability دقة الاختبار في القياس والملاحظة ، وعدم تناقضه مع نفسه ، واتساقه واطرادته فيما يزودنا به من معلومات عن سلوك المفحوص ، وهو النسبة بين تباين الدرجة على الاستبيان التي تشير إلى الأداء الفعلي للمفحوص ، و تم حساب الثبات عن طريق :

1- معامل الفا كرونباخ Alpha Cronbach

6- طريقة التجزئة النصفية Split-half

جدول (8) قيم معامل الثبات لمحاور الاستبيان

التجزئة النصفية	معامل الفا	المحاور
0.862 - 0.789	0.821	المحور الأول : مدى توافر الجوانب الجمالية "عناصر وأسس التصميم"
0.951 - 0.875	0.919	المحور الثاني : مدى توظيف المثل الشعبي كوحدة زخرفية تصلح للملابس
0.833 - 0.752	0.791	المحور الثالث : مدى ملائمة التصميمات المقترحة كوسيلة جذب سياحي

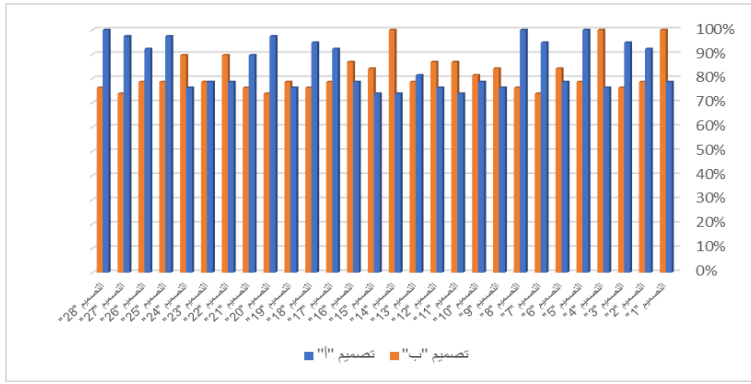
		إحياء التراث الشعبي المصري.
0.892 – 0.810	0.855	ثبات الاستبيان ككل

يتضح من الجدول السابق أن جميع قيم معاملات الثبات : معامل الفا ، التجزئة النصفية ، دالة عند مستوى 0.01 مما يدل على ثبات الاستبيان .

فروض البحث : تنص فروض البحث على ما يلي : اختلاف آراء المتخصصين في "مدى توافر الجوانب الجمالية "عناصر وأسس التصميم" ، مدى توظيف المثل الشعبي كوحدة زخرفية تصلح للملابس ، مدى ملائمة التصميمات المقترحة كوسيلة جذب سياحي لإحياء التراث الشعبي المصري" للتصميمات المقترحة للملابس المعاصرة المستوحاة من الأمثال الشعبية لإحياء التراث الشعبي المصري. وللتحقق من الفروض تم حساب التكرارات والنسب المئوية ومعاملات الجودة والمتوسط الوزني لآراء الأساتذة المتخصصين في "مدى توافر الجوانب الجمالية "عناصر وأسس التصميم" ، مدى توظيف المثل الشعبي كوحدة زخرفية تصلح للملابس ، مدى ملائمة التصميمات المقترحة كوسيلة جذب سياحي لإحياء التراث الشعبي المصري" للتصميمات المقترحة للملابس المعاصرة المستوحاة من الأمثال الشعبية لإحياء التراث الشعبي المصري.

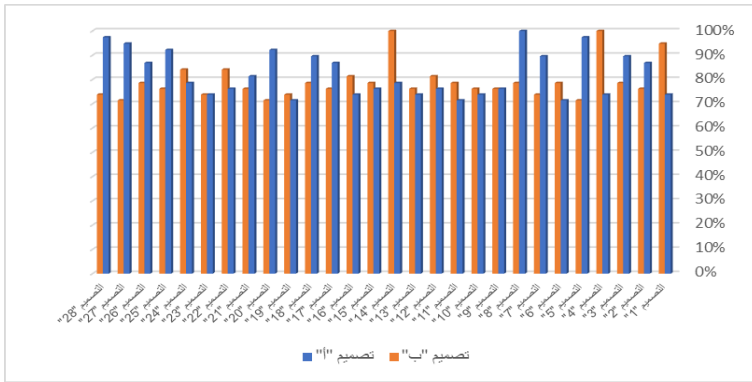
شكل (1) يوضح معاملات الجودة والمتوسط الوزني لآراء المتخصصين في المحور الأول

"مدى توافر الجوانب الجمالية "عناصر وأسس التصميم" للتصميمات المقترحة

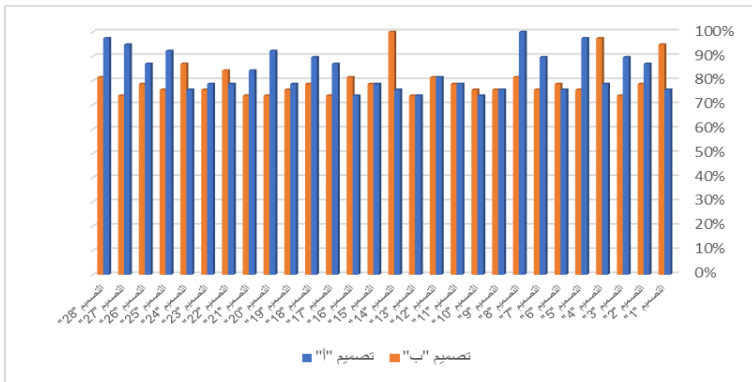


شكل(2) يوضح معاملات الجودة والمتوسط الوزني لآراء المتخصصين في المحور الثاني

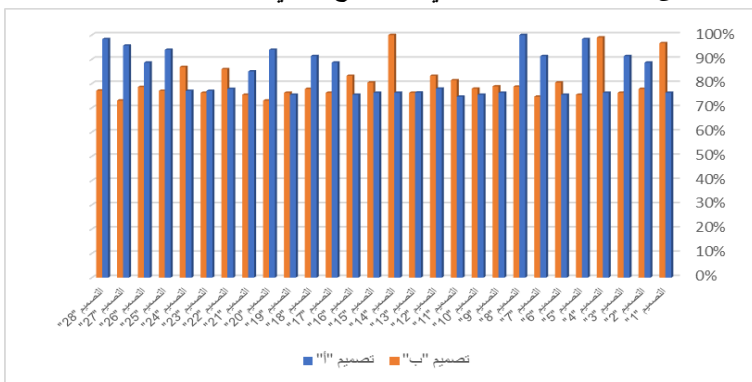
"مدى توظيف المثل الشعبي كوحدة زخرفية تصلح للملابس" للتصميمات المقترحة



شكل (3) يوضح معاملات الجودة والمتوسط الوزني لأراء المتخصصين في المحور الثالث "مدى ملائمة التصميمات المقترحة كوسيلة جذب سياحي لإحياء التراث الشعبي المصري" للتصميمات المقترحة



شكل رقم (4) يوضح التكرارات والنسب المئوية ومعاملات الجودة والمتوسط الوزني لأراء المتخصصين في المجموع الكلي للتصميمات المقترحة.



تفسير نتائج البحث ومناقشتها: قد تبين الجداول من (1: 8). والأشكال من (1: 4)

أن التكرارات والنسب المئوية ومعاملات الجودة والمتوسط الوزني لأراء الأساتذة المتخصصين في المجموع الكلي للتصميمات جاءت مرتفعة جداً ويرجع ذلك إلى مراعاة الباحثات الجوانب الجمالية أسس وعناصر التصميم أثناء ترجمة جملة المثل الشعبي المقروؤة إلى تصميم تشكيلي مرئي لزخرفة الملابس المعاصرة حيث وضوح الخطوط التصميمية أثناء ترجمة المثل الشعبي إلى تصميم تشكيلي زخرفي بمعنى مرئي مطابق للمثل الشعبي برؤية معاصرة تساهم في إحياء التراث الشعبي المصري وتساهم في الحفاظ على الهوية المصرية كوسيلة جذب سياحي، وتحقيق الترابط بين الشكل والأرضية كما تحقق التجانس اللوني بدرجة مرتفعة وذلك في ضوء تحقيق الإنسجام والتوافق وتحقيق الحركة والإيقاع كما راعت الباحثة تحقيق التناسب بين الشكل والأرضية مما أدى إلى تحقيق التوازن والوحدة والسيادة في التصميم وذلك يبدو واضحاً في التصميمات (8،أ) والتصميم(14،ب) بنسبة100%، يليهم التصميم (4،ب)، ثم التصميمين (5، أ)، (28، أ) وأرجعت الباحثات ذلك إلى توافر الإيقاع والتجانس اللوني وتوظيف التصميمات المقترحة بأسلوب الرمز بدرجة مرتفعة وأخيراً جاءت النتائج إلى حد ما في باقي التصميمات مما يدل على قبول الفكرة من الأساتذة المحكمين لترجمة المثل الشعبي المصري إلى تصميمات تشكيلية لزخرفة الملابس في صورة تلائم روح العصر و تحافظ على الهوية المصرية وتعتبر وسيلة جذب سياحي مما يتفق مع دراسة مدحت أبو هشيمه وهالة مصطفى في توظيف التراث الشعبي لزخرفة الملابس ودراسة أمل جعفر عن تحليل القصص الشعبي المصري لإمكانية الحصول على فكر جديد في مجال الملابس الشعبية بالرموز المستمدة من القصص الشعبية لإحياء التراث الشعبي المصري وكوسيلة للجذب السياحي وتضيف الباحثة أسلوب جديد لزخرفة الملابس المعاصرة وهو ترجمة الأمثال الشعبية المصرية إلى تصميمات زخرفية مستخدمة عدة أساليب منها أسلوب الكاريكاتير والرمز والسرد حيث يعبر التصميم الزخرفي عن معنى المثل الشعبي .

ملخص البحث باللغة العربية:

الأمثال الشعبية المصرية تمثل القانون الاجتماعي الذي يحكم الشعوب نظراً لما تمتثل إليه من التقاليد والعرف السائد في المجتمع ونظراً لأهمية الأمثال الشعبية المصرية في حياتنا اليومية فقد هدف البحث إلى تحليل الأمثال الشعبية المصرية تاريخياً وفنياً للاستفادة منها في إعداد تصميمات زخرفية وتوظيفها كوحدات للملابس المعاصرة وتساهم في إحياء التراث الشعبي المصري. وتمثلت فروض البحث في وجود فروق ذات دلالة إحصائية بين تصميمات الأمثال الشعبية المصرية كوحدات زخرفية تصلح لزخرفة الملابس المعاصرة وكوسيلة لإحياء الهوية المصرية والجذب السياحي لصالح التصميمات المقترحة، فالأمثال الشعبية المصرية هي تراث زاخر بالمواقف الاجتماعية والتاريخية والسياسية والفكاهية التي مر بها الشعب المصري على مدار السنوات السابقة منذ العصر المصري القديم وحتى يومنا هذا. ونظراً

لأهمية الأمثال الشعبية المصرية فقد قامت الباحثات بتحليل عدد (15) مثل شعبي مصري متنوع ما بين الأمثال الفرعونية، الشهور القبطية، التاريخية والدارجة والاستفادة منهم بتصميم عدد (15) تصميم زخرفي وتوظيفهم كوحدات زخرفية تصلح لتدعيم الملابس المعاصرة مساهمة لإحياء التراث الشعبي المصري. وجاءت نتائج البحث جميعها لصالح التصميمات الزخرفية المقترحة للملابس المعاصرة.

ملخص البحث باللغة الإنجليزية: Research Summary

Egyptian folk proverbs represent the social law that governs peoples due to their compliance with the traditions and custom prevailing in society. Due to the importance of popular proverbs in our daily life, the aim of the search has been to analyze Egyptian folk proverbs historically and artistically, in order to benefit from them in preparing decorative designs and employing them as units of contemporary clothing and contributing to the revival of the Egyptian folklore. The research hypotheses are considered in the presence of statically significant differences between Egyptian folk proverbs as decorative units suitable for contemporary clothes, hairdressers for Egyptian identity and tourist attractions in favor of the proposed designs. Egyptian folk proverbs are a heritage rich in social, historical, political and humorous situations that the Egyptian people went through over the past years, from the Pharaonic era to the present day. In view of the importance of Egyptian folk proverbs. The researchers analyzed a number of "15" Egyptian folk proverbs varied between the Pharaonic proverbs, and the proverbs of the Coptic and historical months, and popular proverbs in order to benefit from them by designing "15" decorative designs and employing them as decorative units suitable to support contemporary clothes, as a contribution to reviving the Egyptian folklore. The results of the research were all in favor of the proposed decorative designs for contemporary clothes.

التوصيات Recommendations:

1- التراث الشعبي المصري زخر بالأفكار التي يمكن توظيفها في مجال الملابس ومكملاتها لذا يجب توجيه الاهتمام نحو إحياء هذا التراث من عدة جوانب مختلفة، 2- العمل على توجيه وإرشاد القائمين على تصميم وتصنيع الملابس إلى تبني أفكار الشباب وترجمتها من خلال دعم المشروعات الصغيرة لمنتجاتهم، 3- استبدال الزخارف والكلمات الأجنبية بتصميمات ذات قيمة تاريخية أو تراثية تدعم الفكر المصري الأصيل وتنمي الوعي الشبابي المصري.

المراجع References:

- 1 أحمد رشدي صالح. الأدب الشعبي، الهيئة المصرية العامة للكتاب، القاهرة، 2002.
- 2 أمل نصر جعفر تصور لجماليات بعض القصص الشعبي المصري فنياً وجمالياً والاستفادة منها في تطوير تصميمات بعض المنتجات الملبسية، رسالة ماجستير، كلية الاقتصاد المنزلي جامعة المنوفية، 2009.
- 3 أميرة عبد الرحمن التربية الإسلامية والبيئة وتوجيه عملية تطوير المناهج، مكتبة الملك فهد، مكة منير الدين المكرمة، 2006.
- 4 بوتقرايت رشيد ظاهرة الاهتمام باللباس عند الشباب الجامعي، رسالة ماجستير، كلية العلوم الاجتماعية، جامعة الجزائر، 2006.
- 5 جون لوييس بوركهات، ترجمة أحمد شعلان العادات والتقاليد المصرية من الأمثال الشعبية في عهد محمد علي، الهيئة المصرية للكتاب، القاهرة، ط3، 2000.
- 6 حسني صبحي علي التصوير المعاصر فيما بعد الحداثة من خلال استلهام القيم الفنية التشكيلية للمسرح التجريبي، رسالة ماجستير، كلية التربية الفنية، جامعة حلوان، 2003.
- 7 رحاب رجب محمود فن تصميم الأزياء دراسات علمية ورؤى فنية، دار العلوم للنشر والتوزيع، القاهرة 2014.
- 8 سعيد محمد شلبي. المثل الشعبي والتركي، دراسة أدبية مقارنة، رسالة دكتوراه، كلية الآداب، جامعة عين شمس، 1992.
- 9 السيد سعيد محمد. القيم التربوية والإيمانية للأمثال القرآنية، كلية العلوم الإسلامية، جامعة المدينة العالمية، ماليزيا، 2014.
- 10 عبد الحكيم خليل سيد. تجليات المعتقدات في الثقافة الشعبية، الهيئة العامة لقصور الثقافة، القاهرة، 2016.
- 11 عبدالعزيز جودة، محمد حافظ الخولي، ضحى مصطفى عبد المنعم. أساسيات تصميم الملابس، دار التوفيق النموذجية للطباعة، القاهرة، 2004.
- 12 عثمان الجوهري مثلنا في الميزان، الهيئة المصرية العامة للكتاب، القاهرة، 2010.
- 13 فاطمة حيدر علي دراسة بلاغية اسلوبية، الأمثال الشعبية النموذج المصري، مقال منشور، مجلة الاستواء، العدد 5، مركز البحوث والدراسات الإندونيسية، 2017.
- 14 فوزي العنتيل. بين الفولكلور والثقافة الشعبية، الهيئة المصرية العامة للكتاب، القاهرة، 1992.

- 15 مجمع اللغة العربية. المعجم الوجي، دار التحرير للطباعة والنشر، القاهرة، 1991.
- 16 محمد عبد اللطيف الأمثال العربية ومصادرها في التراث، ط2، مكتبة المحتسب، عمان، 1993. أبو صوفه.
- 17 مدحت محمد حسنين أبو هشيمة الإستفادة من التراث الشعبي في صناعة المفروشات السياحية، رسالة ماجستير، كلية الاقتصاد المنزلي، جامعة حلوان، 2000م
- 18 هالة محمد مصطفى، هبه إبراهيم محمد. توظيف زخارف التراث الشعبي المصري في تصميم و انتاج أزياء المرأة المعاصرة، بحث منشور في مجلة التصاميم الدولية، العدد الثامن، أبريل 2018.
- 19 هبه محمد رضا. مكانة المرأة في الأمثال الشعبية. رسالة ماجستير ،كلية الآداب قسم اجتماع ،جامعة المنوفية، 2009.
- 20 Manual of textile printing themes and huolson , London, 1992. Goycestorey
- 21 Adobe Photoshop CS3 Extended ,Volume 10, pdf, 2008. .Hanan Mohamed, Mohanad Sheref
- 22 Study of high definition full color imaging to plain paper bly thermal transfer printing, Jornal of Imaging science and technology, Volume 47, Number 5, September\ October, 2003, p.379. Ikuohibino
- 23 <https://www.albawabhnews.com/2018/08>
- 24 <http://www.wataninet.com/2016/04>



كلية التربية النوعية
Faculty of Specific Education

Home Economics Department.



Contemporary clothing formulations inspired by Folk proverbs to revive the Egyptian folklore.

Prepared by

Dr. Yasmin Ahmed Elkahki

Dr. Asmaa Ali Ahmed

Assistant Profesor of Clothes and
Textile Department of Home
Economics Faculty of Specific
Education Assiut University

Assistant Profesor of Clothes and
Textile Department of Home
Economics Faculty of Specific
Education Assiut University

Gehan Mohamed Taha Rashwan

2019/2020