

" القدرات البدنية الخاصة وعلاقتها ببعض مظاهر الانتباه ومهارات تجديد الهجوم للمبارزين الناشئين تحت ٢٠ سنة " .

دكتور / أحمد عاطف طلحة مذكور
 مدرس بكلية التربية الرياضية للبنين جامعة الاسكندرية
 باحثة / نفين محمود رشوان
 بقسم تدريب المنازل والرياضات الفردية – كلية التربية الرياضية للبنين – جامعة الاسكندرية

مقدمة ومشكلة البحث :

الباحثين في المجال الرياضي بشكل عام و في مجال المباراة بشكل خاص دائمى البحث على كل ما يسهم في رفع كفاءة المبارزين والأداء الرياضي بشكل يساعد على التفوق والإنجاز الرياضي ، من المعروف تميز رياضة المباراة وتفردا بأدائها السريعة التي تميزها و أيضاً ردود فعل مبارزيها الغير متوقعة والمتغيرة بتغير مواقف اللعب والتي تتطلب توافر بعض الصفات البدنية الخاصة من مبارزيها وربط تلك الصفات البدنية ببعض الجوانب العقلية التي يمكن تلخيصها في عنصر الانتباه.

فالانتباه مرتبط بالعديد من العمليات العقلية مثل (الإدراك ، والتوقع ، والتصور) وكذلك بعض النواحي البدنية مثل (التوافق العضلي العصبي ، وسرعة رد الفعل) ، فلاعب المباراة يجب أن يظل متيقظاً طوال وقت المباراة لأفعال وإستجابات المنافس مع عمل و إختيار رد الفعل المناسب لفعل المبارز المنافس .

فقد أتفق معظم خبراء التدريب الرياضي على أن الصفات البدنية إحدى العوامل الهامة التي يتأسس عليها نجاح الأداء للوصول إلى أعلى المستويات ، وأن تنمية وترقية هذه الصفات الهامة ترتبط ارتباطاً وثيقاً بعملية تنمية المهارات الحركية الأساسية لنوع النشاط الرياضي الممارس ، فهي بمثابة العمود الفقري والقاعدة العريضة لأداء المتطلبات البدنية والمهارية والخطية للنجاح في الأنشطة الرياضية المختلفة (١٨ : ١٨١) .

وقد أجمع العديد من الخبراء والمتخصصين في مجال المباراة على أن المباراة هي إحدى الرياضات التي تعتمد على كل من المتغيرات البدنية، المهارية ، والخطية ، والنفسية ، وهي عبارة عن مواجهة بين فردين يحاول كل منهما تسجيل لمسة على الآخر قبل أن تسجل عليه لمسة وذلك من خلال استخدام حركات الفر والكر (أماما وخلفا) عن طريق الدمج بين استخدام كل من الذراع المسلحة وتحركات الرجلين ، وذلك في إطار تبادل مجموعة من جمل المباراة بينه وبين منافسه والتي تتكون من مجموعة من المهارات الهجومية ، والدفاعية ، الرد ، والهجوم المضاد، متنوعات ومكملات الهجوم.

(١٠ : ١٦٠) ، (١ : ٤٥) ، (٧ : ١٤١) .

كما أن فلسفة رياضة المبارزة تتبلور في استراتيجيات تحقيق لمسة صحيحة على المنافس وإعاقته من تحقيق ذلك باستخدام المهارات الفنية المناسبة من أجل الفوز بالمباراة، لذا ينبغي ضرورة إعداد العديد من الخطط البديلة حيث أن الظروف المستقبلية للمنافسة لا يمكن التنبؤ بها بدقة عالية، في ظل المواقف المختلفة في النزال . (٤ : ١)

رياضة المبارزة من الرياضات التي تتطلب توافر سرعة رد الفعل من ممارسيها وأن المبارز يتعرض أثناء المباريات للعديد من ردود الفعل ، فإن لسرعة رد الفعل أهمية كبيرة في رياضة المبارزة وذلك لأنها تتميز بالحركة المستمرة والأداء الخاطف ويظهر ذلك بوضوح في الحركات الهجومية أو الدفاعية بين كلا المتبارزين داخل ملعب المبارزة والذي يتميز بصغر مساحته ، وعلى المبارز أن يهاجم منافسه بسرعة فائقة مستغلاً قدرته على إدراك الأماكن المكشوفة في هدف منافسه محاولاً تحقيق لمسه ، وإذا ما ازدادت تدريبات السرعة التي يلعب فيها الجهاز العصبى الدور الرئيسى أدى ذلك إلى تسهيل إنتقال الاشارات العصبية مما يسفر عن تحسن زمن سرعة الاستجابة أو زمن رد الفعل . (٢٢ : ٤٣) ، (٥ : ٥٦) (١٠ : ٧٣) ، (٢٦ : ٥٤) ، (١ : ٢٢) ، (٧ : ٣٣)

كما أن الانتباه من العمليات العقلية العليا وهو الأساس الذى تقوم عليه سائر العمليات الأخرى ، وتتنحى أهميته في كافة الأنشطة الرياضية ، إذ تحتاج جميعها الى مواقف ادراكية معينه تتطلب من اللاعب أن يكون على درجة عالية من الانتباه ، كما أن الانتباه أحد المظاهر النفسية المرتبطة بالأداء الرياضى والتي يجب الاهتمام بها في جميع مراحل اعداد اللاعب إذ أن الانتباه من العمليات العقلية التى تنمو وتتطور بالتدريب . (٢٣ : ٣٦٢)

فالانتباه سابق على الإدراك وشرط أساسى لحدوثه فهو مرحلة تحضيرية، وكل إدراك يحتاج إلى إنتباه، فالإنتباه هو عملية توجيه الذهن إلى شيئاً ما بينما الإدراك فهو التعرف على هذا الشيء وتحديده . (١١ : ٣١٩)

والانتباه يعتبر شرطاً ضرورياً من شروط الملاحظة الناجحة والذي يتميز بوجود حالة من اليقظة لدى اللاعب لى يدرك الوقائع أو الظروف أو الأشياء، والانتباه فى المجال الرياضى يتميز بعدة خصائص(تركيز الإنتباه - توزيع الإنتباه - تحويل الإنتباه) ، وتختلف أهمية هذه الخصائص من نشاط لآخر تبعاً لمتطلبات كل نشاط ، و يتوقف الوصول الى المستويات الرياضية العليا على حد كبير على نمو واتقان تلك الخصائص لدى اللاعبين . (٢٤ : ١٥) (٣ : ٣٩٩)

و يتضح أن الانتباه من المتطلبات الأساسية للأداء الجيد فى أى نشاط رياضى كما أن الانتباه يساهم فى الوصول إلى الأداء الجيد ، ولذلك يتم توجيه الرياضى إلى الانتباه واليقظة ، ويمثل فقدان الانتباه أحد العوامل الرئيسية فى الأداء الضعيف ، الذى يؤثر بطريقة مباشرة فى عدم تحقيق الفوز والإقتراب من الهزيمة . (١٢ : ٣٦٣)

بجانب ايضا أن ممارسة رياضة المبارزة تتطلب من المبارز أن يركز انتباهه على تحركات المنافس وكذلك على حركة يد هذا المنافس الحامل للسلاح ، وإمكانية وصول المبارز إلى درجة عالية من تركيز الانتباه يمكنه أن يستخدم الإعداد النفسى بقصد زيادة حدة تركيزه .

(٧ : ٨٣)

ويرى الباحثان أن المبارزة رياضة يتغلب فيها المثير البصرى بشكل كبير عن باقى المثيرات الأخرى فالإحتكاك البصرى يظهر بشكل كبير داخل ملعب المبارزة و أثناء اللعب فالمبارز يجب أن يتيقظ دائما لمنطقة الهدف فى جسم المبارز المنافس وأيضا التيقظ لحركات الذراع المسلحة وحركات رجلين للمنافس ، فالمبارز المميز هو المبارز الذى لديه القدرة على الحفاظ على تركيزه طول فترة المباراة والعمل على تشتيت إنتباه المبارز المنافس لتحقيق الفوز .

فالقصور فى الانتباه يعتبر واحد من أهم المشاكل المتعلقة بمستوى الإعداد للرياضيين وقياس هذا العنصر لدى الرياضيين يعطى مؤشراً حقيقياً عن التغيرات التى تطرأ فى هذه اللحظة على النشاط النفسى للاعب ، وقد دلت ملاحظات الباحثين المستمرة للرياضيين خلال المنافسات الكبيرة سواء قبلها أو بعدها أو خلالها على أن نجاح هؤلاء الرياضيين يتوقف على مستوى الانتباه ، حيث أنه مرتبط بكثير من العمليات العقلية الأخرى فله علاقة بسرعة رد الفعل وبمظاهر أخرى من النشاط الحركى للرياضيين .

(٣ : ٣٥١)

فرياضة المبارزة تحتاج إلى مظاهر الانتباه المختلفة وخاصة أن مبارزين دوليين قد يخسروا المباره نتيجة لعدم قدرتهم على التركيز فى آخر المباره ، فنظراً لصغر الهدف المصرح به بتسجيل اللمسات يحتاج المبارز بشدة إلى مظاهر الانتباه مما يساعد المبارز فى الدفاع عن الهدف والرد بسرعة فائقه . (٤ : ١٥)

ومن احدى أكبر المشكلات فى الرياضة سواء كانت تنافسية أو ودية هى مشكلة نقص الانتباه اذ أن الذهن الشارد قد يخلق قصورا ذهنيا ويسبب أخطاء ذهنية أثناء المنافسة الرياضية ، فتشتيت الانتباه أو عدم التركيز يؤثر سلبا على الأداء ، اذ أن الكثير من الرياضيين يرجعون سبب انخفاض مستوى أدائهم فى المنافسة الى فقدان التركيز، كذلك يعزو المدربون ضعف مستوى أداء لاعبيهم الى نفس السبب . (٤ : ١٧)

حيث أن المبارز يتعرض للعديد من ردود الأفعال ، وعلى المبارز أن يهاجم منافسه بسرعة فائقة مستغلاً قدرته على إدراك الأماكن المكشوفة في هدف منافسه محاولاً تحقيق لمسسه ، حيث أثبتت العديد من الدراسات أن هناك علاقة طردية بين تحسين مظاهر الانتباه وتحسين سرعة الإستجابة ، وكما أن هناك علاقة واضحة بين مظاهر الانتباه وسرعة الإستجابة في أداء تجديد الهجوم حيث أن سرعة الإستجابة وبعض مظاهر الانتباه (تركيز – توزيع – حجم) .
(٢٦ : ٧٩)

ومن خلال ملاحظة ومتابعة الباحثان لمباريات المبارزة للناشئين المبارزين تحت (٢٠سنة) لوحظ خسارة المبارزين للمباريات خاصة في مباريات خروج المغلوب بالرغم من التقدم على اللاعب المنافس في النتيجة من ثم وبسؤال اللاعبين بعد المباراة يحدث هبوط مفاجئ في أداء اللاعبين وعدم قدرتهم على الحفاظ على تركيزهم لاداء الواجب المهارى المتطلب والمصاحب للفوز بالمباراة .
ومن خلال وضع مجموعة اللاعبين تحت الملاحظة في التدريب وبالرغم من استمرارهم في العملية التدريبية دون إنقطاع جاءت فكرة هذا البحث في وضع برنامج تدريبي مقترح لدراسة تأثير بعض القدرات البدنية الخاصة على بعض مظاهر الانتباه للمبارزين الناشئين تحت ٢٠ سنة .

هدف البحث :

يهدف البحث إلى التعرف على علاقة بعض القدرات البدنية الخاصة ببعض مظاهر الانتباه للمبارزين الناشئين تحت ٢٠ سنة .

فروض البحث :

١- هناك علاقة ارتباط ذات دلالة احصائية بين بعض القدرات البدنية الخاصة ببعض مظاهر الانتباه للمبارزين تحت ٢٠ سنة .

٢- تتفاوت نسبة مساهمة بعض مظاهر الانتباه فيما بينها في التأثير على بعض القدرات البدنية الخاصة .

مصطلحات البحث :**• الإنتباه :**

هو توجيه الشعور وتركيزه في شئ معين إستعداداً لملاحظته أو أدائه أو التفكير فيه.(٢: ١٧٨)

• تركيز الإنتباه :

هو بأورة العمليات العقلية في موضوع ما.(٢١: ٨٥)

• توزيع الإنتباه :

هو محاولة إستيعاب مثيرين أو أكثر في وقت واحد.(٩: ١٩٢)

• حجم الإنتباه :

هو كمية المثيرات التي يمكن للمبارز إدراكها في وقت واحد.(٩: ١٩٢)

الدراسات السابقة :

- ١- دراسة **خالد جمال محمود احمد** (١٩٩٢م) (٨) **بهدف** " التعرف على تأثير برنامج مقترح على تنمية سرعة الاستجابة الحركية لممارسى رياضة المبارزة ، وقد استخدم الباحث **المنهج التجريبي** ، وقد اشتملت **العينة** على لاعبي مبارزة ناشئين تحت ١٤ سنة من محافظة القاهرة " **ومن أهم النتائج** : وجود فروق ذات دلالة احصائية بين القياس القبلى والبعدى لعينة البحث التجريبية في سرعة الاستجابة عند استخاد المبارزين للمثير البصرى والمثير السمعى لصالح القياس البعدى للبرنامج التدريبي المقترح لتنمية سرعة الاستجابة الحركية يحدث فروق ذات دلالة اصائية في سرعة الاستجابة الحركية بين القياس القبلى والقياس البعدى لدى العينة لصالح القياس البعدى.
- ٢- أجرى **محمد محمود سليمان** (٢٠١٣م) (١٥) دراسة **بهدف** التعرف على تأثير تطوير بعض مظاهر الانتباه وسرعة الإستجابة على فعالية أداء حركات تجديد الهجوم للمبارزين الناشئين ، وقد استخدم الباحث **المنهج التجريبي** على **عينة** قوامها (٣٧) مبارز ، عدد ثلاث (٣) مبارزين لتجريب عمل الجهاز المصمم لقياس زمن رد الفعل وزمن الأداء لاختبارات البحث .
- عدد عشرة (١٠) مبارزين لإجراء المعاملات العلمية للاختبارات (الصدق – الثبات) .
- عينة الدراسة الأساسية تم إجرائها على عدد أربعة وعشرون (٢٤) مبارزاً من نادى كلية التربية الرياضية للبنين بأبى قير فريق المبارزة للأسلحة الثلاثة ، وتم إستبعاد عدد إثنين (٢) مبارزين لعدم إنتظامهم ، وتم تقسيمهم عشوائياً إلى مجموعتين أحدهما تجريبية وعددها إحدى عشر (١١) مبارز والآخرى ضابطة وعددها إحدى عشر (١١) مبارز ، **ومن أهم النتائج** : البرنامج التدريبي المقترح له تأثير على تطوير بعض مظاهر الانتباه وزمن سرعة الإستجابة الخاصة وزمن أداء حركات تجديد الهجوم للمبارزين الناشئين .
- ٣- أجرى **محمد فتوح غنيم** (٢٠١٦م) (١٣) دراسة **بهدف** التعرف على تأثير التدريبات النوعية على سرعة الإستجابة الحركية لدي لاعبي سيف المبارزة ، وقد استخدم الباحث **المنهج التجريبي** على **عينة** من طلبة تخصص المبارزة للعام الجامعي ٢٠١٤ - ٢٠١٥ والبالغ عددهم ٧٦ طالب ، وقد قام الباحث بإختيار ٣٠ طالب واستبعاد ٨ طلاب لإجراء الدراسة الاستطلاعية وبذلك أصبحت عينة البحث الأساسية (٣٠ طالب) تم تقسيمهم إلى مجموعتين إحداها تجريبية والآخرى ضابطة قوام كل منهما (١٥) لاعب ، **ومن أهم النتائج** : التدريبات النوعية لها تأثير إيجابي في نسب تحسن زمن سرعة الإستجابة الحركية لفرد الذراع المسلحة .

٤- أجرى محمد محمود سليمان (٢٠١٦م) (١٦) دراسة بهدف التعرف على الإسهام النسبي لبعض مظاهر الانتباه كمؤشر لزمان أداء حركات تجديد الهجوم للمبارزين الناشئين تحت ٢٠ سنة ، وقد استخدم الباحث المنهج التجريبي على عينة قوامها (٢٧) مبارزا من أندية السلاح السكندري والسلاح المصرى ، تم توزيعهم كما يلي : عدد (٥) مبارزاً لإجراء المعاملات العلمية و عدد (٢٢) مبارزاً لإجراء الدراسة الأساسية ، ومن أهم النتائج : توجد علاقة بين متغيرات زمن تجديد الهجوم وبعض مظاهر الانتباه لناشئى المباراة .

٥- أجرت مروه فتحى مصطفى (٢٠١٩م) (١٧) دراسة بهدف التعرف على تأثير تدريبات القدرات البصرية الخاصة على بعض خصائص الانتباه ومستوى أداء مهارتى الطعن والوثبة السهمية لدى ناشئى المباراة ، وقد استخدمت الباحث المنهج التجريبي على عينة قوامها (٣٠) مبارز من ناشئى نادى السلاح المصرى بالقاهرة لسلاح الشيش تحت (١٥) (٤) ناشئين لإيجاد المعاملات العلمية والتجارب الاستطلاعية وبذلك بلغ باقى أفراد عينة البحث الكلية (٢٦) ناشئى وقد تم تقسيمهم إلى مجموعتين (تجريبية وضابطة) قوام كل منهما (١٣) ناشئى ومن أهم النتائج : تؤثر التدريبات البصرية المقترحة تأثيراً إيجابياً على القدرات البصرية (إدراك عمق الرؤية - الدقة البصرية الثابتة والمتحركة - الوعى الخارجى - التتبع البصرى - سرعة رد الفعل البصرى - التوافق بين العين واليد) لدى ناشئى المباراة تحت ١٥ سنة .

إجراءات البحث :

منهج البحث : إستخدام الباحثان المنهج الوصفى وذلك لملائمته لطبيعة هذا البحث .

مجتمع وعينة البحث :

تم اختيار عينة البحث بالطريقة العمدية من ناشئى نادى سبورتنج الرياضى والسلاح السكندري بالإسكندرية والتي اشتملت على (٤٥) مبارز وتم توزيعهم كما يلي :

١- عينة الدراسة الأساسية تم إجرائها على عدد (٣٢) مبارزاً .

٢- عدد (٣) مبارزين لتجريب عمل الجهاز .

٣- عدد (١٠) مبارزاً لإجراء المعاملات العلمية ، مواصفاتهم من نفس المرحلة العمرية تحت

(٢٠) سنة لإجراء المعاملات العلمية للاختبارات (الصدق – الثبات) .

على أن يراعى فى العينة الشروط التالية :

- مسجل فى الإتحاد المصرى للسلاح عام ٢٠٢٠ - ٢٠٢١ .
- لا يقل العمر التدريبي عن ٥ سنوات .
- شارك فى البطولات التى تنظمها منطقة الإسكندرية للسلاح وشارك فى بطولات الجامعة .

الأدوات المستخدمة فى البحث :

- شريط قياس .
 - رستاميتير لقياس الطول الكلى لأقرب سم .
 - ميزان طبى لقياس الوزن لأقرب كجم .
 - أدوات خاصة برياضة المبارزة (أسلحة وأقنعة) .
 - إختبارات مظاهر الإلتباه الخاصة مرفق رقم (١) .
 - جهاز لقياس زمن سرعة الإستجابة وزمن الأداء للمهارات فى رياضة المبارزة .
- مرفق رقم (٢)

الإختبارات المستخدمة فى البحث :

الإختبارات المهارية الخاصة مرفق رقم (٣)

باستخدام جهاز قياس زمن سرعة لإستجابة الخاصة .

- ١- قياس زمن الطعن .
- ٢- قياس زمن حركة تكملة الهجوم .
- ٣- قياس زمن حركة تكرار الهجوم .
- ٤- قياس زمن حركة استعادة الهجوم .

إختبارات مظاهر الانتباه الخاصة . مرفق رقم (١)

الدراسة الإستطلاعية الأولى :

إجريت الدراسة الإستطلاعية فى الفترة من ٢٠٢١/٤/١٧ م إلى ٢٠٢١/٤/٢٢ م وهدفت هذه

الدراسة إلى تجربة الجهاز المقترح على عينة عددها (٣) مبارزين .

وفىها تم اختيار عدد (٣) مبارزين خارج العينة الأساسية وذلك كعينة استطلاعية للتأكد من مدى

ملائمة الجهاز المقترح وإختبارات مظاهر الانتباه قيد الدراسة .

وقد أسفرت هذه الدراسة صلاحية الجهاز المستخدم وبعض مظاهر الانتباه للمبارزين الناشئين تحت ٢٠ سنة .

الدراسة الإستطلاعية الثانية :

إجريت الدراسة الإستطلاعية فى الفترة من ٢٤/٤/٢٠٢١ م إلى ٢٩/٤/٢٠٢١ م وهدفت هذه الدراسة إلى حساب المعاملات العلمية لمظاهر الانتباه (الصدق - الثبات) .

وفىها تم اختيار عدد (١٠) مبارزين تحت ٢٠ سنة وذلك كعينة استطلاعية للتأكد من مدى ملائمة الجهاز المقترح واختبارات مظاهر الانتباه قيد الدراسة وقياس زمن مهارات تجديد الهجوم وقد أسفرت هذه الدراسة صلاحية الجهاز المستخدم وبعض مظاهر الانتباه للمبارزين الناشئين تحت ٢٠ سنة .

المعاملات العلمية (الثبات - الصدق) لمهارات تجديد الهجوم ومظاهر الإنتباه والقدرات البدنية

الخاصة

جدول (١)

يوضح الفروق بين التطبيق الأول والتطبيق الثاني فى مهارات تجديد الهجوم قيد البحث
(بطريقة إعادة تطبيق المهارات) لإيجاد الثبات $n = 5$

مستوى الدلالة	قيمة (ر)	الفرق بين المتوسطين		التطبيق الثاني		التطبيق الأول		وحدة القياس	الدلالات الإحصائية للمهارات
		ع±	س	ع±	س	ع±	س		
٠.٠٠٠	*٠.٩٨٩	٠.٠١	٠.٠١	٠.٠٣	٠.٢١	٠.٠٤	٠.٢٢	زمن	الطعن
٠.٠٠٠	*٠.٩٩٥	٠.٠١	٠.٠٠	٠.٠٦	٠.٢٠	٠.٠٥	٠.٢١	زمن	تكملة الهجوم
٠.٠٠٠	*٠.٩٩٣	٠.٠١	٠.٠٠	٠.٠٥	٠.١٨	٠.٠٥	٠.١٨	زمن	تكرار الهجوم
٠.٠٠٠	*٠.٩٩٤	٠.٠١	٠.٠١	٠.٠٥	٠.١٨	٠.٠٥	٠.١٨	زمن	إستعادة الهجوم

* قيمة (ر) الجدولية فى إتجاه واحد معنوية عند مستوى (٠.٠٥) = (٠.٧٢٩)

ينضح من جدول (١) الخاص بالفروق بين التطبيق الأول والتطبيق الثاني فى مهارات تجديد الهجوم لإيجاد معامل الثبات أنه توجد فروق ذات دلالة إحصائية بين التطبيق الأول والثانى ، حيث تراوحت قيم (ر) المحسوبة فيها ما بين (٠.٩٨٩ إلى ٠.٩٩٥) وهذه القيم أكبر من

قيمة (ر) الجدولية عند مستوى (٠.٠٥) = (٠.٧٢٩) ، وبمستوى دلالة أقل من (٠.٠٥) ، مما يؤكد أن مهارات تجديد الهجوم تتميز بالثبات وأنها تعطي نفس النتائج إذا أعيد تطبيقه مرة أخرى على نفس العينة وفي نفس الظروف .

جدول (٢)

يوضح الفروق بين التطبيق الأول والتطبيق الثاني في مظاهر الإنتباه قيد البحث
(بطريقة إعادة التطبيق) لإيجاد الثبات
ن = ٥

مستوى الدلالة	قيمة (ر)	الفرق بين المتوسطين		التطبيق الثاني		التطبيق الأول		وحدة القياس	الدلالات الإحصائية المظاهر
		ع±	س	ع±	س	ع±	س		
٠.٠٠	*٠.٩٨٤	٠.٠١	٠.٠٠	٠.٠٥	٠.١٨	٠.٠٥	٠.١٨	عدد	تركيز الانتباه
٠.٠٥	*٠.٨٧١	٠.٧١	٠.٠٠	١.٣٠	٥.٨٠	٠.٨٤	٥.٨٠	عدد	توزيع الانتباه
٠.١٠	*٠.٨٠٢	٠.٨٤	٠.٢٠	١.٣٤	٥.٦٠	٠.٨٤	٥.٨٠	عدد	حجم الانتباه

* قيمة (ر) الجدولية في إتجاه واحد معنوية عند مستوى (٠.٠٥) = (٠.٧٢٩)
يتضح من جدول (٢) الخاص بالفروق بين التطبيق الأول والتطبيق الثاني في مظاهر الإنتباه الهجوم لإيجاد معامل الثبات أنه توجد فروق ذات دلالة إحصائية بين التطبيق الأول والثاني ، حيث تراوحت قيم (ر) المحسوبة فيها ما بين (٠.٨٠٢ إلى ٠.٩٨٤) وهذه القيم أكبر من قيمة (ر) الجدولية عند مستوى (٠.٠٥) = (٠.٧٢٩) ، وبمستوى دلالة أقل من (٠.٠٥) ، مما يؤكد أن مظاهر الإنتباه تتميز بالثبات وأنها تعطي نفس النتائج إذا أعيد تطبيقه مرة أخرى على نفس العينة وفي نفس الظروف .

جدول (٣)

يوضح الفروق بين التطبيق الأول والتطبيق الثاني في القدرات البدنية الخاصة قيد البحث
(بطريقة إعادة التطبيق) لإيجاد الثبات
ن = ٥

مستوى الدلالة	قيمة (ر)	الفرق بين المتوسطين		التطبيق الثاني		التطبيق الأول		وحدة القياس	الدلالات الإحصائية الإختبارات
		ع±	س	ع±	س	ع±	س		
٠.٠٠	١.٠٠٠	٠.٠١	٠.٠١	٠.٢٩	٤.١٥	٠.٢٨	٤.١٦	زمن	التقدم ١٤ م
٠.٠٠	١.٠٠٠	٠.٠٠	٠.٠١	٠.٢٧	٤.٨٣	٠.٢٧	٤.٨٤	زمن	التقهقر ١٤ م
٠.٠٠	٠.٩٨٣	٠.٨٤	٠.٢٠	٤.٦٠	٣٢.٨٠	٤.٥٣	٣٣.٠٠	عدد مرات	التحمل
٠.٠٠	١.٠٠٠	٠.٠١	٠.٠١	٠.٦١	١١.٤٠	٠.٦٢	١١.٤١	زمن	التوافق
٠.٠٠	١.٠٠٠	٠.٠١	٠.٠٠	١.١١	١٢.٥٤	١.١١	١٢.٥٤	زمن	الرشاقة
٠.١٣	٠.٧٧٢	٠.٨٤	٠.٢٠-	٠.٨٩	٧.٤٠	١.٣٠	٧.٢٠	عدد مرات	القوة المميزة بالسرعة

* قيمة (ر) الجدولية في إتجاه واحد معنوية عند مستوى (٠.٠٥) = (٠.٧٢٩)
يتضح من جدول (٣) الخاص بالفروق بين التطبيق الأول والتطبيق الثاني في القدرات البدنية
الخاصة لإيجاد معامل الثبات أنه توجد فروق ذات دلالة إحصائية بين التطبيق الأول والثاني ،
حيث تراوحت قيم (ر) المحسوبة فيها ما بين (٠.٧٧٢ إلى ١.٠٠٠) وهذه القيم أكبر من
قيمة (ر) الجدولية عند مستوى (٠.٠٥) = (٠.٧٢٩) ، وبمستوى دلالة أقل من (٠.٠٥)
، مما يؤكد أن القدرات البدنية الخاصة تتميز بالثبات وأنها تعطى نفس النتائج إذا أعيد
تطبيقه مرة أخرى على نفس العينة وفي نفس الظروف .

جدول (٤)

يوضح المقارنة الطرفية بين الأرباع الأعلى والإرباع الأدنى في مهارات تجديد الهجوم قيد البحث لإيجاد الصدق .
ن = ١٠

معامل الصدق	مستوى الدلالة	قيمة (ت)	الفرق بين المتوسطين	الإرباع الأدنى ن=٣		الإرباع الأعلى ن=٣		وحدة القياس	الدلالات الإحصائية المهارات
				ع±	س	ع±	س		
٠.٨٩	٠.٠٢	*٣.٩٥	٠.٠٧	٠.٠٣	٠.٢٦	٠.٠١	٠.١٩	زمن	الطعن
٠.٩٥	٠.٠٠	*٦.٣٤	٠.١٤	٠.٠٣	٠.٣١	٠.٠٣	٠.١٧	زمن	تكملة الهجوم
٠.٨٤	٠.٠٣	*٣.١٥	٠.١١	٠.٠٥	٠.٢٦	٠.٠٤	٠.١٥	زمن	تكرار الهجوم
٠.٩٧	٠.٠٠	*٧.٤٢	٠.١٤-	٠.٠٣	٠.٢٩	٠.٠١	٠.١٥	زمن	إستعادة الهجوم

* قيمة (ت) الجدولية معنوية عند مستوى (٠.٠٥) = (٢.١٣)

يتضح من جدول (٤) الخاص بالفروق بين الإرباع الأعلى والإرباع الأدنى في مهارات تجديد الهجوم لإيجاد معامل الصدق ، توجد فروق ذات دلالة إحصائية في جميع المهارات حيث تراوحت قيمة (ت) المحسوبة فيها ما بين (٣.١٥ إلى ٧.٤٢) وهذه القيم أكبر من قيمة (ت) الجدولية عند مستوى (٠.٠٥) = (٢.١٣) ، وتراوحت قيم معامل الصدق فيها ما بين (٠.٨٤ إلى ٠.٩٥) وهذه القيم أكبر من (٠.٧٠) مما يؤكد صدق مهارات تجديد الهجوم قيد البحث .

جدول (٥)

يوضح المقارنة الطرفية بين الأرباع الأعلى والإرباع الأدنى في مظاهر الإنتباه قيد البحث لإيجاد الصدق .
ن = ١٠

معامل الصدق	مستوى الدلالة	قيمة (ت)	الفرق بين المتوسطين	الإرباع الأدنى ن=٣		الإرباع الأعلى ن=٣		وحدة القياس	الدلالات الإحصائية المظاهر
				ع±	س	ع±	س		
٠.٩٥	٠.٠٠	*٦.٣٦	٣.٠٠	٠.٥٨	٢.٣٣	٠.٥٨	٥.٣٣	عدد	تركيز الانتباه
٠.٩٧	٠.٠٠	*٧.٧٨	٣.٦٧	٠.٥٨	٢.٦٧	٠.٥٨	٦.٣٣	عدد	توزيع الانتباه
٠.٩٦	٠.٠٠	*٦.٥٠	٤.٣٣	١.٠٠	٢.٠٠	٠.٥٨	٦.٣٣	عدد	حجم الانتباه

* قيمة (ت) الجدولية معنوية عند مستوى (٠.٠٥) = (٢.١٣)

يتضح من جدول (٥) الخاص بالفروق بين الإرباع الأعلى والإرباع الأدنى في مظاهر الإنتباه لإيجاد معامل الصدق ، توجد فروق ذات دلالة إحصائية فى جميع المظاهر حيث تراوحت قيمة (ت) المحسوبة فيها ما بين (٦.٣٦ إلى ٧.٧٨) وهذه القيم أكبر من قيمة (ت) الجدولية عند مستوى (٠.٠٥) = (٢.١٣) ، وتراوحت قيم معامل الصدق فيها ما بين (٠.٩٥ إلى ٠.٩٧) مما يؤكد صدق مظاهر الإنتباه قيد البحث .

جدول (٦)

يوضح المقارنة الطرفية بين الأرباع الأعلى والإرباع الأدنى فى القدرات البدنية الخاصة قيد البحث لإيجاد الصدق .
ن = ١٠

معامل الصدق	مستوى الدلالة	قيمة (ت)	الفرق بين المتوسطين	الإرباع الأدنى ن=٣		الإرباع الأعلى ن=٣		وحدة القياس	الدلالات الإحصائية الإختبارات
				ع±	س	ع±	س		
٠.٩٩	٠.٠٠	*١٥.٨٢	٣.٢٢	٠.٣٣	٧.١٩	٠.١٢	٣.٩٨	زمن	التقدم ١٤ م
٠.٩٨	٠.٠٠	*١٠.٦٩	٣.٦٩	٠.٥٦	٨.٣٧	٠.٢٠	٤.٦٨	زمن	التقهقر ١٤ م
٠.٩٩	٠.٠٠	*١٢.٢٥	٢٠.٠٠	١.٠٠	١٦.٠٠	٢.٦٥	٣٦.٠٠	عدد مرات	التحمل
٠.٩٩	٠.٠٠	*١٥.٩٤	٥.٧٦	٠.٥٥	١٦.٨٤	٠.٣٠	١١.٠٨	زمن	التوافق
٠.٩٩	٠.٠٠	*١٥.٥٠	٥.٠٨	٠.٢٥	١٦.٨٦	٠.٥١	١١.٧٩	زمن	الرشاقة
٠.٩٧	٠.٠٠	*٨.٦٦	٥.٠٠	٠.٠٠	٣.٠٠	١.٠٠	٨.٠٠	عدد مرات	القوة المميزة بالسرعة

* قيمة (ت) الجدولية معنوية عند مستوى (٠.٠٥) = (٢.١٣)

يتضح من جدول (٦) الخاص بالفروق بين الإرباع الأعلى والإرباع الأدنى فى القدرات البدنية الخاصة لإيجاد معامل الصدق ، توجد فروق ذات دلالة إحصائية فى جميع الإختبارات حيث تراوحت قيمة (ت) المحسوبة فيها ما بين (٨.٦٦ إلى ١٥.٩٤) وهذه القيم أكبر من قيمة (ت) الجدولية عند مستوى (٠.٠٥) = (٢.١٣) ، وتراوحت قيم معامل الصدق فيها ما بين (٠.٩٧ إلى ٠.٩٩) مما يؤكد صدق الإختبارات البدنية قيد البحث .

الدراسة الأساسية :

تم إجراء الدراسة الأساسية في الفترة من ١ / ٥ / ٢٠٢١ م إلى ١٥ / ٦ / ٢٠٢١ م حيث تم إجراء جميع الإختبارات قيد الدراسة على عينة البحث الأساسية ، وتم تحديد مظاهر الانتباه في رياضة المبارزة بناء على نتائج دراسة محمد سليمان (١٤) .

* المعالجات الاحصائية:

- تم اجراء المعالجات الاحصائية باستخدام برنامج SPSS Version 20 وذلك عند مستوى دلالة (احتمالية خطأ) ٠.٠٥ يقابلها مستوى ثقة (٠.٩٥) وهي كالتالى :-
- المتوسط الحسابى . Mean
- الانحراف المعياري Stander Deviation
- الوسيط . Median
- معامل الالتواء . Skewness
- معامل التقلطح . Kurtosis
- النسبة المئوية % Percentage
- معامل الارتباط لبيرسون Pearson Correlation
- التوصيف الإحصائى للمتغيرات الأساسية قيد البحث :

جدول (٧) يوضح الدلالات الإحصائية للمتغيرات الأساسية لعينة البحث . ن = ٣٢

معامل التقلطح	معامل الالتواء	الانحراف المعياري	الوسيط	المتوسط الحسابى	وحدة القياس	الدلالات الإحصائية للمتغيرات
١.٠٨-	٠.٥٥-	٠.٧٧	١٨.٠٠	١٨.٢٨	العمر الزمنى	السن
٠.٣٠-	٠.٠٣	٦.٧٧	١٨٠.٠٠	١٧٨.٩٤	سم	الطول
١.٠٣-	٠.٣٣	٧.١٨	٧١.٠٠	٧٢.٥٣	كيلوجرام	الوزن

يتضح من جدول (٧) أن البيانات الخاصة بعينة البحث الكلية معتدلة وغير مشتتة وتتسم بالتوزيع الطبيعي للعينة ، حيث تراوحت قيم معامل الالتواء فيها ما بين (-٠.٥٥ إلى ٠.٣٣) وهذه القيمة تقرب من الصفر وتقع فى المنحنى الإعتدالى ما بين (± ٣) مما يؤكد على إعتدالية العينة فى المتغيرات الأساسية .

- التوصيف الإحصائي لمهارات تجديد الهجوم قيد البحث :
جدول (٨) يوضح الدلالات الإحصائية لمهارات تجديد الهجوم لعينة البحث . ن = ٣٢

المهارات	الدلالات الإحصائية	وحدة القياس	المتوسط الحسابي	الوسيط	الانحراف المعياري	معامل الالتواء	معامل التفلطح
الطعن	ث	٠.٢٤	٠.٢٤	٠.٠٥	٠.٦٢	٠.١٨-	
تكملة الهجوم	ث	٠.١٩	٠.١٧	٠.٠٤	١.٤١	١.٦٠	
تكرار الهجوم	ث	٠.٢٢	٠.٢٢	٠.٠٥	٠.٣١-	٠.٤٢-	
إستعادة الهجوم	ث	٠.٢٣	٠.٢٣	٠.٠٤	٠.٢٨-	٠.٥٠-	

يتضح من جدول (٨) أن البيانات الخاصة بعينة البحث الكلية معتدلة وغير مشتتة وتتسم بالتوزيع الطبيعي للعينة ، حيث تراوحت قيم معامل الإلتواء فيها ما بين (-٠.٣١ إلى ١.٤١) وهذه القيمة تقترب من الصفر وتقع في المنحنى الإعتدالي ما بين (± 3) مما يؤكد على إعتدالية العينة في مهارات تجديد الهجوم قيد البحث .

- التوصيف الإحصائي لبعض مظاهر الإنتباه قيد البحث :

جدول (٩) يوضح الدلالات الإحصائية لمظاهر الإنتباه لعينة البحث . ن = ٣٢

المظاهر	الدلالات الإحصائية	وحدة القياس	المتوسط الحسابي	الوسيط	الانحراف المعياري	معامل الالتواء	معامل التفلطح
تركيز الانتباه	عدد	٢.٨٨	٣.٠٠	١.٣٤	٠.٣٣	٠.٠٦-	
توزيع الانتباه	عدد	٢.٧٨	٣.٠٠	١.٩١	٠.٣٦	٠.٦٠-	
حجم الانتباه	عدد	٢.٨٨	٣.٠٠	١.٧٦	٠.٤٣	٠.٢٤-	

يتضح من جدول (٩) أن البيانات الخاصة بعينة البحث الكلية معتدلة وغير مشتتة وتتسم بالتوزيع الطبيعي للعينة ، حيث تراوحت قيم معامل الإلتواء فيها ما بين (٠.٣٣ إلى ٠.٤٣) وهذه

القيمة تقترب من الصفر وتقع في المنحنى الإعتدالي ما بين (± 3) مما يؤكد على إعتدالية العينة في مظاهر الإنباه قيد البحث .

عرض ومناقشه النتائج :

- التوصيف الإحصائي لبعض القدرات البدنية الخاصة قيد البحث :

جدول (١٠) يوضح الدلالات الإحصائية للقدرات البدنية الخاصة لعينة البحث .

ن = ٣٢

معامل التقلطح	معامل الالتواء	الانحراف المعياري	الوسيط	المتوسط الحسابي	وحدة القياس	الدلالات الإحصائية القدرات
٠.٤٨-	٠.١٣	٠.٩٤	٥.٥٦	٥.٤٩	زمن	التقدم ١٤ م
٠.١٥	٠.٧٢	١.١٠	٦.٠١	٦.١٩	زمن	التقهقر ١٤ م
١.١٧-	٠.٠١	٧.٦٦	٢٨.٠٠	٢٧.٧٥	عدد مرات	التحمل
٠.٤٣-	٠.٧٤	١.٨٥	١٣.٠١	١٣.٤٧	زمن	التوافق
٠.٤٢-	٠.٢١	١.٩٠	١٤.٤٩	١٤.٤٦	زمن	الرشاقة
٠.٤٤	٠.٦٧	١.٤٥	٥.٠٠	٥.٢٢	عدد مرات	القوة المميزة بالسرعة

يتضح من جدول (١٠) أن البيانات الخاصة بعينة البحث الكلية معتدلة وغير مشتتة وتتسم بالتوزيع الطبيعي للعينة ، حيث تراوحت قيم معامل الإلتواء فيها ما بين (٠.٠١ إلى ٠.٧٤) وهذه القيمة تقترب من الصفر وتقع في المنحنى الإعتدالي ما بين (± 3) مما يؤكد على إعتدالية العينة في القدرات البدنية الخاصة قيد البحث .

جدول (١١) يوضح معامل الارتباط لبيرسون بين مهارات تجديد الهجوم ومظاهر الإنتباه
لعينة البحث . ن = ٣٢

حجم الإنتباه			توزيع الإنتباه			تركيز الإنتباه			المتغيرات المهارات
دلالة الارتباط	نوع الارتباط	قيمة (ر)	دلالة الارتباط	نوع الارتباط	قيمة (ر)	دلالة الارتباط	نوع الارتباط	قيمة (ر)	
غيردال	طردى	٠.٠١٣	غيردال	عكسى	٠.٢١٠-	غيردال	عكسى	٠.١٤٠-	الطنن
غيردال	طردى	٠.١٥٩	غيردال	عكسى	٠.١٧٨	دال	طردى	*٠.٢٩٨	تكلمة الهجوم
دال	عكسى	*٠.٣٨٩-	دال	عكسى	*٠.٤٤١-	غيردال	عكسى	٠.٢١٥-	تكرار الهجوم
دال	عكسى	*٠.٤١٥-	دال	عكسى	*٠.٥١٤-	دال	عكسى	*٠.٤٤٤-	إستعادة الهجوم

* قيمة (ر) الجدولية فى إتجاه واحد معنوية عند مستوى (٠.٠٥) = ٠.٢٧٥

يتضح من جدول (١١) الخاص بمعامل الارتباط لبيرسون بين مهارات تجديد الهجوم ومظاهر الإنتباه وهى كالتالى :

أولاً : معامل الارتباط بين مهارات الهجوم وتركيز الإنتباه .

- يوجد إرتباط طردى معنوى بين تكلمة الهجوم و تركيز الإنتباه حيث بلغت قيمة (ر) المحسوبة (٠.٢٩٨) وهذه القيمة أكبر من قيمة (ر) الجدولية عند مستوى (٠.٠٥) = ٠.٢٧٥ .

- يوجد إرتباط طردى معنوى بين إستعادة الهجوم و تركيز الإنتباه حيث بلغت قيمة (ر) المحسوبة (-٠.٤٤٤) وهذه القيمة أكبر من قيمة (ر) الجدولية عند مستوى (٠.٠٥) = ٠.٢٧٥ .

ثانياً : معامل الارتباط بين مهارات الهجوم وتوزيع الإنتباه .

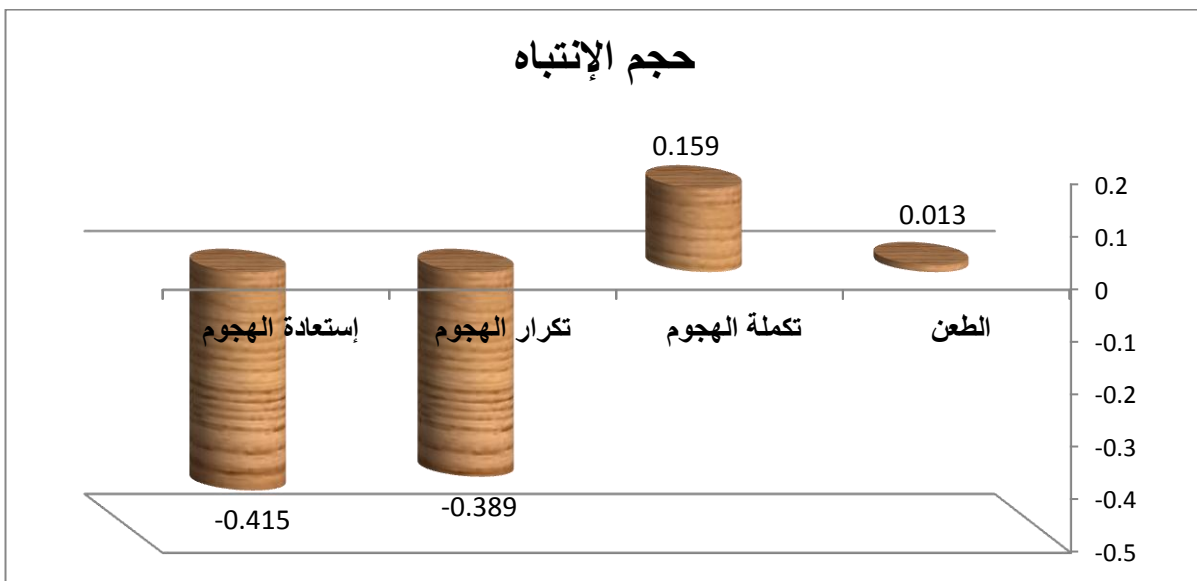
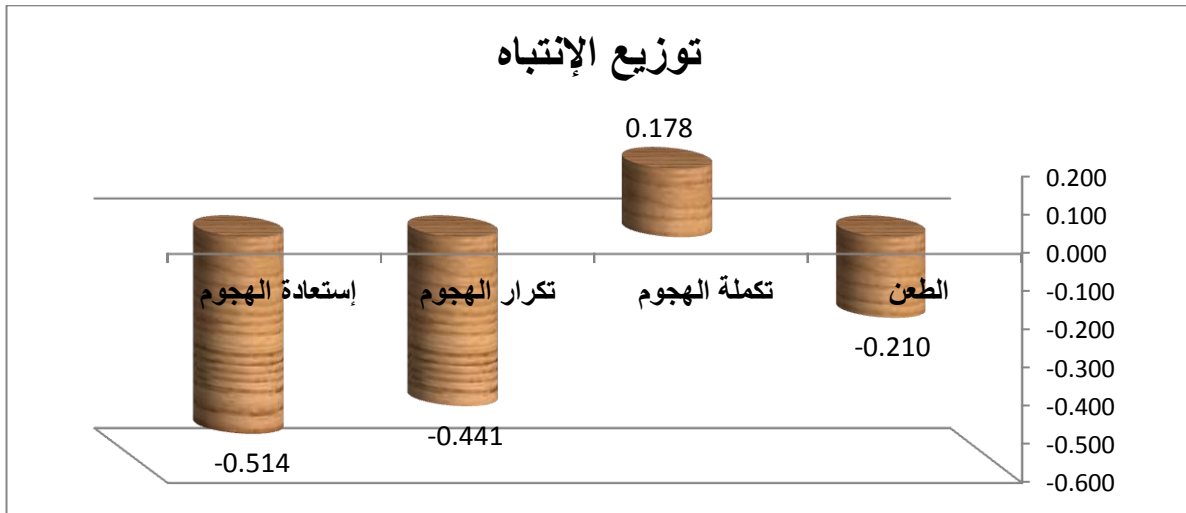
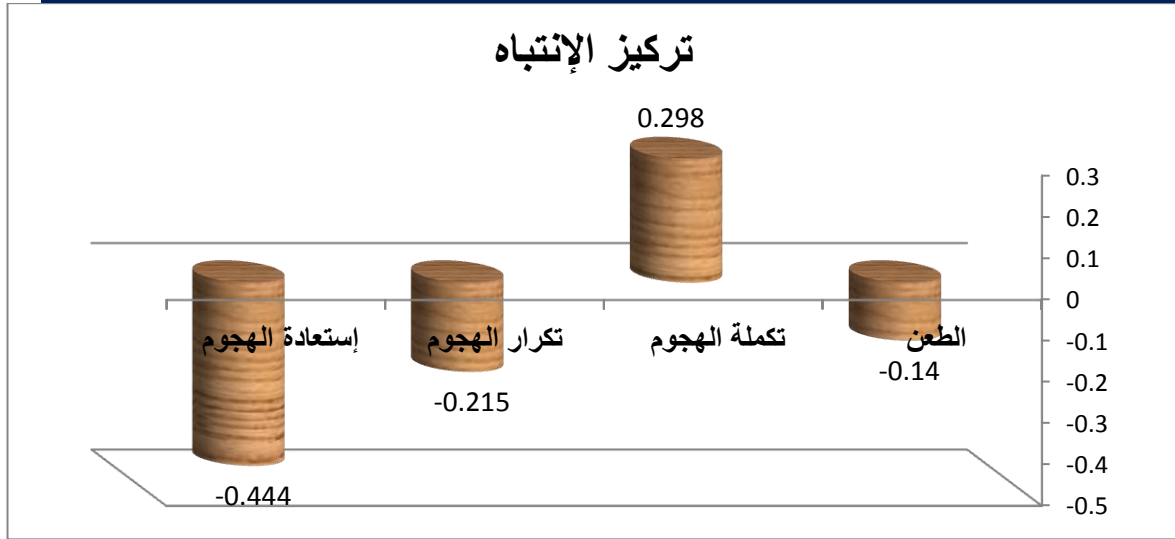
- يوجد إرتباط طردى معنوى بين تكرار الهجوم و توزيع الإنتباه حيث بلغت قيمة (ر) المحسوبة (-٠.٤٤١) وهذه القيمة أكبر من قيمة (ر) الجدولية عند مستوى (٠.٠٥) = ٠.٢٧٥ .

- يوجد إرتباط طردى معنوى بين إستعادة الهجوم و توزيع الإنتباه حيث بلغت قيمة (ر) المحسوبة (-٠.٥١٤) وهذه القيمة أكبر من قيمة (ر) الجدولية عند مستوى (٠.٠٥) = ٠.٢٧٥ .

ثانياً : معامل الارتباط بين مهارات الهجوم وحجم الإنتباه .

- يوجد إرتباط طردى معنوى بين تكرار الهجوم و حجم الإنتباه حيث بلغت قيمة (ر) المحسوبة (-٠.٣٨٩) وهذه القيمة أكبر من قيمة (ر) الجدولية عند مستوى (٠.٠٥) = ٠.٢٧٥ .

- يوجد إرتباط طردى معنوى بين إستعادة الهجوم و حجم الإنتباه حيث بلغت قيمة (ر) المحسوبة (-٠.٤١٥) وهذه القيمة أكبر من قيمة (ر) الجدولية عند مستوى (٠.٠٥) = ٠.٢٧٥ .



شكل بياني (١) يوضح معامل الارتباط بين مهارات الهجوم ومظاهر الإنتباه لعينة البحث .

من جدول (١١) وشكل (١) يتضح محاولة المبارز إستيعاب المثيرات التي تحدث طوال المباراة ، فإن المبارز يوزع انتباهه على سلاح المنافس وتحركات رجلين المنافس بالإضافة الى تركيز انتباهه المبارز على حركات اللاعب المنافس من تحركات الرجلين وحركات الذراع المسلحة وإدراك حجم المثيرات التي تكمن في جملة المباراة اثناء النزال .
ويتفق ذلك مع حسين حجاج ورمزي الطنبولى ٢٠١٧ م إلى أن ممارسة رياضة المبارزة تتطلب من المبارز أن يركز انتباهه على تحركات المنافس وكذلك على حركة يد هذا المنافس الحامل للسلاح . (٧ : ٨٣)

جدول (١٢) يوضح معامل الارتباط لبيرسون بين القدرات البدنية الخاصة ومظاهر الإنتباه
لعينة البحث .
ن = ٣٢

حجم الإنتباه			توزيع الإنتباه			تركيز الإنتباه			المتغيرات القدرات
دلالة الارتباط	نوع الارتباط	قيمة (ر)	دلالة الارتباط	نوع الارتباط	قيمة (ر)	دلالة الارتباط	نوع الارتباط	قيمة (ر)	
دال	عكسى	*.٣٠٧-	غيردال	عكسى	٠.٢٠٧-	غيردال	عكسى	٠.٢٠٩-	التقدم ١٤ م
غيردال	عكسى	٠.٢٥٣-	غيردال	عكسى	٠.١٩٤-	غيردال	عكسى	٠.٢٢٣-	التقهقر ١٤ م
غيردال	طردى	٠.٠١٠	غيردال	طردى	٠.٠٦٤	غيردال	طردى	٠.٠٥٠	التحمل
غيردال	عكسى	٠.٠٩١-	غيردال	عكسى	٠.٠٩٣-	غيردال	عكسى	٠.٢٦٦-	التوافق
غيردال	عكسى	٠.٠٩٥-	دال	عكسى	*.٣٤٧-	غيردال	عكسى	٠.٢٥٨-	الرشاقة
دال	طردى	*.٣٦٥	دال	طردى	*.٣٠٨	دال	طردى	*.٤١٣	القوة المميزة بالسرعة

* قيمة (ر) الجدولية فى إتجاه واحد معنوية عند مستوى (٠.٠٥) = ٠.٢٧٥ .

يتضح من جدول (١٢) الخاص بمعامل الارتباط لبيرسون بين القدرات البدنية الخاصة ومظاهر الإنتباه وهى كالتالى :

أولاً : معامل الارتباط بين القدرات البدنية الخاصة وتركيز الإنتباه .

- يوجد إرتباط طردى معنوى بين القوة المميزة بالسرعة وتركيز الإنتباه حيث بلغت قيمة (ر) المحسوبة (٠.٤١٣) وهذه القيمة أكبر من قيمة (ر) الجدولية عند مستوى (٠.٠٥) = ٠.٢٧٥ .

ثانياً : معامل الارتباط بين القدرات البدنية الخاصة وتوزيع الإنتباه .

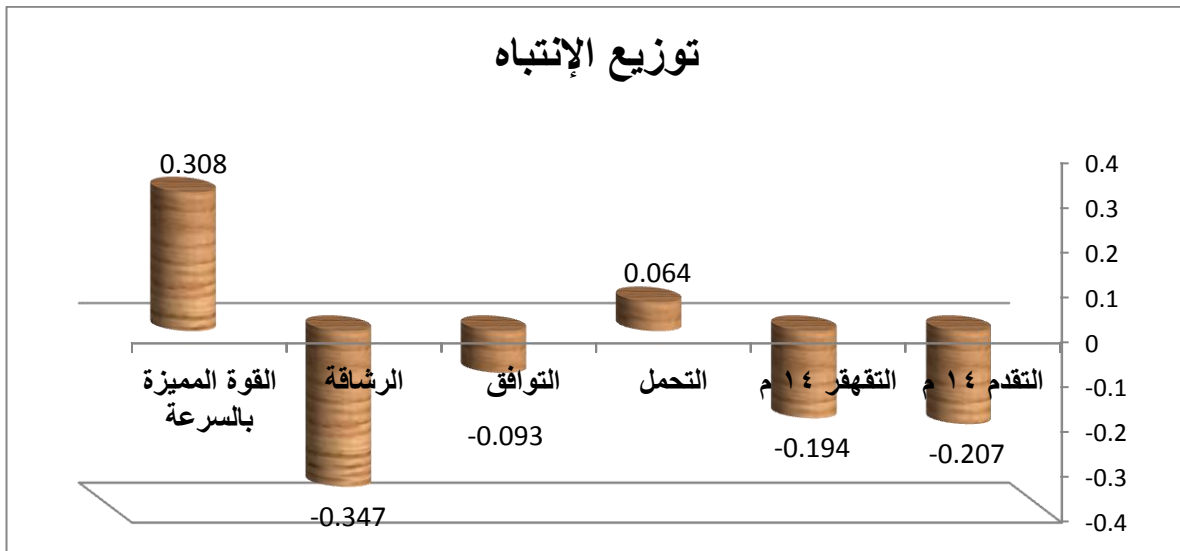
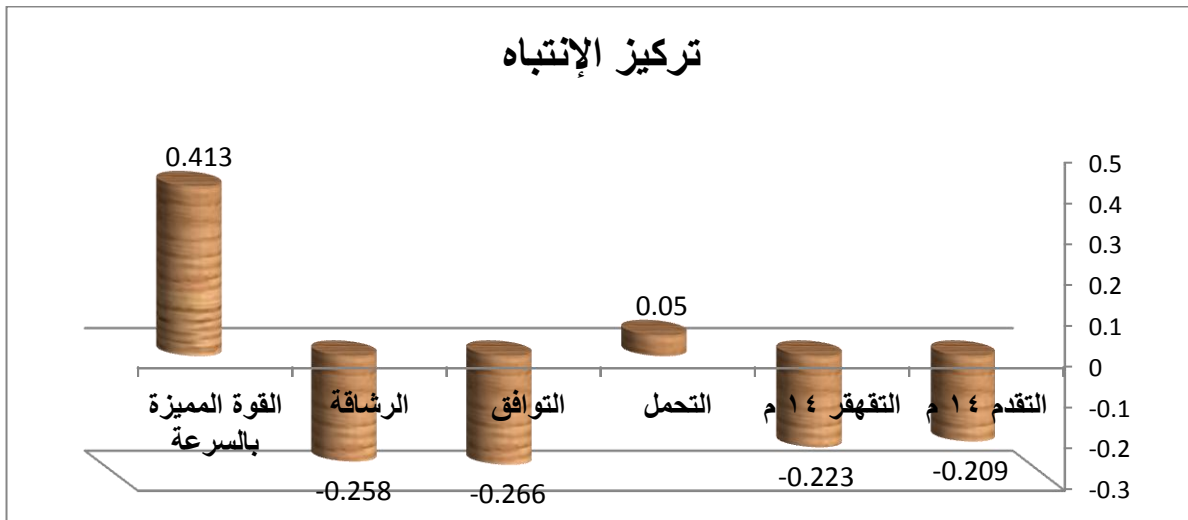
- يوجد إرتباط عكسى معنوى بين الرشاقة وتوزيع الإنتباه حيث بلغت قيمة (ر) المحسوبة (٠.٣٤٧) وهذه القيمة أكبر من قيمة (ر) الجدولية عند مستوى (٠.٠٥) = ٠.٢٧٥ .

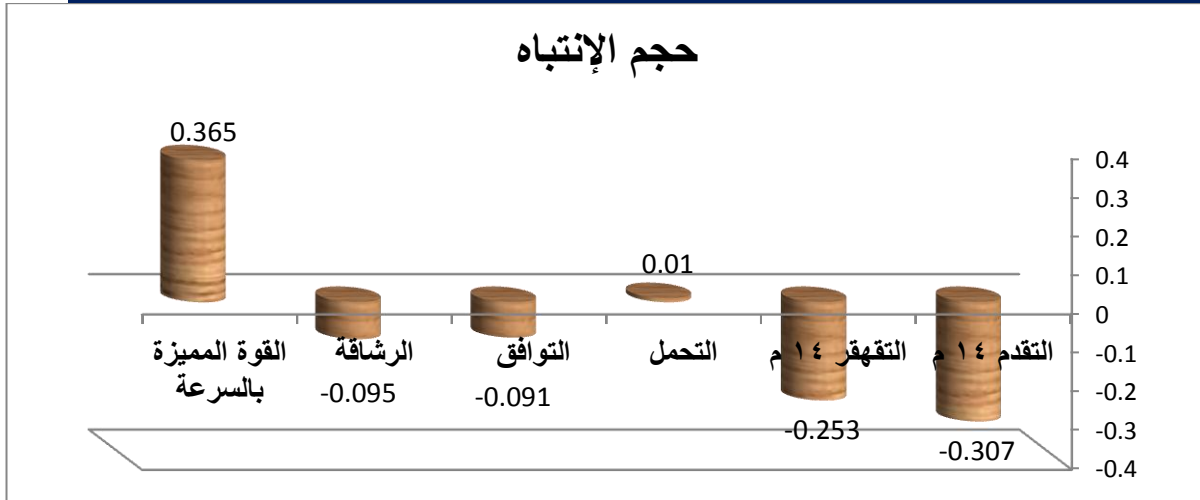
- يوجد ارتباط طردى معنوى بين القوة المميزة بالسرعة وتوزيع الإنتباه حيث بلغت قيمة (ر) المحسوبة (٠.٣٠٨) وهذه القيمة أكبر من قيمة (ر) الجدولية عند مستوى (٠.٠٥) = ٠.٢٧٥ .

ثالثاً : معامل الارتباط بين القدرات البدنية الخاصة وحجم الإنتباه .

- يوجد ارتباط عكسى معنوى بين التقدم ١٤م وحجم الإنتباه حيث بلغت قيمة (ر) المحسوبة (-٠.٣٤٧) وهذه القيمة أكبر من قيمة (ر) الجدولية عند مستوى (٠.٠٥) = ٠.٢٧٥ .

- يوجد ارتباط طردى معنوى بين القوة المميزة بالسرعة وحجم الإنتباه حيث بلغت قيمة (ر) المحسوبة (٠.٣٦٥) وهذه القيمة أكبر من قيمة (ر) الجدولية عند مستوى (٠.٠٥) = ٠.٢٧٥ .





شكل بياني (٢) يوضح معامل الارتباط بين القدرات البدنية ومظاهر الإنتباه لعينة البحث .

من جدول (١٢) وشكل (٢) يتضح مدى الارتباط بين القدرات البدنية ومظاهر الانتباه قيد البحث حيث تسهم القدرات البدنية في التأثير على مظاهر الانتباه اثناء النزال . وتشير وفاء درويش (١٩٨٦) أن قدرة المبارز على إدراك التشويش من الجمهور والإضاءة والمنازلة ضد المنافس مع أداء حركات متنوعة مثل الهجوم والدفاع والتهويش إلى جانب تعليمات المدرب له وكذلك أداء حركات القدمين والتقدم والتقهقر في وقت واحد كلما كان يتمتع بحجم انتباه أكبر وكلما كان نشاطه أكثر فاعلية ، كما أن الممارسة لمدة طويلة تؤدي إلى قدرة المبارز على إدراك عدة حركات في وقت واحد وبدرجة واحدة من الدقة والوضوح كالتقدم والتقهقر والطعن في حركات الهجوم والدفاع والتهويش . (١٩ : ١٤ - ٦٤)

جدول (١٣) يوضح معامل الارتباط لبيرسون بين القدرات البدنية الخاصة ومهارات تجديد الهجوم لعينة البحث . ن = ٣٢

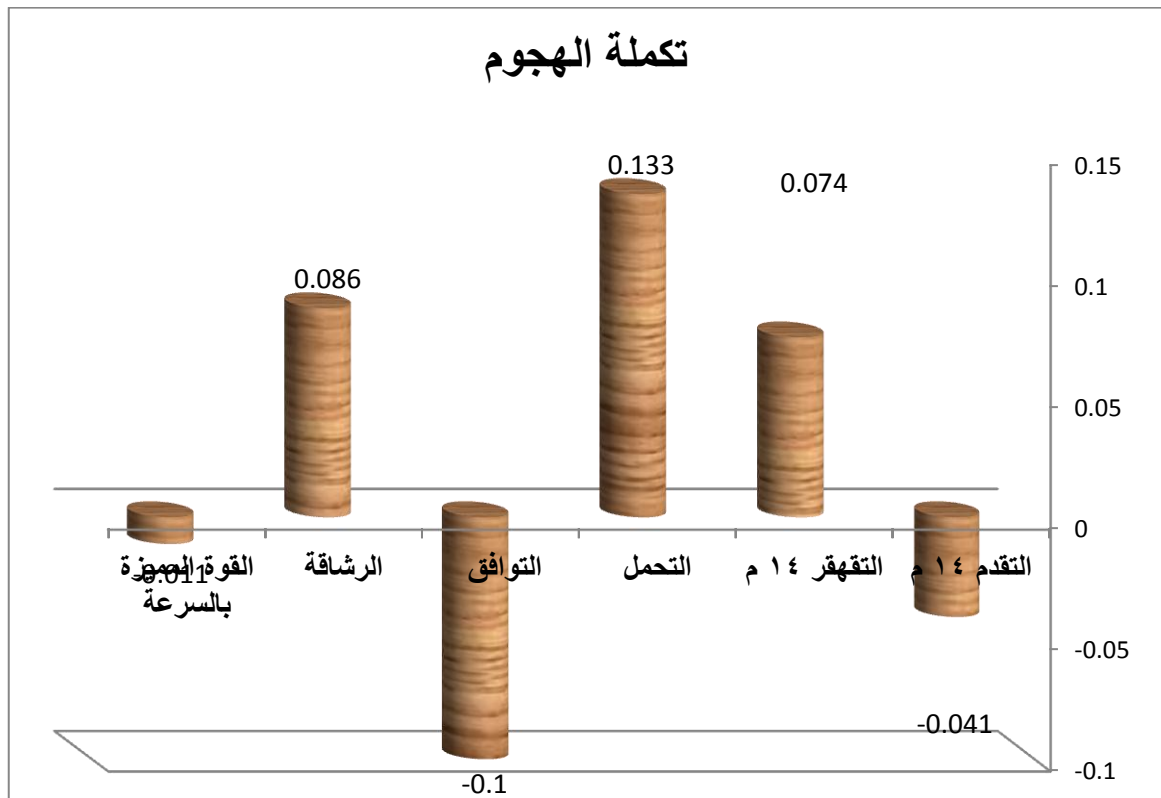
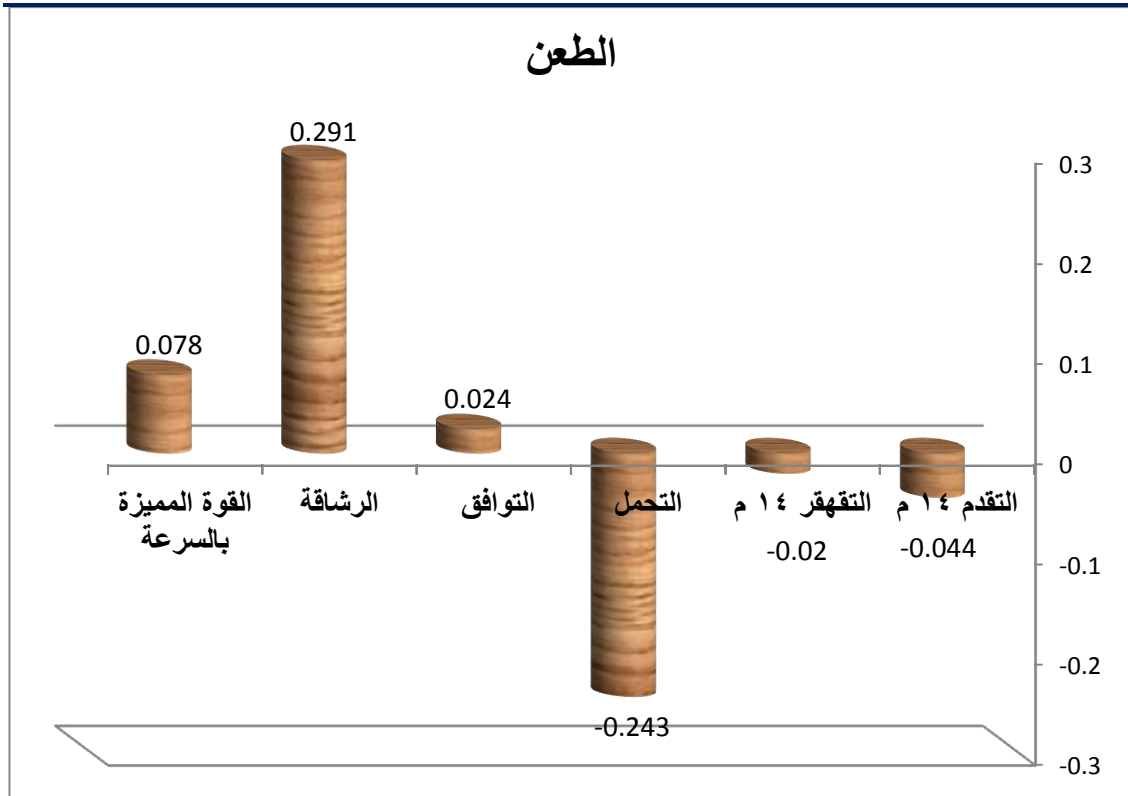
إستعادة الهجوم			تكرار الهجوم			تكملة الهجوم			الطعن			المهارات القدرات
دلالة الارتباط	نوع الارتباط	قيمة (ر)	دلالة الارتباط	نوع الارتباط	قيمة (ر)	دلالة الارتباط	نوع الارتباط	قيمة (ر)	دلالة الارتباط	نوع الارتباط	قيمة (ر)	
غيردال	عكسى	٠.٠٤٩-	غيردال	طردي	٠.١٠٧	غيردال	عكسى	٠.٠٤١-	غيردال	عكسى	٠.٠٤٤-	التقدم ١٤ م
غيردال	عكسى	٠.٠٤١-	غيردال	طردي	٠.١١٤	غيردال	طردي	٠.٠٧٤	غيردال	عكسى	٠.٠٢٠-	التقهقر ١٤ م
غيردال	طردي	٠.٠٣٤	غيردال	طردي	٠.٠١٠	غيردال	طردي	٠.١٣٣	غيردال	عكسى	٠.٢٤٣-	التحمل
غيردال	طردي	٠.٠١٩	غيردال	عكسى	٠.٠٥٨-	غيردال	عكسى	٠.١٠٠-	غيردال	طردي	٠.٠٢٤	التوافق
غيردال	طردي	٠.٠٧٤	غيردال	طردي	٠.١١٧	غيردال	طردي	٠.٠٨٦	دال	طردي	٠.٢٩١	الرشاقة
غيردال	عكسى	٠.٠٧٢-	غيردال	عكسى	٠.١٢١-	غيردال	عكسى	٠.٠١١-	غيردال	طردي	٠.٠٧٨	القوة المميزة بالسرعة

* قيمة (ر) الجدولية فى إتجاه واحد معنوية عند مستوى (٠.٠٥) = ٠.٢٧٥

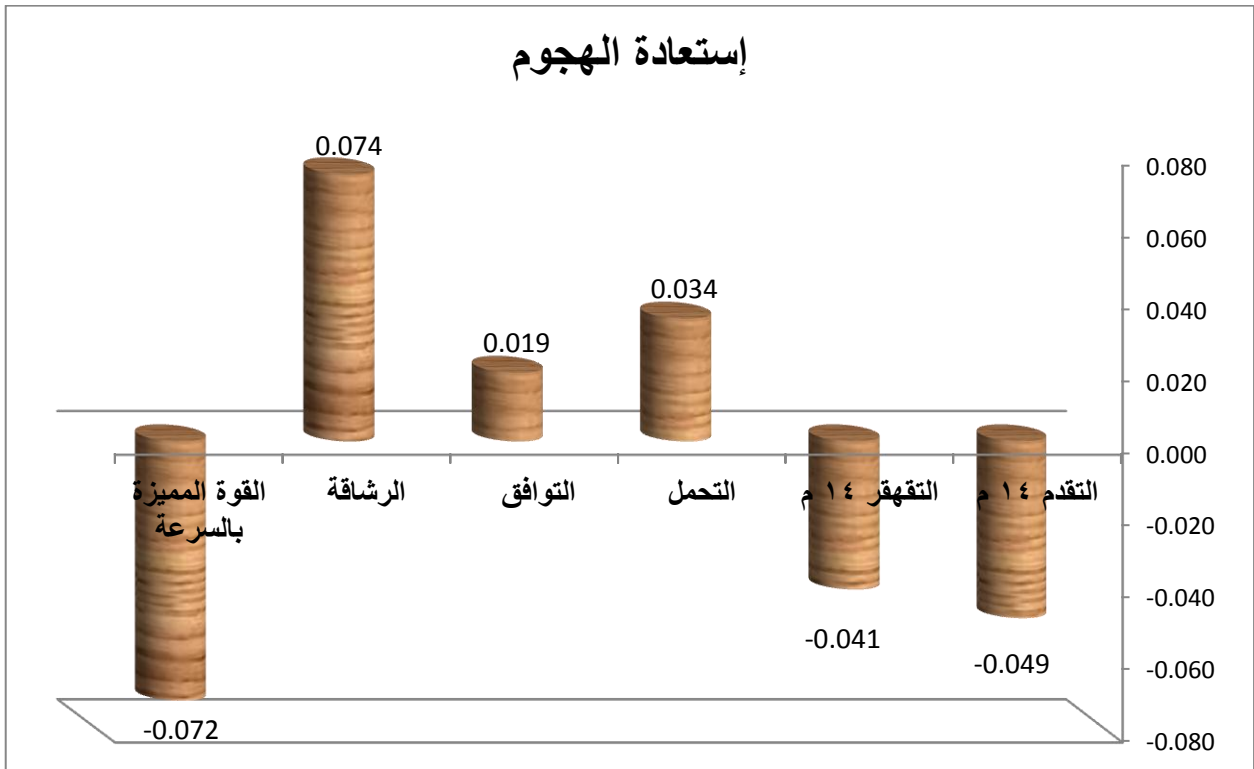
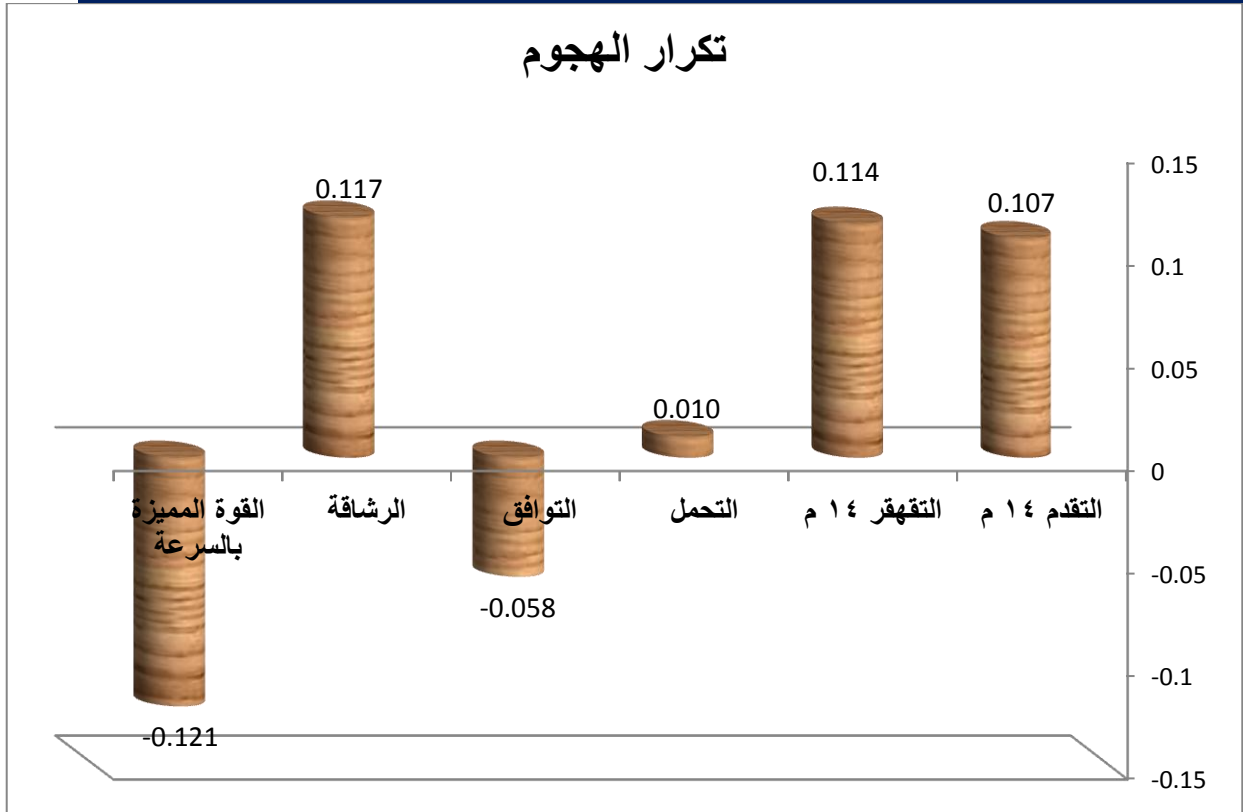
يتضح من جدول (١٣) الخاص بمعامل الارتباط لبيرسون بين القدرات البدنية الخاصة ومهارات تجديد الهجوم وهى كالتالى :

أولاً : معامل الارتباط بين القدرات البدنية الخاصة ومهارة الطعن .

- يوجد إرتباط طردى معنوى بين الرشاقة ومهارة الطعن حيث بلغت قيمة (ر) المحسوبة (٠.٢٩١) وهذه القيمة أكبر من قيمة (ر) الجدولية عند مستوى (٠.٠٥) = ٠.٢٧٥ .



شكل بياني (٣) يوضح معامل الارتباط بين القدرات البدنية ومهارات تجديد الهجوم لعينة البحث .



تابع شكل بياني (٤) يوضح معامل الارتباط بين القدرات البدنية ومهارات تجديد الهجوم لعينة البحث .

وتتفق هذه النتائج مع نتائج دراسة حسين حجاج ١٩٩٤م والتي تهدف إلى التعرف على القيم التنبؤية لزمن أداء حركات تجديد الهجوم باستخدام بعض مظاهر الانتباه لمبارزى سلاح الشيش والسيف وسيف المبارزة . (٦)

الإستنتاجات والتوصيات :

أولاً: الإستنتاجات:

في ضوء أهداف البحث وفي حدود العينة المستخدمة ومن خلال المعالجات الإحصائية والنتائج التي تم الحصول عليها أمكن التوصل إلى الاستنتاجات التالية :

- يوجد إرتباط طردى معنوى بين تكلمة الهجوم و تركيز الإنتباه .
- يوجد إرتباط طردى معنوى بين إستعادة الهجوم و تركيز الإنتباه .
- يوجد إرتباط طردى معنوى بين تكرار الهجوم و توزيع الإنتباه .
- يوجد إرتباط طردى معنوى بين إستعادة الهجوم و توزيع الإنتباه .
- يوجد إرتباط طردى معنوى بين تكرار الهجوم و حجم الإنتباه .
- يوجد إرتباط طردى معنوى بين إستعادة الهجوم و حجم الإنتباه .
- يوجد إرتباط طردى معنوى بين القوة المميزة بالسرعة وتركيز الإنتباه .
- يوجد إرتباط عكسى معنوى بين الرشاقة وتوزيع الإنتباه .
- يوجد إرتباط طردى معنوى بين القوة المميزة بالسرعة وتوزيع الإنتباه .
- يوجد إرتباط عكسى معنوى بين التقدم ١٤م وحجم الانتباه .
- يوجد إرتباط طردى معنوى بين القوة المميزة بالسرعة وحجم الإنتباه .
- يوجد إرتباط طردى معنوى بين الرشاقة ومهارة الطعن .

ثانياً: التوصيات :

في ضوء أهداف البحث وفي حدود العينة المستخدمة ومن خلال المعالجات الإحصائية والنتائج التي تم الحصول عليها أمكن التوصل إلى التوصيات التالية :

- الإسترشاد بنتائج هذا البحث فى مجال تدريب المبارزة وذلك لما اظهرته مظاهر الإنتباه من أهميه ومدى ملائمتها لطبيعة رياضة المبارزة .
- البدء فى تطبيق الدراسة على المراحل السنوية الأخرى من قبل الباحثين لاطهار نتائجها وربما عمل دراسات مقارنة بين كل مرحله وبعضها البعض .

- البدء فى تطبيق الدراسة على الأسلحة الأخرى من قبل الباحثين لاثهار نتائجها وربما عمل دراسات مقارنة بين كل سلاح .

اولاً : المراجع العربية

- ١ إبراهيم نبيل عبد العزيز ، تامر
ابراهيم نبيل ٢٠١٦ م
 - ٢ أحمد عزت راجح
١٩٩٥م
 - ٣ أحمد محمد خاطر،
على فهمى البيك ١٩٩٦ م
 - ٤ السيد سامى صلاح
٢٠٠٠ م
 - ٥ جمال عابدين
١٩٨٤ م
 - ٦ حسين أحمد حجاج ١٩٩٤ م
 - ٧ حسين أحمد حجاج ، رمزى
عبد القادر الطنبولى ٢٠١٧ م
 - ٨ خالد جمال محمود احمد
١٩٩٢ م
 - ٩ سعد جلال ومحمد حسن علاوي
١٩٩٨م
 - ١٠ عباس عبد الفتاح الرملى
١٩٩٣ م
 - ١١ عبد الله عبد الحي
٢٠٠٣م
 - ١٢ محمد العربى شمعون
١٩٩٠م
 - ١٣ محمد محمد فتوح غنيم ٢٠١٧م
 - ١٤ محمد محمود سليمان
٢٠٠٩ م
- المرجع الحديث فى المبارزة، الطبعة الاولى ، مركز الكتاب
الحديث ، كلية التربية الرياضية بالهرم .
- أصول علم النفس ، ط١٣ ، دار المعارف ، القاهرة .
- القياس فى المجال الرياضى ، دار الكتاب الحديث ، الطبعة
الرابعة .
- استراتيجيه التوقيت الهجومى وتأثيرها على مستوى الانجاز لدى
لاعبى المبارزة ، رسالة دكتوراه غير منشورة ، كلية التربية
الرياضية ، جامعة طنطا .
- أصول المبارزة ، دار المعارف ، الإسكندرية .
- القيم التنبويه لزمّن أداء حركات تجديد الهجوم باستخدام بعض
مظاهر الانتباه لمبارزى سلاح الشيش والسيف والمبارزة ،
نظريات وتطبيقات ، كلية التربية الرياضية ، جامعة الإسكندرية .
المبارزة - تعلم المهارات الأساسية ، كلية التربية الرياضية للبنين
-جامعة الإسكندرية، الفتح للطباعة ، الإسكندرية .
- تأثير برنامج تدريبي مقترح لتنمية سرعة الاستجابة الحركية
لممارسي رياضة لمبارزة رسالة ماجستير، كلية التربية الرياضية
، جامعة حلوان .
- علم النفس التربوى الرياضى، ط٦، دار المعارف ، القاهرة .
- المبارزة فى سلاح الشيش ، دار الفكر العربى ، القاهرة .
- المدخل إلى علم النفس ، ط٣ ، دار الشروق ، القاهرة .
- علم النفس والقياس النفسى، مركز الكتاب للنشر.
- تأثير تدريبات البليومترى على تنمية القدرة العضلية ومستوى أداء
مهارة الطعن لدى لاعبي سيف المبارزة ، المجلة العلمية للتربية
البدنية وعلوم الرياضة كلية التربية الرياضية للبنين جامعة حلوان
- بناء اختبارات لقياس بعض مظاهر الانتباه للمبارزين الناشئين

- تحت ١٧ سنة ، رسالة ماجستير ، غير منشورة ، كلية التربية الرياضية للبنين بأبى قير ، جامعة الإسكندرية .
- ١٥ : محمد محمود سليمان
٢٠١٣ م
- تأثير تطوير بعض مظاهر الانتباه وسرعة الإستجابة على فعالية أداء حركات تجديد الهجوم للمبارزة الناشئين ، رسالة دكتوراه ، غير منشورة ، كلية التربية الرياضية للبنين بأبى قير ، جامعة الإسكندرية .
- ١٦ : محمد محمود سليمان
٢٠١٦ م
- الإسهام النسبى لبعض مظاهر الانتباه كمؤشر لزمان أداء حركات تجديد الهجوم للمبارزين الناشئين تحت ٢٠ سنة ، المجلة العلمية لعلوم وفنون الرياضة ، كلية التربية الرياضية للبنات جامعة حلوان .
- ١٧ : مروة فتحى مصطفى هلال
٢٠١٩ م
- تأثير تدريبات القدرات البصرية الخاصة على بعض خصائص الانتباه ومستوى أداء مهارتى الطعن والوثبة السهمية لدى ناشئى المبارزة ، المجلة العلمية لعلوم وفنون الرياضة ، كلية التربية الرياضية للبنات ، جامعة حلوان .
- ١٨ : مفتي إبراهيم جماد ٢٠١٠ م
- المرجع الشامل فى التدريب الرياضي – التطبيقات العملية ، دار الكتاب الحديث ، القاهرة .
- ١٩ : وفاء محمد عبدالرحمن درويش
١٩٨٦ م
- دراسة العلاقة بين مظاهر الانتباه ومستوى الأداء الحركى لبعض مهارات المبارزة بسلاح الشيش ، رسالة ماجستير غير منشورة ، كلية التربية الرياضية للبنات بالإسكندرية ، جامعة حلوان .
- ٢٠ : ياسر محمد احمد حجر ٢٠٠٧ م
- تأثير استخدام التدريب المتقاطع على تطوير فاعلية أداء حركات الرجلين والهجوم البسيط لمبتدئى المبارزة ، رسالة دكتوراه ، غير منشورة ، كلية التربية الرياضية للبنين بأبى قير ، جامعة الاسكندرية .

ثانياً: المراجع الأجنبية :

- 21 Brown, R. & Ekstrand , : Psychology , Its Principles and Meanings , 3 ed . , Halt Rinchurt Minston, Newyork , U.S. A, 1999.
- 22 Manley. A : Complete Fencing , Doubleday And Company , Lne ., Garden City , New York,. 1979
- 23 Polus Kesa,M.S : Foot ball physical culture and sport , Moscow, 1999.
- 24 Rodic : Psycologic Voikand Volsdgener Verage ,_Berlin , 1989.

ثالثاً: المراجع الروسية :

الديناميكية العمرية للصفات الحركية فى البناء التدريبى

لعدة سنوات للمبارزين والمبارزات الناشئين ، رسالة

دكتوراه ، المعهد العالى للرياضة والثقافة البدنية

والرياضة ، موسكو

رمزى عبد القادر الطنبولى
(١٩٨٨)

٢٥

الإعداد البدنى للمبارزين الناشئين ، دار النشر موسكو .

تيشلر .د.أ وموفشفيتش

١٩٩٧ م

٢٦

ترجمة من اللغة الروسية للعربية أ.د/ رمزى عبد القادر الطنبولى

الملخص

" القدرات البدنية الخاصة وعلاقتها ببعض مظاهر الانتباه ومهارات تجديد الهجوم للمبارزين الناشئين تحت ٢٠ سنة "

يهدف البحث إلى التعرف على علاقة بعض القدرات البدنية الخاصة ببعض مظاهر الانتباه للمبارزين الناشئين تحت ٢٠ سنة من خلال عينة عمدية من ناشئ نادى سيورتنج الرياضى والسلاح

السكندرى بالإسكندرية والتي اشتملت على (٤٥) مبارز وتم توزيعهم كما يلى :

٤- عينة الدراسة الأساسية تم إجرائها على عدد (٣٢) مبارزاً .

٥- عدد (٣) مبارزين لتجريب عمل الجهاز .

٦- عدد (١٠) مبارزاً لإجراء المعاملات العلمية ، مواصفاتهم من نفس المرحلة العمرية تحت (

٢٠) سنة ، لإجراء المعاملات العلمية للاختبارات (الصدق - الثبات) .

على أن يراعى فى العينة الشروط التالية :

- مسجل فى الإتحاد المصرى للسلاح عام ٢٠٢٠ - ٢٠٢١ .

- لا يقل العمر التدريبى عن ٥ سنوات .

- شارك فى البطولات التى تنظمها منطقة الإسكندرية للسلاح وشارك فى بطولات الجامعة .

وكانت أهم النتائج :-

• يوجد ارتباط طردى معنوى بين تكلمة الهجوم و تركيز الإنتباه .

• يوجد ارتباط طردى معنوى بين إستعادة الهجوم و تركيز الإنتباه .

• يوجد ارتباط طردى معنوى بين تكرار الهجوم و توزيع الإنتباه .

• يوجد ارتباط طردى معنوى بين إستعادة الهجوم و توزيع الإنتباه .

Abstract

The relationship of some manifestations of attention and some special physical abilities and offensive renewal skills on young fencers Under 20 years old.

Ahmed atef tolpa madkour

Nevein Mahmoud rashwan

The research aims to identify the relationship of some of the physical abilities of some aspects of attention to the fencers under 20 years old through a deliberate sample of the sporting club youth And the Alexandrian weapon in Alexandria, which included (45) fencer, and they were distributed as follows:

- 1- The basic study sample was conducted on (32) fencers
- 2- Three (3) fencers to test the work of the device
- 3- A number of (10) fencers to carry out scientific transactions, their specifications of the same age group under the (20) years for conducting scientific transactions for tests (honesty - reliability) .

Provided that the following conditions are taken into account in the sample:

- 1- Registered in the Egyptian Federation of Arms in the year 2020-2014
- 2- The training age is not less than 5 years
- 3- - Participated in the tournaments organized by the Alexandria Armaments Zone, and participated in the university tournaments. The most important results were:
 - There is a significant direct correlation between the word attack and the focus of attention.
 - There is a significant positive correlation between attack recovery and attention concentration.
 - There is a significant positive correlation between the frequency of the attack and the distribution of attention .
 - There is a significant positive correlation between attack recovery and attention distribution .