
برنامج تدريبي لإكساب المرأة المعيلة مهارات تنفيذ السجاد ثلاثي الأبعاد لتعظيم
مفاهيم التنمية المستدامة لديها

إعداد

د. هاجر أحمد حامد

مدرس الملابس والنسيج

بقسم الاقتصاد المنزلي كلية التربية النوعية

جامعة أسيوط

د. لبنى عبد العظيم محمد

مدرس الملابس والنسيج

بقسم الاقتصاد المنزلي كلية التربية النوعية

جامعة أسيوط

مجلة بحوث التربية النوعية - جامعة المنصورة

عدد (٧٩) - يناير ٢٠٢٤

برنامج تدريبي لإكساب المرأة المعيلة مهارات تنفيذ السجاد ثلاثي الأبعاد لتعظيم مفاهيم التنمية المستدامة لديها

إعداد

د . هاجر أحمد حامد**

د . لبنى عبد العظيم محمد*

الملخص

يعد فن ماندالا الكروشيه من الفنون ذات القيمة الجمالية والاقتصادية العالية التي تعتمد على أقل قدر من الموارد والطاقة، والتي يمكن استخدامها في إعداد مشروعات ومنتجات صغيرة مختلفة، وعلى الرغم من تناول العديد من الدراسات لذلك الفن فإنه لم يتناول أحد في إعداد سجاد يدوي كبير الحجم يتميز بقيمته الجمالية، والاقتصادية العالية التي بدورها تساعد المرأة المعيلة في رفع مستوى معيشتها، وزيادة دخلها، وتدعيم التنمية المستدامة لديها، فقد هدف البحث إلى إعداد برنامج تدريبي لإكساب السيدات المعيلات مهارات تنفيذ سجاد ثلاثي الأبعاد باستخدام فن ماندالا الكروشيه وبياتروناته المرفقة بالدليل الإرشادي بالبرنامج لدعم وتعظيم مفاهيم التنمية المستدامة لديهم، وتكمن أهمية البحث في رفع القيمة الاقتصادية والجمالية لمشغولات الكروشيه (سجاد الكروشيه ثلاثي الأبعاد) في الأسواق المحلية والدولية، وتوجيه نظر المتخصصين لأهمية فن ماندالا الكروشيه في إقامة مشروعات ربحية يمكن توظيفها في جوانب متعددة، واتبع البحث المنهج شبه التجريبي والمنهج الوصفي التحليلي، وتكونت عينة البحث من ٢٥ سيدة معيلة

وكانت أدوات البحث هي اختبارين معرفي ومهاري (قبلي - بعدي) ومقياس تقدير لقياس المعارف والمهارات التي اكتسبتها المتدربات بالبرنامج وقياس مدى صدقها وثباتها، واستبيان آراء السيدات المتدربات تجاه البرنامج التدريبي (المحتوى العلمي - الكتيب الإرشادي) والمدرّب، ومكان التدريب. وجاءت النتائج تؤكد صحة الفروض الموضوعية، والتي تنص على وجود فروق دالة إحصائية بين متوسطي درجات المتدربات في التطبيق، القبلي والبعدي، للاختبار التحصيلي المعرفي والاختبار المهاري، ومقياس التقدير لصالح التطبيق البعدي، وفاعلية البرنامج في إكساب السيدات المعيلات مهارات تنفيذ سجاد الكروشيه ثلاثي الأبعاد باستخدام فن ماندالا الكروشيه وبياتروناته.

الكلمات المفتاحية: برنامج تدريبي - فن ماندالا الكروشيه - السجاد ثلاثي الأبعاد- المرأة المعيلة - التنمية المستدامة.

* مدرس الملابس والنسيج بقسم الاقتصاد المنزلي - كلية التربية النوعية - جامعة أسيوط
** مدرس الملابس والنسيج بقسم الاقتصاد المنزلي - كلية التربية النوعية - جامعة أسيوط

المقدمة:

للمرأة تاريخ مشهود في بناء الوطن على كافة المستويات، ولقد ظلت تؤدي إسهامات متعددة في اتجاه أسرتها ومجتمعها بجدارة في مجالات التعليم، والصحة، ومحاربة الفقر، ومحو الأمية، وفي مجالات التنمية القاعدية وترسيخ سبل كسب العيش المستدامة. وقد أكدت الدولة بوضع أهمية حركة المرأة في الشأن العام، وتعظيم دورها في عملية التغيير للأحداث التنموية الشاملة المتوازنة. (أحمد عثمان عبد المحمود، ٢٠٢٠م)

وأن التدريب في مجال الأعمال والأشغال اليدوية يسهم بصورة كبيرة في تحسين مستوى معيشة المرأة، الأمر الذي يؤكد مساهمتها في دفع عجلة الاقتصاد القومي، وإضافة إلى زيادة دورها الإيجابي في عملية التنمية المستدامة، لذلك نجد أن التوجه لدفع مستوى الأسرة وزيادة دخلها يركز بشكل خاص على نشاط المرأة الاقتصادي، والذي يشمل الأعمال اليدوية التي تمثل مصدر دخل لا يستهان به في مستوى معيشة المرأة (الشبكة الدولية للمعلومات، ٢٠٠٦م). وذلك ما أكدته دراسة (أحمد عثمان عبد المحمود، ٢٠٢٠م) حيث هدفت الدراسة إلى معرفة فاعلية التدريب في مجال الأعمال اليدوية، وأثره على تحسين مستوى معيشة المرأة الريفية بمنطقة السروراب. وتمثل المرأة المعيلة جزء من المجتمع وتعد من أكثر شرائح المجتمع احتياجاً لأوجه التنمية المستدامة حتى تتمكن من أداء دورها تجاه أسرتها ومجتمعها (المجلس القومي للمرأة، ٢٠١٧م)، خاصة أن المرأة المعيلة لم تعد تصنف فقط على أنها تلك المرأة التي غاب عنها زوجها فقط، بل هي تلك المرأة التي تعول نفسها، أو والديها، أو إختوتها نظراً لعدم وجود عائل لهم، كذلك التي تعول عائلتها في وجود الزوج الذي لا يعمل أو المريض (عزة عبد العليم سرحان، ٢٠٢١م).

وهناك العديد من الدراسات والأبحاث العلمية التي ركزت على عمل برامج تدريبية لدعم هذه الفئة، وكان من أبرزها دراسة (النبوية النقيطي، ٢٠٢٢م) حيث هدفت الدراسة إلى تعلم المرأة المعيلة المعارف والمهارات الخاصة بتقنيات الحياكة وتشغيل الماكينة، من خلال تعليمها مهارات تشغيل ماكينة الحياكة، وإصلاح بعض الأعطال البسيطة، لتساعدها على العمل من المنزل، أو إنشاء مشروع صغير، كما هدفت الدراسة إلى تعليم المرأة المعيلة كيفية الاستفادة من تقنيات الحياكة في عمل بعض المكملات المنزلية المفيدة من بواقي الأقمشة.

دراسة (عزة عبد العليم سرحان، ٢٠٢١م) حيث هدفت الدراسة إلى إكساب المرأة المعيلة العديد من المعارف والمهارات الخاصة بمنتجات الكروشيه المعتمدة على التقنيات المتنوعة لتنفيذ الكروشيه بأسلوب الوحدات، حيث إن هذا الأسلوب يعتمد على تنفيذ وحدات منفصلة من الكروشيه يتم تشكيلها للحصول على المنتج.

يعد السجاد وألوانه الساحرة تحفة فنية استعملت على مر العصور لتزيين القصور والبيوت بكافة أرجائه، فاستخدمت لتغطية الأرضيات والموائد وتزيين الجدران حيث يكاد لا يخلو بيت شرقي منها، ويتباهى البعض باقتنائها.

ولقد أصبحت صناعة السجاد في الآونة الأخيرة ضرورة من ضروريات الحياة لما للسجاد من أهمية في تغطية أرضيات البيوت، والشقق، والمكاتب، فهو يشبع الراحة والدفء في المكان، مما جعله أكثر الوسائل شعبية وشيوعا في فراش الأرياض، كما يعد سلعة ترفيهية يسعى إليها هواة جمع السجاد ومتاحف النسيج (سليم الحسني، ٢٠١٦م)

وتتعدد أساليب تنفيذ السجاد المحاك بماكينة الحياكة، ومنها النصف الآلي واليدوي المصنوع بواسطة النول (الكليم) والوبري، (ناصر عثمان، ٢٠١٨م)، والمحاك بالإبر الخطافية، كالكروشيه ولاسيما كروشييه فن الماندالا. (هالة أبو العلا؛ سحر عبد اللطيف، ٢٠٢٢م)

ويعد فن الماندالا من الفنون الشرقية القديمة، والتي جاءت من الهند وهضبة التبت، وتتميز بتصاميم هذا الفن بسلسلة من الأشكال المركزية والأنماط المتكررة التي تؤدي الى نقطة مركزية داخلية وتستخدم الماندالا في التصميم الزخرفي لأشكال متنوعة من الدوائر، والنجوم، والأزهار، وغيره من الأشكال الهندسية، والعضوية، التي تشكل مجموعة من الحلقات الدائرية المنبثقة من المركز، تنتج في النهاية وحدة زخرفية مستديرة الشكل (Susanne F. fincher,2000). وهناك العديد من الدراسات التي تؤكد جماليات فن الماندالا، من أبرزها دراسة: (حنان طه محمد عبير إبراهيم عبد الحميد، ٢٠٢٠م) حيث هدفت الدراسة إلى بناء وحدة تعليمية في توظيف جماليات فن الماندالا في تصميم مكملات الملابس، وتقديم مقترحات تصميمية مستحدثة لمكملات الملابس مستوحاة من فن الماندالا. ودراسة (نجوى بنت ناصر، ٢٠٢٠م): حيث هدفت الدراسة إلى دراسة فن الماندالا وأنواعه للوصول إلى تشكيلات إبداعية مبتكرة في تصميم الأثاث المعاصر، وإبراز القيمة الجمالية والوظيفية لفن الماندالا، لتحقيق التناسق الجمالي والإبداعي. ودراسة: (إسلام جمعة خلف، ٢٠٢٢م) حيث هدفت الدراسة إلى استحداث تصميمات زخرفية مستوحاة من زخارف فن الماندالا لإثراء العبارة الحريمي مع التعرف على آراء المتخصصين والتصميمات المقترحة في كل من النواحي الجمالية، وعناصر وأسس التصميم الزخرفي، وتنفيذ النماذج المختارة بإسلوب التطريز اليدوي، والتعرف على آراء المتخصصين والمستهلكين للتصميمات المنفذة.

ويعد فن ماندالا الكروشييه هو أحد أساليب التنفيذ المستخدمة لعمل ماندالا دائرية مجسمة ثلاثية الأبعاد باستخدام غرز الكروشييه العادية والمتراكبة والعلوية (بخيوط ملونة بألوان مبهجة في صور مختلفة، ويتميز ذلك الفن بالقيمة الجمالية والاقتصادية العالية التي تعتمد على أقل قدر من الموارد والطاقة، والتي يمكن استخدامها في تنفيذ منتجات عديدة كالمعلقات والخدايات وأغطية الأسرة والسجاد وغيره (Haffner Linssen, 2016)) وقد تناولته دراسة (د. هالة مصطفى أبو العلا، ٢٠٢٢م) حيث هدفت الدراسة إلى اعداد برنامج لتوظيف استراتيجيات التعلم القائم على المشروعات في تنمية مهارات كروشييه فن الماندالا ومهارات التفكير البصري لدي طالبات الاقتصاد المنزلي، وقياس مدى رضا الطالبات عن البرنامج. ومن خلال ما سبق يتضح تناول دراسات عديدة لبرامج تدريبية لدعم المرأة المعيلة، وتمكينها من اقامة مشروعات صغيرة، وهو ما يتفق مع هذه الدراسة في أهمية دعم تلك الفئة وتقديم يد العون لها حتى تتمكن من أداء دورها تجاه أسرتها

ومجتمعها ، وقد أفادت تلك الدراسات الدراسة الحالية في بناء أدوات البحث، الجانب النظري والتطبيقي له، وعلى الرغم من تناول العديد من الدراسات لفن الماندالا وفن ماندالا الكروشيه في أوجه عديدة ملبسية وأخرى في مجال المفروشات، والذي يؤكد أهمية هذا الفن والقيمة الوظيفية والنفسية والجمالية له، وأن تلك الدراسات لم تتناول توظيف ذلك الفن (ماندالا الكروشيه) في تنفيذ منتجات اقتصادية كبيرة الحجم، مثل السجاد ثلاثي الأبعاد ولم يتطرق أحد إلى الباترونات الخاصة بتنفيذه، والتي تعد ركيزة أساسية في تبسيط فهم المهارات اللازمة لتنفيذ السجاد ثلاثي الأبعاد باستخدام ذلك الفن.

وهذا دعا الباحثين إلى تصميم برنامج تدريبي للسيدات المعيلات لإكسابهن مهارات تنفيذ السجاد ثلاثي الأبعاد باستخدام فن ماندالا الكروشيه والباترونات المفصلة الخاصة به لدعم مفاهيم التنمية المستدامة لديهم.

مشكلة البحث (Research Problem):

تتلخص مشكلة البحث في الإجابة عن التساؤلات الآتية:

- 1- ما إمكانية تصميم برنامج تدريبي للمرأة المعيلة يمكنها من تنفيذ مشروعات "سجاد ثلاثي الأبعاد باستخدام فن ماندالا الكروشيه والباترون المفصل له" لتسهم في تعزيز مفاهيم التنمية المستدامة لديها .
- 2- ما فاعلية البرنامج التدريبي في إكساب المعارف الخاصة بفن ماندالا الكروشيه والسجاد ثلاثي الأبعاد والباترون المفصل له لدى المرأة المعيلة؟
- 3- ما فاعلية البرنامج التدريبي في إتقان المهارات الخاصة بتنفيذ سجاد ثلاثي الأبعاد باستخدام الباترون المفصل لفن ماندالا الكروشيه.
- 4- ما درجة رضا السيدات المعيلة (المتدربات) عن البرنامج التدريبي والمدرّب القائم بتدريبهن على تقنيات السجاد ثلاثي الأبعاد باستخدام فن ماندالا الكروشيه وتنفيذ مشاريع اقتصادية مستدامة مربحة لهن.

أهداف البحث (Research Objective):

هدف البحث الحالي إلى التعرف على فاعلية البرنامج في تحقيق ما يلي :

1. تنمية مهارات فن ماندالا الكروشيه لدى السيدات المعيلات.
2. تنفيذ السيدات المعيلات سجاد ثلاثي الأبعاد باستخدام باترونات ماندالا الكروشيه .
3. قياس تحصيل المعارف والمهارات الخاصة بتوظيف فن ماندالا الكروشيه في تنفيذ السجاد ثلاثي الأبعاد .
4. استطلاع آراء السيدات المعيلات اتجاه البرنامج تدريبي والمدرّب القائم بتدريبهن على تنفيذ السجاد ثلاثي الأبعاد.

٥. استطلاع آراء السادة المتخصصين تجاه برنامج التدريب الخاص بتنفيذ السجاد ثلاثي الأبعاد ومحتواه العلمي.
٦. تنفيذ سجاد ثلاثي الأبعاد باستخدام فن ماندالا الكروشيه والباترون المفصل له.

أهمية البحث (Research Significant):

ترجع أهمية البحث إلى الآتي:

١. الإسهام في تعريف المرأة المعيلة بالقيمة الفنية والجمالية لدمج فن الكروشيه مع أحد الفنون المعاصرة (فن ماندالا) في تنفيذ مشغولات يدوية ثلاثية الأبعاد (سجاد).
٢. تدريب المرأة المعيلة على إتقان استخدام الباترون المفصل لفن ماندالا الكروشيه
٣. تعد هذه الدراسة مكتملة للدراسات المختلفة التي تسعى في إيجاد مجالات عمل اقتصادية ومربحة للمرأة المعيلة.
٤. يساعد تدريب المرأة المعيلة على تنفيذ السجاد ثلاثي الأبعاد في تعزيز مفاهيم التنمية المستدامة لديهن .
٥. توجيه نظر المتخصصين لأهمية فن ماندالا الكروشيه في إقامة مشروعات ربحية يمكن توظيفها في جوانب متعددة.
٦. رفع القيمة الاقتصادية والجمالية لمشغولات الكروشيه (سجاد الكروشيه ثلاثي الأبعاد) في الأسواق المحلية والدولية.
٧. يساعد في تحقيق التعاون بين الباحث العلمي ومؤسسات الدولة الاجتماعية، والجمعيات الداعمة للمرأة المعيلة، لإعداد برامج تدريبية تعمل على الارتقاء بالسيدة المعيلة ورفع القدرة الإنتاجية لها .

فروض البحث (Research Hypotheses):

١. توجد فروق دالة إحصائياً بين متوسطي درجات المتدربات في التطبيق القبلي والبعدي للاختبار التحصيلي والاختبار المهاري لصالح التطبيق البعدي"
٢. توجد فروق دالة إحصائياً بين متوسطي درجات المتدربات (السيدات المعيلات) في التطبيق القبلي والبعدي للاختبار التحصيلي لصالح التطبيق البعدي
٣. "توجد فروق دالة إحصائياً بين متوسطي درجات المتدربات (السيدات المعيلات) في التطبيق القبلي والبعدي لمقياس تقدير الأداء المهاري لصالح التطبيق البعدي"
٤. تختلف آراء المتدربات (السيدات المعيلات) تجاه البرنامج التدريبي والمدرب لتوظيف فن ماندالا الكروشيه وباترونته في إعداد السجاد ثلاثي الأبعاد."

حدود البحث (Research Limitations):

- حدود مكانية: تم تطبيق البرنامج في كلية التربية النوعية جامعة أسيوط.
- حدود زمنية: استغرق تطبيق البرنامج (٥) أيام بواقع (١) لقاء أسبوعياً لمدة (٤) ساعات بمعامل الكلية، فتصبح المدة الكلية (٢٠ ساعة) في الفترة من ٢٠٢٣/٣/١ إلى ٢٠٢٣/٣/٢٩.
- حدود بشرية: تكونت عينة البحث من عدد (٢٥) سيدة معيلة تتراوح أعمارهن ما بين (٢٥) إلى (٤٠) عاماً، جميعهن لديهن معرفة بغرز الكروشيه الأساسية بشكل متقن (غرز الحشو، غرزة العمود بلطفة، غرزة العمود بلفتين، غرزة البوب كورن، غرزة الكلاستر). لم يسبق لهن دراسة موضوع البرنامج التعليمي المقترح.

أدوات البحث (Research Tools):

تطلب البحث الأدوات الآتية:

١. اختبار معري (قبلي - بعدي) لقياس تحصيل السيدات المعيلات للمعارف، والمفاهيم المرتبطة بالسجاد ثلاثي الأبعاد وفن الماندالا وباتروناته وقياس مدى صدقه وثباته.
٢. اختبار مهاري (قبلي - بعدي) لقياس المستوى المهاري للسيدات المعيلات ومدى قدرتهن على تنفيذ السجاد ثلاثي الأبعاد مستخدمات فن الماندالا وباتروناته وقياس صدقه وثباته.
٣. مقياس تقدير لتقييم الأداء المهاري للمتدربات بعد الاختبار المهاري.
٤. استبيان آراء السيدات المتدربات تجاه البرنامج التدريبي (المحتوى العلمي - الكتيب الإرشادي) والمدرّب ومكان التدريب.

المصطلحات والإطار النظري للبحث:

البرنامج التدريبي Training program:

عبارة عن نشاط متجدد ومستمر، يبدأ بالتخطيط، وينتهي بالتقييم، ويسعى إلى تطوير المعلومات والمهارات الفردية والجماعية، والتأثير على السلوك إيجابياً، وتقاس فاعليته وجدوته بقدر ما يمكن تطبيقه فيما تقدمه برامجه لصالح الفرد والمؤسسة والمجتمع. (جيلان جمعة، زينب محمد، ٢٠١٢)

المرأة المعيلة Breadwinner women :

ويقصد بها النساء المسئولات اللاتي يتولين الإنفاق الكلي على أسرهن وهو ما يعني فئات الأرمال، والمطلقات، والمهجورات، واللاتي لم يتزوجن أيضاً، و زوجات المرضى والمعاقين والمسجونين). مرفت صدقي عبد الوهاب السيد، ٢٠١٦)

السجاد أو البساط Carpets:

هو نوع من الفرش، الذي تفرش به أرضيات المنازل والمكاتب، وتعلق أيضا على الجدران للزينة، والمحافظة على نظافتها الأوروبية. (سليم الحسني، ٢٠١٦)

ثلاثي الأبعاد (المجسم) three-dimensional: تعني أى له طول، وعرض، وارتفاع
<https://www.almaany.com/ar/dict/ar-ar.2023>

التعريف الإجمالي للسجاد ثلاثي الأبعاد Three-dimensional carpets:

هو نوع من الفرش، الذي تفرش به أرضيات المنازل، وتعلق أيضا على الجدران للزينة، يتميز بوجود الأبعاد الثلاثة لها (الطول، والعرض، والارتفاع)، وبروز أجزاءها بشكل جمالي فريد.

التنمية المستدامة sustainable development :

مفهوم التنمية المستدامة ورد أول مرة في تقرير اللجنة العالمية للبيئة والتنمية عام ١٩٨٧، وعرفت هذه التنمية على أنها "تلك التنمية التي تلبي حاجات الحاضر دون المساومة على قدرة الأجيال المقبلة في تلبية حاجياتهم". (EBSCO Publishing: 2018)

كما تعرف التنمية المستدامة بأنها توظيف الموارد من أجل رفع المستوى المعيشي للسكان الأكثر فقرا في الجنوب .

إن التنمية المستدامة هي التنمية التي تنقل المجتمع إلى عصر الصناعات، والتقنيات النظيفة التي تستخدم أقل قدرة من الطاقة والموارد، وتنتج الحد الأدنى من الغازات والملوثات التي تؤدي إلى رفع درجة حرارة الأرض والضارة بالأوزون (عبد الله حسون وآخرون، ٢٠١٥م).

فن الماندالا Mandala:

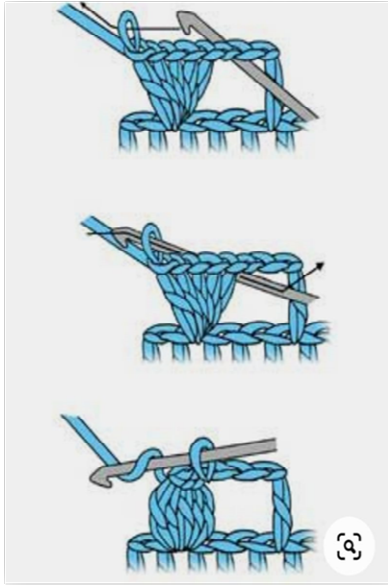
هو عبارة عن دوائر متكررة ومتداخلة بشكل فني يحتوي على نقوش هندسية عشوائية ومنظمة، وهـ وماخوذ من الطقوس الدينية للهنود للتعبير عن أصل الكون الميتافيزيقي.

فن ماندالا الكروشيه Crochet mandala:

يعرف بأنه عمل فني دائري ينفذ بألوان مبهجة، يتضمن خطوطا تجزئية، ويتم تنفيذه من نقطة في الداخل إلى الخارج باستخدام غرز الكروشيه العادية والمتراكبة والعلوية، وتساعد ممارسة فن ماندالا الكروشيه على الشعور بالراحة والاندماج مع المجتمع الخارجي. (هالة أبو العلا؛ سحر برعي عبد اللطيف، ٢٠٢٢م)

ولتنفيذ هذا النوع من سجاد ماندالا الكروشيه المجسم فإن هناك بعض الغرز الأساسية التي يجب معرفتها، وتعلمها لتنفيذ هذا النوع من السجاد وهي:

غرزة الفيشار Popcorn stitch :



شكل رقم (١) يوضح خطوات عمل غرزة الفيشارية

المصدر: <https://www.magtk.com/popcorn-stitch/>

هي غرزة منتفخة وبارزة عن سطح العمل، وذلك لأنها تتكون من عدة غرز تخرج من مكان واحد، و لهذه الغرزة العديد من الأنواع، ويختلف الرمز باختلاف الغرزة المستعملة في صنعها، وعدد الغرز المكونة لها، فممكن أن تكون بثلاث غرز أو أربع أو خمس أو أكثر، ولكن أكثر الأنواع استعمالاً هي التي تتكون من خمس غرز في مكان واحد كما في شكل رقم (١)

طريقة عمل الغرزة:

- نقوم بعمل (٣) سلسلة تمثل ارتفاعاً للგრزة + سلسلة واحدة.
- ونترك سلسلتين من السطر السابق.
- نلف الخيط على الإبرة، وندخل الإبرة في الغرزة الثالثة من السطر السابق.
- نلف الخيط على الإبرة ونسحب اللفة.
- نلف الخيط على الإبرة ونخرج لفتين من اللفات الموجودة على الإبرة.
- نلف الخيط على الإبرة ونخرج آخر لفتين على الإبرة.
- وبذلك نكون قد أنهينا أول غرزة عمود.
- نقوم بعمل أربع غرز عمود بنفس الطريقة ونفس المكان وبذلك يكون عندنا خمس غرز عمود.
- نسحب الحلقة الموجودة على الإبرة ونخرج الإبرة منها.
- ندخل الإبرة في أول غرزة عمود.
- ثم نعود وندخل الإبرة في حلقة آخر غرزة.
- ونسحب الحلقة من قلب أول لفة موجودة على الإبرة .

غرزة الكلاستر Cluster stitch :

هي من أجمل الغرز أيضاً، ولها العديد من الأنواع، الفرق بين هذه الأنواع ويكون في عدد

الأعمدة .

أنواع غرزة الكلاستر:

- غرزة الكلاستر الثنائية.

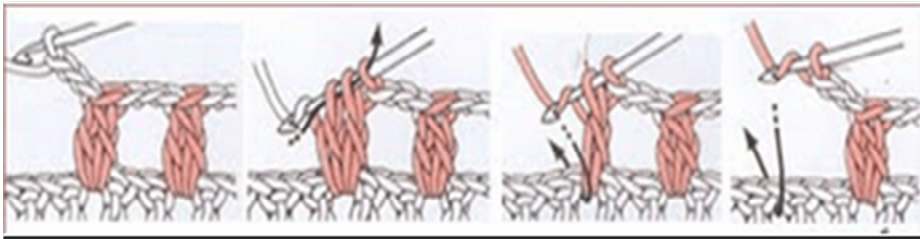
- غرزة الكلاستر الثلاثية.
- غرزة الكلاستر الخماسية.
- غرزة الكلاستر الخماسية بعمود بلفتين.

النوع الأول: غرزة الكلاستر الثنائية

طريقة عمل الغرزة

- نقوم بعمل ثلاث سلاسل تمثل ارتفاع الغرزة.
- نقوم بعمل سلسلة إضافية.
- نقوم بعمل عمود غير مكتمل في الفراغ المراد عمل الغرزة به.
- العمود غير المكتمل، أو غير المنتهي: نلف الخيط على الإبرة، ندخل الإبرة في الغرزة، نلف الخيط، نسحب اللفة من الغرزة، نلف الخيط مجدداً، نخرج لفتين من على الإبرة.
- يبقى لفتان فوق الإبرة.
- نقوم بعمل عمود آخر غير منتهي، فيصبح عندنا عمودان غير منتهيين.
- وستلاحظين وجود ثلاث لفات على الإبرة .
- نلف الخيط على الإبرة، ونخرج جميع اللفات الموجودة على الإبرة.
- وبذلك تنتهي الغرزة، فنقوم بعمل سلسلة أو أكثر (حسب البترون)، ثم نقوم بعمل غرزة كلاستر أخرى.
- طبعاً عندما نقوم بعمل سلسلة بين الغرزتين ينبغي ترك غرزة من السطر السابق، وعندما نقوم بعمل سلسلتين نقوم بترك غرزتين من السطر السابق، وهكذا.... كما في شكل رقم (٢)

المصدر: <https://www.magltk.com/popcorn-stitch/>



(٤)

(٣)

(٢)

(١)

شكل رقم (٢) يوضح خطوات عمل غرزة الكلاستر الثنائية .

المصدر: <https://pin.it/4JZlirt>

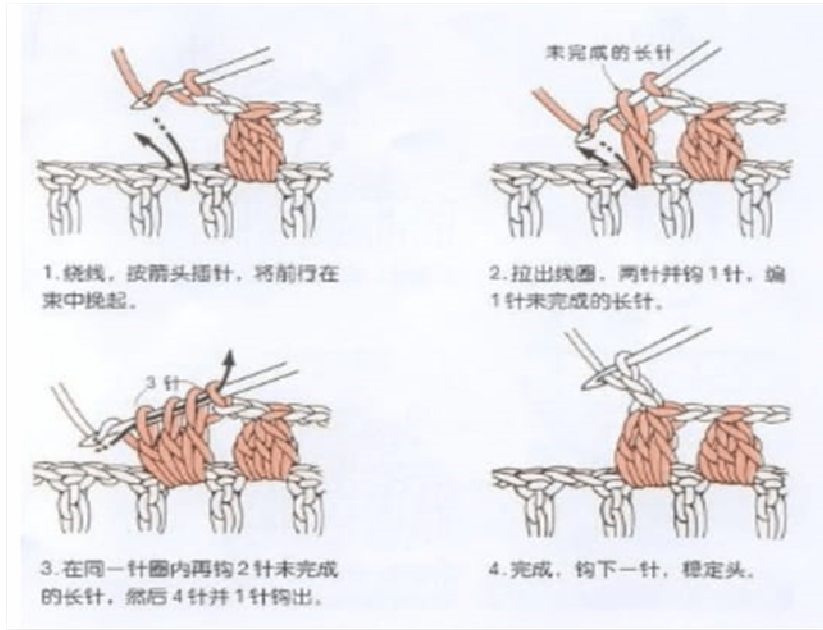
النوع الثاني: غرزة الكلاستر الثلاثية

طريقة عمل الغرزة

- نقوم بعمل ثلاث سلاسل تمثل ارتفاعا للغرزة.
- نقوم بعمل سلسلة إضافية.
- نقوم بعمل ثلاثة أعمدة غير منتهية في غرزة واحدة.
- نلاحظ وجود أربع لفات على الإبرة.
- نلف الخيط، ونخرج جميع اللفات الموجودة على الإبرة.
- وبذلك تنتهي الغرزة، نقوم بعمل عدد من السلاسل لنفصل بين الغرز، ونترك نفس العدد

من غرز السطر السابق، لنقوم بعمل غرزة جديدة. كما في شكل رقم (٣)

<https://www.magltk.com/crochet-puff-cluster-stitch/#i-37>



شكل رقم (٣) يوضح خطوات عمل غرزة الكلاستر الثلاثية

المصدر: <https://www.magltk.com/swollen-glands-types/#i-4>

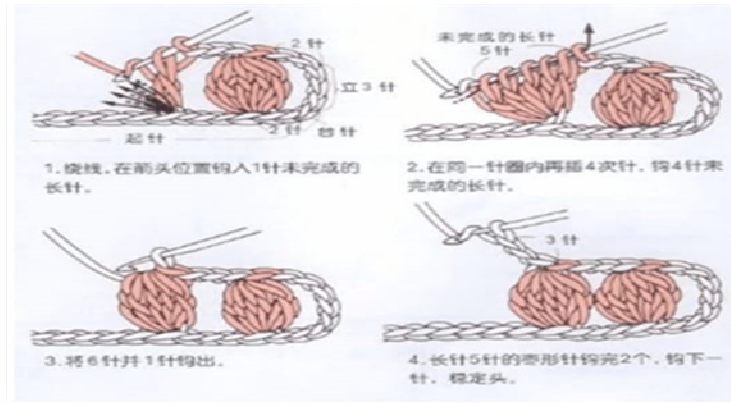
النوع الرابع : غرزة الكلاستر الخماسية .

طريقة عمل الغرزة

- نقوم بعمل ثلاث سلاسل تمثل ارتفاعا للغرزة.
- نقوم بعمل سلسلة إضافية.
- نقوم بعمل خمسة أعمدة غير منتهية في غرزة واحدة.
- نلاحظ وجود ست لفات على الإبرة.
- نلف الخيط، ونخرج جميع اللفات الموجودة على الإبرة.
- وبذلك تنتهي الغرزة، نقوم بعمل عدد من السلاسل لنفصل بين الغرز، ونترك نفس العدد

من غرز السطر السابق، لنقوم بعمل غرزة جديدة. كما في شكل رقم (٤)

<https://www.magltk.com/crochet-puff-cluster-stitch/#i-37>



شكل رقم (٤) يوضح خطوات عمل غرزة الكلاستر الخماسية

[المصدر https://pin.it/HExRvlj](https://pin.it/HExRvlj)

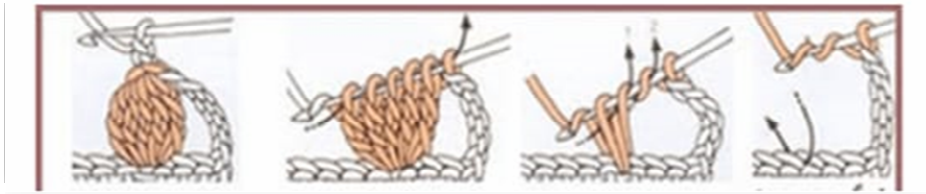
لم يتبق لنا إلا آخر نوع من أنواع غرزة الكلاستر، وهو غرزة الكلاستر في العمود بلفتين، ويجب أن نشير إلى أن هذه الغرزة نستطيع أن نقوم بها باستعمال العمود بلفة، والعمود بلفتين، والعمود بثلاث لفات، والعمود بأربع لفات. وكلما زاد عدد اللفات، زاد طول الغرزة، في حين كلما زاد عدد الأعمدة زاد عرض الغرزة.

النوع الأخير: غرزة الكلاستر الخماسية بعمود بلفتين

طريقة عمل الغرزة

١. نقوم بعمل أربع سلاسل تمثل ارتفاعا للغرزة.
 ٢. نقوم بعمل سلسلة إضافية.
 ٣. نقوم بعمل عمود بلفتين غير منته.
 ٤. العمود بلفتين غير المنتهي: نلف الخيط مرتين، ندخل الإبرة في الغرزة، نلف الخيط، نسحب اللفة، نلف الخيط ونخرج أول لفتين، نلف الخيط مرة أخرى ونخرج ثاني لفتان، ويبقى على الإبرة لفتين.
 ٥. نقوم بعمل خمسة أعمدة بلفتين غير منتهية في غرزة واحدة.
 ٦. نلاحظ وجود ست لفات على الإبرة.
 ٧. نلف الخيط، ونخرج جميع اللفات الموجودة على الإبرة.
- وبذلك تنتهي الغرزة، نقوم بعمل عدد من السلاسل لنفصل بين الغرز، ونترك نفس العدد من غرز السطر السابق، لنقوم بعمل غرزة جديدة . كما في شكل رقم (٥)

<https://www.magtk.com/crochet-puff-cluster-stitch/#i-37>



شكل رقم (٥) يوضح خطوات عمل غرزة الكلاستر الخماسية بعمود بلفتين

المصدر: <https://pin.it/6b3puuX>

غرزة البيكو المغلقة

تنقسم إلى قسمين:

١. غرزة بيكو مغلقة بغرزة منزلقة.
٢. غرزة بيكو مغلقة بغرزة حشو.

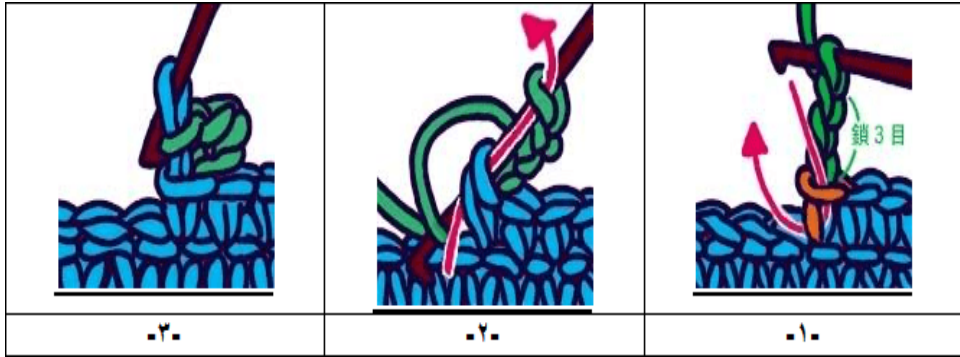
غرزة البيكو المغلقة بغرزة المنزقة

هي غرزة فرعية من غرزة البيكو تختلف عنها فقط بالرمز. ميزة هذه الغرزة أنها تجعل العقدة في نهاية العمل أكثر ظهوراً وارتفاعاً.

طريقة عمل الغرزة

- نقوم بعمل غرزة حشو عادية.
- نقوم بعمل عدد (٣) من السلاسل.
- ثم ندخل الإبرة في اللفة الأمامية، وفي اللفة اليسرى العمودية من غرزة الحشو السابقة.
- نلف الخيط ونسحبه من كلتا اللفتين (طبعا هذه غرزة المنزقة) ونتابع عمل غرزة أو غرز أخرى من الحشو حسب الباترون الذي نقوم بتنفيذه كما في شكل رقم (٦)

المصدر: www.magltk.com/crochet-extended-stitch/#i-8



شكل رقم (٦) يوضح خطوات عمل غرزة البيكو المغلقة بغرزة المنزقة

المصدر: www.magltk.com/crochet-extended-stitch/#i-8

إجراءات البحث:

١. بعد الاطلاع على الدراسات والبحوث السابقة ذات الصلة بموضوع البحث، وتحليلها، والاستفادة منها، وتوصل الباحثين لأهمية إعداد برنامج تدريبي للسيدات المعيلات ذات الخبرة السابقة بأساسيات فن الكروشيه ومحاولة تنمية مهاراتهم واكسابهم مهارات جديدة من خلال تعلم فن ماندالا الكروشيه وتوظيفه في إعداد مشروعات (سجاد ثلاثي الأبعاد)
٢. تم تصميم وإعداد البرنامج التدريبي في إطار الأهداف والمهارات المتضمنة بالبرنامج، وذلك وفق نموذج (عبد اللطيف الجزار-٢٠٠٢) والذي تضمن الخطوات والمراحل التالية:

أولاً: مرحلة الدراسة والتحليل Analysis :

أ. تحديد خصائص المتعلمين: الفئة المستهدفة بالبرنامج كانت سيدات معيلات

عددهم: ٢٥ سيدة معيلة

عمرهن: ٢٥ إلى ٤٠ عاماً

خبراتهم التعليمية: لديهن معرفة بغرز الكروشيه الأساسية بشكل متقن ، لم يسبق لهن دراسة موضوع البرنامج التعليمي المقترح.

ب. دراسة الحاجات التعليمية والغرض العام للبحث: على الرغم من تعلم السيدات المعيلات (محل الدراسة) لغرز الكروشيه الأساسية فإنهن يفتقدن تعلم مهارة ذات طابع فني مميز وجميل، كفن ماندالا الكروشيه تمكنهن من إقامة مشروعات ربحية عالية الجودة وتسهم في زيادة دخل الأسرة كالسجاد ثلاثي الأبعاد، بالإضافة إلى افتقار المؤسسات والجمعيات الداعمة لتلك الفئة لبرامج تدريبية احترافية لتعلم وتوظيف فن ماندالا الكروشيه وياتروناته في تنفيذ سجاد ثلاثي الأبعاد بالنطاق الجغرافي للدراسة.

ج. دراسة واقع الموارد والمصادر التعليمية: عزلة التدريب: فمع عدم توفرها حيث قارن بها: (مكرهية وسلسلة) خيوط لتنفيذ العيانات والسجاد

٢- إبر كروشيه مناسبة للخيوط بعدد السيدات المتدريات

٣- أدوات التفصيل والحياسة اللازمة

٤- جهاز حاسب آلي

٥- جهاز إنترنت للعرض.

ثانياً: مرحلة التصميم:

أ. صياغة وتحديد الأهداف التعليمية:

تحديد الأهداف العامة:

الهدف الأساسي من البحث هو إكساب السيدات المعيلات معارف ومهارات فن ماندالا الكروشيه و في تنفيذ السجاد ثلاثي الأبعاد لتعظيم مفاهيم التنمية المستدامة لديهن

الاهداف الإجرائية: البحث على أهداف (معرفية- وجدانية- مهارية) وتضمنت التعرف على فن الماندالا وماندالا الكروشيه وياترونه والمهارات اللازمة لتنفيذ غرزة وعلاقة ذلك بالتنمية المستدامة والتعرف على السجاد ثلاثي الأبعاد، وكيفية توظيف فن ماندالا الكروشيه بتنفيذ السجاد (ملحق ٥)

وقد راعت الباحثة أن تتسم الأهداف بالوضوح والارتباط التام بنواتج التدريب المتوقعة بعد دراسة وتم عرضها على مجموعة من المتخصصين في مجال الملابس، وقد تم إجازتها بعد إجراء بعض التعديلات لتصبح في صورتها النهائية.

ب- تحديد عناصر المحتوى التعليمي (ملحق ٥):

قامت الباحثتان بتنظيم محتوى البرنامج التدريبي وإعداده بصورة مناسبة، حيث تم تقسيمه إلى خمسة موضوعات رئيسية وكانت كالتالي:

جدول رقم (١) لتنظيم محتوى البرنامج التدريبي

الموضوع	عناصر المحتوى	وقت التدريس	ملحوظة
الموضوع الأول	التعريف بفن ماندالا الكروشييه وعلاقته بالتنمية المستدامة	٤ ساعات	استكمال العمل يومياً كانت تتم المتابعة من خلال جروب الواتس أب على مدار اليوم
الموضوع الثاني	التعريف بالسجاد ثلاثي الأبعاد وياترونها (تنفيذ السطور الأولى من عينة النموذج الأول السجادة)	٤ ساعات	والليل، للإجابة عن استفسارات المتدربات ومتابعة إتمام باقي الوحدات المطلوب تنفيذها في المنزل نظراً لضيق فترة التدريب
الموضوع الثالث	تابع تنفيذ النموذج الأول السجادة (تنفيذ الجاين الأوسط والآخر من عينة السجادة ثلاثية الأبعاد)	٤ ساعات	
الموضوع الرابع	النموذج الثاني للسجادة ثلاثية الأبعاد وياترونه	٤ ساعات	
الموضوع الخامس	تابع تنفيذ النموذج الثاني السجادة (تنفيذ الجزئين الأوسط والآخر من عينة السجادة ثلاثية الأبعاد)	٤ ساعات	

واحتوى كل موضوع من الموضوعات السابقة على مجموعة من العناصر الفرعية المتسلسلة

بمنطقية، لتحقيق الأهداف العامة والإجرائية للبرنامج .

بناء وتصميم أدوات تقويم وقياس للبرنامج :

١- بناء الاختبار التحصيلي المعرفي (القبلي / البعدي) (ملحق ١)

- تحديد الهدف من الاختبار: يهدف الاختبار إلى قياس تحصيل الطلاب للمعلومات والمعارف المرتبطة بمحتوى البرنامج (تعريف فن ماندالا وجماليات فن ماندالا الكروشييه وأشكال غرزه المختلفة بالباترون ومسمياتها) وتم تطبيق الاختبار قبل البدء في التطبيق وبعده
- اختيار نوع الأسئلة وصياغتها: لقياس الاختبار بموضوعية، تم اختيار الأسئلة، بحيث تكون موجزة وذات إجابات مختصرة ومحددة وتم صياغة مفردات الأسئلة بصور متعددة كونت ٢٠ سؤالاً مقسمه إلى (١٥ سؤالاً أكمل) و(٥ أسئلة أجب باختصار)
- تعليمات الاختبار المعرفي: تضمنت تعليمات عامة في بداية الاختبار لتوضيح الهدف منه، وكيفية الإجابة عنه.
- إعداد مفتاح تصحيح الاختبار: تم إعداده لضمان الموضوعية بالاختبار، ويحتوى على الإجابات الصحيحة النموذجية في كل سؤال ، في حالة الاجابة الصحيحة تعطى درجة واحدة للسؤال، وبذلك تكون الدرجة الكلية (٢٠ درجة)

ب- بناء اختبار الأداء المهاري (القبلي/البعدي) (ملحق ٢)

١- إعداد الاختبار المهاري: الاختبار: هدف الاختبار إلى قياس أداء المتدربات للمهارات المتضمنة

بالبرنامج من خلال تقديم مجموعة من الخامات للمتدربات وتنفيذ عينة مقاس ٣٠*٣٠ لسجادة ثلاثية الأبعاد مستخدماً الباترون المفصل المرفق لهن بالاختبار

• **صياغة أسئلة الاختبار:** تم صياغة سؤال واحد تطبيقي وروعي ارتباطه بالأهداف المهنية للبرنامج بالإضافة إلى دقة صياغته ووضوح شكل الباترون المرفق به .

• **تعليمات الاختبار المهاري:** تبدأ بتوجه المتدرب إلى استخدام الخامات الموضوعه أمامها، و القيام بتنفيذ عينة السجاد المطلوبة والمطابقة للباترون المرفق ، طلب من المتدرب تسجيل بياناته الشخصية على الورقة المخصصة لذلك، وكتابة الاسم على العينة ووضعها بالمظروف الخاص بها .

• **تصحيح الاختبار المهاري:** قام بتصحيح الاختبار أربعة من المتخصصين فى مجال الملابس، وتم التصحيح بوضع علامة التقدير التى تنطبق على كل بند من بنود بطاقة ملاحظة أداء المهارات المتضمنة بالاختبار ، ومن ثم ترجمة العلامات التي وضعت إلى درجات .

٢- بناء مقياس التقدير (ملحق ٣): تم إعداد مقياس التقدير لقياس مستوى الأداء المهاري للسيدات

العيالات في تنفيذ عينة السجاد ثلاثي الأبعاد باستخدام باترون وعرز ماندالا الكروشيه (قبل وبعد) اختيار البرنامج التدريبي ومدى فاعلية البرنامج في رفع وتحسين المستوى المهاري لهن .

• **محاور مقياس التقدير:** تضمنت مقياس التقدير جميع بنود الاختبار المهاري واشتملت على ثلاثة محاور رئيسية :

المحور الاول : مهارة " قراءة باترون السجادة " وتكون من ٤ بنود

المحور الثانى: مهارة " تنفيذ العرز الأساسية بالسجادة" وتكون من ٩ بنود

المحور الثالث: مهارة "تشطيب وإنهاء السجادة" وتكون من ٧ بنود

وقد خصص أمام كل بند مكان يضع فيه المصحح علامة لمستوى الأداء ، وبناء عليه أعطي " ثلاث درجات" للأداء الجيد جدا ، ودرجتان " للأداء الجيد" ، " ودرجة واحدة للأداء الجيد إلى حد ما " .

ج- استبيان آراء السيدات المتدربات تجاه البرنامج التدريبي (المحتوى العلمي- الكتيب الإرشادي)

والمدرّب ومكان التدريب(ملحق ٤):

• الهدف من الاستبيان: تقييم المتدربات للبرنامج، ومحتواه، والكتيب الإرشادي، ومعرفة آرائهم بالمدرّب القائم على تدريبهن ومكان التدريب

• صياغة الاستبيان: اشتمل الاستبيان على غلاف لتوضيح الهدف منه، وعنوان البحث، واسم الباحثين وتخصصهما، واستمارة الاستبيان بها مكان مخصص لكتابة اسم المتدرب، وتاريخ

الاستبيان، واشتمل الاستبيان على اربعة محاور أساسية وهي: المحتوى التعليمي للبرنامج، وتكون من (٦ بنود)، و الكتيب الإرشادي وتكون من (٥ بنود) المحور الثالث المدرب وتكون من (٩ بنود)، المحور الرابع مكان التدريب وتكون من (٤ بنود) وقد خصص أمام كل بند مكان يضع فيه المدرب علامة (✓) أمام العبارة التي تتفق مع رأيه والتأكيد على عدم ترك أي عبارة دون علامة.

- تصحيح الاستبيان : تم وضع ميزان تقدير ثلاثي طبقاً لتصميم "ليكرت"، تضمن ثلاثة مستويات للإجابة يتدرج من (متوافر) إلى (متوافر إلى حد ما) ثم (غير متوافر)، وتدرج الدرجة فيما بينهما من ثلاث درجات إلى درجة واحدة، وتم التصحيح عن طريق ترجمة علامات استجابات السادة المتدربات إلى درجات، وبذلك تكون الدرجة الكلية للاستبيان (٧٢ درجة).

ثالثاً: مرحلة الإنتاج والإنشاء:

أ. إنتاج عناصر البرنامج التدريبي:

- ١- النصوص المكتوبة: قامت الباحثتان باستخدام برنامج Microsoft Word في الكتابات النصية التي تظهر على شاشات البرنامج، مع مراعات استخدام نوع خط واضح (Simplified Arabic) والاعتماد على العبارات المختصرة ذات المعنى الواضح
- ٢- الصور الثابتة: استخدمت الصور من مصادر مختلفة :
 - صور لغز مختلفة لفض ماندالا الكرشيه وخطوات تنفيذه تم الاستعانة بها في أثناء إعداد الإطار النظري من مواقع الإنترنت
 - صور الباترون المفصل والمعد ببرنامج الأدوب الاليس تري تور من قبل الباحثتين و تم حفظها على جهاز الحاسب واستخدامها بالكتيب الإرشادي.
- ٣- فيديوهات توضيحية: تم الاستعانة بفيديوهات مصورة لبعض غرز الكروشيه المستخدمة بفض ماندالا الكروشيه والمستخدمه بإعداد السجادة.

رابعاً: مرحلة التقويم :

وتضمنت تقويم البرامج التعليمية وتجريبه من خلال

أ- التقويم البنائي للبرنامج التعليمي

حيث تم عرض البرنامج في صورته النهائية على نخبة من السادة المتخصصين في مجال الملابس والنسيج وعددهم ١٠ لإبداء الرأي عن مدى صلاحية البرنامج (المحتوى - الكتيب الإرشادي) من الناحية الفنية والعلمية.

ب- التأكيد من صدق وثبات أدوات البحث: صدق وثبات الاختبار التحصيلي:

يتعلق موضوع صدق الاختبار بما يقيسه الاختبار، وإلى أي حد ينجح في قياسه .

الصدق المنطقي:

- تم عرض الاختبار التحصيلي على لجنة تحكيم من الأساتذة المتخصصين بغرض التأكد من مدى سهولة ووضوح عبارات الاختبار، وارتباط الأهداف بأسئلة الاختبار، وقد أجمع المحكمون على صلاحية الاختبار التحصيلي للتطبيق مع إبداء بعض المقترحات، وقد تم التعديل بناءً على مقترحاتهم.

٢ الثبات :

يقصد بالثبات أن يكون الاختبار منسقاً فيما يعطى من النتائج، وقد تم حساب معامل ثبات الاختبار التحصيلي بالطرق الآتية:

أ- الثبات باستخدام التجزئة النصفية:

تم التأكد من ثبات الاختبار التحصيلي باستخدام طريقة التجزئة النصفية، وكانت قيمة معامل الثبات $0.839 - 0.914$ للاختبار التحصيلي ككل، وهي قيم دالة عند مستوى 0.01 لاقترباها من الواحد الصحيح، مما يدل على ثبات الاختبار التحصيلي .

ب- ثبات معامل ألفا:

وجد أن معامل ألفا $= 0.875$ للاختبار التحصيلي ككل، وهي قيمة مرتفعة، وهذا دليل على ثبات الاختبار التحصيلي عند مستوى 0.01 لاقترباها من الواحد الصحيح .

جدول (٢) ثبات الاختبار التحصيلي

التجزئة النصفية		معامل ألفا		ثبات الاختبار التحصيلي
الدلالة	قيم الارتباط	الدلالة	قيم الارتباط	
0.01	$0.839 - 0.914$	0.01	0.875	

صدق وثبات الاختبار التطبيقي المهاري :

١- الصدق :

الصدق المنطقي : تم عرض الاختبار على مجموعة من الأساتذة المتخصصين وأقروا جميعاً بصلاحيته للتطبيق.

٢- الثبات :

ثبات المصححين :

يمكن الحصول على معامل ثبات المصححين بحساب معامل الارتباط بين الدرجات التي يعطيها مصححان، أو أكثر، لنفس الأفراد، أو لنفس الاختبارات، وبعبارة أخرى فإن كل مفحوص يحصل على درجتين، أو أكثر، من تصحيح اختبار واحد .

وتم التصحيح بواسطة ثلاثة من الأساتذة المحكمين، وذلك باستخدام مقياس التقدير في عملية التقويم، وقام كل مصحح بعملية التقويم بمفرده .

وقد تم حساب معامل الارتباط بين الدرجات الثلاث التي وضعها المصححون (س، ص، ع) للاختبار التطبيقي البعدي باستخدام معامل ارتباط الرتب، والجدول التالي يوضح ذلك :

جدول (٣) معامل الارتباط بين المصححين للاختبار المهاري "مقياس التقدير"

المصححون	قراءة الباترون السجادة	تنفيذ الفرز الأساسية بالسجادة	تشطيب وانهاء للسجادة	مقياس التقدير ككل
س ، ص	٠,٧٥٦	٠,٩٦١	٠,٨٥١	٠,٨٠٦
س ، ع	٠,٨١٤	٠,٧٩٢	٠,٩١٤	٠,٧٢٣
ص ، ع	٠,٧٠٥	٠,٨٣٩	٠,٧٧٧	٠,٨٩٧

يتضح من الجدول السابق ارتفاع قيم معاملات الارتباط بين المصححين ، وجميع القيم دالة عند مستوى ٠.٠١ لاقترابها من الواحد الصحيح ، مما يدل على ثبات الاختبار التطبيقي الذي يقيس الأداء المهاري ، كما يدل أيضا على ثبات مقياس التقدير، وهي الأداة المستخدمة في تصحيح الاختبار المهاري.

استبيان تقييم البرنامج التدريبي والمدرّب من قبل المتدريبات لتوظيف فن ماندالا الكروشيه وياتروناته في إعداد السجاد ثلاثي الأبعاد :

صدق الاستبيان :

يقصد به قدرة الاستبيان على قياس ما وضع لقياسه .

صدق الاتساق الداخلي :

١- حساب معاملات الارتباط بين درجة كل عبارة من العبارات المكونة لكل محور ، والدرجة الكلية للمحور بالاستبيان .

٢- حساب معاملات الارتباط بين الدرجة الكلية لكل محور من محاور الاستبيان، والدرجة الكلية للاستبيان .

المحور الأول المحتوى التعليمي للبرنامج :

تم حساب الصدق باستخدام الاتساق الداخلي، وذلك بحساب معامل الارتباط (معامل ارتباط بيرسون) بين درجة كل عبارة ودرجة المحور (المحتوى التعليمي للبرنامج) ، والجدول التالي يوضح ذلك:

جدول (٤) قيم معاملات الارتباط بين درجة كل عبارة ودرجة المحور (المحتوى التعليمي للبرنامج)

م	الارتباط	الدالة
١-	٠,٨٧٢	٠,٠١
٢-	٠,٩٠٥	٠,٠١
٣-	٠,٧١٣	٠,٠١
٤-	٠,٦٤٠	٠,٠٥
٥-	٠,٧٦٤	٠,٠١
٦-	٠,٨٣٥	٠,٠١

يتضح من الجدول أن معاملات الارتباط كلها دالة عند مستوى (٠,٠١ - ٠,٠٥) لاقتربها من الواحد الصحيح، مما يدل على صدق وتجانس عبارات الاستبيان .

المحور الثاني: الكتيب الإرشادي:

تم حساب الصدق باستخدام الاتساق الداخلي، وذلك بحساب معامل الارتباط (معامل ارتباط بيرسون) بين درجة كل عبارة ودرجة المحور (الكتيب الإرشادي) ، والجدول التالي يوضح ذلك :
جدول (٥) قيم معاملات الارتباط بين درجة كل عبارة ودرجة المحور (الكتيب الإرشادي)

م	الارتباط	الدالة
١-	٠,٦٠٨	٠,٠٥
٢-	٠,٨٢٤	٠,٠١
٣-	٠,٨٦٩	٠,٠١
٤-	٠,٧٣٥	٠,٠١
٥-	٠,٩٣٤	٠,٠١

يتضح من الجدول أن معاملات الارتباط كلها دالة عند مستوى (٠,٠١ - ٠,٠٥) لاقتربها من الواحد الصحيح، مما يدل على صدق وتجانس عبارات الاستبيان .

المحور الثالث: المدرب:

تم حساب الصدق باستخدام الاتساق الداخلي، وذلك بحساب معامل الارتباط (معامل ارتباط بيرسون) بين درجة كل عبارة ودرجة المحور (المدرب)، والجدول التالي يوضح ذلك:
جدول (٦) قيم معاملات الارتباط بين درجة كل عبارة ودرجة المحور (المدرب)

الارتباط	الدالة	م
٠,٩٥٢	٠,٠١	١-
٠,٨٠٨	٠,٠١	٢-
٠,٦١٥	٠,٠٥	٣-
٠,٦٢٠	٠,٠٥	٤-
٠,٨٤٦	٠,٠١	٥-
٠,٩١٤	٠,٠١	٦-
٠,٧٥٩	٠,٠١	٧-
٠,٧٧٧	٠,٠١	٨-
٠,٦٠٦	٠,٠٥	٩-

يتضح من الجدول أن معاملات الارتباط كلها دالة عند مستوى (٠,٠١ - ٠,٠٥) لاقتربها من الواحد الصحيح، مما يدل على صدق وتجانس عبارات الاستبيان .

المحور الرابع : مكان التدريب :

تم حساب الصدق باستخدام الاتساق الداخلي، وذلك بحساب معامل الارتباط (معامل ارتباط بيرسون) بين درجة كل عبارة ودرجة المحور (مكان التدريب)، والجدول التالي يوضح ذلك:
جدول (٧) قيم معاملات الارتباط بين درجة كل عبارة ودرجة المحور (مكان التدريب)

الارتباط	الدالة	م
٠,٧٩٩	٠,٠١	١-
٠,٧٠٦	٠,٠١	٢-
٠,٦٢٩	٠,٠٥	٣-
٠,٨٨٨	٠,٠١	٤-

يتضح من الجدول أن معاملات الارتباط كلها دالة عند مستوى (٠,٠١ - ٠,٠٥) لاقترابها من الواحد الصحيح، مما يدل على صدق وتجانس عبارات الاستبيان .

الصدق باستخدام الاتساق الداخلي بين الدرجة الكلية لكل محور والدرجة الكلية للاستبيان :
تم حساب الصدق باستخدام الاتساق الداخلي، وذلك بحساب معامل الارتباط (معامل ارتباط بيرسون) بين الدرجة الكلية لكل محور (المحتوى التعليمي للبرنامج ، الكتيب الإرشادي ، المدرب ، مكان التدريب) والدرجة الكلية للاستبيان ، والجدول التالي يوضح ذلك :

جدول (٨) قيم معاملات الارتباط بين الدرجة الكلية لكل محور (المحتوى التعليمي للبرنامج ، الكتيب الإرشادي ، المدرب ، مكان التدريب) والدرجة الكلية للاستبيان

الدلالة	الارتباط	
٠,٠١	٠,٧٨١	المحور الأول : المحتوى التعليمي للبرنامج
٠,٠١	٠,٨١٣	المحور الثاني : الكتيب الإرشادي
٠,٠١	٠,٨٥٥	المحور الثالث : المدرب
٠,٠١	٠,٧٤٦	المحور الرابع : مكان التدريب

يتضح من الجدول أن معاملات الارتباط كلها دالة عند مستوى (٠,٠١) لاقترابها من الواحد الصحيح، مما يدل على صدق وتجانس محاور الاستبيان .

الثبات :

يقصد بالثبات reability دقة الاختبار في القياس والملاحظة ، وعدم تناقضه مع نفسه ، واتساقه واطراده فيما يزودنا به من معلومات عن سلوك المبحوض ، وهو النسبة بين تباين الدرجة على الاستبيان التي تشير إلى الأداء الفعلي للمبحوض ، وتم حساب الثبات عن طريق :

١- معامل ألفا كرونباخ Alpha Cronbach

٢- طريقة التجزئة النصفية Split-half

جدول (٩) قيم معامل الثبات لمحاور الاستبيان

التجزئة النصفية	معامل ألفا	المحاور
٠,٩٦١ - ٠,٨٨٨	٠,٩٢٢	المحور الأول : المحتوى التعليمي للبرنامج
٠,٩٣٤ - ٠,٨٥٠	٠,٨٩١	المحور الثاني : الكتيب الإرشادي
٠,٨١٥ - ٠,٧٣٣	٠,٧٧٥	المحور الثالث : المدرب
٠,٩٤٤ - ٠,٨٦٢	٠,٩٠٣	المحور الرابع : مكان التدريب
٠,٨٦٧ - ٠,٧٨٠	٠,٨٢٦	ثبات الاستبيان ككل

يتضح من الجدول السابق أن جميع قيم معاملات الثبات : معامل الفا ، التجزئة النصفية ، دالة عند مستوى ٠,٠١ مما يدل على ثبات الاستبيان.

نتائج البحث ومناقشتها

الفرض الأول :

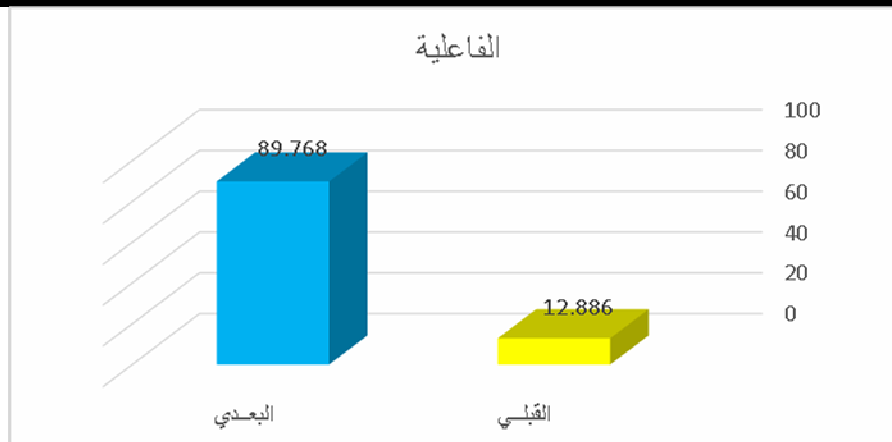
ينص الفرض الأول على ما يلي :

"توجد فروق دالة إحصائية بين متوسطي درجات المتدربات من السيدات المعيلات في التطبيق القبلي والبعدي للاختبار التحصيلي والاختبار المهاري لصالح التطبيق البعدي"

وللتحقق من هذا الفرض تم تطبيق اختبار "ت" ، والجدول التالي يوضح ذلك :

جدول (١٠) دلالة الفروق بين متوسطي درجات المتدربات في التطبيق القبلي والبعدي "الفاعلية"

مستوى الدلالة واتجاهها	قيمة ت	درجات الحرية "د.ح"	عدد أفراد العينة "ن"	الانحراف المعياري "ع"	المتوسط الحسابي "م"	الفاعلية
٠,٠١ لصالح البعدي	٦١,٣٣٨	٢٤	٢٥	٢,٧١١	١٢,٨٨٦	القبلي
				٨,٠٥١	٨٩,٧٦٨	البعدي



شكل بياني (١) دلالة الفروق بين متوسطي درجات المتدربات في التطبيق القبلي والبعدي "الفاعلية"

يتضح من الجدول (١٠) والشكل البياني (١) أن قيمة "ت" تساوي "٦١,٣٣٨" وهي قيمة ذات دلالة إحصائية عند مستوى ٠,٠١ ، حيث كان متوسط درجات المتدربات في التطبيق البعدي "٨٩,٧٦٨"،

بينما كان متوسط درجات المتدربات في التطبيق القبلي "١٢.٨٨٦"، مما يشير إلى وجود فروق حقيقية بين التطبيقين لصالح التطبيق البعدي .

ولمعرفة حجم التأثير تم تطبيق معادلة ايتا : $t = \text{قيمة (ت)}$ ، $df = ٦١,٣٣٨$ ، $df = \text{درجات الحرية} = ٢٤$

$$n^2 = \frac{t^2}{t^2 + df} = ٠,٩٩$$

وبحساب حجم التأثير وجد إن $n^2 = ٠,٩٩$

$$d = \frac{2\sqrt{n^2}}{\sqrt{1-n^2}} = ١٩,٨$$

ويحدد حجم التأثير ما إذا كان كبيراً أو متوسطاً أو صغيراً كالتالي :

٠,٢ = حجم تأثير صغير

٠,٥ = حجم تأثير متوسط

٠,٨ = حجم تأثير كبير

وهذا يعنى أن حجم التأثير كبير ، وبذلك يتحقق الفرض الأول .

التعليق على الفرض الأول: ترى الباحثان أن هناك فروق ذات دلالة احصائية بين متوسط درجات السيدات المعيلات للاختبارين التحصيلي، والمهارى لصالح التطبيق البعدي، والخاصين بقياس مدى اكتساب السيدات المعيلات لمعارف ومهارات توظيف فن ماندالا الكروشيه وباتروناته في تنفيذ سجاد ثلاثي الأبعاد وهو ما يتفق مع دراسة (النبوية النقبطي، ٢٠٢٢م) و (عزة عبد العليم سرحان، ٢٠٢١) في قدرة المرأة المعيلة في اكتساب مهارات الأعمال اليدوية ولاسيما أعمال الكروشيه، كما اتفقت مع (حنان طه محمد، عبير إبراهيم عبد الحميد، ٢٠٢٠م)، (د.هالة مصطفى ابو العلا، ٢٠٢٢م) في فاعلية استخدام فن الماندالا وماندالا الكروشيه في تصميم برامج تدريبية تسعى لعمل مشروعات يدوية المختلفة

الفرض الثاني :

ينص الفرض الثاني على ما يلي :

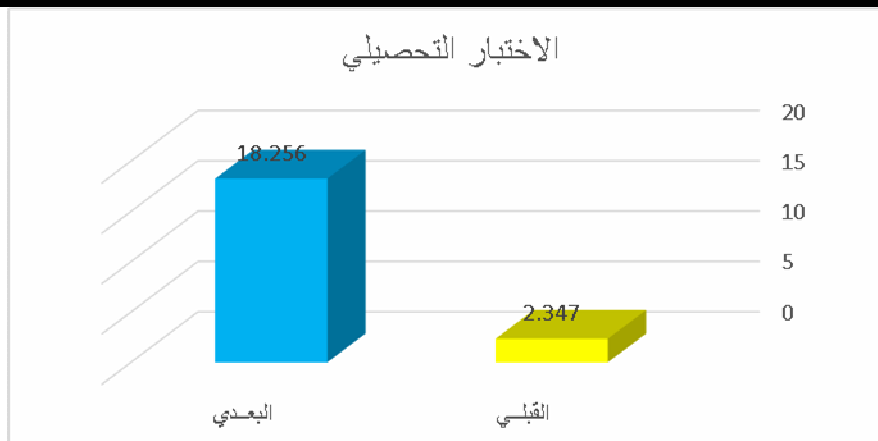
"توجد فروق دالة إحصائية بين متوسطي درجات المتدربات (السيدات المعيلات) في التطبيق

القبلي والبعدي للاختبار التحصيلي لصالح التطبيق البعدي"

وللتحقق من صحة هذا الفرض تم تطبيق اختبار "ت" ، والجدول التالي يوضح ذلك :

جدول (١١) دلالة الفروق بين متوسطي درجات المتدربات في التطبيق القبلي والبعدي للاختبار التحصيلي

الاختبار التحصيلي	المتوسط الحسابي "م"	الانحراف المعياري "ع"	عدد أفراد العينة "ن"	درجات الحرية "د.ح"	قيمة ت	مستوى الدلالة واتجاهها
القبلي	٢,٣٤٧	٠,٨٢١	٢٥	٢٤	١٥,٠٥٣	٠,٠١
البعدي	١٨,٢٥٦	١,٩٩٦				لصالح البعدي



شكل بياني (٢) دلالة الفروق بين متوسطي درجات المتدربات في التطبيق القبلي والبعدي للاختبار التحصيلي يتضح من الجدول (١١) والشكل البياني (٢) أن قيمة "ت" تساوي "١٥,٠٥٣" للمجموع الكلي للاختبار التحصيلي ، وهي قيمة ذات دلالة إحصائية عند مستوى ٠,٠١ لصالح الاختبار البعدي ، حيث كان متوسط درجات المتدربات في التطبيق البعدي "١٨,٢٥٦" ، بينما كان متوسط درجات المتدربات في التطبيق القبلي "٢,٣٤٧" ، وبذلك يتحقق الفرض الثاني .

التعليق على الفرض الثاني: ترى الباحثتان أن هناك فروق ذات دلالة إحصائية بين متوسط درجات السيدات المعيلات للاختبار التحصيلي لصالح التطبيق البعدي والخاصين بقياس مدى اكتساب السيدات المعيلات لمعارف الخاصة فن ماندالا الكروشيه، وباتروناته، واللازمة لتنفيذ سجاد ثلاثي الأبعاد وهو ما يتفق مع دراسة (النوبية النقبطي، ٢٠٢٢م) و (عزة عبد العليم سرحان، ٢٠٢١) في قدرة المرأة المعيلة في إكتساب المعارف الخاصة بالأعمال اليدوية ولاسيما ماندالا الكروشيه وباتروناته، كما اتفقت مع (حنان طه محمد، عبير ابراهيم عبد الحميد، ٢٠٢٠م)، (هالة مصطفى ابو العلا، ٢٠٢٢م)، (اسلام جمعة خلف، ٢٠٢٢م)، (حنان طه، عبير ابراهيم عبد الحميد، ٢٠٢٠م) تناولها لمعارف وجماليات فن ماندالا وفن ماندالا الكروشيه في تصميم، وتنفيذ الأعمال الفنية المختلفة.

الفرض الثالث :

ينص الفرض الثالث على ما يلي :

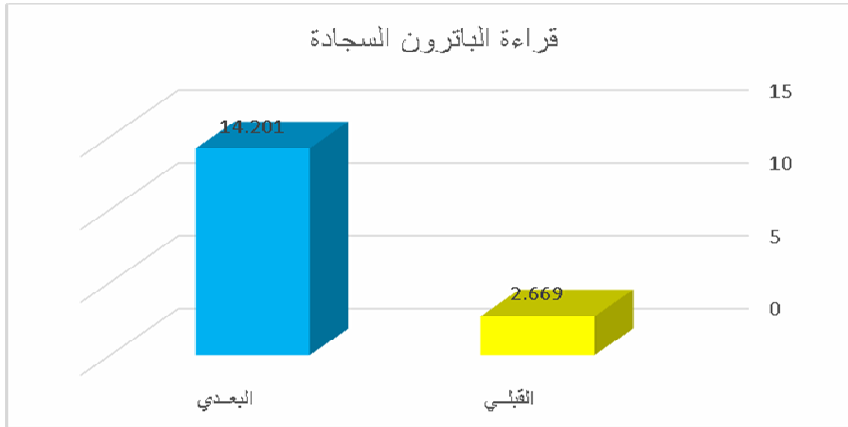
"توجد فروق دالة إحصائياً بين متوسطي درجات المتدريبات (السيدات المعيلات) في التطبيق القبلي والبعدي لمقياس تقدير الأداء المهاري لصالح التطبيق البعدي"

وللتحقق من صحة هذا الفرض تم تطبيق اختبار "ت" ، والجدول التالية توضح ذلك :

جدول (١٢) دلالة الفروق بين متوسطي درجات المتدريبات في التطبيق

القبلي والبعدي لقراءة الباترون السجادة

مستوى الدلالة واتجاهها	قيمة ت	درجات الحرية "د.ح"	عدد أفراد العينة "ن"	الانحراف المعياري "ع"	المتوسط الحسابي "م"	قراءة الباترون السجادة
٠,٠١ لصالح البعدي	١١,٣٧٨	٢٤	٢٥	٠,٨٨١	٢,٦٦٩	القبلي
				١,٥٠٣	١٤,٢٠١	البعدي



شكل بياني (٣) دلالة الفروق بين متوسطي درجات المتدريبات في التطبيق القبلي والبعدي

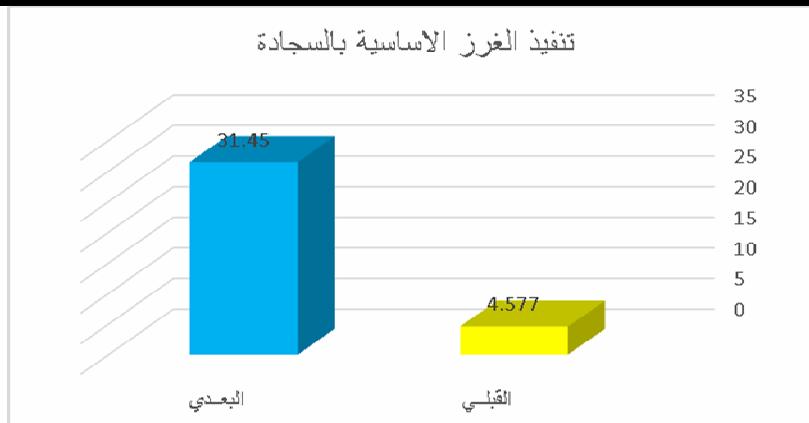
لقراءة الباترون السجادة

يتضح من الجدول (١٢) والشكل البياني (٣) أن قيمة "ت" تساوي "١١,٣٧٨" لقراءة الباترون السجادة، وهي قيمة ذات دلالة إحصائية عند مستوى ٠,٠١ لصالح الاختبار البعدي ، حيث كان متوسط درجات المتدريبات في التطبيق البعدي "١٤,٢٠١"، بينما كان متوسط درجات المتدريبات في التطبيق القبلي "٢,٦٦٩" .

جدول (١٣) دلالة الفروق بين متوسطي درجات المتدربات في التطبيق القبلي والبعدي

لتنفيذ الغرز الأساسية بالسجادة

مستوى الدلالة واتجاهها	قيمة ت	درجات الحرية "د.ح"	عدد أفراد العينة "ن"	الانحراف المعياري "ع"	المتوسط الحسابي "م"	تنفيذ الغرز الأساسية بالسجادة
٠,٠١ لصالح البعدي	٢٦,٥٩٠	٢٤	٢٥	١,٢٣٥	٤,٥٧٧	القبلي
				٢,٠٨٨	٣١,٤٥٠	البعدي



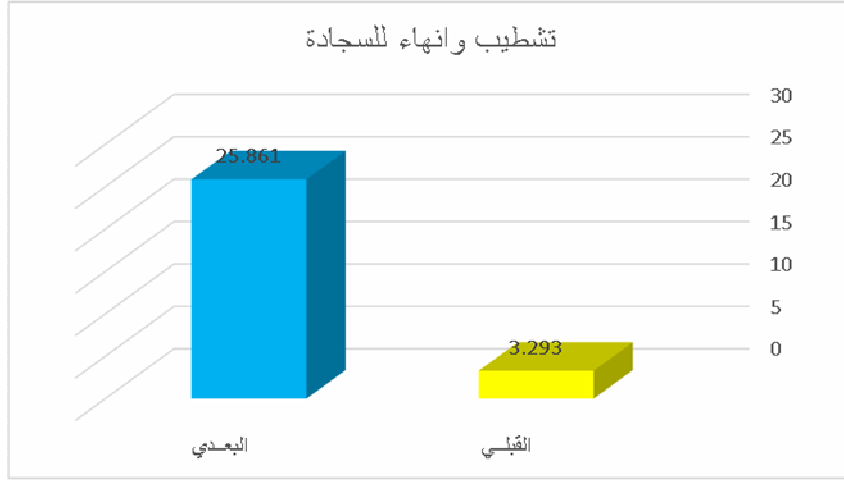
شكل بياني (٤) دلالة الفروق بين متوسطي درجات المتدربات في التطبيق القبلي والبعدي

لتنفيذ الغرز الأساسية بالسجادة

يتضح من الجدول (١٣) والشكل البياني (٤) أن قيمة "ت" تساوي "٢٦,٥٩٠" لتنفيذ الغرز الأساسية بالسجادة ، وهي قيمة ذات دلالة إحصائية عند مستوى ٠,٠١ لصالح الاختبار البعدي ، حيث كان متوسط درجات المتدربات في التطبيق البعدي "٣١,٤٥٠" ، بينما كان متوسط درجات المتدربات في التطبيق القبلي "٤,٥٧٧" .

جدول (١٤) دلالة الفروق بين متوسطي درجات المتدربات في التطبيق القبلي والبعدي لتشطيب وانهاء للسجادة

مستوى الدلالة واتجاهها	قيمة ت	درجات الحرية "د.ح"	عدد أفراد العينة "ن"	الانحراف المعياري "ع"	المتوسط الحسابي "م"	تشطيب وانهاء للسجادة
٠,٠١ لصالح البعدي	٢٠,١٢٧	٢٤	٢٥	١,٠٠١	٣,٢٩٣	القبلي
				٢,٤٥٨	٢٥,٨٦١	البعدي



شكل بياني (٥) دلالة الفروق بين متوسطي درجات المتدربات في التطبيق القبلي والبعدي

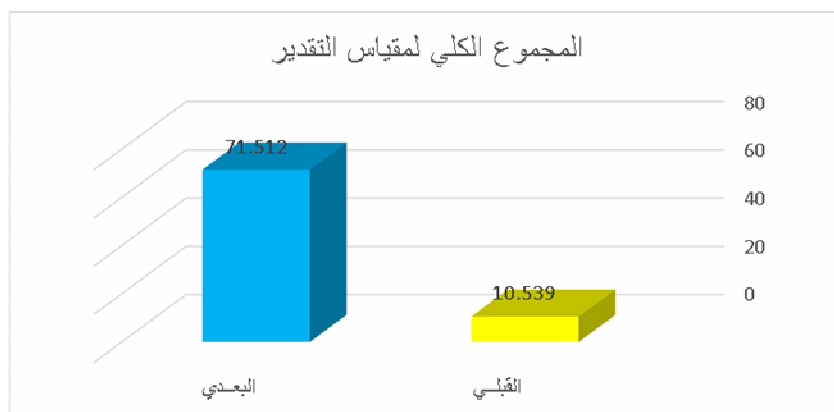
لتشطيب وانهاء للسجادة

يتضح من الجدول (١٤) والشكل البياني (٥) أن قيمة "ت" تساوي "٢٠,١٢٧" لتشطيب وانهاء للسجادة ، وهي قيمة ذات دلالة إحصائية عند مستوى ٠,٠١ لصالح الاختبار البعدي ، حيث كان متوسط درجات المتدربات في التطبيق البعدي "٢٥,٨٦١"، بينما كان متوسط درجات المتدربات في التطبيق القبلي "٣,٢٩٣" .

جدول (١٥) دلالة الفروق بين متوسطي درجات المتدربات في التطبيق القبلي والبعدي للمجموع الكلي

لمقياس تقدير الأداء المهاري

مستوى الدلالة واتجاهها	قيمة ت	درجات الحرية "د.ح"	عدد أفراد العينة "ن"	الانحراف المعياري "ع"	المتوسط الحسابي "م"	المجموع الكلي لمقياس التقدير
٠,٠١ لصالح البعدي	٥١,٢٤٦	٢٤	٢٥	٢,٦٦٧	١٠,٥٣٩	القبلي
				٦,٨٠٤	٧١,٥١٢	البعدي



شكل بياني (٦) دلالة الفروق بين متوسطي درجات المتدربات في التطبيق

القبلي والبعدي للمجموع الكلي لمقياس تقدير الأداء المهاري

يتضح من الجدول (١٥) والشكل البياني (٦) أن قيمة "ت" تساوي "٥١.٢٤٦" للمجموع الكلي لمقياس تقدير الأداء المهاري وهي قيمة ذات دلالة إحصائية عند مستوى ٠.٠١ لصالح الاختبار البعدي، حيث كان متوسط درجات المتدربات في التطبيق البعدي "٧١.٥١٢" ، بينما كان متوسط درجات المتدربات في التطبيق القبلي "١٠.٥٣٩" ، وبذلك يتحقق الفرض الثالث .

التعليق على الفرض الثالث ترى الباحثتان أن هناك فروق ذات دلالة إحصائية بين متوسط درجات السيدات المعيلات لمقياس تقدير الأداء المهاري لصالح التطبيق البعدي، والخاصين بقياس مدى اكتساب السيدات المعيلات المهارات الخاصة فن ماندالا الكروشيه، وباتروناته، واللازمة لتنفيذ سجاد ثلاثي الأبعاد وهو ما يتفق مع دراسة (النوبية النقبطي، ٢٠٢٢م) و (عزة عبد العليم سرحان، ٢٠٢١) في قدرة المرأة المعيلة في اكتساب مهارات الأعمال اليدوية ولاسيما اعمال الكروشيه، كما اتفقت مع (حنان طه محمد، عبير ابراهيم عبد الحميد، ٢٠٢٠م)، (هالة مصطفى ابو العلا، ٢٠٢٢م)، (نجوي بنت ناصر، ٢٠٢٠م) ، (اسلام جمعة خلف، ٢٠٢٢م) فهي تؤكد على جماليات فن الماندالا وماندالا الكروشيه، وامكانية توظيفها في إعداد تصورات لأشغال فنية ذات طابع تشكيلي ابداعى يتحقق به التناغم والإنسيابية.

الفرض الرابع :

ينص الفرض الرابع على ما يلي :

"تختلف آراء المتدربات (السيدات المعيلات) تجاه البرنامج التدريبي والمدرّب لتوظيف فن

ماندالا الكروشيه وباتروناته في اعداد السجاد ثلاثي الابعاد"

برنامج تدريبي لإكساب المرأة المعيلة مهارات تنفيذ السجاد ثلاثي الأبعاد

وللتحقق من هذا الفرض تم حساب التكرارات والنسب المئوية لأراء المتدربات تجاه البرنامج التدريبي والمدرّب لتوظيف فن ماندالا الكروشيه وياتروناته في إعداد السجاد ثلاثي الأبعاد ، والجدول التالي يوضح ذلك :

جدول (١٦) يوضح التكرارات والنسب المئوية لأراء المتدربات تجاه البرنامج

التدريبي والمدرّب لتوظيف فن ماندالا الكروشيه وياتروناته في إعداد السجاد ثلاثي الأبعاد

م	البند	موافق		موافق الي حد ما		غير موافق	
		العدد	النسبة %	العدد	النسبة %	العدد	النسبة %
المحور الأول : المحتوى التعليمي للبرنامج							
١-	سعى البرنامج على تحقيق التنمية المستدامة ويعظم دور المرأة المعيلة بالمجتمع	٢٣	٪٩٢	٢	٪٨	٠	٪٠
٢-	قدم البرنامج معلومات ممتعة وجديدة ومواكب لسوق العمل	٢١	٪٨٤	٣	٪١٢	١	٪٤
٣-	أكسب البرنامج المتدربات خبرة عملية جديدة في مجال صناعة السجاد اليدوي	٢٠	٪٨٠	٤	٪١٦	١	٪٤
٤-	التدريبات المقدمة كانت كافية لفهم كيفية توظيف فن ماندالا الكروشيه وياتروناته في إعداد السجاد ثلاثي الأبعاد	٢٢	٪٨٨	٣	٪١٢	٠	٪٠
٥-	حقق البرنامج رغبة وميول المتدربات	٢٤	٪٩٦	١	٪٤	٠	٪٠
٦-	تتميز الوسائل والأنشطة التعليمية بالوضحة والتنوع والحديثه ومناسبة للمتدربين بمختلف مستوياتهم	٢٣	٪٩٢	٢	٪٨	٠	٪٠
المحور الثاني : الكتيب الإرشادي							
١-	يساهم الكتيب في تحقيق أهداف البرنامج	٢٤	٪٩٦	١	٪٤	٠	٪٠
٢-	امكانية انتاج العديد من نماط السجاد اليدوي ثلاثي الأبعاد تتميز بالابتكارية والمواكبة لسوق العمل	٢٢	٪٨٨	٣	٪١٢	٠	٪٠
٣-	يتميز محتوى الكتيب بالسلاسة وسلامة اللغوية وسهولة الفهم	٢٠	٪٨٠	٤	٪١٦	١	٪٤
٤-	تتطابق شرح الخطوات تنفيذ السجاد بالكتيب مع الباترون المفصل لها	٢١	٪٨٤	٣	٪١٢	١	٪٤
٥-	باترونات السجاد بالكتيب واضحة ومفصلة	٢٣	٪٩٢	٢	٪٨	٠	٪٠
المحور الثالث : المدرّب							
١-	يسعى المدرّب على تحقيق الاهداف العامة والفرعية للبرنامج	٢٢	٪٨٨	٣	٪١٢	٠	٪٠
٢-	قادر على توصيل المعلومات بسهولة ويسر	٢٠	٪٨٠	٤	٪١٦	١	٪٤
٣-	قادر على توضيح المهارات بإتقان ومهارة عالية	٢١	٪٨٤	٤	٪١٦	٠	٪٠
٤-	يراعي التنوع والتجديد في تقديم التطبيقات والتدريبات العملية	٢٣	٪٩٢	٢	٪٨	٠	٪٠
٥-	يتميز بإلمامه بالمحتوى التعليمي وكفائته العلمية	٢٤	٪٩٦	١	٪٤	٠	٪٠
٦-	يتعامل مع المتدربات باحترام وتقدير	٢٥	٪١٠٠	٠	٪٠	٠	٪٠
٧-	يخلق جو من التفاعل والحوار والديمقراطية بينه وبين المتدربات	٢١	٪٨٤	٣	٪١٢	١	٪٤
٨-	يلتزم بالمواعيد المحددة للجلسات ويدير وقتها بكفاءة	٢٤	٪٩٦	١	٪٤	٠	٪٠
٩-	يمكن توظيف محتوى البرنامج في تنفيذ منتجات اخرى	٢٢	٪٨٨	٣	٪١٢	٠	٪٠
المحور الرابع : مكان التدريب							
١-	المكان مجهز لتلقى التدريب لله المناضد ، الكراسي لله	٢٤	٪٩٦	١	٪٤	٠	٪٠
٢-	يتوافر بالمكان الادوات والمعدات اللازمة لتنفيذ السجاد	٢٣	٪٩٢	٢	٪٨	٠	٪٠
٣-	الإستعاض والفراغ المتاح جيد	٢٥	٪١٠٠	٠	٪٠	٠	٪٠
٤-	يتميز المكان بإضاءة ونهوية جيدة	٢٢	٪٨٨	٢	٪٨	١	٪٤

المحور الأول المحتوى التعليمي للبرنامج

١- بالنسبة لبند "١" سعى البرنامج إلى تحقيق التنمية المستدامة، ويعظم دور المرأة المعيلة بالمجتمع:

يتضح من الجدول أن ٢٣ من المتدربات كن موافقات بنسبة ٩٢% ، في حين ٢ من المتدربات كانتا موافقتين إلى حد ما بنسبة ٨% .

٢- بالنسبة لبند "٢" قدم البرنامج معلومات ممتعة وجديدة ومواكبة لسوق العمل :

يتضح من الجدول أن ٢١ من المتدربات كن موافقات بنسبة ٨٤% ، بينما ٣ من المتدربات كن موافقات إلى حد ما بنسبة ١٢% ، و١ من المتدربات في حين كانت غير موافق بنسبة ٤%.

٣- بالنسبة لبند "٣" أكسب البرنامج المتدربات خبرة عملية جديدة في مجال صناعة السجاد اليدوي :

يتضح من الجدول أن ٢٠ من المتدربات كن موافقات بنسبة ٨٠% ، في حين ٤ من المتدربات كن موافقات إلى حد ما بنسبة ١٦% ، و١ من المتدربات كانت غير موافق بنسبة ٤% .

٤- بالنسبة لبند "٤" التدريبات المقدمة كانت كافية لفهم كيفية توظيف فن ماندالا الكروشييه وياتروناته في إعداد السجاد ثلاثي الأبعاد :

يتضح من الجدول أن ٢٢ من المتدربات كانت موافقات بنسبة ٨٨% ، في حين ٣ من المتدربات كانت موافقات إلى حد ما بنسبة ١٢% .

٥- بالنسبة لبند "٥" حقق البرنامج رغبة وميول المتدربات :

يتضح من الجدول أن ٢٤ من المتدربات كن موافقات بنسبة ٩٦% ، في حين ١ من المتدربات كانت موافق إلى حد ما بنسبة ٤% .

٦- بالنسبة لبند "٦" تتميز الوسائل والأنشطة التعليمية بالواضح والتنوع والحديثة ومناسبة للمتدربات بمختلف مستوياتهن :

يتضح من الجدول أن ٢٣ من المتدربات كن موافقيات بنسبة ٩٢% ، في حين ٢ من المتدربات كن موافقات إلى حد ما بنسبة ٨%.

المحور الثاني: الكتيب الإرشادي

١- بالنسبة لبند "١" يسهم الكتيب في تحقيق أهداف البرنامج :

يتضح من الجدول أن ٢٤ من المتدربات كن موافقات بنسبة ٩٦% ، في حين ١ من المتدربات كانت موافق إلى حد ما بنسبة ٤%.

٢- بالنسبة لبند "٢" إمكانية إنتاج العديد من أنماط السجاد اليدوي ثلاثي الأبعاد تتميز بالابتكارية والمواكبة لسوق العمل :

يتضح من الجدول أن ٢٢ من المتدربات كان موافقات بنسبة ٨٨% ، في حين ٣ من المتدربات كن موافقات إلى حد ما بنسبة ١٢% .

٣- بالنسبة لبند "٣" يتميز محتوى الكتيب بالسلاسة والسلامة اللغوية وسهولة الفهم :

يتضح من الجدول أن ٢٠ من المتدربات كانوا موافقين بنسبة ٨٠% ، في حين ٤ من المتدربات كن موافقات إلى حد ما بنسبة ١٦% ، و١ من المتدربات كانت غير موافق بنسبة ٤% .

٤- بالنسبة لبند "٤" تتطابق شروح الخطوات تنفيذ السجاد بالكتيب مع الباترون المفصل لها :

يتضح من الجدول أن ٢١ من المتدربات كن موافقات بنسبة ٨٤% ، بينما ٣ من المتدربات كانوا موافقين إلى حد ما بنسبة ١٢% ، و١ من المتدربات كان غير موافق بنسبة ٤% .

٥- بالنسبة لبند "٥" باترونات السجاد بالكتيب واضحة ومفصلة:

يتضح من الجدول أن ٢٣ من المتدربات كانوا موافقين بنسبة ٩٢% ، في حين ٢ من المتدربات كانتا موافقتين إلى حد ما بنسبة ٨% .

المحور الثالث : المدرب

١- بالنسبة لبند "١" يسعى المدرب إلى تحقيق الأهداف العامة والفرعية للبرنامج:

يتضح من الجدول أن ٢٢ من المتدربات كن موافقات بنسبة ٨٨% ، في حين ٣ من المتدربات كن موافقات إلى حد ما بنسبة ١٢% .

٢- بالنسبة لبند "٢" قادر على توصيل المعلومات بسهولة ويسر :

يتضح من الجدول أن ٢٠ من المتدربات كن موافقات بنسبة ٨٠% ، في حين ٤ من المتدربات كن موافقات إلى حد ما بنسبة ١٦% ، و١ من المتدربات كانت غير موافق بنسبة ٤% .

٣- بالنسبة لبند "٣" قادر على توضيح المهارات بإتقان ومهارة عالية:

يتضح من الجدول أن ٢١ من المتدربات كن موافقات بنسبة ٨٤% ، في حين ٤ من المتدربات كن موافقات إلى حد ما بنسبة ١٦% .

٤- بالنسبة لبند "٤" يراعى التنوع والتجديد في تقديم التطبيقات والتدريبات العملية:

يتضح من الجدول أن ٢٣ من المتدربات كن موافقات بنسبة ٩٢% ، في حين ٢ من المتدربات كانتا موافقتين إلى حد ما بنسبة ٨% .

- ٥- بالنسبة لبند "٥" يتميز بإلمامه بالمحتوى التعليمي وكفاءته العلمية :
يتضح من الجدول أن ٢٤ من المتدربات كن موافقات بنسبة ٩٦% ، في حين ١ من المتدربات كانت موافق إلى حد ما بنسبة ٤% .
- ٦- بالنسبة لبند "٦" يتعامل مع المتدربات باحترام وتقدير :
يتضح من الجدول أن جميع المتدربات كن موافقات بنسبة ١٠٠% .
- ٧- بالنسبة لبند "٧" يخلق جوا من التفاعل والحوار والديمقراطية بينه وبين المتدربات :
يتضح من الجدول أن ٢١ من المتدربات كن موافقات بنسبة ٨٤% ، في حين ٣ من المتدربات كن موافقات إلى حد ما بنسبة ١٢% ، و١ من المتدربات كانت غير موافق بنسبة ٤% .
- ٨- بالنسبة لبند "٨" يلتزم بالمواعيد المحددة للجلسات ويدير وقتها بكفاءة:
يتضح من الجدول أن ٢٤ من المتدربات كن موافقات بنسبة ٩٦% في حين ١ من المتدربات كانت موافق إلى حد ما بنسبة ٤% .
- ٩- بالنسبة لبند "٩" يمكن توظيف محتوى البرنامج في تنفيذ منتجات أخرى:
يتضح من الجدول أن ٢٢ من المتدربات كن موافقات بنسبة ٨٨% ، في حين ٣ من المتدربات كن موافقات إلى حد ما بنسبة ١٢% .
- المحور الرابع : مكان التدريب**
- ١- بالنسبة لبند "١" المكان مجهز لتلقى التدريب "المناضد ، الكراسي" :
يتضح من الجدول أن ٢٤ من المتدربات كن موافقات بنسبة ٩٦% ، في حين ١ من المتدربات كانت موافق إلى حد ما بنسبة ٤% .
- ٢- بالنسبة لبند "٢" يتوافر بالمكان الأدوات والمعدات اللازمة لتنفيذ السجاد :
يتضح من الجدول أن ٢٣ من المتدربات كن موافقات بنسبة ٩٢% ، في حين ٢ من المتدربات كانتا موافقتين إلى حد ما بنسبة ٨% .
- ٣- بالنسبة لبند "٣" الاتساع والفراغ المتاح جيد :
يتضح من الجدول أن جميع المتدربات كن موافقات بنسبة ١٠٠% .
- ٤- بالنسبة لبند "٤" يتميز المكان بإضاءة وتهوية جيدة :
يتضح من الجدول أن ٢٢ من المتدربات كن موافقات بنسبة ٨٨% ، في حين ٢ من المتدربات كانتا موافقتين إلى حد ما بنسبة ٨% ، و١ من المتدربات كانت غير موافق بنسبة ٤% ، وبذلك يتحقق الفرض الرابع .

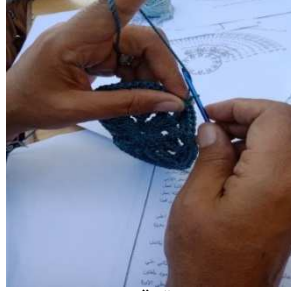
التعليق على الفرض الرابع: ترى الباحثتان اتفاق آراء نسب كبيرة من (السيدات المعيلات) تجاه البرنامج التدريبي والمدرّب، لتوظيف فن ماندالا الكروشييه وياتروناته في إعداد السجاد ثلاثي الأبعاد" وقد اتفقت هذه الدراسة مع دراسة (حنان طه محمد، عبير ابراهيم عبد الحميد، ٢٠٢٠م)، (د.هالة مصطفى أبو العلاء، ٢٠٢٢م) في فاعلية استخدام فن المندالا ومندالا الكروشييه في تصميم برامج تدريبية تسعى لعمل مشروعات يدوية مختلفة.

وقد قامت الباحثتان خلال فترة الدورة التدريبية بتصوير السيدات المعيلات في أثناء الدورة واثناء تنفيذ العينات الخاصة بالسجاد بالإضافة إلى تصوير الشكل النهائي للسجاد بعد انتهاء الدورة (البرنامج).

صور توضح عينات للسجاد ثلاثي للسيدات المتدربات أثناء فترة التدريب بالبرنامج



صورة رقم (٢)



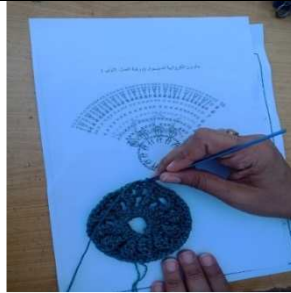
صورة رقم (٢)



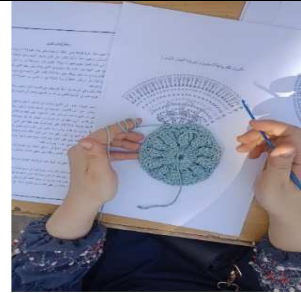
صورة رقم (١)



صورة رقم (٦)



صورة رقم (٥)



صورة رقم (٤)



صورة رقم (٩)



صورة رقم (٨)



صورة رقم (٧)



صورة رقم (١٢)



صورة رقم (١١)



صورة رقم (١٠)



صورة رقم (١٥)



صورة رقم (١٤)



صورة رقم (١٣)



صورة رقم (١٨)



صورة رقم (١٧)



صورة رقم (١٦)

صور توضح نماذج من عينات السجاد ثلاثي بعد اكتمالها



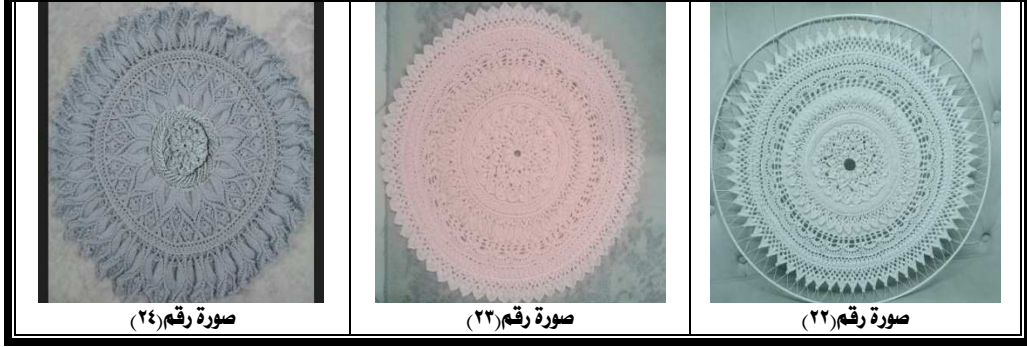
صورة رقم (٢١)



صورة رقم (٢٠)



صورة رقم (١٩)



السجادة الثانية من إعداد (السيدات المزيلات)

التوصيف: تم تنفيذها باستخدام الباترون الثاني بالدليل الإرشادي (ملحق٤)



صورة رقم (٢٦)

السجادة الثالثة من إعداد (السيدات المزيلات)

التوصيف: تم تنفيذها باستخدام جزء من الباترون الأول (٣٢ سطر) بالدليل الإرشادي (ملحق٤)



صورة رقم (٢٧)

توصيات البحث:

- ١- إقامة العديد من برامج تدريبية بمجالات أخرى فى الاقتصاد المنزلي تسعى لتعظيم دور السيدة المعيلة بالمجتمع، وتساعد لها لإقامة مشروعات صغيرة مربحة .
- ٢- الاستفادة من فن ماندالا الكروشية بمجالات بحثية أخرى تبرز جماليات البعد الثالث لذلك الفن وتدعمه.
- ٣- الاستفادة من الدليل الإرشادي وبياتروناته في إعداد العديد من نماذج السجاد ثلاثي الأبعاد ذات التصميمات الإبداعية العصرية والمختلفة .

المراجع العربية:

- ١- احمد عثمان عبد المحمود (٢٠٢٠م): فاعلية التدريب في مجال الاعمال البدوية وأثره علي تحسين مستوى معيشة المرأة - بحث تكميلي لنيل درجة البكالوريوس- كلية الدراسات الزراعية- جامعة السودان للعلوم والتكنولوجيا
- ٢- اسلام جمعة خلف (٢٠٢٢م): الاستفادة من جماليات فن الماندالا لاثراء العبائة الحريمي- مجلة البحوث في مجالات التربية النوعية- المجلد الثامن- العدد ٤٣- نوفمبر ٢٠٢٢.
- ٣- جيلان جمعة الطناني، ، زينب محمد السباعي. (٢٠١٢):"فاعلية برنامج تدريبي لإكساب بعض مهارات تنفيذ الملابس لطالبات الفرقة الثانية بقسم الاقتصاد المنزلي: المقال ١٠ ، المجلد ٢٠١٢ ، العدد ٢٤ ، الصفحة (٢٣٣ - ٢٥١) مجلة بحوث التربية النوعية، جامعة المنصورة.
- ٤- حنان طه محمد- عبير ابراهيم عبد الحميد (٢٠٢٠م): فاعلية وحدة تعليمية مقترحة لتوظيف جماليات فن الماندالا في تصميم مكملات الملابس - جامعة الملك عبد العزيز- بجدة.
- ٥- سليم الحسني ٢٠٢٠: ألف اختراع واختراع- التراث الإسلامي في عالمنا، دار غار حراء، دمشق، سوريا.
- ٦- مرفت صدقي عبد الوهاب (٢٠١٦): أساليب التكيف المعيشي للمرأة المعيلة في ظل ظاهرة تأثت الفقر ببعض المحافظات المصرية، المجلة المصرية للبحوث الزراعية (١) ٩٤
- ٧- ناصر عثمان (٢٠١٨): تطور زخرفة السجاد العثماني من القرن الثامن حتى الثاني عشر الهجري (الرابع عشر حتى الثامن عشر الميلادي)، عدد ١٢، مجلة العمارة والفنون، الجمعية العربية للحضارات والفنون الاسلامية
- ٨- النبوية عبد العظيم يوسف (٢٠٢٢): "برنامج تدريبي لتعليم المرأة المعيلة بعض تقنيات الحياكة" عدد ٦٨، مجلة بحوث التربية النوعية، جامعة المنصورة، ٢٠٢٢م.
- ٩- نجوي بنت ناصر (٢٠٢٠م): بعنوان: جماليات فن الماندالا كاتجاه ابتكار وابداع بتحميل وحدات الاثاث ومكملات الزينة ودمجها بفرغات المسكن- مجلة كلية التربية جامعة المنصورة - العدد ١١٠ ابريل ٢٠٢٠م.
- ١٠- هالة مصطفى ابو العلا(٢٠٢٢م): بعنوان : فاعلية برنامج لتوظيف استراتيجيات التعلم القائم علي المشروعات في تنمية مهارات كروشية فن الماندالا والتفكير البصري وقباس رضا طالبات الاقتصاد المنزلي - مجلة البحوث في مجالات التربية النوعية- المجلد الثامن - العدد ٣٨ - يناير ٢٠٢٢.

- ١١- عبد الله حسون، مهدي صالح، اسراء عبدالرحمن(٢٠١٥م): التنمية المستدامة المفهوم والعناصر والإبعاد - مجلة جامعة ديالى - العدد السابع والستون - ٢٠١٥م
- ١٢- عبد اللطيف الجزار (٢٠٠٢): "فعالية استخدام التعليم بمساعدة الكمبيوتر متعدد الوسائط في اكتساب بعض مستويات تعلم المفاهيم العلمية وفق نموذج "فراير" لتقويم المفاهيم" - مجلة للبحوث التربوية والنفسية والاجتماعية - كلية التربية بجامعة الأزهر- العدد (١٠٥).
- ١٣- عزة عبد العليم سرحان(٢٠٢١): فاعلية برنامج تدريبي لتنفيذ منتجات مختلفة باستخدام بعض تقنيات الكروشيه المتنوعة لدعم المرأة المعيلة - مجلة البحوث في مجالات التربية النوعية - كلية التربية النوعية- جامعة المنيا- المجلد (٧)- العدد (٣٥)
- ١٤- هالة مصطفى ابو العلا، سحر برعى عبد اللطيف (٢٠٢٢م): فاعلية برنامج لتوظيف استراتيجية التعلم القائم على المشروعات في تنمية مهارات كروشيه فن الماندالا والتفكير البصري وقياس رضا طالبات الاقتصاد المنزلي - مجلة البحوث في مجالات التربية النوعية جامعة المنيا ، المجلد الثامن - العدد ٣٨
- ١٥- الشبكة الدولية للمعلومات (٢٠٠٦م): الرابط العربية للإعلام التنموي- التنمية الريفيه المستدامة - يناير- (www.asalni.com)

المراجع الاجنبية:

- 16- Susanne F. fincher(2000), Coloring mandala for insight , healing, p.2.
- 17- Haffner Linssen(2016):" Mandalas to Crochet " , Kuo Kang Chen, illustrated, reprint,USA.

مواقع الانترنت:

18. <https://www.maglth.com/popcorn-stitch/2023>
19. <https://pin.it/4JZlirt/2023>
20. <https://www.maglth.com/swollen-glands-types/#i-4/2023>
21. <https://pin.it/HExRylj2022>
22. <https://www.maglth.com/crochet-puff-cluster-stitch/#i-37/2023>
23. <https://pin.it/6b3puuX/2022>
24. www.maglth.com/crochet-extended-stitch/#i-8
25. <https://www.almaany.com/ar/dict/ar-ar/%D8%AB%D9%84%D8%A7%D8%AB%D9%8A-%D8%A7%D9%84%D8%A3%D8%A8%D8%B9%D8%A7%D8%AF/2023>.
26. EBSCO Publishing : eBook Collection (EBSCOhost) - printed on 10/31/2018 6:09 PM via SAUDI DIGITAL LIBRARY AN: 1539391 ; . : = Sustainable development Account: ns224396
27. <http://app.svu.edu.eg/ecourses/files/427%D8%AA%20%D8%B1/%D8%A7%D9%84%D8%AA%D9%86%D9%85%D9%8A%D8%A9%20%D8%A7%D9%84%D9%85%D8%B3%D8%AA%D8%AF%D8%A7%D9%85%D8%A9.pdf>

Abstract

The art of mandala crochet is one of the arts of high aesthetic and economic value that relies on the least amount of resources and energy. Which can be used in preparing various small projects and products, Although many studies have dealt with this art, no one has dealt with it in preparing large-sized handmade carpets that are distinguished by their aesthetic value. And high economic growth, which in turn helps the female breadwinner to raise her standard of living, increase her income, and support her sustainable development. The research aimed to prepare a training program to provide female breadwinners with the skills of implementing three-dimensional carpets using the art of crochet mandala and its patterns attached to the program's guidebook to support and maximize their concepts of sustainable development. The importance of the research lies in raising the economic and aesthetic value of crochet crafts (three-dimensional crochet carpets) in local and international markets. Drawing the attention of specialists to the importance of the art of mandala crochet in establishing profitable projects that can be used in multiple aspects. The research followed the quasi-experimental method and the descriptive analytical method, and the research sample consisted of 25 female breadwinners. The research tools were two cognitive and skills tests (pre-post) and a rating scale to measure the knowledge and skills that the trainees acquired in the program and measure their validity and reliability. A questionnaire was conducted on the views of the female trainees regarding the training program (scientific content - manual) and the trainer. The results confirmed the validity of the established hypotheses, which stated that there were statistically significant differences between the average scores of the trainees in the pre- and post-application of the cognitive achievement test and the skills test, and the rating scale in favor of the post-application, and the effectiveness of the program in providing female breadwinners with the skills of implementing triple crochet rugs. Dimensions using mandala crochet art and patterns.