

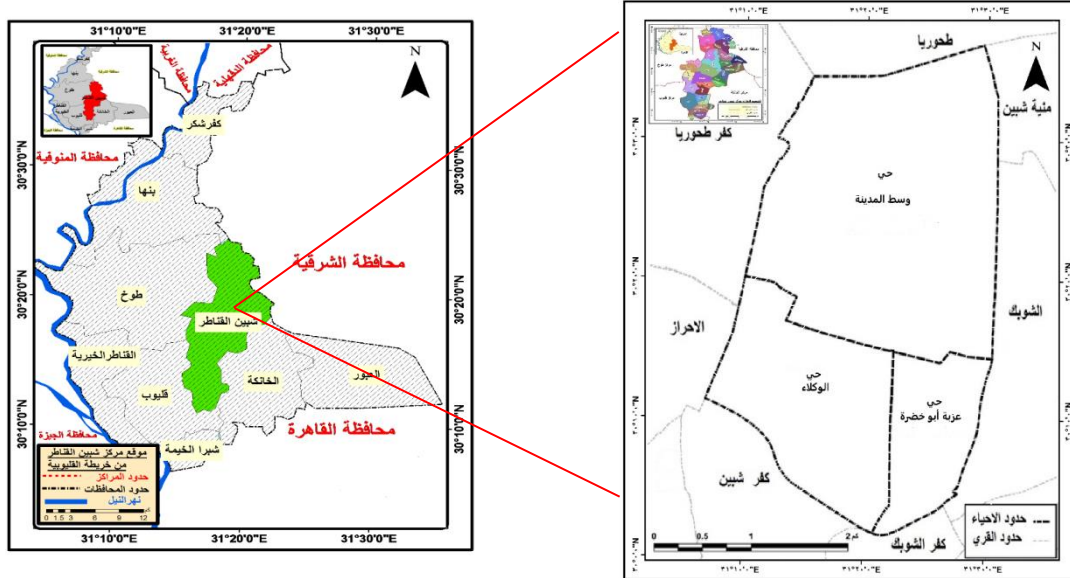
جودة الحياة العمرانية لمدينتي شبين القناطر وقلوب محافظة القليوبية

دراسة في جغرافية المدن باستخدام الإستشعار عن بعد و نظم المعلومات الجغرافية

أ/محمد خليفة عبدالمجيد ابراهيم^(*)

المقدمة

تُعد عملية جودة الحياة الحضرية في المدن عملية شديدة التعقيد، نظراً لتعدد المجالات والمؤشرات التي من خلالها وبناءً عليها يتم خدمة السكان وتحسين أوضاع الفرد والإرتقاء به وتحقيق آماله وطموحاته وفقاً لإمكانات المدينة التي يوجد فيها . تقع مدينة شبين القناطر- حاضرة مركز شبين القناطر - في الطرف الشرقي وسط الأراضي الفيضية الخصبة في محافظة القليوبية (شكل 1) عند دائرة عرض ٢٧' ٣٠° شمالاً، وخط طول ١١' ٣١° شرقاً، بمساحة تقدر حوالي ٢٠.١ كم^٢، حوالي ١.٤% من مساحة مركز شبين القناطر. وتقع مدينة قلوب- حاضرة مركز قلوب في الطرف الجنوبي وسط الأراضي الفيضية الخصبة في محافظة القليوبية (شكل 2)، عند دائرة عرض ٣٨' ٣٠° شمالاً وخط طول ٢٦' ٣١° شرقاً، بمساحة تقدر ٢١.٩ كم^٢، يمثل ١,٤% من مساحة مركز قلوب (1).

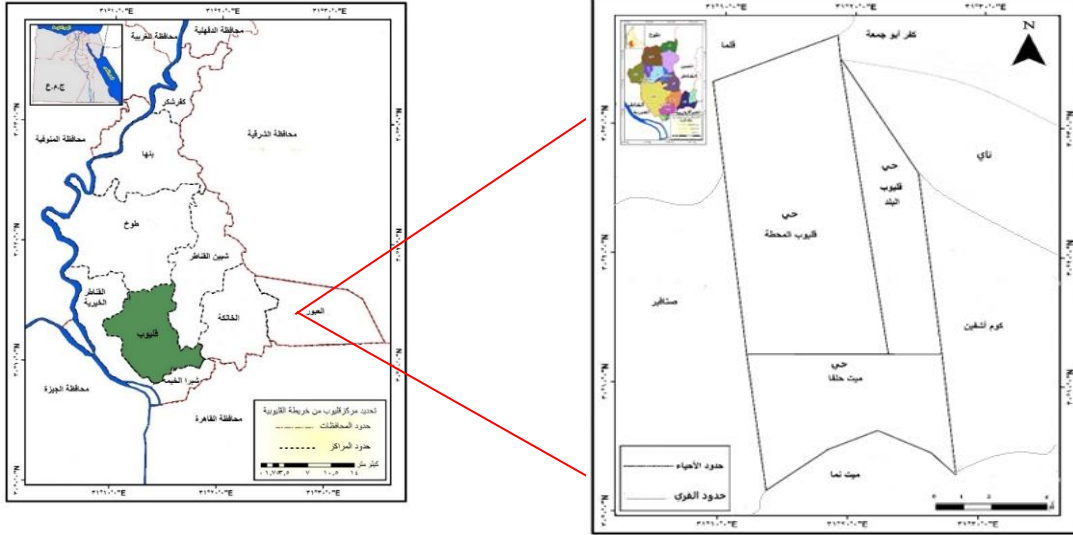


المصدر: اعتماداً على بيانات الهيئة العامة للتخطيط العمراني، الخرائط الرقمية لجمهورية مصر العربية، مقياس ١:٢٥٠,٠٠٠، اغسطس ٢٠٢١

شكل (1) موقع مدينة شبين القناطر

(*)مُعبد بقسم الجغرافيا ونظم المعلومات الجغرافية بكلية الآداب - جامعة حلوان

مجلة كلية الآداب بالوادي الجديد- مجلة علمية محكمة- إبريل ٢٠٢٣

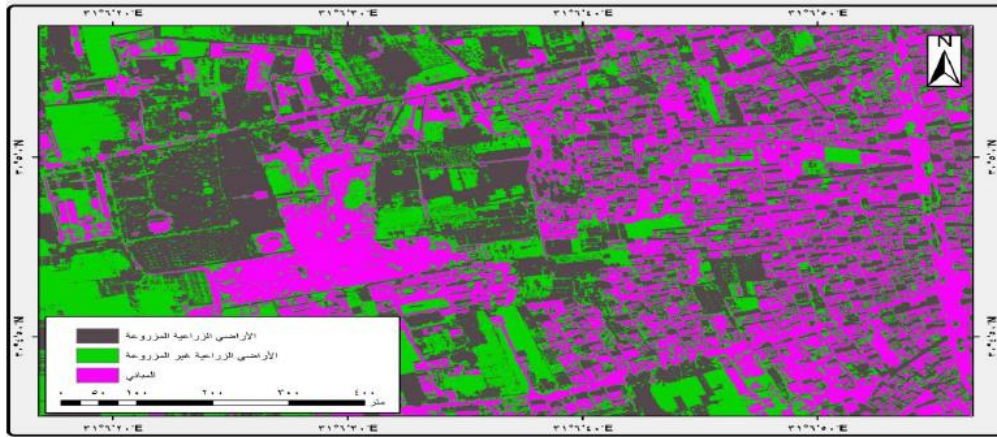


- المصدر : اعتمادًا علي بيانات الهيئة العامة للتخطيط العمراني , الخرائط الرقمية لجمهورية مصر العربية , مقياس ١ : ٢٥٠,٠٠٠
شكل (٢) موقع مدينة قلوب.



المصدر : Google satellite

شكل (٣) مرئية فضائية لمدينة قلوب



المصدر : عمل الطالب اعتمادًا علي بيانات المرئية الفضائية Google satellite وتم التحليل بواسطة برنامج Arc map

شكل (٤) تحليل المرئية الفضائية لمدينة قلوب ٢٠١٩

تعرف منظمة الصحة العالمية (World Health Organization (WHO) البيئية السكنية بأنها المنشأ الفيزيائي الذي يستعمله الإنسان للمأوى ومكملات هذا المنشأ الذي يتضمن كافة الخدمات الضرورية المطلوبة للصحة وتحقيق السعادة الاجتماعية للأسرة والفرد (1) . وبناءً عليه يتناول هذا المتغيرات العمرانية لجودة الحياة ، تعتمد علي مجموعة من المؤشرات التي تعكس المتغيرات الخاصة بالسكن ، تشمل نوعه وملكيته ، فضلاً عن كثافته ، ومدى توافر مرافقه ، مع تجميع رتب مؤشرات الحالة العمرانية داخل مدينتي شبين القناطر وقلوب .

ثانياً : أهداف الدراسة

- ١- قياس مؤشرات جودة بيئة الحياة العمرانية لمدينتي شبين القناطر وقلوب من خلال التركيز علي البعد الجغرافي بمتغيراته الاجتماعية والاقتصادية والعمرانية والخدمية باعتبار أن عملية التقييم البيئي -التموي تمتد لتشمل العديد من المتغيرات الأخرى.
- ٢- إجراء عملية التقييم التموي للحياة العمرانية عبر تحديد خريطة الأوليات المكانية للتدخل التخطيطي والتموي الفوري والعاجل للمستويات المتردية القائمة ، واللاحق والاجل للمستويات المتدنية ، فضلاً عن تعهد وتدعيم المستويات المتوسطة والجيدة.
- ٣- تقييم مؤشرات جودة الحياة العمرانية لمدينتي شبين القناطر وقلوب من خلال تطبيقات تقنيات الاستشعار عن بعد ونظم المعلومات الجغرافية لتحديد أولويات التدخل التخطيطي ، ومتخذي القرار والجهات المختصة عساها أن تشبع حاجات المجتمع بمناطق الدراسة بصورة تكفل حماية البيئة .

ثالثاً : أسباب اختيار موضوع الدراسة:

- ١- يعد موضوع التقييم التموي لجودة الحياة العمرانية أحد أهم الاتجاهات الحديثة لعلم الجغرافيا التي بدأت تطرح علي الساحة المحلية والعالمية، وأصبحت تلقي اهتماماً كبيراً من قبل المتخصصين ولاسيماً الجغرافيين والمخططين ، وكذلك إبراز القيمة النفعية لعلم الجغرافيا .
- ٢- قلة الدراسات الجغرافية التي تناولت موضوع التقييم التموي للحياة العمرانية لمدينتي شبين القناطر وقلوب وفق منهج علمي متكامل، كما أن الموضوع لم يدرس من قبل بالمنهجية والتقنيات الحديثة.
- ٣- رغبة الطالب في إعداد دراسة تسهم في حل قضايا التخطيط والتنمية .

(1) هيئة الامم المتحدة للبيئة، تقرير الجلسة الوزارية لاستعراض السياسات ، الدورة الثانية لجمعية الامم المتحدة للبيئة التابعة لبرنامج الامم المتحدة للبيئة، نيروبي ٢٣-٢٧ مايو ٢٠٠٦م.

مجلة كلية الآداب بالوادي الجديد- مجلة علمية محكمة- إبريل ٢٠٢٣

رابعاً: الدراسات السابقة

أ- دراسات عامة تتعلق بموضوع الدراسة:

١- دراسة "السيد محمد علي محمود" ٢٠٠٦م^(١), بعنوان: العمران وفقاً لجودة

الحياة بين الواقع والمستقبل في محافظة المنوفية : دراسة جغرافية .

٢- دراسة "رفيق محمود عبدالواحد الدياسطي" ٢٠٠٩م^(٢) , بعنوان اقليم بحيرة

البرلس ,دراسة في جغرافية التنمية البشرية ,حيث تناولت محاور الصحة والتعليم ,ومؤشرات الغني والفقر ثم تناولت التباين المكاني لمستويات التنمية البشرية ,والوقوف علي ابرز المشكلات مثل تدني مستوي المعيشة ,ونوعيات الحياة ,وانخفاض نصيب الفرد وانخفاض نسبة المشاركة في انتخابات النواب .

٣- دراسة "أحمد عبدالرحمن سيد" ٢٠١٣م^(٣) ,بعنوان جودة الحياة الحضرية في مدينة

الجيزة , تناولت دراسة الحيز العمراني واستخدامات الأرض بمدينة الجيزة , جودة الحياة في المدينة طبقاً للمتغيرات العمرانية جودة الحياة في المدينة طبقاً للمتغيرات الاقتصادية والاجتماعية, ودراسة المستويات الراهنة لجودة الحياة في المدينة واحتياجاتها المستقبلية.

٤- دراسة "محمد فريد المتولي السعيد" ٢٠١٤م^(١) , بعنوان نوعية الحياة في مدينة

أسيوط , حيث تناولت الرسالة مستويات نوعية الحياة علي مستوي المدينة وأختلافها علي مستوي الأحياء , ثم وصف الأحياء والشياخات طبقاً لمستويات نوعيه الحياه , والعمل علي الإرتقاء بالمناطق التي من الحرمان .

ب- دراسات خاصة تتعلق بمنطقة الدراسة:

▪ الدراسات العربية:

١- دراسة وفيق محمد جمال الدين ابراهيم" ١٩٩٠م^(٢) الجغرافية الزراعية لمحافظة

القليوبية، تضمنت عرضاً للتركيب المحصولي بالمحافظة، وتنوع المحاصيل الحقلية والتغيرات التي طرأت عليه، ودراسة المساحات الكلية والمساحة المنزرعة بالمحافظة.

(2)رفيق محمود عبدالواحد الدياسطي, إقليم بحيرة البرلس ,دراسة في جغرافية التنمية البشرية , الجمعية الجغرافية الكويتية , مجلة رسائل جغرافية' ٢٠٠٩م .

(3)أحمد عبدالرحمن سيد,جودة الحياة الحضرية في مدينة الجيزة , رسالة دكتوراه غير منشورة ,كلية الاداب فرع جامعة بني سويف ٢٠١٣م

(1)محمد فريد المتولي السعيد , نوعية الحياة في مدينة أسيوط ,رسالة ماجستير غير منشورة كلية الاداب جامعة عين شمس, ٢٠١٤.

(2)وفيق محمد جمال الدين ابراهيم ,الجغرافية الزراعية لمحافظة القليوبية ,رسالة ماجستير غير منشورة, بكلية الاداب جامعة المنيا ١٩٩٠م.

٢- دراسة "علي عبد الحي سرحان" ١٩٩٠ م" (3), بعنوان الإمتدادات الحضرية للقاهرة في شبرا الخيمة ومركزي قلوب والقناطر الخيرية .

٣- دراسة "وفيق محمد جمال الدين ابراهيم" ٢٠٠٢ م" (4), بعنوان إنتاج الطاقة الكهربائية واستهلاكها في محافظة القليوبية, دراسة في الجغرافية الاقتصادية, وتناولت مصادر إنتاج الطاقة الكهربائية , وشبكة نقل الكهرباء, والعوامل الجغرافية المؤثرة علي شبكة الكهرباء, وأوجه الاستخدامات المختلفة للكهرباء, والمشكلات التي تعترض قطاع الكهرباء بالمحافظة, ووسائل النهوض به, المجلة الجغرافية المصرية, العدد ٣٩, ج ١.

٤- دراسة " مني الباز السيد" ٢٠١٤" (5), بعنوان رصد التغير في أنماط استخدام الارض بمحافظة القليوبية والمشكلات البيئية الناتجة عنه , وتناولت العوامل الطبيعية المؤثرة في انماط استخدام الارض , واثار الاستخدام العمراني والصناعي والخدمي والمشكلات البيئية الناجمة عن سوء استخدام الارض , رسالة دكتوراه غير منشورة ,كلية الآداب , جامعة بنها.

■ الدراسات الأجنبية:

١- دراسة بن تشي ليو (Liu,B,1978) (1): بعنوان الإختلافات في مؤشرات نوعية الحياة الاجتماعية في المناطق المتروبوليتانية متوسطة الحجم , وتم تصنيف هذه المناطق في دليل حسب نوعية الحياة بها , وهذا الدليل يساعد صانعي القرار في تحديد نقاط الضعف والقوة في هذه المناطق عند مقارنتها ببعضها البعض ويسهم في اتخا ذ القرار في تحسين نوعية الحياة في تلك المناطق .

٢- دراسة مايكل باسيوني (Pacione,M.,2003) (2): بعنوان أبحاث نوعية الحياة في جغرافية الحضر والمدن , وعرضت للتغيرات التي طرأت علي مجالات دراسة جغرافية الحضر خلال القرن العشرين .

خامساً : مناهج الدراسة وأساليبها:

(3) علي عبدالحي سرحان- الامتدادات الحضرية للقاهرة في شبرا الخيمة ومركزي قلوب والقناطر الخيرية -رسالة ماجستير غير منشورة كلية البنات جامعة عين شمس، ٢٠١٤م.

(4) وفيق محمد جمال الدين ابراهيم، إنتاج الطاقة الكهربائية واستهلاكها في محافظة القليوبية، المجلة الجغرافية المصرية، العدد ٣٩، الجزء الأول، ٢٠٠٢م.

(5) مني الباز السيد، رصد التغير في أنماط استخدام الارض بمحافظة القليوبية والمشكلات البيئية الناتجة عنه، رسالة دكتوراه غير منشورة، كلية الآداب، جامعة بنها، ٢٠١٤م

Liu,B(1978)variation in social Quality of life indicators in medium metropolitan Areas,American journal of Economics and sociology ,vol.37,No.3.

2)Pacione,M,(2003)Quality of life Research in urban Geography,urbanGeography24;314-39.(

أ- مناهج الدراسة:

١- المنهج الإقليمي: (Regional Approach)

يهدف إلي إبراز التباين الإقليمي في الوحدة المكانية المختارة, وهو أحد المناهج الجغرافية التقليدية التي يتم بواسطته توضيح الاختلافات المكانية لتوزيع ظاهرة ما.

٢- المنهج الموضوعي: (Topical Approach)

هو من أقدم المناهج في الجغرافيا البشرية , و تتناول الدراسة فيه بطريقة تحليلية موسعة , من حيث الارتقاء بالبيئة والتنمية المستدامة في المدن, وتحسين أوضاع الفرد والارتقاء به وتحقيق طموحاته وفقاً لإمكانيات المدينة التي يوجد فيها.

٣- المنهج التحليلي للبيئة الحضرية

يهتم هذا المنهج بمعالجة مشكلات البيئة الحضرية وضرورة تكوين قاعدة بيانات للبيئة الحضرية واستخدام وسائل الاستشعار عن بعد في دراسة البيئة الحضرية .

ب- أساليب الدراسة Study Techniques

١- الأسلوب الكمي Quantitative Techniques

يعد التوجه الكمي من الاهتمامات الحديثة والمعاصرة للجغرافيا , حيث أخذت الأساليب الإحصائية والرياضية تستخدم في دراسة المشكلات الجغرافية

٢- الأسلوب الكارتوجرافي Cartographic Techniques

سوف يتم الاستعانة بهذا الأسلوب في عمليات التحليل والوصف والتفسير للخرائط والصور الجوية والأشكال البيانية والجدول باستخدام تقنيات نظم المعلومات الجغرافية Gis Method والاستشعار عن بعد Remote Sensing .

أ- تقنيات نظم المعلومات الجغرافية (ARC Gis): تعد أداة لإجراء عمليات ترقيم الخرائط Digitization map وإدخال البيانات لإنشاء قاعدة البيانات الجغرافية وخريطة الانحدار slop map Data bases ومن خلالها يتم إنتاج خرائط مثل خرائط التحليل الرقمي Dem للطبقات الخرائطية map layer حيث يتم الإسناد إليها في جميع البحوث العلمية التي تخص هذا النوع من المواضيع , وبهدف وضع خطط موحدة لحل المشكلات البيئية المشتركة ولتحقيق التنمية المستدامة علي أعلى مستوى داخل الإطار المكاني، ويتكون البرنامج من مجموعه متكاملة من تطبيقات نظم المعلومات الجغرافية ونذكر منها ثلاث أجزاء و هي: (arc map), (arc catalog), (Arc tool box)

جدول (١) منهجية إعداد وإدخال بيانات الدراسة في برنامج نظم المعلومات الجغرافية Gis

تحديد نوعية البيانات والمعلومات المطلوب ادخالها

التعرف على مصدر البيانات والمعلومات	مرحلة التصميم
تصميم الملف الرئيسي لقاعدة المعلومات الجغرافية Data Moel	
تجميع البيانات والمعلومات من مصدرها	مرحلة تكوين القاعدة
تجهيز وتدقيق الخرائط الورقية	
إدخال الخرائط الورقية الي الحاسب الالي	
جدولية البيانات الجغرافية	
تحديد أخطاء الرسم	
تصحيح أخطاء الرسم	
الربط بين الخرائط	
إعادة جدولة البيانات الجغرافية	
ادخال البيانات الحرفية والرقمية وتدقيقها	مرحلة التحليل والايخارج
الربط بين البيانات و الجغرافية الرقمية	
التحليل وتطبيق البرنامج	
تقييم وشرح النتائج	
طباعة الخرائط	
طباعة التقرير	

المصدر: من إعداد الطالب

ب- تقنيات الاستشعار عن بعد- (Remote sensing RS) فيعرف بأنه مجموعة من الوسائل والطرق العلمية التي من خلالها الحصول علي المعلومات لبعض خصائص الظاهرات من مسافات بعيدة دون الاتصال المباشر أو التلامس لاجهزة الالتقاط والتصوير , ويعرف ايضا عملية جمع البيانات في الموجات فوق البنفسجية الي نطاق الراديو وعلم يبحث في الوسائل للحصول علي المعلومات وإجراء قياسات للظواهر الأرضية والجوية دون ملامستها أو الوصول إليها وبذلك باستخدام برنامج(ENVI) يقوم برصد ومراقبة الأرض من إرتفاعات عالية جداً بواسطة الأقمار الصناعية وتحليل ومعالجة وتصنيف المرئيات الفضائية(١) وفي ما يلي خطوات التعامل مع المرئيات الفضائية من معالجه وتحليل:

- ١-معالجة المرئيات الفضائية:أ- عملية الاقتراع sub set imge ب- عمليات التجميع mosaic
- ج-عمليات التصحيح الهندسي Geometric correction
- ٢-التحميل التقليدي والالي للمرئيات:

(١) فاطمة محمد عبدالصمد, تحليل الصور الفضائية, أسس وتطبيقات , الطبعة الاولى, مطبعة أم القري, ٢٠١٦م, ص ١٠.

مجلة كلية الآداب بالوادي الجديد- مجلة علمية محكمة- إبريل ٢٠٢٣

أ- إجراء عمليات التصنيف classification

ب- إجراء العمليات ورصد التغيرات change Detection .

٣- الدراسة الميدانية "Field Work" استمارات الاستبيان "Questionnaire"

تعد مصادر تعلم من الدرجة الأولى، ويعتمد تنفيذ الدراسة الميدانية علي: المشاهدة والملاحظة والمقابلات الشخصية والتسجيلات، وملء استمارة الاستبيان، وسوف يستخدم الطالب الدراسة الميدانية لتحصيل أو تعديل أو تصحيح أو تنقيح معلومات جغرافية عن الأماكن والظواهر المراد دراستها، وتحديث البيانات الجغرافية، واستنباط أنماط وأفكار جديدة ليست مسجلة علي الخرائط.

تم تقسيم مراحل إعداد الدراسة الميدانية الي عدة مراحل:-

١- استمارات الاستبيانات: Questionnaires:

وهي استمارات تهدف إلي جمع بيانات ومعلومات من الميدان والتي لا تتوافر بالمصادر والمراجع ، حيث جاء عدد استمارات الاستبيان الموزعة بمنطقة الدراسة ١٠٠ استمارة استبيان ، العدد الصحيح بنسبة ٩١% ، وغير الصحيح بنسبة ٩% . وذلك خلال الفترة ٢٠٢٣-٤-١٠ إلي الفترة ٢٠٢٣-٨-٢٠.

٢- المقابلات: Interviews:

ومن خلالها سيتم إجراء نقشات حية مع بعض المسؤولين ومتخذي القرار بالمحافظة للحصول علي معلومات أو لتأكيد معلومات أخرى .

٣- الملاحظات: observations: وهي الملاحظات العلمية الهادفة.

أولاً:- نوع السكن وملكيته :-

يمثل السكن المحاولة الأولى للإنسان في التفاعل مع البيئة والسيطرة عليها ، ويسهم المسكن بأنماطه وحيازته بدور بارز في الحكم علي جودة الحياة(١) ، ويشير تعدد أنواع المساكن وأنماطها في المدينة إلي التنوع والتباين في المستويات الاقتصادية والاجتماعية للسكان .

وبلغ عدد الوحدات السكنية بمدينة شبين القناطر ٣١١٧٥ وحدة سكنية تمثل ٢,٧% من إجمالي الوحدات السكنية بمدن محافظة القليوبية ، وتتفاوت أنواع هذه الوحدات بين أحياء المدينة ، وهذا ما يوضحه الجدول التالي

جدول (١) التوزيع العددي والنسبي لأنماط المباني السكنية حسب نوعها بمدينتي شبين القناطر وقلوب ٢٠١٧

المدينة	الأحياء	المبني بأكمله	شقة	حجرة أو أكثر	دور أو أكثر	الجملة
---------	---------	---------------	-----	--------------	-------------	--------

(١)ابراهيم محرم واخرون, الحياة الحلوة, مؤسسة التعاون للطباعة والنشر, القاهرة, ٢٠٠٧, ص٦١.

مجلة كلية الآداب بالوادي الجديد- مجلة علمية محكمة- العدد السابع عشر (الجزء الثاني)

المجموع التراكمي وفقاً لاوزانها		%	عدد	%	عدد	%	عدد	%	عدد		
٣٩٨.٧	١٣٣٦٤	٠.٧	٩٥	٢.٥	٣٤٠	٩٥.٣	١٢٧٣١	١.٥	١٩٨	الأول	شبين القناطر
٣٩٥	١١١٥٦	٠.٦	٦٦	٣.٣	٣٦٦	٩٥.٤	١٠.٦٤٤	٠.٧	٨٠	الثاني	
٤٠٤.٨	٦٦٥٥	١.٢	٨٥	٣.٢	٢١٣	٩٠.٦	٦.٢٧	٥	٣٣٠	الثالث	
	٣١١٧٥	-	٢٤٦	-	٩١٩	-	٢٩٤٠.٢	-	٦٠.٨	الجملة	
-	%١٠٠	-	٠.٨	-	٢.٩	-	٩٤.٣	-	٢	%	
٣٩٩.٤	٢١٥٣٨	٠.٨	١٥٢	٦	١٣٠.٥	٨٧.٩	١٨٩٣١	٥.٣	١١٥٠	الأول	قليوب
٢٩٧.٨	٣٠١٤٠	٠.٦	١٦٧	٢.٨	٨٤٣	٩٥.٢	٢٨٧٠٠	١.٤	٤٣٠	الثاني	
٤٠٢.٩١	١٤٨٨٧	٠.٥	٦١	٣.٨	٥٧٢	٩٠.٢	١٣٤٣٤	٥.٥	٨٢٠	الثالث	
-	٦٦٥٦٥	-	٣٨٠	-	٢٧٢٠	-	٦١٠٦٥	-	٢٤٠٠	الجملة	
-	%١٠٠	-	٠.٦	-	٤.١	-	٩١.٧	-	٣.٦	%	

المصدر: الجدول من إعداد الطالب اعتماداً علي بيانات الجهاز المركزي للتعبئة العامة والإحصاء , النتائج النهائية لتعداد المباني , مدينتي شبين القناطر و قليوب, ٢٠١٧.

يتضح من تحليل الجدول السابق ما يأتي:

-مدينة شبين القناطر : يستأثر الحي الأول (وسط المدينة) بنسبة ٤٢.٩% من إجمالي عدد الوحدات السكنية ، يليه الحي الثاني (عزبة أبو خضرة) ٣٥.٨% ، والحي الثالث (الوكلاء) ٢١.٣% من إجمالي عدد الوحدات السكنية بمدينة شبين القناطر.

يشغل نمط المسكن من نوع شقة الترتيب الأول ، حيث يبلغ عدد الأسر التي تقطنها بنسبة ٩٤.٣% من إجمالي عدد الأسر في المدينة ، وقد بلغت نسبة الأسر التي تقطن هذا النمط أقصاها (٤٣.٣%) بالحي الأول (وسط المدينة) وأدناها (٢٠.٥%) بالحي الثالث (الوكلاء).

يأتي في الترتيب الثاني نسبة الأسر التي تقطن حجرة مستقلة أو أكثر في مسكن، وسجلت ٢.٩% من إجمالي عدد الأسر في المدينة ، ترتفع نسبة هذا النوع في الحي الثاني ٤٠% ، بينما تنخفض بالحي الثالث إلي ٢٣% ، ويدل ذلك علي تدني مستوي الدخل .

سجلت نسبة الأسر التي تسكن منزل بأكمله ٢% ، من إجمالي الأسر بالمدينة ، وينتشر هذا النمط في الحي الثالث (٥٤.٣%) وينخفض في الحي الثاني ١٣.١% .

ويبلغ عدد الأسر التي تقطن دور أو أكثر بنسبة ٠.٨% من إجمالي عدد الأسر بالمدينة ، ووصلت نسبة الأسر التي تقطن هذا النمط اقصاها ٣٨.٦% بالحي الأول ، وأدناها (٢٦.٨%) بالحي الثاني.

-مدينة قليوب:

- وصل عدد الوحدات السكنية بمدينة قلوب ٦٦٥٦٥ وحدة سكنية تمثل ٥.٨% من إجمالي الوحدات السكنية بمدن محافظة القليوبية، وتتباين أنواع هذه الوحدات بين أحياء المدينة، حيث يتضح من الجدول السابق ما يأتي :

- يستأثر الحي الثاني (قلوب المحطة) بنسبة ٤٥.٣% من إجمالي عدد الوحدات السكنية ، يليه الحي الأول (قلوب البلد) ٣٢.٤%، والحي الثالث (ميت حلفا) ٢٢.٣% من إجمالي عدد الوحدات السكنية بمدينة قلوب.

- يشغل نمط المسكن من نوع شقة المركز الأول ، حيث وصل عدد الأسر بنسبة ٩١.٧ % من إجمالي عدد الأسر بالمدينة ، وقد بلغت نسبة الأسر التي تقطن هذا النمط أقصاه (٤٧%) بالحي الثاني (قلوب المحطة) ، وأدناه (٢٢%) بالحي الثالث (ميت حلفا).

- يأتي في الترتيب الثاني نسبة الأسر التي تقطن حجرة مستقلة أو أكثر في مسكن ، وسجلت ٤.١% من إجمالي عدد الأسر في المدينة ، ترتفع نسبة هذا النوع في الحي الأول (قلوب البلد) ٤٨% ، بينما تنخفض بالحي الثالث (ميت حلفا) ٢١% ، ويدل ذلك علي انخفاض المستوي الاقتصادي .

- سجلت نسبة الأسر التي تسكن منزل بأكمله ٣.٦% من إجمالي الأسر بالمدينة ، وينتشر هذا النمط في الحي الأول (قلوب البلد) ٤٧.٩%، وينخفض بالحي الثاني (قلوب المحطة) ١٧.٩%.

- بلغ عدد الأسر التي تقطن دور أو أكثر بنسبة ٠.٦% من إجمالي عدد الأسر بالمدينة ، ووصلت نسبة الأسر التي تقطن هذا النمط أقصاه في الحي الثاني (قلوب المحطة) ٤٣.٩% ، وأدناه (١٦%) بالحي الثالث (ميت حلفا).

- وبترتيب مساكن مدينة شبين القناطر: حسب مؤشرجودتها بناءً علي الأوزان النسبية لكل نمط من أنماطها من خلال المجموع التراكمي للنسب وفقاً لأوزانها(١) يمكن تصنيف أحياء المدينة إلي ثلاثة مستويات وفقاً لجودة نوعية السكن كما يلي :

-المستوي الأول : يبلغ المجموع التراكمي للنسب وفقاً لأوزانها نحو ٤٠٤ نقطة فأكثر ، ويمثل هذا المستوي الحالة الجيدة بالنسبة لجودة السكن ، ويضم الحي الثالث (الوكلاء) .

-المستوي الثاني: يصل المجموع التراكمي للنسب وفقاً لأوزانها ما بين ٣٩٨.٧ -أقل من ٤٠٤ نقطة، ويمثل هذا المستوي الحالة الوسطية بالنسبة لجودة السكن، ويمثل الحي الأول (وسط المدينة).

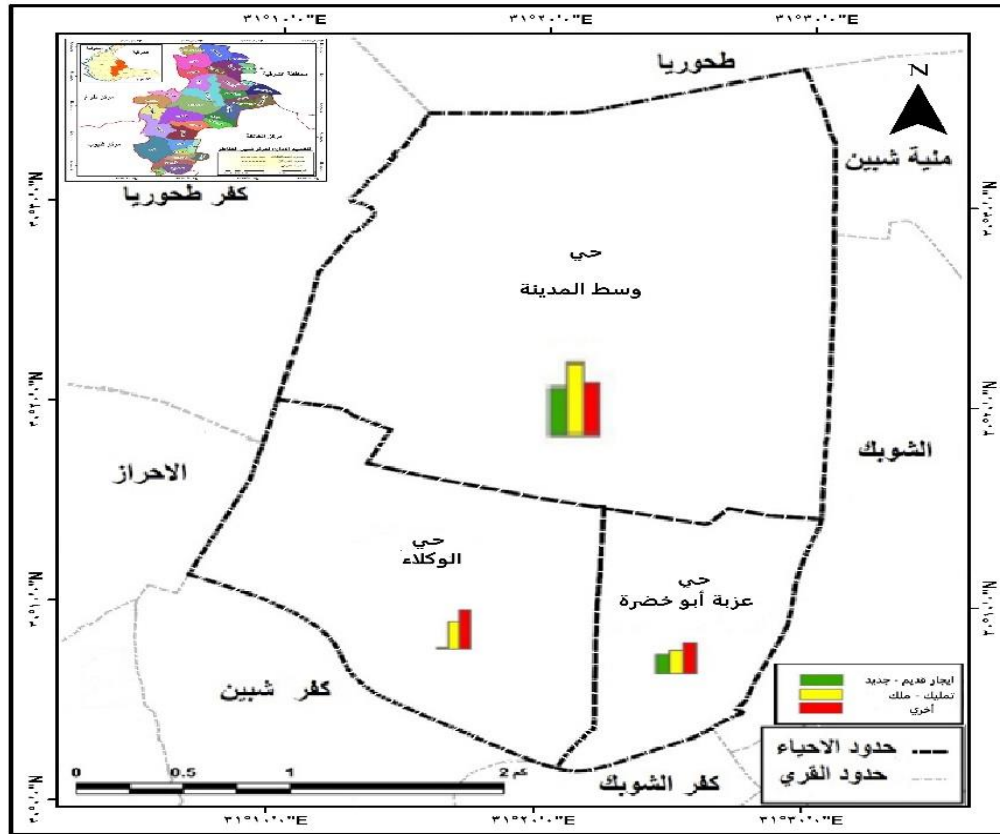
-المستوي الثالث: يبلغ المجموع التراكمي للنسب وفقاً لأوزانها أقل من ٣٩٨.٧ نقطة، وبين هذا المستوي الحالة المتدنية بالنسبة لجودة نوعية السكن الحضري، ويضم الحي الثاني عزبة أبو خضرة

(١)الوزن النسبي لنوعية السكن (فيلا أو منزل باكملة = ست نقاط وزنية ، وأكثر من شقة = خمس نقاط وزنية ، وشقة = ٤ نقاط وزنية ، بيت ريفي باكملة = ثلاث نقاط وزنية ، وغرفة أو أكثر في وحدة سكنية = وحدتان وزنيتان ، وأخري عشة ، خيمة ، الخ = وحدة وزنية .

فتحي محمد مصيلحي خطاب ، جغرافية الخدمات ، مطابع جامعة المنوفية ، شبين الكوم ، ٢٠٠١ ، ص ٨٦.

مجلة كلية الآداب بالوادي الجديد- مجلة علمية محكمة- العدد السابع عشر (الجزء الثاني)

- وبترتيب مساكن مدين قليوب : يمكن تصنيف أحياء المدينة إلي ثلاثة مستويات وفقاً لجودة نوعية السكن كما يلي:
- المستوي الأول : يبلغ المجموع التراكمي للنسب وفقاً لأوزانها ٤٠٣.٩ نقطة، ويمثل هذاى المستوي الحالة الجيدة بالنسبة لجودة السكن، ويضم الحي الثالث (ميت حلفا).
- المستوي الثاني: يصل المجموع التراكمي للنسب وفقاً لأوزانها ما بين ٣٩٩.٤ - أقل من ٤٠٤ نقطة ويمثل هذا المستوي الحالة الوسطية بالنسبة لجودة السكن، ويمثله الحي الأول (قليوب البلد).
- المستوي الثالث: يبلغ المجموع التراكمي للنسب وفقاً لأوزانها أقل من ٣٩٩.٤ نقطة ويمثل هذا المستوي الحالة المدتنية بالنسبة لجودة نوعية السكن الحضري ويضم الحي الثاني (قليوب المحطة).



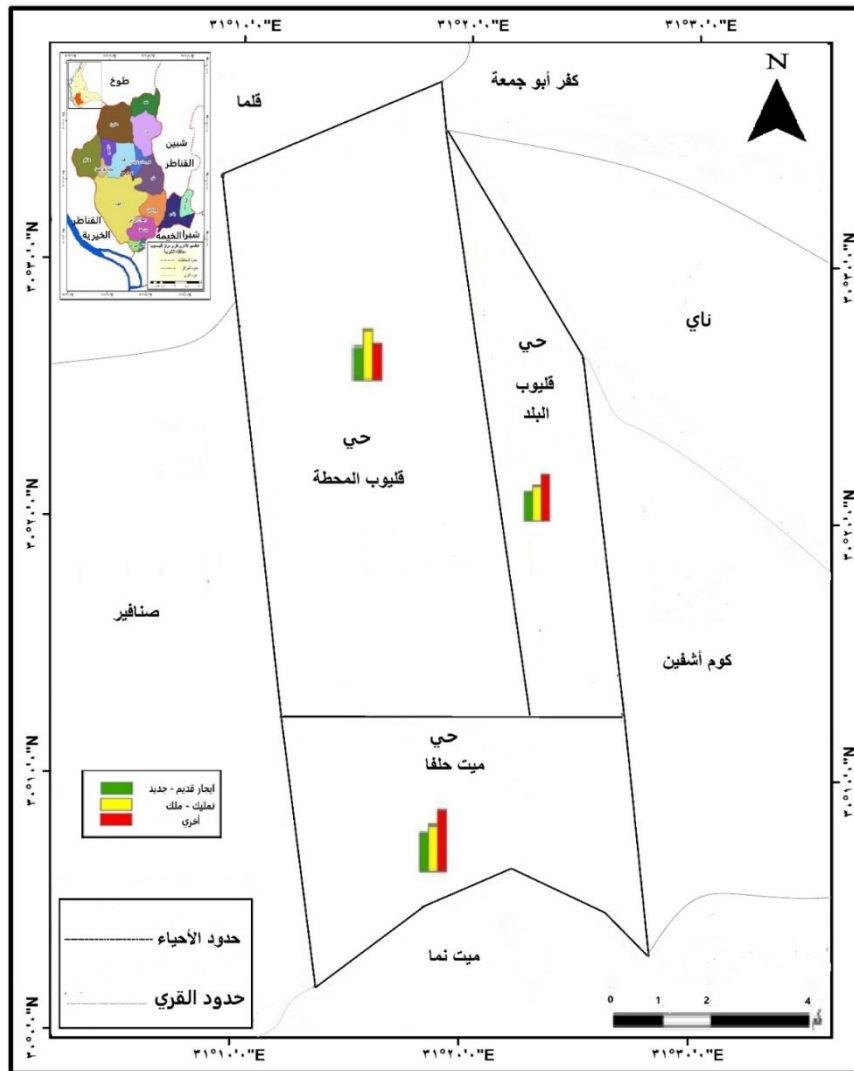
المصدر : اعداد الطالب اعتمادا علي بيانات الجهاز المركزي للتعبئة العامة والإحصاء ٢٠١٩ ، باستخدام برنامج Arc gis 10.8

شكل(٥) التوزيع النسبي لانماط المباني حسب نوعية السكن بمدينة شبين القناطر ٢٠١٩

مجلة كلية الآداب بالوادي الجديد- مجلة علمية محكمة- إبريل ٢٠٢٣

-بلغ عدد الأسر بمدينة شبين القناطر ذات الحيازات للسكن (إيجار) ٨٥٠٩ أسرة ' وهو ما يعادل ٢٢.١% من إجمالي الأسر في المدينة .

-وصل عدد الأسر التي تقطن حيازة ايجار جديد في ظل أحكام القانون (٤) ١٩٩٦م بمدينة شبين القناطر ٦٠١٦ أسرة بنسبة ١٥.٦% من إجمالي الحيازات السكنية نمط الايجار وبلغ عدد الأسر التي تقطن مسكن ملك بأنواعه (ملك -تمليك -هبة -ميزة عينية - أخرى) ٢٩٩٢٣ أسرة بنسبة ٧٧.٩% .



المصدر : اعداد الطالب اعتمادا علي بيانات الجهاز المركزي للتعبئة العامة والإحصاء ٢٠١٩ باستخدام برنامج Arc gis 10.8

شكل (٦) التوزيع النسبي لانماط المباني حسب نوعية السكن بمدينة قلوب ٢٠١٩

مجلة كلية الآداب بالوادي الجديد- مجلة علمية محكمة- العدد السابع عشر (الجزء الثاني)

-بلغ عدد الأسر بمدينة قلوب: ذات الحيازات للسكن (إيجار) ١٠٠١٩ أسرة ، وهو ما يعادل ١٣.٢٪ من إجمالي الأسر في المدينة.

-ووصل عدد الأسر التي تقطن حيازة ايجار جديد في ظل أحكام القانون ٤ لسنة ١٩٩٦م بمدينة قلوب ٧٨٨٨ أسرة بنسبة ١٠.٤٪ من إجمالي الحيازات السكنية نمط الايجار

-وبلغ عدد الأسر التي تقطن مسكن ملك بأنواعه (ملك، تملك، هبة، ميزة عينية،أخري) ٦٦٠٨٨ أسرة بنسبة ٨٦.٨ % وهذا يشير إلي ارتفاع المستوي الاقتصادي والاجتماعي لسكان المدينة.

-تشهدت مدينتي شبين القناطر وقلوب تغيرات سريعة ومتلاحقة في التوسع العمراني بصفة عامة وفي المحتوي السكاني بصفة خاصة ويمثل السكن النمط الاول للانسان في التفاعل مع بيئة الحضرية والسيطرة عليها ، وعلي الرغم أن السكن لا يعني المأوي فقط بل يشمل أيضا المرافق والخدمات العامة الملازمة له .

ثانياً:- المباني السكنية المتصلة وغير المتصلة بالشبكة العامة للكهرباء:-

تعد الكهرباء بالنسبة للمسكن حياة ، فالكهرباء ضرورة لا بد منها وخاصة بعدالتطور التكنولوجي في معظم مناحي الحياة ولا تعد الكهرباء منتجا نهائيا فقط، بل تعتبر منتجا وسيطا بدرجة جزئية ، وتعتمد عليها استخدامات مختلفة فضلا عن ائارة المنازل والشوارع التي تعد استخداما نهائيا للكهرباء ، فإنها تستخدم في تشغيل الأجهزة الكهربائية المنزلية في عمليات الطهي والنظافة واستخدامات اخري ، هذا فضلا عن استخدامها في الصناعة والخدمات داخل التجمعات العمرانية.

ويمكن التعرف علي مستوي تغطية الشبكة العامة للكهرباء داخل مدينتي شبين القناطر وقلوب من خلال الجدول (٢) والشكل (٧) (٨). وتتفاوت كمية الكهرباء المستهلكة حسب أوجه الاستخدام، وهذا ما يوضحه الجدول التالي

جدول (٢) أوجه استهلاك الكهرباء في مدينة شبين القناطر ٢٠١٧

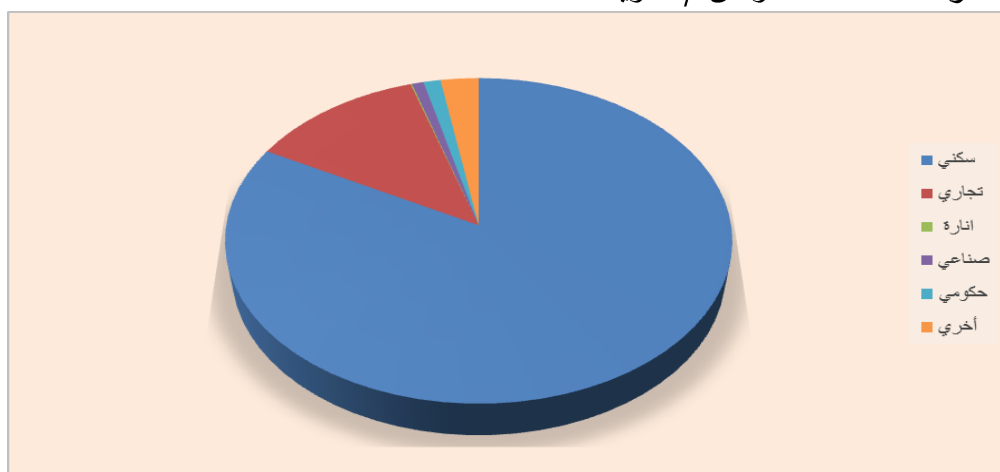
البيان	سكني	تجاري	انارة	صناعي	حكومي	أخري	الاجمالي
عددالمشتركين	٦٠٤١٥	٨٩٣٩	٦٩	٥٩٧	٨٧١	١٩٣٣	٧٢٨٢٤
الاستهلاك م . و . س	١٠٩.٤٧	٨.١٨	٢.١١	٤٦.٧٥	١٢	٦.٦	١٨٥.١٣
نسبة الاستهلاك	%٥٩.١٧	%٤.٤٢	%١.١٤	٢٥.٢٧	٦.٤٩	%٣.٥٧	%١٠٠

المصدر: الشركة القابضة لكهرباء مصر ، إحصاءات وبيانات غير منشورة ، ٢٠١٩.

مجلة كلية الآداب بالوادي الجديد- مجلة علمية محكمة- إبريل ٢٠٢٣

يتضح من قراءة الجدول السابق ما يأتي :-

بلغ عدد المشتركين بالشبكة العامة للكهرباء في مدينة شبين القناطر ٧٢٨٢٤ مشتركاً ، ووصل إجمالي استهلاك المدينة من الكهرباء ١٨٥.١٣ مليون ك . و.س ، ويعد الاستهلاك المنزلي اكبر القطاعات استهلاكاً للكهرباء بنسبة ٥٩.١% من جملة الكهرباء المستهلكة ، يليه القطاع الصناعي ٢٥.٣% ، والقطاع الحكومي ٦.٥% والمحال التجارية ٤.٤% ، وتنصرف النسبة القليلة المتبقية لإنارة المرافق (الشوارع -دور العبادة- العلم ...) . وبلغ متوسط نصيب الفرد من الكهر باء بمدينة شبين القناطر ١٨٥.١٣ ك. و.س / سنوياً.



المصدر: اعتمادا علي بيانات الجدول السابق, الجهاز المركزي للتعبئة العامة والإحصاء, التعداد العام للسكان والمنشآت عام ٢٠١٧م شكل (٧) أوجه استهلاك الكهرباء بمدينة شبين القناطر

وتتباين كمية الكهرباء المستهلكة بمدينة قلوب حسب أوجه الاستخدام ، وهذا ما يوضحه الجدول التالي:

جدول (٣) أوجه استهلاك الكهرباء بمدينة قلوب ٢٠١٧

البيانات	سكني	تجاري	انارة	صناعي	حكومي	أخري	الاجمالي
عددالمشتركين	٦٥٣٥٩	٩٧٩٩	٦٩	٣٨٧	٨٨٨	١٠٨٧	٧٧٥٩١
الاستهلاك م . و . س	١١٠,٨٩	٩,٤٩	٢.١١	٨٣,٤٧	٩,١٩	٨,٤٩	٢٢٥,٢٤
نسبة الاستهلاك	٤٩,٢٣	٤.٤٢%	٤,٢١%	٣٧,٠٦%	٤,٠٨%	٣,٣٧%	١٠٠%

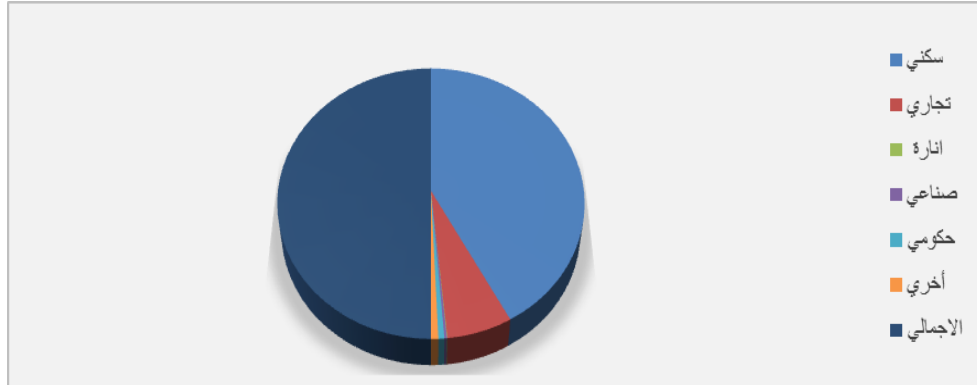
المصدر: الشركة القابضة لكهرباء مصر , إحصاءات وبيانات غير منشورة ، ٢٠١٩.

يتضح من تحليل الجدول السابق ما يأتي :

-بلغ عدد المشتركين بالشبكة العامة للكهرباء في مدينة قلوب ٧٧٥٩١ مشتركاً ، ووصل إجمالي استهلاك المدينة ٢٢٥.٢ مليون ك . و.س ، ويأتي الاستهلاك المنزلي في الصدارة بنسبة النصف تقريباً من جملة الكهرباء المستهلكة بالمدينة ، يليه القطاع الصناعي ٣٧% والقطاع التجاري ٤.٤% ثم القطاع الحكومي ٤.١% ، وتنصرف النسبة القليلة المتبقية للإنارة وبعض الاستخدامات الاخرى.

مجلة كلية الآداب بالوادي الجديد- مجلة علمية محكمة- العدد السابع عشر (الجزء الثاني)

وبلغ متوسط نصيب الفرد من الكهرباء بمدينة قليوب ٢٢٥.٢٤ ك. و. س / سنوياً.



المصدر: اعتماداً على بيانات الجدول السابق، الجهاز المركزي للتعبئة العامة والإحصاء، التعداد العام للسكان والمنشآت عام ٢٠١٧م
شكل (٨) أوجه استهلاك الكهرباء بمدينة قليوب

ثالثاً:-قطاع النقل وأطوال الشوارع المرصوفة:-

تعد البنية الأساسية أحد المتطلبات الرئيسية للمجتمعات العمرانية وأحد الركائز المهمة لتطويرها والنهوض بها على كافة مستوياتها. وتعد كثافة شبكة الشوارع من المعايير المهمة التي تعكس التطور الاقتصادي للمدينة(1).



المصدر:قاعدة نظم المعلومات الجغرافية -الهيئة العامة للتخطيط العمراني شيب فايل جمهورية مصر العربية, ٢٠٢١, ٢٠٢١
شكل(٩) شبكة الطرق الإقليمية والداخلية المرتبطة بمدينتي شبين القناطر وقليوب -محافظة القليوبية

(1)أحمد محمد أبو المجد , شبكات البنية الأساسية في محافظة الغربية, دراسة جغرافية,رسالة دكتوراة غير منشورة, كلية الآداب جامعة القاهرة, ٢٠٠٢, ص١٧٥.

ومن خلال الشكل (٩) يتضح ما يلي : يتميز شمال وجنوب مدينتي شبين القناطر و قليوب بمحافظة القليوبية بقوة الربط بين المدن والمحافظات والمجتمعات المحيطة بها مثل اقليم القاهرة الكبرى ومحافظات الدلتا ومدن القناة والاسكندرية ومطروح وغيرها . وتعد منطقة الدراسة الدراسة بمحافظة القليوبية بوابة الربط بين الدلتا و اقليم القاهرة الكبرى. وفيما يلي نذكر الطرق الاقليمية الرئيسية بعروض ١٧-٥٠ متر و التي تربط بين منطقتي الدراسة بمحافظة القليوبية بالمحافظات المجاورة لها. -بلغ اجمالي الطرق الداخلية المرصوفة بمدينة شبين القناطر:- ٣١,٦ كم بنسبة ٣,٢ % . ومن أهم خصائص الطرق المرصوفة عام ٢٠١٩ :-

١-طريق شبين القناطر -قليوب حدود الشرقية "الطول ١٧ كم والعرض ١٠ متر والحالة جيدة ويوجد به حفر اعمال الغاز الطبيعي بطول ١ كم .
٢-طريق شبين القناطر -كفر حمزه الطول ٢٤٠٠م والعرض ٦ متر الحالة سيئة ويوجد عليه اعمال رصف. ٣-طريق شبين القناطر - أبي زعل الطول ١٣٠٠ متر العرض ٦ متر الحالة سيئة يحتاج الي اعاده رصف. ٤-طريق شبين القناطر منشأة الكرام الطول ٤٤٠٠ م والعرض ٦ م والحالة جيدة يحتاج لاعاده رصف

٥-طريق شبين القناطر -الاحراز الطول ٧٦٥٠ م والعرض ٨ م والحالة جيدة ويوجد اعمال حفر جسات التحويل الرقمي.

وأما عن السكك الحديدية :فيوجد:- ١- خط القاهرة/قليوب/شبين القناطر/بلييس/الزقازيق/المنصورة و يبلغ طول هذا الخط السكك الحديدي ٤٧ كم وتبلغ السرعة المقررة عليه بين ٧٠ كم /س ويوجد علي الخط عدد ٤٦ محطة من ضمنها محطة مدينة شبين القناطر.

٢-خط المرج /الخانكة/شبين القناطر' يبلغ طول هذا الخط حوالي ٢١ كم وتبلغ السرعة المقررة عليه ٦٠كم/س ويخدم قطارات ركاب الضواحي. ويوجد علي الخط عدد ١٢ محطة من ضمنها محطة مدينة شبين القناطر.

ولا يوجد بالمدينة نقل جوي ولا خطوط مترو ولكن جاري العمل والتنفيذ بخطوط المترو حاليا(1) . -بلغ إجمالي الطرق الداخلية المرصوفة بمدينة قلوب:- ١٦٤,١ كم بنسبة ١٦,٥ % . ومن أهم خصائص الطرق المرصوفة عام ٢٠١٩ :-

١- طريق قلوب - نوي الطول ٦ كم والعرض ٨متر وجاري رصفه .
٢-طريق سكة المدينة-طنان الطول ٤كم والعرض ٦م , تم رصف حوالي ٩٠٠ م .

مجلة كلية الآداب بالوادي الجديد- مجلة علمية محكمة- العدد السابع عشر (الجزء الثاني)

- ٣- طريق قليوب المحطة -ترعة النحاس الطول ٢ كم والعرض ٦ متر والحالة سيئ جداً.
- ٤- طريق قليوب -الدائري الطول ٢كم والعرض ٧ متر
- ٥- طريق مزلقان ميت حلفا الطول ١كم والعرض ٧ متر , تم رصف حوالي ٧٥٠م من المزلقان(1).
- ويمر بالمدينة الخطوط الاتيه من السكك الحديدية :-
- ١- خط القاهرة/قليوب/بنها/طنطا/الاسكندرية ويبلغ طول هذا الخط السكك الحديدي ٢٠٨كم وتبلغ السرعة المقررة عليه بين ٧٠ كم /س وتصل الي ١٢٠كم/س للقطارات vip ويوجد علي الخط عدد 17 محطة.
- ٢- خط القاهرة /المنصورة,يبلغ طول هذا الخط حوالي ١٤٧ كم وتبلغ السرعة المقررة عليه ٧٠كم/س ويخدم قطارات ركاب الضواحي. ويوجد علي الخط عدد ٤٦محطة من ضمنها محطة مدينة قليوب.
- ٣-خط القاهرة/بورسعيد,يبلغ طول هذا الخط ٢٠٣ كم وتتراوح السرعة عليه ٩٠كم/س, ويوجد علي الخط ١٧ محطة من ضمنها محطة مدينة قليوب.
- ولا يوجد بالمدينة نقل جوي ولا خطوط مترو ولكن جاري العمل والتنفيذ بخطوط المترو مستقبلا.
- الخاتمة:**

-يشير تعدد أنواع المساكن وأنماطها في المدينتين إلي التنوع والتباين في المستويات الاقتصادية والاجتماعية ، حيث يشغل نمط المسكن من توع شقة الترتيب الأول بنسبة ٩٤.٣ % بمدينة شبين القناطر ، ٩١.٧ % بمدينة قليوب ، ثم الأسر التي تقطن حجرة مستقلة أو أكثر في مسكن .

-ويسود نمط السكن الملك بأنواعه بالمدينتين ٧٨% بشبين القناطر ، ٨٧ % بقليوب وبلغ متوسط نصيب الفرد من المساحات السكنية ١٤.٤ م^٢ بمدينة شبين القناطر ، ١٦.٨ م^٢ بمدينة قليوب ، وهو أقل بكثير من المعدلات العالمية التي حددت متوسط نصيب الفرد بحوالي إلي ٣٦ م^٢.

-بلغ عدد المشتركين بالشبكة العامة للكهرباء في مدينة شبين القناطر ٧٢٨٢٤ مشتركاً ، ووصل إجمالي استهلاك المدينة من الكهرباء ١٨٥.١٣ مليون ك . و.س .

-وبلغ عدد المشتركين بالشبكة العامة للكهرباء في مدينة قليوب ٧٧٥٩١ مشتركاً ، ووصل إجمالي استهلاك المدينة ٢٢٥.٢ مليون ك . و.س .

-وبلغ اجمالي الطرق الداخلية المرصوفة بشبين القناطر ٣١,٦ كم بنسبة ٣,٢ % و يبلغ عرضها من ٨- ١٦ متر . وإجمالي الطرق الداخلية المرصوفة بقليوب ١٦٤,١ كم بنسبة ١٦,٥ %، و يبلغ عرضها من ٨- ١٦ متر.

النتائج والتوصيات:**أ- النتائج:**

- ١- أظهرت النتائج التحليلية لجودة الحياة العمرانية لمدينتي شبين القناطر وقلوب ، أن التوسع العمراني يتسع في المدن مما يؤدي إلي اختفاء المنطقة الزراعية تدريجياً وتوغل العمران داخل المدن ، وزيادة عدد السكان مما يؤدي الضغط علي المرافق والخدمات العامة .
- ٢- الحث علي إستخدام المرئيات الفضائية والتقنيات الحديثة لتتبع الزيادة السكانية وحاجاتها العمرانية والبدأ في التخطيط العمراني المناسب لهذه الزيادة وتوفير البنية التحتية والاحتياجات الأساسية للسكان.
- ٣- يجب وضع خطط مستمرة لمعرفة اتجاهات النمو العمراني والمساعدة من خلال التخطيط العمراني في توجيه نحو المناطق المناسبة.

ب- التوصيات:

- ١- ينبغي أن تركز سياسات الإدارة الحضرية في المدن في الأحياء القديمة والجديدة علي السواء علي عمليات التحسين والتجديد والصيانة الدورية ، حثب لا تقع المدن في مشكلات ارتفاع تكاليف صيانه المسكن والبيئة السكنية بتراكم مشكلاتها.
- ٢- يجب أن تتضمن السياسات الحضرية المستقبلية اليات لمواجهة المشاكل المتعلقة بالإنصاف والمساواة والعدالة الإجتماعية في توفير مزيد من أنماط المساكن منخفضة التكلفة بأسعار معقولة ، وتعزيز الأنشطة الاقتصادية والسعي لتكاملها وإضافة الخدمات المتوافقة مع البيئة السكنية.

سادساً: المصادر والمراجع

(أ)المصادر الإحصائية

- ١- الجهاز المركزي للتعبئة العامة والإحصاء www.camass.gov.eg, التقدير العام للسكان عام ٢٠١٩م واحصاءات ٢٠١٧.
- ٢- الهيئة العامة للتخطيط العمراني www.cairo.gov.eg, المخطط العام والهيكل لمحافظة القليوبية .
- ٣- مديرية المساحة بالقليوبية: للحصول علي خرائط المحافظة وبعض البيانات الإحصائية الخاصة بالمشروعات التي تفحصها الهيئة وتخص موضوع الدراسة
- ٤- مديرية الطرق والنقل بالقليوبية , الدليل الاحصائي لمحافظة القليوبية , ٢٠١٩

(ب)الخرائط والمرئيات

- ١- خريطة الهيئة العامة للتخطيط العمراني , الخرائط الرقمية لجمهورية مصر العربية , مقياس ١ : ٢٥٠,٠٠٠ عام ٢٠١٧ م
 - ٢- خريطة التقسيم الاداري لمحافظة القليوبية ١:٢٥٠,٠٠٠ إنتاج الجهاز المركزي للتعبئة العامة والإحصاء ٢٠٢٢م.
- المرئيات:

USGS SRTM-1دقة٣٠متر ٢٠٢٠المصدر

ثانياً:المراجع:

أ-المراجع العربية:-

- ١- أحمد محمد أبو المجد , شبكات البنية الأساسية في محافظة الغربية, دراسة جغرافية,رسالة دكتوراة غير منشورة, كلية الآداب جامعة القاهرة,٢٠٠٢.
- ٢- ابراهيم محرم وآخرون, الحياة الحلوة, مؤسسة التعاون للطباعة والنشر, القاهرة, ٢٠٠٧.
- ٣- فتحي محمد مصيلحي خطاب, جغرافية الخدمات، مطابع جامعة المنوفية، شبين الكوم ، ٢٠٠١ .
- ٤- فاطمة محمد عبدالصمد, تحليل الصور الفضائية ،أسس وتطبيقات ، الطبعة الاولى, مطبعة أم القري'٢٠١٦م.
- ٥- محمد رمزي , القاموس الجغرافي للبلاد المصرية من عهد قدماء المصريين إلي سنة ١٩٤٥م, القسم الثاني للبلاد الحالية,دار الكتب المصرية , القاهرة, ١٩٥٨.

-الدوريات والمقالات والتقارير:

- هيئة الأمم المتحدة للبيئة, تقرير الجلسة الوزارية لاستعراض السياسات , الدورة الثانية لجمعية الأمم المتحدة للبيئة التابعة لبرنامج الأمم المتحدة للبيئة, نيروبي ٢٣-٢٧ مايو ٢٠٠٦م.

ب-المراجع الأجنبية

- 1-Hartshorne R. (1950) "The Functional Approach in Political Geography" Annals of the Association of American Geographers, vol. 40 pp. 95-130.
Liu,B(1978)variation in social Quality of life indicators in medium metropolitan Areas,American Journal of Economics and sociology ,vol.37,No.3.
٣Pacione,M,(2003)Quality of life Research in urban Geography,urbanGeography24;314-39.