



ISSN 2305-1088

<https://jsasjournals.ekb.eg>

JSAS 2023; 8(2): 64-75

Received: 07-08-2023

Accepted: 28-09-2023

**Elshafee, Hanaa
Abdelrahman,
Abdelmoneam Mohamed
Badran, Marwa Ali
Mahmoud**

Agricultural Extension
Department
Faculty of Agriculture
Sohag University
Sohag
82524
Egypt

Corresponding author:
Elshafee, Hanaa
hana.naser168@gmail.com

Farmer's knowledge level of diseases affecting wheat crop

**Elshafee, Hanaa, Abdelrahman, Abdelmoneam Mohamed and
Badran, Marwa Ali Mahmoud**

Abstract

This research aimed mainly at determining the level of knowledge of farmers about the most important diseases that affect the wheat crop in Sohag Governorate. (SPSS) to analyze metadata and calculate the mean, standard deviation, percentages, simple and multiple correlation coefficient, and partial regression coefficient; The research reached the following most important results.

1- About (75%) of the sample of farmers surveyed have high to medium knowledge of the most important agricultural recommendations to combat pests of the wheat crop, and more than half of the farmers their implementation of those recommendations is high.

2-The results showed that there is a significant correlation between the knowledge level of the respondents and between (age, educational level, marital status, family size, basic occupation, land tenure, cultivated wheat area, exposure to mass communication, openness to the outside world, official social participation, and contact change agents).

3-The study suggested setting up an indicative program to control some pests of the wheat crop in Sohag Governorate.

Keywords: knowledge level - wheat crop - diseases affecting wheat crop.

Keywords: knowledge level - wheat crop - diseases affecting wheat crop.

المقدمة ومشكلة البحث:

يُعد القمح من أهم محاصيل الحبوب الزراعية على الإطلاق وأكثر المحاصيل الغذائية أهمية في العالم، حيث إنه يُشكل الغذاء الرئيسي لغالبية شعوب العالم، كما يُعد من أهم المحاصيل المنزرعة بجمهورية مصر العربية نتيجة لاعتماد مصر على استيراد القمح من الخارج وعدم القدرة على تحقيق الاكتفاء الذاتي منه، وقد أولت الدولة عناية خاصة لمحصول القمح باعتباره أحد أهم المحاصيل الاستراتيجية والتي يعتمد عليه اعتمادًا كليًا في الغذاء، وفي تحقيق الأمن الغذائي.

وعلى الرغم من ارتفاع الكثافة النسبية لاستغلال الموارد الأرضية لمقابلة الاحتياجات الغذائية المتزايدة للسكان تتسم إنتاجية محاصيل الحبوب ومنها القمح بالضعف نتيجة لعدد من العوامل والتي من أهمها المستوى المعرفي للمزارعين بالتوصيات الإرشادية الخاصة بزراعة وإنتاج محصول القمح، وكذلك التوصيات الخاصة بمكافحة بعض الأمراض والأفات التي تصيب المحصول ومن ثم عدم القدرة على تحقيق الوفرة الانتاجية.

وتولي الدولة أهمية خاصة لمحصول القمح للعمل على زيادة الإنتاج سواء بالزيادة الرأسية وتتمثل في زيادة إنتاجية الفدان أو بالزيادة الأفقية وتتمثل في زيادة المساحة المنزرعة، وذلك بتشجيع المزارعين على زراعته لمواجهة الزيادة المضطردة في عدد السكان والسبب الرئيسي للبحث تعرض محصول القمح للإصابة ببعض الأمراض المختلفة ومنها: أمراض الصدأ الأصفر أو المخطط، والتفحم السائب، والصدأ الأسود (صدأ الساق)، التفحم المغطى (النتن)، البياض الدقيقي، والتقرم الأصفر، والموزيك المخطط، والتخطيط، ولفحة السنبل، ولفحة الورقة البكتيرية، وغيرها. مما يتطلب بناء برامج إرشادية تساعد على النهوض بمحصول القمح، ومكافحة الأمراض والأفات التي تصيبه وتؤثر على إنتاجيته ومن هنا كان هذا البحث محاولة للإجابة على التساؤلات الآتية: ما هو مدى معرفة المبحوثين بالأمراض التي تصيب محصول القمح؟ وما هو مستوى معرفة المبحوثين بالتوصيات الفنية لمكافحة بعض أمراض محصول القمح؟ وما هي العلاقة الارتباطية بين درجة معرفة بالتوصيات الفنية لمكافحة بعض أمراض محصول القمح والمتغيرات المستقلة المدروسة؟ وما هي نسبة مساهمة المتغيرات المستقلة المدروسة ذات العلاقة الارتباطية المعنوية في تفسير التباين الكلي في درجة المعرفة بالتوصيات الفنية لمكافحة بعض أمراض محصول القمح؟

أهداف البحث: استهدف هذا البحث بصفة رئيسية دراسة المستوى المعرفي للزراع بالأمراض التي تصيب محصول القمح من خلال تحقيق الأهداف الفرعية التالية:

أهداف البحث:

يستهدف هذا البحث بصفة رئيسية التعرف على المستوى المعرفي للزراع بالأمراض التي تصيب محصول القمح وحتى يمكن تحقيق هذا الهدف تم وضع الأهداف الفرعية التالية:

- 1 – التعرف على بعض الخصائص الشخصية المميزة للزراع المبحوثين .
- 2 – تحديد درجة معرفة الزراع المبحوثين بالأمراض التي تصيب محصول القمح.
- 3 – تحديد مدى معرفة الزراع المبحوثين بتواجد الأمراض التي تصيب محصول القمح من عدمه .
- 4 – تحديد مستوى معرفة الزراع المبحوثين بالتوصيات الإرشادية الخاصة بمكافحة أمراض محصول القمح وتنفيذهم لها .
- 5 – تحديد العلاقة الارتباطية بين المستوى المعرفي والتنفيذي للمبحوثين من الزراع بالتوصيات الإرشادية لمكافحة بعض أمراض محصول القمح والمتغيرات المستقلة المدروسة.
- 6 – وضع خطة برنامج إرشادي لمكافحة بعض أمراض محصول القمح بمحافظة سوهاج.

أهمية البحث :

أ – **الأهمية النظرية:** تتمثل في زيادة الرصيد المعرفي عن الأمراض التي تصيب محصول القمح وتؤدي الى إحداث ضعف وقلة الإنتاجية كما تعد نواة لفتح العديد من الدراسات الإرشادية في تخطيط البرامج الإرشادية ومعرفة الإمكانيات المتاحة والاستفادة منها في تخطيط البرنامج .

ب – **الأهمية التطبيقية:** يمكن الأسترشاد بما يتم التوصل إليه من نتائج علمية يمكن وضع الخطط المناسبة للقضاء على كافة الأمراض التي تصيب محصول القمح وكذلك اتباع منهج المكافحة المتكاملة للأمراض، لتفعيل دور الإرشاد الزراعي في زيادة الإنتاجية الزراعية من المحاصيل الإستراتيجية.

فروض البحث :

أ – الفروض النظرية:

- 1 – توجد علاقة ارتباطية بين مستوى معرفة المبحوثين من الزراع للأمراض التي تصيب محصول القمح وبين المتغيرات المستقلة المدروسة .
- 2- توجد علاقة ارتباطية بين مستوى معرفة المبحوثين للتوصيات الإرشادية المتعلقة بمكافحة أمراض محصول القمح وبين المتغيرات المستقلة المدروسة .

- 3- تسهم كل من المتغيرات المستقلة المتضمنة في الدراسة اسهاما معنويا في تفسير التباين في المتغير التابع المتمثل في مستوى معرفة الزراع المبحوثين بالأمراض التي تصيب محصول القمح .
- 4- تسهم كل من المتغيرات المستقلة المتضمنة في الدراسة اسهاما معنويا في تفسير التباين في المتغير التابع المتمثل في مستوى معرفة المبحوثين للتوصيات الإرشادية المتعلقة بمكافحة أمراض محصول القمح وبين المتغيرات المستقلة المدروسة .

ب- الفروض الإحصائية

لإختبار صحة الفروض النظرية السابق ذكرها تم صياغة الفروض الإحصائية بوضع حرف النفي لا أمام كل فرض نظري .

الطريقة البحثية:

شاملة وعينة البحث :

لإختيار عينة المبحوثين من الزراع تم السير على الخطوات : تم أولاً حصر مساحة القمح المنزرعة بالمحافظة خلال الموسم الشتوي 2020 -2021م، وكذلك عدد زراع القمح بكل إدارة زراعية؛ تم إختيار ثلاث إدارات زراعية والتي تشمل أكبر عدد من زراع القمح، وهم على الترتيب الإدارة الزراعية بسوهاج، والإدارة الزراعية بدار السلام، والإدارة الزراعية بطما جدول رقم (1)، ثم تم إختيار أعلى ثلاث قرى وفقاً لعدد المزارعين بالإدارات الزراعية، حيث تبين إختيار حسب الترتيب التنازلي قرية جزيرة شندويل من إدارة سوهاج، وقرية أولاد يحيى بحري بإدارة دار السلام، وقرية بندر طما بإدارة طما، كما تم تحديد نسبة 4% من مزارعي كل مركز تم تحديده ليلبغ عدد عينة الزراع 280 مبحوثاً من إجمالي الشاملة البالغ عددها 6995 مزارعاً، كما تم إختيار نسبة 4% من زراع كل قرية تم إختيارها بطريقة عشوائية منتظمة من واقع كشوف الحيازة الزراعية بالقرى المختارة .

جدول رقم (1): بيان بحصر مساحات محصول القمح موسم 2020-2021 بمراكز محافظة سوهاج:

م	المركز	إجمالي عدد المزارعين بكل مركز	القرى المختارة بكل مركز حسب عدد مزارعي القمح بها	ترتيب أعلى ثلاث قرى بكل مركز من المراكز الأعلى في أعداد زراع القمح	القرية المختارة	عدد الزراع
1	طما	23639	بندر طما	بندر طما	بندر طما	60
				الحديقة		
				المدمر		
2	طهطا	22944				
3	جهينة	13157				
4	المراغة	20035				
5	سوهاج	27113	جزيرة شندويل	جزيرة	جزيرة شندويل	120
				أدفا		
				بأصفورة		
6	أخميم	8169				
7	ساقلته	9235				
8	المنشاه	16697				
9	العسيرات	4946				
10	جرجا	15895				
11	البلينا	21610				
12	دار السلام	25126	أولاد يحيى بحري	أولاد يحيى	أولاد يحيى بحري	100
				أولاد سالم		
				بندر دار		
280	الإجمالي	208546				

المصدر: مديرية الزراعة بسوهاج ، بيانات رسمية غير منشورة

المعالجة الكمية للبيانات:

أ - المتغيرات المستقلة:

1 - السن : تم قياس هذا المتغير بسؤال المبحوث عن سنة وقت إجراء البحث وتم التعبير عنه بالدرجات الخام وعليه تم تقسيم المبحوثين الى أربعة فئات وهي: الفئة الأولى (20 - 35 سنة) , الفئة الثانية (36 - 50 سنة) , الفئة الثالثة (51 - 65 سنة) , الفئة الرابعة (66 - 80 سنة).

2 - المستوى التعليمي: تم قياس هذا المتغير بسؤال المبحوث عن مستواه التعليمي وعليه تم تقسيم المبحوثين الى سبع فئات هما أمي ويقرأ ويكتب وشهادة ابتدائية وشهادة اعدادية ومؤهل متوسط ومؤهل عالي ودراسات عليا وأعطيت الأرقام 1, 2, 3, 4, 5, 6, 7 على الترتيب.

3 - الحالة الإجتماعية: تم قياس هذا المتغير بسؤال المبحوث عن حالته الإجتماعية، وعليه تم تقسيم المبحوثين الى خمس فئات وهي: أعزب ومتزوج، ويعول ومتزوج ولا يعول، ومطلق، وأرمل، وأعطيت الأرقام 1, 2, 3, 4, 5 على الترتيب.

4- حجم الأسرة: تم قياس هذا المتغير بسؤال المبحوث عن حجم الأسرة التي يعيش معها، وتراوح المدى الفعلي بين (2-15)، وعليه تم تقسيم المبحوثين إلى خمس فئات هي: أسرة صغيرة (2-أقل من 6 أفراد)، وأسرة متوسطة (6-أقل من 10 أفراد)، وأسرة كبيرة (10 أفراد فأكثر).

5- المهنة الأساسية: تم قياس هذا المتغير بسؤال المبحوث عن المهنة الأساسية، وعليه تم تقسيم المبحوثين الى سبعة فئات وهما: مزارع، وموظف حكومي، وبالقطاع العام، وتاجر، وحرفي، وطالب، ومهنة أخرى، وأعطيت الأرقام 1, 2, 3, 4, 5, 6, 7 على الترتيب.

6- مساحة الحيازة الزراعية: تم قياس هذا المتغير بالأرقام الخام بعد تحويلها إلى قراريط، وتم تقسيم المبحوثين إلى ثلاث فئات : ذوي حيازة زراعية صغيرة (أقل من 48 قيراط)، وذوي حيازة متوسطة (48- أقل من 96 قيراط)، وذوي حيازة مرتفعة (96 قيراط فأكثر).

7- المساحة المزروعة بالقمح: تم قياس هذا المتغير بالأرقام الخام بعد تحويلها إلى قراريط، وتم تقسيم المبحوثين إلى ثلاث فئات : ذوي مساحة مزروعة صغيرة (أقل من 48 قيراط)، وذوي مساحة مزروعة متوسطة (48- أقل من 96 قيراط)، وذوي مساحة مزروعة مرتفعة (96 قيراط فأكثر).

8- التعرض لوسائل الاتصال الجماهيري : تم سؤال المبحوثين في منطقة الزراعة عن مدى تعرضه لخمس وسائل اتصال جماهيري وهي (البرامج الاذاعية في التلفزيون، والبرامج الاذاعية في الراديو، والصحف، والمجلات والنشرات، والمعارض الارشادية) واستخدم المقياس (لا، و مرة واحدة , من 2- 3 مرات , ثلاثة مرات فأكثر) وأعطيت الدرجات 1, 2, 3, 4 على الترتيب، وتراوح المدى النظري للدرجة الكلية لدرجة التعرض لوسائل الاتصال الجماهيري بين (5-20 درجة)، وتم تقسيم المبحوثين إلى ثلاث فئات هي: درجة تعرض منخفضة (5- أقل من 10 درجات)، ودرجة تعرض متوسطة (10- أقل من 15 درجة)، ودرجة تعرض مرتفعة (15 درجة فأكثر).

9- المشاركة المجتمعية الرسمية: تم قياس هذا المتغير بسؤال المبحوث عن مدى مشاركته في أربع منظمات مجتمعية رسمية وهي: الجمعية التعاونية الزراعية، وجمعية تنمية المجتمع، ومجلس آباء في مدارس، ومركز شباب، وقد استخدم المقياس (نعم، لا) ، وأعطيت الدرجات 1, 2 على الترتيب، وتراوح المدى النظري للدرجة الكلية للمشاركة المجتمعية الرسمية بين (4-16 درجة)، وتم تقسيم المبحوثين إلى ثلاث فئات هي: درجة مشاركة منخفضة (4- أقل من 8)، ودرجة مشاركة متوسطة (8- أقل من 12)، ودرجة مشاركة مرتفعة (12 فأكثر).

10- الانفتاح على العالم الخارجي: تم قياس هذا المتغير بسؤال المبحوث عن زيارته لخمسة أماكن هي (قرى مجاورة وعاصمة المركز وعاصمة المحافظة ومحافظة مجاورة والقاهرة) واستخدم المقياس (مرة في الشهر , مرة كل شهرين , مرة كل 6 شهور , مرة في السنة) وأعطيت الدرجات 1, 2, 3, 4 على الترتيب، وتراوح المدى النظري للدرجة الكلية للانفتاح على العالم الخارجي بين (5 - 20 درجة)، وتم تقسيم المبحوثين إلى ثلاث فئات هي: درجة انفتاح منخفضة (5- أقل من 10)، ودرجة انفتاح متوسطة (10- أقل من 15)، ودرجة انفتاح مرتفعة (15 فأكثر).

11- الاتصال بوكلاء التغيير: تم قياس هذا المتغير بسؤال المبحوث عن مدى اتصاله بوكلاء التغيير وهم: المرشد الزراعي، ومدير الجمعية الزراعية، وأخصائي مكافحة، ووكيل الإرشاد بالمركز، ومفتش الإرشاد بالمركز والطبيب البيطري، وقد اجاب معظم افراد العينة بنعم من خلال رأيه في الاتصال بوكلاء التغيير واستخدم المقياس (لا، ومرة واحدة في الشهر، ومرتين في الشهر، وثلاث مرات في الشهر، ومرة في السنة) وأعطيت الدرجات 1, 2, 3, 4، 5على الترتيب، وتراوح المدى النظري للدرجة الكلية للاتصال بوكلاء التغيير بين(6-30)، وتم تقسيم المبحوثين إلى ثلاث فئات هي: درجة اتصال منخفضة(8- أقل من 16 درجة)، ودرجة اتصال متوسطة(16- أقل من 24 درجة)، ودرجة اتصال مرتفعة(24 درجة فأكثر).

ب - المتغيرات التابعة : تنقسم إلى :

- 1- **معرفة المبحوثين بالأمراض :** تم قياسه عن طريق عدد11 بند متعلقة بالامراض التي تصيب محصول القمح وتم قياس مستوى المعرفة وخصصت درجتان لمن يعرف ودرجة واحدة لمن لايعرف
- 2 - **مستوى المعرفة بالتوصيات الفنية لمكافحة الأمراض:** تم قياسه عن طريق عدد17 توصية فنية خاصة بمكافحة الامراض التي تصيب محصول القمح، وقد تم قياس مستوى المعرفة باستخدام مقياس مكون من استجابتين هما يعرف ، ولا يعرف، وأعطيت الدرجات 2، 1 على الترتيب

أدوات التحليل الإحصائي

تم استخدام عدداً من الأدوات والأساليب الإحصائية مثل التكرارات، والنسب المئوية ، والمتوسط الحسابي ، والانحراف المعياري، ومعامل الارتباط البسيط لبيرسون، باستخدام برنامج SPSS للعلوم الإجتماعية.

النتائج ومناقشتها:

أولاً : الخصائص الشخصية المميزة للمبحوثين

يتناول هذا الفصل عرضاً لبعض الخصائص المميزة للمبحوثين افراد العينة ، حيث تم استخدام بعض المقاييس الإحصائية كأسلوب الحصر العددي ، والنسب المئوية وهذه الخصائص هي السن ، و الحالة الاجتماعية ، والمستوى التعليمي ، وحجم الأسرة ، والمهنة الأساسية ، والحيازة المنزرعة ومساحة القمح المنزرعة ودرجة التعرض لوسائل الاتصال الجماهيري و المشاركة المجتمعية الرسمية و الانفتاح على العالم الخارجي والاتصال بوكلاء التغيير وذلك على النحو التالي :

- 1 - **السن :** تبين أن نسبة تزيد عن ثلث المبحوثين (40,4%) يقعون في الفئة العمرية 51 – أقل من 66 سنة، وكذلك تبين أن نسبة بلغت (39,3%) يتراوح أعمارهم بين 36 – أقل من 51 سنة بما يعني أن الغالبية العظمى من المبحوثين تنحصر أعمارهم بين 36 – 66 سنة وهي الفئة التي تنتم بالبحث عن المعلومات من مصادرها ذات الثقة لديهم، والبحث عن حلول للمشكلات التي تواجههم، كما بلغ متوسط عمر المبحوثين (2,57%) وانحراف معياري 808,
- 2 - **الحالة الاجتماعية :** إتضح أن الغالبية العظمى من الزراع المبحوثين بنسبة (90,0%) متزوجين ويعولوا .

2 - **المستوى التعليمي :** إتضح أن ما يزيد عن ثلث المبحوثين (36,4%)

حاصلون على مؤهل متوسط، كما تبين أن نسبة (19,6%) حاصلون على مؤهل عالي، ونسبة (9,6%) أميين كما تشير النتائج إجمالياً أن حوالي (65%) من المبحوثين حاصلون على شهادات تبدأ بالمرحلة الإعدادية وتنتهي بالحصول على مؤهل عالي في تخصصات مختلفة بما يعني إدراكهم لأهمية التوصيات الإرشادية الخاصة بمكافحة الأمراض والأفات والحشائش التي تصيب محصول القمح.

- 4 - **حجم الأسرة :** وتشير تلك النتائج إلى أن غالبية أسر المبحوثين من الزراع يتراوح حجمها ما بين 6 – 10 أفراد . مما ينعكس على أن الأسرة في وضع يسمح لها بأن تكون وحدة إقتصادية وإجتماعية يعمل معظم أفرادها في أنشطة زراعية تساهم في رفع مستوى معيشتهم .

3 - **المهنة الأساسية :** تبين أن ما يزيد عن نصف عينة الزراع المبحوثين (51,1%) يتخذون الزراعة كمهنة أساسية لهم، وتمثل المهن (48,9%) يعملون بالزراعة كمهنة ثانوية .

- 6 - **إجمالي الحيازة المنزرعة :** كما تبين النتائج أن الغالبية العظمى من الزراع المبحوثين بنسبة (87,9%) من الزراع المبحوثين يزرعون مساحة صغيرة (أقل من 48 قيراط)، وأن نسبة (8,9%) من الزراع المبحوثين يزرعون مساحة متوسطة (من 48 - أقل من 96 قيراط) وأن نسبة (3,2%) من الزراع المبحوثين يزرعون مساحة كبيرة (96 قيراط فأكثر) .

- 7 - **مساحة القمح المنزرعة :** كما تبين النتائج أن الغالبية العظمى من الزراع المبحوثين بنسبة (91,8%) يزرعون مساحة صغيرة وأن نسبة (6,4%) من الزراع المبحوثين يزرعون مساحة متوسطة وأن نسبة (1,4%) من الزراع المبحوثين يزرعون مساحة كبيرة، مما يشير إلى وتشتت المساحات المنزرعة بمحصول القمح .

- 8 – درجة التعرض لوسائل الاتصال الجماهيري :** تبين أن أكثر من نصف الزراع المبحوثين بنسبة (66,4%) درجة تعرضهم لوسائل الاتصال الجماهيري صغيرة من (5- أقل من 10) درجات، وأن نسبة (24,3%) من الزراع المبحوثين درجة تعرضهم لوسائل الاتصال الجماهيري متوسطة من (10- أقل من 15) درجة، وأن نسبة (9,3%) من الزراع المبحوثين درجة تعرضهم لوسائل الاتصال الجماهيري مرتفعة من (15 درجة فأكثر) .
- 9 – المشاركة المجتمعية الرسمية :** تبين أن نسبة (31,1%) من الزراع المبحوثين درجة مشاركتهم في المنظمات الاجتماعية منخفضة من (4- أقل من 8) درجات ، وأن نسبة (45,0%) من الزراع المبحوثين درجة مشاركتهم في المنظمات الاجتماعية متوسطة من (8- أقل من 12) درجة، وأن نسبة (23,9%) من الزراع المبحوثين درجة مشاركتهم في المنظمات الاجتماعية مرتفعة من (12 درجة فأكثر) .
- 10- الانفتاح على العالم الخارجي :** أوضحت النتائج إرتفاع درجة إنفتاح غالبية المبحوثين (57,1%) على العالم الخارجي، وإنفتاح بنسبة (32,5%) منهم بدرجة متوسطة على العالم الخارجي بما يعني إرتفاع درجة وعي المبحوثين وتعرضهم لمواقع التواصل المجتمعي، وأماكن إتخاذ القرار .
- 11- الاتصال بوكلاء التغيير :** تبين أن أقل من نصف المبحوثين الزراع (47,9%) كانت درجة اتصاليهم بوكلاء التغيير في منطقتهم متوسطة، كما كانت درجة إتصاليهم بوكلاء التغيير مرتفعة لدى نسبة بلغت (30,7%) مما يشير الى أن الغالبية العظمى من الزراع يقعون في فئتي الإتصال بوكلاء التغيير المتوسط والمرتفع . بما يعني تبادل الآراء والأفكار والمعلومات وإكتساب الخبرات منهم بإعتبارهم قوى التغيير في المجتمع، ومن ثم إستفادتهم منها بما يعكس على أدائهم في تبني التوصيات الإرشادية المفيدة لهم .

جدول رقم (2): توزيع عينة الزراع المبحوثين وفقاً لمتغيراتهم المدروسة.

الإحراف	المتوسط	%	العدد	الخصائص	
		100	280	إجمالي عينة المبحوثين من الزراع	
,80861	2,5750	9,7	22	من 20- أقل من 36 سنة	
		39,3	110	من 36- أقل من 51 سنة	
		40,4	113	من 15 أقل من 66 سنة	
		12,5	35	من 66 سنة فأكثر	
,52380	2,0964	2,5	7	أعزب	
		,90	252	متزوج ويعول	
		5,0	14	متزوج ولا يعول	
		0,4	1	مطلق	
1,68673	3,8393	2,1	6	أرمل	
		9,6	27	أمي	
		23,6	66	يقرأ ويكتب	
		6,8	19	ابتدائي	
		8,6	24	إعدادي	
		36,4	102	مؤهل متوسط	
,59266	1,4964	14,6	41	مؤهل عالي	
		0,4	1	دراسات عليا	
		55,4	155	أسرة صغيرة (أقل من 6 أفراد)	
1,79245	2,1536	39,6	111	أسرة متوسطة من (6- أقل من 10 أفراد)	
		5,0	14	أسرة كبيرة (10 أفراد فأكثر)	
		51,1	143	مزارع	
0,44155	1,1536	30,0	84	موظف حكومي	
		1,1	3	قطاع عام	
		5,4	15	تاجر	
		3,6	10	حرفي	
		0,7	2	طالب	
		8,2	23	مهن أخرى	
0,68095	1,1286	87,9	246	حيازة صغيرة أقل من 48 قيراط	
		8,9	25	حيازة متوسطة من 48 أقل من 96 قيراط	
		3,2	9	حيازة كبيرة 96 قيراط فأكثر	
0,65739	1,4286	91,8	257	مساحة صغيرة أقل من 48 قيراط	
		6,4	18	مساحة متوسطة من 48 - أقل من 96	
		1,4	4	مساحة كبيرة من 96 قيراط فأكثر	
0,739	1,93	66,4	186	درجة تعرض صغيرة (5- أقل من 10)	
		24,3	68	درجة تعرض متوسطة من (10- أقل من 15)	
		9,3	26	درجة تعرض كبيرة من (15 فأكثر).	
0,67657	2,4679	31,1	87	درجة مشاركة منخفضة من (4- أقل من 8)	
		45,0	126	درجة مشاركة متوسطة من (8- أقل من 12)	
		23,9	67	درجة مشاركة مرتفعة من (12 فأكثر)	
0,494	2,092	10,4	29	درجة انفتاح منخفضة من (5- أقل من 10)	
		32,5	91	درجة انفتاح متوسطة من (10- أقل من 15)	
		57,1	160	درجة انفتاح عالية من (15 فأكثر).	
0,494	2,092	21,4	60	درجة اتصال منخفضة من (8- أقل من 16)،	
		47,9	134	درجة اتصال متوسطة من (16- أقل من 24)	
		30,7	86	درجة اتصال مرتفعة من (24 فأكثر).	

ويستخلص مما سبق أن أهم الخصائص المميزة للمبوحثين والتي أوضحتها النتائج الواردة بالجدول رقم (3) أن أعمار غالبيتهم تراوحت بين (36 – أقل من 51) سنة، متزوجون (1، 90%)، حاصلون على تعليم متوسط وعالي، متوسط حجم الأسرة بين (6 – 10) أفراد يمتحن أكثر من نصفهم مهنة الزراعة، غالبيتهم يحوزون أقل من 2 فدان، ويزرعون محصول القمح بنسبة ضئيلة، ودرجة تعرضهم لوسائل الإتصال الجماهيري متوسطة، كذلك درجة مشاركتهم المجتمعية متوسطة، وأن أكثر من نصف المبوحثين لديهم إنفتاح على العالم الخارجي بدرجة مرتفعة، وأن درجة إتصالهم بوكلاء التغيير كانت بدرجة متوسطة ومرتفعة لدى غالبية المبوحثين .

ثانياً: - معرفة الزراع المبوحثين بالأمراض التي تصيب محصول القمح :-

وأوضحت النتائج الواردة بالجدول رقم (3) والذي يختص بمعرفة الزراع المبوحثين بالأمراض التي تصيب محصول القمح أن معرفة غالبية المبوحثين تراوحت بين (6، 93% و 93,9%) بكل من امراض الصدأ الأصفر او المخطط (93,6%)، والتفحم السائب (3، 84%)، والصدأ الأسود المسمى بصدأ الساق (9، 73%)، في حين تبين أن أقل من نصف المبوحثين وبنسبة تراوحت بين (42,1% و 27,5%) يعرفون أمراض القمح مرتبة تنازلياً وهي التفحم المغطي (النتن) (42,1%)، والبياض الدقيقي (40,7%)، والنقرم الاصفر (34,6%)، والموازيك المخطط (34,6%)، والتخطيط البكتيري (29,3%)، ولفحة السنبله (27,9%)، ولفحة الورقة البكتيرية (27,5%) .

جدول رقم (3) التوزيع العددي والنسبي للزراع المبوحثين وفقاً لمعرفتهم بأمراض التي تصيب محصول القمح :

م	أ – الأمراض التي تصيب محصول القمح	يعرف		لا يعرف	
		%	التكرارات	%	التكرارات
1	الصدأ الأصفر (الصدأ المخطط)	93,6	262	6,4	18
2	الصدأ البرتقالي (صدأ الأوراق)	77,1	216	22,9	64
3	الصدأ الأسود (صدأ الساق)	73,9	207	26,1	73
4	التفحم السائب	84,3	236	15,7	44
5	التفحم المغطي أو النتن	42,1	118	57,19	162
6	البياض الدقيقي	40,7	114	59,3	166
7	التخطيط البكتيري	29,3	82	70,7	198
8	لفحة السنبله	27,9	78	72,1	202
9	لفحة الورقة البكتيرية	27,5	77	72,5	203
10	النقرم الاصفر	34,6	97	65,4	183
11	الموازيك المخطط	34,6	97	65,4	183

المصدر: استمارة الإستبيان

ويستخلص مما سبق أن :

– أكثر الأمراض التي يعرفها المبوحثون من الزراع هي الصدأ الأصفر (المخطط) (6، 93%)، والصدأ البرتقالي (صدأ الأوراق) (1، 77%)، والصدأ الأسود (صدأ الساق) (9، 73%)، والتفحم السائب (3، 74%) .

ثالثاً : - معرفة الزراع المبوحثين بوجود أو عدم وجود الأمراض التي تصيب محصول القمح :

أوضحت النتائج الواردة بالجدول رقم (4) والذي يختص بدرجة معرفة الزراع بتواجد الأمراض التي تصيب محصول القمح أو عدم تواجدها أن معرفة غالبية المبوحثين بوجود الأمراض التي تصيب محصول القمح بنسب تراوحت بين (87,5% و 71,4%) بكل من أمراض الصدأ الأصفر أو (المخطط) (87,5%)، والتفحم السائب (80,4%)، والصدأ البرتقالي (صدأ الأوراق) (75,0%)، والصدأ الأسود (صدأ الساق) (71,4%) .

كما أشارت النتائج أن أقل من نصف المبوحثين وبنسب تراوحت بين (39,3% و 25,7%) توجد بحقولهم بعض الأمراض مثل مرتبة تنازلياً وهي البياض الدقيقي (39,3%)، والتفحم المغطي أو النتن (35,7%)، والنقرم الأصفر (31,1%)، والموازيك المخطط (27,5%)، ولفحة السنبله (26,8%)، ولفحة الورقة البكتيرية والتخطيط البكتيري (25,7%) .

جدول رقم (4) التوزيع العددي والنسبي للزراع المبحوثين وفقاً لوجود أو عدم وجود الأمراض التي تصيب محصول القمح:

م	أ - الأمراض التي تصيب محصول القمح	التواجد		عدم التواجد	
		%	التكرارات	%	التكرارات
1	الصدأ الأصفر (الصدأ المخطط)	78,5	245	12,5	35
2	الصدأ البرتقالي (صدأ الأوراق)	75,0	210	25,0	70
3	الصدأ الأسود (صدأ الساق)	71,4	200	28,6	80
4	التفحم السائب	80,4	225	19,6	55
5	التفحم المغطى أو النتن	35,7	100	64,3	180
6	البياض الدقيقي	39,3	110	60,7	170
7	التخطيط البكتيري	25,7	72	74,3	208
8	لفحة السنبلية	26,8	75	73,1	205
9	لفحة الورقة اليكتيرية	25,7	72	74,3	208
10	التقرم الاصفر	31,1	87	68,9	193
11	الموازيك المخطط	27,5	77	72,5	203

المصدر : إستمارة الإستبيان

ويستخلص مما سبق أن أكثر الأمراض تواجداً لدى حقول محصول القمح هي الصدأ الأصفر 87,5%، والتفحم السائب 80,0%، والصدأ البرتقالي 75,0%، والصدأ الأسود 71,4%

رابعاً : معرفة الزراع المبحوثين بالتوصيات الإرشادية الخاصة بمكافحة أمراض محصول القمح أشارت النتائج الواردة بجدول رقم (5) فيما يتعلق بمعرفة المبحوثين بالتوصيات الإرشادية لمكافحة أمراض محصول القمح أن نسباً من المبحوثين تراوحت ما بين (51,8-75,4%)

يعرفون سبع عشرة توصية إرشادية وهي مرتبة ترتيباً تنازلياً وفقاً للنسب المئوية حيث جاء في مقدمتها : اتباع بعض العمليات الزراعية مثل الحرث والعزيق (75,4%)، في الري (72,5%)،

وعدم المغالاة في التسميد العضوي ولمكافحة الأصداء يستخدم مبيد كروان بمعدل 30 سم مكعب لكل 100 لتر ماء (69,3%) لكل منها، ويقاوم مرض التقرم الاصفر عن طريق مقاومة حشرة المن والتبكير في زراعة القمح حيث يساعد على الهروب من الإصابة بحشرة المن (67,5%)، وزراعة أصناف مقاومة (65,0%)، واستعمال المبيدات المتخصصة (63,9%) ولمكافحة الأصداء يستخدم مبيد أوبرا بمعدل 500 سم مكعب / للفدان (62,5%)، والقضاء

على الحشائش ولمكافحة الأصداء يستخدم مبيد مونتورو بمعدل 40 سم مكعب لكل 100 لتر ماء (62,1%)، لكل منها، وزراعة أصناف مبكرة النضج حتى يمكنها الهروب من ضرر الإصابة (61,8%)، ويقاوم مرض لفحة السنبلية عن طريق مقاومة التثايل النيماتودي، والتخلص وإزالة بقايا المحاصيل 1 لكل منها (61,1%)، ويكافح التفحم السائب بمبيد راكسيل بمعدل 1.2 سم مكعب / كجم تقاوي (56,1%)، ومبيد هاتريك بمعدل 0,7 سم مكعب / كجم تقاوي (55,0%)، ويقاوم مرض التخطيط البكتيري باستخدام حبوب سليمة خالية من البكتيريا، ويكافح البياض الدقيقي بنفس مبيدات الأصداء بنفس المعدلات عند ظهور المرض (51,8%).

جدول رقم (5) التوزيع العددي والنسبي للزراع المبحوثين وفقاً لمعرفتهم للتوصيات الإرشادية الخاصة بمكافحة الأمراض التي تصيب محصول القمح:

م	التوصيات الإرشادية لمكافحة الأمراض التي تصيب محصول القمح	يعرف		لا يعرف	
		%	التكرارات	%	التكرارات
1	زراعة أصناف مقاومة	65	182	35	98
2	زراعة أصناف مبكرة النضج حتى يمكنها الهروب من ضرر الإصابة	61,8	173	38,2	107
3	القضاء على الحشائش	62,1	174	37,9	106
4	التخلص وإزالة بقايا المحاصيل	61,1	171	39,9	109
5	الاعتدال في الري	72,5	203	27,5	77
6	عدم المغالاة في التسميد العضوي	69,3	194	30,7	86
7	اتباع بعض العمليات الزراعية مثل الحرث والعزيق	75,4	211	24,6	69
8	استعمال المبيدات المتخصصة	63,9	179	36,1	101
9	لمكافحة الأصداء يستخدم مبيد أوبرا بمعدل 500 سم مكعب / للفدان .	62,5	175	37,5	105
10	لمكافحة الأصداء يستخدم مبيد كروان بمعدل 30 سم مكعب لكل 100	69,3	194	30,7	86
11	لمكافحة الأصداء يستخدم مبيد مونتورو بمعدل 40 سم مكعب لكل 100	62,1	174	37,9	106
12	يكافح التفحم السائب بمبيد راكسيل بمعدل 1.2 سم مكعب / كجم تقاوي .	56,1	157	43,9	123
13	يكافح البياض الدقيقي بنفس مبيدات الأصداء بنفس المعدلات عند	51,8	145	48,2	135
14	يقاوم مرض التخطيط البكتيري باستخدام حبوب سليمة خالية من	54,6	153	45,4	127
15	يكافح التفحم السائب بمبيد هاتريك بمعدل 7 سم مكعب / كجم تقاوي .	55,0	154	45,0	126
16	يقاوم مرض لفحة السنبلية عن طريق مقاومة التثايل النيماتودي .	61,1	171	38,9	109
17	يقاوم مرض التقرم الاصفر عن طريق مقاومة حشرة المن والتبكير في	67,5	189	5	91

المصدر : إستمارة الإستبيان

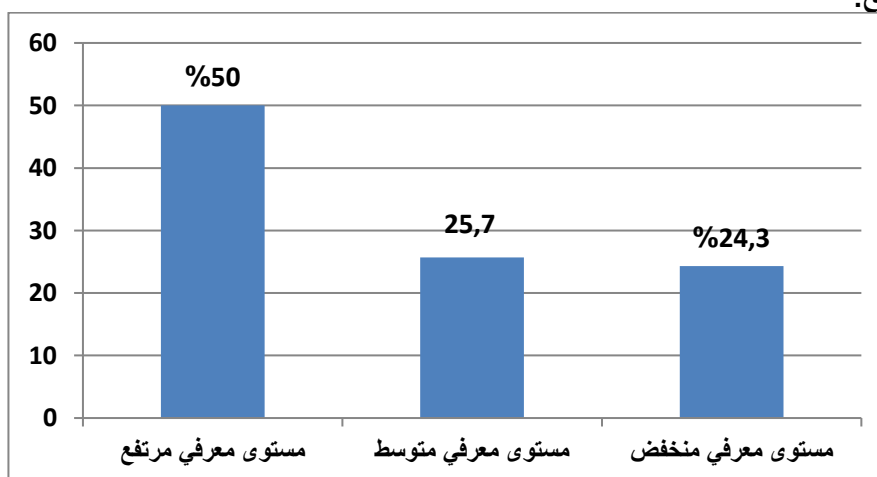
(ب) مستوى معرفة الزراع المبحوثين الإجمالي بالتوصيات الإرشادية الخاصة بمكافحة أمراض محصول القمح : أظهرت النتائج الواردة بجدول رقم (6) فيما يتعلق بمستوى معرفة الزراع المبحوثين الكلي بالتوصيات الفنية الخاصة بمكافحة أمراض محصول القمح أن نصف المبحوثين 50% مستوى معرفتهم الكلي بمكافحة أمراض القمح مرتفع؛ بينما 25,7% من المبحوثين مستوى معرفتهم الكلي متوسط؛ في حين أن 24,3% من المبحوثين معرفتهم الكلي منخفض بالتوصيات الفنية.

جدول رقم (6) التوزيع العددي والنسبي للمبحوثين من الزراع وفقاً لمستوى المعرفة الإجمالي بالتوصيات الإرشادية الخاصة بمكافحة أمراض محصول القمح :

مستوى المعرفة الكلي	التكرارات	%
مستوى معرفي مرتفع	140	50
مستوى معرفي متوسط	66	25,7
مستوى معرفي منخفض	74	24,3
الإجمالي	280	100

المصدر: إستمارة الإستبيان

شكل رقم (1) مخطط بياني يوضح مستوى معرفة المبحوثين الإجمالي بالتوصيات الإرشادية الخاصة بمكافحة أمراض محصول القمح:



ويُستخلص مما سبق أن:

أ- أن أكثر التوصيات الإرشادية الخاصة بمكافحة بعض أمراض محصول القمح التي لا يعرفها المبحوثين من الزراع هي : ويكافح البياض الدقيقي بنفس مبيدات الاصداء وبنفس المعدلات عند ظهور المرض بنسبة 48,2%، ويقاوم مرض التخطيط البكتيري باستخدام حبوب سليمة خالية من البكتريا والاعتدال في الري عند استخدام طريقة الري بالرش بنسبة 45,4%.

سادساً : - العلاقة الارتباطية بين الدرجات الكلية لمعرفة المبحوثين بالتوصيات الفنية لمكافحة أمراض محصول القمح والمتغيرات المستقلة المدروسة وتفسير التباين في الدرجات الكلية للمعرفة :

لتحديد العلاقة الارتباطية بين الدرجات الكلية لمعرفة المبحوثين بالتوصيات الإرشادية لمكافحة أمراض محصول القمح والمتغيرات المستقلة المدروسة ؛ تم صياغة الفرض الإحصائي القائل "لا توجد علاقة ارتباطية معنوية بين الدرجات الكلية لمعرفة المبحوثين بالتوصيات الإرشادية لمكافحة أمراض محصول القمح والمتغيرات المستقلة المدروسة التالية : السن، ومستوى التعليم، والحالة الاجتماعية، وحجم الأسرة، والمهنة الأساسية، ومساحة الحيازة الزراعية، والمساحة المزروعة بالقمح، والتعرض لوسائل الاتصال الجماهيري، والمشاركة المجتمعية الرسمية، والانفتاح على العالم الخارجي، والاتصال بوكلاء التغيير، وإختبار صحة هذا الفرض .

تم حساب معامل الارتباط البسيط لبيرسون بين الدرجة الكلية للدرجات الكلية لمعرفة المبحوثين بالتوصيات الإرشادية لمكافحة أمراض محصول القمح والمتغيرات المستقلة المدروسة، حيث أوضحت النتائج الواردة بجدول (7) أن الدرجة الكلية لمعرفة المبحوثين بالتوصيات الإرشادية لمكافحة أمراض محصول القمح والمتغيرات المستقلة المدروسة ذات علاقة ارتباطية طردية عند مستوى احتمالي 0,01، بمتغيرات مستوى التعليم، والمساحة المزروعة بالقمح، والتعرض لوسائل الاتصال الجماهيري، والمشاركة المجتمعية الرسمية، والاتصال بوكلاء التغيير، وجود علاقة ارتباطية طردية عند مستوى احتمالي 0,05، بمتغير الحالة الاجتماعية، وذات علاقة ارتباطية عكسية عند مستوى احتمالي 0,01 بمتغير حجم الأسرة، وذات علاقة عكسية معنوية عند مستوى احتمالي 0,05 مع متغير السن ؛ بينما لم تثبت

معنوية العلاقة بين الدرجة الكلية لمعارف المبحوثين بالتوصيات الإرشادية لمكافحة بعض أمراض محصول القمح والمتغيرات المستقلة التالية وهي المهنة الأساسية، ومساحة الحيازة الزراعية، والانفتاح على العالم الخارجي . وبناءً على النتائج سالفة الذكر يمكن رفض أجزاء الفرض الإحصائي القائلة " لا توجد علاقة ارتباطية معنوية بين الدرجة الكلية لمعارف المبحوثين بالتوصيات الفنية لمكافحة أمراض محصول القمح، والمتغيرات التالية: المهنة الأساسية، ومساحة الحيازة الزراعية، والانفتاح على العالم الخارجي"، في حين لا يمكن رفض أجزاء الفرض الإحصائي القائلة: لا توجد علاقة معنوية بين الدرجة الكلية لمعارف المبحوثين بالتوصيات الإرشادية لمكافحة بعض أمراض محصول القمح وبين كل من المتغيرات التالية : السن، ومستوى التعليم، والحالة الاجتماعية ، وحجم الأسرة، والمساحة المزروعة بالقمح، والتعرض لوسائل الاتصال الجماهيري، والمشاركة المجتمعية الرسمية، والاتصال بوكلاء التغيير".

جدول رقم (7) نتائج معامل الارتباط البسيط لبيرسون بين المعارف المبحوثين بالتوصيات الإرشادية لمكافحة بعض أمراض محصول القمح والمتغيرات المستقلة المدروسة :

قيم معامل الارتباط البسيط	المتغيرات المستقلة
0,121*	السن
**0,256	مستوى التعليم
138	الحالة الاجتماعية
**221-	حجم الأسرة
0,031	المهنة الأساسية
0,023	مساحة الحيازة الزراعية
**0,250	المساحة المزروعة بالقمح
**0,473	التعرض لوسائل الاتصال الجماهيري
**0,372	المشاركة المجتمعية الرسمية
0,113	الانفتاح على العالم الخارجي
**0,374	الاتصال بوكلاء التغيير

المصدر : جمعت وحسبت من استمارة الاستبيان ** عند مستوى معنوية 1% * عند مستوى معنوية 5%

ولتحديد نسب مساهمة كل من المتغيرات المستقلة ذات العلاقة الإرتباطية المعنوية في تفسير التباين الحادث في الدرجة الكلية لمعرفة المبحوثين بمكافحة أمراض محصول القمح : فقد تم وضع الفرض الإحصائي التالي " تسهم المتغيرات المستقلة ذات العلاقة الإرتباطية المعنوية في تفسير التباين الحادث في الدرجة الكلية لمعرفة المبحوثين بمكافحة أمراض محصول القمح، وهذه المتغيرات هي السن، ومستوى التعليم، والحالة الاجتماعية، وحجم الأسرة، ودرجة المشاركة المجتمعية الرسمية، والتعرض لوسائل الاتصال الجماهيري، والاتصال بوكلاء التغيير، والمساحة المنزرعة بالقمح.

ولإختبار صحة هذا الفرض تم حساب معامل التحليل الإنداري المتعدد الجزئي (Step Wise)، وأظهرت النتائج الواردة بجدول رقم (8) أنه يوجد أربعة متغيرات فقط من المتغيرات الثمانية ذات العلاقة الإرتباطية المعنوية تسهم في تفسير التباين الحادث في الدرجة الكلية لمعرفة المبحوثين بمكافحة أمراض محصول القمح وهي : المستوى التعليمي، والمشاركة المجتمعية الرسمية، والتعرض لوسائل الاتصال الجماهيري، والاتصال بوكلاء التغيير بمعامل إرتباط قدره 0,603، وتبلغ قيمة (F) 39,364 وهي قيمة معنوية عند مستوى إحتمالي 0,01 وبلغت قيمة معامل التحديد 0,335، والتي تشير إلى أن المتغيرات المستقلة الأربعة تفسر حوالي 36,5%

من التباين الحادث في الدرجة الكلية لمعرفة المبحوثين بمكافحة أمراض محصول القمح، وحيث يسهم المستوى التعليمي بنسبة 2,4% والمشاركة المجتمعية الرسمية 3,5%، والتعرض لوسائل الاتصال الجماهيري 22,4% والاتصال بوكلاء التغيير 8,2% وهذا يعني أنه يوجد متغيرات أخرى لم تتطرق إليها الدراسة تؤثر في الدرجة الكلية لمعرفة المبحوثين بمكافحة أمراض محصول القمح .

وبناءً على النتائج سالفة الذكر يمكن رفض أجزاء الفرض الإحصائي القائلة " لا تسهم المتغيرات المستقلة ذات العلاقة الإرتباطية المعنوية في تفسير التباين الحادث في الدرجات الكلية لمعرفة المبحوثين بمكافحة أمراض محصول القمح وهذه المتغيرات هي : المستوى التعليمي، والمشاركة المجتمعية الرسمية، والتعرض لوسائل الاتصال الجماهيري، والاتصال بوكلاء التغيير " في حين لا يمكن رفض أجزاء الفرض الإحصائي القائلة: " لا تسهم المتغيرات المستقلة ذات العلاقة الإرتباطية المعنوية في تفسير التباين الحادث في الدرجات الكلية لمعرفة المبحوثين بمكافحة أمراض محصول القمح، وهذه المتغيرات هي: السن، والحالة الاجتماعية، وحجم الأسرة، والمساحة المنزرعة بالقمح ".

جدول رقم (8) : نتائج التحليل الإرتباطي والإنحداري المتعدد المتدرج الصاعد للعلاقة بين الدرجة الكلية لمعرفة المبحوثين بمكافحة بعض أمراض محصول القمح وبعض المتغيرات المستقلة المدروسة :

المتغير الداخلى في	معامل	النسبة التراكمية	النسبة المئوية %	معامل	قيمة (T)
		0,024	2, 4	0,600	**3,255
المشاركة المجتمعية		0,035	3,5	0,864	**3,801
التعرض لوسائل	**0,473	0,224	22,4	0,812	**8,945
الاتصال بوكلاء	**0,373	0,082	8,2	0,326	**5,701

قيمة F المحسوبة = 39,364 قيمة معامل الإرتباط المتعدد = 0,603، معامل التحديد = 0,335

واستخلاصاً من العرض السابق لنتائج البحث يوصى بما يلي : من أجل مكافحة آفات محصول بمحافظة سوهاج وبناء على نتائج الدراسات يمكن التوصية بما يلي :

- 1 - تنفيذ البرنامج الإرشادي المقترح لمكافحة أمراض محصول القمح في هذه الدراسة.
- 2 - يجب على وزارة الزراعة النظر إلى حل مشكلات الزراع .
- 3 - ضرورة التنسيق بين الأجهزة المعنية بوزارة الزراعة والجهات الأخرى ذات الصلة بمكافحة أمراض القمح.
- 4 - ضرورة اجراء مزيد من الدراسات التي لم تتطرق إليها الدراسة والتي من شأنها أن تؤثر على مكافحة أمراض محصول القمح.
- 5 - الإستعانة بالمختصين في إعداد التربية ومراحل الإنتاج الزراعي .

المراجع

- 1- خيرى الصغير، 1968 : محاصيل الحقل، طرابلس، بيروت
- 2 - عبد لحيمد محمد حسنين، 2001 : القمح، ديت، القاهرة
- 3 عبد العظيم احمد عبد الجواد وعادل محمود احمد ابو شتية، 1998 : انتاج محاصيل الحقل، القاهرة، جامعة عين شمس
- 4 - لجنة مبيدات الآفات الزراعية، 2020 : التوصيات المعتمدة لمكافحة الآفات الزراعية، وزارة الزراعة واستصلاح الأراضي، جمهورية مصر العربية
- 5 - محمد محمد كذلك، 2000 : زراعة القمح , منشأة المعارف, الاسكندرية
- 6 - مركز البحوث الزراعية، 2014 : زراعة القمح في الأراضي الجديدة، نشرة رقم 1333 لسنة 2014 م، الإدارة المركزية للإرشاد الزراعي والبيئة، مركز البحوث الزراعية، وزارة الزراعة واستصلاح الأراضي، جمهورية مصر العربية، مطابع مركز الدعم الإعلامي بالإسماعيلية .
- 7 - مركز البحوث الزراعية، 2016 : زراعة القمح في الأراضي القديمة، نشرة رقم 1367 لسنة 2016 م، الإدارة المركزية للإرشاد الزراعي والبيئة، مركز البحوث الزراعية، وزارة الزراعة واستصلاح الأراضي، جمهورية مصر العربية، مطابع مركز الدعم الإعلامي للتنمية بديكرنس _ دقهلية .
- 8 - مركز البحوث الزراعية، 2017 : زراعة القمح في الأراضي الجديدة، نشرة رقم 1371 لسنة 2017 م، الإدارة المركزية للإرشاد الزراعي، مركز البحوث الزراعية، وزارة الزراعة واستصلاح الأراضي، جمهورية مصر العربية، مطابع مركز الدعم الإعلامي بملوي .
- 9 - مركز المعلومات، 2013 : أهم الأمراض التي تصيب محصول القمح- محمد محمد كذلك، 2000 : زراعة القمح، منشأة المعارف، الاسكندرية

الملخص العربي

المستوى المعرفي للزراع بالأمراض التي تصيب محصول القمح

- استهدف هذا البحث بصفة رئيسية تحديد المستوى المعرفي للمزارعين بأهم الأمراض التي تصيب محصول القمح بمحافظة سوهاج، وتم إجراء البحث على عينة من الزارعين بمحافظة سوهاج والبالغ عددهم (280) زارعاً، وتم تجميع البيانات باستخدام استمارة الاستبيان بالمقابلة الشخصية، وباستخدام برنامج (SPSS) لتحليل البيانات للعلوم الإجتماعية والعرض الجدولي بالتكرارات والمتوسط الحسابي، والانحراف المعياري، والنسب المئوية، ومعامل الإرتباط البسيط والمتعدد، ومعامل الانحدار الجزئي؛ وتوصل البحث إلى أهم النتائج التالية:
- 1- أن حوالي (75%) من عينة الزراع المبحوثين معارفهم مرتفعة إلى متوسطة بأهم التوصيات الزراعية لمكافحة أمراض محصول القمح وأكثر من نصف الزراع تنفيذهم لتلك التوصيات مرتفعة.
 - 2- بينت النتائج وجود علاقة ارتباطية معنوية بين المستوى المعرفي للزراع المبحوثين وبين كل من (السن، المستوى التعليمي، الحالة الاجتماعية، حجم الأسرة، المهنة الأساسية، الحيازة الأرضية، مساحة القمح المنزرعة، والتعرض لوسائل الاتصال الجماهيري، والانفتاح على العالم الخارجي، المشاركة الاجتماعية الرسمية، والاتصال بوكلاء التغيير).

الكلمات المفتاحية: المعرفة – محصول القمح- الأمراض التي تصيب محصول القمح.