



البناء السيكومتري لاستبيان المعوقات التي تواجه انتشار رياضة المصارعة

ا.د/ محمد إبراهيم الباقرى

أستاذ علم النفس الرياضي بقسم أصول التربية الرياضية كلية التربية الرياضية – جامعة مدينة السادات

ا.د/ نرمين رفيق محمد

أستاذ علم النفس الرياضي ورئيس قسم أصول التربية الرياضية كلية التربية الرياضية – جامعة مدينة السادات

الباحث / إبراهيم محمد أحمد حبيبه

باحث مسجل بدرجة الماجستير بقسم أصول التربية الرياضية كلية التربية الرياضية – جامعة مدينة السادات

Doi :

ملخص البحث باللغة العربية

البناء السيكومتري لاستبيان المعوقات التي تواجه انتشار رياضة المصارعة كما لاحظ الباحثون من خلال عملهم الأكاديمي والأهلي ومن خلال مقابلة الكثير من المدربين واللاعبين في فروعهم أو أثناء المباريات في بطولات الجمهورية أن الكثير من اللاعبين، بل والمدربين يعانون من الكثير من المعوقات التي قد تحد من قدراتهم وخبراتهم للوصول إلى أعلى المستويات الرياضية، وذلك لأن المدرب واللاعب مطالب دائما بتحقيق النتائج الايجابية مع وجود مؤثرات خارجية تجعلهم عرضة للمشاكل والصعوبات. كما يرى الباحثون إن محاولة الكشف والتعرف على طبيعة المعوقات قد يوفر الحلول الممكنة لإزالتها والتغلب عليها، الأمر الذي دفع الباحثون إلى إجراء مثل هذا البحث لجمع المعلومات عن المعوقات الأكثر انتشارا والتي يعاني منها لاعبي المصارعة ومدربها في الفروع المختلفة والتابعة للاتحاد المصري للمصارعة، بما يحقق أعلى مستويات الاقتصاد في الجهد والوقت وتجنب العقبات التي تعوق تقدم رياضة المصارعة.

ولقد لاحظ الباحثون من خلال خبراتهم بالمباريات المحلية والدولية والعالمية بالمصارعة الرومانية والحرّة التركيز من قبل المصارع علي إحراز أعلى النقاط من أجل حسم النزال وذلك من خلال التركيز علي استخدام المسكات التي يمكن الحصول منها علي هذه النقاط ومنها مهارات الرمي و التقوس، مع الاخذ في الاعتبار مهارات الدفاع والهجوم المضاد على تلك المهارات من قبل اللاعب المنافس والتي يمكن أن تؤثر علي سير المباراة وعدم تحقيق النقاط المطلوبة.

الكلمات الاستدلالية للبحث :

البناء السيكومتري، المصارعة , المعوقات





مشكلة البحث وأهميته

تعتبر الرياضة مصدرا للإلهام الفكري والتفوق البشري، ومضمارا شريفا للتنافس بين البشرية ، وابرار المواهب والقدرات البدنية والذهنية ، والمهارات الجسدية ، كما تلعب الرياضة دورا كبيرا بين الشعوب للتعرف علي ثقافتهم والتي تسهم في إيصال الرسائل الانسانية القائمة علي التسامح والمحبة ونبذ العنصرية . (١ : ١) .

والرياضة أحد الأنشطة المألوفة والتي تتضمن العديد من العمليات الاجتماعية المتنوعة والتي تلعب دورا ايجابيا في الحد من بعض المظاهر السلوكية الغير مرغوبة والتي تم رصدها علي بعض الافراد الممارسين من خلال تطبيق قواعد القوانين المنظمة للممارسة. (١٨ : ٥٧٥)

كما أن النشاط الرياضي يهدف إلى تربية الفرد تربية متزنة وتوفير فرص عديدة للتكوين الخلفي والاجتماعي إذ إنه ينمي في الفرد الصفات الاجتماعية التي تدعم حياته مثل التعاون مع الاخرين، وضبط النفس، والاعتزاز بالانتماء للجماعة والاخلاص لها إلى غير ذلك من الصفات الاجتماعية والخلقية التي تؤثر تأثيرا فعالا في تنمية الشخصية وتماسك المجتمع" (٢ : ٢٦)

وتعد لعبة المصارعة من الالعب الفردية التي حققت انتشارا واسعا في أرجاء العالم لما لها من مزايا تربوية وبدنية وعقلية، وتشهد هذه اللعبة تطورا سريعا ومستمر في مستوى أداء مصارعها ونتائج نازلاتها، مما يضيف متطلبات فنية وخططيه يستوجب مراعاتها عند إعداد وتنفيذ برامجها التدريبية الخاصة بها .

كما أن تحقيق الانجاز العالي وحسم النزال هو ما يسعى إليه اللاعبين والمدربين والمعنيون بلعبة المصارعة وإن امتلاك المهارات الحركية والاسلوب الخططي في الصراع يستند في الاساس علي توافر متطلبات بدنية خاصة تسهم بشكل فعال في تحقيق نتائج أفضل (١٩ : ١٥)

ولقد لاحظ الباحثون من خلال خبراتهم بالمباريات المحلية والدولية والعالمية بالمصارعة الرومانية والحررة التركيز من قبل المصارع علي إحراز أعلى النقاط من أجل حسم النزال وذلك من خلال التركيز علي استخدام المسكات التي يمكن الحصول منها علي هذه النقاط ومنها مهارات الرمي و التقوس، مع الاخذ في الاعتبار مهارات الدفاع والهجوم المضاد علي تلك المهارات من قبل اللاعب المنافس والتي يمكن أن تؤثر علي سير المباراة وعدم تحقيق النقاط المطلوبة.

كما لاحظ الباحثون من خلال عملهم الأكاديمي والأهلي ومن خلال مقابلة الكثير من المدربين واللاعبين في فروعهم أو أثناء المباريات في بطولات الجمهورية أن الكثير من اللاعبين بل والمدربين يعانون من الكثير من المعوقات التي قد تحد من قدراتهم وخبراتهم للوصول إلي أعلى المستويات





الرياضية ، وذلك لأن المدرب واللاعب مطالب دائما بتحقيق النتائج الايجابية مع وجود مؤثرات خارجية تجعلهم عرضة للمشاكل والصعوبات .

كما يرى الباحثون إن محاولة الكشف والتعرف علي طبيعة المعوقات قد يوفر الحلول الممكنة لإزالتها والتغلب عليها ، الأمر الذي دفع الباحثون إلى إجراء مثل هذا البحث لجمع المعلومات عن المعوقات الأكثر انتشارا والتي يعاني منها لاعبي المصارعة ومدربيها في الفروع المختلفة والمتابعة للاتحاد المصري للمصارعة ، بما يحقق أعلي مستويات الاقتصاد في الجهد والوقت وتجنب العقبات التي تعوق تقدم رياضة المصارعة .

هدف البحث :

- يهدف البحث الحالي إلى بناء استبانة معوقات انتشار رياضة المصارعة بجمهورية مصر العربية.

تساؤل البحث :

- ما هي المحاور المكونة لمقياس معوقات انتشار رياضة المصارعة بجمهورية مصر العربية؟

إجراءات البحث

منهج البحث :

استخدم الباحثون المنهج الوصفي حيث أنه المنهج المناسب لطبيعة هذا البحث.

مجتمع وعينة البحث :

يشتمل مجتمع البحث على لاعبي ولاعبات ومدربي المصارعة للموسم الرياضي ٢٠٢٢ / ٢٠٢٣ ، وقد قام الباحثون باختيار عينة قوامها (١٠٠) لاعب ولاعبة من فروع الاتحاد المصري للمصارعة.

خطوات بناء المقياس :

قام الباحثون فيما يتصل بالمعوقات بدراسة التعريفات المختلفة والتي أوردتها المراجع العربية منها أو الأجنبية وكذلك الدراسات والبحوث المتعلقة بدراسة المعوقات ومصادرها المختلفة، وأساليب قياسها وكذا التأثيرات المختلفة لتعرض للمعوقات في المجال الرياضي و التربوي بصفة عامة وفي مجال المصارعة بصفة خاصة ، وكذلك التعرف على الأبعاد المكونة للمعوقات والتي أفادت الباحثون في تحديد مكونات المقياس الحالي وبناء محاوره وعباراته .





وقد ألتزم الباحثون بعدة خطوات للوصول إلى مقياس معوقات انتشار رياضة المصارعة وهي :

١. تحديد أهداف المقياس .
٢. تحديد مكونات المقياس وتعريف أبعاده من خلال مكونات المقاييس السابقة وعمل جدول توزيع تكراري لها .
٣. عرض تعريف المحاور على مجموعة من المصارعين من خلال استبيان مفتوح كدراسة استطلاعية لمحاولة تحويل تلك التعريفات إلى عبارات عن طريق المصارعين عينة البحث .
٤. صياغة عبارات الابعاد المستقاة من الاستبيان المفتوح .
٥. إعادة عرض العبارات مجملة على المصارعين والمصارعات عينة البحث مضافا إليها في ورقة منفصلة بها تعريف كل بعد وذلك لوضع رقم البعد أمام كل عبارة والخاصة به .
٦. استبعاد العبارات ذات الصعوبة العالية والمستخلصة من إعادة العرض.
٧. حساب المعاملات العلمية للمقياس .

أولا : . تحديد أهداف استبيان معوقات انتشار ممارسة رياضة المصارعة بجمهورية مصر العربية.

يحاول الباحثون الوصول إلى أداة يمكن من خلالها علي المعوقات ، ومصادرها ، ولما كان لاعبي المصارعة لهم طبيعة خاصة من حيث العبء الواقع عليهم سواء في التدريب أو المنافسة لذا كان لزاما أن يتوافر بالمقياس النقاط التالية .

(١) يجب أن يعبر المقياس في بنائه الأساسي على أن المعوقات حالة معوقة وتحمل في طياتها مواقف أو مظاهر سلبية للاعب المصارعة.

(٢) يجب أن يعبر المقياس عن تعريف المعوقات باعتبارها " جملة العناصر والمتغيرات التي تؤثر في ممارسة رياضة المصارعة وتحول دون استمرارية اللاعبين في ممارسة اللعبة، كما أنها الشيء الذي يعوق التقدم في السير، سواء ذلك بعوائق طبيعية أو مصطنعة، ويؤدي ذلك إلى التعثر في إنجاز المواقف" (١٢ : ٦) . كما أنها الدرجة التي يحصل عليها المصارع من خلال الإجابة عن أداة القياس في هذا البحث (تعريف اجرائي)

(٣) يجب أن يتناول المقياس خصائص لاعبي المصارعة.

(٤) يجب أن يتصف المقياس بالشمولية في تناوله لأهم وأغلب المعوقات التي يحتمل أن يتعرض لاعبي المصارعة إليها .





ومن خلال القراءات النظرية والدراسات التي تعرض لها الباحثون أن جميع الأدوات التي استخدمت في الدراسات قد تمحورت حول المحاور الخمسة المكونة للمعوقات .

٢ . قام الباحثون بالإطلاع وتحليل العديد من القوائم والاستبيانات التي تم إعدادها والتي منها : .

- استبيان معوقات انتشار رياضة الملاكمة بمحافظة الوجه القبلي لشريف إسماعيل (٢٠٠٨) (٦)
- استبيان المعوقات التي تواجه لاعبي كرة الطاولة في الأندية الأردنية لمحمود الحليق (٢٠٠٥) (٢١)

- استبيان المعوقات التي تعترض عملية التطبيق العملي لطلبة وطالبات كلية التعليم الاساسي قسم التربية الرياضية لهناء التميمي (٢٠٠٧) (٢٦) .

- استبيان المعوقات التي تواجه لاعبي الكرة الطائرة بدولة الكويت لأمانة العلي (٢٠٠٨) (٣).

- استبيان معوقات ممارسة كرة القدم لدى طالبات تخصص التربية البدنية في الجامعات الفلسطينية لوليد خنفر (٢٠١٠) (٢٥) .

- استبيان العوائق التي تواجه لاعبي كرة القدم في القسم الشرقي لمهدي سحاحي (٢٠١٢) (٢٣)

- استبيان معوقات ممارسة رياضة التايكواندو من وجهة نظر اللاعبين في محافظة الزرقاء لزياد الموسوي (٢٠١٣) (٥)

- استبيان الصعوبات التي تواجه لاعبي الكرة الطائرة في الأندية الليبية لخالد الكموشي (٢٠٢٠) (٤)

- ومن خلال قوائم المعوقات المختلفة فقد أستخلص الباحثون العديد من المحاور التي يمكن أن تكون من أهم محاور معوقات ممارسة المصارعة والموضحة في جدول (١) .

كما قام الباحثون بالاطلاع علي دراسة مجدي محفوظ (٢٠٠٤) (١٢) ، دراسة فتحي أبو جامع (٢٠٠٦) (٩) ، دراسة محمد صالح (٢٠١٣) (١٧) ، دراسة كريم عبد الحكم (٢٠١٧) (١١) ، دراسة ميسم طارق عبد الرازق (٢٠٢١) (٢٤) ، دراسة الكسندرس وآخرون (Alexandris et.al, 2002) (١٠٤) ، دراسة يونج وآخرون (young ,et,al 2003) (122) ، دراسة أندرسون (Anderson,٢٠٠٧) (١٠٧) ، دراسة ديفيد وايت (٢٠٠٨) (١١٠) ، دراسة فيلالبا وقونزاليز وماريا ودياز بوليدو (Díaz–Pulido, &Villalba, González, María ٢٠١٧)





(١٢٠) ، دراسة دونج وك ، تارين بريس (٢٠١٨) (١١٢) ، دراسة كونستانتينوس كورونيوس
وثانوس كريماديس (٢٠١٨) (١١٧) .

جدول (١)

التوزيع التكراري لمحاوِر المعوقات المستخلصة

مسلسل	المحور	التكرار	النسبة المئوية
١	المعوقات الاجتماعية	٩	%81.8
٢	المعوقات المادية	٩	%81.8
٣	المعوقات الاعلامية	٨	%72.7
٤	المعوقات الفنية	٩	%81.8
٥	المعوقات الادارية	٨	%72.7
٦	معوقات الامكانات	٥	%45.5
٧	معوقات الخطط التدريبية والرامج الزمنية	٦	%54.5
٨	المعوقات الصحية	٦	%54.5
٩	معوقات التخطيط والاهداف	٧	%63.6
١٠	المعوقات المتعلقة بالنواحي النفسية	٧	%63.6
١١	معوقات الدراسة والعمل	٧	% 63.6

وقد قام الباحثون باختيار أكثر الابعاد تكراراً وهي " المعوقات الاجتماعية ، المعوقات المادية ، المعوقات الاعلامية ، المعوقات الفنية ، المعوقات الادارية .

٣ . قام الباحثون بوضع التعريفات الإجرائية للمحاوِر المختارة وهي :

أ . المعوقات الاجتماعية وتعنى " جملة المعوقات أو الصعوبات التي تواجه ممارسي المصارعة سواء من الأصدقاء أو زملاء الدراسة أو داخل الأسرة " (تعريف اجرائي)

ب . المعوقات المادية وتعنى " ارتفاع تكاليف تجهيز مساعدات التدريب بمراكز الشباب والاندية وكذلك قدرة اللاعبين وأولياء أمورهم وقلة الموارد المالية لتقديم برامج تدريبية والاستعانة بخبرات ذات كفاءة عالية في ميدان التدريب " .

ج . المعوقات الاعلامية وتعنى " تتمثل في تجاهل الوسائط الاعلامية سواء كانت مقروءة أو مرئية للألعاب الفردية وبصفة خاصة المصارعة أو ممارستها وعدم الاهتمام بنشر أو متابعة البطولات الخاصة بها سواء كانت محلية أو دولية " . (تعريف اجرائي)





د . المعوقات الفنية وتعنى " هي جملة المشكلات التي تواجه المصارعين أثناء العملية التدريبية فيما يخص زمن وموعد ومحتوي الوحدة التدريبية وكذلك الاداءات التكتيكية أو التكنيكية " (تعريف إجرائي)

هـ . المعوقات الادارية وتعنى " ضعف التخطيط والتنسيق على مستوى الاجهزة التدريبية المعنية وعدم القيام بالتغيرات التنظيمية المطلوبة في العملية التدريبية من إضافة أو دمج بعض الاختصاصات وتحديد السلطات والمسؤوليات بين الاجهزة المختلفة . (تعريف اجرائي)

٤ . قام الباحثون بعرض تعريف المعوقات، وكذا تعريفات المحاور المختارة على عينة

مكونة من (٥٠) لاعبا ولاعبة من لاعبي المصارعة وذلك خلال الفترة من الثلاثاء ١١/١٠/٢٠٢٢ وحتى يوم الاربعاء ٢٦/١٠/٢٠٢٢، ومن خلال الاستبيان المفتوح طلب منهم تحويل تعريف المحور إلى عبارات كما يشعر بها أو يفهمها هو أو كما يشعر بها أحد زملائه المقربين. مرفق(١)

٥ . قام الباحثون بحصر عبارات كل محور على حدة ، وقد بلغت عبارات المحور الأول (٢٣) عبارة ، وعبارات المحور الثاني (٢٠) عبارة ، وعبارات المحور الثالث (٢٠) عبارة ، وعبارات المحور الرابع (٢٥) عبارة ، وعبارات المحور الخامس (٢٥) عبارة ، ثم قام الباحثون بإعادة صياغتها لغويا وتجميعها في قائمة واحدة وحسب ترتيب معين ، ثم قاموا بعرضها مرة أخرى على نفس اللاعبين بالإضافة لتعريفات المحاور وطلب منهم وضع كل عبارة في المحور الخاص بها وذلك من يوم الاربعاء الموافق ٢ / ١١ / ٢٠٢٢ وحتى يوم الاحد الموافق ٦ / ١١ / ٢٠٢٢ . مرفق (٢)

٦ . قام الباحثون بتفريغ استجابات اللاعبين وذلك لتحليل مفردات وعبارات المحاور بقصد تحديد مدى الصعوبة والسهولة للمفردات وكذلك الحصول على معاملات التمييز والجدول (٢) ، (٣) توضح ذلك .

جدول (٢)

معاملات السهولة والصعوبة لعبارات لاستبيان معوقات انتشار رياضة المصارعة بجمهورية مصر العربية

م	معامل السهولة	معامل الصعوبة	م	معامل السهولة	معامل الصعوبة	م	معامل السهولة	معامل الصعوبة	م	معامل السهولة	معامل الصعوبة
١	٠.٧٢	٠.٢٨	٣٠	٠.٩٢	٠.٠٨	٥٩	٠.٧٤	٠.٢٦	٨٨	٠.٩٢	٠.٠٨
٢	٠.٨٠	٠.٢٠	٣١	٠.٩٠	٠.١٠	٦٠	٠.٧٨	٠.٢٢	٨٩	٠.١٠	٠.٩٠
٣	٠.٩٠	٠.١٠	٣٢	٠.٩٢	٠.٠٨	٦١	٠.٧٤	٠.٢٦	٩٠	٠.٩٢	٠.٠٨





معامل الصعوبة	معامل السهولة	م	معامل الصعوبة	معامل السهولة	م	معامل الصعوبة	معامل السهولة	م	معامل الصعوبة	معامل السهولة	م
٠.٨٢	٠.١٦	٩١	٠.٢٨	٠.٧٢	٦٢	٠.٨٢	٠.١٦	٣٣	٠.٨٢	٠.١٨	٤
٠.٨٠	٠.٢٠	٩٢	٠.٧٦	٠.٢٤	٦٣	٠.٨٠	٠.٢٠	٣٤	٠.٩٦	٠.٠٤	٥
٠.٢٢	٠.٧٨	٩٣	٠.١٤	٠.٨٦	٦٤	٠.٢٢	٠.٧٨	٣٥	٠.١٦	٠.٨٤	٦
٠.٢٠	٠.٨٠	٩٤	٠.٢٢	٠.٧٨	٦٥	٠.٨٠	٠.٢٠	٣٦	٠.١٤	٠.٨٦	٧
٠.٨٦	٠.١٤	٩٥	٠.١٠	٠.٩٠	٦٦	٠.١٤	٠.٨٦	٣٧	٠.٩٠	٠.١٠	٨
٠.٢٢	٠.٧٨	٩٦	٠.٨٠	٠.٢٠	٦٧	٠.٢٢	٠.٧٨	٣٨	٠.٩٢	٠.٠٨	٩
٠.١٤	٠.٨٦	٩٧	٠.٢٠	٠.٨٠	٦٨	٠.٨٦	٠.١٤	٣٩	٠.١٨	٠.٨٢	١٠
٠.١٠	٠.٩٠	٩٨	٠.٢٠	٠.٨٠	٦٩	٠.١٠	٠.٩٠	٤٠	٠.٩٦	٠.٠٤	١١
٠.١٨	٠.٨٢	٩٩	٠.٢٨	٠.٧٢	٧٠	٠.١٨	٠.٨٢	٤١	٠.٠٨	٠.٩٢	١٢
٠.٩٠	٠.١٠	١٠٠	٠.٧٨	٠.٢٢	٧١	٠.١٠	٠.٩٠	٤٢	٠.٢٦	٠.٧٤	١٣
٠.٠٨	٠.٩٢	١٠١	٠.٢٤	٠.٧٦	٧٢	٠.٩٢	٠.٠٨	٤٣	٠.١٢	٠.٨٨	١٤
٠.١٢	٠.٨٨	١٠٢	٠.١٤	٠.٨٦	٧٣	٠.١٢	٠.٨٨	٤٤	٠.٢٢	٠.٧٨	١٥
٠.١٠	٠.٩٠	١٠٣	٠.٢٢	٠.٧٨	٧٤	٠.١٠	٠.٩٠	٤٥	٠.١٠	٠.٩٠	١٦
٠.٠٨	٠.٩٢	١٠٤	٠.٨٠	٠.٢٠	٧٥	٠.٩٢	٠.٠٨	٤٦	٠.٩٠	٠.١٠	١٧
٠.١٢	٠.٨٨	١٠٥	٠.٢٨	٠.٧٢	٧٦	٠.١٢	٠.٨٨	٤٧	٠.١٠	٠.٩٠	١٨
٠.٨٠	٠.٢٠	١٠٦	٠.٢٤	٠.٧٦	٧٧	٠.٢٢	٠.٧٨	٤٨	٠.٠٦	٠.٩٤	١٩
٠.١٦	٠.٨٤	١٠٧	٠.١٨	٠.٨٢	٧٨	٠.١٦	٠.٨٤	٤٩	٠.٩٢	٠.٠٨	٢٠
٠.١٠	٠.٩٠	١٠٨	٠.١٨	٠.٨٢	٧٩	٠.٨٢	٠.١٨	٥٠	٠.١٠	٠.٩٠	٢١
٠.٠٨	٠.٩٢	١٠٩	٠.١٠	٠.٩٠	٨٠	٠.١٠	٠.٩٠	٥١	٠.٩٠	٠.١٠	٢٢
٠.١٢	٠.٨٨	١١٠	٠.٨٠	٠.٢٠	٨١	٠.٠٨	٠.٩٢	٥٢	٠.١٠	٠.٩٠	٢٣
٠.٨٠	٠.٢٠	١١١	٠.١٢	٠.٨٨	٨٢	٠.٧٤	٠.٢٦	٥٣	٠.٠٨	٠.٩٢	٢٤
٠.٠٨	٠.٩٢	١١٢	٠.١٠	٠.٩٠	٨٣	٠.١٢	٠.٨٨	٥٤	٠.٨٨	٠.١٢	٢٥
٠.١٢	٠.٨٨	١١٣	٠.٠٨	٠.٩٢	٨٤	٠.٢٢	٠.٧٨	٥٥	٠.١٠	٠.٩٠	٢٦
			٠.٨٠	٠.٢٠	٨٥	٠.١٠	٠.٩٠	٥٦	٠.٠٨	٠.٩٢	٢٧
			٠.٢٢	٠.٧٨	٨٦	٠.٢٦	٠.٧٤	٥٧	٠.١٢	٠.٨٨	٢٨
			٠.٠٨	٠.٩٢	٨٧	٠.٩٠	٠.١٠	٥٨	٠.٢٢	٠.٧٨	٢٩

يتضح من الجدول (٢) أن معامل السهولة قد تراوح ما بين (٠.٧٢ ، ٠.٩٢) و معامل الصعوبة قد تراوح ما بين (٠.١٠ ، ٠.٩٦) ولتأكيد درجة الصدق الوصفي قام الباحثون بإيجاد معمل التمييز والجدول التالي جدول رقم (٣) يوضح ذلك .



جدول (٣)

معامل التمييز لعبارات لاستبيان معوقات انتشار رياضة المصارعة جمهورية مصر العربية

م	معامل التمييز	م	معامل التمييز	م	معامل التمييز	م	معامل التمييز	م	معامل التمييز
١	0.56	٢٤	0.52	٤٧	0.20	٧٠	0.60	٩٣	0.51
٢	0.52	٢٥	0.11	٤٨	0.84	٧١	٠.٠٤	٩٤	0.60
٣	0.60	٢٦	0.60	٤٩	0.60	٧٢	0.52	٩٥	0.12
٤	0.12	٢٧	0.60	٥٠	٠.١١	٧٣	0.60	٩٦	0.80
٥	0.2	٢٨	0.51	٥١	0.84	٧٤	0.62	٩٧	٠.١٢
٦	0.80	٢٩	0.60	٥٢	0.48	٧٥	٠.١٢	٩٨	0.48
٧	0.60	٣٠	0.52	٥٣	٠.٨	٧٦	0.52	٩٩	0.56
٨	0.20	٣١	0.80	٥٤	0.52	٧٧	0.80	١٠٠	0.10
٩	0.24	٣٢	0.68	٥٥	0.62	٧٨	0.68	١٠١	0.64
١٠	0.52	٣٣	0.60	٥٦	0.64	٧٩	0.68	١٠٢	0.64
١١	٠.١٨	٣٤	0.12	٥٧	0.52	٨٠	0.60	١٠٣	0.52
١٢	0.68	٣٥	0.84	٥٨	٠.٢	٨١	٠.١٠	١٠٤	0.56
١٣	0.52	٣٦	٠.١٤	٥٩	0.51	٨٢	0.52	١٠٥	0.84
١٤	0.56	٣٧	0.60	٦٠	0.60	٨٣	0.56	١٠٦	0.4
١٥	0.60	٣٨	0.64	٦١	0.52	٨٤	0.60	١٠٧	0.64
١٦	0.60	٣٩	٠.٢	٦٢	0.80	٨٥	0.10	١٠٨	0.84
١٧	0.11	٤٠	0.48	٦٣	٠.١٢	٨٦	0.51	١٠٩	0.48
١٨	0.60	٤١	0.56	٦٤	0.48	٨٧	0.60	١١٠	0.56
١٩	0.52	٤٢	0.52	٦٥	0.56	٨٨	0.52	١١١	0.8
٢٠	٠.١١	٤٣	٠.١٢	٦٦	0.52	٨٩	0.80	١١٢	0.62
٢١	0.68	٤٤	0.64	٦٧	٠.١٤	٩٠	0.68	١١٣	0.64
٢٢	٠.٨	٤٥	0.52	٦٨	0.64	٩١	0.60		
٢٣	0.68	٤٦	٠.٢٢	٦٩	0.52	٩٢	٠.٢		

يتضح من الجدول (٣) أن معامل التمييز (التباين) قد تراوحت ما بين (0.20، 0.84) لذا قام الباحثون باستبعاد العبارات ذات الصعوبات العالية ومن خلال ذلك وصل عدد عبارات المقياس إلى (٨٥) ممثلة للمحاور الخمسة .





ثالثا : حساب المعاملات العلمية للمقياس :

قام الباحثون بإيجاد المعاملات العلمية للاستبيان على عينة مكونة من (١٠٠) لاعب ولاعبة من لاعبي المصارعة وذلك خلال الفترة من يوم السبت الموافق ٢٠ / ١١ / ٢٠٢١ إلى يوم السبت الموافق ١٥ / ١ / ٢٠٢٢ .

أولا صدق المقياس

قام الباحثون بالتحقق من صدق الاستبيان عن طريق إيجاد الصدق الوصفي وكذلك إيجاد الصدق الإحصائي .

أ . الصدق الوصفي

وقد قام الباحثون بالتحقق من صدق الاستبيان عن طريق : - الصدق الظاهري : - وقد وضح ذلك للباحثون من خلال إيجاد معامل السهولة والصعوبة وكذا إيجاد معامل التمييز حيث أتضح أن عينة التمييز قد استطاعت تمييز (٨٥) عبارة بنسب سهولة تراوحت ما بين (٠.٧٢ — ٠.٩٠) وهو ما أوضحتها الجداول (٢) (٣) والتي تتفق مع ما أورده فؤاد البهي السيد في أن الصدق الظاهري يشير إلى مدى ملائمة ومناسبة الاستبيان للمفحوصين وعلى درجة فهمهم لعباراته . (١٠ : ٥٥١)

ب . الصدق الاحصائي للمقياس

قام الباحثون بإيجاد الصدق الاحصائي عن طريق : .

١ . صدق التمايز (المقارنة الطرفية)

وقد أختارة الباحثون حيث أن قدرة المقياس على التمييز بين أصحاب القدرة العالية ، وأصحاب القدرة المنخفضة في سمة أو صفة ما من الدلائل التي يمكن أن تشير إلى صدق المقياس وكلما زادت هذه القدرة زادت درجة صدق المقياس . (٨ : ٣٠٣)

وقد قام الباحثون بترتيب أفراد العينة ترتيبا تنازليا في فئات الدرجات الكلية للاستبيان وتم إيجاد الربع الأعلى والربع الأدنى وإيجاد المتوسط الحسابي والانحراف المعياري ثم قاموا بحساب الفرق بين الربعين والجدول التالي جدول رقم (٤) يوضح ذلك .



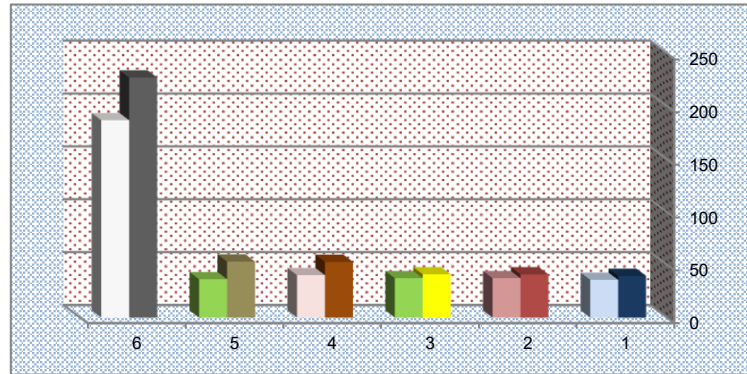
جدول (٤)

صدق التمايز لاستبيان معوقات انتشار رياضة المصارعة بجمهورية مصر العربية

ن = ٥٤

المتغيرات	الربيع الأدنى		الربيع الأعلى		قيمة ت
	الانحراف	المتوسط	الانحراف	المتوسط	
المعوقات الاجتماعية	٤.٧٨	٣٥.٧٨	٤.٢٣	٣٩.٤٤	٢.٩٨
المعوقات المادية	٢.٨٠	٣٧.٣٣	٤.٠٧	٤٠.٩٣	٣.٧٨
المعوقات الاعلامية	٦.٣١	٣٧.٣٧	٢.٢٨	٤٠.٩٦	٢.٨١
المعوقات الفنية	٤.٣٨	٤٠.١٩	٤.٤٠	٥٢.٧٤	١٠.٥١
المعوقات الادارية	٩.٩٣	٣٦.٣٣	٤.٣٧	٥٣.٠	٨.٣٢
الدرجة الكلية لاستبيان المعوقات	٩.٩٤	١٨٦.٦٨	٤.٠١	٢٢٧.٠٧	١٩.٦٠

عندما ن = 54 قيمة ت الجدولية عند مستوى معنوية ٠.٠٥ = ٢ ، وعند ٠.٠١ = ٢.٦٦



شكل (١)

صدق التمايز لاستبيان معوقات انتشار رياضة المصارعة بجمهورية مصر العربية

يتضح من الجدول (٤) والشكل (١) وجود فروق دالة إحصائية عند مستوى معنوية ٠.٠٥ ، وقد تراوحت قيم الفرق بين المتوسطات ما بين (٢.٨١) ، (١٩.٦٠) وهي فروق مرتفعة أي أن الاستبيان له قدرة عالية على التمييز بين المصارعين ذوي الدرجة المرتفعة في الشعور بالمعوقات و المصارعين ذوي الدرجة المنخفضة في الشعور بالمعوقات ، وبذلك يكون الاستبيان صادق .

٢ . الاتساق الداخلي

قام الباحثون بحساب صدق المحتوى أو الاتساق الداخلي وذلك عن طريق حساب معاملات الارتباط بين درجة كل محور من المحاور الخمسة والدرجة الكلية للاستبيان ، كما قام الباحثون





بحساب معاملات الارتباط بين درجة كل عبارة والدرجة الكلية للمحور وكذا الدرجة الكلية للاستبيان و الجداول التالية جدول رقم (٥) ، جدول رقم (٦) توضح ذلك.

جدول (٥)

معاملات الاتساق الداخلي بين درجة المحور والدرجة الكلية للاستبيان

المحور	المحور	المحور	المحور	المحور	المحور
المحور	الرابع	الثالث	الثاني	الأول	المقاييس
المحور الخامس	٠.٩٢١	٠.٩١٢	٠.٨٥٢	٠.٨٩١	٠.٨٧٧

عندما $n = 100$ قيمة r الجدولية عند $0.05 = 0.146$ ، عند $0.01 = 0.174$

معاملات الاتساق الداخلي بين درجة المحور والدرجة الكلية للاستبيان

يتضح من الجدول رقم (٥) أن قيم الارتباط المحسوبة بين درجة المحور والدرجة الكلية للاستبيان أكبر من قيمة (r) الجدولية عند مستوى معنوية 0.01 وأن قيم معاملات الارتباط قد تراوحت ما بين (0.877) ، (0.912) مما يشير إلى أن الاستبيان يتميز بدرجة عالية من الاتساق .

جدول (٦)

الاتساق الداخلي بين درجة العبارة ودرجة المحور والدرجة الكلية للاستبيان

الارتباط	الارتباط	م	الارتباط	الارتباط	م	الارتباط	الارتباط	م	الارتباط	الارتباط	م
الارتباط	بالمحور	م	بالاستبيان	بالمحور	م	بالاستبيان	بالمحور	م	بالاستبيان	بالمحور	م
٠.٨٥٤	٠.٩٨٢	٨٨	٠.٨٥٤	٠.٩٨٢	٥٩	٠.٩٠٧	٠.٩٢٨	٣٠	٠.٨٥٤	٠.٩٨٢	١
٠.٧٠١	٠.٨٦٥	٨٩	٠.٧٠١	٠.٨٦٥	٦٠	٠.٩٢١	٠.٩٤٥	٣١	٠.٧٠١	٠.٨٦٥	٢
٠.٨٤١	٠.٩١١	٩٠	٠.٨٤١	٠.٩١١	٦١	٠.٩٠٦	٠.٩٢٨	٣٢	٠.٨٤١	٠.٩١١	٣
٠.٨٣١	٠.٨٥٤	٩١	٠.٨٣١	٠.٨٥٤	٦٢	٠.٨٧٠	٠.٩١٧	٣٣	٠.٨٣١	٠.٨٥٤	٤
٠.٩٣٢	٠.٩٤٦	٩٢	٠.٩٣٢	٠.٩٤٦	٦٣	٠.٨٤٧	٠.٨٨٩	٣٤	٠.٩٣٢	٠.٩٤٦	٥
٠.٨٥٤	٠.٩٨٢	٩٣	٠.٩٤٣	٠.٩٧١	٦٤	٠.٨٠٦	٠.٨٢٣	٣٥	٠.٩٤٣	٠.٩٧١	٦
٠.٧٠١	٠.٨٦٥	٩٤	٠.٨٣٦	٠.٩٣٣	٦٥	٠.٩٠٤	٠.٩٧٦	٣٦	٠.٨٣٦	٠.٩٣٣	٧
٠.٨٤١	٠.٩١١	٩٥	٠.٩٠٨	٠.٩٥١	٦٦	٠.٨٥٤	٠.٩٨٢	٣٧	٠.٩٠٨	٠.٩٥١	٨
٠.٨٣١	٠.٨٥٤	٩٦	٠.٨٥٤	٠.٩٨٢	٦٧	٠.٧٠١	٠.٨٦٥	٣٨	٠.٨٧٣	٠.٩١٣	٩
٠.٩٣٢	٠.٩٤٦	٩٧	٠.٩٢١	٠.٩٤٥	٦٨	٠.٨٤١	٠.٩١١	٣٩	٠.٨١١	٠.٩٠٧	١٠
٠.٩٤٣	٠.٩٧١	٩٨	٠.٩٠٦	٠.٩٢٨	٦٩	٠.٨٣١	٠.٨٥٤	٤٠	٠.٩٠٧	٠.٩٢٨	١١
٠.٨٣٦	٠.٩٣٣	٩٩	٠.٨٧٠	٠.٩١٧	٧٠	٠.٩٣٢	٠.٩٤٦	٤١	٠.٩٢١	٠.٩٤٥	١٢





الارتباط بالاستبيان	الارتباط بالمحور	م	الارتباط بالاستبيان	الارتباط بالمحور	م	الارتباط بالاستبيان	الارتباط بالمحور	م	الارتباط بالاستبيان	الارتباط بالمحور	م
٠.٩٠٨	٠.٩٥١	١٠٠	٠.٨٤٧	٠.٨٨٩	٧١	٠.٩٤٣	٠.٩٧١	٤٢	٠.٩٠٦	٠.٩٢٨	١٣
٠.٨٧٣	٠.٩١٣	١٠١	٠.٨٠٦	٠.٨٢٣	٧٢	٠.٨٣٦	٠.٩٣٣	٤٣	٠.٨٧٠	٠.٩١٧	١٤
٠.٨١١	٠.٩٠٧	١٠٢	٠.٩٠٤	٠.٩٧٦	٧٣	٠.٩٠٨	٠.٩٥١	٤٤	٠.٨٤٧	٠.٨٨٩	١٥
٠.٩٠٧	٠.٩٢٨	١٠٣	٠.٨٩٧	٠.٩٤٨	٧٤	٠.٨٧٣	٠.٩١٣	٤٥	٠.٨٠٦	٠.٨٢٣	١٦
٠.٩٢١	٠.٩٤٥	١٠٤	٠.٨٥٤	٠.٩٨٢	٧٥	٠.٨١١	٠.٩٠٧	٤٦	٠.٩٠٤	٠.٩٧٦	١٧
٠.٩٠٦	٠.٩٢٨	١٠٥	٠.٩٠٧	٠.٩٢٨	٧٦	٠.٩٠٧	٠.٩٢٨	٤٧	٠.٨٩٧	٠.٩٤٨	١٨
٠.٨٧٠	٠.٩١٧	١٠٦	٠.٨٥٤	٠.٩٨٢	٧٧	٠.٩٢١	٠.٩٤٥	٤٨	٠.٨٥٤	٠.٩٨٢	١٩
٠.٨٤٧	٠.٨٨٩	١٠٧	٠.٧٠١	٠.٨٦٥	٧٨	٠.٩٠٦	٠.٩٢٨	٤٩	٠.٧٠١	٠.٨٦٥	٢٠
٠.٨٠٦	٠.٨٢٣	١٠٨	٠.٨٤١	٠.٩١١	٧٩	٠.٨٧٠	٠.٩١٧	٥٠	٠.٨٤١	٠.٩١١	٢١
٠.٩٠٤	٠.٩٧٦	١٠٩	٠.٨٣١	٠.٨٥٤	٨٠	٠.٨٤٧	٠.٨٨٩	٥١	٠.٨٣١	٠.٨٥٤	٢٢
٠.٨٩٧	٠.٩٤٨	١١٠	٠.٩٣٢	٠.٩٤٦	٨١	٠.٨٠٦	٠.٨٢٣	٥٢	٠.٩٣٢	٠.٩٤٦	٢٣
٠.٨٥٤	٠.٩٨٢	١١١	٠.٩٤٣	٠.٩٧١	٨٢	٠.٩٠٤	٠.٩٧٦	٥٣	٠.٩٤٣	٠.٩٧١	٢٤
٠.٧٠١	٠.٨٦٥	١١٢	٠.٨٣٦	٠.٩٣٣	٨٣	٠.٨٩٧	٠.٩٤٨	٥٤	٠.٨٣٦	٠.٩٣٣	٢٥
٠.٨٤١	٠.٩١١	١١٣	٠.٩٠٨	٠.٩٥١	٨٤	٠.٨٥٤	٠.٩٨٢	٥٥	٠.٩٠٨	٠.٩٥١	٢٦
			٠.٨٥٤	٠.٩٨٢	٨٥	٠.٧٠١	٠.٨٦٥	٥٦	٠.٨٧٣	٠.٩١٣	٢٧
			٠.٧٠١	٠.٨٦٥	٨٦	٠.٨٤١	٠.٩١١	٥٧	٠.٨١١	٠.٩٠٧	٢٨
			٠.٨٤١	٠.٩١١	٨٧	٠.٨٣١	٠.٨٥٤	٥٨	٠.٩٠٧	٠.٩٢٨	٢٩

عندما $n = 100$ قيمة r الجدولية عند $0.05 = 0.146$ ، عند $0.01 = 0.174$

يتضح من الجدول (٦) أن قيم معاملات الارتباط بين العبارات والمحاور جميعها ذات دلالة إحصائية عند مستوى معنوية 0.01 وجميعها قيم ارتباط مرتفعة وتتجاوز قيمة ارتباط (0.500) كما يتضح أن قيم معاملات الارتباط بين العبارات والدرجة الكلية للمقياس ذات دلالة إحصائية عند مستوى معنوية 0.01 وتتجاوز قيمة ارتباط (0.500) مما يشير إلى اتساق العبارات ذات الدالة العالية





ثانيا : . حساب ثبات المقياس

قام الباحثون بحساب ثبات المقياس عن طريق : .

١ . طريقة إعادة الاختبار Test –Retest Method

دلت معظم الأبحاث التجريبية على أن الفاصل الزمني بين إجراء الاختبار في المرة الأولى ، ثم إعادة إجرائه للكبار البالغين يجب ألا تتجاوز الفترة عن ستة أشهر . (١٠ : ٣٨٢) (١٤ : ٧٦) كما يشير صفوت فرج على أن طريقة إعادة الاختبار من أهم أساليب حساب الثبات ، وتتم هذه الطريقة باختبار مجموعة من الأفراد على مقياس ما ثم إعادة اختبارهم مرة أخرى في ظروف مشابهة تماما للمرة الأولى ، وذلك بعد مرور فترة زمنية معينة ومحددة ، ثم حساب معاملات الارتباط بين نتائج الأفراد في التطبيقين على المقياس ويعبر معامل الارتباط الذي يحصل عليه عن درجة ثبات المقياس . (٧ : ٣٤٩)

لذا قام الباحثون بتطبيق المقياس على عينة التقنين من المصارعين ، ثم أعادوا تطبيقه عليهم بفاصل زمني قدره (٤٥) يوما ، ثم قاموا بعد ذلك بحساب معاملات الارتباط بين درجات التطبيقين وذلك في كلا من درجات المحاور الخمسة والدرجة الكلية للمقياس والجدول رقم (٨) يوضح ذلك

جدول (٨)

معاملات الارتباط بين درجات التطبيق وإعادة التطبيق

في مقياس القلق الاحصائي لطلاب الدراسات العليا بكليات التربية الرياضية

ن = ١٠٠

قيمة ر	إعادة التطبيق		التطبيق		المحاور
	ع	م	ع	م	
٠.٩٦٦	٤.٦٤	٣٦.٢٤	٤.٧٩	٣٦.٠٦	المعوقات الاجتماعية
٠.٩٧٧	٤.٢٩	٤٠.٤٨	٤.٣٣	٤٠.١٨	المعوقات المادية
٠.٩٦٠	٤.١٧	٤٠.٥٢	٤.٣١	٤٠.٦٢	المعوقات الإعلامية
٠.٩٦٥	٥.٨٥	٤٨.٦٦	٦.٣٢	٤٩.٢٢	المعوقات الفنية
٠.٩٩٢	١٠.٠	٤٢.٤	١٠.٥	٤٢.٤	المعوقات الإدارية
٠.٩٩٧	٣٥.٧	٢٢٥.٣٦	٣٧.٢	٢٢٤.٣٢	الدرجة الكلية لاستبيان المعوقات

يتضح من الجدول (٨) وجود ارتباط دال إحصائيا بين درجات طلاب الدراسات العليا قيد البحث في التطبيق الأول ودرجاتهم في إعادة التطبيق عند مستوى معنوية ٠.٠١ للمحاور الخمسة





والدرجة الكلية للاستبيان كما يتضح أن معاملات الارتباط قد تراوحت ما بين (٠.٩٩٩ ، ٠.٩٨٣) وهى قيم معاملات ارتباط مرتفعة مما يشير إلى ثبات درجات المصارعين عينة البحث في التطبيقين. ثم قام الباحثون بحساب معامل الاغتراب للأبعاد الخمسة وكذلك الدرجة الكلية لاستبيان معوقات انتشار المصارعة بجمهورية مصر العربية عن طريق معادلة " كيلى T . Kelly " حيث يهدف معامل الاغتراب إلى قياس عكس ما يقيسه الارتباط و الجدول (٩) يوضح ذلك .

جدول (٩)

معامل الاغتراب بين درجات التطبيق و إعادة التطبيق

في استبيان معوقات انتشار رياضة المصارعة بجمهورية مصر العربية

الأبعاد	المحور الأول	المحور الثاني	المحور الثالث	المحور الرابع	المحور الخامس	الدرجة الكلية
معامل الاغتراب	٠.٠٤	٠.٠٢	٠.٠٥	٠.٠٣	٠.٠٤	٠.٠١

يتضح من الجدول (٩) أن قيم معاملات الاغتراب قد تراوحت ما بين (٠.٠١) ، (٠.٠٥) وهى قيم اغتراب منخفضة جدا مما يشير إلى درجات ارتباط مرتفعة بين التطبيق وإعادة التطبيق في استبيان معوقات انتشار رياضة المصارعة بجمهورية مصر العربية الأمر الذي يوضح وجود درجة عالية من الثبات .

٢ . الاتساق الداخلي : .

يعد معامل الاتساق الداخلي هو معامل ارتباط بين كل وحدة من وحدات المقياس، ولذا فإن هذه الطريقة عادة ما تستخدم لحساب الثبات من ناحية ، ومدى صلاحية وحداته في قياس ما وضعت لقياسه من ناحية أخرى . (١٧ : ٥٧)

وقد قام الباحثون بحساب الثبات باستخدام معادلة ألفا " coefficient Alf " وبطريقة نانلى حيث أن معامل ألفا هو الصيغة الرئيسية لتحديد معامل الثبات القائم على الاتساق الداخلي والتي يجب أن يتم استخدامها على كل وسائل القياس الجديدة . (٧ : ١١١)

وقد استخدم الباحثان المعادلة التالية

$$\text{معامل ألفا} = \frac{\text{عدد البنود} \times \text{متوسط معامل الارتباط}}{1 + (\text{متوسط معامل الارتباط} \times \text{عدد البنود} - 1)}$$





والجدول (١٠) يوضح ذلك

جدول (١٠)

معامل ألفا لحساب الاتساق الداخلي في استبيان معوقات انتشار رياضة المصارعة بجمهورية مصر العربية

م	المحاور	معامل ألفا
١	المعوقات الاجتماعية	٠.٩٩٥
٢	المعوقات المادية	٠.٨٩٢
٣	المعوقات الإعلامية	٠.٨٨٦
٤	المعوقات الفنية	٠.٨٩٤
٥	المعوقات الإدارية	٠.٩٩٦
	الدرجة الكلية لاستبيان المعوقات	٠.٩٩٩

يتضح من الجدول (١٠) أن قيم معامل ألفا قد تراوحت ما بين (٠.٨٨٦) ، (٠.٩٩) مما يشير إلى أن محاور المقياس والدرجة الكلية تتميز بدرجة عالية من الثبات
٣ . حساب الثبات بطريقة التجزئة النصفية : .

وقد قام الباحثون بتقسيم عبارات المقياس إلى قسمين عبارات فردية وعبارات زوجية بعد أن استخلصوا درجات التطبيق الأول ثم قاموا بإيجاد معاملات الارتباط بين درجات القسمين وحصلوا من خلالها على معامل الثبات والجدول رقم (١١) يوضح ذلك

جدول (١١)

معامل الارتباط بين العبارات الفردية والعبارات الزوجية في

استبيان معوقات انتشار رياضة المصارعة بجمهورية مصر العربية

عبارات زوجية	المحور الاول	المحور الثاني	المحور الثالث	المحور الرابع	المحور الخامس
عبارات فردية	٠.٩٧٢	٠.٩٣١	٠.٩٤٢	٠.٨٩٩	٠.٩٠٤
معاملات الارتباط					

يتضح من الجدول (١١) وجود ارتباط دال إحصائياً بين درجات العبارات الفردية ودرجات العبارات الزوجية في استبيان معوقات انتشار رياضة المصارعة بجمهورية مصر العربية وقد تراوحت معاملات الارتباط ما بين (٠.٨٩٩ ، ٠.٩٧٢) وهي قيم ارتباط مرتفعة مما يشير إلى تمتع المقياس بدرجة ثبات عالية .





الاستنتاجات والتوصيات

أولا الاستنتاجات :

من خلال نتائج التحليل المرجعي واستبيانات المعوقات العربية والأجنبية والدراسات السابقة و عمليات التحليل الإحصائي أستنتج الباحثون أن الابعاد المكونة في استبيان معوقات انتشار رياضة المصارعة بجمهورية مصر العربية خمسة محاور هي (المعوقات الاجتماعية — المعوقات المادية . المعوقات الاعلامية . المعوقات الفنية . المعوقات الادارية) وبذلك يتم الاستجابة عن تساؤل البحث .

ثانيا التوصيات :

- ١) تطبيق المقياس على عينات مختلفة من المصارعين حتى يمكن الوقوف على مدى انتشار هذه المشاعر لدى لاعبي المصارعة بجمهورية مصر العربية .
- ٢) الاهتمام بلاعبي الاقاليم مثل الاهتمام بلاعبي فروع القاهرة والجيزة والاسكندرية .

تعليمات تطبيق المقياس وتصحيحه

أولا : . تعليمات تطبيق المقياس

- التأكد من فهم المصارعين للتعليمات الخاصة بالاستبيان
- التأكد من فهم المصارعين أن الاستجابة على الاستبيان لغرض البحث العلمي فقط .
- يجب أن يدرك المصارعين أنه ليس هناك إجابة صحيحة وأخرى خاطئة .
- توجيه نظر المصارعين المفحوصين لعدم ترك أي عبارة بدون إجابة.
- التأكد من وضع علامة (x) أمام العبارة وتحت أحد الخانات الثلاثة.

ثانيا : . تصحيح المقياس

يقوم في استبيان معوقات انتشار رياضة المصارعة بجمهورية مصر العربية على خمسة محاور أساسية هي (المعوقات الاجتماعية وتتمثل في (١٥) عبارة ، المعوقات المادية وتتمثل في (١٥) عبارات - المعوقات الاعلامية وتتمثل في (١٥) عبارات - المعوقات الفنية وتتمثل في (٢٠) عبارة — المعوقات الادارية وتتمثل في (٢٠) عبارة) وتبعا لنتائج المعاملات العلمية التي أجريت أشتمل المقياس في صورته النهائية على (٨٥) عبارة ممثلة للمحاور الخمسة ، كما قام الباحثون باستخدام الميزان الثلاثي (دائما . أحيانا . أبدا) ووزعت درجاتها حسب الترتيب التالي (٣ . ٢ . ١) حيث أن زيادة الدرجة تعكس ارتفاع درجة المفحوص في المحور وبالتالي في المقياس ، وكذلك ارتفاع شعورة بالمعوقات والجدول (١٢) يوضح أرقام العبارات الخاصة بكل محور حسب ترتيبها في المقياس في صورته النهائية .





جدول (١٢)

أرقام العبارات المكونة لمحاور استبيان معوقات انتشار رياضة المصارعة بجمهورية مصر العربية

المحاور	أرقام العبارات
المعوقات الاجتماعية	١- ٦ - ١١ - ١٦ - ٢١ - ٢٦ - ٣١ - ٣٦ - ٤١ - ٤٦ - ٥١ - ٥٦ - ٦١ - ٦٩ - ٧٤ .
المعوقات المادية	٢- ٧ - ١٢ - ١٧ - ٢٢ - ٢٧ - ٣٢ - ٣٧ - ٤٢ - ٤٧ - ٥٢ - ٥٧ - ٦٢ - ٧٠ - ٧٥ .
المعوقات الاعلامية	٣- ٨ - ١٣ - ١٨ - ٢٣ - ٢٨ - ٣٣ - ٣٨ - ٤٣ - ٤٨ - ٥٣ - ٥٨ - ٦٣ - ٧١ - ٧٦ .
المعوقات الفنية	٤- ٩ - ١٤ - ١٩ - ٢٤ - ٢٩ - ٣٤ - ٣٩ - ٤٤ - ٤٩ - ٥٤ - ٥٩ - ٦٤ - ٦٩ - ٧٤ - ٧٦ . ٧٨ - ٨٠ - ٨٢ - ٨٤ .
المعوقات الادارية	٥- ١٠ - ١٥ - ٢٠ - ٢٥ - ٣٠ - ٣٥ - ٤٠ - ٤٥ - ٥٠ - ٥٥ - ٦٠ - ٦٥ - ٧٠ - ٧٥ . ٧٧ - ٧٩ - ٨١ - ٨٣ - ٨٥ .

المراجع

١. إبراهيم حسن عبد الرحيم (٢٠٢٢) : ظاهرة التعصب والعنف الرياضي والسياسة الجنائية والعقابية في مواجهتها ، مجلة الأمن والقانون ، اكااديمية شرة دبي ، ١٤ مج ٣٠ .
٢. أمين أنور الخولي؛ الرياضة والمجتمع، سلسلة عالم المعرفة، العدد ٢١٦، المجلس الوطني للثقافة والفنون والآداب، الكويت، ١٩٩٦ .
٣. أمينة أحمد عبدالله العلي (٢٠٠٨) : المعوقات التي تواجه لاعبي الكرة الطائرة بدولة الكويت ، رسالة ماجستير غير منشورة ، كلية التربية الرياضية للبنات ، جامعة حلوان .
٤. خالد الهادي الكموشي ، فتحي رجب همل (٢٠٢٠) : الصعوبات التي تواجه لاعبي الكرة الطائرة في الاندية الليبية ، جامعة المرقب ، مجلة التربية الرياضية والعلوم الأخرى ، العدد الخامس ، ص ٢٢٥ - ٢٤٥ .
٥. زياد علي المومني وعدنان إبراهيم الزواهره (٢٠١٣) : معوقات ممارسة رياضة التايكواندو من وجهة نظر اللاعبين في محافظة الزرقاء ، جامعة اليرموك ، أربد ، مجلة دراسات العلوم التربوية ، المجلد ٤٠ ، ملحق ٣ ، ص ص ٨٠٧ - ٨٢٦ .
٦. شريف محمد إسماعيل (٢٠٠٨) معوقات انتشار رياضة الملاكمة بمحافظة الوجه القبلي، رسالة ماجستير غير منشورة ، كلية التربية الرياضية ، جامعة أسيوط .
٧. صفوت فرج (١٩٨٠) : القياس النفسي ، دار الفكر العربي ، القاهرة .





٨. عباس محمود عوض (١٩٩٠) : القياس النفسي بين النظرية والتطبيق ، دار المعرفة الجامعية ، الإسكندرية .
٩. فتحي أبو جامع (٢٠٠٦): "معوقات تنفيذ الأنشطة الرياضية المدرسية في محافظات جنوب غزة"، وقائع المؤتمر العلمي الأول لكلية التربية، التجربة الفلسطينية في إعداد المناهج الواقع والتطلعات، المجلد الثاني، جامعة الأقصى، غزة.
١٠. فؤاد البهي السيد (١٩٧٩) : علم النفس الاحصائي وقياس العقل البشري ، دار الفكر العربي ، القاهرة .
١١. كريم محمد عبد الحكم ، أحمد السيد الحسيني ، إيمان عبد الفتاح السبكي (٢٠١٧) : معوقات ممارسة الأنشطة الرياضية في المعاهد الخاصة بجمهورية مصر العربية ، بحث منشور ، مجلة كلية التربية الرياضية ، جامعة المنصورة ، العدد (٢٩) يوليو ، ص ص (١٠٨ - ١٢٥) .
١٢. مجدي عاطف محفوظ (٢٠٠٤) معوقات ممارسة البرامج والأنشطة الجماعية بمراكز الشباب، المؤتمر العلمي السابع عشر، المجلد (٥) كلية الخدمات الاجتماعية، جامعة حلوان، حلوان، مصر
١٣. مجدي عاطف محفوظ (٢٠٠٤) معوقات ممارسة البرامج والأنشطة الجماعية بمراكز الشباب، المؤتمر العلمي السابع عشر، المجلد (٥) كلية الخدمات الاجتماعية، جامعة حلوان، حلوان، مصر
١٤. مجدي كمال عبيد (١٩٩١): تصميم اختبار التوافق النفسي للراشدين ، رسالة ماجستير غير منشورة ، كلية التربية ، جامعة عين شمس .
١٥. مجمع اللغة العربية (١٩٦١) : المعجم الوسيط، الجزء الثاني، مطبعة مصر، القاهرة، ، ص ٢٨٢.
١٦. محمد حسن علاوى ومحمد نصر الدين رضوان (١٩٧٩) : القياس في التربية الرياضية وعلم النفس الرياضي ، دار الفكر العربي ، الطبعة الأولى .
١٧. محمد فاروق يوسف صالح (٢٠١٣) : المعوقات المواجهة لمدربي كرة القدم بأندية محافظة الدقهلية ، بحث منشور ، مجلة كلية التربية الرياضية ، جامعة المنصورة ، العدد الواحد والعشرون ، سبتمبر ، ص ص (٢٠٢ . ٢٢٠)
١٨. مسعد على محمود (١٩٩٧) : المدخل إلى علم التدريب الرياضي ، دار الطباعة للنشر والتوزيع ، جامعة المنصورة.
١٩. مسعد علي محمود: موسوعة المصارعة الرومانية والحررة للهواة (تعليم - تدريب - إدارة- تحكيم)، دار الكتب القومية، المنصورة، ٢٠٠٣م





٢٠. مسعد على محمود (٢٠٠٤) : نحو بناء استراتيجية مقترحة لتطوير رياضة المصارعة لتحقيق طموح المستقبل في دورة بكين الأولمبية ٢٠٠٨م ، المؤتمر العلمي الدولي الثامن لعلوم التربية البدنية والرياضة في الفترة من ٥ - ٧ أكتوبر الجزء الاول ، كلية التربية الرياضية بنين ، جامعة الاسكندرية .

٢١. محمود الحليق وأمان خصاونة (٢٠٠٥) المعوقات التي تواجه لاعبي كرة الطاولة في الأندية الأردنية". دراسات العلوم التربوية. مجلد ٣٢ ، العدد (٢) ٢٨٤-٢٩٧ .

٢٢. محمود السيد أبو النيل (١٩٨٤) : الإحصاء النفسي والاجتماعي والتربوي ، مكتبة الخانجي ، القاهرة ، ط ٤ .

٢٣. مهدي سحاسي ، بلقاسم زاموري (٢٠١٢) : العوائق التي تواجه لاعبي كرة القدم في القسم الشرقي ، جامعة المسيلة ، مجلة الابداع الرياضي ، العدد ٧ ، نوفمبر .

٢٤. ميسم طارق عبد الرازق (٢٠٢١) : تحديات تواجه مدرس التربية الرياضية تعيق تحقيق الدرس والهدف منه في زيادة دافعية التعلم والاداء المهارى للطلاب ، المجلة الدولية لنشر الدراسات العلمية ، المجلد التاسع ، العدد الثاني ، البحث الثالث ، ص ٣٦ - ٥١ .

٢٥. وليد خنفر (٢٠١٠) معوقات ممارسة كرة القدم لدى طالبات تخصص التربية البدنية في الجامعات الفلسطينية". مجلة العلوم الانسانية (٢٤) (٦) جامعة النجاح الوطنية. نابلس، فلسطين ، ١٨١٥-١٥٣٢ .

٢٦. هناء عبد الكريم التميمي ، ماجد خليل خميس (٢٠٠٧) : "دراسة تحليلية للمعوقات التي تواجه الطلبة في التطبيق العملي" ، بحث منشور ، مجلة علوم الرياضة ، العدد (١) آيار .

27. Alexandris, k. Tsorbatzoudis, C. & grouios, G. (2002). "Perceived constraints on recreational sport participation: Investigating their relationship with intrinsic motivation and extrinsic motivation Journal of leisure Research. 34(3). 233-252
28. 28 -Anderson, W. (2007). High School Athletics Directors Address Participation and Funding, The Journal of Physical Education, Recreation and Dance, 78 (1): 4-5
29. 29-David, Buchanan. (2008). Organizational Behavior an Introductory Text, fourth edition, Prentice Hall Europe
30. 30- Dongwook Cho, Taryn Price (2018) : Leisure Constraints to Participation in Competitive Activities and Intramural Sports: Comparing International and Domestic Students . Journal of International Student , Volume 8, Issue 2 (2018), pp. 884-900





31. **31- Konstantinos Koronios and Thanos Kriemadis (2018)** : An exploration of motives constraints and future participation intention in sport and exercise events Sport, Business and Management: An International Journal Vol. 8 No. 5, 2018, pp. 436-45
32. **32- Villalba, A., González, R., María D. & Díaz-Pulido, B. (2017).** Obstacles Perceived by Physical Education Teachers to Integrating ICT. Turkish Online Journal of Educational Technology - TOJET, 16 (1): 83-92

