

تأثير إستخدام استراتيجية جدول التعلم الذاتي (K .W .L) على تحسين بعض المهارات الأساسية والتحصيل المعرفي في كرة اليد لمتعلمات المرحلة الابتدائية

م.د. خديجة غلوم محمد جعفر

عضو هيئة تدريس
كلية التربية الأساسية
الهيئة العامة للتعليم التطبيقي والتدريب

المقدمة ومشكلة البحث:

يشهد العصر الحالي انفجاراً معرفياً وتقدماً تكنولوجياً هائلاً أدى إلى تشعب العلوم والمعارف وتنوع التخصصات ، الأمر الذي ترك بصمته على جميع نواحي ومجالات الحياة ، وقد صاحب ذلك تضخم وتطور في كم المعارف والمعلومات ، وأصبح من الصعب على المناهج في جميع المراحل التعليمية أن تتضمن كل هذه التطورات الهائلة ، علاوة على ذلك ظهور العديد من المشكلات التي تواجه الأفراد في حياتهم اليومية الأمر الذي يتطلب تغيير فلسفة التعليم من التعليم التقليدي القائم على المعلم وكفائه فقط ومن طالب سلبي يستقبل فقط ، إلى تعلم نشط يتمركز حول المتعلم . (٤ : ٢٦)

لذا فقد بدأ الاهتمام باستخدام طرق وأساليب جديدة تعتمد على التلاميذ وإيجابيتهم ومشاركتهم الفعالة في العملية التعليمية لترتكز على العوامل الداخلية التي تؤثر على المتعلم وخاصة ما يجري داخل عقل المتعلم (معرفته السابقة ، نمط معالجته للمعلومات ، سعته العلمية ، أنماط تفكيره ، دافعيته للتعلم ، أسلوب تعلمه ، أسلوبه المعرفي) أي أنه يتم الانتقال من التعلم السطحي إلى ما يسمى بالتعلم ذي المعنى أو التوجيه الحقيقي للتعلم. (٩ : ٥)

وتعد طرق واستراتيجيات التدريس من الجوانب المهمة في العملية التربوية ومكوناً مهماً من مكونات المنهج ، إذ أنها تؤدي دوراً فعالاً في تهيئة المواقف التعليمية ، وتناول المادة التعليمية ولا يستطيع المعلم الاستغناء عنها في تحقيق الأهداف التربوية العامة أو الخاصة . (٦ : ٣٧)

بل ويمكن القول دون مبالغة أنها أكثر مكونات المنهج تحقيقاً للأهداف لأنها تحدد دور المعلم والمتعلم والعملية التعليمية ، وتحدد الأساليب الواجب اتباعها والوسيلة التعليمية التي يراعى استخدامها وكذلك الأنشطة التعليمية التي ينبغي القيام بها ، لذلك فهي همزة الوصل بين الطالب والمعلم ومكونات المنهج . (٣٢ : ٢٥)

كما أن استراتيجيات التعليم هامه وضرورية في تدريب التلاميذ والارتقاء بمستواهم وبناء بنيتهم المعرفية وفق نظريات حديثة تهتم بالمتعلمين والمادة التعليمية وأنشطة التعليم والتعلم.(٢٠: ١٧)

كما أن استراتيجيات التعلم توضح للمعلمين كيفية تدريس المادة العلمية وتنظيم الدروس بطريقة سهلة واضحة مما يجعل العملية التعليمية فعالة وذلك عن طريق تسلسل الافكار وتتابعها في عملية التدريس ، وربط التعلم السابق باللاحق، وثبات مفاهيم التعلم ومعالجه المفاهيم غير الصحيحة ، كما تشجع على المناقشة والحوار وتنمية الفكر الابداعي لديهم . (١٧: ٩)

كما أن استخدام استراتيجيات واساليب حديثة في التدريس تجعل المتعلم دوره إيجابياً في التعلم الصفي إذ تساهم في تنمية جميع جوانب التعلم، وتحقق تقدم في استيعاب معظم المفاهيم العلمية بعيداً عن الاسلوب التقليدي الذي يكون المتعلم فيه مستقبل للمعرفة وعنصراً سلبياً غير فعال، لذا يجب الاهتمام بالتدريس من أجل رفع مستوى التعليم عند المتعلمين وتنمية قدراتهم العقلية ، وإتاحة الفرص أمامهم لممارسة جميع المهارات. (٢٩: ١٧-١٨)

ويحدث التعلم إذا كان لدى المتعلم رصيد من الخبرات السابقة تتعلق بموضوع التعلم الجديد حتى يحدث الربط بينهما لتكوين معرفة صحيحة ذي معنى ، كما أن التعلم يختلف من انسان لإنسان حسب الخبرات السابقة لديهما وصلتها بالمعارف والمعلومات الجديدة ، لذا لا بد أن يكون التعلم ذي معنى ، ومراعياً الفروق الفردية للمتعلمين ، ومناسباً لاحتياجاتهم ، ومثيراً لدافعيتهم ، وفي مستوى مرحلة النمو العقلي التي يمرون بها . (٧١ : ١٢٣)

كما انه ظهرت حديثاً طرائق تدريس حديثة تنطلق من مساعدة المتعلمين على التمكن من بناء معرفتهم بأنفسهم باستخدام ما لديهم من خبرات سابقة ، والاعتماد على عمليات التعلم وتحفيز التساؤل وحب الاستطلاع العلمي ، وإثارة الدافعية نحو التعلم . (٤٢ : ٩٢) (٦٣ : ٣٥)

ونظراً للنهضة التعليمية والتطور المستمر في مجال طرق التدريس ظهرت العديد من طرق واستراتيجيات التدريس التي تهدف إلى النهوض بالمستوى التعليمي للمتعلمين والتي تجعل المتعلم فاعلاً وإيجابياً في العملية التعليمية وكان من بين هذه الاستراتيجيات ، استراتيجيات التفكير فوق المعرفي ومنها استراتيجية (K.W.L) :

(ماذا أعرف ؟ - ماذا أريد أن أتعلم ؟ - ماذا تعلمت ؟)

وتعد من أحدث استراتيجيات ما وراء المعرفة التي أثبتت بعض البحوث فاعليتها في التدريس بمجالات وتخصصات مختلفة ومنها ، دراسة ،(74) (2008) Stahel, K. ، ودراسة (73) (2009) Siribunnam, R & Tayraukham, S.

و دراسة ميرفت عرام (٢٠١٢) (٦٢) ، ودراسة محمود أبو الحسن (٢٠١٣) (٥٤) ، ودراسة سلمى ارهيف ومحمد خليل (٢٠١٨) (٢٦) ، ودراسة فاطمة العتيبي (٢٠١٥) (٤٠) ، ودراسة جواهر السبيعي و خالد التركي (٢٠١٦) (١٩) .

وتبنى استراتيجية (K.W.L) على مبدأ أساسي هو المعرفة السابقة للمتعلمين حيث تساعدهم في تحديد وتفعيل المعرفة السابقة مع المعلومات التي سوف يتعلمونها ، مما يؤدي إلى توليد معرفة جديدة وتتطلب تصميم ثلاث أعمدة (ماذا أعرف عن الموضوع ؟ وما الذي أريد أن أتعلمه عن الموضوع ؟ وما الذي تعلمته من الموضوع ؟) لذا فهي من الاستراتيجيات التي تجعل المتعلم هو حجر الأساس في العملية التعليمية ، كما تزيد من ثقته في نفسه ، وتجعل تعلمه ذا معنى.(٦٩)(٦٧)

واستراتيجية (K.W.L) من الاستراتيجيات التي تفعل التعليم الجمعي والتعليم الاستقلالي فالمعلم يستخدمها مع جميع المتعلمين ، ثم ينقلهم بسهولة إلى الدراسة المستقلة ، لإمكانية استخدامها في التعليم بشكل فردي أو جماعي .(٧٥)

كما أن استراتيجية (K.W.L) تساعد المتعلمين على تحسين الفهم العميق وتشكيل المفاهيم بالتحليل والدراسة ، كما أن المعلمين يمكنهم الاستعانة بها في مراقبة التطور لدى المتعلمين ومدى استيعابهم ، كما أنها توفر فرصاً للمناقشة والتفاعل مع المادة المقررة ، وتحقق في الوقت نفسه تعلماً إيجابياً من خلال قدرة المتعلم على تحمل مسؤولية التعلم ، مما يؤدي إلى تعلم ذي معنى قائم على الفهم والادراك . (٢ : ١٥٤) (١٨ : ١٧٦)

ويعد الاستيعاب والتحصيل هدفاً مهماً من أهداف العملية التعليمية لأي منهج دراسي ، فهو الأساس لمعظم المناهج الدراسية ، كما أنه معيار أساسي للحكم على مدى تقدم وانجاز المتعلمين دراسياً . (٥٠ : ٣٧١)

والتحصيل المعرفي يعد مؤشراً مهماً لنجاح العملية التعليمية في تحقيق أهدافها ، وذلك لأنه دال على مستوى السلوك الذي بلغه المتعلم في المجالات التعليمية المختلفة ، بمعنى أن التحصيل المعرفي المرتفع يشير إلى مستوى كفاية عال ، بينما التحصيل المعرفي المنخفض يشير إلى مستوى كفاية ضعيف ، ومن أجل الوصول إلى تحصيل معرفي مرتفع اهتم الباحثون بتطوير إجراءات واستراتيجيات التدريس لتكون أكثر إفادة للمتعلمين . (٣٥ : ١٢٥)

والتحصيل المعرفي ذو أهمية كبيرة في العملية التعليمية حيث أنه أداة مساعدة في دفع الطلاب إلى اكتساب معارف واتجاهات علمية ، كما أنه أداة مساعدة في تعريف الطلاب بمدى تقدمهم في المعلومات والمعارف المرتبطة بالنسق التطبيقي (المجال المهاري) ، بالإضافة إلى مراجعة القائم بالبحث لأساليب تنفيذ التجربة للوقوف على نواحي الضعف الذي يعاني منها المبحوثين ، بالإضافة الى مساعدته في تنشيط دافعية التعلم بمجاليه المهاري والمعرفي ونقل المتعلمين من حالة شبه سلبية في تحصيل المعلومات والمعارف إلى حالة ايجابية من المعرفة . (٥٧ : ١٢)

والتربية الرياضية جزء لا يتجزأ من النظام الكلي للتعليم حيث أنها تكمل الخبرات للبرامج التعليمية والتربوية في مراحل التعليم المختلفة وتؤثر على جميع جوانب نمو المتعلم المختلفة لذلك تكون قيمتها واضحة لأنها تساعد في تحقيق الأهداف العامة للتربية . (١٤:١٦)

كما أنه يمكن النظر للتربية البدنية كنظام أكاديمي وكمهنة وبرنامج ونشاط، حيث أن التربية البدنية تمثل مجموعة قيم ومثل وخبرات تشكل الأهداف العامة للنظام وبذلك تعد بمثابة موجبات لطرق التدريس والأنشطة والمنهج والبرنامج والتقييم.

(٢٥:١١)

وتعد التربية البدنية والرياضية جزء أساسي من النظام التربوي ، وتمثل جانباً من التربية العامة التي تهدف إلى إعداد المتعلم إعداداً بدنياً ونفسياً وعقلياً واجتماعياً في توازن تام ، ووسيلة التربية البدنية والرياضية في ذلك تعليم مهارات الأنشطة الرياضية المتنوعة الجماعية والفردية ، ولقد تعددت أنماط ووسائل التعليم في عصرنا الحالي ، وأصبح من أهم أهداف العملية التعليمية والتربوية أن تيسر للمتعلم الخبرة الجديدة بطريقة مشوقةً فُسهل عليه استيعابها وتعلمها في أقل زمن ممكن مع الاقتصاد في الجهد والطاقة. (٢٥ : ٨٦-٨٧)

والتربية الرياضية بفسفتها الحديثة أصبحت جزء لا يتجزأ من ثقافة المجتمعات بكل صورها ، فهي تعمل على إعداد النشء لحياة كريمة ، تستهدف نمواً متكاملماً للشباب، واصبحت وسيلة تربوية يمكن الاعتماد عليها في تحقيق أهداف الدول بمختلف ألوانها لأنها جزء من برامج اعداد المجتمع، ويعد الجانب الرياضي في صورته التربوية أحد الميادين الهامة في التربية وذلك عن طريق تطبيق قواعد منظمة تعمل على إعداد المواطن الصالح وتزويده بالمهارات والخبرات التي تساعده وتعمل على إعطائه فرصة التكيف مع مجتمعه من خلال التربية الرياضية. (٥٩:١٣٣)

بالإضافة إلى ما سبق فإن أهم مهام معلم التربية البدنية مسؤوليته المباشرة لمساعدة الآخرين في التعلم ويكمن هذا الدور في الحاجة لمعرفة إن كانت عملية التعلم قد تحققت أم لا، فالتعلم ظاهرة لا يمكن ملاحظتها مباشرة، فالمعلم يستدل على حدوث التعلم من التغيرات الحادثة في السلوك أو الأداء نتيجة وجود الفرد في موقف تعليمي معين. والتعلم لا يتحقق إلا بعد عدة تكرارات، ويحدث بعدها تغييراً في السلوك وهو يتحسن بعد فترة من الوقت كنتيجة للممارسة أو الخبرة ، والمعلم الكفء هو الذي يقدم كل الحديث باستمرار في مجاله ، ويعرف كثير من اساليب التدريس (المباشرة - وغير المباشرة) لأنه يجب عليه من خلال التدريس ان يكون موقف المتعلم ايجابياً وليس سلبياً في كل ما يقدم له من معلومات.

(٣٣:١٣-١٤)

وتعلم المهارات الاساسية بالطريقة المعتادة وإتباع خطوات أداء النموذج والشرح اللفظي لا يتيح الفرصة الكاملة للمتعلم للتعلم ، وزيادة فترة الشرح قد تؤدي إلى الملل وعدم إظهار قدراته الخاصة. ويرجع الهدف من ذلك هو الوصول إلى إتقان المتعلم للمهارة والأداء الأمثل لها مع الاقتصاد في الجهد واختصار زمن التعلم وتقليل الأخطاء ، ويتمثل ذلك في مساعدة المتعلم على فهم المهارة والأداء الصحيح لها حتى يتحقق الهدف الاساسي من العملية التعليمية في ظل تعدد الطرق والوسائل والاساليب والادوات والامكانيات. (٣٤:٢٥٨)

وتعتبر المهارات الحركية في التربية الرياضية العنصر الرئيسي سواء كانت هذه المهارات اللازمة لحياة الإنسان من مشى ووثب وزحف أو كانت هذه المهارات تتعلق بأداء الأنشطة الرياضية المختلفة والتي يستطيع الفرد من خلالها ممارسة هذه الألعاب و يمكنه امتلاك القدرة على الاشتراك في معظم الأنشطة الرياضية واكتسابه بعض الخبرات وكيفية استفادة المتعلمين من هذه المهارات في الحياة العامة ويبدأ تعليم هذه المهارات في مرحلة معينة حتى يتم الوصول إلى هدف نهائي يجب الوصول إليه من هذه المهارات. (١٠ : ٣٠)

وتعتبر لعبة كرة اليد واحدة من الألعاب الجماعية الأساسية في اطار منهج التربية الرياضية وهي من الألعاب التي لها خصائص ومميزات متنوعة لما فيها من مهارات متنوعة تحتاج لسرعة وتحرك فردي وجماعي ، وقد شهد العالم تقدماً كبيراً في لعبة كرة اليد ، الأمر الذي يفرض على المتخصصين وخبراء كرة اليد تطوير الفكر العلمي والجوانب والموضوعات التطبيقية المختلفة المرتبطة بكرة اليد . (٢٣ : ٢)

ونظام تعليم المبتدئين في كرة اليد يجب أن يتم من خلال برنامج موضوع من قبل المدرب او المعلم بحيث يتوافر في هذا البرنامج العناصر الأساسية للعبة و لتحقيق هدفه من خلال وضع كرة اليد في قالب مشوق للمبتدئين بحيث تعمل على اعطائه دافع للممارسة و استيعاب اكبر قدر ممكن من الحجم المهاري الذي يجب أن يتقنه المبتدئون سواء فردي او جماعي.

(٥٢ : ١٨)

من هذا المنطلق حاولت الباحثة استخدام استراتيجية تدريس حديثة تجعل المتعلم محوراً للعملية التعليمية ، فعلاً في اكتساب المهارات والمعارف ، الأمر الذي يجعل التعلم ذي معنى لذا سوف تحاول الباحثة استخدام استراتيجية (K .W .L) للتعرف على تأثيرها في اكتساب بعض المهارات الحركية وتنمية التحصيل المعرفي بكرة اليد لمتعلمي المرحلة الابتدائية .

مشكلة البحث:

أصبحت الطرق المتبعة في العملية التعليمية غير كافية لأحداث التغيرات المرجوة وبناء شخصية المتعلمين وتطوير قدراتهم وتنمية مهاراتهم ، وواقع التدريس الحالي على الرغم من التطور المعرفي والتقدم مازال قائم على الطرق المتبعة التي تفتقر إلى تهيئة فرص تعليمية تتيح للمتعلمين القيام بأنشطة تعليمية مبنية على التساؤلات والفهم العميق للمعارف والمعلومات والتمكن من أداء وتطوير المهارات التعليمية .

وهذا ما اكدت عليه معظم الدراسات مثل دراسات أماني سالم (٢٠٠٧) (٩) ، ودراسة محمد نوفل (٢٠٠٨) (٤٩) ، ودراسة عماد الوسيمي (٢٠١١) (٣٦) ، دراسة كاميليا أبو سلطان (٢٠١٢) (٤٣) ، ودراسة ألاء الصاعدي (٢٠١٣) (٧) ، دراسة أماني عفيفي (٢٠١٣) (٨) ، دراسة عايدة البلوي (٢٠١٦) (٣٠) حيث إشارات الى أن الطرق المتبعة في التعليم لا تؤتي ثمارها ولا تحقق جميع أهداف العملية التعليمية ، كما أكدت تلك الدراسات على فاعلية الاستراتيجيات الحديثة في تطوير المخرجات التعليمية لدى المتعلمين .

وبالاطلاع على توصيات الدراسات والبحوث السابقة مثل :

دراسة (74)(2008)Stahel, K.، ودراسة (73)(2009)Siribunnam ,R& Tayraukham,S،

ودراسة ميرفت عرام (٢٠١٢) (٦٢) ، ودراسة (75) (2013) Tok, S.، ودراسة محمود أبو الحسن (٢٠١٣) (٥٤)، ودراسة سلمى ارهيف و محمد خليل (٢٠١٨) (٢٦)، ودراسة فاطمة العتيبي (٢٠١٥) (٤٠)، ودراسة جواهر السبيعي و خالد التركي (٢٠١٦) (١٩).

والتي أكدت على فاعلية استخدام استراتيجيات التدريس الحديثة في تطوير قدرات المتعلمين ومنها استراتيجية (K .W .L) ، حيث أكدت نتائج تلك الأبحاث على فاعلية تطبيق الاستراتيجية في تنمية مهارات المتعلمين ، الأمر الذي دفع الباحثة لتطبيق تلك الاستراتيجية على متعلمي المرحلة الابتدائية للتعرف على تأثيرها في تحقيق الانجاز في مجالات التعلم (المهاري – المعرفي) لمهارات كرة اليد.

ومن خلال قيام الباحثة بالإشراف على الطالبات المعلمات ، لاحظت اعتماد الطالبات المعلمات والمعلمات على الطرق المتبعة في تعليم وتحسين المهارات الحركية لدى المتعلمات وتنمية النواحي المعرفية والوجدانية والتي تركز على الحفظ والتقليد دون التفكير ، كذلك المعرفة السطحية مما يترتب عليه سلبية المتعلمات وصعوبة استيعاب المهارات وتطويرها ، بالإضافة لعدم التطرق للطرق والاستراتيجيات الحديثة، لذا حاولت الباحثة تطبيق استراتيجية (K.W.L) للتعرف على تأثيرها بتحسين بعض المهارات الحركية في كرة اليد والتحصيل المعرفي لدى متعلمات الصف الخامس الابتدائي.

ومن خلال اطلاع الباحثة على الدراسات السابقة وفي حدود ما توصلت اليه الباحثة لم تجد من تطرق وبحث في استراتيجية (K.W.L) في مجال التربية البدنية والرياضة بشكل عام وعلى مهارات كرة اليد والتحصيل المعرفي بشكل خاص مما دفع الباحثة للقيام بهذا البحث .

وتحددت مشكلة البحث الحالي في قصور طرق التدريس المتبعة في تحقيق أهداف العملية التعليمية وتحسين نواتج التعلم ، ويمكن أن نلخص مشكلة البحث في التساؤل التالي : -

- ما هو تأثير استخدام استراتيجية جدول التعلم الذاتي (K .W .L) على التحصيل المعرفي واكتساب وتحسين بعض المهارات الحركية في كرة اليد بدرس التربية البدنية والرياضة لمتعلمات المرحلة الابتدائية ؟ ويتفرع منه الاسئلة التالية :

- ما هو التصور المقترح لتخطيط الدروس والتحصيل المعرفي لاكتساب وتحسين المهارات الحركية وفقاً لاستراتيجية (K .W .L) ؟
- ما هو تأثير البرنامج المقترح في ضوء استراتيجية (K .W .L) على التحصيل المعرفي في كرة اليد لمتعلمات المرحلة الابتدائية ؟
- ما هو تأثير البرنامج المقترح في ضوء استراتيجية (K .W .L) على اكتساب وتحسين بعض المهارات الحركية في كرة اليد لمتعلمات المرحلة الابتدائية ؟
- هل يختلف التحصيل المعرفي واكتساب المهارات الحركية وتحسينها لمتعلمات المجموعة التجريبية التي طبق عليها البرنامج المقترح في ضوء استراتيجية (K .W .L) عن متعلمات المجموعة الضابطة التي استخدم معها الطريقة المتبعة ؟

أهداف البحث:

- تصميم برنامج مقترح قائم على استراتيجية (K .W .L) لكرة اليد لمتعلمات الصف الخامس الابتدائي.
- التعرف على تأثير استخدام استراتيجية (K .W .L) على التحصيل المعرفي في كرة اليد بدرس التربية البدنية والرياضة لمتعلمات الصف الخامس الابتدائي.
- التعرف على تأثير استخدام استراتيجية (K .W .L) في تحسين وتحسين بعض المهارات الحركية في كرة اليد بدرس التربية البدنية والرياضة لمتعلمات الصف الخامس الابتدائي.

فروض البحث:

- توجد فروق ذات دلالة احصائية بين متوسطي القياسين القبلي والبعدي للمجموعة الضابطة في تحسين التحصيل المعرفي لمتعلمات الصف الخامس الابتدائي.
- توجد فروق ذات دلالة احصائية بين متوسطي القياسين القبلي والبعدي للمجموعة التجريبية في تحسين التحصيل المعرفي لمتعلمات الصف الخامس الابتدائي .
- توجد فروق ذات دلالة احصائية بين متوسطي القياسين القبلي والبعدي للمجموعتين التجريبية والضابطة في تحسين التحصيل المعرفي بدرس التربية البدنية والرياضة لمتعلمات الصف الخامس الابتدائي .
- توجد فروق ذات دلالة احصائية بين متوسطي القياسين القبلي والبعدي للمجموعة الضابطة في تحسين بعض المهارات الأساسية في كرة اليد لمتعلمات الصف الخامس الابتدائي .
- توجد فروق ذات دلالة احصائية بين متوسطي القياسين القبلي والبعدي للمجموعة التجريبية في تحسين بعض المهارات الأساسية في كرة اليد لمتعلمات الصف الخامس الابتدائي .
- توجد فروق ذات دلالة احصائية بين متوسطي القياسين القبلي والبعدي للمجموعتين التجريبية والضابطة في تحسين بعض المهارات الحركية بدرس التربية البدنية والرياضة لمتعلمات الصف الخامس الابتدائي.

أهمية البحث:

- يعد هذا البحث تلبية للاتجاهات الحديثة في التدريس والتي تنادي باستخدام استراتيجيات تدريس جديدة في العملية التعليمية .
- تكمن أهمية البحث في كونه احدى البحوث التي تهتم باشارك المتعلمات في عملية التعلم من خلال استخدام استراتيجية غير متبعة قد تساهم في تحسين التحصيل المعرفي واكتساب وتحسين بعض المهارات الحركية بدرس التربية البدنية والرياضة لمتعلمات الصف الخامس الابتدائي .
- يقدم البحث نموذجاً اجرائياً لكيفية تطبيق استراتيجية (K .W .L) في مجال التربية البدنية والرياضة في التحصيل المعرفي واكتساب وتحسين بعض المهارات الحركية لدى المتعلمات .

- قد يساهم تطبيق استراتيجية (K.W.L) في زيادة دافعية المتعلمات نحو ممارسة مهارات كرة اليد لما تتضمنه من تفاعل بين المتعلمات من جهة وبين المعلمة من جهة أخرى .
- يقدم البحث الحالي (اختبار معرفي - برنامج تعليمي في ضوء استراتيجية (K.W.L) - مخطط مقترح لتطبيق الاستراتيجية في درس التربية البدنية والرياضة) والتي يمكن الاستفادة منها كأدوات للأبحاث الأخرى.

مصطلحات الدراسة:

١ - استراتيجية (K.W.L):

هي استراتيجية تعلم واسعة الاستخدام ، وهي إحدى استراتيجيات ما وراء المعرفة التي تفيد تدريس المقرر وتنمي فهم المتعلم ، وتهدف إلى تنشيط معرفة الطلاب الذاتي ، وجعلها نقطة انطلاق ، أو محور ارتكاز لربطها بالمعلومات الجديدة من أجل تطوير تفكير التلميذ أثناء التعلم، وهذا التطوير يتمثل في خريطة النص أو تلخيص المعلومات. (٤١: ٣٧)

وتعرفها **الباحثة** إجرائياً بأنها استراتيجية تعليمية تسير وفق خطوات وإجراءات تدريسية منظمة تعمل على ربط التعلم الجديد بالتعلم السابق لدى المتعلمات عينة البحث ، بالإضافة إلى إطلاق رغبتهم في الاستزادة من المعلومات والرغبة في اكتساب وتحسين المهارات الحركية وتتكون من الخطوات التالية :

- ما الذى أعرفه عن المهارة (K)؟ وهي خطوة تشخيصية للتعرف على خبرة المتعلم السابقة عن موضوع التعلم.
- ما الذى أحتاج لتعلمه (W)؟ وهي خطوة تحدد احتياجات المتعلمين ورغبتهم في اكتساب المهارة وجوانبها والأداء الفني فيها ، والنواحي القانونية بها ، ومن ثم التطبيق لها .
- ما الذى تعلمته (L)؟ وهي الخطوة التي يتم فيها تقويم وتحديد مدى انجاز المهارة وتحصيل المعارف المتعلقة بها ومقارنة المعرفة السابقة بالمعرفة المراد تعلمها ومدى اكتساب المهارة واتقانها والنواحي النظرية المرتبطة بها .

٢ - المهارات الحركية:

هي كل المفردات الحركية ذات الواجبات المختلفة والتي تؤدي في اطار قانون اللعبة ، سواء كانت بالكرة أو بدونها ، كما تعتبر اجادة لاعبي الفريق لكافة أشكال المهارات الأساسية هي بمثابة الاساس الذى يتشكل عليه نجاح وتفوق الفريق في الجمل المهارية التكنيكية . (٣٩: ١٩)

وهي سلسلة متصلة تدرج ضمن الأنواع العامة للقدرات الحركية الضرورية لتنفيذ المهام سواء كانت هذه المهام يومية بسيطة أو في اعلى التخصصات. (١٣ : ١٠١)

انها وحدة حركية تتحد مع غيرها من الوحدات الأخرى لتشكيل نمط حركي خاص يتحدد وفقاً للأساليب والقواعد المنظمة لكل لعبة، وذلك لتحقيق نتائج محددة. (٥١ : ٣٠)

٣ - التحصيل المعرفي:

يعنى مدى استيعاب الطلاب لخبرات دراسية معينة من خلال المقررات الدراسية ويقاس بالدرجة التي يحصل عليها الطلاب في الاختبارات التحصيلية المعدة لهذا الغرض. (٣: ٨٤)

وهو إجراء منظم لقياس تحصيل المتعلمين لأهداف تعليمية محددة ، أو هو إجراء منظم لقياس ما اكتسبه المتعلمون من حقائق ومفاهيم وتعميمات نتيجة دراسة موضوع معين ، أو وحدة تعليمية معينة . (٢٨ : ١٣٩) (٤٨ : ٧٦).

وتعرفه **الباحثة** إجرائياً بأنه الدرجة التي يحصل عليها المتعلم في اختبار التحصيل المعرفي (تعريف إجرائي).

٤ - درس التربية البدنية والرياضة:

هو النشاط الحركي الذى يقدم للمتعلمين في وقت محدد له مكان في جدول العلم أثناء اليوم الدراسي ويجبر المتعلمين على حضوره إلا من أعفي بسبب يستوجب الإعفاء . (٥ : ١٢)

الإطار النظري للبحث :

وفي هذا الجزء حاولت الباحثة سرد موجز نظري عن الاستراتيجية وربط هذا الإطار النظري بكيفية تطبيقه في مجال التربية البدنية والرياضة عامة والمهارات قيد البحث خاصة . مرفق (١٠)

إجراءات البحث:

يتناول هذا الجزء منهج البحث ، وصف عينة البحث (عينة التحقق من أدوات الدراسة – العينة الأساسية) ، وأدوات البحث التي استخدمت في جمع البيانات ، وطرق التأكد من الكفاءة السيكمترية لها ، من حيث الصدق والثبات ، والأساليب الإحصائية المستخدمة في معالجة البيانات ، ويمكن عرض هذه الإجراءات على النحو التالي :

منهج البحث:-

استخدمت الباحثة المنهجين:

١. **المنهج الوصفي** : في بناء الاختبار المعرفي لكرة اليد ، وتصميم البرنامج التعليمي باستخدام استراتيجية (K .W .L) .
٢. **المنهج التجريبي** : استخدمت الباحثة المنهج التجريبي بتطبيق القياسين القبلي والبعدي لمجموعتين (ضابطة وتجريبية) وذلك لملائمته لطبيعة البحث.

مجتمع وعينة البحث:-

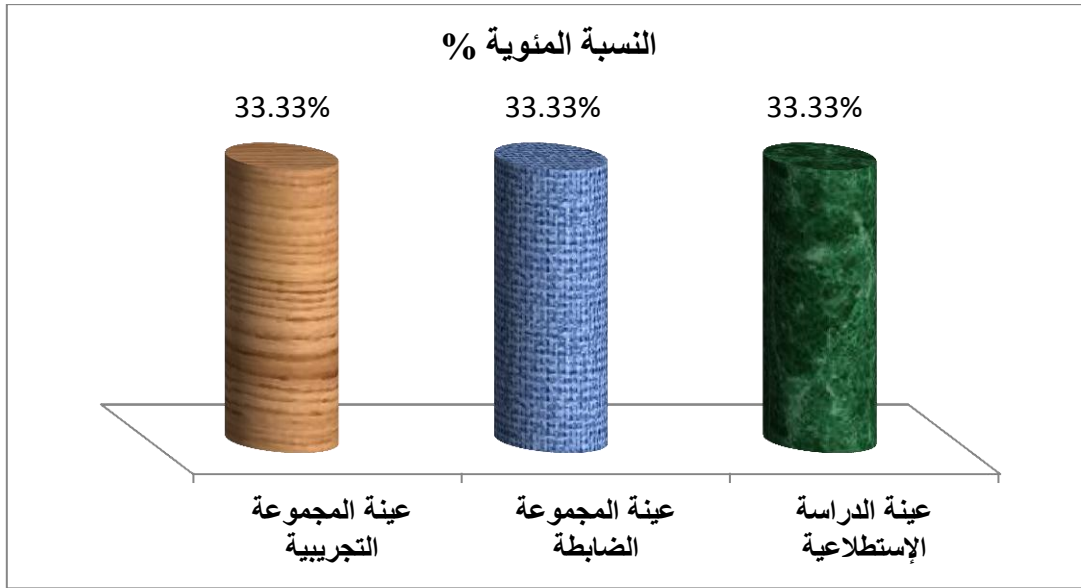
طبقا لطبيعة الدراسة ، استهدف مجتمع البحث متعلمات المرحلة الابتدائية بمدرسة الشفاء الابتدائية بنات بمحافظة الفروانية بدولة الكويت ، للعام الدراسي (٢٠٢٢ / ٢٠٢٣) حيث تم اختيار عينة البحث الأساسية بالطريقة العشوائية وعددها (٥٠) متعلمة تم تقسيمهم لمجموعتين تجريبية وعددها (٢٥) متعلمة ومجموعة ضابطة وعددها (٢٥) متعلمة ، كما تم اختيار عينة استطلاعية من خارج العينة الأساسية لإجراء المعاملات العلمية عليها وعددها (٢٥) متعلمة والجدول التالي يوضح ذلك.

التوزيع النسبي لعينة البحث :

جدول (٢)

التوزيع النسبي لعينة البحث الأساسية والاستطلاعية من إجمالي العينة الكلية للبحث .

النسبة المئوية %	العدد	الدلالات الإحصائية	العينة
33.33%	25	عينة المجموعة التجريبية	
33.33%	25	عينة المجموعة الضابطة	
33.33%	25	عينة الدراسة الاستطلاعية	
100%	75	المجموع	



الشكل البياني رقم (١)

يوضح التوزيع النسبي لعينة البحث الأساسية والإستطلاعية من إجمالي العينة الكلية للبحث.

التوصيف الإحصائي لعينة البحث في المتغيرات الأساسية والاختبارات البدنية والمهارية واختبار التحصيل المعرفي قيد البحث.

تجانس عينة البحث:

قامت الباحثة بإيجاد التجانس بين أفراد العينة ككل في كل من المتغيرات الأساسية والاختبارات البدنية والمهارية وفي التحصيل المعرفي المرتبطة بلعبة كرة اليد وجدول (٣)، (٤)، (٥)، (٦) توضح ذلك.

جدول رقم (٣)

التوصيف الإحصائي في المتغيرات الأساسية قيد البحث لمجموعتي البحث قبل التجربة (ن=50)

معامل التفلطح	معامل الالتواء	الانحراف المعياري	المتوسط الحسابي	أكبر قيمة	أقل قيمة	وحدة القياس	الدلالات الإحصائية
-1.97	-0.33	0.25	10.79	11.00	10.50	(سنة)	السن
-0.52	-0.51	2.06	137.76	142.00	133.00	(سم)	الطول
-0.71	-0.23	2.44	36.60	40.00	32.00	(كجم)	الوزن

يتضح من الجدول رقم (٣) والخاص بالتوصيف الإحصائي لعينة البحث في المتغيرات الأساسية قيد البحث قبل التجربة أن البيانات الخاصة بعينة البحث الكلية معتدلة وغير مشتتة وتنسم بالتوزيع الطبيعي للعينة ، حيث تتراوح قيم معامل الالتواء فيها ما بين (-0.51 إلى -0.23) وهذه القيم تقترب من الصفر ، مما يؤكد اعتدالية البيانات الخاصة بعينة البحث قبل التجربة.

جدول رقم (٤)

التوصيف الإحصائي في المتغيرات البدنية قيد البحث لمجموعتي البحث قبل التجربة (ن = 50)

المتغيرات	الدلالات الإحصائية	وحدة القياس	أقل قيمة	أكبر قيمة	المتوسط الحسابي	الانحراف المعياري	معامل الالتواء	معامل التفلطح
الوثب العريض من الثبات		(سم)	97.00	106.00	101.72	2.09	0.39	-0.48
التصويب باليد على المستطيلات المتداخلة		(درجة)	2.00	7.00	5.06	1.38	-0.06	-0.51
اختبار الجري المكوكي		(ث)	14.00	19.00	16.74	1.32	-0.10	-0.79
اختبار العدو لمسافة ٣٠ م		(ث)	6.00	10.00	7.70	0.97	0.37	-0.20
اختبار جري ٥٠ م		(ث)	12.00	16.00	14.50	1.09	-0.54	-0.12
اختبار ثني الجذع من الوقوف		(سم)	3.00	9.00	6.00	1.47	0.12	-0.36

يتضح من الجدول رقم (٤) والخاص بالتوصيف الإحصائي لعينة البحث في المتغيرات البدنية قيد البحث قبل التجربة أن البيانات الخاصة بعينة البحث الكلية معتدلة وغير مشتتة وتنسم بالتوزيع الطبيعي للعينة ، حيث تتراوح قيم معامل الالتواء فيها ما بين (-0.54 إلى 0.39) وهذه القيم تقترب من الصفر ، مما يؤكد اعتدالية البيانات الخاصة بعينة البحث قبل التجربة.

جدول رقم (٥)

التوصيف الإحصائي في المتغيرات المهارية قيد البحث لمجموعتي البحث

قبل التجربة (ن = 50)

المتغيرات	الدلالات الإحصائية	وحدة القياس	أقل قيمة	أكبر قيمة	المتوسط الحسابي	الانحراف المعياري	معامل الالتواء	معامل التفلطح
اختبار التمرير والاستلام على الحائط الأمامي لمدة ٣٠ ثانية		(عدد)	5.00	11.00	7.42	1.60	0.57	-0.16
اختبار التمرير على المستطيلات المتداخلة		(درجة)	1.00	7.00	3.86	1.83	0.30	-1.06
اختبار التمرير والاستقبال على مستطيل		(عدد)	0.00	5.00	1.78	1.40	0.73	-0.21
اختبار تنطيط الكرة من الجري		(ث)	11.00	19.00	15.80	1.95	-0.78	0.46
اختبار التصويب من الثبات ١٠ كرات من خط ال ٩ متر		(نقطة)	0.00	4.00	1.36	1.16	0.73	-0.20

يتضح من الجدول رقم (٥) والخاص بالتوصيف الإحصائي لعينة البحث في المتغيرات المهارية قيد البحث قبل التجربة أن البيانات الخاصة بعينة البحث الكلية معتدلة وغير مشتتة وتنسم بالتوزيع الطبيعي للعينة ، حيث تتراوح قيم معامل الالتواء فيها ما بين (-0.78 إلى 0.73) وهذه القيم تقترب من الصفر ، مما يؤكد اعتدالية البيانات الخاصة بعينة البحث قبل التجربة.

جدول رقم (٦)
التوصيف الإحصائي في المحاور والمجموع الكلي للتحصيل المعرفي قيد البحث لمجموعي البحث
قبل التجربة (ن = 50)

المتغيرات	الدلالات الإحصائية	وحدة القياس	أقل قيمة	أكبر قيمة	المتوسط الحسابي	الانحراف المعياري	معامل الالتواء	معامل التفلطح
المحور الأول : أسئلة اختيار من متعدد	(درجة)	0.00	16.00	4.20	2.64	0.23	7.46	
المحور الثاني : أسئلة الصواب والخطأ	(درجة)	0.00	3.00	1.66	0.89	-0.15	-0.66	
المحور الثالث : اختيار كل ما يناسب كرة اليد من الصور المعروضة	(درجة)	1.00	5.00	2.54	1.09	0.63	-0.22	
المجموع الكلي	(درجة)	1.00	24.00	8.40	3.91	0.31	4.02	

يتضح من الجدول رقم (٦) والخاص بالتوصيف الإحصائي لعينة البحث في المحاور والمجموع الكلي للتحصيل المعرفي قيد البحث قبل التجربة أن البيانات الخاصة بعينة البحث الكلية معتدلة وغير مشتتة وتتسم بالتوزيع الطبيعي للعينة، حيث تتراوح قيم معامل الالتواء فيها ما بين (-0.15 إلى 0.63) وهذه القيم تقترب من الصفر ، مما يؤكد اعتدالية البيانات الخاصة بعينة البحث قبل التجربة.

تكافؤ مجموعتي البحث (التجريبية والضابطة)

بعد إجراء التجانس بين أفراد العينة الكلية تم تقسيم العينة إلى مجموعتين تجريبية وضابطة وقد تم إيجاد التكافؤ بين المجموعتين في كل من المتغيرات الأساسية والاختبارات البدنية والمهارية وفي التحصيل المعرفي المرتبطة بمهارات كرة اليد لمتعلمات الصف الخامس الابتدائي قيد البحث و جداول (٧)، (٨)، (٩)، (١٠) .

جدول رقم (٧)
الدلالات الإحصائية في المتغيرات الأساسية قيد البحث لمجموعي البحث
قبل التجربة (ن = 50)

المتغيرات	الدلالات الإحصائية	وحدة القياس	المجموعة التجريبية ن=٢٥		المجموعة الضابطة ن=٢٥		الفرق بين المتوسطين	قيمة (ت)
			س	ع±	س	ع±		
السن	(سنة)	10.80	0.25	10.78	0.25	0.02	0.28	
الطول	(سم)	137.92	2.12	137.60	2.02	0.32	0.55	
الوزن	(كجم)	36.40	2.53	36.80	2.38	0.40	0.58	

*معنوي عند مستوى (0.05) (2.01)

يتضح من الجدول رقم (٧) الخاص بمعنوية الفروق بين المجموعة التجريبية والمجموعة الضابطة في المتغيرات الأساسية قبل تطبيق البرنامج ، عدم وجود فروق ذات دلالة إحصائية عند مستوى (0.05) بين المجموعتين في جميع المتغيرات ، حيث تراوحت قيمة (ت) المحسوبة ما بين (0.28 ، 0.58) وهذه القيم أقل من قيمة (ت) الجدولية عند مستوى (0.05) = (2.01) مما يؤكد على تكافؤ المجموعتين وأن كلتا المجموعتين بدأت من مستوى متقارب جدا وأن أي تأثير بعد تطبيق التجربة يرجع إلى فاعلية البرنامج المطبق.

جدول رقم (٨)
الدلالات الإحصائية في المتغيرات البدنية قيد البحث لمجموعتي البحث
قبل التجربة (ن = 50)

قيمة (ت)	الفرق بين المتوسطين	المجموعة الضابطة ن=٢٥		المجموعة التجريبية ن=٢٥		وحدة القياس	الدلالات الإحصائية المتغيرات
		ع±	س	ع±	س		
0.54	0.32	2.05	101.88	2.16	101.56	(سم)	الوثب العريض من الثبات
0.10	0.04	1.32	5.08	1.46	5.04	(درجة)	التصويب باليد على المستطيلات المتداخلة
0.11	0.04	1.36	16.76	1.31	16.72	(ث)	اختبار الجري المكوكي
0.14	0.04	0.99	7.68	0.98	7.72	(ث)	اختبار العدو لمسافة ٣٠ م
0.38	0.12	1.00	14.56	1.19	14.44	(ث)	اختبار جري ٥٠ م
0.19	0.08	1.51	6.04	1.46	5.96	(سم)	اختبار ثني الجذع من الوقوف

*معنوي عند مستوى (0.05) (2.01)

يتضح من الجدول رقم (٨) الخاص بمعنوية الفروق بين المجموعة التجريبية والمجموعة الضابطة في المتغيرات البدنية قبل تطبيق البرنامج ، عدم وجود فروق ذات دلالة إحصائية عند مستوى (0.05) بين المجموعتين في جميع المتغيرات ، حيث تراوحت قيمة (ت) المحسوبة ما بين (0.10 ، 0.54) وهذه القيم أقل من قيمة (ت) الجدولية عند مستوى (0.05) = (2.01) مما يؤكد على تكافؤ المجموعتين وأن كلتا المجموعتين بدأت من مستوى متقارب جدا وأن أي تأثير بعد تطبيق التجربة يرجع إلى فاعلية البرنامج المطبق.

جدول رقم (٩)
الدلالات الإحصائية في المتغيرات المهارية قيد البحث لمجموعتي
البحث قبل التجربة (ن = 50)

قيمة (ت)	الفرق بين المتوسطين	المجموعة الضابطة ن=٢٥		المجموعة التجريبية ن=٢٥		وحدة القياس	الدلالات الإحصائية المتغيرات
		ع±	س	ع±	س		
0.09	0.04	1.71	7.44	1.53	7.40	(عدد)	اختبار التمرير والاستلام على الحائط الأمامي لمدة ٣٠ ثانية
0.08	0.04	1.93	3.84	1.76	3.88	(درجة)	اختبار التمرير على المستطيلات المتداخلة
0.50	0.20	1.49	1.68	1.33	1.88	(عدد)	اختبار التمرير والاستقبال على مستطيل
0.43	0.24	2.14	15.92	1.77	15.68	(ث)	اختبار تنطيط الكرة من الجري
0.73	0.24	1.05	1.24	1.26	1.48	(نقطة)	اختبار التصويب من الثبات ١٠ كرات من خط ال ٩ متر

*معنوي عند مستوى (0.05) (2.01)

يتضح من الجدول رقم (٩) الخاص بمعنوية الفروق بين المجموعة التجريبية والمجموعة الضابطة في المتغيرات المهارية قبل تطبيق البرنامج ، عدم وجود فروق ذات دلالة إحصائية عند مستوى (0.05) بين المجموعتين في جميع المتغيرات ، حيث تراوحت قيمة (ت) المحسوبة ما بين (0.08 ، 0.73) وهذه القيم أقل من قيمة (ت) الجدولية عند مستوى (0.05) = (2.01) مما يؤكد على تكافؤ المجموعتين وأن كلتا المجموعتين بدأت من مستوى متقارب جدا وأن أي تأثير بعد تطبيق التجربة يرجع إلى فاعلية البرنامج المطبق.

جدول رقم (١٠)

الدلالات الإحصائية في المحاور والمجموع الكلي للتحصيل المعرفي قيد البحث لمجموعتي البحث قبل التجربة (ن = 50)

قيمة (ت)	الفرق بين المتوسطين	المجموعة الضابطة ن=٢٥		المجموعة التجريبية ن=٢٥		وحدة القياس	الدلالات الإحصائية المتغيرات
		ع±	س	ع±	س		
1.63	1.20	2.06	3.60	3.04	4.80	(درجة)	المحور الاول : أسئلة اختيار من متعدد
0.16	0.04	0.91	1.64	0.90	1.68	(درجة)	المحور الثاني : أسئلة الصواب والخطأ
0.90	0.28	1.07	2.68	1.12	2.40	(درجة)	المحور الثالث : اختيار كل ما يناسب كرة اليد من الصور المعروضة
0.87	0.96	3.32	7.92	4.44	8.88	(درجة)	المجموع الكلي

*معنوي عند مستوى (0.05) (2.01)

يتضح من الجدول رقم (١٠) الخاص بمعنوية الفروق بين المجموعة التجريبية والمجموعة الضابطة في المحاور والمجموع الكلي للتحصيل المعرفي قبل تطبيق البرنامج ، عدم وجود فروق ذات دلالة إحصائية عند مستوى (0.05) بين المجموعتين في جميع المتغيرات ، حيث تراوحت قيمة (ت) المحسوبة ما بين (0.16 ، 1.63) وهذه القيم أقل من قيمة (ت) الجدولية عند مستوى (0.05) = (2.01) مما يؤكد على تكافؤ المجموعتين وأن كلتا المجموعتين بدأت من مستوى متقارب جدا وأن أي تأثير بعد تطبيق التجربة يرجع إلى فاعلية البرنامج المطبق.

أدوات البحث:

١. الاختبارات البدنية والمهارية المستخدمة في قياس المتغيرات البدنية والمهارية المرتبطة بكرة اليد لمتعلمات المرحلة الابتدائية قيد البحث . مرفق (١) ، مرفق (٢). يعد الاطلاع على الدراسات والمراجع العملية المتخصصة التي تناولت الاختبارات المستخدمة في قياس المتغيرات البدنية والمهارية لكرة اليد مثل مراجع ودراسات أرقام (١٥) (٢٤) (٦٠) (٥٣) (٢١) (٣١) (٣٧) (٦٨) (٤٤) (٦٥) (٥٢) تم تحديد الاختبارات البدنية التي تمثلت فيما يلي :

مرفق (١)

- الوثب العريض من الثبات
- التصويب باليد على المستطيلات المتداخلة
- اختبار الجري المكوكي
- اختبار العدو لمسافة ٣٠ م
- اختبار جري ٥٠ م
- اختبار ثني الجذع من الوقوف

وكانت الاختبارات المهارية التي تقيس المهارات الحركية بكرة اليد قيد البحث كالتالي :

مرفق (٢)

وعلى ذلك فان هذه الاختبارات قد طبقت في بعض الدراسات السابق ذكرها مما يؤكد على أنها على درجة عالية من الصدق والثبات .

وقد قامت الباحثة بإجراء الاختبارات البدنية والمهارية الخاصة بكرة اليد قيد البحث على العينة الاستطلاعية في الفترة (من الاثنين ٢٠٢٣/٢/٢٠ إلى الأربعاء ٢٠٢٣/٢/٢٢) ثم اعادة تطبيقها بعد ثمانية أيام للتأكد من الصدق والثبات، وقد راعت الباحثة أن يتم إجراء هذه الاختبارات من الساعة الثامنة صباحاً.

- اختبار التمرير والاستلام على الحائط الأمامي لمدة ٣٠ ثانية
- اختبار التمرير على المستطيلات المتداخلة
- اختبار التمرير والاستقبال على مستطيل
- اختبار تنطيط الكرة من الجري
- اختبار التصويب من الثبات ١٠ كرات من خط ال ٩ متر

المعاملات العلمية (الصدق – الثبات) للاختبارات البدنية والمهارية.

أولاً : صدق الاختبارات البدنية والمهارية :

جدول رقم (١١)

إيجاد الصدق عن طريق المقارنة بين الأرباع الأعلى والأرباع الأدنى في الاختبارات البدنية قيد البحث

معامل الصدق	قيمة (ت)	الفرق بين المتوسطين	الأرباع الأدنى 6=ن		الأرباع الأعلى 6=ن		الدلالات الاحصائية المتغيرات
			±ع	س	±ع	س	
0.82	*4.48	7.67	3.71	97.17	1.94	104.83	الوثب العريض من الثبات
0.91	*7.02	2.67	0.41	3.83	0.84	6.50	التصويب باليد على المستطيلات المتداخلة
0.97	*13.02	3.50	0.52	14.67	0.41	18.17	اختبار الجري المكوكي
0.93	*8.00	2.67	0.52	6.33	0.63	9.00	اختبار العدو لمسافة ٣ م
0.95	*9.49	3.00	0.55	6.50	0.55	9.50	اختبار جري ٥٠ م
0.95	*9.55	3.83	0.52	4.67	0.84	8.50	اختبار ثني الجذع من الوقوف

* معنوي عند مستوى (0.05) = (2.23)

يتضح من الجدول رقم (١١) والخاص بالفروق بين الأرباع الأعلى والأرباع الأدنى في متغيرات الاختبارات البدنية قيد البحث لإيجاد معامل الصدق ، أن هناك فروقاً ذات دلالة إحصائية بين المجموعتين ، حيث تراوحت قيمة (ت) المحسوبة ما بين (4.48 ، 13.02) وهذه القيمة أكبر من قيمة (ت) الجدولية عند مستوى (0.05) = (2.23) وتراوحت قيمة معامل الصدق ما بين (0.82 ، 0.97) مما يؤكد قدرة المتغيرات على قياس ما وضعت من أجله وتميزها بالصدق.

جدول رقم (١٢)

إيجاد الصدق عن طريق المقارنة بين الأرباع الأعلى والأرباع الأدنى في الاختبارات المهارية قيد البحث

معامل الصدق	قيمة (ت)	الفرق بين المتوسطين	الأرباع الأدنى 6=ن		الأرباع الأعلى 6=ن		الدلالات الاحصائية المتغيرات
			ع±	س	ع±	س	
0.94	*8.49	4.00	0.52	5.67	1.03	9.67	اختبار التمرير والاستلام على الحائط الأمامي لمدة ٣٠ ثانية
0.96	*10.38	4.17	0.84	2.50	0.52	6.67	اختبار التمرير على المستطيلات المتداخلة
0.99	*19.00	3.17	0.00	1.00	0.41	4.17	اختبار التمرير والاستقبال على مستطيل
0.92	*7.28	4.67	1.47	12.83	0.55	17.50	اختبار تنطيط الكرة من الجري
0.96	*10.30	3.17	0.52	0.33	0.55	3.50	اختبار التصويب من الثبات ١٠ كرات من خط ال ٩ متر

* معنوي عند مستوى (0.05) = (2.23)

يتضح من الجدول رقم (١٢) والخاص بالفروق بين الأرباع الأعلى والأرباع الأدنى في متغيرات الاختبارات المهارية قيد البحث لإيجاد معامل الصدق ، أن هناك فروقاً ذات دلالة إحصائية بين المجموعتين ، حيث تراوحت قيمة (ت) المحسوبة ما بين (7.28 ، 19.00) وهذه القيمة أكبر من قيمة (ت) الجدولية عند مستوى (0.05) = (2.23) وتراوحت قيمة معامل الصدق ما بين (0.92 ، 0.99) مما يؤكد قدرة المتغيرات على قياس ما وضعت من أجله وتميزها بالصدق.

ثانياً: ثبات الاختبارات البدنية والمهارية :

جدول رقم (١٣)

العلاقة بين التطبيق الأول والتطبيق الثاني في الاختبارات البدنية قيد البحث لإيجاد معامل الثبات
(بطريقة إعادة تطبيق الاختبار) - (ن = 25)

معامل الارتباط	قيمة "ت"	التطبيق الثاني		التطبيق الأول		وحدة القياس	الدلالات الإحصائية المتغيرات
		±ع	س	±ع	س		
*0.909	0.96	2.75	101.20	3.40	100.92	(سم)	الوثب العريض من الثبات
*0.879	0.37	1.11	5.16	1.08	5.20	(درجة)	التصويب باليد على المستطيلات المتداخلة
*0.936	1.14	1.49	16.16	1.40	16.28	(ث)	اختبار الجري المكوكي
*0.842	0.00	0.90	7.68	1.07	7.68	(ث)	اختبار العدو لمسافة ٣٠ م
*0.893	0.37	1.17	8.04	1.15	8.08	(ث)	اختبار جري ٥٠ م
*0.942	0.37	1.50	6.36	1.60	6.32	(سم)	اختبار ثني الجذع من الوقوف

* قيمة (ت) الجدولية عند مستوى (0.05) (2.06) *قيمة (ر) الجدولية عند مستوى (0.05) (0.388)

يتضح من الجدول رقم (١٣) والخاص بالعلاقة بين التطبيق الأول والتطبيق الثاني في متغيرات الاختبارات البدنية قيد البحث لإيجاد معامل الثبات عدم وجود فروق ذات دلالة إحصائية بين التطبيق الأول والتطبيق الثاني للمتغيرات حيث تراوحت قيمة (ت) المحسوبة ما بين (0.00 ، 1.14) وهذه القيمة أقل من قيمة (ت) الجدولية عند مستوى (0.05) (2.06) ، كما يتضح وجود ارتباط بين التطبيق الأول والثاني في متغيرات الاختبارات البدنية حيث تراوحت قيمة (ر) المحسوبة ما بين (0.842 ، 0.942) وهذه القيمة أكبر من قيمة (ر) الجدولية عند مستوى (0.05) = (0.388) مما يدل على ثبات الاختبار.

جدول رقم (١٤)

العلاقة بين التطبيق الأول والتطبيق الثاني في الاختبارات المهارية قيد البحث لإيجاد معامل الثبات
(بطريقة إعادة تطبيق الاختبار) (ن = 25)

معامل الارتباط	قيمة "ت"	التطبيق الثاني		التطبيق الأول		وحدة القياس	الدلالات الإحصائية المتغيرات
		±ع	س	±ع	س		
*0.961	0.37	1.85	7.48	1.61	7.44	(عدد)	اختبار التمرير والاستلام على الحائط الأمامي لمدة ٣٠ ثانية
*0.912	1.16	1.58	4.48	1.68	4.32	(درجة)	اختبار التمرير على المستطيلات المتداخلة
*0.908	0.00	1.12	2.56	1.19	2.56	(عدد)	اختبار التمرير والاستقبال على مستطيل
*0.828	0.18	1.85	15.5 6	1.90	15.5 2	(ث)	اختبار تنطيط الكرة من الجري
*0.880	0.33	1.19	1.64	1.28	1.68	(نقطة)	اختبار التصويب من الثبات ١٠ كرات من خط ال ٩ متر

* قيمة (ت) الجدولية عند مستوى (0.05) (2.06) *قيمة (ر) الجدولية عند مستوى (0.05) (0.388)

يتضح من الجدول رقم (١٤) والخاص بالعلاقة بين التطبيق الأول والتطبيق الثاني في متغيرات الاختبارات المهارية قيد البحث لإيجاد معامل الثبات عدم وجود فروق ذات دلالة إحصائية بين التطبيق الأول والتطبيق الثاني للمتغيرات حيث تراوحت قيمة (ت) المحسوبة ما بين (0.00 ، 1.16) وهذه القيمة أقل من قيمة (ت) الجدولية عند مستوى (0.05) (2.06) ، كما يتضح وجود ارتباط بين التطبيق الأول والثاني في متغيرات الاختبارات المهارية حيث تراوحت قيمة (ر) المحسوبة ما بين (0.828 ، 0.961) وهذه القيمة أكبر من قيمة (ر) الجدولية عند مستوى (0.05) = (0.388) مما يدل على ثبات الاختبار.

٢. اختبار التحصيل المعرفي (إعداد الباحثة) مرفق (٣) :-

من خلال الاطلاع على المراجع المتخصصة في بناء الاختبارات والدراسات السابقة والمرتبطة بمجال البحث مثل دراسات ومراجع أرقام (٣١) (٤٤) (٦٨) (١٥) (٢١) (٥٣) (٣٧) (٥٢) (٢٤) (٦٥) (٦٠) بالإضافة إلي دليل التربية البدنية والرياضة للمرحلة الابتدائية ، ومنهج التربية البدنية والرياضة للصف الخامس الابتدائي ، قامت الباحثة ببناء الاختبار المعرفي متبعة الخطوات التالية :-

- **تحديد الهدف من الاختبار:** في ضوء أهداف البحث تم تحديد الهدف من الاختبار وهو قياس تحصيل متعلمات الصف الخامس الابتدائي عينة البحث في كرة اليد.
- **تحليل المحتوى العلمي لمنهج كرة اليد:** بعد الاطلاع على دليل معلم التربية البدنية والرياضة للمرحلة الابتدائية ، ومنهج التربية البدنية والرياضة للصف الخامس الابتدائي لوزارة التربية والتعليم العالي لدولة الكويت ، قامت الباحثة بتحليل المحتوى العلمي (المهارات وما تشمله من نواحي معرفية ونواحي فنية -انون لعبة كرة اليد) والذي سوف يطبق على المتعلمات عينة البحث بالدراسة بشكل تفصيلي وذلك لكي يتضمن الاختبار المعرفي النقاط الهامة والتي تساعد في تطوير النواحي المعرفية لدى عينة البحث.
- **تحديد المحاور والمستويات المعرفية للاختبار:** في ضوء الهدف من الاختبار والمعارف المرتبطة بكرة اليد والمراد قياسها لدى المتعلمات ، تم التركيز على المعلومات والمعارف الخاصة بالمحتوى العلمي للدروس .

- اختيار نوع الاختبار: لتحديد نوع الاختبار راجعت الباحثة العديد من الدراسات والبحوث السابقة التي استخدمت التحصيل المعرفي وجاء الاختبار من نوع الاسئلة الموضوعية .
- صياغة مفردات الاختبار (وصف وتصميم الاختبار) : تم صياغة مفردات الاختبار من ثلاث أجزاء :
 - الجزء الأول : أسئلة الاختيار من متعدد وهو من أكثر الاختبارات شيوعاً وأهمية واستخداماً في قياس جوانب متعددة في التعلم ، وتكون من (٣٢) سؤال بشكل مبدئي.
 - الجزء الثاني : أسئلة الصواب والخطأ وتم اختياره لقياس درجة استيعاب المتعلمات للحقائق والمفاهيم المتضمنة بالمحتوى ، وتكون من (١٨) سؤال بشكل مبدئي.
 - الجزء الثالث : اختيار من الصور ما يناسب لعبة كرة اليد وفيه يتم وضع مجموعة من الصور في كل مفردة من بينها صورة واحدة تنتمي للعبة كرة اليد سواء كانت مهارة أو أداة من ادوات كرة اليد ، واستخدام هذه النوعية من الاسئلة قد يناسب خصائص متعلمات المرحلة الابتدائية وعدده (١٠) أسئلة بشكل مبدئي ، وبذلك أصبح الاختبار المعرفي جاهزاً بصورته المبدئية . مرفق (٣) .

وقد تم وضع مفردات الاختبار في ضوء قواعد الاختبارات الموضوعية والمقالية مع مراعاة تغطية أكبر قدر من جوانب الجزء المقرر على متعلمات المرحلة الابتدائية ، مع مراعاة مستويات (بلوم) للمعرفة.

- صياغة تعليمات الاختبار: تم وضعها لمساعدة المتعلمات على كيفية الاجابة على بنود الاختبار وتضمنت ما يلي (موضع كتابة بيانات المتعلمة، توضيح لنوعية الأسئلة وكيفية الاجابة عنها، والزمن المحدد للإجابة عن الأسئلة مع ذكر مثال لتوضيح كيفية الاجابة) كما تمت مراعاة أن يكون طول الاختبار ملائماً حتى لا تشعر المتعلمات بالملل أو الاجهاد فيؤثر على أدائهن.
- صدق وثبات الاختبار: تم عرض الاختبار على بعض السادة المحكمين في مجال المناهج وطرق التدريس والقياس والتقويم وكرة اليد . مرفق (٦) ، وذلك بهدف التحقق من صدق الاختبار وسلامة الصياغة وملائمته لعينة البحث وقد تم تعديل وحذف بعض العبارات بناءً على رأي السادة المحكمين كالتالي :

- تم حذف (٤) عبارات من أسئلة الاختيار من متعدد لتصبح (٢٨) سؤال .
- تم حذف (٦) عبارات من أسئلة الصواب والخطأ لتصبح (١٢) سؤال .
- لم تحذف اي عبارة من اسئلة اختيار من الصور ما يناسب لعبة كرة اليد ، وظل عددها (١٠) أسئلة دون حذف.

وبذلك يصبح اجمالي أسئلة الاختبار (٥٠) سؤال ، كما تم تطبيق الاختبار بصورته المبدئية على عينة استطلاعية قوامها (٢٥) متعلمة خارج العينة الأساسية من متعلمات الصف الخامس الابتدائي ومن خلال تطبيق المعالجات الاحصائية تم التأكد من صدق وثبات الاختبار ليصبح جاهزاً في صورته النهائية. مرفق (٤)

- حساب زمن الاختبار: تم حساب زمن الاختبار عن طريق تحديد الزمن الذي استغرقته أول متعلمة والزمن الذي استغرقته أخر متعلمة للإجابة عن أسئلة الاختبار وقسمته على اثنين وكانت النتيجة أن مدة الاختبار ٤٠ دقيقة . معادلة حساب زمن الاختبار ...

$$\frac{\text{المتوسط الحسابي لزمن الاختبار}}{2} = \frac{\text{الزمن الذي استغرقته أول متعلمة} + \text{الزمن الذي استغرقته أخر متعلمة}}{2}$$

- طريقة تصحيح الاختبار : تم تصحيح الاختبار بإعطاء درجة واحدة للإجابة الصحيحة ، وصفر للإجابة الغير صحيحة ، وإجمالي الدرجات يساوي الدرجة الكلية للاختبار .

وفيما يلي المعاملات العلمية للتأكد من صدق وثبات الاختبار المعرفي.

وللتأكد من صدق وثبات الاختبار قامت الباحثة بإيجاد المعاملات العلمية لاختبار التحصيل المعرفي وذلك على النحو التالي :

أ - معامل السهولة والصعوبة لاختبار التحصيل المعرفي :

لقياس معامل السهولة والصعوبة في الاختبار قامت الباحثة بتطبيقه على العينة الاستطلاعية وقوامها (٢٥) متعلمة من متعلمات الصف الخامس الابتدائي ومن خارج عينة البحث الأصلية ويتضح ذلك من جداول (١٥) (١٦) (١٧) (١٨).

معامل السهولة والصعوبة للاختبار المعرفي :

أولاً : التحصيل المعرفي

جدول رقم (١٥)

إيجاد معامل السهولة والصعوبة للتحصيل المعرفي (ن =25)

معامل السهولة	معامل الصعوبة	رقم العبارة	معامل السهولة	معامل الصعوبة	رقم العبارة
0.48	0.52	٢٦	0.44	0.56	١
0.76	0.24	٢٧	0.48	0.52	٢
0.36	0.64	٢٨	0.60	0.40	٣
0.44	0.56	٢٩	0.48	0.52	٤
0.44	0.56	٣٠	0.64	0.36	٥
0.32	0.68	٣١	0.52	0.48	٦
0.60	0.40	٣٢	0.48	0.52	٧
0.44	0.56	٣٣	0.48	0.52	٨
0.56	0.44	٣٤	0.40	0.60	٩
0.56	0.44	٣٥	0.64	0.36	١٠
0.56	0.44	٣٦	0.28	0.72	١١
0.56	0.44	٣٧	0.44	0.56	١٢
0.36	0.64	٣٨	0.56	0.44	١٣
0.60	0.40	٣٩	0.60	0.40	١٤
0.48	0.52	٤٠	0.48	0.52	١٥
0.52	0.48	٤١	0.60	0.40	١٦
0.36	0.64	٤٢	0.32	0.68	١٧
0.44	0.56	٤٣	0.52	0.48	١٨
0.40	0.60	٤٤	0.40	0.60	١٩
0.52	0.48	٤٥	0.52	0.48	٢٠
0.40	0.60	٤٦	0.36	0.64	٢١
0.40	0.60	٤٧	0.52	0.48	٢٢
0.40	0.60	٤٨	0.52	0.48	٢٣
0.36	0.64	٤٩	0.40	0.60	٢٤
0.42	0.62	٥٠	0.52	0.48	٢٥

يتضح من جدول رقم (١٥) الخاص بإيجاد معامل السهولة والصعوبة للتحصيل المعرفي أن معامل السهولة يتراوح ما بين (0.24 - 0.72) وكذلك معامل الصعوبة يتراوح ما بين (0.28 - 0.76) وهذه القيم تعتبر مقبولة لقدرة الاختبار المعرفي على التمييز بين المتعلمات كما يناسب المستويات المختلفة من المتعلمات .

ب - الصدق باستخدام صدق المحكمين :

وقد تم ذلك بعرض الاختبار المعرفي علي مجموعة من الخبراء المتخصصين في المناهج وطرق التدريس وتدريب كرة اليد وقد بلغ عددهم (١١) خبير مرفق (٦) ، وتم الموافقة علي الشكل المبدئي للاختبار المعرفي وقد تراوحت الموافقة ما بين (70% : 100 %) وقد ارتضت الباحثة نسبة الموافقة (70%) فيما فوق ، وبذلك أصبحت الاختبارات صادقة وصالحة للتطبيق والجدول (١٦) ومرفق (٩) يوضحان ذلك.

ج - معامل صدق الاختبار بالمقارنة الطرفية:

تم حساب الصدق عن طريق إيجاد الفروق بين مجموعة الأرباع الأعلى ومجموعة الأرباع الأدنى لاختبار التحصيل المعرفي ويتضح ذلك من جدول (١٧)

جدول رقم (١٧)

إيجاد الصدق عن طريق المقارنة بين الأرباع الأعلى والأرباع الأدنى في محاور ومجموع التحصيل المعرفي قيد البحث

معامل الصدق	قيمة (ت)	الفرق بين المتوسطين	الأرباع الأدنى 6=ن		الأرباع الأعلى 6=ن		المتغيرات
			±ع	س	±ع	س	
0.99	*31.24	18.33	0.41	4.17	1.38	22.50	المحور الاول : أسئلة اختيار من متعدد
0.99	*21.93	8.33	0.75	2.17	0.55	10.50	المحور الثاني : أسئلة الصواب والخطأ
0.99	*20.98	7.33	0.75	1.83	0.41	9.17	المحور الثالث : اختيار كل ما يناسب كرة اليد من الصور المعروضة
0.99	*28.81	32.50	1.83	8.83	2.07	41.33	المجموع الكلي

* معنوي عند مستوى (0.05) = (2.23)

يتضح من الجدول رقم (١٧) والخاص بالفروق بين الأرباع الأعلى والأرباع الأدنى في المحاور ومجموع التحصيل المعرفي قيد البحث لإيجاد معامل الصدق ، أن هناك فروقاً ذات دلالة إحصائية بين المجموعتين ، حيث تراوحت قيمة (ت) المحسوبة ما بين (20.98 ، 31.24) وهذه القيمة أكبر من قيمة (ت) الجدولية عند مستوى (0.05) = (2.23) وبلغت قيمة معامل الصدق (0.99) مما يؤكد قدرة المتغيرات على قياس ما وضعت من أجله وتميزها بالصدق.

ثانيا : ثبات الاختبار المعرفي:

أ- ثبات الاختبار عن طريق التطبيق وإعادة التطبيق :

جدول (١٨)

يوضح الفروق بين التطبيق الأول والتطبيق الثاني في الاختبار المعرفي لإيجاد معامل الثبات
(بطريقة إعادة تطبيق الاختبار) (ن = 25)

مستوى الدلالة	قيمة (ت)	الفرق بين المتوسطين		التطبيق الثاني		التطبيق الأول		وحدة القياس	الدلالات الإحصائية الاختبار
		ع±	س	ع±	س	ع±	س		
٠.٠٦	٢.٠٣	٣.١٩	١.٤٥	١٠.٨١	٢٢.٩٥	١٣.٥٠	٢٤.٤٠	درجة	التحصيل المعرفي

* قيمة (ت) الجدولية معنوية عند مستوى (0.05) = (2.09)

يتضح من جدول (١٨) الخاص بالفروق بين التطبيق الأول والتطبيق الثاني في اختبار التحصيل المعرفي لإيجاد معامل الثبات أنه لا توجد فروق ذات دلالة إحصائية بين التطبيق الأول والثاني ، حيث بلغت قيمة (ت) المحسوبة (2.03) وهذه القيمة أقل من قيمة (ت) الجدولية عند مستوى (0.05) = (2.09) ، وبمستوى دلالة أكبر من (0.05) ، مما يؤكد أن الاختبار المعرفي يتميز بالثبات وأنها تعطي نفس النتائج إذا أعيد تطبيقه مرة أخرى على نفس العينة وفي نفس الظروف .

ب: ثبات الاختبار عن طريق معامل ألفا كرونباخ، ومعامل سبيرمان براون (التجزئة النصفية):

تم التحقق من ثبات الاختبار عن طريق معامل ألفا كرونباخ، ومعامل سبيرمان براون (التجزئة النصفية) لاختبار التحصيل ويتضح ذلك من جدول (١٩)

جدول (١٩)

معامل ألفا كرونباخ الكلي ومعامل ألفا كرونباخ بعد حذف العبارة
للمحور الاول (أسئلة اختيار من متعدد) لعينة البحث (ن=25)

م	العبارات	معامل ألفا كرونباخ بعد حذف العبارة	متوسط معامل ألفا كرونباخ بعد حذف العبارة
١	X1	0.885	0.891
٢	X2	0.884	
٣	X3	0.888	
٤	X4	0.885	
٥	X5	0.890	
٦	X6	0.882	
٧	X7	0.888	
٨	X8	0.888	
٩	X9	0.888	
١٠	X10	0.885	
١١	X11	0.885	
١٢	X12	0.885	
١٣	X13	0.889	
١٤	X14	0.890	
١٥	X15	0.890	
١٦	X16	0.887	
١٧	X17	0.885	
١٨	X18	0.889	
١٩	X19	0.882	
٢٠	X20	0.887	
٢١	X21	0.890	
٢٢	X22	0.880	
٢٣	X23	0.890	
٢٤	X24	0.886	
٢٥	X25	0.893	
٢٦	X26	0.888	
٢٧	X27	0.887	
٢٨	X28	0.886	

يتضح من جدول (١٩) والخاص بمعامل ألفا كرونباخ الكلي للمحور الاول (أسئلة اختيار من متعدد) لعينة البحث ومعامل ألفا كرونباخ بعد حذف العبارة ، أن قيمة معامل ألفا كرونباخ بلغت (0.891) وهذه القيمة أكبر من (0.70) مما يشير إلى ثبات المحور.

جدول (١٩)

معامل ألفا كرونباخ الكلي ومعامل ألفا كرونباخ بعد حذف العبارة
للمحور الثاني (أسئلة الصواب والخطأ) لعينة البحث (ن=25)

م	العبارات	معامل ألفا كرونباخ بعد حذف العبارة	متوسط معامل ألفا كرونباخ بعد حذف العبارة
١	X1	0.806	0.814
٢	X2	0.782	
٣	X3	0.803	
٤	X4	0.800	
٥	X5	0.805	
٦	X6	0.805	
٧	X7	0.801	
٨	X8	0.799	
٩	X9	0.808	
١٠	X10	0.801	
١١	X11	0.801	
١٢	X12	0.795	

يتضح من جدول (١٩) و الخاص بمعامل ألفا كرونباخ الكلي للمحور الثاني (أسئلة الصواب والخطأ) ومعامل ألفا كرونباخ بعد حذف العبارة ، أن قيمة معامل ألفا كرونباخ بلغت (0.814) وهذه القيمة أكبر من (0.70) مما يشير إلى ثبات المحور.

جدول (١٩)

معامل ألفا كرونباخ الكلي ومعامل ألفا كرونباخ بعد حذف العبارة
للمحور الثالث (اختيار كل ما يناسب كرة اليد من الصور المعروضة)
لعينة البحث (ن=25)

م	العبارات	معامل ألفا كرونباخ بعد حذف العبارة	متوسط معامل ألفا كرونباخ بعد حذف العبارة
١	X1	0.758	0.774
٢	X2	0.759	
٣	X3	0.736	
٤	X4	0.769	
٥	X5	0.758	
٦	X6	0.731	
٧	X7	0.771	
٨	X8	0.753	
٩	X9	0.729	
١٠	X10	0.779	

يتضح من جدول (١٩) والخاص بمعامل ألفا كرونباخ الكلي للمحور الثالث (اختيار كل ما يناسب كرة اليد من الصور المعروضة) ومعامل ألفا كرونباخ بعد حذف العبارة ، أن قيمة معامل ألفا كرونباخ بلغت (0.774) وهذه القيمة أكبر من (0.70) مما يشير إلى ثبات المحور.

جدول (١٩)

معامل الاتساق الداخلي ومعامل ألفا كرونباخ للمحاور ومعامل ألفا كرونباخ الكلي للاستبيان لعينة البحث (ن=25)

م	المحاور	معامل الاتساق الداخلي	معامل ألفا كرونباخ للاستبيان
١	المحور الاول : أسئلة اختيار من متعدد	*0.963	0.940
٢	المحور الثاني : أسئلة الصواب والخطأ	*0.908	
٣	المحور الثالث : اختيار كل ما يناسب كرة اليد من الصور المعروضة	*0.945	

* قيمة (ر) معنوي عند مستوى (0.05) = (0.396)

يتضح من جدول (١٩) و الخاص بمعامل الاتساق الداخلي ومعامل ألفا كرونباخ للمحاور ومعامل ألفا كرونباخ الكلي للاستبيان ، أن قيمة معامل الاتساق الداخلي تراوحت ما بين (0.908 الى 0.963) وبلغت معامل ألفا كرونباخ للاستبيان (0.940) وهذه القيمة أكبر من (0.70) مما يشير إلى ثبات الاستبيان.

جدول (١٩)

يوضح معامل ألفا كرونباخ ومعامل سبيرمان براون لإختبار التحصيل المعرفي . (ن=25)

العبارات	معامل ألفا كرونباخ	معامل سبيرمان براون
إختبار التحصيل المعرفي	*0.962	*0.954

* معنوي عند مستوى (0.05) = (0.433)

يتضح من جدول (١٩) والخاص بمعامل ألفا كرونباخ وسبيرمان براون لإختبار التحصيل المعرفي أن قيم معامل ألفا كرونباخ بلغت (0.962) كما يتضح أن قيم معامل سبيرمان براون بلغت (0.954) وهذه القيم أكبر من قيمة معامل الارتباط الجدولية عند مستوى (0.05) = (0.433) وهذه القيم معنوية عند مستوى (0.05) مما يشير إلى ثبات إختبار التحصيل المعرفي.

بعد تطبيق المعاملات العلمية (الصدق والثبات) قامت الباحثة بحذف الأسئلة التي كانت نسبة الموافقة عليها أقل من (70%) وهي كالتالي :

أسئلة الإختيار من متعدد تم حذف الأسئلة (٦، ١٠، ١٣، ٢٩) ، أسئلة الصواب والخطأ وتم حذف الأسئلة (٣٩، ٤١، ٤٢، ٤٦، ٤٩، ٥٠) ليصبح الإختبار المعرفي جاهزاً بصورته النهائية. مرفق (٤)

بعد اجراء المعاملات العلمية (الصدق – الثبات) أصبحت أدوات البحث ذات كفاءة سيكومترية وجاهزة للتطبيق بصورتها النهائية وهي الإختبارات البدنية والمهارية مرفق (١، ٢)، إختبار التحصيل المعرفي مرفق (٤).

٣. البرنامج المقترح (نماذج الدروس) باستخدام استراتيجية (K .W .L) لمهارات كرة اليد قيد البحث (من إعداد الباحثة) مرفق (٧) :-

تم تصميم نماذج الدروس باستخدام استراتيجية (K .W .L) لتنمية المهارات الحركية في كرة اليد والتحصيل المعرفي لمتعلمات المرحلة الابتدائية من خلال قيام الباحثة بالاطلاع على العديد من النظريات والمراجع والدراسات العلمية السابقة والنماذج التعليمية المتعلقة باستراتيجية (K.W.L) والتي تتشابه إلى حد كبير في التصميم ، أرقام (١) (٧) (٨)

(٢٨) (٣٠) (٣٨) (٤٠) (٤٣) (٦٧) (٦٩) (٧٣) ، مما ساعد الباحثة على بناء وإعداد نماذج الدروس من خلال التعرف على مكونات ومتضمنات الاستراتيجية لمحاولة إنتاجها وتصميمها على أكمل وجه ، مع اقتراح نموذج خاص بالتربية البدنية والرياضة وادخال التعديلات على بعض خطوات الاستراتيجية لتتلاءم مع طبيعة المهارات الحركية . مرفق (٧)

وتتضمن مرحلة تصميم نماذج الدروس علي عدة خطوات وهي :-

أولا : تحليل المحتوى العلمي :-

قامت الباحثة بتحليل المحتوى العلمي من خلال الرجوع لدليل ومنهج التربية البدنية والرياضة للمرحلة الابتدائية المعتمد من قبل وزارة التربية بدولة الكويت ، بالإضافة الى الاطلاع على بعض المراجع العلمية الخاصة بكرة اليد واستراتيجية (K .W .L) أرقام (١٦) (٥٢) (٦٠) (٦٥) (٧٠) (٥١) (٢٦) (٧) (٦٢) ، والاستعانة بأراء المتخصصين ، ومن ثم تحديد المهارات التي تم تطبيقها على عينة البحث ، وكذلك المحتوى المعرفي (النواحي المعرفية والأداء الفني للمهارات الحركية – النواحي القانونية) بكرة اليد لدمجها مع استراتيجية (K.W.L) لتصميم محتوى الدروس.

ثانيا : تحديد الأهداف العامة لنماذج الدروس باستخدام الاستراتيجية:-

تهدف نماذج الدروس إلى التعرف على تأثير استراتيجية (K .W .L) على التحصيل المعرفي واكتساب بعض المهارات الحركية لمتعلمات المرحلة الابتدائية ومن هذه الأهداف :-

- إكساب المتعلمات المعارف والمعلومات العلمية الدقيقة الخاصة بكرة اليد (النواحي المعرفية والأداء الفني للمهارات الحركية – النواحي القانونية).
- إكساب المتعلمات مهارات التفكير والعمليات العقلية التي يستفاد منها في التطبيقات المختلفة في العملية التعليمية بصورة خاصة وفي الحياة بصورة عامة .
- تطوير النواحي المهارية للمهارات الحركية قيد البحث .

ثالثا : تحديد الأهداف السلوكية :-

قامت الباحثة بصياغة الأهداف السلوكية لنماذج الدروس في ضوء استراتيجية (K .W .L) وفي ضوء المحتوى الذي سوف يتم توصيله للمتعلمات (نواحي معرفية – مهارات حركية – نواحي انفعالية) ، كما ركزت الأهداف السلوكية على جوانب التعلم المختلفة لتساعد على النمو الشامل للمتعلمات في جميع الجوانب ، مع تضمينها في كل مراحل الاستراتيجية وتخصيص خانة خاصة بها مع صياغتها بصورة سلوكية بشكل واضح اثناء التخطيط للبرنامج حتى يمكن قياسها .

رابعا : تحديد المحتوى العلمي لنماذج الدروس باستخدام الاستراتيجية :-

تم تحديد المحتوى العلمي في ضوء الأهداف المحددة لنماذج الدروس بعد الرجوع لدليل ومنهج التربية البدنية والرياضة للمرحلة الابتدائية لوزارة التربية بدولة الكويت والمراجع المتخصصة في كرة اليد ، وكيفية استخدام استراتيجية (K .W .L) ودمجها مع المحتوى الدراسي، وقد راعت الباحثة توفير المحتوى العلمي الملائم والذي يساعد على النمو (المعرفي – النفس حركي – الانفعالي) للمتعلمات مع إكسابهن مهارة التفكير.

i. تنظيم محتوى الدروس :-

تم تنظيم المحتوى العلمي للدروس من خلال تقديم المحتوى الذي تم تحديده باستراتيجية (K .W .L) ومهاراتها، حيث تضمن المحتوى (النواحي المعرفية – المهارات قيد البحث) من خلال استراتيجية (K.W.L) ومهاراتها ، ليصبح مجموع الدروس ستة دروس نظمت كالآتي:

- الدرس الاول : تمرير واستلام الكرة بيد واحدة من مستوى الكتف .
الدرس الثاني : تمرير واستلام الكرة بيد واحدة من أعلى الرأس .
الدرس الثالث : مهارة تنطيط الكرة بمستويات مختلفة .
الدرس الرابع : مهارة تنطيط الكرة بمستويات مختلفة مع تغيير السرعة والاتجاه .
الدرس الخامس : مهارة تصويب الكرة من الثبات .
الدرس السادس : مهارة تصويب الكرة من القفز عاليا .

ii. تحديد طرق وأساليب التدريس :-

تم تحديد طرق التدريس التي تسعى لتعليم المهارات الحركية بسهولة وتثبيتها واتقانها مع مراعاة مراحل التعلم الحركي ، كذلك الطرق التي تعمل على توسيع إدراك المتعلمات وتساعدن على تنظيم المعلومات وحل المشكلات واتخاذ القرار لذلك تنوعت طرق وأساليب التدريس ما بين المناقشة والعصف الذهني واسلوب الأمر والتعلم التعاوني وتوجيه الاقران والعرض التوضيحي وتم التنوع في استخدام طرق وأساليب التدريس في نماذج الدروس وفقا لمتطلبات الموقف التعليمي ومدى صعوبة المهارة المتعلمة وطبيعة المتعلمات ومدى اكتسابهن المعارف والمهارات .

iii. تحديد الأنشطة التعليمية المستخدمة في الدروس :-

قامت الباحثة بتحديد مجموعة من الأنشطة التعليمية المستخدمة في نماذج الدروس والتي تدرج من المحتوى الذي تم تحديده ، وصولا لتحقيق الهدف من هذه الدروس ، مع مراعاة أن تكون :-

- التدرج من السهل إلى الصعب ومن البسيط إلى المركب ومن المعلوم إلى المجهول .
- التنوع والإثارة والتشويق للمتعلمات .
- أن تلبي احتياجات المتعلمات .
- تتناسب مع خصائص وقدرات المتعلمات .
- أن تتسم بالشمولية .
- مراعاة مراحل التعلم الحركي (اكتساب التوافق الاولى – التوافق الجيد – الاتقان والتثبيت)
- مراعاة أن يتم تطبيق مراحل الاستراتيجية بما لا يتعارض مع طبيعة درس التربية البدنية والرياضة .

iv. تحديد الوسائل التعليمية :-

تم تحديد مجموعة من الوسائل التعليمية المستخدمة في الدروس ، وتنوعت الوسائل التعليمية ما بين أجهزة تعليمية (جهاز الكمبيوتر - كاميرا تصوير) ، ومواد تعليمية (اللوحات - الرسوم - المواد المطبوعة - الفيديوهاات - ادوات درس التربية البدنية والرياضة - مخططات الدروس والاستراتيجية) ، مراعية في ذلك العوامل التالية :-

- تساهم في تحقيق الهدف من الدروس .
- تتضمن عناصر التشويق والإثارة .
- سهولة الاستخدام والتكلفة المادية قدر الامكان .
- تتناسب مع مستوى نضج المتعلمات .
- تخدم المهارات الحركية قيد البحث .
- تراعى عوامل الأمن والسلامة .

v. تحديد أساليب التقويم المستخدمة في الدروس :-

قامت الباحثة بإعداد أساليب مختلفة للتقويم والتي تقيس التغيرات التي أحدثتها الدروس في اكتساب المحتوى للمتعلمات في نماذج الدروس وتتمثل في الآتي :-

أ - التقويم المبني (التمهيدي) :-

تمثل ذلك في القياس القبلي لاختبار الصفات البدنية واختبار المهارات الحركية ، واختبار التحصيل المعرفي الذي أعدته الباحثة لقياس مستوى التحصيل المعرفي قبل بدء نماذج الدروس .

ب - التقويم المرحلي (التكويني) :-

ويتمثل من خلال القيام بالأنشطة والمواقف التعليمية الموضوعة في كل درس للتأكد من مدى تحقيق أهداف الدرس، بالإضافة للإجابة عن أسئلة التقويم الموضوعة والملحقة بنهاية كل درس ، وكتابة وتقديم التقارير بمدى الاستفادة من كل درس ، والتقويم الذاتي ، وملاحظة الاداء ، والتغذية الراجعة.

ج - التقويم النهائي :-

ويتمثل ذلك في اختبار التحصيل المعرفي والاختبارات المهارية وتطبيقها بعد تنفيذ نماذج الدروس والذي يقيس مدى تحسن التحصيل المعرفي والمهارات الحركية ، نتيجة التطبيق باستخدام استراتيجية (K.W.L).

vi. تحديد الخطة الزمنية لتنفيذ الدروس :-

تم تحديد الوقت اللازم لتنفيذ كل الدروس (٦ اسابيع) بواقع حصتان كل اسبوع ، مع العلم ان الوقت المخصص لحصة التربية البدنية والرياضة هي (٤٠) دقيقة ، مع مراعاة دمج الجزء التعليمي مع الجزء التطبيقي ، حتى يتسنى تطبيق الاستراتيجية والتدريب على المهارات لإتقانها.

vii. إعداد نماذج الدروس :-

للتأكد من صلاحية الدروس قبل تطبيقها على عينة البحث، تم عرضها على مجموعة من الخبراء في مجال المناهج وطرق التدريس وكرة اليد ، مرفق (٦) وذلك للتأكد من مدى تحقيق الدروس لكلاً من: الأهداف العامة ، والأهداف السلوكية ، ومدى ملاءمة الأنشطة التعليمية والخطوات التعليمية والنواحي الفنية وتدريب كل مهارة ، وأدوات التقويم والوسائل التعليمية والخطة الزمنية للدروس ، كذلك الصحة اللغوية لمحتوى الدروس ، وأخيراً صلاحية الدروس للتطبيق ، ثم تعديل وإجراء ما يروونه مناسباً لتصبح الدروس في صورتها النهائية. مرفق (٧)(٨)

مع مراعاة تصميم نموذجين للدروس:

النموذج الأول : ويحتوى على خطوات ومراحل تطبيق استراتيجية (K.W.L) لتدريس المتعلمات محتوى الدروس واكسابهن المهارات المطلوبة . (تصميم الباحثة) مرفق (٧)

النموذج الثاني : ويمثل شكل الدرس بمنهج الكفايات المعتمد بوزارة التربية في دولة الكويت وما يتضمنه (الكفايات العامة – الكفايات الخاصة – معايير المنهج – اعدادات الدرس – الخبرات التعليمية – ركن المعلم – ركن المتعلم – الفروق الفردية – الارتباط – الختام - الاخراج) مرفق (٨)

إجراءات البحث:

- الاطلاع على الدراسات المرتبطة العربية والاجنبية مثل دراسة (٥) (١٨) (٣٠) (٤١) (٥٧) (٦١) (٦٥) وذلك لجمع المادة العلمية المتعلقة بمفاهيم الدراسة الحالية لبناء الاطار النظري لها وتحديد أدوات الدراسة وتصميمها.
- القيام بالدراسة الاستطلاعية للتحقق من الخصائص السيكومترية للمقاييس والوقوف على صعوبات التطبيق لتلافيها مع العينة الأساسية.
- تصميم أدوات البحث والتأكد من خصائصها السيكومترية.
- تطبيق البرنامج التعليمي لتطبيقه على عينة البحث.

- تطبيق أدوات البحث (الاختبار المعرفي – الاختبارات البدنية والمهارية) على المجموعة التجريبية والضابطة كتطبيق قبلي.
- تطبيق البرنامج التعليمي المقترح على المتعلمات والتدريس بالطريقة المتبعة للمجموعة الضابطة .
- تطبيق أدوات البحث (الاختبار المعرفي – الاختبارات البدنية والمهارية) على مجموعتي البحث بعد الانتهاء من التطبيق كقياس بعدي.
- قيام الباحثة بالمعالجة الإحصائية لبيانات البحث باستخدام برنامج (SPSS) وتفسير النتائج ومناقشتها في ضوء الأطار النظري والدراسات السابقة.

خلصت الباحثة في ضوء النتائج التي تم التوصل إليها إلى مجموعة من التوصيات التعليمية والتربوية.

التدريس باستخدام استراتيجية (K .W .L):-

لكي تنجح القائمة بالتدريس باستخدام استراتيجية (K .W .L) يجب اتباع الخطوات التالية :

- التقديم لموضوع الدرس ومن الممكن استخدام (الشرح اللفظي – فيديو تعليمي – لوحة تعليمية) ومنه تستنبط المتعلمات المهارة المتعلمة ومن ثم كتابتها على السبورة المعدة في صالة التربية البدنية والرياضة.
- تذكير المتعلمات باستراتيجية (K .W .L) وخطواتها وتوزيع أوراق العمل (نموذج الجدول الذاتي للاستراتيجية).
- تقسيم المتعلمات إلى مجموعات عمل تعاونية وتحديد الأدوار فيها .
- توجيه المتعلمات لكيفية استخدام أوراق العمل والجدول والأنشطة المصاحبة .
- يمكن للمتعلمات استخدام الأوراق التي تحتوي على شكل المهارة والنواحي المعرفية فيها وامكانية الرجوع للوحات التعليمية او الفيديوهات التعليمية المزود بها كل مجموعة .
- تعرض المعلمة جدول (K .W .L) على ورق مقوى مثبت على سبورة كبيرة بمكان واضح بصالة التربية البدنية والرياضة ، كذلك يحدد لكل مجموعة لوحة خاصة بجدول الاستراتيجية وتعلق بمكان بجوار المجموعة .
- يتم تقسيم المهارة إلى أجزاء وخطوات وتحديد المفاهيم والنواحي الفنية والمعرفية المرتبطة بالمهارة .
- يتم سؤال المتعلمات عما يعرفونه عن المهارة وعن أجزاءها والنواحي الفنية والقانونية التي يعرفونها .
- تكتب كل مجموعة ما تعرفه مع القائمة بدور التدوين في المجموعة في (العمود الأول) .
- تجمع المعلمة تلك المعلومات المتشابهة من المجموعات وتدونها على السبورة في العمود المخصص لذلك .
- تسأل المعلمة المتعلمات عما يردن تعلمه في الدرس (النواحي الفنية – القانونية) المرتبطة بالمهارة ثم تدون مع كل مجموعة .
- تجمع المعلمة الاجابات المتشابهة وتدونها على السبورة في (العمود الثاني).
- تشرح المعلمة المهارة وتعرضها باستخدام طرق العرض (العرض المباشر – لوحة تعليمية – فيديوهات تعليمية)
- تتدرج المعلمة بتعليم المهارة من خلال استخدام الخطوات التعليمية على المتعلمات مع التركيز على النواحي الفنية والقانونية ويتم تكرار الأداء .
- تطبق المعلمة التدريبات المعدة للمهارة وذلك لتثبيت واتقان المهارة عند المتعلمات .
- تسأل المعلمة المتعلمات عما تعلمنه عن المهارة وتدوين ذلك في (العمود الثالث)
- تقوم المعلمة بتقديم التغذية الراجعة لاستجابات المتعلمات .
- توجه المعلمة المتعلمات للمقارنة بين الأعمدة الثلاث الأول والثاني والثالث .
- تتأكد المعلمة من اتقان المتعلمات (المهارة – النواحي الفنية للمهارة – النواحي المعرفية المرتبطة بالمهارة – النواحي القانونية) .
- تطلب المعلمة من المتعلمات تلخيص ما تعلمن في الدرس والاطلاع على المهارة التالية في الدرس القادم .

الدراسة الاستطلاعية:

تم إجراء الدراسة الاستطلاعية على عينة قوامها (٢٥) متعلمة من مجتمع البحث ومن خارج عينة البحث الأساسية حيث تم تطبيق الاختبارات البدنية والمهارية واختبار التحصيل المعرفي على العينة الاستطلاعية يوم (الاثنين ٢٠٢٣/٢/٢٠ إلى يوم الأربعاء ٢٠٢٣/٢/٢٢) ، ثم إعادة تطبيقها يوم (الاثنين ٢٠٢٣/٢/٢٧ إلى يوم الأربعاء ٢٠٢٣/٣/١) للتأكد من النقاط التالية :

- التأكد من سلامة تنفيذ وتطبيق الاختبارات وما يتعلق من إجراءات وفقاً للشروط الموضوعية لها.
- التأكد من صلاحية الأجهزة والادوات المستخدمة ومطابقتها للشروط والمواصفات الخاصة بالاختبارات.
- تحديد الزمن اللازم لعملية القياس.
- إجراء المعاملات العلمية للاختبارات (الاختبار المعرفي في التوجيه والارشاد - مقياس اليقظة العقلية).
- التعرف على الأخطاء التي يمكن الوقوع فيها أثناء تنفيذ الاختبارات.
- إجراء المعاملات العلمية (الصدق - الثبات) للاختبارات قيد البحث.
- التأكد من وضوح (الدروس التعليمية والمحتوى الخاص بها، والامكانات اللازمة لتطبيق البرنامج التعليمي، الاختبارات) ومدى ملاءمتها من حيث الصياغة ووصف العمل وإجراء جميع الخطوات اللازمة للربط بين القواعد النظرية التي تستند عليها استراتيجية (K.W.L) وكيفية تطبيقها.

وقد أسفرت تلك الدراسة الاستطلاعية عن مناسبة إجراء التطبيق وأوراق العمل من حيث الوضوح والفهم والاستيعاب وسهولة التنفيذ.

الدراسة الأساسية:

الخطة الزمنية لتطبيق التجربة الأساسية:-

استغرق تطبيق البرنامج وأدوات القياسات القبليّة والبعدية ٨ أسابيع موضحة بالجدول التالي:-

جدول (٢٠)

الخطة الزمنية لتطبيق نماذج الدروس باستخدام استراتيجية (K .W .L)

التطبيق	الفترة الزمنية
تطبيق الاختبارات البدنية والمهارية واختبار التحصيل المعرفي القبليّة	الأحد ٢٠٢٣/٣/٥ إلى الخميس ٢٠٢٣/٣/٩
تطبيق الدروس باستخدام استراتيجية (K .W .L)	الأحد ٢٠٢٣/٣/١٢ إلى الخميس ٢٠٢٣/٤/٢٠
تطبيق الاختبارات المهارية واختبار التحصيل المعرفي البعدية	الأحد ٢٠٢٣/٤/٢٣ إلى الخميس ٢٠٢٣/٤/٢٧

أولاً : القياسات القبليّة :-

تم تنفيذ القياسات القبليّة لمجموعتي البحث التجريبيّة والضابطة للبحث في الاختبارات البدنية والمهارية واختبار التحصيل المعرفي في الفترة من (الأحد ٢٠٢٣/٣/٥ إلى الخميس ٢٠٢٣/٣/٩)

ثانياً : تطبيق الدروس باستخدام استراتيجية (K.W.L) :-

قامت الباحثة بالتدريس باستخدام استراتيجية (K.W.L) على مهارات كرة اليد لمتعلمات الصف الخامس للمرحلة الابتدائية بالفترة من (الأحد ١٢/٣/٢٠٢٣ الى الخميس ٢٠/٤/٢٠٢٣) لمدة ٦ اسابيع بواقع حصتين اسبوعياً بالإضافة إلى الإجراءات التالية من حيث:-

- **طبيعة المحتوى :** قامت الباحثة بتدريس محتوى موحد للمجموعتين التجريبية والضابطة وهو محتوى وحدة كرة اليد (النواحي المعرفية – المهارات) مع اختلاف طريقة المعالجة التجريبية المستخدمة مع كل مجموعة .
- **العامل الزمني :** استمر تطبيق البرنامج لمدة ٦ أسابيع بواقع حصتين أسبوعياً.
- **القائم بالتدريس :** قامت الباحثة بالتدريس لمجموعتي البحث.
- **الظروف البيئية :** تم تنفيذ التجربة بصالة التربية البدنية والرياضة في مدرسة الشفاء الابتدائية – بنات – محافظة الفروانية بدولة الكويت.
- **إجراءات البحث للمجموعة التجريبية :** قامت الباحثة بتخصيص درس لتدريب متعلمات المجموعة التجريبية على استراتيجية (K.W.L) ، وكيفية التدريس بها نظراً لعدم وجود أي خلفية معرفية لدى المتعلمات عنها وفي أثناء التدريس يتم تطبيق خطوات استراتيجية (K.W.L) مع استخدام النموذج المقترح من قبل الباحثة مع مراعاة قواعد تعليم وتطبيق وتثبيت المهارات الحركية قيد البحث ، مع التدريب على القيام بالمناقشات والإجابة على التقويم النهائي والقيام بالتكليفات المنزلية وكذلك قيام الباحثة بأداء التغذية الراجعة والتصحيح وتوجيه المتعلمات .
- **إجراءات البحث للمجموعة الضابطة :** تم التدريس للمجموعة الضابطة عينة البحث بالطريقة المتبعة في وزارة التربية والتعليم العالي في دولة الكويت بتعليم المهارات قيد البحث مع استخدام منهج الكفايات لدرس التربية البدنية والرياضة وخطوات تنفيذه من قبل الباحثة.

ثالثاً : القياسات البعدية :-

بعد الانتهاء من تنفيذ التجربة تم إجراء القياسات البعدية تحت نفس ظروف وشروط القياسات القبلية للاختبارات البدنية والمهارية واختبار التحصيل المعرفي في الفترة (الأحد ٢٣/٤ / ٢٠٢٣ الى الخميس ٢٧/٤/٢٠٢٣).

المعالجات الاحصائية :

تم إجراء المعالجات الاحصائية باستخدام برنامج (SPSS Version 25) وذلك عند مستوى الثقة (0.95) يقابلها مستوى دلالة احتمالية الخطأ (0.05) وهي كالتالي :

المعالجات الاحصائية				
١	أقل قيمة	٦	معامل التقلطح	١١
٢	أكبر قيمة	٧	اختبار(ت) للمشاهدات المزدوجة	١٢
٣	المتوسط الحسابي	٨	اختبار (ت) لعينتين مختلفتين	١٣
٤	الانحراف المعياري	٩	معامل السهولة	١٤
٥	معامل الالتواء	١٠	معامل الصعوبة	١٥
			النسبة المئوية %	
			نسبة التحسن	
			مستوى الدلالة	
			مربع إيتا	
			حجم التأثير لكوهن	

عرض ومناقشة النتائج :

سوف تقوم الباحثة بعرض ومناقشة النتائج عن طريق عرض كل فرض بالإضافة الى عرض النتائج الخاصة (الجدول - الأشكال البيانية) ومناقشتها .

أولاً : عرض ومناقشة نتائج الفرض الأول وينص على وجود فروق ذات دلالة احصائية بين متوسطي القياسين القبلي والبعدي للمجموعة الضابطة في تحسين بعض المهارات الحركية لمتعلمات الصف الخامس للمرحلة الابتدائية.

عرض الدلالات الإحصائية الخاصة بالاختبارات المهارية للمجموعة الضابطة والتجريبية قبل وبعد التجربة.

جدول رقم (٢١)

الدلالات الإحصائية الخاصة بمتغيرات البحث المهارية للمجموعة الضابطة
قبل وبعد التجربة (ن = 25)

نسبة التحسن %	مستوى الدلالة	قيمة "ت"	الفرق بين المتوسطين		القياس البعدي		القياس القبلي		وحدة القياس	الدلالات الإحصائية المتغيرات
			س±	س	ع±	س	ع±	س		
30.11%	0.00	*6.27	1.79	2.24	2.29	9.68	1.71	7.44	(عدد)	اختبار التمرير والاستلام على الحائط الأمامي لمدة ٣٠ ثانية
51.04%	0.00	*8.92	1.10	1.96	2.18	5.80	1.93	3.84	(درجة)	اختبار التمرير على المستطيلات المتداخلة
107.14%	0.00	*11.02	0.82	1.80	1.61	3.48	1.49	1.68	(عدد)	اختبار التمرير والاستقبال على مستطيل
20.35%	0.00	*13.13	1.23	3.24	1.86	12.68	2.14	15.92	(ث)	اختبار تنطيط الكرة من الجري
154.84%	0.00	*11.13	0.86	1.92	1.43	3.16	1.05	1.24	(نقطة)	اختبار التصويب من الثبات ١٠ كرات من خط ال ٩ متر

*معنوي عند مستوى (0.05) (2.06)

يتضح من الجدول رقم (٢١) والشكل البياني رقم (٢) الخاص بالدلالات الإحصائية الخاصة بالمتغيرات المهارية قيد البحث للمجموعة الضابطة قبل وبعد التجربة وجود فروق دالة إحصائية عند مستوى (0.05) بين القياسين القبلي والبعدي لصالح القياس البعدي في جميع المتغيرات قيد البحث ، حيث تراوحت قيمة (ت) المحسوبة ما بين (6.27 - 13.13) وهي أكبر من قيمة (ت) الجدولية عند مستوى (0.05) (2.06) ، كما تراوحت نسب التحسن ما بين (20.35% - 154.84%) .

جدول رقم (٢٢)

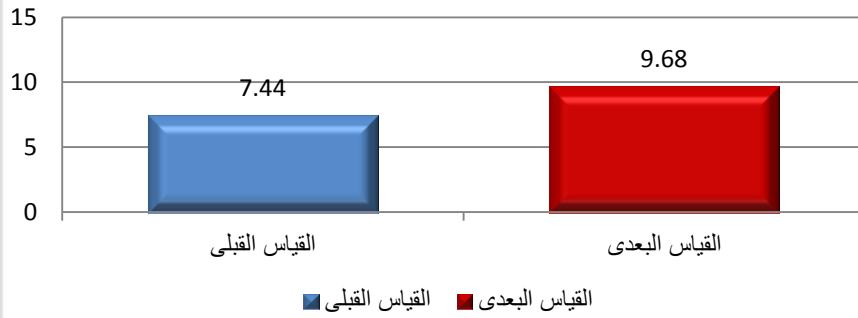
معامل (مربع أيتا) وحجم التأثير لكوهن و مقدار حجم التأثير الخاصة بمتغيرات البحث المهارية للمجموعة الضابطة قبل وبعد التجربة (ن = 25)

حجم مقدار التأثير	حجم التأثير لكوهن	معامل (مربع أيتا)	مستوى الدلالة	قيمة "ت"	وحدة القياس	الدلالات الإحصائية المتغيرات
مرتفع	1.07	0.62	0.00	6.27	(عدد)	اختبار التمرير والاستلام على الحائط الأمامي لمدة ٣٠ ثانية
مرتفع	0.93	0.77	0.00	8.92	(درجة)	اختبار التمرير على المستطيلات المتداخلة
مرتفع	1.15	0.84	0.00	11.02	(عدد)	اختبار التمرير والاستقبال على مستطيل
مرتفع	1.58	0.88	0.00	13.13	(ث)	اختبار تنطيط الكرة من الجري
مرتفع	1.40	0.84	0.00	11.13	(نقطة)	اختبار التصويب من الثبات ١٠ كرات من خط ال ٩ متر

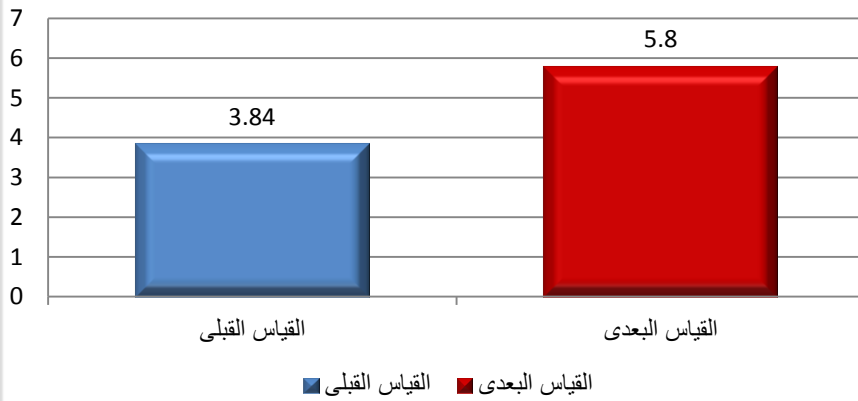
دلالة حجم التأثير وفقا (مربع أيتا) * (التأثير منخفض) أقل من (0.30) * (التأثير متوسط) من (0.30 حتى أقل من 0.50) * (التأثير مرتفع) من (0.50 إلى 1)

دلالة حجم التأثير وفقا لكوهن * (التأثير منخفض) أقل من (0.5) * (التأثير متوسط) من (0.5 حتى أقل من 0.8) * (التأثير مرتفع) من 0.8 فأكثر، يتضح من الجدول رقم (٢٢) الخاص بمعامل (مربع أيتا) وحجم التأثير لكوهن وحجم مقدار التأثير الخاصة بالمتغيرات المهارية قيد البحث لدى عينة البحث للمجموعة الضابطة قبل وبعد التجربة، ارتفاع جميع حجم التأثير للبرنامج التدريبي حيث تراوحت ما بين (0.93 - 1.58) وهي أكبر من (0.8).

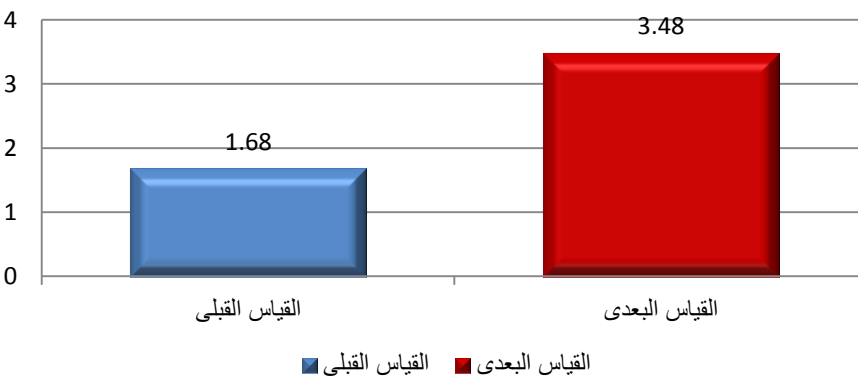
إختبار التمرير والاستلام على الحائط الأمامي لمدة ٣٠ ثانية

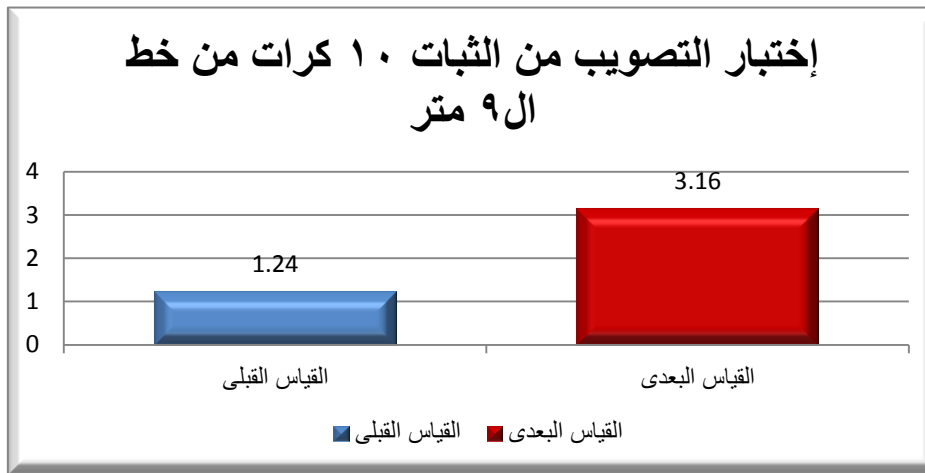
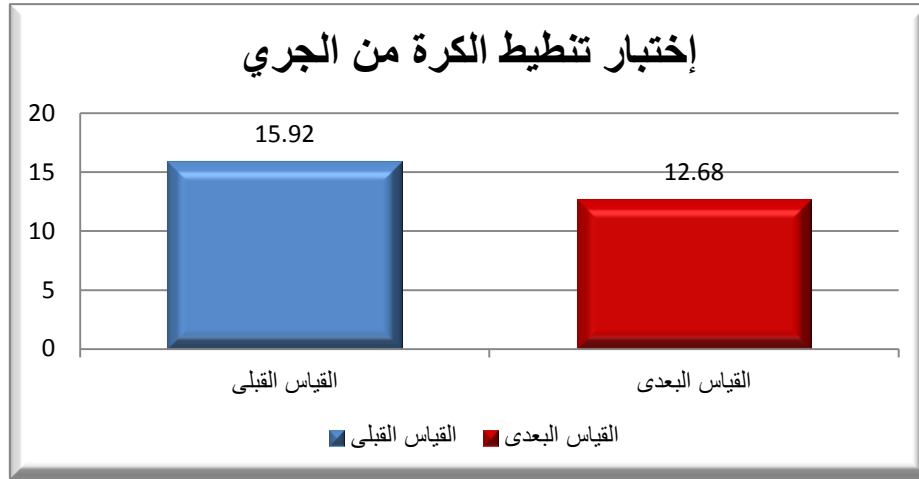


إختبار التمرير على المستطيلات المتداخلة



إختبار التمرير والاستقبال على مستطيل





الشكل البياني رقم (٢) يوضح نتائج المتوسطات الحسابية للمتغيرات المهارية للمجموعة الضابطة قبل وبعد التجربة.

يتضح من الجدول رقم (٢١) (٢٢) والشكل البياني رقم (٢) المتعلق بالدلالات الإحصائية الخاصة بالاختبارات المهارية ونسبة التحسن للمجموعة الضابطة قبل وبعد التجربة :

وجود فروق ذات دلالة إحصائية عند مستوى (0.05) ، حيث تراوحت قيمة (ت) المحسوبة فيها ما بين (6.27) – (13.13) وهي أكبر من قيمة (ت) الجدولية عند مستوى (0.05) - (2.06) ، كما تراوحت نسب التحسن ما بين (20.35% - (154.84%). وذلك لصالح القياس البعدي للمجموعة الضابطة .

وتلاحظ الباحثة أن هذا التحسن بسيط بالمقارنة بالمجموعة التجريبية ، وترجع الباحثة الفرق بين القياسين القبلي والبعدي للمجموعة الضابطة الى تأثير استخدام اسلوب الأمر (الشرح والتلقين) في تحسين مستوى الاداء المهاري في كرة اليد للمهارات قيد البحث لدى متعلمات الصف الخامس الابتدائي في المجموعة الضابطة وذلك نتيجة كثرة تكرار المهارات وممارستها والتدريب عليها .

و يتفق ذلك مع ما أشارت اليه عفاف عبد الكريم (١٩٩٠) ان عملية التدريس باستخدام اسلوب الامر (الشرح والتلقين) يؤدي الى زيادة مستوى الفرد نتيجة للممارسة والاداء المتكرر للمهارة والاسترجاع المباشر للمعلومات أثناء عملية التعلم . (٣٣: ٩٠ - ٩٨)

كما تعزو الباحثة التأثير الايجابي الى التدريس بالطريقة المتبعة (اسلوب الأمر) ، حيث اعتدت المتعلمات التعلم من خلال الشرح والنموذج من الباحثة وكذلك تكرار المهارة وتصحيح الأخطاء وإعطاء التغذية الراجعة من الباحثة ، بالإضافة الى استخدام الباحثة النموذج الصحيح للمهارة والتدرج بالخطوات التعليمية للمهارة ، وتكرار المتعلمات للمهارة أثناء تطبيقها والتدريب عليها كل هذا أدى إلى التحسن في أداء المهارات الحركية قيد البحث .

ثانياً : عرض ومناقشة نتائج الفرض الثاني : وينص على وجود فروق ذات دلالة احصائية بين متوسطي القياسين القبلي والبعدي للمجموعة التجريبية في تحسين بعض المهارات الحركية لمتعلمات الصف الخامس للمرحلة الابتدائية .

جدول رقم (٢٣)

الدلالات الإحصائية الخاصة بمتغيرات البحث المهارية للمجموعة التجريبية قبل وبعد التجربة (ن = 25)

نسبة التحسن %	مستوى الدلالة	قيمة "ت"	الفرق بين المتوسطين		القياس البعدي		القياس القبلي		وحدة القياس	الدلالات الإحصائية المتغيرات
			±ع	س	±ع	س	±ع	س		
103.24 %	0.00	*18.03	2.12	7.64	2.67	15.04	1.53	7.40	(عدد)	اختبار التمرير والاستلام على الحائط الأمامي لمدة ٣٠ ثانية
178.35 %	0.00	*23.54	1.47	6.92	2.38	10.80	1.76	3.88	(درجة)	اختبار التمرير على المستطيلات المتداخلة
348.94 %	0.00	*14.08	2.33	6.56	3.08	8.44	1.33	1.88	(عدد)	اختبار التمرير والاستقبال على مستطيل
33.16 %	0.00	*15.68	1.66	5.20	1.61	10.48	1.77	15.68	(ث)	اختبار تنطيط الكرة من الجري
440.54 %	0.00	*22.99	1.42	6.52	1.76	8.00	1.26	1.48	(نقطة)	اختبار التصويب من الثبات ١٠ كرات من خط ال ٩ متر

*معنوي عند مستوى (0.05) (2.06)

يتضح من الجدول رقم (٢٣) والشكل البياني رقم (٣) الخاص بالدلالات الإحصائية الخاصة بالمتغيرات المهارية قيد البحث للمجموعة التجريبية قبل وبعد التجربة وجود فروق دالة إحصائية عند مستوي (0.05) بين القياسين القبلي والبعدي لصالح القياس البعدي في جميع المتغيرات قيد البحث ، حيث تراوحت قيمة (ت) المحسوبة ما بين (14.08 - 23.54) وهى أكبر من قيمة (ت) الجدولية عند مستوى (0.05) (2.06) ، كما تراوحت نسب التحسن ما بين (33.16% - 440.54%).

جدول رقم (٢٤)

معامل (مربع أيتا) وحجم التأثير لكوهن و مقدار حجم التأثير الخاصة بمتغيرات البحث المهارية

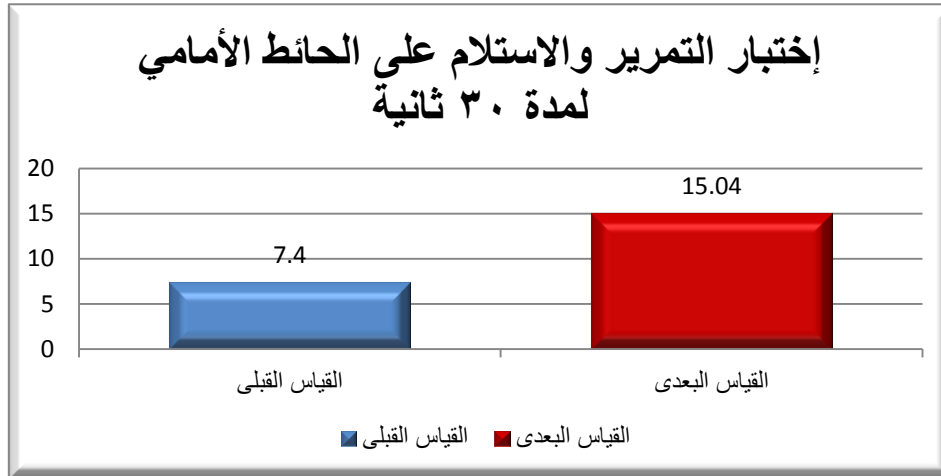
للمجموعة التجريبية قبل وبعد التجربة (ن = 25)

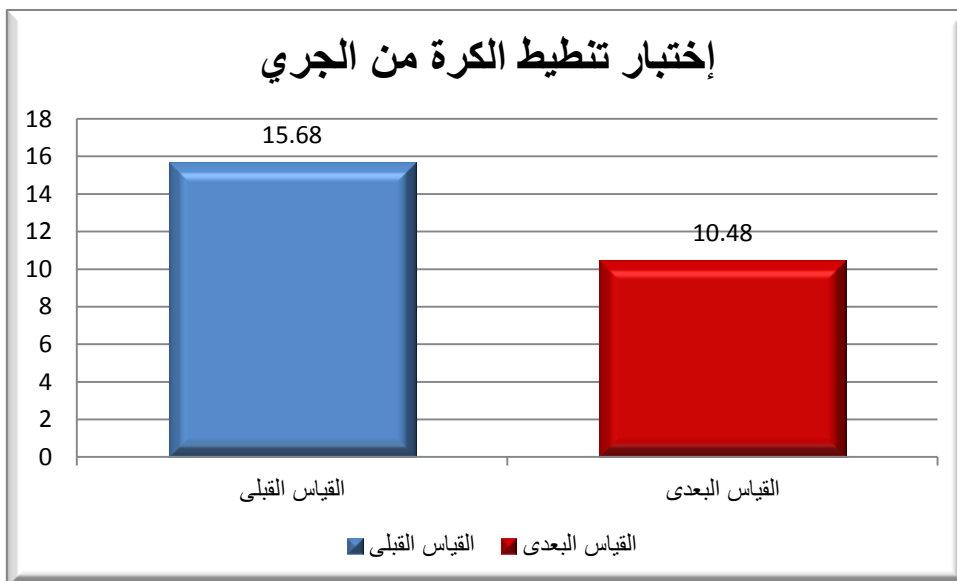
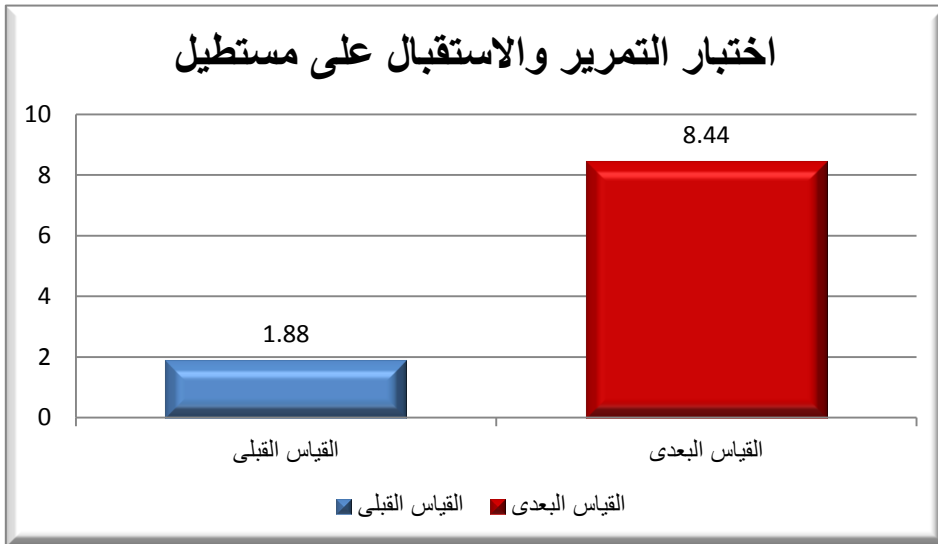
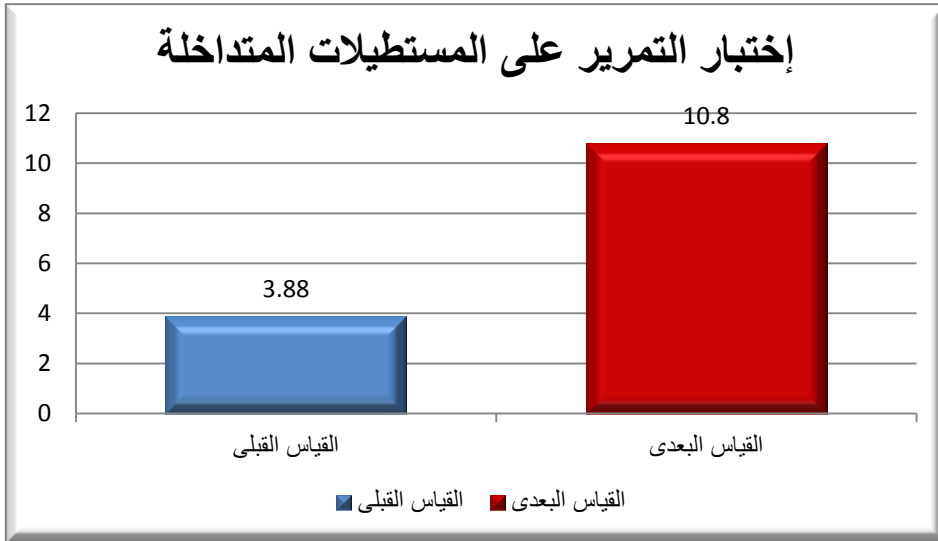
حجم مقدار التأثير	حجم التأثير لكوهن	معامل (مربع أيتا)	مستوى الدلالة	قيمة "ت"	وحدة القياس	الدلالات الإحصائية المتغيرات
مرتفع	3.19	0.93	0.00	18.03	(عدد)	اختبار التمرير والاستلام على الحائط الأمامي لمدة ٣٠ ثانية
مرتفع	3.07	0.96	0.00	23.54	(درجة)	اختبار التمرير على المستطيلات المتداخلة
مرتفع	2.13	0.89	0.00	14.08	(عدد)	اختبار التمرير والاستقبال على مستطيل
مرتفع	3.06	0.91	0.00	15.68	(ث)	اختبار تنطيط الكرة من الجري
مرتفع	4.11	0.96	0.00	22.99	(نقطة)	اختبار التصويب من الثبات ١٠ كرات من خط ال ٩ متر

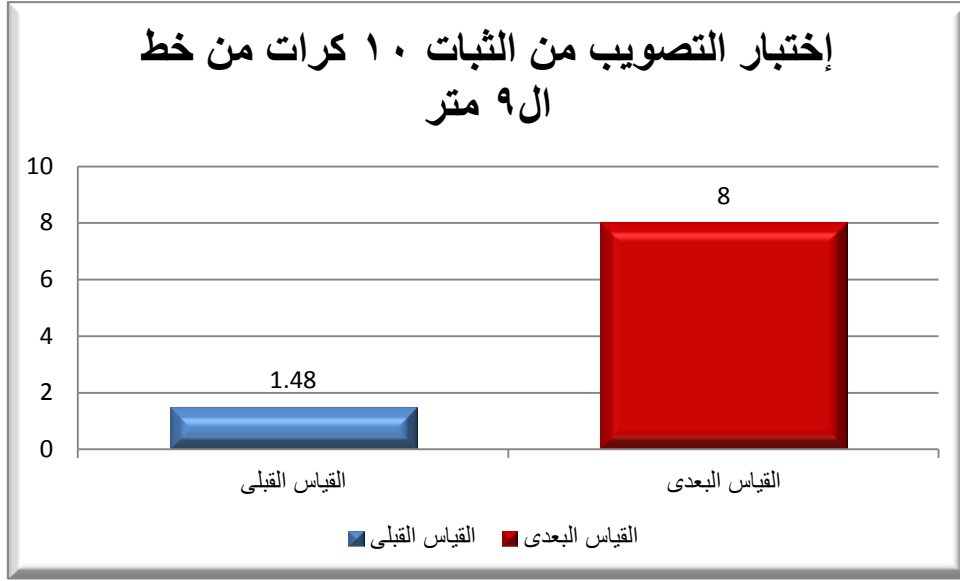
دلالة حجم التأثير وفقا (مربع أيتا) * (التأثير منخفض) أقل من (0.30) * (التأثير متوسط) من (0.30 حتى أقل من 0.50) * (التأثير مرتفع) من (0.50 إلى 1)

دلالة حجم التأثير وفقا لكوهن * (التأثير منخفض) أقل من (0.50) * (التأثير متوسط) من (0.50 حتى أقل من 0.80) * (التأثير مرتفع) (0.80) فأكثر

يتضح من الجدول رقم (٢٤) الخاص بمعامل (مربع أيتا) وحجم التأثير لكوهن وحجم مقدار التأثير الخاصة بالمتغيرات المهارية قيد البحث لدى عينة البحث للمجموعة التجريبية قبل وبعد التجربة ، ارتفاع جميع مقاييس حجم التأثير للبرنامج التدريبي حيث تراوحت ما بين (2.13 - 4.11) وهي أكبر من (0.80).







**الشكل البياني رقم (٣) الخاص بالمتوسطات الحسابية للمتغيرات المهارية
للمجموعة التجريبية قبل وبعد التجربة.**

يتضح من جدول (٢٣) (٢٤) والشكل البياني رقم (٣) المتعلقة بالدلالات الإحصائية الخاصة بالاختبارات المهارية ونسبة التحسن للمجموعة التجريبية قبل وبعد التجربة :

وجود فروق ذات دلالة إحصائية عند مستوى (0.05) ، حيث تراوحت قيمة (ت) المحسوبة ما بين (14.08 - 23.54) وهي أكبر من قيمة (ت) الجدولية عند مستوى (0.05)-(2.06) ، كما تراوحت نسب التحسن ما بين (33.16%-440.54%) وذلك لصالح القياس البعدي للمجموعة التجريبية .

وتعزو الباحثة هذا التحسن إلى أن المتغير التجريبي والذي تمثل في استراتيجية (K .W .L) قد خلق بيئة تعليمية جديدة قائمة على توفير فرص تعلم جديدة ومتنوعة وذلك من خلال تطبيق خطوات استراتيجية (K .W .L) عند تعليم مهارات كرة اليد قيد البحث ، واستراتيجية (K.W.L) طريقة فعالة للتدريس وهي تشجع المتعلمات على الاشتراك في الموقف التعليمي بالإضافة لتنمية مهارات التفكير وتقوم الباحثة بدور المشرف والموجه للعملية التعليمية إذا لزم الأمر ، وهذا يساعد على توفير بيئة تعليمية سليمة .

كما تعزو الباحثة سبب هذا التحسن إلى أن استراتيجية الجدول الذاتي (K .W .L) التي استخدمتها الباحثة في تدريس المجموعة التجريبية كان لها أثر إيجابي في تعلم المهارات الحركية بكرة اليد قيد البحث ، وأعطت للمتلمات الفرصة في تحديد الأفكار الرئيسية للموضوع ، وقراءة الموضوع ، وتنظيم معلوماتهن ، وربط معرفتهن السابقة بالجديدة ، حيث قمن المتلمات باستدعاء الخبرات السابقة أثناء تعلم المهارات الجديدة ، وبوضع أسئلة حول ما يردن تعلمه عن تلك المهارات والإجابة عن هذه الأسئلة من خلال البحث في المصادر العلمية الخاصة بكرة اليد التي وجهت الباحثة المتلمات للبحث عنها مثل (الانترنت - الكتب المتخصصة في كرة اليد) ، وهذا جعل المتعلمة نشطة أثناء توظيف الاستراتيجية ، وأكثر تفهماً للمعلومات التي تساعدها على اكتساب نواحي الاداء الحركي مما ساعدهن على تعلم المهارات الأساسية قيد البحث ، وهذا يتفق مع مميزات استراتيجية الجدول الذاتي (K.W.L) التي ذكرها مجدى ابراهيم (٢٠٠٥) ومنها : (تعزيز فكرة التعلم التي تجعل من التلميذ محوراً للعملية التعليمية بدلاً من المعلم ، وتمكن المعلم من أن يحقق وثبات عظيمة وخطوات متقدمة لتعزيز بيئة التعلم الصفي ، ويمكن الطلاب تقرير وقيادة تعلمهم الخاص ، ومن واجب المعلم أن يعزي نجاحهم في تعلمهم الذاتي إلى ما قاموا به من جهد). (٤٦ : ٧٢)

كما تبين الباحثة سبب تحسن المهارات الحركية في كرة اليد لدى المتعلمات لما يلي :

- عند استعمال استراتيجية (K.W.L) تكون المتعلمة محوراً للعملية التعليمية من خلال استعمالها مهارات التفكير فوق المعرفي أثناء الدرس في الجزء التعليمي والتطبيقي اثناء تعلم مهارات قيد البحث وبهذا يكون فعالاً وإيجابياً.
- استراتيجية (K.W.L) تدرب المتعلمات على توجيه الاسئلة حول المهارات المتعلمة وهذا يؤدي إلى تنمية التفكير الإبداعي لديهن وهذا ما تؤكد (غصون الخفاجي ٢٠١١) (من ان تدريب التلاميذ على توجيه الاسئلة يساعد في استيعاب موضوع الدرس وتركيز الانتباه ويؤدي إلى تنبؤات جديدة وتحديد أكثر المعلومات اهمية) (٣٨).
- ان استراتيجية (K.W.L) تتيح للباحثة مراعاة الفروق الفردية بين المتعلمات ، مما يؤدي إلى تحسين وتطوير اكتساب المهارات الحركية لديهن .
- أن استراتيجية (K.W.L) عند تطبيقها استخدمت الباحثة اساليب تدريس متنوعة مثل (العصف الذهني ، والتساؤل ، والتعلم التعاوني ، والتعلم بتوجيه الأقران ، والتعلم بالعرض التوضيحي) وكلها اساليب تساعد على تحسين العملية التعليمية من خلال الاعتماد على التعلم الذاتي لدى المتعلمات .
- تطبيق البرنامج القائم على استراتيجية (K.W.L) تضمن العديد من الوسائل التعليمية مثل (الداتا شو – مقاطع الفيديو التعليمية – عرض الباوربوينت المدعوم بشرح الباحثة صوتياً – اللوحات التعليمية) وغيرها الكثير من الأدوات التي قد تساعد على جذب المتعلمات أثناء التعلم مما ييسر على اكتساب المهارات الحركية قيد البحث .
- تطبيق البرنامج القائم على استراتيجية (K.W.L) وما تضمنه من تكليف الباحثة للمتعلقات بتلخيص ما تعلمه في الدرس ، والاجابة على اسئلة التقويم الذاتي مما يؤدي إلى تثبيت التعلم لدى المتعلمات.
- تطبيق البرنامج القائم على استراتيجية (K.W.L) وما اشتملته في التدرج بخطوات تعليم المهارات الحركية ومراعاة مراحل التعلم الحركي ودعمها بالتدريبات قد ساعد في تثبيت واتقان المهارات الحركية قيد البحث .
- تنوع اساليب التقويم (التقويم الذاتي – تقويم الزميلات من خلال استخدام بطاقات الملاحظة – ملاحظة المعلمة – الاختبارات المهارية والمعرفية) كلها ساعدت في التعرف على نواحي القوة وتدعيمها ونواحي الضعف وعلاجها

وبذلك تمت الاجابة عن السؤال الأول ما هو تأثير البرنامج المقترح في ضوء استراتيجية (K.W.L) على اكتساب بعض المهارات الحركية في كرة اليد لمتعلمات الصف الخامس المرحلة الابتدائية؟

ثالثاً : عرض ومناقشة نتائج الفرض الثالث: وينص على وجود فروق ذات دلالة احصائية بين متوسطي القياسين البعدين للمجموعتين التجريبية والضابطة في تحسين بعض المهارات الحركية بدرس التربية البدنية والرياضة لمتعلمات الصف الخامس للمرحلة الابتدائية.

جدول رقم (٢٥)

الدلالات الإحصائية في المتغيرات المهارية قيد البحث لمجموعتي
البحث بعد التجربة (ن = 50)

نسبة الفروق %	قيمة (ت)	الفرق بين المتوسطين	المجموعة الضابطة ن=25		المجموعة التجريبية ن=25		وحدة القياس	الدلالات الإحصائية المتغيرات
			ع±	س	ع±	س		
55.37	*7.63	5.36	2.29	9.68	2.67	15.04	(عدد)	اختبار التمرير والاستلام على الحائط الأمامي لمدة ٣٠ ثانية
86.21	*7.75	5.00	2.18	5.80	2.38	10.80	(درجة)	اختبار التمرير على المستطيلات المتداخلة
142.53	*7.13	4.96	1.61	3.48	3.08	8.44	(عدد)	اختبار التمرير والاستقبال على مستطيل
17.35	*4.46	2.20	1.86	12.68	1.61	10.48	(ث)	اختبار تنطيط الكرة من الجري
153.16	*10.67	4.84	1.43	3.16	1.76	8.00	(نقطة)	اختبار التصويب من الثبات ١٠ كرات من خط ال ٩ متر

*معنوي عند مستوى (0.05) (2.01)

يتضح من الجدول رقم (٢٥) والشكل البياني رقم (٤) المتعلق بالدلالات الإحصائية الخاصة بالمتغيرات المهارية لمجموعتي البحث بعد التجربة وجود فروق دالة إحصائية عند مستوى (0.05) في جميع المتغيرات قيد البحث ، حيث تراوحت قيمة (ت) المحسوبة ما بين (4.46 – 10.67) وهي أكبر من قيمة (ت) الجدولية عند مستوى (0.05)(2.01) لصالح المجموعة التجريبية ، كما تراوحت نسبة الفروق ما بين (17.35% - 153.16%).

جدول رقم (٢٦)

معامل (مربع ايتا) وحجم التأثير لكوهن و مقدار حجم التأثير الخاصة بمتغيرات البحث المهاريّة

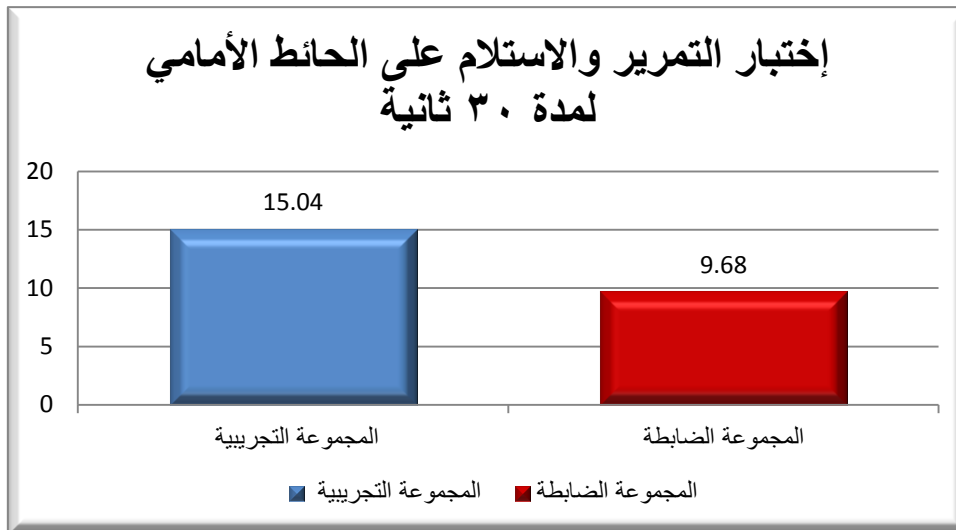
لمجموعتي البحث بعد التجربة ن = 50

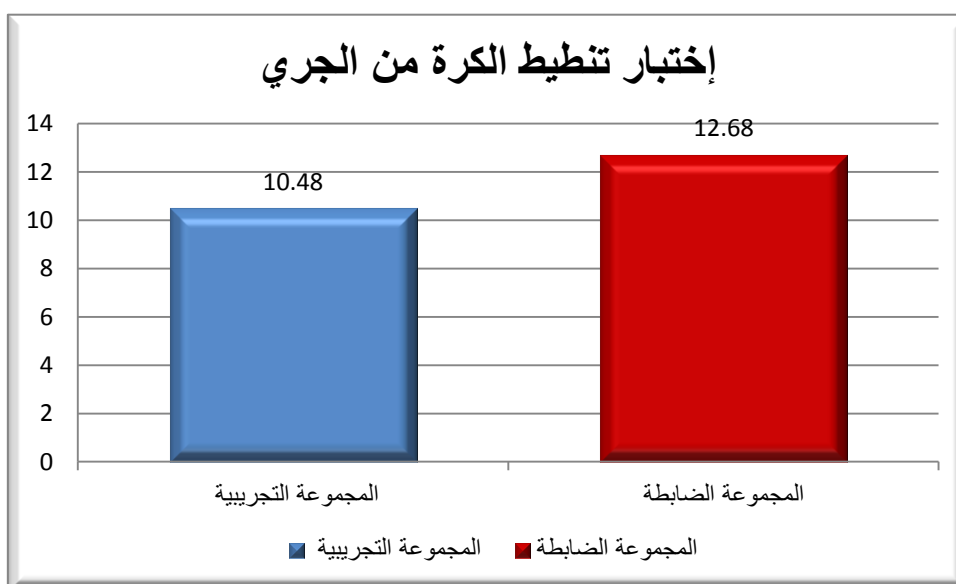
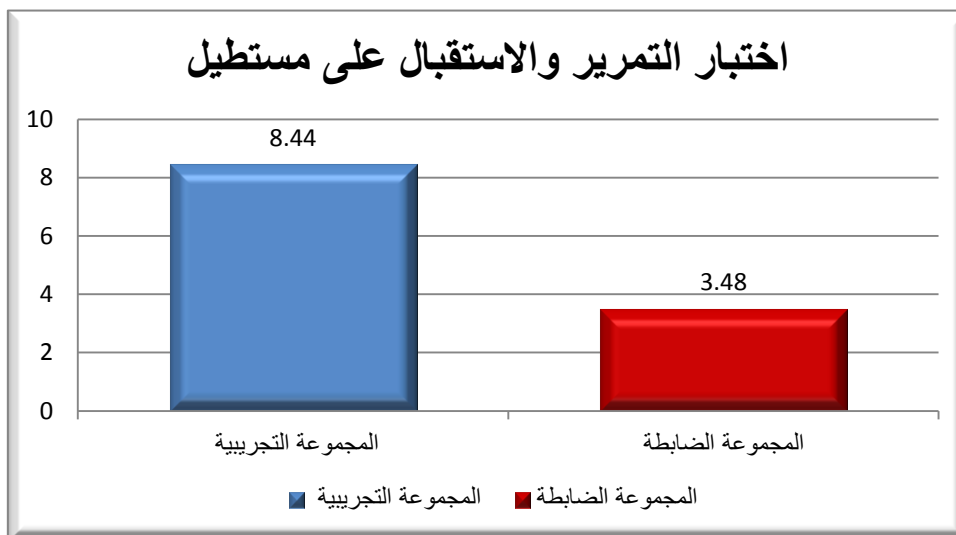
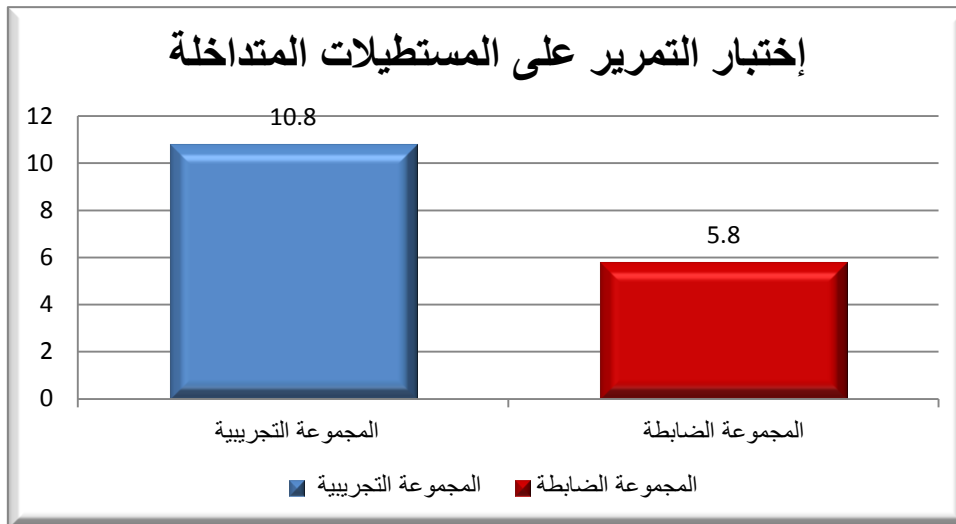
حجم مقدار التأثير	حجم التأثير لكوهن	معامل (مربع ايتا)	مستوى الدلالة	قيمة "ت"	وحدة القياس	الدلالات الإحصائية المتغيرات
مرتفع	2.16	0.55	0.00	7.63	(عدد)	اختبار التمرير والاستلام على الحائط الأمامي لمدة ٣٠ ثانية
مرتفع	2.19	0.56	0.00	7.75	(درجة)	اختبار التمرير على المستطيلات المتداخلة
مرتفع	2.02	0.51	0.00	7.13	(عدد)	اختبار التمرير والاستقبال على مستطيل
مرتفع	1.26	0.29	0.00	4.46	(ث)	اختبار تنطيط الكرة من الجري
مرتفع	3.02	0.70	0.00	10.67	(نقطة)	اختبار التصويب من الثبات ١٠ كرات من خط ال ٩ متر

دلالة حجم التأثير وفقا (مربع ايتا) * (التأثير منخفض) أقل من (0.30) * (التأثير متوسط) من (0.30 حتى أقل من 0.50) * (التأثير مرتفع) من (0.50 إلى 1)

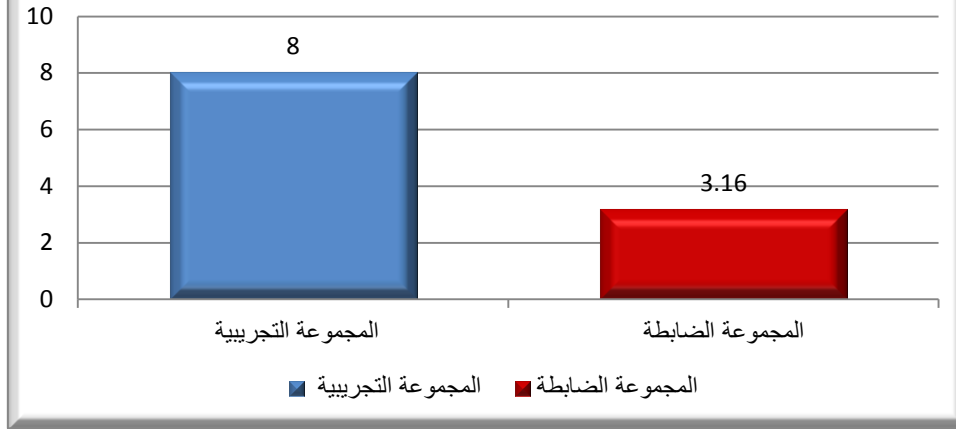
دلالة حجم التأثير وفقا لكوهن * (التأثير منخفض) أقل من (0.50) * (التأثير متوسط) من (0.50 حتى أقل من 0.80) * (التأثير مرتفع) (0.80) فأكثر.

يتضح من الجدول رقم (٢٦) الخاص بمعامل (مربع ايتا) وحجم التأثير لكوهن وحجم مقدار التأثير الخاصة بالمتغيرات المهاريّة قيد البحث لدى عينة البحث لمجموعتي البحث بعد التجربة، ارتفاع جميع مقاييس حجم التأثير للبرنامج التدريبي حيث تراوحت ما بين (1.26 - 3.02) ، وهي أكبر من (0.80).





إختبار التصويب من الثبات ١٠ كرات من خط ال ٩ متر



الشكل البياني رقم (٤) الخاص بالمتوسطات الحسابية للمتغيرات المهارية لمجموعتي البحث بعد التجربة.

يتضح من الجدول (٢٥) والجدول (٢٦) والشكل البياني رقم (٤) المتعلق بالدلالات الإحصائية الخاصة بالاختبارات المهارية للمجموعتين التجريبية والضابطة بعد التجربة ، وجود فروق ذات دلالة إحصائية عند مستوى (0.05) في جميع الاختبارات ، حيث تراوحت قيمة (ت) المحسوبة ما بين (4.46 - 10.67) وهي أكبر من قيمة (ت) الجدولية عند مستوى (0.05)(2.01) لصالح المجموعة التجريبية ، كما تراوحت نسبة الفروق ما بين (17.35% - 153.16%) لصالح المجموعة التجريبية .

وهذا يدل على أن استخدام استراتيجية (K.W.L) أدى إلى تحسن المهارات الحركية في كرة اليد قيد البحث أكثر من استخدام الطريقة المتبعة في التعليم وقد تعزو الباحثة هذه النتيجة إلى ما يلي :

- أن استخدام استراتيجية (K.W.L) في تدريس مهارات كرة اليد ساعدت متعلمات المجموعة التجريبية على استدعاء خبراتهن السابقة المرتبطة بالمهارة المراد تعليمها ومن ثم ترتيبها وتنظيمها بشكل جيد وربطها بالتعلم الجديد ومراقبة المتعلمة لتطور وتحسن أدائها ومقارنتها بمعارفها السابقة كل هذا أدى إلى جعل عملية التعلم ذي معنى وبالتالي اكتساب واتقان المهارات الحركية قيد البحث .
- تقسيم المتعلمات إلى مجموعات صغيرة أدى إلى سرعة اكتسابهن المهارات نتيجة لمراعاة التوزيع بين المتعلمات في المجموعات وأن كل مجموعة بها متعلمة ذات مستوى مرتفع أدى إلى التنافس بين أفراد المجموعة في اكتساب المهارات الحركية وبالتالي التنافس بين المجموعات المختلفة في الانتهاء من تعليم واكتساب المهارات الحركية .
- قيام المتعلمات بالعديد من الأنشطة والتجارب الأدائية والتي سارت باستخدام استراتيجية (K.W.L) جعلت المتعلمات عناصر فعالة في عملية التعلم ، مما ساعد في ادراك العلاقات في المهارات الحركية وبين أجزاء كل مهارة ، وادراك الاداء الفني السليم ، وبالتالي زيادة تعلمهن واكتسابهن المهارات الحركية قيد البحث .
- استخدام استراتيجية (K.W.L) مع المتعلمات ساعدهن على زيادة الشعور بالمسؤولية في انجاز التعلم للمهارات الحركية ، مما يؤدي إلى إيجابيتهن في التعليم ودافعيتهن نحو التعلم وبالتالي اكتساب واتقان المهارات الحركية .
- استخدام استراتيجية (K.W.L) وما تفرضه طبيعة هذه الاستراتيجية من التنوع في أساليب التدريس (العرض التوضيحي - الاكتشاف - التعلم التعاوني - التعلم عن طريق الاقران) وكذلك التنوع في أساليب التقويم (التقويم الذاتي - تقويم المعلمة - الملاحظة - التلخيص - كتابة التقارير) بالإضافة إلى استخدام وسائل تعليمية متنوعة (الداتا شو - اللوحات التعليمية - الفيديوهات التعليمية - لوحات جداول الاستراتيجية - وغيرها من أدوات التربية البدنية والرياضة) كل هذا أدى لزيادة فاعلية المتعلمات واثارة الحماس نحو التعلم الأمر الذي انعكس على اكتساب واتقان المهارات الحركية قيد البحث.

- ساعد تقديم الأنشطة المتنوعة في الدرس باستخدام استراتيجية (K.W.L) ومحاولة تطبيقها على متعلمات المجموعة التجريبية (مثل اكتشاف المعلومات والمهارات ، والاجابة على الاسئلة ، وتنفيذ الأنشطة التعاونية) كل هذه الأنشطة أدت إلى ممارسة مهارات تفكير عليا ساعدت على استيعاب تركيبات المهارة والنواحي الفنية لها مما أدى إلى تعلمها واتقانها.
- مراعاة اسس التعلم الحركي في تعليم المهارات الحركية والتدرج بالمهارة وربط خبرات المتعلمات السابقة بالنواحي الجديدة ، والتدرج في مراحل التعلم الحركي ، والتدريبات المتنوعة على المهارة كل هذا أدى إلى اكتساب وتطوير المهارات الحركية قيد البحث عند متعلمات المجموعة التجريبية .
- تحديد الاهداف وصياغتها سلوكياً والعمل على تحقيقها خلال مراحل تطبيق استراتيجية (K.W.L) والسعي نحو تحقيق هذه الأهداف أدى إلى تحقيق النمو الشامل للمتعلقات في الجوانب المعرفية والنفس حركية والوجدانية لدى متعلمات المجموعة التجريبية .

ويتفق هذا مع ما اكدته بثينة الجمل (٢٠٠٦) في دراستها أن استراتيجية (K.W.L) تجعل التلميذ محورا للعملية التعليمية وتركز على إيجابية وزيادة ثقته في نفسه ، وتجعل التعلم لديه ذات معنى ، من خلال ربطه بالمعلومات السابقة ، إذ يقوم التلميذ بمزج الأفكار الجديدة عن طريق الخبرات السابقة الامر الذي يجعله مميزاً فاهماً لما يتعلم . (١٢)

وفي هذا الصدد يشير يوسف قطامي (٢٠١٣) أن استخدام استراتيجية (K.W.L) في العملية التعليمية يساعد التلاميذ على التفكير حول الأفكار المبدئية بغرض تثبيتها أو تغييرها أو رفضها واستخدام استراتيجية (K.W.L) يثير تفكير التلاميذ واثارة الدور الإيجابي لديهم في التعلم ، واستخدام هذه الاستراتيجية يبعد المعلم عن تقديم حلول جاهزة للأسئلة المطروحة خلال الدرس ، فهي تشجع المتعلمين على الاجابة عن أسئلتهم بأنفسهم ، وهي بذلك تساعد على التعلم.(٣٠٦:٦٤)

وأكد كل من احسان فهمي (٢٠٠٣) وجمال عطية (٢٠٠٦) في دراسة كل منهما على أن استراتيجية (K.W.L) توفر فرصاً للمناقشة والتفاعل مع المادة المقررة ، وتحقق في الوقت نفسه تعلماً ايجابياً من خلال قدرة التلميذ على تحمل مسؤولية التعلم ، مما يؤدي إلى تعلم ذي معنى قائماً على الفهم.(٢ : ١٥٤) (١٨ : ١٧٦)

رابعاً : عرض ومناقشة نتائج الفرض الرابع وينص على وجود فروق ذات دلالة احصائية بين متوسطي القياسين القبلي والبعدي للمجموعة الضابطة في تحسين التحصيل المعرفي لمتعلمات الصف الخامس للمرحلة الابتدائية.

عرض الدلالات الإحصائية الخاصة باختبار التحصيل المعرفي للمجموعة الضابطة و التجريبية بعد التجربة.

جدول رقم (٢٧)

الدلالات الإحصائية الخاصة بمتغيرات البحث (المحاور والتحصيل المعرفي) للمجموعة الضابطة

قبل وبعد التجربة (ن = 25)

نسبة التحسن %	مستوى الدلالة	قيمة "ت"	الفرق بين المتوسطين		القياس البعدي		القياس القبلي		وحدة القياس	الدلالات الإحصائية المتغيرات
			±ع	س	±ع	س	±ع	س		
%84.44	0.00	*9.24	1.65	3.04	3.01	6.64	2.06	3.60	(درجة)	المحور الأول : أسئلة اختبار من متعدد
%87.80	0.00	*4.63	1.56	1.44	1.50	3.08	0.91	1.64	(درجة)	المحور الثاني : أسئلة الصواب والخطأ
%55.22	0.00	*6.82	1.08	1.48	1.34	4.16	1.07	2.68	(درجة)	المحور الثالث : اختيار كل ما يناسب كرة اليد من الصور المعروضة
%75.25	0.00	*11.88	2.51	5.96	4.79	13.88	3.32	7.92	(درجة)	المجموع الكلي

*معنوي عند مستوى (0.05) (2.06)

يتضح من الجدول رقم (٢٧) والشكل البياني رقم (٥) المتعلق بالدلالات الإحصائية الخاصة بالمتغيرات (المحاور والمجموع الكلي للتحصيل المعرفي) قيد البحث للمجموعة الضابطة قبل وبعد التجربة وجود فروق دالة إحصائية عند مستوي (0.05) بين القياسين القبلي والبعدي لصالح القياس البعدي في جميع المتغيرات قيد البحث ، حيث تراوحت قيمة (ت) المحسوبة ما بين (4.63 - 11.88) وهي أكبر من قيمة (ت) الجدولية عند مستوى (0.05) (2.06) ، كما تراوحت نسب التحسن ما بين (55.22% - 87.80%).

جدول رقم (٢٨)

معامل (مربع ايتا) وحجم التأثير لكوهن ومقدار حجم التأثير الخاصة بمتغيرات البحث
(المحاور والمجموع الكلي للتحصيل المعرفي) للمجموعة الضابطة قبل وبعد التجربة

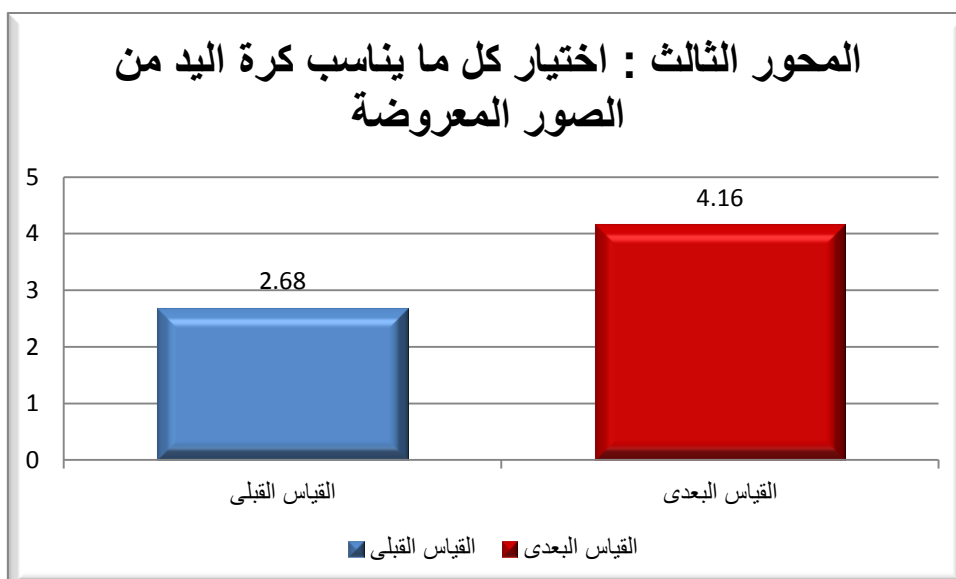
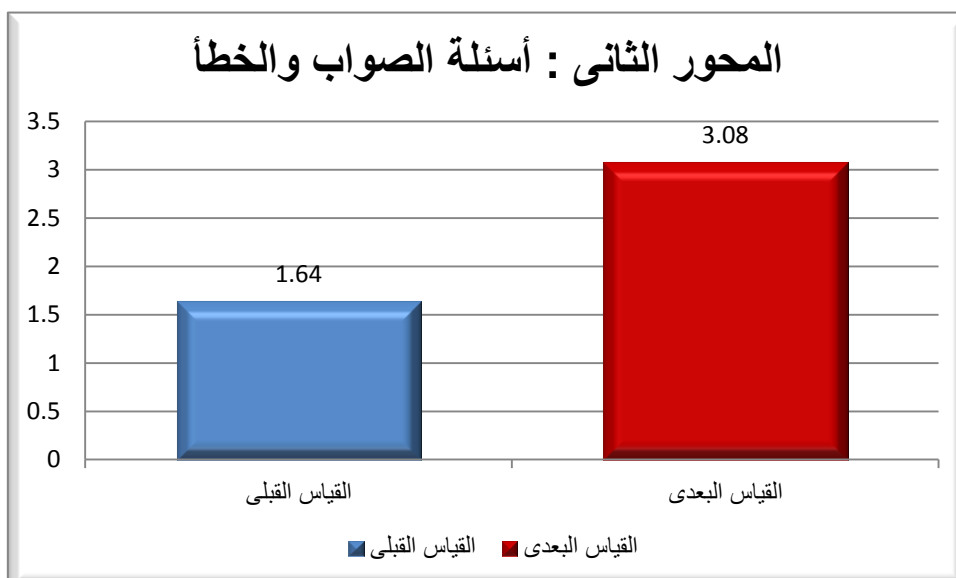
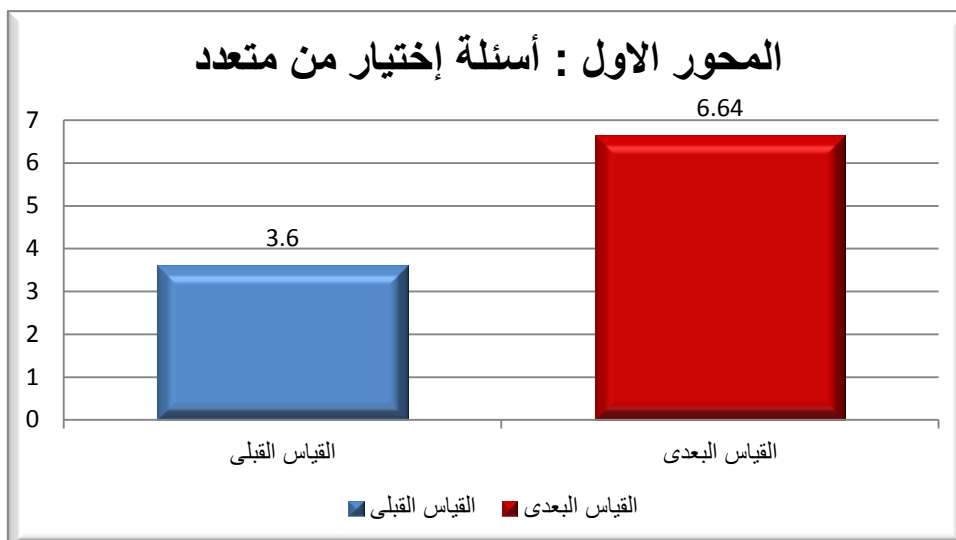
(ن = 25)

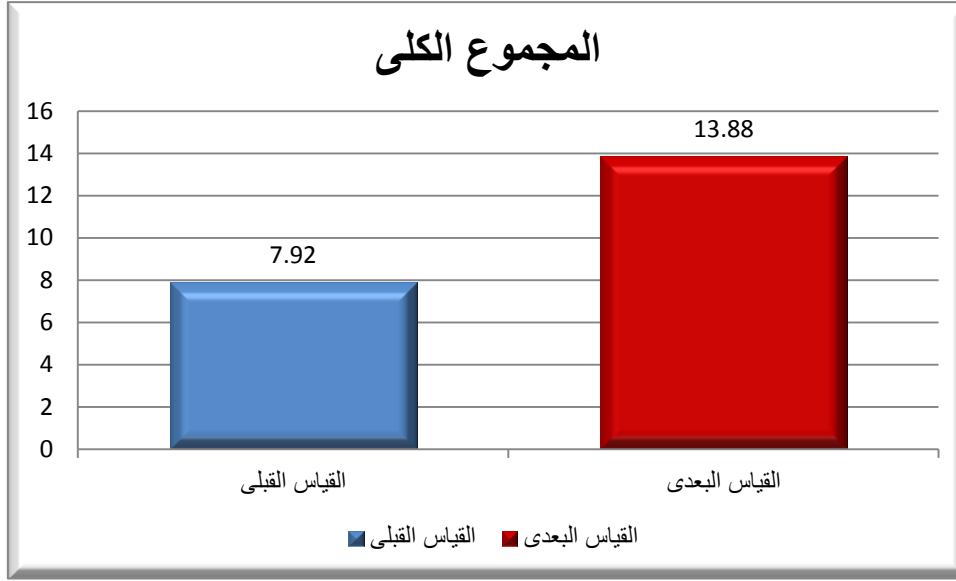
حجم مقدار التأثير	حجم التأثير لكوهن	معامل (مربع ايتا)	مستوى الدلالة	قيمة "ت"	وحدة القياس	الدلالات الإحصائية المتغيرات
مرتفع	1.00	0.78	0.00	9.24	(درجة)	المحور الاول : أسئلة اختيار من متعدد
مرتفع	1.14	0.47	0.00	4.63	(درجة)	المحور الثاني : أسئلة الصواب والخطأ
مرتفع	1.19	0.66	0.00	6.82	(درجة)	المحور الثالث : اختيار كل ما يناسب كرة اليد من الصور المعروضة
مرتفع	1.21	0.85	0.00	11.88	(درجة)	المجموع الكلي

دلالة حجم التأثير وفقا (مربع ايتا) * (التأثير منخفض) أقل من (0.30) * (التأثير متوسط) من (0.30 حتى أقل من 0.50) * (التأثير مرتفع) من (0.50 إلى 1).

دلالة حجم التأثير وفقا لكوهن * (التأثير منخفض) أقل من (0.50) * (التأثير متوسط) من (0.50 حتى أقل من 0.80) * (التأثير مرتفع) (0.80) فأكثر.

يتضح من الجدول رقم (٢٨) الخاص بمعامل (مربع ايتا) وحجم التأثير لكوهن وحجم مقدار التأثير الخاصة بالمتغيرات (المحاور والمجموع الكلي للتحصيل المعرفي) قيد البحث لدى عينة البحث للمجموعة الضابطة قبل وبعد التجربة ، ارتفاع جميع مقاييس حجم التأثير للبرنامج التدريبي حيث تراوحت ما بين (1.00 – 1.21) وهى أكبر من (0.80).





الشكل البياني رقم (٥) الخاص بالمتوسطات الحسابية للمتغيرات (التحصيل المعرفي)

للمجموعة الضابطة قبل وبعد التجربة.

يتضح من الجدول رقم (٢٧) (٢٨) والشكل البياني رقم (٥) المتعلقة بالدلالات الإحصائية الخاصة باختبار التحصيل المعرفي ونسبة التحسن للمجموعة الضابطة قبل وبعد التجربة :

وجود فروق ذات دلالة إحصائية عند مستوى (0.05) ، حيث تراوحت قيمة (ت) المحسوبة ما بين (4.63) - (11.88) وهي أكبر من قيمة (ت) الجدولية عند مستوى (0.05)(2.06)، كما تراوحت نسب التحسن ما بين (%55.22، %87.80). وذلك لصالح القياس البعدي للمجموعة الضابطة.

حيث تلاحظ وجود تحسن في التحصيل المعرفي بين القياسات القبلي والقياسات البعدي لدى المجموعة الضابطة لصالح القياسات البعدي :

ترجع الباحثة ذلك الى اكتساب المتعلمات للمعارف والمعلومات والمفاهيم النظرية والمفاهيم المرتبطة بكرة اليد أثناء شرح المهارات واعطاء بعض المعلومات النظرية عن المهارة وعن النواحي القانونية لها عند تقديم المهارة للمتلمات ، الى جانب مرورهن بالخبرات التعليمية أثناء تنفيذ المهارة ، بالإضافة إلى طلب الباحثة منهن الاطلاع على المراجع في كرة اليد مما ساعد على احداث التغير في المعارف والمعلومات الذي أدى الى تحسن النواحي المعرفية في فترة الدراسة .

وتتفق هذه النتائج مع نتائج دراسات كل من أماني سالم (٢٠٠٧) (٩) ، ودراسة محمد نوفل (٢٠٠٨) (٤٩) ، ودراسة عماد الوسيمي (٢٠١١) (٣٦) ، دراسة كاميليا أبو سلطان (٢٠١٢) (٤٣) ، ودراسة ألاء الصاعدي (٢٠١٣) (٧) ، دراسة أماني العفيفي (٢٠١٣) (٨) ، دراسة عائدة البلوي (٢٠١٦) (٣٠) والتي أشارت الى تحسن المجموعة الضابطة في التحصيل المعرفي لصالح القياسات البعدي.

خامساً : عرض ومناقشة نتائج الفرض الخامس وينص على وجود فروق ذات دلالة احصائية بين متوسطي القياسين القبلي والبعدي للمجموعة التجريبية في تحسين التحصيل المعرفي لمتعلمات الصف الخامس للمرحلة الابتدائية.

جدول رقم (٢٩)

الدلالات الإحصائية الخاصة بمتغيرات البحث (المحاور والتحصيل المعرفي)
للمجموعة التجريبية قبل وبعد التجربة (ن = 25)

نسبة التحسن %	مستوى الدلالة	قيمة "ت"	الفرق بين المتوسطين		القياس البعدي		القياس القبلي		وحدة القياس	الدلالات الإحصائية المتغيرات
			ع±	س	ع±	س	ع±	س		
380.00%	0.00	*29.81	3.06	18.24	1.67	23.04	3.04	4.80	(درجة)	المحور الاول: أسئلة اختيار من متعدد
500.00%	0.00	*34.29	1.22	8.40	1.26	10.08	0.90	1.68	(درجة)	المحور الثاني: أسئلة الصواب والخطأ
276.67%	0.00	*33.37	0.99	6.64	0.61	9.04	1.12	2.40	(درجة)	المحور الثالث: اختيار كل ما يناسب كرة اليد من الصور المعروضة
374.77%	0.00	*41.98	3.96	33.28	2.51	42.16	4.44	8.88	(درجة)	المجموع الكلي

*معنوي عند مستوى (0.05) (2.06)

يتضح من الجدول رقم (٢٩) والشكل البياني رقم (٦) المتعلقة بالدلالات الإحصائية الخاصة بالمتغيرات (المحاور والمجموع الكلي للتحصيل المعرفي) قيد البحث للمجموعة التجريبية قبل وبعد التجربة وجود فروق دالة إحصائية عند مستوى (0.05) بين القياسين القبلي والبعدي لصالح القياس البعدي في جميع المتغيرات قيد البحث ، حيث تراوحت قيمة (ت) المحسوبة ما بين (29.81 – 41.98) وهي أكبر من قيمة (ت) الجدولية عند مستوى (0.05)(2.06) ، كما تراوحت نسب التحسن ما بين (276.67% - 500.00%).

جدول رقم (٣٠)

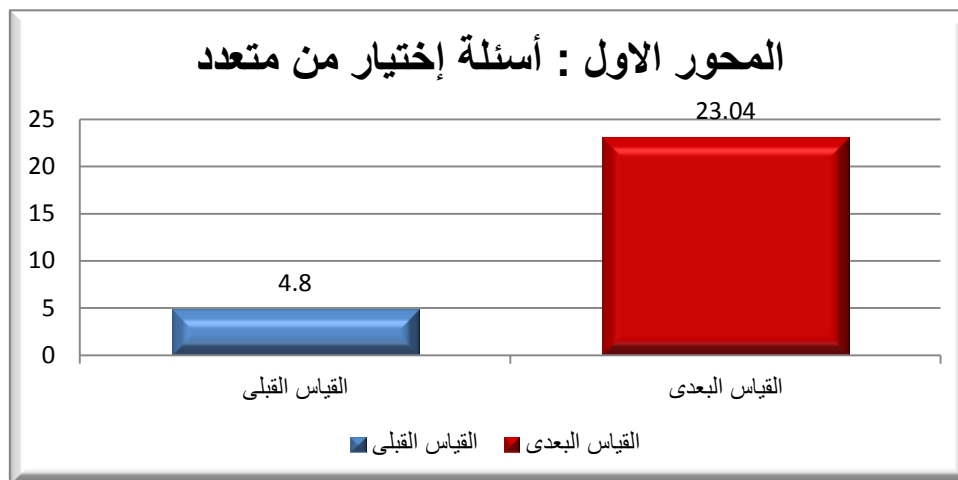
معامل (مربع ايتا) وحجم التأثير لكوهن و مقدار حجم التأثير الخاصة بمتغيرات البحث (المحاور والمجموع الكلي للتحصيل المعرفي) للمجموعة التجريبية قبل وبعد التجربة (ن = 25)

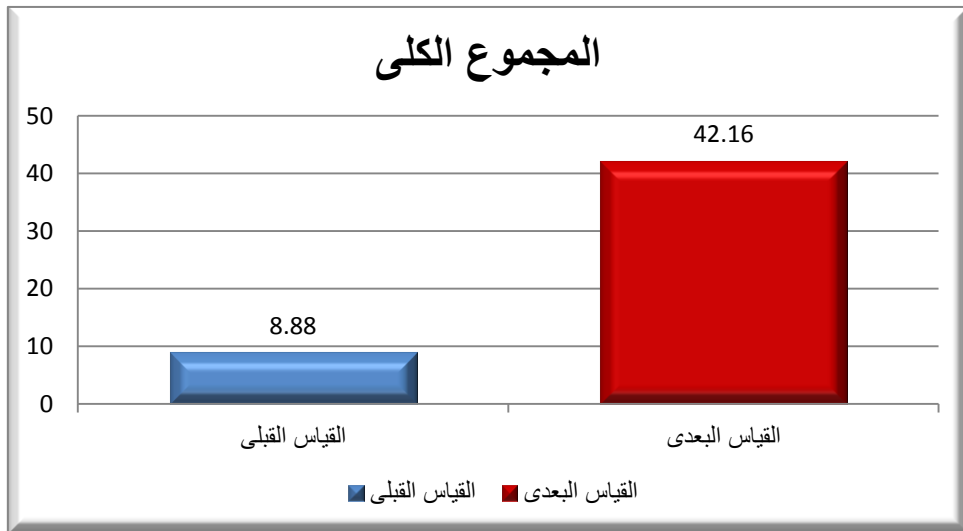
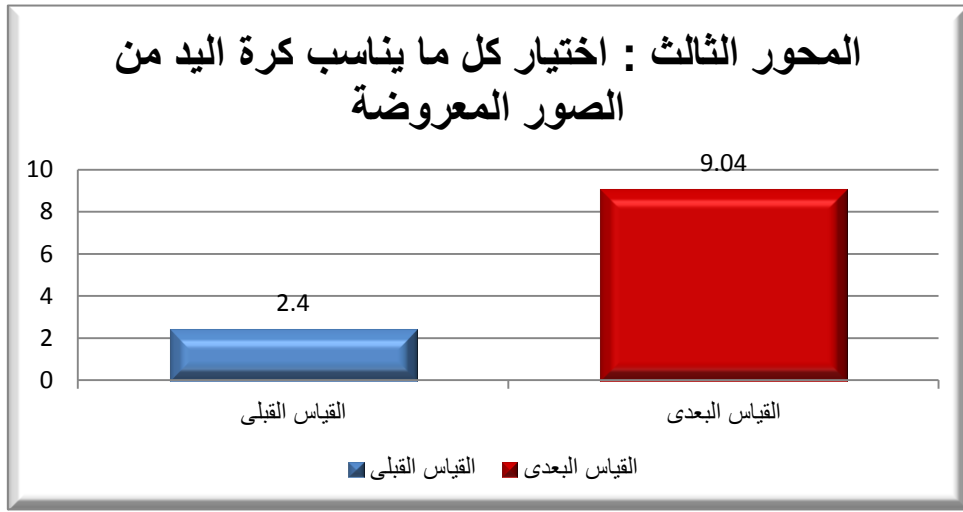
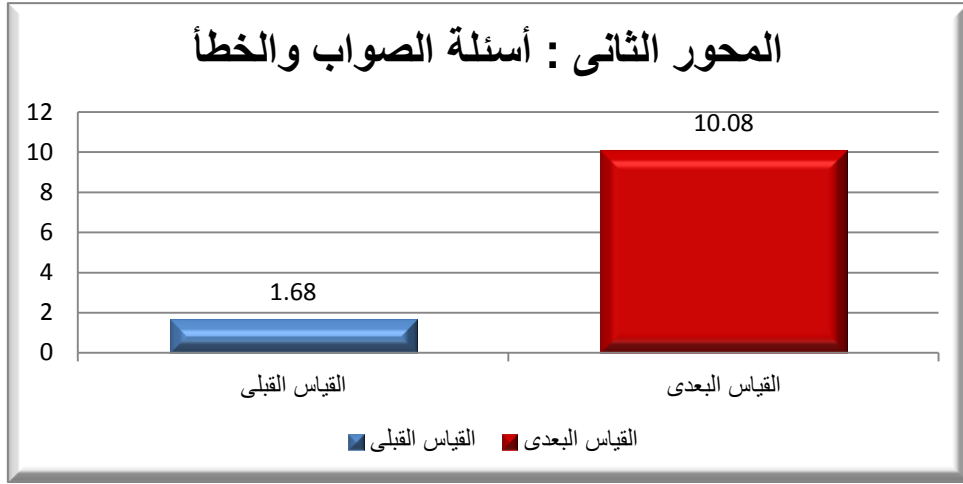
حجم مقدار التأثير	حجم التأثير لكوهن	معامل (مربع ايتا)	مستوى الدلالة	قيمة "ت"	وحدة القياس	الدلالات الإحصائية المتغيرات
مرتفع	7.23	0.97	0.00	29.81	(درجة)	المحور الاول : أسئلة اختيار من متعدد
مرتفع	7.56	0.98	0.00	34.29	(درجة)	المحور الثاني : أسئلة الصواب والخطأ
مرتفع	6.91	0.98	0.00	33.37	(درجة)	المحور الثالث : اختيار كل ما يناسب كرة اليد من الصور المعروضة
مرتفع	8.71	0.99	0.00	41.98	(درجة)	المجموع الكلي

دلالة حجم التأثير وفقا (مربع ايتا) * (التأثير منخفض) أقل من (0.30) * (التأثير متوسط) من (0.30 حتى أقل من 0.50) * (التأثير مرتفع) من (0.50 إلى 1).

دلالة حجم التأثير وفقا لكوهن * (التأثير منخفض) أقل من (0.50) * (التأثير متوسط) من (0.50 حتى أقل من 0.80) * (التأثير مرتفع) (0.80) فأكثر.

يتضح من الجدول رقم (٣٠) الخاص بمعامل (مربع ايتا) وحجم التأثير لكوهن وحجم مقدار التأثير الخاصة بالمتغيرات (المحاور والمجموع الكلي للتحصيل المعرفي) قيد البحث لدى عينة البحث للمجموعة التجريبية قبل وبعد التجربة ، ارتفاع جميع مقاييس حجم التأثير للبرنامج التدريبي حيث تراوحت ما بين (6.91 - 8.71) وهى أكبر من (0.80).





الشكل البياني رقم (٦) الخاص بالمتوسطات الحسابية للمتغيرات (التحصيل المعرفي)

للمجموعة التجريبية قبل وبعد التجربة.

يتضح من الجدول رقم (٢٩) (٣٠) والشكل البياني رقم (٦) والمتعلق بالدلالات الإحصائية الخاصة باختبار التحصيل المعرفي ونسبة التحسن للمجموعة التجريبية قبل وبعد التجربة :

وجود فروق ذات دلالة إحصائية عند مستوى (0.05) حيث تراوحت قيمة (ت) المحسوبة ما بين (29.81) - (41.98) وهى أكبر من قيمة (ت) الجدولية عند مستوى (0.05) (2.06) ، كما تراوحت نسب التحسن ما بين (276.67% - 500.00%) وذلك لصالح القياس البعدي للمجموعة التجريبية .

وتعزو الباحثة تحسن مستوى التحصيل المعرفي لدى متعلمات المجموعة التجريبية إلى أن استراتيجية (K.W.L.) ساعدت المتعلمات على:

- تبادل الافكار مع زميلاتهن من خلال الحوار والمناقشة ، والعمل الجماعي والتعلم التعاوني .
- تنشيط معرفة المتعلمة لاسترجاع المعرفة السابقة ، وهذا يمكنها من التفكير والتحليل والاستنتاج ومناقشة المعلومات والمهارات المراد تعلمها.
- المتعلمة هي محور التعلم في استراتيجية (K.W.L.) ، وبالتالي يسمح لها هذا باكتساب أكبر قدر من المعارف والمعلومات عن موضوع التعلم .
- تقوم المتعلمة بتقويم تعلمها وبالتالي تتعرف على النواحي الايجابية والسلبية في التعلم فتسعى جاهدة إلى تطوير تعلمها واكتساب المعارف التي تعضد هذا التعلم .
- تقوم المتعلمة بتلخيص الموضوع بعد تعلمها مما يجعله أكثر أثراً وبقاءً في ذهنها .
- تحديد أهداف المتعلمة وتنظيم معارفها ومراقبة التعلم وتقييم الاداء مما يسهم في تنظيم بناء المعرفة واكتسابها .
- تتخرط المتعلمة في العديد من الانشطة التعليمية مما يضيفي إلى العملية التعليمية تشويقاً ومتعة .
- تحديد الافكار الرئيسية لكل موضوع من موضوعات المقرر وربط المعارف السابقة بالمعلومات الجديدة والمقارنة بين المعلومات المتعلمة والسابقة تثرى النواحي المعرفية للمتلمات .

في ضوء ما سبق فان استراتيجية (K.W.L.) فعالة في التعليم والتعلم واكساب المتعلمات المعارف والمعلومات ، وسهولة فهمها وتحليلها والاحتفاظ بها ، ودمجها مع المعرفة السابقة المرتبطة بموضوعات المقرر مما يؤدي إلى تحسين التحصيل المعرفي .

وفي هذا الصدد يؤكد محمد الحيلة (٢٠١٤) أنه اشراك المتعلمين في العملية التعليمية ، في رسم وتحديد الاهداف وتقويم التعلم كما في هذه الاستراتيجية يثري التعلم ، كما أن مجموعة من الأهداف سوف تتحقق ومنها (الحصول على تعلم أفضل ، تحقيق نتائج تعليمية أكثر فاعلية) . (٥٥ : ٧١).

وتتفق هذه النتائج مع دراسة (74)(2008) Stahel, K. ، ودراسة Siribunnam ,R&Tayraukham,S (73), (2009) ودراسة ميرفت عرام (٢٠١٢) (٦٢) ، ودراسة محمد أبو الحسن (٢٠١٣) (٥٤) ، ودراسة سلمى أرهيف، محمد إبراهيم (٢٠١٥) (٢٦) ، ودراسة فاطمة العتيبي (٢٠١٥) (٤٠) ، ودراسة جواهر السبيعي ، خالد التركي (٢٠١٦) (١٩) ، ودراسة (77)(2016) zouhor,bogd والتي توصلت إلى أن استخدام استراتيجية (K.W.L.) في التعلم تؤدي إلى تنمية التحصيل المعرفي ولكن في مجالات أخرى

وبذلك تمت الاجابة عن السؤال الثاني ما هو تأثير البرنامج المقترح في ضوء استراتيجية (K.W.L.) على تحسين التحصيل المعرفي في كرة اليد لمتعلمات الصف الخامس للمرحلة الابتدائية؟

سادساً : عرض ومناقشة نتائج الفرض السادس وينص على وجود فروق ذات دلالة احصائية بين متوسطي القياسين البعدين للمجموعتين التجريبية والضابطة في تحسين التحصيل المعرفي بدرس التربية البدنية والرياضة لمتعلمات الصف الخامس للمرحلة الابتدائية.

جدول رقم (٣١)

الدلالات الإحصائية في متغيرات المحاور والمجموع الكلي للتحصيل المعرفي قيد البحث

لمجموعتي البحث بعد التجربة (ن = 50)

نسبة الفروق %	قيمة (ت)	الفرق بين المتوسطين	المجموعة الضابطة ن=٢٥		المجموعة التجريبية ن=٢٥		وحدة القياس	الدلالات الإحصائية المتغيرات
			ع±	س	ع±	س		
246.99	*23.81	16.40	3.01	6.64	1.67	23.04	(درجة)	المحور الاول : أسئلة اختيار من متعدد
227.27	*17.91	7.00	1.50	3.08	1.26	10.08	(درجة)	المحور الثاني : أسئلة الصواب والخطأ
117.31	*16.53	4.88	1.34	4.16	0.61	9.04	(درجة)	المحور الثالث : اختيار كل ما يناسب كرة اليد من الصور المعروضة
203.75	*26.14	28.28	4.79	13.88	2.51	42.16	(درجة)	المجموع الكلي

*معنوي عند مستوى (0.05) (2.01)

يتضح من الجدول رقم (٣١) والشكل البياني رقم (٧) الخاص بالدلالات الإحصائية الخاصة بالمتغيرات (المحاور والمجموع الكلي) للتحصيل المعرفي لمجموعتي البحث بعد التجربة وجود فروق دالة إحصائية عند مستوى (0.05) في جميع المتغيرات قيد البحث ، حيث تراوحت قيمة (ت) المحسوبة ما بين (16.53 - 26.14) وهي أكبر من قيمة (ت) الجدولية عند مستوى (0.05) (2.01) لصالح المجموعة التجريبية ، كما تراوحت نسبة الفروق ما بين (117.31% ، 246.99%).

جدول رقم (٣٢)

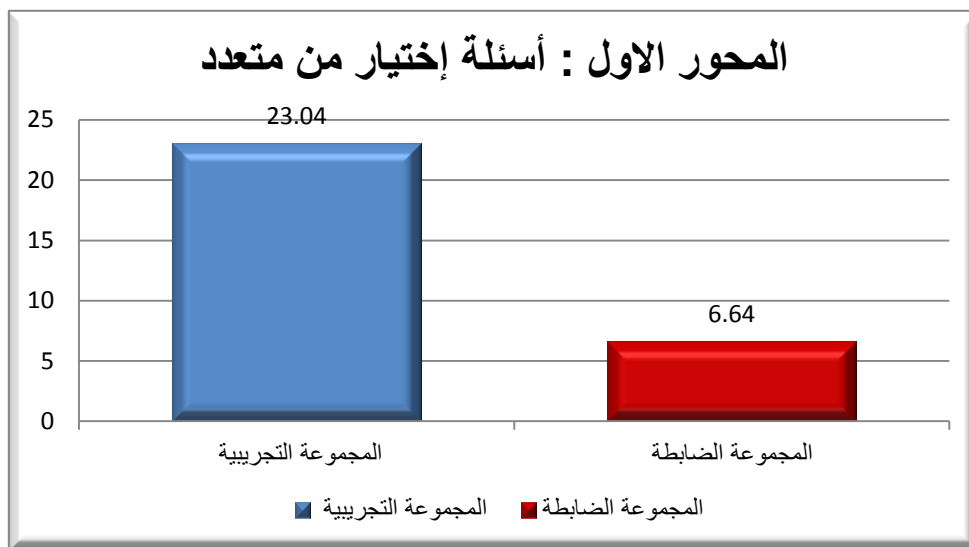
معامل (مربع ايتا) وحجم التأثير لكوهن و مقدار حجم التأثير الخاصة بمتغيرات البحث للمحاور والمجموع الكلي للتحصيل المعرفي لمجموعتي البحث بعد التجربة (ن = 50)

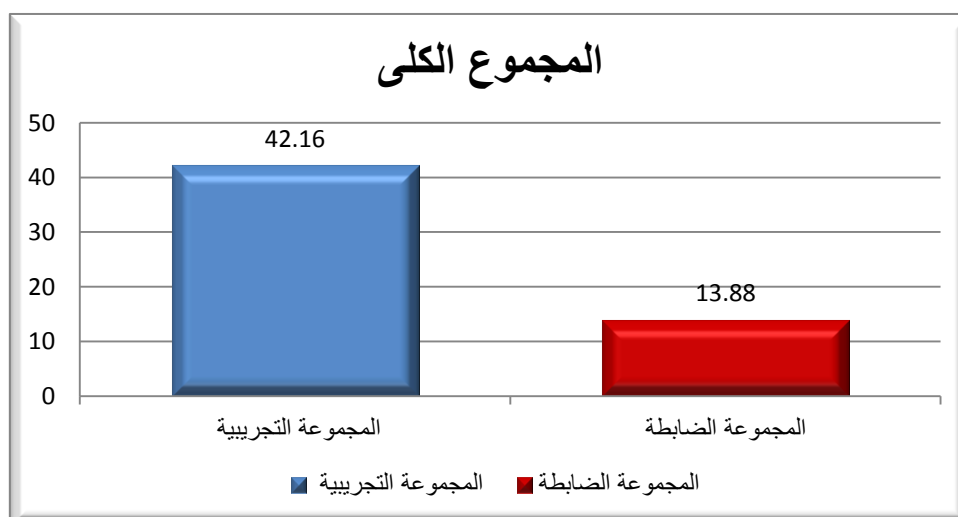
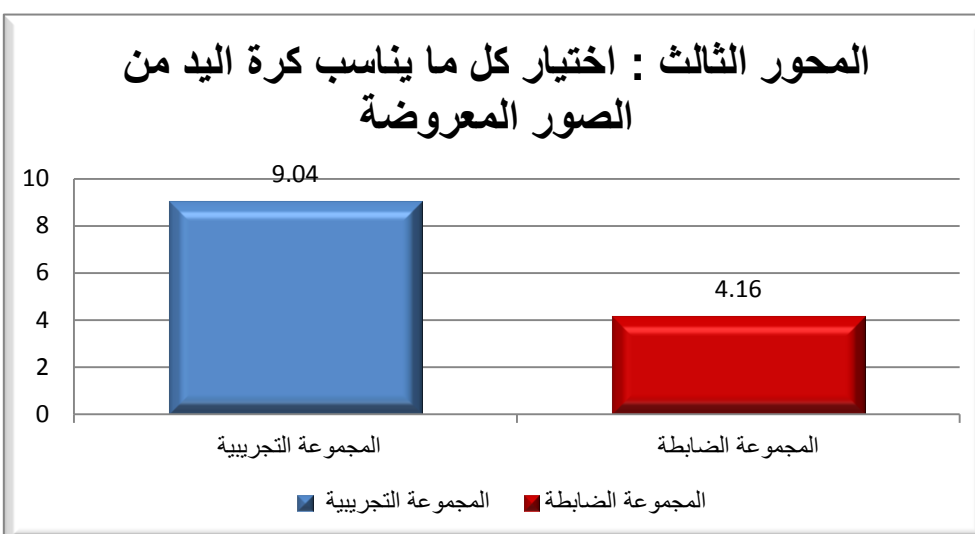
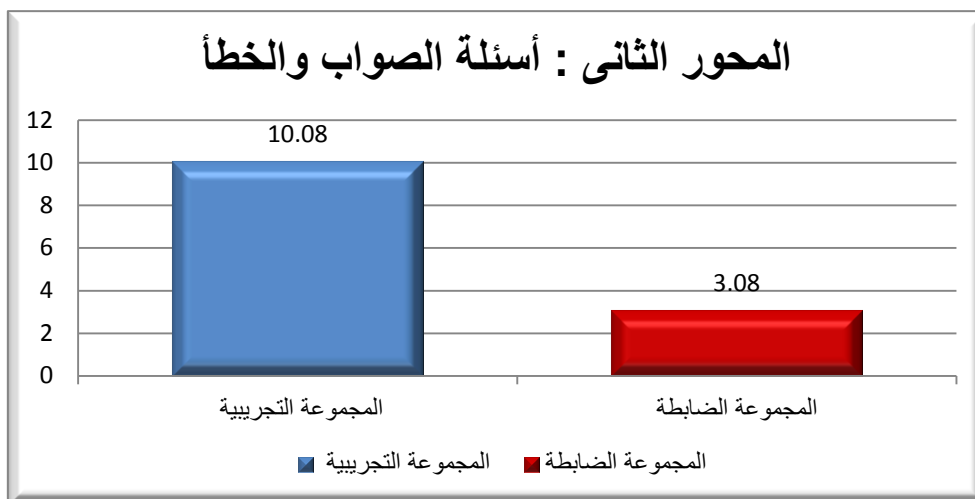
حجم مقدار التأثير	حجم التأثير لكوهن	معامل (مربع ايتا)	مستوى الدلالة	قيمة "ت"	وحدة القياس	الدلالات الإحصائية المتغيرات
مرتفع	6.73	0.92	0.00	23.81	(درجة)	المحور الاول : أسئلة اختيار من متعدد
مرتفع	5.07	0.87	0.00	17.91	(درجة)	المحور الثاني : أسئلة الصواب والخطأ
مرتفع	4.67	0.85	0.00	16.53	(درجة)	المحور الثالث : اختيار كل ما يناسب كرة اليد من الصور المعروضة
مرتفع	7.39	0.93	0.00	26.14	(درجة)	المجموع الكلي

دلالة حجم التأثير وفقا (مربع ايتا) * (التأثير منخفض) أقل من (0.30) * (التأثير متوسط) من (30 حتى أقل من 0.50) * (التأثير مرتفع) من (0.50 إلى 1)

دلالة حجم التأثير وفقا لكوهن * (التأثير منخفض) أقل من (0.50) * (التأثير متوسط) من (0.50 حتى أقل من 0.80) * (التأثير كبير) (0.80 فأكثر)

يتضح من الجدول رقم (٣٢) الخاص بمعامل (مربع ايتا) وحجم التأثير لكوهن وحجم مقدار التأثير الخاصة بالمتغيرات المحاور والمجموع الكلي للتحصيل المعرفي قيد البحث لدى عينة البحث لمجموعتي البحث بعد التجربة ، ارتفاع جميع مقاييس حجم التأثير للبرنامج التدريبي حيث تراوحت ما بين (4.67 - 7.39) وهي أكبر من (0.80).





الشكل البياني رقم (٧) الخاص بالمتوسطات الحسابية للمتغيرات التحصيل المعرفي

لمجموعتي البحث بعد التجربة.

يتضح من الجدول رقم (٣١) و الجدول (٣٢) والشكل البياني رقم (٧) والمتعلق بالدلالات الإحصائية الخاصة باختبار التحصيل المعرفي للمجموعتين التجريبيية والضابطة بعد التجربة وجود فروق ذات دلالة إحصائية عند مستوى (0.05) في الاختبار ، حيث تراوحت قيمة (ت) المحسوبة ما بين (16.53 - 26.14) وهي أكبر من قيمة (ت) الجدولية عند مستوى (0.05) (2.01) لصالح المجموعة التجريبيية ، كما تراوحت نسبة الفروق ما بين (117.31% ، 246.99%) لصالح المجموعة التجريبيية .

حيث تفوقت المجموعة التجريبيية التي استخدمت الباحثة معها استراتيجية (K.W.L.) ، على المجموعة الضابطة التي استخدم معها الطريقة المتبعة في التحصيل المعرفي وترجع الباحثة هذا التحسن إلى طبيعة الاستراتيجية .

وتعزو الباحثة هذا التحسن إلى أن استخدام استراتيجية (K.W.L.) كان لها أثر كبير على المتعلمات في الجوانب التالية:

- تنمية التفكير لدى المتعلمات من خلال العصف الذهني الذي استخدمته الباحثة مع المتعلمات وتحفيزهن على استشارة التفكير واستمطار الأفكار .
- تشجيع المتعلمات على الجراءة في الحوار والمناقشة وطرح الأسئلة المختلفة .
- زيادة ثقة المتعلمات بأنفسهن من خلال شعورهن بأنهن من حددن المعلومات السابقة لديهن وما يردن اضافته من معلومات جديدة ، وتحديد حصيلتهن الجديدة من معلومات .
- تشجيع المتعلمات على الاطلاع والبحث والاستطلاع والتنافس بينهن.
- تقسيم المتعلمات إلى مجموعات صغيرة وممارستهن لجدول استراتيجية (K.W.L.) المستخدم عند تعليم المهارات الحركية وتوصيل المعارف والمعلومات للمتلمات ساعد على المناقشة وطرح الاسئلة بين أعضاء المجموعة الواحدة مما حرص كل مجموعة عن غيرها على التفوق العلمي والتميز في اعطاء أفضل ما توصلت إليه من أفكار ، كذلك تقييم نتائجهن وتوجيه الاسئلة لأقرانهن وبالتالي زيادة التحصيل المعرفي لوحدة كرة اليد المقررة.

وتتفق هذه النتائج مع نتائج الدراسات التي أظهرت اثر استراتيجية (K.W.L.) في التحصيل المعرفي للمتلمات ، ومن هذه الدراسات دراسة أماني سالم (٢٠٠٧) (٩) ، ودراسة محمد نوفل (٢٠٠٨) (٤٩) ، ودراسة عماد الوسيمي (٢٠١١) (٣٦) ، دراسة كاميليا أبو سلطان (٢٠١٢) (٤٣) ، ودراسة ألاء الصاعدي (٢٠١٣) (٧) ، دراسة أماني عفيفي (٢٠١٣) (٨) ، دراسة عابدة البلوى (٢٠١٦) (٣٠).

وبذلك تمت الإجابة عن السؤال الثالث هل يختلف اكتساب المهارات الحركية والتحصيل المعرفي لمتلمات المجموعة التجريبيية التي طبق عليها البرنامج المقترح في ضوء استراتيجية (K.W.L.) عن متلمات المجموعة الضابطة التي استخدم معها الطريقة المتبعة؟

استخلاص البحث:-

استناداً إلى النتائج التي تم التوصل إليها فقد استخلصت الباحثة الآتي:-

1. توجد فروق ذات دلالة إحصائية بين القياسين القبلي والبعدي للمجموعة التجريبية والتي استخدمت استراتيجية K. (W. L.) في تعلم بعض المهارات الحركية والتحصيل المعرفي في كرة اليد لصالح القياس البعدي .
2. توجد فروق ذات دلالة إحصائية بين القياسين القبلي والبعدي للمجموعة الضابطة والتي استخدمت الطريقة المتبعة في تعلم بعض المهارات الحركية والتحصيل المعرفي في كرة اليد لصالح القياس البعدي .
3. توجد فروق ذات دلالة إحصائية بين المجموعة الضابطة والتي استخدمت الطريقة المتبعة والمجموعة التجريبية والتي استخدمت استراتيجية (K. W. L.) في تعلم بعض المهارات الحركية والتحصيل المعرفي في كرة اليد لصالح المجموعة التجريبية.
4. يوجد تحسن في القياسين البعديين للمجموعتين التجريبية والضابطة لصالح المجموعة التجريبية في الأداء المهاري والتحصيل المعرفي مما يشير إلى تفوق استراتيجية (K. W. L.) المستخدمة مع المجموعة التجريبية عن الطريقة المتبعة (الشرح والعرض) عن المجموعة الضابطة.

توصيات البحث:

في ضوء النتائج التي تم التوصل إليها من خلال الدراسة توصي الباحثة بالآتي:-

1. الاستعانة باستراتيجية (K.W.L.) في تعليم المهارات الحركية والنواحي المعرفية المرتبطة بها في مجال التربية البدنية والرياضة .
2. توجيه القائمين على العملية التعليمية بصفة عامة وفي التربية البدنية والرياضة بصفة خاصة بعدم الاقتصار على الطرق المتبعة في التعليم واستبدالها بالاستراتيجيات الحديثة ومنها استراتيجية (K.W.L.) كاستراتيجية تدريس جديدة أثبتت فاعليتها في التعليم .
3. تزويد المعلمين والمعلمات بالمزيد من المعلومات حول استراتيجيات التفكير فوق المعرفي ومنها استراتيجية (K.W.L.) وأهميتها وكيفية تطبيقها .
4. توجيه القائمين على تطوير مناهج التربية البدنية والرياضة بتطبيق الاستراتيجيات الحديثة في التعليم وتوفير الأدلة التي تساعد المتعلمين والمتعلمات على استخدامها في التعليم .
5. إجراء المزيد من البحوث باستخدام استراتيجية (K.W.L.) على مهارات حركية أخرى في ألعاب أخرى .

قائمة المراجع

أولاً: المراجع العربية :

١. ابتسام جعفر جواد ، نسرين حمزة عباس (٢٠١٣) : فاعلية استراتيجيات الجدول الذاتي (K.W.L.) في تنمية مهارات التفكير العلمي لدى طالبات الصف الثاني المتوسط في مادة الفيزياء .
Retrieved from: www.uobabylon.edu.iq/publication/basic_edition13/basic_ed13_32.doc.
٢. احسان عبدالرحيم فهمي (٢٠٠٣) : فعالية استراتيجيات ما وراء المعرفة في تنمية مهارات القراءة الناقد لدى طالبات الصف الاول الثانوي ، مجلة القراءة والمعرفة ، الجمعية المصرية للقراءة والمعرفة ، العدد ٢٣ .
٣. أحمد حسين اللقاني ، على أحمد الجمل (٢٠١٣) : معجم المصطلحات التربوية المعرفة ، ط ٣ ، عالم الكتاب، القاهرة .
٤. أحمد عبدالرحمن النجدي ، منى عبدالهادي محمد ، على راشد (٢٠١٥) : اتجاهات حديثة لتعليم العلوم في ضوء المعايير العالمية وتنمية التفكير والنظرية البنائية ، دار الفكر العربي ، القاهرة .
٥. أحمد ماهر أنور (٢٠٠٧) : التدريس في التربية الرياضية بين النظرية والتطبيق، دار الفكر العربي ، القاهرة ، جمهورية مصر العربية .
٦. إسماعيل تمام تمام ، سعيد حامد يحيى (٢٠١٠) : المدخل إلى المناهج وطرق التدريس ، مكتبة الرشد ، الرياض .
٧. ألاء الصاعدي (٢٠١٣) : فاعلية استخدام استراتيجيات (K.W.L.) في تنمية مهارات استيعاب الحديث الشريف لدى طالبات الصف الاول المتوسط بالعاصمة المقدسة ، رسالة ماجستير غير منشورة ، جامعة أم القرى ، المملكة العربية السعودية .
٨. أماني العفيفي (٢٠١٣) : أثر توظيف استراتيجيات (K.W.L.) في تعديل التصورات البديلة للمفاهيم التكنولوجية لدى طالبات الصف السابع ، رسالة ماجستير غير منشورة ، جامعة الأزهر ، فلسطين .
٩. أماني سيد إبراهيم سالم (٢٠٠٧) : تنمية ما وراء المعرفة باستخدام استراتيجيات (K.W.L.H) المعدلة وبرنامج دافعية الالتزام وأثره على التحصيل في ضوء نظرية التعلم المستند إلى الدماغ ونظرية الهدف ، مجلة العلوم التربوية ، معهد الدراسات التربوية، جامعة القاهرة ، ٢(١٥) ، ٢-١٢ .
١٠. أمين أنور الخولي (١٩٩٦) : أصول التربية البدنية والرياضية . دار الفكر العربي ، القاهرة ، جمهورية مصر العربية
١١. أمين أنور الخولي، جمال الشافعي عبد العاطي (٢٠٠٠) : مناهج التربية البدنية المعاصرة ، دار الفكر العربي، القاهرة ، جمهورية مصر العربية.
١٢. بثينة محمد الجمل (٢٠٠٦) : أثر التدريس على استراتيجيات ما وراء المعرفة في تنمية اساليب التفكير لدى طالبات قسم التربية الابتدائية بمكة المكرمة ، المركز العربي للتعلم والتنمية ،مجلة مستقبل التربية ، القاهرة ، (١٢) ، (٤١) .
١٣. بدر المطوع ، سهير بدير (٢٠٠٩) : التربية البدنية مناهجها وطرق تدريسها، مركز الكتاب للنشر ، دار العلم الكويت ، القاهرة .
١٤. بدير السيد بدير (٢٠٠٦) : تأثير التدريب بسلوب المنافسة علي مستوي الاداء الفني لنادي كرة القدم رسالة دكتوراه غير منشورة ، كلية التربية الرياضية، جامعة المنصورة ، جمهورية مصر العربية.
١٥. تاراز محمد نوري (٢٠٠٨) : تأثير حقيبة تعليمية في التعلم المهاري والمعرفي والنقل المتبادل لبعض مهارات كرة اليد لأشبال أندية السلیمانية ، رسالة دكتوراه غير منشورة مجلس كلية التربية الرياضية ، جامعة السلیمانية ، بغداد ، العراق .
١٦. جابر الاحمد البركاتي (٢٠٠٨) : أثر التدريس باستخدام استراتيجيات الذكاءات المتعددة ، والقياسات الست، واستراتيجيات الجدول الذاتي (K.W.L.) في التحصيل والتواصل والترابط الرياضي لدى طالبات الصف الثالث المتوسط بمدينة مكة المكرمة – جامعة ام القرى .
١٧. جابر عبدالحميد جابر (٢٠٠٦) : اتجاهات وتجارب معاصرة في تقييم أداء التلميذ والمدرس، دار الفكر التربوي، القاهرة ، جمهورية مصر العربية ، ص ٩ .
١٨. جمال عطية (٢٠٠٦) : فعالية استراتيجيات ما وراء المعرفة في تنمية مهارات الفهم القرائي لدى تلاميذ ذوى صعوبات التعلم بالمحلة الاعدادية ، مجلة كلية التربية ، كلية التربية ، جامعة بنها ، المجلد ١- ٦٧ ، ص ١٧٦ .
١٩. جواهر علوش السبيعي ، خالد إبراهيم التركي (٢٠١٦) : فاعلية التدريس باستراتيجيات (K.W.L.) في تصويب أنماط الفهم الخطأ في بعض مفاهيم مقرر الحاسب الآلي لدى طالبات الصف الأول الثانوي ، مجلة العلوم التربوية / ٢(١) ، ٦٧٨ - ٧١٧ .

٢٠. حسن أحمد شحاته (٢٠٠٧) : استراتيجيات التعليم والتعلم الحديثة، وصياغة العقل العربي، الدار المصرية اللبنانية، القاهرة، جمهورية مصر العربية، ص١٧.
٢١. داليا سعد عبد العزيز (٢٠٠٨) : تأثير استخدام بعض أساليب التدريس على تعلم بعض المهارات الهجومية في كرة اليد لتلميذات المرحلة الإعدادية، رسالة ماجستير غير منشورة، كلية التربية الرياضية للبنات، جامعة الإسكندرية.
٢٢. راضي الوقفي (٢٠١١) : صعوبات التعلم، دار المسيرة، عمان.
٢٣. رفعت عبداللطيف (٢٠٠٣) : تحديد بعض المتغيرات المميزة للمراحل السنوية المختلفة للناشئين في كرة اليد، رسالة دكتوراه، كلية التربية الرياضية للبنين، جامعة الزقازيق.
٢٤. زكريا محمد عبدالله (١٩٩٤) : أثر ثلاثة أساليب تدريس في التربية الرياضية على بعض المهارات الأساسية في كرة اليد، رسالة ماجستير غير منشورة، جامعة مؤتة الأردن.
٢٥. زينب محمد أمين (٢٠٠١) : إشكاليات حول تكنولوجيا التعليم، دار الهدى للنشر والتوزيع، القاهرة.
٢٦. سلمى لفته أرفيف، محمد خليل إبراهيم (٢٠١٥) : أثر استخدام استراتيجية (K.W.L) في تنمية الوعي الصحي لدى طلبة كلية التربية الأساسية، مجلة كلية التربية، (١٨)، ١، ٤٣-٧٦.
٢٧. صالح محمد أبو جادو، محمد بكر نوفل (٢٠١٠) : تعليم التفكير النظرية والتطبيق، ط٢، دار المسيرة للنشر والتوزيع، عمان، الأردن.
٢٨. صلاح الدين علام (٢٠٠٠) : القياس والتقويم التربوي والنفسي أساسياته وتطبيقاته وتوجهاته المعاصرة، دار الفكر العربي، القاهرة.
٢٩. عادل ابو العز سلامة (٢٠٠٩) : طرائق التدريس العامة: معالجة تطبيقية معاصرة. دار الثقافة للنشر والتوزيع، عمان.
٣٠. عايذة على محمد البلوى (٢٠١٦) : أثر التدريس باستخدام استراتيجية (K.W.L) على تحصيل طلاب التخصصات النظرية بكلية العلوم والآداب بالعلما في مادة تطبيقات احصائية في العلوم الانسانية، المجلة الدولية التربوية المتخصصة، المملكة العربية السعودية، (٤)، ٢٤٠ - ٢٥٥.
٣١. عبد الفتاح محمد عبد الله (٢٠١٥) : تقنين منظومة التدريب في كرة اليد بهدف غرس متطلبات التنافس الدولي عند اللاعبين، منشأة المعارف، الاسكندرية.
٣٢. عبدالفتاح سعد عبدالرحمن، حمد بن عبدالعزيز الخرب (٢٠١٠) : طرق التدريس العامة بين التقليد والتجديد، مكتبة الرشد، الرياض.
٣٣. عفاف عبد الكريم (١٩٩٠) : التدريس للتعلم في التربية البدنية والرياضية. منشأة المعارف، الاسكندرية، جمهورية مصر العربية.
٣٤. عفاف عبد الكريم (١٩٩٣) : طرق التدريس في التربية البدنية والرياضية. منشأة المعارف الاسكندرية، جمهورية مصر العربية.
٣٥. علي المهدي كاظم (٢٠٠٣) : جهاز قياس الفهم نموذج مقترح للتدريس الجماعي، بحث منشور بمجلة التربية المعاصرة، العدد الخامس والستين، السنة العشرون، ديسمبر، القاهرة.
٣٦. عماد الدين الوسيمي (٢٠١١) : فاعلية استخدام بعض استراتيجيات ما وراء المعرفة في التحصيل المعرفي لمادة العلوم، وتنمية مهارات ما وراء المعرفة والتفكير المركب لدى تلاميذ الصف الثاني الاعدادي، مجلة التربية العلمية، الجمعية المصرية للتربية العلمية، جامعة عين شمس، مصر، ١٥ (٣)، ٣١-٧٥.
٣٧. عمرو عليوة عبده ابراهيم عوض الله (٢٠١٥) : تأثير استخدام الحقيبة التعليمية على مستوى أداء بعض المهارات الأساسية في كرة اليد بدرس التربية الرياضية لتلاميذ المرحلة الإعدادية، رسالة ماجستير، جامعة بنها، كلية التربية الرياضية، قسم المناهج وطرق التدريس.
٣٨. غصون حسن الخفاجي (٢٠١١) : أثر استعمال استراتيجية الجدول الذاتي (K.W.L) في الفهم والاستيعاب القرائي، رسالة ماجستير غير منشورة، كلية التربية، جامعة بابل.
٣٩. فاطمة عوض صابر (٢٠٠٩) : طرق تدريس الالعب الجماعية، دار الوفاء لنديا الطباعة والنشر، الاسكندرية، جمهورية مصر العربية.
٤٠. فاطمة قاسى العتيبي (٢٠١٥) : فاعلية استراتيجية (K.W.L) في تدريس السيرة النبوية على تنمية القيم الخلقية والوعي بها لدى تلميذات المرحلة الابتدائية، رسالة ماجستير غير منشورة، قسم المناهج وتكنولوجيا التعليم، كلية التربية جامعة الطائف.
٤١. فهد العليان (٢٠٠٥) : استراتيجية (K.W.L) في تدريس القراءة مفهومها وإجراءاتها، قواعدها، مجلة كليات المعلمين، المجلد الخامس، العدد الأول.
٤٢. فيصل الملا عبدالله (٢٠٠١) : الاتجاه الحديث في اساليب تدريس التربية الرياضية، مجلة التربية، اللجنة القطرية للتربية والعلوم.

٤٣. كامليا أبو سلطان (٢٠١٢): أثر استخدام استراتيجية (K.W.L) في تنمية المفاهيم والتفكير المنطقي في الرياضيات لدى طالبات الصف التاسع الأساسي، رسالة ماجستير غير منشورة، الجامعة الإسلامية، فلسطين.

٤٤. لؤي محمد الشوابكة (٢٠١٤): أثر برنامج تعليمي مقترح باستخدام ملعب وأدوات معدلة بتوظيف علم الهندسة البشرية (الأرجونوميكس) على تعلم بعض مهارات كرة اليد للصغار، رسالة ماجستير غير منشورة، كلية الدراسات العليا، الجامعة الأردنية، الأردن.

٤٥. ماهر عبد الباري (٢٠١٠): استراتيجيات فهم المقروء أسسها النظرية وتطبيقاتها العلمية، ط١، عمان، دار الميسرة للنشر والتوزيع.

٤٦. مجدى ابراهيم (٢٠٠٥): التفكير من منظور تربوي (تعريفه - طبيعته - مهاراته - تنميته - أنماطه)، عالم الكتب، القاهرة.

٤٧. محسن على عطية (٢٠١٠): استراتيجيات ما وراء المعرفة في فهم المقروء، دار المناهج للنشر والتوزيع، عمان.

٤٨. محمد السيد على الكسباني (٢٠١٠): مصطلحات في المناهج وطرق التدريس، الاسكندرية، دار حورس الدولية للنشر، الاسكندرية.

٤٩. محمد بكر نوفل (٢٠٠٨): أثر ثلاث استراتيجيات معرفية في تنمية وعى الطلبة ما وراء المعرفي في استراتيجيات القراءة لدى طلبة الصف العاشر الأساسي في مدارس الغوث الدولية بمنطقة الزرقاء التعليمية، اربد للبحوث والدراسات، الاردن، ١١(٢)، ٩٥-١٣٥.

٥٠. محمد جاسم العبيدي (٢٠١٠): علم النفس التربوي وتطبيقاته، ط ٢، دار الثقافة، عمان.

٥١. محمد حسن علاوى ومحمد نصر الدين رضوان (١٩٩٤): الاختبارات المهارية والنفسية في المجال الرياضي، دار الفكر العربي للنشر، القاهرة.

٥٢. محمد خالد حمودة، ياسر محمد دبور (٢٠١٤): الهجوم في كرة اليد، الطبعة الثانية، الاسكندرية.

٥٣. محمد سعيد شعبان (١٩٩٣): أثر التعليم المبرمج على تعلم بعض المهارات الأساسية في كرة اليد لتلاميذ الصف الثامن من مرحلة التعليم الأساسي، رسالة ماجستير غير منشورة، كلية الدراسات العليا، الجامعة الأردنية، الأردن.

٥٤. محمد محمود أبو الحسن (٢٠١٣): أثر استخدام استراتيجية (K.W.L) في الرياضيات على التحصيل الدراسي لطلاب الصف السادس الأساسي بمنطقة الشارقة، مجلس الشارقة للتعليم.

Retrieved from: <http://sharjahaward.shae/uploas/Award/Issue/eb7a37da417-4b76-82f0-9b6469263a95122-1-115335-724.pdf>

٥٥. محمد محمود الحيلة (٢٠١٤): مهارات التدريس الصفي، ط ٤، دار المسيرة للنشر والتوزيع، عمان.

٥٦. محمود عبد الحليم عبد الكريم (٢٠٠٦): ديناميكية تدريس التربية الرياضية، مركز الكتاب للنشر، الطبعة الأولى، القاهرة.

٥٧. مراد علي عيسى، وليد السيد أحمد (٢٠٠٨): الكمبيوتر وذوي الإعاقة البصرية والتطبيق، دار الوفاء لندنيا للطباعة والنشر، الإسكندرية.

٥٨. مريم محمد الاحمدي (٢٠١٢): فاعلية استخدام استراتيجيات ما وراء المعرفة في تنمية بعض مهارات القراءة الابداعية وأثرها على التفكير فوق المعرفي لدى طالبات المرحلة المتوسطة، المجلة الدولية للأبحاث التربوية، جامعة الامارات، ٣٢، ١٢١-١٥٢.

٥٩. مصطفى السايح، ومراد نجلة (٢٠٠٠): التربية ونظم التعلم. دار الهنا للطباعة والنشر، الاسكندرية، جمهورية مصر العربية.

٦٠. معين أحمد محمود الشعلان (٢٠٠٦): أثر التعليم المبرمج باستخدام الحاسوب على تحسين مستوى الأداء لبعض مهارات التمرير والتصويب في كرة اليد، رسالة ماجستير غير منشورة، كلية الدراسات العليا، الجامعة الأردنية، الأردن.

٦١. مندور عبدالسلام فتح الله (٢٠١٤): استراتيجيات الجدول الذاتي خطوة نحو التدريس الفعال.

Retrieved from: <http://www.almarefh.net>

٦٢. ميرفت سليمان عرام (٢٠١٢): أثر استخدام استراتيجية (K.W.L) في اكتساب المفاهيم ومهارات التفكير الناقد في العلوم لدى طالبات الصف السابع الأساسي، رسالة ماجستير غير منشورة، قسم المناهج وطرق التدريس، كلية التربية، الجامعة الإسلامية، غزة.

٦٣. نوال ابراهيم شلتوت، ميرفت على خفاجة (٢٠٠٧): طرق التدريس في التربية الرياضية "التدريس للتعليم والتعلم"، الجزء الثاني، مكتبة ومطبعة الإشعاع الفنية، الاسكندرية.

٦٤. يوسف قطامي (٢٠١٣): استراتيجيات التعلم والتعليم المعرفية، دار المسيرة للنشر والتوزيع والطباعة، عمان.

ثانيا : المراجع الاجنبية

65. Ahmed Mohamed Elsayed Elko,T (2017): Pyramidal Hologram technology in the form of a digital booklet and its impact on some defensive skills and cognitive level in handball, Assist Journal For Sport Science Arts.
66. Boyce, B.A. :(1992) the Effects of three style of teaching on University students motoer performance, journal of teaching physical education .champing 111: 114july
67. Edel-Malizia, S. (2015): Pedagogical Practices K-W-L Retrieved from: <http://practicaltedtech.com/2014/06/02/practical-ed-tech-tip-of-theweek-padletas- kwl-chart-and-more/>
Francisco Adalberto Toala Vélez (2017) Methodological Alternative for Teaching-Learning of motor skills (Specialized) of the Handball Hall in the training stage, Cienciay Education (ISSN 2707-3378) Vol. 1 No. 4 .
68. Lauzon, N. (2014) :KWL Strategy, Retrieved From: <https://www.ldatschool.ca/the-kwl-strategy>.
Logsdon, A (2017).: KWL Strategy Improves Reading Skills. This visual organizer can help students comprehend information, Retrieved From:
69. <https://www.verywellfamily.com/kwl-what-is-kwl-2162741>.
Martin, D, (2000) :Elementary science methods a constructivist approach, USA: Wentworth Belmont.
70. Osthuizen ,m.i,grisel (1992): the effect of the command ,becip and clusion teaching styles on realization of objectives in physical education for high school boys
71. Siribunnam ,R& Tayraukham,S (2009): Effects of 7-E,K.W.L and conventional instruction on analytical thinking , learning ,journal of social science,5(4),279282.
72. Stahel, K.(2008): The Effects of three instructional methods on the reading content. Acquisition of novice reader's b. journal of research, 40(3) 359 – 393.
73. Tok,S.(2013): Effects of The Know-Want-Learn Strategy on Students,Mathematics Achievement ,Anxiety and Metacognitive Skills, MetacognitionLearning,8,193-212.
74. Wulandari, S.(2017): The effect of using know-want to know-learned (KWL) strategy. Compression to the eighth-grade students of MTs Marif Balong in academic year 2016/2017. Master Thesis presented to the state institute of Islamic studies of Ponor ago Education and teachers trainingFaculty, Ponor go Indonesia. Retrieved From: [https://scholar.najah.edu/sites/default/files/Areen%20Abu %20 Amsheh. Pdf](https://scholar.najah.edu/sites/default/files/Areen%20Abu%20Amsheh.Pdf).
75. Zouhor, Z., Bogdanovic, I., and Segedinac M. (2016) : Effects of the Know-Want-Learn Strategy on Primary School Students' Metacognition and Physics Achievement. Journal of Subject Didactics, 1(1), 39-49.

الملخص

تأثير إستخدام استراتيجية جدول التعلم الذاتي (K .W .L) على تحسين بعض المهارات الأساسية والتحصيل المعرفي في كرة اليد لمتعلمات المرحلة الابتدائية

م.د. خديجة غلوم محمد جعفر

عضو هيئة تدريس
كلية التربية الأساسية
الهيئة العامة للتعليم التطبيقي والتدريب

هدف البحث الحالي التعرف على فاعلية استخدام استراتيجية (K .W .L) على تحسين بعض المهارات الحركية والتحصيل المعرفي لمتعلمات المرحلة الابتدائية ، ولتحقيق ذلك قامت الباحثة باختيار عينة البحث بطريقة عشوائية من متعلمات الصف الخامس الابتدائي ، كما استخدمت الباحثة المنهج التجريبي باستخدام التصميم التجريبي لمجموعتين احدهما تجريبية وعددها (٢٥) متعلمة والأخرى ضابطة وعددها (٢٥) متعلمة ، وتم التأكد من تكافؤ مجموعتي البحث ، ولتحقيق أهداف البحث قامت الباحثة بإعداد البرنامج التعليمي في ضوء استراتيجية (K.W.L) بالإضافة إلى أدوات البحث (الاختبارات البدنية – الاختبارات المهارية – الاختبار المعرفي) وتم التحقق من الكفاءة السيكمترية لأدوات البحث ثم قامت الباحثة بتطبيق البرنامج المقترح على المجموعة التجريبية والتدريس بالطريقة المتبعة للمجموعة الضابطة لنفس المهارات ومن خلال تطبيق الأدوات على مجموعتي البحث كانت النتائج كما يلي :

- أن لإستراتيجية جدول التعلم الذاتي (K .W .L) تأثير إيجابي في تحسين المهارات الحركية قيد البحث لمتعلمات الصف الخامس الابتدائي.
- أن لإستراتيجية جدول التعلم الذاتي (K .W .L) تأثير إيجابي في تحسين التحصيل المعرفي لدى متعلمات الصف الخامس الابتدائي.
- تفوق المجموعة التجريبية التي استخدمت البرنامج القائم على استراتيجية جدول التعلم الذاتي (K.W.L) على المجموعة الضابطة في الاختبارات المهارية للمهارات الحركية قيد البحث واختبار التحصيل المعرفي.

الكلمات المفتاحية : (استراتيجية (K .W .L) - المهارات الحركية - التحصيل المعرفي) .

Summary

The effect of using the self-learning table strategy (K.W.L) on improving some basic skills and cognitive achievement in handball for primary school learners

Dr. Khadija Ghuloom Muhammad Jaafar

Training staff member
Faculty of Basic Education
Public Authority for Applied Education and Training

The aim of the current research is to identify the effectiveness of using the (K.W.L) strategy to improve some motor skills and cognitive achievement for primary school students, and to achieve this, the researcher randomly selected a sample of fifth grade students. The researcher also used the experimental approach by using the experimental design for two groups, one of which was an experimental number (25) students and the other a control number of (25) students, and the equality of the two research groups was confirmed. To achieve the research objectives, the researcher prepared the educational program in light of the (K.W.L) strategy, in addition to the research tools (physical tests - skill tests - cognitive test). The psychometric efficiency of the research tools was verified, then the researcher applied the proposed program to the experimental group and taught in the traditional way to the control group for the same skills, and by applying the tools to the two research groups, the results were as follows:

- The strategy of the self-learning table (K.W.L) has a positive effect in improving the motor skills under study for fifth grade primary school female students.
- The strategy (K.W.L) of the self-learning schedule has a positive effect in improving the cognitive achievement of fifth grade primary school female students.
- The experimental group that used the program based on the self-learning schedule strategy (K.W.L) excelled on the control group in the skillful tests of the motor skills under study and the cognitive achievement test.

Keywords: (K.W.L) strategy - motor skills - cognitive achievement