

دور آلة البيانو في مصاحبة صوناتا الكمان الحركة الاولى مصنف ١٢ لإدوارد لالو

دعاء عبد المحسن عبد القادر^(١)

المقدمة:

خلال القرن التاسع عشر تغير الاسلوب الموسيقى تغيرا اساسيا نتيجة للتطورات الكبيرة التي طرأت على المجتمع الأوروبي بسبب الاحداث السياسية والثورات الصناعية والعلمية التي حدثت في تلك الفترة، فلم تعد الموسيقى وقفا على الطبقة الارستقراطية بل اصبحت ملكا لجميع طبقات الشعب مما اكسبها ذيوعا وانتشارا، وساعد على تحقيق ذلك الحفلات العامة (الكونسير) وتأسيس الاوركسترا السيمفونية الغير تابعة للأمرء والنبلاء، وكذلك مجاميع الرباعيات وحفلات الغناء بأنواعها وحفلات البيانو والآلات الاخرى وانشاء دور الاوبرا.

لذلك تعد آلة البيانو من الآلات التي لها دور أساسي في مصاحبة العديد من الأعمال الفنية الآلية والغنائية علي حد سواء، مما يعطي ثراء في اللحن الخاص بالآلات الأخرى الامر الذي يتطلب من عازف البيانو تفهم جيد للخط اللحني لتلك الآلة وقدراتها حتي يتمكن عازف البيانو المصاحب من اثراء اللحن الأساسي الذي تؤديه الآلة الاخرى، مما يقوي القراءة الوهلية لكل من العازفين الأساسي والمصاحب واطهار العمل بصورة جيدة ومناسبة^(١).

وتعد آلة الكمان من أهم الآلات الأوركسترالية الرائدة التي تقوم بدور هام في مختلف المجموعات الأوركسترا ليه ، والتي تحتل المكانة الأولى بين جميع الآلات الموسيقية في العصر الحاضر حيث تصدرت المكانة العليا بين عائلتها وسائر الآلات الوترية، وتحتل أيضاً مكانه كبيرة في التأليف الموسيقي، وذلك لأنها أكثر الآلات تعبيراً عن الإحساس والمشاعر الإنسانية، لهذا كُتبت للكمان أعمال متنوعة منها أعمال منفردة أو بمصاحبة البيانو، أو الأوركسترا ، وايضا بمصاحبة مجموعة صغيرة من الآلات^(٢).

ومن بين المؤلفين الذين تركوا أعمالاً موسيقية ضخمة ووضعوا علامة قوية في تاريخ الموسيقى الفرنسية في القرن التاسع عشر المؤلف ادوارد لالو Edouard Lalo (١٨٢٣-١٨٩٢)، الذي يعتبر من مؤسسي المدرسة الفرنسية الحديثة التي يمتد أثرها إلى يومنا هذا، وقد كتب ادوارد

^(١) استاذ البيانو المساعد بقسم التربية الموسيقية- كلية التربية النوعية- جامعة أسيوط

(١) فؤاد زكريا: محيط الفنون ٢، دار المعارف، القاهرة، ١٩٧١، ص ١٢٨.

(٢) محمود أحمد الحفني: علم الآلات الموسيقية، الهيئة المصرية العامة للتأليف والنشر، القاهرة، ١٩٧١، ص (٦٤ : ٦٥).

لالو العديد من المؤلفات الموسيقية في مجالات متعددة منها صوناتا الفيولينة مصنف (١٢) عام ١٨٥٣م، كونشرتو الفيولينة في سلم فا الكبير مصنف (٢٠) عام ١٨٧٣م، والسيمفونية الاسبانية مصنف (٢١) عام ١٨٧٤م.

مشكلة البحث:

لاحظت الباحثة من خلال تدريسها مادة المصاحبة لمرحلة الدراسات العليا بأن هذا العمل يحتاج لمهارات تقنية خاصة وأيضا نضج فني، فدور آلة البيانو ليس قاصرا على المصاحبة فقط بل له دورا اساسيا في المؤلفات ويحتوى على العديد من المهارات العزفية، مما يتطلب دراسته وتحليله للوقوف على الصعوبات العزفية وإيجاد حلول للتغلب عليها.

أهداف البحث:

١. التعرف على دور آلة البيانو في مصاحبة صوناتا الكمان الحركة الاولى مصنف (١٢) لادوارد لالو .
٢. تحديد الصعوبات العزفية لآلة البيانو التي اشتملت عليها صوناتا الكمان الحركة الاولى مصنف (١٢) لادوارد لالو.
٣. تذليل الصعوبات التي اشتملت عليها صوناتا الكمان مصنف (١٢) لادوارد لالو من خلال التدريبات والارشادات العزفية المقترحة.

أهمية البحث:

إلقاء الضوء على مؤلف موسيقي من أبرز مؤلفي القرن التاسع عشر وهو ادوارد لالو وتناول حياته وأسلوبه في التأليف من خلال عمل من أهم أعماله وهو صوناتا الكمان مصنف ١٢، وتحليل الحركة الأولى منها تحليل عزفيا، لمساعدة الدارسين بمرحلة الدراسات العليا في مادة المصاحبة على الوصول إلي الأداء السليم لدور آلة البيانو، وكيفية التغلب على الصعوبات التقنية والأدائية التي تمكنهم من إتقان وسهولة عزفها بشكل سليم مبني على أسس علمية صحيحة.

تساؤلات البحث:

١. ما دور آلة البيانو في مصاحبة صوناتا الكمان الحركة الاولى مصنف (١٢) لادوارد لالو ؟
٢. ما الصعوبات العزفية لآلة البيانو التي اشتملت عليها صوناتا الكمان الحركة الاولى مصنف (١٢) لادوارد لالو ؟
٣. كيف يمكن تذليل تلك الصعوبات التي اشتملت صوناتا الكمان مصنف (١٢) لادوارد لالو؟

حدود البحث:

حدود مكانية: فرنسا.

حدود زمنية: تم تأليف الصوناتا عينة البحث في عام ١٨٥٣.

إجراءات البحث:

- منهج البحث: يتبع البحث المنهج الوصفي (تحليل محتوى).
- عينة البحث: الحركة الأولى من صوناتا الكمان مصنف (١٢) للمؤلف "دوارد لالو".
- أدوات البحث:
 - استمارة تحليل محتوى المدونة الموسيقية عينة البحث.
 - (CD) التسجيلات الصوتية لعينة البحث".

مصطلحات البحث:

المصاحبة Accompaniment :

تعنى الخلفية الموسيقية التي تساند عازف الآلة المنفردة او المغنى ويؤديها عازف البيانو او الاوركسترا^(١).

الصوناتا Sonata:

واحدة من أهم اشكال التأليف الموسيقي الآلي الجاد، وهى مؤلفة لآلة منفردة، أو لآلة لحنية بمصاحبة آلة كاملة الهارمونية، وتقع في ثلاث أو أربع حركات متباينة السرعة والشخصية، ويتغير مسمى التكوين السابق بتغير المجموعة العازفة له^(٢).

المهارة Skill:

نشاط يتطلب فترة من التدريب المقصود والممارسة المنظمة والخبرة المضبوطة بحيث يؤدي بطريقة ملائمة^(٣).

التقنية Technique:

تعني الطريقة او الكيفية التي تعزف بها آلة ما و التي تتطلب تأزر تاما بين الجهاز العضلي والعقلي والحالة النفسية للعازف حتى تخرج معزوفاته معبره^(٤).

(1) Apel,willi: *Harvard Dictionary of music* , 2nd London,1971, p 6.

(٢) شوقي ضيف الله: القاموس الموسيقي، مجمع اللغة العربية، القاهرة، ٢٠٠٠، ص ١٤٠.

Macmillan & , New yourk , Landon *The New grove Dictionary of Music six Edition*) Sadie, Stanly: 3(Publisher limited. Londo, 1980 , p 680.

(4) Denes agay and Hazel ghazarian Skaggs: *Teaching piano*,Vol.2-Yorktown music press inc,1981, p327.

كما تعرف بانها اصطلاح يطلق على المهارات والعادات العضلية والذهنية المكتسبة في العزف والتي تتطلبها كل مؤلفة موسيقية ويمكن اكتساب هذه المهارات بالتدريب الواعي^(١).

التظليل الموسيقي Nuance:

ما يضعه المؤلف الموسيقي على مدونته من إرشادات ومصطلحات لتوجيه المؤدى إلى التعبير الوجداني الصحيح الذى يهدف إليه^(٢).

الأداء الجيد Good Performance:

الأداء الذى إذا استمعت إليه الأذن المدربة الواعية تستطيع أن تدرك وببساطة أسلوب وطابع المؤلفة الموسيقية التي يريد المؤلف أن يعبر عنه^(٣).

الدراسات العربية والأجنبية المرتبطة بالبحث:

المحور الاول: دراسات تناولت المصاحبة مع آلة البيانو وتم ترتيبها من الاقدم للأحدث كالتالى:
الدراسة الأولى بعنوان:

“Teaching intermediate -level technical and musical skills through the study and performance of selected piano duets”^(*)

"تدريس المهارات الفنية والموسيقية للمستوى المتوسط من خلال دراسة وأداء ثنائيات البيانو المختارة"

هدفت تلك الدراسة إلى توفير دليلاً تربوياً يقدم اقتراحات لتدريس مهارات فنية وموسيقية محددة للمستوى المتوسط من خلال دراسة مقطوعات ثنائية مختارة في المرحلة الابتدائية والمتوسطة، ومناقشة المهارات الفنية والموسيقية المحددة مثل الإيقاع، والتعبير، الأسلوب، التوازن، الإشارة، وحركة اليد والجسم، القراءة الفورية من وجهة نظر تربوية. وقد اتبع الباحث المنهج التجريبي. وتوصلت نتائج الدراسة الى اختيار مقطوعات ثنائية محددة ومناقشتها لتوضيح كيفية تدريس هذه المهارات، بالإضافة إلى ذلك تم مناقشة الاقتراحات الخاصة بأسلوب المصاحبة بين الطلاب.

الدراسة الثانية بعنوان: " دراسة لأداء مصاحبة البيانو فى مؤلفة ثنائي الفلوت والبيانو عند

أرون كوبلاند^(**).^(***)

(١) عواطف عبد الكريم وآخرين: معجم الموسيقى، مركز الحاسب الآلي، مجمع اللغة العربية، القاهرة، المطابع الأميرية بالهيئة العامة، ٢٠٠٠م، ص ٧.

(٢) عواطف عبد الكريم وآخرين: معجم الموسيقى، مرجع سابق، ص ١٠٤.

(٣) محمود أحمد الحفني: علم الآلات الموسيقية، مرجع سابق، ص ١٧.

(*) James Miltenberger, D.M.A, Piano Performance, West Virginia University, 2004

هدفت تلك الدراسة إلى إلقاء الضوء على المؤلف أرون كوبلاند ومؤلفاته، وتوضيح الصعوبات الأدائية والعزفية في مؤلفة "ثنائي الفلوت والبيانو" عند أرون كوبلاند، ومحاولة تذليلها وتوضيح بعض المهارات الأساسية التي يجب أن تتوافر في المصاحب ودوره اتجاه مصاحبة الآلة المنفردة، وقد اتبعت الباحثة المنهج الوصفي، وتوصلت نتائج الدراسة الى انه من خلال التحليل العزفي ادى ذلك إلى معرفة أسلوب "كوبلاند" في تناول المصاحبة لآلة الفلوت حيث احتوت على تكنيك عالي لآلة البيانو كاستخدام السلالم الهابطة والصاعدة، والتقسيمات الغير منتظمة وغيرها، كما يتضح تساوى دور كل من آلة البيانو والفلوت في أجزاء كثيرة.

الدراسة الثالثة بعنوان: "صوناتا الفيولينة والبيانو عند بيتهوفن" (*) (دراسة تحليلية عزفية) (**)

هدفت تلك الدراسة إلى الوصول للتحليل العزفي لكل من الصوناتا الخامسة للبيانو والفيولينة مصنف رقم ٢٤ في مقام فا الكبير، والصوناتا العاشرة للبيانو والفيولينة مصنف رقم ٩٦ في مقام صول الكبير لبيتهوفن، وقد أتبع الباحث المنهج الوصفي، وتوصلت نتائج الدراسة الى تحليل الهيكل العام والصياغة لكل من الصوناتتين من حيث (اللحن - المصاحبة - الإيقاع - العناصر التعبيرية) ، معرفة صعوبات الأداء لكل من اليد اليمني و اليسرى.

الدراسة الرابعة بعنوان:

"The Place of Six-Hands Piano Literature in Piano Education in Turkey According to the Opinions of Piano Educators" (*)**

"مكانة أعمال البيانو لست أيدي في تعليم العزف على البيانو في تركيا وفقا لآراء معلمي

البيانو"

هدفت تلك الدراسة الى توضيح أهمية أعمال البيانو لست أيدي حيث يمكن ان تكون مادة فعالة في تعليم البيانو، وقد اتبعت الباحثة المنهج الوصفي، تم ذلك من خلال بمقابلة ستة من

(**) أرون كوبلاند Aaron Copland (١٩٠٠-١٩٩٠) مؤلف موسيقي أمريكي ومدرس للتأليف الموسيقي وكاتب ولاحقا في مشواره الفني مايسترو لموسيقاه والموسيقى الأمريكية الأخرى، اعتبره الكثير أبرع موسيقي أنجبته الولايات المتحدة، ابتكر أعمالا هامة منذ العشرينات.

(***) شاهدة محمود احمد رضوان : بحث منشور، مجلة علوم وفنون الموسيقى، المجلد السادس، كلية التربية الموسيقية ، جامعة حلوان، القاهرة، ٢٠٠٧م.

(*) لودفيج فان بيتهوفن Ludwig van Beethoven (١٧٧٠-١٨٢٧) ملحنٌ وموسيقار وعازف بيانو ألماني، وهو أحد الشخصيات البارزة في الحقبة الكلاسيكية التي تسبق الرومانسية، ويُعتبر من أعظم عباقرة الموسيقى في جميع العصور وأكثرهم تأثيراً، وأبدع أعمالاً موسيقية خالدة، كما له الفضل الأعظم في تطوير الموسيقى الكلاسيكية.

(**) إسلام نور الدين محمد عبد الحميد : رسالة ماجستير غير منشورة، أكاديمية الفنون، المعهد العالي للموسيقى، الكونسيرفاتور، القاهرة، ٢٠١٠.

(***) Sirin , Akbulut ,Demirci:Bursa Uludag University, Journal of the Faculty of Education,Volume31 ,Turkey, December 28,2018

معلمي البيانو وسؤالهم اسئلة منظمة، وتم تحليل النتائج وفقا لتلك الاجابات، وتوصلت نتائج الدراسة الى أن اعمال البيانو للست أيدى يجب استخدامها بأسلوب مشوق لتعليم البيانو، ويجب العمل على نشرها بشكل اوسع من خلال تأليف اعمال جديدة والاكثر من ظهورها في مناهج البيانو وموسيقى الحجرة.

الدراسة الخامسة بعنوان: " أهمية دور مصاحبة البيانو في الحركة الأولى من كونشرتو جاك إيبير (*) للفلوت والبيانو " (**).

هدفت تلك الدراسة إلى التعرف على العناصر الموسيقية والتقنيات العزفية التي اشتملت عليها مصاحبة آلة البيانو في الحركة الأولى من كونشرتو الفلوت والبيانو عينة البحث، وتحديد الصعوبات التقنية و العزفية التي توجد في الحركة الأولى من كونشرتو الفلوت والبيانو لجاك إيبير، ووضع الإرشادات العزفية والأدائية التي يمكن أن تساهم في الوصول لأداء جيد لمصاحبة البيانو وتذليل الصعوبات التقنية في الحركة الأولى من كونشرتو الفلوت والبيانو لجاك إيبير، وقد اتبعت الباحثة المنهج الوصفي، وتوصلت نتائج الدراسة إلى الاجابة على تساؤلات البحث من خلال التحليل العزفي لعينة البحث حيث جاء دور المصاحبة في هذا العمل رئيسي لا يقل أهمية عن دور آلة الفلوت وليس دورا هامشي حيث جاء لحن البيانو موازي للحن الفلوت.

الدراسة السادسة بعنوان: "دور عازف البيانو المصاحب فى الحركة الاولى من كونشيرتو البيانو والكمان لاوسكار ريدينج (***)". (****)

هدفت تلك الدراسة الى التعرف على دور مصاحبة آلة البيانو في الحركة الأولى من كونشيرتو البيانو والكمان لاوسكار ريدينج، وتحديد الصعوبات التقنية التي تحتويها مصاحبة آلة البيانو في الحركة الأولى من كونشيرتو البيانو والكمان لاوسكار ريدينج، كما اقترحت الباحثة التدريبات والإرشادات العزفية لتذليل ما تشتمل عليه مصاحبة آلة البيانو في الحركة الأولى من كونشيرتو البيانو والكمان من صعوبات والتي يمكن أن تساهم في الوصول للأداء الجيد للمصاحبة،

(*) جاك إيبير Jacques Antoine Ibert (1890-1962) مؤلف موسيقي فرنسي هام من النصف الأول للقرن العشرين. كان مكرس لفكرة مواصلة التقاليد الفرنسية للخفة والدقة والوضوح وتبنى هذا بغرض أسلوب كلاسيكي مجدد. أشهر اعماله كونشرتو فلوت وتوزيعات أوركستريالية، له العديد من الاوبرات وبعض موسيقى الحجرة .

(**) باسنت عادل: بحث منشور، مجلة علوم وفنون الموسيقى، كلية التربية الموسيقية، المجلد الرابعون، يناير 2019.

(***) اوسكار ريدينج Oskar Rieding (1846-1916) عازف كمان ألماني ومدرس ومؤلف موسيقى، مؤسساً لأكاديمية الفنون الموسيقية Arts Musical.

(****) يسرا عبد الله محمد: بحث منشور، مجلة البحوث في مجالات التربية النوعية، كلية التربية النوعية، جامعة المنيا، المجلد التاسع، العدد الخامس والرابعون، مارس، 2023.

وقد اتبعت الباحثة المنهج الوصفي وتوصلت نتائج الدراسة إلى أن دور آلة البيانو في كونشيرتو الكمان والبيانو عند اوسكار ريدينج دورا أساسيا وهاما حيث أنه لعب دور المكمل والداعم لآلة الكمان بشكل هارموني مبسط وغير مكثف مما يضيفي ثراء لحنى لآلة الكمان خلال الحركة الاولى من ذلك الكونشيرنو .

تعليق عام على المحور الاول للدراسات السابقة:

اتفقت جميع الدراسات السابقة مع البحث الراهن في موضوع البحث وهو المصاحبة واتفقت ايضا في المنهج المتبع وهو المنهج الوصفي، واختلفت جميعها في عينة البحث والمؤلف حيث تناول البحث الراهن صوناتا الكمان والبيانو مصنف ١٢ لادوارد لالو .

المحور الثاني دراسات سابقة تناولت المؤلف ادوارد لالو:

الدراسة السابعة بعنوان "دراسة تحليلية لأسلوب أداء الكمان المنفرد بالسيمفونية الاسبانية

لإدوارد لالو" (*)

هدفت تلك الدراسة إلى التعرف على خصائص أسلوب أداء السيمفونية الاسبانية عند إدوارد لالو، والتعرف على أهم المشاكل والصعوبات التقنية الموجودة بها وتذليلها، وقد اتبع الباحث المنهج الوصفي (تحليل المحتوى)، وجاءت نتائج الدراسة موضحة اوجه التشابه لكل حركة من الحركات الخمس للسيمفونية من حيث (الايقاع، اللحن، اللون الصوتي ، التظليل) وواجه الاختلاف في (الصيغة،المقام،الميزان، السرعة). تتفق تلك الدراسة مع البحث الحالي في تناول المؤلف ادوارد لالو وأيضاً المنهج المتبع واختلفا في عينة البحث.

الدراسة الثامنة بعنوان "تقنيات أداء الحركة الأولى من كونشيرتو الكمان لإدوارد لالو رقم (١) في

سلم فا الكبير مصنف ٢٠" (**)

هدفت تلك الدراسة إلى التعرف على التقنيات العزفية وأسلوب أداء كونشيرتو الكمان لإدوارد لالو رقم (١) في سلم فا الكبير مصنف (٢٠)، وقد اتبع الباحث المنهج الوصفي (تحليل محتوى)، وجاءت نتائج الدراسة كالتالي اعطى المؤلف دورا كبيرا لآلة الكمان وتناول التقنيات التي تبرز امكانيات الآلة متمثلة في أداء القوس المتصل،السلالم، الحليات، الاداء المتقطع .

(*) سعيد عبد الهادي سالم: رسالة دكتوراه بقسم الأداء، كلية التربية الموسيقية، جامعة حلوان، ١٩٩٨م.

(**) مصطفى محمود صبري مصطفى: بحث منشور، كلية التربية الموسيقية، جامعة حلوان ، العدد السادس والثلاثون، يناير ٢٠١٧.

تعليق عام على المحور الثاني للدراسات السابقة:

اتفقت الدراستين مع البحث الراهن في تناول نفس المؤلف وهو ادوارد لالو، وايضا في المنهج المتبع، واختلفوا في موضوع البحث وعينة البحث حيث تناول البحث الراهن مصاحبة البيانو للكمان من خلال صوناتا ادوارد لالو مصنفة ١٢.

اولا الإطار النظري ويتكون من:

- المصاحبة وفوائدها للعازفين.
- المهارات التي يجب توافرها في عازف آلة البيانو المصاحب.
- المؤلف ادوارد لالو (نبذه عن حياته - بعض اعماله - اسلوبه).

المصاحبة وفوائدها للعازفين:

تعد المصاحبة هي الجزء الموسيقي الذي يوفر الدعم الايقاعي و الهارموني للخط اللحني أو للفكرة الرئيسية للأغنية أو المؤلف الموسيقية، وهناك العديد من الأنماط والأنواع المختلفة لمصاحبة انواع وأنماط القوالب الموسيقية وغالباً ما تكون المصاحبة للمؤلفات العالمية على احدى الآلات ذات لوحات المفاتيح، أما في الموسيقى الشعبية والتقليدية في اوروبا فتكون على آلة الجيتار بشكل أساسي الا انه كان يمكن استخدام احدى الآلات ذات لوحات المفاتيح لأداء الهارموني بشكل إيقاعي للمحافظة على الوحدة الزمنية^(١).

فوائد المصاحبة:

- ترسيخ المبادئ الأساسية لتعليم الموسيقى من الناحية النغمية والايقاعية من خلال نبر ايقاعي منتظم يحكم اداء العازفين.
- التعرف على الصياغة البنائية و الاصطلاحات التعبيرية والانتقالات اللحنية وغيرها من الأسس المرتبطة بالصياغة كدراسة مسبقة تسبق الاداء الفعلي للعزف الثنائي.
- تحقيق التجانس الفكري و الوجداني بين العازفين لإخراج العمل الفني بالصورة المرجوة المعبرة عن المضمون الفني.
- تنمية القدرة الادائية للعازفين من خلال الاستماع لذاته اثناء الاداء على لوحة المفاتيح والانصات لأداء الغير في نفس الوقت.

(1) Van der Merwe, Peter: *Origins of the Popular Style: The Antecedents of Twentieth-Century Popular Music*, Oxford, 1989, p 320.

- التعاون على اخراج العمل الفني بصورة متكاملة بترجمة الصياغة الموسيقية من الناحية التكنيكية والتعبيرية بمستوى أدائي واحد .
 - الارتقاء بالمستوى الأدائي للعازفين من خلال تبادل اداء الفقرات المفردة المتشابهة فى المدونات الموسيقية وما يتطلب ذلك من تنمية المهارات الادائية التي تلغى الاحساس بوجود فروق فردية في اداء العازفين .
 - إكساب عادات وسلوكيات العمل الثنائي من خلال احترام قوانين الاداء والتكيف مع اسلوب اداء العازف الاخر حتى يتسم الاداء بوحدة العمل واتساقه .
 - إكساب القدرة على الانتباه والتركيز المستمر في الأداء حتى يستطيع العازفين تدارك ما يطرا عليه من تغيرات نتيجة للأحداث العارضة .
 - تنمية شخصية الفرد وإكسابه الخبرة الفنية المرتبطة بأسلوب الاداء والطابع العام للمؤلفة و أسلوب المؤلف والعصر الذى ينتمى إليه حتى يصبح قادراً على التكيف الأدائي مع العازف الآخر بالصورة الفنية المطلوبة .
 - بث الثقة في النفس لدى بعض الحالات النفسية التي تتسم سلوكياتها بالخجل و الانطواء أو التردد و الخوف من العزف أمام الآخرين .
 - القضاء على نزعة حب الظهور لدى العازفين بتنمية الوعي الكامل للمفاهيم الصحيحة للعزف الثنائي لديهم لتحقيق وحدة الاداء .
 - انضباط وحدة النبر الإيقاعي لدى العازفين من خلال الاتفاق على إيماءات تحدد بداية العمل ونهايته لتحقق انسحاق التتابع الإيقاعي المنضبط للعمل الثنائي⁽¹⁾.
- المهارات التي يجب توافرها في عازف آلة البيانو المصاحب:**
- ان يكون ذو شخصية فنية متكاملة ولديه القدرة على التدوق والاحساس بالقيم الجمالية من خلال استماعه للعازف الآخر .
 - يمتلك صفة انكار الذات، وأن يظهر اداء العازف الاخر لانهم شركاء فى الاداء .
 - ان يكون يقظاً اثناء العزف لتدارك او اصلاح ما يحدث من خطأ او نسيان لاحد اجزاء المؤلفه بسرعة وسيولة مع سرعة اللحاق بالعازف المنفرد .

(1) Metz, Charlo: *Keyboard Duets Belonging to The Washington Family A Performance Practice Study*, Jonathan Washington University, 1981, p 112.

- ان يكون لديه مهارة القراءة ، وعليه أن يعمل على الوصول الى مستوى عال من القدرة على القراءة الفورية ذلك حتى يتمكن من مصاحبة المؤلفات التي يقرأها لأول مرة دون توقف، الى جانب متابعة المصاحب للخط اللحني الخاص بالآلة المنفردة وفي هذه الحالة يكون عليه عبئا أكثر من العازف المنفرد على آلة البيانو.
- ان يكون لديه مهارة التكنيك "Skill Technique" وهي أحد العوامل الاساسية التي يجب أن تتوفر في العازف المصاحب للوصول الى مستوى جيد في القراءة الفورية، وتكون من خلال التمرين على عزف السلالم الموسيقية بالطرق المختلفة وبايقاعات مختلفة بغرض اكتساب العضلات المرونة والسرعة والسهولة في الأداء فالتكنيك يعنى السيطرة الكاملة على امكانية التعبير على الآلة^(١).

المؤلف ادوارد لالو (نبذه عن حياته-بعض اعماله - اسلوبه) :



➤ **حياته:** ولد في مدينة "Lille" عام ١٨٢٣، استقرت عائلته في "Flanders" بفرنسا الشمالية منذ القرن السادس عشر، حرص والديه من البداية علي ان يدرس الموسيقى ، وأن يتعلم العزف علي آلتَي الفيولينة و التشيللو في كونسيرفتوار "Lille"، ولكن ولعه وميله الحقيقي نحو الموسيقى قد تعارض مع قسوة

وصرامة والده العسكرية، مما أضطره إلي ترك المنزل في سن السادسة عشر ليشبع رغبته لتعلم الموسيقى في باريس. وفي عام (١٧٨١ - ١٨٤٩م) ألتحق بكونسيرفاتوار باريس لفترة وجيزة، ودرس التأليف علي يد عازف آلة البيانو "يوليوس شولهوف Juluis Schulhoff" * (١٨٢٥ - ١٨٩٨م) وقد عمل لفترة طويلة كعازف لآلة الكمان ، وفي عام ١٨٥٥ أصبح عضو مؤسس للرباعي الوتري "Armingaud"، وفي عام ١٨٧٠ أنتسعت شهرة "لالو" كمؤلف موسيقي وذلك بعزفه لسلسلة من الأعمال الآلية الهامة فأعطته الجمعية الدولية الفرصة ليواصل طموحاته كمؤلف للموسيقى الاوركستراية، وقد قام أشهر العازفين بعزف بعض مؤلفاته ، وفي ٢٢ أبريل عام ١٨٩٢م توفي ودفن في مقبرة بييري لاشيز في باريس^(٢).

1) Kuehun, Jacquelyn: *The Basics of Accompanying*, Clavier Magazine, Vol.34,no.9,1995, 32.

* يوليوس شولهوف *Juluis Schulhof* (١٨٢٥ - ١٨٩٨م): مؤلف موسيقي وعازف بيانو محترف من أصل يهودي، له العديد من المؤلفات لموسيقى الحجرة ، و ١٢ دراسة للبيانو ، وفالس ومازوركا للبيانو.

2) (Sadie, Stanly: *The New grove Dictionary of Music six Edition*, New yourk , Landon Macmillan & Publisher limited. Londo, 1980, p(387: 389).

➤ أهم مؤلفاته الأوركسترالية وأعماله للأوبرا والمسرح:

تميزت مؤلفاته بأنها تتطلب من مؤديها المهارة الأدائية الفائقة لعزف الجمل اللحنية الرئيسية لآلة الكمان التي أبرزها "لالو" في مؤلفاته الأوركسترالية بشكل خاص والتي تعتمد بعضها على الجمل والزخارف اللحنية والإيقاعية الشعبية ونذكر منها^(١):

- مقطوعات لآلة الفيولينة عام ١٨٤٠م
- مجموعة الأغاني الرومانسية الستة Six romances populaire عام ١٨٤٩م
- صوناتا البيانو والكمان مصنف ١٢ في ري الكبير ١٨٥٣.
- صوناتا التشيللو عام ١٨٥٦.
- ومجموعة أغاني هوجو Hugo عام ١٨٥٦م.
- سيرناد للبيانو عام ١٨٦٤
- كونشيرتو الكمان في سلم فا الكبير عام ١٨٧٤م.
- سيمفونية اسبانيولا Espanola للكمان والأوركسترا في خمس حركات ١٨٧٤.
- فانتازيا الكمان الخيال النرويجي Fantaisie norvegienne عام ١٨٧٨م.
- كونشيرتو روسي Russe عام ١٨٧٩م.
- باليه نامونة Namouna رقم (١ ، ٢) عام ١٨٨٢ م .
- سيرناد للبيانو عام ١٨٨٤.
- كونشيرتو البيانو عام ١٨٨٩.
- اوبرا جيسيكيا عام ١٨٩١.

➤ أسلوبه:

- تأثر ادوارد لالو فنياً بالرومانتيكية الفرنسية وبالظواهر الحياتية المحيطة بالمناخ الاجتماعي في النصف الثاني من القرن التاسع عشر وبدا ذلك واضحاً في مؤلفاته.
- تتميز مؤلفاته الأوركسترالية ببراعة التركيب والتأليف.
- تتسم مؤلفاته بالتحسس الفني العميق والنعومة اللحنية إضافة إلى التنوع الإيقاعي.
- تميزت مؤلفاته للأوبرا بالقيمة الدرامية من حيث الطابع، الأسلوب، اللحن.^(٢)

(1)Sadie, Stanly: *The New grove Dictionary of Music six Edition*, New yourk , Landon Macmillan & Publisher limited. Londo, 1980, p387.

(٢) سعيد عبد الهادي: دراسة تحليلية لأسلوب أداء الكمان المنفرد بالسيمفونية الاسبانية لإدوارد لالو، رسالة دكتوراه، كلية التربية الموسيقية، جامعة حلوان، ١٩٩٨، ص ٢٦٥.

- الانتقال المفاجئ بين السلم الأصلي والسلاالم الأخرى القريبة والبعيدة.
- اهتمامه بالتآلفات الثلاثية والرباعية بأسلوب هوموفوني مميز.
- استخدام السلاالم الكروماتيك والاوكتافات والقفزات لإعطاء طابع الفخامة والرومانسية.
- استخدم الخطوط اللحنية الرقيقة المعبرة بما تحتويه من أساليب عزفية متنوعة.

ثانيا الإطّار التطبيقي:

ويشمل التحليل البنائي و العزفي للحركة الاولى من صوناتا ادوارد لالو مصنف ١٢ وما تشتمل عليه من تقنيات عزفية متنوعة مع تقديم الإرشادات العزفية لتذليل صعوباتها والوصول إلى الأداء الأفضل.

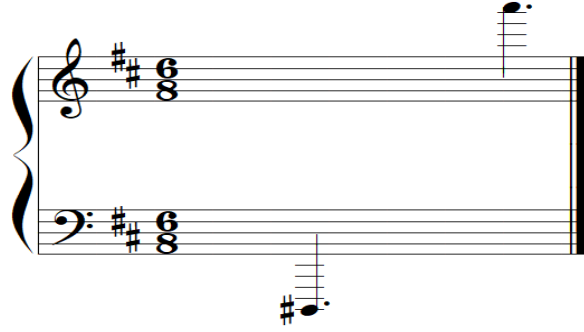
أولاً: التحليل البنائي:-

- السلم: سلم ري/ ك
- السرعة: Allegro Moderato متوسط السرعة
- الميزان: 6/8 ثنائي مركب.
- عدد الموازير: ١٨٠ مازورة
- النسيج: هوموفوني - بوليفوني
- الصيغة " : قالب الصوناتا
- النطاق الصوتي لآلة الكمان: من اغلظ نغمة وهي نغمة (صول#) قرار اسفل المدرج الى أحد نغمة وهي نغمة (فا#) جواب اعلى المدرج، لتصبح المساحة الصوتية التي يستخدمها العازف أوكتافين وسابعة كبيرة .



شكل رقم (١) يوضح النطاق الصوتي لآلة الكمان

- النطاق الصوتي لآلة البيانو:
- جاء النطاق الصوتي لآلة البيانو من أغلظ نغمة # ري٣ في اليد اليسرى اسفل مدرج مفتاح فا لتمتد إلى أحد نغمة نغمة لا³ في اليد اليمنى، لتصبح المساحة الصوتية التي يستخدمها عازف البيانو ٥ أوكتاف وسابعة كبير .
- لاحظت الباحثة أن المؤلف كتب مساحة صوتية لعازف البيانو أكبر من الكمان بشكل ملحوظ مما يعطى الفرصة لعازف البيانو باستخدام قدرات عالية تظهر إمكانات آلة البيانو.



شكل رقم (٢) يوضح النطاق الصوتي لآلة البيانو

- **التدوين الموسيقي:** جاء التدوين الموسيقي في صوناتا الكمان بمصاحبة البيانو باستخدام مدرجين الأول في مفتاح (صول)، والخاص بتدوين الصياغة اللحنية لآلة الكمان المنفرد، والثاني في مفتاحي (صول، فا) والخاص بأداء المصاحبة الآلية لآلة البيانو و تم التغيير الى مفتاحي (صول، صول) ثم الرجوع الى (صول، فا)، وسوف تتناوله الباحثة بالشرح والتفصيل أثناء التحليل العزفي للمدونة .
- **تغيير السرعة:** تم استخدام بعض المصطلحات للتبطينء وإطالة الزمن ثم الرجوع للزمن الاصلي للمؤلفة.

ثانياً: التحليل العزفي:-

- **مصطلحات خاصة بالتعبير الادائي :**
- (FF) (الاداء قوى جدا)، (صوت خافت p) ، (العزف متوسط القوة mf)
- **(Crescendo)** يعني التدرج من الخفوت الى القوة .
- **(Diminuendo)** و يعني التدرج من القوة الى الخفوت .
- **(.) Staccato** عزف متقطع ويؤدى بخفة ويعادل ربع القيمة الزمنية للعلامة .
- علامة (>) و تعنى تشديد النبر (*Accento*) أو الاداء بقوة شديدة .
- علامة *8va* --- وتعنى الأداء أعلى أوكتاف
- **مصطلحات خاصة بالتعبير الزمنى:**
- **rall** وهو اختصار لمصطلح *Rallentando* و يعنى أبطاء تدريجي للحركة
- **a Tempo** : العودة للسرعة الاصلية .
- علامة (♩) الاطالة الزمنية.
- **الحليات :** أستخدم المؤلف حلية الاتشيكاتور (*Acciaccatura*) - حلية الاريجيو .
- **البيدال:** لم يستخدم المؤلف البيدال.

➤ **ترقيم الاصابع:** لا يوجد ترقيم اصابع في المدونة، وقد قامت الباحثة باقتراح بعض الترقيم للأصابع وذلك لتذليل الصعوبات العزفية، وسوف تتعرض لها عند ظهورها وفقاً لظهورها في البحث.

❖ دور آلة البيانو في مصاحبة الكمان:

قسم العرض *The Exposition* من اناكروز م ١ : م ٨٠

مقدمة *Introduction*: جملة لحنية يبدأها البيانو في عبارتين مكررتين من اناكروز م ١ : م ١٤ يؤديها العازف قوى جدا (FF) حتى م ٣ ثم يتنوع الاداء ما بين الاداء الخافت (P) والاداء القوى (F) على الإيقاعات المشتقة من الإيقاع (♩.♩.♩.♩) وهو الشكل الأساسي الذي اشتقت منه باقي الأشكال الإيقاعية المختلفة على طول هذه الحركة ، الجملة الاولى من م ١ : م ٩ وهى عبارة عن اوكتافات لحنية تدور حول الثلاث نغمات لتألف الدرجة الاولى من السلم يليها اداء مسافات هارمونية عبارة عن سادسات ورابعات بأداء منقطع ومتدرج الى القوة في نفس الوقت في كلتا اليدين ثم يتبعه سكتة كروش في اليد اليسرى في منتصف الوحدة الثانية للمازورة، ويليه تغيير لمفتاح صول في اليد اليسرى حيث يبدأ جزء عبارة عن تتابع سلمى هابط في شكل سيكوانس يؤدي باليدين بأسلوب العزف المتصل وجاء ذلك في شكل عبارتين متكررتين على مسافة ثانية صاعدة، ومن م ٩ : م ١٢ نموذج لحنى في اليد اليسرى لنغمات سلمية واربجية سريعة مع اداء نغمة ممتدة لإيقاع النوار يليها الكروش والشكل التالي يوضح ذلك:

The image shows a musical score for Violin and Piano. The tempo is marked 'Allegro moderato' with a metronome marking of 84. The key signature is one sharp (F#). The score is divided into measures 1 through 12. The piano part starts with a forte (ff) dynamic and includes markings for 'dolce' and 'cresc.'. The violin part is marked with 'p sempre' and 'Active'.

شكل رقم (٣) يوضح مقدمة لآلة البيانو من اناكروز م ١ : م ١٤

الموضوع الاول *The first Theme*: من م^{١٤} : م^{٣٩} وينتهي بقفلة نصفيه في ري ك ، وهنا لابد من الاتفاق على اشارة يقوم بها عازف البيانو لكي يدخل آلة الكمان لتبدأ اللحن من أنكرور م^{١٤} : م^{٢٦} تعزف آلة الكمان تكرار حرفي لنفس لحن اليد اليمنى لآلة البيانو الذي ظهر في المقدمة تصاحبه آلة البيانو بخط لحنى متشابه في اليمين عبارة عن نغمات سلمية صاعدة تؤدي بأسلوب العزف المتقطع ومصاحبة هارمونية مقسمة على اليدين والشكل التالي يوضح ذلك:



شكل رقم (٤) يوضح دخول آلة الكمان من م^{١٤} وبداية الموضوع الاول

من م^{٢٧} : م^{٣٦} تقوم آلة البيانو بمحاكاة لحنية لآلة الكمان التي تمهد للدخول في الموضوع الثاني بحيث يؤدي البيانو نفس لحن الكمان في اليد اليمنى على بعد أوكتاف هابط مرة وفي نفس الاوكتاف مرة اخرى او على مسافات بأبعاد مختلفة بينما تؤدي اليد اليسرى النموذج الذي ظهر في المقدمة م^٩ : م^{١٢} والشكل التالي يوضح ذلك:



شكل رقم (٥) يوضح محاكاة البيانو للكمان من م^{٢٧}: م^{٣٦}

قنطرة م^{٣٧} : م^{٣٩} إداء لحنى مكثف لنغمات سلمية سريعة صاعدة و وهابطة مع اداء مصاحبة هارمونية لآلة البيانو تمهيدا للموضوع الثاني والشكل التالي يوضح ذلك:



شكل رقم (٦) يوضح قنطرة بإداء نغمات سلمية سريعة لآلة الكمان مع مصاحبة هارمونية للبيانو من م ٣٧ : ٣٩ الموضوع الثاني *The second Theme*: من م ٤٠ : م ٦٧ وينتهي بقفلة نصفية في ري ك وهو عبارة عن تبادل الحوار بين آلة الكمان والبيانو يبدأ الكمان بالفكرة اللحنية الجديدة من م ٤٠ : م ٥٣ وهو عبارة عن حوار بين الآلتين تبدأ آلة الكمان بلحن غنائي يؤدي بمنتهى الانسيابية والنعومة يرد عليها البيانو بمصاحبة هارمونية مفككة لتألفات ثلاثية ورباعية مقسمة على اليدين يتم التبطين للآلتين باستخدام اصطلاح *Poco rit* في م ٥٢ والشكل التالي يوضح ذلك:



شكل رقم (٧) يوضح تبادل الحوار بين البيانو والكمان من م ٤٠ : م ٥٢

من م ٥٣ يعود العازفان للزمن الأصلي باستخدام مصطلح *Atempo* بإداء فقرة سلمية صاعدة لآلة البيانو مقسمة على اليدين تؤدي بأسلوب العزف المتقطع تمهيدا لتبادل الأدوار بين الآلتين، من م ٥٤ : م ٦٧ تؤدي آلة البيانو نفس الفكرة اللحنية لآلة الكمان السابقة بنفس أسلوب الاداء وترد عليها آلة الكمان لتكمل الحوار اللحني بينهما والشكل التالي يوضح ذلك:

شكل رقم (٨) يوضح تكلمة الحوار اللحني بين الألتين من م٥٣:٦٧م

كوديتا Codetta من ٦٨م: ٨٠ مستمدة من نفس فكرة المقدمة وهي عزف الاوكتافات بصورة لحنية في البداية وبصورة هارمونية حتى م٧٤ مع تغيير السلم من ري ك الى صول ص مع تغيير السرعة مستخدما اصطلاحى *Rall, Lento* للتبطية في م٧٢، م٧٣، ويتم تكرار نفس اللحن على مسافة رابعة صاعدة من م٧٤^٤ : م٨٠ ويظهر مرة اخرى التبطية في م٧٨، م٧٩ تمهيدا للدخول الى قسم التفاعل وهنا يلزم الاتفاق بين العازفين على زمن التبطية والرجوع لنفس الزمن الاساسي بنفس الوحدة الايقاعية المتفق عليها والشكل التالي يوضح ذلك:

شكل رقم (٩) يوضح كوديتا من م٦٨: ٨٠م

قسم التفاعل The Development : من م ٨١:م ١٠٨

يبدأ بالرجوع للزمن الأصلي في م ٨١ (a Tempo) ، وهو قائم على عدة أفكار لحنية يتم تبادلها بين الآلتين وكأنهما يتناولان أطراف الحديث من خلال انتقال اللحن بين السلالم الكبيرة و الصغيرة والتنوع الواضح في استخدام التظليل والمصطلحات التعبيرية المختلفة مما يكشف عن انفعالات المؤلف المختلفة وتعبيراته التي تتبع من وجدانه الداخلي، كما يتميز اللحن بوجود مصاحبة لتآلفات منفردة كما في م ٨٢ للبيانو، وتدرج سلمى صاعد كما في م ٩٠، م ٩٢ للكمان، كما لوحظ استخدامه لعلامات التحويل المختلفة ف م ٩٤:م ٩٥ للآلتين، والمسافات اللحنية و الهارمونية على مسافة اوكتاف صاعد وهابط ميلودي و هارموني كما في م ٨٢: م ٨٣ للبيانو، وتنوع ايضا في استخدام القوس اللحنى بمختلف اطواله طوال المؤلفه ، بالإضافة الى استخدامه لحنية الاتشيكاتورا المفردة م ٨٩ للبيانو، م ٩٦ للكمان والشكل التالي يوضح ذلك:

شكل رقم (١٠) يوضح بعض الافكار اللحنية لقسم التفاعل من م ٨١:م ٩٧

اعادة العرض The Recapitulation :

الموضوع الاول من م ١٠٨:م ١٣٣ وهو اعادة حرفيه لما جاء في الموضوع الاول في قسم العرض حتى م ١٢٨ والشكل التالي يوضح ذلك:

شكل رقم (١١) يوضح جزء من الموضوع الاول في قسم اعادة العرض من م١٠٨ : م١٢١ من م١٢٩ : م١٣٤ فقرة لحنية لتتابع سلمى سريع على مسافة ثانية صاعدة وهابطة لانتهااء الموضوع الاول والشكل التالي يوضح ذلك:

شكل رقم (١٢) يوضح نهاية الموضوع الاول في قسم من م١٢٩ : م١٣٣ الموضوع الثاني من م١٣٤ : م١٦٧ وهو تكرار للموضوع الثاني لقسم العرض مصور على الدرجة الخامسة الهابطة بشيء من التطويل في نهاية الموضوع بإداء خط لحنى متماثل نغميا وإيقاعيا في اليدين لآلة البيانو من م١٦٤ : م١٦٧ والشكل التالي يوضح ذلك:

146 Poco rit a Tempo
sulvez a Tempo dolce

151 dolce

156 cresc. f

شكل رقم (١٣) يوضح جزء من الموضوع الثاني في قسم اعادة العرض من م ١٣٤ : م ١٥٩

كودا Coda من م ١٦٨ : م ١٨٠ لحن جديد يبدأ بطلية الاريجيو تؤديها آلة البيانو في اليدين فوقها علامة (اطالة الزمن) استعداد لدخول آلة الكمان بشيء يضيف طابع الحزن لنهاية الحركة باستخدام اصطلاح Lento (ببطء) ثم الرجوع للزمن الأصلي مرة اخرى باستخدام اصطلاح a Tempo في م ١٧٤، قام بتغيير المفاتيح في م ١٧٣ لتصبح فا وفا حتى م ١٧٦ ثم يغير الى مفتاحي صول وصول من م ١٧٧ : م ١٨٠، ويتنوع الاداء للآلتين بين PP,P,F حتى م ١٧٧ ويبدأ الاداء بمنتهى القوة وبإداء خطين لحنين متماثلين في اليدين لآلة البيانو من م ١٧٨ الى نهاية الكودا والشكل التالي يوضح ذلك:

168 Lento dolce

173 1^o Tempo 173 p cresc. f cresc.

177 ff

شكل رقم (١٤) يوضح كودا م ١٦٨ : م ١٨٠

❖ بعض الصعوبات العزفية التي اشتملت عليها الحركة الاولى:

* اداء نغمات متتالية على مسافة الاوكتاف لاربيج سلم رى ك تحت قوس لحنى قصير slur في اليدين وظهر ذلك في م ١، م ٥، م ٧٥ والشكل التالي يوضح نموذج م ١



شكل رقم (١٥) يوضح اداء نغمات متتالية على مسافة الاوكتاف في م ١

الإرشاد العزفي:

- التعرف على نغمات الاربيج وادائها بوضوح وفى قوة لمس متساوية مع مراعاة اتجاه الحركة العكسية لأداء مسافة الاوكتاف في اليدين ، وألا تطغى يد على الاخرى.
- لإداء القوس اللحنى slur تؤدي النغمة الأولى بوزن ثقل الذراع دون المبالغة من أعلى إلى أسفل يلي ذلك عزف النغمة الثانية بخفة وهدوء برفع الرسغ قليلاً إلى أعلى.
- يكون الأصبعين الأول والخامس في حالة توازن بين الشد والاسترخاء اما باقي الأصابع الغير مشتركة في الأداء تكون في حالة استدارة وبعيدة عن لوحة المفاتيح.
- مراعاة ان يكون الاداء في اوكتاف اعلى من المدون وذلك لوجود علامة --- *8va* ، و يكون الأداء بمنتهى القوة لوجود مصطلح *FF* .
- الالتزام بتقويم الاصابع المقترح من الباحثة.

*أداء نغمات هارمونية مزدوجة تنوعت بين الاوكتاف والثالثة في كلا اليدين وظهر ذلك في

م ٢، م ٦، م ٩٠، م ١٠٤، م ١٧٧: ١٧٨ والشكل التالي يوضح نموذج م ١٧٧: م ١٧٨



شكل رقم (١٦) يوضح أداء نغمات هارمونية مزدوجة تنوعت بين الاوكتاف والثالثة في كلا اليدين من

م ١٧٧: ١٧٨

الإرشاد العزفي:

- تتطلب النغمات المزدوجة المتبادلة بين الأصابع إلى ثبات وضع اليد والرسغ وتناقل ثقل الذراع بين الأصابع المستخدمة بمرونة، وتعتمد الحركة على السقوط الحر للذراع بمساعدة

مفصل الكتف حيث تنقبض عضلات الذراع عند رفعه وتسترخى نسبياً عند خفضه، كما يراعى أن تكون اليد والأصابع في شكل مستدير مما يساعد على عزف النغمات بقوة واحدة وبزمن متساوي.

- تدريب كل يد على حدى أولاً وبعد إتقان الحركة العزفية لكل يد يتم الجمع بينهما.
- لإداء القوس اللحني slur تؤدي النغمتين المزدوجتين الأولى بوزن ثقل الذراع دون المبالغة من أعلى إلى أسفل يلي ذلك عزف النغمتين المزدوجة الثانية بخفة وهدوء برفع الرسغ قليلاً إلى أعلى.

*اداء خطين لحنين متشابهين ايقاعيا ومختلفين نغميا تحت قوس لحنى ممتد وظهر ذلك في م٧، م٣١، م٣٣، م٨٠ والشكل التالي يوضح نموذج م٨٠ .



شكل رقم (١٧) يوضح خطين متشابهين ايقاعيا ومختلفين نغميا في م٨٠ ترقيم الشمال

الإرشاد العزفي:

- اداء كل خط لحنى بمفرده بعد تفهم الحركة العزفية له ، ثم الجمع بينهما ببطء والتدرج في السرعة للوصول الى السرعة المطلوبة.
- مراعاة اداء الخطين اللحنين بتوازن صوتي بحيث لا يطغى صوت على الآخر.
- الالتزام بترقيم الاصابع المقترح من الباحثة .
- الالتزام بإطالة الزمن لوجود علامة (∞).

*خطين لحنين متماثلين إيقاعياً ونغماً على بعد اوكتاف بين اليدين وظهر ذلك في م٧، م١٥، م١٨، م١٩، م١٣: م٢٦، م١١٣، م١١٧: م١٢٠، م١٦٦: م١٦٧، م١٧٧: م١٨٠ والشكل التالي يوضح نموذج م١٨ م١٩:



شكل رقم (١٨) يوضح خطين لحنين متماثلين إيقاعياً ونغماً على بعد اوكتاف من م١٨: م١٩

يتطلب أداء الخطين اللحنين المتماثلين إيقاعياً على بعد أوكتاف أن تتماثل الحركة الأدائية بالنسبة للقيم الزمنية للعلامات الإيقاعية مع الحرص على إظهار الخطين اللحنين بقوة لمس واحدة دون أن تطغى أصوات أحد اليدين على الأخرى.

الإرشاد العزفي:

- التعرف على الصياغة الموسيقية من الناحية النغمية والإيقاعية بأسلوب مسبق قبل الأداء الفعلي على لوحة المفاتيح وهو ما يطلق عليه الدراسة القبلية للتدريب.
- التدريب بكل يد على حدى على النماذج المدونة للمؤلفة لإتقان التتابع النغمي والنماذج الإيقاعية التي تشتمل عليها المدونة.
- التعرف على الاصطلاحات الأدائية للمدونة من ناحية الأقواس اللحنية وفق ما هو مطلوب، وتحديد ترقيم الأصابع المناسبة لأداء الصياغة والالتزام بها.
- التدريب باليدين معاً على الصياغة اللحنية بعد إتقان الحركة العزفية لكل يد مع مراعاة تماثل الحركة الأدائية فى قوة اللمس والقيم الزمنية.
- إتقان الأداء مع اصطلاح التعبير والتلون الصوتي و هو التدرج في قوة الصوت حتى الوصول لمنتهى القوة (FF) .

* أداء خطين مختلفين نغمياً وإيقاعياً وظهر ذلك كثيراً فى المؤلفات والشكل التالي يوضح نموذج

من م: ٩م: ١١



شكل رقم (١٩) يوضح خطين مختلفين نغمياً وإيقاعياً من م: ٩م: ١١

- يتطلب أداء الصياغة اللحنية المكونة من عدة خطوط لحنية الحفاظ فى الأداء على شخصية كل خط عن طريق تحديد الصياغة اللحنية له ولا يطغى أحد الخطوط على الآخر ويتم التدريب أولاً على كل خط ثم الجمع بينهم بعد إتقان الحركة العزفية.
- التدريب يكون فى البداية ببطء لسهولة الأداء ويجب إظهار النغمات الممتدة فى اليد اليسرى بالضغط عليها بثقل الذراع مع الاحتفاظ بقيمتها الزمنية وان تؤدى من الأصابع وتكون قريبة من لوحة المفاتيح قدر الإمكان لتحقيق الاتصال المطلوب.

- إظهار الأقواس اللحنية وفق متطلبات الحركة العزفية لها ، وأن تأتي بوزن ثقل الذراع مع استدارة كاملة لأصابع اليد مع رفع الساعد قليلاً لأعلى في نهاية القوس.

* ظهور تغيير المفاتيح وظهر في م^٢ : م^٤ ، م^٦ : م^{١٣} ، م^{٥٤} : م^{٥٨} ، م^{٧٢} : م^{٧٥} ، م^{٧٨} : م^{٨١} ، م^{٩٦} ، م^{١٥٤} : م^{١٦١} ، م^{١٧٧} : م^{١٧٩} والشكل التالي يوضح من م^{٥٣} : م^{٥٦}



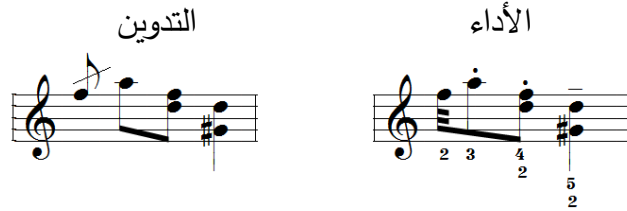
شكل رقم (٢٠) يوضح ظهور تغيير المفاتيح من م^{٥٣} : م^{٥٦}

الإرشاد العزفي:

- التعرف على موضع تغيير المفاتيح قبل البدء في العزف وهنا بدأ في م^{٥٤} ويمكن الاستعانة بتلوينها وذلك لقراءة النغمات بطريقة صحيحة في الطبقة الصوتية المطلوبة.
- يتم قراءة المدونة صولفائياً قبل العزف.
- التدريب يكون بطيئاً حتى يساعد العازف على حفظ أماكن التغيير وأدائها بطريقة سليمة ثم التدرج في السرعة حتى نصل للسرعة المطلوبة.

* حلية الاتشيكاتورا *Acciaccatura* ظهرت بكثرة في المؤلفات في اليد اليمنى م^٤ ، م^{٢٩} ، م^{٤٧} ، م^{٥٥} ، م^{٦١} ، م^{٦٤} ، م^{٦٦} ، م^{٧٣} ، م^{٧٩} ، م^{٨٩} ، م^{٩٨} ، م^{١٣٢} ، م^{١٤٩} ، م^{١٥٠} ، م^{١٥٥} ، م^{١٥٨} ، م^{١٥٩} ، م^{١٦٩} : م^{١٧٠} ، م^{١٧٤}.

كلمة اتشيكاتورا هي اصطلاح إيطالي لنوع من الحليات تكتب على هيئة خط مستعرض يسبق الصوت الأساسي ويؤدي بمنتهى السرعة ويؤخذ مدته الزمنية من زمن الصوت الأساسي والشكل التالي يوضح ذلك:



شكل رقم (٢١) يوضح مثال لتدوين وأداء لحلية الاتشيكاتورا

الإرشاد العزفي:

- تؤدي بسرعة وبخفة لإظهار بريقها الصوتي أي أنها تقع في بداية النبر للعلامة الإيقاعي.

- يراعى عند الأداء أن يكون الذراع حراً وفى حالة توازن بين الشد والاسترخاء بحيث يهبط الرسغ قليلاً لتمكين أصابع اليد من أداء الحلية التي تليها نغمات هارمونية مزدوجة على بعد ثالثة بحيث تكون أصابع اليد في حالة استدارة كاملة لتتمكن من طرق النغمات بدقة وبقوة لمس واحدة.

- يراعى أداء أسلوب العزف المنقطع وهو انفصال النغمات عن بعض ويكون الأداء بخفة يفصل بين كل نغمة سكتة تعادل نصف القيمة الزمنية للعلامة الإيقاعية المدونة.

- التدريب في بدايته يكون بطيئاً لإتقان الحركة العزفية مع الالتزام بترياق الأصابع المقترح من الباحثة.

*قوس لحنى قصير Slur ممتد فوق نغمتين مفردتين في اليد اليمنى وظهر ذلك في م ٢٧: ٣١ ونغمتين مزدوجتين ونغمة مفردة وظهر ذلك في م ٤٠: ٤١، م ٤٦: ٤٨، م ٥٧: والشكل التالى يوضح نموذج م ٤٠: ٤١



شكل رقم (٢٢) يوضح قوس لحنى قصير فوق نغمتين مزدوجتين ونغمة مفردة م ٤٠: ٤١

الإرشاد العزفى:

- تؤدى النغمة الأولى بوزن ثقل الذراع دون المبالغة من أعلى إلى أسفل يلي ذلك عزف النغمة الثانية المفردة او المزدوجة بخفة وهدوء برفع الرسغ قليلاً إلى أعلى.
- يراعى أن تصدر النغمات بقوة لمس واحدة وأن يكونا فى زمن متساوي وأن تكون أصابع اليد فى استدارة كاملة للتحكم فى إصدار الأصوات بقوة اللمس عند طرق الأصابع وبراء عدم رفع الاصابع طول المدة الزمنية المحددة للعلامة.
- يراعى ان يكون الاداء متصل فى اليد اليسرى.

*عزف التآلفات الثلاثية فى اليدين وظهر ذلك فى م ١٧٩: ١٨٠ والشكل التالى يوضح ذلك



شكل رقم (٢٣) يوضح التآلفات الثلاثية فى اليدين من م ١٧٩: ١٨٠

الإرشادات العزفي:

- يتطلب أداء التألف الثلاثي التعرف على مكوناته أولاً في كل يد على حدى.
- التدريب على أداء نغمات التألف مفردة ثم أدائها معا بقوة واحدة وبزمن متساوي.
- يكون العزف بثقل الذراع ، ويكون الأداء بعمق.

* تعدد الخطوط اللحنية الخاضعة لأقواس لحنية مختلفة الأطوال وظهر ذلك في م ٦٠:٦١ والشكل التالي يوضح ذلك:



شكل رقم (٢٤) يوضح تعدد الخطوط اللحنية في اليدين من م ٦٠:٦١

الإرشاد العزفي:

- التعرف على نغمات الخط اللحني في صوت السوبرانو وقراءته صولفائياً قبل الأداء على لوحة المفاتيح.
- التعرف على نغمات الخط اللحني في صوت الألتو وقراءته صولفائياً للتعرف على مكوناته من الناحية النغمية والإيقاعية.
- أداء الخط اللحني في الألتو على لوحة المفاتيح بما يشتمل عليه من نغمات ممتدة وفق القوس اللحني.
- الجمع في الأداء بين الخطين السوبرانو و الألتو وفق مكونات المدونة.
- قراءة الخط اللحني لصوت التينور صولفائياً والتعرف على مكوناته نغمياً وإيقاعياً.
- الجمع بين الخطين الألتو والتينور معاً في اليد اليسرى وأدائهم وفق القوس اللحني.
- بعد إتقان الخطوات السابقة يمكن الجمع بين الخطوط اللحنية لليدين مع مراعاة أن اليد اليسرى تعزف فوق اليد اليمنى ، وعدم طغيان أحد الأصوات على الآخر، وعدم رفع الأصابع في الأصوات الممتدة إلا بعد استيفاء قيمتها الزمنية.
- الأداء وفق اصطلاح التدوين الصوتي *dolce* ويعنى بعذوبة المحدد في المدونة.
- التدريب يكون بطيئاً حتى يساعد العازف على حفظ أماكن التغيير وأدائها بطريقة سليمة ثم التدرج في السرعة حتى نصل للسرعة المطلوبة.

* فقرات سلمية تؤدي بأسلوب العزف المتقطع **Staccatissimo** وظهر ذلك في م ٩٥،

م ١٠٧:١٠٩، م ١١٣، م ١٤٧، م ١٦٦ والشكل التالي يوضح نموذج م ١٠٧:١٠٩



شكل رقم (٢٥) يوضح فقرات سلمية تؤدي بأسلوب العزف المتقطع من م ١٠٧:١٠٩

الإرشاد العزفي:

• يتطلب إتقان العزف المتقطع معرفة :

- مفهوم العزف المتقطع (**Staccatissimo**) "الانفصال الجاف أو الصلب": وهو انفصال الأصوات بعضها عن بعض وأدائها أقصر من مددها الزمنية ويشار إليها نقطة طويلة رأسية فوق أو أسفل النغمات تؤدي بانفصالها عن بعض بقوة وصلابة ويفصل بين كل منها سكتة تعادل ثلاثة ارباع القيمة الزمنية تقريبا ، وتأخذ النغمات ربع قيمتها الزمنية.



شكل رقم (٢٦) يوضح التدوين والاداء للعزف المتقطع **Staccatissimo**

- يراعى في الاداء تساوى النغمات إيقاعياً ونغمياً.
 - يراعى في العزف المتقطع أن تقتصر القيمة الزمنية الى ثلاثة ارباع القيمة الزمنية.
- * تألفات هارمونية مقسمة على اليدين وظهر ذلك في م ٣٧، م ٣٨، م ١٣٠:١٣٢ والشكل التالي يوضح ذلك:



شكل رقم (٢٧) يوضح تألفات هارمونية مقسمة على اليدين من م ٣٧:٣٨

الإرشاد العزفي:

يتطلب أداء التآلفات أو الأوكتافات أن تعزف جميع الاصوات بشكل مكتمل، وأن تكون الأصوات الصادر في قوة لمس واحدة وقيمة زمنية واحدة حسب القيم الزمنية للشكل الإيقاعي للتآلف، وتقترح الباحثة التدريب الآتي:



شكل رقم (٢٨) يوضح تدريب مقترح لمعرفة مدى الاوكتاف في اليد اليسرى

الإرشاد العزفي:

على نفس المنوال يمكن تطبيق التدريب السابق على النغمات الاثني عشر للوحة مفاتيح البيانو ويراعى ما يلي:

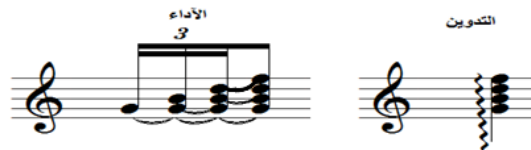
- أن تأتي بداية الحركة العزفية للتآلفات الهارمونية بوزن ثقل الذراع وباستدارة كاملة لأصابع اليد أثناء ضغطها على النغمات حيث يمكنها أن تعطي قوة لمس متساوية لنغمات التآلف أو النغمات المزدوجة.
- أن يكون التدريب في البداية ببطء ثم التدرج في السرعة وصولاً للسرعة المطلوبة.
- عند استخدام الأصبع الأول والخامس في الأداء يجب ان يكونا في حالة استدارة وتوازن من قوة الشد والاسترخاء وقريبين من لوحة المفاتيح حتى تكون قوة اللمس واحدة ومتساوية في كلا الأصبعين.

* حلية الاربيجيو *Arpeggio* في كلتا اليدين وظهر ذلك في م ١٦٨ والشكل التالي يوضح ذلك:



شكل رقم (٢٩) يوضح حلية الاربيجيو في كلتا اليدين في م ١٦٨

هي نوع من أنواع الحليات عبارة عن أداء أصوات التآلف الواحد تلو الآخر صعوداً أو هبوطاً ويرمز له بالشكل (٤).



شكل رقم (٣٠) يوضح تدوين واداء حلية الاربيجيو

الإرشاد العزفي:

- يراعى أن تكون أصابع اليد في حالة استدارة كاملة وأن تكون قريبة من لوحة المفاتيح لإصدار النغمات بقوة لمس واحدة لكافة الأصابع المستخدمة في أداء نغمات الحلية.
- يكون التدريب على البداية ببطء ثم التدرج في السرعة بعد إتقان الحركة العزفية.
- تؤدي النغمات بسرعة وحيوية في شكل براق بحركة دائرية بمساعدة الرسغ والساعد.
- يراعى أن يكون الذراع في حالة توازن بين الشد والاسترخاء حتى يكون الأداء سلساً.
- إطالة الزمن آخر نغمة في الحلية لوجود علامة كورونا ◡ أعلى نغمة فا.

نتائج البحث:

يتضمن هذا الجزء عرض نتائج البحث وتفسيرها في ضوء الرد على تساؤلات البحث

(١) التساؤل الأول: ما دور آلة البيانو في مصاحبة آلة الكمان في الحركة الأولى من صوناتا ادوارد لالو؟

كان للبيانو دورا هاما وأساسيا في صوناتا ادوارد لالو لا يقل اهمية عن دور آلة الكمان :

- لعب البيانو دورا اساسيا في الصوناتا فقد تغير دوره من مؤدى أساسي لمصاحب بنفس اللحن، ولمصاحب بشكل واضح مغاير للحن الكمان وقام بأداء جميع اشكال المصاحبة من تألفات لاجزاء سلمية لألحان مما اعطى ثراء لحنى مساند للكمان وللعمل بشكل عام.
- تبادل البيانو الادوار مع آلة الكمان في الموضوع الاول .
- حوار دائم ومستمر يبدأ بمحاكاة بين الآلتين.
- محاكاة البيانو للحن الاساسي مع الكمان.
- مصاحبة البيانو للكمان بأداء مصاحبة متطابقة لنفس الخط اللحني باليدين معا.
- مصاحبة مليئة بالخطوط اللحنية لنغمات سلمية، واربجية، وتآلفات مفككة، مسافات لحنية وهارمونية مزدوجة، تألفات ثلاثية ورباعية.
- استخدام الحليات لاعطاء ثراء لحنى .
- البراعة في اظهار امكانية العزف على آلة البيانو وذلك من خلال استخدام المؤلف لأقصى إمكانيات الالة اثناء التأليف.

(٢) ما الصعوبات العزفية التي اشتملت عليها الحركة الأولى من صوناتا ادوارد لالو مصنف ١٢ ؟

من خلال التحليل العزفي توصلت الباحثة إلى بعض الصعوبات العزفية التي اشتملت عليها الحركة الأولى من صوناتا لالو مصنف ١٢ وجاءت كالتالي:

* أداء نغمات متتالية على مسافة الاوكتاف لنغمات اربيج سلم رى ك تحت قوس لحنى قصير SLUR في اليدين.

* خطين لحنين متماثلين إيقاعياً و نغمياً على بعد اوكتاف.

* أداء نغمات هارمونية مزدوجة في اليدين.

* أداء خطين لحنين متشابهين إيقاعيا ومختلفين نغميا تحت قوس لحنى ممتد .

* أداء خطين مختلفين نغميا وإيقاعيا.

* ظهور تغيير المفاتيح.

* حلية الاتشيكاتورا *Acciaccatura*.

* قوس لحنى قصير Slur ممتد فوق نغمتين مفردتين فى اليد اليمنى.

* عزف التآلفات الثلاثية فى اليدين.

* تعدد الخطوط اللحنية الخاضعة للقوس اللحنى.

* فقرات سلمية تؤدى بأسلوب العزف المتقطع *Staccatissimo*.

* تآلفات هارمونية مقسمة على اليدين.

* حلية الاربيجيو *Arpeggio*.

٣) كيف يمكن تذليل تلك الصعوبات التى تشتمل عليها الحركة الاولى من صوناتا ادوارد لالو
مصنف ١٢؟

استطاعت الباحثة الرد على هذا التساؤل من خلال تحديد الصعوبات العزفية لآلة البيانو
فى الحركة الأولى من صوناتا البيانو والكمان لادوارد لالو ووضع التدريبات و الإرشادات
العزفية التى يجب مراعاتها عند أداء الصياغة اللحنية مع مراعاة الاتى:

✓ الاتفاق على زمن محدد وثبتت سرعة العزف و اتفاق العازفان على كيفية تغيير
و إبطاء السرعة تدريجيا عند ظهور مصطلحات *Rail, Lento* والرجوع للزمن
الاصلى *a Tempo*.

✓ انضباط وحدة النبر الإيقاعي لدى العازفين من خلال الاتفاق على إيماءات تحدد
بداية العمل ، والاشارة لدخول آلة الكمان بعد المقدمة، و عند نهايته لتحقيق التتابع
الإيقاعي المنضبط للعمل الجماعي.

✓ اظهار غنائية الخط اللحني الأساسى الخاص بكل آلة عند ظهوره.

✓ ان يكون الأداء وفق المصطلحات الادائية والتعبيرية المطلوبة .

✓ يجب الحرص عند الاداء على عدم طغيان صوت آلة على الاخرى و اظهار
الحوار المتبادل بينهما.

✓ اداء المسافات الهارمونية و التآلفات بوضوح وفى قوة لمس متساوية للنغمات.

✓ أهمية اتفاق العازفان على زمن مدة الإطالة.

✓ التعاون على اخراج العمل الفني بصورة متكاملة بترجمة الصياغة الموسيقية من

الناحية التكنيكية والتعبيرية بمستوى أدائي واحد .

✓ توصيات البحث:

- تشجيع الدارسون على اختيار مصاحبة آلة الكمان في مناهج العزف بمادة المصاحبة في مرحلة الدراسات العليا بالكليات والمعاهد المتخصصة.
- توفير المدونات الموسيقية الأصلية والمعدة لآلة الكمان بمصاحبة البيانو وتسجيلات الحفلات المميزة لعازفي الكمان بمصاحبة البيانو بمكتبات الكليات والمعاهد المتخصصة
- الاستفادة من البحث الراهن للتعرف على التقنيات العزفية التي تشتمل عليها صوناتا ادوارد لالو مصنف ١٢.
- تنظيم حفلات ريسيتال للعزف الجماعي لتشجيع الطلاب وترغيبهم في الاداء.

مراجع البحث العربية والاجنبية:

١. آمال صادق - فؤاد أبو حطب: علم النفس التربوي، مكتبة الأنجلو المصرية، الطبعة الخامسة، القاهرة، ١٩٩٦م
٢. سعيد عبد الهادي: دراسة تحليلية لأسلوب أداء الكمان المنفرد بالسيمفونية الاسبانية لإدوارد لالو، رسالة دكتوراه، كلية التربية الموسيقية، جامعة حلوان، ١٩٩٨.
٣. شوقي ضيف الله: القاموس الموسيقي، مجمع اللغة العربية، القاهرة، ٢٠٠٠.
٤. طارق حسون: مع الموسيقى العالمية، دار الشئون الثقافية العامة، الطبعة الاولى ١٩٨٩.
٥. عواطف عبد الكريم وآخرين: معجم الموسيقى، مركز الحاسب الآلي، مجمع اللغة العربية، القاهرة، المطابع الأميرية بالهيئة العامة، ٢٠٠٠م
٦. فؤاد زكريا: محيط الفنون ٢، دار المعارف، القاهرة، ١٩٧١.
٧. محمود أحمد الحفني: علم الآلات الموسيقية، الهيئة المصرية العامة للتأليف والنشر، القاهرة، ١٩٧١.
٨. هوجو لاينترت: الموسيقى والحضارة، ترجمة أحمد حمدي، المؤسسة المصرية العامة للتأليف والترجمة، القاهرة، ١٩٦٤م.
9. Apel, Willi: *Harvard Dictionary of music*, 2nd London, 1971.
10. Coper Martin: *The Concise Encyclopedia of Music and Musician*, Hutchinson of London, 1958.
11. Denes agay and Hazel ghazarian Skaggs: *Teaching piano*, Vol.2-Yorktown music press inc, 1981
12. Kuehun, Jacquelyn: *The Basics of Accompanying*, Clavier Magazine, Vol.34, no.9, 1995.
13. Metz, Charlo: *Keyboard Duets Belonging to The Washington Family A Performance Practice Study*, Jonathan Washington University, 1981.
14. Sadie, Stanly: *The New grove Dictionary of Music six Edition*, New yourk, Landon Macmillan & Publisher limited. Londo, 1980
15. Van der Merwe, Peter: *Origins of the Popular Style: The Antecedents of Twentieth-Century Popular Music*, Oxford, 1989

ملخص البحث

دور آلة البيانو في مصاحبة صوناتا الكمان الاولى مصنف ١٢ لإدوارد لالو

تعد آلة البيانو من الآلات التي لها دور أساسي في مصاحبة العديد من الأعمال الفنية الآلية والغنائية على حد سواء ، مما يعطي ثراء في اللحن الخاص بالآلات الأخرى فهو يتطلب من عازف البيانو تفهم جيد للخط اللحني للآلة الأخرى حتي يتمكن البيانو من اثراء اللحن الأساسي الذي تؤديه الآلة الأخرى، مما يقوي القراءة الوهلية لكلا العازفين و يظهر العمل بصورة جيدة ومناسبة.

ويهدف هذا البحث الى:

• التعرف على دور آلة البيانو في مصاحبة صوناتا الكمان الاولى مصنف ١٢ لادوارد لالو.

• تحديد الصعوبات العزفية التي اشتملت عليها صوناتا الكمان الحركة الاولى مصنف ١٢ لادوارد لالو.

• تذليل الصعوبات التي اشتملت عليها صوناتا الكمان مصنف (١٢) لادوارد لالو من خلال التدريبات والارشادات العزفية المقترحة

وينقسم البحث الى جزئين:

أولاً: الإطار النظري ويشمل: المصاحبة وفوائدها للعازفين.

المهارات التي يجب توافرها في عازف آلة البيانو المصاحب

المؤلف ادوارد لالو (نبذه عن حياته - بعض اعماله - اسلوبه) .

ثانياً: الإطار التطبيقي ويشمل: التحليل النظري والعزفي لدور مصاحبة آلة البيانو لآلة الكمان في

الحركة الاولى من صوناتا ادوارد لالو وما تشتمل عليه من تقنيات عزفيه متنوعة مع تقديم

الإرشادات العزفية لتذليل صعوباتها والوصول إلى الأداء الأفضل.

وأختتم البحث بالنتائج والتوصيات

Summary Research

The role of the piano in accompanying the Violin Sonata, First Movement, Op. 12, by Eduard Lalo

The piano is one of the instruments that play an essential role in accompanying many artistic works, both instrumental and lyrical, which gives richness to the melody of other instruments. It requires the pianist to have a good understanding of the melodic line of the other instrument so that the piano can enrich the basic melody performed by the instrument the other, which strengthens the literal reading of both musicians and makes the work appear good and appropriate

This research aims to:

- Recognizing the role of the piano accompaniment to the first movement of sonata violin by Edward Lalo
- Determining the instrumental difficulties involved in the first movement of Edward Lalo's sonata.
- Learn how to overcome these difficulties through suggested instrumental exercises and instructions.

The research is divided into two parts:

First: Theoretical framework, including:

Accompaniment and its benefits for musicians.

The skills that must be available in the accompanying pianist

Author Edward Lalo (About his life - some of his works - his style

Second: The Applied Framework: It includes theoretical and instrumental analysis of the role of the piano accompaniment to to the first movement of sonata violin by Edward Lalo, and the various instrumental techniques it includes , along with providing instrumental instructions to overcome its difficulties and reach the best performance.

The research concluded with results and recommendations