

دور عازف البيانو المصاحب في الموسيقى الشعبية الأمريكية من خلال أغاني جورج جيرشوين

"مريم فوزى عطية"

أ.د./ جيرمين منير برسوم**

أ.م.د./ مروة يوسف الصياد***

مقدمة:

من بين التيارات الموسيقية الرائدة التي ظهرت في أوائل القرن العشرين في أمريكا، بدأت موسيقى الجاز كتجربة إبداعية تتبع من تأثير العبيد المضطهدين القادمين من أفريقيا إلى الولايات المتحدة، تطورت هذه الموسيقى على مر الزمن لتصبح رمزاً للثقافة الأمريكية.

يُعد جورج جيرشوين (١٨٩٨-١٩٣٧)، المؤلف الموسيقي الأمريكي، شخصية بارزة أثرت بشكل كبير في هذه التيارات الموسيقية، بدأ جيرشوين مسيرته الموسيقية وهو في سنوات صغره، حيث جاءت فرصته الأولى عندما حصل على وظيفة لدى أحد ناشري الموسيقى الدارجة.

لكن لم يمر وقت طويل حتى بدأ في تأليف الأغاني بنفسه، حيث استمد إلهامه من أسلوب الجاز وأدخل لمساته الفنية الخاصة، نجحت أغانيه في التأثير في أذواق الجماهير وأصبحت جزءاً من التراث الموسيقي الأمريكي، بفضل قدرته على خلق موسيقى جذابة ومبتكرة، كما أسهم في تشكيل نموذج للموسيقى الشعبية الأمريكية.^١

مشكلة البحث:

لاحظت الباحثة تنوع أساليب المصاحبة في الأغاني الشعبية الأمريكية، مما يشكل صعوبة على عازف البيانو المصاحب الذي لم يعتد تلك الأساليب، لذلك ترى ان استنباط بعض عناصر المصاحبة المستخدمه في أسلوب جورج جيرشوين سوف يعمل علي رفع كفاءة المصاحب والتعرف علي اهم سمات المصاحبة في الأغاني الشعبية الأمريكية.

أهداف البحث:

١. تحديد سمات الأغنية الشعبيه الامريكيه.

^{*}مدرس مساعد بقسم البيانو شعبة مصاحبة، كلية التربية الموسيقية، جامعة حلوان

^{**}أستاذ دكتور بقسم البيانو والمصاحبة، كلية التربية الموسيقية، جامعة حلوان

^{***}أستاذ مساعد بقسم النظريات والتأليف، كلية التربية الموسيقية، جامعة حلوان

^١ ناصر عبد الغنى الثعال، "عناصر موسيقى الجاز في مقدمات البيانو عند "جورج جيرشوين"، رسالة دكتوراه غير منشورة، كلية التربية

الموسيقية، جامعة حلوان، القاهرة، ٢٠٠٢. ص ٦

٢. تحديد دور عازف البيانو المصاحب فى أغاني جورج جيرشوين.

أهمية البحث:

تتمثل أهمية هذا البحث في أن دراسة تطور سمات الأغنية الشعبية الأمريكية عند جورج جيرشوين وما تتطلبه من تقنيات عزفيه وأدائه، يؤدي إلى تطوير كفاءة عازف البيانو المصاحب.

أسئلة البحث:

١. ما هي سمات الأغنية الشعبية الأمريكية؟

٢. ما هو دور عازف البيانو المصاحب فى أغاني جورج جيرشوين؟

إجراءات البحث:

منهج البحث:

يتبع هذا البحث المنهج الوصفي (تحليل محتوى).

حدود البحث:

يقتصر هذا البحث على الفترة ما بين أواخر القرن التاسع عشر وأوائل القرن العشرين

عينة البحث:

أغنية "الرجل الذي أحبه" The Man I Love أغنية شعبية أمريكية لجورج جيرشوين George Gershwin (١٨٩٨ - ١٩٣٧).

أدوات البحث:

استمارة تحليل بيانات وتشتمل على:

- نبذه عن الأغنية

- التحليل البنائي: السلم Scale، الميزان Meter، السرعة Tempo، زمن المؤلفه

Duration، عددالموايزر، البناء Structure، شكل المصاحبه Accompaniment

Style، الكلمات Lyrics، اللحن Melody، الإيقاع Rhythm، الهارموني Harmony

- إرشادات الأداء لعازف البيانو المصاحب

مصطلحات البحث:

البلوز Blues: نوع من الموسيقى الشعبية نشأ في المجتمعات الأمريكية ذات الأصول الأفريقية حوالي نهاية القرن التاسع عشر، التابع الهارموني المكون من اثني عشر ماوزره، ونمط الاستجابة والاستدعاء، والتركيز على مواضيع الصعوبات والخسارة والحب.^١

¹ Mark C. Ellison: "Listen to the Music: The Essential Guide to Rock", NY, Da Capo Press, 1995 P. 31

الجاز **JAZZ**: موسيقي تعتمد على الإيقاعات المميزة الواضحة، ترجع جذورها الى الموسيقي الشعبية للزوج وامتزجت بالعناصر الموسيقية الأوروبية وأصبحت ذات مكانه مرموقة في القرن العشرين.^١

الدراسات السابقة:

الدراسة الأولى:

"الأسلوب والبناء في أغاني جورج جيرشوين، المنشورة ١٩٢٤-١٩٢٨"*

Style and Structure in Songs by George Gershwin, Published 1924-1938

تناولت الدراسة أغاني جورج جيرشوين في الفترة من ١٩٢٤-١٩٣٨ وهي فترة الذروة في حياة جيرشوين الفنية، وتناولت الدراسة تحليل القالب، اللحن، الهارموني، الشعر والتونالية، وكذلك الوحدة بين العناصر الموسيقية في الأغاني عينة البحث.

الدراسة الثانية:

"التحليل النظري والأدائي للثمانية عشر أغنية معدة من كتاب أغاني جورج جيرشوين"***

A Theoretical and Performance Analysis of the Eighteen Transcription George Gershwin's "Songbook"

هدفت الدراسة إلى التعرف على الأسلوب الفني لأداء ثمانية عشر أغنية أعدها جورج جيرشوين للبيانو من كتاب الأغاني songbook، تنقسم الدراسة إلى جزئين يتناول الجزء الأول التحليل النظري للعناصر الموسيقية الموجودة بكتاب الأغاني وتتضمن اللحن، والإيقاع، والهارموني، والقالب، والنسيج، والزمن، والتشكيل الموسيقي، والأداء، أما الجزء الثاني فيتناول تحليل كلى macro analysis حيث يختصر الأغنية بكتابة الخطوط العريضة للتألفات الأساسية لمساعدة العازف على فهم الميلودي والهارموني، أيضًا يساعده على الحفظ.

^١ جوزفين فوزى شكرى: جورج جيرشوين كأحد مؤلفي الموسيقى الأمريكية في النصف الأول من القرن العشرين، مجلة كلية التربية بوسعيد، كلية التربية النوعية، جامعة السويس، العدد السادس، يونيو ٢٠٠٩. ص ٣٨٤

* Jon Alan Conrad, "Style and Structure in Songs by George Gershwin, Published 1924-1938", PH.D., Indiana University, USA, 1985.

** Mark Reighard, A Theoretical and Performance Analysis of the Eighteen Transcription George Gershwin's "Songbook", PH.D., Oklahoma University, USA, 1993.

الدراسة الثالثة:

"عناصر موسيقى الجاز في مقدمات البيانو عند "جورج جرشوين"*

تناولت الدراسة تحليل مقدمات البيانو لجورج جيرشوين تحليلاً دقيقاً من حيث عناصر التحليل الموسيقية لتحديد الدور الخاص بكل عنصر وتأثيره في النسيج الموسيقي، أيضاً استخراج عناصر موسيقى الجاز من خلال المصادر التونالية، والأشكال الإيقاعية، النسيج الموسيقي والصيغة البنائية..

تعليق الباحث:

من خلال الدراسات السابقة تبين للباحث أهمية الموسيقى الشعبية الأمريكية ومدى تأثير جورج جيرشوين عليها، لذا رأت أن تستفيد من كل تلك الدراسات لإبراز دور عازف البيانو في أداء مصاحبة البيانو للأغاني الشعبية الأمريكية من خلال تحليل الأغنية عينة البحث.

أولاً: الإطار النظري:

تاريخ الموسيقى في أمريكا

يعد الشعب الأمريكي في جوهره امتداداً لأوروبا، فقد هاجر إليها الإنجليز والألمان والفرنسيون والإيطاليون وأبناء الشعوب الآسيوية وغيرهم، واختلطوا على أرضها بسكانها الأصليين من الهنود الحمر، ثم جاءت سفن العبيد لشواطئها محملة بآلاف الزوج الأفارقة، ومن هذا الخليط غير المتجانس بدأت عملية انصهار أنتجت الشعب الأمريكي، والذي استطاع أن يتبوأ مكانه عظمى ويحرز تقدماً اقتصادياً ملحوظاً، إلا أنه لم تكن هناك ثقافة، أو فناً، أو موسيقى يمكن اعتبارها أمريكية الأصل قبل القرن التاسع عشر .

وقد تمت عملية استحضر الموسيقى الأوروبية إلى أمريكا على عدة مراحل اقترنت كل منها بعصرٍ من عصور التاريخ الأمريكي:

- ١ - عصر الاستعمار (١٦٠٠ - ١٦٥٠م) حيث كان الاعتماد على انجلترا وعلى غيرها من الأوطان القديمة اعتماداً ميزته عزلة المستعمرات الجديدة بعضها عن بعض وعن أوروبا .
- ٢ - العصر الفاصل بين الثورة والحرب الأهلية (١٧٦٥ - ١٨٦٠م) حيث انتهاء العزلة بين المستعمرات وتزايد الصلات مع موسيقى البلاد الأوروبية.
- ٣ - نهاية الحرب الأهلية إلى بداية الحرب العالمية الأولى تقريبا (١٨٦١ - ١٩١٤م) حيث سافر الأمريكيين للدراسة في الخارج واتجهوا بصفة عامة إلى ألمانيا .

* ناصر عبد الغنى الشال، رسالة دكتوراة غير منشورة، كلية التربية الموسيقية، جامعة حلوان، القاهرة، ٢٠٠٢

٤ - استقلال الموسيقى الأمريكية (١٩٢٠م)، وهي مرحلة بدأت ببطء ثم ظل تيارها يتصاعد حتى اليوم، حيث أصبحت أمريكا مركز للموسيقيين في العالم.

في أواخر القرن التاسع عشر ظهرت في أوروبا نفس القوى التي عملت على تشتيت الرومانتيكية، وكان لها في أمريكا نفس النتائج وأخذ المؤلفون يظهرون اهتمامات متنوعة ويستمدون إلهامهم من مصادر متعددة، مثل الرجوع إلى الأغنية الشعبية في القومية بدافع من رغبتهم في تأصيل أسلوب موسيقي أمريكي، فحاول بعض المؤلفين استعمال موسيقى الزنوج والهنود الحمر التي وجدوا فيها إلهاماً وأصبحت من أهم المصادر التي بنيت عليها الموسيقى الأمريكية في القرن العشرين.

مع حلول القرن العشرين ظهر نوع من الموسيقى تسمى "موسيقى الجاز" Jazz Music بالإضافة الأمريكية الحقيقية للموسيقى ويرتبط في الأذهان عادة بالزنوج الأفارقة، وأوضح سماته تأخير الضغط الإيقاعي الطبيعي "السنكوبية" Syncope، والأسلوب الشبيه بطابع أغاني الزنوج الروحية Negro spiritual، والأغاني الحزينة التي نجدتها في ألحان "البلوز" Blues، ثم أضاف "الراجتايم" Ragtime المنتشر قديماً والذي امتدت جذوره إلى الموسيقى الشعبية في العصور السالفة إضافات هامة للجاز، هذا وإن كان الجاز يرجع في هارمونيته وتوزيعه الآلي إلى الفن الموسيقي الغربي التقليدي.^١

الأغاني الشعبية الأمريكية American Popular songs:

تمتع الشعب الأمريكي خلال القرن التاسع عشر بتنوع موسيقاه الشعبية، فقد اعتادوا الغناء في الكنيسة والمنزل، والعزف على الآلات الموسيقية، وارتادوا الحفلات الموسيقية في المسارح وفي الأماكن العامة.^٢

جاء مصطلح "الأغنية الشعبية" نتيجة لظاهرة أمريكية جمعت بين تيارين مختلفين من الموسيقى: التيار الأول وهو استمرار التقليد الأوروبي للأوبرا الخفيفة أو الأوبريت وجاء بها مؤلفين مثل فيكتور هيربرت (1859: 1924) Victor Herbert، ورودولف فريمل (1872: 1879) Rudolf Friml، وسيجموند رومبيرج (1887: 1951) Sigmund Romberg من أعمال المؤلف المجرى فرانز ليهار (1870: 1948) F. Lehar، والتيار الثاني هو الأغنية التي حققت شعبية واسعة للغناء في المنزل وغالبًا ما كانت تُسمع في أماكن الترفيه العامة، فنتج نوع مميز من الأغاني أطلق عليها

^١ ثيودور م. فيني: "تاريخ الموسيقى العالمية"، الجزء الثاني، ترجمة د.سماحة الخولي، محمد جمال عبدالرحيم، الهيئة العامة لقصور الثقافة، الطبعة الأولى، القاهرة، ٢٠١٥، ص ٧٠٩

^٢ Reighard, Geoffrey Mark: "A theoretical and performance analysis of the eighteen transcriptions from George Gershwin's "Songbook"", D.M.A, Oklahoma University, USA, 1993, P.22

الأوبرا الأمريكية الخفيفة أو الكوميديا الموسيقية أو بشكل أكثر شمولاً "الموسيقية The Musical"، كتب هذا النوع لأغاني للأفلام أو للأداء المستقل وعندما نجحت عاشت حياة كبيرة خارج المسرح. إن الأغنية الشعبية الأمريكية ليس لها شكلاً محددًا مثل موسيقى البلوز، حيث لا تتبع شكلاً واحداً، فلا يوجد تتابع متفق عليه للتألفات؛ أو أنماط لحنية أساسية، إلا أنها اشتركت في بعض السمات¹.

سمات الاغنية الشعبية الاميركية

الصيغة Form

تتكون الأغنية الشعبية من ٣٢ مازوره مقسمة على أربعة أجزاء، تعتمد على فكرتان رئيسيتان مع تنويعات طفيفة منظمة مثل AABA، حيث الفكرة الأولى A مكونة من ٨ موازير، والفكرة الثانية B مكونة من ٨ موازير، كذلك هناك شكل آخر شائع ABAC.

الهارموني Harmony

تتبع التألفات شكل اللحن (فالموضوع المتكرر له نفس التألفات) وعادة ما يكون على أساس دياتوني، كما في تألفات أغنية "لدى إيقاع I Got Rhythm" لجورج جيرشوين (AABA) هي:

Section A:

1	2	3	4
BbM ⁷ / Gm ⁷	Cm ⁷ / F ⁷	BbM ⁷ / Gm ⁷	Cm ⁷ / F ⁷
5	6	7	8
BbM ⁷ / Bb ⁷	EbM ⁷ / Ebm ⁷	Dm ⁷ / G ⁷	Cm ⁷ / F ⁷

Section B:

1	2	3	4
D ⁷	D ⁷	G ⁷	G ⁷
5	6	7	8
C ⁷	C ⁷	F ⁷	F ⁷

¹ Jon Alan Conrad, "Style and Structure in Songs by George Gershwin, Published 1924-1938", PH.D., Indiana University, USA, 1985. P.4

I Got Rhythm

George Gershwin

1. 2.

شكل رقم (١)

أغنية "لدى إيقاع I Got Rhythm"

اللحن Melody

تعتمد ألحان الأغاني الشعبية في أغلبها على جمل مكونة من عبارتين، عبارة من مازورتين؛ وعبارة إجابة من مازورتين؛ وعبارة من مازورتين متكررة، وعبارة إجابة جديدة. تتبع أغنية "I Got Rhythm" (انظر الشكل رقم ٣) وهذا النهج متبع حتى في القنطرة.

غالبًا ما يكون هناك تباين لحنى وهارموني بين أقسام الأغنية الشعبية: يمكن أن يكون هناك تباين في السرعة، وحركة التراكيب الإيقاعية متزايدة أو متناقصة، وتتنوع في اتجاه المسارات اللحنية صعوداً وهبوطاً، أحدهما يبدأ حاداً ثم هبوطاً، والآخر غليظاً ثم صاعداً، ومتباين الضغوط. نادراً ما يعزف مرتجلو موسيقى الجاز ألحان الأغاني الشعبية كما هي مكتوبة، حيث يعيدون صياغتها مضيفين إرتجالاتهم الخاصة ومعالجة اللحن بطريقة فردية.

يشعر العديد من المرتجلين أن معرفة كلمات الأغاني أمر ضروري قبل أن يتمكنوا من عزف اللحن بنجاح: أن الكلمات تحدد الحالة المزاجية، وأنهم يرتجلون بناءً على الحالة المزاجية بقدر ما يرتجلون على اللحن و/أو التتابع الهارموني. البعض الآخر، ولا سيما أولئك الذين عاشوا في عصر البوب مثل تشارلي باركر (1920: 1955) Charlie Parker، يعتبرون اللحن مجرد اضافته لتتابع التالقات وبمجرد أن ينتهي البيان الأولي فغالبًا ما يختفي اللحن ويكون هناك الكثير من الارتجال كما لو أن العازف يسعى للابتعاد عن اللحن الأساسي¹.

¹ Graham Collier: "Jazz a student's and teacher's guide", Cambridge University Press, New York, 1975. P.124

جورج جيرشوين:

العائلة

جورج جيرشوين مؤلف موسيقى، وعازف بيانو، وقائد أوركسترا أمريكي ولد في بركلين بمدينة نيويورك في ٢٦ سبتمبر ١٨٩٨ من أبوين روسيين، والده موريس جيرشوين Morris Gershwin (١٨٧٢: ١٩٣٢) والدته روزا بروسكين Rosa Bruskin (١٨٧٥: ١٩٤٨)، لديه ثلاث أخوه: الأخ الأكبر "إيرا" Ira (١٨٩٦: ١٩٨٣) الذي كتب بعض كلمات أغاني جورج جيرشوين، الأخ الثاني آرثر Arthur (١٩٠٠: ١٩٨١)، الأخت الثالثة فرانسيس Frankie (١٩٠٦: ١٩٩٩) ١.١٨٩٨

دراسته الموسيقية:

بدأ اهتمام جورج بالموسيقى منذ الصغر، تلقى دروسه الأولى في البيانو مع عمته كيت، ودرس بعدها على يد مدرسين آخرين، إلا أنه أخيراً تتلمذ على يد معلم وموسيقي معروف يدعى تشارلز هامببترز Charles Hambitzer (١٨٧٨ أو ١٨٨١: ١٩١٨).^٢ وسرعان ما أدرك قدرة جورج جيرشوين وميله نحو الاتجاهات الحديثة وموسيقى الجاز، لكنه حرص على أن يحصل على أساس متين في الموسيقى التقليدية أولاً.^٣ سعى هامببترز إلى فتح العالم الموسيقي أمام جورج جيرشوين، واصطحبه إلى الحفلات الموسيقية، كما اختار له مؤلفات لمؤلفين مثل شوبان Fredric Chopin (١٨١٠: ١٨٤٩)، وليست Franz Liszt (١٨١١: ١٨٨٦) وديبوسي Claude Debussy (١٨٦٢: ١٩١٨) وشونبرغ Arnold Schoenberg (١٨٧٤: ١٩٥١)، وقد أفادته دراسته لهؤلاء المؤلفين بشكل جعله يقول "لقد جعلني هامببترز واعياً بالهارموني".^٤

درس جورج جيرشوين أيضاً مع إدوارد كيليني Edward Keliney بشكل غير منتظم لخمس سنوات، وقد تعلم الهارموني Harmony، والكونترابونت Counterpoint، والكتابة للأوركسترا Orchestration، والصيغ Forms، والتحليل الموسيقي Musical Analysis لأعمال موتسارت Wolfgang Amadeus Mozart (١٧٥٦: ١٧٩١) وبيتهوفن Ludwig Van Beethoven

¹ Yun-Ling Hsu B.M.M.M.: "Selected Gershwin Songs as Transcribed for The Piano by George Gershwin and Earl Wild", Doctor Degree, Ohio university, USA, 2000. P.10

² Walter Rimler: George Gershwin an Intimate Portrait, University of Illinois press, USA, 2009. P.2

³ Lobalbo, Anthony Charles: "A Performance Guide to Selected Piano Music of George Gershwin", Ph.D., New York University, USA, 1982. P.6

⁴ Reighard, Geoffrey Mark: Op.cit. P.13

(١٧٧٠: ١٨٢٧) فاكْتَسِب من خلالها نظرة تحليلية للعديد من الأعمال الموسيقية المعروفة، كما شجعه أيضًا على دراسة الموسيقى الشعبية والسعي وراء الشهرة.^١
شبابه وعمله:

عام ١٩١٥ حصل على وظيفة مصاحب أغاني في دار نشر ريميك Jerome H. Remick and Company، وفي عام ١٩١٦ جاءت انطلاقته الأولى كمؤلف موسيقي محترف مع نشر إحدى أغانيه "عندما تريد إم، لا يمكنك الحصول على إم" "when u want Em, you can't get Em" بعد ذلك بفترة قصيرة تم وضع أغنية "صنع فتاة" "Making of girl" ضمن عرض موسيقي في برودواي 1916 The passing show of 1916.

عام ١٩١٨ تلقى عرضاً من ماكس دريفوس Max Dreyfus (١٨٧٤ : ١٩٦٤)، رئيس شركة نشر هارمز Harms للحصول على حق نشر أغاني مستقبلية قد يؤلفها، خلال ذلك العام احتوت ثلاثة عروض برودواي على أغاني جورج جيرشوين.^٢ تلقى جيرشوين أول تكليف له من بريغوس لكتابة الموسيقى لمسرحية برودواي "الثامنة والنصف" "Half past eight"، أيضًا كوميديا موسيقية في برودواي "لا لا لوتشيا" "La La Lucia" والتي افتتحت عام ١٩١٩، في نفس العام كتب هو والشاعر الغنائي إيرفينغ سيزر Irving Ceaser (١٨٩٥ : ١٩٩٦) أغنية "سواني" "swanee" وغناها آل جولسون Al Johlson (١٨٨٦ : ١٩٥٠)، وهي أول أغنية له حققت نجاحًا ساحقًا حيث بيعت أكثر من مليون نسخة وحقت إيرادات عشرات الآلاف.

في الثانية والعشرين من عمره كلفه رجل الاستعراض جورج وايت George White (١٨٥٢ : ١٩١٨) لكتابة روائعه السنوية في برودواي، "فضائح جورج وايت George White Scandals".^٣ في ٤ يناير ١٩٢٤ قبل جورج جيرشوين تأليف كونسيرتو جاز ليتم تقديمه في حفل لموسيقى الجاز في ١٢ فبراير في قاعة إيولايان Aeolina، في ٧ يناير اختار فكره موسيقيه Theme من دفتره الموسيقي لأفتتاحية الكونسيرتو وبدأ العمل على مدى ثلاثة أسابيع حيث كتب بسرعة فائقة، وبمجرد الانتهاء من الصفحات تم تسليمها إلى منسق Arranger لدى وايتمان فيردي جروف Ferde Grofe (١٨٩٢ : ١٩٧٢)، الذي حول المدونه من اثنين بيانو إلى بيانو وفرقة جاز.^٤

¹ Walter Rimler: Op.cit. P.2

² Reighard, Geoffrey Mark: Op.cit. P.14

³ Walter Rimler: Op.cit. P3

⁴ Judith Zilezer: Synaesthesia and Popular Culture: Arthur Dove, George Gershwin, and the "Rhapsody in Blue", Art journal, Vol.44, No.4, American Art, 1984. P.363

سنوات من الشهرة والتوسع:

عام ١٩٢٥ كرس نفسه لتأليف كونشيرتو للبيانو والأوركسترا، بتكليف من والتر دامروش Walter Damrosch (١٨٦٢ : ١٩٥٠).

في ديسمبر ١٩٢٦ تم تقديم مقدمات البيانو؛ Piano Preludes كجزء من حفل موسيقي رافق فيه الكونتر ألتو مارغريت دالفاريز Marguerite d'Alvarez (١٨٨٤ : ١٩٥٠).

خلال معظم عام ١٩٢٨ كان جورج جيرشوين مشغولاً بتأليف قصيدة أمريكية في باريس An American in Paris، كتبت جزئياً خلال رحلة إلى أوروبا من منتصف مارس إلى يونيو والذي قدمه أوركسترا الفيلهارمونيكي السيمفوني لنيويورك بقيادة ولتر دانيال Walter Daniel (١٨٨٨ : ١٩١٨).

خلال إقامته الأولى في هوليوود من نوفمبر ١٩٣٠ إلى فبراير ١٩٣١، كتب هو وشقيقه إيرا موسيقى لفيلم "لذيذ" Delicious، ومجموعة من الأغاني "بداية عزف الفرقة" ١٩٢٧ Strike up the band، "فتاة مجنونه" ١٩٣٠ Girl Crazy، "إليك أغنى" ١٩٣١ of Thee I Sing، التي فازت بجائزة بوليتزر Pulitzer للدراما.

قام أيضاً بتأليف معظم موسيقى الرابسودي الثانية للبيانو والأوركسترا، وفي عام ١٩٣٣ "عفوًا لغتي الإنجليزية" Pardon my English، "دعهم يأكلون الكعك" Let'em eat Cake.

آخر مؤلفة منشورة لجورج جيرشوين للبيانو والأوركسترا هي تنويعات "أنا لدى إيقاع I Got Rhythm Variations"، التي تم تقديمها لأول مرة في ١٤ يناير ١٩٣٤.^٢

في أكتوبر ١٩٣٣ وقع هيوارد والأخوة إيرا وجورج جيرشوين عقداً لتأليف أوبرا مع نقابة المسرح في نيويورك، بدأ جورج جيرشوين التأليف في فبراير ١٩٣٤، فمكث في جنوب كارولينا، حيث قام بتأليف واستيعاب الألوان المحلية، بحلول أوائل عام ١٩٣٥ تم الانتهاء من الموسيقى، وقضى جيرشوين الأشهر العديدة التالية في تنسيق العمل، وصفت بأنها "أوبرا شعبية أمريكية"، في أكتوبر ١٩٣٥ افتتحت بورجي وبيس Porgy and Bess في نيويورك على مسرح برودواي.^٣

¹ Richard Crawford: "Gershwin, George", in Grove dictionary of music and musicians, second edition, Oxford University Press, USA, 2001.p.302

² Lobalbo, Anthony Charles: Op.cit. P.17

³ Richard Crawford: Op.cit.p.303

ثانياً: الإطار التطبيقي:

وفيه التحليل التقني لأغنية: "الرجل الذي أحبه" The Man I Love للمؤلف الأمريكي جورج جيرشوين.

نبذة عن الأغنية:

- كتبت عام ١٩٢٤، كلمات إيرا جيرشوين Ira Gershwin.
- أغنية من عرض البرودواي Broadway Show "سيدتي، كوني جميله" Lady, Be Good.

التحليل البنائي:

السلم: مى بيمول الكبير Mi^b Major

الميزان: 4/4

السرعه: بطئ ببساطه Andantino Semplice

عدد الموازير: ٥٢ مازورة

زمن المؤلفه: حوالى ٤ دقائق

الهيكل البنائي Structure:

تقوم الصيغه البنائية على قسمين رئيسيين A, B

مقدمه صغيره: م (١ : ٤)

الفكرة الأولى A: verse م (٥ : ٢٠) قفله نصفيه فى سلم مى بيمول الكبير.

القسم الثانى B: Refrain م (٢١ : ٥٢) قفله تامه فى سلم مى بيمول الكبير، يتكون هذا الجزء من فكرتين فى شكل aaba.

• a: م (٢١ : ٢٨)

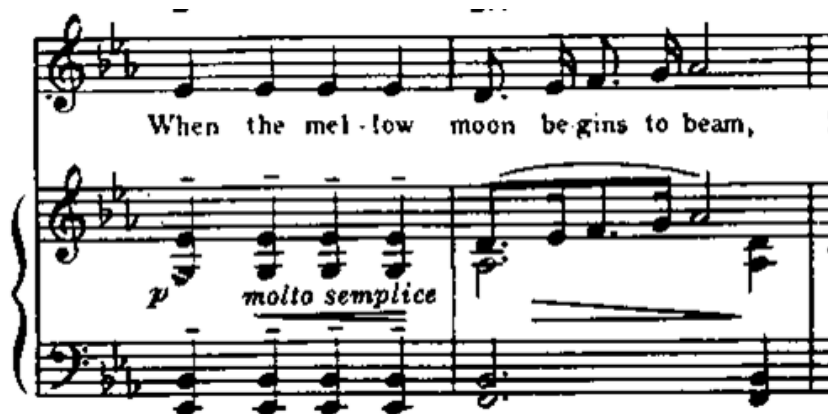
• a: م (٢٩ : ٣٥)

• b: م (٣٦ : ٤٣)

• a: م (٤٤ : ٥٢)

شكل المصاحبه:

- مصاحبة البيانو تتميز بوجود اللحن فى السوبرانو مع توزيع الهارمونييات بين اليدين spread voicing، نغمتين فى اليد اليمنى ونغمتين فى اليد اليسرى مما يتيح لعازف البيانو المصاحب عزف.



شكل رقم (٢)

يوضح شكل المصاحبه المستخدم في أغنية "الرجل الذى أحبه" The man I love

- استخدم الحركه الكروماتيه Chromatic فى مصاحبه البيانو مثل م (٢١، ٢٦).



شكل رقم (٣)

يوضح الحركه الكروماتيه فى مصاحبه البيانو

الكلمات :Lyrics

Verse:

البيت:

When the mellow moon begins to beam

عندما يبدأ القمر اليانع في الشعاع

Every night I dream a little dream

كل ليلة أحلم حلما صغيرا

And, of course, Prince

وبطبيعة الحال، الأمير تشارمينغ هو الموضوع

Charming is the theme

The he For me

هو بالنسبة لي

Although I realize as well as you

على الرغم من أنني أدرك كذلك مثلك

It is seldom that a dream comes true

نادرا ما يتحقق الحلم

To me it's clear

بالنسبة لي الأمر واضح

That he'll appear	أنه سوف يظهر
Chorus:	المذهب:
Someday he'll come along	يوماً ما سوف يأتي معه
The man I love	الرجل الذي أحبه
And he'll be big and strong	وسيكون كبيراً وقويًا
The man I love	الرجل الذي أحبه
And when he comes my way	وعندما يأتي في طريقي
I'll do my best to make him stay	سأبذل قصارى جهدي لإبقائه
He'll look at me and smile	سوف ينظر إلي ويتسم
I'll understand	سأفهم
And in a little while	وبعد قليل
He'll take my hand	سوف يأخذ يدي
And though it seems absurd	وعلى الرغم من أنه يبدو سخيفاً
I know we both won't say a word	أعلم أن كلانا لن يقول كلمة واحدة
Maybe I shall meet him Sunday	ربما سأقابله يوم الأحد
Maybe Monday, maybe not	ربما يوم الاثنين، وربما لا
Still I'm sure to meet him one day	وما زلت متأكدًا من أنني سألتقي به يوماً ما
Maybe Tuesday will be	ربما سيكون يوم الثلاثاء هو يوم الأخبار الجيد بالنسبة لي
my good news day	
He'll build a little home	وقال انه سوف بناء منزل صغير
Just meant for two	مخصص فقط لشخصين
From which I'll never roam	الذي لن أتجول منه أبداً
Who would—would you?	من سيفعل ذلك – هل ستفعل ذلك؟
And so all else above	وهكذا كل ما سبق
I'm dreaming of the man I love	أنا أحلم بالرجل الذي أحبه
Maybe I shall meet him Sunday	ربما سأقابله يوم الأحد
Maybe Monday, maybe not	ربما يوم الاثنين، وربما لا
Still I'm sure to meet him one day	وما زلت متأكدًا من أنني سألتقي به يوماً ما
Maybe Tuesday will be	ربما سيكون يوم الثلاثاء هو يوم الأخبار الجيد بالنسبة لي
my good news day	
He'll build a little home	وقال انه سوف بناء منزل صغير
Just meant for two	مخصص فقط لشخصين
From which I'll never roam	الذي لن أتجول منه أبداً
Who would—would you?	من سيفعل ذلك – هل ستفعل ذلك؟
And so all else above	وهكذا كل ما سبق
I'm dreaming of the man I love	أنا أحلم بالرجل الذي أحبه

اللحن Melody:

- اللحن السائد قائم على نغمات سلميه فى نطاق ضيق.
- إستخدم نغمات البلو نوت* فى جزء المذهب B (رى بيمول، وصول بيمول).

شكل رقم (٤)

يوضح نغمات البلو نوت المستخدمه فى الجزء B

الهارمونى Harmony:

- تقوم الهارمونيه فى هذه الأغنيه على تألفات كلاسيكيه منظمه مبنيه على الثالثات تنتمى لسلم مى بيمول ماجير بإضافة السابعه والتاسعه، وعلاقات منطقيه فى إنتقال الأصوات (II, I, V) لخدمة اللحن الأساسى للأغنية.
- استخدم سلم مى بيمول الكبير وقريبه المناسب سلم دو الصغير.

الإيقاع Rhythm:

- إنعكس إيقاع الكلمات على إيقاع اللحن.
- يسود الأغنية إيقاع بسيط قائم على وحدة النوار ، وإيقاع في سرعة غنائية بطيئة، مع استخدام أسلوب المرونة فى الإيقاع Rubato.

التحليل الأدائى:

الجزء الأول Verse: (A) م (١ : ٢٠)

- مقدمه موسيقيه صغيره مكونه من ٤ موازير، بدأت فى سلم دو الصغي وانتهت فى سلم مى بيمول الكبير، يهئ فيها المصاحب الجو العام للأغنية.
- تميز لحن الأغنية فى الجزء A بالبساطه والسلاسه حيث يعبر عن فتاه تحلم بالحب والأمير الساحر لكنها تدرك أن هذا مجرد حلم، تظهر البساطه فى الإعتماد على نموذج لحنى

* البلونوت Blue Note: هى نغمات من خارج السلم سواء بالخفض أو الرفع، تأتى كحليات فى العمل، ويتم تغيير نسبتها طبقاً لإحساس العازف أو المؤدى.

Section م (٥ : ٦) وتصويره، مع مصاحبه هارمونية تعتمد على نغمات ثنائية في كلتا اليدين تدعم اللحن الأساسى.

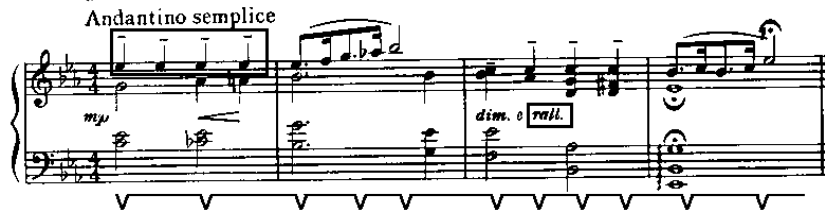


شكل رقم (٥)

يوضح النموذج اللحنى المبني عليه الجزء الأول A

- استخدم التتابع اللحنى Sequence فى أماكن كثيره فى هذه الأغنيه مثال م (٥ : ٦) وم (٧ : ٨) وم (٩ : ١٠). انظر الشكل (٧)
- إرشادات الأداء لعازف البيانو المصاحب:
- على العازف المصاحب أن:

- يتفق مسبقاً مع المغنى على أسلوب الغناء بجميع تفاصيله كقوة الصوت ومستوياتها، وسرعة اللحن وتدرجاتها، توضيح علامات التشكيل الموسيقى.
- يعطى وزن لليد اليمنى في إتجاه الأصابع الرابع والخامس، لإظهار لحن السوبرانو مميزاً ليساند المغنى فى غنائه، مع الإهتمام بخط الباص فى اليد اليسرى.
- يلتزم بالبدال المقترح من قِبل الباحثة للحفاظ على استمرارية اللحن واللون الصوتي المطلوب.
- يهتم بإبراز لحن المقدمه لما له من أهميه لتهيئة الجو العام للأغنية ولأنه يشبه لحن بداية خط الغناء، وان يتميز أداءه بالثقل والعزف بصوت متوسط mp، مع عمل تبطئ فى نهاية الجملة ونفس موسيقى صغير قبل آخر نغمه تمهيداً لبداية دخول المغنى.



شكل رقم (٦)

يوضح ما يجب على المصاحب إبرازه والبدال المقترح فى المقدمه الموسيقية

- يعطى إشارة الدخول للمغنى فى م (٥) عن طريق الإيماء وأيضاً عزف التألفات فى كلتا اليدين مع التأكيد على إمتدادها الزمني لوجود علامة (-) تينوتو Tenuto.

- الإلتزام بعلامات التظليل الموسيقى تدرج الصوت من الخفوت إلى الشده *crescendo*، ومن الشده إلى الخفوت *diminuendo*، مع مراعاة إتجاه اللحن أى فى م (٥ : ٦) يؤدى علامات التدرج فى الصوت بصوت منخفض *P*، وم (٧ : ٨) يصور اللحن على مسافة ٣ صاعده فيؤدى المصاحب علامات التدرج فى الصوت بصوت متوسط *mp*، وم (٩ : ١٠) بصوت أعلى *mf* مع مراعاة علامات تظليل تدرج الصوت *cres.* و *dim.*

The image shows a musical score for a song. The top staff is the vocal line with lyrics: "When the mel-low moon be gins to bean, Ev-'ry night I dream a lil-ly dream, And of course Prince Charm-ing is the theme, The". The bottom staff is the piano accompaniment. The score includes various dynamics such as *p*, *mp*, and *mf*, and articulation marks like *molto semplice*. Chord symbols are written above the vocal staff: *E♭*, *B♭7*, *E♭*, *E♭aug*, *A♭6*, *B♭9*, *E♭*, *C7*, *Fm7*, and *B♭7aug5*. The piano part features a steady bass line with chords and some melodic lines.

شكل رقم (٧)

يوضح علامات التظليل الموسيقى والبدال المقترح من قبل الباحثه

- يراعى عزف الحليات الموجوده مثل حلية الأربيجيو *Arpeggio* فى م (٤، ١١، ١٢) التي تتطلب اهتمامًا خاصًا أثناء العزف الجماعي، حيث يتعين أن يكون أداء النغمة العليا من الحلية متزامنًا مع أداء صوت المغني المنفرد. وبناءً على ذلك، ينبغي على عازف البيانو المصاحب، خاصةً إذا كان لديه أيدي صغيرة، أن يقوم بتنفيذ النغمات السفلية من الأربيجيو قبل وحدتها الزمنية أى أن يأخذ جزءًا من زمن المازورة السابقة، خاصةً إذا كانت المسافة بين نغمات الحلية تتجاوز العاشرة مثل م (٤، ١٢) حتى لا يحدث خلل فى الخط اللحنى. أيضًا حلية الأنتشيكاتورا يعقبها ضغط قوى *accent* فى م (١٧ : ١٩) للتأكيد على التحويل لسلم سى بيمول الكبير.

- يراعى فى عزفه الإستماع الجيد للمغنى وإعطائه الفرصه للغناء بتعبير وحرية وزمن متراخى *Rubato*.

الجزء الثانى Refrain : (B) م (٢١ : ٥٢)

- بدأت الجملة (a) م (٢١ : ٢٨) باستخدام الحركة الكروماتيه فى الهارمونى.
 - فى إعادة الجملة الأولى (a2) م (٢٩ : ٣٥) أضاف جيرشوين بعض الحركة عن طريق وضع أربع نغمات كروماتيكيه فى إيقاع على النبر الرابع يؤدى إلى النبر القوى.

- فكره موسيقيه جديده (b) من م(٣٦ : ٤٣) تسطع بالحيويه وتعطى شعورًا بالإسراع acc. معظمها فى سلم دو الصغير .
 - يتكرر الجزء الرابع (a3) م(٤٤ : ٥٢) بإعادة حرفية لنفس اللحن، لكنه يتميز بوجود أوكتافات كروماتيه هابطه تشير إلى ذروة الأغنية من خلال بحث الفتاه عن منزل وأمان .
- إرشادات الأداء لعازف البيانو المصاحب:
على العازف المصاحب أن:

- يعزف التألف الأول فى بداية الجزء الثاني م(٢١) بوضوح ومعها يعطى إشارة لدخول المغنى كما هو موضح فى شكل رقم (٨).
- يستمع جيدًا للمغنى حيث يؤدي نفس لحن الغناء فى صوت السوبرانو فى اليد اليمنى، مع مراعاة التزامن فى أدائه مع المغنى وأن يترك له حرية التعبير ويتبعه.
- يعزف بوضوح التألف الأساسي فى بداية كل مازوره فى هذا الجزء، بل ومن الممكن أن يعزفها وحدها دون أن يؤدي صوت السوبرانو فى خط البيانو لكى يعطى الحرية للمغنى للأداء بحرية وتعبير أكبر .

Refrain (slowly)

Some-day he'll come a-long, The man I love; And he'll be big and strong;

p molto semplice e dolce

شكل رقم (٨)

- يوضح عزف المصاحب للتألف الهارموني فقط أعلى السهم ولا يعزف صوت السوبرانو
- يراعى إظهار الاختلافات بين الجمل الثلاث المكرره a و a2 و a3، فمثلاً فى م(٢٩ : ٣٥) اضاف جيرشوين بعض الحركه إلى النبر الرابع وتقتصر الباحثة أداء هذه الجملة بصوت متوسط الخفوت mp لعمل تباين مع الجملة a، وفى م(٤٤ : ٥٢) أضاف أوكتافات كروماتيكيه إلى اليد اليمنى .

شكل رقم (٩)

الاختلافات الواجب إظهارها بين جملة a2, a3S

- يعزف م (٣٥) بشكل واضح *marcato*، مع التباطؤ *ritard* للتحضير للسلم الجديد في الجملة .b

- يراعى تغير السلم في الجملة b م (٣٦ : ٤٣) ويعزف صوت الباص بشكل واضح، مع إظهار صوت السوبرانو بنقل وزن اليد اليمنى تجاهه حيث يؤدي اللحن الأساسي لمساندة المغنى، يرتفع الأداء في هذا الجزء وقد يود المغنى أن يسرع قليلاً ليحدث تباين بين هذه الجملة والجملة a فيجب أن يستمع المصاحب جيداً للمغنى ويتبعه ويظهر هذا التباين بين الجمل حتى لا يكون الأداء رتيباً.

شكل رقم (١٠)

البدال المقترح من قبل الباحثه في الجملة b م (٣٦ : ٣٩)

- يراعى علامات التشكيل الموسيقى مثل الأقواس اللحنية القصيرة slur حيث ظهرت بكثرة فى
a2 م (٢٢ : ٢٥) بين الموازير، وفى الجملة b م (٣٧ : ٣٨) وم (٤١ : ٤٣).

D7 Ddim Cm
Sun-day, may-be Mon-day, may-be
f p f p

شكل رقم (١١)

يوضح طريقة أداء الأقواس اللحنية القصيرة

نتائج البحث

بعد أن قامت الباحثة بعرض مشكلة البحث والدراسات السابقة في الفصل الأول، والمفاهيم النظرية المرتبطة بالبحث في الفصل الثاني، وتحليل الأمثلة عينة البحث، تستعرض النتائج التي توصلت إليها مجيبة على أسئلة البحث.

١. ما هي سمات الأغنية الشعبية الأمريكية؟

تميزت الأغنية الشعبية بعدة سمات تميزها من ناحية:

- **الصيغة Form**: تتكون من ٣٢ مازوره مقسمة على أربعة أجزاء AABA أو ABAC تتكون كل فكرة من ثماني موازير.
- **الهارموني Harmony**: تتبع التآلفات شكل اللحن (فالموضوع المتكرر له نفس التآلفات) وعادة ما يكون على أساس دياتوني.
- **اللحن Melody**: تقوم الفكرة في اللحن على جمل مكونه من عبارتين، تتكون العبارة الأولى من (عبارة من مازورتين وعبارة إجابة من مازورتين) والعبارة الثانية (عبارة من مازورتين متكررة وعبارة إجابة جديدة).

٢. ما هو دور عازف البيانو المصاحب في أغاني جورج جيرشوين؟

- بعد أن قامت الباحثة بتحليل عينة البحث المختارة توصلت لبعض الإرشادات العزفية التي توضح بها دور عازف البيانو المصاحب في أداء تلك الأغاني:
- يعطى وزن لليد اليمنى في إتجاه الأصابع الرابع والخامس حتى يكون لحن السوبرانو مميزاً ليساند المغنى فى غنائه، مع الإهتمام بخط الباص والأولويه له فى اليد اليسرى.
 - يهتم بإبراز لحن المقدمه لما له من أهميه لتهيئة الجو العام للأغنية ولأنه يشبه لحن بدابة الغناء، وان يتميز أداءه بالثقل والعزف بصوت متوسط mp، مع عمل تبطئ فى نهاية الجملة ونفس موسيقى صغير قبل آخر نغمه.
 - يعطى إشارة الدخول للمغنى فى م(٥)١ عن طريق الإيماء وأيضاً التأكيد على عزف التآلفات فى كلتا اليدين لوجود علامة (-) تينوتو Tenuto.
 - الإلتزام بعلامات التظليل الموسيقى تدرج الصوت من الخفوت إلى الشده crescendo، ومن الشده إلى الخفوت diminuendo، مع مراعاة إتجاه اللحن.

- يراعى عزف الحليات الموجوده مثل حلية الأربيجيو Arppegio فى م(٤، ١١، ١٢) التى تتطلب مراعاة خاصة عند العزف الجماعى إذ يجب أن يكون أداء النغمه العليا من الحليه مع نغمه العازف المنفرد في الزمن المحدد.
- يراعى فى عزفه الإستماع الجيد للمغنى وإعطائه الفرصه للغناء بتعبير وحرية وزمن متراخى .Rubato
- يعزف بوضوح التآلفات الأساسيه لكل مازوره فى هذا الجزء، بل ومن الممكن أن يعزفها وحدها ويحذف صوت السوبرانو فى خط البيانو لكى يعطى الحريه للمغنى، مثال م(٢١): (٢٣).

توصيات البحث

- توصى الباحثه بتوفير كتب تخص أغاني جورج جيرشوين وأعمال مؤلفين آخرين في ميدان الموسيقى الشعبيه الأمريكية
- توصى الباحثه بإدراج بعض أغاني الموسيقى الشعبيه الأمريكية في منهج قسم الغناء في مرحلة البكالوريوس ومرحلة الدراسات العليا.

المراجع

المراجع العربية:

- ١- ثيودور م. فينى: "تاريخ الموسيقى العالمية"، الجزء الثانى، ترجمة د. سمحة الخولى، محمد جمال عبدالرحيم، الهيئة العامة لقصور الثقافة، الطبعة الأولى، القاهرة، ٢٠١٥.
- ٢- جوزفين فوزى شكرى: جورج جيرشوين كأحد مؤلفى الموسيقى الأمريكية فى النصف الأول من القرن العشرين، بحث انتاج، مجلة كلية التربية بورسعيد، كلية التربية النوعية، جامعة السويس، العدد السادس، يونيو ٢٠٠٩.
- ٣- ناصر عبد الغنى الشال، "عناصر موسيقى الجاز فى مقدمات البيانو عند "جورج جرشوين"، رسالة دكتوراة غير منشورة، كلية التربية الموسيقية، جامعة حلوان، القاهرة، ٢٠٠٢.

المراجع الأجنبية:

- 4- Collier, Graham: "Jazz a student's and teacher's guide", Cambridge University Press, New York, 1975
- 5- Conrad, Jon Alan: "Style and Structure in Songs by George Gershwin, Published 1924-1938", PH.D., Indiana University, USA, 1985
- 6- Crawford, Richard: "Gershwin, George", in Grove dictionary of music and musicians, second edition, Oxford University Press, USA, 2001.
- 7- Ellison, Mark C.: "Listen to the Music: The Essential Guide to Rock", NY, Da Capo Press, 1995.
- 8- Hsu, Yun-Ling: "Selected Gershwin Songs as Transcribed for The Piano by George Gershwin and Earl Wild", Doctor Degree, Ohio university, USA, 2000.
- 9- Judith Zilezer: Synaesthesia and Popular Culture: Arthur Dove, George Gershwin, and the "Rhapsody in Blue", Art journal, Vol.44, No.4, American Art, 1984. www.jstor.org/stable/776773
- 10- Lobalbo, Charles Anthony: "A Performance Guide to Selected Piano Music of George Gershwin", Ph.D., New York University, USA, 1982.
- 11- Reighard, Mark Geoffrey: "A theoretical and performance analysis of the eighteen transcriptions from George Gershwin's "Songbook", D.M.A, Oklahoma University, USA, 1993.
- 12- Rimler Walter: George Gershwin an Intimate Portrait, University of Illinois press, USA, 2009.

ملخص البحث

دور عازف البيانو المصاحب في الموسيقى الشعبية الأمريكية

من خلال أغاني جورج جيرشوين

من بين التيارات الموسيقية الرائدة التي ظهرت في أوائل القرن العشرين في أمريكا، يتصدرها الموسيقى الدارجة وموسيقى الجاز. بدأت موسيقى الجاز كتجربة إبداعية تتبع من تأثير العبيد المضطهدين القادمين من أفريقيا إلى الولايات المتحدة. تطورت هذه الموسيقى على مر الزمن لتصبح رمزاً للثقافة الأمريكية.

يُعد جورج جيرشوين (١٨٩٨-١٩٣٧)، المؤلف الموسيقي الأمريكي، شخصية بارزة أثرت بشكل كبير في هذه التيارات الموسيقية. بدأ جيرشوين مسيرته الموسيقية وهو في سنوات صغره، حيث جاءت فرصته الأولى عندما حصل على وظيفة لدى أحد ناشري الموسيقى الدارجة.

لكن لم يمر وقت طويل حتى بدأ جيرشوين في تأليف الأغاني بنفسه، حيث استمد إلهامه من أسلوب الجاز وأدخل لمساته الفنية الخاصة. نجحت أغانيه في التأثير في أذواق الجماهير وأصبحت جزءاً من التراث الموسيقي الأمريكي. بفضل قدرته على خلق موسيقى جذابة ومبتكرة، أسهم جيرشوين في

تشكيل نموذج للموسيقى الشعبية الأمريكية
يتكون هذا البحث من ثلاث أجزاء رئيسية:

الاول: يحتوي على (مقدمة، مشكلة البحث، الاهداف، الاهمية، الاسئلة، الاجراءات، المنهج، الحدود، العينة، المصطلحات، الدراسات السابقة المرتبطة بالبحث).

الثاني: الإطار النظري وينقسم الى:

أ. الموسيقى الشعبية الأمريكية.

ب. نبذة عن حياة "جورج جيرشوين".

الثالث: الإطار التطبيقي

التحليل التقني لأغنية: "الرجل الذي أحبه" The Man I Love لجورج جيرشوين.

واختتمت الباحثة البحث بالمراجع العربية والأجنبية ثم الملخص باللغة العربية والاجنبية.

Summary

The Role of Collaborative Pianist in the American Folk Music through George Gershwin's Songs

Introduction:

Among the leading musical currents that emerged in the early twentieth century in America, it is dominated by colloquial music and jazz. Jazz began as a creative experiment stemming from the influence of oppressed slaves coming from Africa to the United States. This music has evolved over time to become a symbol of American culture.

George Gershwin (1898–1937), an American composer, is a prominent figure who greatly influenced these musical currents. Gershwin began his music career in his younger years, with his first chance coming when he landed a job with a mainstream music publisher.

But it wasn't long before Gershwin began to compose songs himself, drawing inspiration from jazz and introducing his own artistic touches. His songs succeeded in influencing the tastes of audiences and became part of the American musical heritage. Thanks to his ability to create engaging and innovative music, Gershwin has helped shape a model of American folk music.

This research consists of three Chapters:

Chapter one:

Includes: (Introduction, Defining the Problem, Research Importance, Research Objective, Research Questions, Research Methodology, Research Sample, Research Methods, Terminology and the Pre-studies dealing with the present study)

Chapter two: Theoretical background

- American Popular Songs.
- A Brief about George Gershwin's life.

Chapter three: Practical background

Technical Analysis of the Song "The Man I Love" by George Gershwin

Finally:

The researcher concluded the research with Arabic and foreign references, then the summary in Arabic and foreign.