



مقال بحثي  
كامل

## العلاقة التكاملية بين أسس التصميم وبنائيات لوحة التصوير كمدخل لتصميم برنامج تدريبي لطلاب قسم التربية الفنية.

\* أماني أحمد عبد المنعم حبيب

\* الأستاذ المساعد بقسم التربية الفنية، كلية التربية النوعية، جامعة طنطا.

\* إيمان علي محمد الشرقاوي

\* الأستاذ المساعد بقسم التربية الفنية، كلية التربية النوعية، جامعة طنطا.

البريد الإلكتروني: [amanyhabib222@gmail.com](mailto:amanyhabib222@gmail.com) ، [remanzmzm@yahoo.com](mailto:remanzmzm@yahoo.com)

### تاريخ المقال:

- تاريخ تسليم البحث الكامل للمجلة: 05 أغسطس 2022
- تاريخ تسليم البحث الكامل للمجلة: 21 مايو 2022
- تاريخ القرار الأول لهيئة التحرير: 25 مايو 2022
- تاريخ تسليم النسخة المنقحة: 27 يوليو 2023

### الملخص:

بعد التنسيق و التنظيم لمجموع العناصر و الأجزاء الداخلية للعمل الفني أحد أهم شروط نجاحه و ظهوره في هيئة كاملة متزنة تبرز قدرات الفنان الإبداعية، تعتمد فكرة البحث الحالي على تنمية الجانب البنائي في لوحة التصوير ضمن برنامج تدريبي لتحقيق أقصى درجة لإنتاج عمل فني ناجح من حيث توافر القيم الجمالية و التشكيلية ، في محاولة للإجابة على سؤال البحث و الذي جاء نصه كالتالي : ما هي إمكانية تحقيق علاقة تكاملية بين مقرر أسس التصميم و بنائيات لوحة التصوير كمدخل لتصميم برنامج تدريبي لطلاب قسم التربية الفنية ؟ و قد افترضت الباحثين أن الربط بين دراسة مقرر أسس التصميم ( المقرر على طلاب الفرقة الأولى ) و بين تخصصات التربية الفنية عامة و التصوير بصفة خاصة، يؤثر بشكل إيجابي في بناء العمل التصويري؛ و قد هدف البحث إلى تنمية الجانب البنائي في لوحة التصوير بواسطة التصميم من خلال برنامج تدريبي لمجموعة من الطلاب الموهوبين في قسم التربية الفنية ، أشتملت عينة البحث على عدد 14 طالب و طالبة من الطلاب المقيدين بوحدة رعاية الموهوبين من الفرق الأربعة بقسم التربية الفنية للعام الدراسي (2021 – 2022) ، و ذلك على خلفية استيفاء دراسة مقرر أسس التصميم بالفرقة الأولى. أكد البحث على أهمية أن يخضع العمل لمرحلة تحضيرية قائمة على أسس و ضوابط أكاديمية مدروسة، و بناء عليه تم تعريف الطلاب بالعلاقات المنظمة لعمل تكوين ناجح بأنواعه في اللوحة التصويرية؛ و ذلك من خلال تبادل المشاركة بين المعلم و المتعلم أثناء التجربة البحثية، و بين المتعلم و المجموعة مما أتاح تبادل الخبرات و تحقيق أقصى إفادة.

**الكلمات المفتاحية:** العلاقة التكاملية ، بنائيات لوحة التصوير ، أسس التصميم

**خلفية البحث :**

تُعد الرغبة في النظام سمة أساسية لأغلب الأنشطة الإنسانية، فمرحلة التصميم ضرورة لأي عمل فني بداية؛ حيث يرتبط مفهومه بالعديد من المصطلحات الفنية التي تهدف لتحقيق وحدة البناء في العمل الفني من خلال تخطيط عام يوضح الفكرة الكلية للعمل الفني بداية من اختيار العناصر ووضعها داخل إطار العمل الفني ضمن علاقة ذات نظام إيقاعي محدد، بالإضافة للمعالجات السطحية وحساب الفراغ، للوصول إلى تكوين متزن؛ فالصميم " هو تنظيم وتنسيق مجموع العناصر أو الأجزاء الداخلية للعمل الفني في كل متماسك وتناسق يجمع بين الجانب الجمالي والوظيفي في وقت واحد" (إسماعيل شوقي، 2007، 11). والأسس الفنية للتصميم لا تدرس للطلاب كغاية في ذاتها، بل تعد أصولاً ومبادئ ترشد الدارس لاتمام عملية البناء الفني والوصول بمفرداته وأدواته الفنية إلى مراحل أكثر نضجاً. ومن أهم المشكلات التي تعترض طالب التربية الفنية في مجال التصوير، مشكلة تنظيم بناء اللوحة، حيث تعد هذه المرحلة أهم مراحل تنظيم سطح العمل وأن يتمكن من صياغة تكوينات بصرية يقوم بتنظيمها في المساحة؛ بما يؤكد المعنى و يقوى بنية الصورة من خلال إحكام علاقاتها.

فالعلمية التعليمية في الفن تهدف بشكل أساسي إلى تنمية الملاحظة الدقيقة والتفكير الأصيل لدى المتعلم، والتخلص من أسلوب التقليد السطحي الذي تتبناه عملية التعليم الآلي، " و يجب أن لا يقوم المعلمون بأية محاولات لفرض أشكالهم و ألوانهم على الطلبة، بل إن عليهم أن يعترفوا بالمواهب الذاتية لطلابهم و يحموها و يشجعوها، أما القوانين الموضوعية للشكل و اللون فتساعد على دعم قوى الشخص و توسيع موهبته الخلاقة" (جوهانز آيتن، 2010، 116). و الهيكل البنائي للوحة التصوير يمر بالعديد من المراحل التي تتطور أثناء عملية الخلق الفني ، و التي تخضع لتفكير الفنان و إدراكه للعلاقات بين الخطوط و الأشكال و الألوان ، ليقدم حلول لمشكلة التكوين ككل و البناء العام للأشكال بشكل متوازن و محسوب .

و في ضوء الأهداف الحالية بكليات التربية الفنية و التربية النوعية لرعاية الطلاب الموهوبين و منحهم فرصة أكبر للتوظيف قدراتهم و استعداداتهم الخاصة، اتجهت الباحثتان في البحث الحالي لتصميم برنامج تدريبي يهدف لتحقيق علاقة تكاملية بين مقرر أسس التصميم كخبرة دراسية يتلقاها طالب قسم

التربية الفنية في الفرقة الدراسية الأولى بدراسته الجامعية و بين بنائيات لوحة التصوير .

**خطة البحث :****مشكلة البحث :**

من واقع مسؤولية الباحثتان في إدارة وحدة رعاية الموهوبين بقسم التربية الفنية، قامتا بتصميم برنامج تدريبي لإيجاد حل للمشكلة التالية:

من خلال تدريس مادة التصوير لطلاب قسم التربية الفنية بكلية التربية النوعية جامعة طنطا، لاحظ الباحثتان فصل الطلاب بين أسس التصميم كمبرر تم دراسته بالفرقة الأولى كأساس للفكر التصميمي في أي عمل فني، و بين تفعيل دوره في صياغة لوحة التصوير من حيث الجانب البنائي و تنظيم مفردات العمل في تكوين ناجح، و اعتماد الطالب في المقام الأول على النسخ من أعمال الفنانين المتاحة على شبكة الإنترنت ، مما يُعد من أهم العيوب التي تشوب الأعمال الطلابية. ومن هنا يمكن تحديد مشكلة البحث في التساؤل الآتي:

ما هي إمكانية تحقيق علاقة تكاملية بين مقرر أسس التصميم و بنائيات لوحة التصوير كمدخل لتصميم برنامج تدريبي لطلاب قسم التربية الفنية ؟

**فرض البحث :**

1. يفترض البحث وجود علاقة إيجابية تكاملية بين أسس التصميم و بنائيات لوحة التصوير .

**الفرض الإحصائي :**

يوجد فرق دال إحصائياً عند مستوى (  $\alpha \leq 0,05$  ) بين متوسطى رتب درجات موهوبي قسم التربية الفنية التي ستدرس باستخدام برنامج تدريبي قائم على تحقيق علاقة تكاملية بين مقرر أسس التصميم و الجانب البنائي للوحة التصوير في التطبيق القبلي والبعدي بطاقة تقييم الأعمال الفنية ناتج التجربة التطبيقية (ككل) وعند كل محور من محاورها.

**هدف البحث :****يهدف البحث إلى :**

تحقيق العلاقة التكاملية بين أسس التصميم و بنائيات لوحة التصوير كمدخل لتصميم برنامج تدريبي لطلاب قسم التربية الفنية

**أهمية البحث :**

1. التأكيد على أهمية مرور العمل الفني بمراحل تحضيرية قائمة على أسس و ضوابط أكاديمية مدروسة .

- تحليل النماذج و الأمثلة التصميمية المطروحة .
- تحليل نماذج لأعمال الفنانين و العلاقات المنظمة للشكل و الأرضية من خلال الخط و اللون و المساحة من خلال بناء فني مترابط .
- كما يعتمد البحث على المنهج شبه التجريبي من خلال إجراء تجربة طلابية قبلية و تجربة بعدية يتم تطبيقها على الطلاب المقبلين بوحدة رعاية الموهوبين فنيا بقسم التربية الفنية و يضم طلاب من الفرق الدراسية ( الأولى - الثانية - الثالثة - الرابعة ) .

#### أدوات البحث :

- إعداد استمارة تقييم بنود تقييم الأعمال الفنية ناتج التجربة البحثية و عرضها على 10 من أساتذة التربية الفنية .
- إعداد استمارة تقييم للأعمال ناتج التجربة الفنية ، و عرضها على مجموعة من الأساتذة
- الخبراء في مجال التربية الفنية للتأكد من تحقق بنود التقييم .

#### مصطلحات البحث :

الموهوبين Talented : " هم أولئك التلاميذ الذين يتميزون بقدرات خاصة تؤهلهم للتفوق في مجالات معينة سواء أكاديمية أو فنية أو مهنية، و ليس من الضروري أن يتميزوا بمسوى ذكاء أو مستوى تحصيل عام مرتفع " (أمير القرشي، 2012، 365).

" و توصف الموهبة بأنها نمو لقدرات عقلية مصحوبة بأداء متميز في بعض المجالات الأكاديمية أو الفنية أو الاجتماعية أو العملية التطبيقية، بما يفوق المستوى العادي للأفراد في مرحلة عمرية معينة، بمعنى أن الموهوب فرد يتمتع بقدرات أعلى من القدرات التي يمتلكها من هم في مثل سنه " (أمير القرشي، 2012، 356).

#### أولاً: الإطار النظري :

أهمية الأسس التصميمية فى بناء لوحة التصوير:  
للفنان الموهوب بالفطره ملكه قد حباها الله له تدفعه دائماً نحو الملاحظه الدقيقة لبيئته المحيطه، ويستطيع ببساطه عن غيره إدراك الطبيعه بما تتضمنه من عناصر شكلية وقوانين تنظيميه كامنه وراء الجمال الذى يراه بعينه. نتيجه لذلك يتكون لدى الفنان رؤيته الفنيه الخاصه التى يتخطى عندها مرحله التأمل إلى مرحله إيجاد الموضوع فى الشكلمن خلال إيجاد صيغ للعلاقات تتناسب مع انفعالاته. فالفنان فى حاجه دائماً إلى ملاحظه الطبيعه والكشف عن إيقاعات جديدة للوصول إلى علاقات جمالية لم تكن فى الحسبان لضمان أصالة فنه، ويستحيل لأى عمل فنى الظهور من دون تصميم وتخطيط مسبق. والتصميم كعلم له جوانبه التشكيلية والوظيفية، تتخذ دائماً شكل ومضمون يعبر عن روح الفنان وروح عصره." ويمكن تعريفه

2. تعريف الطالب بالعلاقات المنظمة لعمل تكوين ناجح بأنواعه فى اللوحة التصويرية.

3. تحقيق الترابط وتوضيح العلاقة بين الجانب البنائى للعمل الفنى التصويرى وأسس التصميم.

حدود البحث :

يقصر تطبيق البحث على :

#### حدود موضوعية :

تحقيق علاقة تكاملية بين أسس التصميم و بنائيات لوحة التصوير كمدخل لتصميم برنامج تدريبي لطلاب قسم التربية الفنية ، وتنفيذ أعمال فنية فى مجال التصوير .

حدود بشرية :

تشتمل عينة البحث على عدد ( 14 ) طالب وطالبة من الطلاب المقبلين بوحدة رعاية الموهوبين فنيا بالكلية. وتتضمن عينة طلابية متنوعة من طلاب الفرقة الثانية والثالثة والرابعة، وذلك على خلفية استيفاء دراسة مقرر أسس التصميم بالفرقة الدراسية الأولى.

حدود مكانية :

يتم تطبيق المقابلات الخاصة بالبرنامج التدريبي ومراحل التجربة التطبيقية فى وحدة رعاية الموهوبين فنيا بقسم التربية الفنية بكلية التربية النوعية، جامعة طنطا.

حدود زمانية :

تنفيذ برنامج تدريبي للطلاب عينة البحث فى العام الدراسى (

2020م - 2021م ) .

إجراءات البحث : تنقسم إجراءات البحث إلى قسمين :

#### أولاً: الإطار النظري :

ويتناول : أهمية الأسس التصميمية فى بناء لوحة التصوير- عناصر العمل التشكيلية - النظام البنائى لتصميم العمل - الأسس الجمالية للعمل الفنى - مرحلة التخطيط فى لوحة التصوير- بناء العلاقات فى العمل الفنى - الشكل و اللون فى العمل الفنى - تحقيق التوازن من خلال اللون .

#### ثانياً: الإطار التطبيقي :

و فيه يتم تنفيذ تجربة تطبيقية طلابية( قبلية و بعدية ) و إجراء دراسة إحصائية للأعمال الفنية ناتج التجريبتين لقياس مدى تحقق فروض البحث .

#### منهج البحث :

يعتمد البحث على المنهج الوصفى من خلال عرض مفاهيم تصميمية خاصة ببناء العمل الفنى، و أهم العناصر و العلاقات المنظمة لها، والمنهج التحليلى من خلال :

الخط Line:

الخط عنصر تشكيلي له إمكانيات عديده، ولا يكاد أى عمل فنى يخلو منه مع اختلاف وظائفه؛ " فالخط يحيط بمساحات معينه أو أشكال فيكون أداة تحديد، ويحدد الحركة أو الإتجاه وامتداد الفراغ فيدفع بالعين لأعلى أو يدفعها لأسفل أو لإتجاهات أخرى، وقد يكون مستقيم أو منحنى أو منكسر "(إسماعيل شوقى، 2001، 144).

وللخط دلالات مهمه داخل العمل الفنى؛ " فالخط الأفقى يعطى الإحساس بالثبات والراحة والهدوء والإستقرار وهو يرتبط فى إدراكنا بالأرض، وهو وسيله لتقدير مدى بُعد الأشكال أو قربها من عين المشاهد. الخط الرأسى فى العمل الفنى رمز للقوى الناميه والرفعه والسمو " (إسماعيل شوقى، 2001، 147). أما التقاء الخطوط الأفقية مع الخطوط الرأسية يعمل على الإحساس بالتوازن نتيجة لقاء قوتين فى اتجاهين متعارضين، ويعطى الخط المائل ف العموم إحساس بالتوتر والترقب، صعود أو هبوط. وتمتاز التكوينات ذات الخطوط المنحنيه أو الحلزونية بالرقه والوداعه.

الشكل Shape:

" يُعرف الشكل فى ضوء نظرية النظم بأنه نظام متكامل، يتخذ هويته نتيجة لفاعلية العلاقة بين العناصر المكونه له "(إيهاب الصيفى، 2006، 133). ويعتبر الشكل العنصر المسطح الأولى ذى البعدين الأكثر تركيباً من النقطة والخط، ويمكن تلخيص أنواع الأشكال فى فئتين كبيرتين هما : " الأشكال العضوية و الأشكال الهندسية، ومعظم الأشكال المألوفه فى الطبيعة هى أشكال عضوية ناعمة وهادئه ذات حدود منحنيه وغير منتظمه "(شاكربعد الحميد، 2008، 123)

الحجم Size:

الحجم يعنى الأشكال المجسمه (ذات الثلاث أبعاد)، " وهى بيان لحركة المساحه المستوية لتشكّل حجم له طول وعرض وارتفاع "(إسماعيل شوقى، 2001، 170). و قد تكون الحجم فى العمل الفنى مصممة أو مفرغة أو شفافة، مصقولة أو ذات ملامس متباينه، وكلها كيفيات يحددها الفنان بما يتناسب مع موضوع العمل أو الإحساس الذى يود نقله للمتلقى.

الضوء والظل Light & Shadow:

الضوء هو العنصر الإيجابى نتيجة سقوط الضوء على الشكل المجسم، أما الظلال فهى المقابل السلبى فى تلك المناطق التى لم تسقط عليها الأشعه المباشرة للمصدر الضوئى. يوحى الضوء فى العمل الفنى بالحقيقة والصراحه والصدق والنقاء

على أنه نشاط إبداعى عباره عن مجموعة من المهارات العقلية تصحبها حساسية عالية، من شأنها أن تسهم فى تهيئة مناخ مناسب لتخيل أو تصور الشكل المبتكر، وتتم تلك المهارات من خلال عملية تنظيم المفردات الخطية والمساحات والكتل والفراغ بشكل يصنع نسق مرئى "(نظيره الفخرانى، 2003، 30).

ويُعد امتلاك كامل الأدوات المعرفية خطوه هامه للطالب الموهوب، لأن صياغة الشكل العام (التكوين) فى أى عمل فنى، وبشكل خاص فى لوحة التصوير، يضمن له إنتاج لوحة مميزة ذات تأثير يستميل المشاهد لتذوقها والتفاعل معها. وهناك خطوات منظمه ومحدده ينتهجها الطالب لتحقيق جوانب معينه تخص البعد البنائى المادى لتصميم العمل الفنى،

وتنقسم تلك الجوانب إلى ما يلى :

1. عناصر العمل التشكيلية
2. الأسس الإنشائية لتصميم العمل
3. الأسس الجمالية للعمل الفنى

وفيما يلى سوف يتم تناول النقاط السابقة بالتفصيل وتوضيح أثرها على لوحة التصوير.

1 - عناصر العمل التشكيلية

" هى مفردات لغة الشكل التى يستخدمها الفنان، وسميت كذلك نسبة لمرونتها فى اتخاذ أى هيئه، وقابليتها للإندماج والتآلف والتوحد مع بعضها لتكوين الشكل الكلى للعمل الفنى "(إسماعيل شوقى، 2007، 38). وتتمثل عناصر التصميم فى ( النقطة- الخط- الشكل- الحجم- الضوء والظل- الملمس- اللون- الفراغ ). و بقدر وعى الفنان وارتفاع قدرته الإدراكية لماهية تلك العناصر ومدلولاتها النفسية والجمالية، (وهو ما تم صقله لدى الطلاب الموهوبين فى أول لقاء بهم من خلال البرنامج) فإنه يستطيع تحقيق أكبر قدر من الإتساق بين الهيئات والأشكال لعمل أفضل تكوين للوحة التصوير أو استخدام تلك العناصر فى إضافة معالجات سطحية ملمسية مميزه لعناصر العمل.

النقطة point:

هى أبسط عناصر التصميم وليس لها أبعاد من الناحية الهندسية. لا تنحصر النقطة فى الشكل الدائرى ولكنها تتمثل فى كل ما هو دقيق الحجم سواء كان دائرى أو مثلث أو مربع أو نجى أو حتى شكل أميبى غير محدد. و تختلف الحلول الجمالية للنقطة فى لوحة التصوير، باختلاف كل من ( النوع – المساحة – اللون – الدرجة السطحية – الشكل الخارجى – وضعها على السطح – التنظيم أو المسافات بينها ).

الأخضر بالحدائق والحقول ومعنى النعيم والجنه فهو لون مريح للأعصاب كذلك الأزرق لارتباطه بالسماء والماء، والأصفر بالضوء وكان رمزاً لإله الشمس عند المصريين القدماء.



شكل (1) دائرة الألوان

### الفراغ Space:

الفراغ هو الوسط الذي تحدث فيه حركة الأجسام، فأى جسم يُدرك فهو يشغل حيز من الفراغ، وحركة الجسم دليل آخر يؤكد وجود الفراغ الذي ينتقل خلاله ذلك الجسم. " والفراغ منطقه أو مدى مسطح أو ذات حجم، ويطلق على الحيز الغير محصور، أما الحيز المحصور فيعبر عن الشكل، وكلاهما متلازمان وبينهما علاقة قوية ومتكاملان " (Poaker, Ston, Kaufman, 1976). لا يقل الفراغ أهمية أبداً عن أى عنصر داخل العمل الفنى، " ويمكننا اعتبار التناسب بين الكتلة والفراغ فى أى عمل، هو العمل نفسه " (محيى الدين طالو، 1986 ، 27)، وهو يقوى ويعزز الإحساس بالحركة واتجاهاتها.

### 2-النظام البنائى لتصميم العمل

هو الأسلوب الذى يتم من خلاله ترتيب العناصر والمفردات فى علاقات تخدم بعضها البعض، وتحقق بعض القيم التشكيلية التى تُثرى العمل و تبدو كوحدة كلية تمثل نظاماً مميزاً ومختلفاً فى كل تجربة.

أما أهم الأسس التى يجب مراعاتها أثناء عملية التنظيم : الشكل والأرضية؛ هما أساس علاقات التركيب والإنشاء فى التكوين، حيث يمثل الشكل العنصر الإيجابى والأرضية هى العنصر السلبى لكنها تمثل المحيط الملائم الذى يتناسب مع الشكل ويؤكد. وكلاهما يكمل الآخر ويعتبران كل متكامل. التوافق والتباين؛ هما قيمتان ضروريتان لإدراك الفروق بين الأشكال والخطوط والدرجات اللونية فى العمل الفنى. " لو اعتبرنا أن التوافق هو الإنتقال بين الأبيض والأسود خلال ما بينهما من درجات رمادية، فإن التباين يعنى استخدام الأبيض والأسود بشكل متجاور " (إسماعيل شوقى، 2001 ، 220).

والتفاؤل، أما الظل فيوحى بالخيال والغموض والرهبه والخوف. أنهم وظائف الضوء والظل فى العمل الفنى تحقيق سياده للعنصر الأساسى، تحقيق العمق والبروز، التأكيد على التأثير الدرامى للعمل، تحقيق الإتزان.

### الملمس Texture:

يُعرف قاموس " وبستر " الملمس على أنه المظهر الخارجى المميز لأسطح المواد المختلفه، والذى ينشأ عن ترتيب جزيئاتها بنسق معين. " والإحساس باللمس يكون إما عن طريق حاسة اللمس فى حال الملامس الحقيقيه، أو بإدراك العقل عن طريق الرؤية البصرية، فإحساس العقل بالقيم السطحية وتخيلاها ظاهرة يُطلق عليها المعادل البصرى للإحساس اللمسى " (Francis, Henry, 1984, 17). والملمس أحد أهم العناصر التشكيلية التى يمكن للفنان استخدامها لإضافة قيم جمالية تميز عمله الفنى ليس فقط من الناحية الظاهرية لمظهر عناصر العمل الفنى، لكن هو وسيله أيضا للتعبير عن مضمون يضيف قيم ذات بُعد معنوى، فملمس لألوان الزيتية يختلف عن ألوان الباستيل أو خامة الفحم، كذلك يختلف استخدام فرشاة الرسم كأداة عن السكين للدلالة على إبحاث الحركة والسمك الحقيقى للون. فضلا عن إمكانية استخدام خامات حقيقية لتحقيق ملمس حقيقى فى اللوحه.

### اللون Color:

اللون عنصر بصرى له قيمته الخاصة فى إظهار عناصر العمل الفنى، وهو تأثير فيسيولوجى ناتج عن شبكية العين، له مستويان محددان: " أولهما المستوى الإدراكى، حيث يتم إدراكه عن طريق معلومات معينه، وثانيهما المستوى الإنفعالى وذلك بإثارة الجوانب النفسية المرتبطة باللون، مما يؤدى إلى خلق الأمزجه والمشاعر " (أحمد رفقى، 1998 ، 87). ولسهولة دراسة الألوان ابتكر العلماء طريقة لترتيبها خلال دوائر أشهرها دائرة " يوهانز آيتن "، يمكن من خلالها استيضاح إثنى عشر لوناً ما بين ألوان أساسية، وألوان ثانوية، وألوان وسطية أو ثلاثية، يمكن تمييز الألوان الساخنه والبارده بوضوح، كما يمكن تحديد الألوان المتوافقه والمتباينه بسهولة.

واللون مثير بصرى يعمل معنى مرتبط بفكر ووجدان المتلقى للعمل بناء على خبراته البصريه السابقة، وميوله وثقافته المتأثرة ببيئته، يمكن الإفاده من تلك المدلولات داخل العمل الفنى، فعلى الأغلب يربط الناس الأسود بالحزن والخوف، والأبيض بالنقاء والطهاره، الأحمر يرتبط بالحراره والدفئ والخطر أحياناً، أما

### الوحده

مهما بلغت دقة تفاصيل العمل الفني، فإنه لا يكتسب قيمته الجمالية الكاملة بدون تحقيق الوحدة التي تربط بين أجزائه بعضها البعض فيصبح كلاً متماسكاً. وتأتى نتيجته للإحساس بالكمال المُنبعث من الإتساق بين أجزاء العمل. يحقق الفنان وحدة العمل حينما ينجح فى خلق تلك العلاقة العضوية بين أجزائه.

### التناسب

" يُعرف قاموس " ويبسترز كولجيت " التناسب على أنه العلاقة فى الحجم، والكم أو الدرجة بين شيء وآخر " (روبرت سكوت، 1980، 59). و فى حال استخدام مبدأ النسبة فى تصميم العمل، فإن لها تأثير جمالى واضح عند المتلقى نتيجة الإحساس بالإنشائية الرياضية الهندسية، وخصوصاً عندما تخدم الضرورات الوظيفية فى العمل، والأكثر جاذبية أن يتم تغطية الجانبين الإنشائي الوظيفي والتعبيري معا. " ويعتبر نجاح العمل الفني قائم على ما أسماه هربرت ريد القوى التنظيمية، والتي قد حددها فى ثلاث: ( القدرة البنائية - القدرة على الملاحظة الإنتقائية - الرؤية الشاملة ) " (Read, 1967, 233).

كذلك فإن التناسب العددي بين عناصر اللوحة الفراغ فيها وما ينشأ عنه من دلالات رياضية، تعطى تكامل واتساق بين العلاقات التنظيمية والإنشائية للأشكال والخطوط والمساحات فى لتكوين. فضلا عن أن التناسبات العددية تعكس بشكل واضح طاقات الشكل التى تتفق مع الهدف من استخدامه، فهى معادل عقلى للطاقة الحسية وأداة من أدوات تحقيقها" (ياسر فضل، 2005، 83، 82).

### قاعدة القطاع الذهبى

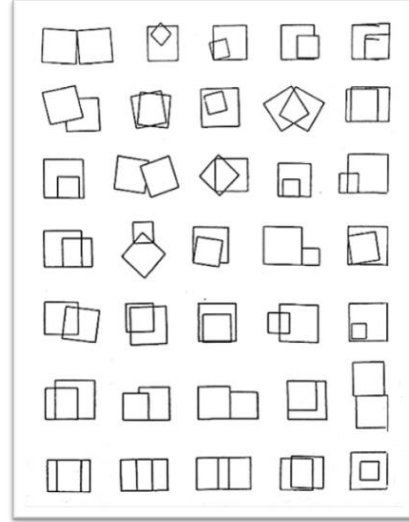
النسبه عبارته عن علاقة بين شئين غالبا ما يكونون متطابقين، بينما التناسب هو علاقة بين ثلاثة أو أكثر، ويرى العديد من النقاد أن التناسب يستدعى من المُشاهد التأمل والإثارة عكس التماثل الذى يدعو للملل نوعاً ما لكونه متوقع ومعروف. والنسبة الذهبية هى علاقة رياضية فريدة مصدرها الطبيعة متمثل فى الإنسان والحيوان والرخويات والنباتات...؛ عبارته عن رقمان (a) و (b)، نسبة مجموعهما (b+a) مقسومة على الرقم الأكبر (a) تساوى نسبة الرقم الأكبر مقسوماً على الرقم الأصغر (b/a)، وهى حوالى (1.618)، ويمثلها الحرف اليونانى فاي (φ)

(<https://library.scotch.wa.edu.au/fibonacci/TheGoldenRatio>, 18, ) (November, 2021).

محورالنظام التصميمى للعمل؛لابدأن يتخذ التكوين داخل العمل تخطيط تصميمى ذات نظام رأسى، أفقى، مائل.

### الأسس الإنشائية لتصميم العمل

هى الأسس المحدده للعلاقات التى تربط بين عناصر العمل. كعلاقة التماس، التجاور، التراكب، التقاطع، التضايف، الشفافية.



شكل (1) نموذج لأنماط إنشائية مختلفة

### الأسس الجمالية للعمل الفني

ترتبط القيمة الجمالية للعناصر بوضعها على مسطح العمل الفني، و نظم العلاقات التى تجمعها ومدى تحقيقها للقيم الجمالية المتمثلة فيما يلى بما يخدم الرسالة الفكرية للعمل:

### الإيقاع

الإيقاع بصوره المتعدده هو ما يوحى بالقانون الدورى لأوجه الحياة، وإدراكه داخل العمل الفني بشكل يجمع بين الوحدة والتغيير هو السبب وراء الشعور بالحركة. وهو بهذا ينقل اللوحة من السكون والملل إلى الديناميكية والتنوع. يتحقق ببساطة من خلال عملية تكرار لعناصر العمل وفق نظام يحدده الفنان يتحكم فيه بانتظام العناصر من عدمه، كذلك يتحكم فى رتبة التوزيع أو عشوائيته.

### الانزان

من أساسيات العمل الفني أن ينقل الفنان المشاهد من خلاله للإستقرار والشعور بالانزان لأنه يُعد من أسس الحياة، وهو حاله تتعادل فيها القوى المتضاده يمكن تحقيقها من خلال تنظيم العلاقات بين عناصر العمل من خطوط وأشكال وألوان وملامس.

يقوم فيها الفنان بدراسة عناصر بنائه الفني. " و يعتمد بناء اللوحة و الشكل العام لها على اتجاهات الخطوط ، فالتكوين هو التوزيع الرياضي المحسوب للعناصر داخل إطار اللوحة ، و يتم بواسطة الأشكال المرسومة و هي التي تحدد الخطوط " (صبحى الشارونى، 1998، 31)، فتلعب الخطوط دورا أساسيا في تحديد العناصر و الأشكال و تحقيق الإحساس بالكتلة.

و المنظور في المرحلة الأولى لبناء التكوين و الذي يعرف بأنه "الكيان الكلى المنظم أو المعقد الذي يضم تجميعا لأشياء أو أجزاء تتكون من وحدة متكاملة ، و هو الكل المركب من مجموعة عناصر لها وظائف بينها علاقات متبادلة شبكية تتم ضمن قوانين (إسماعيل شوقى، 2007، 185).



شكل (4- أ) شكل (4- ب)

ليوناردو دافنشي: دراسات تحضيرية للوحة

العشاء الأخير (1495-1494) - حبر على ورق 266م×214مم  
المكتبة الملكية - المملكة المتحدة



شكل (5- ب)

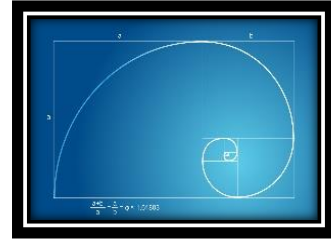
شكل (5- أ)

هنري ماتيس : رسوم تحضيرية لجدارية الرقصة - رصاص على ورق  
" (ساره مبروك، 2021، 80).



شكل (6) احد مراحل الرسوم التحضيرية للوحة الجيرنيكا".

و تعرف الرسوم التحضيرية بأنها : " رسم أولي تقريبي لا يشترط اكتماله، يتمكن من خلالها الفنان من مراجعة الشكل المراد تنفيذه و التأكد من أن هذا الرسم يمثل تصور الفنان للعمل الفني النهائى، و يأتي هذا الرسم إما بالدراسة المباشرة للعنصر محل الدراسة، أو اعتمادا على فكره من خيال الفنان نفسه و في كل



شكل (1) يوضح مقدار النسبة الذهبية ورمزها الرياضى  
ومصدرها من الطبيعة (مخارة نوتيلوس)

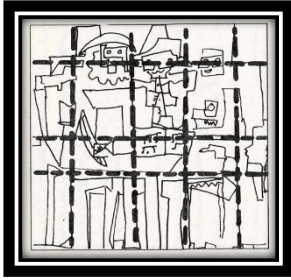
من خلال الشكل السابق يمثل مركز الحلزون نقطة السيادة الأمثل فى العمل الفني، حيث أنه لكل عمل فنى محور أو شكل غالب أو فكره سائده يتم ابرازها عن طريق تمييزها بطرق عدة، كاختلاف اللون أو الحجم أو الملمس على سبيل المثال لتجذب المشاهد ويشعر بسيادتها عند هذه النقطة تحديدا والتي يتحقق عندها التباين بين مساحات الأشكال والحجوم أو قيم اللون، وكذلك يتحقق الإلتزان الأمثل للعمل.

#### مرحلة التخطيط في لوحة التصوير :

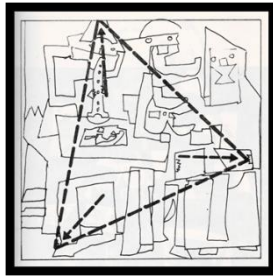
" إذا كان المضمون هو جوهر الرؤية الفنية ، فإن الفن ذاته ، يتجسد في الشكل و ذلك الشكل يبنى على تنظيم العلاقات ، الإيقاع و التناسب و التباين بين العناصر الآلية في صياغات كلية بين الشكل في مجموعه كمنبى و المضمون كمعنى " (فاروق بسيونى، 1995، 30) ، و يجب تنظيم البناء التصويري للعمل من خلال تخطيطات أولية تساعد الفنان في إيجاد الشكل النهائي للوحته من خلال ترتيب و بناء الأشكال العشوائية في التخطيط الأولي للوحة.

حيث تعد الرسوم التحضيرية للعمل الفني بمثابة مرحلة تمهيدية للوصول إلى بناء اللوحة و تنظيم الأشكال في مساحة التكوين ،





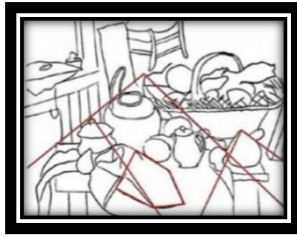
شكل (7- ب)



شكل (7- أ)



شكل (9)



شكل (8)

بول سيزان : طاولة المطبخ ، 1888.

زيت على قماش" (Sharma, Gupta, 2017,112).

### الشكل و اللون في العمل الفني:

يتكون العمل الفني من الشكل واللون، و بينما يعبر الشكل عن الهيئة الخارجية لعناصر العمل الفني فإن اللون هو الخاصية الخارجية للأشكال المحسوسة، و التي تساعد على إبراز الخواص الطبيعية و الملمس السطحي لهذه الأشكال، و يكتمل به ثراء الأشكال .

" و ثمة خصائص أخرى ثانوية معينة و هي التي تنشأ عن ارتباط شكلين أو أكثر مع بعضها، فهي أشكال داخل أشكال إذا صح التعبير، فالإتزان والتماثل والإيقاع جميعها خصائص من هذا النوع، و الغرض مها التعبير عن الاستاتيكية والديناميكية، السلبية أو الإيجابية في الأشكال المرتبطة بعضها ببعض الآخر، والتكوين هو المحصلة النهائية لجميع هذه لخصائص الثانوية بما في ذلك اللون، و الغرض من التكوين هو تنظيم جميع العناصر التي تكون العمل الفني تنظيمًا متسقًا لمتعا للحواس، وإذا كان العمل الفني يتطلب خلق إحساس بالحيز، ففيهذه الحالة ينبغي أن تتضافر جميع هذه الخصائص لخلق هذا الإحساس " (هربرت ريد، 2002، 25).

و تختلف قيم اللون فتشبه في ذلك القيم المختلفة التي للإحساسات المتنوعة، بسبب اختلاف إثارته للحواس و ما للألوان من تأثير فسيولوجي على الإنسان فاللون الأحمر يختلف عن اللون الأخضر و الأخضر عن البنفسجي فكل من هذه الألوان عملية

الحالات فإن الدراسة التحضيرية إن لم تكن قوية من الناحية التشريحية، و المنظورية فإن ما يبني عليها بعد ذلك أيضا بالتعبية يكون غير صحيح " (ساره مبروك، 2021 ، 74). مثال ذلك الأشكال (4-أ) (4-ب) وتوضح دراسات التحضيرية للوحة العشاء الاخير للفنان ليوناردو دافنشي والشكل (5- أ) ، (5- ب) وتوضح الرسوم التحضيرية لجدارية الرقصة للفنان هنري ماتيس ، والشكل (6) ويوضح احدي مراحل الرسوم التحضيرية للوحة الجيرنيكا للفنان بابلو بيكاسو.

### بناء العلاقات في العمل الفني:

" إن الخطوة الأولى في دراسة أي عمل فني تبدأ بالكشف عن العلاقات الشكلية و الصورية، إذ تحدد الصور بمقابلتها بصور أخرى ، و بفضل تحليل الصورة إلى عناصرها المميزة ووضعها في علاقة تقابل بين عنصرين من نفس العمل ، يمكن التوصل إلى عدد المحاور التي تألفت في مجموعات و تصبح ممثلة الخصائص المميزة للعمل " (محسن عطيه، 2000 ، 229).

" و أوضحت مدرسة الجشطالت أن لغة الشكل المرئي تحمل إلى جانب واقعها البنائي بعدا إدراكيا ، يتمثل في مدلولاتها الرمزية والمعرفية ، و أن العمل الفني في ضوء ذلك يدرك كوحدة واحدة " (عبله حنفي، 2004 ، 44).

، حيث تتضافر كل العناصر المكونة لهذه الوحدة و تنتظم في علاقات تشكيلية تترايط و تخدم بعضها البعض لتحقيق الشكل العام ؛ كالإيقاع و الاتزان و الترابط و الحركة و الانسجام ، و غيرها من العلاقات ، فيتخذ كل عمل فني خصائصه بناء على تنظيم عناصره في إطار معين .

ويتضح في الشكلين (7- أ) و (7- ب) معالجات تحضيرية للفنان بابلو بيكاسو (Pablo Picasso 1881-1973) قام فيها الفنان معالجات تركيبية مجردة لعناصر التكوين في لوحة:

( الموسيقيين الثلاثة )، في الشكل (7-أ) صنع مثلث مائل غير مستقر لتأكيد حالة الديناميكية و التوتر في التكوين، و في الشكل (7-ب) قام الفنان بتقسيم المساحة لخطوط أفقية و رأسية متعامدة ثم أضاف إليها التفاصيل الموحية بالحركة و الحيوية الإيهامية للعناصر" (فاروق بسيوني، 1995، 109، 108).

وفي الشكل رقم (8) تخطيط لمساحة التكوين في لوحة الفنان بول سيزان (Paul Cezanne 1839- 1906) من خلال تخطيطات تنظم عناصر التكوين في أشكال هرمية متقاطعة .



ثانيا : تنظيم و صياغة محتوى البرنامج :

يتناول الجانب النظرى- الجانب التطبيقي

ثالثا : إختيار الوسائل التعليمية و الأنشطة :

تتضمن الوسائل التعليمية :

- أعمال فنية
- أعمال فنية و صور لأعمال
- صور و نماذج.

**رابعا : طرق التدريس :**

هناك عدة أنواع من طرق التدريس، و كل طريقة منها تتناسب مع الغايات التي يهدف المعلم لتحقيقها، فإيجاد طريقة التدريس الأفضل يساهم في توليد النشاطات الذاتية من خلال إعطاء المتعلم المهام التي تساعده في اكتساب المهارات والمعلومات و الإتجاهات المطلوبة للوصول للمعلومة و توسيع دائرة الإستفادة للمتعلم .  
تحدد طرق التدريس تبعاً لكل لقاء و كل موقف تعليمي ومنها ( طريقة البيان العلمي - الحوار و المناقشة - العصف الذهني )

**و فيما يلي البرنامج التدريسي موزع على مجموعة لقاءات :**

**الأول : التجربة القبلية :**

تم فيها التعرف على المستوى المبدئى للطلاب من خلال رؤية أعمال سابقه لهم.

**الثانى :التجربة البعدية :**

و هي محتوى البرنامج موزعا على عدة مقابلات: وتنقسم إلى :

- مقابلات تعليمية
- مقابلات تنفيذية عملية

**أولا : المقابلات التعليمية :**

**المقابلة الأولى :**

محاضرة تدريبية ألقاها أستاذ التصميم على طلاب الوحدة وتضمنت:  
- التعريف بعناصر التصميم، ماهيتها وأنواعها وكيف يمكن توظيفها والإفاده منها فى اللوحة اللوحة التصويرية.  
- التركيز على عنصر الشكل بأنواعه وكيف يتم اختيار مجموعة أشكال يجوز الدمج بينها فى تكوين متناغم متزن يحقق وحدة الموضوع.  
- الإشارة إلى أنواع الإيقاع المختلفة وتوضيح أهمية تواجد إحداها على الأقل فى اللوحة التصويرية.  
- التعريف بماهية التناسب واستخدام قاعدة القطاع الذهبى فى اللوحة التصويرية، والإشارة إلى مبدأ السيادة وكيفية تطبيقه وطرق إبراز عنصر السيادة فى اللوحة التصويرية.

أحد النماذج التي تم عرضها على الطلاب توضح مكان تواجد

عنصر السيادة فى اللوحة التصويرية

عصبية خاصة و تأثير مختلف، ولا تشمل أهمية اللون على قيمته فقط و لكن كذلك على درجة نضوجه و حدود الحيز الذي يشغله. و برغم ما قدمه العلماء من دراسات في هذا المجال قد ساعدت على دراسة التوافق و الانسجام اللوني و ساعدت الفنان لعمل توليفات متجانسة من خلال تنظيم معين، إلا أن التجربة اللونية لا تخضع للقواعد رياضية بقدر ما يكون للفنان الدور الأكبر في تناول و عرض خبرته الجمالية بما يتطلبه من مهارة فى التوليف والربط بين الجزء والكل وتمكنه من التعبير باللون .

**تحقيق التوازن من خلال اللون :**

يلعب اللون دورا هاما في تحقيق الأسس الجمالية في العمل الفني، حيث أن الفنان يستطيع ان يحقق التوازن، ذلك أن "تكرار اللون الواحد في مساحات متعددة داخل الخطة اللونية، ( أو حتى تكرار قيمته )، يعطي العين القدرة على التنقل ما بين الألوان بسهولة ، و يجعلها تحس بالترابط ، أي بالموازنة ما بين الفاتح والداكن" (شكرى عبد الوهاب، 2008، 131). كما أن تديد اللون في مساحة اللوحة، مع اهتمام الفنان بتدرج قيمة اللون، أو شدته ، لجانب استخدام الالوان المتكاملة؛ كل هذا كاف لتحقيق هذا التوازن، كما أن للون طاقة ديناميكية يستطيع الفنان أن يشعر بها المتلقي، من خلال الإيقاع اللوني في العمل، "فمثلا يوحى استخدام الألوان المكمل أو المتتامه بالحركة البطيئة، أما الألوان المتباينة فتوحى بالحركة السريعة" (شكرى عبد الوهاب، 2008، 135).

**ثانيا : الإطار التطبيقي :**

**التجربة التطبيقية :**

تعتمد التجربة على إجراء قياس قبلى لأعمال الطلاب و قياس بعدى بعد طرح برنامج تدريسي قائم على تنمية الفكر البنائى للوحة التصوير بواسطة التصميم :

**إجراءات البحث :**

**1- عينة الدراسة :**

تتكون من عينة طلابية ( 14 طالب و طالبة ) من طلاب وحدة رعاية الموهوبين من الفرق الأربعة بقسم التربية الفنية بكلية التربية النوعية، جامعة طنطا، تم عمل قياس قبلي على العينة قبل التنفيذ البرنامج التدريسي ، ثم إجراء قياس بعدى للتجربة الفنية بعد تطبيق البرنامج التدريسي.

**2- إعداد و تنظيم البرنامج :**

**أولا : تحديد أهداف البرنامج : يهدف البحث إلى :**

تنمية الجانب البنائى في لوحة التصوير بواسطة التصميم من خلال برنامج تدريبي لعدد من الطلاب الموهوبين في قسم التربية الفنية.



شكل (15)

أحد النماذج التي تم عرضها على الطلاب توضح مكان تواجد عنصر السيادة في اللوحة التصويرية

### المقابلة الثانية: محاضرة تدريبية ألقاها أستاذ التصوير على طلاب الوحدة، و تضمنت:

حيث تم عرض مجموعة من أعمال الفنانين المصريين (باور بوينت) ومنهم:

- الفنان حسين بيكار
- الفنان محمود سعيد
- الفنانة زينب السجيني
- الفنان سيد سعد الدين

تم مناقشة و تحليل الأعمال الفنية خلال المحاضرة م حيث البناء الفني للوحة ، توزيع الشكل و الأرضية ، علاقة العناصر ببعضها البعض من خلال مفاهيم أسس التصميم (السابق عرضها عليهم في المقابلة الأولى)، توظيف اللون في التكوين .

و قد تفاعل الطلاب مع العرض و أدركوا فروق الأساليب الواضحة و المميزة لكل فنان و قاموا بالمشاركة في نهاية المحاضرة في تحليل الاعمال من خلال عمل رسم تخطيطي كروكي لتوزيع الأشكال و العناصر و تحليل المساحة في العمل الفني بناء علي علاقة الشكل بالأرضية وعلاقة العناصر ببعضها البعض.

اعتمد البحث الحالي في التحقق من صدق بطاقة تقييم الأعمال الفنية ناتج التجربة التطبيقية:

#### (أ)- صدق المحتوى (validity content):

للتأكد من صدق المحتوى تم عرض بطاقة تقييم الأعمال الفنية في صورته الأولية علي عدد من السادة المتخصصين، وذلك للتعرف علي آرائهم في بطاقة التقييم من حيث الصياغة العلمية للمؤشرات، تسلسل المؤشرات، ارتباط البنود بالأهداف، وقد قامت الباحثة بإجراء التعديلات المشار إليها علي صياغة بعض العبارات، وبذلك يكون قد خضع لصدق المحتوى وبذلك أصبح مكون من (8) مؤشرات موزعة علي محورين:



شكل (11)



شكل (10)



شكل (12)

مجموعة (1) - نماذج تم عرضها على الطلاب لنظم مختلفة من الإيقاع في الطبيعة



شكل (13)

نموذج تم عرضه على الطلاب يوضح الإيقاع الحر تنوع المظهر السطحي للعناصر



شكل (14)

مجموعة (3) - نموذج تم عرضه على الطلاب توضح الإيقاع واتزان التكوين

4. مدي تحقيق النسبة والتناسب بين الكتلة والفراغ

#### المحور الثاني: الجوانب الجمالية في البناء الفني وتضمن (4) عبارات.

1. مدي تحقيق الإيقاع في البناء الفني

2. مدي تحقيق الاتزان في البناء الفني

3. مدي تحقيق الوحدة والترابط في البناء الفني

4. مدي تحقيق التناسق اللوني في البناء الفني

وقد استخدم ميزان تقدير ليكرت خماسي المستويات بحيث تعطي الاجابة (1، 2، 3، 4، 5) وكانت درجة المحور الأول (20) درجة، والمحور الثاني (20) درجة، وكانت الدرجة الكلية للاستبيان (40) درجة.

(ب) - الصدق باستخدام الاتساق الداخلي بين الدرجة الكلية لكل محور والدرجة الكلية لبطاقة تقييم الأعمال الفنية ناتج التجربة التطبيقية: تم حساب الصدق باستخدام الاتساق الداخلي وذلك بحساب معامل ارتباط بيرسون بين الدرجة الكلية لكل محور والدرجة الكلية لبطاقة تقييم الأعمال الفنية ناتج التجربة التطبيقية ، والجدول التالي يوضح ذلك:

جدول(3): قيم معاملات الارتباط بين درجة كل محور ودرجة لبطاقة تقييم الأعمال الفنية ناتج التجربة التطبيقية

الارتباط	المحور
0.806*	الجوانب الإنشائية والبنائية في اللوحة التصويرية
0,812**	الجوانب الجمالية في البناء الفني

\*\*دالة عند مستوي (0.01)\*دالة عند مستوي (0.05)

يتضح من جدول (3) أن معاملات الارتباط كلها دالة عند مستوي (0.01) لاقترابها من الواحد الصحيح، ومن ثم يمكن القول أن هناك اتساق داخليا بين المحاور المكونة لبطاقة تقييم الأعمال الفنية ناتج التجربة التطبيقية ، كما انه يقاس بالفعل ما وضع لقياسه، مما يدل علي صدق وتجانس محاور بطاقة تقييم الأعمال الفنية ناتج التجربة التطبيقية.

(ج) ثبات بطاقة تقييم الأعمال الفنية ناتج التجربة التطبيقية

تم حساب الثبات عن طريق معامل ألفا كرونباخ Alpha Cronbach

جدول(4): قيم معامل الثبات لمحاور بطاقة تقييم الأعمال الفنية ناتج التجربة التطبيقية

معامل ألفا	المحور
0.823**	الجوانب الإنشائية والبنائية في اللوحة التصويرية
0.813**	الجوانب الجمالية في البناء الفني
0.818**	ثبات بطاقة تقييم الأعمال الفنية ناتج التجربة التطبيقية (ككل)

#### المحور الأول: الجوانب الإنشائية والبنائية في اللوحة التصويرية وتضمن (4) عبارات.

#### المحور الثاني: الجوانب الجمالية في البناء الفني وتضمن (4) عبارات.

وقد استخدم ميزان تقدير ليكرت ثلاثي المستويات بحيث تعطي الاجابة مناسب (ثلاث درجات)، مناسب إلي حد ما (درجتان)، غير مناسب (درجة)، وكانت درجة المحور الأول (12) درجة، والمحور الثاني (12) درجة، وكانت الدرجة الكلية للاستبيان (24) درجة، ويوضح الجدول التالي معامل الاتفاق علي بطاقة تقييم الأعمال الفنية.

جدول (1) معامل اتفاق المحكمين علي صدق محتوى بطاقة تقييم الأعمال الفنية ناتج التجربة التطبيقية

بنود التحكيم	عدد مرات الاتفاق	عدد مرات عدم الاتفاق	معامل الاتفاق
الصياغة اللغوية الصحيحة للبنود	7	0	100%
سهولة ووضوح البنود	6	1	85.71%
ملاءمة المحاور للهدف المحدد	7	0	100%
تناسب المحاور مع الهدف المعد من أجله	6	1	85.71%

استخدمت الباحثتان طريقة اتفاق المتخصصين البالغ عددهم (7) في حساب ثبات الملاحظين لتحديد بنود التحكيم وتم تحديد عدد مرات الاتفاق بين الملاحظين باستخدام معادلة كوبر Cooper: نسبة الاتفاق = (عدد مرات الاتفاق / (عدد مرات الاتفاق + عدد مرات عدم الاتفاق) ) × 100، وكانت نسبة الاتفاق تراوحت بين (85.71%، 100%)، وهي نسب اتفاق مقبولة.

وكانت علي النحو التالي:

استخدمت الباحثتان طريقة اتفاق المتخصصين البالغ عددهم (7) في حساب ثبات الملاحظين لتحديد بنود التحكيم وتم تحديد عدد مرات الاتفاق بين الملاحظين باستخدام معادلة كوبر Cooper: نسبة الاتفاق = (عدد مرات الاتفاق / (عدد مرات الاتفاق + عدد مرات عدم الاتفاق) ) × 100، وكانت نسبة الاتفاق تراوحت بين (71.42%، 100%)، وهي نسب اتفاق مقبولة.

وتم إجراء جميع التعديلات المشار إليها علي صياغة بعض العبارات وأصبحت علي النحو التالي:

#### المحور الأول: الجوانب الإنشائية والبنائية في اللوحة التصويرية وتضمن (4) عبارات.

1. مدي تنوع عناصر التكوين

2. مدي توظيف المحاور الإنشائية في تنظيم عناصر العمل.

3. مدي تحقيق علاقات بين عناصر العمل (تجاوز- تراكب- تماس)

والبعدي بطاقة تقييم الأعمال الفنية ناتج التجربة التطبيقية (ككل) وعند كل محور من محاورها.

أولاً: تحليل نتائج تطبيق بطاقة تقييم الأعمال الفنية ناتج التجربة التطبيقية (ككل) وعند كل محور من محاورها في التطبيقين القبلي والبعدي لدي موهوبي قسم التربية الفنية. قامت الباحثتان بحساب المتوسطات والانحرافات المعيارية لدرجات موهوبي قسم التربية الفنية في التطبيقين القبلي والبعدي لبطاقة تقييم الأعمال الفنية ناتج التجربة التطبيقية (ككل) وعند كل محور من محاورها، والجدول التالي يلخص هذه النتائج.

جدول (5) المتوسطات والانحرافات المعيارية لدرجات موهوبي قسم التربية الفنية في التطبيقين القبلي والبعدي لبطاقة تقييم الأعمال الفنية ناتج التجربة التطبيقية (ككل) وعند كل محور من محاورها

المحور	نوع الأداء	المتوسط	الانحراف المعياري
الجوانب الإنشائية والبنائية في اللوحة التصويرية	القبلي	5.07	1.00
	البعدي	16.57	3.03
الجوانب الجمالية في البناء الفني	القبلي	4.86	0.95
	البعدي	16.79	3.31
بطاقة تقييم الأعمال الفنية ناتج التجربة التطبيقية (ككل)	القبلي	9.93	1.33
	البعدي	33.36	4.75

يتضح من النتائج التي يلخصها الجدول السابق أن هناك تحسناً في الأداء البعدي؛ ويستدل علي ذلك من نتائج مقارنة المتوسطات والانحرافات المعيارية للتطبيقين القبلي والبعدي. تم تطبيق اختبار ويلكوكسون Wilcoxon Signed Rank Test الذي يسمي اختبار الرتب الإشاري وهومن الاختبارات اللابارامترية التي تستخدم كبديل لاختبار (ت) للعينتين المرتبطتين من البيانات وذلك في حالة عدم تحقيق شروط استخدام اختبار ت للقيم المرتبطة وذلك لصغر حجم العينة. والجدول التالي يلخص هذه النتائج.

نتبين من النتائج التي يلخصها الجدول السابق أن قيمة إحصائي "z" دالة عند مستوي (0.05)؛ مما يدل علي وجود فرق دال إحصائياً بين متوسطي رتب درجات موهوبي قسم التربية الفنية في التطبيقين القبلي والبعدي لبطاقة تقييم الأعمال الفنية ناتج التجربة التطبيقية (ككل) وعند كل محور من محاورها- لصالح الأداء البعدي، وبالتالي يمكن للباحثتان قبول الفرض والذي ينص علي: يوجد فرق دال إحصائياً عند مستوي (  $\alpha \leq 0,05$  ) بين متوسطي رتب درجات موهوبي قسم التربية الفنية التي ستدرس باستخدام

يتضح من جدول (4) أن جميع قيم معاملات الثبات، دالة عند مستوي 0.01 مما يدل علي ثبات بطاقة تقييم الأعمال الفنية ناتج التجربة التطبيقية.

وقامت الباحثتان بإعداد البطاقة في صورتها النهائية وتم تطبيقها قبلياً وبعدياً علي عينة قوامها (14) موهوبي قسم التربية الفنية وبين التطبيقين تم توظيف برنامج تدريبي قائم علي تنمية الفكر البنائي للوحة التصوير بواسطة أسس التصميم وتم التصحيح من خلال (3) محكمين علي النحو التالي:

- أ.د / يونس مصطفى يونسأستاذ الرسم والتصوير بقسم التربية الفنية بكلية التربية النوعية جامعة الزقازيق ووكيل الكلية السابق .
- أ.د / حسن حسن طه أستاذ التصميم بقسم التربية الفنية جامعة طنطا
- أ.د / ماجدة شوقي بطرس الأستاذ المتفرغ تخصص مناهج وطرق تدريس التربية الفنية .

ولسيادة المحكمين المختصين الأفاضل وافر الشكر للمشاركة في تحكيم الأعمال الفنية ناتج التجربة التطبيقية بجانبها القبلي و البعدي .

وتم حساب متوسط تقييمات المحكمين الثلاث لأعمال الطلاب الفنية قبلياً وبعدياً وتم استخلاص النتائج علي النحو التالي من خلال الفرض الإحصائي التالي:

### فروض البحث

في ضوء نتائج البحوث والدراسات السابقة وأهداف البحث، تمت صياغة الفروض التالية:

1. يوجد فرق دال إحصائياً عند مستوى (  $\alpha \leq 0,05$  ) بين متوسطي رتب درجات موهوبي قسم التربية الفنية التي ستدرس باستخدام برنامج تدريبي قائم علي تنمية الفكر البنائي للوحة التصوير بواسطة أسس التصميم في التطبيق القبلي والبعدي بطاقة تقييم الأعمال الفنية ناتج التجربة التطبيقية (ككل) وعند كل محور من محاورها.
2. يحقق تطبيق برنامج تدريبي قائم علي تنمية الفكر البنائي للوحة التصوير بواسطة أسس التصميم، فاعليه في تنمية الأداء المهاري للأعمال الفنية ناتج التجربة التطبيقية، وفقاً لنسبة الكسب المعدل لبلاك.

### مناقشة فروض البحث

#### الفرض الأول

للتحقق من صحة الفرض الأول من فروض البحث والذي ينص علي: "يوجد فرق دال إحصائياً عند مستوى (  $\alpha \leq 0,05$  ) بين متوسطي رتب درجات موهوبي قسم التربية الفنية التي ستدرس باستخدام برنامج تدريبي قائم علي تنمية الفكر البنائي للوحة التصوير بواسطة أسس التصميم في التطبيق القبلي

يوضح نتائج الجدول السابق أن: بلغت قيمة معدل الكسب لدرجات بطاقة تقييم الأعمال الفنية ناتج التجربة التطبيقية (ككل) وعند كل محور من محاورها لموهوبي قسم التربية الفنية في التطبيقين القبلي والبعدي وهي قيم مقبولة لأنها أكبر من الواحد الصحيح وبالتالي يمكن القول أن برنامج تدريبي قائم علي تنمية الفكر البنائي للوحة التصوير بواسطة أسس التصميم يتصف بدرجة مقبولة من الفعالية فيما يختص بتنمية الأداء المهاري للأعمال الفنية ناتج التجربة التطبيقية (هو يحقق نسبة كسب معدل (ثابت بلاك) أكبر من (1.02) ويفسر ذلك بأن: وتأسيسا علي ما سبق يمكن للباحثة قبول الفرض الثاني من فروض البحث والذي ينص علي: يحقق برنامج تدريبي قائم علي تنمية الفكر البنائي للوحة التصوير بواسطة أسس التصميم فاعلية في تنمية الأداء المهاري للأعمال الفنية ناتج التجربة التطبيقية، وفقا لنسبة الكسب المعدل لبلاك.

تم إجراء المعالجات الاحصائية باستخدام البرنامج الاحصائي Spss الاصدار الحادي والعشرون.

#### النتائج :

مهارات اكتسبها الطلاب من الناحية التصميمية للوحة التصوير :

#### مهارات ذهنية تمثلت في :

- أن يستطيع الطالب تحديد مراحل صياغة تكوين (موضوع حر أو طبيعة صامتة) للوحة تصوير متزنة .
- أن يستطيع الطالب استنتاج طرق و أساليب فنية مناسبة بخامات متنوعة لمعالجة سطح اللوحة

#### مهارات أكاديمية : ومثلت في :

توظيف جميع المعلومات و الأسس الهامة في اللوحة واستخدام العناصر بشكل يبرز موضوع العمل و يزيد من قيمته الفنية .

#### مهارات عامة : تتمثل في مجموعات التعلم النشط عن طريق

#### العمل داخل فريق .

مهارات اكتسبها الطلاب من الناحية التصويرية

1. استطاع الطالب يحقق رابطا بين المهارات الفية في مجال التصميم و الصياغة الفنية في العمل التصويري
2. اكتسب الطالب مهارة ضبط الأشكال و النسب بينها، و بين الأشكال و الأرضية بشكل يحقق الاتزان في اللوحة.
3. اكتسب الطالب مهارة إعداد بناء لتكوين فني حر قائم على صياغته الخاصة للموضوع
4. اكتسب الطالب مهارة استخدام الخامة بشكل حر يتناسب مع امكانياته الفنية وتناوله للموضوع.

برنامج تدريبي قائم علي تنمية الفكر البنائي للوحة التصوير بواسطة أسس التصميم

ويمكن للباحثان أن تعزي التباين في الأداء علي بطاقة تقييم الأعمال الفنية ناتج التجربة التطبيقية (ككل) وعند كل محور من محاورها إلي تحقيق تنمية في الفكر البنائي لدى الطلاب ( عينة البحث ) .ناتج البرنامج التدريبي لتفعيل مقرر أسس التصميم (السابق للطلاب دراسته ) في تدريس التصوير .

وبالرغم من أن نتيجة الاختبار توضح أن الاختلاف بين متوسط أداء موهوبي قسم التربية الفنية في التطبيقين القبلي والبعدي لبطاقة تقييم الأعمال الفنية ناتج التجربة التطبيقية (ككل) وعند كل محور من محاورها اختلافا معنويا أي لا يرجع للصدفة، فهو لا يخبرنا بالكثير عن قوة تأثير برنامج تدريبي قائم علي تنمية الفكر البنائي للوحة التصوير بواسطة أسس التصميم ولذلك نقوم بحساب معامل الارتباط الثنائي للرتب الأزواج المرتبطة Matched Pairs Rank biserial correlation - لمعرفة حجم التأثير المتغير المستقل علي المتغير التابع. و يمكن حسابه من المعادلة :

$$r_{prb} = \frac{4(T1)}{n(n+1)} - 1$$

بلغت قوة العلاقة عند استخدام معامل الارتباط الثنائي للرتب = 1.00 وهذا يعني أن 100% من الحالات يمكن أن يعزي التباين في الأداء إلي تأثير المعالجة باستخدام برنامج تدريبي قد يكون له أثر كبير في تنمية الفكر البنائي للوحة التصوير بواسطة أسس التصميم.

#### الفرض الثاني

للتحقق من صحة الفرض الثاني من فروض البحث والذي ينص علي: "يحقق تطبيق برنامج تدريبي قائم علي تنمية الفكر البنائي للوحة التصوير بواسطة أسس التصميم، فاعليه في تنمية الأداء المهاري للأعمال الفنية ناتج التجربة التطبيقية، وفقا لنسبة الكسب المعدل لبلاك.

تم حساب المتوسطين القبلي والبعدي لدرجات موهوبي قسم التربية الفنية في التطبيقين القبلي والبعدي لبطاقة تقييم الأعمال الفنية ناتج التجربة التطبيقية (ككل) وعند كل محور من محاورها والجدول ( ) يوضح هذه النتائج.

16. هربرت ريد : تعريف الفن ، دار هلا للنشر و التوزيع ، ط1 ، 2002الرسائل العلمية .
17. نظيره أحمد السيد الفخرانى : الرسوم التحضيرية ذات النسق المتنامى للمصممين المعاصرين كمدخل لتدريس التصميم، رسالة دكتوراة، كلية التربية الفنية، جامعة حلوان، 2003.
18. ياسر محمد فضل إبراهيم: تطور مفهوم التناسبات العددية فى مختارات من الفنون القديمة والحديثة والإفادة منها فى إبداع تصوير مصرى معاصر، رسالة دكتوراة، كلية التربية النوعية، جامعة عين شمس، 2005.

#### الأبحاث العلمية و الدوريات :

19. سارة إبراهيم مبروك : أثر الطاقة الحركية و الوجدانية للخطوط في الرسوم التحضيرية عند فناني القرن العشرين، مجلة التراث و التصميم، 2021، المجلد الأول، العدد الثالث.

#### المراجع الأجنبية :

20. 1-Francis . G.and Henry. W. F., 1984: Oxford advanced learner's Dictionary of current English, Oxford University Press, 3ed edition.
21. 2- Herbert Read 1967: The Philosophy of Modern Art, Faber and Faber, London
22. 3- MedaPoaker Johnston& Glen Kaufman, 1976: Design on fabric, Van Nostrand Reinhold, New edition, USA, New York.
23. 4- Mani NanDi Sharma and lia Gupta: Inspiration and Evaluation of Paintings of Cezanne, Chitroiekha International Magazine on art and Design, 2017, pg112

#### المراجع الإلكترونية :

24. - <https://library.scotch.wa.edu.au/fibonacci/TheGoldenRatio>, 18, November, 2021

5. اكتسب الطالب مهارة استخدام اساليب و تقنيات تصويرية لانتاج لوحة فنية، واستطاع الطالب توظيف اللون بشكل يضيف للتكوين و يحقق جماليات العمل الفنى.

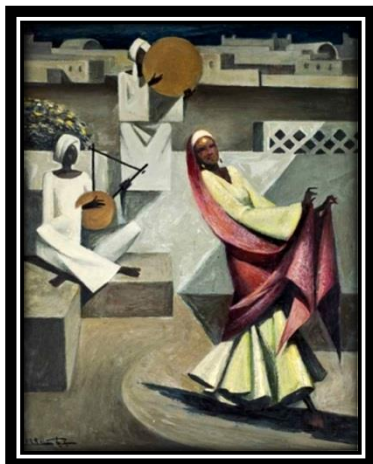
#### التوصيات :

1. تصميم برامج تعليمية في التربية الفنية تهتم بتنمية جوانب التفكير الإبداعي المختلفة لدى المتعلم في العملية التدريسية لطلاب الفنون.
2. التأكيد على تفعيل دراسة أسس التصميم من خلال التطبيق في تخصصات فروع ( مجالات ) الفن المختلفة.

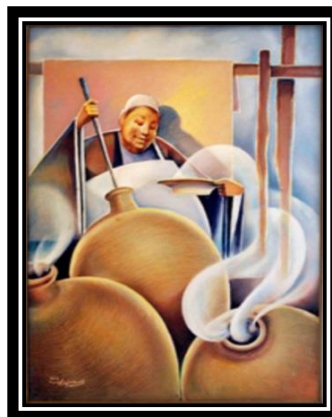
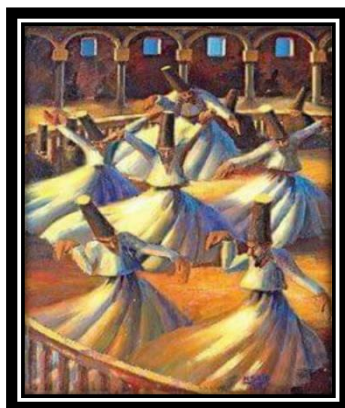
#### المراجع

#### (الكتب العلمية) :

1. اسماعيل شوقي: التصميم عناصره وأسسها فى الفن التشكيلى، دار الكتب المصرية، ط3، 2007.
2. اسماعيل شوقي : الفن والتصميم، مكتبة زهراء الشرق، 2001.
3. إسماعيل شوقي : مدخل إلى التربية الفنية ،مكتبة زهراء الشرق ، ط3 ، 2007.
4. إيهاب بسمارك الصيفى : الأسس الجمالية والإنشائية للتصميم (فاعلية العناصر التشكيلية)، الكتاب المصرى للطباعة والنشر، القاهرة، 2006.
5. أحمد رفقى على: التصميم ومقوماته التصميمية والتعبيرية، مطبعة مودرن سنتر، القاهرة، 1998.
6. روبرت جيلام سكوت: أسس التصميم، دار نهضة مصر للطبع والنشر، القاهرة، 1980.
7. جوهانز أيتن:ترجمة صبري محمد عبد الغني : التصميم و الشكل ، الهيئة العامة المصرية للكتاب ، مكتبة الأسرة ، 2010 .
8. شكري عبد الوهاب : القيم التشكيلية و الدرامية للون و الضوء ، مؤسسة حورس الدولية .
9. شاكر عبد الحميد: الفنون البصرية وعبقرية الإدراك، الهيئة المصرية العامة للكتاب، القاهرة، 2008.
10. صبحى الشارونى :الفنون التشكيلية ،مكتبة الشاب ،مطابع الهيئة المصرية العامة للكتاب، 1998.
11. عيلة حنفي : سيكولوجية الفن و الإدراك ، القاهرة ، 2004.
12. فاروق بسيوني : قراءة اللوحة في الفن الحديث ،دار الشروق ، ط1، 1995 .
13. محسن محمد عطية : القيم الجمالية في الفنون التشكيلية ، دار الفكر العربي ، ط 1 ، 2000 .
14. محمد عبد الحميد الشيب ، خالد العز: الرسوم التحضيرية للوحة الجبرينكا ، مجلة دمشق للعلوم الهندسية ، المجلد الحادي و العشرون ، 2005 .
15. محيى الدين طالو: الفنون الزخرفية، دار دمشق، الطبعة الأولى، سوريا، 1986.



شكل (16) شكل (17)  
(من أعمال الفنان حسين بيكار)



شكل رقم (19)  
(من أعمال الفنان محمود سعيد)

شكل رقم (18)  
(من أعمال الفنان سيد سعد الدين)



شكل (21) شكل (20)  
(من أعمال الفنانة زينب السجيني)



نماذج من الوسائل التعليمية للأعمال الفنية التي تم عرضها على الطلاب

التجربة القبلية

عمل فني رقم (1)

الطالب : علي مجد على دنيا - الفرقة الثالثة



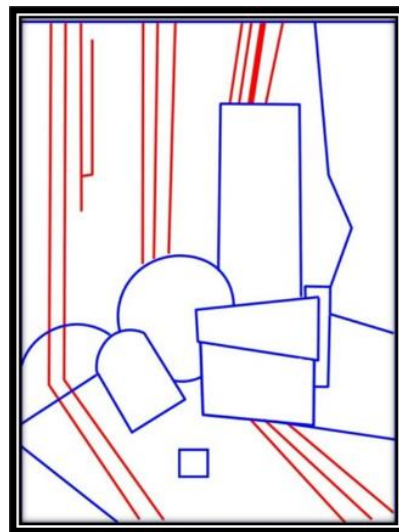
شكل رقم (22)

التجربة البعدية :



شكل (24) عمل فني رقم (1)

أكريليك على قماش - مقاس 80×60 سم



شكل (23) دراسة تخطيطية للتكوين

## التجربة القبلية

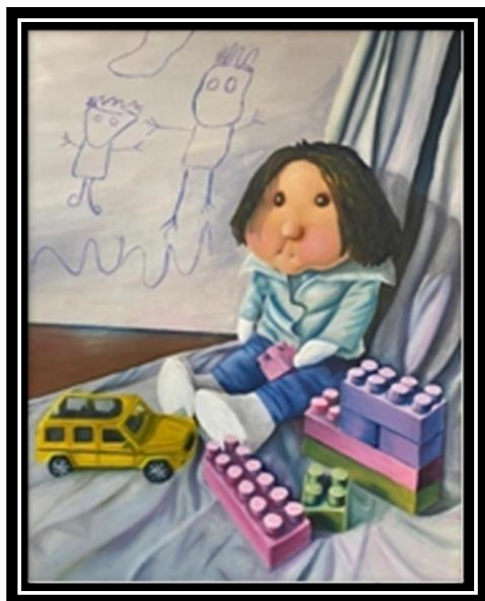
### عمل فني رقم (2)

الطالب : نسمة ياسر كاسر - الفرقة الثالثة



شكل رقم (25)

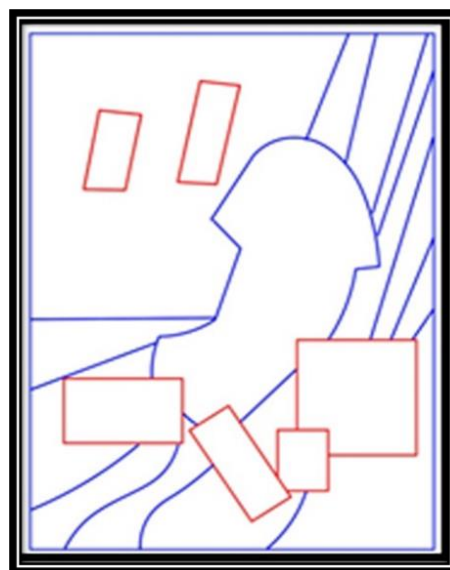
التجربة البعدية :



شكل (27)

عمل فني رقم (2)

ألوان زيت على قماش - مقاس 60×80 سم



شكل (26)

دراسة تخطيطية للتكوين

## التجربة القبلية

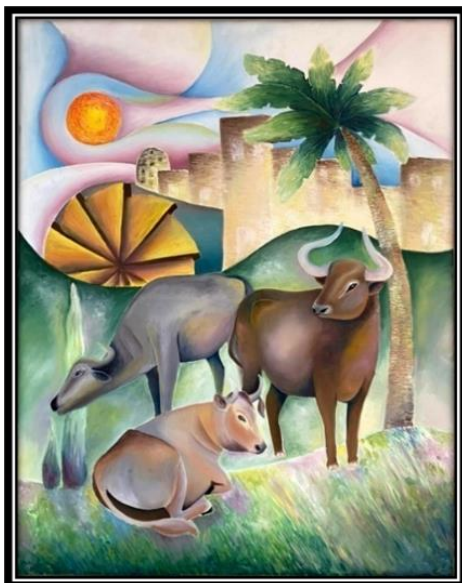
عمل فني رقم (3)

الطالب : إسلام حمدي محمد العضاض - الفرقة الثالثة



شكل رقم (28)

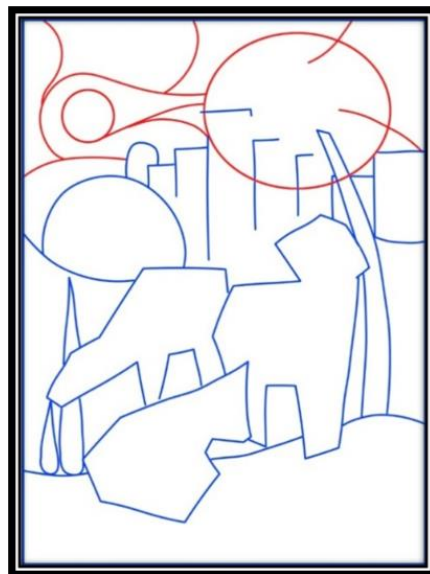
## التجربة البعدية :



شكل (30)

عمل فني رقم (3)

ألوان زيت على قماش - مقاس 60×80 سم



شكل (29)

دراسة تخطيطية للتكوين

## التجربة القبلية

عمل فني رقم (4)

الطالب : شيماء حاتم شومان - الفرقة الثانية

## التجربة القبلية



شكل رقم (31)

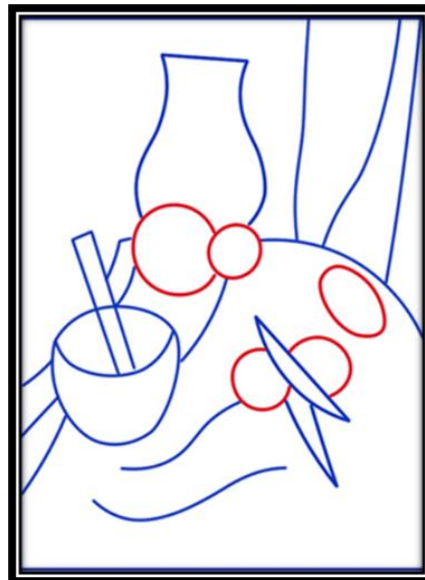
التجربة البعدية :



شكل (33)

عمل فني رقم (4)

ألوان أكريليك على قماش - مقاس 60×80 سم



شكل (32)

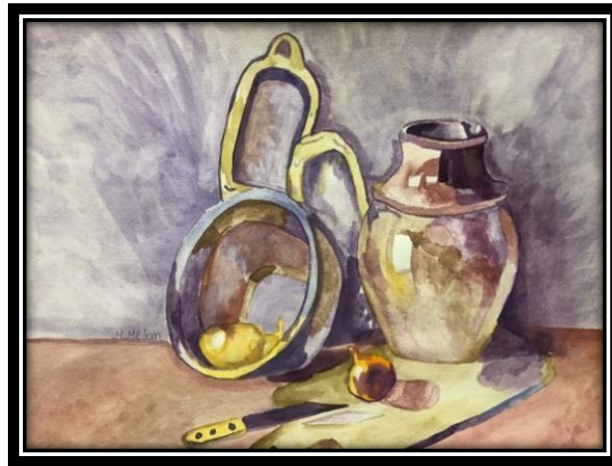
دراسة تخطيطية للتكوين



### عمل فني رقم (5)

الطالب : محمد نبيل ميدان- الفرقة الثانية

التجربة القبلية



شكل (34)

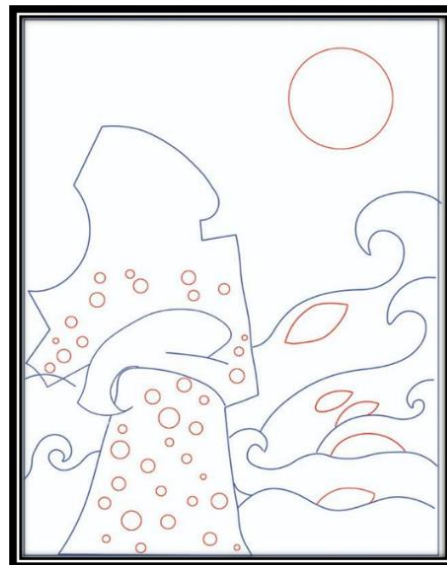
التجربة البعدية :



شكل (36)

عمل فني رقم (5)

ألوان أكريليك على قماش - مقاس 60×80 سم



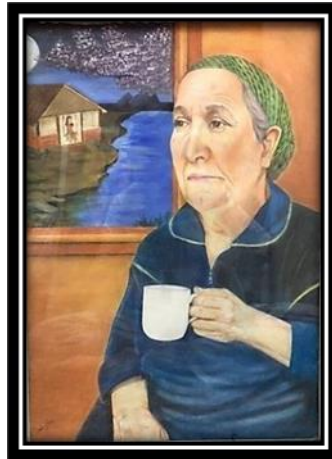
شكل (35)

دراسة تخطيطية للتكوين

## التجربة القبلية

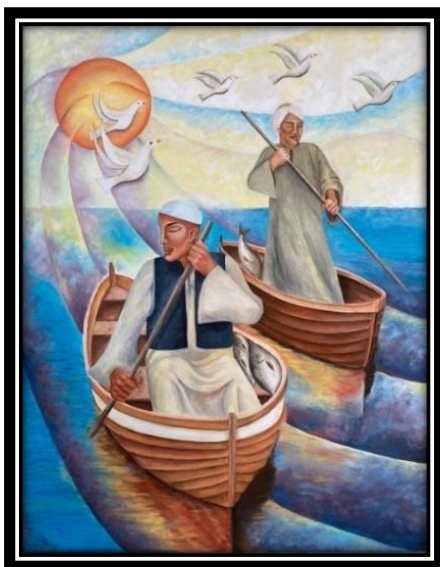
عمل فني رقم (6)

الطالب : ولاء حامد - الفرقة الرابعة



شكل (37)

التجربة البعدية :



شكل (39)

عمل فني رقم (6)

ألوان أكريليك على قماش - مقاس 60×80 سم



شكل (38)

دراسة تخطيطية للتكوين

## التجربة القبليّة

عمل فني رقم (7)

الطالب : سماح عبد الفتاح الجمال - الفرقة الرابعة



شكل (40)

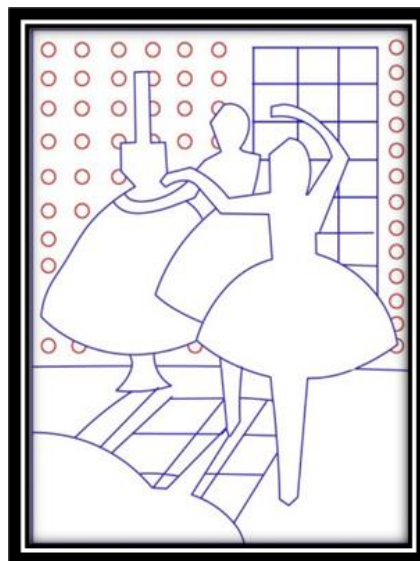
## التجربة البعدية :



شكل (42)

عمل فني رقم (7)

ألوان زيت على قماش - مقاس 60×80 سم



شكل (41)

دراسة تخطيطية للتكوين



## التجربة القبليّة

عمل فني رقم (8)

الطالب : مي مصطفى الغزولي - الفرقة الرابعة



شكل (43)

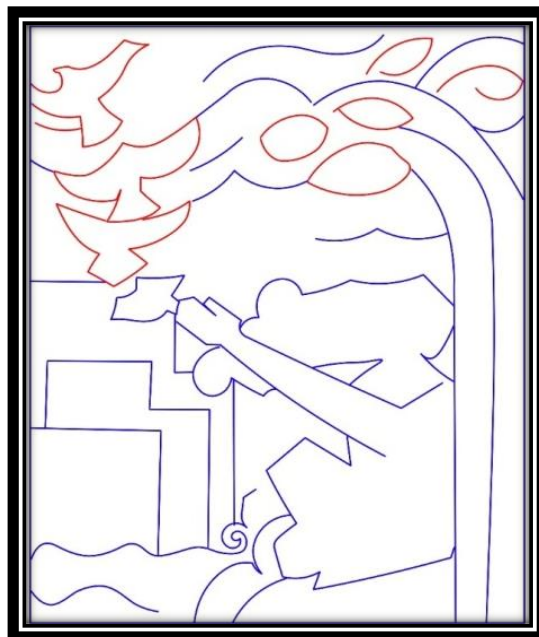
التجربة البعدية :



شكل (45)

عمل فني رقم (8)

ألوان زيت على قماش - مقاس 60×80 سم



شكل (44)

دراسة تخطيطية للتكوين

## التجربة القبلية

عمل فني رقم (9)

الطالب : هايدي محمد الميهي - الفرقة الرابعة



شكل (46)

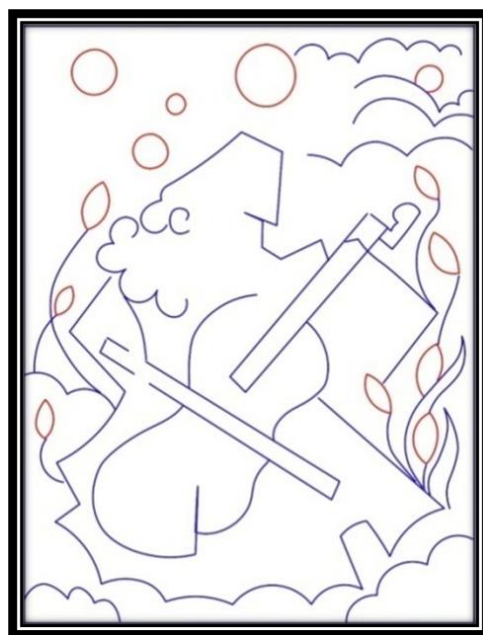
## التجربة البعدية :



شكل (48)

عمل فني رقم (9)

ألوان اكريليك على قماش - مقاس 60×80 سم



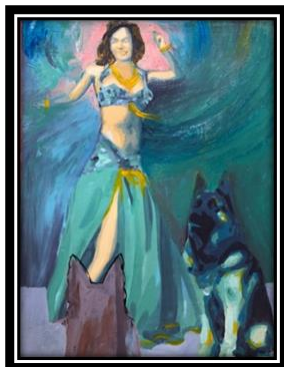
شكل (47)

دراسة تخطيطية للتكوين

## التجربة القبلية

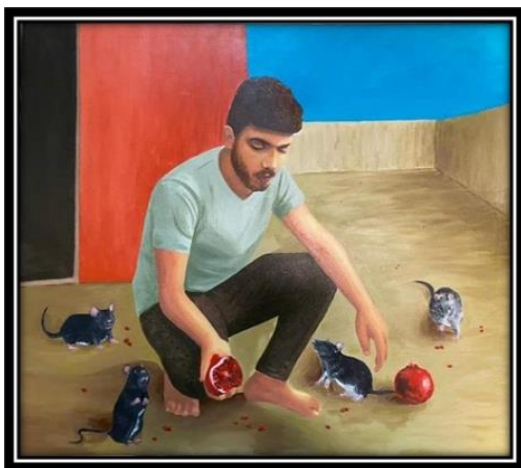
عمل فني رقم (10)

الطالب : خالد رمضان السيد - الفرقة الرابعة



شكل رقم (49)

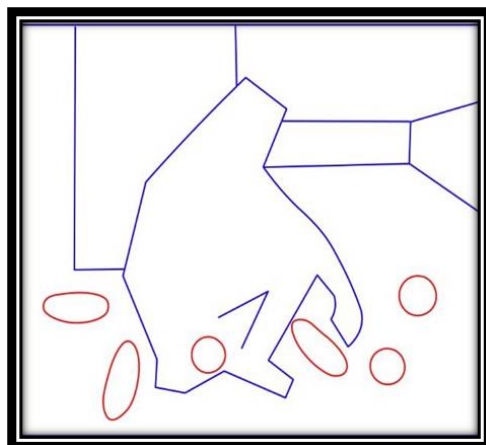
التجربة البعدية :



شكل (51)

عمل فني رقم (10)

ألوان اكريليك على قماش - مقاس 80×60 سم



شكل (50)

دراسة تخطيطية للتكوين

## التجربة القبلية

عمل فني رقم (11)

الطالب : نورا حمزة محمد - الفرقة الرابعة



شكل رقم (52)

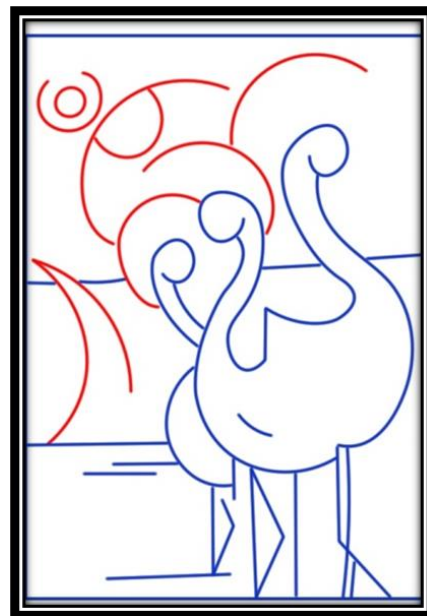
التجربة البعدية :



شكل (54)

عمل فني رقم (11)

ألوان اكريليك على قماش - مقاس 60×80 سم



شكل (53)

دراسة تخطيطية للتكوين



## التجربة القبلية

عمل فني رقم (12)

الطالب : خلود إبراهيم محمدي - الفرقة الثانية



شكل رقم (55)

التجربة البعدية :



شكل (57)

عمل فني رقم (12)

ألوان اكريليك على قماش - مقاس 60×80 سم



شكل (56)

دراسة تخطيطية للتكوين

## التجربة القبليّة

عمل فني رقم (13)

الطالب : أيه محمد عون - الفرقة الأولي



شكل رقم (58)

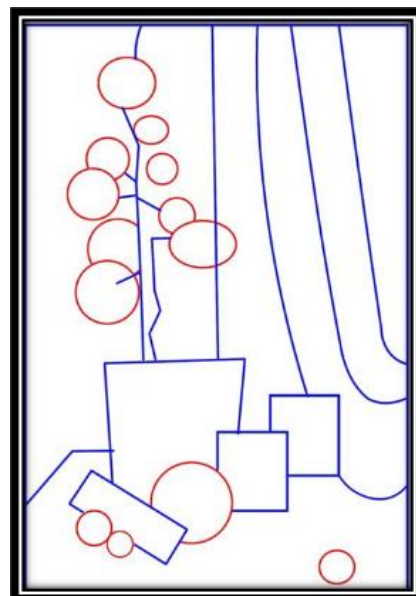
التجربة البعدية :



شكل (60)

عمل فني رقم (12)

ألوان اكريليك على قماش - مقاس 60×80 سم



شكل (59)

دراسة تخطيطية للتكوين

## التجربة القبلية

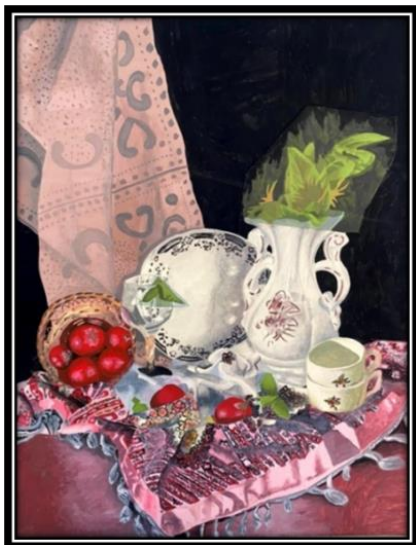
عمل فني رقم (14)

الطالب : روضة محمد راشد - الفرقة الثانية



شكل رقم (61)

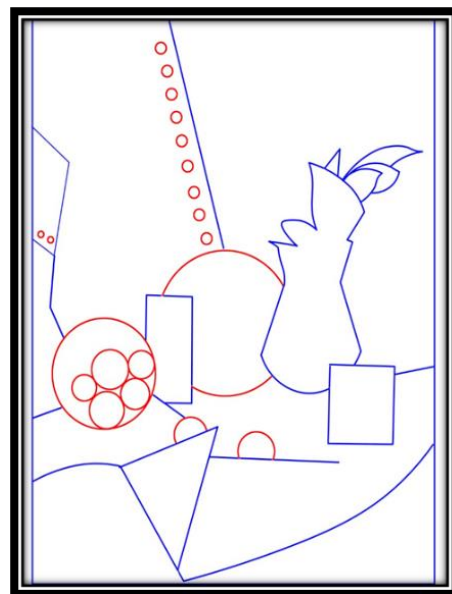
التجربة البعدية :



شكل (63)

عمل فني رقم (12)

ألوان أكوريل على ورق كانسون - مقاس 60×80 سم



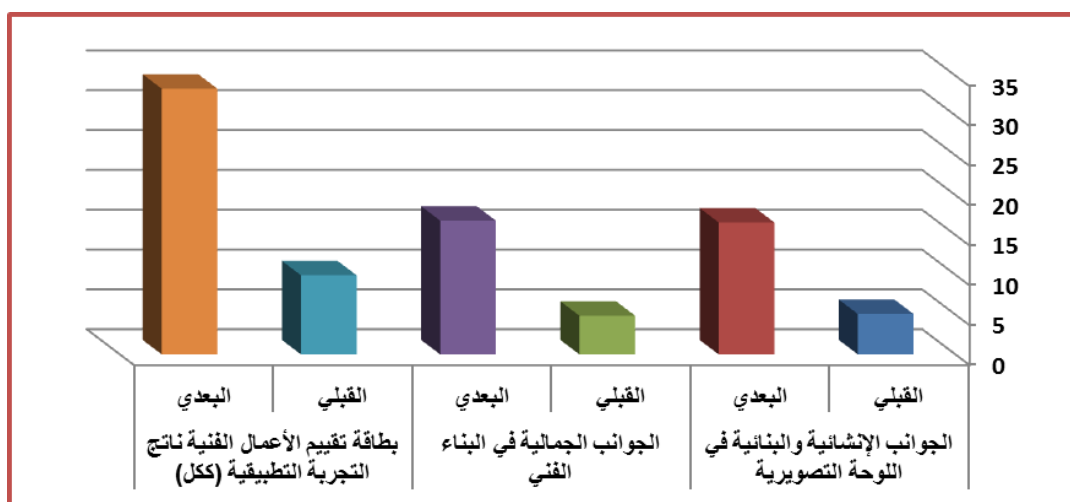
شكل (62)

دراسة تخطيطية للتكوين



جدول (2) معامل اتفاق المحكمين علي بطاقة  
تقييم الأعمال الفنية ناتج التجربة التطبيقية

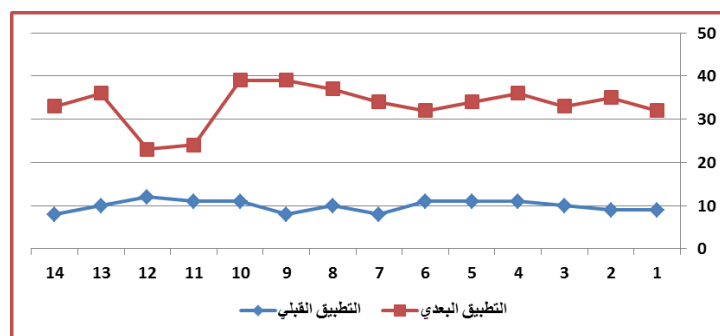
المحور	المؤشرات	عدد مرات الاتفاق	عدد مرات عدم الاتفاق	معامل الاتفاق
المحور الأول: الجوانب الإنشائية والبنائية في اللوحة التصويرية	1. تنوع عناصر التكوين	6	1	85.71%
	2. تنظيم العناصر في المساحة وفقا لمحاور أفقية ورأسية	5	2	71.42%
	3. تحقيق علاقات تشكيلية بين عناصر العمل	6	1	85.71%
	4. تحقيق النسبة والتناسب بين الشكل والأرضية	6	1	85.71%
المحور الثاني: الجوانب الجمالية في البناء الفني	1. تحقيق الإيقاع في البناء الفني	7	0	100%
	2. تحقيق الاتزان في البناء الفني	7	0	100%
	3. تحقيق الوحدة والترابط في البناء الفني	7	0	100%
	4. تحقيق التناسق اللوني في البناء الفني	7	0	100%



شكل (1) متوسطات درجات موهوبي قسم التربية الفنية في التطبيقين القبلي والبعدي لبطاقة تقييم الأعمال الفنية ناتج التجربة التطبيقية (ككل) وعند كل محور من محاورها

جدول (6) قيمة " z " ودلالاتها الإحصائية للفرق بين متوسطي رتب درجات موهوبي قسم التربية الفنية في التطبيقين القبلي والبعدي لبطاقة تقييم الأعمال الفنية ناتج التجربة التطبيقية (ككل) وعند كل محور من محاورها

المكون	رتب الأشارات	العدد	متوسط الرتب	مجموع الرتب	إحصائي "z"	مستوي الدلالة	معامل الارتباط الثنائي rprb(حجم التأثير=
الجوانب الإنشائية والبنائية في اللوحة التصويرية	السالبة	0	.00	.00	3.240	.001	0.733 قوي
	الموجبة	13	7.00	91.00			
	تساو	1					
الجوانب الجمالية في البناء الفني	السالبة	1	1.00	1.00	3.248	.001	0.980 قوي جداً
	الموجبة	13	8.00	104.00			
	تساو	0					
بطاقة تقييم الأعمال الفنية ناتج التجربة التطبيقية (ككل)	السالبة	0	.00	.00	3.303	.001	1.00 قوي جداً
	الموجبة	14	7.50	105.00			
	تساو	0					



شكل (2) درجات موهوبي قسم التربية الفنية في التطبيقين القبلي والبعدي لبطاقة تقييم الأعمال الفنية ناتج التجربة التطبيقية (ككل) وعند كل محور من محاورها

جدول (7) يوضح نسبة الكسب المعدل لبلانك بين المتوسطين القبلي والبعدي لدرجات موهوبي قسم التربية الفنية في التطبيقين القبلي والبعدي لبطاقة تقييم الأعمال الفنية ناتج التجربة التطبيقية (ككل) وعند كل محور من محاورها

المحور	نوع الأداء	المتوسط	الدرجة العظمى	معدل الكسب لبلانك	درجة القبول
الجوانب الإنشائية والبنائية في اللوحة التصويرية	القبلي	5.07	20	1.345	مقبولة لانها تزيد عن الواحد الصحيح
	البعدي	16.57			
الجوانب الجمالية في البناء الفني	القبلي	4.86	20	1.384	مقبولة لانها تزيد عن الواحد الصحيح
	البعدي	16.79			
بطاقة تقييم الأعمال الفنية ناتج التجربة التطبيقية (ككل)	القبلي	9.93	40	1.365	مقبولة لانها تزيد عن الواحد الصحيح
	البعدي	33.36			