

تأثير العمارة فى العصور المختلفة على الأزياء ومكملاتها

اعداد / د. يسرى معوض عيسى احمد

تأثير العمارة فى العصور المختلفة

على الأزياء ومكملاتها

إعداد

د/ يسرى معوض عيسى أحمد

أستاذ مساعد بقسم الملابس والنسيج
كلية الاقتصاد المنزلى - جامعة حلوان

٢٠١٦

مجلة كلية التربية النوعية - العدد الرابع - يونيو ٢٠١٦



تأثير العمارة فى العصور المختلفة على الأزياء ومكملاتها

اعداد / د. يسرى معوض عيسى احمد

تأثير العمارة فى العصور المختلفة على الأزياء ومكملاتها

إعداد/ د. يسرى معوض عيسى أحمد

أستاذ مساعد بقسم الملابس والنسيج
كلية الاقتصاد المنزلى - جامعة حلوان

مستخلص

تتضح أهميه البحث من خلال الأهداف التى يسعى لتحقيقها وهى كمايلى :

- التعرف على خصائص العمارة فى العصور المختلفة وتأثيرها على الأزياء.
- التعرف على تأثير العمارة على مكملات الملابس.
- التعرف على تأثير العناصر الزخرفية فى العمارة على الأزياء.
- تقديم بعض الامثلة للتصميمات المستوحاه من العمارة كمصدر إلهام للتصميم.
- توضيح العلاقة التبادلية بين التصميم المعمارى والأزياء.
- دور عناصر الزخرفة المعمارية لكل حضارة والاستفادة منها فى مجال تصميم الأزياء.

وتوصلت النتائج الى :-

- توجد فروق ذات دلالة إحصائية بين آراء الخبراء والمتخصصين فى أثر العمارة فى العصور المختلفة على الأزياء.
- توجد فروق ذات دلالة إحصائية بين آراء الخبراء والمتخصصين فى أثر العمارة فى العصور المختلفة على مكملات الأزياء.
- توجد فروق ذات دلالة إحصائية بين آراء الخبراء والمتخصصين فى تأثير العناصر الزخرفية فى العمارة على الأزياء.
- توجد فروق ذات دلالة إحصائية بين آراء الخبراء والمتخصصين فى أن العمارة مصدر إلهام للتصميم.

Abstract

Objectives and importance of research:

- Determine the characteristics of architecture in different eras and their effect on costumes.
- Architecture effect on clothes accessories.
- The effect of the decorative elements in architecture on costumes.
- To ensure that the architecture a source of inspiration for design.
- clarifying the strong and reciprocity relationship between architecture and costumes.
- The role of architectural decoration and take advantage of the elements in the field of fashion design.

The results achieved the following:

- There are significant differences between the views of experts and specialists in the effect of architecture in on costumes in different eras.
- There are significant differences between the views of experts and specialists in the effect of architecture on costumes' accessories in different eras.
- There are significant differences between the views of experts and specialists in the effect of decorative elements in architecture on costumes .
- There are significant differences between the views of experts and specialists in that architecture is inspiration source for design

تأثير العمارة فى العصور المختلفة على الأزياء ومكملاتها

اعداد / د. يسرى معوض عيسى احمد

• مقدمة :

تعد العمارة هى إنعكاس للبيئة المحيطة بالفرد بكل ما تحتويه من معانى روحية ومادية فهى تعبر عن التيارات المختلفة فى مختلف العصور، وإذا ما علمنا أن التفوق والتسامى الذى امتازت بهما العمارة كان لهما صدى روحى بالغ الأثر.

ومنذ نشأة العمارة المصرية القديمة حتى الدولة الحديثة كانت تثبثق من بين خطوطها اشعاعات قوية أستطاع على ضوئها الأغريق والرومان معرفة الطريق إلى الإنشاء والتكوين، إذ عرفوا عنها كيف يضعوا خطوطهم المعمارية لتتلاقى عند هدف واضح، ثم جاءت العمارة القبطية قفزة بروح الفن الفرعونى وبعناصره، وكل ما طرأ عليها من تحوير فإنه لم يمس إلا مظهرها الشكلى فقط، فهى حلقة أخيرة أكملت حلقات الفن المتصلة منذ الحضارة المصرية القديمة والحضارة اليونانية الرومانية لمصر.

ثم يأتى الطراز القوطى بما كان عليه من فخامة ودقة وما كانت تستلزمه زخارفه ونقوشه وبنائه وتكوين أجزائه من مهات فائقة، وأهم ما يميز العمارة القوطية هو العقد المدبب فى العقود الطولية والعرضية.

ثم جاء الفن الإسلامى وظل يزدهر ويزدهر حتى بلغ ذروته فى القرنين الثالث والرابع عشر، ويلاحظ أن الحرف والصناعات ظلت بعد الفتوحات الإسلامية فترة من الزمن فى أيدي أهل البلاد المفتوحة، فكانت الأساليب الفنية المحلية تتطور فى كل اقليم تطوراً لا تفقدها كل صلتها بروح الأعمال الفنية، فقد قامت إذن فى العالم الإسلامى طرز أو مدارس فنية بتطور العصور وبتأثيرها بالأحداث السياسية والاجتماعية، وكانت الفروق بين هذه المدارس ظاهرة خصوصاً فى فن العمارة وطرز الأزياء ومكملاتها.

كما تعبر الملابس من أهم المستلزمات والضرورات الشخصية اليومية، وفى نفس الوقت تؤثر فى النشاط الاجتماعى، ولذلك فهى راسخة وقوية فى البيئة الاجتماعية والثقافية وليس كل هذا، بل فى البيئة المعمارية، حيث أن الملابس فأى فترة ما هى إلا انعكاس لها، ونمط الحياة التى يعيشها الإنسان، وبذلك أصبحت مصدراً خصباً للإلهام والاقتباس والتقليد، وأن الفرد الذى يحتمى بتلك الملابس الملائمة للبيئة المعمارية فإنه يتجنب الشعور بالعرى حتى ولو أنه يرتدى ملابس أى كانت هذه الملابس.



تأثير العمارة فى العصور المختلفة على الأزياء ومكملاتها

اعداد / د. يسرى معوض عيسى احمد

ثم يأتى دور مكملات الملابس فمنذ فجر التاريخ وتدل الآثار القديمة حتى فى المرحلة الوحشية، أن الإنسان يميل إلى التزين، فالرغم من أن معظم جسده عارياً، إلا أنه كان يزين جسده بأنواع الوشم المختلفة، كما استخدم مكملات الزينة، وكان لابد أن يتطور مع الوقت فى مختلف وسائل الزينة والحلى، ولذلك تكمن مشكلة البحث فى التساؤلات الآتية:

- تكمن مشكلة البحث فى التساؤلات الآتية:
 - ما أثر التصميم المعمارى فى العصور المختلفة على الأزياء؟.
 - ما أثر التصميم المعمارى فى العصور المختلفة على مكملات الأزياء؟.
 - ما أثر العناصر الزخرفية فى العمارة على الأزياء؟.
 - ما دور العمارة كمصدر إلهام للتصميم؟.
- أهداف البحث وأهميته:

وتتضح أهميه البحث من خلال الأهداف التى يسعى لتحقيقها وهى كمايلى :

- التعرف على خصائص العمارة فى العصور المختلفة وتأثيرها على الأزياء.
- التعرف على تأثير العمارة على مكملات الملابس.
- التعرف على تأثير العناصر الزخرفية فى العمارة على الأزياء.
- تقديم بعض الامثلة للتصميمات المستوحاه من العمارة كمصدر إلهام.
- توضيح العلاقة التبادلية بين التصميم المعمارى والأزياء.
- دور عناصر الزخرفة المعمارية لكل حضارة والاستفادة منها فى مجال تصميم الأزياء.

● فروض البحث:

يقوم البحث على صياغة الفروض الآتية للوصول إلى النتائج والتحقق من صحتها حيث يفترض البحث

ما يلى:

الفرض الأول: توجد فروق ذات دلالة إحصائية بين آراء الخبراء والمتخصصين فى أثر العمارة فى العصور المختلفة على الأزياء.

تأثير العمارة فى العصور المختلفة على الأزياء ومكملاتها

اعداد / د. يسرى معوض عيسى احمد

الفرض الثانى: توجد فروق ذات دلالة إحصائية بين آراء الخبراء والمتخصصين فى أثر العمارة فى العصور المختلفة على مكملات الأزياء.

الفرض الثالث: توجد فروق ذات دلالة إحصائية بين آراء الخبراء والمتخصصين فى تأثير العناصر الزخرفية فى العمارة على الأزياء.

الفرض الرابع: توجد فروق ذات دلالة إحصائية بين آراء الخبراء والمتخصصين فى أن العمارة مصدر إلهام للتصميم.

• حدود البحث:

يقتصر البحث الحالى على الطرز المعمارية للحضارات المختلفة :- كريتى-فرعونى-يونانى-رومانى-بيزنطى-إسلامى (تركيا - مصر).

منهج البحث:

يتبع البحث الحالى المنهج التاريخى و الوصفى التحليلى.

• عينة البحث:

عبارة عن نماذج وتصميمات للأزياء والمكملات لكل حضارة من (الكريتى -الفرعونى- واليونانى - والرومانى -البيزنطى-والقوطى- إسلامى (تركيا - مصر).

• مصطلحات البحث:

- العمارة: Architectural Characters كما يعرفها وليام موريس هى ذلك الفن الذى يهتم بتطوير احتياجات الإنسان من خلال إدراك مجمل العوامل الخارجية التى تحيط به.

- الزى: الهيئة والمنظر.

(المعجم الوجيز، ٢٠٠٨، ٢٩٨)

- الأزياء التاريخية: هالتى تحدد الهوية التاريخية لفترة ما، وسجل للمعلومات يمكن من خلالها تحقيق الشكل المرئى للشخصيات التاريخية حسب درجاتهم الاجتماعية والاقتصادية والسياسية.

(ماريو فردونى، ١٩٧٧)

مجلة كلية التربية النوعية - العدد الرابع - يونيو ٢٠١٦



تأثير العمارة فى العصور المختلفة على الأزياء ومكملاتها

اعداد / د. يسرى معوض عيسى احمد

- مكملات Accessories: أشياء أو قطع تغطى أماكن مختلفة من الجسم أو الزى وتكمل الملابس إذا ما اختيرت بعناية.

(R. turner Wilcox – 1992 – 2)

- إن المكملات هى اللبسة الأخيرة التى بدونها لا يكتمل المظهر الخارجى للفرد.

(نادية محمود خليل، ١٩٩٩، ١٣)

• الدراسات السابقة:

(١) دراسة رحاب محمود قطب، بعنوان: عمارة "أرت ديكو" (*) كمصدر للإلهام فى تصميم

الأزياء ٢٠١٤:

هدفت الى التعرف على بعض الأمثلة المعمارية التى تمثل حركة فن "أرت ديكو"، كما يقدم أفكار إبداعية مستخدمة لتصميم الأزياء لتكون مرتبطة ومتوافقة كجزء متكامل فى المجتمع ككل بما فى ذلك الفن، بالإضافة إلى التصميم الداخلى والعمارة بالإضافة إلى ترجمة المواد الصلبة، كما تهدف الدراسة إلى ترجمة الفراغ والحركة فى العمارة وجعلها كمصدر للإلهام وأى تصميمات أزياء متوافقة ثلاثية الأبعاد.

كما هدفت إلى توضيح العلاقة بين المبانى والملابس حيث يشتركان فى الأهمية بالنسبة للإنسان فهما يوفران الحماية والمأوى ويعبران عن الهوية، كما تتميز أشكال العمارة والأزياء بأنها ثلاثية الأبعاد وتحتوى على مساحة فراغية، ففى تصميم الأزياء يترجم المصمم مواد ثنائية الأبعاد (القماش) إلى شكل ثلاثى الأبعاد مجسم يكسو جسم الإنسان.

وتوصلت الدراسة إلى ترجمة العلاقة الارتباطية بين العمارة والأزياء إلى استحداث صياغات فنية مبتكرة ومميزة مستهلمة من سمات وروح أسلوب "أرت ديكو".

(*) أرت ديكو Art, Deco هو أسلوب فنى هندسى شائع فى أوروبا وانتشر فى الولايات المتحدة فى بداية القرن العشرين ويتميز هذا الفن بالزوايا الحادة والخطوط المضلعة. وعمارة أرت ديكو تتميز بالأشكال الهندسية وكثرة الزخارف الغنية (الموتيف) والأشكال ذات الخطوط المنحنية والمستقيمة والألوان الساخنة، وعادة ما تكون المواد المستخدمة من الكيماويات الحديثة كا "ستوكو" والأسمنت والأحجار الصلبة والألمونيوم والزجاج

مجلة كلية التربية النوعية – العدد الرابع – يونيو ٢٠١٦



تأثير العمارة فى العصور المختلفة على الأزياء ومكملاتها

اعداد / د. يسرى معوض عيسى احمد

وأفادت الدراسة البحث الحالى أنها عرضت نموذجاً للعمارة المتمثل فى أسلوب "أرت ديكو" وجعلتها مصدرًا للإلهام بتصميماتها المبتكرة، كما أنها تعرضت إلى العلاقة التبادلية بين العمارة والملابس. بينما اختلفت الدراسة الحالية عن الدراسة السابقة، فى أنها ناقشت انعكاس العمارة على الأزياء، بشكل إجرائى وواضح على مر العصور.

(٢) دراسة سارة محمد على جمعة، بعنوان: "العمارة الحديثة كمصدر إلهام للتصميم على

المانيكان (٢٠١٤):

هدفت إلى تحليل أعمال مصممي الأزياء العاملين اللذين تأثروا بالعمارة الحديثة، وإبراز المدارس الفنية التشكيلية المتأثرة بالعمارة الحديثة وكذلك إبراز العلاقة الوثيقة بين العمارة الحديثة وتصميم الأزياء بينما يتفق مع اتجاهات الموضة الحديثة، ثم ابتكار تصميمات ملابس مشكلة مباشرة على المانيكان مستوحاه من العمارة الحديثة.

وتوصلت الدراسة إلى وجود أوجه تشابه محددة تمثل العلاقة المتبادلة بين فن العمارة وتصميم الأزياء وهى النشأة التاريخية، نظرية الاحتواء، والطريقة الإبداعية ومراحل الابتكار، والنظرية التفكيكية، كذلك التعرف على المدارس المعمارية الحديثة فى الفترة من عام ١٩٦٠ - ٢٠١٠ والتعرف على أشهر المصممين المعماريين لتلك المرحلة ، كما قامت الباحثة بعمل (٤٣) تصميم ملابس مستلهم من العمارة وقد انتهجت الباحثة فى ابتكار التصميمات لأسلوبين، الأول هو التصميم المباشر على المانيكان بخامتين اقتصاديتين هما الورق والدمور وعدددهم (١٧).

والأسلوب الثانى هو الاستكشافات وذلك بوضع الفكرة ثم تلوينها وبلغ عدد التصميمات (٢٣) تصميم وقامت الباحثة بتنفيذ (٣) تصميمات بدأ من الرسم ثم التشكيل على المانيكان بالدمور ثم اختيار الخامة الأصلية المختارة.

وأفادت الدراسة فى البحث الحالى فى ارتباطها وعلاقتها بين العمارة وتصميم الأزياء كذلك جعلت العمارة مصدر إلهام للتصميم على المانيكان.

تأثير العمارة فى العصور المختلفة على الأزياء ومكملاتها

اعداد / د. يسرى معوض عيسى احمد

واختلفت الدراسة الحالية عن الدراسة السابقة فى أنها تعرضت للأزمة القديمة وانعكاس العمارة فيها على الأزياء، بينما الدراسة السابقة كانت للتعرف على المدارس المعمارية الحديثة من عام ١٩٦٠ - ٢٠١٠.

(٣)دراسة ايزو بيللندى بود يستا، بعنوان: هل هناك علاقة بين الشكل والبناء للأزياء والعمارة ؟ ٢٠١٣:

هدفت إلى تحليل وتفسير العلاقة بين الأزياء والعمارة، فترى أن طبيعة الأزياء أن تعيش اللحظة بلحظتها بينما تظل المباني المعمارية ثابتة وأثرية ودائمة البقاء طالما لم تهدم عن قصد أو دون قصد. وتطرح الدراسة عدة أسئلة منها كيف ترتبط الأزياء بالعمارة؟ وهل ينبغى أن تكون العمارة غير مرتبطة بالزمن أو تكون على الموضة؟، وهل هناك علاقة ارتباطية بين المواد والأشكال التى تستخدم للعمارة والأزياء؟ وتظل هذه الأسئلة المطروحة فى الدراسة البحثية.

ومن النتائج:

أولاً: عندما يفكر الفرد فنشى ما يوفر المأوى والحماية يكون أول رد فعل له هو التركيز على التركيب أو البناء أو الإنشاء، وتبقى هناك علاقة رمزية واضحة بين الأزياء والعمارة تقدم كل من الوظائف الأساسية، للمأوى والحماية، بالإضافة أن كلا منهما يصنع المساحة الفراغية باستخدام قواطع من النسيج تشبه الأسطح والحوائط، مثلما تقدم العمارة إطار عمل للمأوى لترعى الفرد داخل بيئته، كما أن الملابس والمباني ضرورة وجودية من أجل أن يعيش الإنسان ويتواجد فيها.

ثانياً: أن كل من العمارة والأزياء يعكسان اهتمامات المستخدم وطموحات العصر التى ترتبط بالهوية الشخصية والاجتماعية والثقافية.

فالارتباط بالإنسان هو ميزة قوية جداً لكل من الأزياء والعمارة وهو ما يصنع التشابه بينهما، والفرد منا يتأثر بالبيئة وكل ما يحيط به فى داخله يشعر ويرى ويسمع ويتأثر بالإحساس والأسلوب، كل هذه الجوانب محددة فى التصميم المعماري بطريقة مشابهة للكيفية التى يتأثر بها فى الأزياء والأسلوب.

تأثير العمارة فى العصور المختلفة على الأزياء ومكملاتها

اعداد / د. يسرى معوض عيسى احمد

واستفادت الدراسة الحالية من الدراسة السابقة فى أنها تناولت الموضوع بالدراسة والتحليل فى أوجه التشابه والاختلاف بين العمارة والأزياء واختلفت الدراسة الحالية عن الدراسة السابقة فى أن أثبتت بالدليل القاطع ارتباط الأزياء بالعمارة فى العصور والأزمنة المختلفة.

(٤) دراسة ايمبابكمنت فى سوميرىست هاوس ٢٠٠٨:

بعنوان (الجلد والعظام): ممارسات متوازية فى الأزياء والعمارة وأنها يعبران عن أفكار الهوية الشخصية والاجتماعية والثقافية والتي تعكس اهتمامات المستخدم وطموح العصر، وأن العلاقة بينهما هى علاقة تعايش متكاملة، وعبر التاريخ كان لكل منهما صدى فى الآخر فى الشكل والمظهر، وهذا يبدو طبيعياً فقط لأنهما لا يشتركان فقط فى وظيفة أولية وهى توفير المأوى والحماية للجسم ولكن أيضاً أن كلاهما يصنع مساحة فراغية. وتوصلت الدراسة إلى توافر أشياء مشتركة كثيرة بين العمارة والأزياء إلا أنها يختلفان جوهرياً عن بعضهما البعض، فكلاهما يحدد الحجم والقياس للإنسان لكن النسب والأحجام تختلف فيما بينهما بشكل كبير جداً، وبينما الأزياء بطبيعتها البحتة تعيش اللحظة فى حينها، نجد أن العمارة بشكل تقليدى لها وجود إلى حد كبير خالد ودائم وأكثر ثباتاً كما أن الروابط بين الأزياء والعمارة أكثر إثارة وباعثة على الاهتمام، وفى حين التطورات فى تكنولوجيا المواد وبرامج الكمبيوتر قد دفعت هذين المجالين إلى خارج حدودهما، فإن المباني أصبحت أكثر انسيابية وأصبحت الأزياء أكثر معمارية.

وأفادت الدراسة البحث الحالى فى أنها حللت العلاقة بين العمارة والأزياء فى أوجه الشبه والاختلاف بينهما.

واختلفت الدراسة الحالية عن السابقة فى أنها تلقى الضوء على العلاقة بين العمارة والأزياء فى العصور والأزمنة السابقة.

(٥) دراسة رحاب رجب محمود حسان (٢٠١٠)، بعنوان: استحداث صياغات فنية مبتكرة مستوحاه من العمارة العربية القديمة والحديثة وتوظيفها فى فن تصميم الأزياء.

هدفت إلى وضع أفكار تصميمية مبتكرة عبارة تصميم (٢٠) "استكتش" لأفكار مختلفة لتصميم "فانتزيا" الأزياء المستوحاه من العمارة العربية بقديمها وحديثها وتصميم (٥) استكتشاف لموضة الحياة الاعتيادية



تأثير العمارة فى العصور المختلفة على الأزياء ومكملاتها

اعداد / د. يسرى معوض عيسى احمد

المستوحاه من العمارة العربية القديمة والحديثة، واعتبارها مصدراً لالهام فنان الأزياء كمصدر للاستلهام أو الاقتباس وذلك بما يخدم الموضة للحياة الاعتيادية وبما يخدم فن تصميم "فانتازيا" الأزياء.

وتوصلت الدراسة إلى النتائج الآتية:

- تأثر الفكر التصميمى لدى بعض مصممي الأزياء بالهندسة المعمارية بوجه عام و ببعض المنشآت المعمارية على وجه الخصوص، ومنهم من قدم تصميمات بغرض الموضة للحياة الاعتيادية ومنهم من قدمها فى صورة "فانتازيا" أو أزياء تتسم بالغرابة واللامعقولية.
- وأفادت الدراسة البحث الحالى فى أنها تعرضت لكن من النماذج المعمارية التى تأثر بها المصممين وجعلوا منها مصدر الهام لتصميماتهم، سواء القديمة نسبياً والحديثة منها.
- تركيز الدراسة السابقة على وضع أفكار تصميمه مقتبسة من العمارة سواء القديمة أو الحديثة.
- واختلفت الدراسة الحالية عن الدراسة السابقة فى الآتى:
- تعرضت الدراسة الحالية لتأثير العمارة فى العصور المختلفة ومنها المصرى القديم واليونانى والرومانى البيزنطى والقوطى والإسلامى والتركى على الأزياء ومكملاتها.

(٦)دراسة حليم باكسوى، سيما بالشين، بعنوان: الملهمات المعمارية فى تصميم الأزياء (٢٠٠٥):

هدفت إلى توضيح العلاقة بين العمارة وتصميم الأزياء واستخلاصها فى اختيار مبنى معمارى كمصدر إلهام سواء كانت عمارة تقليدية أو عمارة معاصرة، فهى تمثل دافع ابتكارى بالنسبة للطلبة.

حيث عرض على الطلبة بكلية الفنون الجميلة، جامعة ثوكو روبا بتركيا، مشروع يتمثل فى تصميم ملابس متميزة مستلهمة من العمارة وأن يبدوا بالبحث فى المجالات المعمارية وأن يدرسوا الشكل وتفصيله لمبنى من خلال رسم "اسكتشات" عديدة له، من خلال النوافذ والأبواب والأسطح والديكورات، والألوان بالإضافة إلى الشكل الكلى.

تأثير العمارة فى العصور المختلفة على الأزياء ومكملاتها

اعداد / د. يسرى معوض عيسى احمد

فالعمارة يكون المقصود به حياة بصرية طويلة، بينما تتغير تصميمات الملابس بشكل موسمي، ومع ذلك كلاً منهما ثلاثى الأبعاد ويحتويان على مساحة فراغية، وكلاهما كيان تركيبى وأيضاً كلاهما يرتبطان بالفنون الجميلة والفنون البصرية.

- كماهدفت الدراسة إلى : (١) التأكيد على أن الشكل ثلاثى الأبعاد والمساحة الفراغية هما أساس العمارة وكذلك الأزياء والنحت ثلاثى الأبعاد يشغلان مساحة فراغية.
- (٢) تحديد دور المصمم المتمثل فى أن يكون دائم الملاحظة وأن يتمتع بالفكر الخلاق، والاستمرار فى الاستكشاف والبحث عن الملهمات فى كل مكان وكذلك أن يكون على وعى بالبيئة المحيطة والاستفادة من التغير الزمنى وثقافة الشارع والأفلام السينمائية وحركات الفنون الجميلة والاهتمام بالوساط الإعلامية لأن لها أهمية فى فهم وترجمة المفهوم البصرى للمصممين، لأنها تلعب دور فى التعرف على الثقافات المختلفة.

وتوصلت الدراسة إلى عمل تصميمات للطلبة لمباني مشهورة تتمثل فى دار أوبرا سيدنى باستراليا الذى أنشأه المعماري الدانماركى جون أوتزون، وكذلك المناطق الملونة فى منطقة لابوكابا بالارجنتين، بالإضافة إلى برج جالاتا بتركيا، تاج محل بالهند والذى شيده الأمبراطور "شاه جاهان" تخليداً لذكرى زوجته ملكة ممتاز محل، وأخيراً من المباني المعاصرة قاعة الكونجرس.

وأفادت الدراسة البحث الحالى فى أنها تناولت العلاقة بين تصميم الأزياء والعمارة وكذلك تحديد دور المصمم، وكذلك تناولت أمثلة معمارية هامة واختلفت معها بأن البحث الحالى رصد بالوصف والتحليل العلاقة بين العمارة والأزياء من فترات قديمة جداً تبدأ من حضارة كريت إلى العصور الإسلامية.

(٧)دراسة **Akpi@ Mit**: لبرنامج أغا خان للعمارة الإسلامية التابعة لمعهد "ماساشوسيتس"،

بعنوان: دراسات فى العمارة والتاريخ والثقافة (٢٠٠٣ - ٢٠٠٤):

هدفت إلى إلقاء الضوء على أعمال الأعضاء الزائرين من المقالات البحثية التى أجريت فى (Akpia & Mit) والتى تناولت دراسات فى العمارة والتاريخ والثقافة ويشتمل الاصدارات أربعة اصدرات منها الخط المملوكى من باريس، والدراسة الثانية لـ حسين كيشانى حول أدوار الجنس (النوع) فى دراسة العمارة الإسلامية للقرنين الثامن عشر والتاسع عشر فى الهند وأماكن أخرى، وأجرت الدراسة جامعة فيكتوريا، كندا.



تأثير العمارة فى العصور المختلفة على الأزياء ومكملاتها

اعداد / د. يسرى معوض عيسى احمد

أما الدراسة الثالثة بعنوان التاريخ وصناعة ثقافة شيراز لـ "سراج مانوكيان" مدرس الانثروبولوجيا الثقافية فى جامعة ميلانو ايطاليا وتتناول الدراسة المشهد المعمارى لمدينة شيراز الإيرانية، كمشهد انتاجى وتعليمى.

وأخيراً دراسة لـ كريستينا باليني Cristina Pallini وهى بعنوان العمارة الإيطالية ومصر الحديثة، وترى وجود أرضية مشتركة فى نقد وفهم مساهمات المعمارين الإيطاليين فى تحديث مصر فى القرنين التاسع عشر والعشرين.

وتوصلت الدراسة أن المعهد Mit أمام هذه الدراسات البحثية تغطى أماكن مختلفة وأطر زمنية ونظريات مرجعية ثلاثية الأوجه، والعديد من الطرق، ويعكس هذا التنوع فلسفة التدريس لمعهد Mit والتي تشجع على أسلوب العقل المتفتح فى البحث فى ضوء معايير نظرية وتاريخية ونقدية وتنموية متباينة، داخل قسم العمارة ومركز دولى لدراسة العمارة والتحضير والفنون البصرية (والقضايا المستقبلية) والمحافظة داخل العالم الإسلامى. وأفادت الدراسة السابقة البحث الحالى فى تناولها موضوعات غاية الأهمية خاصة بالعمارة والتاريخ والثقافة والنظرة المستقبلية للعمارة.

وختلقت الدراسة الحالية عن الدراسة السابقة فى أنها كانت إجرائية فى العلاقة بين العمارة والأزياء بالدليل والبرهان عن العلاقة التبادلية.

المفاهيم النظرية للعمارة والأزياء:

أولاً: العصر المصرى القديم

الحضارة المصرية القديمة هى أقدم الحضارات فى العالم منذ ٤٠٠٠ سنة ق. م، كما نص على ذلك المؤرخون الأغرقي والرومان، وما كتب على أوراق البردى.

نشأت الحضارة المصرية القديمة على أكتاف العمال والرييق، الذين كانت الحكومات المختلفة تستخدمهم فى إقامة المعابر فى وقت فيضان النيل الذى يجعل الزراعة متعذرة، وكان الفرعنة يستخدمون أسرى الحروب فى إقامة المنشآت الضخمة، وفى عهد رمسيس الثانى واستخدمه لأسرى الحروب كان ذلك مسجلاً على حوائط المقابر وتصوير المصريين فى الحروب وفى اللعب وفى أعمال النسيج والصناعات اليدوية ولذلك تقدمت

تأثير العمارة فى العصور المختلفة على الأزياء ومكملاتها

اعداد / د. يسرى معوض عيسى احمد

الصناعات اليدوية كالنسيج والحفر وصناعة العاج والسن ونفخ الزجاج والأواني الخزفية والآلات الموسيقية والحلى وأدوات الزينة والأشغال والآثاث، وتنص أوراق البردى على أن الكهنة من المصريين القدماء يواصلون تحصيل العلم والفلك والرياضيات والفلسفة والآداب وازدهرت هذه العلوم فى أيام رمسيس الثالث، ونقش ذلك كله على حوائط معابد أبيدوس وسقارة والكرنك.

كما اشتهرت الأسرة الرابعة ببناء الأهرامات المتعددة: الأول بواسطة سنفرو أهرام دهشور، والثانى خوفو **Chiops** فقد بنى هرم الجيزة الأكبر وأبو الهول، بينما سفرن (خفرع) بنى الهرم الثانى بالجيزة، وماركريبوس (منقرع) الهرم الثالث بالجيزة **Mecerinos** وتشتهر الأسرة الخامسة بهرم نفس فى سقارة، والأسرة السادسة بيبى الأول **PePi** فى سقارة.

(توفيق أحمد عبد الجواد— ٢٠١٤ - ١٧٠)

وانتعثت التجارة والصناعات اليدوية والرحلات إلى بلاد بونت فى الحبشة، واهتموا اهتماماً بالغاً بتحنيط الجثث.

ويمكن تقسيم أزياء القدماء المصريين أساساً على أربعة أقسام المجول (الجونلة) **Skirt** بغطاء الكتفين أو بدونه، والصدرة أو القميص **Tunic** والرداء **Robe** والشال (الملحف) **Shawl**.

(تحية كامل حسين- ب ت- ص ١٢)

ولما كان للهرم مكانة داخل نفوس المصريين فصممت الملابس وعليها شكل الهرم فى صورة نصفية أو جزء يضاف إلى النقبة أو المجول ، وهذا ما يؤكد تأثير العمارة فى الحضارة المصرية القديمة على الأزياء شكل (٤)، و (٤ مكرر)، و (٥)، و (٥ مكرر)

ثانياً: العصر الكريتى:

يرجع تاريخ الحضارة الكريتية إلى ٢٠٠٠ عام ق. م، أخذت جميع أصولها وفنونها وتشريعاتها من مصر حيث ارتبطت بمصر ارتباطاً وثيقاً وبلغت أوج ازدهارها من ١٦٠٠ إلى ١٥٠٠ م. أى فى عهد الأسرة الثامنة عشر، وفى عصر تحتمس الأول والملكة حتشبسوت أقام مهندسو قصر القصر الملكى بكنوسس بكريت والذى وصفه المؤرخون القدماء بأنه تأثر بالطابع المصرى فى فنون زخارفه وتغطية جدارنه بالصور التى تمثل الحياة، وقد أخذ الكريتيون أشياء كثيرة من الحضارة المصرية التى تمثلت فى الخزف وصناعة الآثاث وأنياتهم

مجلة كلية التربية النوعية - العدد الرابع - يونيو ٢٠١٦



تأثير العمارة فى العصور المختلفة على الأزياء ومكملاتها

اعداد / د. يسرى معوض عيسى احمد

تشبه الأنية المصرية وكتابتهم مأخوذه عن الرموز الهيروغليفية، وقد وجد الباحثون أنية كريتية فى القبور المصرية كما وجدوا أنية من خمور مصر فى حفريات كريت كما عثر بالقرب من شواطئ الجزيرة لكريت على مجموعة من الأسلحة والدرع الفرعونية التى كانت تستعملها القوات البحرية المصرية.

والأزياء الكريتية يمكن وصفها على وجه التقريب، فالملابس أما أن تكون محببة على الجسم حتى الوسط ثم تتسع إلى أسفل ويبقى الصدر عارياً شكل رقم (١) أما الطراز الأخر هو ضع أجزاء من القماش على مناطق مختلفة من الجسم شكل رقم

(٢) ومن خلال المعابد والرسوم الجدارية والتماثيل نجد التشابه بين الالوان والزخارف فى كل من العمارة المتمثلة فى المعابد وجدرانها وبين الأزياء الأشكال (١)، (٢)، (٣) ، (٢١)، (٢٢)، (٢٣) .

ثالثاً: العصر الإغريقى: ٧٠٠ - ٤٨٠ ق.م:

كان الفن الإغريقى مستمد وحداته وعناصره من الطبيعة ومن أوراق الشجر والزهور ومن الكائنات الحية كالإنسان والحيوان والطير، وكذلك من الأشكال الهندسية. وانفراد الإغريق بنوع آخر من الفن الزخرفى استمد وحداته وعناصره من القصص والأساطير التى تمتاز بالتعبير عن المشاعر والعواطف والانفعالات النفسية التى تظهر على ملامح الإنسان واستخدموا وحدات أخرى أجنبية عنهم كزهرة "البشنيين والنخيل وأعواد البردى المصرية" ومن الأشورى اتخذوا زهرة "الأنثيمون" والحيوانات المجنحة.

أما من حيث الألوان التى اختص بها الإغريق فهى الأحمر الطوبى والأسود والبني والأبيض وشاع استعمالهم لها فى زخرفة الأوانى، كما استعملوا فى بدء حضارتهم الألوان الطبيعية كالأحمر والأزرق والسماوى والشفاف والأخضر، والذهبي وفى أواخر حضارتهم استعملوا اللون الأحمر والبنفسجى.

ينحصر العصر الكلاسيكى بين ٤٨٠ - ٣٢٣ ق. م وهو تاريخ وفاة الإسكندر المقدونى وتعتبر هذه الفترة العصر الذهبى فى بلاد اليونان وقد وصل خلالها من النحت الإغريقى إلى أعلى درجة من الكمال، وكان بركليز Pericles أبرز الحكام الذين توارثوا تقاليد الحكم فى مدينة اثينا، وابتدأت الحياة العلمية والفنية فى المعابد والمسارح وكانت الألعاب الرياضية فى النوادى والأعياد لها حظ كبير من الرواج.

تأثير العمارة فى العصور المختلفة على الأزياء ومكملاتها

اعداد / د. يسرى معوض عيسى احمد

ومن الخصائص المميزة لملايس الإغريق:

أن تثبت القماش فوق الكتف بحيث تنطبق حافته الخلفية على الأمامية، وينسدل القماش فوق الصدر والجسم لاحداث ثنيات طويلة جميلة، ويراعى أن يكون الكنار فوق الصدر والزبل أو احدهما ويراعى فى الأردية الخارجية أن يترك الزراع اليمنى عارية فالملايس الإغريقية عامة تلتف حول الجسم، ومن خلال اعمدة المعبد البارثينون Parthenon الإغريقى وملايس سائق دلفى نجد تشابه بين الملايس واعمدة المعبد مما يؤكد العلاقة بين العمارة والأزياء شكل (٦) ، وشكل (٢٤) كما نرى تشابه الخيتون الدورى والخيتون الايونى وبين العمود الدورى والعمود الايونى شكل (٧) ، وشكل (٢٥) كذلك تشابه أعمدة معبد الاركيزون وهو على الطراز الايونى مع العبائة شكل (٨)، وشكل (٢٦).

رابعا: العصر الرومانى - العمارة ٧٥٠ - ٣٦٥ ق.م:

خلف الرومان المدينة اليونانية وورثوا كافة فنونها فى العمارة والنحت والزخرفة، وكونوا فناً امبراطورياً طبقت قواعده وأساليبه فى سائر أنحاء امبراطوريتهم الواسعة الأطراف، وقد اشتقت العمارة الرومانية عناصرها من الأغريق ومن الحضارات السابقة لها، ومع ذلك فقد طبعها الرومان بالطابع الرومانى الذى لا يمكن أن يخطئه أحد. وظهرت هذه المعالم واضحة مرتبطة بالماضى قوية معبرة فى نماذج المعابد المختلفة التى تطورت فى السنوات الأخيرة لعصر الجمهورية ٥١٠ - ٦٠ ق.م وهو العصر البطولى للتوسع الرومانى، ومن أقدم الأمثلة وإجمالها معبد فورتينا فيرليس Fortina Virilis فى روما شكل وذلك المعبد الصغير فى مبناه القوى المعبر فى معناه، أعمدة الأيونية والتكنة رشيقة النسب ذا سفلى مرتفع Podium ودھليز عميق، واحتاج الرومان إلى صالات متسعة لتأدية الأغراض والمراسم الدينية والعبادة فقط لجعلها أيضاً صالات عرض تعرض فيها التماثل والأسلحة والأدوات والآلات التى اغتنموا فى حروبهم وغزواتهم.

وأهم ما يميز الأزياء الرومانية فى القرن الأول الميلادى وما بعدها هى الاتجاه إلى الطريقة الحديثة التى تعتمد على تفصيل الرداء، ومن أزياء الرومان القميص التيونيك Tunic، والقميص ذو الأكمام (الدلماشية) Dalmatica، والاستولا والتى كانت ترتديها داخل المنزل، كما ارتدت النساء العباعات كرداء خارجى وهى تشبه العبائة التى ارتدوها الرجال وهى التوجا، كما ارتدت النساء البالا وهى الشكل الانثوى للباليوم وهو الاسم الذى أعطاه الرومان للعبائة الإغريقية المسماة "هيمشن" Himation، بالإضافة إلى البينولا وهى عبائة نصف دائرية كبيرة الحجم تشبه الجرس ومن خلال اقواس النصر شكلى (٢٧)، (٢٨) وملايس لمحارب رومانى

مجلة كلية التربية النوعية - العدد الرابع - يونيو ٢٠١٦



تأثير العمارة فى العصور المختلفة على الأزياء ومكملاتها

اعداد / د. يسرى معوض عيسى احمد

شكل (٩) على اليمين نجد تشابه بين العمارة والملابس فى الخطوط الطولية والعرضية ، كذلك تشابه بين مبنى قوس النصر شكل (٢٨) وبدلة المحارب قيصر أغسطس شكل (٩) على اليسار فى ملمس كل منهما.

خامساً: العصر البيزنطى ٣٢٤ - ٩٠٠م:

ليس هناح خط فاصل بين الفن فى فجر المسيحية وبين الفن البيزنطى، ولم يبدأ الفن البيزنطى يتحدد معالمه إلا فى القرن السادس أيام حكم الملك جستيان ٥٢٧ - ٥٦٥ راعى الفن، وصف عهده بالعهد الذهبى الأول حيث ظلت أثارة باقية حتى الآن، وتعتبر كنيسة القديس فيتال S. Vital التى بنيت فى ٥٢٦ - ٥٤٧ م أصدق مثل للتعبير البيزنطى والمشتق أساساً من القسطنطينية.

وانقسمت الإمبراطورية الرومانية عام ٣٢٥ إلى قسمين الإمبراطورية الشرقية وعاصمتها القسطنطينية، والإمبراطورية الغربية وعاصمتها روما.

ونشأت العمارة فى هذا العصر بتأثيرها بعاملين مختلفين هما العمارة الإغريقية والفن الفارسى الساسانى.

ويعتبر الموزايك الذى يمتد إلى عقود الهيكل فريداً من نوعه فى الفن البيزنطى، كما أنه يمدنا بمعلومات هامة عن ملابس هذا العصر خصوصاً مشهدين كبيرين خصص أحدهما للإمبراطور جستيان وحاشيته والأخر للإمبراطورة تيودرا وحاشيتها.

وأهم ما يميز الأزياء البيزنطية الأردية الخارجية مثل العباءات (التوجا)، البالأوالبالورامتم والبينولا والزى الكهنوتى، كما استعمل الرجال السراويل القصيرة أو الطويلة، ومن الملابس الخارجية التيونيكاتاراليسTunica Talaris والاستولا والدلماشيه، أم الزخارف فاستخدمت الزخارف النباتية، والهندسية، والزخارف الأدمية والزخارف الحيوانية، وظهرت الصلبان فى زخارفهم ومن شكل (١١)، وشكل (٣٠)، وشكل (٣١) نجد تشابه بين الملابس التى يرتديها الاسقف وتلك الموجودة على جدران كنيسة القديس مارك المليئه برسوم القديسين والصلبان وكذلك الموجودة فى ازياء الاسقف والمرافقين له ، كما نجد تشابه بين العباءة الخاصة بشارلمان وهو يتبع البيزنطية الشرقية وبين لوحات الموزايك الجدارية التى تتبع البيزنطية الغربية شكل (١٢)، وشكل (٣١) .

تأثير العمارة فى العصور المختلفة على الأزياء ومكملاتها

اعداد / د. يسرى معوض عيسى احمد

سادساً: العصر القوطى ١٠٠ - ١٥٠٠ م Gothic Architctvre:

العمارة القوطية أو الطراز القوطى نشأ نتيجة للتطور الذى حدث فى الطراز الرومانسيكى سواء من حيث الشكل أو الإنشاء واستتبع ذلك من تعديلات فى النسب كاستعمال العقد المدبب Pined Arch أو استخدام الأقبية للأسقف Vaults بدلاً من الأسقف الخشبية، وابتداء عصر العمارة القوطية من القرن الثالث عشر إلى نهاية القرن الخامس عشر. وطريقة عمارة العقد المدبب بتقاطع العقود الطولية والعرضية.

الأزياء القوطية: كان للكنيسة ورجال الدين تأثيراً كبيراً فى تحديد معالم هذا الطراز وخاصة إذا ما أخذ فى الاعتبار أن معظم رؤساء هذه الدول كانوا من رجال الدين، فاللبا مثلأ فى روما، والأمراء والملوك فى ألمانيا من خدام الكنيسة ومن رجال الدين، والتعمق فى العبادة، كل ذلك أدى إلى انتشار بناء الكنائس والأديرة والرهينة للنساء والرجال، وبالتالي كان هناك تنوع فى أزياء النساء والرجال وذلك لتنوع البلدان التى انتشر فيها الطراز القوطى ومنها ايطاليا، وفرنسا، والمانيا، وانجلترا، وأسبانيا.

كما ازدهرت صناعات فنية متعددة كالمخطوطات المزينة برسومات دقيقة، والزجاج الملون المطعم بالرصاى وبالزخارف، والأقمشة المزركشة والأوانى المعدنية المطروقة والمسبوكة وألوان الزخارف القوطية جميلة يكثر فيها استعمال اللون الأحمر والأزرق والأخضر والذهبى والألوان المركبة المنسجمة ومن خلال شكل (١٣) وشكل (١٤) وشكل (١٥) وشكل (١٥ مكرر)، وشكل (٣٣) ، وشكل (٣٤) نجد تشابه بين العقود المدببة اعلى كاتدرائية ميلانو بأيطاليا، وكاتدرائية شارتر بفرنسا وبين أغطية الرأس المخروطية ،كذلك نرى التشابه بين العقد المدبب وبين غطاء الرأس لبابا روما شكل (١٥) بالاضافة الى تشابه تصميمات الاحذية فى تلك الفترة مع العقد المدبب للكاتدرائية مما يؤكد العلاقة انعكاس العمارة على مكملات الازياء .

سابعاً: الفن الاسلامى :

نشأ الفن الاسلامى فى القرن السابع، وظل يزدهر حتى بلغ ذروته فى القرنين الثالث والرابع عشر، ثم ابتداء يضعف فى القرن الثامن عشر بعد أن تأثر بالفنون الغربية وأقبل الفنانون على تقليدها. ومن البديهي أن الفن الإسلامى لم يكن له إتجاه واحد فى القرون الطويلة التى ظهر فيها، وطبيعى كذلك أنه كان فن موحد ذا طابع واحد فى جميع أقاليم الإمبراطورية الإسلامية (توفيق احمد عبد الجواد-٢٠٠٩-٢٩٦)

مجلة كلية التربية النوعية - العدد الرابع - يونيو ٢٠١٦



تأثير العمارة فى العصور المختلفة على الأزياء ومكملاتها

اعداد / د. يسرى معوض عيسى احمد

العمارة الإسلامية فى تركيا:

من المعلوم أن العثمانيين سلالة من الاتراك السلجوقيين، وكان لهم فن تأثر بالفن الفارسى، فلما اجتازوا بوغاز الدردنيل واستولوا على القسطنطينية من المسيحيين عام ١٤٥٣م ووضعوا أسس عمارتهم ومبانيهم على نفس الأسس الخاصة بالعمارة البيزنطية المزركشة المحلية، والتي كانت أهم مظاهرها ومعالمها الواضحة كثرة القباب أسوه بما اتبع فى "اياصوفيا" وقد نجحوا فى تحويل كثير من الكنائس لعبادة المسلمين ولمزولة الشعائر الإسلامية وهذا هو السبب فى الاستغناء عن نظام الصحن المكشوف المحاط بالبواكى على جوانبه الأربعة كما هو المتبع فى جميع المساجد بالبلاد الإسلامية، وقد كثرت استعمالات القباب حتى حملت على الأعمدة والعقود، أما الحوائط فكانت تكسى من الداخل بألواح القيشانى الملون، وأن أبدع ما شيده العثمانيون من المساجد بالقسطنطينية جامع "بايزيد وجامع السليمانية"، حيث استعمل فى جميع النوافذ الزخارف البديعة المصنوعة من الجبس والمحلى بالزجاج الملون الدقيق الصنع.

وأهم الأزياء التركية هى الجبة هى من الملابس الرئيسية للمرأة فى العصر العثمانى، الحبرة وهى رداء واسع من الحرير الأسود أو الأبيض، السروال وهو لباس دخلى انتقل إلى العرب من فارس، السبلة سميت بالقميص أو الثوب، وهى عبارة عن رداء واسع يغطى كافة الملابس (ما عدا الحبرة) والصدىرى من الملابس الخارجية للمرأة وهو عبارة عن "جبلية بدون أكمام وله أزرار وعراوى من القيطان". واليلىك يلبس فوق القميص والسروال ويقفل بأزرار من فتحة الصدر حتى الوسط وله فتحة عميقة يظهر منها القميص.

والحزام وكانت تشده النساء فوق اليلىك أو الانطارى وكان من القطع المهمة ومن المكلمات الهامة، العمامة واستخدمها الرجال والنساء على السواء، الطاقية سميت بالتركية "هوتوز" Hotoz وتعددت الأقمشة المصنوعة منها هذه الطواقى وزخرفت أحياناً بالألئى والأحجار الكريمة والسلاسل والعملات العثمانية الذهبية والفضية، والخمار واتخذته المرأة فى العصر العثمانى كغطاء رأس، والطربوش ولبسته المرأة، ومن أغطية الرأس العصبة والكيسلير والطرحة ومن خلال شكل رقم (١٦)، (١٧)، والشكل (٣٥) يوضح التشابه بين قباب جامع السلطان أحمد بأسطنبول وأغطية الرأس سواء للسلطين او عامة الناس، كما يتضح التشابه بين الزخارف الموجودة على قفطان السلطان محمد الفاتح وبين الزخارف الموجودة على "الموازيك" داخل قصر طوب قابى بأسطنبول شكل(١٨مكرر) وشكل(٣٦)

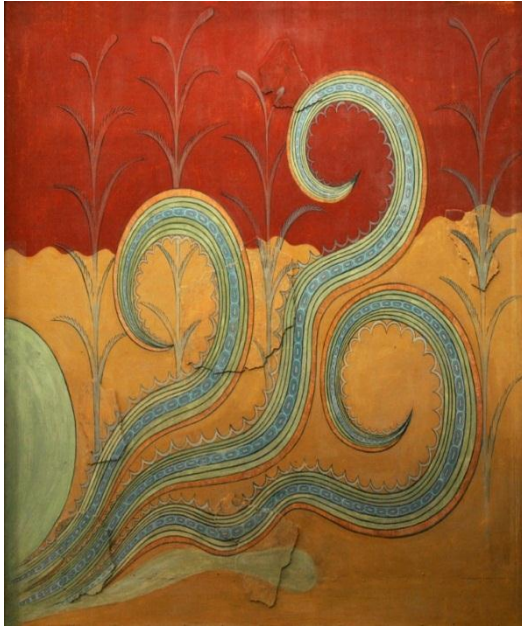
تأثير العمارة فى العصور المختلفة على الأزياء ومكملاتها

اعداد / د. يسرى معوض عيسى احمد

، وكذلك يتضح ان العمامة وهى احد مكملات الازياء قد انتقلت من الازياء الى العمارة المتمثلة فى ابراج كنيسة القديس بازل بروسيا ، وكذلك الشبه بين العمامة وبين برج جالاتا بتركيا شكل(٢٠) ، وشكل(٣٧) ، وشكل (٣٨)
ثامناً: العمارة الإسلامية فى مصر (المساكن):

فيما يتعلق بالمساكن فكانت تصمم بطريقة انفراد بها الشرق وسميت بالطابع الشرقى، وذلك بعزل بعض وحدات المبنى وتخصيصها للنساء (الحريم) وسميت بالحرملك لتمسك المسلمون بفكرة الحجاب، وبطبيعة حال كانت الفتحات المطلة على الطريق العام ضيقة صغيرة تحميها قضبان من الحديد، أما الفتحات العلوية فكانت ذات سعة مناسبة تحتوى على ضيقة مغطاه بمشربيات خشبية لحمايتها من الشمس وللحصول على الحجاب المطلوب.

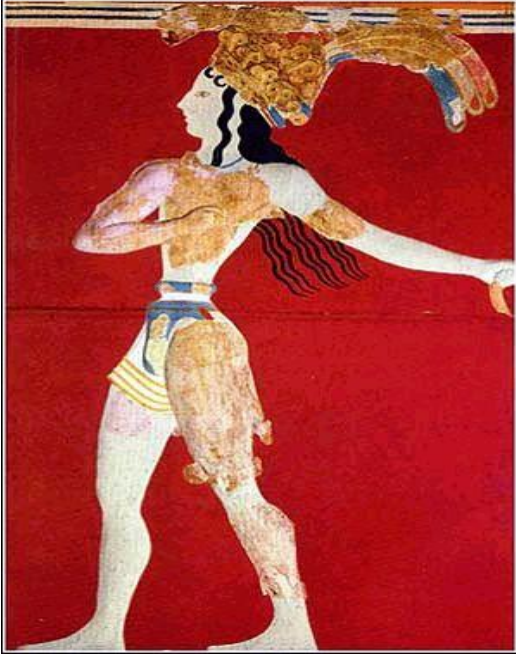
وفى الملابس نرى تأثر أغطية الرأس بالعمارة الإسلامية فى تشابهها بالمشربيات حيث وضع البرقع على الوجه والذى يمثل الأثر النفسى للحجاب ، حيث تقوم فكرة المشربية على التستر ، وكذلك ينتهج البرقع نفس النهج كما ان هناك براقع من نسيج مخمرات اى " شفتشى " بحيث تستر ولا تحجب الرؤية شكلى (١٩) ، و (٣٩) .



شكل (٢١) يوضح احد المعابد لحضارة كريت بالإضافة- شكل (٢٢) احد الزخارف داخله

تأثير العمارة فى العصور المختلفة على الأزياء ومكملاتها

اعداد / د. يسرى معوض عيسى احمد



شكل (٢) كاهن الملك ١٥٠٠-١٤٥٠ قدم قصر
مينوسوكنوسس، ويوجد تشابه بين زخارف الملابس
والزخارف داخل المعبد

شكل (١) النصير، الأفعى جوديس، ١٧٠٠-١٥٥٠ ق.م

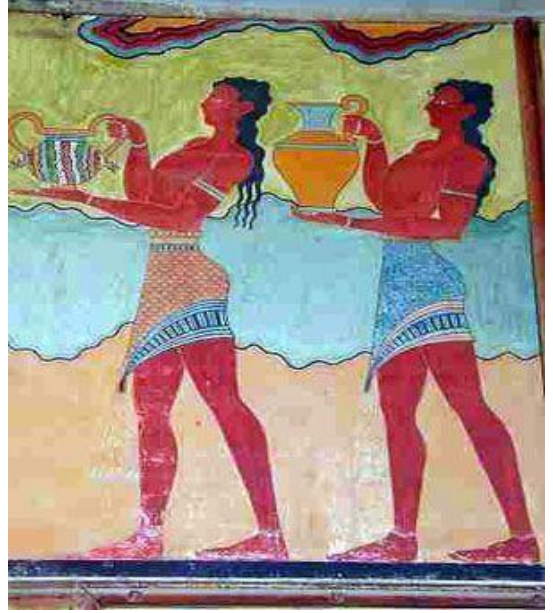
شكل (٢٣) يوضح احد المعابد
وأوجه الشبه بينه وبين الرسوم
الجصية الموضحة للملابس
والزخارف لكل منهما



مجلة كلية التربية النوعية - العدد الرابع - يونيو ٢٠١٦

تأثير العمارة فى العصور المختلفة على الأزياء ومكملاتها

اعداد / د. يسرى معوض عيسى احمد

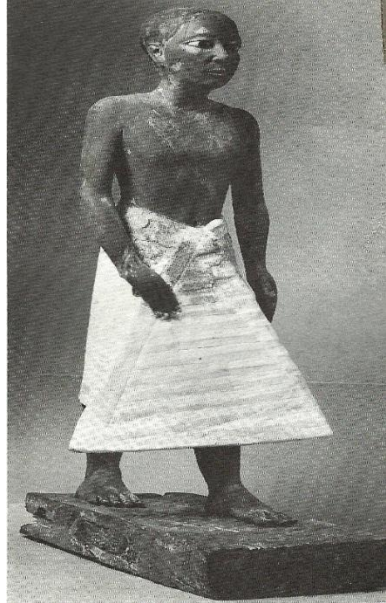
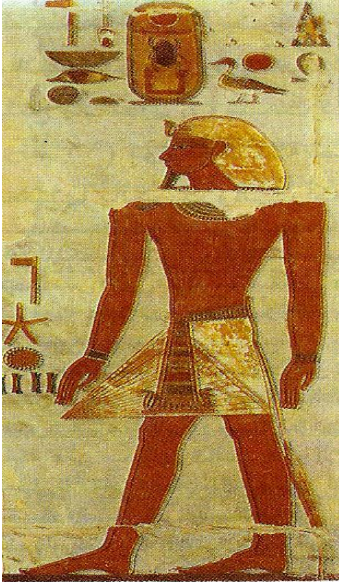


شكل (٣) موكب

فريسكو FREOCO ١٣٧٥-

١٤٥٠ قدم قصر

مينوس MINOS حضارة كريت

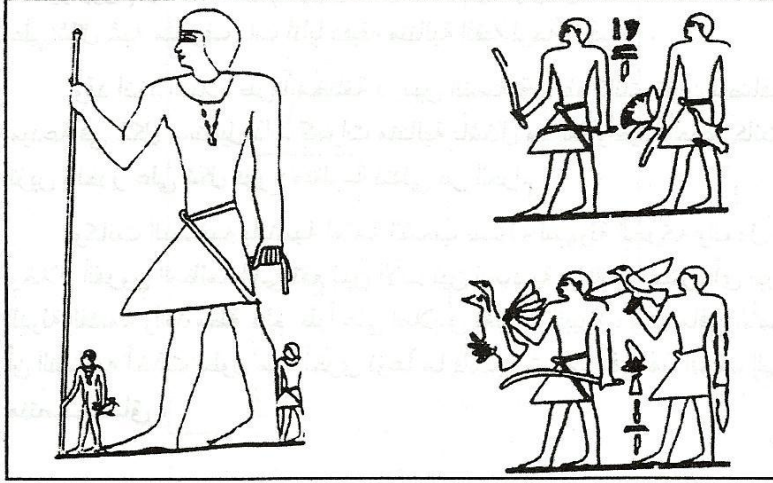


اميتحتوب، كبير موظفى الدولة، نهاية الأسرة الخامسة، يرتدى نصفية على شكل هرم
تصوير جدارى للملك تحوتمس الأول، 'ا' شكل (٤) ر، (والنصفية) على الشكل الهرمى

مجلة كلية التربية النوعية - العدد الرابع - يونيو ٢٠١٦

تأثير العمارة في العصور المختلفة على الأزياء ومكملاتها

اعداد / د. يسرى معوض عيسى احمد



شكل (٤) مكرر يوضح انعكاس خطوط الأهرامات على الملابس فظهرت النصفية بشكل هرمي، أو أضيف إليها قطعة أخرى على شكل هرم



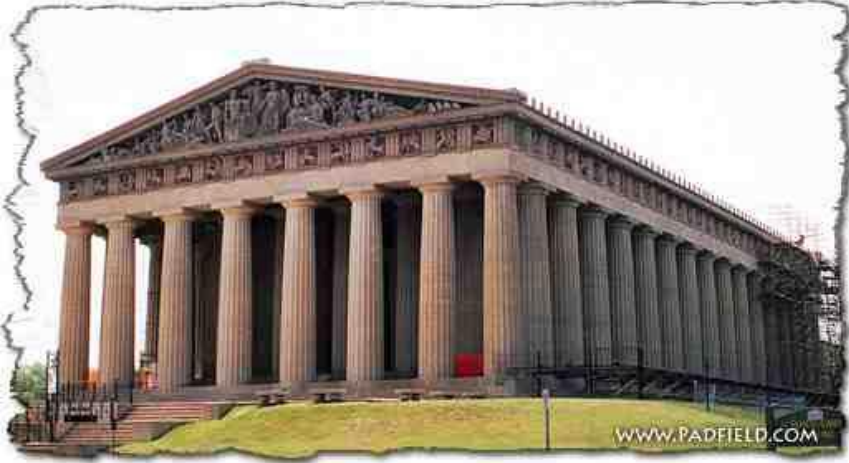
شكل (٥) تمثال بالحجم الطبيعي للملك
توت غنخ أمون وفيه النقبة (النصفية)
على شكل الهرم (تأثراً بعمارة
الأهرامات)

تأثير العمارة فى العصور المختلفة على الأزياء ومكملاتها

اعداد / د. يسرى معوض عيسى احمد



شكل (٥) مكرر يوضح عملية تتويج الملك وفيه لنقبة (النصفية) على الشكل الهرمى
(تأثراً بعمارة الأهرامات)



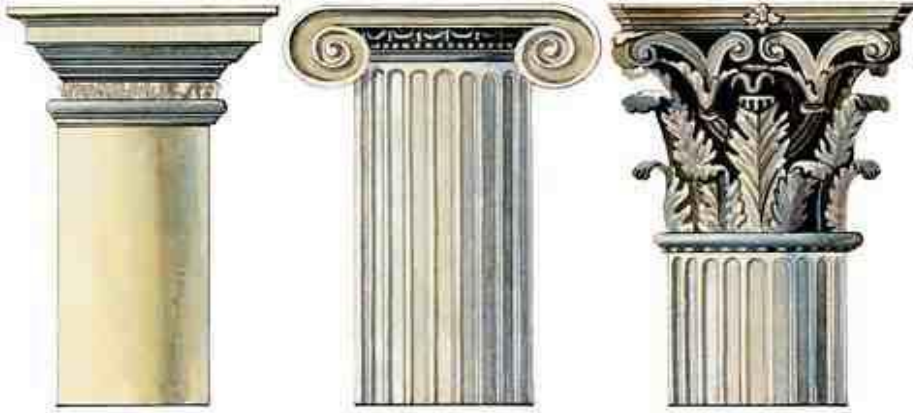
شكل (٢٤) معبد البارثينون ParThenon ٤٥٤ - ٤٣٨ ق. م، ويعتبر مثلاً جيداً للكلاسيكية الإغريقية

تأثير العمارة فى العصور المختلفة على الأزياء ومكملاتها

اعداد / د. يسرى معوض عيسى احمد



شكل (٦) سائق مركبة دلفى اليونانية، يرتدى
الرداء الأيونى ٥٠٠، ٤٥٠ ق. م وهو يشبه
عمود المعبد



شكل (٢٥) يوضح مجموعة من الأعمدة

العمود الأيونى

العمود الدورى

العمود الكورنثى

تأثير العمارة فى العصور المختلفة على الأزياء ومكملاتها

اعداد / د. يسرى معوض عيسى احمد



شكل (٧) سيدتان الأولى ترتدى الخيتون الأيونى
والثانية ترتدى الخيتون الدورى

شكل (٧) مكرر سيدة ترتدى
الخيتون الدورى والعباءة

فى المجلد نرى أن الملابس سواء كان الخيتون الدورى أو الخيتون الأيونى تشبه الأعمدة فى العمارة اليونانية.

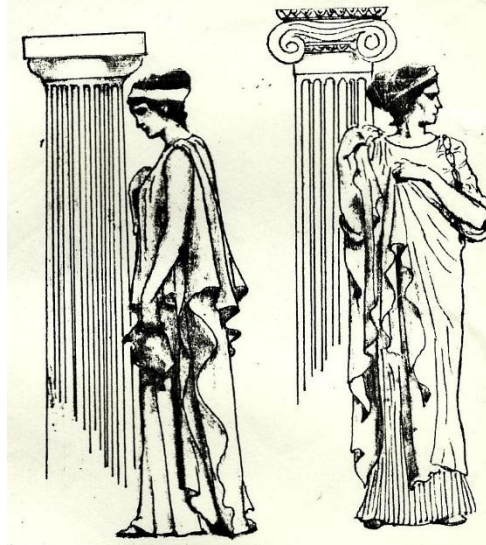


شكل (٢٦) معبد
الاركيزون، اثينا ٤٢٠ -
٣٩٣ قدم يقع على
هضبة الاكروبول، وهو
نموذج جيد للنظام
الأيونى



تأثير العمارة فى العصور المختلفة على الأزياء ومكملاتها

اعداد / د. يسرى معوض عيسى احمد



شكل (٨) العباعة مع العمود الدورى والعباعة الاخرى تشبه العمود الأيونى



شكل (٢٨) العصر الرومانى وفيه استعمل الطراز الكورنثى أو الطراز المركب فى تشكيل العمد



شكل (٢٧) أقواس النصر
Monumental Arches

تأثير العمارة فى العصور المختلفة على الأزياء ومكملاتها

اعداد / د. يسرى معوض عيسى احمد



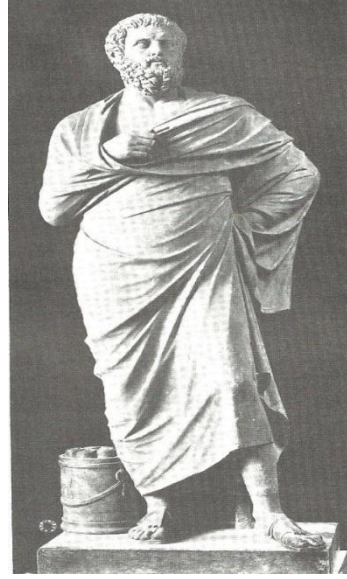
شكل (٩) ملابس المحاربين الرومان يرتدون الزى الأيونى المخيط وهى تشبه وتسجل نحتاً وكتاباً على قلاع وأقواس النصر للبلاد المفتوحة



شكل (٢٩) معبد البانثيون pantheon بمدينة روما ٢٧ ق.م - ١٤ م بأعمدة كورنثية .

تأثير العمارة فى العصور المختلفة على الأزياء ومكملاتها

اعداد / د. يسرى معوض عيسى احمد



شكل (١٠) على اليمين سوفوكليس Sophocles القرن الرابع - روما

وعلى اليسار قيصر (أغسطس) يرتدى العباءة المعروفة باسم اليوم Pallium ٢٧ قدم - ١٤م



شكل (٣٠) كنيسة القديس مارك - فينسيا ١٠٦٣م

مجلة كلية التربية النوعية - العدد الرابع - يونيو ٢٠١٦

تأثير العمارة في العصور المختلفة على الأزياء ومكملاتها

اعداد / د. يسرى معوض عيسى احمد



شكل (٣١)



شكل (١١)

أسقف فرنجي، القرن الحادي عشر نرى التشابه بين ملابس رجل الدين والزخارف والنقوش خارج وداخل الكنيسة وهي رموز للديانة المسيحية



شكل (٣٢) لوحة من الموازيل تمثل الامبراطور جستيان مع مستشارية ٥٤٧م

تأثير العمارة فى العصور المختلفة على الأزياء ومكملاتها

اعداد / د. يسرى معوض عيسى احمد



شكل (١٢) دلماشيا الخاصة بشارلمان وهى توضح العلاقة الوثيقة بين الملابس ولوحات الموزايك الجدارية وكلاهما يؤشران لبذوغ الديانة المسيحية



شكل (٣٣)

كاتدرائية ميلانو

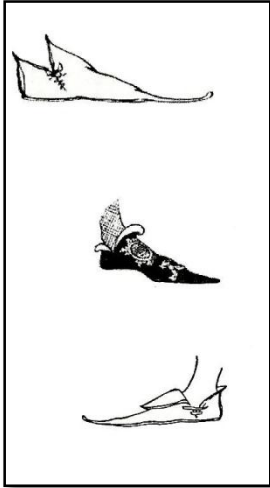
Milan

١٤٨٥ - ١٣٨٥

مجلة كلية التربية النوعية - العدد الرابع - يونيو ٢٠١٦

تأثير العمارة في العصور المختلفة على الأزياء ومكملاتها

اعداد / د. يسرى معوض عيسى احمد



شكل (١٤) زي البلاط - الطراز الفرنسي بالنصف الأول القرن الخامس عشر ونرى الشبه بين أغطية الرأس والأحذية المخروطية مع نهايات الكاتدرائية في العصر القوطي

مجلة كلية التربية النوعية - العدد الرابع - يونيو ٢٠١٦

تأثير العمارة في العصور المختلفة على الأزياء ومكملاتها

اعداد / د. يسرى معوض عيسى احمد



شكل (٣٤) كاتدرائية شارتر Chartres فرنسا القرن الثاني عشر



شكل (١٥) مكرر

لسيدات القصر يرتدين أغطية الرأس
المخروطية



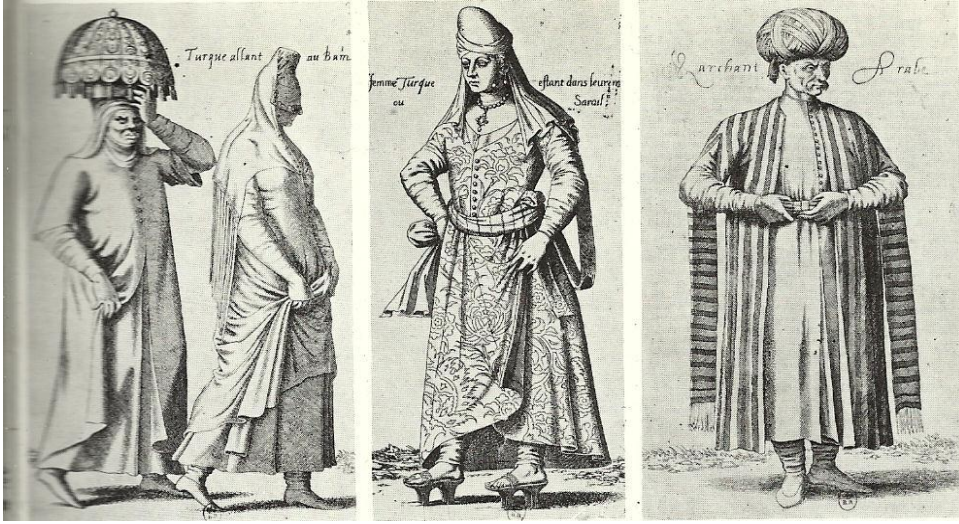
شكل (١٥) من اليمين الملك، بابا روما
وخادمه، القرن الثاني عشر و يرتدى قبعة
مدببة تشبه الأشكال المخروطية لنهايات
الكاتدرائية المعروفة (Hennins)

تأثير العمارة فى العصور المختلفة على الأزياء ومكملاتها

اعداد / د. يسرى معوض عيسى احمد



شكل (٣٥) جامع السلطان أحمد، ١٦٠٩ - ١٦١٦، إسطنبول



شكل (١٦) مجموعة من القبعات أخذت القباب مصدراً معمارياً للمصممين



تأثير العمارة فى العصور المختلفة على الأزياء ومكملاتها

اعداد / د. يسرى معوض عيسى احمد



شكل (١٧) مجموعة من السيدات يرتدينا القبعات وأخذت شكل القباب مصدراً معماريا لها

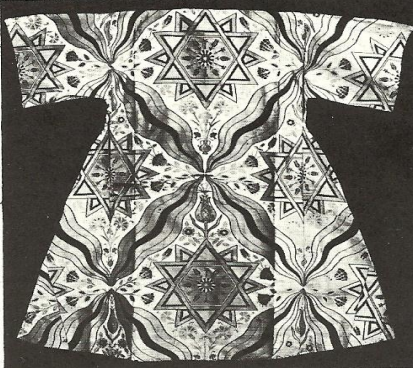


شكل (٣٦) منظران داخل قصر طوب قابى، (اسطنبول)

تأثير العمارة فى العصور المختلفة على الأزياء ومكملاتها

اعداد / د. يسرى معوض عيسى احمد

537 - (Fin xv^e - début xvi^e s.).
Cafetan de Fatih Mehmed II
(Constantinople, Musée
de Topkapi Sarayi). Photo du musée.



536 - ('
Le duc
(Chantil
Photo F

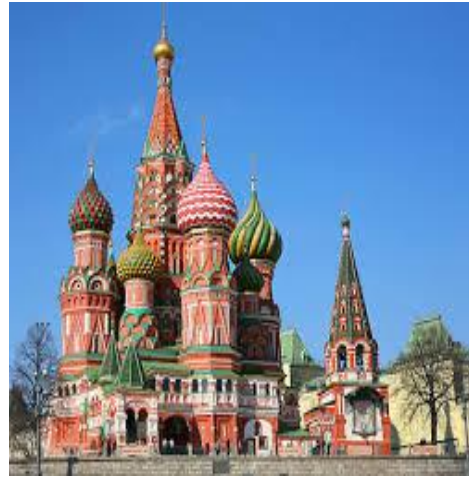


شكل (١٨) مكرر عباءة (قفطان) محمد الفاتح
الثانى، طوب قابى ونرى الشبه بين الزخارف على
"الموزاييك" داخل قصر طوب قابى وبين العباءة

شكل (١٨) سليمان القانونى ١٥٢٠



شكل (٣٨) برج جالاتا تركيا



شكل (٣٧) أبراج كنيسة القديس بازل ST. Basil،

على الطراز البيزنطى وتشبه العمامة الشرقية
روسيا أوائل القرن الحادى عشر

تأثير العمارة فى العصور المختلفة على الأزياء ومكملاتها

اعداد / د. يسرى معوض عيسى احمد



شكل (٢٠) أشكال مختلفة للعمامة لسلطين أتراك، وكانت مصدراً لإلهام المعمارين

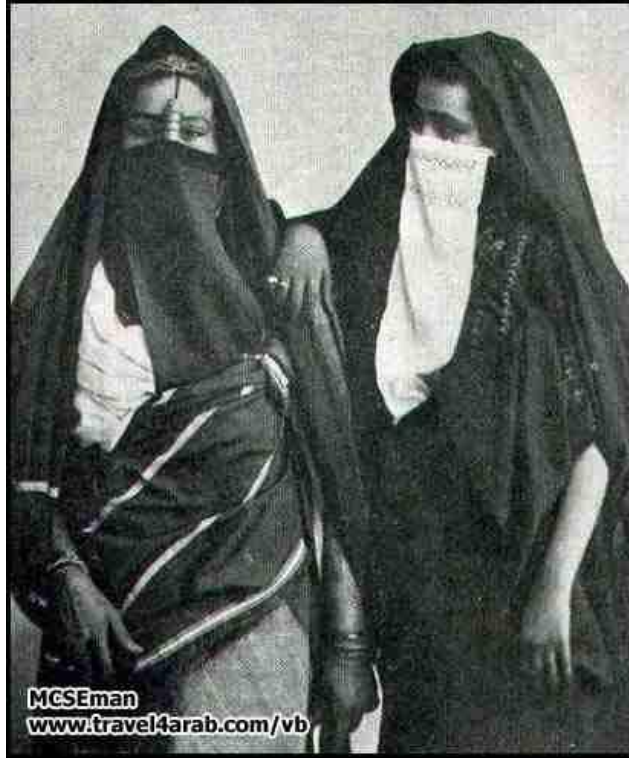


شكل (٣٩) تأثير المشربية على أغطية الرأس "واليشمك"

مجلة كلية التربية النوعية - العدد الرابع - يونيو ٢٠١٦

تأثير العمارة فى العصور المختلفة على الأزياء ومكملاتها

اعداد / د. يسرى معوض عيسى احمد



شكل (١٩) يوضح البرقع فى الملابس الشعبية، ومدى التشابه بينه وبين المشربية الارابيسك والفكرة القائمة على الستر

تأثير العمارة فى العصور المختلفة على الأزياء ومكملاتها

اعداد / د. يسرى معوض عيسى احمد

الصدق والثبات

استبيان التصميمات :

صدق الاستبيان :

يقصد به قدرة الاستبيان على قياس ما وضع لقياسه .

الصدق باستخدام الاتساق الداخلي بين الدرجة الكلية لكل محور والدرجة الكلية للاستبيان :

تم حساب الصدق باستخدام الاتساق الداخلي وذلك بحساب معامل الارتباط (معامل ارتباط بيرسون) بين الدرجة الكلية لكل محور (الأزياء ، مكملات الأزياء ، العناصر الزخرفية ، العمارة مصدر إلهام للتصميم) والدرجة الكلية للاستبيان ، والجدول التالي يوضح ذلك :

جدول (١) قيم معاملات الارتباط بين درجة كل محور ودرجة الاستبيان

الدلالة	الارتباط	
٠.٠١	٠.٩٠٩	المحور الأول: الأزياء
٠.٠١	٠.٧٥١	المحور الثاني : مكملات الأزياء
٠.٠١	٠.٨٣٥	المحور الثالث : العناصر الزخرفية
٠.٠١	٠.٧٩٤	المحور الرابع : العمارة مصدر إلهام للتصميم

يتضح من الجدول أن معاملات الارتباط كلها دالة عند مستوى (٠.٠١) لاقتها من الواحد الصحيح مما يدل على صدق وتجانس محاور الاستبيان .

مجلة كلية التربية النوعية - العدد الرابع - يونيو ٢٠١٦

تأثير العمارة فى العصور المختلفة على الأزياء ومكملاتها

اعداد / د. يسرى معوض عيسى احمد

الثبات :

يقصد بالثبات reability دقة الاختبار فى القياس والملاحظة، وعدم تناقضه مع نفسه، واتساقه واطراده فيما يزودنا به من معلومات عن سلوك المفحوص ، وهو النسبة بين تباين الدرجة على المقياس التي تشير إلى الأداء الفعلي للمفحوص ، و تم حساب الثبات عن طريق :

١- معامل الفا كرونباخ Alpha Cronbach

٢- طريقة التجزئة النصفية Split-half

جدول (٢) قيم معامل الثبات لمحاور الاستبيان

المحاور	معامل الفا	التجزئة النصفية
المحور الأول: الأزياء	٠.٩٢٧	٠.٨٨٦ - ٠.٩٥١
المحور الثاني : مكملات الأزياء	٠.٨١٣	٠.٧٧٥ - ٠.٨٤٠
المحور الثالث : العناصر الزخرفية	٠.٧٨٩	٠.٧٤٦ - ٠.٨١٢
المحور الرابع : العمارة مصدر إلهام للتصميم	٠.٩٠٢	٠.٨٦١ - ٠.٩٣٥
ثبات الاستبيان ككل	٠.٨٦٥	٠.٨٢٥ - ٠.٨٩٤

يتضح من الجدول السابق أن جميع قيم معاملات الثبات : معامل الفا ، التجزئة النصفية ، دالة عند مستوى ٠.٠١ مما يدل على ثبات الاستبيان .

- المعالجة الإحصائية والنتائج

الفرض الأول:

توجد فروق ذات دلالة إحصائية بين التصميمات العشرة في الأزياء وفقا لأراء المحكمين

وللتحقق من هذا الفرض تم حساب تحليل التباين لمتوسط درجات التصميمات العشرة في الأزياء وفقا لأراء المحكمين والجدول التالي يوضح ذلك:

جدول (٣) تحليل التباين لمتوسط درجات التصميمات العشرة في الأزياء وفقا لأراء المحكمين

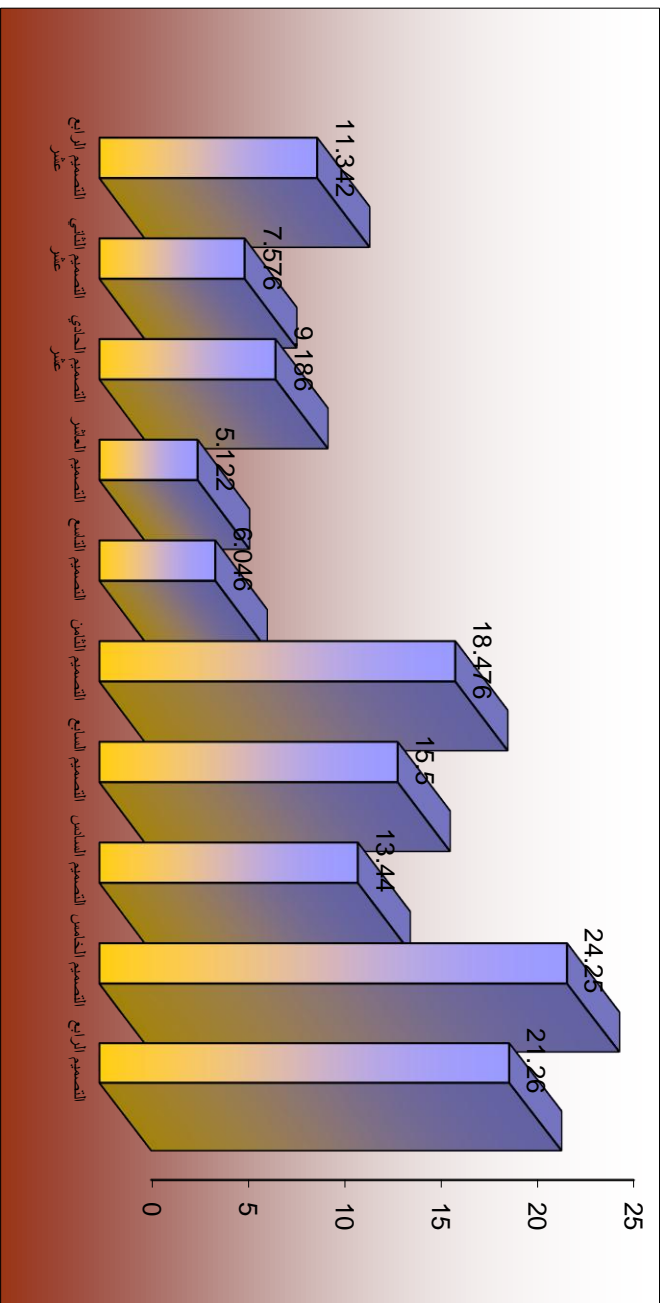
الذلالة	قيمة (ف)	درجات الحرية	متوسط المربعات	مجموع المربعات	الأزياء
0.01 دال	55.666	9	491.195	4420.757	بين المجموعات
		90	8.824	794.158	داخل المجموعات
		99		5214.915	المجموع

يتضح من جدول (٣) إن قيمة (ف) كانت (55.666) وهي قيمة دالة إحصائيا عند مستوى (0.01) ، مما يدل على وجود فروق بين التصميمات العشرة في الأزياء وفقا لأراء المحكمين ، ولمعرفة اتجاه الدلالة تم تطبيق اختبار LSD للمقارنات المتعددة والجدول التالي يوضح ذلك :

جدول (٤) اختيار LSD للمقارنات المتعددة

الأزياء	التصميم الرابع ^م	التصميم الخامس ^م	التصميم السادس ^م	التصميم السابع ^م	التصميم الثامن ^م	التصميم التاسع ^م	التصميم العاشر ^م	التصميم الحادي عشر ^م	التصميم الثاني عشر ^م	التصميم الرابع عشر ^م
	-	-	-	-	-	-	-	-	-	-
التصميم الرابع	2.990									
التصميم الخامس		10.810								
التصميم السادس			2.060							
التصميم السابع				2.976						
التصميم الثامن					12.430					
التصميم التاسع						0.924				
التصميم العاشر							4.064			
التصميم الحادي عشر								1.610		
التصميم الثاني عشر									-	
التصميم الرابع عشر										3.766

** دال عند 0.01 * دال عند 0.05 بدون نجوم غير دال



شكل (٤٠) يوضح متوسط درجات التصميمات العشرة في الأزياء وفقا لأراء المحكمين

من الجدول (٤) والشكل (٤٠) يتضح أن :

- ١- وجود فروق دالة إحصائية بين التصميمات العشرة عند مستوى دلالة 0.01 ، فنجذ أن التصميم الخامس كان أفضل التصميمات في الأزياء وفقا لأراء المحكمين ، يليه التصميم الرابع ، ثم التصميم الثامن ، ثم التصميم السابع ، ثم التصميم السادس ، ثم التصميم الرابع عشر ، ثم التصميم الثاني عشر ، ثم التصميم التاسع ، وأخيرا التصميم العاشر .

٢- كما توجد فروق عند مستوى دلالة 0.05 بين التصميم الرابع والتصميم الخامس والتصميم الخامس ، كما توجد فروق عند مستوى دلالة 0.05 بين التصميم الرابع والتصميم الثامن والتصميم السابع والتصميم الثامن ، كما توجد فروق عند مستوى دلالة 0.05 بين التصميم السادس والتصميم الرابع عشر والتصميم السابع والتصميم الثامن ، كما توجد فروق عند مستوى دلالة 0.05 بين التصميم السادس والتصميم الرابع عشر والتصميم السابع والتصميم الثامن ، كما توجد فروق عند مستوى دلالة 0.05 بين التصميم العاشر والتصميم الثاني عشر والتصميم الثاني عشر ، كما توجد فروق عند مستوى دلالة 0.05 بين التصميم الحادي عشر والتصميم الرابع عشر والتصميم الرابع عشر .

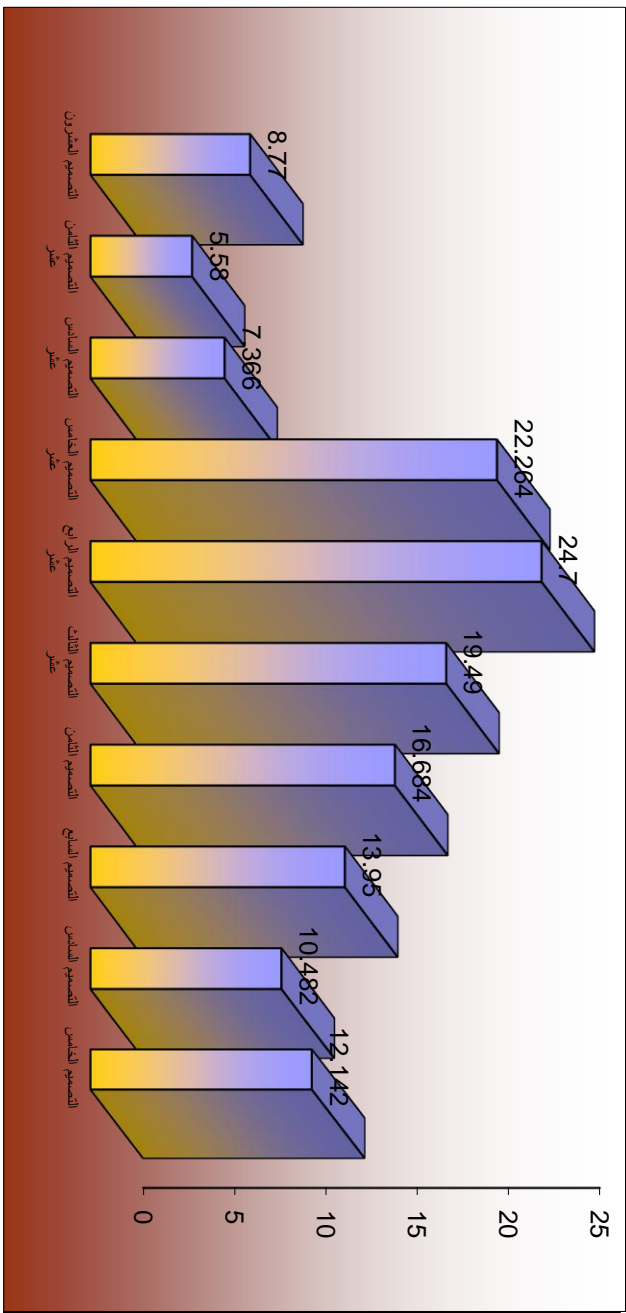
٣- بينما لا توجد فروق بين التصميم التاسع والتصميم العاشر، كما لا توجد فروق بين التصميم التاسع والتصميم الثاني عشر ، كما لا توجد فروق بين التصميم الحادي عشر والتصميم الثاني عشر .

الفرض الثاني:

توجد فروق ذات دلالة إحصائية بين التصميمات العشرة في مكملات الأزياء وفقا لأراء المحكمين
وللتحقق من هذا الفرض تم حساب تحليل التباين لمتوسط درجات التصميمات العشرة في مكملات الأزياء وفقا لأراء المحكمين
جدول (٥) تحليل التباين لمتوسط درجات التصميمات العشرة في مكملات الأزياء وفقا لأراء المحكمين

الدلالة	قيمة (ف)	درجات الحرية	متوسط المربعات	مجموع المربعات	مكملات الأزياء
0.01 دال	36.521	9	416.028	3744.249	بين المجموعات
		90	11.392	1025.240	داخل المجموعات
		99		4769.489	المجموع

يتضح من جدول (٥) إن قيمة (ف) كانت (36.521) وهي قيمة دالة إحصائيا عند مستوى (0.01) ، مما يدل على وجود فروق بين التصميمات العشرة في مكملات الأزياء وفقا لأراء المحكمين، ولمعرفة اتجاه الدلالة تم تطبيق اختبار LSD للمقارنات المتعددة والجدول التالي يوضح ذلك :



شكل (٤١) يوضح متوسط درجات التصميمات المقترحة في مكملات الأزياء وفقاً لأراء المحكمين

من الجدول (٦) والشكل (٤١) يتضح أن :

- ١- وجود فروق دالة إحصائية بين التصميمات المقترحة عند مستوى دلالة 0.01 ، فوجد أن التصميم الرابع عشر كان أفضل التصميمات في مكملات الأزياء وفقاً لأراء المحكمين ، يليه التصميم الخامس عشر ، ثم التصميم الثالث عشر ، ثم التصميم الثامن عشر ، ثم التصميم السابع عشر ، ثم التصميم الخامس عشر ، ثم التصميم السادس عشر ، ثم التصميم العشرون ، ثم التصميم السادس عشر ، وأخيراً التصميم الثامن عشر .

٢- كما توجد فروق عند مستوى دلالة 0.05 بين التصميم السابع والتصميم الثامن والتصميم التاسع ، كما توجد فروق عند مستوى دلالة 0.05 بين التصميم الثامن والتصميم الثالث عشر ، كما توجد فروق عند مستوى دلالة 0.05 بين التصميم الثالث عشر والتصميم الخامس عشر لصالح التصميم الرابع عشر ، كما توجد فروق عند مستوى دلالة 0.05 بين التصميم الرابع عشر والتصميم الخامس عشر لصالح التصميم الرابع عشر .

٣- بينما لا توجد فروق بين التصميم الخامس والتصميم السادس، كما لا توجد فروق بين التصميم الخامس والتصميم السابع ، كما لا توجد فروق بين التصميم السادس والتصميم الثامن عشر ، كما لا توجد فروق بين السادس عشر والتصميم السادس والتصميم العشرون ، كما لا توجد فروق بين التصميم السادس عشر والتصميم الثامن عشر ، كما لا توجد فروق بين السادس عشر والتصميم العشرون .

الفرض الثالث:

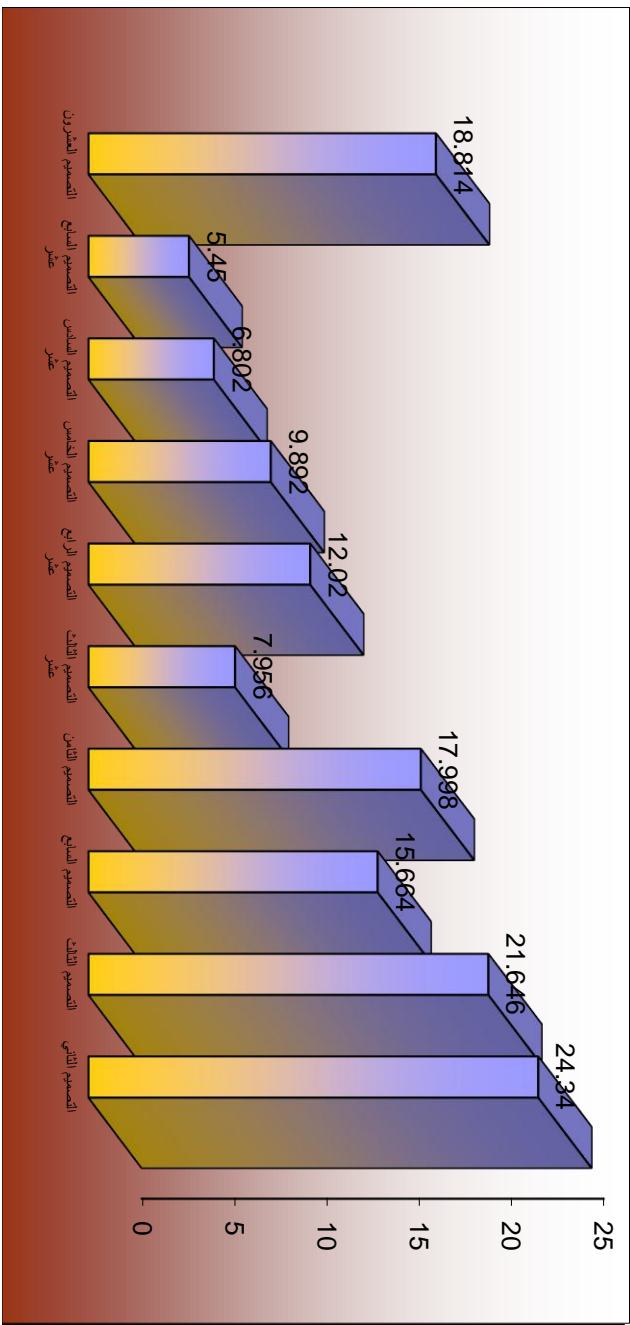
توجد فروق ذات دلالة إحصائية بين التصميمات العشرة في العناصر الزخرفية وفقا لأراء المحكمين
وللتحقق من هذا الفرض تم حساب تحليل التباين لمتوسط درجات التصميمات العشرة في العناصر الزخرفية وفقا لأراء المحكمين والجدول التالي يوضح ذلك :

جدول (٧) تحليل التباين لمتوسط درجات التصميمات العشرة في العناصر الزخرفية وفقا لأراء المحكمين

العناصر الزخرفية	مجموع المربعات	متوسط المربعات	درجات الحرية	قيمة (ف)	الدلالة
بين المجموعات	5037.240	559.693	9	24.727	0.01 دال
داخل المجموعات	2037.102	22.634	90		
المجموع	7074.342		99		

يتضح من جدول (٧) إن قيمة (ف) كانت (24.727) وهي قيمة دالة إحصائياً عند مستوى (0.01) ، مما يدل على وجود فروق بين التصميمات العشرة في العناصر الزخرفية وفقا لأراء المحكمين ، ولمعرفة اتجاه الدلالة تم تطبيق اختبار LSD للمقارنات المتعددة والجدول التالي يوضح ذلك :

جدول (٨) اختبار LSD للمقارنات المتعددة



شكل (٤٢) يوضح متوسط درجات التصميمات العشرة في العناصر الزخرفية وفقا لآراء المحكمين من الجدول (٨) والشكل (٤٢) يتضح أن :

- ١- وجود فروق دالة إحصائية بين التصميمات العشرة عند مستوى دلالة 0.01 ، فوجد أن التصميم الثاني كان أفضل التصميمات في العناصر الزخرفية وفقا لآراء المحكمين ، يليه التصميم الثالث ، ثم التصميم العشرون ، ثم التصميم الثامن ، ثم التصميم السابع ، ثم التصميم الرابع عشر ، ثم التصميم الخامس عشر ، ثم التصميم الثالث عشر ، ثم التصميم السادس عشر عشر ، وأخيرا التصميم السابع عشر .
- ٢- كما توجد فروق عند مستوى دلالة 0.05 بين التصميم الثاني والتصميم الثالث والتصميم الثامن ، كما توجد فروق عند مستوى دلالة 0.05 بين التصميم الثالث والتصميم العشرون والتصميم الثالث ، كما توجد فروق عند مستوى دلالة 0.05 بين التصميم السابع والتصميم الثامن لصالح التصميم

الثامن ، كما توجد فروق عند مستوى دلالة 0.05 بين التصميم الثالث عشر والتصميم السابع عشر لصالح التصميم الثالث عشر ، كما توجد فروق عند مستوى دلالة 0.05 بين التصميم الرابع عشر والتصميم الخامس عشر لصالح التصميم الرابع عشر .

٣- بينما لا توجد فروق بين التصميم الثامن والتصميم العشرون، كما لا توجد فروق بين التصميم الثالث عشر والتصميم الخامس عشر ، كما لا توجد فروق بين التصميم الثالث عشر والتصميم السادس عشر ، كما لا توجد فروق بين السادس عشر والتصميم السابع عشر .

الفرض الرابع:

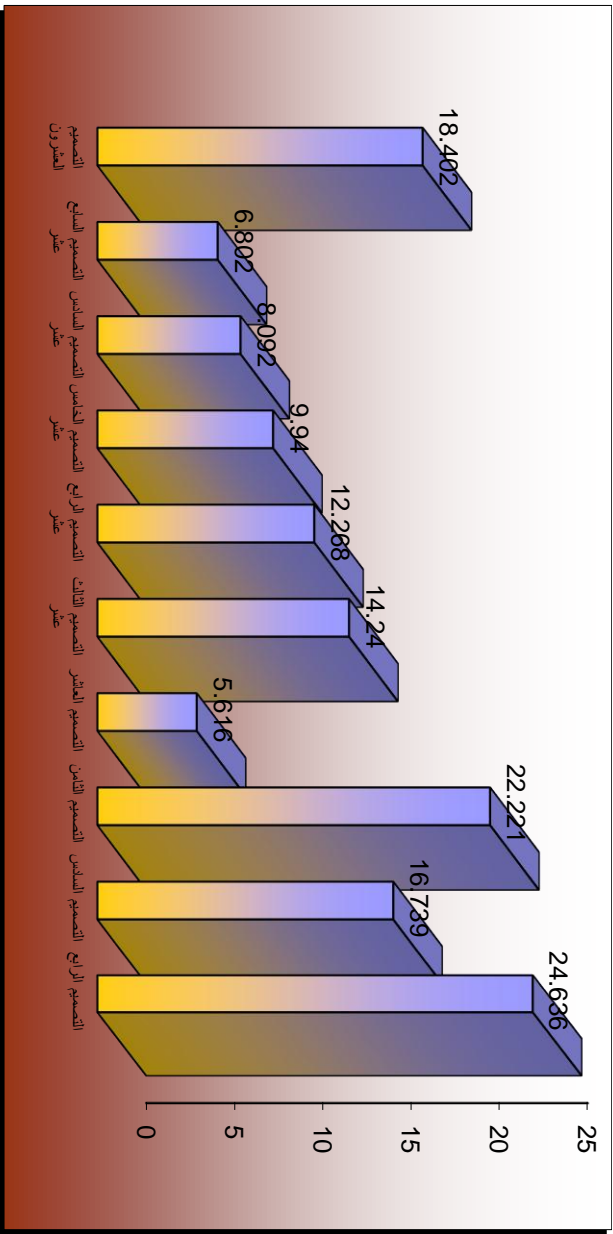
توجد فروق ذات دلالة إحصائية بين التصميمات العشرة في العمارة مصدر إلهام للتصميم وفقا لأراء المحكمين وللتحقق من هذا الفرض تم حساب تحليل التباين لمتوسط درجات التصميمات العشرة في العمارة مصدر إلهام للتصميم وفقا لأراء المحكمين والجدول التالي يوضح ذلك :

جدول (٩) تحليل التباين لمتوسط درجات التصميمات العشرة في العمارة مصدر إلهام للتصميم وفقا لأراء المحكمين

الدلالة	قيمة (ف)	درجات الحرية	متوسط المربعات	مجموع المربعات	العمارة مصدر إلهام للتصميم
0.01 دال	32.359	9	535.944	4823.492	بين المجموعات
		90	16.563	1490.630	داخل المجموعات
		99		6314.121	المجموع

يتضح من جدول (٩) إن قيمة (ف) كانت (32.359) وهي قيمة دالة إحصائيا عند مستوى (0.01) ، مما يدل على وجود فروق بين التصميمات العشرة في العمارة مصدر إلهام للتصميم وفقا لأراء المحكمين، ولمعرفة اتجاه الدلالة تم تطبيق اختبار LSD للمقارنات المتعددة والجدول التالي يوضح ذلك :

جدول (١٠) اختبار LSD للمقارنات المتعددة



شكل (٤٣) يوضح متوسط درجات التصميمات العشرة في الععارة مصدر إلهام للتصميم وفقا لأراء المحكمين

من الجدول (١٠٠) والشكل (٤٣) يتضح أن:

- ١- وجود فروق دالة إحصائية بين التصميمات العشرة عند مستوى دلالة 0.01 ، فجد أن التصميم الرابع كان أفضل التصميمات في العمارة مصدر إلهام للتصميم وفقا لأراء المحكمين ، يليه التصميم الثامن ، ثم التصميم العشرون ، ثم التصميم السادس ، ثم التصميم الثالث عشر ، ثم التصميم الرابع عشر ، ثم التصميم الخامس عشر ، ثم التصميم السادس عشر ، ثم التصميم السابع عشر ، وأخيرا التصميم العاشر.
- ٢- كما توجد فروق عند مستوى دلالة 0.05 بين التصميم الرابع والتصميم الثامن لصالح التصميم الرابع ، كما توجد فروق عند مستوى دلالة 0.05 بين التصميم العاشر والتصميم السادس عشر لصالح السادس والتصميم الثالث عشر لصالح التصميم السادس ، كما توجد فروق عند مستوى دلالة 0.05 بين التصميم الرابع عشر والتصميم الخامس عشر لصالح التصميم السادس والتصميم الثالث عشر ، كما توجد فروق عند مستوى دلالة 0.05 بين التصميم السابع عشر والتصميم الرابع عشر .
- ٣- بينما لا توجد فروق بين التصميم السادس والتصميم العشرون، كما لا توجد فروق بين التصميم العاشر والتصميم السابع عشر ، كما لا توجد فروق بين التصميم السابع الثالث عشر والتصميم الرابع عشر ، كما لا توجد فروق بين الخامس عشر والتصميم السادس عشر ، كما لا توجد فروق بين السادس عشر والتصميم السابع عشر .

تأثير العمارة فى العصور المختلفة على الأزياء ومكملاتها

اعداد / د. يسرى معوض عيسى احمد

• تعقيب :

أولاً - من الهدف الاول والذى يبحث عن خصائص العمارة وتأثيرها على الازياء أرى ان من خلال الدراسات السابقة والامثلة السابقة عن الازياء أرى انه تم تحديد الخصائص العامة لكل عصر وتم اثبات علاقة تأثير العمارة على الازياء، ويظهر ذلك جاليفى التصميم الخامس والرابع والثامن وهى امثلة للعصر الفرعونى واليونانى .

ثانياً- من الهدف الثانى ، الذى يبحث عن تأثير العمارة على مكملات الازياء ، أرى انه تم اثبات تأثير العمارة على المكملات من خلال الأمثلة للتصميمات ،الرابع عشر والخامس عشر، والثالث عشر وهى فى العصر القوطى .

ثالثاً- وبخصوص الهدف الثالث والذى يبحث عن تأثير العناصر الزخرفية فى العمارة على الازياء ، أرى ان التصميمات الثانى والثالث ووالعشرون وهى زخارف فى المعابد الكريتية وزخارف لأغطية الرأس وانعكست على بناء كنيسة بازل بروسيا وهنا يمكن القول بأن العلاقة عكسية اى انها انتقلت من مكملات الازياء الى العمارة .

رابعا - من خلال تحقيق الهدف الاول والثانى والثالث يتحقق استنتاجاً الهدف الاخير ، وهو ان العمارة مصدر الهام للازياء .



تأثير العمارة فى العصور المختلفة على الأزياء ومكملاتها

اعداد / د. يسرى معوض عيسى احمد

• المراجع:

- ١- تحية كامل حسين :تاريخ الازياء وتطورها، دار نهضة مصر -القااهرة-١٩٩٦.
- ٢- توفيق أحمد عبد الجواد: تاريخ العمارة والفنون، الجزء الأول ، الأنجلو، القااهرة، ٢٠١٤.
- ٣- : تاريخ العمارة والفنون، الجزء الثانى، الأنجلو، القااهرة، ٢٠٠٩.
- ٤- ثريا نصر: أزياء النساء فى العصر العثمانى، عالم الكتب، القااهرة، ٢٠٠٠.
- ٥- :----- تاريخ الأزياء الأوربية، عالم الكتب، القااهرة، ٢٠٠٦.
- ٦- ----- موسوعة تاريخ الأزياء الأوربية، عالم الكتب، القااهرة، ٢٠٠٨.
- ٧- رحاب رجب محمود حسان، فن تصميم الأزياء، دار العلوم، القااهرة، ٢٠١٤.
- ٨- رحاب محمود قطب: عمارة "أرت ديكو" كمصدر للإلهام فى تصميم الأزياء، كلية البنات للفنون والعلوم والتربية، جامعة عين شمس، ٢٠١٤.
- ٩- سارة محمد على جمعة: العمارة الحديثة كمصدر الهام للتصميم على المانيكان، رسالة ماجستير غير منشورة، كلية الفنون التطبيقية، جامعة حلوان، ٢٠١٤.
- ١٠- سلوى هنرى: الأزياء البيزنطية وأثرها على الأزياء المعاصرة رسالة دكتوراه غير منشورة، كلية الاقتصاد المنزلى، جامعة حلوان، ١٩٨٨.
- ١١- :_____ الأزياء الرومانية دراسة فنية تطبيقية رسالة ماجستير غير منشورة، كلية الاقتصاد المنزلى، جامعة حلوان، ١٩٨٢.
- ١٢- ، طرز الأزياء فى العصور القديمة، الأنجلو المصرية، القااهرة، ٢٠٠١.
- ١٣- سمر على: الأزياء الفرعونية كمصدر للتصميم على المانيكان - دراسة تحليلية تطبيقية (بحث منشور) - ٢٠٠٢.
- ١٤- عليه عابدين: موسوعة تطور أزياء العالم عبد العصور، دار الفكر العربى، القااهرة، ٢٠٠١.
- ١٥- فوزية حسين مصطفى. ارتباط موضة الملابس وتصميماتها بأشكال الفنون الأخرى، ١٩٨٨.
- ١٦- كفاية سليمان، سلوى هنرى: التصميم التاريخى للأزياء الفرعونية، دار الفكر العربى، القااهرة، ١٩٩٤.
- ١٧- كفاية سليمان، سلوى هنرى: التصميم التاريخى للأزياء الملكية بالعصر الفرعونى وأثره على الموضة، دار الفكر العربى، القااهرة، ١٩٩٣.



تأثير العمارة فى العصور المختلفة على الأزياء ومكملاتها

اعداد / د. يسرى معوض عيسى احمد

-
- ١٨- ماريو فردونى: ١٩٧٧ .
- ١٩ - : الموضات والأزياء فى الأفلام - ترجمة طه فوزى - المؤسسة المصرية العامة للتأليف والترجمة والطباعة والنشر - القاهرة ١٩٧٧ .
- ٢٠ - المعجم الوجيز: ٢٠٠٨ ، ٢٩٨ .
- ٢١- منير البعلبكي: المورد - قاموس انجلىزى- دار العلم للملايين، بيروت ١٩٧٦ .
- ٢٢- نادية محمود خليل: مكملات الملابس، الاكسسوار فن الأناقة والجمال، دار الفكر العربى- القاهرة ١٩٩٩ .
- ٢٣- نعمت إسماعيل: فنون الشرق الأوسط فى العصور الإسلامية، دار المعارف، القاهرة، ٢٠٠٥ .
- ٢٤- يسرى معوض عيسى، إعداد منهج مقترح لتصميم الأزياء لشعبة الملابس والنسيج، رسالة ماجستير غير منشورة، كلية الاقتصاد المنزلى، جامعة حلوان، ١٩٨٩ .

- 1- Blanche payne, history of costume, harper & row new york, 1965.
- 2- Braun and schneider, Historic costume in pictures, 1975
- 3- HalimePaksoy, semayalc>n, Department of textial, faculty of fine Arts CukurovaUni, turky, 2005.
- 4- Isobelle De Podecta, Level 6, Interipr, ArChitecture, Uni, of Brighton, UK.
- 5- isobelle de podesta, level G, interior Architecture, university of Brighton, Uk
- 6- R. turner, Wilcox, the dictionary of costume, B.T. batsford LTD, London, 1992.
- 7- Rachel. H. Kemper, costume, Italy, 1977
- 8- The oga khan program for Islamic architecture at the Massachusetts institute of technology AKPIA@ mit
- 1- www.somerset Houde.Org.uk
- 2- www.somerset Houde.Org.uk



تأثير العمارة فى العصور المختلفة على الأزياء ومكملاتها

اعداد / د. يسرى معوض عيسى احمد

ملحق (١)

لجنة الخبراء المتخصصين بقسم الملابس والنسيج

أ . د/ سلوى هنرى جرجس	أستاذ تاريخ الأزياء بقسم الملابس والنسيج بكلية الاقتصاد المنزلى - جامعة حلوان .
أ . د/ سمر محمد على	أستاذ التصميم والتشكيل على المانيكان بقسم الملابس والنسيج بكلية الاقتصاد المنزلى - جامعة حلوان .
أ . د/ زينب عبد الحفيظ	أستاذ ورئيس قسم الملابس والنسيج سابقا بكلية الاقتصاد المنزلى - جامعة حلوان .
أ . د /سنيه خميس	أستاذ تاريخ الأزياء بقسم الملابس والنسيج بكلية الاقتصاد المنزلى - جامعة حلوان .
أ.د/ ماجده محمد ماضى	أستاذ تصنيع الملابس بقسم الملابس والنسيج - جامعة حلوان .
أ.د/ سامية الطوبشى	أستاذ النسيج بقسم الملابس والنسيج كلية الاقتصاد المنزلى- جامعة حلوان .
أ.م.د / كرامة ثابت حسن	أستاذ مساعد بقسم الملابس والنسيج كلية الاقتصاد المنزلى- جامعة حلوان .
أ.م.د / حازم عبد الفتاح	أستاذ مساعد بقسم الملابس والنسيج كلية الاقتصاد المنزلى- جامعة حلوان .
أ.م.د / اسامة محمد حسين	أستاذ مساعد بقسم الملابس والنسيج كلية الاقتصاد المنزلى- جامعة حلوان .
أ.م.د / هبة ياسين	أستاذ مساعد بقسم الملابس والنسيج كلية الاقتصاد المنزلى- جامعة حلوان .



تأثير العمارة فى العصور المختلفة على الأزياء ومكملاتها

اعداد / د. يسرى معوض عيسى احمد

ملحق (٢)

أستمارة أستبيان

الأستاذ الدكتور الفاضل / برجاء ملى البيانات الآتية :

الأسم : الوظيفة :

تقديم الأستبيان

هذا الأستبيان أداة لتقويم مجموعة من المفاهيم لبحث بعنوان (تأثير العمارة فى العصور المختلفة على الازياء ومكملاتها).

و نود إن نسترشد برأى سيادتكم فى هذه الأستمارة ولهذا نرجو إن تتبعوا الخطوات الآتية :

أ -قراءة الأستبيان وإن تضع علامة (√) أمام درجة الموافقة التى ترونها مناسبة للجمل المختلفة وقد قسمت إلى ثلاث درجات

(موافق تماماً) (موافق) (موافق إلى حد ما) (غير موافق) (غير موافق على الإطلاق)

ب -يحتوى هذا الأستبيان على مجموعة محاور تدور حولتأثير العمارة فى العصور المختلفة على الازياء ومكملاتها ودور المصمم فى الاستفادة من الملهمات المعمارية ،

والمحاور هى :- ١- الأزياء ، ٢- مكملات الازياء ، ٣- العناصر الزخرفية، ٤-العمارة مصدر إلهام للتصميم .

ج - يوجد فى نهاية الأستمارة جزء خاص للملاحظات او الإضافات التى ترونها مناسبة وقد وضعت لهدف الأضافة او التعديل للبحث وبهذا يكون سيادتكم قد ساهتمت فى طريق الوصول إلى ما يحقق للبحث أداء أفضل .

ونشكركم لحسن تعاونكم معنا،،،

الباحث : أ. م. د / يسرى معوض عيسى أحمد

قسم الملابس والنسيج كلية الأقتصاد المنزلى - جامعة حلوان

مجلة كلية التربية النوعية - العدد الرابع - يونيو ٢٠١٦



تأثير العمارة فى العصور المختلفة على الأزياء ومكملاتها

اعداد / د. يسرى معوض عيسى احمد

ملاحظات :

المحاور من حيث:-	علاقة الأزياء ومكملاتها بالشكل المعماري ودور المصمم فيها	موافق جداً	موافق	موافق إلى حدما	غير موافق	غير موافق على الإطلاق
أولاً - الأزياء	١- الزى يشبه المصدر المعماري الشكل الخارجى. ٢- الزى يشبه المصدر المعماري الشكل الداخلى. ٣- الزى يشبه المصدر المعماري التفاصيل.					
ثانياً - مكملات الأزياء	١- مكملات الزى (أغطية الرأس) تشبه المصدر المعماري الشكل الخارجى. ٢- مكملات الزى (أغطية الرأس) يشبه الخط الداخلى. ٣- مكملات الزى (أغطية الرأس) تشبه المصدر المعماري التفاصيل.					
ثالثاً: العناصر الزخرفية	١- تأثرت الأزياء بالعناصر الزخرفية للعمارة. ٢- تأثرت المكملات بالعناصر الزخرفية للعمارة. ٣- انعكست ألوان العناصر الزخرفية على الأزياء.					
رابعاً - العمارة مصدر إلهام للتصميم	١- نقل المصدر المعماري كما هو. ٢- نقل المصدر المعماري مع اضافة بعض التفاصيل.					

مجلة كلية التربية النوعية - العدد الرابع - يونيو ٢٠١٦

