

الدراسات المتخصصة

الجلية
المصرية



دورية فصلية علمية محكمة - تصدرها كلية التربية النوعية - جامعة عين شمس

الهيئة الاستشارية للمجلة

أ.د/ إبراهيم فتحي نصار (مصر)

استاذ الكيمياء العضوية التخليقية
كلية التربية النوعية - جامعة عين شمس

أ.د/ أسامة السيد مصطفى (مصر)

استاذ التغذية وعميد كلية التربية النوعية - جامعة عين شمس

أ.د/ اعتدال عبد اللطيف حمدان (الكويت)

استاذ الموسيقى ورئيس قسم الموسيقى
بالمعهد العالي للفنون الموسيقية دولة الكويت

أ.د/ السيد بهنسي حسن (مصر)

استاذ الإعلام - كلية الآداب - جامعة عين شمس

أ.د/ بدر عبدالله الصالح (السعودية)

استاذ تكنولوجيا التعليم بكلية التربية جامعة الملك سعود

أ.د/ رامى نجيب حداد (الأردن)

استاذ التربية الموسيقية وعميد كلية الفنون والتصميم الجامعة الأردنية

أ.د/ رشيد فايز البغلي (الكويت)

استاذ الموسيقى وعميد المعهد العالي للفنون الموسيقية دولة الكويت

أ.د/ سامى عبد الرؤوف طايح (مصر)

استاذ الإعلام - كلية الإعلام - جامعة القاهرة
ورئيس المنظمة الدولية للتربية الإعلامية وعضو مجموعة خبراء
الإعلام بمنظمة اليونسكو

أ.د/ سوزان القليني (مصر)

استاذ الإعلام - كلية الآداب - جامعة عين شمس
عضو المجلس القومي للمرأة ورئيس الهيئة الاستشارية العليا للإتحاد
الأفريقي الآسيوي للمرأة

أ.د/ عبد الرحمن إبراهيم الشاعر (السعودية)

استاذ تكنولوجيا التعليم والاتصال - جامعة نايف

أ.د/ عبد الرحمن غالب المخلافي (الإمارات)

استاذ مناهج وطرق تدريس - تقنيات تعليم
- جامعة الإمارات العربية المتحدة

أ.د/ عمر علوان عقيل (السعودية)

استاذ التربية الخاصة وعميد خدمة المجتمع
كلية التربية - جامعة الملك خالد

أ.د/ ناصر نافع البراق (السعودية)

استاذ الاعلام ورئيس قسم الاعلام بجامعة الملك سعود

أ.د/ ناصر هاشم بدن (العراق)

استاذ تقنيات الموسيقى المسرحية قسم الفنون الموسيقية
كلية الفنون الجميلة - جامعة البصرة

Prof. Carolin Wilson (Canada)

Instructor at the Ontario institute for studies in
education (OISE) at the university of Toronto
and consultant to UNESCO

Prof. Nicos Souleles (Greece)

Multimedia and graphic arts, faculty member,
Cyprus, university technology



الجلية
المصرية
للداسات
المختصة

رئيس مجلس الإدارة

أ.د/ أسامة السيد مصطفى

نائب رئيس مجلس الإدارة

أ.د/ داليا حسين فهمي

رئيس التحرير

أ.د/ إيمان سيد علي

هيئة التحرير

أ.د/ محمود حسن اسماعيل (مصر)

أ.د/ عجاج سليم (سوريا)

أ.د/ محمد فرج (مصر)

أ.د/ محمد عبد الوهاب العلالى (المغرب)

أ.د/ محمد بن حسين الضويحي (السعودية)

المحرر الفني

د/ أحمد محمد نجيب

سكرتارية التحرير

د/ محمد عامر محمد عبد الباقي

أ/ ليلى أشرف

أ/ زينب وائل

المراسلات:

ترسل المراسلات باسم الأستاذ الدكتور/ رئيس

التحرير، على العنوان التالي

ش ٣٦٥ - كلية التربية النوعية -

جامعة عين شمس ت/ ٠٢/٢٦٨٤٤٥٩٤

الموقع الرسمي:

<https://ejos.journals.ekb.eg>

البريد الإلكتروني:

egyjournal@sedu.asu.edu.eg

الترقيم الدولي الموحد للطباعة : 1687 - 6164

الترقيم الدولي الموحد الإلكتروني : 4353 - 2682

تقييم المجلة (يونيو ٢٠٢٣) : (7) نقاط

معامل ارسيف Arcif (أكتوبر ٢٠٢٣) : (0.3881)

المجلد (١٢) - العدد (٤١) - الجزء الأول

يناير ٢٠٢٤

(* الأسماء مرتبة ترتيباً أبجدياً.



الصفحة الرئيسية

م	نطاق	اسم المجلة	اسم الجهة / الجامعة	ISSN-P	ISSN-O	السنة	نقاط المجلة
1	Multidisciplinary علم	المجلة المصرية للدراسات المتخصصة	جامعة عين شمس، كلية التربية النوعية	1687-6164	2682-4353	2023	7



التاريخ: 2023/10/8
الرقم: L23/177ARCIF

سعادة أ. د. رئيس تحرير المجلة المصرية للدراسات المتخصصة المحترم
جامعة عين شمس، كلية التربية النوعية، القاهرة، مصر
تحية طيبة وبعد،،،

يسر معامل التأثير والاستشهادات المرجعية للمجلات العلمية العربية (ارسیف - ARCIF)، أحد مبادرات قاعدة بيانات "معرفة" للإنتاج والمحتوى العلمي، إعلامكم بأنه قد أطلق التقرير السنوي الثامن للمجلات للعام 2023.

ويسرنا تهنئكم وإعلامكم بأن المجلة المصرية للدراسات المتخصصة الصادرة عن جامعة عين شمس، كلية التربية النوعية، القاهرة، مصر، قد نجحت في تحقيق معايير اعتماد معامل "ارسیف Arcif" المتوافقة مع المعايير العالمية، والتي يبلغ عددها (32) معياراً، وللاطلاع على هذه المعايير يمكنكم الدخول إلى الرابط التالي:

<http://e-marefa.net/arcif/criteria/>

وكان معامل "ارسیف Arcif" العام لمجلتكم لسنة 2023 (0.3881).

كما صنفت مجلتكم في تخصص العلوم التربوية من إجمالي عدد المجلات (126) على المستوى العربي ضمن الفئة (Q3) وهي الفئة الوسطى، مع العلم أن متوسط معامل ارسیف لهذا التخصص كان (0.511).

ويامكانكم الإعلان عن هذه النتيجة سواء على موقعكم الإلكتروني، أو على مواقع التواصل الاجتماعي، وكذلك الإشارة في النسخة الورقية لمجلتكم إلى معامل "ارسیف Arcif" الخاص بمجلتكم.

ختاماً، نرجو في حال رغبتكم الحصول على شهادة رسمية إلكترونية خاصة بنجاحكم في معامل "ارسیف"، التواصل معنا مشكورين.

وتفضلوا بقبول فائق الاحترام والتقدير

أ.د. سامي الخزندار
رئيس مبادرة معامل التأثير
"ارسیف Arcif"



+962 6 5548228 -9
+962 6 55 19 10 7

info@e-marefa.net
www.e-marefa.net

Amman - Jordan
2351 Amman, 11953 Jordan

محتويات العدد

- * كلمة الدكتور / إيمان سيد علي
٩ رئيس التحرير
- * اللجنة العلمية للمجلة المصرية للدراسات المتخصصة.
١٣ بحوث علمية محكمة باللغة العربية:
- فلسفة الذات والآخر فى دراما ايسن (بيت الدمية كنموذج)
١٩ ا.م.د/ أسماء عبد المنعم أبو الفتوح
- برنامج مقترح لتحسين أداء الطلاب/ المعلمين في تدريس التربية
٥٣ الموسيقية عبر المنصات التعليمية الإلكترونية
ا.د/ عنايات محمد محمود خليل
- استخدام استراتيجية التعلم للاتقان في تنمية مهارات الأداء على آلة
١٠٥ البيانو من خلال المجلد الثالث لـ جون طومسون
د/ نشوة عبد الرحيم محمد أحمد
- فلسفة الإيكولوجيا الاجتماعية وأثرها على أعمال مصورين من
١٤٩ المدرسة التكعيبية (دراسة تحليلية)
د/ غروب عوض الحربي
- اتجاهات المراهقين نحو الدراما المصرية ودورها فى تشكيل القيم
لديهم
- ٢٠٩ ا.د/ هبة أمين شاهين
ا.د/ صلاح سليمان عبد العظيم
د/ راندا ماضى فكرى
ا/ إسراء عصام فتح الله
- التوزيع الأوركسترالى لمؤلفة (فوليا الإسبانية) عند انطونيو
ساليري
- ٢٨١ ا.د/ مصطفى قدرى على فهمي
د/ هبة حمدى محمود سنوسي
ا/ رانيا أحمد سيد عواجه
- التوزيع الأوركسترالى عند المؤلف جين سيبيليوس من خلال قسم
العرض للقيصد السيمفونى "تابيولا مصنف ١١٢"
- ٣٢٧ ا.د/ مصطفى قدرى على فهمي
د/ هبة حمدى محمود سنوسي
ا/ علياء كمال أحمد شحاتة

تابع محتويات العدد

- الصور التعبيرية فى روايات نجيب محفوظ لإثراء التعبير الفنى
٣٦٧ ا.د/ نهى مصطفى محمد عبد العزيز
ا.م.د/ محمود حسن العطيفي
ا/ دينا مصطفى سعد محمد
- توظيف أساليب التشكيل المعدني في استحداث مشغولة معدنية
معاصرة في ضوء القيم الجمالية لمختارات من عناصر العمارة
الإسلامية
٣٨٧ ا.د/ زاهر أمين خيرى أيوب
د/ نرمين عبد الفتاح محمد
ا/ روان يوسف السيد العاصي
- نمط تقديم الدعم الإلكتروني(مباشر / غير مباشر) القائم على
روبوتات الدردشة بالمنصات التعليمية وأثره في تنمية المفاهيم
العلمية لمادة العلوم والحمل المعرفي لدى طلاب المرحلة الثانوية
٤٠٩ ا.م.د/ أمل نصر الدين سليمان
ا.م.د/ ولاء احمد عباس
ا/ محمد موسى عبد السلام
- مستوى الضغوط النفسية كمدخل للتنبؤ بقلق المستقبل لدى طلاب
الجامعة الموهوبين
٤٤٧ ا.د/ نادية السيد الحسيني
د/ ميادة محمد فاروق
ا/ نهى عادل احمد محمد
- دور اللعب الجماعي فى تحسين الكفاءة الاجتماعية لدى الأطفال
المعاقين عقليا بمدارس الدمج
٤٩٣ ا.د/ أحلام رجب عبد الغفار
ا.د/ منى حسين الدهان
ا/ هناء زين العابدين محمد خليل

التوزيع الأوركستراي لمؤلفة (فوليا الإسبانية) عند انطونيو سالييري

١. د / مصطفى قدرى على فهمي (١)

د / هبة حمدي محمود سنوسي (٢)

١ / رانيا أحمد سيد عواجه (٣)

(١) أستاذ النظريات والتأليف بقسم التربية الموسيقية ووكيل الكلية لشئون الدراسات العليا والبحوث ، كلية التربية النوعية ، جامعة عين شمس.

(٢) مدرس النظريات والتأليف بقسم التربية الموسيقية ، كلية التربية النوعية ، جامعة جنوب الوادي .

(٣) باحثة بقسم التربية الموسيقية ، كلية التربية النوعية ، جامعة عين شمس .

التوزيع الأوركستراي لمؤلفة (فوليا الإسبانية) عند انطونيو سالييري

أ.د/ مصطفى قدرى على فهمي

د/ هبة حمدي محمود سنوسي

أ/ رانيا أحمد سيد عواجه

ملخص:

هدف البحث الحالي إلى التعرف علي السمات الأوركسترايية لمؤلفة فوليا الإسبانية عند أنطونيو سالييري ،حيث وجدت الباحثة من خلال البحث والإطلاع مدي أهمية التطرق إلى صيغة اللحن والتنويعات لمؤلفة فوليا الإسبانية لما بها من ألحان وزخارف لحنية وسمات أوركسترايية ، واتبعت الباحثة في ذلك المنهج الوصفي (تحليل المحتوي) وفي نهاية البحث أوصت الباحثة بضرورة تحليل أنماط مختلفة من أعمال المؤلف أنطونيو سالييري والتعرف علي أسلوب تأليفه الموسيقي والبحث والتنقيب في الموسيقي القومية للعصر الكلاسيكي للتعرف علي السمات الموسيقية لدي مؤلفيها .
الكلمات الدالة : التوزيع الأوركستراي ، فوليا الإسبانية ، انطونيو سالييري .

Abstract:

Title: Orchesterverteilung (La folia di Spagna) upon Antonio Salieri

Authors: Mustafa Qadri Ali, Heba Hamdy Mahmoud, Rania Ahmed Sayed Awaga

The aim of the current research is to identify the orchestral features of the Spanish Folia according to Antonio Salieri, where the researcher found through research and knowledge the importance of addressing the melody formula and variations of the Spanish Folia because of its melodies, melodic decorations and orchestral features, and the researcher followed the descriptive approach (content analysis) and in At the end of the research, the researcher recommended the necessity of analyzing different styles of the works of the author Antonio Salieri and identifying the style of music composition, research and exploration in the national music of the classical era to identify the musical characteristics of its authors.

Keywords: Orchesterverteilung, La folia di Spagna, Antonio Salieri

مقدمة:

كان الاهتمام بموسيقى الآلات سببا في تربعها علي عرش الموسيقى في العصر الكلاسيكي ولكنه كان يتطلب وسائل أداء متطورة رغم الصيغة البنائية الملائمة ، ولم يكن الأوركسترا بشكله التقليدي في عصر الباروك الوسيلة المثلى لهذا النوع من المؤلفات حتى اكتشف الباحث الموسيقي الألماني هوجور يمان Hugo Riemann (١٨٤٩-١٩١٩) عن مدرسة موسيقية ألمانية نشأت في منتصف القرن الثامن عشر تعرف باسم مدرسة مانهايم وساهمت بجهد كبير في تطوير الأداء الأوركستراي والارتفاع بمستوي الكتابة للأوركسترا عاماً وقامت بتحديد المستوي الأوركستراي حتي عام ١٧٨٠. كما اتسعت الأوركسترا اتساعا كبيرا في العصر الكلاسيكي والذي ترتب عليه ان الوسائل الفنية لسيمفونيات لندن أصبحت تمثل مرحلة تقدم تقنية تفوق كل مستوى أوركستراي سبق كتابته.(ثيودور م. فيني ٢٠١٥، ص ٤٥٥،٤٥٦) كما ظهر إطار موسيقي جديد وظاهرة لا مثيل لها في تاريخ الموسيقى تسمى (فوليا Folia) فهي رقصة أسبانية اشتهرت في أوروبا لمدة مائتي سنة تقريبا تعود جذورها إلى القرنين السادس عشر والسابع عشر الميلاديين. (كمال الدين عيد ، ٢٠٠٦ ، ص ٥٢٦) وألف الكثير من المؤلفين تنويغات علي لحن مؤلفة (فوليا Folia) منهم يوهان سباستيان باخ *Johann Sebastian Bach (1685-1750)* بعنوان تنويغات غولديبيرغ *Goldberg Variations* (رقم ٩٨٨ ألفها في ١٧٤١) وتتألف من ثلاثين تنويغه علي لحن واحد، أنطونيو فيفالدي *Antonio Vivaldi (1678-1741)* ، أركنجلو كوريلي *Arcangelo Corelli (1653-1713)* ، فرانسيسكو جيمينيانى *Francesco Geminiani (1687-1762)* ، وكذلك كارل فليب إيمانويل باخ *C. P. E. Bach (1724-1788)* وأيضا أنطونيو سالييري *Antonio Salieri (1750-1825)* (Sisman, Elaine, 2001, p. 303).

مشكلة البحث :

تحمل صيغة اللحن والتوزيعات عند أنطونيو سالييري Antonio Salieri سمات ذات طابع خاص لما تحويه من عناصر التوزيع الأوركستراي في العصر الكلاسيكي الأمر الذي حفز الباحثة لتناول صيغة اللحن والتوزيعات لمؤلفة فوليا الإسبانية عند أنطونيو سالييري Antonio Salieri بالدراسة والتحليل والتوصل إلى العناصر الموسيقية المستخدمة في تأليفها.

هدف البحث

التعرف علي سمات تأليف مؤلفة فوليا الإسبانية عند أنطونيو سالييري من حيث (السمات التونالية والإيقاعية والتوزيع الأوركستراي) .

أهمية البحث :

ترجع أهمية ذلك البحث في التوصل إلى سمات التوزيع الأوركستراي عند أحد أهم مؤلفي تنويعات لحن (فوليا) في القرن الكلاسيكي من خلال تحليل العناصر الموسيقية المميزة للحن فوليا عند أنطونيو سالييري.

سؤال البحث

ما سمات تأليف مؤلفة فوليا الإسبانية عند أنطونيو سالييري من حيث(السمات التونالية والإيقاعية و التوزيع الأوركستراي) ؟

محددات البحث :

- 1 . محددات موضوعية : تنويعات لحن (فوليا الإسبانية) عند أنطونيو سالييري
- 2 . محددات زمنية : القرن التاسع عشر (١٨١٥) .
- 3 . محددات مكانية : اسبانيا .

إجراءات البحث:**منهج البحث :**

سوف يتبع هذا البحث المنهج الوصفي " تحليل المحتوي " وهو المنهج الذي يحاول معرفة ماهية طبيعة الظاهرة ، وذلك من خلال تحليل بنيتها وبيان العلاقات بين مكوناتها (آمال صادق وفؤاد أبو حطب ، ١٩٩١ ، ١٠٢)

عينه البحث :

بعد عمل تحليل مبدئي لبعض التنوعات من مؤلفة (فوليا الأسبانية) في سلم ري/ الصغير عند أنطونيو سالييري Antonio Salieri . (اللحن الأساسي - التنوعات (الأولى - الثالثة -الخامسة - العاشرة - الثانية عشر - الخامسة عشر - العشرون - الخامس والعشرون - الكودا) وجدت الباحثة أن هذه التنوعات المختارة تحتوي علي العديد من سمات تأليف المؤلف لذا أختارتها كعينة قصدية للوصول إلي سمات تأليف مؤلفة فوليا الأسبانية عند أنطونيو سالييري.

أدوات البحث

- أستماره التحليل المعده من قبل الباحثة
- المدونه الموسيقية الخاصة بمؤلفة فوليا الأسبانية عينه البحث

مصطلحات البحث :**التوزيع الأوركسترالى :-**

يمكن تعريفه بأنه فن التدوين وفن دمج الأصوات الصادرة عن مجموعة إلنة كبيرة، كما يمكن دمج الآلات بطرق متنوعة ومختلفة لا نهائية لذلك فأن اشكال التوزيع الأوركسترالى تختلف باختلاف عصور الإبداع الموسيقي. (Richard) baker,1978,p.296

دراسات سابقه مرتبطة بموضوع البحث :

1) دراسة راندا محمود عبد النعيم عبد الغني (٢٠١٠) حيث هدفت تلك الدراسة إلى:

تحليل صيغة اللحن والتنويعات في صوناتا البيانو عند بيتهوفن (1827-*Beethoven* 1770) والتعرف على أسلوب بيتهوفن *Beethoven* في التنويعات على اللحن الأساسي في صوناتا البيانو وقد اتبعت الباحثة في هذه الدراسة المنهج الوصفي (تحليل المحتوى) واستخدمت عينه البحث وهي صوناتا البيانو مصنف رقم (٢٦ ، ١٠٩ ، ١١١) وأسفرت النتائج أن إستخدم بيتهوفن *Beethoven* التونالية المقامية الكبيرة كما أن السرعة ثابتة خلال صوناتا مصنف (٢٦) ، والموازين المستخدمة مركبة وثابتة طوال الحركة ، السرعة متغيره خلال صوناتا مصنف (١٠٩،١١١) والموازين المستخدمة بسيطة ومركبة ومتغيرة طوال الحركة ، والميزان ثابت في مصنف رقم ٢٦ ، ومتغير خلال صوناتا مصنف رقم ١٠٩ ، ١١١ ، والإيقاع متنوع واللحن واضح خلال التنوع وتنوع الصياغة التي استخدمها بيتهوفن *Beethoven* في (اللحن وتنويعاته) في صوناتا البيانو مصنف (٢٦ ، ١٠٩ ، ١١١)

تعليق الباحثة : تتفق تلك الدراسة مع البحث الراهن في تناول صياغة اللحن وتنويعاته واتباع المنهج الوصفي وتختلف عنها في تناولها لصياغة اللحن وتنويعاته عند بيتهوفن *Beethoven* بينما يتناول البحث الراهن التوزيع الأوركستراي لمؤلفة فوليا عند أنطونيو سالييري *Antonio Salieri* .

2) دراسة **Abbazio Jessica M. (2016)** حيث هدفت تلك الدراسة

إلى:

التعرف علي تطور الشكل في الأوبرا الكوميدية باللغة الإيطاليّة الفيينية في منتصف وأواخر القرن الثامن عشر عند أنطونيو سالييري *Antonio Salieri* واكتشاف تاريخ أداء لا كالاميتا

اتبع الباحث المنهج الوصفي (تحليل المحتوي) واستخدم عينه البحث (لا كالاميتا دي كوري ١٧٧٤) وقد أسفرت النتائج إلى أن أنطونيو ساليري Antonio Salieri وأقرانه التزموا بخطة نغمية يمكن التعرف عليها ومجموعة من عناصر التصميم في أشكالها الثنائية الأوبرالية، وأن ألحانهم تنقسم إلى ثلاث فئات مميزة محددة بواسطة الدرجة اللونية في بداية النصف الثاني من ألتيكال الثنائي. يضيف التحليل المقدم هنا إلى فهمنا الحالي للشكل الأوبرالي في منتصف وأواخر القرن الدرامي

تعليق الباحثة : تتفق تلك الدراسة مع البحث الراهن في اختبار المؤلف واتباع المنهج الوصفي (تحليل المحتوي) وتختلف عنها في تناول الكالاميتا لساليري بينما يتناول البحث الراهن التوزيع الأوركستراي لمؤلفة فوليا عند أنطونيو ساليري Antonio Salieri .

(٣) دراسة ريهام محمد العريان متولي (٢٠١٩) حيث هدفت تلك الدراسة إلى :

التعرف على صياغة اللحن والتنويجات عند أنطون دفورجاك Anton (1904-1841) Dvořák مصنف ٣٦ من حيث السمات التونالية والهارمونية والإيقاعية واتبعت الباحثة في هذه الدراسة المنهج الوصفي (تحليل المحتوي) واستخدمت عينة البحث وهي صيغة اللحن والتنويجات عند أنطون دفورجاك Anton Dvořák مصنف ٣٦ وأسفرت النتائج إلى تحديد السمات التونالية والهارمونية والإيقاعية وتفسير النتائج التي تم التوصل إليها في كل مرة من اللحن الأساسي والتنويجات علي حده.

تعليق الباحثة : تتفق تلك الدراسة مع البحث الراهن في تناول صياغة اللحن وتنويجاته واتباع المنهج الوصفي وتختلف عنها في تناولها لصياغة اللحن وتنويجاته عند أنطون دفورجاك Anton Dvořák بينما يتناول البحث الراهن التوزيع الأوركستراي لمؤلفة فوليا عند أنطونيو ساليري Antonio Salieri

أولاً الإطار النظري :

في هذا الجزء سوف تقوم الباحثة باستعراض بعض النقاط النظرية الأساسية المتعلقة بموضوع البحث وهي صيغة اللحن والتنويعات عبر العصور واشكالها ثم التطرق إلي المؤلف أنطونيو سالييري وأسلوبه في التوزيع الأوركستراي .

صيغة اللحن والتنويعات

هي إحدى الصيغ الموسيقية التي عرفها المؤلفون الموسيقيون منذ بداية التأليف الموسيقي تقوم على أساس جملة لحنية واحدة أو أجزاء منها وإعادة تناوله عدة مرات . وفي كل مرة يتم التعامل معها وصياغتها بشكل مختلف من حيث السرعة أو الزمن ، وبالتطويل أو التقصير أو تغيير المقام أو السلم أو تغيير الآلة أو الصوت أو تغيير التناول الهارموني أو البولوفوني وكافة صور التنويع الفنية المعروفة حسب رؤية المؤلف (فتحي الصفاوي ، ٢٠٠١ ، ص ٣٤١)

أشكال التنويعات :

أولا التنويعات المتصلة :

وهي عبارة عن مقطوعه موسيقية طويلة لا يوجد فيها فواصل بين كل تنويعه والأخري ويتضح ذلك في :الباسكاليا (Passacaglia) ، الشاكون (Chaconne)، الأريا المقطعية Strophic Aria ، باص الأرضية . Basso Ostinato.

ثانياً التنويعات الحرة :

وفيها لا ينظر المؤلف إلى اللحن الأصلي علي أنه يحتوي علي عناصر ميلوديه وهارمونية وبنائية ، بل يعتبر أن اللحن يمكن استقطاع مواد منه تصلح أساسا لمجموعات من القطع المستقلة تماما في تصميمها وبنائها عن اللحن الأصلي (س. ت. ديفي؛ ١٩٦٥ ، ص ١٥٦)

ثالثا التنويعات المستقلة المنفصلة :

وهي تنويعات قائمة على لحن رئيسي يليه عدد من التنويعات المنفصلة ، ويتميز كل تنويع بأحد الأساليب المختلفة يأخذ كل تنويع رقما خاصا به يميزه داخل مجموعة التنويعات ، وظهرت بوضوح في المانيا والنمسا (Aple, Willi, ١٩٢٢، 1971,p.)

صيغة اللحن والتنويعات عبر العصور

لقد تبلورت صيغ التنويعات في عصر الباروك في قسمين كبيرين : أحدهما يمثل التنويعات المندرجة أو المتداخلة ، والثاني يمثل التنويعات المنفصلة أو المستقلة . وجميعهم يستغل مبدأ التنويع الموسيقي بكل أساليبه ووسائله .

والتنويعات المندمجة داخليا هي تلك التي تسمعها فلا تجد فيها فواصل أو قفزات ، بل تشعر أنك إزاء قطعة واحدة متماسكة ، فإذا أنصت السمع إليها وجدت الخيط الرئيسي فيها كامناً في الباص ، سواء في لحنه أو في هارمونيته ، ووجدته يتكرر طوال القطعة كما في " الباساكاليا " و " والشاكون " وباص الأرضية أو الباص أستيناتو ، والثلاثة من صيغ التنويعات التي يلعب الباص ، بإحدى صوره، دوراً جوهرياً فيها . وهذه الصيغ الثلاث تحتل من موسيقي عصر الباروك - العزفية والغنائية - مكانة بارزة . أما التنويعات المنفصلة أو المستقلة فهي مثل القطع المسماة باسم (Theme and Variations) أو لحن وتنويعات ، وهي قطعة موسيقية طويلة تستهل بلحن رئيسي ، هو الذى تجرى عليه التنويعات فيما بعد ، ويسمى هذا اللحن في مطلعها بسيطاً واضحاً ، ثم تتلوه التنويعات المختلفة التي يكاد يكون كل منها مستقلاً وقائماً بذاته ، ويستغل كل تنويع أحد الأساليب العديدة للتنويع سواء منها الإيقاعية أو الزخرفية أو الهارمونية أو الكنتراينطية . وأشهر مثالا للتنويعات في عصر الباروك تنويعات جولدنبيرج لباخ في سلم صول الكبير كما هو موضح بالشكل رقم (٢) . (سمحة الخولي، ١٩٧٢، ص ١٣٩) .



شكل رقم (١) تنويعات جولدنبيرج لباخ في سلم صول الكبير

التنويعات في العصر الكلاسيكي :

من أهم المؤلفين الكلاسيكيين الذين ساهموا بشكل أو بآخر في التنويعات المتصلة في العصر الكلاسيكي جوزيف هايدن Joseph Haydn (١٨٠٩- ١٧٣٢) حيث ألف الغالبية العظمى من تنويعاته كحركة من حركات السيمفونية أو الرباعي الوتري أو التريو ونادرا ما ألف التنويعات كعمل مستقل بذاته، وقد كان يؤلف التنويعات إما كحركة أولى أو كحركة ختامية من تلك الاعمال Ibid,p٣٠١ أما بيتهوفن Ludwig van Beethoven (١٧٧٠-١٨٢٧) حيث ألف مجموعة واحدة من التنويعات المتصلة عام ١٨٠٦ وهي شاكون" للبيانو في سلم (دو) الصغير 80 ، Woo وتحتوي على ٣٢ تنويعا على لحن هابط كروماتياً كما هو موضح بالشكل رقم (٣). (ديفي، سيدرك ثورب، ٢٠٠٠، ص١٣٦) .



شكل رقم (٣) شاكون" للبيانو في سلم (دو) الصغير ٨٠ Woo بيتهوفن

التنويغات في العصر الرومانتيكي :

كما لم تلق التنويغات المتصلة في العصر الكلاسيكي إقبالا كبيرا من المؤلفين، كذلك الحال في العصر الرومانتيكي ، إذ أنصب الاهتمام على التنويغات المنفصلة بنوعها المفردة Theme and Variation والمزدوجة Double-Alternative Variations، غير أن هناك بعض الأعمال الرومانتيكية النادرة التي قامت فيها التنويغات على أسلوب التنويغات المتصلة مثل سوناتا رقم ٦ من ست صوناتات مصنف ٦٥ لفيليكس مندلسون (1847-1809 Mendelssohn Felix) (حيث قام بتأليف هذه الصوناتا عام ١٨٤٥ وهي صوناتا في سلم ري الصغير تقوم على لحن ثابت Cantus Firmus وتنتهي بفوجه كورالية في الحركة الختامية (٣١١) (Ibid.p).

المؤلف أنطونيو سالييري**حياته :**

ولد أنطونيو في ١٨ أغسطس ١٧٥٠ في ليجنانو Legnago الإيطالية وهي بلدة صغيرة تقع في المنطقة الشمالية الغربية من إيطاليا حاليا.. وهو مؤلف موسيقي وقائد أوركسترا ومعلم بارز. تتلمذ علي يد والدته وشقيقه فرانثيسكو Francesco). ٥٩٨، ص حسام الدين زكريا). بعد وفاة والده ووالدته أنتقل سالييري إلى بادوفا بالبندقية ليعيش مع أخيه الأكبر فرانثيسكو الذي قام بتعليمه كيفية العزف على الفيولين وأعطاه دروسًا في الغناء. كما ذهب سالييري أيضًا إلى المدرسة اللاتينية واستمر في دروس الموسيقى في كاتدرائية ليجنانو مع عازف الأرغن جوزيبي سيموني¹ Giuseppe Simeone حتى بلغ أنطونيو ١٥ عامًا (١٥٥) . Perey (A.scholes ,1980,p) وبعد انتقاله للبندقية هناك اكتشفه الملحن الفييني المحترم فلوريان ليوبولد جاسمان Florian Leopold Gassmann (١٧٢٩- ١٧٧٤) ،

¹ عازف الأرغن درس في بولونيا مع الشهير جيوفاني باتيستا مارتيني

وأعجب به حتى وفاته وأحضره معه إلى فيينا (١٧٦٦) واستقر بها كما تلقى دروسه الموسيقية في البندقية علي يده هو و بازيني Pasini (١٨١٨- ١٨٩٧) وقدمه جاسمان للبلاط حيث عين مؤلفاً للبلاط بعد وفاة جاسمان (١٧٧٤)، ثم كان مديراً للموسيقى في البلاط - Court director خلفاً لبونو Bonno عام (١٧٨٨) (٥٢٣ (Norbert Miller 2003.p

إستقر سالييري عام (١٧٦٦) في فيينا ، فلحن بتشجيع من ميتاستاز Metastase، وكالزابيغي Calzabigi (١٧١٤- ١٧٩٥) وجلوك Gluck (١٧١٤- ١٧٨٧) عدّة أعمال غنائية ، هزليّة ، وجدية قبل أن يستلم وظائف رسميّة عام (١٧٧٤) اختيرت أوبرته (لوروبا ريكونوسكروتا Europa riconoscruata) لافتتاح مسرح سكالالا Scala في مدينة ميلانو عام (١٧٧٨) . عرفت أعمال سالييري في ألمانيا وباريس وإيطاليا فكتب له خصيصاً العديد من الشعراء ومن بينهم بوماشي Beaumarchais (١٧٣٢- ١٧٩٩) (والأب كاستي Casti ، ثم عين سالييري عام (١٧٨٨) رئيساً لكنيسة فيينا ، حتي تألق علي موتسارت Mozart (١٧٨٢-١٧٩١))، وعُرفت أعماله في كلّ أنحاء القارة الأوروبية. (ليلي لميحة فياض ١٩٩٢. ص ٢٢٥).

قاد سالييري حفلات جمعية مؤلفي الموسيقى Tonkünstler Society التي أسسها جاسمان (١٧٧١) ، كما قاد أوبرات عديدة من وقت لآخر في إيطاليا، وكان على علاقة طيبة بهايند Hayden (١٧٣٢ - ١٨٠٩) وعزف جزء المصاحبة Continuo في العرض الأول لأوراتوريو الخليقة (Die Schopfung) (١٧٩٨) . كما تتلمذ علي يديه بيتهوفن Beethoven (١٧٧٠- ١٨٢٧) وشوبرت Schubert(1797-1828) وليست Liszt (1811-1886) ومايربير، (1791 -1864) Meyerbeer وهومل Hummel (١٧٧٨-١٨٣٧) وموشيليس Moscheles (١٧٩٤ - ١٨٧٠) . (ليلي لميحة فياض ١٩٩٢. ص ٢٢٥).

في وقت لاحق بعد مرور ٤ سنوات بين عامي ١٧٧٥ و ١٨٠٠ نصّب الإمبراطور سالييري مؤلف موسيقى المحكمة (البلاط) الإمبراطورية آنذاك ومدير الأوبرا الإيطالية. وفي سنة ١٧٨٨ أصبح سالييري مدير موسيقى المحكمة (البلاط) الإمبراطورية. هذه المرتبة جعلته من الموسيقيين الأكثر تأثيراً في أوروبا وشغل هذا المنصب لمدة ٣٦ عاماً. كان سالييري طوال حياته على علاقة ودية مع "جوزيف هايدن وبيتهوفن". أما علاقته بموتسارت فقد سادها الجفاء ونسجت حولها الأساطير حيث قيل إنه قتل موتسارت بالسم، رغم اعترافه على فراش الموت بأنه برىء من تلك الأشاعة ولكن لا نستطيع غض النظر عن أن موتسارت وسالييري كانا يظهران سوياً كأصدقاء خصيصاً بعد أن وطد موتسارت نفسه في فيينا ، كما أنهما تشاركا سوياً في تأليف عمل يدعى: (Per la ricuperata salute di Ophelia) وفي إحدى رسائل موتسارت تحدث عن سالييري في أحد عروضه أنه لم يكن هناك جزء من أداء سالييري لم يجعله يقول "برافو" بحماس وأن سالييري كان معلماً لابن موتسارت الأصغر فرأنز كسافير الذي ولد في سنة وفاه موتسارت. حتى كان موتسارت يُقدّم عروضاً لأعمال محددة بناءً على اقتراح سالييري مثل: Davide penitente Concerto KV (1785), ٤٨٢ (١٧٨٥), (١٧٨٩) و Clarinet Quintet the 40th Symphony (1788). من غير المنطقي الجزم بأن سالييري كان الرجل الشرير الغامض أو أنه كان مؤلفاً موسيقياً رديئاً وللأسف الفئة العامة من الناس لم تسمع عن سالييري وأعماله إلا تلك التي عُرضت في فيلم أماديوس. بالطبع هناك الكثير من المؤلفات الرائعة لسالييري لم يسمع عنها العامة (Hutton Mifflin ٢٠١٩, Harcourt)

كان سالييري ملحنًا عالميًا كتب أوبرا بثلاث لغات. ساعد ساليري في تطوير وتشكيل العديد من ملامح المفردات التركيبية للأوبرا، وكان لموسيقاه تأثير قوي على الملحنين المعاصرين. في فيينا. خلال مسيرته المهنية ، أمضى أيضًا أعمال كتابة الوقت لدور الأوبرا في باريس وروما والبندقية ، وتم أداء أعماله الدرامية على نطاق

واسع في جميع أنحاء أوروبا خلال حياته. بصفته الإمبراطور النمساوي من عام ١٧٨٨ إلى ١٨٢٤ ، كان مسؤولاً عن الموسيقى في كنيسة المحكمة والمدرسة الملحقة..(Abert ,Herman,2007 ,p623)

أسلوبه :

تميز أسلوب سالييري بموهبته النادرة ، فاستطاع أن يجمع مختلف الأساليب الأوروبية متجاوزاً بذلك جلوك Gluck ، وموتسارت Mozart حيث كان يجمع بين السلم آلتزلي والجدي قبل أن يستلم الوظائف الرسمية عام (١٧٧٤). (ليلي لميحة فياض ١٩٩٢. ص ٢٢٥).

نشر العالم الموسيقي الألماني "فولكمار فون بيرينز Volkmar von Berenz " عام ١٩٨٩ سيرة ذاتية عن سالييري مصوره على أنه شخص جدي، ثابت الخطى وحاد الطباع في بعض الأحيان . ولكنه كان مزوحا يصنع نكتة من أي شيء وامتاز بقدراته في مجال الموسيقى الغنائية والكتابة للصوت بمهارة درامية. وصادف نجاحاً في باريس وفيينا وإيطاليا. تلقى تكريماً كبيراً عند اعتزاله عام ١٨٢٤ (Hutton Mifflin Harcourt,2019 p343).

أعماله : -

كتب حوالي ٤٠ أوبرا ، منها: أرميدا Armida (١٧٧١)؛ ملكة فارس Regina de Persia ، منظف المداخل Der Rauchfangkehrer ، دانيدس Semiramide Risconsciuta الاعتراف بسميراميس (١٧٨٤) ، (١٧٨٢) كهف تريفيونيو (١٧٨٥) La Grotta di Trifonio الإخوة هوراش (١٧٨٧) Gli Orazzi (Les Horaces) (1786) Tarara التعويذة IL (١٧٨٨) ، بالميرا Palmira ، فالستاف Falstaff (عن شكسبير) وقيصر في فارماكوزا Cesare in Farmacusa وكتب قداسا جنائزياً Requiem ، وقداسا للآلام Passion وأوراتوريو، وموسيقى كنسية، كما كتب كانتاتات و٣

سيمفونيات وسيمفونية كونشرتانتى Symph. Concertante (في قالب كونشرتو) .
وآريات وثنائيات Duets غنائية؛ والمؤلف التذكاري La Riconoscenza (العرفان)
بمناسبة العيد الفضى لجمعية مؤلفي الموسيقى Tonkinstler – Societitt . (حسام
الدين زكريا ، ١٩ ، ص ٥٩٨) .

أما بالنسبة للأوبرا الإيطالية ، قدم سالييري ثلاث أعمال كوميدية تقليدية
أخرى سواء في النص المكتوب أو في الموسيقى تنفذ الكوميديا مصممه بثقة وبراعه
منها نصوص Il Talismano ، Da Pontes ، (بعد كارلو جولدوني ؛ فيينا
١٧٨٨). في عام ١٧٩٠ ، بعد وفاة جوزيف الثاني ، انهارت ذروة الأوبرا الإيطالية
أخيراً ، وكانت مهددة بالفعل بسبب الحرب التركية. شعر سالييري بالغبية بشكل
متزايد عن معاصريه منذ التسعينيات. كتب أقل من عشر أوبرات على مدار العقد
التالي. فقط بالميرا Palmira ، ملكه من بلاد فارس Regina di Persia وفالستاف
Falstaff ، والنكات الثلاثة ossia Le tre burle (كارلو بروسيرو
ديفرانسكي Prospero Defranceschi ، فيينا ١٧٩٩) نجحوا فقط بعد عام ١٨٠٤
(Norbert Miller 2003 p .٥٢٥) .

التوزيع الأوركستراي :-

هو أسلوب الكتابة الموسيقية لآلات الأوركسترا والإمام بطرق الأداء المختلفة
والتوازن بين الإعداد لهذه الآلات بشكل متنقن (١٥٦
(.Baker, Theodore, 1975, p.

أسلوب أنطونيو سالييري في التوزيع الأوركستراي :

إعتمد أنطونيو سالييري في تكوين الآلات الأوركستراي علي استخدام
مجموعة من الآت النفخ الخشبية المتمثلة في (فلوت - أبوا - كلارينت سي b -
فاجوت) بالإضافة إلى مجموعة من الآت النفخ النحاسية المتمثلة في (كورنو فا -
ترمييت دو - باص ترومبون - تينور ترومبون) كذلك استخدم بعض الآلات

الإيقاعية المتمثلة في (التمباني - طبلية جانبية) بالإضافة إلى استخدامه بعض الآلات الإضافية أحيانا مثل آلة الهارب كما استخدم جميع الآلات الوترية المتمثلة في (فيولين - تشيللو - فيولا - كنترباص) كما في عينة البحث كما أنه إعتد علي العديد من الأساليب الفنية المتمثلة في (Legato - con sord - Allegro - senza sord - Arco- stacato - Tremolo) كما كان يعتمد علي إسناد اللحن الأساسي لمجموعة الآلات الوترية .

ثانيا الإطار التطبيقي

وصف المؤلف :

فوليا الإسبانية follie de Spagna وهي لحن راقص اسباني قديم ميزأنه ثلاثي تصاحبه آلة ايقاعية (احمد بيومي ، ١٩٩٢ ، ص ١٦٠).

أولا : التحليل العام لمؤلفه فوليا الإسبانية ويشمل:

١ . اسم العمل : فوليا الإسبانية la follia di spagna

٢. الطول البنائي: ٤٤٦ مازوره وتحتوي كل مقطوعة من المقطوعات

ال ٢٦ علي ١٦ مازوره

٣. النسيج : هوموفوني

٤. التوناليه العامة : سلم ري الصغير .

٥. الصيغة : تنويعات اللحن .

٦. العنصر الزمني : ويشمل

. السرعة : كل تنويعه لها سرعة معينة

. الميزان : كل تنويعه لها ميزان معين

٧. الإيقاع : ايقاع ثلاثي

٨. تكوين العمل : صيغه لحن وتنويعات مكونة من لحن أساسي +

٢٦ تنويعه + كودا

أولا : التحليل التفصيلي (للحن الأساسي) ويشمل:

١. التحليل التونالي : من م (١) : م (١٦) سلم ري الصغير .

٢. التحليل الإيقاعي : استخدم المؤلف الإيقاعات التالية :

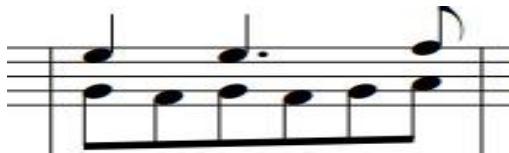
. إيقاعات بسيطة مثل :



. مقابلات إيقاعيه م (٧)

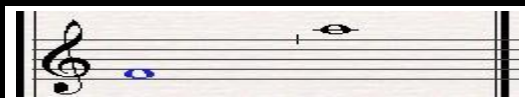
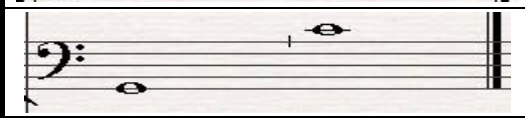


م (٩)



٣. التوزيع الأوركستراي ويشمل :

. تكوين الأوركسترا :

النطاق الصوتي المستخدم	دور الآلة	اسم الآلة	الآلات المستخدمة	نوع الآلة
	أساسي	(١) كلارينيت (سي ب)	Clarinet (Bb) 1	مجموعه الآت النفخ الخشبية
	مصاحبة	(٢) كلارينيت (سي ب)	Clarinet (Bb) ٢	
	مصاحبة	فاجوت (١,٢)	Basson (١,٢)	

. الألوان الصوتية :

إستخدم المؤلف في اللحن الأساسي المزج بين الآت النفخ الخشبية المتمثلة في (كلارينيت سي b – فاجوت)

. مضاعفة الأداء : لا يوجد

. القوي التعبيرية (أساليب الأداء التعبيرية والتنظيل) :

. مصطلحات خاصة بسرعه الأداء : Andante تعني يميل للبطء

. مصطلحات خاصة بالتعبير الادائي : Mezzopiano تعني متوسط الرقه

(mp)

. الآلات التصويرية : كلارينيت سي b: حيث يسمع علي مسافة ٢ ك هابطة

. الأدوار المسندة للآلات :

اعتمد المؤلف في تأليفه لهذا اللحن اعتماد رئيسي علي الآت الكلارينيت سي b والآت الفاجوت في أداء الالحان لخلق توازن لحني.

ثانيا : التحليل التفصيلي (Variation 1) ويشمل :

١. التحليل التونالي :

- من م (١٧) : م (٣٢) سلم ري الصغير .

٢. التحليل الإيقاعي : استخدم المؤلف الإيقاعات التالية :

إيقاعات بسيطة مثل :



٤. التوزيع الأوركستراي ويشمل :

. تكوين الأوركسترا :

النطاق الصوتي المستخدم	دور الآلة	اسم الآلة	الآلات المستخدمة	نوع الآلة
	مصاحبة	فيولين	١ Violín	مجموعه الآلات الوترية
	مصاحبة	فيولين	٢ Violín	
	أساسي	تشيللو	Violonchelo	
	أساسي	كونترباس	Contrabus	

. الألوان الصوتية :

استخدم المؤلف الآلات الوترية المتمثلة في (٢ فيولين - تشيللو - كونترباس)

. مضاعفة الأداء :

إستخدم المؤلف مضاعفة الأداء علي مسافة أوكتاف هابط بين التشيللو والكونترباص ، وبين آلة فيولين ١ وبين آلة فيولين ٢

. القوي التعبيرية (أساليب الأداء التعبيرية والتظليل) :

. مصطلحات خاصة بسرعه الأداء : لا يوجد

. مصطلحات خاصة بالتعبير الادائي : piano : تعني خافت برقه (p) .

. الأساليب الفنيه للأداء علي الآلات الوترية : stacato : تعني أداء التقطع

بالقوس (.)

con sord : تعني بكاتم صوت

Legato : تعني الترابط

Trill : تعني الزغرودة (tr)

ثالثا: التحليل التفصيلي (Variation ٣) : ويشمل :

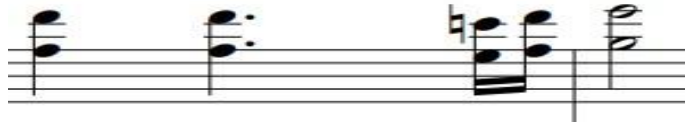
١. التحليل التونالي : من م (٤٩) : م (٦٤) سلم ري الصغير .

مع ملاحظة الآتي : استخدام السلم الميلودي في م (١٥) ، م (٥٩) .

في م (٦٣) . h سي Alt استخدم الدرجة السادسه المطعمه

٢. التحليل الإيقاعي : استخدم المؤلف الإيقاعات التالئة :

إيقاعات بسيطة مثل :





. ايقاعات ذات تقاسيم داخلية مثل :

٤. التوزيع الأوركسترالى ويشمل :

. تكوين الأوركسترا :

نوع الآلة	الآلات المستخدمة	اسم الآلة	دور الآلة	النطاق الصوتي المستخدم
مجموعة الآت النفخ الخشبية	١ Flute	الفلوت ١	أساسي	
	٢ Flute	الفلوت ٢	مصاحبة	
	١ Oboe	الايوبا ١	أساسي	
	٢ Oboe	الايوبا ٢	مصاحبة	
	Clarinet (١ B)	كلارينت (١) (سي ب)	أساسي	
	Clarinet (٢ B)	كلارينت (٢) (سي ب)	مصاحبة	
	١ Basson	فاجوت ١	أساسي	
	٢ Basson	فاجوت ٢	مصاحبة	
مجموعه الآلات الوترية	Violin 1 , 2	فيولين	مصاحبة	
	Viola	الفيولا	مصاحبة	
	Cello	تشيللو	مصاحبة	
	Double Bass	كونتر باص	مصاحبة	

. الألوان الصوتية :

استخدم المؤلف الآت النفخ الخشبية المتمثلة في (٢ فلوت - ٢ ابوا - ٢ كلارينت سي b - ٢ فاجوت) والآلات الوترية المتمثلة في (٢ فيولين - فيولا - تشيللو - كونتراباص)

. مضاعفة الأداء :

إستخدم المؤلف مضاعفة الأداء علي مسافة أوكتاف صاعد بين الابوا والفلوت واكتاف هابط بين الابوا والفاجوت ومسافة يونسون بين الابوا والكلارينت سي و مسافة أوكتاف هابط بين التشيللو و الكونتراباص واكتاف صاعد بين التشيللو والفيولا، ومسافة يونسون بين آلة فيولين ١ وبين آلة فيولين 2

. القوي التعبيرية (أساليب الأداء التعبيرية والتنظيل) :

. مصطلحات خاصة بسرعه الأداء : لا يوجد

. مصطلحات خاصة بالتعبير الادائي: Mezzoforte : تعني متوسط الشدة

. (mf)

. الأساليب الفنيه للأداء علي الآلات الوترية :

Trill : تعني الزغردة (tr)

senza sord : تعني بدون كاتمات صوت

. الآلات التصويرية :

الكونتراباص : حيث يسمع علي مسافة أوكتاف هابط

كلارينت سي b : حيث يسمع علي مسافة ٢ ك هابطة

. الأدوار المسندة للآلات :

اعتمد المؤلف في تأليفه لهذا اللحن اعتماد رئيسي علي الآلات النفخ

الخشبية (فلوت - ابوا - كلارينت سي - فاجوت في أداء الإلحان الرئيسي كما اعتمد علي الآلات الوترية (الفيولين - الفيولا - تشيللو كونتراباص) في أداء دور المصاحبة لخلق توازن لحني

رابعاً: التحليل التفصيلي (Variation) ويشمل :

١. التحليل التونالي : من م (٨١) : م (٩٦) سلم ري الصغير .

مع ملاحظة الآتي : استخدام السلم الهارموني في م (٩٠) ، م (٩١) (٦٩) استخدام السلم الميلودي في م (٨٣) ، م (٨٤) .

من خلال تغيير الوحدة الزمنية من ميزان (٣/٤) : م (٢/٤) والذي ترتب عليه تغيير النبر القوي والضعيف بدلا من (قوي ، ضعيف ، ضعيف) اصبح (قوي ، ضعيف) وتتوابع ايقاعي جديد

٢. التحليل الإيقاعي : استخدم المؤلف الإيقاعات التالية :




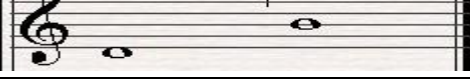

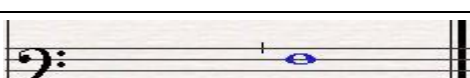

إيقاعات بسيطة مثل :



٤. التوزيع الأوركسترالي ويشمل :

. تكوين الأوركسترا .

النطاق الصوتي المستخدم	دور الآلة	اسم الآلة	الآلات المستخدمة	نوع الآلة
	مصاحبة	الابوا	Oboe	مجموعة الآت النفخ الخشبية
	مصاحبة	فاجوت	Basson	مجموعة الآت النفخ الخشبية
	مصاحبة	كورنو (فا)	Horn (F)	مجموعة الآت النفخ الخشبية

	مصاحبة	ترومبيت (دو)	Trumpets (C)	النحاسية
	أساسي	فيولين ١	Violin 1	مجموعه الآلات الوترية
	مصاحبة	فيولين ٢	Violin 2	
	مصاحبة	الفيولا	Viola	
	أساسي	تشيللو	Cello	
	أساسي	كونتراباص	Double Bass	
	مصاحبة	ترومبيت (دو)	Trumpets (C)	

. الألوان الصوتية :

استخدم المؤلف آلات النفخ الخشبية المتمثلة في (٢فلوت - ٢ فاجوت) والآلات النفخ النحاسية المتمثلة في كورنو (فا) -ترومبيت (دو) والآلات الوترية المتمثلة في (٢ فيولين- فيولا- تشيللو -كونتراباص.)

. مضاعفة الأداء :

إستخدم المؤلف مضاعفة الأداء الصوتي بعزف نفس اللحن علي مسافة ٦ ص هابطة لآلة الأبو مع اختلاف م (٩٥) ومضاعفة الأداء علي مسافة ٢ أوكتاف هابط بين آلة الأبو والفاجوت ومضاعفة الأداء بالاشتراك في نفس اللحن بين آلة الأبو ١ الفيولين ١ ، وبين الابوا ٢ وفيولين ٢ من م (٨٩) : م (٩٦) والاشتراك في نفس اللحن بين آلة الفاجوت وآلة التشيللو من م (٨٩) : (٩٦) ومضاعفة الأداء الصوتي علي مسافة أوكتاف هابط بين التشيللو والكونتراباص .

. القوي التعبيرية (أساليب الأداء التعبيرية والتظليل) :

. مصطلحات خاصة بسرعه الأداء :

Allegro : وتعني سريع

. مصطلحات خاصة بالتعبير الادائي :

Forte : تعني بشدة (F) .

Piano : تعني خافت برقة (p) .

. الآلات التصويرية :

الكونترباس : حيث يسمع علي مسافة أوكتاف هابط

كورنو فا : حيث يسمع علي مسافة ٥ ت هابطة

. الأدوار المسندة للآلات :

اعتمد المؤلف في تأليفه لهذا اللحن اعتماد رئيسي علي الآلات الوترية (الفيولين - الفيولا - تشيللو - كونترباس) في أداء اللحن الأساسي من م (٨١) إلى م (٩٦) كما اعتمد علي الآلات النفخ الخشبية (ابوا - فاجوت) والآلات النفخ النحاسية (كورنو فا - ترومبيت دو) من م (٨٩) : م (٩٦) في أداء المصاحبة للآلات الوترية وتسكيبتها من م (٨١) : م (٨٨) لخلق توازن لحنى.

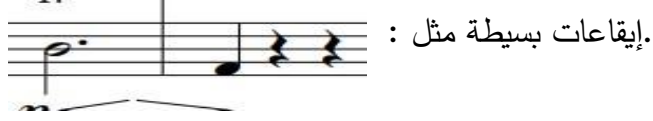
خامسا: التحليل التفصيلي (Variation ١٠) ويشمل :

١. التحليل التونالي : من م (١٦١) : م (١٧٦) سلم ري الصغير .

مع ملاحظة الآتي : استخدم السلم الميلودي في مازوره (١٦٤)، (١٧٢)

٢. التحليل الإيقاعي :

. استخدم المؤلف الإيقاعات التالية :



. إيقاعات ذات تقاسيم داخلية مثل :



٤. التوزيع الأوركستراي ويشمل :

. تكوين الأوركسترا :

نوع الآلة	الآلات المستخدمة	اسم الآلة	دور الآلة	النطاق الصوتي المستخدم
مجموعة الآت النفخ الخشبية	Flute	الفلوت	مصاحبة	
	Basson	فاجوت	أساسي	
مجموعة الآت النفخ النحاسية	Tenor ١ Trombone	ترمبون ١ تينور ١	أساسي	
	Tenor ٢ Trombone	ترمبون ٢ تينور ٢	مصاحبة	
	Bass Trombones	ترمبون باص	مصاحبة	
الآلات الإيقاعية	Timpani	التيمباني	مصاحبة	
	Snare Drum	الطبله الجانبيه	مصاحبة	

. الألوان الصوتية :

استخدم المؤلف الآت النفخ الخشبية المتمثلة في (٢ فلوت - ٢ فاجوت) والآت النفخ النحاسية المتمثلة في (٢ ترمبون تينور ٢ ترومبون باص) والآت الإيقاعية

المتتملة في (التمباني - الطبله الجأنبية)

. مضاعفة الأداء : لا يوجد

. القوي التعبيرية (أساليب الأداء التعبيرية والتنظيل) :

. مصطلحات خاصة بسرعه الأداء : لا يوجد


. مصطلحات خاصة بالتعبير الادائي :

. Piano : تعني خافت برقة (p) .

. Crescendo : تعني زيادة الشدة تدريجياً (<) .

. Diminuendo : تعني تناقص الشدة تدريجياً (>) .

. أساليب الأداء :

. Tremolo : تعني الترعيد بالقوس ()

. الآلات التصويرية : لا يوجد

. الأدوار المسندة للآلات :

اعتمد المؤلف في تأليفه لهذا اللحن اعتماد رئيسي علي الآت النفخ (الفاجوت - ترمبون تينور - ترمبون باص) في أداء الإلحان الرئيسي كما اعتمد علي آلة النفخ الخشبية (فلوت والآلات الإيقاعية (التمباني - الطبله الجأنبية) في أداء دور مصاحبة للآلات لخلق توازن لحنى

سادسا: التحليل التفصيلي (Variation ١٢) ويشمل :


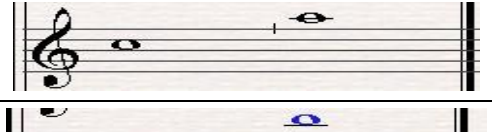
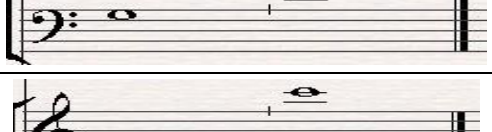
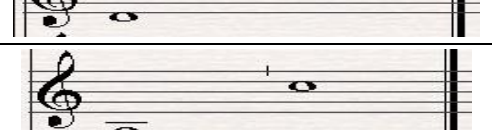
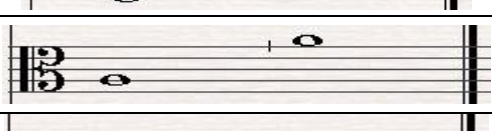
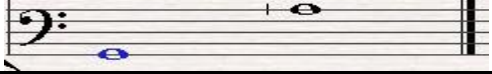
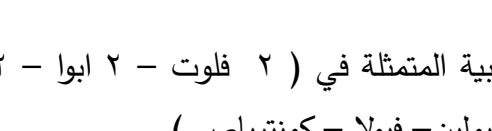
١. التحليل التونالي : من م (١٩٣) : م (٢٠٨) سلم ري الصغير .

٢. التحليل الإيقاعي : استخدم المؤلف الإيقاعات التالية :

إيقاعات بسيطة مثل : 

٤ . التوزيع الأوركستراي ويشمل :

. تكوين الأوركسترا :

نوع الآلة	الآلات المستخدمة	اسم الآلة	دور الآلة	النطاق الصوتي المستخدم
مجموعة الآت النفخ الخشبية	Flute	الفلوت	مصاحبة	
	Oboe	الابوا	مصاحبة	
	Basson	فاجوت	مصاحبة	
مجموعه الآلات الوترية	Violin 1	فيولين ١	أساسي	
	Violin 2	فيولين ٢	مصاحبة	
	Viola	الفيولا	مصاحبة	
	Double Bass	كونترباص	مصاحبة	

. الألوان الصوتية :

استخدم المؤلف الآت النفخ الخشبية المتمثلة في (٢ فلوت - ٢ ابوا - ٢ فاجوت) والآلات الوترية المتمثلة في (٢ فيولين - فيولا - كونترباص)

. مضاعفة الأداء :

استخدم مضاعفة الأداء الصوتي علي مسافة أوكتاف هابط بين آلة الفيولا وآلة الكونترباص

. القوي التعبيرية (أساليب الأداء التعبيرية والتظليل) :

. مصطلحات خاصة بسرعه الأداء :

Un poco più Allegro : تعني حيوي اكثر من إلبجرو

.مصطلحات خاصة بالتعبير الادائي :

Piano : تعني خافت برقة (p)

. أساليب الأداء :

Pizzicato : تعني النبر (pizz)

Arco: وتعني العوده لأستعمال القوس

. الآلات التصويرية :

الكونترباص : حيث يسمع علي مسافة أوكتاف هابط

. الأدوار المسندة للآلات :

اعتمد المؤلف في تأليفه لهذا اللحن اعتماد رئيسي علي آلة الفيولين في أداء اللحن الأساسي) كما اعتمد علي آلات النفخ الخشبية (فلوت -ابوا- فاجوت) والآلات الوترية (الفيولا - كونترباص) في أداء مصاحبة للآلة لخلق توازن لحنى .

سابعا : التحليل التفصيلي (Variation ١٥) ويشمل :

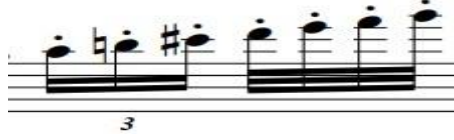
١. التحليل التونالي : من م (٢٤١) : م (٢٥٦) سلم ري الصغير .

٢. التحليل الإيقاعي : استخدم المؤلف الإيقاعات التالية :

.إيقاعات بسيطة مثل :



. ايقاعات ذات تقاسيم داخلية مثل :



٤. التوزيع الأوركستراي ويشمل :

. تكوين الأوركسترا :

النطاق الصوتي المستخدم	دور الآلة	اسم الآلة	الآلات المستخدمة	نوع الآلة
	مصاحبة	الابوا	Oboe	مجموعة الآت النفخ الخشبية
	مصاحبة	فاجوت	Basson	
	أساسي	فيولين منفرد	Solo violin	آلة اضافية
	مصاحبة	كونتراباص	Double Bass	مجموعه الآلات الوترية

. الألوان الصوتية :

استخدم المؤلف الآت النفخ الخشبية المتمثلة في (٢ ابوا - ٢ فاجوت) وآلة اضافيه المتمثلة في (فيولين منفرد) وآلة الوترية المتمثلة في (كونتراباص)

. مضاعفة الأداء :

إستخدم المؤلف مضاعفة الأداء علي مسافة اكتاف هابط بين آلة الأبوا

الفاجوت

. القوي التعبيرية (أساليب الأداء التعبيرية والتظليل) :

. مصطلحات خاصة بسرعه الأداء : لا يوجد

. مصطلحات خاصة بالتعبير الادائي :

piano : تعني خافت برقة (p)

Forti piano : تعني الأداء بشده يتبعه خفوت مباشر (fp)

. الأساليب الفنية للأداء علي الآلات الوترية :

stacato : تعني أداء التقطع بالقوس (.)

. الآلات التصويرية :

الكونترباس : حيث يسمع علي مسافة أوكتاف هابط

. الأدوار المسندة للآلات :

اعتمد المؤلف في تأليفه لهذا اللحن اعتماد رئيسي علي بعض الآلات الخشبية (الأبوا - الفاجوت في أداء الالحن الرئيسي كما اعتمد علي بعض الآلات الوترية (فيولين منفرد -كونترباس) في أداء دور المصاحبة لخلق توازن لحنى

ثامنا : التحليل التفصيلي (Variation ٢٠) ويشمل :

١. التحليل التونالي :من م (٣٢١) : م (٣٣٦) سلم ري الصغير .

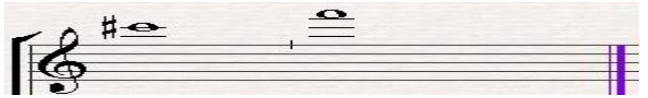
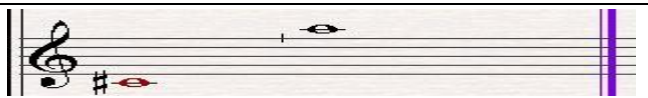
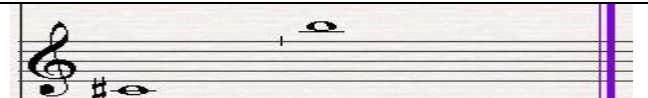

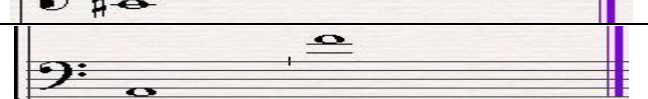
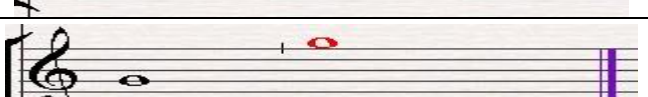
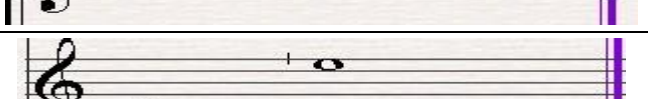
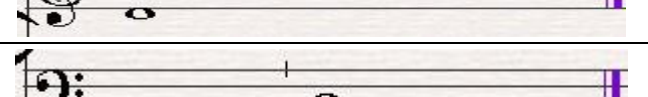
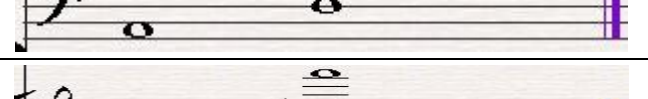
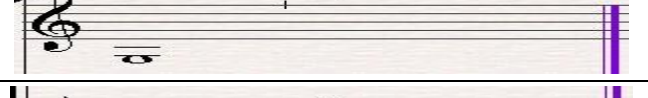



٢. التحليل الإيقاعي : استخدم المؤلف الإيقاعات التالية :



.إيقاعات بسيطة مثل :

٤. التوزيع الأوركسترالى ويشمل :

. تكوين الأوركسترا :

النطاق الصوتي المستخدم	دور الآلة	اسم الآلة	الآلات المستخدمة	نوع الآلة
	أساسي	الفلوت	Flute	مجموعة الآات النفخ الخشبية
	مصاحبة	الأوبوا ١,٢	١, ٢ Oboe	
	مصاحبة	كلارينيت (سي ب)	Clarinet (B ١)	
	أساسي	كلارينيت (سي ب)	Clarinet (B ٢)	
	مصاحبة	فاجوت	Basson	
	مصاحبة	كورنو (فا)	Horn (F)	مجموعة الآات النفخ النحاسية
	أساسي	ترومبيت (دو) ١,٢	Trumpets (C) 1,2	
	مصاحبة	التيمباني	Timpani	الآلات الإيقاعية
	مصاحبة	فيولين ١	Violin 1	مجموعه الآلات الوترية
	مصاحبة	فيولين ٢	Violin 2	
	مصاحبة	الفيولا	Viola	
	مصاحبة	تسيلو	Cello	
	مصاحبة	كونترباص	Double Bass	

. الألوان الصوتية :

- استخدم المؤلف الآت النفخ الخشبية المتمثلة في (٢ فلوت - ٢ ابوا -
 كلارينت سي b - ٢ فاجوت) والآت النفخ النحاسية المتمثلة في (٢ كورنو (فا) -
 ٢ ترومبيت دو) والآت إيقاعية المتمثلة في (التمباني) والآلات الوترية المتمثلة في
 (٢ فيولين - فيولا - شيلو - كونتراباص).

. مضاعفة الأداء :

إستخدم المؤلف مضاعفة الأداء الصوتي علي مسافة أوكتاف هابط بين آلة
 التشيللو والكونتراباص ومضاعفة الصوت علي نفس الأوكتاف الفاجوت و التشيللو
 ومضاعفة الصوت علي أوكتاف صاعد بين التشيللو والفيولا ومضاعفة الصوت
 لالتي الفاجوت بعزف نفس النغمات

. القوي التعبيرية (أساليب الأداء التعبيرية والتنظيل) :

. مصطلحات خاصة بسرعه الأداء :

Allegro : تعني سريع

. مصطلحات خاصة بالتعبير الادائي :

Fortissiom : تعني بشدة أكثر (ff)

. أساليب الأداء :

a 2 : أشتراك التين في أداء نفس اللحن

Legato : تعني الترابط

. الآلات التصويرية :

الكونتراباص : حيث يسمع علي مسافة أوكتاف هابط

كلارينت سي b : حيث يسمع علي مسافة ٢ ك هابطة

كورنو فا : حيث يسمع علي مسافة ٥ ت هابطة

. الأدوار المسندة للآلات :

اعتمد المؤلف في تأليفه لهذا اللحن اعتماد رئيسي علي آلات النفخ الخشبية (الفلوت و الأبوا وكلارينت سي b) وآلات النفخ النحاسية (كورنو فا وترمبيت دو) في أداء اللحن الأساسي كما اعتمد علي آلة الفاجوت والآلات إيقاعية (التمباني) والآلات الوترية (الفيولين - الفيولا - تشيللو - كونتراباص) في أداء مصاحبة للآلة لخلق توازن لحني

تاسعا : التحليل التفصيلي (Variation ٢٥) ويشمل :

١. التحليل التونالي : من م (٤٠١) : م (٤١٥) سلم ري الصغير .

٢. التحليل الإيقاعي : استخدم المؤلف الإيقاعات التالية :

إيقاعات بسيطة مثل :



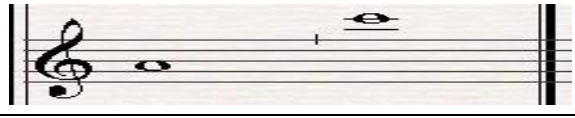

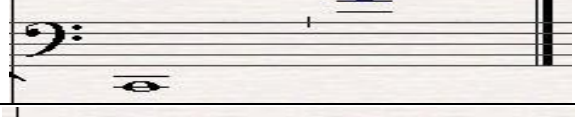

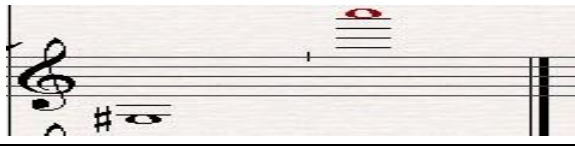
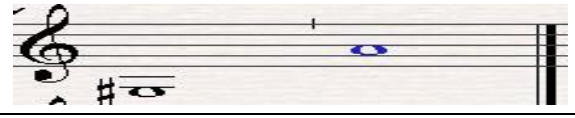

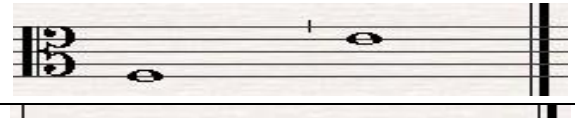
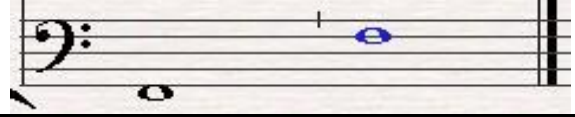
. إيقاعات ذات تقاسيم داخلية :



٤. التوزيع الأوركستراي ويشمل :

. تكوين الأوركسترا :

نوع الآلة	الآلات المستخدمة	اسم الآلة	دور الآلة	النطاق الصوتي المستخدم
مجموعة آلات النفخ الخشبية	Flute	الفلوت	مصاحبة	

	مصاحبة	الايوبا	Oboe	
	مصاحبة	b (كلارينت) سي	Clarinet (B)	
	مصاحبة	فاجوت	Basson	
	مصاحبة	الهارب	Harp	الآت اضافيه
	مصاحبة	فيولين منفرد	Solo violin	الآت خارجية
	مصاحبة	فيولين	Violin1	مجموعه الآلات الوترية
	مصاحبة	فيولين	Violin2	
	أساسي	الفيولا	Viola	
	أساسي	كونتراباص	Double Bass	

. الألوان الصوتية :

استخدم المؤلف في الآت النفخ الخشبية المتمثلة في (٢ فلوت - ٢ ابوا -
كلارينت سي b - ٢ فاجوت) والآلات الاضافية المتمثلة في (الهارب) والآلات
الخارجية المتمثلة في (فيولين منفرد) والآلات الوترية المتمثلة في (٢ فيولين- فيولا
-كونتراباص).

. مضاعفة الأداء :

إستخدم المؤلف مضاعفة الأداء الصوتي علي مسافة أوكتاف هابط بين آلة الفيولا والكونترباس

. القوي التعبيرية (أساليب الأداء التعبيرية والتنظيل) :

. مصطلحات خاصة بسرعه الأداء :

Adagio: تعني بطيء لكن أسرع من لنتو

. مصطلحات خاصة بالتعبير الادائي :

Piano : تعني بشدة (P)

Forte : تعني بشدة (F)

Diminuendo : تعني تناقص الشدة تدريجياً (>)

Crescendo: تعني زيادة الشدة تدريجياً (<) .

. أساليب الأداء :

Trill : تعني الزغردة (tr)

Legato : تعني الترابط

stacato : تعني أداء التقطع بالقوس (.)

a2 :أشترك التين في أداء نفس اللحن

. الآلات التصويرية :

الكونترباس : حيث يسمع علي مسافة أوكتاف هابط

كلارينت سي b : حيث يسمع علي مسافة ٢ ك هابطة

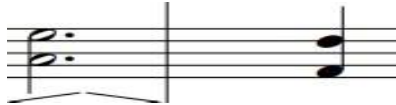
. الأدوار المسندة للآلات :

اعتمد المؤلف في تأليفه لهذا اللحن اعتماد رئيسي علي الآلات الوترية (الفيولن -الفيولا -كونترباس) في أداء اللحن الأساسي كما اعتمد علي الآت النفخ الخشبية (الفلوت - الأبوا -الفاجوت - كلارينت سي b) والآلات الاضافيه (الهارب -الفيولن المنفرد) في أداء مصاحبة للآلة لخلق توازن لحنى .

عاشرا : التحليل التفصيلي (Coda) ويشمل :

١. التحليل التونالي : من م (٤٣٢) : م (٤٤٦) سلم ري الكبير .

٢. التحليل الإيقاعي : استخدم المؤلف الإيقاعات التالية :



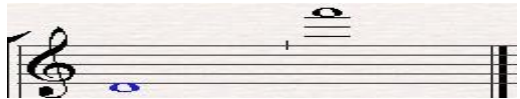
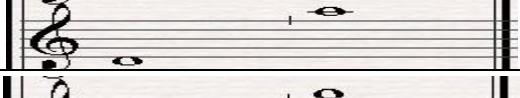
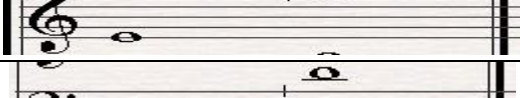
.إيقاعات بسيطة مثل :



. إيقاعات ذات تقاسيم داخلية :

٤. التوزيع الأوركسترالى ويشمل :

. تكوين الأوركسترا :

نوع الآلة	الآلات المستخدمة	اسم الآلة	نوع الآلة	النطاق الصوتي المستخدم
مجموعة الآت النفخ الخشبية	Flute	الفلوت	مصاحبة	
	Oboe	الأوبوا	مصاحبة	
	Clarinet (B)	(b) كلارينت سي	أساسي	
	Basson	فاجوت	مصاحبة	

	مصاحبة	كورنو (فا)	Horne (F)	مجموعة الآت النفخ النحاسية
	مصاحبة	ترومبيت (دو)	Trumpets (C)	
	مصاحبة	ترمبون تينور	Tenor Trombones	
	مصاحبة	ترمبون باص	Bass Trombones	
	مصاحبة	التمباني	Timpani	الآلات الإيقاعية
	مصاحبة	هارب	Harp	الآت اضافيه
	مصاحبة	فيولين خارج المسرح	Offstage , 1 violin 1	الآت خارجية
	مصاحبة	فيولين منفرد	Solo violin	
	مصاحبة	فيولين	Violin 1 , 2	مجموعه الآلات الوترية
	مصاحبة	الفيو لا	Viola	
	مصاحبة	تشيللو	Cello	
	مصاحبة	كونتر باص	Double Bass	

. الألوان الصوتية :

استخدم المؤلف الآت النفخ الخشبية المتمثلة في (٢ فلوت - ٢ ابوا -
كلارينت سي b - فاجوت) الآت النفخ النحاسية المتمثلة في (كورنو(فا) -ترومبيت
(دو) -ترمبون تينور- ترمبون باص) والآلات الإيقاعية المتمثلة في (التمباني)

والآلات الاضافية (الهارب -فيولين خارج المسرح - فيولين منفرد) والآلات الوترية المتمثلة في (٢ فيولين- فيولا -تشيللو -كونتريابص).

. مضاعفة الأداء :

إستخدم المؤلف مضاعفة الأداء الصوتي علي مسافة أوكتاف هابط بين آلة الفيولا والكونتريابص ومضاعفة الأداء لالتي الفيولين خارج المسرح بعزف نفس اللحن ومضاعفة الأداء لالتي الفاجوت بعزف نفس اللحن و مضاعفة الأداء للآتي الكلارينت سي b بعزف نفس اللحن و مضاعفة الأداء للآتي الأبوأ بعزف نفس اللحن للآتين مضاعفة الأداء للآتي كورنو فا بعزف نفس اللحن للآتين

. القوي التعبيرية (أساليب الأداء التعبيرية والتنظيل) :

. مصطلحات خاصة بسرعه الأداء :

Adagio: تعني بطيء لكن أسرع من لنتو

. مصطلحات خاصة بالتعبير الادائي :

Piano : تعني بشدة (P) .

Forte : تعني بشدة (F)

Diminuendo: تعني تناقص الشدة تدريجياً (>) .

Crescendo : تعني زيادة الشدة تدريجياً (<) .

. أساليب الأداء :

Legato : تعني الترابط

Tremolo : تعني الترعيد بالقوس

a 2 : أشتراك التين في أداء نفس اللحن

. الآلات التصويرية :

الكونترباس : حيث يسمع علي مسافة أوكتاف هابط

كلارينت سي b: حيث يسمع علي مسافة ٢ ك هابطة

كورنو فا : حيث يسمع علي مسافة ٥ ت هابطة

. الأدوار المسندة للآلات :

اعتمد المؤلف في تأليفه لهذا اللحن اعتماد رئيسي علي آلة كلارينت سي b في أداء اللحن الأساسي كما اعتمد الآت النفخ الخشبية المتمثلة في (٢ فلوت - ٢ ابوا - فاجوت) الآت النفخ النحاسية المتمثلة في (كورنوفا) - ترومبيت (دو) - ترمبون تينور - ترمبون باص) والآلات الإيقاعية المتمثلة في (التمباني) والآلات الاضافية (الهارب - فيولين خارج المسرح - فيولين منفرد) والآلات الوترية المتمثلة في (٢ فيولين - فيولا - تشيللو - كونترباس). في أداء مصاحبة للآلة لخلق توازن لحنى

نتائج البحث

بعد الدراسة والتحليل لعينة البحث صيغه اللحن والتوزيعات لمؤلفه فوليا الإسبانية تم الإجابة عن أسئلة البحث الحالي كالتالي:

أولاً : للأجابة عن السؤال الأول والذي ينص علي :

ما سمات صياغة اللحن وتوزيعاته عند أنطونيو سالييري من حيث (السمات التونالية والهارمونية والإيقاعية) ؟

تمت الإجابة علي هذا السؤال من خلال تحليل عينة البحث حيث استطاعة الباحثة تحديد السمات التونالية والإيقاعية والتي يمكن توضيحها كما يلي :

▪ السمات التونالية :

- إستخدام السلالم الهارمونية والميلودية للسلم الصغير

- إستخدام السلم الميلودي Chromatic

▪ السمات الإيقاعية :

- أستخدام الإيقاعات البسيطة

- أستخدام إيقاعات ذات تقاسيم داخلية

- أستخدام إيقاعات غير منتظمة

ثانياً : للإجابة عن السؤال الثاني للبحث الحالى والذي ينص علي

ما سمات التوزيع الأوركسترالى لتتويجات لحن (فوليا الأسبانية) عند أنطونيو

سالييري ؟

تمت الإجابة عنه من خلال التالى :

لم تستثني أي آلة من التكوين الأوركسترالى من أداء الالحن وتؤدي الآلات

الإيقاعية دور تدعيم ايقاعي

التكوين الأوركسترالى

الآت النفخ الخشبي : (فلوت-اوبوا- كلارينيت سي b-فاجوت)

الآت النفخ النحاسي : (كورنو فا- ترمبون تينور - ترمبون باص -

ترومبيت دو)

الآت اضافيه : (فيولين منفرد -الهارب -فيولين خارج المسرح)

الآت ايقاعية : (تمبأني - الطبله الجأنبية)

الآلات الوترية : (فيولين اول - فيولين ثاني-فيولا-شيللو-كونتراباص)

وسرعه الأداء) : القوي التعبيرية (أساليب الأداء التعبيرية والتظليل

Un poco più Allegro –Legato – con sord – Allegro –
senza sord – Arco Allegretto– Adagio – Andante –
Diminuendo – Crescendo– stacato –Tremolo

(F) – (mp) – (mf) – (tr) – (pizz) – (ff) – (a2) – (fp)
– (P)

الأدوار المسندة للآلات :-

اعتمد المؤلف اعتماد رئيسي علي التبدل في التنويعات بين الآلات في أداء
الالحان الرئيسية والمصاحبة من خلال المزج بينهم في توازن لحني وتقوم الآلات
الإيقاعية بدور تدعيم ايقاعي .

مضاعفة الأداء

استخدام مضاعفة الأداء بين مجموعة الآت النفخ الخشبي وبعضها،
ومجموعة الآت النفخ النحاسي وبعضها ، ومجموعة الآلات الوترية وبعضها ،
واستخدم مضاعفة الأداء بين مجموعة الآت النفخ الخشبي ومجموعة الآت النفخ
النحاسي

توصيات البحث:

- في ضوء النتائج التي توصلت إليها الباحثة في هذا البحث توصي بما يلي:-
- تحليل أنماط مختلفة من أعمال المؤلف أنطونيو سالييري للتعرف أكثر
علي أسلوب مؤلفاته الموسيقية
- إثراء المكتبات الثقافية والصوتية بمؤلفات أنطونيو سالييري من مدونات
ومراجع موسيقية وتسجيلات صوتية .

- تشجيع دارسي قسم النظريات والتأليف علي الإستفادة من أسلوب أنطونيو سالييري في تأليف صياغة اللحن والتتويجات.
- ضرورة الإهتمام بصيغة اللحن والتتويجات وإدراجها في منهج التحليل للدراسات العليا بالكليات المتخصصة .

قائمة المراجع

أولا :المراجع والرسائل والبحوث العلميه العربيه :

- أحمد بيومي (١٩٩٢) ، القاموس الموسيقي. وزارة الثقافة المصرية، المركز الثقافي القومي ، القاهرة : دار الأوبرا المصرية .
- امال صادق وفواد أبو حطب (١٩٩١) ، مناهج البحث وطرق التحليل الاحصائي ، مكتبه الأنجلو المصريه ، الطبعه الأولى ، القاهرة .
- حسام الدين زكريا(٢٠١٢). المعجم الشامل للموسيقى العالمية، الهيئة المصرية العامة للكتاب، القاهرة
- س.ت.ديفي.(١٩٦٥) .التأليف الموسيقي ، ترجمة سمحة الخولي ، القاهرة :دار المعارف
- راندا محمود عبدالنعيم عبد الغني (٢٠١٠) .اللحن وتتويجاته في صوناتا البيانو عند بيتهوفن والإستفادة منه في تحليل الموسيقى العالمية ، رسالة ماجستير(غيرمنشوره) ،كلية التربية النوعيه ،جامعه اسيوط ، اسيوط .
- ريهام محمد العريان متولي(٢٠١٩) دراسة تحليليه لصيغه لصيغه اللحن والتتويجات عند أنطون دفورجك مصنف ٣٦.رسالة ماجستير.(غيرمنشوره)كلية التربية النوعيه جامعه جنوب الوادي بقنا.
- سمحة الخولي . (١٩٧١) .الموسيقى الاوربيه في القرن السابع عشر والثامن عشر ،محيط الفنون "٢٢" القاهرة : دار المعارف
- فتحي الصنفاوي .(٢٠٠١). مدخل إلي دراسة المأثورات الشعبية الغنائية (الفلكلور الغنائي). القاهرة
- كمال الدين عيد (٢٠٠٦). أعلام ومصطلحات المسرح الأوروبي . دار الوفاء لندنيا الطباعة والنشر - الإسكندرية

ثانيا : المراجع و الرسائل والبحوث العلميه الاجنبيه :

- Abbazio Jessica M. (2016). Antonio Salieri's La calamita de' cuori (1774): Sources, form, context, **Ph.D.** (University of Marylan, College Park, ProQuest Dissertations Publishing, 2016)
- Baker,Theodore,1975 , **Poket manual of musical terms**, Schirmer books adivision of macmillan pupliching co . Inc . New York .

- Denis Arnold ,1990 , **The New Oxford companion to music** volume 2 oxford university .
- Richard baker,1978 ,Edited by Alan Isaacs and Elizabeth Martin – The mustrated encyclopedia of music – gallery books – An Imprint of W.H.Smith publishers Inc . New York .
- Sisman, Elaine. (2001).” Variations” from **The New Grove Dictionary of Music and Musicians**. Editor Stanley Sadie. (London: Macmillan publishers, Volume 4, Second Edition)



Egyptian Journal For Specialized Studies

Quarterly Published by Faculty of Specific Education, Ain Shams University



المجلة
المصرية
للدراستات
المتخصصة

Board Chairman

Prof. Osama El Sayed

Vice Board Chairman

Prof. Dalia Hussein Fahmy

Editor in Chief

Dr. Eman Sayed Ali

Editorial Board

Prof. Mahmoud Ismail

Prof. Ajaj Selim

Prof. Mohammed Farag

Prof. Mohammed Al-Alali

Prof. Mohammed Al-Duwaihi

Technical Editor

Dr. Ahmed M. Nageib

Editorial Secretary

Dr. Mohammed Amer

Laila Ashraf

Usama Edward

Zeinab Wael

Mohammed Abd El-Salam

Correspondence:

Editor in Chief

365 Ramses St- Ain Shams University,

Faculty of Specific Education

Tel: 02/26844594

Web Site :

<https://ejos.journals.ekb.eg>

Email :

egyjournal@sedu.asu.edu.eg

ISBN : 1687 - 6164

ISSN : 4353 - 2682

Evaluation (July 2023) : (7) Point

Arcif Analytics (Oct 2023) : (0.3881)

VOL (12) N (41) P (1)

January 2024

Advisory Committee

Prof. Ibrahim Nassar (Egypt)

Professor of synthetic organic chemistry

Faculty of Specific Education- Ain Shams University

Prof. Osama El Sayed (Egypt)

Professor of Nutrition & Dean of

Faculty of Specific Education- Ain Shams University

Prof. Etidal Hamdan (Kuwait)

Professor of Music & Head of the Music Department

The Higher Institute of Musical Arts – Kuwait

Prof. El-Sayed Bahnasy (Egypt)

Professor of Mass Communication

Faculty of Arts - Ain Shams University

Prof. Badr Al-Saleh (KSA)

Professor of Educational Technology

College of Education- King Saud University

Prof. Ramy Haddad (Jordan)

Professor of Music Education & Dean of the

College of Art and Design – University of Jordan

Prof. Rashid Al-Baghili (Kuwait)

Professor of Music & Dean of

The Higher Institute of Musical Arts – Kuwait

Prof. Sami Taya (Egypt)

Professor of Mass Communication

Faculty of Mass Communication - Cairo University

Prof. Suzan Al Qalini (Egypt)

Professor of Mass Communication

Faculty of Arts - Ain Shams University

Prof. Abdul Rahman Al-Shaer

(KSA)

Professor of Educational and Communication

Technology Naif University

Prof. Abdul Rahman Ghaleb (UAE)

Professor of Curriculum and Instruction – Teaching

Technologies – United Arab Emirates University

Prof. Omar Aqeel (KSA)

Professor of Special Education & Dean of

Community Service – College of Education

King Khaild University

Prof. Nasser Al- Buraq (KSA)

Professor of Media & Head of the Media Department

at King Saud University

Prof. Nasser Baden (Iraq)

Professor of Dramatic Music Techniques – College of

Fine Arts – University of Basra

Prof. Carolin Wilson (Canada)

Instructor at the Ontario institute for studies in

education (OISE) at the university of Toronto and

consultant to UNESCO

Prof. Nicos Souleles (Greece)

Multimedia and graphic arts, faculty member, Cyprus,
university technology